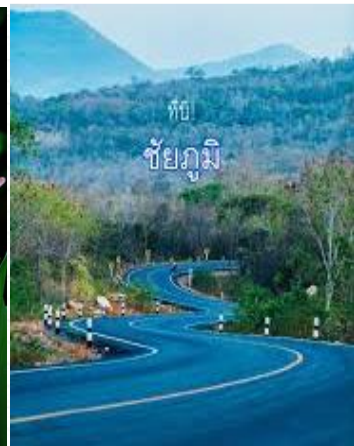


CHAIYAPHUM

จังหวัดชัยภูมิ

เศรษฐกิจก้าวหน้า สังคมและสิ่งแวดล้อม
มีคุณภาพอย่างยั่งยืน



สำนักงานสถิติแห่งชาติ
กระทรวงดิจิทัลเพื่อเศรษฐกิจและสังคม

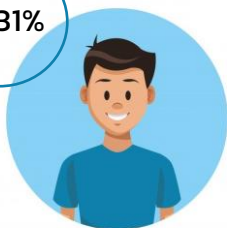


ประชากร

ประชากร พ.ศ. 2566

ประชากรรวม 1,113,378 คน

49.31%



549,032 คน



50.69%



564,346 คน

0-14 ปี

•164,294 (14.76%)



15-59 ปี

•714,548 (64.17%)



60 ปีขึ้นไป

•234,536 (21.07%)



•942,006 (84.61%)

นอกเขต
เทศบาล

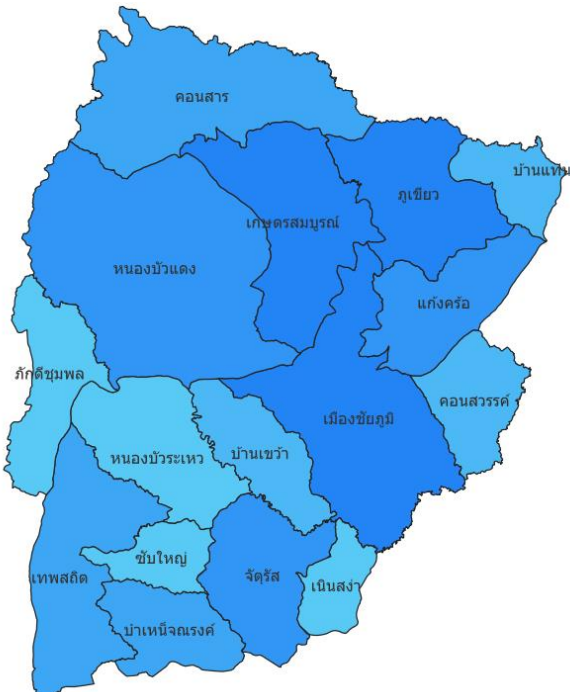
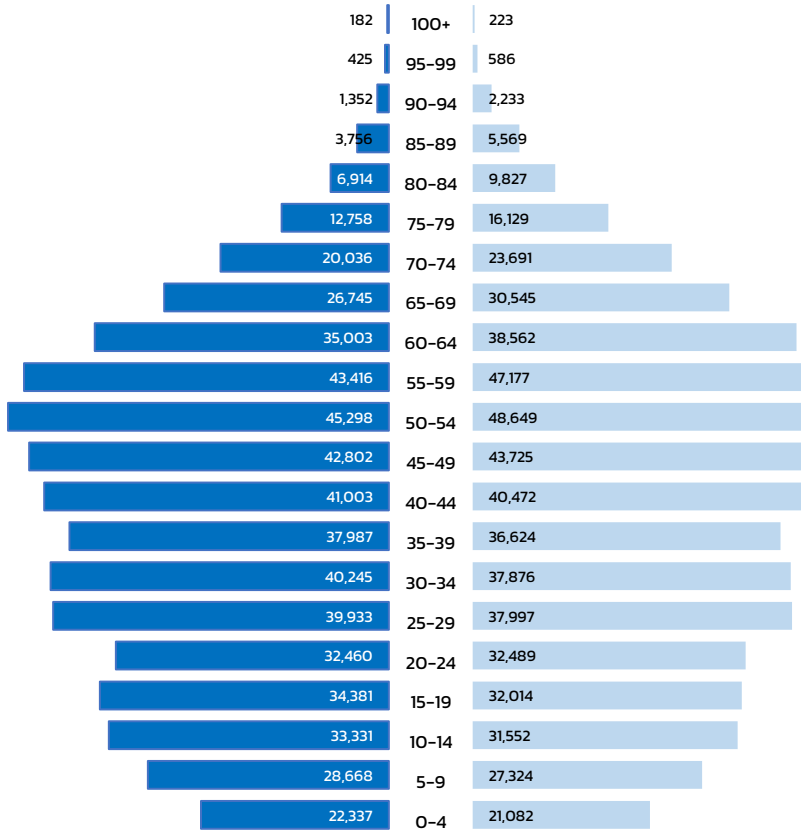


•171,372 (15.39%)

ในเขต
เทศบาล



โครงสร้างประชากร

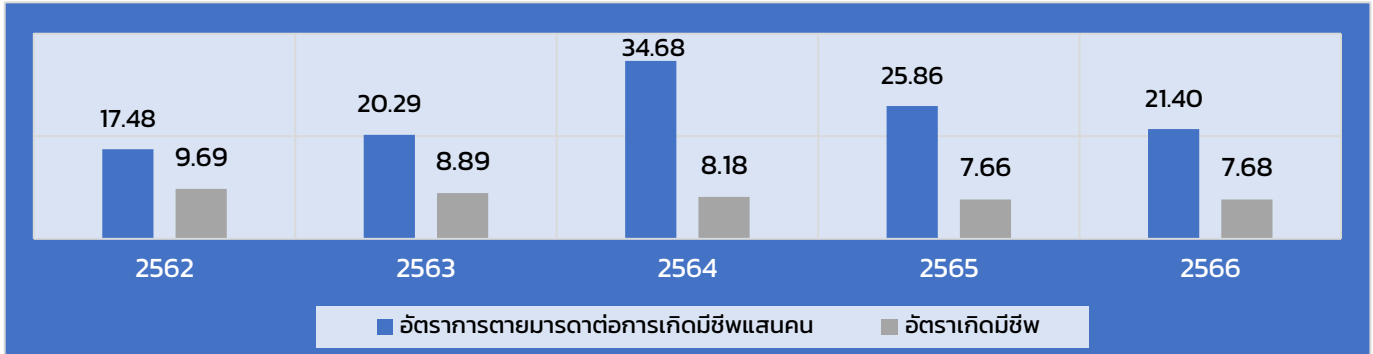


อำเภอ	จำนวนประชากร(คน)
เมืองชัยภูมิ	180,658
บ้านเขว้า	49,651
คอนสวรรค์	51,510
เกษตรสมบูรณ์	110,750
หนองบัวแดง	101,629
จัตุรัส	73,103
บำเหน็จณรงค์	51,835
หนองบัวระเหว	38,378
เทพสถิต	69,037
ภูเขียว	119,075
บ้านแท่น	44,509
แก่งคร้อ	91,380
คอนสาร	59,849
ภักดีชุมพล	30,538
เนินสง่า	25,870
ชัยใหญ่	15,606

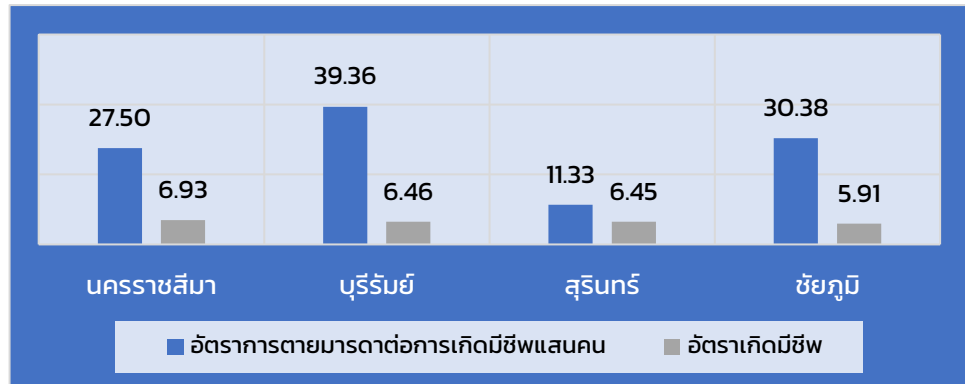
ที่มา: กรมการปกครอง กระทรวงมหาดไทย

อัตราการตายมารดาต่อการเกิดมีชีพแสนคน อัตราเกิดมีชีพ

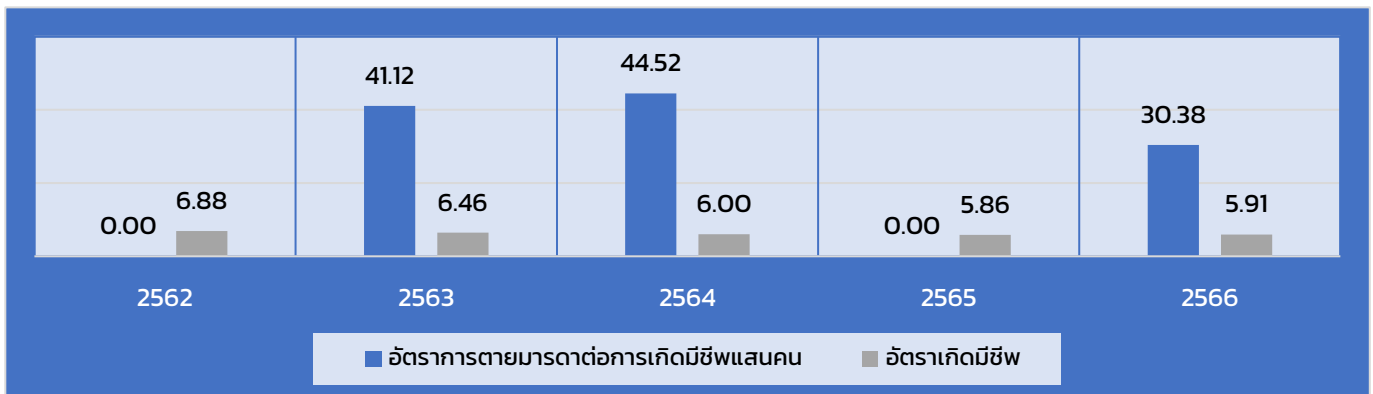
อัตราการตายมารดาต่อการเกิดมีชีพแสนคน อัตราเกิดมีชีพ ประเทศไทย ปี 2562-2566



อัตราการตายมารดาต่อการเกิดมีชีพแสนคน อัตราเกิดมีชีพ เขตสุขภาพที่ 9 ปี 2566



อัตราการตายมารดาต่อการเกิดมีชีพแสนคน อัตราเกิดมีชีพ จังหวัดชัยภูมิ ปี 2566



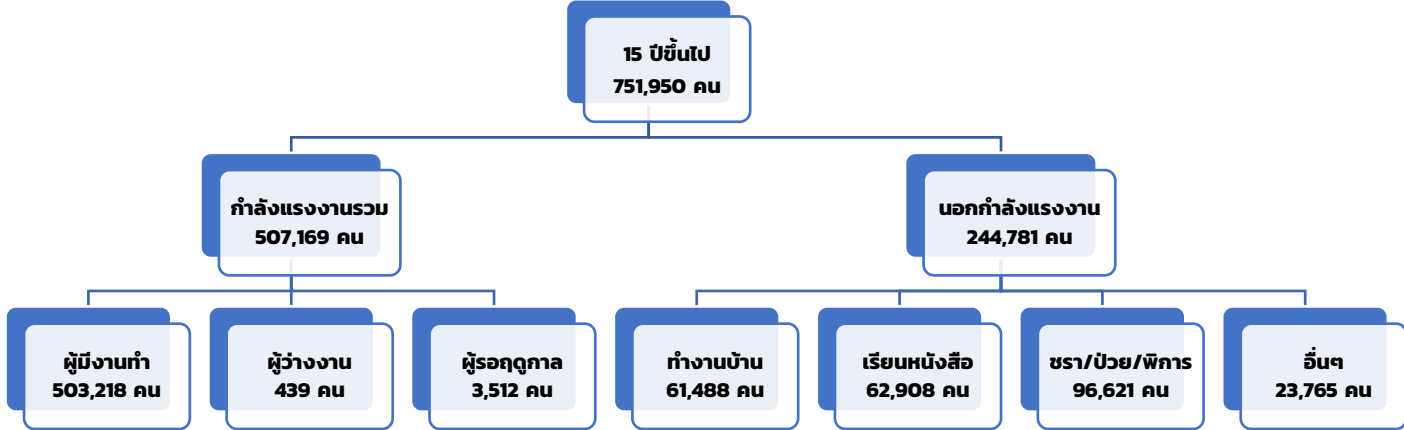
นิยาม:

อัตราเกิดมีชีพ คือ จำนวนคนเกิดมีชีพในแต่ละปีต่อประชากรในวันกลางปี 1,000 คน

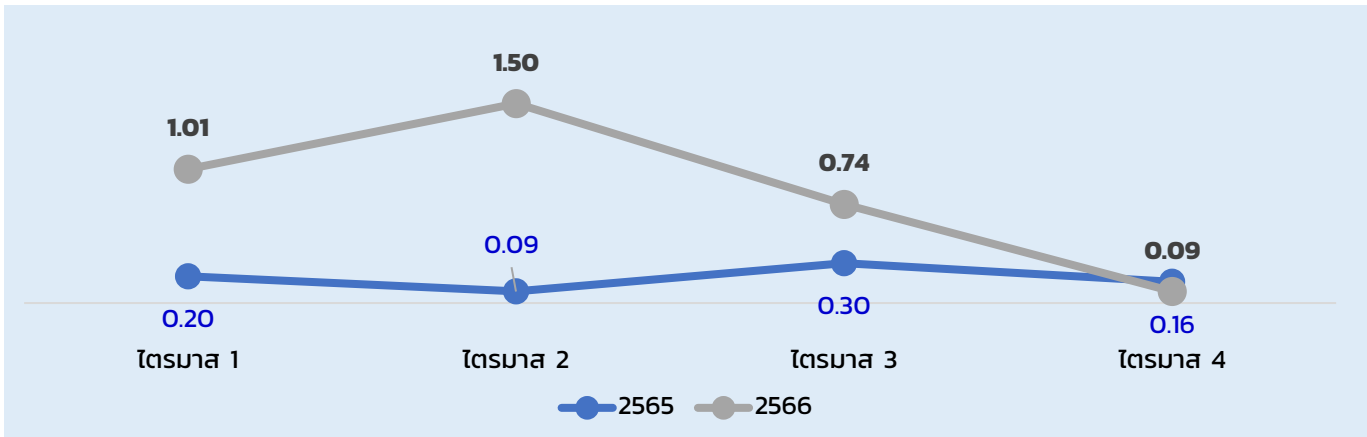
อัตราการตายมารดาต่อการเกิดมีชีพแสนคน คือ การตายมารดาในแต่ละปีประมาณ ห้า จำนวนการคลอดมีชีพ คูณด้วย 100,000

แรงงาน

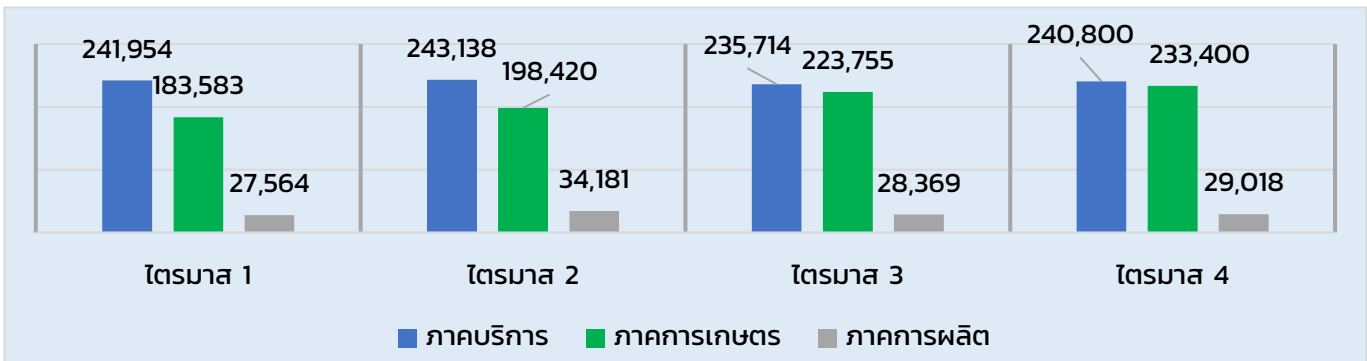
โครงสร้างกำลังแรงงาน ไตรมาส 4/2566



อัตราการว่างงาน (ร้อยละ)



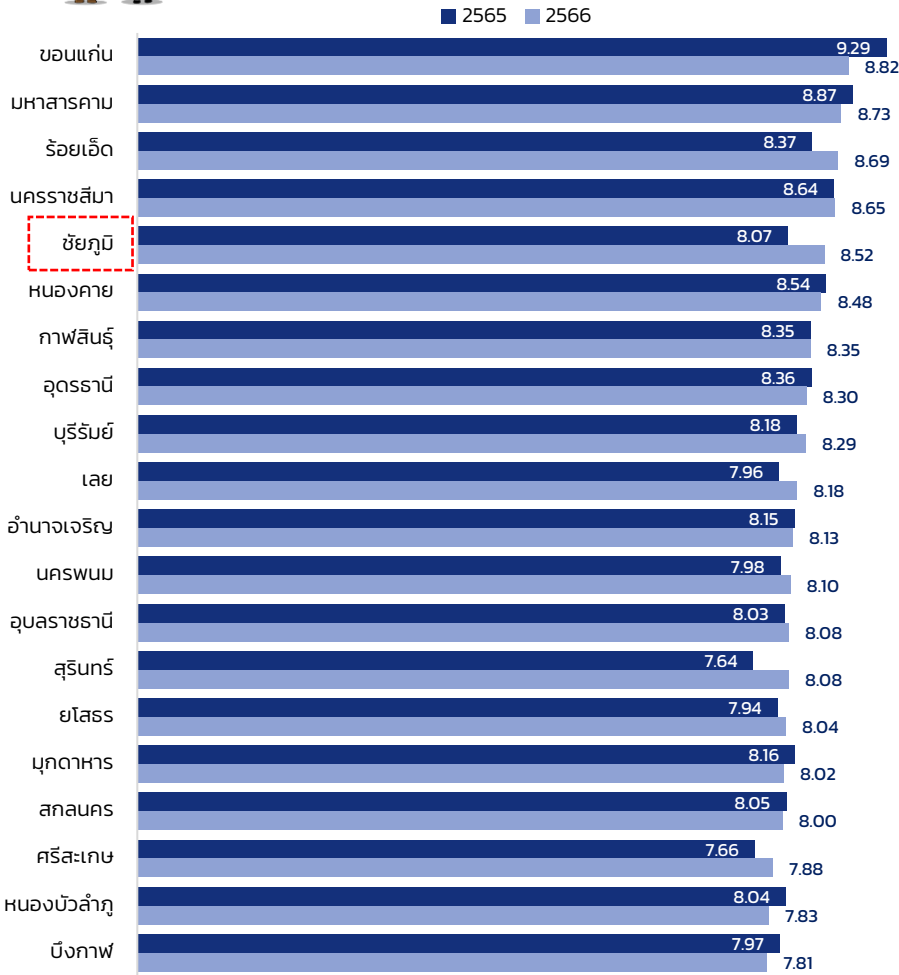
ผู้มีงานทำ จำแนกตามประเภทอุตสาหกรรม (คน)



การศึกษา สาธารณสุข



จำนวนปีที่ได้รับการศึกษาโดยเฉลี่ย ของประชากรไทย กลุ่มอายุ 15 ปี ขึ้นไป

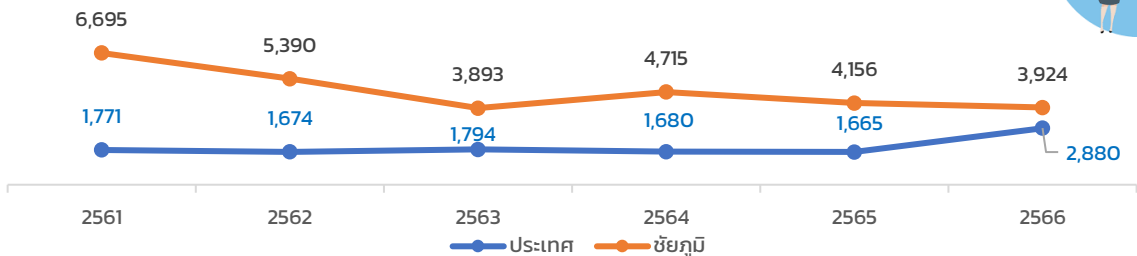


จำนวนปีที่ได้รับการศึกษา
สูงเป็นลำดับ
#5 ของภาค
#46 ของประเทศ

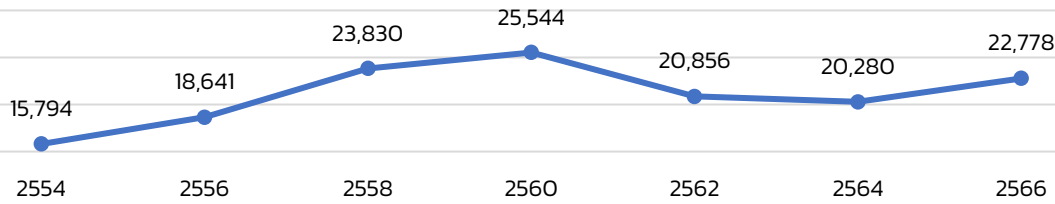


ที่มา: สำนักงานเลขาธิการสภาการศึกษา กระทรวงศึกษาธิการ

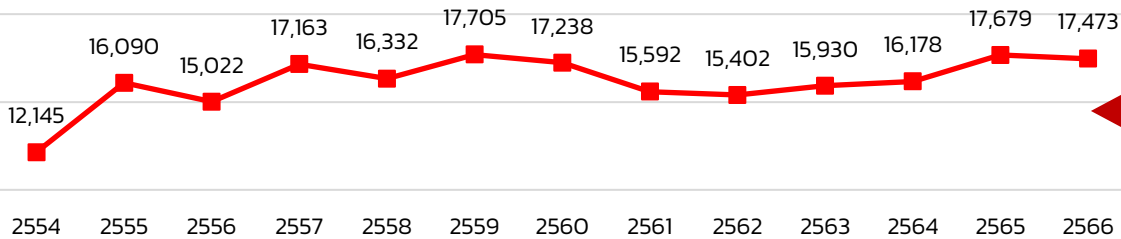
สัดส่วนประชากรต่อแพทย์



รายได้และค่าใช้จ่ายของครัวเรือน



รายได้



ค่าใช้จ่าย

ที่มา: การสำรวจภาวะเศรษฐกิจและสังคมของครัวเรือน สำนักงานสถิติแห่งชาติ
กระทรวงดิจิทัลเพื่อเศรษฐกิจและสังคม

รายได้เฉลี่ยต่อเดือน
สูงเป็นอันดับ
#9 ของภาค
#54 ของประเทศ

รายได้เฉลี่ยต่อเดือนของครัวเรือน : ในปี 2566 พบว่า ครัวเรือนทั่วประเทศ มีรายได้ทั้งสิ้นเฉลี่ยเดือนละ 29,030 บาท จังหวัดชัยภูมิ มีรายได้เฉลี่ยต่อเดือนของครัวเรือน 22,778 บาท จัดเป็นอันดับที่ 9 ของภาคและลำดับที่ 54 ของประเทศ



ค่าใช้จ่ายเฉลี่ยต่อเดือน
สูงเป็นอันดับ
#15 ของภาค
#66 ของประเทศ

ค่าใช้จ่ายเฉลี่ยต่อเดือนของครัวเรือน : ในปี 2566 พบว่า ครัวเรือนทั่วประเทศ มีค่าใช้จ่ายทั้งสิ้นเฉลี่ยเดือนละ 23,695 บาท โดยจังหวัดชัยภูมิ มีค่าใช้จ่ายเฉลี่ยต่อเดือนของครัวเรือน 17,473 บาท จัดเป็นอันดับที่ 15 ของภาค และลำดับที่ 66 ของประเทศ



นิยาม :

รายได้ของครัวเรือน หมายถึง "เงินหรือสิ่งของ" ที่ครัวเรือนได้รับมาจากการทำงานหรือผลิตเองหรือจากทรัพย์สิน หรือได้รับความช่วยเหลือจากผู้อื่น

ค่าใช้จ่ายของครัวเรือน หมายถึง การใช้จ่ายเกี่ยวกับ "สิ่งของหรือการบริการด้านต่าง ๆ" ที่จำเป็นต่อการครองชีพ ที่ครัวเรือนต้องซื้อ/จ่ายด้วยเงิน หรือได้มาโดยไม่ได้ซื้อ/จ่าย (ผลิตเองได้รับความช่วยเหลือจากบุคคลอื่น/รัฐ เป็นสวัสดิการจากการทำงาน หรือเบิกได้จากนายจ้าง)

สัดส่วนคนจน

สัดส่วนคนจน จังหวัดชัยภูมิ เมื่อวัดด้านรายจ่ายเพื่อการอุปโภคบริโภค

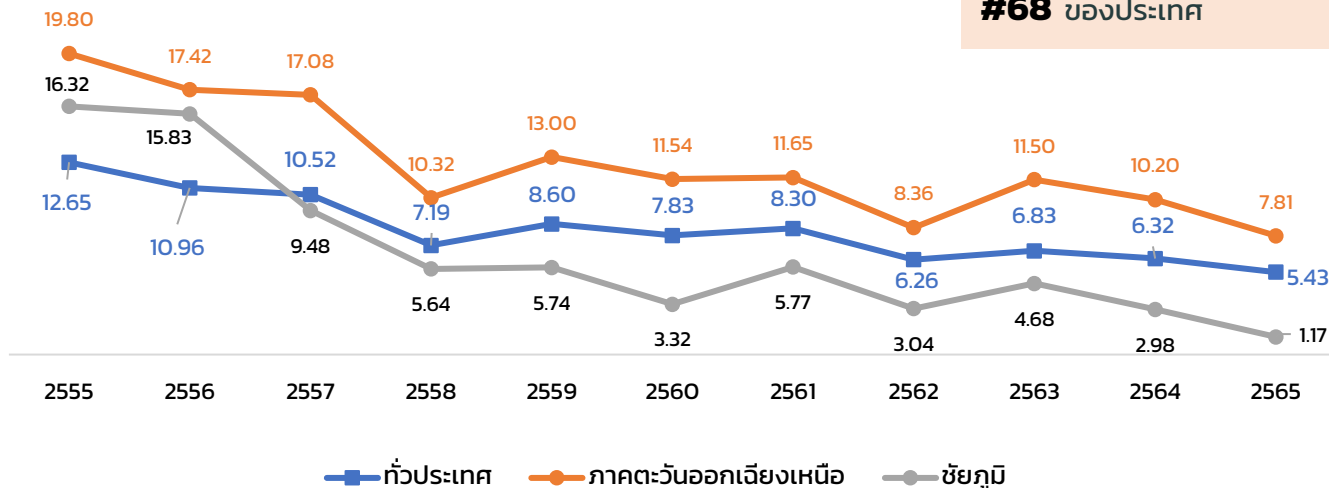
จำนวนคนจน

10,815 คน

สัดส่วนคนจน สูงเป็นอันดับ

#19 ของภาค

#68 ของประเทศ



ที่มา: สำนักงานสภาพัฒนาการเศรษฐกิจและสังคมแห่งชาติ สำนักนายกรัฐมนตร

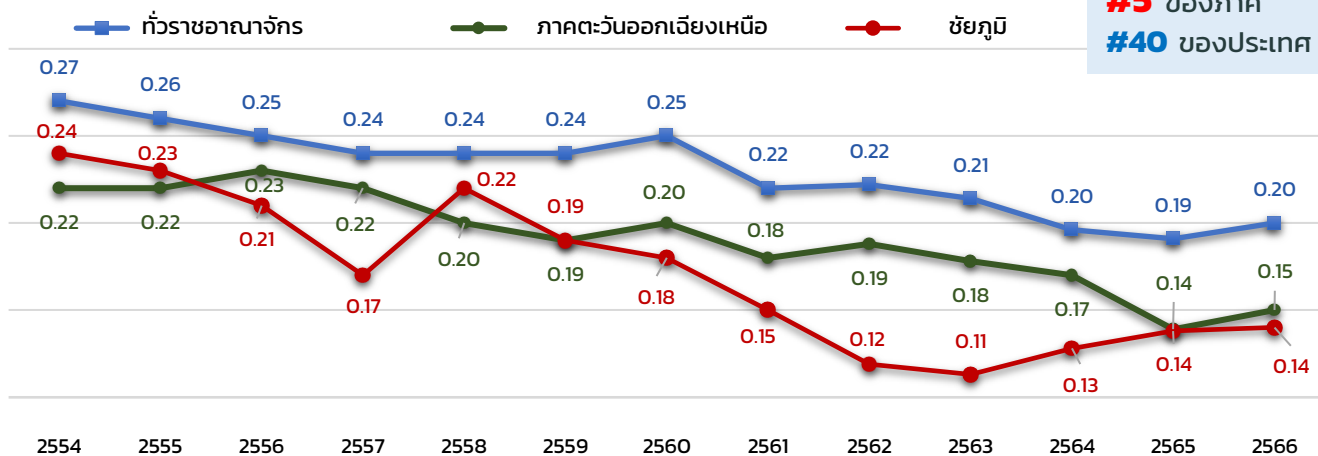
สัมประสิทธิ์ของความไม่เสมอภาค (Gini Coefficient) ของค่าใช้จ่ายอุปโภคบริโภคของครัวเรือน

ความเหลื่อมล้ำ

สูงเป็นอันดับ

#5 ของภาค

#40 ของประเทศ



ที่มา: การสำรวจภาวะเศรษฐกิจและสังคมของครัวเรือน สำนักงานสถิติแห่งชาติ กระทรวงดิจิทัลเพื่อเศรษฐกิจและสังคม

ยาเสพติด

สถานการณ์ยาเสพติด จังหวัดชัยภูมิ



การพบเห็นปัญหายาเสพติดในชุมชน/หมู่บ้าน



3.80 % พบเห็นด้วยตนเอง

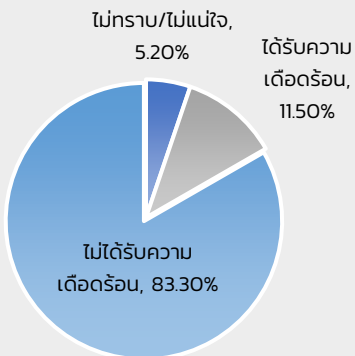


62.10 % ไม่พบเห็น แต่ทราบว่าในชุมชน/หมู่บ้านมีปัญหา ยาเสพติด



34.10 % ไม่พบเห็นและไม่ทราบว่าในชุมชน/หมู่บ้านมีปัญหา ยาเสพติด

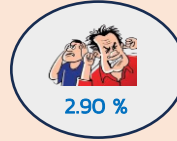
ความเดือดร้อนจากปัญหายาเสพติด



การกระทำความผิดเกี่ยวกับทรัพย์สิน



การส่งเสียงดังก่อความรำคาญ



แก๊งมอเตอร์ไซด์ซิ่ง



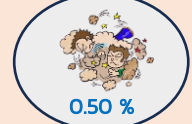
ประสาทหลอนคลุ้มคลั่ง



การกระทำความผิดเกี่ยวกับร่างกาย



ทะเลาะวิวาท



การได้รับความเดือดร้อนจากปัญหายาเสพติดในชุมชน/หมู่บ้าน

ประเภทยาเสพติดที่แพร่ระบาด 4 อันดับแรก



อันดับ 1 : ยาบ้า 97.60%

อันดับ 2 : ยาแก้ไอที่นำมาผสมกับอย่างอื่นที่ไม่ใช่เพื่อการรักษา 1.30 %



อันดับ 3 : สารระเหย เช่น กาว เป็นต้น 1.00%

อันดับ 4 : ไอซ์ 0.30 %



ความเดือดร้อนของประชาชน

ความเดือดร้อน^{1/}ของประชาชนในหมู่บ้านจังหวัดชัยภูมิ 5 อันดับแรก

ภาพรวม



32.4%

ค่าครองชีพสูง



30.2%

ผลผลิตทางการเกษตร
ราคาตกต่ำ



18.3%

รายได้ไม่พอ
รายจ่าย



11.8%

เป็นหนี้สินทั้งในและ
นอกระบบ



10.5%

น้ำใช้ทาง
การเกษตร
ไม่เพียงพอ

หมายเหตุ : 1/ ตอบได้มากกว่า 1 คำตอบ

รายอำเภอ 3 อันดับแรก

อำเภอ	ความเดือดร้อน อันดับที่ 1	ความเดือดร้อน อันดับที่ 2	ความเดือดร้อน อันดับที่ 3
เมืองชัยภูมิ	ค่าครองชีพสูง 35.80	น้ำใช้ทำการเกษตรไม่พอเพียง 21.01	ผลผลิตทางการเกษตร ราคาตกต่ำ 18.29
บ้านเขว้า	ผลผลิตทางการเกษตร ราคาตกต่ำ 22.73	ค่าครองชีพสูง 15.91	รายได้ไม่พอรายจ่าย 14.77
	น้ำท่วม 22.73		
คอนสวรรค์	ค่าครองชีพสูง 28.18	เป็นหนี้สินทั้งในและนอกระบบ 17.27	รายได้ไม่พอรายจ่าย 13.64
เกษตรสมบูรณ์	ผลผลิตทางการเกษตร ราคาตกต่ำ 35.67	น้ำใช้ทำการเกษตรไม่พอเพียง 18.47	เป็นหนี้สินทั้งในและนอก ระบบ 17.20
หนองบัวแดง	น้ำใช้ทางการเกษตร ไม่เพียงพอ 6.15	ค่าครองชีพสูง 5.38	น้ำอุปโภคบริโภคไม่ เพียงพอ 2.31
		ผลผลิตทางการเกษตร ราคาตกต่ำ 5.38	
		รายได้ไม่พอรายจ่าย 5.38	
		เป็นหนี้สินทั้งในและนอกระบบ 5.38	
จัตุรัส	ผลผลิตทางการเกษตร ราคาตกต่ำ 3.00	รายได้ไม่พอรายจ่าย 23.85	เกษตรประสบปัญหา จากการประกอบอาชีพ 16.92
บำเหน็จณรงค์	ผลผลิตทางการเกษตร ราคาตกต่ำ 62.11	ค่าครองชีพสูง 55.79	รายได้ไม่พอรายจ่าย 23.75

ความเดือดร้อนของประชาชน ต่อ

รายชื่อ 3 อันดับแรก

อำเภอ	ความเดือดร้อน อันดับที่ 1	ความเดือดร้อน อันดับที่ 2	ความเดือดร้อน อันดับที่ 3
หนองบัวระเหว	ผลผลิตทางการเกษตร ราคาตกต่ำ 93.10	ค่าครองชีพสูง 84.48	รายได้ไม่พอรายจ่าย 43.10
เทพสถิต	ผลผลิตทางการเกษตร ราคาตกต่ำ 61.62	ค่าครองชีพสูง 48.48	ว่างงาน/ตกงาน 27.27
ภูเขียว	ค่าครองชีพสูง 29.55	ผลผลิตทางการเกษตร ราคาตกต่ำ 26.14	ว่างงาน/ตกงาน 25.00
บ้านแก่ง	ค่าครองชีพสูง 29.33	ผลผลิตทางการเกษตร ราคาตกต่ำ 14.67	เศรษฐกิจตกต่ำ 10.67
		รายได้ไม่พอรายจ่าย 14.67	
แก่งคร้อ	ค่าครองชีพสูง 51.70	รายได้ไม่พอรายจ่าย 32.65	ผลผลิตทางการเกษตร ราคาตกต่ำ 30.61
คอนสาร	ค่าครองชีพสูง 52.94	ผลผลิตทางการเกษตร ราคาตกต่ำ 43.53	รายได้ไม่พอรายจ่าย 30.59
ภักดีชุมพล	ค่าครองชีพสูง 31.91	น้ำสำหรับอุปโภคบริโภค ไม่เพียงพอ 27.66	ผลผลิตทางการเกษตร ราคาตกต่ำ 19.15
			ปุ๋ยและสารเคมีมีราคาแพง 19.15
			ยาเสพติดระบาด 19.15
เนินสง่า	ผลผลิตทางการเกษตร ราคาตกต่ำ 31.25	ค่าครองชีพสูง 22.92	รายได้ไม่พอรายจ่าย 18.75
			เป็นหนี้สินทั้งในและนอก ระบบ 18.75
			ฝนแล้ง/ภัยแล้ง 18.75
ซับใหญ่	ปุ๋ยและสารเคมีราคาแพง 32.43	ถนนเป็นหลุมเป็นบ่อ 27.03	เป็นหนี้สินทั้งในและ นอกระบบ 18.92
			ผลผลิตทางการเกษตร ราคาตกต่ำ 18.92

ความต้องการของประชาชน

เรื่องที่ต้องการ^{1/} ของประชาชนในหมู่บ้านจังหวัดชัยภูมิ
ให้รัฐบาลช่วยเหลือ 5 อันดับแรก

ภาพรวม



31.8%

แก้ไขปัญหา
ค่าครองชีพสูง



28.2%

ปรับ/เพิ่มราคาพืชผล
ทางการเกษตร
ราคาตกต่ำ



17.1%

จัดหาอาชีพเสริม
เพิ่มรายได้



11.2%

แก้ไขปัญหา
เศรษฐกิจตกต่ำ



9.1%

หาแหล่งเงินทุน/
เงินกู้ดอกเบี้ยต่ำ

หมายเหตุ : 1/ ตอบได้มากกว่า 1 คำตอบ

รายชื่อ 3 อันดับแรก

อำเภอ	เรื่องที่ต้องการความช่วยเหลือ อันดับที่ 1	เรื่องที่ต้องการความช่วยเหลือ อันดับที่ 2	เรื่องที่ต้องการความช่วยเหลือ อันดับที่ 3
เมืองชัยภูมิ	แก้ไขปัญหาค่าครองชีพสูง 38.52	จัดหาอาชีพเสริมเพิ่มรายได้ 15.95	ขุดลอกห้วยหนองคลองบึง และกำจัดวัชพืช 14.79
บ้านเขว้า	ปรับ/เพิ่มราคาพืชผลทางการเกษตรราคาตกต่ำ 23.86	แก้ไขปัญหาค่าครองชีพสูง 19.33	จัดหาอาชีพเสริมเพิ่มรายได้ 17.05
คอนสวรรค์	แก้ไขปัญหาค่าครองชีพสูง 31.82	จัดหาอาชีพเสริมเพิ่มรายได้ 18.18	หาแหล่งเงินทุน/เงินกู้ดอกเบี้ยต่ำ 17.27
เกษตรสมบูรณ์	ปรับ/เพิ่มราคาพืชผลทางการเกษตรราคาตกต่ำ 31.85	แก้ไขปัญหาค่าครองชีพสูง 17.20	จัดหาอาชีพเสริมเพิ่มรายได้ 15.92
หนองบัวแดง	หาแหล่งเงินทุน/เงินกู้ดอกเบี้ยต่ำ 5.38	ปรับ/เพิ่มราคาพืชผลทางการเกษตรราคาตกต่ำ 4.62	จัดหาอาชีพเสริมเพิ่มรายได้ 4.62
		แก้ปัญหาหนี้ทั้งในและนอกระบบ 4.62	
จัตุรัส	ปรับ/เพิ่มราคาพืชผลทางการเกษตรราคาตกต่ำ 33.85	จัดหาอาชีพเสริมเพิ่มรายได้ 20.00	แก้ไขปัญหาค่าครองชีพสูง 16.92
บำเหน็จณรงค์	ปรับ/เพิ่มราคาพืชผลทางการเกษตรราคาตกต่ำ 61.05	แก้ไขปัญหาค่าครองชีพสูง 57.89	จัดหาอาชีพเสริมเพิ่มรายได้ 28.42

ความต้องการของประชาชน ต่อ

รายชื่อ 3 อันดับแรก

อำเภอ	เรื่องที่ต้องการความช่วยเหลือ อันดับที่ 1	เรื่องที่ต้องการความช่วยเหลือ อันดับที่ 2	เรื่องที่ต้องการความช่วยเหลือ อันดับที่ 3
หนองบัวระเหว	แก้ไขปัญหาค่าครองชีพสูง 91.38	หาแหล่งเงินทุน/เงินกู้ ดอกเบี้ยต่ำ 43.10	ลดรายจ่ายและสารเคมี 13.79
	ปรับ/เพิ่มราคาพืชผล ทางการเกษตรราคาตกต่ำ 91.38		ลดต้นทุนการผลิต 13.79
เทพสถิต	ปรับ/เพิ่มราคาพืชผล ทางการเกษตรราคาตกต่ำ 59.60	แก้ไขปัญหาค่าครองชีพสูง 46.46	แก้ไขปัญหาฝนแล้ง/ ภัยแล้ง 23.23
			เพิ่มค่าแรงขั้นต่ำ 23.23
ภูเขียว	แก้ไขปัญหาค่าครองชีพสูง 32.95	ปรับ/เพิ่มราคาพืชผล ทางการเกษตรราคาตกต่ำ 27.84	จัดหาอาชีพเสริมเพิ่ม รายได้ 25.57
บ้านแก่ง	แก้ไขปัญหาค่าครองชีพสูง 24.00	ปรับ/เพิ่มราคาพืชผล ทางการเกษตรราคาตกต่ำ 17.33	จัดหาอาชีพเสริมเพิ่ม รายได้ 12.00
แก่งคร้อ	แก้ไขปัญหาเศรษฐกิจ ตกต่ำ 50.34	แก้ไขปัญหาค่าครองชีพสูง 36.73	ปรับ/เพิ่มราคาพืชผลทาง การเกษตรราคาตกต่ำ 24.49
คอนสาร	แก้ไขปัญหาค่าครองชีพสูง 47.06	ปรับ/เพิ่มราคาพืชผล ทางการเกษตรราคาตกต่ำ 40.00	แก้ไขปัญหาเศรษฐกิจ ตกต่ำ 32.94
ภักดีชุมพล	แก้ไขปัญหาค่าครองชีพสูง 31.91	ปรับปรุงถนนเป็นลูกรัง/ เส้นทางสัญจรไม่สะดวก 27.66	ลดรายจ่ายและสารเคมี 23.40
เนินสง่า	ปรับ/เพิ่มราคาพืชผลทาง การเกษตรราคาตกต่ำ 25.00	แก้ไขปัญหาค่าครองชีพสูง 18.75	จัดหาอาชีพเสริมเพิ่ม รายได้ 16.67
ชัยใหญ่	ลดรายจ่ายและสารเคมี 32.43	ปรับ/เพิ่มราคาพืชผลทาง การเกษตรราคาตกต่ำ 18.92	แก้ปัญหาน้ำท่วมในและ นอกระบบ 16.22
	ปรับปรุงถนนเป็นลูกรัง/ เส้นทางสัญจรไม่สะดวก 32.43		เพิ่มค่าแรงขั้นต่ำ 16.22
			หาน้ำสำหรับอุปโภค- บริโภค 16.22
			เพิ่มเบี้ยยังชีพคนยากจน/ ยากไร้/บัตรสวัสดิการ แห่งรัฐ 16.22

ผลิตภัณฑ์ภาคและจังหวัด

ผลิตภัณฑ์ภาคและจังหวัด (ณ ราคาประจำปี) พ.ศ. 2565



1,755,393 ล้านบาท
ผลิตภัณฑ์ภาคตะวันออกเฉียงเหนือ



ภาคนอกเกษตร
54,388 ล้านบาท



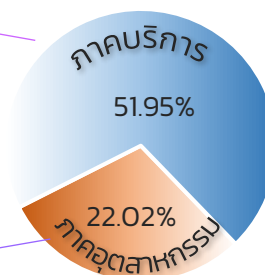
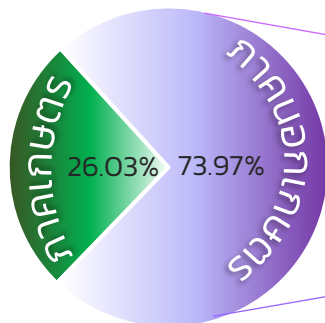
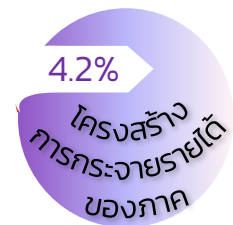
ภาคเกษตร
19,139 ล้านบาท

ในปี 2565 จังหวัดชัยภูมิมี GPP อยู่ที่ 73,528 ล้านบาท โดยภาคนอกเกษตรมีมูลค่าสูงถึง 54,388 ล้านบาท คิดเป็น 73.97% และมีผลิตภัณฑ์มวลรวมจังหวัดต่อคนต่อปี (GPP Per capita) เท่ากับ 79,864 บาท ซึ่งอยู่ลำดับที่ 16 ของภาคและลำดับที่ 70 ของประเทศ

ผลิตภัณฑ์ภาคและจังหวัด ต่อ

มูลค่า GDP จังหวัดชัยภูมิ ปี 2565

73,528 ล้านบาท



ที่มา: สำนักงานสภาพัฒนาการเศรษฐกิจและสังคมแห่งชาติ สำนักนายกรัฐมนตรี้

จังหวัดชัยภูมิมีมูลค่า GDP อยู่ในอันดับที่ 9 ของภาค และอันดับที่ 42 ของประเทศ และจากการพิจารณามูลค่า GDP ภาคเกษตร พบว่ามีมูลค่า GDP ภาคบริการ ร้อยละ 51.95 และมูลค่า GDP ภาคอุตสาหกรรม ร้อยละ 22.02

การเกษตร

สถานการณ์ด้านการเกษตร จังหวัดชัยภูมิ



5 อำเภอ

ที่มีผู้ถือครองทำการเกษตรมากที่สุด

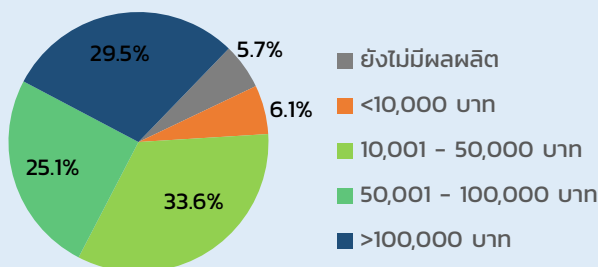
อำเภอ	ราย
1. อำเภอเมืองชัยภูมิ	29,199
2. อำเภอภูเขียว	21,731
3. อำเภอเกษตรสมบูรณ์	21,235
4. อำเภอแก้งคร้อ	18,013
5. อำเภอหนองบัวแดง	17,663

5 อำเภอ

ที่มีเนื้อที่ถือครองทำการเกษตรเฉลี่ยมากที่สุด

อำเภอ	ไร่
1. อำเภอซับใหญ่	37.3
2. อำเภอหนองบัวระเหว	27.6
3. อำเภอเทพสถิต	25.8
4. อำเภอบำเหน็จณรงค์	25.0
5. อำเภอภักดีชุมพล	24.8

สัดส่วนรายได้จากมูลค่าผลผลิตทางการเกษตรเฉลี่ยรายปี



หนี้สินของครัวเรือนผู้ถือครองทำการเกษตร



หนี้สินเฉลี่ยต่อครัวเรือนผู้ถือครองทำการเกษตร
161,949 บาท

ผู้ถือครองทำการเกษตร **75.6%** มีหนี้สิน

หมายเหตุ: ข้อมูลเบื้องต้น

ที่มา: สำมะโนการเกษตร พ.ศ. 2566 สำนักงานสถิติแห่งชาติ กระทรวงดิจิทัลเพื่อเศรษฐกิจและสังคม

อุตสาหกรรม



จำนวนโรงงานอุตสาหกรรม พ.ศ. 2565

ทั่วราชอาณาจักร 73,232 แห่ง

ชัยภูมิ 406 แห่ง

ที่มา: กรมโรงงานอุตสาหกรรม กระทรวงอุตสาหกรรม



5 อำเภอ
ที่มีสถานประกอบการ
อุตสาหกรรมมากที่สุด

	แห่ง
1 อำเภอเมืองชัยภูมิ	93
2 อำเภอบำเหน็จณรงค์	61
3 อำเภอจัตุรัส	54
4 อำเภอภูเขียว	35
5 อำเภอเกษตรสมบูรณ์	26



5 ประเภทอุตสาหกรรม
ที่มีสถานประกอบการ
มากที่สุด

	แห่ง
1 ผลิตภัณฑ์จากพืช	103
2 ผลิตภัณฑ์โลหะ	69
3 อุตสาหกรรมอาหาร	31
4 ผลิตภัณฑ์โลหะ	29
5 แปรรูปไม้และผลิตภัณฑ์จากไม้	26

การใช้ ICT

การใช้ ICT 2567 ไตรมาส 1

ครัวเรือนที่มีเทคโนโลยีสารสนเทศและการสื่อสาร



การมีคอมพิวเตอร์
53,300 ครัวเรือน



การเชื่อมต่ออินเทอร์เน็ต
267,090 ครัวเรือน



การมีโทรศัพท์มือถือ
298,460 ครัวเรือน

การใช้อินเทอร์เน็ต/โทรศัพท์มือถือของประชาชนอายุ 6 ปีขึ้นไป



การใช้อินเทอร์เน็ต
707,910 คน



การใช้โทรศัพท์มือถือ
784,660 คน



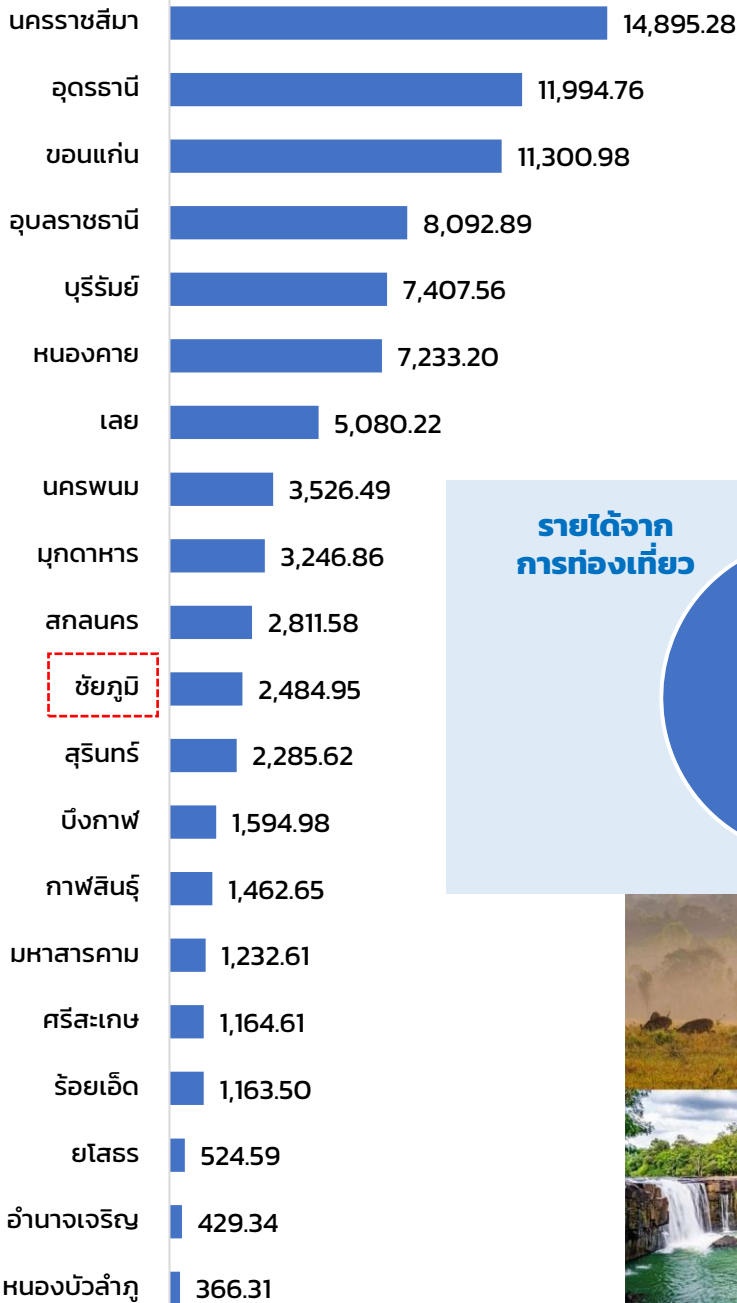
การมีโทรศัพท์มือถือ
732,450 คน

ที่มา: การสำรวจการมีเทคโนโลยีสารสนเทศและการสื่อสารในครัวเรือน สำนักงานสถิติแห่งชาติ
กระทรวงดิจิทัลเพื่อเศรษฐกิจและสังคม

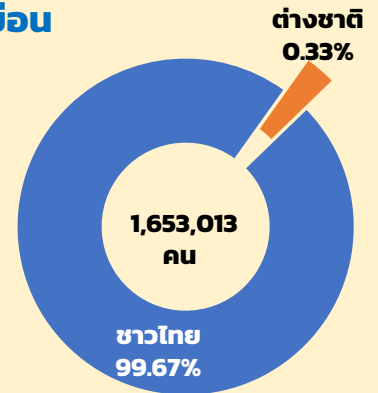
ท่องเที่ยว

รายได้จากการท่องเที่ยว ปี 2566

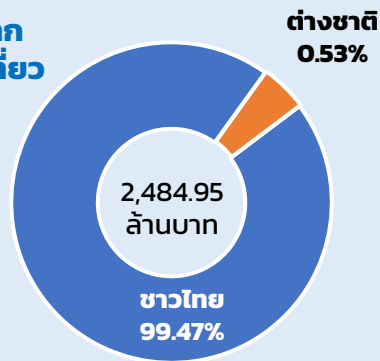
หน่วย : ล้านบาท



ผู้เยี่ยมชมเยือน

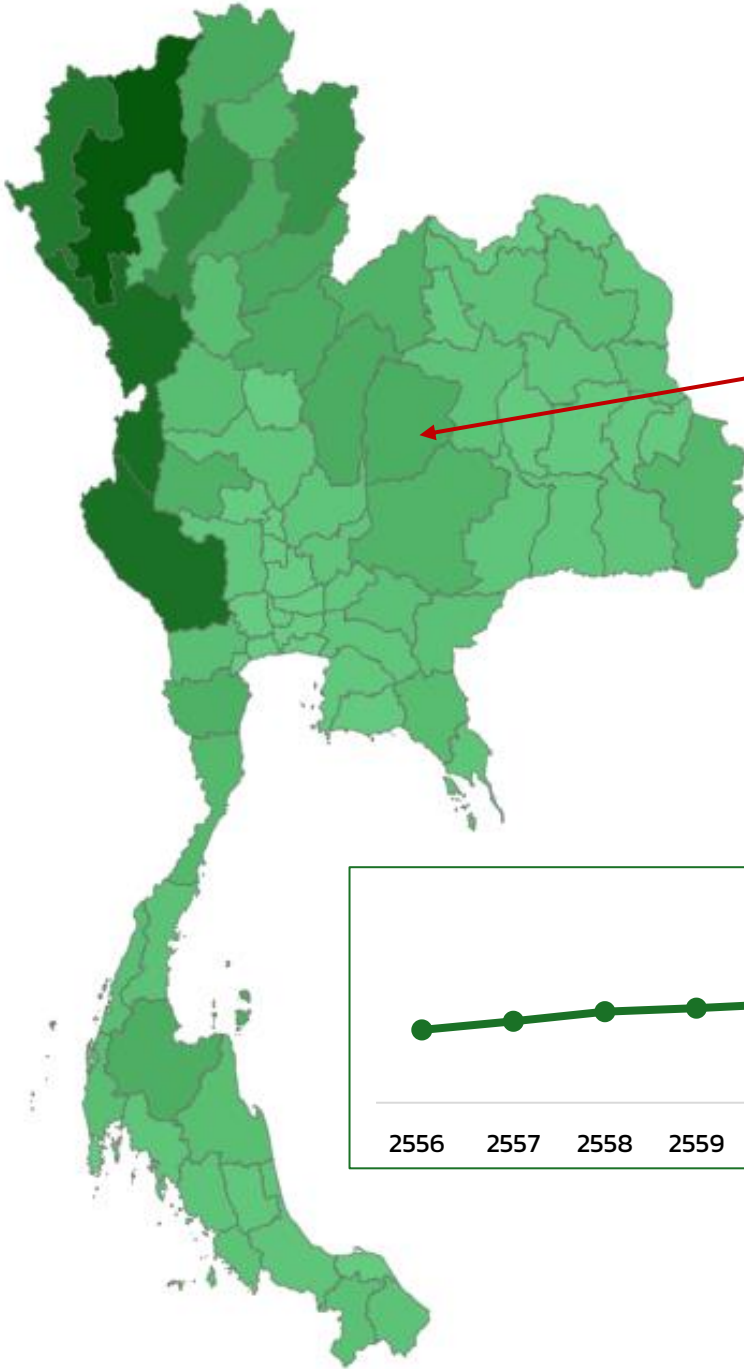


รายได้จากการท่องเที่ยว

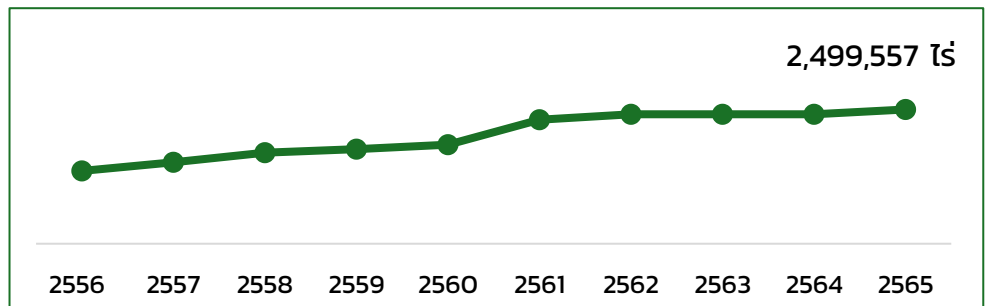


พื้นที่ป่าไม้

พื้นที่ป่าไม้ พ.ศ. 2565



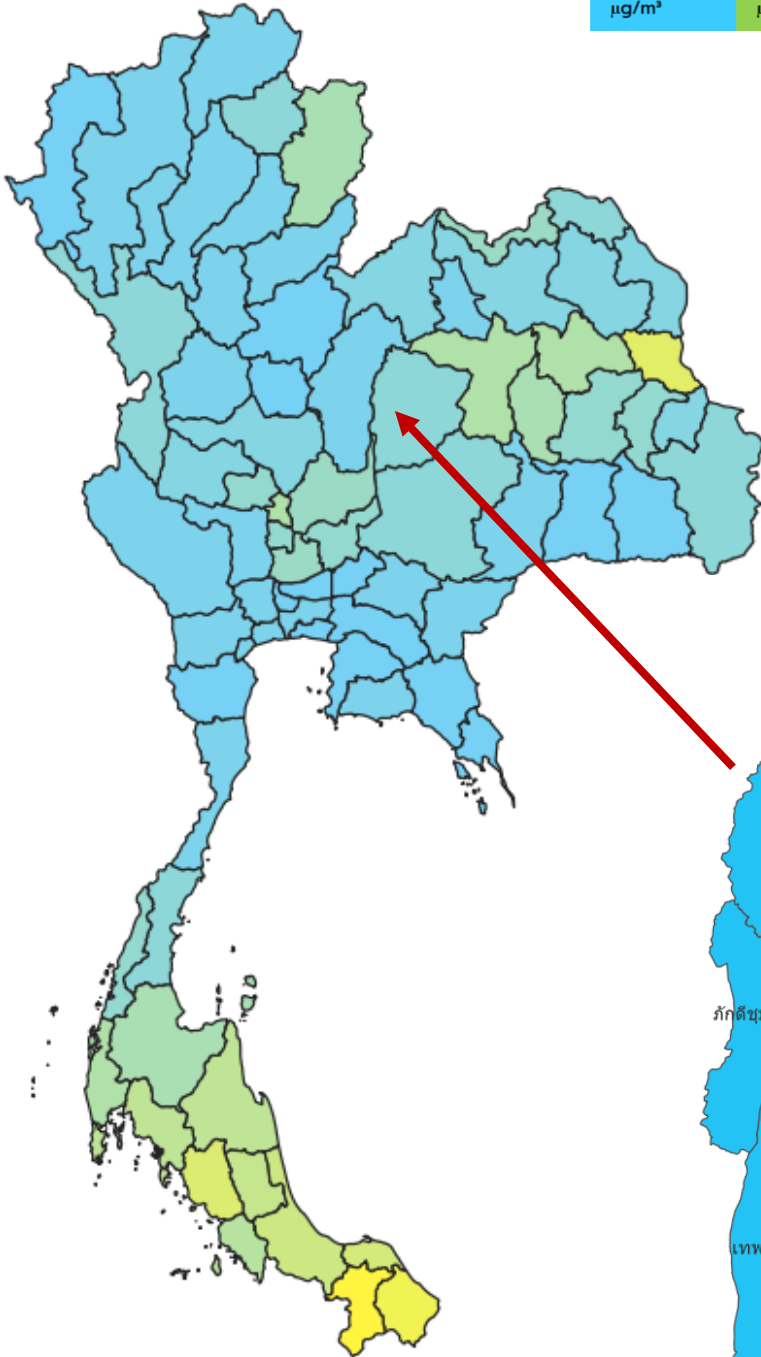
ชัยภูมิ
พื้นที่ป่า
2,499,556.75 ไร่
เป็นอันดับ
1 ของภาค
11 ของประเทศ



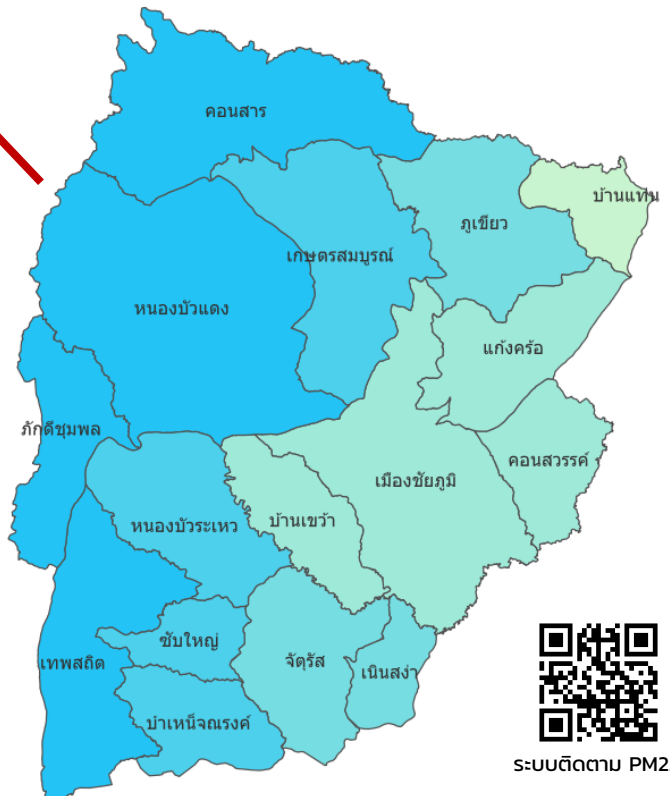
อากาศ

ค่าฝุ่น PM 2.5

ดีมาก 0-15.0 $\mu\text{g}/\text{m}^3$	ดี 15.1-25.0 $\mu\text{g}/\text{m}^3$	ปานกลาง 25.1-37.5 $\mu\text{g}/\text{m}^3$	เริ่มมีผลต่อ สุขภาพ 37.6-75.0 $\mu\text{g}/\text{m}^3$	มีผลต่อ สุขภาพ > 75.1 $\mu\text{g}/\text{m}^3$
---	---	--	---	--



ชัยภูมิ
10.14
อยู่ในระดับ ดีมาก
(เกณฑ์ค่าเฉลี่ย <50 มคก./ลบม.
ตามกรมควบคุมมลพิษ)



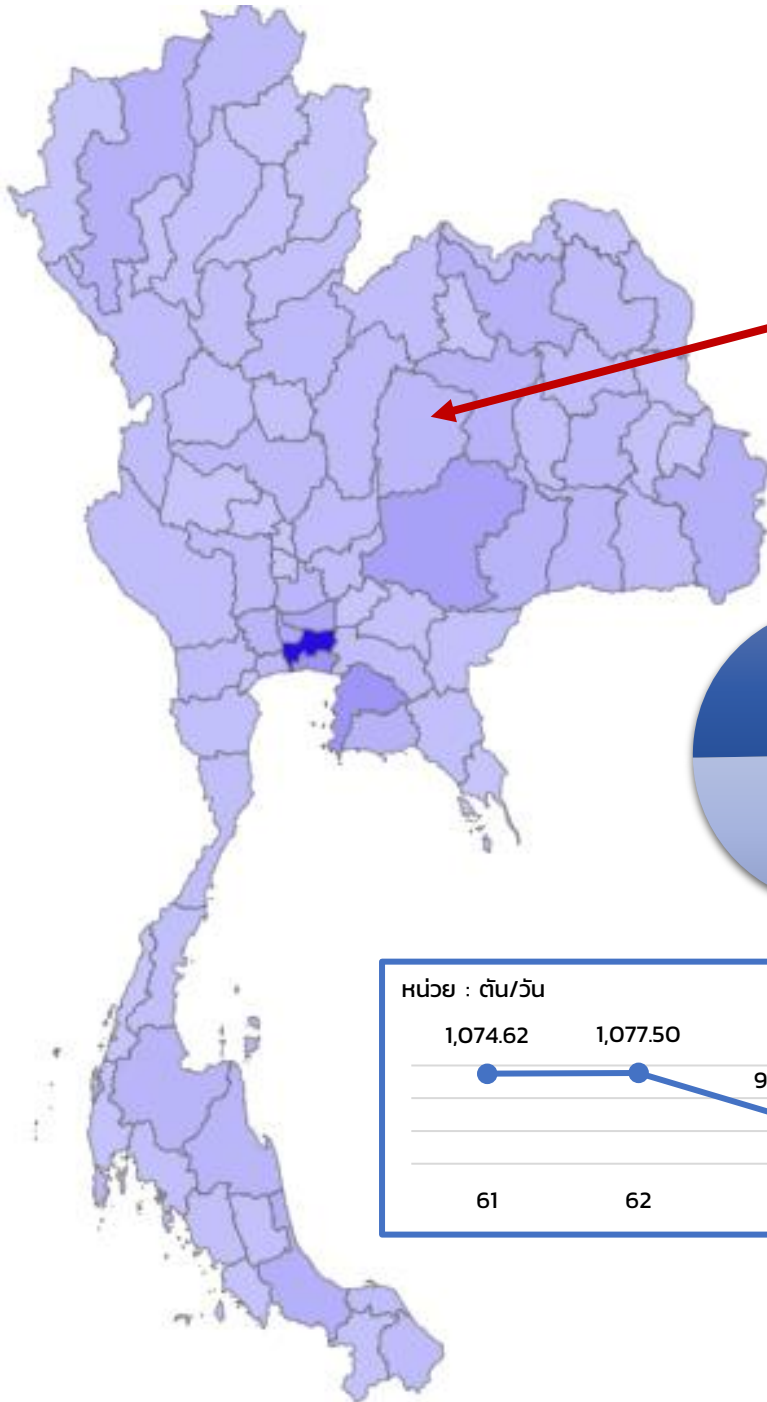
ระบบติดตาม PM2.5

ข้อมูล ณ วันพุธที่ 12 มิถุนายน 2567

ที่มา: สำนักงานกองทุนสนับสนุนการสร้างเสริมสุขภาพ (สสส.)

ขยะมูลฝอย

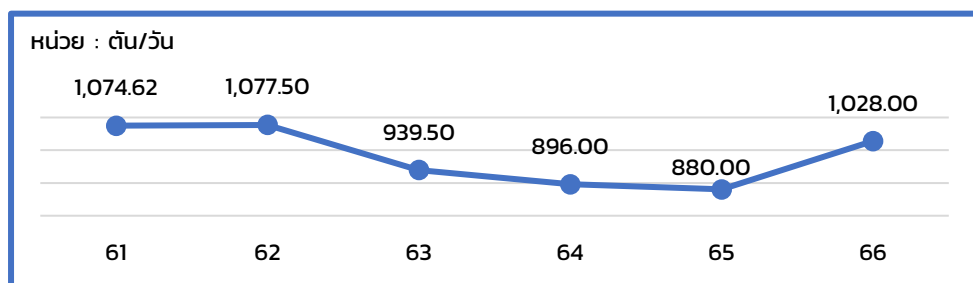
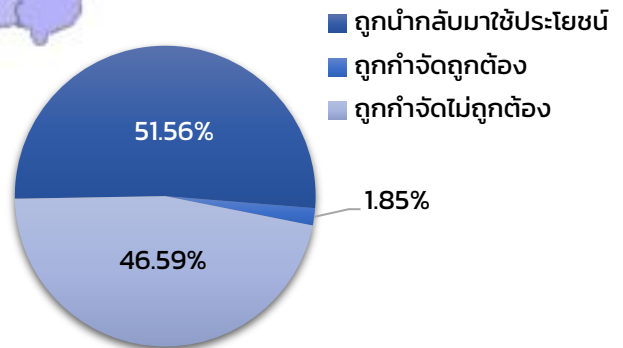
ปริมาณขยะมูลฝอยที่เกิดขึ้น ปี 2566



ชัยภูมิ

ขยะมูลฝอย
1,028.00 ตัน/วัน

เป็นอันดับ
7 ของภาค
19 ของประเทศ



ข้อมูลเพิ่มเติม

SDGs จังหวัดชัยภูมิ

มิติ People คนและสังคม

1 ขจัดความยากจน



ปี 2565

**สัดส่วนคนยากจน
1.17 %**

ที่มา: สำนักงานสภาพัฒนาการเศรษฐกิจและสังคมแห่งชาติ
สำนักนายกรัฐมนตร

3 สุขภาพและ
ความเป็นอยู่ที่ดี



ปี 2564

**อัตราการตายด้วย 4 โรค NCDs
ต่อประชากร 100,000 คน
126.76**

ที่มา: กองโรคไม่ติดต่อ กระทรวงสาธารณสุข

ปี 2564

**อัตราการสูบบุหรี่ 24.1%
อัตราการดื่มสุรา 27.7%**

ที่มา: สํารวจพฤติกรรมด้านสุขภาพของประชากร สํานักงานสถิติแห่งชาติ
กระทรวงดิจิทัลเพื่อเศรษฐกิจและสังคม

4 การศึกษา
ที่มีคุณภาพ



ปี 2565

ร้อยละของคะแนนเฉลี่ย O-NET

	ประเทศ	ชัยภูมิ
ประถมศึกษาปีที่ 6	39.73%	35.84%
มัธยมศึกษาปีที่ 3	35.68%	32.85%

ที่มา: สถาบันทดสอบทางการศึกษาแห่งชาติ (องค์การมหาชน)

SDGs จังหวัดชัยภูมิ

Prosperity ความมั่งคั่งและการเติบโตทางเศรษฐกิจ

7 พลังงานสะอาด
ที่เข้าถึงได้



ปี 2565

**สัดส่วนปริมาณการใช้ไฟฟ้า
2,497.64 kw-ชม./คน**

ที่มา: การไฟฟ้าส่วนภูมิภาค กระทรวงมหาดไทย

8 งานที่มีคุณค่า
และการเติบโต
ทางเศรษฐกิจ



ปี 2566

**อัตราการว่างงาน
0.83**

ที่มา: สำนักงานสถิติแห่งชาติ กระทรวงดิจิทัลเพื่อเศรษฐกิจและสังคม

ปี 2566

**ค่าจ้างเฉลี่ยต่อเดือน
11,456 บาท**

ที่มา: สำนักงานสถิติแห่งชาติ กระทรวงดิจิทัลเพื่อเศรษฐกิจและสังคม

11 เมืองและชุมชน
ที่ยั่งยืน



ปี 2564

**จำนวนการใช้บริการของผู้ประกันตน
มาตรา 33 และมาตรา 39**

เจ็บป่วย	139,531 ราย	ทุพพลภาพ	206 ราย
เสียชีวิต	318 ราย	ชราภาพ	6,921 ราย
คลอดบุตร	2,140 ราย	ว่างงาน	1,622 ราย
สงเคราะห์บุตร	10,695 ราย		

ที่มา: สำนักงานประกันสังคม กระทรวงแรงงาน

6 น้ำสะอาดและ
การสุขาภิบาล



2566

**อัตราการใช้น้ำ
0.60 ลบ.ม./ราย/วัน**

ที่มา: การประปาส่วนภูมิภาค กระทรวงมหาดไทย

12 การผลิตและ
การบริโภคที่ยั่งยืน



ปี 2566

**ปริมาณขยะมูลฝอย
1,028.00 (ตัน/วัน)**

ที่มา: กรมควบคุมมลพิษ กระทรวงทรัพยากรธรรมชาติและสิ่งแวดล้อม



ข้อมูลเพิ่มเติม

13 การรับมือกับ
การเปลี่ยนแปลง
สภาพภูมิอากาศ



ปี 2565

**การเกิดอุทกภัย
เสียชีวิต 1 คน
ประสบภัย 2,299 คน**

ที่มา: กรมป้องกันและบรรเทาสาธารณภัย กระทรวงมหาดไทย

15 ระบบนิเวศบนบก



ปี 2565

**พื้นที่ป่าไม้
31.49%**

ที่มา: กรมป่าไม้ กระทรวงทรัพยากรธรรมชาติและสิ่งแวดล้อม

SDGs จังหวัดชัยภูมิ

Peace สันติภาพและความสงบสุข

16 ความสงบสุข
ยุติธรรมและ
สถาบันเข้มแข็ง



ปี 2566

คะแนน ITA
85.98

ที่มา: Integrity and Transparency Assessment : ITA
การประเมินคุณธรรมและความโปร่งใสในการดำเนินงาน
ของหน่วยงานภาครัฐ



ข้อมูลเพิ่มเติม

ปี 2567

จำนวนผู้ต้องขังราชทัณฑ์
1,799 ราย
(ณ วันที่ 1 มิถุนายน 2567)

ที่มา: กรมราชทัณฑ์ กระทรวงยุติธรรม



ข้อมูลเพิ่มเติม

SDG จังหวัดชัยภูมิ

Partnership หุ้นส่วนความร่วมมือ

17 ความร่วมมือเพื่อ
การพัฒนาที่ยั่งยืน



ปี 2567 (ไตรมาส 1)

การใช้โทรศัพท์มือถือ
92.26%

ใช้อินเทอร์เน็ต
83.2%

ที่มา: สํารวจการมีการใช้เทคโนโลยีสารสนเทศและการสื่อสารในครัวเรือน
สำนักงานสถิติแห่งชาติ กระทรวงดิจิทัลเพื่อเศรษฐกิจและสังคม



ข้อมูลเพิ่มเติม



สำนักงานสถิติแห่งชาติ

สำนักงานสถิติแห่งชาติ

กระทรวงดิจิทัลเพื่อเศรษฐกิจและสังคม