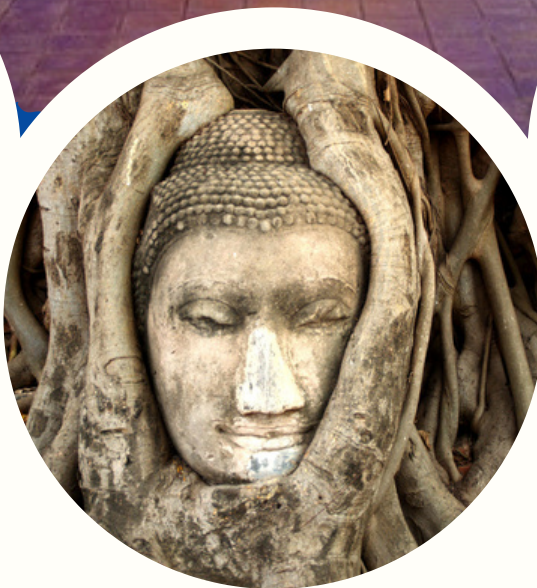


จังหวัดสุพรรณบุรี = นครศรีอยุธยา



ราชธานีเก่า ขุนช้างขุนแผน เลิศล้ำกานท์กวี คนดีศรีอยุธยา



สำนักงานสภามรดกแห่งชาติ

สำนักงานสถิติแห่งชาติ

กร=ทรงกิจที่ลเพื่อเศรษฐกิจและสังคม

สภาพทั่วไปของจังหวัด



ขนาดและที่ตั้ง

มีพื้นที่ทั้งสิ้นประมาณ 2,556.67 ตารางกิโลเมตร หรือ 1,597,900 ไร่ นับว่าเป็นจังหวัดที่มีขนาดใหญ่เป็นอันดับที่ 63 ของประเทศไทยและเป็นอันดับที่ 11 ของจังหวัดภาคกลาง

อาณาเขตติดต่อ

ทิศเหนือ ติดต่อกับจังหวัดอ่างทอง และจังหวัดลพบุรี
ทิศใต้ ติดต่อกับจังหวัดนครปฐม จังหวัดนนทบุรี และจังหวัดปทุมธานี
ทิศตะวันออก ติดต่อกับจังหวัดสระบุรี
ทิศตะวันตก ติดต่อกับจังหวัดสุพรรณบุรี



การปกครอง

ปกครองส่วนภูมิภาค
16 อำเภอ
209 ตำบล
1,459 หมู่บ้าน
ปกครองส่วนท้องถิ่น
- อบจ. 1 แห่ง
- เทศบาล 36 แห่ง
 เทศบาลนคร 1 แห่ง
 เทศบาลเมือง 5 แห่ง
 เทศบาลตำบล 30 แห่ง
- อบต. 121 แห่ง

ภูมิประเทศและภูมิอากาศ

ลักษณะภูมิประเทศ เป็นที่ราบลุ่มน้ำท่วมถึง พื้นที่ส่วนใหญ่เป็นทุ่งนา ไม่มีภูเขา ไม่มีป่าไม้ มีแม่น้ำไหลผ่าน 4 สาย ได้แก่ แม่น้ำเจ้าพระยา แม่น้ำป่าสัก แม่น้ำลพบุรี และแม่น้ำน้อย รวมความยาวประมาณ 200 กิโลเมตร มีลำคลองใหญ่น้อยประมาณ 1,254 คลอง ภูมิอากาศ มีลักษณะร้อนชื้นอยู่ภายใต้อิทธิพลของลมมรสุม 2 ชนิด คือ ลมมรสุมตะวันออกเฉียงเหนือ ในฤดูหนาว และลมมรสุมตะวันตกเฉียงใต้ในฤดูฝน ทำให้มีฝนตกติดต่อกันเป็นเวลานาน ปี 2565 อุณหภูมิสูงสุด 39.6 องศาเซลเซียส อุณหภูมิต่ำสุด 17.0 องศาเซลเซียส และมีปริมาณน้ำฝนรวม 1,115.3 มิลลิเมตร

เป้าหมายการพัฒนาจังหวัด

“อยุธยาเมืองมรดกโลก เป็นแหล่งท่องเที่ยวคุณภาพ นำเรียนรู้ นำอยู่ นำลงทุน”

ประเด็นการพัฒนา

ประเด็นการพัฒนาที่ 1 พัฒนาเมืองและชุมชนน่าอยู่สู่เมืองแห่งความสุข
ประเด็นการพัฒนาที่ 2 ยกระดับอุตสาหกรรมการท่องเที่ยวอัจฉริยะคุณภาพสูง
ประเด็นการพัฒนาที่ 3 สร้างฐานเศรษฐกิจมูลค่าสูงที่เป็นมิตรกับสิ่งแวดล้อม เทคโนโลยีนวัตกรรมและภูมิปัญญาอย่างสร้างสรรค์

ประชากร



ประชากรรวม
820,417

ประชากร พ.ศ.2565

หน่วย : คน



393,685
48.0 %

แบ่งแยกตามเพศ

426,732
52.0 %



0- 14 ปี
122,992
(15.0%)



15- 59 ปี
530,291
(64.6%)



60 ปีขึ้นไป
167,134
(20.4%)



ในเขตเทศบาล
40.1%



นอกเขตเทศบาล
59.9%

จังหวัดกาญจนบุรี มีประชากรทั้งสิ้น 820,417 คน เป็นชาย ร้อยละ 48.0 หญิง ร้อยละ 52.0 ส่วนใหญ่ประชากรอยู่ในวัยแรงงานคิดเป็นร้อยละ 64.6 และมีประชากรอาศัยอยู่นอกเขตเทศบาล ร้อยละ 59.9 ที่เหลือร้อยละ 40.1 อาศัยอยู่ในเขตเทศบาล สำหรับความหนาแน่นของประชากรทั้งจังหวัด เท่ากับ 320.89 คน ต่อตารางกิโลเมตร

ที่มา : กรมการปกครอง กระทรวงมหาดไทย

โครงสร้างประชากร



ประชากร พ.ศ.2565

หน่วย : คน

จำนวนประชากร วัยเด็ก



จัดอยู่ในลำดับ

#9 ของภาค

#33 ของประเทศ

จำนวนประชากร วัยทำงาน



จัดอยู่ในลำดับ

#8 ของภาค

#29 ของประเทศ

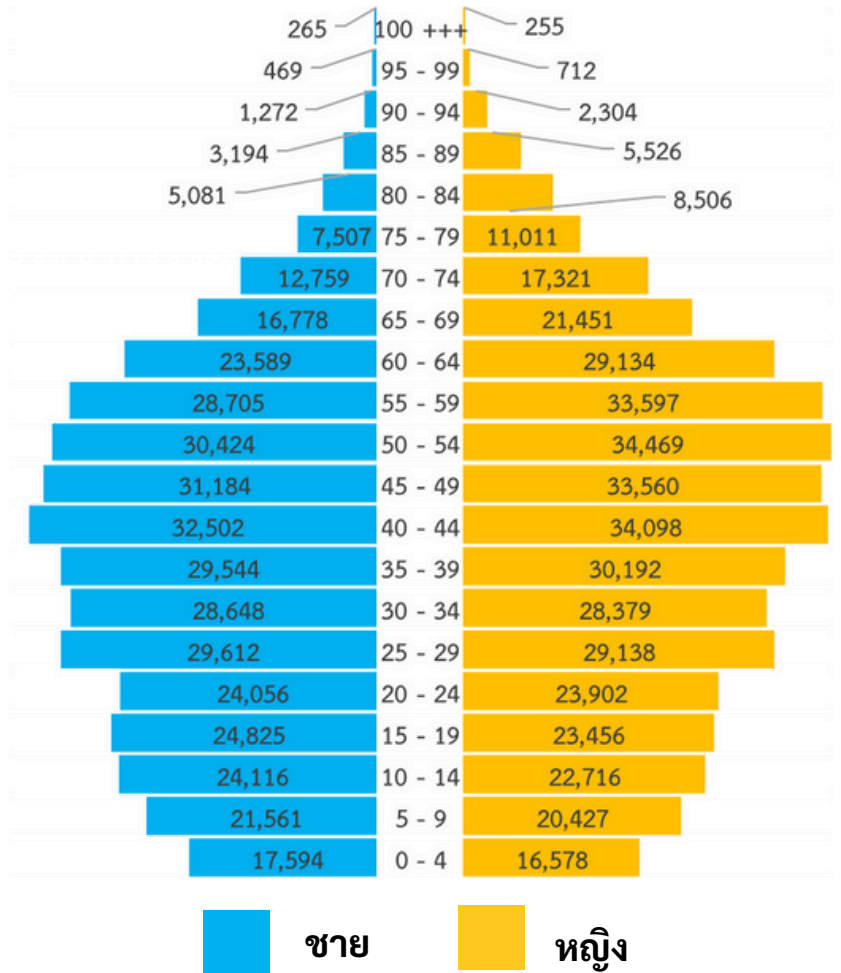
จำนวนประชากร ผู้สูงอายุ



จัดอยู่ในลำดับ

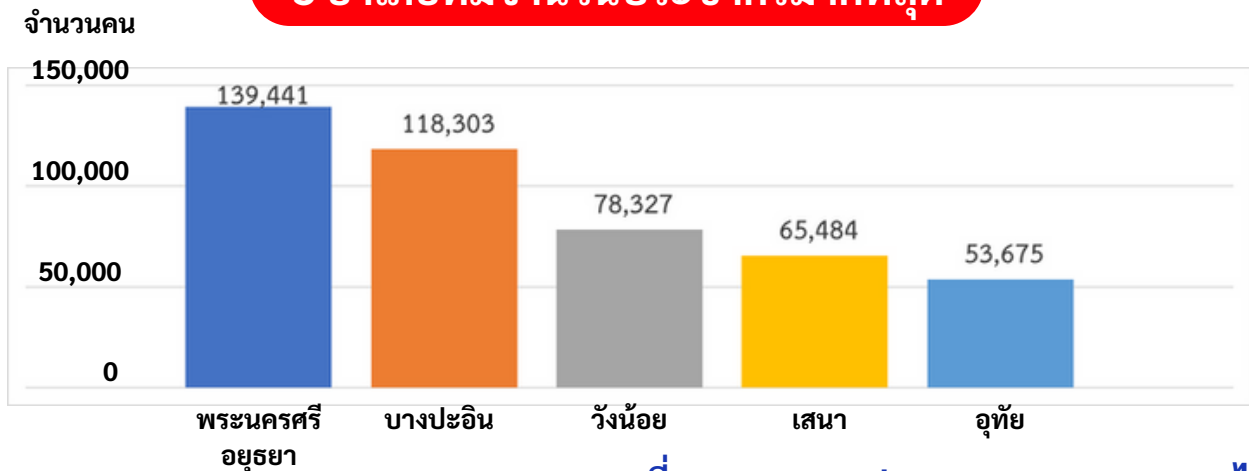
#8 ของภาค

#30 ของประเทศ



หมายเหตุ การเรียงลำดับจำนวนประชากรของภาคกลางไม่รวม กทม.

5 อำเภอที่มีจำนวนประชากรมากที่สุด

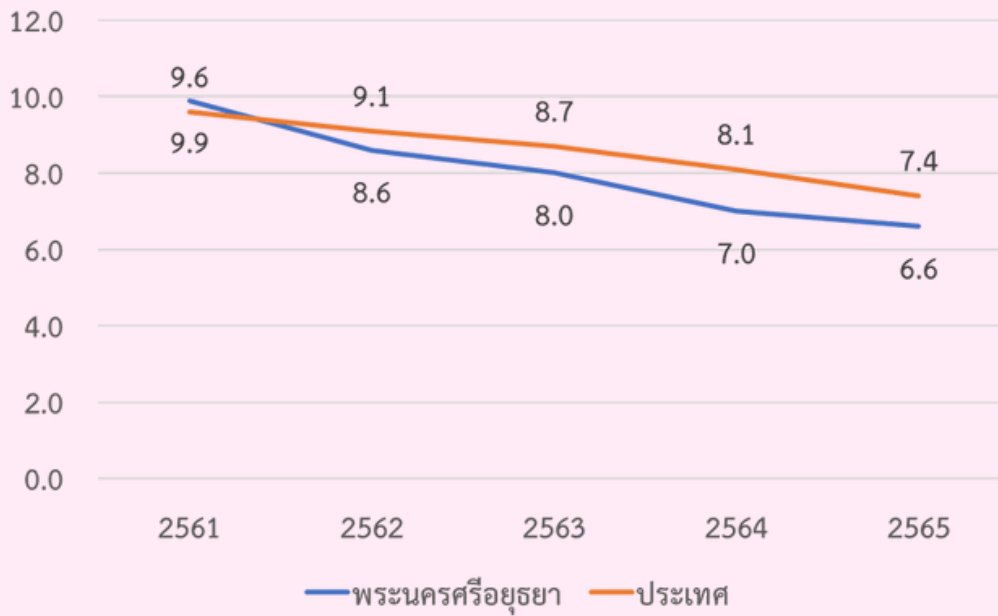


ที่มา : กรมการปกครอง กระทรวงมหาดไทย

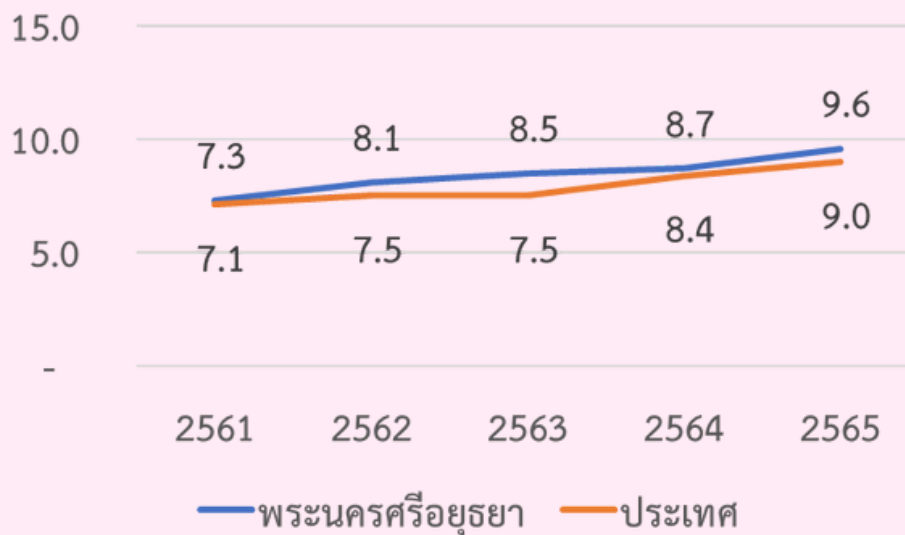
อัตราเกิดมีชีพ การตาย



อัตราการเกิดมีชีพ



อัตราการตาย



หมายเหตุ อัตราการเกิดมีชีพ การตาย ต่อประชากร 1,000 คน

ที่มา : สำนักงานสาธารณสุขจังหวัดพระนครศรีอยุธยา
กองยุทธศาสตร์และแผนงาน กระทรวงสาธารณสุข

แรงงาน



ประชากรอายุ 15 ปีขึ้นไป
791,946 คน

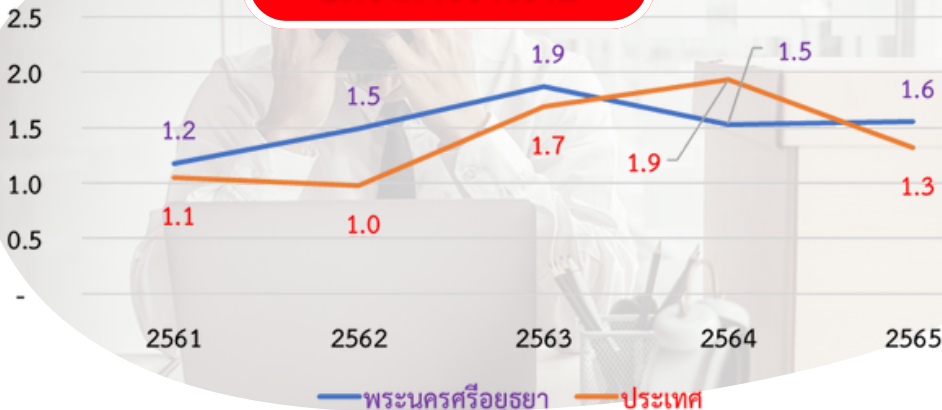
โครงสร้างกำลังแรงงาน จังหวัดพระนครศรีอยุธยา



ที่มา : โครงการสำรวจภาวะการทำงานของประชากร ไตรมาสที่ 1 พ.ศ. 2567
สำนักงานสถิติแห่งชาติ กระทรวงดิจิทัลเพื่อเศรษฐกิจและสังคม

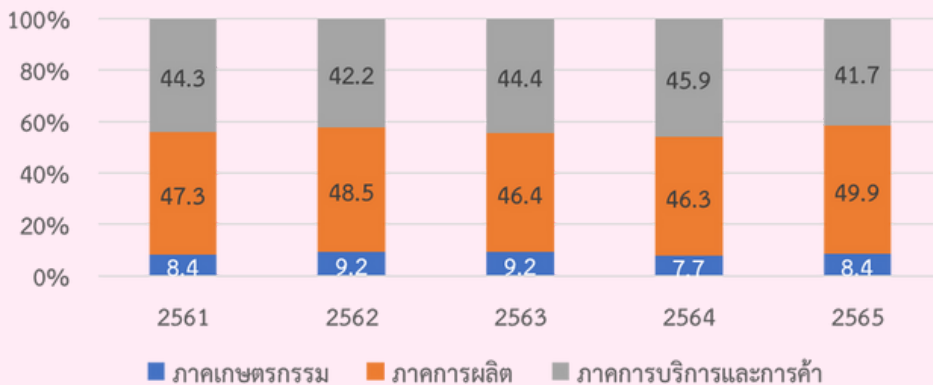


อัตราการว่างงาน



ที่มา : โครงการสำรวจภาวะการทำงานของประชากร พ.ศ. 2561 - 2565
สำนักงานสถิติแห่งชาติ กระทรวงดิจิทัลเพื่อเศรษฐกิจและสังคม

ผู้มีงานทำจำแนกตามประเภทอุตสาหกรรม



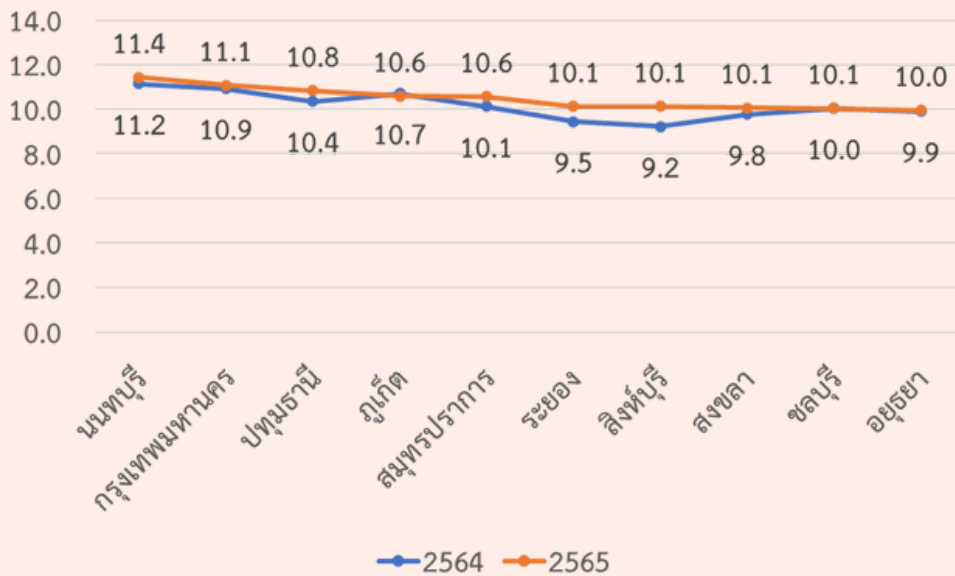
ที่มา : โครงการสำรวจภาวะการทำงานของประชากร พ.ศ. 2561 - 2565
สำนักงานสถิติแห่งชาติ กระทรวงดิจิทัลเพื่อเศรษฐกิจและสังคม



การศึกษา / สาธารณสุข



ปีการศึกษาเฉลี่ยของประชากรไทย กลุ่มอายุ 15 ปีขึ้นไป



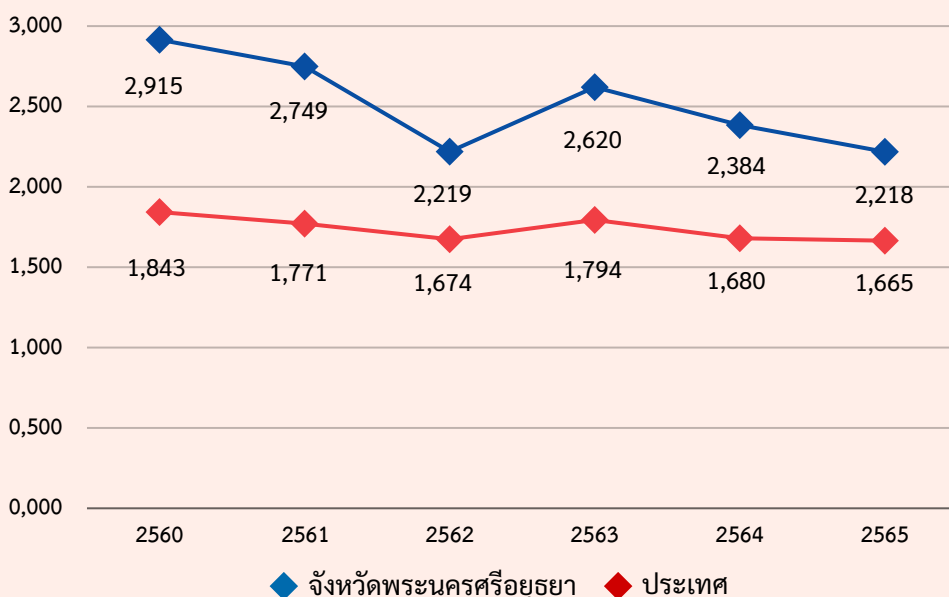
จำนวนปีที่ได้รับการศึกษาสูงเป็นอันดับ

2564 #7

2565 #10

ที่มา : สำนักเทคโนโลยีดิจิทัลเพื่อการศึกษา สำนักงานเลขาธิการสภาการศึกษา

สัดส่วนประชากรต่อแพทย์



2565 แพทย์รับภาระสูงเป็นอันดับ #9 ของภาค

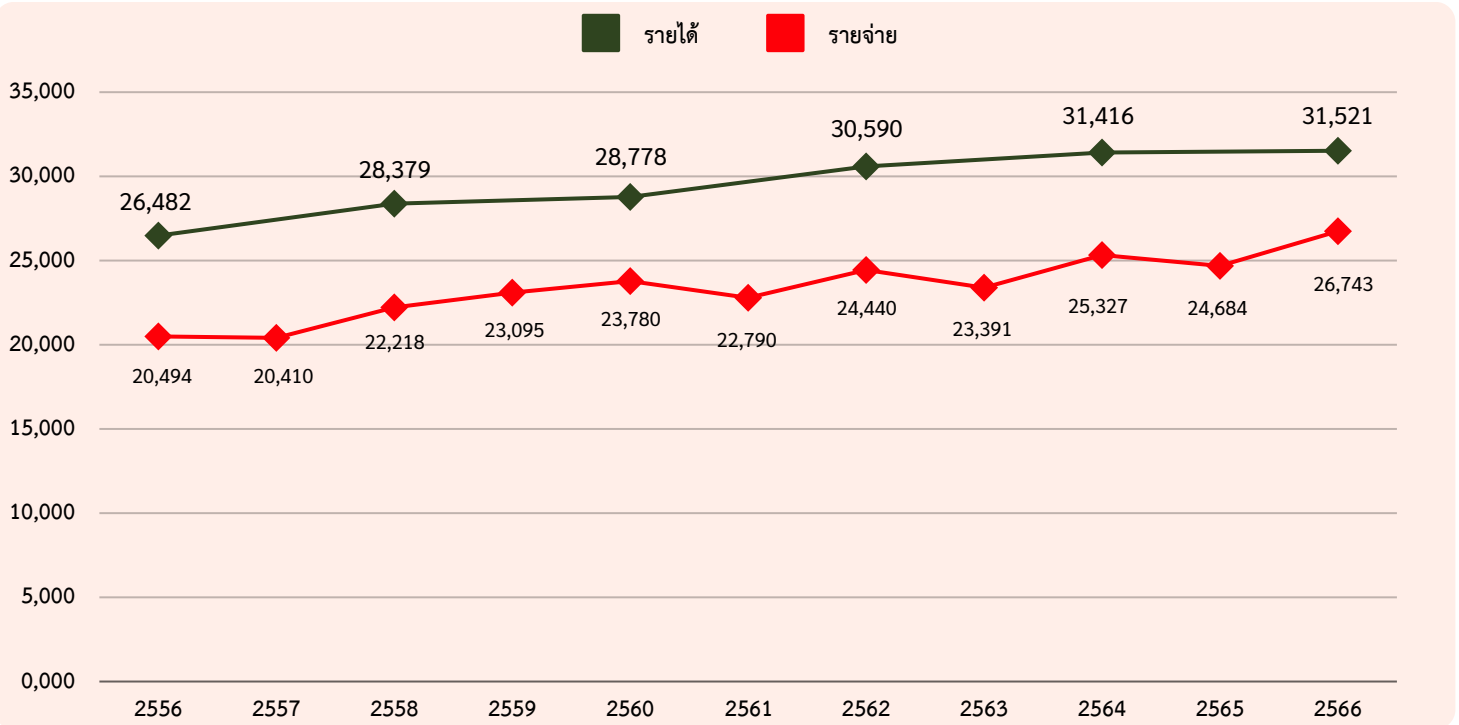
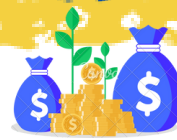
#47 ของประเทศ

5 อันดับในภาคกลางจังหวัดที่มีสัดส่วนประชากรต่อแพทย์มากที่สุด 2565

จังหวัด	สัดส่วน (คนต่อแพทย์)
สระแก้ว	1:3,099
กาญจนบุรี	1:2,906
เพชรบุรี	1:2,901
อ่างทอง	1:2,578
สุพรรณบุรี	1:2,421

ที่มา : กองยุทธศาสตร์และแผนงาน สำนักงานปลัดกระทรวงสาธารณสุข
 นิยาม : สัดส่วนประชากรต่อแพทย์ หมายถึง แพทย์ 1 คน ต่อจำนวนประชากรกลางปี (คน)

รายได้ และค่าใช้จ่ายของครัวเรือน



ที่มา : การสำรวจภาวะเศรษฐกิจและสังคมของครัวเรือน สำนักงานสถิติแห่งชาติ กระทรวงดิจิทัลเพื่อเศรษฐกิจและสังคม

รายได้เฉลี่ยต่อเดือนสูงเป็นอันดับ

- #3** ของภาค
- #7** ของประเทศ

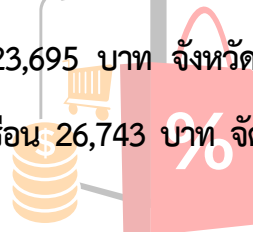
รายได้เฉลี่ยต่อเดือนของครัวเรือน : ในปี 2566 พบว่า ครัวเรือนทั่วประเทศมีรายได้ทั้งสิ้นเฉลี่ยเดือนละ 29,030 บาท จังหวัดพระนครศรีอยุธยา มีรายได้เฉลี่ยรายได้เฉลี่ยต่อเดือนของครัวเรือน 33,919 บาท จัดเป็นอันดับ 3 ของภาค และลำดับ 7 ของประเทศ



รายจ่ายเฉลี่ยต่อเดือนสูงเป็นอันดับ

- #5** ของภาค
- #10** ของประเทศ

รายได้เฉลี่ยต่อเดือนของครัวเรือน : ในปี 2566 พบว่า ครัวเรือนทั่วประเทศมีรายได้ทั้งสิ้นเฉลี่ยเดือนละ 23,695 บาท จังหวัดพระนครศรีอยุธยา มีรายได้เฉลี่ยรายได้เฉลี่ยต่อเดือนของครัวเรือน 26,743 บาท จัดเป็นอันดับ 5 ของภาค และลำดับ 10 ของประเทศ



นิยาม : **รายได้ของครัวเรือน** หมายถึง “เงินหรือสิ่งของ” ที่ครัวเรือนได้รับมาจากการทำงานหรือผลิตเอง หรือจากทรัพย์สิน หรือได้รับความช่วยเหลือจากผู้อื่น

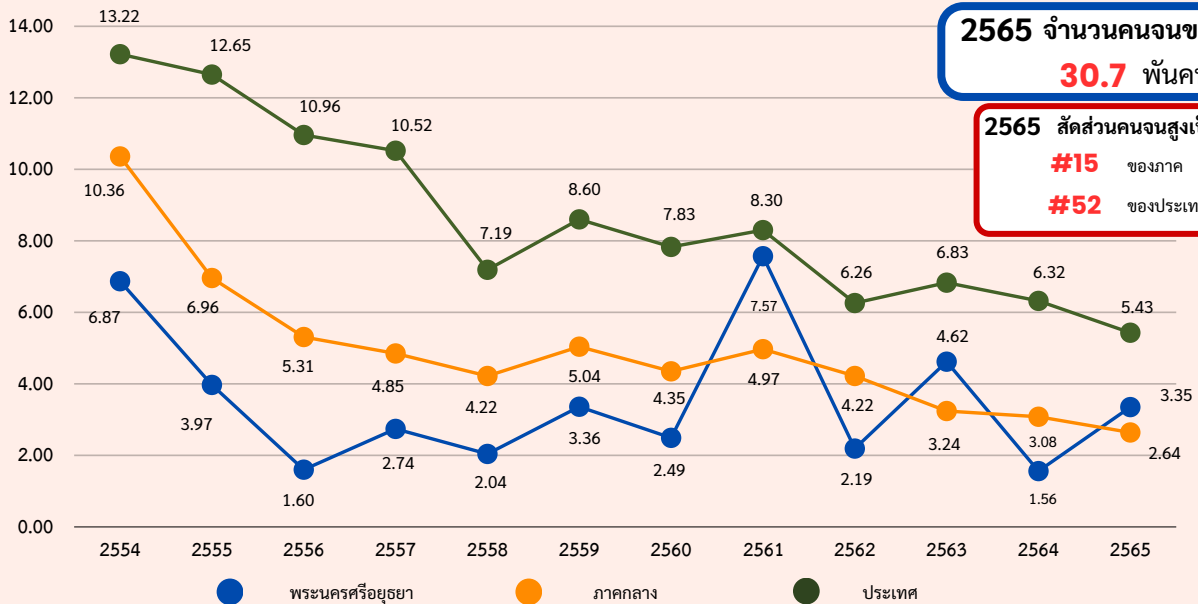
ค่าใช้จ่ายของครัวเรือน หมายถึง การใช้จ่ายเกี่ยวกับ “สิ่งของหรือการบริการด้านต่าง ๆ” ที่จำเป็นต่อการครองชีพ ที่ครัวเรือนต้องซื้อ/จ่ายด้วยเงิน หรือได้มาโดยไม่ต้องซื้อ/จ่าย (ผลิตเอง ได้รับความช่วยเหลือจากบุคคลอื่น/รัฐ เป็นสวัสดิการจากการทำงาน หรือเบิกได้จากนายจ้าง)

สัดส่วนคนจน และความเหลื่อมล้ำ



สัดส่วนคนจน

จังหวัดพระนครศรีอยุธยาเมื่อวัดด้านรายจ่ายเพื่อการอุปโภคบริโภค



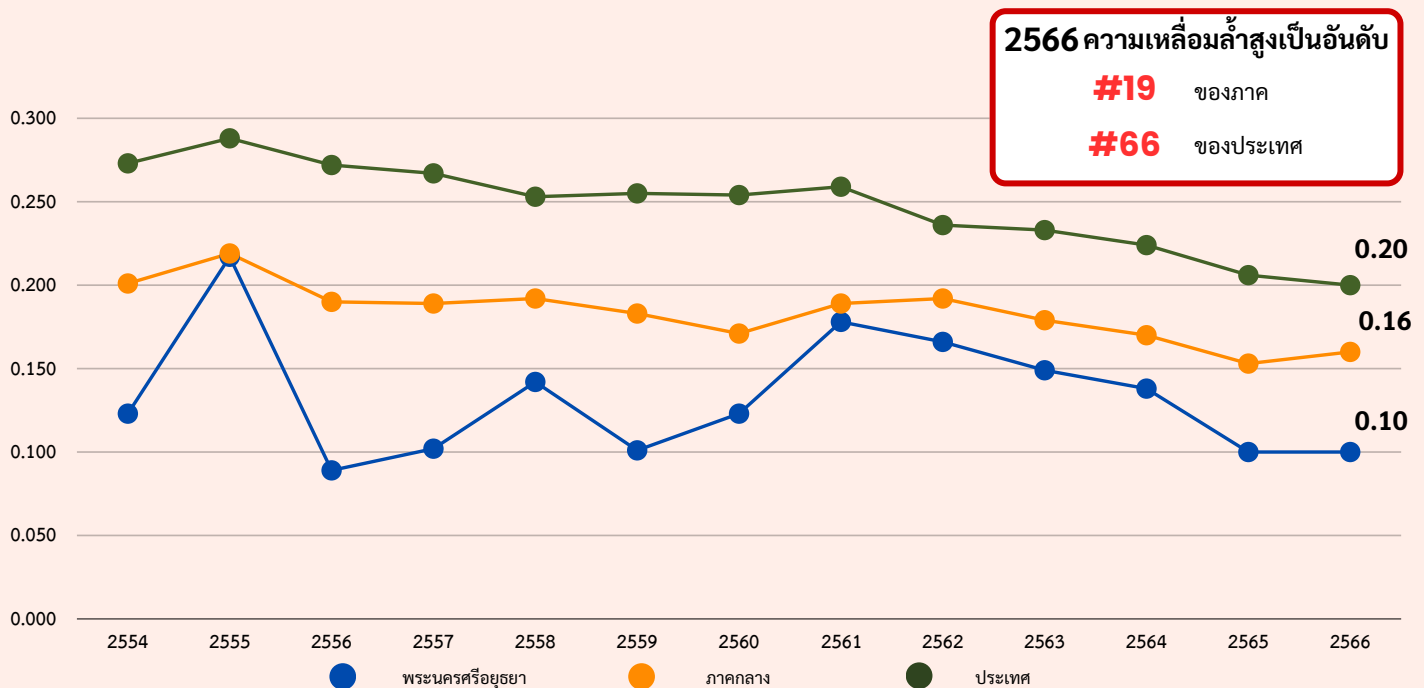
2565 จำนวนคนจนของจังหวัด
30.7 พันคน

2565 สัดส่วนคนจนสูงเป็นอันดับ
#15 ของภาค
#52 ของประเทศ

ที่มา : สำนักงานสภาพัฒนาการเศรษฐกิจและสังคมแห่งชาติ สำนักงานรัฐมนตรี

สัมประสิทธิ์ความไม่เสมอภาค (Gini Coefficient)

ของค่าใช้จ่ายอุปโภคบริโภคครัวเรือน



2566 ความเหลื่อมล้ำสูงเป็นอันดับ
#19 ของภาค
#66 ของประเทศ

ที่มา : การสำรวจภาวะเศรษฐกิจและสังคมของครัวเรือน สำนักงานสถิติแห่งชาติ กระทรวงดิจิทัลเพื่อเศรษฐกิจและสังคม

สัดส่วนคนจน และความเหลื่อมล้ำ



ความเดือดร้อน ของประชาชนในหมู่บ้านจังหวัดพระนครศรีอยุธยา 5 อันดับแรก



รายอำเภอ 3 อันดับแรก

จังหวัด	ความเดือดร้อนอันดับ 1		ความเดือดร้อนอันดับ 2		ความเดือดร้อนอันดับ 3	
อำเภอเมือง พระนครศรีอยุธยา	รายได้ไม่พอกับรายจ่าย	53.2%	ว่างงาน/ตกงาน	33.5%	ค่าครองชีพสูง	27.6%
ท่าเรือ	ค่าครองชีพสูง	47.3%	รายได้ไม่พอกับรายจ่าย	34.1%	ว่างงาน/ตกงาน ป่วยและสารเคมีมีราคาแพง	15.4% 15.4%
นครหลวง	รายได้ไม่พอกับรายจ่าย ฝุ่นละอองพิษ	31.7% 31.7%	น้ำใช้ทำการเกษตรไม่พอเพียง	20.7%	ว่างงาน/ตกงาน	18.3%
บางซ้าย	รายได้ไม่พอกับรายจ่าย ค่าครองชีพสูง	44.4% 44.4%	ว่างงาน/ตกงาน	22.2%	น้ำใช้ทำการเกษตรไม่พอเพียง	18.1%
บางไทร	ไม่มีความเดือดร้อน	75.7%	ผลผลิตทางการเกษตรราคาตกต่ำ	8.8%	ค่าครองชีพสูง	7.4%
บางบาล	น้ำท่วม	35.9%	รายได้ไม่พอกับรายจ่าย	20.5%	ไม่มีความเดือดร้อน ฝุ่นละอองพิษ	15.4% 15.4%
บางปะหัน	รายได้ไม่พอกับรายจ่าย	48.6%	ค่าครองชีพสูง	24.8%	ว่างงาน/ตกงาน	21.0%

ที่มา : การสำรวจความเดือดร้อนและความต้องการของประชาชนในหมู่บ้าน/ชุมชน สำนักงานสถิติแห่งชาติ กระทรวงดิจิทัลเพื่อเศรษฐกิจและสังคม

สัดส่วนคนจน และความเหลื่อมล้ำ



รายอำเภอ 3 อันดับแรก

จังหวัด	ความเดือดร้อนอันดับ 1		ความเดือดร้อนอันดับ 2		ความเดือดร้อนอันดับ 3	
บางปะอิน	รายได้ไม่พอกับรายจ่าย	34.8%	ค่าครองชีพสูง	30.4%	ว่างงาน/ตกงาน	20.1%
บ้านแพรง	รายได้ไม่พอกับรายจ่าย	45.2%	ค่าครองชีพสูง	22.6%	ว่างงาน/ตกงาน	16.1%
			ผลผลิตทางการเกษตรราคาตกต่ำ	22.6%	ขาดแหล่งเงินทุน/เงินกู้ดอกเบี้ยต่ำ	16.1%
			น้ำใช้ทำการเกษตรไม่พอเพียง	22.6%		
ผักไห่	รายได้ไม่พอกับรายจ่าย	29.6%	น้ำท่วม	26.1%	ค่าครองชีพสูง	21.1%
	ว่างงาน/ตกงาน	29.6%				
ภาชี	รายได้ไม่พอกับรายจ่าย	44.3%	ค่าครองชีพสูง	39.2%	น้ำใช้ทำการเกษตรไม่พอเพียง	22.8%
					ยาเสพติดระบาด	22.8%
มหาราช	รายได้ไม่พอกับรายจ่าย	48.3%	น้ำใช้ทำการเกษตรไม่พอเพียง	34.5%	ว่างงาน/ตกงาน	31.0%
ลาดบัวหลวง	ค่าครองชีพสูง	33.9%	ผลผลิตทางการเกษตรราคาตกต่ำ	30.6%	รายได้ไม่พอกับรายจ่าย	21.0%
					ถนนเป็นหลุม เป็นบ่อ น้ำขัง	21.0%
วังน้อย	ค่าครองชีพสูง	55.3%	ว่างงาน/ตกงาน	34.1%	รายได้ไม่พอกับรายจ่าย	29.4%
เสนา	ค่าครองชีพสูง	56.9%	รายได้ไม่พอกับรายจ่าย	46.5%	ผลผลิตทางการเกษตรราคาตกต่ำ	19.4%
อุทัย	รายได้ไม่พอกับรายจ่าย	42.2%	ว่างงาน/ตกงาน	29.4%	ค่าครองชีพสูง	28.4%

ที่มา : การสำรวจความเดือดร้อนและความต้องการของประชาชนในหมู่บ้าน/ชุมชน สำนักงานสถิติแห่งชาติ กระทรวงดิจิทัลเพื่อเศรษฐกิจและสังคม

