

รายงานผล การสำรวจภาวะเศรษฐกิจและสังคมของครัวเรือน พ.ศ. 2566 จังหวัดปราจีนบุรี



สำนักงานสถิติจังหวัดปราจีนบุรี
สำนักงานสถิติแห่งชาติ
กระทรวงดิจิทัลเพื่อเศรษฐกิจและสังคม



รายงานผล
การสำรวจภาวะเศรษฐกิจและสังคมของครัวเรือน
พ.ศ. 2566
จังหวัดปราจีนบุรี

สำนักงานสถิติแห่งชาติ

กระทรวงดิจิทัลเพื่อเศรษฐกิจและสังคม



สำนักงานสถิติแห่งชาติ

รายงานผล
การสำรวจภาวะเศรษฐกิจและสังคมของครัวเรือน
พ.ศ. 2566
จังหวัดปราจีนบุรี

สำนักงานสถิติจังหวัดปราจีนบุรี
สำนักงานสถิติแห่งชาติ
กระทรวงดิจิทัลเพื่อเศรษฐกิจและสังคม



หน่วยงานเจ้าของเรื่อง	กลุ่มสถิติรายได้รายจ่าย กองสถิติสังคม สำนักงานสถิติแห่งชาติ โทรศัพท์ 0 2142 1261 - 3 โทรสาร 0 2143 8136 ไปรษณีย์อิเล็กทรอนิกส์ : esesnso@nso.go.th esesnso@nso.mail.go.th
หน่วยงานที่เผยแพร่	กองสถิติพยากรณ์ สำนักงานสถิติแห่งชาติ ศูนย์ราชการเฉลิมพระเกียรติ 80 พรรษาฯ อาคารรัฐประศาสนภักดี ชั้น 2 ถนนแจ้งวัฒนะ แขวงทุ่งสองห้อง เขตหลักสี่ กทม. 10210 โทรศัพท์ 0 2141 7498 โทรสาร 0 2143 8132 ไปรษณีย์อิเล็กทรอนิกส์ : binfopub@nso.go.th
และ	สำนักงานสถิติจังหวัดปราจีนบุรี ศูนย์ราชการจังหวัดปราจีนบุรี ชั้น 1 ต.ไม้เค็ด อ.เมืองปราจีนบุรี จ.ปราจีนบุรี 25230
ปีที่จัดพิมพ์	2567
จัดพิมพ์โดย	สำนักงานสถิติจังหวัดปราจีนบุรี

คำนำ

สำนักงานสถิติแห่งชาติ ได้จัดทำการศึกษาภาวะเศรษฐกิจและสังคมของครัวเรือน พ.ศ. 2566 ทั่วประเทศ ในคาบเวลาตั้งแต่เดือนมกราคม ถึงเดือนธันวาคม 2566 วัตถุประสงค์ของการสำรวจนี้ เพื่อเก็บรวบรวมข้อมูลที่สำคัญด้านเศรษฐกิจและสังคมของครัวเรือน เช่น รายได้ ค่าใช้จ่าย หนี้สิน ลักษณะที่อยู่อาศัย ตลอดจนการเป็นเจ้าของสินทรัพย์ที่สำคัญของครัวเรือน รายงานผลการสำรวจ จัดพิมพ์เป็นรายจังหวัด และทั่วราชอาณาจักร

ในรายงานฉบับนี้ เป็นการเสนอผลระดับจังหวัดของจังหวัดปราจีนบุรี ซึ่งได้แสดงไว้เฉพาะ ตารางข้อมูลพื้นฐานที่สำคัญ ๆ ทางด้านรายได้ ค่าใช้จ่าย หนี้สิน การกระจายรายได้ และลักษณะบางประการของครัวเรือน โดยจำแนกข้อมูลตามสถานะทางเศรษฐกิจสังคมของครัวเรือน โดยรวมทั้งจังหวัด

รายงานผลการสำรวจภาวะเศรษฐกิจและสังคมของครัวเรือน พ.ศ. 2566 จังหวัดปราจีนบุรี นี้ เป็นรายงานฉบับที่ 11 ของโครงการนี้ที่เสนอผลในระดับจังหวัด สำนักงานสถิติจังหวัดปราจีนบุรี ขอขอบคุณทุกท่านที่ได้ให้ความอนุเคราะห์ข้อมูลเพื่อนำมาประมวลผลเป็นข้อมูลสถิติ และหวังเป็นอย่างยิ่งว่ารายงานฉบับนี้จะเป็นประโยชน์แก่ผู้ใช้ข้อมูลสถิติตามสมควร สำนักงานสถิติจังหวัดปราจีนบุรี ยินดีรับคำแนะนำหรือข้อคิดเห็นจากผู้ใช้อข้อมูลสถิติทุกท่าน อันจะเป็นประโยชน์อย่างยิ่งในการใช้เป็นแนวทางปรับปรุงแก้ไขการจัดทำรายงานผลฉบับต่อไป

บทสรุปสำหรับผู้บริหาร

สำนักงานสถิติจังหวัดปราจีนบุรี ได้ดำเนินการจัดเก็บรวบรวมข้อมูลเกี่ยวกับรายได้ ค่าใช้จ่าย ภาวะหนี้สิน และทรัพย์สินของครัวเรือน ตลอดจนลักษณะที่อยู่อาศัย โดยทำการเก็บรวบรวมข้อมูลทุกเดือน (มกราคม - ธันวาคม 2566) จากครัวเรือนตัวอย่างของจังหวัดปราจีนบุรี ทั้งในเขตเทศบาลและนอกเขตเทศบาล สามารถสรุปผลการสำรวจที่สำคัญ ได้ดังนี้

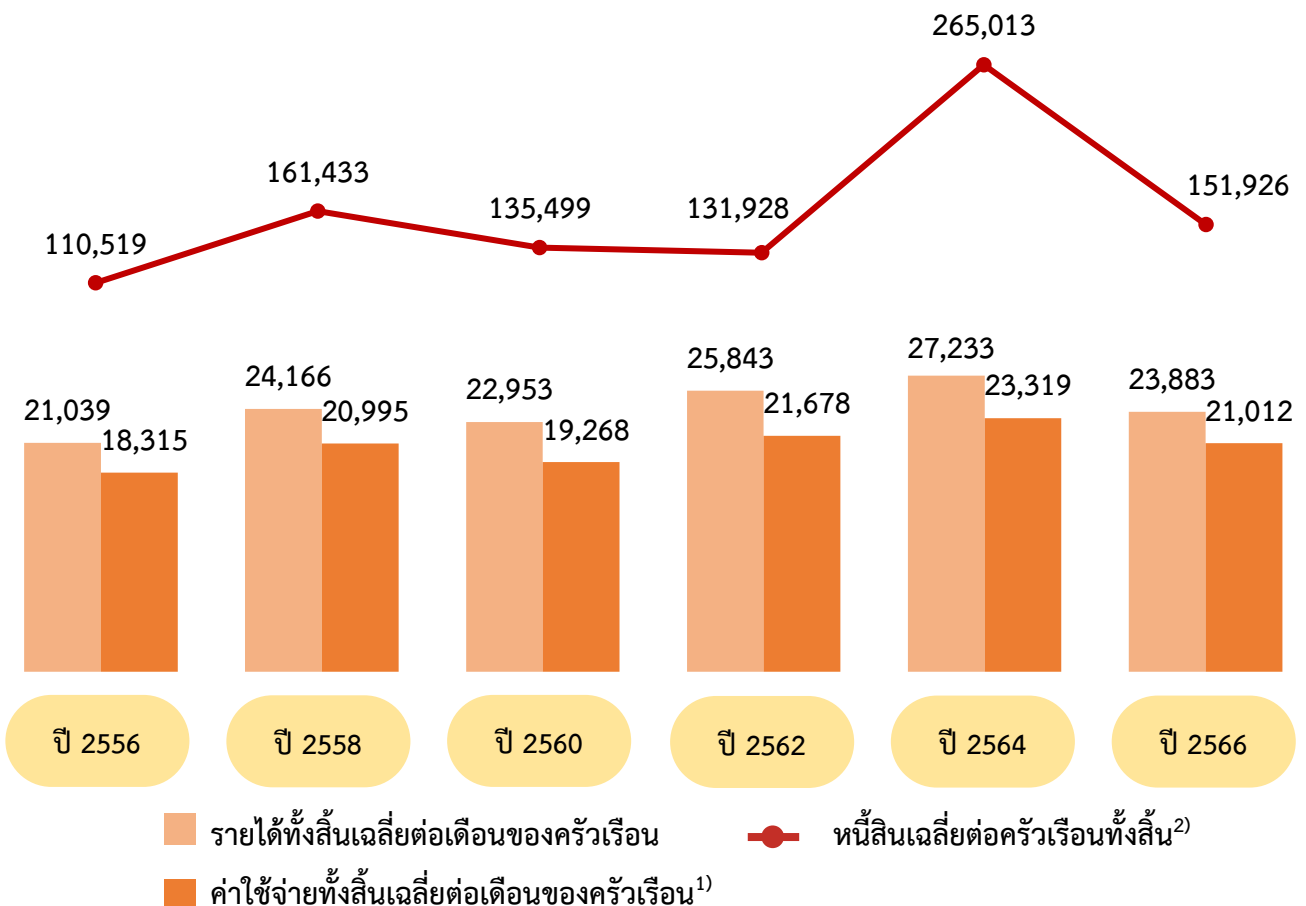


1. แนวโน้มของรายได้ ค่าใช้จ่าย และหนี้สินของครัวเรือน

เมื่อพิจารณาข้อมูลรายได้ ค่าใช้จ่าย และหนี้สินของครัวเรือน ตั้งแต่ปี 2556 จนถึงปี 2566 พบว่าครัวเรือนจังหวัดปราจีนบุรี มีรายได้ทั้งสิ้นเฉลี่ยต่อเดือนของครัวเรือน เพิ่มขึ้นอย่างต่อเนื่องจาก 21,039 บาท ในปี 2556 เป็น 23,883 บาท ในปี 2566 เช่นเดียวกันกับค่าใช้จ่ายทั้งสิ้นเฉลี่ยต่อเดือนของครัวเรือนที่เพิ่มขึ้นอย่างต่อเนื่องจาก 18,315 บาท ในปี 2556 เป็น 21,012 บาท ในปี 2566 ส่วนหนี้สินเฉลี่ยต่อครัวเรือนทั้งสิ้น ในช่วงปี 2556 จนถึง 2564 มีแนวโน้มเพิ่มขึ้น โดยเพิ่มจาก 110,519 บาท ในปี 2556 เป็น 265,013 บาท ในปี 2564 และลดลงเป็น 151,926 บาท ในปี 2566

แผนภูมิ 1 รายได้ ค่าใช้จ่าย และหนี้สินของครัวเรือน ปี 2556 – 2566

(หน่วย : บาท)



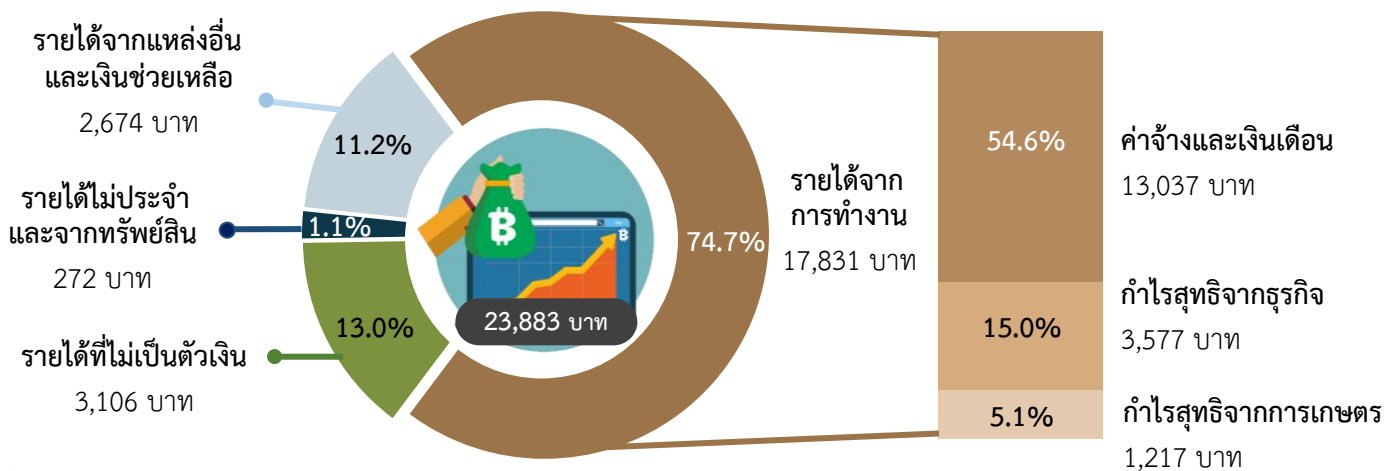
หมายเหตุ: 1) ค่าใช้จ่ายทั้งสิ้น หมายถึง ค่าใช้จ่ายที่จำเป็นต้องใช้ในการยังชีพ โดยไม่รวมค่าใช้จ่ายประเภทสะสมทุน เช่น การซื้อบ้าน/ที่ดิน และเงินออม เป็นต้น
2) หนี้สิน หมายถึง หนี้สินทั้งสิ้นที่ยังมีอยู่ (ณ ปัจจุบัน)



2. รายได้เฉลี่ยต่อเดือนของครัวเรือน

ในปี 2566 ครัวเรือนจังหวัดปราจีนบุรี มีรายได้ทั้งสิ้นเฉลี่ยเดือนละ 23,883 บาท ส่วนใหญ่เป็นรายได้จากการทำงาน 17,831 บาท ได้แก่ ค่าจ้างและเงินเดือน 13,037 บาท กำไรสุทธิจากการทำธุรกิจ 3,577 บาท และกำไรสุทธิจากการทำเกษตร 1,217 บาท ส่วนรายได้ที่ไม่เป็นตัวเงินซึ่งอยู่ในรูปสวัสดิการ/สินค้า บริการต่าง ๆ ที่ได้รับมาโดยไม่ต้องซื้อ 3,106 บาท รายได้ที่ไม่ได้เกิดจากการทำงาน เช่น รายได้จากเงินที่ได้รับความช่วยเหลือจากรัฐหรือบุคคลอื่นนอกครัวเรือน 2,674 บาท ส่วนรายได้ไม่ประจำและจากทรัพย์สิน 272 บาท

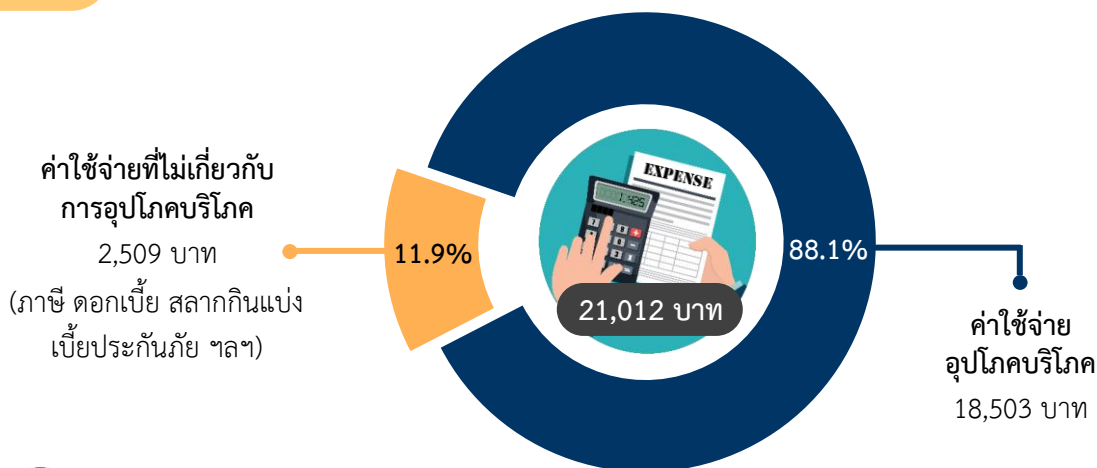
แผนภูมิ 2 รายได้เฉลี่ยต่อเดือนของครัวเรือน จำแนกตามแหล่งที่มาของรายได้ ปี 2566



3. ค่าใช้จ่ายเฉลี่ยต่อเดือนของครัวเรือน

ในปี 2566 ครัวเรือนจังหวัดปราจีนบุรี มีค่าใช้จ่ายทั้งสิ้นเฉลี่ยเดือนละ 21,012 บาท โดยเป็นค่าใช้จ่ายเพื่อการอุปโภคบริโภค 18,503 บาท ซึ่งเป็นค่าใช้จ่ายหมวดอาหาร เครื่องดื่ม และยาสูบ สูงสุดถึง 7,395 บาท รองลงมาเป็นค่าใช้จ่ายเกี่ยวกับยานพาหนะและการเดินทาง 4,204 บาท ค่าที่อยู่อาศัยและเครื่องใช้ภายในบ้าน 4,142 บาท ตามลำดับ ส่วนค่าใช้จ่ายที่ไม่เกี่ยวกับการอุปโภคบริโภค (เช่น ค่าภาษี ของขวัญ เบี้ยประกันภัย ซื่อสลากกินแบ่ง/หวย ดอกเบี้ย เป็นต้น) 2,509 บาท

แผนภูมิ 3 ค่าใช้จ่ายเฉลี่ยต่อเดือนของครัวเรือน จำแนกตามประเภทค่าใช้จ่าย ปี 2566



หมายเหตุ: 1) รายได้ที่ไม่เป็นตัวเงิน ได้แก่ อาหารเครื่องดื่ม สินค้าและบริการ ที่ได้มาโดยไม่ได้อื้อ และค่าประเมินค่าเช่าบ้านที่ไม่เสียเงิน
2) รายได้จากแหล่งอื่นและเงินช่วยเหลือ ได้แก่ บำเหน็จ/บำนาญ เงินชดเชยการออกจางาน เงินช่วยเหลือจากบุคคลนอกครัวเรือน เงินช่วยเหลือจากรัฐ

แผนภูมิ 3

ค่าใช้จ่ายเฉลี่ยต่อเดือนของครัวเรือน จำแนกตามประเภทค่าใช้จ่าย ปี 2566 (ต่อ)

ค่าใช้จ่ายอุปโภคบริโภค แบ่งตามหมวดค่าใช้จ่าย ดังนี้

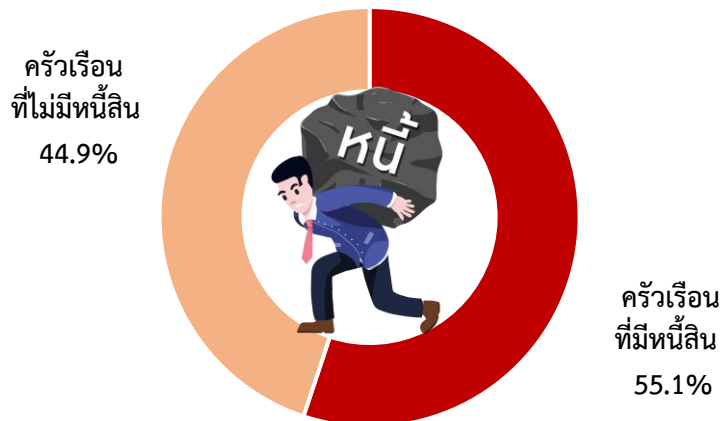


4. หนี้สินเฉลี่ยต่อครัวเรือนทั้งสิ้น

ในปี 2566 พบว่ามีครัวเรือนจังหวัดปราจีนบุรี มีหนี้สินร้อยละ 55.1 โดยมีหนี้สินเฉลี่ยต่อครัวเรือนทั้งสิ้นอยู่ที่ครัวเรือนละ 151,926 บาท ส่วนใหญ่เป็นหนี้สินที่ใช้ในครัวเรือน 139,124 บาท ได้แก่ หนี้สินเพื่อซื้อ/เช่าซื้อบ้านและ/หรือที่ดิน เพื่อใช้จ่ายในการอุปโภคบริโภค และเพื่อใช้ในการศึกษา ส่วนหนี้สินที่ใช้ในการลงทุนและอื่น ๆ 12,802 บาท ได้แก่ หนี้สินที่ใช้ทำการเกษตร และใช้ในการทำธุรกิจ

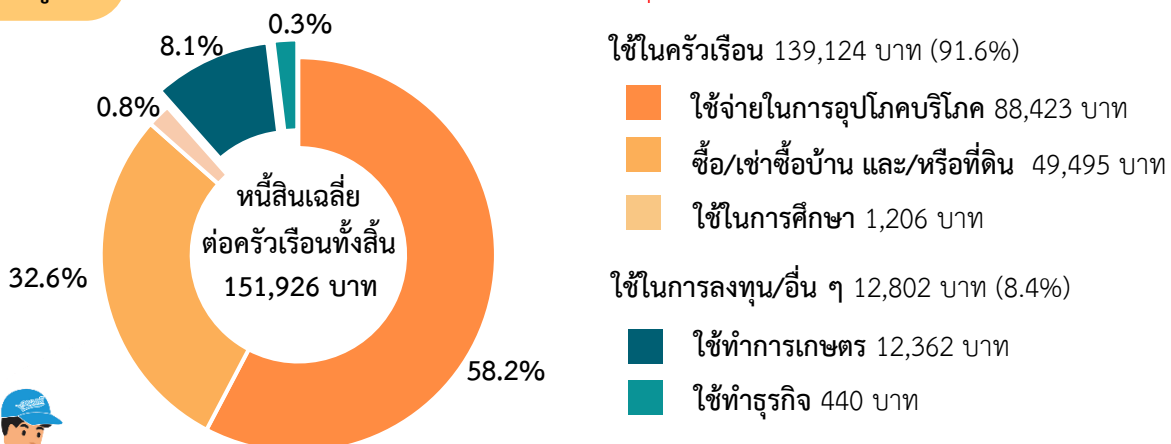
แผนภูมิ 4

ร้อยละของครัวเรือน จำแนกตามการมีหนี้สิน ปี 2566



แผนภูมิ 5

หนี้สินเฉลี่ยต่อครัวเรือนทั้งสิ้น จำแนกตามวัตถุประสงค์ของหนี้ ปี 2566



หมายเหตุ: หนี้สิน หมายถึง หนี้สินทั้งสิ้นที่ยังมีอยู่ (ณ ปัจจุบัน)

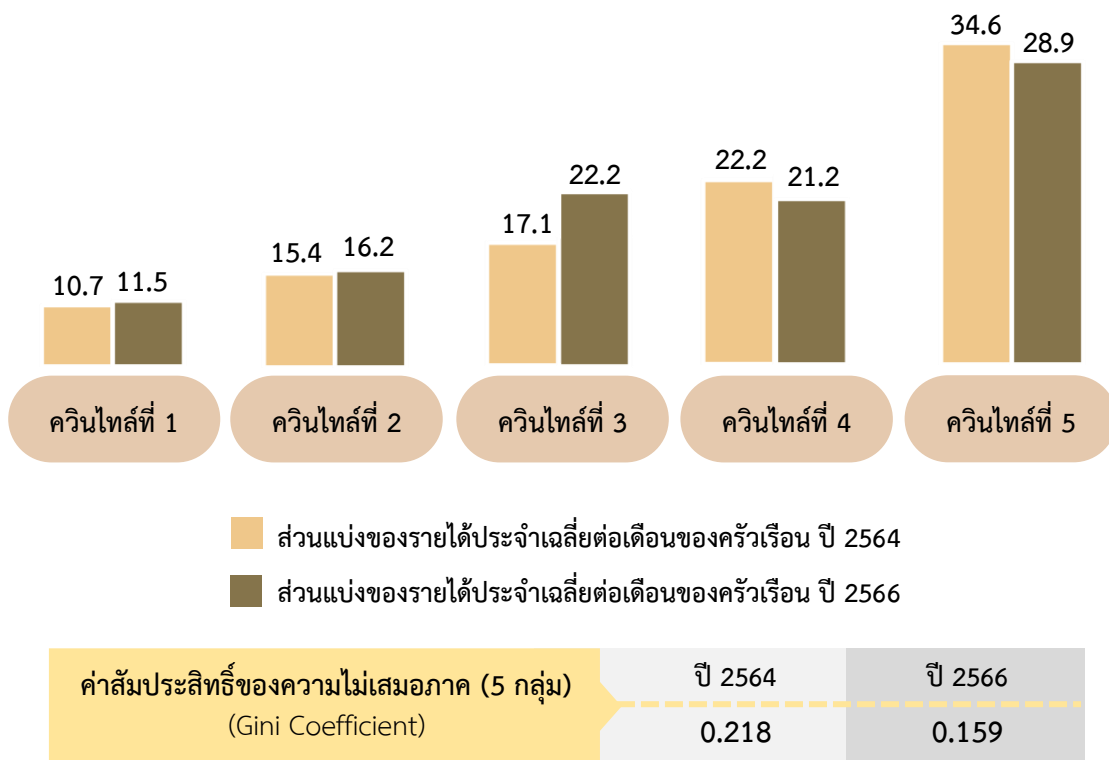


5. ส่วนแบ่งของรายได้ประจำเฉลี่ยต่อเดือนของครัวเรือน จำแนกตามกลุ่มครัวเรือน (ควินไทล์) และค่าสัมประสิทธิ์ของความไม่เสมอภาคด้านการกระจายรายได้ของครัวเรือน

ในปี 2566 กลุ่มครัวเรือนที่มีรายได้ประจำสูงสุด (ควินไทล์ที่ 5) มีส่วนแบ่งรายได้ประจำลดลงจากร้อยละ 34.6 ในปี 2564 เป็นร้อยละ 28.9 ในปี 2566 ขณะที่กลุ่มครัวเรือนที่มีรายได้ประจำต่ำสุด (ควินไทล์ที่ 1) มีส่วนแบ่งของรายได้ประจำเพิ่มขึ้นจากร้อยละ 10.7 ในปี 2564 เป็นร้อยละ 11.5 ในปี 2566 และเมื่อพิจารณาค่าสัมประสิทธิ์ของความไม่เสมอภาคด้านการกระจายรายได้ของครัวเรือน พบว่า มีค่าลดลงจาก 0.218 ในปี 2564 เป็น 0.159 ในปี 2566 แสดงให้เห็นว่าความเหลื่อมล้ำด้านการกระจายรายได้ของครัวเรือนมีแนวโน้มที่ดีขึ้น

แผนภูมิ 6

ส่วนแบ่งของรายได้ประจำเฉลี่ยต่อเดือนของครัวเรือน จำแนกตามกลุ่มครัวเรือน (ควินไทล์) และค่าสัมประสิทธิ์ของความไม่เสมอภาคด้านการกระจายรายได้ของครัวเรือน ปี 2564 และปี 2566



หมายเหตุ: ค่าสัมประสิทธิ์ความไม่เสมอภาค คือ ค่าที่แสดงความแตกต่างของรายได้ครัวเรือน มีค่าระหว่าง 0 - 1 ถ้าเป็น 0 แสดงว่าไม่มีความแตกต่างของรายได้ แต่ถ้าเป็น 1 แสดงว่ามีความแตกต่างของรายได้มากที่สุด

สารบัญ

	หน้า
คำนำ	iii
บทสรุปสำหรับผู้บริหาร	v
สารบัญตาราง	xv
บทที่ 1 บทนำ	1
1.1 ความเป็นมา	1
1.2 วัตถุประสงค์	1
1.3 ขอบข่ายและคุ่มรวม	1
1.4 เวลาอ้างอิง	1
1.5 รายการข้อมูลที่เกี่ยวข้อง	1
1.6 คำจำกัดความ	2
1.7 ข้อสังเกตสำหรับผู้ใช้อข้อมูล	5
บทที่ 2 ผลการสำรวจที่สำคัญ	7
2.1 รายได้เฉลี่ยต่อเดือนของครัวเรือน ปี 2566	7
2.2 ค่าใช้จ่ายเฉลี่ยต่อเดือนของครัวเรือน ปี 2566	7
2.3 หนี้สินเฉลี่ยของครัวเรือน ปี 2566	8
2.4 ครัวเรือนที่มีหนี้สินในระบบ และนอกระบบ ปี 2566	9
2.5 รายได้ ค่าใช้จ่ายเฉลี่ยต่อเดือน และหนี้สินเฉลี่ยของครัวเรือนทั้งสิ้น จำแนกตามสถานะทางเศรษฐกิจสังคมของครัวเรือน (ตามอาชีพ) ปี 2566	9
2.6 รายได้ ค่าใช้จ่ายเฉลี่ยต่อเดือน และหนี้สินต่อรายได้ของครัวเรือน ปี 2564 - 2566	10
2.7 รายได้ประจำเฉลี่ยต่อคนต่อเดือน จำแนกตามกลุ่มครัวเรือน (ปี 2564 และ 2566)	10
2.8 ส่วนแบ่งของรายได้ประจำเฉลี่ยต่อเดือนของครัวเรือน จำแนกตามกลุ่มครัวเรือน และค่าสัมประสิทธิ์ของความไม่เสมอภาคด้านการกระจายรายได้ของครัวเรือน (ปี 2564 และ 2566)	11
ตารางสถิติ	19
สารบัญตารางสถิติ	21
ภาคผนวก ระเบียบวิธี	45
1. แผนการสุ่มตัวอย่าง	
2. วิธีการเก็บรวบรวมข้อมูล	
3. การประมวลผลข้อมูล	

สารบัญตาราง

		หน้า
ตาราง ก	รายได้เฉลี่ยต่อเดือนของครัวเรือน จำแนกตามแหล่งที่มาของรายได้ และสถานะทางเศรษฐกิจสังคมของครัวเรือน	12
ตาราง ข	ค่าใช้จ่ายเฉลี่ยต่อเดือนของครัวเรือน จำแนกตามประเภทของค่าใช้จ่าย และสถานะทางเศรษฐกิจสังคมของครัวเรือน	13
ตาราง ค	จำนวนครัวเรือนที่เป็นหนี้ และจำนวนหนี้สินเฉลี่ยต่อครัวเรือนทั้งสิ้น จำแนกตามวัตถุประสงค์ของหนี้ แหล่งเงินกู้ และสถานะทางเศรษฐกิจสังคมของครัวเรือน	14
ตาราง ง	เปรียบเทียบรายได้ ค่าใช้จ่ายเฉลี่ยต่อเดือน และหนี้สินเฉลี่ยต่อครัวเรือน จำแนกตามสถานะทางเศรษฐกิจสังคมของครัวเรือน	15
ตาราง จ	ร้อยละของครัวเรือน จำแนกตามรายได้ทั้งสิ้นเฉลี่ยต่อเดือน และขนาดของครัวเรือน	16
ตาราง ฉ	ส่วนแบ่งของรายได้ประจำของครัวเรือน โดยการจำแนกครัวเรือนเป็น 5 กลุ่ม	17

บทที่ 1

บทนำ

1.1 ความเป็นมา

สำนักงานสถิติแห่งชาติ ได้จัดทำ การสำรวจภาวะเศรษฐกิจและสังคมของครัวเรือนตั้งแต่ปี 2500 โดยจัดทำทุก 5 ปี แต่เนื่องจากสภาพทางเศรษฐกิจของประเทศมีการขยายตัวอย่างรวดเร็ว และสภาพทางสังคมมีการเปลี่ยนแปลง จึงได้เปลี่ยนแปลงรอบการสำรวจเป็นทุก 2 ปี ตามมติคณะรัฐมนตรี เมื่อ 8 กันยายน 2530 และทำการสำรวจในปี 2531 จนถึง 2547 และได้จัดทำทุกปีตั้งแต่ปี 2549 เป็นต้นไป การสำรวจที่จัดทำในครั้งนี้เป็น การสำรวจครั้งที่ 35

1.2 วัตถุประสงค์

วัตถุประสงค์ของการสำรวจ เพื่อเก็บรวบรวมข้อมูลที่สำคัญด้านเศรษฐกิจและสังคมของครัวเรือน เช่น รายได้ ค่าใช้จ่าย ภาวะหนี้สิน สินทรัพย์ โครงสร้างของสมาชิกในครัวเรือน ลักษณะที่อยู่อาศัย การย้ายถิ่นและการส่งเงิน ตลอดจนการได้รับสวัสดิการ/ความช่วยเหลือจากรัฐ และใช้บริการของภาครัฐ เป็นต้น

1.3 ขอบข่ายและคุ่มรวม

การสำรวจนี้คุ่มรวมครัวเรือนส่วนบุคคล ในทุกจังหวัดทั่วประเทศ ทั้งที่อยู่ในเขตเทศบาลและนอกเขตเทศบาล (ยกเว้น ครัวเรือนทูต ผู้แทนต่างประเทศและผู้อยู่อาศัยในประเทศไทยชั่วคราว)

รวม ครัวเรือนส่วนบุคคลที่อาศัยอยู่ในครัวเรือนสถาบัน เช่น หอพัก โรงพยาบาล เป็นต้น

1.4 เวลาอ้างอิง

1) ในรอบ 12 เดือนที่แล้ว

หมายถึง ระยะเวลานับจากเดือนก่อนเดือนสัมภาษณ์ย้อนหลังไป 12 เดือน เช่น เดือนที่สัมภาษณ์คือ กุมภาพันธ์ 2566 ในรอบ 12 เดือนที่แล้ว คือ “กุมภาพันธ์ 2565 - มกราคม 2566”

ใช้สัมภาษณ์ข้อมูลค่าใช้จ่ายเกี่ยวกับสินค้าและบริการที่ไม่ได้เกิดขึ้นบ่อย ๆ แล้วนำมาเฉลี่ยเป็นค่าใช้จ่ายต่อเดือน

2) เดือนที่แล้ว

หมายถึง เดือนตามปฏิทินก่อนเดือนสัมภาษณ์ เช่น ไปสัมภาษณ์เดือนกุมภาพันธ์ 2566 เดือนที่แล้ว คือ “1 - 31 มกราคม 2566”

ใช้สัมภาษณ์ข้อมูลรายได้ของครัวเรือน และค่าใช้จ่ายเกี่ยวกับสินค้า และบริการที่มีการใช้จ่ายเป็นประจำ

3) สัปดาห์ที่แล้ว

หมายถึง สัปดาห์ตามปฏิทินก่อนสัปดาห์สัมภาษณ์ เช่น ไปสัมภาษณ์สัปดาห์ที่ 2 สัปดาห์ที่แล้ว คือ สัปดาห์ที่ 1 (วันจันทร์ - วันอาทิตย์)

ใช้สัมภาษณ์ข้อมูลค่าใช้จ่ายเกี่ยวกับอาหาร เครื่องดื่มและยาสูบ

1.5 รายการข้อมูลที่เก็บรวบรวม

1) แบบสำรวจสมาชิกและการใช้จ่ายของครัวเรือน มีรายการข้อมูล ดังต่อไปนี้

ตอนที่ 1 สมาชิกของครัวเรือน

ตอนที่ 2 ลักษณะที่อยู่อาศัย

ตอนที่ 3 ค่าใช้จ่ายสินค้าและบริการ

ตอนที่ 4 ค่าใช้จ่ายอาหาร เครื่องดื่มและยาสูบ

2) แบบสำรวจรายได้ของครัวเรือน มีรายการข้อมูล ดังต่อไปนี้

- ตอนที่ 1 รายได้จากการทำงานโดยได้รับค่าจ้างและเงินเดือน
- ตอนที่ 2 รายได้จากการประกอบธุรกิจ อุตสาหกรรม หรือวิชาชีพที่ไม่ใช่การเกษตร
- ตอนที่ 3 รายได้จากการประกอบการเกษตร
- ตอนที่ 4 รายได้จากแหล่งอื่น ๆ ที่ไม่ใช่จากการทำงาน
- ตอนที่ 5 สินทรัพย์และหนี้สินของครัวเรือน
- ตอนที่ 6 การย้ายถิ่นและการส่งเงิน

1.6 คำจำกัดความ

1) สถานภาพการทำงาน

หมายถึง สถานะของบุคคลในการทำงานในเชิงเศรษฐกิจทุกประเภท ได้แก่

(1) นายจ้าง

หมายถึง ผู้ประกอบธุรกิจของตนเอง (ผู้ที่มีอำนาจในการตัดสินใจในการดำเนินงาน และมีความเสี่ยงทางเศรษฐกิจ ค่าตอบแทนขึ้นอยู่กับผลกำไรที่ทำ) เพื่อหวังผลกำไรหรือส่วนแบ่ง และได้จ้างบุคคลตั้งแต่ 1 คนขึ้นไปมาทำงานให้ธุรกิจในฐานะ “ลูกจ้าง” โดยเป็นการจ้างงานบนพื้นฐานของความต่อเนื่อง

(2) ทำธุรกิจส่วนตัวโดยไม่มีลูกจ้าง

หมายถึง ผู้ประกอบธุรกิจของตนเอง (ผู้ที่มีอำนาจในการตัดสินใจในการดำเนินงาน และมีความเสี่ยงทางเศรษฐกิจ ค่าตอบแทนขึ้นอยู่กับผลกำไรที่ทำ) เพื่อหวังผลกำไรหรือส่วนแบ่ง และไม่มีลูกจ้าง “ลูกจ้าง” (ที่เป็น การจ้างงานบนพื้นฐานของความต่อเนื่อง) แต่อาจมีสมาชิกในครัวเรือนหรือผู้ฝึกงานมาช่วยทำงานโดยไม่ได้รับค่าจ้าง หรือค่าตอบแทนในลักษณะการจ้างทำงาน

(3) ช่วยธุรกิจในครัวเรือนโดยไม่ได้รับค่าจ้าง

หมายถึง ผู้ที่ช่วยทำธุรกิจหรือการเกษตรของสมาชิกในครัวเรือนเป็นประจำ โดยไม่ได้รับค่าจ้าง และไม่ได้อยู่ในฐานะ “หุ้นส่วน” หรืออาจจะได้รับค่าตอบแทนบ้างแต่ไม่ใช่ลักษณะของการจ้างทำงาน

(4) ลูกจ้าง

หมายถึง ผู้ที่ทำงานโดยได้รับค่าจ้างที่เป็นการจ้างงานบนพื้นฐานของความต่อเนื่อง ไม่มีอำนาจในการตัดสินใจในการดำเนินงาน ค่าจ้างที่ได้รับอาจเป็นรายเดือน รายวัน รายชั่วโมง รายชิ้น หรือเหมาจ่ายซึ่งอาจจะเป็นตัวเงิน หรือสิ่งของก็ได้

(5) การรวมกลุ่ม

หมายถึง กลุ่มคนที่มาร่วมกันทำงานในเชิงเศรษฐกิจ (ผลิตสินค้าและบริการ) โดยสมาชิกแต่ละคนมีส่วนร่วมเท่าเทียมกันในการตัดสินใจดำเนินการทุกขั้นตอน ตลอดจนการแบ่งรายได้ให้แก่สมาชิกตามที่ตกลงกัน การรวมกลุ่มดังกล่าวอาจจะมีการ “จดทะเบียนจัดตั้งในรูปนิติบุคคล” หรือไม่ก็ได้

การรวมกลุ่มอาจดำเนินการโดยใช้แรงงานของสมาชิกทุกคน หรือจ้างสมาชิกบางคนหรือผู้อื่นก็ได้ (ผู้ที่รับจ้างดังกล่าวไม่ว่าจะเป็นสมาชิกหรือผู้อื่น ถือว่าเป็น “ลูกจ้าง” ของกิจการ)

เช่น การรวมกลุ่มเพื่อทำการเกษตร (การปลูกไม้ดอกไม้ประดับ การเพาะเลี้ยงกบ ฯลฯ)

การแปรรูปผลผลิตทางการเกษตร (การทำกะปิ น้ำปลา ข้าวเกรียบ ฯลฯ)

และการทำผลิตภัณฑ์หัตถกรรมพื้นบ้าน (การทอผ้า เครื่องจักสานต่าง ๆ ฯลฯ) เป็นต้น

2) รายได้ของครัวเรือน

หมายถึง “เงินหรือสิ่งของ” ที่ครัวเรือนได้รับมาจากการทำงานหรือผลิตเอง หรือจากทรัพย์สินหรือได้รับความช่วยเหลือจากผู้อื่น

(1) รายได้ประจำ ได้แก่

(1.1) รายได้ที่เกิดจากการทำงานหรือผลิตเอง

- ค่าจ้างและเงินเดือน (รวม ค่าตอบแทนอื่น ๆ ที่ได้จากการทำงาน) (ก่อนหักภาษี/เงินสมทบ กองทุนสำรองเลี้ยงชีพ/เงินประกันสังคม ฯลฯ)
- รายได้จากการประกอบธุรกิจอุตสาหกรรม วิชาชีพ (ที่ไม่ใช่การเกษตร) (รายรับเบื้องต้น บวก มูลค่าสินค้า/บริการของธุรกิจที่นำมาอุปโภคบริโภคในครัวเรือน ลบ ค่าใช้จ่ายในการดำเนินการ)
- รายได้จากการประกอบการเกษตร (มูลค่าผลผลิตการเกษตรทั้งหมด ลบ ค่าใช้จ่ายในการดำเนินการ)

(1.2) รายได้จากแหล่งอื่น ๆ ที่ไม่ใช่จากการทำงาน

- เงินบำนาญ/บำนาญเงินประโยชน์ทดแทนต่าง ๆ (เกิดอุบัติเหตุ/การเจ็บป่วยจากการทำงาน)
- เงินชดเชยการออกจากงาน
- เงินและสิ่งของที่ได้รับความช่วยเหลือจากบุคคลนอกครัวเรือน/รัฐ/องค์กรต่าง ๆ
- รายได้จากทรัพย์สิน เช่น ค่าเช่าที่ดิน บ้าน ค่าลิขสิทธิ์ และสิทธิบัตร ดอกเบี้ย
- การลงทุน (ที่ไม่ได้มีส่วนร่วมในการดำเนินงาน) เช่น การซื้อ/ขายหุ้น การลงทุนแล้วได้รับเงินปันผล ฯลฯ

รวม (ประเมิน) ค่าเช่าบ้านที่ครัวเรือนเป็นเจ้าของและอยู่เอง หรือที่อยู่อาศัยที่บุคคลอื่นให้อยู่ฟรี

(2) รายได้ไม่ประจำ ได้แก่ เงินที่ได้รับเป็นเงินรางวัล เงินถูกสลากกินแบ่ง เงินมรดก ของขวัญ เงินได้รับการประกันสุขภาพ อุบัติเหตุ ไฟไหม้ หรือค่านายหน้า (ในกรณีที่ไม่ได้ประกอบเป็นธุรกิจ)

3) ค่าใช้จ่ายของครัวเรือน

หมายถึง การใช้จ่ายเกี่ยวกับ “สิ่งของหรือการบริการด้านต่าง ๆ” ที่จำเป็นต่อการครองชีพที่ครัวเรือนต้องซื้อ/จ่ายด้วยเงิน หรือได้มาโดยไม่ได้ซื้อ/จ่าย (ผลิตเอง ได้รับความช่วยเหลือจากบุคคลอื่น/รัฐเป็นสวัสดิการจากการทำงาน หรือเบิกได้จากนายจ้าง)

(1) ค่าใช้จ่ายสินค้าและบริการ ได้แก่

(1.1) ค่าใช้จ่ายอุปโภคและบริโภคของครัวเรือน

- ที่อยู่อาศัย
- เครื่องแต่งบ้าน เครื่องใช้เบ็ดเตล็ด และการดำเนินการในครัวเรือน
- ค่าจ้างบุคคลที่ให้บริการแก่ครัวเรือน
- เสื้อผ้า เครื่องแต่งกาย รองเท้า ของใช้/บริการส่วนบุคคล
- เวชภัณฑ์และคำรักษาพยาบาล
- การเดินทางและการสื่อสาร
- การศึกษา
- การบันเทิง การอ่าน และกิจกรรมทางศาสนา

(1.2) ค่าใช้จ่ายไม่เกี่ยวกับอุปโภคบริโภคของครัวเรือน

- ภาษี (ทุกประเภท) ค่าบริการทางการเงิน ค่าปรับทางกฎหมาย
- ค่าสมาชิกกลุ่มอาชีพ
- เงิน/สิ่งของ ที่ส่งให้บุคคลนอกครัวเรือน
- เงินบริจาค เงินทำบุญ/ช่วยงาน
- เบี้ยประกันภัย/ทรัพย์สิน/ประกันชีวิต (ไม่ใช่ประเภทสะสมทรัพย์)
- ซื้อสลากกินแบ่ง/หวย การพนัน
- ดอกเบี้ยจ่าย/ดอกเบี้ยแชร์ และอื่น ๆ (ค่าขนย้ายบ้าน ฯลฯ)

(2) ค่าใช้จ่ายอาหาร เครื่องดื่ม และยาสูบ ได้แก่ อาหารทุกประเภท (อาหารสด อาหารแห้ง อาหารสำเร็จรูป เครื่องปรุงรส ฯลฯ) เครื่องดื่ม (มี/ไม่มีแอลกอฮอล์) และยาสูบ (ยาเส้น ยาสูบ หมาก ยานัตถ์ ฯลฯ)

4) สถานะทางเศรษฐกิจสังคมของครัวเรือน

ในการเสนอผลของการสำรวจ ได้จัดแบ่งครัวเรือนเป็นกลุ่มตามฐานะทางเศรษฐกิจและสังคม โดยพิจารณาจากแหล่งรายได้ส่วนใหญ่ของครัวเรือน สถานภาพการทำงาน ประเภทของกิจกรรมในเชิงเศรษฐกิจและอาชีพเป็นหลัก

ครัวเรือนตามสถานะทางเศรษฐกิจสังคมแบ่งเป็น 10 กลุ่ม คือ

- 1) ผู้ถือครองทำการเกษตร การปลูกพืช การเลี้ยงสัตว์ และการเพาะเลี้ยงสัตว์น้ำ ส่วนใหญ่เป็นเจ้าของที่ดิน
- 2) ผู้ถือครองทำการเกษตร การปลูกพืช การเลี้ยงสัตว์ และการเพาะเลี้ยงสัตว์น้ำ ส่วนใหญ่เช่าที่ดิน/ทำฟรี
- 3) ผู้ทำการประมง ป่าไม้ ล่าสัตว์ หาของป่า และบริการทางการเกษตร
- 4) ผู้ประกอบธุรกิจของตนเองที่ไม่ใช่การเกษตร
- 5) ผู้จัดการ นักวิชาการ และผู้ปฏิบัติงานวิชาชีพ
- 6) คนงานเกษตร ป่าไม้ และประมง
- 7) คนงานด้านการขนส่ง และงานพื้นฐาน
- 8) เสมียน พนักงานขายและให้บริการ
- 9) ผู้ปฏิบัติงานในกระบวนการผลิต ก่อสร้าง และเหมืองแร่
- 10) ผู้ไม่ได้ปฏิบัติงานในเชิงเศรษฐกิจ (เช่น บำเหน็จ บำนาญ เงินช่วยเหลือ รายได้จากทรัพย์สิน)

5) กลุ่มควินไทล์ (Quintile) เรียงตามรายได้ประจำ

ในการศึกษาถึงลักษณะทางเศรษฐกิจและสังคมของครัวเรือน ซึ่งมีสภาพความเป็นอยู่แตกต่างกัน จำเป็นจะต้องเลือกข้อกำหนดที่เหมาะสม เพื่อใช้ในการแยกครัวเรือน “ยากจน” จากครัวเรือน “ที่มีฐานะความเป็นอยู่ดีกว่า” ในระดับต่าง ๆ กัน ข้อกำหนดที่กล่าวนั้น คือ การจำแนกครัวเรือนตามกลุ่มควินไทล์ของรายได้ประจำต่อคนต่อเดือน ในการนี้ได้จัดเรียงครัวเรือนตามรายได้ประจำต่อคนต่อเดือนจากน้อยไปมาก จากนั้นตัดแบ่งครัวเรือนเป็น 5 กลุ่ม แต่ละกลุ่มมีจำนวนครัวเรือนเท่า ๆ กัน

6) สัมประสิทธิ์ของความไม่เสมอภาค (Gini coefficient) ของรายได้ประจำ

หมายถึง ค่าที่แสดงความแตกต่างของรายได้ประจำของครัวเรือน มีค่าระหว่าง 0 - 1 ถ้าเป็น 0 แสดงว่าไม่มีความแตกต่างของรายได้ แต่ถ้าเป็น 1 แสดงว่ามีความแตกต่างของรายได้มากที่สุด

7) หนี้สินของครัวเรือน

หมายถึง เงินกู้ยืมที่ค้างชำระทั้งจากสถาบันการเงินและบุคคลอื่นนอกครัวเรือน รวม หนี้ที่เกิดจากการเช่าซื้อ การซื้อสินค้าเงินผ่อน การซื้อเชื่อสินค้าจากร้านค้า การจำนำ การจำนอง และเงินส่งแชร์ตาย (แชร์ที่เปียแล้ว) เป็นต้น

8) หนี้สินในระบบ

หมายถึง หนี้สินที่กู้ยืมจากธนาคาร สถาบันการเงิน สหกรณ์ออมทรัพย์ หรือเป็นสวัสดิการของสำนักงาน หรือดำเนินการโดยหน่วยงานภาครัฐ (เช่น กองทุนหมู่บ้าน) โดยมีอัตราดอกเบี้ยไม่เกินที่กฎหมายกำหนด

9) หนี้สินนอกระบบ

หมายถึง หนี้สินที่กู้ยืมจากบุคคลธรรมดา เช่น นายทุนเงินกู้ พ่อค้าคนกลาง ญาติ เพื่อนบ้าน โดยมีอัตราดอกเบี้ยเป็นไปตามที่ผู้ให้กู้กำหนด

1.7 ข้อสังเกตสำหรับผู้ใช้อข้อมูล

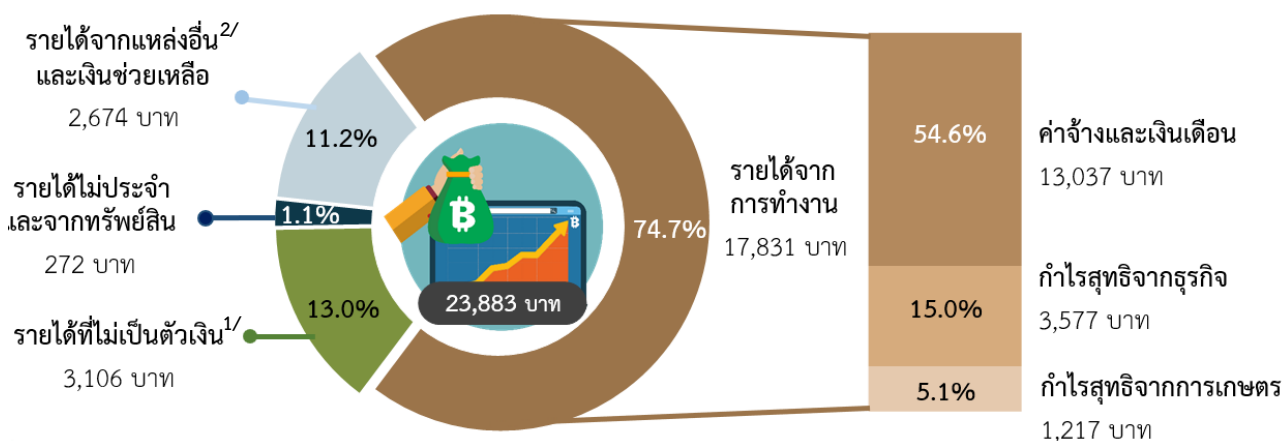
ข้อมูลสถิติที่นำเสนอในรายงานฉบับนี้ได้จากการประมวลผลข้อมูลหลักสถิติศาสตร์ โดยนำข้อมูลที่ได้จากครัวเรือนตัวอย่างมาคำนวณตามสูตรการประมาณค่าที่เหมาะสมกับวิธีการเลือกตัวอย่าง หรือนำมาถ่วงน้ำหนัก (Weight) เพื่อให้ได้ค่าประมาณของประชากรทั้งหมดที่ใกล้เคียงกับค่าที่แท้จริง ทั้งในระดับภาคและระดับประเทศ ทั้งนี้ ในตารางสถิติบางตารางผลรวมของแต่ละจำนวนอาจไม่เท่ากับยอดรวม และข้อมูลในแต่ละตารางอาจมีความแตกต่างกันเนื่องจากข้อมูลแต่ละจำนวนได้มีการปัดเศษโดยอิสระจากกัน

บทที่ 2 ผลการสำรวจที่สำคัญ

2.1 รายได้เฉลี่ยต่อเดือนของครัวเรือน ปี 2566

จากผลการสำรวจ ในปี 2566 พบว่าครัวเรือนจังหวัดปราจีนบุรี มีรายได้ทั้งสิ้นเฉลี่ยเดือนละ 23,883 บาท ส่วนใหญ่เป็นรายได้จากการทำงาน 17,831 บาท ซึ่งได้แก่ ค่าจ้างและเงินเดือน 13,037 บาท กำไรสุทธิจากการทำธุรกิจ 3,577 บาท และกำไรสุทธิจากการทำการเกษตร 1,217 บาท ส่วนรายได้ที่ไม่เป็นตัวเงินซึ่งอยู่ในรูปสวัสดิการ/สินค้า บริการต่าง ๆ ที่ได้รับมาโดยไม่ต้องซื้อ (รวมประเมินค่าเช่าบ้าน/บ้านของตนเอง) 3,106 บาท รายได้ที่ไม่ได้เกิดจากการทำงาน เช่น รายได้จากเงินที่ได้รับความช่วยเหลือจากรัฐหรือบุคคลอื่นนอกครัวเรือน 2,674 บาท รายได้ไม่ประจำและจากทรัพย์สิน 272 บาท

แผนภูมิ 1 รายได้ทั้งสิ้นเฉลี่ยต่อเดือนของครัวเรือน จำแนกตามแหล่งที่มาของรายได้ ปี 2566



2.2 ค่าใช้จ่ายเฉลี่ยต่อเดือนของครัวเรือน^{3/} ปี 2566

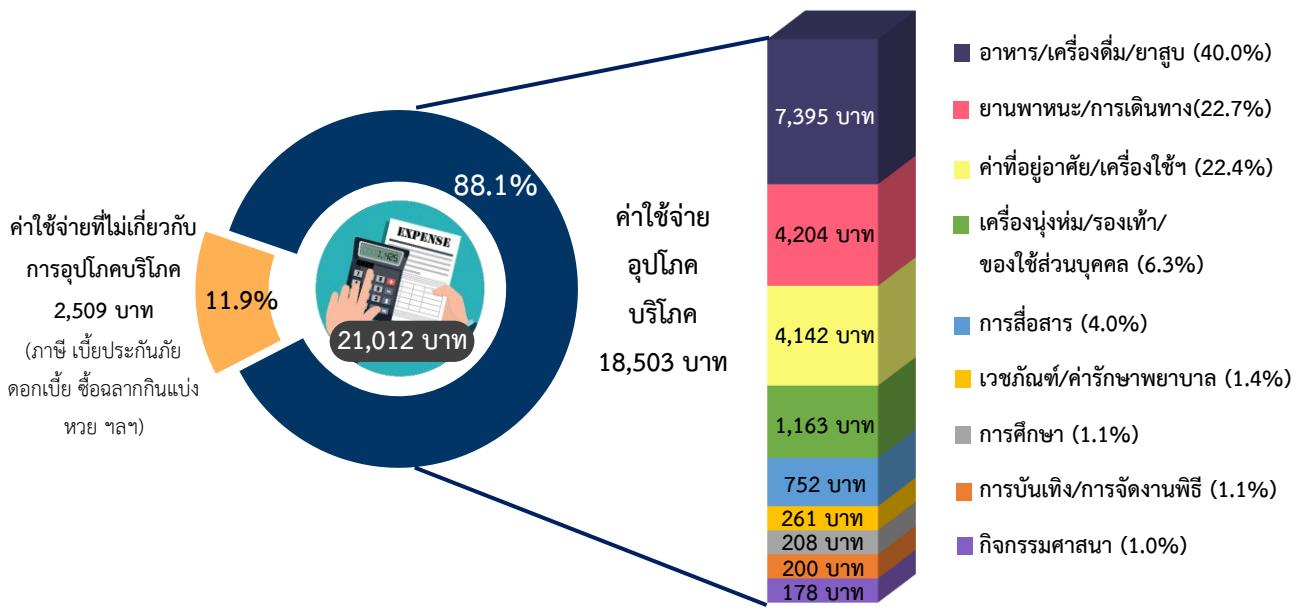
ครัวเรือนจังหวัดปราจีนบุรี ในปี 2566 มีค่าใช้จ่ายทั้งสิ้นเฉลี่ยเดือนละ 21,012 บาท โดยเป็นค่าใช้จ่ายเพื่อการอุปโภคบริโภค 18,503 บาท ซึ่งเป็นค่าใช้จ่ายหมวดอาหาร เครื่องดื่ม และยาสูบ สูงสุดถึง 7,395 บาท รองลงมาเป็นค่าใช้จ่ายเกี่ยวกับการเดินทางและยานพาหนะ 4,204 บาท ค่าที่อยู่อาศัยและเครื่องใช้ภายในบ้าน 4,142 บาท ตามลำดับ ส่วนค่าใช้จ่ายที่ไม่เกี่ยวกับการอุปโภคบริโภค (เช่น ค่าภาษี ของขวัญ เบี้ยประกันภัย ชื้อสลากกินแบ่ง/หวย ดอกเบี้ย เป็นต้น) มีจำนวน 2,509 บาท

1/ รายได้ไม่เป็นตัวเงิน (รวมเงินที่รัฐอุดหนุน) เช่น บัตรสวัสดิการแห่งรัฐ โครงการคนละครึ่ง โครงการเราชนะ นมโรงเรียน อาหารกลางวันโรงเรียน เงินจากรัฐที่เข้าแอปเป๋าตัง การลดค่าน้ำประปา และค่าไฟฟ้า เป็นต้น

2/ รายได้จากแหล่งอื่น/เงินช่วยเหลือ เช่น เงินได้จากประกันชีวิต เงินช่วยเหลือจากบุคคลอื่นนอกครัวเรือน เงินเยียวยาโควิด19 เงินชดเชยออกจากงาน เงินชดเชยโควิด เงินอุดหนุนเด็กแรกเกิด การเพิ่มเงินสงเคราะห์ผู้สูงอายุ และการเพิ่มเงินสงเคราะห์ผู้พิการที่ยากจน เป็นต้น

3/ ค่าใช้จ่ายเฉลี่ยต่อเดือนของครัวเรือน หมายถึง ค่าใช้จ่ายเฉลี่ยที่จำเป็นต้องใช้ในการยังชีพ โดยไม่รวมค่าใช้จ่ายประเภทสะสมทุน เช่น การซื้อบ้าน/ที่ดิน และเงินออม เป็นต้น

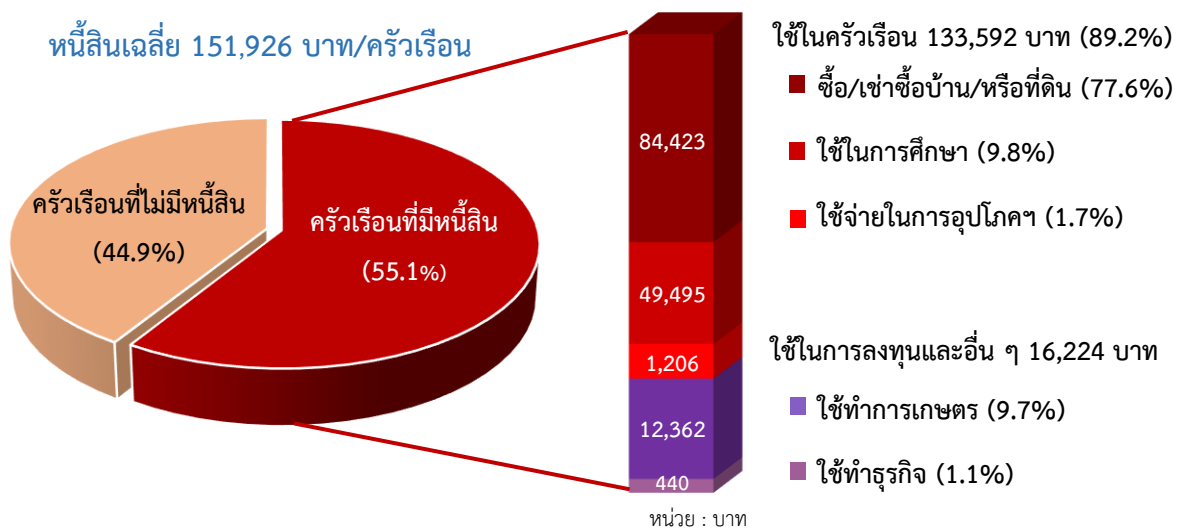
แผนภูมิ 2 ค่าใช้จ่ายทั้งสิ้นเฉลี่ยต่อเดือนของครัวเรือน จำแนกตามประเภทค่าใช้จ่าย ปี 2566



2.3 หนี้สินเฉลี่ยต่อครัวเรือนทั้งสิ้น ปี 2566

ในปี 2566 พบว่าครัวเรือนจังหวัดปราจีนบุรี เกินครึ่งเป็นครัวเรือนที่มีหนี้สิน (ร้อยละ 55.1) โดยมีจำนวนหนี้สินเฉลี่ย 151,926 บาทต่อครัวเรือนทั้งสิ้น ซึ่งส่วนใหญ่เป็นการก่อหนี้เพื่อใช้ในครัวเรือน 139,124 บาท ประกอบด้วยหนี้เพื่อใช้จ่ายในการอุปโภคบริโภคอื่น ๆ 88,423 บาท หนี้เพื่อซื้อ/เช่าซื้อบ้านและ/หรือที่ดิน 49,495 บาท และหนี้เพื่อใช้ในการศึกษามีเพียง 1,206 บาท เท่านั้น ในขณะที่หนี้เพื่อใช้ในการลงทุนและอื่น ๆ มีจำนวน 12,802 บาท นั้น ส่วนใหญ่เป็นหนี้ที่ใช้ทำการเกษตร 12,362 บาท และเป็นหนี้เพื่อใช้ทำธุรกิจ 440 บาท

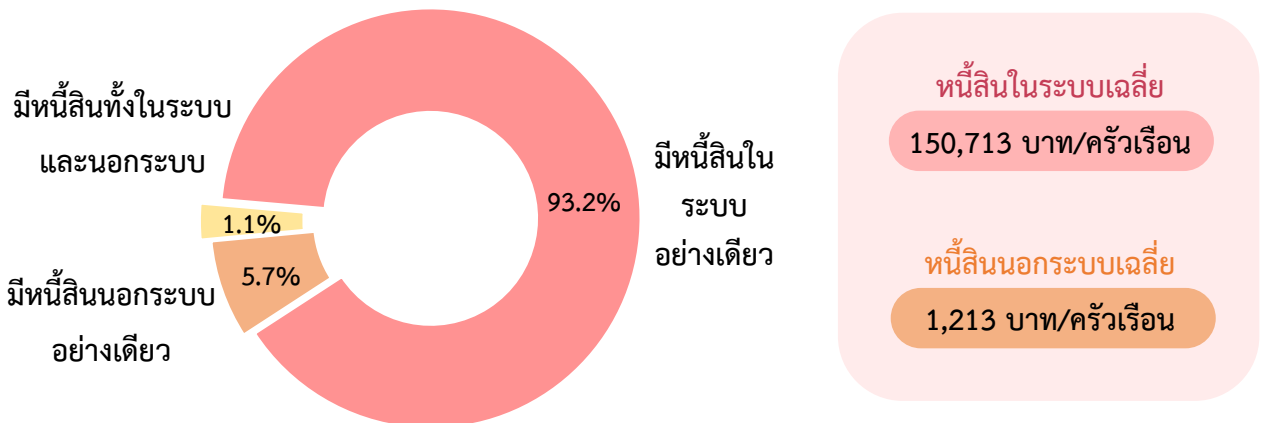
แผนภูมิ 3 ร้อยละของครัวเรือน จำแนกตามการมีหนี้สิน จำนวนหนี้สินเฉลี่ยต่อครัวเรือนทั้งสิ้น และจำแนกตามวัตถุประสงค์ของการกู้ยืม ปี 2566



2.4 คร่าวเรือนที่มีหนี้สินในระบบ และหนี้สินนอกระบบ ปี 2566

จากคร่าวเรือนทั่วประเทศที่มีหนี้สิน พบว่าส่วนใหญ่เป็นคร่าวเรือนที่มีหนี้ในระบบ โดยคร่าวเรือนที่มีหนี้ในระบบอย่างเดียว จำนวน 128,168 คร่าวเรือน คิดเป็นร้อยละ 93.2 คร่าวเรือนที่มีหนี้นอกระบบอย่างเดียว จำนวน 7,860 คร่าวเรือน คิดเป็นร้อยละ 5.7 สำหรับคร่าวเรือนที่มีหนี้ทั้งในระบบและนอกระบบ จำนวน 1,456 คร่าวเรือน คิดเป็นร้อยละ 1.1

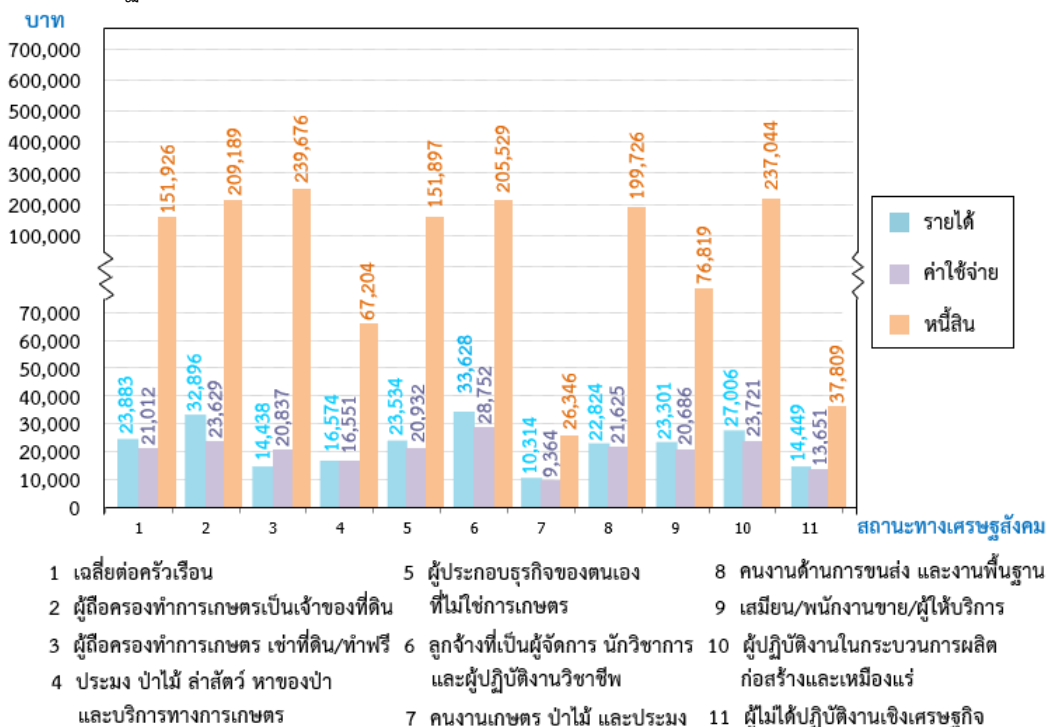
แผนภูมิ 4 ร้อยละของคร่าวเรือนที่มีหนี้สินในระบบและนอกระบบ และจำนวนหนี้สินเฉลี่ยต่อคร่าวเรือนทั้งสิ้น ปี 2566



2.5 รายได้ ค่าใช้จ่ายเฉลี่ยต่อเดือน และหนี้สินเฉลี่ยของคร่าวเรือนทั้งสิ้น จำแนกตามสถานะทางเศรษฐกิจสังคมของคร่าวเรือน (ตามอาชีพ) ปี 2566

เมื่อพิจารณาตามอาชีพ พบว่าคร่าวเรือนที่เป็นผู้จัดการ/นักวิชาการ/ผู้ปฏิบัติงานวิชาชีพ มีรายได้เฉลี่ยต่อเดือนสูงสุดถึง 33,628 บาท รองลงมาเป็นผู้ถือครองทำการเกษตร/เพาะเลี้ยง ที่ส่วนใหญ่เป็นเจ้าของที่ดิน 32,896 บาท ผู้ปฏิบัติงานในกระบวนการผลิต ก่อสร้าง และเหมืองแร่ 27,006 บาท และผู้ประกอบการของตนเองที่ไม่ใช่การเกษตร 23,534 บาท ในส่วนของคร่าวเรือนที่มีรายได้ต่ำสุดคือคนงานเกษตร ป่าไม้ และประมง 10,314 บาท

แผนภูมิ 5 รายได้ ค่าใช้จ่ายเฉลี่ยต่อเดือน และจำนวนหนี้สินเฉลี่ยต่อคร่าวเรือนทั้งสิ้น จำแนกตามสถานะทางเศรษฐกิจสังคมของคร่าวเรือน ปี 2566

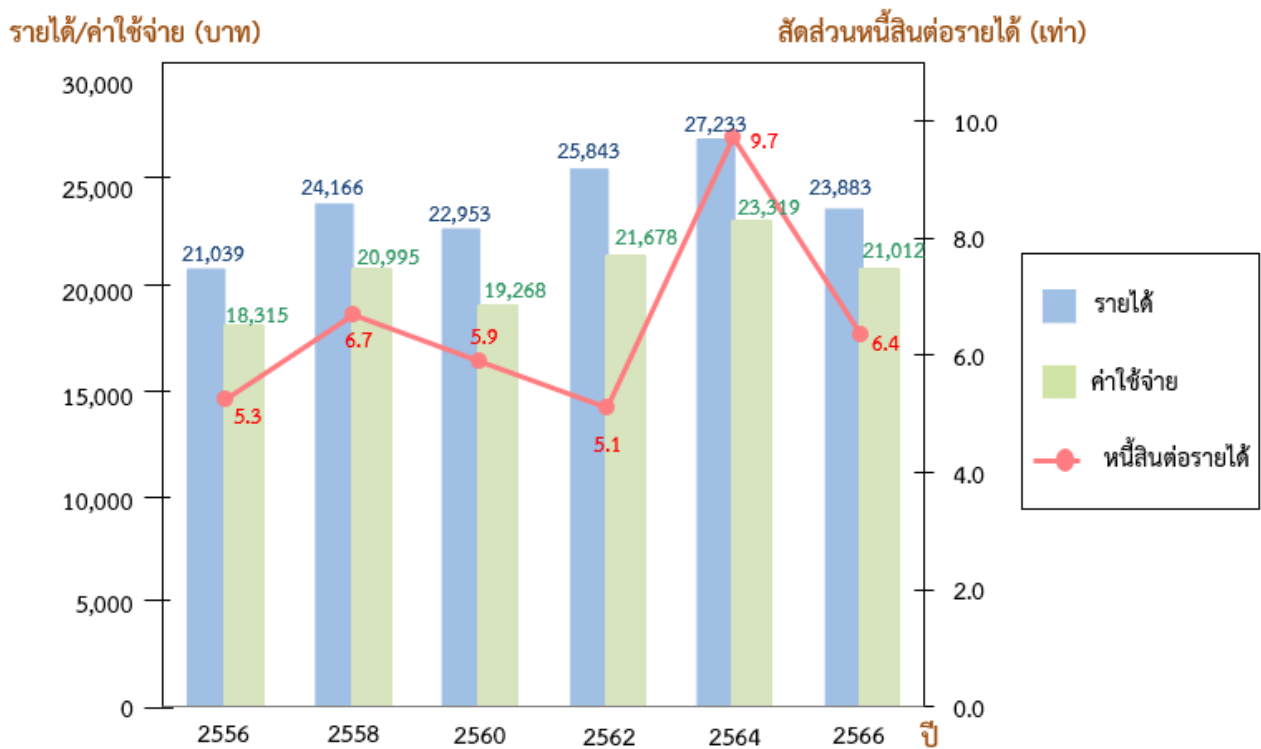


2.6 รายได้ ค่าใช้จ่ายเฉลี่ยต่อเดือน และหนี้สินต่อรายได้ของครัวเรือน ปี 2556 - 2566

เมื่อเปรียบเทียบรายได้ ค่าใช้จ่าย และหนี้สินต่อรายได้ พบว่าครัวเรือนจังหวัดปราจีนบุรีตั้งแต่ปี 2556 ถึง 2566 ส่วนใหญ่มีรายได้เฉลี่ยมากกว่าค่าใช้จ่ายที่จำเป็นในการยังชีพ และพบว่ารายได้ ค่าใช้จ่ายฯ เพิ่มขึ้น คือ รายได้เพิ่มจาก 21,039 บาท เป็น 23,883 บาท และค่าใช้จ่ายเพิ่มจาก 18,315 บาท เป็น 21,012 บาท ตามลำดับ และเมื่อพิจารณาผลต่างของรายได้และค่าใช้จ่าย ในปี 2566 พบว่ารายได้สูงกว่าค่าใช้จ่ายที่จำเป็นในการยังชีพ 2,871 บาทต่อเดือน ซึ่งส่วนใหญ่ถูกนำไปใช้ในการชำระหนี้ เช่น หนี้เพื่อการซื้อบ้าน/ที่ดิน หนี้เพื่อการอุปโภค บริโภค และรายได้ส่วนที่เหลือจากการชำระหนี้และไม่ได้ถูกใช้สอยออกไปก็มีเหลือไว้สำหรับการเก็บออม เป็นต้น

เมื่อเปรียบเทียบหนี้สินต่อรายได้ของครัวเรือนตั้งแต่ปี 2556 ถึง 2566 พบว่าหนี้สินต่อรายได้ในปี 2564 สูงสุดคือ 9.7 เท่า และหนี้สินต่อรายได้ต่ำสุดอยู่ในปี 2562 คือ 5.1 เท่า

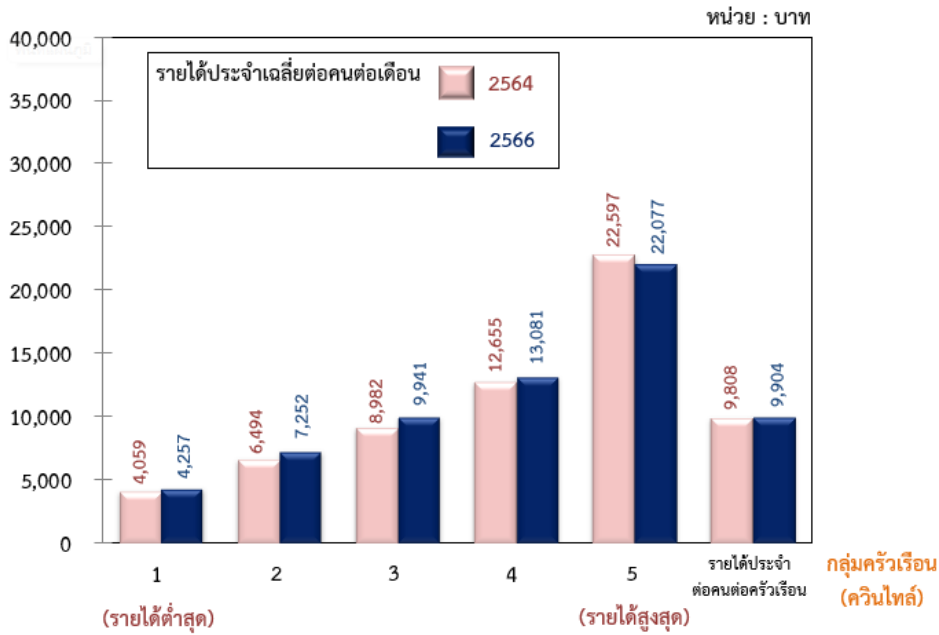
แผนภูมิ 6 รายได้ ค่าใช้จ่ายเฉลี่ยต่อเดือน และหนี้สินต่อรายได้ของครัวเรือน ปี 2556 - 2566



2.7 รายได้ประจำเฉลี่ยต่อคนต่อเดือน จำแนกตามกลุ่มครัวเรือน (ปี 2564 และ 2566)

ในการวิเคราะห์การกระจายรายได้ โดยเรียงลำดับตามรายได้ประจำเฉลี่ยต่อคนต่อเดือนในแต่ละครัวเรือนจากน้อยไปมากแล้วแบ่งครัวเรือนทั้งจังหวัดปราจีนบุรี เป็น 5 กลุ่มเท่า ๆ กัน (กลุ่มที่ 1 มีรายได้ต่ำสุด และกลุ่มที่ 5 มีรายได้สูงสุด) พบว่ารายได้ประจำต่อคนต่อเดือนโดยเฉลี่ยของครัวเรือนทั้งสิ้นเพิ่มขึ้นจาก 9,808 บาท ในปี 2564 เป็น 9,904 บาท ในปี 2566 โดยเพิ่มขึ้นในกลุ่มรายได้ต่ำสุดถึงกลุ่มรายได้ปานกลาง (Quintile 1 - 3) และลดลงในกลุ่มรายได้สูงถึงกลุ่มรายได้สูงที่สุด (Quintile 4 - 5)

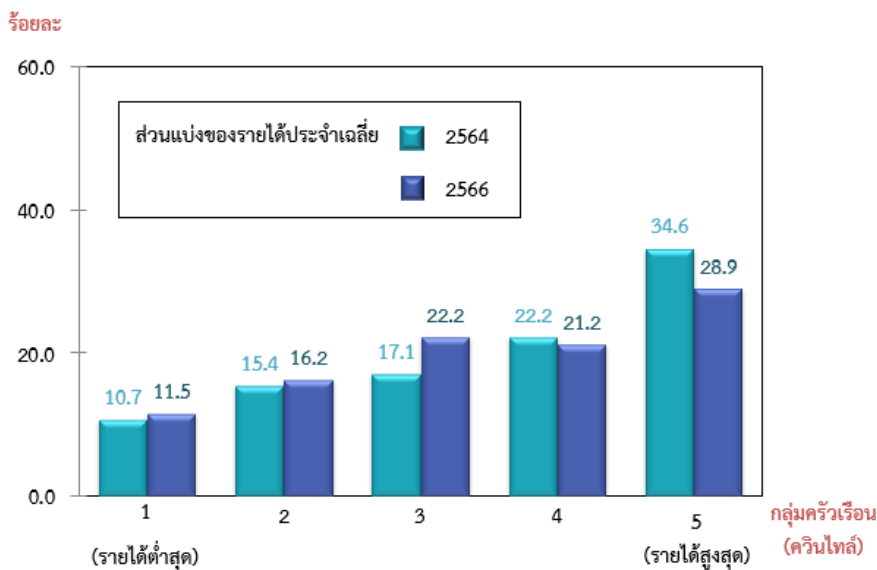
แผนภูมิ 7 รายได้ประจำเฉลี่ยต่อคนต่อเดือนจำแนกตามกลุ่มครัวเรือน (ควินไทล์) ปี 2564 และ 2566



2.8 ส่วนแบ่งของรายได้ประจำเฉลี่ยต่อเดือนของครัวเรือน จำแนกตามกลุ่มครัวเรือน และค่าสัมประสิทธิ์ของความไม่เสมอภาคด้านการกระจายรายได้ของครัวเรือน (ปี 2564 และ 2566)

ปี 2566 กลุ่มครัวเรือนที่มีรายได้สูงสุด (Quintile ที่ 5) มีส่วนแบ่งของรายได้ร้อยละ 28.9 ซึ่งลดลงจากปี 2564 ที่ร้อยละ 34.6 ขณะที่กลุ่มครัวเรือนที่มีรายได้ต่ำสุด (Quintile ที่ 1) มีส่วนแบ่งของรายได้ร้อยละ 11.5 โดยเพิ่มขึ้นเล็กน้อยจากปี 2564 ที่ร้อยละ 10.7 ส่วนความเหลื่อมล้ำของรายได้เมื่อพิจารณาจากค่าสัมประสิทธิ์ของความไม่เสมอภาค (Gini Coefficient) ด้านการกระจายรายได้ของครัวเรือนทั่วจังหวัดปราจีนบุรี ทั้ง 5 กลุ่ม พบว่า มีค่าลดลงจาก 0.218 ในปี 2564 เป็น 0.159 ในปี 2566 แสดงให้เห็นว่าความเหลื่อมล้ำด้านรายได้ของครัวเรือนมีแนวโน้มดีขึ้นเล็กน้อย

แผนภูมิ 8 ส่วนแบ่งของรายได้ประจำต่อคนต่อเดือน จำแนกตามกลุ่มครัวเรือน (ควินไทล์) ปี 2564 และ 2566



	2564	2566
สัมประสิทธิ์ของความไม่เสมอภาค (5 กลุ่ม) (Gini Coefficient)	0.218	0.159

ตาราง ก รายได้เฉลี่ยต่อเดือนของครัวเรือน จำแนกตามแหล่งที่มาของรายได้ และสถานะทางเศรษฐกิจสังคมของครัวเรือน

TABLE A AVERAGE MONTHLY INCOME PER HOUSEHOLD BY SOURCES OF INCOME AND SOCIO-ECONOMIC CLASS

แหล่งที่มาของรายได้	ครัวเรือนทั้งสิ้น Total households		ผู้ประกอบการเกษตร/เพาะเลี้ยง Farm operators/culture						ผู้ประกอบการ ของตนเอง ที่ไม่ใช่การเกษตร Entrepreneurs for non-agricultural business		ลูกจ้าง Employees										ผู้ไม่ได้ ปฏิบัติงาน เชิงเศรษฐกิจ Econo- mically inactive		Source of income
			ปลูกพืช/เลี้ยงสัตว์/เพาะเลี้ยง Plant/animal/culture			ประมง/ป่าไม้/ล่าสัตว์, ทางารเกษตร Fishing, forestry, hunting, agricultural services					ผู้จัดการ นักวิชาการ และ ผู้ปฏิบัติงาน วิชาชีพ Professional, technician and manager	คนงานเกษตร ป่าไม้ และ ประมง Labourers in agriculture, forestry and fishery		คนงาน ด้านการขนส่ง และงานพื้นฐาน Labourers in logistics, transportation and basic work		เสมียน พนักงานขาย และ ให้บริการ Clerical, sales and service workers		ผู้ปฏิบัติงานใน กระบวนการผลิต ก่อสร้าง และเหมืองแร่ Workers related to production, construction and mining					
	ส่วนใหญ่เป็น เจ้าของที่ดิน Mainly owning land	ส่วนใหญ่ เช่าที่ดิน/ทำฟรี Mainly renting land/ land occupied for free	ทางารเกษตร Fishing, forestry, hunting, agricultural services	บาท Baht	ร้อยละ %	บาท Baht	ร้อยละ %	บาท Baht	ร้อยละ %	บาท Baht		ร้อยละ %	บาท Baht	ร้อยละ %	บาท Baht	ร้อยละ %	บาท Baht	ร้อยละ %	บาท Baht	ร้อยละ %	บาท Baht	ร้อยละ %	
	บาท Baht	ร้อยละ %	บาท Baht	ร้อยละ %	บาท Baht	ร้อยละ %	บาท Baht	ร้อยละ %	บาท Baht	ร้อยละ %	บาท Baht	ร้อยละ %	บาท Baht	ร้อยละ %	บาท Baht	ร้อยละ %	บาท Baht	ร้อยละ %	บาท Baht	ร้อยละ %	บาท Baht	ร้อยละ %	
รายได้ทั้งสิ้นต่อเดือน.....	23,883	100.0	32,896	100.0	14,438	100.0	16,574	100.0	23,534	100.0	33,628	100.0	10,314	100.0	22,824	100.0	23,301	100.0	27,006	100.0	14,449	100.0	Total monthly income
รายได้ประจำ.....	23,695	99.2	32,896	100.0	14,438	100.0	16,431	99.1	23,442	99.6	33,495	99.6	10,307	99.9	22,824	100.0	23,171	99.4	26,894	99.6	13,857	95.9	Total current income
รายได้ที่เป็นตัวเงิน.....	20,589	86.2	28,856	87.7	12,698	87.9	13,458	81.2	20,466	87.0	30,427	90.5	8,033	77.9	18,896	82.8	20,757	89.6	23,819	88.2	10,044	69.5	Money income
รายได้จากการทำงาน.....	17,831	74.7	25,485	77.5	11,997	83.1	10,791	65.7	19,050	81.3	29,096	86.9	6,742	65.4	18,013	78.9	19,726	85.1	22,339	83.1	1,078	7.8	From work
- ค่าจ้างและเงินเดือน.....	13,037	54.6	3,257	9.9	-	-	-	-	1,241	5.3	28,073	83.8	6,556	63.6	17,818	78.1	19,042	82.2	21,440	79.7	635	4.6	- Wages and salaries
- กำไรสุทธิจากการทำธุรกิจ.....	3,577	15.0	1,809	5.5	1,606	11.1	4,549	27.7	17,180	73.3	822	2.5	150	1.5	197	0.9	430	1.9	647	2.4	201	1.4	- Net profit from business
- กำไรสุทธิจากการทำเกษตร.....	1,217	5.1	20,419	62.1	10,391	72.0	6,242	38.0	629	2.7	201	0.6	37	0.4	-2	..	255	1.1	251	0.9	242	1.7	- Net profit from farming
เงินที่ได้รับเป็นการช่วยเหลือ.....	2,674	11.2	3,319	10.1	701	4.9	2,667	16.2	1,319	5.6	1,246	3.7	1,290	12.5	883	3.9	1,027	4.4	1,348	5.0	8,882	64.1	From current transfers
รายได้จากทรัพย์สิน.....	84	0.4	51	0.2	-	-	-	-	97	0.4	84	0.3	-	-	-	-	4	..	133	0.5	84	0.6	From property income
รายได้ที่ไม่เป็นตัวเงิน.....	3,106	13.0	4,041	12.3	1,741	12.1	2,974	17.9	2,976	12.6	3,068	9.1	2,274	22.1	3,928	17.2	2,414	10.4	3,075	11.4	3,814	26.4	Non- money income
รายได้ไม่ประจำ (ที่เป็นตัวเงิน).....	187	0.8	-	-	-	-	143	0.9	92	0.4	133	0.4	7	0.1	-	-	130	0.6	112	0.4	592	4.1	Non - current money income

หมายเหตุ : รายได้ที่ไม่เป็นตัวเงิน ได้แก่ อาหารเครื่องดื่ม สินค้าและบริการ ที่ดื่ม/ใช้โดยไม่ซื้อ และค่าประเมินค่าเช่าบ้านที่ไม่เสียเงิน

หมายเหตุ : .. คือ มีข้อมูลจำนวนเล็กน้อย

Remark : Non-money income, such as food, beverages, product and service that was obtained

without purchasing and evaluate the cost of renting a house without wasting money.

ตาราง ข ค่าใช้จ่ายเฉลี่ยต่อเดือนของครัวเรือน จำแนกตามประเภทของค่าใช้จ่าย และสถานะทางเศรษฐกิจของครัวเรือน

TABLE B AVERAGE MONTHLY EXPENDITURE PER HOUSEHOLD BY TYPE OF EXPENDITURE AND SOCIO-ECONOMIC CLASS

ประเภทของค่าใช้จ่าย	ครัวเรือนทั้งสิ้น Total households		ผู้ประกอบการเกษตร/เพาะเลี้ยง Farm operators/culture						ผู้ประกอบการ ของตนเอง Entrepreneurs for non-agricultural business		ลูกจ้าง Employees										ผู้ไม่ได้ ปฏิบัติงาน เชิงเศรษฐกิจ Economically inactive		Type of Expenditure
			ปลูกพืช/เลี้ยงสัตว์/เพาะเลี้ยง Plant/animal/culture			ประมง,ป่าไม้,ล่าสัตว์, หาของป่า,บริการ Fishing, forestry, hunting, agricultural services					ผู้จัดการ นักวิชาการ และ ผู้ปฏิบัติงาน วิชาชีพ Professional, technician and manager	คนงานเกษตร ป่าไม้ และ ประมง Labourers in agriculture, forestry and fishery		คนงาน ด้านการขนส่ง และงานพื้นฐาน Logistics, transportation and basic work		เสมียน พนักงานขาย และ ให้บริการ Clerical, sales and service workers		ผู้ปฏิบัติงานไม่ กระบวนการผลิต ก่อสร้าง และเหมืองแร่ Workers related to production, construction and mining					
			ส่วนใหญ่เป็น เจ้าของที่ดิน Mainly owning land		ส่วนใหญ่ เช่าที่ดิน/ทำฟรี Mainly renting land/ land occupied for free		บาท Baht					ร้อยละ %		บาท Baht		ร้อยละ %		บาท Baht		ร้อยละ %			
	บาท Baht	ร้อยละ %	บาท Baht	ร้อยละ %	บาท Baht	ร้อยละ %	บาท Baht	ร้อยละ %	บาท Baht	ร้อยละ %	บาท Baht	ร้อยละ %	บาท Baht	ร้อยละ %	บาท Baht	ร้อยละ %	บาท Baht	ร้อยละ %	บาท Baht	ร้อยละ %	บาท Baht	ร้อยละ %	
ค่าใช้จ่ายทั้งสิ้นต่อเดือน.....	21,012	100.0	23,629	100.0	20,837	100.0	16,551	100.0	20,932	100.0	28,752	100.0	9,364	100.0	21,625	100.0	20,686	100.0	23,721	100.0	13,651	100.0	Total monthly expenditure
ค่าใช้จ่ายเพื่อการอุปโภคบริโภค.....	18,503	88.1	21,544	91.2	19,229	92.3	16,005	96.7	18,490	88.3	24,756	86.1	8,769	93.6	19,636	90.8	17,794	86.0	20,554	86.6	12,862	94.2	Consumption expenditure
ค่าใช้จ่ายอาหาร เครื่องดื่ม และยาสูบ.....	7,395	35.2	7,924	33.5	6,791	32.6	8,101	48.9	7,581	36.2	8,700	30.3	4,307	46.0	7,860	36.3	8,050	38.9	8,038	33.9	5,130	37.6	For food, beverage and tobacco
- อาหารและเครื่องดื่ม(ไม่มีแอลกอฮอล์).....	6,928	33.0	7,715	32.7	6,055	29.1	7,695	46.5	7,190	34.3	8,346	29.0	3,874	41.4	7,264	33.6	7,460	36.1	7,320	30.9	5,025	36.8	- Food and beverages (excludes alcoholic)
- เครื่องดื่มที่มีแอลกอฮอล์.....	344	1.6	146	0.6	615	3.0	369	2.2	285	1.4	282	1.0	423	4.5	512	2.4	451	2.2	519	2.2	50	0.4	- Alcoholic beverages
- ยาสูบ หมาก ยาสูบและอื่น ๆ.....	123	0.6	63	0.3	121	0.6	37	0.2	107	0.5	71	0.2	10	0.1	84	0.4	140	0.7	200	0.8	55	0.4	- Tobacco products
ค่าใช้จ่ายสินค้าและบริการ.....	11,108	52.9	13,620	57.6	12,439	59.7	7,904	47.8	10,910	52.1	16,057	55.8	4,461	47.6	11,776	54.5	9,743	47.1	12,515	52.8	7,734	56.7	For goods and services
- ที่อยู่อาศัย เครื่องแต่งบ้าน และเครื่องใช้.....	4,142	19.7	4,767	20.2	3,506	16.8	3,058	18.5	4,383	20.9	5,078	17.7	2,421	25.8	3,833	17.7	3,522	17.0	4,238	17.9	3,939	28.9	- Housing, household operation, furnitures and equipment
- เครื่องนุ่งห่มและรองเท้า.....	482	2.3	508	2.2	202	1.0	197	1.2	375	1.8	1,312	4.6	103	1.1	148	0.7	514	2.5	483	2.0	200	1.5	- Apparel and footwear
- ค่าใช้จ่ายส่วนบุคคล.....	681	3.2	912	3.9	318	1.5	323	2.0	627	3.0	1,163	4.0	191	2.0	464	2.1	718	3.5	726	3.1	422	3.1	- Personal care
- เวชภัณฑ์ และค่าตรวจรักษาพยาบาล.....	260	1.2	420	1.8	-	-	79	0.5	198	0.9	568	2.0	132	1.4	542	2.5	281	1.4	164	0.7	288	2.1	- Medical and health care
- การเดินทางและการสื่อสาร.....	4,956	23.6	6,266	26.5	8,307	39.9	3,990	24.1	4,819	23.0	7,001	24.4	1,468	15.7	6,540	30.2	4,461	21.6	6,616	27.9	1,508	11.0	- Transport and communication
- ค่าซื้อ/ค่าใช้จ่ายเกี่ยวกับยานพาหนะ.....	2,350	11.2	3,007	12.7	5,657	27.2	2,495	15.1	2,022	9.7	2,750	9.6	397	4.2	3,694	17.1	2,208	10.7	3,655	15.4	231	1.7	- Vehicle purchase/repairing & maintenance
- การเดินทางปกติ/ท่องเที่ยว.....	1,854	8.8	2,279	9.6	2,006	9.6	1,015	6.1	1,967	9.4	3,050	10.6	754	8.1	2,163	10.0	1,499	7.2	2,186	9.2	863	6.3	- Local transportation/travelling
- การสื่อสาร.....	752	3.6	980	4.1	643	3.1	480	2.9	830	4.0	1,201	4.2	316	3.4	682	3.2	753	3.6	775	3.3	414	3.0	- Communication
- การศึกษา.....	208	1.0	384	1.6	10	..	12	0.1	145	0.7	370	1.3	7	0.1	98	0.5	69	0.3	90	0.4	521	3.8	- Education
- การบันเทิง/การจัดงานพิธีในโอกาสพิเศษ.....	200	1.0	165	0.7	95	0.5	-	-	142	0.7	255	0.9	14	0.1	-	-	46	0.2	84	0.4	630	4.6	- Recreation/special ceremony expenses
- ค่าใช้จ่ายเกี่ยวกับกิจกรรมทางศาสนา.....	178	0.8	197	0.8	-	-	243	1.5	221	1.1	310	1.1	126	1.3	151	0.7	133	0.6	113	0.5	226	1.7	- Religious activities
ค่าใช้จ่ายที่ไม่เกี่ยวกับการอุปโภคบริโภค.....	2,509	11.9	2,085	8.8	1,608	7.7	546	3.3	2,442	11.7	3,996	13.9	595	6.4	1,989	9.2	2,893	14.0	3,167	13.4	789	5.8	Non-consumption expenditure

หมายเหตุ : 1) ค่าใช้จ่ายทั้งสิ้น หมายถึง ค่าใช้จ่ายที่จำเป็นต่อใช้ในการยังชีพ โดยไม่รวมค่าใช้จ่ายประเภทสะสมทุน เช่น การซื้อบ้าน/ที่ดิน และเงินออม เป็นต้น

2) ค่าใช้จ่ายที่ไม่เกี่ยวกับการอุปโภคบริโภค เช่น ค่าภาษี ของขวัญ และเงินบริจาค เบี้ยประกันภัยเงินซื้อสลากกินแบ่ง ดอกเบี้ยเงินกู้ เป็นต้น

หมายเหตุ : .. คือ มีข้อมูลจำนวนเล็กน้อย

Remark : 1) Total Expenditure mean expenditure on necessary items for daily life which excluded saving and capital formation expenditure such as purchase or hire-purchase of house or land and saving, etc.

2) Non - consumption expenditure such as taxes, gifts & contribution, insurance premiums, lottery tickets, interest on debts and other similar expenses.

ตาราง ค จำนวนครัวเรือนที่เป็นหนี้ และจำนวนหนี้เฉลี่ยต่อครัวเรือนทั้งสิ้น จำแนกตามวัตถุประสงค์ของหนี้ แหล่งเงินทุน และสถานะทางเศรษฐกิจสังคมของครัวเรือน

TABLE C NUMBER OF INDEBTED HOUSEHOLD AND AVERAGE AMOUNT OF DEBT PER HOUSEHOLD BY PURPOSE OF DEBT, SOURCE OF LOAN AND SOCIO-ECONOMIC CLASS

วัตถุประสงค์ของหนี้	ครัวเรือนทั้งสิ้น Total households		ผู้ประกอบการเกษตร/เพาะเลี้ยง Farm operators/culture						ผู้ประกอบการ ของตนเอง Entrepreneurs for non-agricultural business		ลูกจ้าง Employees										ผู้ไม่ได้ ปฏิบัติงาน เชิงเศรษฐกิจ Econo- mically inactive		Purpose of debt
			ปลูกพืช/เลี้ยงสัตว์/เพาะเลี้ยง Plant/animal/culture			ประมง,ป่าไม้,ล่าสัตว์, หาของป่า,บริการ ทางการเกษตร Fishing, forestry, hunting, agricultural services					ผู้จัดการ นักวิชาการ และ ผู้ปฏิบัติงาน วิชาชีพ Professional, technician and manager	คนงานเกษตร ป่าไม้ และ ประมง Labourers in agriculture, forestry and fishery		คนงาน ด้านการขนส่ง และงานพื้นฐาน Labourers in logistics, transportation and basic work		เสมียน พนักงานขาย และ ให้บริการ Clerical, sales and service workers		ผู้ปฏิบัติงานใน กระบวนการผลิต ก่อสร้าง และเหมืองแร่ Workers related to production, construction and mining					
			ส่วนใหญ่เป็น เจ้าของที่ดิน Mainly owning land	ส่วนใหญ่ เช่าที่ดิน/ทำฟรี Mainly renting land/ land occupied for free	จำนวน ร้อยละ Number %	จำนวน ร้อยละ Number %	จำนวน ร้อยละ Number %	จำนวน ร้อยละ Number %				จำนวน ร้อยละ Number %	จำนวน ร้อยละ Number %	จำนวน ร้อยละ Number %	จำนวน ร้อยละ Number %	จำนวน ร้อยละ Number %	จำนวน ร้อยละ Number %	จำนวน ร้อยละ Number %	จำนวน ร้อยละ Number %	จำนวน ร้อยละ Number %			
จำนวนครัวเรือนที่เป็นหนี้ (ครัวเรือน)	จำนวน	ร้อยละ	จำนวน	ร้อยละ	จำนวน	ร้อยละ	จำนวน	ร้อยละ	จำนวน	ร้อยละ	จำนวน	ร้อยละ	จำนวน	ร้อยละ	จำนวน	ร้อยละ	จำนวน	ร้อยละ	จำนวน	ร้อยละ	จำนวน	ร้อยละ	Number of indebted households (household)
	137,483	(55.1)	6,324	(4.6)	1,335	(1.0)	728	(0.5)	25,081	(18.2)	15,949	(11.6)	1,531	(1.1)	2,078	(1.5)	21,797	(15.9)	54,253	(39.5)	8,407	(6.1)	
	บาท	ร้อยละ	บาท	ร้อยละ	บาท	ร้อยละ	บาท	ร้อยละ	บาท	ร้อยละ	บาท	ร้อยละ	บาท	ร้อยละ	บาท	ร้อยละ	บาท	ร้อยละ	บาท	ร้อยละ	บาท	ร้อยละ	
	Baht	%	Baht	%	Baht	%	Baht	%	Baht	%	Baht	%	Baht	%	Baht	%	Baht	%	Baht	%	Baht	%	
หนี้เฉลี่ยต่อครัวเรือนทั้งสิ้น (บาท).....	151,926	100.0	209,189	100.0	239,676	100.0	67,204	100.0	151,891	100.0	205,529	100.0	26,346	100.0	199,726	100.0	76,819	100.0	237,044	100.0	37,809	100.0	Average amount of debt per household (Baht)
1. จำแนกตามวัตถุประสงค์ของหนี้																							1. By purpose of debt
เพื่อใช้จ่ายในครัวเรือน.....	139,124	91.6	60,080	28.7	153,035	63.9	67,204	100.0	137,896	90.8	191,786	93.3	20,353	77.3	182,586	91.4	75,129	97.8	234,447	98.9	32,261	85.3	For household expenditures
- ซื้อ/เช่าซื้อบ้าน และ/หรือที่ดิน.....	49,494	32.6	-	-	-	-	-	49,127	32.3	61,322	29.8	-	-	-	-	14,242	18.5	101,702	42.9	5,802	15.3	- Purchase/hire purchase of house and/or land	
- ใช้ในการศึกษา.....	1,206	0.8	-	-	-	-	-	-	-	5,627	2.7	-	-	-	-	-	-	2,133	0.9	-	-	- Education	
- ใช้จ่ายอุปโภคบริโภคอื่น ๆ.....	88,423	58.2	60,080	28.7	153,035	63.9	67,204	100.0	88,769	58.4	124,836	60.7	20,353	77.3	182,586	91.4	60,887	79.3	130,612	55.1	26,459	70.0	- Household consumption
ใช้ในการทำธุรกิจ.....	440	0.3	-	-	-	-	-	-	1,929	1.3	-	-	-	-	-	-	45	0.1	-	-	500	1.3	Business
ใช้ในการทำเกษตร.....	12,362	8.1	149,109	71.3	86,640	36.1	-	-	12,065	7.9	13,743	6.7	5,994	22.7	17,140	8.6	1,646	2.1	2,597	1.1	5,047	13.3	Farming
หนี้อื่น ๆ.....	-	-	-	-	-	-	-	-	-	-	-	-	-	-	-	-	-	-	-	-	-	-	Others
2. จำแนกตามแหล่งเงินทุน																							2. By source of loan
หนี้ในระบบ.....	150,713	99.2	209,189	100.0	239,676	100.0	67,204	100.0	149,981	98.7	205,529	100.0	22,815	86.6	199,528	99.9	75,445	98.2	235,551	99.4	37,243	98.5	Loan from formal sector
หนี้นอกระบบ.....	1,213	0.8	-	-	-	-	-	-	1,909	1.3	-	-	3,532	13.4	198	0.1	1,374	1.8	1,494	0.6	565	1.5	Loan from informal sector

หมายเหตุ : หนี้อื่น ๆ ได้แก่ หนี้ค่าปรับหรือจ่ายชดเชยค่าเสียหาย หนี้จากการค้ำประกันบุคคลอื่น เป็นต้น

Remark : Others, such as fines or compensation for damages, debt from guarantee of another person, etc.

ตาราง ง เปรียบเทียบรายได้ ค่าใช้จ่ายเฉลี่ยต่อเดือน และหนี้สินเฉลี่ยต่อครัวเรือน จำแนกตามสถานะทางเศรษฐกิจสังคมของครัวเรือน

TABLE D COMPARISON OF AVERAGE MONTHLY INCOME AND EXPENDITURE AND AMOUNT OF DEBT PER HOUSEHOLD BY SOCIO - ECONOMIC CLASS

สถานะทางเศรษฐกิจสังคม	รายได้เฉลี่ยต่อเดือน					ค่าใช้จ่ายเฉลี่ยต่อเดือน					หนี้สินเฉลี่ยต่อครัวเรือน				ร้อยละของค่าใช้จ่ายต่อรายได้			Socio-economic class	
	Average monthly income					Average monthly expenditures					Average amount of debt per household				Percent of expenditure to income				
	2562 2019	2564 2021	2566 2023	ร้อยละของ		2562 2019	2564 2021	2566 2023	ร้อยละของ		2562 2019	2564 2021	2566 2023	ร้อยละของ		2562 2019	2564 2021		2566 2023
				การเปลี่ยนแปลงต่อปี	Annual percentage change				การเปลี่ยนแปลงต่อปี	Annual percentage change				การเปลี่ยนแปลงต่อปี	Annual percentage change				
			2564/62 2021/19	2566/64 2023/21				2564/62 2021/19	2566/64 2023/21				2564/62 2021/19	2566/64 2023/21					
ครัวเรือนทั้งสิ้น.....	25,843	27,233	23,883	2.7	-6.4	21,678	23,319	21,012	3.7	-5.1	131,928	265,013	151,926	41.7	-24.3	83.9	85.6	88.0	Total households
ผู้ถือครองทำการเกษตร																			Farm operators/culture
ส่วนใหญ่เป็นเจ้าของที่ดิน.....	21,549	29,341	32,896	16.7	5.9	17,698	22,561	23,629	12.9	2.3	110,504	270,074	209,189	56.3	-12.0	82.1	76.9	71.8	Mainly owning land
ส่วนใหญ่เช่าที่ดิน/ทำฟรี.....	14,942	35,392	14,438	53.9	-36.1	13,566	27,026	20,837	41.1	-12.2	51,273	544,290	239,676	225.8	-33.6	90.8	76.4	144.3	Mainly renting land/ Land occupied for free
ประมง ป่าไม้ ล่าสัตว์ หาของป่า และบริการทางการเกษตร.....	-	47,316	16,574	-	-40.8	-	26,350	16,551	-	-20.7	-	709,291	67,204	-	-69.2	-	55.7	99.9	Fishing forestry, hunting, Agricultural services
ผู้ประกอบการธุรกิจของตนเอง																			Entrepreneurs for non-agricultural business
ที่ไม่ใช่การเกษตร.....	24,774	26,130	23,534	2.7	-5.1	21,146	24,435	20,932	7.5	-7.4	98,770	243,134	151,891	56.9	-21.0	85.4	93.5	88.9	
ลูกจ้าง																			Employees
ผู้จัดการ นักวิชาการ และผู้ปฏิบัติงานวิชาชีพ.....	56,185	55,462	33,628	-0.6	-22.1	41,596	41,520	28,752	-0.1	-16.8	451,753	768,926	205,529	30.5	-48.3	74.0	74.9	85.5	Professional, technician and manager
คนงานเกษตร ป่าไม้ และประมง.....	10,399	13,247	10,314	12.9	-11.8	9,786	12,236	9,364	11.8	-12.5	33,458	50,118	26,346	22.4	-27.5	94.1	92.4	90.8	Labourers in agriculture, forestry and fishery
คนงานด้านการขนส่ง และงานพื้นฐาน.....	32,580	33,114	22,824	0.8	-17.0	28,130	32,871	21,625	8.1	-18.9	371,499	263,195	199,726	-15.8	-12.9	86.3	99.3	94.7	Labourers in logistics, transportation and basic work
เสมียน พนักงานขาย และให้บริการ.....	24,270	24,594	23,301	0.7	-2.7	21,510	20,975	20,686	-1.3	-0.7	112,093	180,021	76,819	26.7	-34.7	88.6	85.3	88.8	Clerical, sales and service workers
ผู้ปฏิบัติงานในกระบวนการผลิต ก่อสร้าง และเหมืองแร่.....	25,709	29,312	27,006	6.8	-4.0	22,095	25,916	23,721	8.3	-4.3	108,931	292,262	237,044	63.8	-9.9	85.9	88.4	87.8	Workers related to production, construction and mining
ผู้ไม่ได้ปฏิบัติงานเชิงเศรษฐกิจ.....	18,314	15,989	14,449	-6.6	-4.9	16,014	14,010	13,651	-6.5	-1.3	57,702	94,733	37,809	28.1	-36.8	87.4	87.6	94.5	Economically inactive

ตาราง จ ร้อยละของครัวเรือน จำแนกตามรายได้ทั้งสิ้นเฉลี่ยต่อเดือน และขนาดของครัวเรือน

TABLE E PERCENTAGE OF HOUSEHOLD BY AVERAGE MONTHLY INCOME AND HOUSEHOLD SIZE

รายได้	รวมทั้งสิ้น Total	ขนาดของครัวเรือน (คน) Household size (persons)				Income
		1 - 2	3 - 4	5 - 7	≥ 8	
รายได้ทั้งสิ้นเฉลี่ยต่อเดือนต่อครัวเรือน.....	100.0	100.0	100.0	100.0	100.0	Monthly income per household
ต่ำกว่า 1,500 บาท.....	-	-	-	-	-	Less than 1,500 Baht
1,500 - 3,000 บาท.....	0.3	0.4	-	-	-	1,500 - 3,000 Baht
3,001 - 5,000 บาท.....	1.8	2.8	-	-	-	3,001 - 5,000 Baht
5,001 - 10,000 บาท.....	11.4	16.2	4.2	-	-	5,001 - 10,000 Baht
10,001 - 15,000 บาท.....	17.2	19.5	17.9	0.8	-	10,001 - 15,000 Baht
15,001 - 30,000 บาท.....	45.9	47.4	46.9	33.1	-	15,001 - 30,000 Baht
30,001 - 50,000 บาท.....	17.5	12.3	23.9	34.2	-	30,001 - 50,000 Baht
50,001 - 100,000 บาท.....	5.5	1.4	6.7	28.8	-	50,001 - 100,000 Baht
มากกว่า 100,000 บาท.....	0.4	-	0.4	3.2	-	More than 100,000 Baht
รายได้ทั้งสิ้นเฉลี่ยต่อเดือนต่อคน.....	100.0	100.0	100.0	100.0	100.0	Monthly current income per capita
ต่ำกว่า 500 บาท.....	-	-	-	-	-	Less than 500 Baht
500 - 1,500 บาท.....	-	-	-	-	-	500 - 1,500 Baht
1,501 - 3,000 บาท.....	2.2	1.6	4.2	0.8	-	1,501 - 3,000 Baht
3,001 - 5,000 บาท.....	12.2	6.8	17.9	32.3	-	3,001 - 5,000 Baht
5,001 - 10,000 บาท.....	35.3	26.6	51.8	46.1	-	5,001 - 10,000 Baht
10,001 - 15,000 บาท.....	27.4	32.3	19.7	17.0	-	10,001 - 15,000 Baht
15,001 - 30,000 บาท.....	20.5	29.3	6.0	3.9	-	15,001 - 30,000 Baht
30,001 - 50,000 บาท.....	2.3	3.4	0.4	-	-	30,001 - 50,000 Baht
50,001 - 100,000 บาท.....	0.1	0.1	-	-	-	50,001 - 100,000 Baht
มากกว่า 100,000 บาท.....	-	-	-	-	-	More than 100,000 Baht

สถจ./บจ. สามารถเลือกที่จะวิเคราะห์ข้อมูล 5 กลุ่มหรือ 10 กลุ่ม ก็ได้ โดย ตาราง ฉ. นี้ และตารางสถิติท้ายเล่ม ตาราง 4 ต้องเป็นตารางเดียวกันคือเป็น 5 กลุ่ม หรือ 10 กลุ่ม ตามบทวิเคราะห์

ตาราง ฉ ส่วนแบ่งของรายได้ประจำของครัวเรือน โดยการจำแนกครัวเรือนเป็น 5 กลุ่ม

TABLE F SHARE OF HOUSEHOLD CURRENT INCOME BY QUINTILE GROUPS

กลุ่มครัวเรือน จำแนกตามรายได้ประจำ Quintile group by current income	ร้อยละของประชากร Percentage of population		ร้อยละส่วนแบ่งของรายได้ประจำ Percentage share of current income		รายได้ประจำต่อคนต่อเดือน (บาท) Per capita current income (Baht)	
	2564	2566	2564	2566	2564	2566
	2021	2023	2021	2023	2021	2023
(รายได้ต่ำสุด) 1 (Lowest income)	25.8	26.8	10.7	11.5	4,059	4,257
2	23.3	22.1	15.4	16.2	6,494	7,252
3	18.7	22.1	17.1	22.2	8,982	9,941
4	17.2	16.0	22.2	21.2	12,655	13,081
(รายได้สูงสุด) 5 (Highest income)	15.0	13.0	34.6	28.9	22,597	22,077
สัมประสิทธิ์ของความไม่เสมอภาค (5 กลุ่ม) Gini coefficient (quintile groups) รายได้ประจำต่อคนต่อเดือน Per capita current income			0.218	0.159	9,808	9,904

ตารางสถิติ

STATISTICAL TABLES

สารบัญตารางสถิติ

	หน้า
ตาราง 1 รายได้เฉลี่ยต่อเดือนของครัวเรือน จำแนกตามแหล่งที่มาของรายได้ และสถานะทางเศรษฐกิจสังคมของครัวเรือน	23
ตาราง 2 ร้อยละของครัวเรือน จำแนกตามรายได้ทั้งสิ้นเฉลี่ยต่อเดือน และสถานะทางเศรษฐกิจสังคมของครัวเรือน	25
ตาราง 3 ร้อยละของครัวเรือน จำแนกตามรายได้ทั้งสิ้นเฉลี่ยต่อเดือน และตามขนาดของครัวเรือน	26
ตาราง 4 ส่วนแบ่งรายได้ประจำของครัวเรือน โดยการจำแนกครัวเรือนเป็น 5 กลุ่ม	27
ตาราง 5 ค่าใช้จ่ายเฉลี่ยต่อเดือนของครัวเรือน จำแนกตามประเภทค่าใช้จ่าย และสถานะทางเศรษฐกิจสังคมของครัวเรือน	28
ตาราง 6 ร้อยละของครัวเรือน จำแนกตามค่าใช้จ่ายทั้งสิ้นเฉลี่ยต่อเดือน และสถานะทางเศรษฐกิจสังคมของครัวเรือน	32
ตาราง 7 ร้อยละของครัวเรือน จำแนกตามค่าใช้จ่ายทั้งสิ้นเฉลี่ยต่อเดือน และตามขนาดของครัวเรือน	33
ตาราง 8 จำนวนครัวเรือนที่เป็นหนี้ จำแนกตามวัตถุประสงค์ และประเภทของหนี้ และสถานะทางเศรษฐกิจสังคมของครัวเรือน	34
ตาราง 9 จำนวนหนี้สินเฉลี่ยต่อครัวเรือนที่เป็นหนี้ จำแนกตามวัตถุประสงค์ และประเภทของหนี้ และสถานะทางเศรษฐกิจสังคมของครัวเรือน	35
ตาราง 10 จำนวนหนี้สินเฉลี่ยต่อครัวเรือนทั้งสิ้น จำแนกตามวัตถุประสงค์ของหนี้ และสถานะทางเศรษฐกิจสังคมของครัวเรือน	36
ตาราง 11 ร้อยละของครัวเรือน จำแนกตามลักษณะที่สำคัญของครัวเรือน และสถานะทางเศรษฐกิจสังคมของครัวเรือน	37

ตาราง 1 รายได้เฉลี่ยต่อเดือนของครัวเรือน จำแนกตามแหล่งที่มาของรายได้ และสถานะทางเศรษฐกิจสังคมของครัวเรือน

TABLE 1 AVERAGE MONTHLY INCOME PER HOUSEHOLD BY SOURCES OF INCOME AND SOCIO-ECONOMIC CLASS

(บาท-Baht)

แหล่งที่มาของรายได้	รวมทั้งสิ้น Total	ผู้ถือครองทำการเกษตร/เพาะเลี้ยง Farm operators/culture			ผู้ประกอบการ ของตนเอง		ลูกจ้าง Employees				ผู้ไม่ได้ ปฏิบัติงาน	เชิงเศรษฐกิจ Econo- mically inactive	Source of income
		ปลูกพืช/เลี้ยงสัตว์/เพาะเลี้ยง Plant/animal/culture	ประมง,ป่าไม้,ล่าสัตว์, หาของป่า,บริการ ทางเกษตร Fishing, forestry, hunting, agricultural services	ประมง,ป่าไม้,ล่าสัตว์, หาของป่า,บริการ ทางเกษตร Fishing, forestry, hunting, agricultural services	ที่ไม่ใช่การเกษตร Entrepreneurs for non-agricultural business	ผู้จัดการ นักวิชาการ และ วิชาชีพ Professional, technician and manager	คนงานเกษตร ป่าไม้ และ ประมง Labourers in agriculture, forestry and fishery	คนงาน ด้านการขนส่ง และงานพื้นฐาน Labourers in logistics, transportation and basic work	เสมียน พนักงานขาย และ ให้บริการ Clerical, sales and service workers	ผู้ปฏิบัติงานใน กระบวนการผลิต ก่อสร้าง และเหมืองแร่ Workers related to production, construction and mining	ผู้ไม่ได้ ปฏิบัติงาน		
รายได้ทั้งสิ้นต่อเดือน.....	23,883	32,896	14,438	16,574	23,534	33,628	10,314	22,824	23,301	27,006	14,449	Total monthly income	
รายได้ประจำ.....	23,695	32,896	14,438	16,431	23,442	33,495	10,307	22,824	23,171	26,894	13,857	Total current income	
รายได้ที่เป็นตัวเงิน.....		28,856	12,698	13,458	20,466	30,427	8,033	18,896	20,757	23,819	10,044	Money income	
รายได้จากการทำงาน.....	17,831	25,485	11,997	10,791	19,050	29,096	6,742	18,013	19,726	22,339	1,078	From work	
ค่าจ้างและเงินเดือน.....	13,037	3,257	-	-	1,241	28,073	6,556	17,818	19,042	21,440	635	Wages and salaries	
กำไรสุทธิจากการทำธุรกิจ.....	3,577	1,809	1,606	4,549	17,180	822	150	197	430	647	201	Net profits from business	
กำไรสุทธิจากการทำเกษตร.....	1,217	20,419	10,391	6,242	629	201	37	-2	255	251	242	Net profits from farming	
เงินได้รับเป็นการช่วยเหลือ.....	2,674	3,319	701	2,667	1,319	1,246	1,290	883	1,027	1,348	8,882	From current transfers	
บำนาญ/บำนาญ เบี้ยหวัด และเงินสงเคราะห์.....	944	-	-	-	35	734	116	-	244	653	3,588	Pension/annuities and other assistance	
เงินชดเชย/เงินทดแทน การออกจากงาน.....	-	-	-	-	-	-	-	-	-	-	-	Work compensation and terminated payment	
เงินช่วยเหลือจากบุคคลนอกครัวเรือน.....	1,293	2,152	361	1,287	876	265	765	146	489	402	4,556	Assistance from persons outside hh.	
เงินช่วยเหลือจากรัฐและองค์กรต่าง ๆ.....	437	1,167	340	1,380	407	247	409	738	295	293	737	Assistance from Govt. and Organization	
รายได้จากทรัพย์สิน.....	84	51	-	-	97	84	-	-	4	133	84	From property income	
ค่าเช่าบ้าน/ที่ดินและทรัพย์สินอื่น (รวมค่าลิขสิทธิ์และสิทธิบัตร).....	66	-	-	-	85	61	-	-	-	125	34	Income from renting (include licence and copyright)	
ดอกเบี้ยเงินฝากและเงินปันผล.....	18	51	-	-	12	23	-	-	4	8	50	Interest and dividends from deposit, bonds and stocks	
ดอกเบี้ยและกำไรจากการให้กู้ยืมเงิน.....	-	-	-	-	-	-	-	-	-	-	-	Interest from "shares" and loans	

ตาราง 1 รายได้เฉลี่ยต่อเดือนของครัวเรือน จำแนกตามแหล่งที่มาของรายได้และสถานะทางเศรษฐกิจสังคมของครัวเรือน (ต่อ)

TABLE 1 AVERAGE MONTHLY INCOME PER HOUSEHOLD BY SOURCES OF INCOME AND SOCIO-ECONOMIC CLASS (Contd.)

(บาท-Baht)

แหล่งที่มาของรายได้	รวมทั้งสิ้น Total	ผู้ถือครองทำการเกษตร/เพาะเลี้ยง Farm operators/culture		ผู้ประกอบการ ของตนเอง Entrepreneurs for non-agricultural business	ผู้จัดการ นักวิชาการ และ ผู้ปฏิบัติงาน วิชาชีพ Professional, technician and manager	คนงานเกษตร ป่าไม้ และ ประมง Labourers in agriculture, forestry and fishery	ลูกจ้าง Employees			ผู้ไม่ได้ ปฏิบัติงาน เชิงเศรษฐกิจ Econo- mically inactive	Source of income	
		ปลูกพืช/เลี้ยงสัตว์/เพาะเลี้ยง Plant/animal/culture	ประมง,ป่าไม้,ล่าสัตว์, หาของป่า,บริการ ทางการเกษตร Fishing, forestry, hunting, agricultural services				ส่วนใหญ่นัก ส่วนใหญ่ เจ้าของที่ดิน Mainly owning land land occupied for free	ส่วนใหญ่นัก ส่วนใหญ่ เช่าที่ดิน/ทำฟรี Mainly renting land/ land occupied for free	ด้านงานขนส่ง พนักงานขาย และ ให้บริการ และ ก่อสร้าง และ เหมืองแร่ Workers related to production, construction and mining			เสมียน พนักงานขาย และ ก่อสร้าง และ เหมืองแร่ Clerical, sales and service workers
รายได้ที่ไม่เป็นเงินสด.....	3,106	4,041	1,741	2,974	2,976	3,068	2,274	3,928	2,414	3,075	3,814	Non - money income
ค่าประเมินค่าเช่าบ้านที่ไม่เสียเงิน (รวมบ้านของตนเอง).....	1,992	2,807	1,300	1,972	2,010	2,231	1,723	2,405	1,405	1,922	2,312	Estimated rental value of rent-free dwelling (including owned dwelling)
สินค้าและบริการที่ได้มาโดยไม่ได้อะไร.....	531	329	-	50	102	518	133	514	518	759	732	In - kind of goods and services
อาหารและเครื่องดื่มที่ได้มาโดยไม่ได้อะไร.....	582	905	441	953	865	320	419	1,009	491	394	769	In - kind of foods and beverages
รายได้ไม่ประจำ (ที่เป็นเงินสด).....	187	-	-	143	92	133	7	-	130	112	592	Non-current money income
เงินทุนการศึกษา.....	-	-	-	-	-	-	-	-	-	-	-	Scholarships
มรดก ทรัพย์สินของขวัญ.....	74	-	-	-	-	27	-	-	-	-	413	Inheritances/bequeaths and gifts
เงินได้รับจากการทำประกันต่าง ๆ.....	73	-	-	-	-	106	-	-	86	67	170	Proceeds from insurances
รายรับอื่น ๆ.....	40	-	-	143	92	-	7	-	44	45	9	Other receiving

ตาราง 2 ร้อยละของครัวเรือน จำแนกตามรายได้ทั้งสิ้นเฉลี่ยต่อเดือน และสถานะทางเศรษฐกิจสังคมของครัวเรือน

TABLE 2 PERCENTAGE OF HOUSEHOLDS BY AVERAGE TOTAL MONTHLY INCOME AND SOCIO-ECONOMIC CLASS

รวมทั้งสิ้น	ผู้ถือครองท่าการเกษตร/เพาะเลี้ยง				ผู้ประกอบการ		ลูกจ้าง				ผู้ไม่ได้ปฏิบัติงาน	
	Farm operators/culture				ของตนเอง		Employees				เชิงเศรษฐกิจ	
	ปลูกพืช/เลี้ยงสัตว์/เพาะเลี้ยง	ประมง,ป่าไม้,ล่าสัตว์,	ที่ไมใช่การเกษตร	ผู้จัดการ	คนงานเกษตร	คนงาน	เสมียน	ผู้ปฏิบัติงานใน	เชิงเศรษฐกิจ	Income		
รายได้	ส่วนใหญ่เป็น	ส่วนใหญ่	ทางการเกษตร	for	และ	และ	และงานพื้นฐาน	และ	ก่อสร้าง	และเหมืองแร่	Income	
	เจ้าของที่ดิน	เช่าที่ดิน/ทำฟรี	Fishing, forestry, hunting, agricultural services	non-agricultural business	และ	และ	และงานพื้นฐาน	ให้บริการ	ก่อสร้าง	และเหมืองแร่	Income	
	Mainly owning land	Mainly renting land/land occupied for free	agricultural services	business	Professional, technician and manager	และ	และงานพื้นฐาน	Clerical, sales and service workers	Workers related to production, construction and mining	และเหมืองแร่	Income	
รวมทั้งสิ้น	100.0	100.0	100.0	100.0	100.0	100.0	100.0	100.0	100.0	100.0	100.0	Total monthly income per household
ต่ำกว่า 1,500 บาท.....	-	-	-	-	-	-	-	-	-	-	-	Less than 1,500 Baht
1,500 - 3,000 บาท.....	0.3	-	-	-	-	-	-	-	-	-	1.5	1,500 - 3,000 Baht
3,001 - 5,000 บาท.....	1.8	-	-	-	1.2	-	-	-	-	0.7	7.8	3,001 - 5,000 Baht
5,001 - 10,000 บาท.....	11.4	5.7	43.3	-	5.6	-	68.2	-	9.0	1.1	36.3	5,001 - 10,000 Baht
10,001 - 15,000 บาท.....	17.2	22.8	-	57.1	23.1	20.0	19.3	4.0	15.9	11.1	20.3	10,001 - 15,000 Baht
15,001 - 30,000 บาท.....	45.9	33.7	56.7	42.9	49.5	31.9	12.5	72.9	54.2	57.7	28.1	15,001 - 30,000 Baht
30,001 - 50,000 บาท.....	17.5	11.5	-	-	15.4	33.1	-	23.1	16.4	24.6	4.4	30,001 - 50,000 Baht
50,001 - 100,000 บาท.....	5.5	26.4	-	-	3.6	13.8	-	-	4.5	4.8	1.6	50,001 - 100,000 Baht
มากกว่า 100,000 บาท.....	0.4	-	-	-	1.7	1.3	-	-	-	-	-	More than 100,000 Baht
รวมทั้งสิ้น	100.0	100.0	100.0	100.0	100.0	100.0	100.0	100.0	100.0	100.0	100.0	Total monthly income per capita
ต่ำกว่า 500 บาท.....	-	-	-	-	-	-	-	-	-	-	-	Less than 500 Baht
500 - 1,500 บาท.....	-	-	-	-	-	-	-	-	-	-	-	500 - 1,500 Baht
1,501 - 3,000 บาท.....	2.2	5.7	-	-	1.2	-	-	-	1.9	0.2	8.2	1,501 - 3,000 Baht
3,001 - 5,000 บาท.....	12.2	21.4	43.3	42.9	13.4	2.2	27.6	-	6.9	6.2	26.3	3,001 - 5,000 Baht
5,001 - 10,000 บาท.....	35.3	16.3	56.7	14.2	52.3	18.6	60.1	66.6	35.4	31.1	33.1	5,001 - 10,000 Baht
10,001 - 15,000 บาท.....	27.4	32.7	-	42.9	21.5	28.7	12.3	9.2	37.9	32.1	18.1	10,001 - 15,000 Baht
15,001 - 30,000 บาท.....	20.5	24.0	-	-	11.7	33.8	-	24.3	16.9	29.5	12.8	15,001 - 30,000 Baht
30,001 - 50,000 บาท.....	2.3	-	-	-	-	15.9	-	-	1.0	1.0	1.6	30,001 - 50,000 Baht
50,001 - 100,000 บาท.....	0.1	-	-	-	-	0.8	-	-	-	-	-	50,001 - 100,000 Baht
มากกว่า 100,000 บาท.....	-	-	-	-	-	-	-	-	-	-	-	More than 100,000 Baht

ตาราง 3 ร้อยละของครัวเรือน จำแนกตามรายได้ทั้งสิ้นเฉลี่ยต่อเดือน และตามขนาดของครัวเรือน

TABLE 3 PERCENTAGE OF HOUSEHOLDS BY AVERAGE TOTAL MONTHLY INCOME AND HOUSEHOLD SIZE

รายได้	รวมทั้งสิ้น	ขนาดของครัวเรือน (คน)				Income
		Household size (persons)				
	Total	1 - 2	3 - 4	5 - 7	>= 8	
รายได้ทั้งสิ้นเฉลี่ยต่อเดือนต่อครัวเรือน.....	100.0	100.0	100.0	100.0	-	Total monthly income per household
ต่ำกว่า 1,500 บาท.....	-	-	-	-	-	Less than 1,500 Baht
1,500 - 3,000 บาท.....	0.3	0.4	-	-	-	1,500 - 3,000 Baht
3,001 - 5,000 บาท.....	1.8	2.8	-	-	-	3,001 - 5,000 Baht
5,001 - 10,000 บาท.....	11.4	16.2	4.2	-	-	5,001 - 10,000 Baht
10,001 - 15,000 บาท.....	17.2	19.5	17.9	0.8	-	10,001 - 15,000 Baht
15,001 - 30,000 บาท.....	45.9	47.4	46.9	33.1	-	15,001 - 30,000 Baht
30,001 - 50,000 บาท.....	17.5	12.3	23.9	34.2	-	30,001 - 50,000 Baht
50,001 - 100,000 บาท.....	5.5	1.4	6.7	28.8	-	50,001 - 100,000 Baht
มากกว่า 100,000 บาท.....	0.4	-	0.4	3.2	-	More than 100,000 Baht
รายได้ทั้งสิ้นเฉลี่ยต่อเดือนต่อคน.....	100.0	100.0	100.0	100.0	-	Total monthly income per capita
ต่ำกว่า 500 บาท.....	-	-	-	-	-	Less than 500 Baht
500 - 1,500 บาท.....	-	-	-	-	-	500 - 1,500 Baht
1,501 - 3,000 บาท.....	2.2	1.6	4.2	0.8	-	1,501 - 3,000 Baht
3,001 - 5,000 บาท.....	12.2	6.8	17.9	32.3	-	3,001 - 5,000 Baht
5,001 - 10,000 บาท.....	35.3	26.6	51.8	46.1	-	5,001 - 10,000 Baht
10,001 - 15,000 บาท.....	27.4	32.3	19.7	17.0	-	10,001 - 15,000 Baht
15,001 - 30,000 บาท.....	20.5	29.3	6.0	3.9	-	15,001 - 30,000 Baht
30,001 - 50,000 บาท.....	2.3	3.4	0.4	-	-	30,001 - 50,000 Baht
50,001 - 100,000 บาท.....	0.1	0.1	-	-	-	50,001 - 100,000 Baht
มากกว่า 100,000 บาท.....	-	-	-	-	-	More than 100,000 Baht

ตาราง 4 ส่วนแบ่งรายได้ประจำของครัวเรือน โดยการจัดครัวเรือนเป็น 5 กลุ่ม

TABLE 4 SHARE OF HOUSEHOLDS CURRENT INCOME BY QUINTILE GROUPS

กลุ่มครัวเรือน จำแนกตามรายได้ประจำ Quintile group by current income	ร้อยละของประชากร Percentage share of population	ร้อยละส่วนแบ่งของรายได้ประจำ Percentage share of current income	รายได้ประจำต่อคนต่อเดือน (บาท) Per capita current income (Baht)
(รายได้ต่ำสุด) 1 (Lowest income)	26.8	11.5	4,257
2	22.1	16.2	7,252
3	22.1	22.2	9,941
4	16.0	21.2	13,081
(รายได้สูงสุด) 5 (Highest income)	13.0	28.9	22,077
สัมประสิทธิ์ของความไม่เสมอภาค (5 กลุ่ม) Gini coefficient (quintile groups) รายได้ประจำต่อคนต่อเดือน Per capita current income		0.159	9,904

ตาราง 5 ค่าใช้จ่ายเฉลี่ยต่อเดือนของครัวเรือน จำแนกตามประเภทค่าใช้จ่าย และสถานะทางเศรษฐกิจสังคมของครัวเรือน

TABLE 5 AVERAGE MONTHLY EXPENDITURE PER HOUSEHOLD BY TYPE OF EXPENDITURE AND SOCIO-ECONOMIC CLASS

(บาท-Baht)

ประเภทค่าใช้จ่าย	รวมทั้งสิ้น Total	ผู้ถือครองทำการเกษตร/เพาะเลี้ยง Farm operators/culture		ผู้ประกอบการ ของตนเอง		ลูกจ้าง Employees				ผู้ไม่ได้ ปฏิบัติงาน		เชิงเศรษฐกิจ Econo- mically inactive	Type of expenditure
		ปลูกพืช/เลี้ยงสัตว์/เพาะเลี้ยง Plant/animal/culture	ประมง,ป่าไม้,ล่าสัตว์, หอยนางรม,บริการ	ที่ไม่ใช่การเกษตร Entrepreneurs	ผู้จัดการ นักวิชาการ	คนงานเกษตร ป่าไม้	คนงาน ด้านการขนส่ง	เสมียน พนักงานขาย	ผู้ปฏิบัติงานใน กระบวนการผลิต	เชิงเศรษฐกิจ Econo- mically inactive			
		ส่วนใหญ่เป็น เจ้าของที่ดิน	ส่วนใหญ่ เช่าที่ดิน/ทำฟรี	ทางการเกษตร Fishing, forestry, non-agricultural	for business	และ วิชาชีพ	และ Labourers in agriculture, and forestry and fishery	และงานพื้นฐาน Labourers in logistics, and transportation basic work	และ ให้บริการ Clerical, and service workers	ก่อสร้าง และเหมืองแร่ Workers related to production, construction and mining			
ค่าใช้จ่ายทั้งสิ้นต่อเดือน.....	21,012	23,629	20,837	16,551	20,932	28,752	9,364	21,625	20,686	23,721	13,651	Total monthly expenditure	
ค่าใช้จ่ายเพื่อการอุปโภคบริโภค.....	18,503	21,544	19,229	16,005	18,490	24,756	8,769	19,636	17,794	20,554	12,862	Consumption expenditure	
อาหาร และเครื่องดื่ม (ไม่มีแอลกอฮอล์).....	6,928	7,715	6,055	7,695	7,190	8,346	3,874	7,264	7,460	7,320	5,025	Food and beverages (excluding alcoholic)	
อาหารปรุงที่บ้าน.....	3,778	5,863	4,903	6,064	4,115	3,938	2,821	4,142	3,820	3,466	3,407	Food prepared at home	
ข้าวและอาหารที่ทำจากแป้ง.....	582	860	1,010	1,114	577	661	363	628	651	543	497	Grains and cereal products	
เนื้อสัตว์และสัตว์ปีก.....	769	1,477	859	2,028	786	851	622	772	754	716	629	Meat and poultry	
ปลาและสัตว์น้ำอื่น ๆ.....	560	963	763	373	599	430	445	679	635	451	637	Fishes and seafood	
นม เนยแข็ง และไข่.....	266	273	195	211	246	321	165	106	309	256	269	Milk, cheese and eggs	
น้ำมันและไขมัน.....	77	117	52	85	77	70	61	72	94	75	65	Oils and fats	
ผลไม้และถั่วเปลือกแข็ง.....	437	574	477	571	562	571	182	890	309	414	358	Fruits and nuts	
ผัก.....	464	849	949	893	501	353	443	460	442	426	461	Vegetables	
น้ำตาลและขนมหวาน.....	146	244	303	385	177	142	136	180	151	112	138	Sugar and sweets	
เครื่องปรุงรสและเครื่องเทศ.....	113	193	193	190	113	96	133	106	118	111	98	Spices and condiments	
เครื่องดื่มที่ไม่มีแอลกอฮอล์..... (ทั้งสำเร็จรูปและกึ่งสำเร็จรูป)	363	313	103	214	476	443	271	249	357	363	254	Non-alcoholic beverages (prepared & semi-prepared beverage)	
อาหารสำเร็จรูป.....	3,150	1,852	1,152	1,631	3,075	4,408	1,053	3,123	3,639	3,854	1,618	Prepared food	
ซื้อมาบริโภคที่บ้าน.....	1,374	898	860	1,188	1,810	1,323	735	1,347	1,450	1,370	1,138	Food taken home	
บริโภคนอกบ้าน..... (รวมเครื่องดื่มที่ไม่มีแอลกอฮอล์)	1,775	954	292	443	1,265	3,086	319	1,776	2,189	2,484	480	Food eaten away from home (include non-alcoholic beverage)	
เครื่องดื่มที่มีแอลกอฮอล์.....	344	146	615	369	285	282	423	512	451	519	50	Alcoholic beverages	
ดื่มที่บ้าน.....	294	146	615	369	263	180	423	505	360	445	50	Drunk at home	
ดื่มนอกบ้าน.....	50	-	-	-	22	102	-	7	91	74	-	Drunk away from home	

ตาราง 5 ค่าใช้จ่ายเฉลี่ยต่อเดือนของครัวเรือน จำแนกตามประเภทค่าใช้จ่าย และสถานะทางเศรษฐกิจสังคมของครัวเรือน (ต่อ)

TABLE 5 AVERAGE MONTHLY EXPENDITURE PER HOUSEHOLD BY EXPENDITURE GROUP AND SOCIO-ECONOMIC CLASS (Contd.)

(บาท-Baht)

ประเภทค่าใช้จ่าย	รวมทั้งสิ้น Total	ผู้ถือครองทำการเกษตร/เพาะเลี้ยง Farm operators/culture		ผู้ประกอบการ ของตนเอง	ลูกจ้าง Employees					ผู้ไม่ได้ ปฏิบัติงาน	เชิงเศรษฐกิจ Econo- mically inactive	Type of expenditure
		ปลูกพืช/เลี้ยงสัตว์/เพาะเลี้ยง Plant/animal/culture	ประมง,ป่าไม้,ลำสัตว์, หของป่า,บริการ Fishing, forestry, hunting, agricultural services	ที่ไม่ใช่การเกษตร Entrepreneurs for non-agricultural business	ผู้จัดการ นักวิชาการ และ ผู้ปฏิบัติงาน วิชาชีพ Professional, technician and manager	คนงานเกษตร ป่าไม้ และ ประมง Labourers in agriculture, forestry and fishery	คนงาน ด้านการขนส่ง และงานพื้นฐาน Logourers in logistics, transportation and basic work	เสมียน พนักงานขาย และ ให้บริการ Clerical, sales and service workers	ผู้ปฏิบัติงานใน กระบวนการผลิต ก่อสร้าง และเหมืองแร่ Workers related to production, construction and mining			
ยาสูบ หมาก ยานัตถ์ และอื่น ๆ.....	123	63	121	37	107	71	10	84	140	200	55	Tobacco products
บุหรื ซิกการ์ ยาเส้น ฯลฯ.....	122	63	121	37	107	71	10	84	140	200	51	Cigarettes, tobacco etc.
หมาก พลุ ยานัตถ์ ฯลฯ.....	1	-	-	-	-	-	-	-	-	-	3	Betelnut, snuff etc.
ที่อยู่อาศัย เครื่องแต่งบ้าน												Household operation, furnitures
และเครื่องใช้ต่าง ๆ.....	4,142	4,767	3,506	3,058	4,383	5,078	2,421	3,833	3,522	4,238	3,939	and equipment
ค่าเช่าที่อยู่อาศัย.....	532	21	850	-	452	817	-	71	831	679	185	Rent of dwelling
ค่าประเมินค่าเช่าบ้านที่ไม่เสียเงิน (รวมบ้านของตนเอง).....	1,992	2,807	1,300	1,972	2,010	2,231	1,723	2,405	1,405	1,922	2,312	Estimated rental value of dwelling (include owned dwelling)
ค่าบำรุงรักษาและซ่อมแซมบ้าน.....	76	41	-	-	166	13	4	-	17	29	180	Repair/maintenance dwelling
เครื่องแต่งบ้านและบริภัณฑ์อื่น ๆ.....	88	106	-	268	82	292	2	5	50	89	27	Furnitures and major equipment
สิ่งทอสำหรับใช้ในบ้าน.....	17	30	-	-	22	50	-	4	12	16	5	Household textiles
เครื่องใช้สอยเบ็ดเตล็ดในบ้าน.....	33	66	-	86	39	55	-	39	29	33	14	Small appliances
เชื้อเพลิง แสงสว่างและน้ำ.....	1,091	1,222	1,135	401	1,296	1,217	555	1,061	916	1,129	965	Fuel, lighting and water supply
ค่าใช้จ่ายในการทำความสะอาด.....	309	476	222	332	316	404	137	248	263	341	223	Cleaning supplies
ค่าจ้างบุคคลที่ให้บริการครัวเรือน.....	5	-	-	-	-	-	-	-	-	-	26	Service workers in household
เครื่องนุ่งห่มและรองเท้า.....	482	508	202	197	375	1,312	103	148	514	483	200	Apparel and footwear
ผ้า เสื้อผ้าและเครื่องแต่งกาย.....	424	393	117	120	310	1,155	102	138	459	434	187	Cloth and clothing
รองเท้า.....	58	115	85	77	65	156	2	10	55	49	13	Footwear
ค่าใช้จ่ายส่วนบุคคล.....	681	912	318	323	627	1,163	191	464	718	726	422	Personal care
ของใช้ส่วนบุคคล.....	509	824	216	263	510	836	144	363	522	548	258	Personal supplies
ค่าบริการส่วนบุคคล.....	172	88	103	60	117	328	47	101	195	178	164	Personal services

ตาราง 5 ค่าใช้จ่ายเฉลี่ยต่อเดือนของครัวเรือน จำแนกตามประเภทค่าใช้จ่าย และสถานะทางเศรษฐกิจสังคมของครัวเรือน (ต่อ)

TABLE 5 AVERAGE MONTHLY EXPENDITURE PER HOUSEHOLD BY EXPENDITURE GROUP AND SOCIO-ECONOMIC CLASS (Contd.)

(บาท-Baht)

ประเภทค่าใช้จ่าย	รวมทั้งสิ้น Total	ผู้ถือครองทำการเกษตร/เพาะเลี้ยง Farm operators/culture		ผู้ประกอบการ ของตนเอง Entrepreneurs for non-agricultural business		ลูกจ้าง Employees				ผู้ไม่ได้ ปฏิบัติงาน เชิงเศรษฐกิจ Econo- mically inactive	Type of expenditure	
		ส่วนใหญ่เป็น เจ้าของที่ดิน Mainly owning land	ส่วนใหญ่ เช่าที่ดิน/ทำฟรี renting land/ land occupied for free	ทางการเกษตร Fishing, forestry, hunting, agricultural services	ที่ไม่ใช่การเกษตร ที่ไมใช่การเกษตร Professional, technician and manager	ผู้จัดการ นักวิชาการ และ วิชาชีพ Labourers in agriculture, forestry and fishery	คนงานเกษตร ป่าไม้ และ ประมง Labourers in logistics, transportation and basic work	คนงาน เสมียน พนักงานขาย และ ให้บริการ Clerical, sales and service workers	ผู้ปฏิบัติงานใน กระบวนการผลิต ก่อสร้าง และเหมืองแร่ Workers related to production, construction and mining			
เวชภัณฑ์และค่าตรวจรักษาพยาบาล.....	260	420	-	79	198	568	132	542	281	164	288	Medical and health care
ยาและเวชภัณฑ์.....	90	206	-	12	85	137	126	339	78	61	85	Medicine and supplies
ค่ารักษาพยาบาล (คนไข้ใน).....	135	214	-	-	89	389	6	184	194	94	70	Medical services (outpatients)
ค่ารักษาพยาบาล (คนไข้ใน).....	36	-	-	67	23	41	-	19	9	9	133	Medical services (inpatients)
ค่าใช้จ่ายเกี่ยวกับการเดินทางและการสื่อสาร.....	4,956	6,266	8,307	3,990	4,819	7,001	1,468	6,540	4,461	6,616	1,508	Transport and communication
ค่าซื้อยานพาหนะ.....	2,008	2,349	5,385	2,360	1,699	2,184	218	3,294	1,927	3,262	75	Vehicles purchase
ค่าใช้จ่ายเกี่ยวกับยานพาหนะ.....	342	659	273	135	323	567	180	400	282	393	156	Vehicle repairing & maintenance
ค่าใช้จ่ายในการเดินทางตามปกติ.....	1,614	2,048	1,770	1,015	1,714	2,599	709	2,073	1,266	1,943	702	Local transportation
ค่าใช้จ่ายในการเดินทางในโอกาสพิเศษ และท่องเที่ยว.....	240	231	236	-	253	450	45	91	233	243	161	Special occasion travelling and tour
ค่าใช้จ่ายเกี่ยวกับการสื่อสาร.....	752	980	643	480	830	1,201	316	682	753	775	414	Communication
การศึกษา.....	208	384	10	12	145	370	7	98	69	90	521	Education
การบันเทิง การอ่านและกิจกรรมทางศาสนา.....	277	362	95	243	362	517	140	151	177	195	307	Recreation reading and religious activities
ค่าซื้ออุปกรณ์การบันเทิงและกีฬา.....	33	87	-	-	88	74	-	-	16	10	7	Recreation equipment and sports
ค่าซื้อเครื่องเล่น สัตว์เลี้ยง ไม้ประดับ และการบันเทิง.....	65	79	95	-	52	133	15	-	28	70	73	Toys, pets, shrubs and recreation
ค่าผ่านประตู ค่าเรียนและเล่นกีฬา.....	1	-	-	-	1	-	-	-	..	2	-	Admission, sports fee
ค่าใช้จ่ายเกี่ยวกับการอ่าน/การศาสนา และ สัทธิตามเชื่อ.....	178	197	-	243	221	310	126	151	133	113	226	Reading/religious activities
ค่าใช้จ่ายเกี่ยวกับการจัดงานพิธีในโอกาสพิเศษ.....	101	-	-	-	1	48	-	-	2	2	549	Special ceremony expenses

ตาราง 5 ค่าใช้จ่ายเฉลี่ยต่อเดือนของครัวเรือน จำแนกตามประเภทค่าใช้จ่าย และสถานะทางเศรษฐกิจสังคมของครัวเรือน (ต่อ)

TABLE 5 AVERAGE MONTHLY EXPENDITURE PER HOUSEHOLD BY EXPENDITURE GROUP AND SOCIO-ECONOMIC CLASS (Contd.)

(บาท-Baht)

ประเภทค่าใช้จ่าย	รวมทั้งสิ้น Total	ผู้ถือครองทำการเกษตร/เพาะเลี้ยง Farm operators/culture		ผู้ประกอบการ ของตนเอง	ลูกจ้าง Employees					ผู้ไม่ได้ ปฏิบัติงาน	เชิงเศรษฐกิจ Econo- mically inactive	Type of expenditure
		ปลูกพืช/เลี้ยงสัตว์/เพาะเลี้ยง Plant/animal/culture	ประมง,ป่าไม้,ลำสัตว์, หาของป่า,บริการ Fishing, forestry, non-agricultural business	ที่ไม่ใช่การเกษตร Entrepreneurs for	ผู้จัดการ นักวิชาการ และ ผู้ปฏิบัติงาน วิชาชีพ	คนงานเกษตร ป่าไม้ และ Labourers in agriculture, and fishery	คนงาน ด้านการขนส่ง และงานพื้นฐาน Labourers in logistics, transportation and basic work	เสมียน พนักงานขาย และ ให้บริการ Clerical, sales and service workers	ผู้ปฏิบัติงานใน กระบวนการผลิต ก่อสร้าง และเหมืองแร่ Workers related to production, construction and mining			
ค่าใช้จ่ายที่ไม่เกี่ยวกับการอุปโภคบริโภค.....	2,509	2,085	1,608	546	2,442	3,996	595	1,989	2,893	3,167	789	Non-consumption expenditure
ภาษี/ธรรมเนียม/ค่าปรับ.....	60	42	25	21	55	237	13	23	35	48	29	Taxes/charge/fees and fine
ค่าสมาชิกกลุ่มอาชีพ.....	..	-	-	-	-	-	-	-	-	-	..	Career membership expense
เงิน/สิ่งของที่ส่งให้บุคคลนอกครัวเรือน.....	1,057	743	580	-	1,441	1,974	204	154	1,141	1,202	138	Money/material give to other person (outside this household)
บริจาคเงิน/สิ่งของให้แก่องค์กรต่าง ๆ.....	12	6	-	-	13	61	-	-	1	2	17	Contribute money/material to NGO institute
เงินทำบุญ/เงินช่วยเหลืออื่น ๆ.....	187	272	125	166	217	240	124	204	164	171	166	Other contributions
ค่าเบี้ยประกันภัย/ทรัพย์สิน/ประกันชีวิต/เงินฌาปนกิจศพ												
ค่าเบี้ยประกันสุขภาพ/เงินสมทบประกันสังคม.....	881	732	224	130	375	1,178	122	1,240	1,186	1,415	208	Insurances premiums, cremation fee etc.
ค่าซื้อสลากกินแบ่ง/หวยของรัฐ/และการพนันอื่น ๆ.....	305	290	653	229	341	301	133	294	361	328	206	Lottery tickets and other kind of gambling
ดอกเบี้ยจ่าย/ดอกเบี้ยแฉ่.....	6	-	-	-	-	4	-	74	3	1	25	Interest payment
ค่าใช้จ่ายอื่น ๆ.....	..	-	-	-	-	-	-	-	2	..	-	Others expenses

หมายเหตุ : .. คือ มีข้อมูลจำนวนเล็กน้อย

ตาราง 6 ร้อยละของครัวเรือน จำแนกตามค่าใช้จ่ายทั้งสิ้นเฉลี่ยต่อเดือน และสถานะทางเศรษฐกิจสังคมของครัวเรือน

TABLE 6 PERCENTAGE OF HOUSEHOLDS BY AVERAGE TOTAL MONTHLY EXPENDITURE AND SOCIO-ECONOMIC CLASS

ค่าใช้จ่าย	รวมทั้งสิ้น Total	ผู้ถือครองทำการเกษตร/เพาะเลี้ยง Farm operators/culture			ผู้ประกอบการ ของตนเอง		ลูกจ้าง Employees				ผู้ไม่ได้ ปฏิบัติงาน เชิงเศรษฐกิจ		Expenditure	
		ปลูกพืช/เลี้ยงสัตว์/เพาะเลี้ยง Plant/animal/culture		ประมง,ป่าไม้,ล่าสัตว์, หาของป่า,บริการ ทางการเกษตร	ที่ไม่ใช่การเกษตร Entrepreneurs for non-agricultural business	ผู้จัดการ นักวิชาการ และ ผู้ปฏิบัติงาน วิชาชีพ	คนงานเกษตร ป่าไม้ และ ประมง Labourers in agriculture, forestry and fishery	คนงาน ด้านการขนส่ง และงานพื้นฐาน Labourers in logistics, transportation and basic work	เสมียน พนักงานขาย และ ให้บริการ Clerical, sales and service workers	ผู้ปฏิบัติงานใน กระบวนการผลิต ก่อสร้าง และเหมืองแร่ Workers related to production, construction and mining	Econo- mically inactive			
		ส่วนใหญ่เป็น เจ้าของที่ดิน Mainly owning land	ส่วนใหญ่ เช่าที่ดิน/ทำฟรี Mainly renting land/ land occupied for free	Fishing, forestry, hunting, agricultural services										
ค่าใช้จ่ายทั้งสิ้นเฉลี่ยต่อเดือนต่อครัวเรือน.....	100.0	100.0	100.0	100.0	100.0	100.0	100.0	100.0	100.0	100.0	100.0	100.0	Total monthly expenditure per household	
ต่ำกว่า 3,000 บาท.....	0.3	-	-	-	-	-	-	-	-	-	-	1.5	Less than 3,000 Baht	
3,001 - 5,000 บาท.....	1.2	-	-	-	1.2	-	-	-	-	-	0.7	4.7	3,001 - 5,000 Baht	
5,001 - 10,000 บาท.....	11.2	-	-	-	6.5	-	69.9	4.0	8.3	1.3	36.3	5.0	5,001 - 10,000 Baht	
10,001 - 15,000 บาท.....	22.3	30.1	43.3	14.2	27.2	10.8	19.3	-	24.8	19.0	27.0	10.0	10,001 - 15,000 Baht	
15,001 - 30,000 บาท.....	46.0	48.2	56.7	85.8	49.1	47.9	10.8	72.9	49.4	54.5	25.5	15.0	15,001 - 30,000 Baht	
30,001 - 50,000 บาท.....	16.8	16.1	-	-	13.3	32.0	-	23.1	15.2	23.4	4.9	30.0	30,001 - 50,000 Baht	
50,001 - 100,000 บาท.....	2.3	5.7	-	-	2.7	9.3	-	-	2.3	1.0	0.2	50.0	50,001 - 100,000 Baht	
มากกว่า 100,000 บาท.....	-	-	-	-	-	-	-	-	-	-	-	-	More than 100,000 Baht	
ค่าใช้จ่ายทั้งสิ้นเฉลี่ยต่อเดือนต่อคน.....	100.0	100.0	100.0	100.0	100.0	100.0	100.0	100.0	100.0	100.0	100.0	100.0	Total monthly expenditure per capita	
ต่ำกว่า 1,500 บาท.....	-	-	-	-	-	-	-	-	-	-	-	-	Less than 1,500 Baht	
1,501 - 3,000 บาท.....	1.3	5.3	-	-	1.2	-	-	-	1.9	0.2	3.1	1.5	1,501 - 3,000 Baht	
3,001 - 5,000 บาท.....	14.6	20.3	-	-	12.4	4.5	27.6	24.5	13.0	8.9	30.8	3.0	3,001 - 5,000 Baht	
5,001 - 10,000 บาท.....	43.0	56.5	100.0	100.0	63.9	17.7	63.6	51.3	48.6	32.0	39.6	5.0	5,001 - 10,000 Baht	
10,001 - 15,000 บาท.....	23.2	6.6	-	-	14.9	20.8	8.8	-	22.5	40.0	13.0	10.0	10,001 - 15,000 Baht	
15,001 - 30,000 บาท.....	16.6	11.3	-	-	7.3	47.6	-	24.3	13.4	18.2	13.2	15.0	15,001 - 30,000 Baht	
30,001 - 50,000 บาท.....	1.3	-	-	-	0.4	9.4	-	-	0.7	0.6	0.4	30.0	30,001 - 50,000 Baht	
50,001 - 100,000 บาท.....	-	-	-	-	-	-	-	-	-	-	-	50.0	50,001 - 100,000 Baht	
มากกว่า 100,000 บาท.....	-	-	-	-	-	-	-	-	-	-	-	-	More than 100,000 Baht	

ตาราง 7 ร้อยละของครัวเรือน จำแนกตามค่าใช้จ่ายทั้งสิ้นเฉลี่ยต่อเดือน และตามขนาดของครัวเรือน

TABLE 7 PERCENTAGE OF HOUSEHOLDS BY AVERAGE TOTAL MONTHLY EXPENDITURE AND HOUSEHOLD SIZE

ค่าใช้จ่าย	รวมทั้งสิ้น Total	ขนาดของครัวเรือน (คน) Household size (persons)				Expenditure	
		1 - 2	3 - 4	5 - 7	>= 8		
ค่าใช้จ่ายทั้งสิ้นเฉลี่ยต่อเดือนต่อครัวเรือน....	100.0	100.0	100.0	100.0	100.0	-	Total monthly expenditure per household
ต่ำกว่า 3,000 บาท.....	0.3	0.4	-	-	-	-	Less than 3,000 Baht
3,001 - 5,000 บาท.....	1.2	2.0	-	-	-	-	3,001 - 5,000 Baht
5,001 - 10,000 บาท.....	11.2	17.3	0.8	-	-	-	5,001 - 10,000 Baht
10,001 - 15,000 บาท.....	22.3	25.9	21.3	0.8	-	-	10,001 - 15,000 Baht
15,001 - 30,000 บาท.....	46.0	45.8	48.2	40.2	-	-	15,001 - 30,000 Baht
31,001 - 50,000 บาท.....	16.8	8.3	26.1	46.5	-	-	31,001 - 50,000 Baht
50,001 - 100,000 บาท.....	2.3	0.3	3.5	12.6	-	-	50,001 - 100,000 Baht
มากกว่า 100,000 บาท.....	-	-	-	-	-	-	More than 100,000 Baht
ค่าใช้จ่ายทั้งสิ้นเฉลี่ยต่อเดือนต่อคน.....	100.0	100.0	100.0	100.0	100.0	-	Total monthly expenditure per capita
ต่ำกว่า 1,500 บาท.....	-	-	-	-	-	-	Less than 1,500 Baht
1,501 - 3,000 บาท.....	0.3	0.4	-	-	-	-	1,501 - 3,000 Baht
3,001 - 5,000 บาท.....	1.2	2.0	-	-	-	-	3,001 - 5,000 Baht
5,001 - 10,000 บาท.....	15.5	23.1	3.2	-	-	-	5,001 - 10,000 Baht
10,001 - 15,000 บาท.....	29.1	35.3	23.6	3.4	-	-	10,001 - 15,000 Baht
15,001 - 30,000 บาท.....	40.7	35.0	51.6	47.5	-	-	15,001 - 30,000 Baht
30,001 - 50,000 บาท.....	12.2	4.2	19.5	44.7	-	-	30,001 - 50,000 Baht
50,001 - 100,000 บาท.....	1.0	-	2.0	4.4	-	-	50,001 - 100,000 Baht
มากกว่า 100,000 บาท.....	-	-	-	-	-	-	More than 100,000 Baht

ตาราง 8 จำนวนครัวเรือนที่เป็นหนี้ จำแนกตามวัตถุประสงค์ ประเภทของหนี้ และสถานะทางเศรษฐกิจสังคมของครัวเรือน

TABLE 8 NUMBER OF INDEBTED HOUSEHOLDS BY PURPOSES OF DEBT, TYPE OF DEBT AND SOCIO - ECONOMIC CLASS

รวมทั้งสิ้น Total	ผู้ถือครองทำการเกษตร/เพาะเลี้ยง Farm operators/culture			ผู้ประกอบการ ของตนเอง	ลูกจ้าง Employees					ผู้ไม่ได้ ปฏิบัติงาน เชิงเศรษฐกิจ		
	ปลูกพืช/เลี้ยงสัตว์/เพาะเลี้ยง Plant/animal/culture	ประมง,ป่าไม้,ล่าสัตว์, หาของป่า,บริการ	ที่ไม่ใช่การเกษตร Entrepreneurs	ผู้จัดการ นักวิชาการ	คนงานเกษตร ป่าไม้	คนงาน ด้านการขนส่ง	เสมียน พนักงานขาย	ผู้ปฏิบัติงานใน กระบวนการผลิต	ผู้ปฏิบัติงานใน ก่อสร้าง	Econo- mically inactive		
วัตถุประสงค์ และประเภทของหนี้	ส่วนใหญ่เป็น เจ้าของที่ดิน	ส่วนใหญ่ เช่าที่ดิน/ทำฟรี	ทางการเกษตร Fishing, forestry, non-agricultural	for business	และ วิชาชีพ	และ Labourers in agriculture, and fishery	และ และงานพื้นฐาน Logistics, transportation and basic work	และ ให้บริการ Clerical, and service workers	และ ก่อสร้าง และเหมืองแร่ Workers related to production, construction and mining	Purpose and type of debt		
จำนวนครัวเรือนที่เป็นหนี้ทั้งสิ้น (ครัวเรือน).....	137,483	6,324	1,335	728	25,081	15,949	1,531	2,078	21,797	54,253	8,407	Total number of indebted households (household)
หนี้ในระบบ												
Formal sector												
ใช้ซื้อ/เช่าซื้อบ้านและ/หรือที่ดิน.....	14,724	-	-	-	2,271	2,152	-	-	1,035	8,596	670	Purchase/hire purchase house and/or land
ใช้ในการศึกษา.....	2,568	-	-	-	-	1,078	-	-	-	1,490	-	Education
ใช้จ่ายอุปโภคบริโภคอื่น ๆ ในครัวเรือน.....	116,300	4,497	756	728	18,190	12,962	1,531	1,970	19,240	48,552	7,874	Household consumption
ใช้ในการทำธุรกิจ.....	1,707	-	-	-	1,707	-	-	-	-	-	-	Business
ใช้ในการทำการเกษตร.....	14,517	4,304	578	-	2,584	646	144	671	1,212	1,954	2,424	Farming
อื่น ๆ.....	-	-	-	-	-	-	-	-	-	-	-	Others
หนี้นอกระบบ												
Informal sector												
ใช้ซื้อ/เช่าซื้อบ้านและ/หรือที่ดิน.....	-	-	-	-	-	-	-	-	-	-	-	Purchase/hire purchase house and/or land
ใช้ในการศึกษา.....	-	-	-	-	-	-	-	-	-	-	-	Education
ใช้จ่ายอุปโภคบริโภคอื่น ๆ ในครัวเรือน.....	6,815	-	-	-	1,574	-	127	109	1,871	3,040	94	Household consumption
ใช้ในการทำธุรกิจ.....	2,501	-	-	-	2,061	-	-	-	331	-	109	Business
ใช้ในการทำการเกษตร.....	-	-	-	-	-	-	-	-	-	-	-	Farming
อื่น ๆ.....	-	-	-	-	-	-	-	-	-	-	-	Others
ประเภทหนี้												
Type of debt												
มีหนี้ในระบบอย่างเดียว.....	128,168	6,324	1,335	728	21,445	15,949	1,404	1,970	19,595	51,213	8,204	Having loan from formal sector only
มีหนี้นอกระบบอย่างเดียว.....	7,860	-	-	-	3,636	-	-	109	2,201	1,711	203	Having loan from informal sector only
มีหนี้ทั้งในระบบและนอกระบบ.....	1,456	-	-	-	-	-	127	-	-	1,329	-	Having loan from both formal and informal sector

หมายเหตุ : 1) แต่ละครัวเรือนสามารถตอบวัตถุประสงค์ของหนี้ได้มากกว่า 1 วัตถุประสงค์

Remark : 1) One household clude report more than purpose of debt

2) หนี้อื่น ๆ ได้แก่ หนี้ค่าปรับหรือจ่ายชดเชยค่าเสียหาย หนี้จากการค้ำประกันบุคคลอื่น เป็นต้น

2) Others, such as fines or compensation for damages, debt from guarantee of another person, etc.

ตาราง 11 ร้อยละของครัวเรือน จำแนกตามลักษณะที่สำคัญของครัวเรือน และสถานะทางเศรษฐกิจสังคมของครัวเรือน

TABLE 11 PERCENTAGE OF HOUSEHOLDS BY MAJOR HOUSING CHARACTERISTICS AND SOCIO-ECONOMIC CLASS

ลักษณะที่สำคัญของครัวเรือน	รวมทั้งสิ้น Total	ผู้ถือครองทำการเกษตร/เพาะเลี้ยง Farm operators/culture			ผู้ประกอบการ ของตนเอง		ลูกจ้าง Employees				ผู้ไม่ได้ ปฏิบัติงาน		
		ปลูกพืช/เลี้ยงสัตว์/เพาะเลี้ยง Plant/animal/culture	ประมง,ป่าไม้,ล่าสัตว์, หาของป่า,บริการ	ทางกรเกษตร for	ที่ไม่ใช้การเกษตร Entrepreneurs	ผู้จัดการ นักวิชาการ	คนงานเกษตร ป่าไม้	คนงาน ด้านการขนส่ง	เสมียน พนักงานขาย	ผู้ปฏิบัติงานใน กระบวนการผลิต	เชิงเศรษฐกิจ Econo-	Major housing characteristics	
		ส่วนใหญ่เป็น เจ้าของที่ดิน	ส่วนใหญ่ เช่าที่ดิน/ทำฟรี	Fishing, forestry, hunting, agricultural services	business	วิชาชีพ Professional, technician and manager	และ ประมง Labourers in agriculture, forestry and fishery	และ และงานพื้นฐาน Labourers in logistics, transportation and basic work	และ ให้บริการ Clerical, and services workers	ก่อสร้าง และเหมืองแร่ Workers related to production, construction and mining	inactive		
1. หัวหน้าครัวเรือน													1. Head of household
เพศ.....	100.0	100.0	100.0	100.0	100.0	100.0	100.0	100.0	100.0	100.0	100.0	100.0	Sex
ชาย.....	47.7	49.7	39.0	41.2	44.7	45.7	55.2	58.5	48.1	51.9	40.6	40.6	Male
หญิง.....	52.3	50.3	61.0	58.8	55.3	54.3	44.9	41.6	51.9	48.1	59.4	59.4	Female
อายุ.....	100.0	100.0	100.0	100.0	100.0	100.0	100.0	100.0	100.0	100.0	100.0	100.0	Age
ต่ำกว่า 20 ปี.....	19.8	27.6	22.1	17.7	17.2	25.3	22.5	13.9	18.9	18.9	19.8	19.8	Under 20 Years
20 - 29 ปี.....	11.2	10.2	22.1	-	10.7	14.9	5.2	7.4	15.6	12.3	3.6	3.6	20 - 29 Years
30 - 39 ปี.....	14.5	6.7	22.1	-	9.1	15.8	-	26.5	20.3	21.5	2.2	2.2	30 - 39 Years
40 - 49 ปี.....	15.6	10.4	16.9	53.0	18.0	20.8	23.1	-	16.5	17.1	5.3	5.3	40 - 49 Years
50 - 59 ปี.....	17.4	13.4	16.9	17.7	26.5	9.3	16.8	23.6	14.1	17.8	13.8	13.8	50 - 59 Years
60 ปีขึ้นไป.....	21.5	31.7	-	11.7	18.6	14.0	32.4	28.6	14.6	12.4	55.3	55.3	60 Years or more
สถานภาพสมรส.....	100.0	100.0	100.0	100.0	100.0	100.0	100.0	100.0	100.0	100.0	100.0	100.0	Marital Status
โสด.....	23.4	21.5	-	21.5	17.9	35.9	15.8	28.9	26.0	27.5	12.6	12.6	Never married
สมรส.....	58.0	73.1	100.0	57.1	65.1	53.8	50.6	47.5	53.3	57.3	52.0	52.0	Married
ม่าย.....	8.8	3.5	-	21.5	5.7	8.2	20.5	15.7	8.2	4.0	25.4	25.4	Widowed
หย่าร้าง.....	5.7	2.0	-	-	8.4	-	6.5	7.9	9.3	5.2	4.7	4.7	Divorced
แยกกันอยู่.....	4.0	-	-	-	3.0	2.2	6.5	-	3.3	5.9	5.3	5.3	Separated

ตาราง 11 ร้อยละของครัวเรือน จำแนกตามลักษณะที่สำคัญของครัวเรือน และสถานะทางเศรษฐกิจสังคมของครัวเรือน (ต่อ)

TABLE 11 PERCENTAGE OF HOUSEHOLDS BY MAJOR HOUSING CHARACTERISTICS AND SOCIO-ECONOMIC CLASS (Contd.)

ลักษณะที่สำคัญของครัวเรือน	รวมทั้งสิ้น Total	ผู้ถือครองทำการเกษตร/เพาะเลี้ยง Farm operators/culture			ผู้ประกอบการ ของตนเอง		ลูกจ้าง Employees				ผู้ไม่ได้ ปฏิบัติงาน		
		ปลูกพืช/เลี้ยงสัตว์/เพาะเลี้ยง Plant/animal/culture		ประมง,ป่าไม้,ล่าสัตว์, หาของป่า,บริการ	ที่ไม่ใช่การเกษตร Entrepreneurs	ผู้จัดการ นักวิชาการ	คนงานเกษตร ป่าไม้	คนงาน ด้านการขนส่ง	เสมียน พนักงานขาย	ผู้ปฏิบัติงานใน กระบวนการผลิต	เชิงเศรษฐกิจ		
		ส่วนใหญ่เป็น เจ้าของที่ดิน	ส่วนใหญ่ เช่าที่ดิน/ทำฟรี	ทางการเกษตร Fishing, forestry, hunting, agricultural services	for non-agricultural business	และ วิชาชีพ	และ ประมง	และงานพื้นฐาน Labourers in logistics, transportation and basic work	และ ให้บริการ และ และ และ services workers	ก่อสร้าง และเหมืองแร่	Econo- mically inactive	Major housing characteristics	
ระดับการศึกษาสูงสุดที่เรียนจบ.....	100.0	100.0	100.0	100.0	100.0	100.0	100.0	100.0	100.0	100.0	100.0	100.0	Level of completed education level
ไม่เคยเรียน.....	-	-	-	-	-	-	-	-	-	-	-	-	Never attended school
ก่อนประถมศึกษาและประถมศึกษา.....	46.0	69.2	21.7	64.7	52.0	25.2	83.8	52.7	43.8	33.7	67.8	67.8	Pre - primary and primary education
มัธยมศึกษาตอนต้น/ตอนปลาย.....	33.8	22.9	78.3	17.7	30.0	20.7	13.6	47.3	39.1	44.6	21.6	21.6	Lower secondary/upper secondary education
อาชีวศึกษาและอนุปริญญา.....	12.0	6.1	0.0	17.7	11.9	10.1	2.6	0.0	13.9	17.9	2.5	2.5	Vocational or technical and post - secondary education
ปริญญาตรี.....	7.6	1.8	-	-	6.0	38.8	-	-	3.1	3.7	7.9	7.9	University/bachelor degree level
สูงกว่าปริญญาตรี.....	0.6	-	-	-	-	5.4	-	-	0.1	0.2	0.3	0.3	Postgraduate/master/doctoral degree level
การศึกษาอื่น ๆ.....	-	-	-	-	-	-	-	-	-	-	-	-	Other education
2. สมาชิกในครัวเรือน (รวมหัวหน้าครัวเรือน)													2. Member of household (include head of household)
ขนาดของครัวเรือน (รวมคนรับใช้/ลูกจ้าง).....	100.0	100.0	100.0	100.0	100.0	100.0	100.0	100.0	100.0	100.0	100.0	100.0	Household size (include servants/employees)
1 - 2 คน.....	63.2	36.0	43.3	57.1	52.7	66.3	89.2	33.5	68.5	60.6	77.4	77.4	1 - 2 persons
3 - 4 คน.....	27.2	40.3	56.7	42.9	41.9	16.2	-	43.4	20.6	28.3	20.9	20.9	3 - 4 persons
5 - 7 คน.....	9.6	23.7	-	-	5.3	17.5	10.8	23.1	10.9	11.2	1.7	1.7	5 - 7 persons
8 คนขึ้นไป.....	-	-	-	-	-	-	-	-	-	-	-	-	8 persons or more
ขนาดของครัวเรือน (ไม่รวมคนรับใช้/ลูกจ้าง).....	100.0	100.0	100.0	100.0	100.0	100.0	100.0	100.0	100.0	100.0	100.0	100.0	Household size (exclude servants/employees)
1 - 2 คน.....	63.2	36.0	43.3	57.1	52.7	66.3	89.2	33.5	68.5	60.6	77.4	77.4	1 - 2 persons
3 - 4 คน.....	27.2	40.3	56.7	42.9	41.9	16.2	-	43.4	20.6	28.3	20.9	20.9	3 - 4 persons
5 - 7 คน.....	9.6	23.7	-	-	5.3	17.5	10.8	23.1	10.9	11.2	1.7	1.7	5 - 7 persons
8 คนขึ้นไป.....	-	-	-	-	-	-	-	-	-	-	-	-	8 persons or more
จำนวนผู้ทำงานหารายได้.....	100.0	100.0	100.0	100.0	100.0	100.0	100.0	100.0	100.0	100.0	100.0	100.0	Number of earners
ไม่มี.....	12.3	-	-	-	-	-	-	-	-	-	-	70.6	None
1 คน.....	43.2	27.1	-	-	28.4	74.4	87.5	28.2	46.1	52.1	23.1	23.1	1 person
2 - 3 คน.....	42.0	58.8	100.0	100.0	69.6	23.4	10.5	71.8	50.4	45.5	6.4	6.4	2 - 3 persons
4 คนขึ้นไป.....	2.5	14.2	-	-	2.0	2.3	2.0	-	3.5	2.5	-	-	4 persons or more

ตาราง 11 ร้อยละของครัวเรือน จำแนกตามลักษณะที่สำคัญของครัวเรือน และสถานะทางเศรษฐกิจสังคมของครัวเรือน (ต่อ)

TABLE 11 PERCENTAGE OF HOUSEHOLDS BY MAJOR HOUSING CHARACTERISTICS AND SOCIO-ECONOMIC CLASS (Contd.)

ลักษณะที่สำคัญของครัวเรือน	รวมทั้งสิ้น Total	ผู้ถือครองทำการเกษตร/เพาะเลี้ยง Farm operators/culture			ผู้ประกอบการ ของตนเอง		ลูกจ้าง Employees				ผู้ไม่ได้ ปฏิบัติงาน เชิงเศรษฐกิจ Econo- mically inactive	Major housing characteristics
		ปลูกพืช/เลี้ยงสัตว์/เพาะเลี้ยง Plant/animal/culture		ประมง,ป่าไม้,ล่าสัตว์, หาของป่า,บริการ	ที่ไม่ใช่การเกษตร ที่ไมใช่การเกษตร	ผู้จัดการ นักวิชาการ	คนงานเกษตร ป่าไม้	คนงาน ด้านการขนส่ง	เสมียน พนักงานขาย	ผู้ปฏิบัติงานใน กระบวนการผลิต		
		ส่วนใหญ่เป็น เจ้าของที่ดิน	ส่วนใหญ่ เช่าที่ดิน/ทำฟรี	ทางการเกษตร Fishing, forestry, hunting, agricultural services	for non-agricultural business	และ ผู้ปฏิบัติงาน วิชาชีพ	และ ประมง Labourers in agriculture, forestry and fishery	และงานพื้นฐาน Labourers in logistics, transportation and basic work	และ ให้บริการ Clerical, and services workers	ก่อสร้าง และเหมืองแร่ Workers related to production, construction and mining		
		Mainly owning land land occupied for free	Mainly renting land/ land occupied for free	hunting, agricultural services	for non-agricultural business	และ ผู้ปฏิบัติงาน วิชาชีพ Professional, technician and manager	และ ประมง Labourers in agriculture, forestry and fishery	และงานพื้นฐาน Labourers in logistics, transportation and basic work	และ ให้บริการ Clerical, and services workers	ก่อสร้าง และเหมืองแร่ Workers related to production, construction and mining		
จำนวนผู้พิการในครัวเรือน	100.0	100.0	100.0	100.0	100.0	100.0	100.0	100.0	100.0	100.0	100.0	Number disability
ไม่มีผู้พิการ.....	97.3	98.9	100.0	100.0	94.8	100.0	100.0	100.0	99.2	98.6	93.4	None
1 คน.....	2.4	1.1	-	-	5.2	-	-	-	0.5	0.6	6.6	1 person
2 - 3 คน.....	0.3	-	-	-	-	-	-	-	0.3	0.9	-	2 - 3 persons
4 คนขึ้นไป.....	-	-	-	-	-	-	-	-	-	-	-	4 persons or more
สมาชิกที่มีสิทธิเบิกค่ารักษาพยาบาล												Received government/ state enterprise's welfare
จากหน่วยงานราชการ/รัฐวิสาหกิจ.....	100.0	100.0	100.0	100.0	100.0	100.0	100.0	100.0	100.0	100.0	100.0	None
ไม่มี.....	88.5	98.1	56.7	100.0	98.5	48.4	98.2	100.0	93.0	95.0	81.1	None
มี.....	11.5	1.9	43.3	-	1.5	51.6	1.8	-	7.0	5.0	18.9	Have
สมาชิกที่ได้รับบัตรประกันสุขภาพถ้วนหน้า (บัตรทอง).....	100.0	100.0	100.0	100.0	100.0	100.0	100.0	100.0	100.0	100.0	100.0	Received universal health coverage card
ไม่มี.....	30.5	7.3	43.3	-	3.0	69.9	1.8	4.0	41.7	43.0	17.7	None
มี.....	69.5	92.7	56.7	-	97.0	30.1	98.2	96.0	58.3	57.0	82.3	Have
สมาชิกที่มีสิทธิประกันสังคม ม.33, 39												Received Social Security section 33,39
(ลูกจ้าง/ผู้ประกอบการ).....	100.0	100.0	100.0	100.0	100.0	100.0	100.0	100.0	100.0	100.0	100.0	(employee)
ไม่มี.....	52.4	74.9	100.0	100.0	89.7	43.1	98.2	24.3	26.1	13.0	97.9	None
มี.....	47.6	25.1	-	-	10.3	56.9	1.8	75.8	73.9	87.0	2.1	Have
สมาชิกที่มีสิทธิประกันสังคม ม.40												Received Social Security section 40
(ผู้ประกอบการอาชีพอิสระ/แรงงานนอกระบบ).....	100.0	100.0	100.0	100.0	100.0	100.0	100.0	100.0	100.0	100.0	100.0	(Self-employed or Informal workers)
ไม่มี.....	97.9	100.0	100.0	100.0	97.3	100.0	100.0	100.0	100.0	94.9	100.0	None
มี.....	2.1	-	-	-	2.7	-	-	-	-	5.1	-	Have
สมาชิกที่มีประกันสุขภาพเอกชน.....	100.0	100.0	100.0	100.0	100.0	100.0	100.0	100.0	100.0	100.0	100.0	Received private health insurance
ไม่มี.....	98.3	100.0	100.0	100.0	98.8	96.1	100.0	100.0	99.7	96.5	99.8	None
มี.....	1.8	-	-	-	1.2	3.9	-	-	0.3	3.5	0.2	Have
สมาชิกที่ได้รับสวัสดิการจัดโดยนายจ้าง.....	100.0	100.0	100.0	100.0	100.0	100.0	100.0	100.0	100.0	100.0	100.0	Received welfare by employer
ไม่มี.....	99.8	100.0	100.0	100.0	100.0	98.8	100.0	100.0	100.0	99.6	100.0	None
มี.....	0.3	-	-	-	-	1.2	-	-	-	0.4	-	Have
สมาชิกที่ได้รับสวัสดิการด้านการรักษาพยาบาล (อื่น ๆ).....	100.0	100.0	100.0	100.0	100.0	100.0	100.0	100.0	100.0	100.0	100.0	Received health care benefits (others)
ไม่มี.....	98.2	93.5	100.0	100.0	98.3	100.0	100.0	100.0	100.0	99.8	93.3	None
มี.....	1.8	6.6	-	-	1.7	-	-	-	-	0.2	6.7	Have

ตาราง 11 ร้อยละของครัวเรือน จำแนกตามลักษณะที่สำคัญของครัวเรือน และสถานะทางเศรษฐกิจสังคมของครัวเรือน (ต่อ)

TABLE 11 PERCENTAGE OF HOUSEHOLDS BY MAJOR HOUSING CHARACTERISTICS AND SOCIO-ECONOMIC CLASS (Contd.)

ลักษณะที่สำคัญของครัวเรือน	รวมทั้งสิ้น Total	ผู้ถือครองทำการเกษตร/เพาะเลี้ยง Farm operators/culture		ผู้ประกอบการ ของตนเอง		ลูกจ้าง Employees				ผู้ไม่ได้ ปฏิบัติงาน	เชิงเศรษฐกิจ Econo- mically inactive	Major housing characteristics	
		ปลูกพืช/เลี้ยงสัตว์/เพาะเลี้ยง Plant/animal/culture	ประมง,ป่าไม้,ล่าสัตว์, ทางของป่า,บริการ Fishing, forestry, hunting, agricultural services	ที่ไม่ใช่การเกษตร Entrepreneurs for non-agricultural business	ผู้จัดการ นักวิชาการ และ วิชาชีพ Professional, technician and manager	คนงานเกษตร ป่าไม้ และ ประมง Labourers in agriculture, forestry and fishery	คนงาน ด้านการขนส่ง และงานพื้นฐาน Labourers in logistics, transportation and basic work	เสมียน พนักงานขาย และ ให้บริการ Clerical, sales and services workers	ผู้ปฏิบัติงานใน กระบวนการผลิต ก่อสร้าง และเหมืองแร่ Workers related to production, construction and mining				
สมาชิกที่ได้รับเงินสงเคราะห์เพื่อการยังชีพ													
สำหรับผู้สูงอายุ.....	100.0	100.0	100.0	100.0	100.0	100.0	100.0	100.0	100.0	100.0	100.0	100.0	Received social pension for the poor elderly
ไม่มี.....	63.9	38.6	100.0	85.8	65.5	79.5	44.8	28.2	72.3	77.2	32.4	None	
มี.....	36.1	61.4	-	14.2	34.5	20.5	55.2	71.8	27.7	22.8	67.6	Have	
สมาชิกที่ได้รับเงินสงเคราะห์สำหรับผู้พิการ.....	100.0	100.0	100.0	100.0	100.0	100.0	100.0	100.0	100.0	100.0	100.0	100.0	Received social assistant for disability
ไม่มี.....	98.1	98.9	100.0	100.0	97.1	100.0	100.0	100.0	99.5	99.4	93.7	None	
มี.....	1.9	1.1	-	-	2.9	-	-	-	0.5	0.6	6.3	Have	
สมาชิกที่ได้รับอาหารกลางวัน/อาหารเสริมฟรี (นักเรียน).....	100.0	100.0	100.0	100.0	100.0	100.0	100.0	100.0	100.0	100.0	100.0	100.0	Received free school lunch/supplementary food
ไม่มี.....	81.4	57.3	43.3	57.1	85.3	80.4	81.2	76.9	80.4	80.5	88.0	None	
มี.....	18.7	42.7	56.7	42.9	14.7	19.6	18.8	23.1	19.6	19.5	12.0	Have	
สมาชิกที่ได้รับทุนการศึกษาจากรัฐ.....	100.0	100.0	100.0	100.0	100.0	100.0	100.0	100.0	100.0	100.0	100.0	100.0	Received government's scholarship
ไม่มี.....	100.0	100.0	100.0	100.0	100.0	100.0	100.0	100.0	100.0	100.0	100.0	100.0	None
มี.....	-	-	-	-	-	-	-	-	-	-	-	-	Have
สมาชิกที่ได้รับบัตรสวัสดิการแห่งรัฐ (ผู้มีรายได้น้อย).....	100.0	100.0	100.0	100.0	100.0	100.0	100.0	100.0	100.0	100.0	100.0	100.0	Received welfare government card
ไม่มี.....	76.8	64.9	100.0	85.8	73.8	90.8	45.9	52.4	78.0	86.2	62.7	None	
มี.....	23.2	35.1	-	14.2	26.2	9.2	54.1	47.6	22.0	13.8	37.3	Have	
สมาชิกที่ได้รับเงินอุดหนุนเพื่อการเลี้ยงดูเด็กแรกเกิด													Received child support grant from birth to 6 year
จนถึงอายุ 6 ขวบ (พม.).....	100.0	100.0	100.0	100.0	100.0	100.0	100.0	100.0	100.0	100.0	100.0	100.0	(Department of Children and Youth)
ไม่มี.....	97.0	98.9	43.3	100.0	92.7	100.0	92.0	100.0	98.4	97.4	99.8	None	
มี.....	3.0	1.1	56.7	-	7.3	-	8.1	-	1.6	2.6	0.2	Have	
สมาชิกที่ได้รับเงินอุดหนุนเพื่อการเลี้ยงดูเด็กแรกเกิด													Received the child benefits
จนถึงอายุ 6 ขวบ (ประกันสังคม).....	100.0	100.0	100.0	100.0	100.0	100.0	100.0	100.0	100.0	100.0	100.0	100.0	from birth to 6 years (Social security)
ไม่มี.....	95.9	100.0	100.0	100.0	100.0	88.9	100.0	100.0	91.2	94.4	100.0	None	
มี.....	4.1	-	-	-	-	11.1	-	-	8.8	5.6	-	Have	

ตาราง 11 ร้อยละของครัวเรือน จำแนกตามลักษณะที่สำคัญของครัวเรือน และสถานะทางเศรษฐกิจสังคมของครัวเรือน (ต่อ)

TABLE 11 PERCENTAGE OF HOUSEHOLDS BY MAJOR HOUSING CHARACTERISTICS AND SOCIO-ECONOMIC CLASS (Contd.)

ลักษณะที่สำคัญของครัวเรือน	รวมทั้งสิ้น Total	ผู้ถือครองทำการเกษตร/เพาะเลี้ยง Farm operators/culture			ผู้ประกอบการ ของตนเอง		ลูกจ้าง Employees				ผู้ไม่ได้ ปฏิบัติงาน		
		ปลูกพืช/เลี้ยงสัตว์/เพาะเลี้ยง Plant/animal/culture		ประมง,ป่าไม้,ล่าสัตว์, หาของป่า,บริการ	ที่ไม่ใช่การเกษตร Entrepreneurs	ผู้จัดการ นักวิชาการ	คนงานเกษตร ป่าไม้	คนงาน ด้านการขนส่ง	เสมียน พนักงานขาย	ผู้ปฏิบัติงานใน กระบวนการผลิต	เชิงเศรษฐกิจ		
		ส่วนใหญ่เป็น เจ้าของที่ดิน	ส่วนใหญ่ เช่าที่ดิน/ทำฟรี	ทางการเกษตร Fishing, forestry, hunting, agricultural services	for non-agricultural business	และ ผู้ปฏิบัติงาน วิชาชีพ	และ ประมง Labourers in agriculture, forestry and fishery	และงานพื้นฐาน Labourers in logistics, transportation and basic work	และ ให้บริการ Clerical, and services workers	ก่อสร้าง และเหมืองแร่ Workers related to production, construction and mining	Economically inactive		
		Mainly owning land	Mainly renting land/ land occupied for free			and manager							
สมาชิกที่ได้รับประโยชน์จากโครงการระยะสั้นอื่น ๆ ของรัฐ.....	100.0	100.0	100.0	100.0	100.0	100.0	100.0	100.0	100.0	100.0	100.0	100.0	Received short term government programs
ไม่มี.....	70.3	83.4	100.0	57.1	77.7	49.6	100.0	77.1	63.4	57.2	94.7	94.7	None
มี.....	29.7	16.6	-	42.9	22.3	50.4	-	22.9	36.6	42.8	5.3	5.3	Have
สมาชิกที่ได้รับประโยชน์จากโครงการระยะยาวอื่น ๆ ของรัฐ.....	100.0	100.0	100.0	100.0	100.0	100.0	100.0	100.0	100.0	100.0	100.0	100.0	Received long term government programs
ไม่มี.....	96.7	77.8	100.0	14.2	100.0	100.0	100.0	100.0	96.8	98.6	94.3	94.3	None
มี.....	3.3	22.2	-	85.8	-	-	-	-	3.2	1.4	5.7	5.7	Have
สมาชิกที่กู้ยืมเงินโครงการเงินกู้เพื่อการศึกษาของรัฐ.....	100.0	100.0	100.0	100.0	100.0	100.0	100.0	100.0	100.0	100.0	100.0	100.0	Borrowed government loan for education
ไม่มี.....	99.0	100.0	100.0	100.0	100.0	95.5	100.0	100.0	100.0	98.1	100.0	100.0	None
มี.....	1.0	-	-	-	-	4.5	-	-	-	1.9	-	-	Have
สมาชิกที่กู้ยืมเงินโครงการธนาคารประชาชน													
เพื่อผู้ประกอบการอาชีพอิสระรายย่อย.....	100.0	100.0	100.0	100.0	100.0	100.0	100.0	100.0	100.0	100.0	100.0	100.0	Borrowed people bank
ไม่มี.....	100.0	100.0	100.0	100.0	100.0	100.0	100.0	100.0	100.0	100.0	100.0	100.0	None
มี.....	-	-	-	-	-	-	-	-	-	-	-	-	Have
สมาชิกที่กู้ยืมเงินกองทุนหมู่บ้าน/ชุมชนเมือง.....	100.0	100.0	100.0	100.0	100.0	100.0	100.0	100.0	100.0	100.0	100.0	100.0	Borrowed village fund scheme
ไม่มี.....	89.1	64.8	100.0	85.8	88.1	97.3	96.2	52.4	93.6	90.1	86.9	86.9	None
มี.....	10.9	35.3	-	14.2	11.9	2.7	3.8	47.6	6.4	9.9	13.1	13.1	Have
สมาชิกที่กู้ยืมเงินกองทุนอื่นๆ ที่รัฐจัดให้กู้ยืม.....	100.0	100.0	100.0	100.0	100.0	100.0	100.0	100.0	100.0	100.0	100.0	100.0	Other government loan
ไม่มี.....	99.6	100.0	100.0	100.0	100.0	98.1	100.0	100.0	100.0	99.2	100.0	100.0	None
มี.....	0.4	-	-	-	-	2.0	-	-	-	0.8	-	-	Have

Major housing characteristics

ตาราง 11 ร้อยละของครัวเรือน จำแนกตามลักษณะที่สำคัญของครัวเรือน และสถานะทางเศรษฐกิจสังคมของครัวเรือน (ต่อ)

TABLE 11 PERCENTAGE OF HOUSEHOLDS BY MAJOR HOUSING CHARACTERISTICS AND SOCIO-ECONOMIC CLASS (Contd.)

ลักษณะที่สำคัญของครัวเรือน	รวมทั้งสิ้น Total	ผู้ถือครองทำการเกษตร/เพาะเลี้ยง Farm operators/culture			ผู้ประกอบการ ของตนเอง		ลูกจ้าง Employees				ผู้ไม่ได้ ปฏิบัติงาน		Major housing characteristics
		ปลูกพืช/เลี้ยงสัตว์/เพาะเลี้ยง Plant/animal/culture	ประมง,ป่าไม้,ล่าสัตว์, ทางของป่า,บริการ Fishing, forestry, hunting,	ส่วนใหญ่เป็น ส่วนใหญ่ เจ้าของที่ดิน Mainly owning land	ส่วนใหญ่ ทำฟรี เช่าที่ดิน/ทำฟรี Mainly renting land/ land occupied for free	ที่ไม่ใช่การเกษตร Entrepreneurs for non-agricultural business	ผู้จัดการ นักวิชาการ และ วิชาชีพ Professional, and manager	คนงานเกษตร ป่าไม้ และ ประมง Labourers in agriculture, and fishery	คนงาน ด้านการขนส่ง และงานพื้นฐาน Labourers in logistics, and transportation and basic work	เสมียน พนักงานขาย และ ให้บริการ Clerical, and sales workers	ผู้ปฏิบัติงานใน กระบวนการผลิต ก่อสร้าง และเหมืองแร่ Workers related to production, construction and mining	เชิงเศรษฐกิจ Econo- mically inactive	
สมาชิกที่ใช้อินเทอร์เน็ต.....	100.0	100.0	100.0	100.0	100.0	100.0	100.0	100.0	100.0	100.0	100.0	100.0	Members who accessed to the internet
ไม่มี.....	8.8	13.7	-	14.2	1.5	-	39.2	-	0.4	1.1	36.6	None	
มี.....	91.2	86.3	-	85.8	98.5	-	60.8	-	99.7	98.9	63.4	Have	
3. ที่อยู่อาศัย และสาธารณูปโภค													3. For living and public utility
ประเภทของที่อยู่อาศัย.....	100.0	100.0	100.0	100.0	100.0	100.0	100.0	100.0	100.0	100.0	100.0	100.0	Type of dwelling
บ้านเดี่ยว.....	69.2	100.0	100.0	100.0	77.3	42.0	100.0	100.0	57.1	59.6	87.1	87.1	Detached house
ห้องแถว/ตึกแถว/อาคารพาณิชย์.....	22.4	-	-	-	14.2	41.2	-	-	37.7	29.6	6.5	6.5	Row house
ทาวน์เฮ้าส์/บ้านแฝด.....	8.2	-	-	-	8.5	15.2	-	-	5.2	10.8	6.5	6.5	Townhouse or twinhouse
ห้องชุด.....	0.2	-	-	-	-	1.6	-	-	-	-	-	-	Apartment or flat
ห้องภายในบ้าน.....	-	-	-	-	-	-	-	-	-	-	-	-	Room or rooms
ที่อยู่อาศัยชั่วคราว และอื่น ๆ.....	-	-	-	-	-	-	-	-	-	-	-	-	Improvised quarter and others
ชนิดของวัสดุก่อสร้างที่อยู่อาศัย.....	100.0	100.0	100.0	100.0	100.0	100.0	100.0	100.0	100.0	100.0	100.0	100.0	Construction materials
ตึก.....	79.9	53.1	56.7	57.1	82.5	95.7	44.5	71.6	85.4	88.0	63.6	63.6	Cement, brick or stone
ไม้.....	9.7	22.8	43.3	-	10.2	0.8	44.1	-	4.0	4.7	18.8	18.8	Wood
ครึ่งตึกครึ่งไม้.....	10.3	24.2	-	42.9	7.3	3.4	11.3	28.4	10.5	7.1	17.7	17.7	Brick and wood
วัสดุที่ทำได้ตามท้องถิ่น.....	-	-	-	-	-	-	-	-	-	-	-	-	Local materials
วัสดุที่ใช้แล้ว และอื่น ๆ.....	0.1	-	-	-	-	-	-	-	-	0.2	-	-	Re-used materials and others
สถานภาพการครอบครองที่อยู่อาศัย.....	100.0	100.0	100.0	100.0	100.0	100.0	100.0	100.0	100.0	100.0	100.0	100.0	Occupancy status
เป็นเจ้าของบ้านและที่ดิน.....	67.9	98.9	43.3	100.0	71.0	51.1	92.0	96.0	47.3	60.1	92.0	92.0	Owns dwelling and land
เป็นเจ้าของบ้านแต่เช่าที่ดิน.....	0.3	-	-	-	1.3	-	-	-	-	-	0.4	0.4	Owns dwelling on rented land
บ้านเช่า.....	24.5	1.1	56.7	-	21.3	31.4	-	4.0	42.3	32.0	6.4	6.4	Rents
อยู่โดยไม่เสียค่าเช่าและอื่น ๆ.....	7.3	-	-	-	6.5	17.6	8.1	-	10.4	7.9	1.2	1.2	Occupied rented free

ตาราง 11 ร้อยละของครัวเรือน จำแนกตามลักษณะที่สำคัญของครัวเรือน และสถานะทางเศรษฐกิจสังคมของครัวเรือน (ต่อ)

TABLE 11 PERCENTAGE OF HOUSEHOLDS BY MAJOR HOUSING CHARACTERISTICS AND SOCIO-ECONOMIC CLASS (Contd.)

รวมทั้งสิ้น	ผู้ถือครองทำการเกษตร/เพาะเลี้ยง			ผู้ประกอบการ		ลูกจ้าง				ผู้ไม่ได้ปฏิบัติงาน			
	ปลูกพืช/เลี้ยงสัตว์/เพาะเลี้ยง	ประมง,ป่าไม้,ล่าสัตว์,	ที่ไม่ใช่การเกษตร	ผู้จัดการ	คนงานเกษตร	คนงาน	เสมียน	ผู้ปฏิบัติงานใน	เชิงเศรษฐกิจ				
Total	Plant/animal/culture	หาของป่า,บริการ	Entrepreneurs	นักวิชาการ	ป่าไม้	ด้านการขนส่ง	พนักงานขาย	กระบวนการผลิต	Econo-				
ลักษณะที่สำคัญของครัวเรือน	ส่วนใหญ่เป็น	ส่วนใหญ่	ทางการเกษตร	for	และ	และ	และงานพื้นฐาน	และ	ก่อสร้าง	ically	Major housing characteristics		
	เจ้าของที่ดิน	เช่าที่ดิน/ทำฟรี	Fishing, forestry, non-agricultural	ผู้ปฏิบัติงาน	ประมง	Labourers in	ให้บริการ	และเหมืองแร่	และเหมืองแร่	inactively			
	Mainly	Mainly	hunting, business	วิชาชีพ	Labourers in	logistics,	Clerical,	Workers related	Workers related	to production,			
	owning	renting land/	agricultural	Professional,	agriculture,	transportation	sales	to production,	to production,	construction			
	land	land occupied	services	and manager	and fishery	basic work	workers	and mining	and mining				
การใช้น้ำ.....	100.0	100.0	100.0	100.0	100.0	100.0	100.0	100.0	100.0	100.0	100.0	100.0	Water supply
น้ำประปาภายในบ้าน.....	94.8	86.8	100.0	100.0	90.7	97.8	100.0	100.0	97.6	95.5	94.2	94.2	Inside piped water-supply
น้ำบ่อน้ำบาดาล ภายในบ้าน.....	4.7	7.6	-	-	7.7	2.2	-	-	2.4	4.5	5.8	5.8	Inside piped underground water
น้ำประปانبอกบ้าน.....	-	-	-	-	-	-	-	-	-	-	-	-	Outside piped public tap
น้ำบ่อน้ำบาดาลนอกบ้าน.....	0.5	5.7	-	-	1.7	-	-	-	-	-	-	-	Well underground water
น้ำจากแม่น้ำ/ลำธาร/คลอง/น้ำตก/ภูเขา.....	-	-	-	-	-	-	-	-	-	-	-	-	River, stream etc.
น้ำฝน.....	-	-	-	-	-	-	-	-	-	-	-	-	Rain water
น้ำประปาผ่านการบำบัด (ต้ม/กรอง).....	-	-	-	-	-	-	-	-	-	-	-	-	Treated tap water (boiled/filtered)
อื่น ๆ.....	-	-	-	-	-	-	-	-	-	-	-	-	Others
การใช้ส้วม.....	100.0	100.0	100.0	100.0	100.0	100.0	100.0	100.0	100.0	100.0	100.0	100.0	Toilet facilities
ไม่มีส้วม.....	-	-	-	-	-	-	-	-	-	-	-	-	No facility nearby
ส้วมแบบนั่งห้อยเท้า.....	66.8	62.7	56.7	42.9	68.7	75.4	1.8	57.9	60.1	74.5	65.2	65.2	Flush latrine
ส้วมแบบนั่งยอง.....	29.8	28.7	-	42.9	27.8	22.5	89.5	23.1	39.0	24.3	29.3	29.3	Squat
ส้วมแบบนั่งห้อยเท้าและส้วมแบบนั่งยอง.....	3.4	8.6	43.3	14.2	3.5	2.2	8.8	18.9	0.9	1.2	5.5	5.5	Bath flush and squat
ส้วมหลุม ถึง บ่อปลา ถ่ายลงแม่น้ำ ลำคลองหรือส้วมลักษณะอื่น ๆ.....	-	-	-	-	-	-	-	-	-	-	-	-	Pit/bucket/discharge into water/others
วิธีการจัดขยะภายในครัวเรือน												Method of getting rid of household garbage	
เก็บรวบรวมให้พนักงานนำไปทิ้ง.....	90.5	61.1	56.7	100.0	90.6	94.4	81.9	100.0	93.2	95.4	85.9	85.9	Take to public cleansing services
เผา.....	22.3	58.9	43.3	-	24.1	17.2	35.5	23.1	18.9	13.0	31.8	31.8	Burn
ฝังกลบ.....	0.2	5.7	-	-	-	-	-	-	-	-	-	-	Bury
นำไปเลี้ยงสัตว์.....	-	-	-	-	-	-	-	-	-	-	-	-	Feed animals
ทำปุ๋ยหมัก.....	-	-	-	-	-	-	-	-	-	-	-	-	Fertilizer ferment
ทิ้งลงแม่น้ำ ลำคลอง ที่สาธารณะ และอื่น ๆ.....	-	-	-	-	-	-	-	-	-	-	-	-	Throwing in river, canal in public and others

หมายเหตุ : วิธีการจัดขยะภายในครัวเรือน แต่ละครัวเรือนสามารถตอบได้มากกว่า 1 วิธี

Remark : Method of getting rid of household garbage, households may report more than 1 method

ภาคผนวก

ภาคผนวก ระเบียบวิธี

1. แผนการสุ่มตัวอย่าง

แผนการสุ่มตัวอย่างที่ใช้เป็นแบบ Stratified Two-stage Sampling โดยมีกรุงเทพมหานคร และจังหวัด เป็นสตราตัม (77 สตราตัม) และในแต่ละสตราตัม (ยกเว้นกรุงเทพมหานคร) ได้ทำการแบ่งออกเป็น 2 สตราตัมย่อย ตามลักษณะการปกครองของกรมการปกครอง คือ ในเขตเทศบาล และนอกเขตเทศบาล แล้วทำการเลือกตัวอย่าง ดังนี้

1) การเลือกตัวอย่างขั้นที่หนึ่ง

จากแต่ละสตราตัมย่อย หรือแต่ละเขตการปกครอง ได้ทำการเลือก EA ตัวอย่าง อย่างอิสระต่อกัน โดยให้ความน่าจะเป็นในการเลือกเป็นปฏิภาคกับจำนวนครัวเรือนของ EA นั้น ๆ

2) การเลือกตัวอย่างขั้นที่สอง

เป็นการเลือกครัวเรือนตัวอย่างจากครัวเรือนส่วนบุคคลทั้งสิ้นในบัญชีรายชื่อครัวเรือน ซึ่งได้จากการนับจดในแต่ละ EA ตัวอย่าง แล้วจัดเรียงรายชื่อครัวเรือนส่วนบุคคลใหม่ตามขนาดของครัวเรือน (จำนวนสมาชิกในครัวเรือน) และประเภทครัวเรือนเชิงเศรษฐกิจ (ตามอาชีพที่ก่อให้เกิดรายได้สูงสุดในครัวเรือน) ก่อนทำการเลือกครัวเรือนตัวอย่าง ด้วยวิธีการสุ่มแบบมีระบบ โดยกำหนดขนาดตัวอย่างในแต่ละเขต คือ

(1) ในเขตเทศบาล เลือก 16 ครัวเรือนตัวอย่างต่อ EA

(2) นอกเขตเทศบาล เลือก 16 ครัวเรือนตัวอย่างต่อ EA

ได้จำนวนครัวเรือนส่วนบุคคลตัวอย่างของการสำรวจทั้งสิ้น 57,600 ครัวเรือน

จำนวน EA และครัวเรือนตัวอย่างของจังหวัดปราจีนบุรี ที่กำหนดให้ทำการเก็บรวบรวมข้อมูล จำแนกตามเขตการปกครอง ดังนี้

ตัวอย่างทั้งหมด		ในเขตเทศบาล		นอกเขตเทศบาล	
EA	ครัวเรือน	EA	ครัวเรือน	EA	ครัวเรือน
40	640	20	320	20	320

2. วิธีการเก็บรวบรวมข้อมูล

ในการเก็บรวบรวมข้อมูล ได้ทำการแบ่งครัวเรือนตัวอย่างประมาณ 57,600 ครัวเรือนออกเป็น 12 กลุ่มเท่า ๆ กัน ซึ่งในแต่ละกลุ่มจะมีครัวเรือนตัวอย่างกระจายอยู่ในทุกจังหวัดทั่วประเทศทั้งในเขตและนอกเขตเทศบาล และดำเนินการสำรวจครัวเรือนตัวอย่างกลุ่มละ 1 เดือน โดยการจัดส่งเจ้าหน้าที่ออกไปสัมภาษณ์หัวหน้าครัวเรือนหรือสมาชิกของครัวเรือนที่ได้รับเลือกเป็นตัวอย่าง ซึ่งมีคาบเวลาการปฏิบัติงานเก็บรวบรวมข้อมูล 12 เดือน เริ่มตั้งแต่เดือนมกราคม ถึงเดือนธันวาคม 2566

3. การประมวลผลข้อมูล

แบบสอบถามที่บันทึกเรียบร้อยแล้ว และได้ผ่านการตรวจสอบ รวมทั้งทำการบรรณาธิกรและลงรหัสเบื้องต้น พร้อมทั้งบันทึกข้อมูลและจะส่งแฟ้มข้อมูลของแต่ละจังหวัดมายังส่วนกลาง จากนั้นจะทำการบรรณาธิกรด้วยเครื่องคอมพิวเตอร์อีกครั้งหนึ่ง เพื่อแก้ไขตรวจสอบความถูกต้องครบถ้วนของข้อมูล แล้วจึงทำการเดินตารางประมวลผล



สำนักงานสถิติแห่งชาติ

www.nso.go.th