



ISSN 1685-1609

# การสำรวจภาวะการ ทำงานของประชากร จังหวัดพังงา

ไตรมาสที่ 2  
เมษายน-มิถุนายน 2567

20  
24



สำนักงานสถิติแห่งชาติ  
กระทรวงดิจิทัลเพื่อเศรษฐกิจและสังคม

สำนักงานสถิติจังหวัดพังงา

สำนักงานสถิติแห่งชาติ

กระทรวงดิจิทัลเพื่อเศรษฐกิจและสังคม

# DIAMONDIA . PHANGGA . จังหวัดพังงา

# การสำรวจภาวะการทำงานของประชากร จังหวัดพังงา

ไตรมาสที่ 2 (เมษายน-มิถุนายน) พ.ศ. 2567



สำนักงานสถิติจังหวัดพังงา  
สำนักงานสถิติแห่งชาติ  
กระทรวงดิจิทัลเพื่อเศรษฐกิจและสังคม

**หน่วยงานเจ้าของเรื่อง**

สำนักงานสถิติจังหวัดพังงา  
ศาลากลางจังหวัดพังงา ชั้น 3  
ศูนย์ราชการจังหวัดพังงา  
ถนนทับปุด-พังงา หมู่ 3 ตำบลถ้ำน้ำผุด  
อำเภอเมืองพังงา จังหวัดพังงา 82000  
โทรศัพท์ 0 7646 0648, 0 7646 0649  
โทรสาร 0 7646 0648  
ไปรษณีย์อิเล็กทรอนิกส์ : [phangnga@nso.go.th](mailto:phangnga@nso.go.th)

**หน่วยงานที่เผยแพร่**

กองสถิติพยากรณ์  
สำนักงานสถิติแห่งชาติ  
ศูนย์ราชการเฉลิมพระเกียรติ 80 พรรษาฯ  
อาคารรัฐประศาสนภักดี ชั้น 2  
ถนนแจ้งวัฒนะ เขตหลักสี่ กรุงเทพฯ 10210  
โทร. 0 2143 1323 ต่อ 17496  
โทรสาร 0 2143 8132  
ไปรษณีย์อิเล็กทรอนิกส์ : [binfopub@nso.go.th](mailto:binfopub@nso.go.th)

**ปีที่จัดพิมพ์  
จัดพิมพ์โดย**

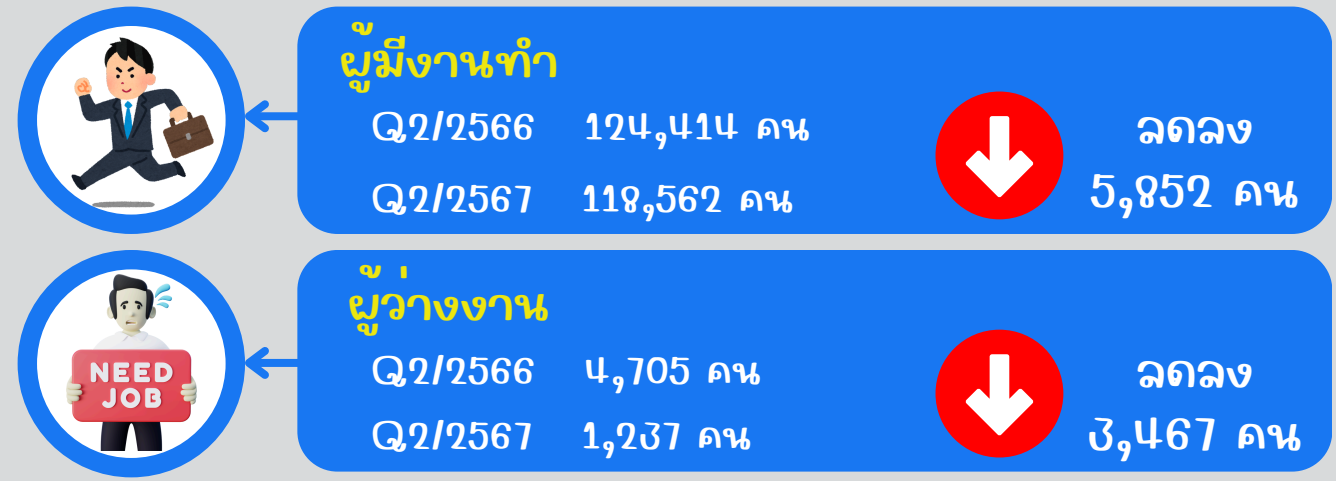
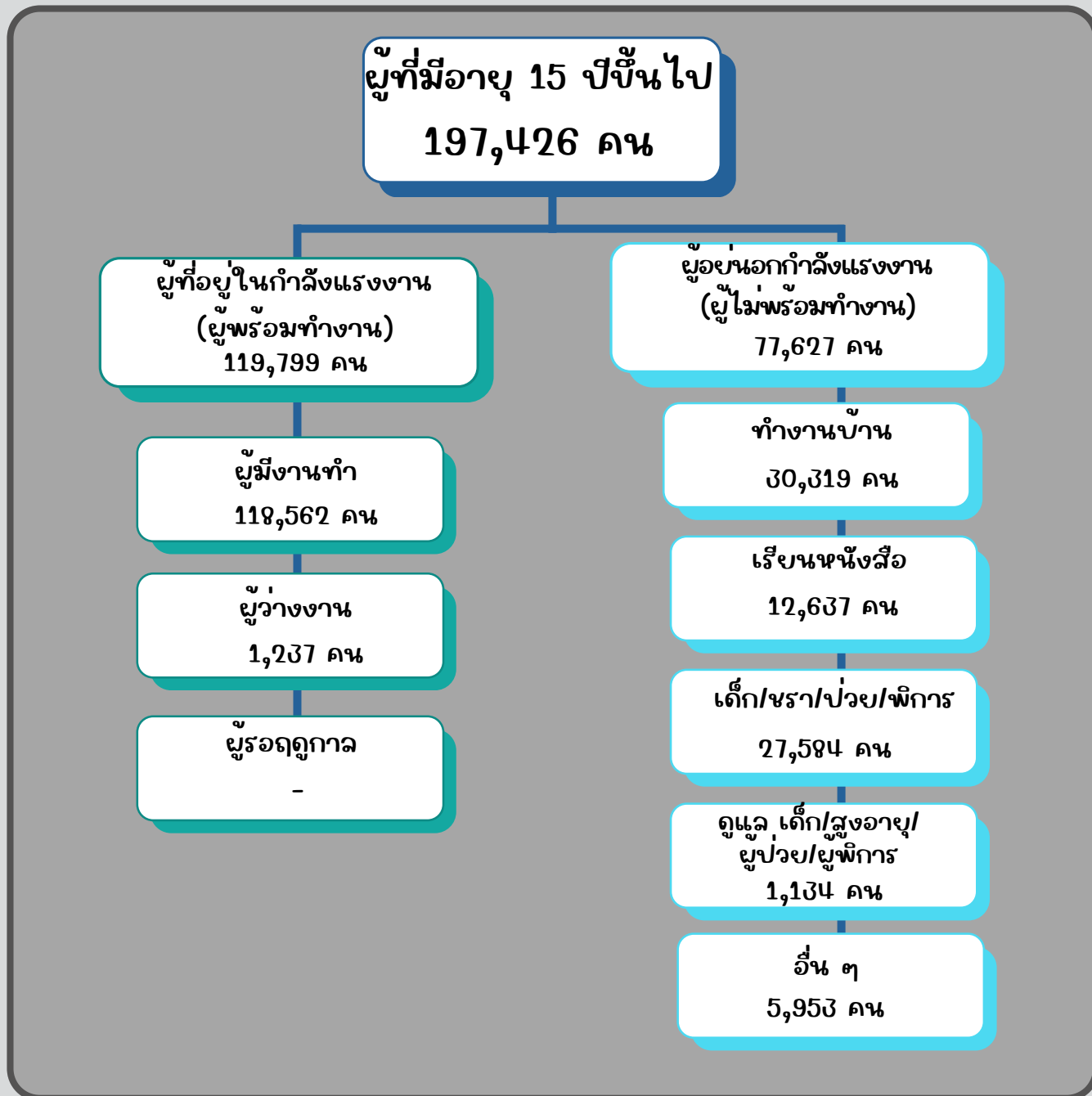
2567  
สำนักงานสถิติจังหวัดพังงา

## คำนำ

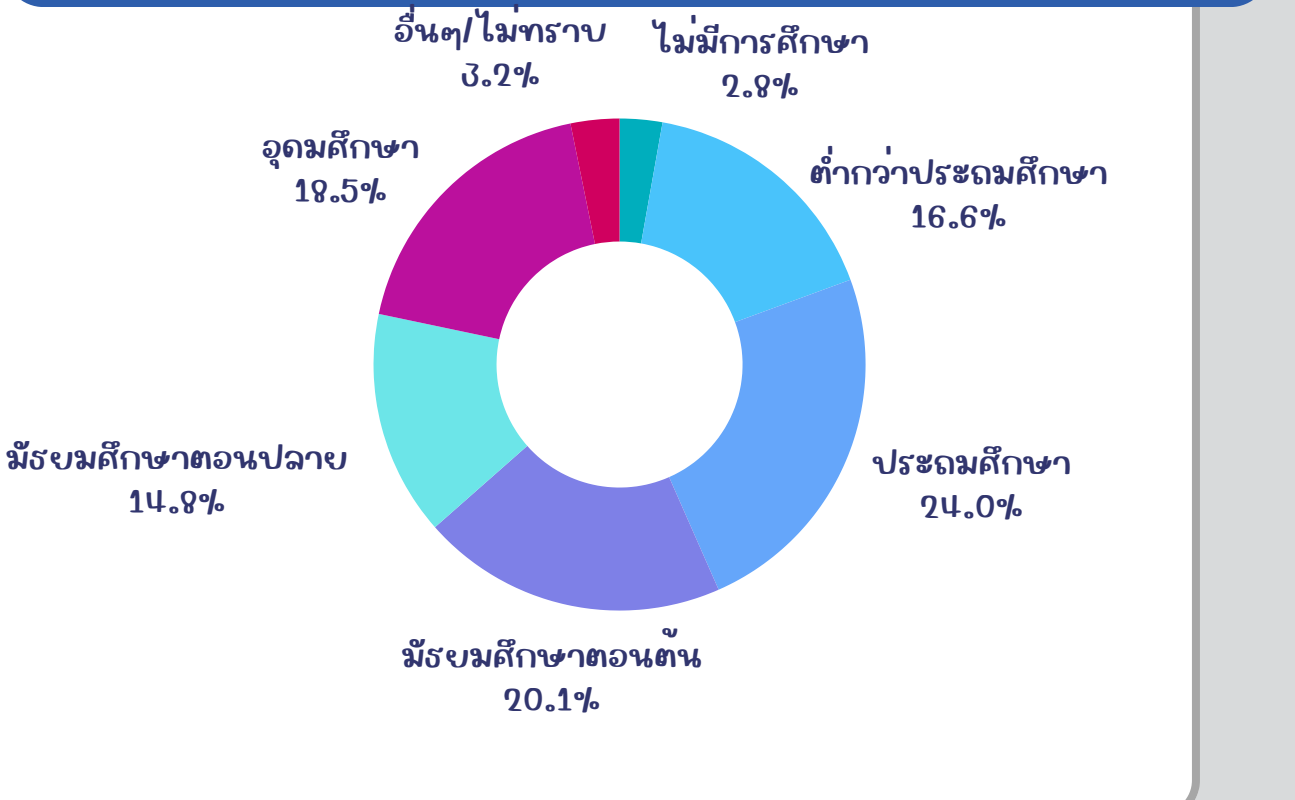
สำนักงานสถิติแห่งชาติ ได้เริ่มจัดทำโครงการสำรวจภาวะการทำงานของประชากรมาตั้งแต่ปี พ.ศ.2506 ในช่วงปี พ.ศ.2514 - 2526 ได้ทำการสำรวจปีละ 2 รอบ โดยรอบแรกเป็นการสำรวจนอกฤดูการเกษตรระหว่างเดือนมกราคมถึงเดือนมีนาคม รอบที่ 2 เป็นการสำรวจในฤดูการเกษตรระหว่างเดือนกรกฎาคมถึงเดือนกันยายน และช่วงปี พ.ศ. 2527 - 2540 ทำการสำรวจเป็นปีละ 3 รอบ คือ รอบที่ 1 สำรวจในเดือนกุมภาพันธ์ รอบที่ 2 สำรวจในเดือนพฤษภาคม รอบที่ 3 สำรวจในเดือนสิงหาคม และช่วงปี พ.ศ. 2541 - 2543 ทำการสำรวจเพิ่มขึ้นอีก 1 รอบ เป็นรอบที่ 4 ในเดือนพฤศจิกายน ซึ่งทำให้ได้ข้อมูลเป็นรายไตรมาส

ตั้งแต่ปี พ.ศ.2544 เป็นต้นมา การสำรวจโครงการนี้ได้จัดทำเป็นรายเดือนทุกๆ เดือน ส่วนการเสนอผลการสำรวจนั้น ในปี พ.ศ. 2544 นำเสนอผลทุกเดือนตั้งแต่เดือนกุมภาพันธ์ถึงเดือนธันวาคม โดยเอาข้อมูลที่ได้จากการสำรวจครั้งละ 3 เดือน มาประมวลผลและหาค่าเฉลี่ยเคลื่อนที่ (ค่าเฉลี่ยเคลื่อนที่ 3 เดือน) ซึ่งผลของการสำรวจจะสะท้อนถึงค่าประมาณของเดือนที่อยู่กึ่งกลางคาบเวลาสำรวจนั้น ๆ และการเสนอผลตั้งแต่ พ.ศ. 2545 เป็นต้นไป จะนำเสนอปีละ 4 ฉบับ เป็นรายไตรมาส สำหรับผู้ที่ต้องการใช้ข้อมูลเป็นรายเดือนในลักษณะเดิม ยังสามารถติดต่อขอข้อมูลได้ที่สำนักงานสถิติจังหวัด

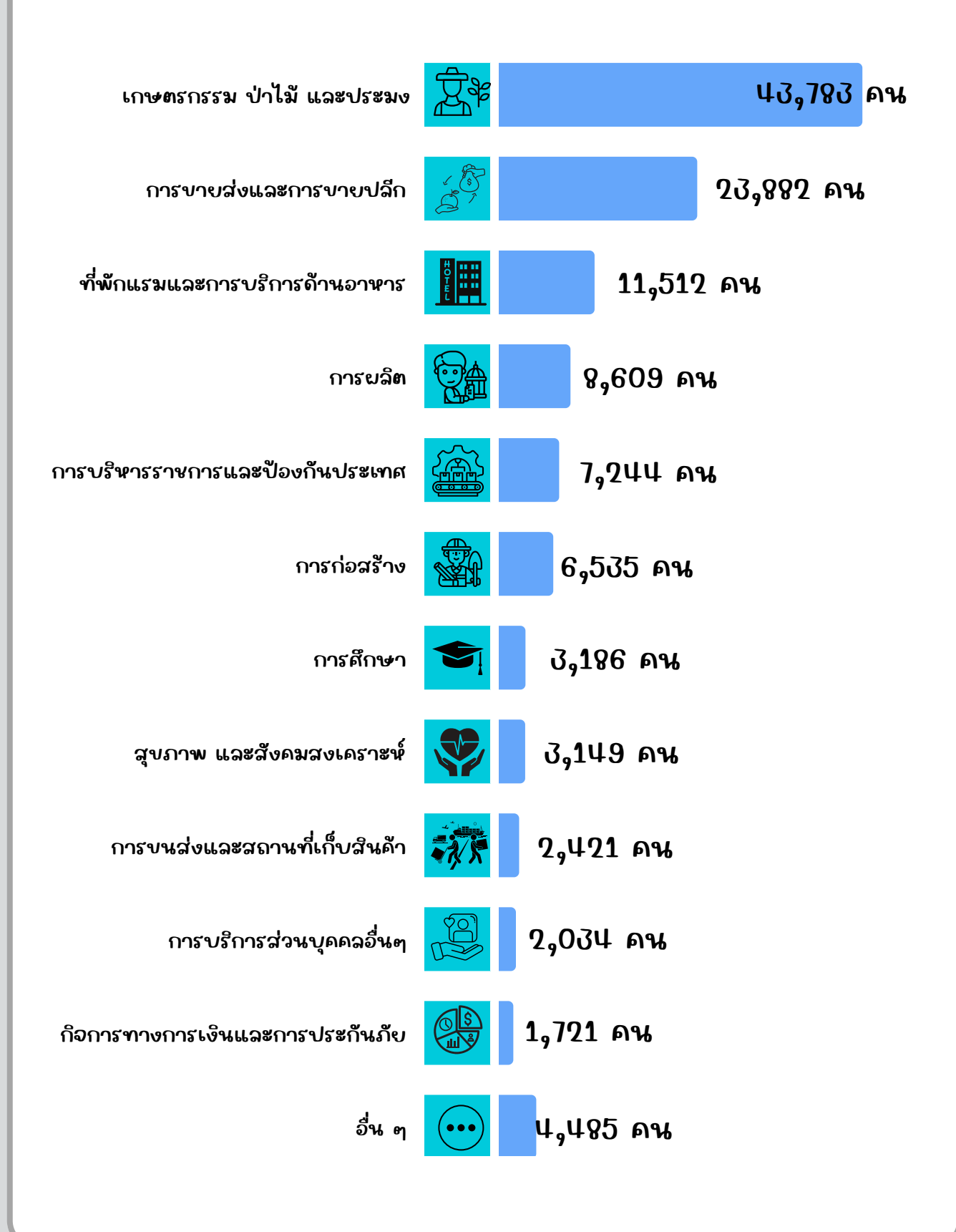
สำหรับรายงานผลการสำรวจฉบับนี้ เป็นการเสนอผลการสำรวจภาวะการทำงานของประชากร ไตรมาสที่ 2 ของจังหวัดพังงา ที่ได้ดำเนินการสำรวจระหว่างเดือน เมษายน-มิถุนายน 2567



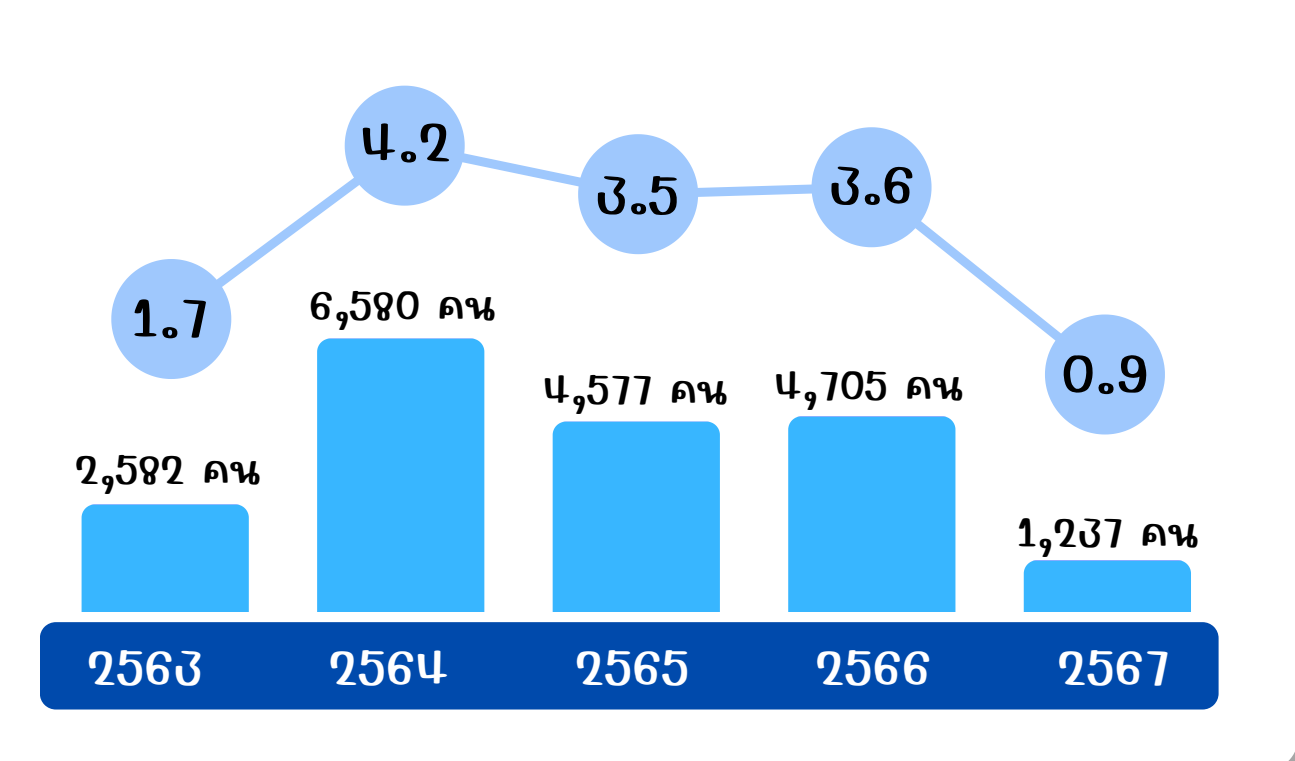
### การศึกษาที่สำเร็จของประชากรอายุ 15 ปีขึ้นไป



### ผู้มีงานทำจำแนกตามกิจกรรมทางเศรษฐกิจ

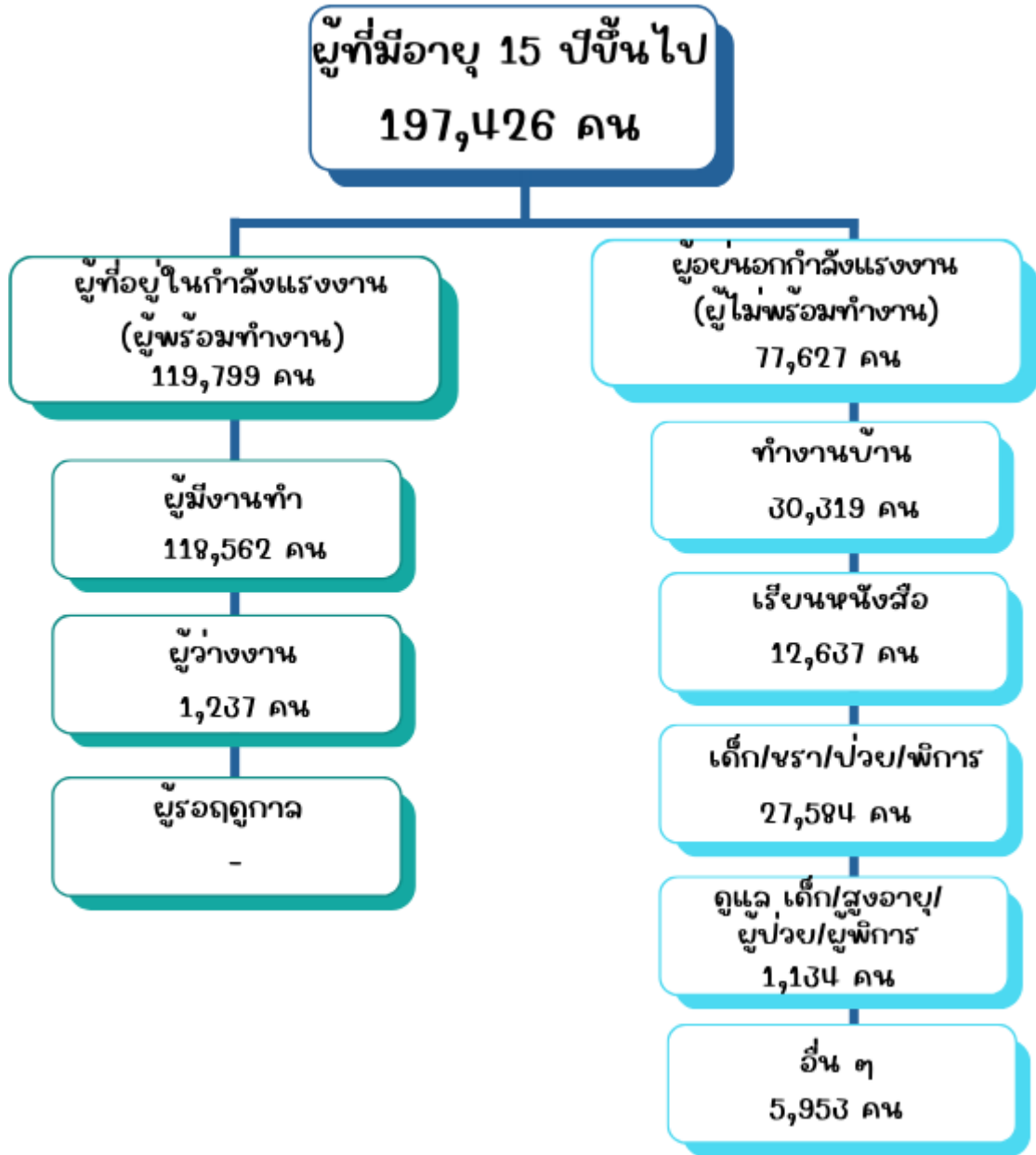


### อัตราการว่างงาน ไตรมาส 1 พ.ศ. 2563-2567

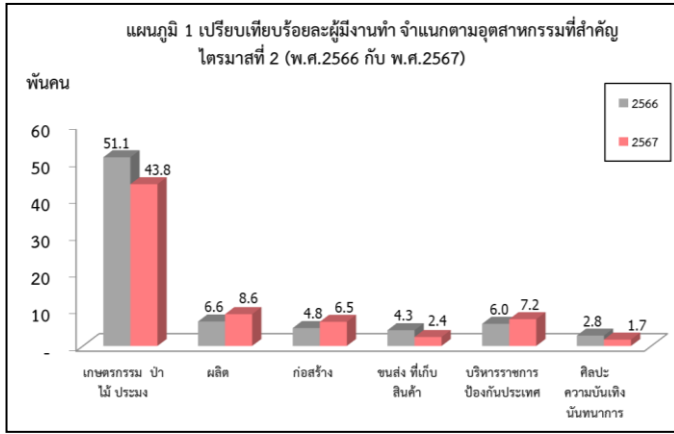


## บทสรุปสำหรับผู้บริหาร

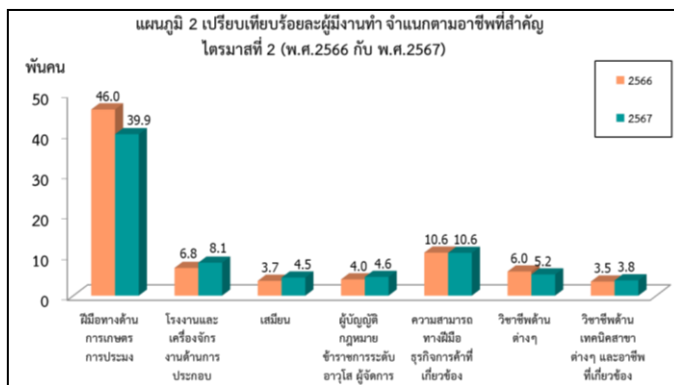
แผนผังการจำแนกประชากรตามสถานภาพแรงงานการสำรวจภาวะการทำงานของประชากร  
ไตรมาสที่ 2 พ.ศ. 2567



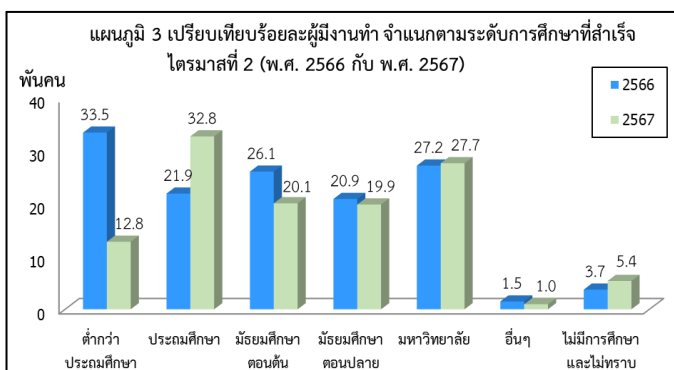
สำนักงานสถิติจังหวัดพังงาได้ทำการสำรวจภาวะการทำงานของประชากร ไตรมาสที่ 2 พ.ศ. 2567 เพื่อให้ทราบถึงภาวะการทำงานและการว่างงานของประชากร สรุปได้ดังนี้ ผู้ที่มีอายุตั้งแต่ 15 ปีขึ้นไป มีจำนวนทั้งสิ้น 197,426 คน เป็นผู้อยู่ในกำลังแรงงาน 119,799 คน (ประกอบด้วยผู้มีงานทำ 118,562 คน และผู้ว่างงาน 1,237 คน) และผู้อยู่นอกกำลังแรงงาน 77,627 คน (ประกอบด้วยผู้ทำงานบ้าน 30,319 คน เรียนหนังสือ 12,637 คน เด็ก/ชรา/พิการจนไม่สามารถทำงาน 27,584 คน ดูแลเด็ก/ผู้สูงอายุ/ผู้ป่วย/ผู้พิการ 1,134 คน และอื่น ๆ 5,953 คน)



การศึกษา สาขางานด้านสุขภาพ และงานสังคมสงเคราะห์ สาขาการบริหารราชการและการป้องกันประเทศ สาขาการก่อสร้าง สาขากิจกรรมทางวิชาชีพและเทคนิค สาขาการบริหารและสนับสนุนและการป้องกันประเทศ สาขากิจการทางการเงินและการประกันภัย สาขากิจการด้านอสังหาริมทรัพย์ และสาขาข้อมูลข่าวสารและการสื่อสาร ส่วนสาขาที่ลดลง ได้แก่ สาขากิจกรรมด้านศิลปะความบันเทิงนันทนาการ สาขาโรงแรมและอาหาร สาขาการบริการส่วนบุคคลอื่นๆ สาขาการขนส่ง สถานที่เก็บสินค้าและการคมนาคม สาขาการไฟฟ้า ก๊าซ และไอน้ำ สาขาการผลิต สาขาลูกจ้างในครัวเรือนส่วนบุคคล สาขาการทำเหมืองแร่ และเหมืองหิน สาขาการขนส่ง การขายปลีก การซ่อมแซมยานยนต์ รถจักรยานยนต์



เป็น 26,568 คน) ผู้ประกอบวิชาชีพด้านต่างๆ ลดลงประมาณ 721 คน (จาก 5,959 คน เป็น 5,238 คน) สำหรับอาชีพที่มีจำนวนผู้มีงานทำเพิ่มขึ้น 3 อันดับแรก คือ ผู้ปฏิบัติการโรงงานและเครื่องจักร และผู้ปฏิบัติงานด้านการประกอบ เพิ่มขึ้นประมาณ 1,290 คน (จาก 6,843 คน เป็น 8,133 คน) เกษียณ เพิ่มขึ้นประมาณ 822 คน (จาก 3,653 คน เป็น 4,475 คน) ผู้บัญญัติกฎหมาย ข้าราชการระดับอาวุโส และผู้จัดการ เพิ่มขึ้นประมาณ 607 คน (จาก 4,018 คน เป็น 4,625 คน)

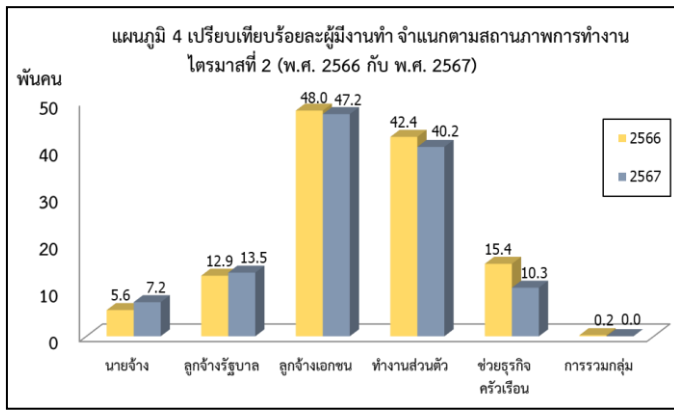


เมื่อเปรียบเทียบจำนวนผู้มีงานทำ จำแนกตามระดับการศึกษาที่สำเร็จ ไตรมาสที่ 1 ปี 2566 และ 2567 พบว่า ผู้มีงานทำที่สำเร็จ การศึกษาระดับมัธยมศึกษาตอนต้น ลดลงประมาณ 4,339 คน (จาก 24,425 คน เป็น 20,086 คน) ระดับมัธยมศึกษาตอนปลาย ลดลงประมาณ 757 คน (จาก 20,613 คน เป็น 19,856 คน) ระดับประถมศึกษา ลดลงประมาณ 666 คน (จาก 33,435 คน เป็น 32,769 คน) ระดับมหาวิทยาลัย ลดลงประมาณ 590 คน (จาก 28,276 คน เป็น 27,686 คน) ในขณะที่ผู้มีงานทำที่สำเร็จการศึกษาระดับต่ำกว่าประถมศึกษา เพิ่มขึ้นประมาณ 124 คน (จาก 12,680 คน เป็น 12,804 คน)

เมื่อเปรียบเทียบจำนวนผู้มีงานทำ จำแนกตามกิจกรรมทางเศรษฐกิจ ไตรมาสที่ 2 ปี 2566 และ 2567 พบว่า จำนวนผู้มีงานทำ ลดลง 5,854 คน (จาก 124,415 คน เป็น 118,561 คน) โดย ภาคเกษตรกรรมลดลงประมาณ 7,298 คน (จาก 51,081 คน เป็น 43,783 คน) สำหรับผู้มีงานทำนอกภาคเกษตร เพิ่มขึ้นประมาณ 1,444 คน (จาก 73,334 คน เป็น 74,778 คน) ซึ่งเป็นการเพิ่มขึ้นในสาขา

เมื่อเปรียบเทียบจำนวนผู้มีงานทำ ตามอาชีพที่สำคัญกับไตรมาสที่ 2 ของปี 2566 และ 2567 พบว่า อาชีพที่มีผู้ปฏิบัติงานลดลง 3 อันดับแรก คือ ผู้ปฏิบัติงานที่มีฝีมือทางด้านการเกษตร และการประมง ลดลงประมาณ 6,117 คน (จาก 45,986 คน เป็น 39,869 คน) พนักงานบริการ และพนักงานในร้านค้า และตลาด ลดลงประมาณ 1,614 คน (จาก 28,182 คน

เมื่อเปรียบเทียบจำนวนผู้มีงานทำ จำแนกตามระดับการศึกษาที่สำเร็จ ไตรมาสที่ 1 ปี 2566 และ 2567 พบว่า ผู้มีงานทำที่สำเร็จ การศึกษาระดับมัธยมศึกษาตอนต้น ลดลงประมาณ 4,339 คน (จาก 24,425 คน เป็น 20,086 คน) ระดับมัธยมศึกษาตอนปลาย ลดลงประมาณ 757 คน (จาก 20,613 คน เป็น 19,856 คน) ระดับประถมศึกษา ลดลงประมาณ



เมื่อพิจารณาจากจำนวนผู้มีงานทำ จำแนกตามสถานภาพการทำงาน พบว่า ผู้มีงานทำส่วนใหญ่เป็นลูกจ้าง ประมาณ 60,830 คน ประกอบด้วยลูกจ้างเอกชน ประมาณ 47,374 คน และลูกจ้างรัฐบาลประมาณ 12,872 คน เมื่อเปรียบเทียบจำนวนผู้มีงานทำจำแนกตามสถานภาพการทำงานกับไตรมาสที่ 2 ปี 2566 และ 2567 พบว่า นายจ้าง เพิ่มมากที่สุด ประมาณ 1,675 คน (จาก 5,570 คน เป็น 7,245 คน)

รองลงมา ลูกจ้างรัฐบาล เพิ่มขึ้นประมาณ 653 คน (จาก 12,872 คน เป็น 13,525 คน) สำหรับสถานภาพการทำงานที่มีจำนวนผู้มีงานทำลดลง คือ ช่วยธุรกิจครัวเรือน ลดลงประมาณ 5,083 คน (จาก 15,403 คน เป็น 10,320 คน) ทำงานส่วนตัว ลดลงประมาณ 2,136 คน (จาก 42,374 คน เป็น 40,239 คน) ลูกจ้างเอกชน ลดลงประมาณ 748 คน (จาก 47,958 คน เป็น 47,210 คน) และการรวมกลุ่ม ลดลงประมาณ 214 คน (จาก 237 คน เป็น 23 คน)



## สารบัญ

	หน้า
คำนำ	iii
บทสรุปสำหรับผู้บริหาร	vii
สารบัญตาราง	xi
สารบัญแผนภูมิ	xiii
<b>บทที่ 1    บทนำ</b>	<b>1</b>
1. ความเป็นมาและวัตถุประสงค์	1
2. คุ่มรวม	2
3. สัปดาห์แห่งการสำรวจ	2
4. คำอธิบายศัพท์ แนวคิด คำจำกัดความ	2
<b>บทที่ 2    สรุปผลการสำรวจ</b>	<b>7</b>
1. ลักษณะของกำลังแรงงาน	7
2. การมีส่วนร่วมในกำลังแรงงาน	8
3. ผู้มีงานทำ	8
3.1 การศึกษา	8
3.2 อาชีพ	9
3.3 กิจกรรมทางเศรษฐกิจ	9
3.4 สถานภาพการทำงาน	10
3.5 ชั่วโมงการทำงาน	11
4. การว่างงาน	12
5. ผู้เสมือนว่างงาน	12
<b>ภาคผนวก</b>	
ภาคผนวก ก ระเบียบวิธี	15
ภาคผนวก ข ตารางสถิติ	19

## สารบัญตาราง

	หน้า
ตาราง ก จำนวนและร้อยละของประชากรอายุ 15 ปีขึ้นไป จำแนกตามสถานภาพแรงงานและเพศ	7
ตาราง ข จำนวนและร้อยละของผู้มีงานทำ จำแนกตามระดับการศึกษาที่สำเร็จและเพศ	8
ตาราง ค จำนวนและร้อยละของผู้มีงานทำ จำแนกตามอาชีพและเพศ	9
ตาราง ง จำนวนและร้อยละของผู้มีงานทำ จำแนกตามกิจกรรมทางเศรษฐกิจและเพศ	10
ตาราง จ จำนวนและร้อยละของผู้มีงานทำ จำแนกตามสถานภาพการทำงานและเพศ	11
ตาราง ฉ จำนวนและร้อยละของผู้มีงานทำ จำแนกตามชั่วโมงทำงานต่อสัปดาห์และเพศ	11
ตาราง ช จำนวนและอัตราการว่างงาน จำแนกตามเพศ	12
ตาราง ซ จำนวนและร้อยละของผู้เสมือนว่างงาน จำแนกตามเพศ	12

## สารบัญแผนภูมิ

	หน้า
แผนภูมิ 1 อัตราการมีส่วนร่วมในกำลังแรงงาน จำแนกตามเพศ	8
แผนภูมิ 2 ร้อยละของผู้มีงานทำ จำแนกตามสถานภาพการทำงาน	10
แผนภูมิ 3 ร้อยละของผู้มีงานทำ จำแนกตามชั่วโมงทำงานต่อสัปดาห์	11

# บทที่ 1

## บทนำ

### 1. ความเป็นมาและวัตถุประสงค์

สำนักงานสถิติแห่งชาติ ได้ทำการสำรวจภาวะการทำงานของประชากรทั่วประเทศอย่างต่อเนื่องเป็นประจำทุกปี เริ่มตั้งแต่ปี พ.ศ. 2506 โดยในช่วงแรกทำการสำรวจปีละ 2 รอบ และใน พ.ศ. 2527 ถึง พ.ศ. 2540 ได้ทำการสำรวจปีละ 3 รอบ โดยรอบที่ 1 ทำการสำรวจในเดือนกุมภาพันธ์ เป็นช่วงหน้าแล้งนอกฤดูการเกษตร รอบที่ 2 สำรวจในเดือนพฤษภาคม เป็นช่วงที่กำลังแรงงานใหม่ที่เพิ่งสำเร็จการศึกษาเริ่มเข้าสู่ตลาดแรงงาน รอบที่ 3 สำรวจในเดือนสิงหาคม เป็นช่วงฤดูการเกษตร และต่อมาใน พ.ศ. 2541 เป็นต้นมา ได้เพิ่มการสำรวจอีก 1 รอบ รวมเป็น 4 รอบ โดยทำการสำรวจในเดือนพฤศจิกายนของทุกปี ซึ่งเป็นช่วงฤดูการเก็บเกี่ยวผลผลิตทางการเกษตร ทั้งนี้เพื่อเป็นการนำเสนอข้อมูลที่สะท้อนถึงภาวะการมีงานทำการว่างงานและการประกอบกิจกรรมต่างๆ ของประชากรทั้งประเทศเป็นรายไตรมาส และต่อเนื่องครบทุกช่วงเวลาของปี

เนื่องจากความจำเป็นต้องการใช้ข้อมูล เพื่อใช้ในการวางแผนและกำหนดนโยบายในระดับจังหวัดมีมากขึ้น สำนักงานสถิติแห่งชาติจึงได้กำหนดขนาดตัวอย่างเพิ่มขึ้นโดยเริ่มตั้งแต่ พ.ศ. 2537 ทั้งนี้เพื่อให้สามารถนำเสนอข้อมูลในระดับจังหวัดได้ โดยเสนอเฉพาะรอบการสำรวจของเดือนกุมภาพันธ์และเดือนสิงหาคมเท่านั้น การสำรวจรอบที่ 4 ในเดือนพฤศจิกายน พ.ศ. 2541 ซึ่งจัดทำเป็นครั้งแรกได้เสนอผลในระดับจังหวัดด้วยและตั้งแต่ปี พ.ศ. 2542 เป็นต้นมา ผลการสำรวจทั้ง 4 รอบได้เสนอผลในระดับจังหวัด

หลังจากเกิดภาวะวิกฤติทางเศรษฐกิจกลางปี 2540 ความต้องการใช้ข้อมูลเพื่อการวางแผนและกำหนดนโยบายด้านแรงงานมีมากขึ้นและเร่งด่วนขึ้นในปี พ.ศ. 2544 จึงได้เริ่มดำเนินการสำรวจเป็นรายเดือนแล้วนำข้อมูล 3 เดือนรวมกันเพื่อเสนอข้อมูลเป็นรายไตรมาส โดยข้อมูลที่สำคัญสามารถนำเสนอในระดับจังหวัด สำหรับข้อมูลของเดือนที่ตรงกับรอบการสำรวจเดิม คือข้อมูลเดือนกุมภาพันธ์ พฤษภาคม และ สิงหาคม ได้จัดทำสรุปผลการสำรวจเฉพาะข้อมูลที่สำคัญเพื่อสามารถเปรียบเทียบกับข้อมูลแต่ละรอบของปีที่ผ่านมาได้ และการสำรวจตั้งแต่เดือนกันยายน พ.ศ. 2544 เป็นต้นมา สามารถนำเสนอผลของการสำรวจเป็นรายเดือนทุกเดือนโดยสามารถเสนอผลในระดับภาคเท่านั้นเนื่องจากตัวอย่างไม่มากพอที่จะนำเสนอในระดับย่อยกว่านี้ และในขณะเดียวกันได้มีการปรับอายุผู้อยู่ในกำลังแรงงานจาก 13 ปีขึ้นไปเป็น 15 ปีขึ้นไป เพื่อให้สอดคล้องกับกฎหมายการใช้แรงงานเด็ก ปรับปรุงการจัดจำแนกประเภทของอาชีพ อุตสาหกรรม และสถานภาพการทำงานให้สอดคล้องกับมาตรฐานสากลในปัจจุบันเพื่อให้สามารถเปรียบเทียบข้อมูลกันได้ ปรับเขตการปกครองจากเดิมเขตสุขาภิบาลถูกนำเสนอรวมเป็นนอกเขตเทศบาล มารวมเป็นในเขตเทศบาล เนื่องจากพระราชบัญญัติเปลี่ยนแปลงฐานะของสุขาภิบาลเป็นเทศบาล พ.ศ. 2542

วัตถุประสงค์ที่สำคัญของการสำรวจภาวะการทำงานของประชากรเพื่อประมาณจำนวนและลักษณะของกำลังแรงงานภายในประเทศและในจังหวัดต่าง ๆ ในแต่ละไตรมาสของข้อมูลสถิติที่ได้จากการสำรวจ

1. จำนวนประชากรในวัยทำงาน (อายุ 15 ปีขึ้นไป) และจำนวนประชากรนอกวัยทำงานจำแนกตามเพศ

2. จำนวนประชากรในวัยทำงาน จำแนกตามสถานภาพแรงงาน อายุ เพศ สถานภาพสมรส การศึกษาที่สำเร็จ

3. จำนวนผู้มีงานทำ จำแนกตามลักษณะที่น่าสนใจ เช่น อายุ เพศ การศึกษาที่สำเร็จ อาชีพ อุตสาหกรรม สถานภาพการทำงาน ชั่วโมงทำงาน ค่าจ้าง เงินเดือน และผลประโยชน์อื่น ๆ ที่ได้รับจากการทำงาน

4. จำนวนผู้ว่างงาน จำแนกตามลักษณะบางประการที่น่าสนใจ เช่น ระยะเวลาในการหางานทำ งานที่ทำครั้งสุดท้าย สาเหตุการว่างงาน เป็นต้น

## 2. คุ่มรวม

ประชากรที่อาศัยอยู่ในครัวเรือนส่วนบุคคล และครัวเรือนกลุ่มบุคคลประเภทคนงาน

## 3. สัปดาห์แห่งการสำรวจ

หมายถึง ระยะเวลา 7 วัน นับจากวันก่อนวันสัมภาษณ์ย้อนหลังไป 7 วัน เช่น วันสัมภาษณ์คือ วันที่ 9 เมษายน พ.ศ. 2567 “ ระหว่าง 7 วันก่อนวันสัมภาษณ์ ” คือ ระหว่างวันที่ 2 ถึง วันที่ 8 เมษายน พ.ศ. 2567

## 4. คำอธิบายศัพท์/แนวคิด/คำจำกัดความ

สำนักงานสถิติแห่งชาติ ได้ปรับปรุงแนวคิดและคำนิยามที่ใช้ในการสำรวจภาวะการทำงานของประชากรหลายครั้ง โดยมีวัตถุประสงค์เพื่อให้สอดคล้องกับสภาพที่แท้จริงทางสังคมและเศรษฐกิจของประเทศตลอดจนความต้องการของผู้ใช้ข้อมูล และสอดคล้องกับมาตรฐานสากลขององค์การแรงงานระหว่างประเทศ (ILO) กับองค์การสหประชาชาติ (UN) แนวคิดและคำนิยามที่ใช้ในการสำรวจไตรมาสนี้ ได้เริ่มใช้มาตั้งแต่รอบที่ 1 พ.ศ. 2526 มีการปรับปรุงบ้างตามลำดับ และตั้งแต่

ไตรมาสที่ 1 พ.ศ. 2544 ได้กำหนดอายุขั้นต่ำของประชากรวัยทำงานเป็น 15 ปี

## คำนิยามที่สำคัญ ๆ ที่ใช้ในการสำรวจ มีดังนี้

### ผู้มีงานทำ

**ผู้มีงานทำ** หมายถึง บุคคลที่มีอายุ 15 ปีขึ้นไป และในสัปดาห์แห่งการสำรวจมีลักษณะอย่างหนึ่งอย่างใด ดังต่อไปนี้

1. ได้ทำงานตั้งแต่ 1 ชั่วโมงขึ้นไป โดยได้รับค่าจ้าง เงินเดือน ผลกำไร เงินปันผลค่าตอบแทนที่มีลักษณะอย่างอื่นสำหรับผลงานที่ทำ เป็นเงินสดหรือสิ่งของ

2. ไม่ได้ทำงาน หรือทำงานน้อยกว่า 1 ชั่วโมง แต่เป็นบุคคลที่มีลักษณะอย่างหนึ่งอย่างใด ดังต่อไปนี้ (ซึ่งจะถือว่าเป็น **ผู้ที่ปกติมีงานประจำ**)

2.1 ยังได้รับค่าตอบแทน ค่าจ้าง หรือผลประโยชน์อื่น ๆ หรือผลกำไรจากงานหรือธุรกิจ ในระหว่างที่ไม่ได้ทำงาน

2.2 ไม่ได้รับ ค่าตอบแทน ค่าจ้าง หรือผลประโยชน์อื่น ๆ หรือผลกำไรจากงานหรือธุรกิจ ในระหว่างที่ไม่ได้ทำงาน แต่ยังมีงานหรือธุรกิจที่จะกลับไปทำ

3. ทำงานอย่างน้อย 1 ชั่วโมง โดยไม่ได้รับค่าจ้างในวิสาหกิจหรือไร่นาเกษตรของหัวหน้าครัวเรือนหรือของสมาชิกในครัวเรือน

### ผู้ว่างงาน

**ผู้ว่างงาน** หมายถึง บุคคลที่มีอายุ 15 ปีขึ้นไป และในสัปดาห์แห่งการสำรวจมีลักษณะอย่างหนึ่งอย่างใด ดังต่อไปนี้

1. ไม่ได้ทำงานและไม่มีการมีงานประจำ แต่ได้หางาน สมัครงานหรือรอการบรรจุ ในระหว่าง 30 วันก่อนวันสัมภาษณ์

2. ไม่ได้ทำงานและไม่มีการมีงานประจำ และได้หางานทำในระหว่าง 30 วันก่อนวันสัมภาษณ์ แต่พร้อมที่จะทำงานในสัปดาห์แห่งการสำรวจ

## กำลังแรงงานปัจจุบัน

**กำลังแรงงานปัจจุบัน** หมายถึง บุคคลที่มีอายุ 15 ปีขึ้นไป ซึ่งในสัปดาห์แห่งการสำรวจมีงานทำหรือว่างงาน ตามคำนิยามที่ได้ระบุข้างต้น

## กำลังแรงงานที่รอฤดูกาล

**กำลังแรงงานที่รอฤดูกาล** หมายถึง บุคคลที่มีอายุ 15 ปีขึ้นไป ในสัปดาห์แห่งการสำรวจเป็นผู้ไม่เข้าข่ายคำนิยามของผู้มีงานทำ หรือผู้ว่างงาน แต่เป็นผู้รอฤดูกาลที่เหมาะสมเพื่อที่จะทำงาน และเป็นบุคคลที่ตามปกติจะทำงานที่ไม่ได้รับสิ่งตอบแทนในไร่นาเกษตร หรือธุรกิจซึ่งทำกิจกรรมตามฤดูกาล โดยมีหัวหน้าครัวเรือน หรือสมาชิกคนอื่น ๆ ในครัวเรือนเป็นเจ้าของหรือผู้ดำเนินการ

## กำลังแรงงานรวม

**กำลังแรงงานรวม** หมายถึง บุคคลทุกคนที่มีอายุ 15 ปีขึ้นไป ในสัปดาห์แห่งการสำรวจเป็นผู้อยู่ในกำลังแรงงานปัจจุบัน หรือเป็นผู้ถูกจัดจำแนกอยู่ในประเภทกำลังแรงงานที่รอฤดูกาลตามคำนิยามที่ได้ระบุข้างต้น

## ผู้ไม่อยู่ในกำลังแรงงาน

**ผู้ไม่อยู่ในกำลังแรงงาน** หมายถึง บุคคลที่ไม่เข้าข่ายคำนิยามของผู้อยู่ในกำลังแรงงานในสัปดาห์แห่งการสำรวจ คือ

บุคคลซึ่งในสัปดาห์แห่งการสำรวจมีอายุ 15 ปีขึ้นไป แต่ไม่ได้ทำงาน และไม่พร้อมที่จะทำงาน เนื่องจากเป็นผู้ที่

1. ทำงานบ้าน
2. เรียนหนังสือ
3. ยังเด็กเกินไป หรือชรามาก
4. ไม่สามารถทำงานได้ เนื่องจากพิการทางร่างกายหรือจิตใจ หรือเจ็บป่วยเรื้อรัง
5. ไม่สมัครใจทำงาน
6. ทำงานโดยไม่ได้รับค่าจ้าง ผลกำไรส่วนแบ่ง หรือสิ่งตอบแทนอื่น ๆ ให้แก่บุคคลซึ่งมิได้

เป็นสมาชิกในครัวเรือนเดียวกัน

7. ทำงานให้แก่องค์กร หรือสถาบันการกุศลต่างๆ โดยไม่ได้รับค่าจ้างผลกำไรส่วนแบ่ง หรือสิ่งตอบแทนอย่างใด

8. ไม่พร้อมที่จะทำงาน เนื่องจากเหตุผลอื่น

## งาน

**งาน** หมายถึง กิจกรรมที่ทำที่มีลักษณะอย่างหนึ่งอย่างใด ดังต่อไปนี้

1. กิจกรรมที่ทำแล้วได้รับค่าตอบแทนเป็นเงินหรือสิ่งของ ค่าตอบแทนที่เป็นเงิน อาจจ่ายเป็นรายเดือน รายสัปดาห์ รายวัน หรือรายชิ้น
2. กิจกรรมที่ทำแล้วได้ผลกำไร หรือหวังที่จะได้รับผลกำไร หรือส่วนแบ่งเป็นการตอบแทน
3. กิจกรรมที่ทำให้กับธุรกิจของสมาชิกในครัวเรือน โดยไม่ได้รับค่าจ้างหรือผลกำไรตอบแทนอย่างใด ซึ่งสมาชิกในครัวเรือนที่ประกอบธุรกิจนั้นจะมีสถานภาพการทำงาน เป็นประกอบธุรกิจส่วนตัว หรือนายจ้าง

## อาชีพ

**อาชีพ** หมายถึง ประเภทหรือชนิดของงานที่บุคคลนั้นทำอยู่ บุคคลส่วนมากมีอาชีพเดียวสำหรับบุคคลที่ในสัปดาห์แห่งการสำรวจมีอาชีพมากกว่า 1 อาชีพให้นับอาชีพที่มีชั่วโมงทำงานมากที่สุด ถ้าชั่วโมงทำงานแต่ละอาชีพเท่ากันให้นับอาชีพที่มีรายได้มากกว่า ถ้าชั่วโมงทำงานและรายได้ที่ได้รับจากแต่ละอาชีพเท่ากันให้นับอาชีพที่ผู้ตอบสัมภาษณ์พอใจมากที่สุด ถ้าผู้ตอบสัมภาษณ์ตอบไม่ได้ให้นับอาชีพที่ได้ทำมานานที่สุด การจัดจำแนกประเภทอาชีพ ตั้งแต่ไตรมาสที่ 1 พ.ศ. 2554 ปรับใช้ตาม International Standard Classification of Occupation, 2008 (ISCO – 08) ขององค์การแรงงานระหว่างประเทศ (ILO)

ก่อน พ.ศ. 2553 การจัดประเภทอาชีพจำแนกตามความเหมาะสมกับลักษณะอาชีพของประเทศไทย โดยอ้างอิง International Standard Classification of Occupation, 1988 (ISCO – 88)

## อุตสาหกรรม

**อุตสาหกรรม** หมายถึง ประเภทของกิจกรรมทางเศรษฐกิจที่ได้ดำเนินการโดยสถานประกอบการที่บุคคลนั้นกำลังทำงานอยู่ หรือประเภทของธุรกิจซึ่งบุคคลนั้นได้ดำเนินการอยู่ในสัปดาห์แห่งการสำรวจ ถ้าบุคคลหนึ่งมีอาชีพมากกว่าหนึ่งอย่าง ให้บันทึกอุตสาหกรรมตามอาชีพที่บันทึกไว้ การจัดจำแนกประเภทอุตสาหกรรม ตั้งแต่ไตรมาสที่ 1 พ.ศ. 2554 ปรับใช้ตาม Thailand Standard Industrial Classification, (TSIC 2009)

ก่อน พ.ศ. 2553 การจัดประเภทอุตสาหกรรมจำแนกตามความเหมาะสมกับลักษณะอุตสาหกรรมของประเทศไทย โดยอ้างอิง International Standard Industrial Classification of All Economic Activities, (ISIC : 1989)

## สถานภาพการทำงาน

**สถานภาพการทำงาน** หมายถึง สถานะของบุคคลที่ทำงานในสถานที่ที่ทำงานหรือธุรกิจ แบ่งออกเป็น 5 ประเภท คือ

**1. นายจ้าง** หมายถึง ผู้ประกอบธุรกิจของตนเองเพื่อหวังผลกำไร หรือส่วนแบ่ง และได้จ้างบุคคลอื่นมาทำงานในธุรกิจในฐานะลูกจ้าง

**2. ประกอบธุรกิจส่วนตัวโดยไม่มีลูกจ้าง** หมายถึง ผู้ประกอบธุรกิจของตนเองโดยลำพังผู้เดียว หรืออาจมีบุคคลอื่นมาร่วมกิจการด้วยเพื่อหวังผลกำไร หรือส่วนแบ่งและไม่ได้จ้างลูกจ้างแต่อาจมีสมาชิกในครัวเรือนหรือผู้ฝึกงานมาช่วยทำงานโดยไม่ได้รับค่าจ้าง หรือค่าตอบแทนอย่างอื่นสำหรับงานที่ทำ

**3. ช่วยธุรกิจในครัวเรือนโดยไม่ได้รับค่าจ้าง** หมายถึง ผู้ที่ช่วยทำงานโดยไม่ได้รับค่าจ้างในไร่นาเกษตร หรือในธุรกิจของสมาชิกในครัวเรือน

**4. ลูกจ้าง** หมายถึง ผู้ที่ทำงานโดยได้รับค่าจ้างเป็นรายเดือน รายสัปดาห์ รายวัน รายชิ้น หรือเหมาจ่าย ค่าตอบแทนที่ได้รับจากการทำงาน อาจจะเป็นเงิน หรือสิ่งของ

## ลูกจ้างแบ่งออกเป็น 3 ประเภท

**4.1 ลูกจ้างรัฐบาล** หมายถึง ข้าราชการ พนักงานเทศบาล พนักงานองค์การบริหารส่วนจังหวัด ตลอดจนลูกจ้างประจำ และชั่วคราวของรัฐบาล

**4.2 ลูกจ้างรัฐวิสาหกิจ** หมายถึง ผู้ที่ทำงานให้กับหน่วยงานรัฐวิสาหกิจ

**4.3 ลูกจ้างเอกชน** หมายถึง ผู้ที่ทำงานให้กับเอกชน หรือธุรกิจของเอกชน รวมทั้งผู้ที่รับจ้างทำงานบ้าน

**5. การรวมกลุ่ม** หมายถึง กลุ่มคนที่มาร่วมกันทำงานโดยมีวัตถุประสงค์เพื่อพึ่งตนเอง และช่วยเหลือซึ่งกันและกัน สมาชิกแต่ละคนมีความเท่าเทียมกันในการกำหนดการทำงานทุกขั้นตอน ไม่ว่าเป็นการลงทุน การขาย งานอื่นๆ ของกิจการที่ทำ ตลอดจนการแบ่งรายได้ให้แก่สมาชิกตามที่ตกลงกัน (การรวมกลุ่มดังกล่าวอาจจดทะเบียนจัดตั้งในรูปของสหกรณ์หรือไม่ก็ได้)

การจัดจำแนกประเภทสถานภาพการทำงาน ตั้งแต่ไตรมาสที่ 1 พ.ศ. 2544 ใช้ตาม International Classification of Status in Employment, 1993 (ICSE – 93) ขององค์การแรงงานระหว่างประเทศ (ILO) มีสถานภาพการทำงานเพิ่มขึ้นอีก 1 กลุ่มคือ การรวมกลุ่ม (Member of Producers' Cooperative)

## ชั่วโมงทำงาน

**ชั่วโมงทำงาน** หมายถึง จำนวนชั่วโมงทำงานจริงทั้งหมด ในสัปดาห์แห่งการสำรวจ สำหรับบุคคลที่มีอาชีพมากกว่าหนึ่งอาชีพ ชั่วโมงทำงาน หมายถึง ยอดรวมของชั่วโมงทำงานทุกอาชีพ สำหรับผู้ที่มีงานประจำซึ่งไม่ได้ทำงานในสัปดาห์แห่งการสำรวจให้บันทึกจำนวนชั่วโมงเป็น 0 ชั่วโมง

การสำรวจก่อนปี พ.ศ. 2544 ผู้ที่มีงานประจำซึ่งไม่ได้ทำงานในสัปดาห์แห่งการสำรวจ ให้นับจำนวนชั่วโมงทำงานปกติต่อสัปดาห์เป็นชั่วโมงทำงาน

## รายได้ของลูกจ้าง

**รายได้ของลูกจ้าง** หมายถึง รายได้ของผู้ที่มีสถานภาพการทำงานเป็น ลูกจ้าง ที่ได้รับมาจากการทำงานของอาชีพที่ทำในสัปดาห์แห่งการสำรวจ ซึ่งประกอบด้วยค่าจ้างและผลประโยชน์ตอบแทนอื่นๆ สำหรับลูกจ้าง

## ระยะเวลาของการหางานทำ

**ระยะเวลาของการหางานทำ** หมายถึง ระยะเวลาที่ผู้ว่างงานได้ออกหางานทำ ให้นับตั้งแต่วันที่เริ่มหางานทำจนถึงวันสุดท้ายก่อนวันสัมภาษณ์

## คาบการแฉงนับ

**คาบการแฉงนับ** หมายถึง ระยะเวลาที่พนักงานออกไปสัมภาษณ์บุคคลในครัวเรือนตัวอย่าง ซึ่งโดยปกติเป็นวันที่ 1 - 12 ของทุกเดือน

## ประเภทของครัวเรือนที่อยู่ในขอบข่ายการสำรวจ

ครัวเรือนที่อยู่ในขอบข่ายการสำรวจแบ่งได้เป็น 2 ประเภท คือ

**1. ครัวเรือนส่วนบุคคล** ประกอบด้วยครัวเรือนหนึ่งคน คือ บุคคลเดียวซึ่งหุงหาอาหารและจัดหาสิ่งอุปโภคบริโภคที่จำเป็นแก่การครองชีพโดยไม่เกี่ยวกับผู้ใดซึ่งอาจพำนักอยู่ในเคหสถานเดียวกันหรือครัวเรือนที่มีบุคคลตั้งแต่สองคนขึ้นไปร่วมกันจัดหา และใช้สิ่งอุปโภคบริโภคที่จำเป็นแก่การครองชีพร่วมกัน ครัวเรือนส่วนบุคคลอาจอาศัยอยู่ในเคหะที่เป็นเรือนไม้ ตึกแถว ห้องแถว ห้องชุด เรือแพ เป็นต้น

## 2. ครัวเรือนกลุ่มบุคคล

**2.1 ประเภทคนงาน** ได้แก่ ครัวเรือนซึ่งประกอบด้วย บุคคลหลายคนอยู่กินร่วมกันในที่อยู่แห่งหนึ่ง เช่น ที่พักคนงาน เป็นต้น

**2.2 ประเภทสถาบัน** ซึ่งหมายถึง บุคคลหลายคนอยู่ร่วมกันในสถานที่อยู่แห่งหนึ่ง เช่น สถานที่กักกัน วัด กรมทหาร โดยไม่แยกที่อยู่เป็นสัดส่วนเฉพาะคนหรือเฉพาะครัวเรือน นักเรียนที่อยู่ประจำที่โรงเรียนหรือในหอพักนักเรียน เป็นต้น **ไม่อยู่ในคัมรวมของการสำรวจนี้**

## ระดับการศึกษาที่สำเร็จ

ได้จำแนกการศึกษาตามระดับการศึกษาที่สำเร็จดังนี้

**1. ไม่มีการศึกษา** หมายถึง บุคคลที่ไม่เคยเข้าศึกษาในโรงเรียน หรือไม่เคยได้รับการศึกษา

**2. ต่ำกว่าประถมศึกษา** หมายถึง บุคคลที่สำเร็จการศึกษาต่ำกว่าชั้นประถมปีที่ 6 หรือชั้นประถมปีที่ 7 หรือชั้น ม.3 เดิม

**3. สำเร็จประถมศึกษา** หมายถึง บุคคลที่สำเร็จการศึกษาตั้งแต่ชั้นประถมปีที่ 6 หรือชั้นประถมปีที่ 7 หรือชั้น ม.3 เดิมขึ้นไป แต่ไม่สำเร็จระดับการศึกษาที่สูงกว่า

**4. สำเร็จมัธยมศึกษาตอนต้น** หมายถึง บุคคลที่สำเร็จการศึกษาตั้งแต่ชั้น ม.3 ม.ศ.3 หรือ ม.6 เดิมขึ้นไป แต่ไม่สำเร็จระดับการศึกษาที่สูงกว่า

## 5. สำเร็จมัธยมศึกษาตอนปลาย

**5.1 สายสามัญ** หมายถึง บุคคลที่สำเร็จการศึกษาประเภทสามัญศึกษาตั้งแต่ชั้น ม.6 ม.ศ.5 หรือ ม.8 เดิมขึ้นไป แต่ไม่สำเร็จระดับการศึกษาที่สูงกว่า

**5.2 อาชีวศึกษา** หมายถึง บุคคลที่สำเร็จการศึกษาประเภทอาชีวศึกษาหรือวิชาชีพที่เรียนต่อจากระดับมัธยมศึกษาตอนต้นหรือเทียบเท่า โดยมีหลักสูตรไม่เกิน 3 ปี และไม่สำเร็จระดับการศึกษาที่สูงกว่า

**5.3 วิชาการศึกษา** หมายถึง บุคคลที่สำเร็จการศึกษาประเภทวิชาการศึกษา (การฝึกหัดครู) ในระดับมัธยมศึกษาตอนปลายหรือเทียบเท่าขึ้นไปแต่ไม่สำเร็จระดับการศึกษาที่สูงกว่า

## 6. อุดมศึกษา

**6.1 สายวิชาการ** หมายถึง บุคคลที่สำเร็จการศึกษาประเภทสามัญศึกษาหรือสายวิชาการ โดยได้รับวุฒิปริญญาตรีปริญญาตรี โท เอก

**6.2 สายวิชาชีพ** หมายถึง บุคคลที่สำเร็จการศึกษาประเภทอาชีวศึกษา หรือสายวิชาชีพที่ได้รับประกาศนียบัตรวิชาชีพชั้นสูง หรือเทียบเท่าอนุปริญญา ปริญญาตรี

**6.3 สายวิชาการศึกษา** หมายถึง บุคคลที่สำเร็จการศึกษาประเภทวิชาการศึกษา และได้รับประกาศนียบัตรระดับอนุปริญญาและปริญญาตรี

**7. อาชีวศึกษาระยะสั้น** หมายถึง บุคคลที่สำเร็จการศึกษาหรือการฝึกอบรมประเภทอาชีวศึกษา

ที่มีหลักสูตรไม่เกิน 1 ปี และได้รับประกาศนียบัตรหรือใบรับรองเมื่อสำเร็จการศึกษา พื้นความรู้ของผู้เข้าเรียนได้กำหนดให้แตกต่างตามวิชาเฉพาะแต่ละอย่างที่เรียน แต่อย่างต่ำต้องจบประมปีที 4 หรือเทียบเท่า

**8. อื่น ๆ** หมายถึง บุคคลที่สำเร็จการศึกษาที่ไม่สามารถเทียบชั้นได้



## บทที่ 2

### สรุปผลการสำรวจ

การสำรวจภาวะการมีงานทำของประชากรจังหวัดพังงา ซึ่งปฏิบัติงานเก็บรวบรวมข้อมูลระหว่างวันที่ 1-12 ของเดือนเมษายน พฤษภาคม และมิถุนายน พ.ศ. 2567 เป็นการสำรวจไตรมาสที่ 2 ของปี 2567 ผลการสำรวจทำให้ทราบถึงภาวะการมีงานทำ การว่างงานและลักษณะที่สำคัญบางประการของกำลังแรงงานในจังหวัดพังงาระหว่างเดือนเมษายน - มิถุนายน พ.ศ.2567

#### 1. ลักษณะของกำลังแรงงาน

จากผลการสำรวจภาวะการทำงานของประชากรระหว่างเดือนเมษายน - มิถุนายน พ.ศ. 2567 พบว่ามีจำนวนประชากรที่มีอายุ 15 ปีขึ้นไป 197,426 คน เป็นชาย 95,128 คน และหญิง 102,298 คน เป็นผู้อยู่ในกำลังแรงงาน 119,799 คน และเป็นผู้อยู่นอกกำลังแรงงาน 77,627 คน

สำหรับผู้อยู่ในกำลังแรงงาน มีจำนวน 119,799 คน คิดเป็นร้อยละ 60.7 ของประชากรผู้มี

อายุ 15 ปีขึ้นไป เป็นชาย 74,098 คน เป็นหญิง 45,701 คน ผู้อยู่ในกำลังแรงงานประกอบด้วยผู้มีงานทำ จำนวน 118,561 คน (ร้อยละ 60.1) ผู้ว่างงาน จำนวน 1,237 คน (ร้อยละ 0.6) และไม่มีผู้ที่รอฤดูกาล

ส่วนผู้อยู่นอกกำลังแรงงาน มีจำนวน 77,627 คน คิดเป็นร้อยละ 39.3 ของประชากรผู้มีอายุ 15 ปีขึ้นไป ประกอบด้วย ผู้ที่ทำงานบ้าน จำนวน 30,319 คน (ร้อยละ 15.3) ผู้ที่เรียนหนังสือ จำนวน 12,637 คน (ร้อยละ 6.4) ผู้ที่ยังเด็กหรือผู้ชราหรือผู้ป่วยผู้พิการไม่สามารถทำงานได้ จำนวน 27,584 คน (ร้อยละ 14.0) ผู้ที่ดูแลเด็กหรือผู้สูงอายุหรือผู้ป่วยหรือผู้พิการ จำนวน 1,134 คน (ร้อยละ 0.6) และอื่น ๆ ได้แก่พักผ่อน เกษียณการทำงาน ไม่สมัครใจทำงาน ผู้ทำงานให้แก่บุคคลซึ่งมิได้เป็นสมาชิกในครัวเรือนเดียวกันหรือองค์กรการกุศลสถาบันต่าง ๆ โดยไม่ได้รับค่าจ้างผลกำไร ส่วนแบ่งหรือสิ่งตอบแทน แต่อย่างใดจำนวน 5,953 คน (ร้อยละ 3.0)

#### ตาราง ก จำนวนและร้อยละของประชากรอายุ 15 ปีขึ้นไป จำแนกตามสถานภาพแรงงานและเพศ

สถานภาพแรงงาน	รวม		ชาย		หญิง	
	จำนวน	ร้อยละ	จำนวน	ร้อยละ	จำนวน	ร้อยละ
ประชากรอายุ 15 ปีขึ้นไป	197,426	100.0	95,128	100.0	102,298	100.0
กำลังแรงงานรวม	119,799	60.7	74,098	77.9	45,701	44.7
1. กำลังแรงงานปัจจุบัน	119,799	60.7	74,098	77.9	45,701	44.7
1.1 ผู้มีงานทำ	118,562	60.1	73,210	77.0	45,351	44.3
1.2 ผู้ว่างงาน	1,237	0.6	888	0.9	349	0.3
2. กำลังแรงงานที่รอฤดูกาล	n.a.	n.a.	n.a.	n.a.	n.a.	n.a.
ไม่อยู่ในกำลังแรงงานอายุ 15 ปีขึ้นไป	77,627	39.3	21,030	22.1	56,597	55.3
1. ทำงานบ้าน	30,319	15.3	851	0.9	29,468	28.8
2. เรียนหนังสือ	12,637	6.4	6,185	6.5	6,452	6.3
3. เด็ก/ชรา/ป่วย/พิการจนไม่สามารถทำงานได้	27,584	14.0	10,000	10.5	17,584	17.2
4. ดูแลเด็ก/ผู้สูงอายุ/ผู้ป่วย/ผู้พิการ	1,134	0.6	241	0.3	894	0.9
5. อื่นๆ	5,953	3.0	3,753	3.9	2,199	2.1
อัตราการว่างงาน = $\frac{\text{ผู้ว่างงาน} \times 100}{\text{ผู้อยู่ในกำลังแรงงาน}}$	1.0		1.2		0.8	

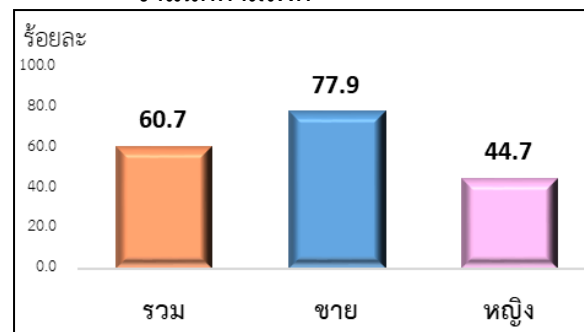
หมายเหตุ : “n.a.” ไม่มีข้อมูล

“ - - ” ต่ำกว่าร้อยละ 0.1

## 2. การมีส่วนร่วมในกำลังแรงงาน

อัตราการมีส่วนร่วมในแรงงาน หรือ ร้อยละของประชากรที่อยู่ในกำลังแรงงานรวม (ผู้มีงานทำ ผู้ว่างงาน ผู้รอฤดูกาล) ต่อประชากรที่มีอายุ 15 ปีขึ้นไป พบว่าจังหวัดพังงามีอัตราการมีส่วนร่วมในกำลังแรงงานของประชากร ร้อยละ 60.7 โดยเพศชายมีส่วนร่วมในกำลังแรงงานมากกว่า เพศหญิง (ร้อยละ 77.9 และ ร้อยละ 44.7 ตามลำดับ)

แผนภูมิ 1 อัตราการมีส่วนร่วมในกำลังแรงงาน จำแนกตามเพศ



## 3. ผู้มีงานทำ

### 3.1 การศึกษา

จากการสำรวจพบว่า ในจังหวัดพังงา ผู้มีงานทำที่มีอายุ 15 ปีขึ้นไป จำนวน 118,561 คน เป็นผู้สำเร็จการศึกษาระดับประถมศึกษามากที่สุด จำนวน 32,769 คน (ร้อยละ 27.7) รองลงมาเป็น ระดับอุดมศึกษา 27,686 คน (ร้อยละ 23.4) ระดับมัธยมศึกษาตอนต้น 20,086 คน (ร้อยละ 16.9)

ระดับมัธยมศึกษาตอนปลาย 19,856 คน (ร้อยละ 16.7) ระดับต่ำกว่าประถมศึกษา 12,804 คน (ร้อยละ 10.8) ไม่ทราบระดับการศึกษา 2,688 คน (ร้อยละ 2.3) ผู้ไม่มีการศึกษา 1,712 คน (ร้อยละ 1.4) และผู้มีการศึกษาระดับอื่นๆ 963 คน (ร้อยละ 0.8)

ตารางที่ ข จำนวนและร้อยละของผู้มีงานทำ จำแนกตามระดับการศึกษาที่สำเร็จและเพศ

ระดับการศึกษาที่สำเร็จ	รวม		ชาย		หญิง	
	จำนวน	ร้อยละ	จำนวน	ร้อยละ	จำนวน	ร้อยละ
ยอดรวม	118,561	100	73,210	100	45,351	100.0
1. ไม่มีการศึกษา	1,712	1.4	1,148	1.6	564	1.2
2. ต่ำกว่าประถมศึกษา	12,804	10.8	8,482	11.6	4,322	9.5
3. ประถมศึกษา	32,769	27.7	23,161	28.7	9,607	21.2
4. มัธยมศึกษาตอนต้น	20,086	16.9	14,354	19.6	5,732	12.7
5. มัธยมศึกษาตอนปลาย	19,856	16.7	11,916	16.3	7,939	17.5
5.1 สายสามัญ	16,519	13.9	9,711	13.3	6,808	15.0
5.2 สายอาชีพศึกษา	3,337	2.8	2,205	3.0	1,132	2.5
5.3 สายวิชาการศึกษา	n.a.	n.a.	n.a.	n.a.	n.a.	n.a.
6. อุดมศึกษา	27,686	23.4	11,406	15.6	16,280	35.9
6.1 สายวิชาการ	19,580	16.5	7,380	10.1	12,200	26.9
6.2 สายวิชาชีพ	5,444	4.6	3,554	4.9	1,890	4.2
6.3 สายวิชาการศึกษา	2,662	2.2	472	0.6	2,190	4.8
7. อื่นๆ	963	0.8	797	1.1	166	0.4
8. ไม่ทราบ	2,688	2.3	1,946	2.6	742	1.6

หมายเหตุ : "n.a." ไม่มีข้อมูล

### 3.2 อาชีพ

ประชากรในจังหวัดพังงา ผู้มีอายุ 15 ปีขึ้นไป ที่มืงงานทำจำนวนทั้งสิ้น 118,561 คน เมื่อจำแนกตามอาชีพ พบว่ามีผู้ปฏิบัติงานที่มีฝีมือในด้านการเกษตรและการประมงมากที่สุด 39,869 คน หรือร้อยละ 33.6 รองลงมา คือ พนักงานบริการและจำหน่ายสินค้า มีประมาณ 26,568 คน หรือร้อยละ 22.4 ผู้ประกอบอาชีพขั้นพื้นฐานต่าง ๆ ในด้านการขายและ

การให้บริการ มีประมาณ 15,322 คน หรือร้อยละ 12.9 ผู้ปฏิบัติงานทางด้านช่างฝีมือและผู้ปฏิบัติงานที่เกี่ยวข้องๆ มีประมาณ 10,563 คน หรือร้อยละ 8.9 ผู้ควบคุมเครื่องจักรโรงงานและเครื่องจักร และผู้ปฏิบัติงานด้านการประกอบ มีประมาณ 8,133 คน หรือร้อยละ 6.9 ส่วนที่เหลือทำงานอยู่ในอาชีพอื่น ๆ

ตาราง ค จำนวนและร้อยละของผู้มีงานทำ จำแนกตามอาชีพและเพศ

อาชีพ	รวม		ชาย		หญิง	
	จำนวน	ร้อยละ	จำนวน	ร้อยละ	จำนวน	ร้อยละ
ยอดรวม	118,561	100.0	73,210	100.0	45,351	100.0
1. ผู้จัดการข้าราชการอาวุโส และผู้บัญชาตติภพหมาย	4,625	3.9	4,035	5.5	590	1.3
2. ผู้ประกอบวิชาชีพด้านต่างๆ	5,238	4.4	520	0.7	4,718	10.4
3. เจ้าหน้าที่เทคนิคและผู้ประกอบวิชาชีพที่เกี่ยวข้องๆ	3,769	3.2	1,709	2.3	2,060	4.6
4. เสมียน	4,475	3.8	736	1.0	3,740	8.2
5. พนักงานบริการและจำหน่ายสินค้า	26,568	22.4	8,669	11.9	17,899	39.5
6. ผู้ปฏิบัติงานที่มีฝีมือในด้านการเกษตร ป่าไม้ และการประมง	39,869	33.6	30,988	42.3	8,881	19.6
7. ช่างฝีมือและผู้ปฏิบัติงานที่เกี่ยวข้องๆ	10,563	8.9	7,263	9.9	3,300	7.3
8. ผู้ควบคุมเครื่องจักรโรงงาน และเครื่องจักรฯ	8,133	6.9	8,090	11.1	43	--
9. ผู้ประกอบอาชีพ อาชีพขั้นพื้นฐานต่างๆ	15,322	12.9	11,202	15.3	4,121	9.1
10. คนงานซึ่งมิได้จำแนกไว้ในหมวดอื่น	n.a.	n.a.	n.a.	n.a.	n.a.	n.a.

หมายเหตุ : "n.a." ไม่มีข้อมูล

"--" ต่ำกว่าร้อยละ 0.1

### 3.3 กิจกรรมทางเศรษฐกิจ

เมื่อพิจารณาถึงประเภทกิจกรรมทางเศรษฐกิจของผู้มีงานทำในจังหวัดพังงา พบว่ากิจกรรมที่มีผู้ทำงานมากที่สุด คือ ผู้มีงานทำในภาคการเกษตรกรรม มีประมาณ 43,783 คน (ร้อยละ 36.9) สำหรับผู้มีงานทำนอกภาคเกษตรกรรม ส่วนใหญ่เป็นผู้ทำงานในสาขาการขายส่งและการขายปลีก การซ่อมยานยนต์ และรถจักรยานยนต์ มีประมาณ 23,882 คน (ร้อยละ 20.1) รองลงมา คือ สาขาที่พัก

แรมและการบริการด้านอาหาร มีประมาณ 11,512 คน (ร้อยละ 9.7) สาขาการผลิต มีประมาณ 8,609 คน (ร้อยละ 7.3) สาขาการบริหารราชการและป้องกันประเทศ มีประมาณ 7,244 คน (ร้อยละ 6.1) การก่อสร้าง มีประมาณ 6,535 คน (ร้อยละ 5.5) การศึกษา มีประมาณ 3,186 คน (ร้อยละ 2.7) ส่วนที่เหลือจะกระจายอยู่ในกิจกรรมอื่น ๆ

ตาราง ง จำนวนและร้อยละของผู้มีงานทำ จำแนกตามกิจกรรมทางเศรษฐกิจและเพศ

กิจกรรมทางเศรษฐกิจ	รวม		ชาย		หญิง	
	จำนวน	ร้อยละ	จำนวน	ร้อยละ	จำนวน	ร้อยละ
ยอดรวม	118,561	100.0	73,210	100.0	45,351	100.0
<b>ภาคการเกษตรกรรม</b>						
1. เกษตรกรรม การป่าไม้ และการประมง	43,783	36.9	35,421	48.4	8,362	18.5
<b>นอกภาคการเกษตรกรรม</b>						
1. การทำเหมืองแร่ เหมืองหิน	224	0.2	224	0.3	n.a.	n.a.
2. การผลิต	8,609	7.3	3,917	5.4	4,692	10.3
3. การไฟฟ้า ก๊าซ ไอน้ำ และระบบปรับอากาศ	361	0.3	298	0.4	63	0.2
4. การจัดหา น้ำ การจัดการและบำบัดน้ำเสียของเสีย และสิ่งปฏิกูล	52	--	n.a.	n.a.	52	0.1
5. การก่อสร้าง	6,535	5.5	6,210	8.5	325	0.7
6. การขายส่งและการขายปลีก การซ่อมยานยนต์ และรถจักรยานยนต์	23,882	20.1	13,531	18.5	10,352	22.8
7. การขนส่งและสถานที่เก็บสินค้า	2,421	2.0	1,357	1.9	1,065	2.3
8. ที่พักแรมและการบริการด้านอาหาร	11,512	9.7	4,205	5.7	7,307	16.1
9. ข้อมูลข่าวสารและการสื่อสาร	n.a.	n.a.	n.a.	n.a.	n.a.	n.a.
10. กิจการทางการเงินและการประกันภัย	1,261	1.1	n.a.	n.a.	1,261	2.8
11. กิจกรรมอสังหาริมทรัพย์	340	0.3	31	--	309	0.7
12. กิจกรรมทางวิชาชีพ วิทยาศาสตร์ และเทคนิค	438	0.4	223	0.3	215	0.5
13. การบริหารและการสนับสนุน	1,412	1.2	867	1.2	545	1.2
14. การบริหารราชการและป้องกันประเทศ	7,244	6.1	4,316	5.9	2,927	6.5
15. การศึกษา	3,186	2.7	544	0.7	2,643	5.8
16. สุขภาพ และสังคมสงเคราะห์	3,149	2.7	1,095	1.5	2,054	4.5
17. ศิลปะ ความบันเทิง นันทนาการ	1,721	1.5	570	0.8	1,150	2.5
18. กิจกรรมบริการด้านอื่นๆ	2,034	1.7	401	0.5	1,633	3.6
19. ลูกจ้างในครัวเรือนส่วนบุคคล	396	0.3	n.a.	n.a.	396	0.9
20. องค์กรระหว่างประเทศ	n.a.	n.a.	n.a.	n.a.	n.a.	n.a.
21. ไม่ทราบ	n.a.	n.a.	n.a.	n.a.	n.a.	n.a.

หมายเหตุ : “n.a.” ไม่มีข้อมูล  
 “ -- ” ต่ำกว่าร้อยละ 0.1

3.4 สถานภาพการทำงาน

สถานภาพการทำงานในไตรมาสนี้ พบว่าผู้มีงานทำ มีประมาณ 47,210 คน (ร้อยละ 39.9) ทำงานในฐานะเอกชน รองลงมาคือ ทำงานส่วนตัว โดยไม่มีลูกจ้าง มีประมาณ 40,238 คน (ร้อยละ 33.9) ลูกจ้างรัฐบาล มีประมาณ 13,525 คน (ร้อยละ 11.4) ช่วยธุรกิจส่วนตัวในครัวเรือน มีประมาณ 10,320 คน (ร้อยละ 8.7) และเป็นนายจ้าง จำนวน 7,245 คน (ร้อยละ 6.1) และมีการรวมกลุ่มในไตรมาสที่ 2 นี้ มีเพียงเล็กน้อยเท่านั้น

แผนภูมิ 2 ร้อยละของผู้มีงานทำ จำแนกตาม



ตาราง จ จำนวนและร้อยละของผู้มีงานทำ จำแนกตามสถานภาพการทำงานและเพศ

สถานภาพการทำงาน	รวม		ชาย		หญิง	
	จำนวน	ร้อยละ	จำนวน	ร้อยละ	จำนวน	ร้อยละ
ยอดรวม	118,561	100.0	73,210	100.0	45,351	100.0
นายจ้าง	7,245	6.1	5,979	8.2	1,266	2.8
ลูกจ้างรัฐบาล	13,525	11.4	6,240	8.5	7,286	16.1
ลูกจ้างเอกชน	47,210	39.9	30,789	42.0	16,421	36.2
ทำงานส่วนตัว	40,239	34.0	23,414	32.0	16,825	37.1
ช่วยธุรกิจครอบครัว	10,320	8.7	6,789	9.3	3,532	7.8
การรวมกลุ่ม	23	--	n.a.	n.a.	23	--

หมายเหตุ: “n.a.” ไม่มีข้อมูล

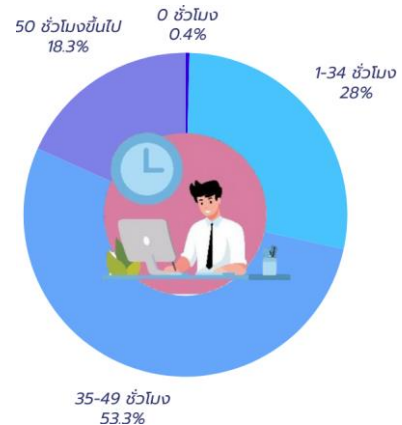
“ -- ” ต่ำกว่าร้อยละ 0.1

### 3.5 ชั่วโมงการทำงาน

ผู้มีงานทำในจังหวัดพังงา ส่วนใหญ่ (ร้อยละ 71.6) ทำงานตั้งแต่ 35 ชั่วโมงขึ้นไปต่อสัปดาห์ซึ่งถือว่าเป็นผู้มีงานทำเต็มประสิทธิภาพ โดยสามารถจำแนกเป็นผู้มีงานทำระหว่าง 35-49 ชั่วโมงต่อสัปดาห์ร้อยละ 53.3 และทำงานตั้งแต่ 50 ชั่วโมงต่อสัปดาห์ขึ้นไปร้อยละ 18.3 ในขณะที่ผู้ทำงานไม่เต็มประสิทธิภาพหรือผู้มีงานทำที่ทำงานระหว่าง 1-34 ชั่วโมงต่อสัปดาห์คิดเป็นร้อยละ 28.0 สำหรับผู้มีงานประจำแต่ไม่ได้ทำงานในสัปดาห์แห่งการสำรวจหรือทำงานน้อยกว่า 1 ชั่วโมงต่อสัปดาห์มีเพียงร้อยละ 0.4

แผนภูมิ 3 ร้อยละของผู้มีงานทำ จำแนกตามชั่วโมง

การทำงานต่อสัปดาห์



ตาราง ฉ จำนวนและร้อยละของผู้มีงานทำ จำแนกตามชั่วโมงทำงานต่อสัปดาห์และเพศ

ชั่วโมงทำงานต่อสัปดาห์	รวม		ชาย		หญิง	
	จำนวน	ร้อยละ	จำนวน	ร้อยละ	จำนวน	ร้อยละ
ยอดรวม	118,561	100.0	73,210	100.0	45,351	100.0
1. 0 ชั่วโมง	466	0.4	336	0.5	130	0.3
2. 1-34 ชั่วโมง	33,180	27.9	22,292	30.4	10,889	24.0
3. 35-49 ชั่วโมง	63,162	53.3	37,558	51.3	25,604	56.5
4. 50 ชั่วโมงขึ้นไป	21,753	18.3	13,025	17.8	8,728	19.2

#### 4. การว่างงาน

อัตราการว่างงาน คือ อัตราส่วนของผู้ว่างงาน ต่อผู้อยู่ในกำลังแรงงานรวม แสดงเป็นค่าร้อยละ

จากผลการสำรวจในไตรมาสที่ 2 พบว่า จังหวัดพังงา มีจำนวนผู้ว่างงาน 1,237 คน คิดเป็นอัตราการว่างงานร้อยละ 1.0 เมื่อพิจารณาตามเพศของผู้ว่างงานพบว่า อัตราการว่างงานของเพศหญิง (ร้อยละ 0.8) น้อยกว่าเพศชาย (ร้อยละ 1.2)

ตาราง ข จำนวนและอัตราการว่างงาน จำแนกตามเพศ

	ผู้อยู่ในกำลังแรงงาน	ผู้ว่างงาน		
		จำนวน	ร้อยละ	อัตรา
ยอดรวม	119,799	1,237	100.0	1.0
ชาย	74,098	888	71.8	1.2
หญิง	45,701	349	28.2	0.8

$$\text{หมายเหตุ : อัตราการว่างงาน} = \frac{\text{ผู้ว่างงาน} \times 100}{\text{ผู้อยู่ในกำลังแรงงานรวม}}$$

#### 5. ผู้เสมือนว่างงาน

ผู้เสมือนว่างงาน คือ ผู้ที่ทำงานน้อยกว่า 4 ชั่วโมงต่อวัน โดยคิดจากผู้ที่อยู่ในภาคเกษตรกรรมทำงานน้อยกว่า 20 ชั่วโมงต่อสัปดาห์และผู้ที่ยอยู่นอกภาคเกษตรกรรมทำงานน้อยกว่า 24 ชั่วโมงต่อสัปดาห์

สำหรับจังหวัดพังงามีผู้เสมือนว่างงานจำนวน 8,642 คน แบ่งเป็นภาคเกษตรกรรม จำนวน 6,457 คน (ร้อยละ 74.7) และนอกภาคเกษตรกรรม จำนวน 2,185 คน (ร้อยละ 25.3)

ตาราง ข จำนวนและร้อยละของผู้เสมือนว่างงาน จำแนกตามเพศ

กิจกรรมทางเศรษฐกิจ	รวม		ชาย		หญิง	
	จำนวน	ร้อยละ	จำนวน	ร้อยละ	จำนวน	ร้อยละ
ยอดรวม	8,642	100.0	4,636	100.0	4,006	100.0
1. ภาคเกษตร	6,457	74.7	4,058	87.5	2,399	59.9
2. นอกภาคเกษตร	2,185	25.3	578	12.5	1,607	40.1

ภาคผนวก

ภาคผนวก ก  
ระเบียบวิธี



## ภาคผนวก ก ระเบียบวิธี

### 1. วิธีการสำรวจ

การสำรวจนี้ประชากรเป้าหมาย ได้แก่ ครั้วเรือนส่วนบุคคลและครั้วเรือนกลุ่มบุคคลประเภทครั้วเรือน คนงานที่อาศัยอยู่ในเขตเทศบาลและนอกเขตเทศบาลทุกจังหวัดทั่วประเทศ ยกเว้น ครั้วเรือนชาวต่างชาติที่ทำงาน ในสถานทูตหรือองค์การระหว่างประเทศที่มีเอกสิทธิ์ทางการทูต

การสำรวจแต่ละเดือน สำนักงานสถิติแห่งชาติได้ดำเนินการสำรวจในทุกจังหวัดทั่วประเทศ แผนการเลือก ตัวอย่างที่ใช้เป็นแบบ Stratified Two-stage Sampling โดยหน่วยตัวอย่างชั้นที่หนึ่ง คือ เขตแฉงนับ (Enumeration Area : EA) จำนวน 1,990 EA ตัวอย่าง จากทั้งสิ้นจำนวน 127,460 EA และหน่วยตัวอย่างชั้นที่สอง คือ ครั้วเรือนส่วนบุคคลและสมาชิกในครั้วเรือนกลุ่มบุคคลประเภทครั้วเรือนคนงาน จำนวน 27,960 ครั้วเรือน ตัวอย่าง หรือคิดเป็นจำนวนประชาชนตัวอย่างประมาณ 95,000 คน ซึ่งขนาดตัวอย่างในแต่ละเดือน สามารถนำเสนอผลการสำรวจในระดับภาค (กรุงเทพมหานคร และ 4 ภาค) โดยจำแนกตามเขตการปกครอง คือ ในเขตเทศบาล และนอกเขตเทศบาล แต่ไม่เพียงพอสำหรับนำเสนอผลการสำรวจในระดับจังหวัดหรือพื้นที่ย่อยกว่านี้ สำหรับการนำเสนอผลการสำรวจในระดับจังหวัดได้ใช้ข้อมูลของการสำรวจ จำนวน 3 เดือน เพื่อให้ได้ขนาดตัวอย่าง เพียงพอ เช่น กรณีสรุปรายงานผลการสำรวจระดับจังหวัดในไตรมาสที่ 2 ของปี พ.ศ. 2567 ก็ได้้นำข้อมูลของเดือน เมษายน พฤษภาคม มิถุนายน 2567 มารวมกัน เป็นต้น

สำหรับขนาดตัวอย่างของจังหวัดพังงา ใช้หน่วยตัวอย่างชั้นที่หนึ่ง จำนวน 60 EA ตัวอย่าง หน่วยตัวอย่างชั้นที่สอง จำนวน 960 ครั้วเรือนตัวอย่าง

วิธีการเก็บรวบรวมข้อมูลใช้วิธีการสัมภาษณ์หัวหน้าครั้วเรือนหรือสมาชิกในครั้วเรือนตัวอย่าง โดยเจ้าหน้าที่ของสำนักงานสถิติแห่งชาติ/สำนักงานสถิติจังหวัด โดยผู้ทำการสัมภาษณ์ทุกคนจะมีคู่มือ การปฏิบัติงานเก็บรวบรวมข้อมูลสำหรับใช้ในการปฏิบัติงาน ทั้งนี้เพื่อให้ทุกคนปฏิบัติงานไปในทางเดียวกัน

ส่วนการประมวลผลข้อมูลนั้นดำเนินการในส่วนกลางตามหลักวิชาการสถิติ โดยนำข้อมูลที่ได้จากตัวอย่าง มาประมาณค่า โดยมีการถ่วงน้ำหนัก (Weighty) ซึ่งค่าถ่วงน้ำหนักคำนวณได้จากสูตรการประมาณค่า ที่สอดคล้องกับวิธีการเลือกตัวอย่าง เพื่อให้ได้ค่าประมาณประชากรใกล้เคียงกับค่าที่แท้จริง

### 2. คาบการเก็บรวบรวมข้อมูล

การสำรวจได้ดำเนินการพร้อมกันทั่วประเทศ ในระหว่างเดือนเมษายน - มิถุนายน พ.ศ.2567

### 3. การปิดตัวเลข

ข้อมูลในตารางสถิติที่นำเสนอในรายงานฉบับนี้ เป็นค่าประมาณที่ได้จากการถ่วงน้ำหนัก ซึ่งผลรวมจากยอดย่อยในแต่ละรายการอาจไม่เท่ากับยอดรวม ทั้งนี้เนื่องจากการปิดเศษทศนิยมโดยอิสระจากกัน

ภาคผนวก ข  
ตารางสถิติ

## ตารางสถิติ

	หน้า
ตารางที่ 1 ประชากรอายุ 15 ปีขึ้นไป จำแนกตามสถานภาพแรงงานและเพศ	23
ตารางที่ 2 ประชากรอายุ 15 ปีขึ้นไป จำแนกตามระดับการศึกษาที่สำเร็จและเพศ	24
ตารางที่ 3 จำนวนผู้มีงานทำ จำแนกตามอาชีพและเพศ	25
ตารางที่ 4 จำนวนผู้มีงานทำ จำแนกตามกิจกรรมทางเศรษฐกิจและเพศ	26
ตารางที่ 5 จำนวนผู้มีงานทำ จำแนกตามสถานภาพการทำงานและเพศ	27
ตารางที่ 6 จำนวนผู้มีงานทำ จำแนกตามชั่วโมงการทำงานต่อสัปดาห์และเพศ	28
ตารางที่ 7 จำนวนผู้มีงานทำ จำแนกตามระดับการศึกษาที่สำเร็จและเพศ	29
ตารางที่ 8 จำนวนผู้เสมือนว่างงาน จำแนกตามกิจกรรมทางเศรษฐกิจและเพศ	30

ตารางที่ 1 ประชากรอายุ 15 ปีขึ้นไป จำแนกตามสถานภาพแรงงานและเพศ

สถานภาพแรงงาน	รวม	จำนวน	
		ชาย	หญิง
<b>ผู้มีอายุ 15 ปีขึ้นไป</b>	<b>197,426</b>	<b>95,128</b>	<b>102,298</b>
1. ผู้อยู่ในกำลังแรงงาน	119,799	74,098	45,701
1.1 กำลังแรงงานปัจจุบัน	119,799	74,098	45,701
1.1.1 ผู้มีงานทำ	118,562	73,210	45,351
1.1.2 ผู้ว่างงาน	1,237	888	349
1.2 ผู้ที่รอฤดูกาล	n.a.	n.a.	n.a.
2. ผู้ไม่อยู่ในกำลังแรงงาน	77,627	21,030	56,597
2.1 ทำงานบ้าน	30,319	851	29,468
2.2 เรียนหนังสือ	12,637	6,185	6,452
2.3 เด็ก/ชรา/ป่วย/พิการจนไม่สามารถทำงานได้	27,584	10,000	17,584
2.4 ดูแลเด็ก/ผู้สูงอายุ/ผู้ป่วย/ผู้พิการ	1,134	241	894
2.5 อื่นๆ	5,953	3,753	2,199
		<b>ร้อยละ</b>	
<b>ผู้มีอายุ 15 ปีขึ้นไป</b>	<b>100.0</b>	<b>100.0</b>	<b>100.0</b>
1. ผู้อยู่ในกำลังแรงงาน	60.7	77.9	44.7
1.1 กำลังแรงงานปัจจุบัน	60.7	77.9	44.7
1.1.1 ผู้มีงานทำ	60.1	77.0	44.3
1.1.2 ผู้ว่างงาน	0.6	0.9	0.3
1.2 ผู้ที่รอฤดูกาล	n.a.	n.a.	n.a.
2. ผู้ไม่อยู่ในกำลังแรงงาน	39.3	22.1	55.3
2.1 ทำงานบ้าน	15.3	0.9	28.8
2.2 เรียนหนังสือ	6.4	6.5	6.3
2.3 เด็ก/ชรา/ป่วย/พิการจนไม่สามารถทำงานได้	14.0	10.5	17.2
2.4 ดูแลเด็ก/ผู้สูงอายุ	0.6	0.3	0.9
2.5 อื่นๆ	3.0	3.9	2.1
<b>อัตราการว่างงาน</b>	<b>0.9</b>	<b>0.3</b>	<b>1.9</b>

หมายเหตุ : "n.a." ไม่มีข้อมูล

ตารางที่ 2 ประชากรอายุ 15 ปีขึ้นไป จำแนกตามระดับการศึกษาที่สำเร็จและเพศ

ระดับการศึกษาที่สำเร็จ	รวม	จำนวน	
		ชาย	หญิง
ยอดรวม	197,426	95,128	102,298
1. ไม่มีการศึกษา	5,615	1,650	3,965
2. ต่ำกว่าประถมศึกษา	32,801	14,091	18,710
3. ประถมศึกษา	47,330	27,817	19,513
4. มัธยมศึกษาตอนต้น	39,600	21,350	18,250
5. มัธยมศึกษาตอนปลาย	29,306	14,311	14,995
5.1 สายสามัญ	23,967	11,353	12,614
5.2 สายอาชีวศึกษา	5,338	2,958	2,380
5.3 สายวิชาการศึกษา	n.a.	n.a.	n.a.
6. อุดมศึกษา	36,543	13,166	23,377
6.1 สายวิชาการ	24,663	8,297	16,366
6.2 สายวิชาชีพ	8,131	4,254	3,877
6.3 สายวิชาการศึกษา	3,750	616	3,134
7. อื่นๆ	1,665	797	869
8. ไม่ทราบ	4,566	1,946	2,620
		ร้อยละ	
ยอดรวม	100.0	100.0	100.0
1. ไม่มีการศึกษา	2.8	1.7	3.9
2. ต่ำกว่าประถมศึกษา	16.6	14.8	18.3
3. ประถมศึกษา	24.0	29.3	19.1
4. มัธยมศึกษาตอนต้น	20.1	22.5	17.8
5. มัธยมศึกษาตอนปลาย	14.8	15.1	14.6
5.1 สายสามัญ	12.1	11.9	12.3
5.2 สายอาชีวศึกษา	2.7	3.1	2.3
5.3 สายวิชาการศึกษา	n.a.	n.a.	n.a.
6. อุดมศึกษา	18.5	13.8	22.9
6.1 สายวิชาการ	12.5	8.7	16.0
6.2 สายวิชาชีพ	4.1	4.5	3.8
6.3 สายวิชาการศึกษา	1.9	0.6	3.1
7. อื่นๆ	0.9	0.8	0.8
8. ไม่ทราบ	2.3	2.0	2.6

หมายเหตุ : "n.a." ไม่มีข้อมูล

"- -" ต่ำกว่าร้อยละ 0.1

ตารางที่ 3 จำนวนผู้ปฏิบัติงานทำ จำแนกตามอาชีพและเพศ

อาชีพ	รวม	ชาย	หญิง
		จำนวน	
<b>ยอดรวม</b>	<b>118,561</b>	<b>73,210</b>	<b>45,351</b>
1. ผู้จัดการข้าราชการอาวุโส และผู้บัญชาตติภพหมาย	4,625	4,035	590
2. ผู้ประกอบวิชาชีพด้านต่างๆ	5,238	520	4,718
3. เจ้าหน้าที่เทคนิคและผู้ประกอบวิชาชีพที่เกี่ยวข้องฯ	3,769	1,709	2,060
4. เสมียน	4,475	736	3,740
5. พนักงานบริการและผู้จำหน่ายสินค้า	26,568	8,669	17,899
6. ผู้ปฏิบัติงานที่มีฝีมือในด้านการเกษตร ป่าไม้ และการประมง	39,869	30,988	8,881
7. ช่างฝีมือและผู้ปฏิบัติงานที่เกี่ยวข้องฯ	10,563	7,263	3,300
8. ผู้ควบคุมเครื่องจักรโรงงาน และเครื่องจักรฯ	8,133	8,090	43
9. ผู้ประกอบอาชีพ อาชีพขั้นพื้นฐานต่างๆ	15,322	11,202	4,121
10. คนงานซึ่งมิได้จำแนกไว้ในหมวดอื่น	n.a.	n.a.	n.a.
		ร้อยละ	
<b>ยอดรวม</b>	<b>100.0</b>	<b>100.0</b>	<b>100.0</b>
1. ผู้จัดการข้าราชการอาวุโส และผู้บัญชาตติภพหมาย	3.9	5.5	1.3
2. ผู้ประกอบวิชาชีพด้านต่างๆ	4.4	0.7	10.4
3. เจ้าหน้าที่เทคนิคและผู้ประกอบวิชาชีพที่เกี่ยวข้องฯ	3.2	2.3	4.6
4. เสมียน	3.8	1.0	8.2
5. พนักงานบริการและผู้จำหน่ายสินค้า	22.4	11.9	39.5
6. ผู้ปฏิบัติงานที่มีฝีมือในด้านการเกษตร ป่าไม้ และการประมง	33.6	42.3	19.6
7. ช่างฝีมือและผู้ปฏิบัติงานที่เกี่ยวข้องฯ	8.9	9.9	7.3
8. ผู้ควบคุมเครื่องจักรโรงงาน และเครื่องจักรฯ	6.9	11.1	--
9. ผู้ประกอบอาชีพ อาชีพขั้นพื้นฐานต่างๆ	12.9	15.3	9.1
10. คนงานซึ่งมิได้จำแนกไว้ในหมวดอื่น	n.a.	n.a.	n.a.

หมายเหตุ : "n.a." ไม่มีข้อมูล

ตารางที่ 4 จำนวนผู้มีงานทำ จำแนกตามกิจกรรมทางเศรษฐกิจและเพศ

กิจกรรมทางเศรษฐกิจ	รวม	หญิง	
		จำนวน	ร้อยละ
<b>ยอดรวม</b>	<b>118,561</b>	<b>73,210</b>	<b>45,351</b>
1. เกษตรกรรม การป่าไม้ และการประมง	43,783	35,421	8,362
2. การทำเหมืองแร่ เหมืองหิน	224	224	n.a.
3. การผลิต	8,609	3,917	4,692
4. การไฟฟ้า ก๊าซ ไอน้ำ และระบบปรับอากาศ	361	298	63
5. การจัดหาหน้า การจัดการและบำบัดน้ำเสียน้ำเสียของเสีย และสิ่งปฏิกูล	52	n.a.	52
6. การก่อสร้าง	6,535	6,210	325
7. การขายส่งและการขายปลีก การซ่อมยานยนต์ และรถจักรยานยนต์	23,882	13,531	10,352
8. การขนส่งและสถานที่เก็บสินค้า	2,421	1,357	1,065
9. ที่พักแรมและการบริการด้านอาหาร	11,512	4,205	7,307
10. ข้อมูลข่าวสารและการสื่อสาร	n.a.	n.a.	n.a.
11. กิจกรรมทางการเงินและการประกันภัย	1,261	n.a.	1,261
12. กิจกรรมอสังหาริมทรัพย์	340	31	309
13. กิจกรรมทางวิชาชีพ วิทยาศาสตร์ และเทคนิค	438	223	215
14. การบริหารและการสนับสนุน	1,412	867	545
15. การบริหารราชการและป้องกันประเทศ	7,244	4,316	2,927
16. การศึกษา	3,186	544	2,643
17. กิจกรรมด้านสุขภาพ และสังคมสงเคราะห์	3,149	1,095	2,054
18. ศิลปะ ความบันเทิง นันทนาการ	1,721	570	1,150
19. กิจกรรมบริการด้านอื่นๆ	2,034	401	1,633
20. กิจกรรมการจ้างในครัวเรือนส่วนบุคคล	396	n.a.	396
21. กิจกรรมขององค์การระหว่างประเทศ	n.a.	n.a.	n.a.
22. ไม่ทราบ	n.a.	n.a.	n.a.
<b>ยอดรวม</b>	<b>100.0</b>	<b>100.0</b>	<b>100.0</b>
1. เกษตรกรรม การป่าไม้ และการประมง	36.9	48.4	18.5
2. การทำเหมืองแร่ เหมืองหิน	0.2	0.3	n.a.
3. การผลิต	7.3	5.4	10.3
4. การไฟฟ้า ก๊าซ ไอน้ำ และระบบปรับอากาศ	0.3	0.4	0.2
5. การจัดหาหน้า การจัดการและบำบัดน้ำเสียน้ำเสียของเสีย และสิ่งปฏิกูล	--	n.a.	0.1
6. การก่อสร้าง	5.5	8.5	0.7
7. การขายส่งและการขายปลีก การซ่อมยานยนต์ และรถจักรยานยนต์	20.1	18.5	22.8
8. การขนส่งและสถานที่เก็บสินค้า	2.0	1.9	2.3
9. ที่พักแรมและการบริการด้านอาหาร	9.7	5.7	16.1
10. ข้อมูลข่าวสารและการสื่อสาร	n.a.	n.a.	n.a.
11. กิจกรรมทางการเงินและการประกันภัย	1.1	n.a.	2.8
12. กิจกรรมอสังหาริมทรัพย์	0.3	--	0.7
13. กิจกรรมทางวิชาชีพ วิทยาศาสตร์ และเทคนิค	0.4	0.3	0.5
14. การบริหารและการสนับสนุน	1.2	1.2	1.2
15. การบริหารราชการและป้องกันประเทศ	6.1	5.9	6.5
16. การศึกษา	2.7	0.7	5.8
17. กิจกรรมด้านสุขภาพ และสังคมสงเคราะห์	2.7	1.5	4.5
18. ศิลปะ ความบันเทิง นันทนาการ	1.5	0.8	2.5
19. กิจกรรมบริการด้านอื่นๆ	1.7	0.5	3.6
20. กิจกรรมการจ้างในครัวเรือนส่วนบุคคล	0.3	n.a.	0.9
21. กิจกรรมขององค์การระหว่างประเทศ	n.a.	n.a.	n.a.
22. ไม่ทราบ	n.a.	n.a.	n.a.

หมายเหตุ : "n.a." ไม่มีข้อมูล

"--" ต่ำกว่าร้อยละ 0.1

ตารางที่ 5 จำนวนผู้มีงานทำ จำแนกตามสถานภาพการทำงานและเพศ

สถานภาพการทำงาน	รวม	ชาย	หญิง
		จำนวน	
<b>ยอดรวม</b>	<b>118,561</b>	<b>73,210</b>	<b>45,351</b>
1. นายจ้าง	7,245	5,979	1,266
2. ลูกจ้างรัฐบาล	13,525	6,240	7,286
3. ลูกจ้างเอกชน	47,210	30,789	16,421
4. ทำงานส่วนตัว	40,239	23,414	16,825
5. ช่วยธุรกิจครัวเรือน	10,320	6,789	3,532
6. การรวมกลุ่ม	23	n.a.	23
		ร้อยละ	
<b>ยอดรวม</b>	<b>100.0</b>	<b>100.0</b>	<b>100.0</b>
1. นายจ้าง	6.1	8.2	2.8
2. ลูกจ้างรัฐบาล	11.4	8.5	16.1
3. ลูกจ้างเอกชน	39.9	42.0	36.2
4. ทำงานส่วนตัว	34.0	32.0	37.1
5. ช่วยธุรกิจครัวเรือน	8.7	9.3	7.8
6. การรวมกลุ่ม	--	n.a.	--

หมายเหตุ : "--" ต่ำกว่าร้อยละ 0.1



ตารางที่ 6 จำนวนผู้มีงานทำ จำแนกตามชั่วโมงการทำงานต่อสัปดาห์และเพศ

ชั่วโมงการทำงาน	รวม	จำนวน	
		ชาย	หญิง
<b>ยอดรวม</b>	<b>118,561</b>	<b>73,210</b>	<b>45,351</b>
1. 0 ชั่วโมง	466	336	130
2. 1-9 ชั่วโมง	428	118	310
3. 10-19 ชั่วโมง	3,875	1,665	2,210
4. 20-29 ชั่วโมง	12,089	8,008	4,082
5. 30-34 ชั่วโมง	16,788	12,501	4,287
6. 35-39 ชั่วโมง	20,502	12,187	8,315
7. 40-49 ชั่วโมง	42,660	25,371	17,289
8. 50 ชั่วโมงขึ้นไป	21,753	13,025	8,728
		<b>ร้อยละ</b>	
<b>ยอดรวม</b>	<b>100.0</b>	<b>100.0</b>	<b>100.0</b>
1. 0 ชั่วโมง	0.4	0.5	0.3
2. 1-9 ชั่วโมง	0.4	0.2	0.7
3. 10-19 ชั่วโมง	3.3	2.3	4.9
4. 20-29 ชั่วโมง	10.2	10.9	9.0
5. 30-34 ชั่วโมง	14.1	17.1	9.5
6. 35-39 ชั่วโมง	17.3	16.6	18.3
7. 40-49 ชั่วโมง	36.0	34.7	38.1
8. 50 ชั่วโมงขึ้นไป	18.3	17.8	19.2

ตารางที่ 7 จำนวนผู้มีงานทำ จำแนกตามระดับการศึกษาที่สำเร็จและเพศ

ระดับการศึกษาที่สำเร็จ	รวม	จำนวน	
		ชาย	หญิง
<b>ยอดรวม</b>	<b>118,561</b>	<b>73,210</b>	<b>45,351</b>
1. ไม่มีการศึกษา	1,712	1,148	564
2. ต่ำกว่าประถมศึกษา	12,804	8,482	4,322
3. ประถมศึกษา	32,769	23,161	9,607
4. มัธยมศึกษาตอนต้น	20,086	14,354	5,732
5. มัธยมศึกษาตอนปลาย	19,856	11,916	7,939
5.1 สายสามัญ	16,519	9,711	6,808
5.2 สายอาชีวศึกษา	3,337	2,205	1,132
5.3 สายวิชาการศึกษา	n.a.	n.a.	n.a.
6. มหาวิทยาลัย	27,686	11,406	16,280
6.1 สายวิชาการ	19,580	7,380	12,200
6.2 สายวิชาชีพ	5,444	3,554	1,890
6.3 สายวิชาการศึกษา	2,662	472	2,190
7. อื่นๆ	963	797	166
8. ไม่ทราบ	2,688	1,946	742
		<b>ร้อยละ</b>	
<b>ยอดรวม</b>	<b>100.0</b>	<b>100.0</b>	<b>100.0</b>
1. ไม่มีการศึกษา	1.4	1.6	1.2
2. ต่ำกว่าประถมศึกษา	10.8	11.6	9.5
3. ประถมศึกษา	27.7	28.7	21.2
4. มัธยมศึกษาตอนต้น	16.9	19.6	12.7
5. มัธยมศึกษาตอนปลาย	16.7	16.3	17.5
5.1 สายสามัญ	13.9	13.3	15.0
5.2 สายอาชีวศึกษา	2.8	3.0	2.5
5.3 สายวิชาการศึกษา	n.a.	n.a.	n.a.
6. มหาวิทยาลัย	23.4	15.6	35.9
6.1 สายวิชาการ	16.5	10.1	26.9
6.2 สายวิชาชีพ	4.6	4.9	4.2
6.3 สายวิชาการศึกษา	2.2	0.6	4.8
7. อื่นๆ	0.8	1.1	0.4
8. ไม่ทราบ	2.3	2.6	1.6

หมายเหตุ : "n.a." ไม่มีข้อมูล

"- -" ต่ำกว่าร้อยละ 0.1

ตารางที่ 8 จำนวนผู้เสมือนว่างงาน จำแนกตามกิจกรรมทางเศรษฐกิจ และเพศ

กิจกรรมทางเศรษฐกิจ	รวม	จำนวน	
		ชาย	หญิง
ยอดรวม	8,642	4,636	4,006
1. ภาคเกษตร	6,457	4,058	2,399
2. นอกภาคเกษตร	2,185	578	1,607
		ร้อยละ	
ยอดรวม	100.0	100.0	100.0
1. ภาคเกษตร	74.7	87.5	59.9
2. นอกภาคเกษตร	25.3	12.5	40.1

หมายเหตุ : "ผู้เสมือนว่างงาน" หมายถึง ผู้ทำงานน้อยกว่า 4 ชั่วโมงต่อวัน โดยคิดจากผู้ที่อยู่ในภาคเกษตร  
ทำงาน 0 - 20 ชั่วโมงต่อสัปดาห์ และผู้ที่ยอยู่นอกภาคเกษตร ทำงาน 0 - 24 ชั่วโมงต่อสัปดาห์



**สสช.เชิงรุก**  
**มั่นใจสำนักงานสภัดแห่งชาติ**  
**รัฐและราษฎร์จะก้าวไปอย่างมั่นคง**