

# การสำรวจภาวะการทำงานของประชากร จังหวัดกาญจนบุรี

ไตรมาสที่ 1 มกราคม - มีนาคม พ.ศ.2567



สำนักงานสถิติแห่งชาติ

สำนักงานสถิติจังหวัดกาญจนบุรี  
สำนักงานสถิติแห่งชาติ  
กระทรวงดิจิทัลเพื่อเศรษฐกิจและสังคม

การสำรวจภาวะการทำงานของประชากร  
จังหวัดกาญจนบุรี  
ไตรมาสที่ 1 : มกราคม - มีนาคม พ.ศ 2567



สำนักงานสถิติจังหวัดกาญจนบุรี  
สำนักงานสถิติแห่งชาติ  
กระทรวงดิจิทัลเพื่อเศรษฐกิจและสังคม

**หน่วยงานเจ้าของเรื่อง**

สำนักงานสถิติจังหวัดกาญจนบุรี  
ศาลากลางจังหวัดกาญจนบุรี ชั้นที่ 5  
อำเภอเมือง จังหวัดกาญจนบุรี 71000  
โทรศัพท์ 0 3451 5109  
โทรสาร 0 3451 2996  
ไปรษณีย์อิเล็กทรอนิกส์ kcnburi@nso.go.th

**หน่วยงานที่เผยแพร่**

กองสถิติพยากรณ์  
สำนักงานสถิติแห่งชาติ  
ศูนย์ราชการเฉลิมพระเกียรติ 80 พรรษา  
อาคารรัฐประศาสนภักดี ชั้น 2  
ถนนแจ้งวัฒนะ เขตหลักสี่ กรุงเทพฯ 10210  
โทร. 0 2143 1323 ต่อ 17496  
โทรสาร 0 2143 8132  
ไปรษณีย์อิเล็กทรอนิกส์ binfopub@nso.go.th

**ปีที่จัดพิมพ์  
จัดพิมพ์โดย**

2567  
สำนักงานสถิติจังหวัดกาญจนบุรี



## คำนำ

ปัจจุบันภาวะเศรษฐกิจและสังคมเปลี่ยนแปลงไปอย่างรวดเร็ว ส่งผลต่อการทำงานของภาคแรงงาน ที่ต้องมีการปรับตัวตามบริบทที่เปลี่ยนแปลงไป โดยเฉพาะในระดับพื้นที่ ดังนั้นการมีข้อมูลสำคัญด้านแรงงาน ได้แก่ โครงสร้างกำลังแรงงาน การทำงาน และการว่างงานในระดับจังหวัดจึงมีความสำคัญและจำเป็น เพื่อใช้ในการบริหารจัดการด้านกำลังแรงงานต่อไป

สำนักงานสถิติจังหวัดกาญจนบุรี ในฐานะหน่วยงานหลักด้านสถิติของจังหวัด จึงได้จัดทำรายงานผลการสำรวจภาวะการทำงานของประชากรจังหวัดกาญจนบุรี เพื่อนำเสนอข้อมูลสำคัญด้านแรงงานดังกล่าว

รายงานฉบับนี้เป็นการเสนอผลการสำรวจภาวะการทำงานของประชากรจังหวัดกาญจนบุรี ไตรมาสที่ 1 พ.ศ. 2567 ที่ได้ดำเนินการสำรวจระหว่างเดือนมกราคม-มีนาคม พ.ศ. 2567 ทั้งนี้ตัวเลขยอดรวมของตารางข้อมูลสถิติในรายงานฉบับนี้ บางตารางอาจทยอยต่างกัน อันเนื่องจากการปิดเศษทศนิยมในการประมาณค่าทางสถิติ ทั้งนี้สำนักงานสถิติจังหวัดกาญจนบุรี หวังเป็นอย่างยิ่งว่ารายงานฉบับนี้จะเป็นประโยชน์ต่อหน่วยงานต่าง ๆ ทั้งภาครัฐและภาคเอกชน ตลอดจนผู้ใช้ข้อมูลต่อไป

สำนักงานสถิติจังหวัดกาญจนบุรี



## ไตรมาส 1 (มกราคม-มีนาคม) ปี 2567

ผู้ไม่อยู่ในกำลังแรงงาน  
**217,334** คน

**31.1%**



ผู้ว่างงาน **4,750** คน  
**0.7%**

น้อยลงจากไตรมาส 1/66  
**0.3%**

ผู้มีงานทำ **477,846** คน

**68.2%**



ผู้มีงานทำลดลง  
จากไตรมาส 1/66  
**2.8%**

ประชากรผู้มีอายุ  
15 ปีขึ้นไป  
699,930 คน

### ระดับการศึกษาผู้มีงานทำ

มหาวิทยาลัย	20.1%
มัธยมศึกษาตอนปลาย	19.3%
มัธยมศึกษาตอนต้น	13.2%
ประถมศึกษา	26.1%
ต่ำกว่าประถมศึกษา	15.3%
ไม่ได้รับการศึกษา	5.4%

### อาชีพผู้มีงานทำ 5 อันดับแรก

- อาชีพด้านการเกษตร ป่าไม้ และการประมง
- ผู้ประกอบอาชีพงานพื้นฐาน
- อาชีพพนักงานบริการและผู้จำหน่ายสินค้า
- อาชีพช่างฝีมือและผู้ปฏิบัติงานที่เกี่ยวข้อง
- อาชีพควบคุมเครื่องจักรโรงงานและเครื่องจักรฯ



### ประเภทอุตสาหกรรม



ภาคเกษตร  
**41.9%**

ผู้มีงานทำนอกภาคเกษตร 3 อันดับแรก



นอกภาคเกษตร  
**58.1%**



การขายส่ง การขายปลีก  
**18.7%**



การผลิต  
**8.7%**



กิจกรรม โรงแรม  
และ อาหาร  
**6.3%**

### ชั่วโมงการทำงาน



**84.8%**

ประชากรทำงานตั้งแต่  
35 ชั่วโมงขึ้นไป/สัปดาห์



**4.5%**

ผู้เสมือนว่างงาน  
ทำงานน้อยกว่า  
4 ชั่วโมง/สัปดาห์

### อัตราการว่างงาน

**1.4%**



Q1/2566

**1.0%**



Q1/2567

อัตราการว่างงาน  
ลดลงจาก  
ไตรมาสที่ 1/66

**0.4%**

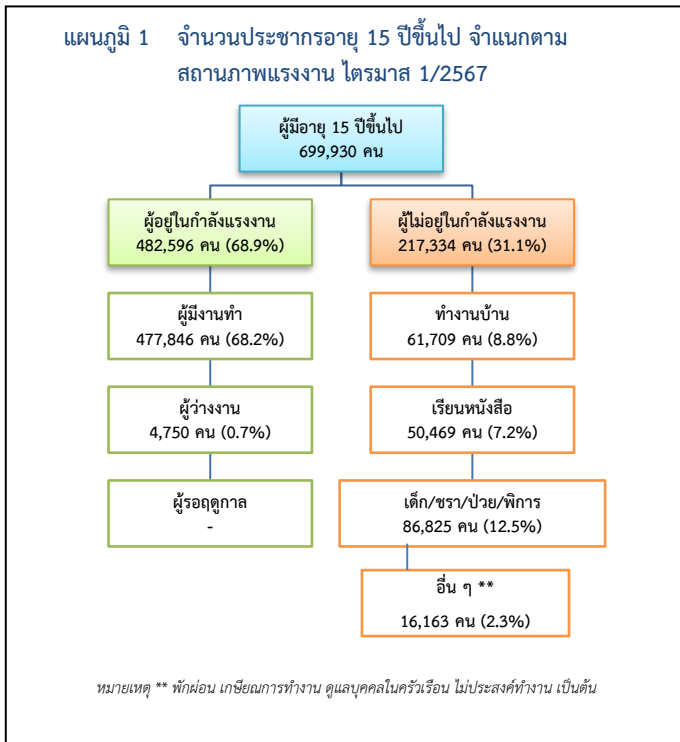


สำนักงานสถิติจังหวัดกาญจนบุรี ศาลากลางจังหวัด ชั้น 5 ถนนแสงชูโต อำเภอเมือง จังหวัดกาญจนบุรี 71000

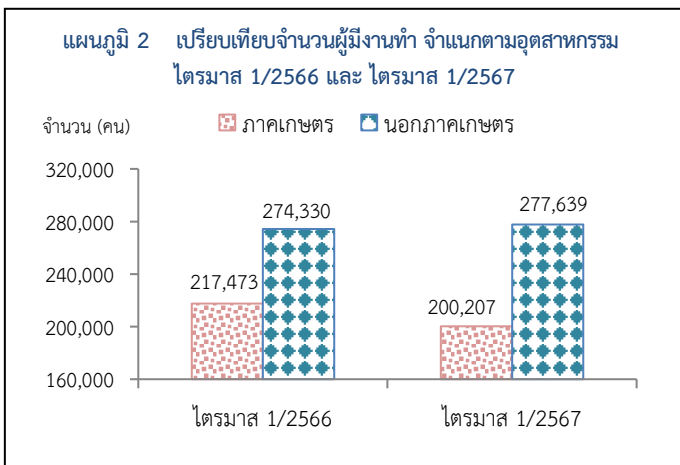




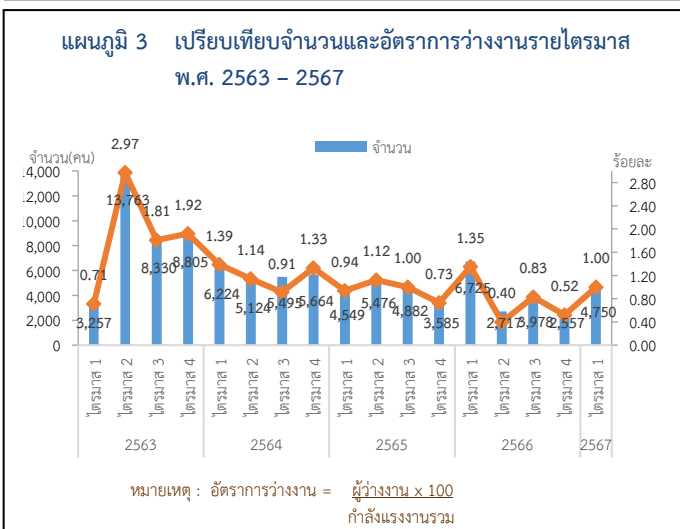
## บทสรุปสำหรับผู้บริหาร



สำนักงานสถิติจังหวัดกาญจนบุรีได้ดำเนินการสำรวจภาวะการทำงานของประชากร สรุปได้ดังนี้ ผู้ที่มีอายุตั้งแต่ 15 ปีขึ้นไป ทั้งสิ้น 699,930 คน เป็นผู้อยู่ในกำลังแรงงาน จำนวน 482,596 คน คิดเป็นร้อยละ 68.9 ของผู้ที่มีอายุตั้งแต่ 15 ปีขึ้นไป ซึ่งประกอบด้วยผู้มีงานทำ 477,846 คน คิดเป็นร้อยละ 68.2 ผู้ว่างงาน 4,750 คน คิดเป็นร้อยละ 0.7 ส่วนผู้ไม่อยู่ในกำลังแรงงาน มีจำนวน 217,334 คน คิดเป็นร้อยละ 31.1 ประกอบด้วยผู้ทำงานบ้าน 61,709 คน คิดเป็นร้อยละ 8.8 เรียนหนังสือ 50,469 คน คิดเป็นร้อยละ 7.2 เด็ก/ชรา/ป่วย/พิการ (ไม่สามารถทำงานได้) จำนวน 86,825 คน คิดเป็นร้อยละ 12.5 และอื่น ๆ จำนวน 16,163 คน คิดเป็นร้อยละ 2.3



เมื่อเปรียบเทียบจำนวนผู้มีงานทำในไตรมาสเดียวกัน พบว่า ไตรมาส 1 ปี 2567 ผู้มีงานทำลดลง 13,957 คน คิดเป็นร้อยละ 2.8 (จาก 491,803 คน ในปี 2566 เป็น 477,846 คน ในปี 2567) เมื่อพิจารณาตามประเภทอุตสาหกรรม พบว่า ไตรมาส 1 ปี 2567 มีผู้ทำงานในภาคการเกษตร 200,207 คน คิดเป็นร้อยละ 41.9 ของผู้มีงานทำ ซึ่งลดลงจากไตรมาสเดียวกันของปีก่อน จำนวน 17,266 คน คิดเป็นร้อยละ 7.9 และผู้ทำงานนอกภาคการเกษตร 277,639 คน เพิ่มขึ้น 3,309 คน คิดเป็นร้อยละ 1.2 ซึ่งเป็นการเพิ่มขึ้นในสาขาการไฟฟ้า ก๊าซ และไอน้ำ



ผู้ว่างงานในไตรมาส 1 พ.ศ. 2567 จำนวน 4,750 คน คิดเป็นอัตราการว่างงาน ร้อยละ 1.0 เมื่อเปรียบเทียบกับช่วงเวลาเดียวกันของปี 2566 พบว่า จำนวนผู้ว่างงานลดลง 1,975 คน (จาก 6,725 คน เป็น 4,750 คน) โดยมีอัตราการว่างงานลดลงจากร้อยละ 1.4 เป็นร้อยละ 1.0



## สารบัญ

	หน้า
คำนำ	i
Infographic	iii
บทสรุปสำหรับผู้บริหาร	v
สารบัญ	vii
สารบัญแผนภูมิ	ix
สารบัญตาราง	xi
<b>บทที่ 1 บทนำ</b>	
1. ความเป็นมาและวัตถุประสงค์	1
2. คุ่มรวม	2
3. สัปดาห์แห่งการสำรวจ	2
4. คำอธิบายศัพท์ แนวคิด คำจำกัดความ	2
<b>บทที่ 2 สรุปผลการสำรวจ</b>	
1. ลักษณะของกำลังแรงงาน	8
2. ผู้มีงานทำ	9
2.1 ระดับการศึกษาที่สำเร็จ	9
2.2 อาชีพ	10
2.3 อุตสาหกรรม	11
2.4 สถานภาพการทำงาน	13
2.5 ชั่วโมงการทำงานต่อสัปดาห์	14
3. การว่างงาน	15
3.1 อัตราการว่างงาน	15
<b>ภาคผนวก</b>	
ภาคผนวก ก ระเบียบวิธี	19
ภาคผนวก ข ตารางสถิติ	23



## สารบัญแผนภูมิ

	หน้า
แผนภูมิ 1 จำนวนประชากรอายุ 15 ปีขึ้นไป จำแนกตามสถานภาพแรงงาน	7
แผนภูมิ 2 จำนวนผู้มีงานทำ จำแนกตามระดับการศึกษาที่สำเร็จและเพศ	9
แผนภูมิ 3 จำนวนผู้มีงานทำ จำแนกตามอาชีพและเพศ (ภาพรวม 5 อันดับแรก)	11
แผนภูมิ 4 จำนวนผู้มีงานทำ จำแนกตามอุตสาหกรรมและเพศ	11
แผนภูมิ 5 จำนวนผู้มีงานทำ จำแนกตามสถานภาพการทำงานและเพศ	13
แผนภูมิ 6 จำนวนผู้มีงานทำ จำแนกตามชั่วโมงการทำงานต่อสัปดาห์และเพศ	14
แผนภูมิ 7 เปรียบเทียบอัตราการว่างงาน จำแนกตามเพศ ไตรมาส 1/2566 และ ไตรมาส 1/2567	15



## สารบัญตาราง

	หน้า
ตาราง ก จำนวนและร้อยละของประชากร จำแนกตามสถานภาพแรงงานและเพศ	8
ตาราง ข จำนวนและร้อยละของผู้มีงานทำ จำแนกตามระดับการศึกษาที่สำเร็จและเพศ	9
ตาราง ค จำนวนและร้อยละของผู้มีงานทำ จำแนกตามอาชีพและเพศ	10
ตาราง ชม จำนวนและร้อยละของผู้มีงานทำ จำแนกตามอุตสาหกรรมและเพศ	12
ตาราง ง จำนวนและร้อยละของผู้มีงานทำ จำแนกตามสถานภาพการทำงานและเพศ	13
ตาราง จ จำนวนและร้อยละของผู้มีงานทำ จำแนกตามชั่วโมงการทำงานต่อสัปดาห์และเพศ	14
ตาราง ฉ จำนวนและอัตราการว่างงาน จำแนกตามเพศ	15





## บทที่ 1 บทนำ

### 1. ความเป็นมาและวัตถุประสงค์

สำนักงานสถิติแห่งชาติ ได้ทำการสำรวจภาวะการทำงานของประชากรทั่วประเทศอย่างต่อเนื่องเป็นประจำทุกปีเริ่มตั้งแต่ปี พ.ศ. 2506 โดยในช่วงแรกทำการสำรวจปีละ 2 รอบ และใน พ.ศ. 2527 ถึง พ.ศ. 2540 ได้ทำการสำรวจปีละ 3 รอบ โดยรอบที่ 1 ทำการสำรวจในเดือนกุมภาพันธ์เป็นช่วงหน้าแล้ง นอกฤดูการเกษตร รอบที่ 2 สำรวจในเดือนพฤษภาคมเป็นช่วงที่กำลังแรงงานใหม่ที่เพิ่งสำเร็จการศึกษาเริ่มเข้าสู่ตลาดแรงงาน รอบที่ 3 สำรวจในเดือนสิงหาคมเป็นช่วงฤดูการเกษตร และต่อมาใน พ.ศ. 2541 เป็นต้นมา ได้เพิ่มการสำรวจอีก 1 รอบ รวมเป็น 4 รอบ โดยทำการสำรวจในเดือนพฤศจิกายนของทุกปี ซึ่งเป็นช่วงฤดูการเก็บเกี่ยวผลผลิตทางการเกษตร ทั้งนี้เพื่อเป็นการนำเสนอข้อมูลที่สะท้อนถึงภาวะการมีงานทำการว่างงานและการประกอบกิจกรรมต่างๆ ของประชากรทั้งประเทศเป็นรายไตรมาสและต่อเนื่องครบทุกช่วงเวลาของปี

เนื่องจากความจำเป็นต้องการใช้ข้อมูล เพื่อใช้ในการวางแผนและกำหนดนโยบายในระดับจังหวัดมีมากขึ้น สำนักงานสถิติแห่งชาติจึงได้กำหนดขนาดตัวอย่างเพิ่มขึ้นโดยเริ่มตั้งแต่ พ.ศ. 2537 ทั้งนี้ เพื่อให้สามารถนำเสนอข้อมูลในระดับจังหวัดได้ โดยเสนอเฉพาะรอบการสำรวจของเดือนกุมภาพันธ์และเดือนสิงหาคมเท่านั้น การสำรวจรอบที่ 4 ในเดือนพฤศจิกายน พ.ศ. 2541 ซึ่งจัดทำเป็นครั้งแรกได้เสนอผลในระดับจังหวัดด้วยและตั้งแต่ปี พ.ศ. 2542 เป็นต้นมา ผลการสำรวจทั้ง 4 รอบ ได้เสนอผลในระดับจังหวัด

หลังจากเกิดภาวะวิกฤติทางเศรษฐกิจกลางปี 2540 ความต้องการใช้ข้อมูลเพื่อการวางแผนและกำหนดนโยบายด้านแรงงานมีมากขึ้นและเร่งด่วนขึ้นในปี พ.ศ. 2544 จึงได้เริ่มดำเนินการสำรวจเป็นรายเดือนแล้วนำข้อมูล 3 เดือนรวมกันเพื่อเสนอข้อมูลเป็นรายไตรมาส โดยข้อมูลที่สำคัญสามารถนำเสนอในระดับจังหวัด สำหรับข้อมูลของเดือนที่

ตรงกับรอบการสำรวจเดิม คือข้อมูลเดือนกุมภาพันธ์ พฤษภาคม และสิงหาคม ได้จัดทำสรุปผลการสำรวจเฉพาะข้อมูลที่สำคัญเพื่อสามารถเปรียบเทียบกับข้อมูลแต่ละรอบของปีที่ผ่านมาได้ และการสำรวจตั้งแต่เดือนกันยายน พ.ศ. 2544 เป็นต้นมา สามารถนำเสนอผลของการสำรวจเป็นรายเดือน ทุกเดือนโดยสามารถเสนอผลในระดับภาคเท่านั้นเนื่องจากตัวอย่างไม่มากพอที่จะนำเสนอในระดับย่อยกว่านี้ และในขณะเดียวกันได้มีการปรับอายุผู้อยู่ในกำลังแรงงานจาก 13 ปีขึ้นไป เป็น 15 ปี ขึ้นไป เพื่อให้สอดคล้องกับกฎหมายการใช้แรงงานเด็ก ปรับปรุงการจัดจำแนกประเภทของอาชีพอุตสาหกรรมและสถานภาพการทำงานให้สอดคล้องกับมาตรฐานสากลในปัจจุบันเพื่อให้สามารถเปรียบเทียบข้อมูลกันได้มีการปรับเขตการปกครองจากเดิมเขตสุขาภิบาลถูกนำเสนอรวมเป็นนอกเขตเทศบาล นำมารวมเป็นในเขตเทศบาล เนื่องจากพระราชบัญญัติเปลี่ยนแปลงฐานะของสุขาภิบาลเป็นเทศบาล พ.ศ. 2542

วัตถุประสงค์ที่สำคัญของการสำรวจภาวะการทำงานของประชากรเพื่อประมาณจำนวนและลักษณะของกำลังแรงงานภายในประเทศและในจังหวัดต่างๆ ในแต่ละไตรมาสของข้อมูลสถิติ ที่ได้จากการสำรวจ ได้แก่

1. จำนวนประชากรในวัยทำงาน (อายุ 15 ปีขึ้นไป) และจำนวนประชากรนอกวัยทำงานจำแนกตามเพศ
2. จำนวนประชากรในวัยทำงาน จำแนกตามสถานภาพแรงงาน อายุ เพศ สถานภาพสมรส การศึกษาที่สำเร็จ
3. จำนวนผู้มีงานทำ จำแนกตามลักษณะที่น่าสนใจ เช่น อายุ เพศ การศึกษาที่สำเร็จ อาชีพ อุตสาหกรรม สถานภาพการทำงาน ชั่วโมงทำงาน ค่าจ้าง เงินเดือน และผลประโยชน์อื่นๆ ที่ได้รับจากการทำงาน

4. จำนวนผู้ว่างงาน จำแนกตามลักษณะบางประการที่น่าสนใจ เช่น ระยะเวลาในการหางานทำ งานที่ทำครั้งสุดท้าย สาเหตุการว่างงาน เป็นต้น

## 2. คู่สมรรม

ประชากรที่อาศัยอยู่ในครัวเรือนส่วนบุคคล และครัวเรือนกลุ่มบุคคลประเภทคนงาน

## 3. สัปดาห์แห่งการสำรวจ

หมายถึง ระยะเวลา 7 วันนับจากวันก่อนวันสัมภาษณ์ย้อนหลังไป 7 วัน เช่น วันสัมภาษณ์ คือ วันที่ 9 กุมภาพันธ์ พ.ศ. 2566 “ระหว่าง 7 วันก่อนวันสัมภาษณ์” คือ ระหว่างวันที่ 2 ถึงวันที่ 8 กุมภาพันธ์ พ.ศ. 2566

## 4. คำอธิบายศัพท์/แนวคิด/คำจำกัดความ

สำนักงานสถิติแห่งชาติ ได้ปรับปรุงแนวคิดและคำนิยามที่ใช้ในการสำรวจภาวะการทำงานของประชากรหลายครั้ง โดยมีวัตถุประสงค์เพื่อให้สอดคล้องกับสภาพที่แท้จริงทางสังคมและเศรษฐกิจของประเทศตลอดจนความต้องการของผู้ใช้ข้อมูล และสอดคล้องกับมาตรฐานสากลขององค์การแรงงานระหว่างประเทศ (ILO) กับองค์การสหประชาชาติ (UN) แนวคิดและคำนิยามที่ใช้ในการสำรวจไตรมาสนี้ได้เริ่มใช้มาตั้งแต่รอบที่ 1 พ.ศ. 2526 มีการปรับปรุงบ้างตามลำดับ และตั้งแต่ไตรมาสที่ 1 พ.ศ. 2544 ได้กำหนดอายุขั้นต่ำของประชากรวัยทำงานเป็น 15 ปี

**คำนิยามที่สำคัญๆ ที่ใช้ในการสำรวจ มีดังนี้**

### ผู้มีงานทำ

**ผู้มีงานทำ** หมายถึง บุคคลที่มีอายุ 15 ปี ขึ้นไป และในสัปดาห์แห่งการสำรวจมีลักษณะอย่างหนึ่งอย่างใด ดังต่อไปนี้

1. ได้ทำงานตั้งแต่ 1 ชั่วโมงขึ้นไป โดยได้รับค่าจ้าง เงินเดือน ผลกำไร เงินปันผลค่าตอบแทนที่มีลักษณะอย่างอื่นสำหรับผลงานที่ทำเป็นเงินสดหรือสิ่งของ
2. ไม่ได้ทำงาน หรือทำงานน้อยกว่า 1 ชั่วโมง แต่เป็นบุคคลที่มีลักษณะอย่างหนึ่งอย่างใด ดังต่อไปนี้ (ซึ่งจะถือว่าเป็น **ผู้ที่ปกติมีงานประจำ**)

2.1 ยังได้รับค่าตอบแทน ค่าจ้าง หรือผลประโยชน์อื่นๆ หรือผลกำไรจากงานหรือธุรกิจในระหว่างที่ไม่ได้ทำงาน

2.2 ไม่ได้รับค่าตอบแทน ค่าจ้าง หรือผลประโยชน์อื่นๆ หรือผลกำไรจากงานหรือธุรกิจในระหว่างที่ไม่ได้ทำงาน แต่ยังมีงานหรือธุรกิจที่จะกลับไปทำ

3. ทำงานอย่างน้อย 1 ชั่วโมง โดยไม่ได้รับค่าจ้างในวิสาหกิจหรือไร่นาเกษตรของหัวหน้าครัวเรือนหรือของสมาชิกในครัวเรือน

### ผู้ว่างงาน

**ผู้ว่างงาน** หมายถึง บุคคลที่มีอายุ 15 ปี ขึ้นไป และในสัปดาห์แห่งการสำรวจมีลักษณะอย่างหนึ่งอย่างใด ดังต่อไปนี้

1. ไม่ได้ทำงานและไม่มีงานประจำ แต่ได้หางานสมัครงานหรือรอการบรรจุในระหว่าง 30 วันก่อนวันสัมภาษณ์
2. ไม่ได้ทำงานและไม่มีงานประจำ และไม่ได้หางานทำในระหว่าง 30 วัน ก่อนวันสัมภาษณ์ แต่พร้อมที่จะทำงานในสัปดาห์แห่งการสำรวจ

### กำลังแรงงานปัจจุบัน

**กำลังแรงงานปัจจุบัน** หมายถึง บุคคลที่มีอายุ 15 ปีขึ้นไป ซึ่งในสัปดาห์แห่งการสำรวจมีงานทำหรือว่างงาน ตามคำนิยามที่ได้ระบุข้างต้น

### กำลังแรงงานที่รอฤดูกาล

**กำลังแรงงานที่รอฤดูกาล** หมายถึง บุคคลที่มีอายุ 15 ปีขึ้นไป ในสัปดาห์แห่งการสำรวจเป็นผู้ไม่เข้าข่ายคำนิยามของผู้มีงานทำ หรือผู้ว่างงาน แต่เป็นผู้รอฤดูกาลที่เหมาะสมเพื่อที่จะทำงาน และเป็นบุคคลที่ตามปกติจะทำงานที่ไม่ได้รับสิ่งตอบแทนในไร่นาเกษตร หรือธุรกิจซึ่งทำกิจกรรมตามฤดูกาล โดยมีหัวหน้าครัวเรือน หรือสมาชิกคนอื่นๆ ในครัวเรือนเป็นเจ้าของหรือผู้ดำเนินการ

### กำลังแรงงานรวม

**กำลังแรงงานรวม** หมายถึง บุคคลทุกคนที่มีอายุ 15 ปีขึ้นไป ในสัปดาห์แห่งการสำรวจเป็นผู้อยู่ในกำลังแรงงานปัจจุบัน หรือเป็นผู้ถูกจัดจำแนกอยู่ใน

ประเภทกำลังแรงงานที่รอดูกาลตามคำนิยามที่ได้ระบุข้างต้น

### ผู้ไม่อยู่ในกำลังแรงงาน

**ผู้ไม่อยู่ในกำลังแรงงาน** หมายถึง บุคคลที่ไม่เข้าข่ายคำนิยามของผู้ที่อยู่ในกำลังแรงงานในสัปดาห์แห่งการสำรวจ คือ

บุคคลซึ่งในสัปดาห์แห่งการสำรวจมีอายุ 15 ปีขึ้นไป แต่ไม่ได้ทำงาน และไม่พร้อมที่จะทำงานเนื่องจากเป็นผู้ที่

1. ทำงานบ้าน
2. เรียนหนังสือ
3. ยังเด็กเกินไป หรือชรามาก
4. ไม่สามารถทำงานได้ เนื่องจากพิการทางร่างกายหรือจิตใจ หรือเจ็บป่วยเรื้อรัง
5. ไม่สมัครใจทำงาน
6. ทำงานโดยไม่ได้รับค่าจ้าง ผลกำไร ส่วนแบ่ง หรือสิ่งตอบแทนอื่นๆ ให้แก่บุคคลซึ่งมิได้เป็นสมาชิกในครัวเรือนเดียวกัน
7. ทำงานให้แก่องค์กร หรือสถาบัน การกุศลต่างๆ โดยไม่ได้รับค่าจ้างผลกำไรส่วนแบ่งหรือสิ่งตอบแทนอย่างใด
8. ไม่พร้อมที่จะทำงาน เนื่องจากเหตุผลอื่น

### งาน

**งาน** หมายถึง กิจกรรมที่ทำที่มีลักษณะอย่างหนึ่งอย่างใด ดังต่อไปนี้

1. กิจกรรมที่ทำแล้วได้รับค่าตอบแทนเป็นเงินหรือสิ่งของ ค่าตอบแทนที่เป็นเงิน อาจจ่ายเป็นรายเดือน รายสัปดาห์ รายวัน หรือรายชิ้น
2. กิจกรรมที่ทำแล้วได้ผลกำไร หรือหวังที่จะได้รับผลกำไร หรือส่วนแบ่งเป็นการตอบแทน
3. กิจกรรมที่ทำให้กับธุรกิจของสมาชิกในครัวเรือนโดยไม่ได้รับค่าจ้างหรือผลกำไรตอบแทนอย่างใดซึ่งสมาชิกในครัวเรือนที่ประกอบธุรกิจนั้นจะมีสถานภาพการทำงานเป็นประกอบธุรกิจส่วนตัว หรือนายจ้าง

### อาชีพ

**อาชีพ** หมายถึง ประเภทหรือชนิดของงานที่บุคคลนั้นทำอยู่ บุคคลส่วนมากมีอาชีพเดียว สำหรับ

บุคคลที่ในสัปดาห์แห่งการสำรวจมีอาชีพมากกว่า 1 อาชีพให้นับอาชีพที่มีชั่วโมงทำงานมากที่สุด ถ้าชั่วโมงทำงานแต่ละอาชีพเท่ากันให้นับอาชีพที่มีรายได้มากกว่า ถ้าชั่วโมงทำงานและรายได้ที่ได้รับจากแต่ละอาชีพเท่ากันให้นับอาชีพที่ผู้ตอบสัมภาษณ์พอใจมากที่สุด ถ้าผู้ตอบสัมภาษณ์ตอบไม่ได้ให้นับอาชีพที่ได้ทำมานานที่สุด การจัดจำแนกประเภทอาชีพ ตั้งแต่ไตรมาสที่ 1 พ.ศ. 2554 ปรับใช้ตาม International Standard Classification of Occupation, 2008 (ISCO – 08) ขององค์การแรงงานระหว่างประเทศ (ILO)

ก่อน พ.ศ. 2553 การจัดประเภทอาชีพจำแนกตามความเหมาะสมกับลักษณะอาชีพของประเทศไทย โดยอ้างอิง International Standard Classification of Occupation, 1988 (ISCO – 88)

### อุตสาหกรรม

**อุตสาหกรรม** หมายถึง ประเภทของกิจกรรมทางเศรษฐกิจที่ได้ดำเนินการโดยสถานประกอบการที่บุคคลนั้นกำลังทำงานอยู่ หรือประเภทของธุรกิจ ซึ่งบุคคลนั้นได้ดำเนินการอยู่ในสัปดาห์แห่งการสำรวจ ถ้าบุคคลหนึ่งมีอาชีพมากกว่าหนึ่งอย่าง ให้บันทึกอุตสาหกรรมตามอาชีพที่บันทึกไว้ การจัดจำแนกประเภทอุตสาหกรรม ตั้งแต่ไตรมาสที่ 1 พ.ศ. 2554 ปรับใช้ตาม Thailand Standard Industrial Classification, (TSIC 2009)

ก่อน พ.ศ. 2553 การจัดประเภทอุตสาหกรรมจำแนกตามความเหมาะสมกับลักษณะอุตสาหกรรมของประเทศไทย โดยอ้างอิง International Standard Industrial Classification of All Economic Activities, (ISIC : 1989)

### สถานภาพการทำงาน

**สถานภาพการทำงาน** หมายถึง สถานะของบุคคลที่ทำงานในสถานที่ที่ทำงานหรือธุรกิจ แบ่งออกเป็น 5 ประเภท คือ

1. **นายจ้าง** หมายถึง ผู้ประกอบธุรกิจของตนเองเพื่อหวังผลกำไร หรือส่วนแบ่ง และได้จ้างบุคคลอื่นมาทำงานในธุรกิจในฐานะลูกจ้าง

## 2. ประกอบธุรกิจส่วนตัวโดยไม่มีลูกจ้าง

หมายถึง ผู้ประกอบธุรกิจของตนเองโดยลำพังผู้เดียว หรืออาจมีบุคคลอื่นมาร่วมกิจการด้วยเพื่อหวังผลกำไร หรือส่วนแบ่งและไม่ได้จ้างลูกจ้างแต่อาจมีสมาชิกในครัวเรือนหรือผู้ฝึกงานมาช่วยทำงานโดยไม่ได้รับค่าจ้าง หรือค่าตอบแทนอย่างอื่นสำหรับงานที่ทำ

## 3. ช่วยธุรกิจในครัวเรือนโดยไม่ได้รับค่าจ้าง

หมายถึง ผู้ที่ช่วยทำงานโดยไม่ได้รับค่าจ้างในไร่นาเกษตร หรือในธุรกิจของสมาชิกในครัวเรือน

## 4. ลูกจ้าง

หมายถึง ผู้ที่ทำงานโดยได้รับค่าจ้างเป็นรายเดือน รายสัปดาห์ รายวัน รายชิ้น หรือเหมาจ่ายค่าตอบแทนที่ได้รับจากการทำงาน อาจจะเป็นเงินหรือสิ่งของ

### ลูกจ้างแบ่งออกเป็น 3 ประเภท

#### 4.1 ลูกจ้างรัฐบาล

หมายถึง ข้าราชการ พนักงานเทศบาล พนักงานองค์การบริหารส่วนจังหวัด ตลอดจนลูกจ้างประจำและชั่วคราวของรัฐบาล

#### 4.2 ลูกจ้างรัฐวิสาหกิจ

หมายถึง ผู้ที่ทำงานให้กับหน่วยงานรัฐวิสาหกิจ

#### 4.3 ลูกจ้างเอกชน

หมายถึง ผู้ที่ทำงานให้กับเอกชน หรือธุรกิจของเอกชน รวมทั้งผู้ที่รับจ้างทำงานบ้าน

## 5. การรวมกลุ่ม

หมายถึง กลุ่มคนที่มาร่วมกันทำงานโดยมีวัตถุประสงค์เพื่อพึ่งตนเอง และช่วยเหลือซึ่งกันและกัน สมาชิกแต่ละคนมีความเท่าเทียมกันในการกำหนดการทำงานทุกขั้นตอน ไม่ว่าเป็นการลงทุน การขาย งานอื่นๆ ของกิจการที่ทำ ตลอดจนการแบ่งรายได้ให้แก่สมาชิกตามที่ตกลงกัน (การรวมกลุ่มดังกล่าวอาจจดทะเบียนจัดตั้งในรูปของสหกรณ์หรือไม่ก็ได้)

การจัดจำแนกประเภทสถานภาพการทำงาน ตั้งแต่ไตรมาสที่ 1 พ.ศ. 2544 ใช้ตาม International Classification of Status in Employment, 1993 (ICSE – 93) ขององค์การแรงงานระหว่างประเทศ (ILO) มีสถานภาพการทำงานเพิ่มขึ้นอีก 1 กลุ่ม คือ การรวมกลุ่ม (Member of Producers' Cooperative)

## ชั่วโมงทำงาน

**ชั่วโมงทำงาน** หมายถึง จำนวนชั่วโมงทำงานจริงทั้งหมด ในสัปดาห์แห่งการสำรวจ สำหรับบุคคลที่มีอาชีพมากกว่าหนึ่งอาชีพ ชั่วโมงทำงาน หมายถึง ยอดรวมของชั่วโมงทำงานทุกอาชีพ สำหรับผู้ที่มีงานประจำ ซึ่งไม่ได้ทำงานในสัปดาห์แห่งการสำรวจให้บันทึกจำนวนชั่วโมงเป็น 0 ชั่วโมง

การสำรวจก่อนปี พ.ศ. 2544 ผู้ที่มีงานประจำซึ่งไม่ได้ทำงานในสัปดาห์แห่งการสำรวจ ให้นับจำนวนชั่วโมงทำงานปกติต่อสัปดาห์เป็นชั่วโมงทำงาน

## รายได้ของลูกจ้าง

**รายได้ของลูกจ้าง** หมายถึง รายได้ของผู้ที่มีสถานภาพการทำงานเป็น ลูกจ้าง ที่ได้รับมาจากการทำงานของอาชีพที่ทำในสัปดาห์แห่งการสำรวจ ซึ่งประกอบด้วยค่าจ้างและผลประโยชน์ตอบแทนอื่นๆ สำหรับลูกจ้าง

## ระยะเวลาของการหางานทำ

**ระยะเวลาของการหางานทำ** หมายถึง ระยะเวลาที่ผู้ว่างงานได้ออกหางานทำ ให้นับตั้งแต่วันที่เริ่มหางานทำจนถึงวันสุดท้ายก่อนวันสัมภาษณ์

## คาบการแรงงาน

**คาบการแรงงาน** หมายถึง ระยะเวลาที่พนักงานออกไปสัมภาษณ์บุคคลในครัวเรือนตัวอย่าง ซึ่งโดยปกติเป็นวันที่ 1 – 12 ของทุกเดือน

## ประเภทของครัวเรือนที่อยู่ในขอบข่ายการสำรวจ

ครัวเรือนที่อยู่ในขอบข่ายการสำรวจแบ่งได้เป็น 2 ประเภท คือ

### 1. ครัวเรือนส่วนบุคคล

ประกอบด้วย ครัวเรือนหนึ่งคน คือ บุคคลเดียวซึ่งหุงหาอาหารและจัดหาสิ่งอุปโภคบริโภคที่จำเป็นแก่การครองชีพ โดยไม่เกี่ยวกับผู้ใดซึ่งอาจพำนักอยู่ในเคหสถานเดียวกัน หรือ ครัวเรือนที่มีบุคคลตั้งแต่สองคนขึ้นไปร่วมกันจัดหา และใช้สิ่งอุปโภคบริโภคที่จำเป็นแก่การครองชีพร่วมกัน ครัวเรือนส่วนบุคคลอาจอาศัยอยู่ในเคหะที่เป็นเรือนไม้ ตึกแถว ห้องแถว ห้องชุด เรือแพ เป็นต้น

## 2. คริวเรือนกลุ่มบุคคล

**2.1 ประเภทคนงาน** ได้แก่ คริวเรือนซึ่งประกอบด้วย บุคคลหลายคนอยู่กินร่วมกันในที่อยู่แห่งหนึ่ง เช่น ที่พักคนงาน เป็นต้น

**2.2 ประเภทสถาบัน** ซึ่งหมายถึง บุคคลหลายคนอยู่ร่วมกันในสถานที่อยู่แห่งหนึ่ง เช่น สถานที่กักกัน วัตถุประสงค์ โดยไม่แยกที่อยู่เป็นส่วนเฉพาะคนหรือเฉพาะคริวเรือน นักเรียนที่อยู่ประจำที่โรงเรียนหรือในหอพักนักเรียน เป็นต้น **ไม่อยู่ในคัมภีร์รวมของการสำรวจนี้**

### ระดับการศึกษาที่สำเร็จ

ได้จำแนกการศึกษาตามระดับการศึกษาที่สำเร็จดังนี้

**1. ไม่มีการศึกษา** หมายถึง บุคคลที่ไม่เคยเข้าศึกษาในโรงเรียน หรือไม่เคยได้รับการศึกษา

**2. ต่ำกว่าประถมศึกษา** หมายถึง บุคคลที่สำเร็จการศึกษาต่ำกว่าชั้นประถมศึกษาปีที่ 6 หรือชั้นประถมศึกษาปีที่ 7 หรือชั้น ม.3 เดิม

**3. สำเร็จประถมศึกษา** หมายถึง บุคคลที่สำเร็จการศึกษาตั้งแต่ชั้นประถมศึกษาปีที่ 6 หรือ ชั้นประถมศึกษาปีที่ 7 หรือชั้น ม.3 เดิมขึ้นไป แต่ไม่สำเร็จระดับการศึกษาที่สูงกว่า

**4. สำเร็จมัธยมศึกษาตอนต้น** หมายถึง บุคคลที่สำเร็จการศึกษาตั้งแต่ชั้น ม.3 ม.ศ.3 หรือม.6 เดิมขึ้นไป แต่ไม่สำเร็จระดับการศึกษาที่สูงกว่า

### 5. สำเร็จมัธยมศึกษาตอนปลาย

**5.1 สายสามัญ** หมายถึง บุคคลที่สำเร็จการศึกษาประเภทสามัญศึกษาตั้งแต่ชั้น ม.6 ม.ศ.5 หรือม.8 เดิมขึ้นไป แต่ไม่สำเร็จระดับการศึกษาที่สูงกว่า

**5.2 อาชีวศึกษา** หมายถึง บุคคลที่สำเร็จการศึกษาประเภทอาชีวศึกษาหรือวิชาชีพที่เรียนต่อจากระดับมัธยมศึกษาตอนต้นหรือเทียบเท่าโดยมีหลักสูตรไม่เกิน 3 ปี และไม่สำเร็จระดับการศึกษาที่สูงกว่า

**5.3 วิชาการศึกษา** หมายถึง บุคคลที่สำเร็จการศึกษาประเภทวิชาการศึกษา (การฝึกหัดครู) ใน

ระดับมัธยมศึกษาตอนปลายหรือเทียบเท่าขึ้นไป แต่ไม่สำเร็จระดับการศึกษาที่สูงกว่าระดับมัธยมศึกษาตอนต้นหรือเทียบเท่า โดยมีหลักสูตรไม่เกิน 3 ปี และไม่สำเร็จระดับการศึกษาที่สูงกว่า

## 6. อุดมศึกษา

**6.1 สายวิชาการ** หมายถึง บุคคลที่สำเร็จการศึกษาประเภทสามัญศึกษาหรือสายวิชาการ โดยได้รับวุฒิปัตถะระดับอนุปริญญา ปริญญาตรี โท เอก ประกาศนียบัตรวิชาชีพชั้นสูง หรือเทียบเท่า อนุปริญญา ปริญญาตรี

**6.2 สายวิชาชีพ** หมายถึง บุคคลที่สำเร็จการศึกษาประเภทอาชีวศึกษา หรือสายวิชาชีพที่ได้รับ

**6.3 สายวิชาการศึกษา** หมายถึง บุคคลที่สำเร็จการศึกษาประเภทวิชาการศึกษา และได้รับประกาศนียบัตรระดับอนุปริญญาและปริญญาตรี

**7. อาชีวศึกษาระยะสั้น** หมายถึง บุคคลที่สำเร็จการศึกษาหรือการฝึกอบรมประเภทอาชีวศึกษาที่มีหลักสูตรไม่เกิน 1 ปี และได้รับประกาศนียบัตรหรือใบรับรองเมื่อสำเร็จการศึกษา พื้นความรู้ของผู้เข้าเรียนได้กำหนดให้แตกต่างตามวิชาเฉพาะแต่ละอย่างที่เรียน แต่อย่างต่ำต้องจบประถมศึกษาปีที่ 4 หรือเทียบเท่า

**8. อื่น ๆ** หมายถึง บุคคลที่สำเร็จการศึกษาที่ไม่สามารถเทียบชั้นได้



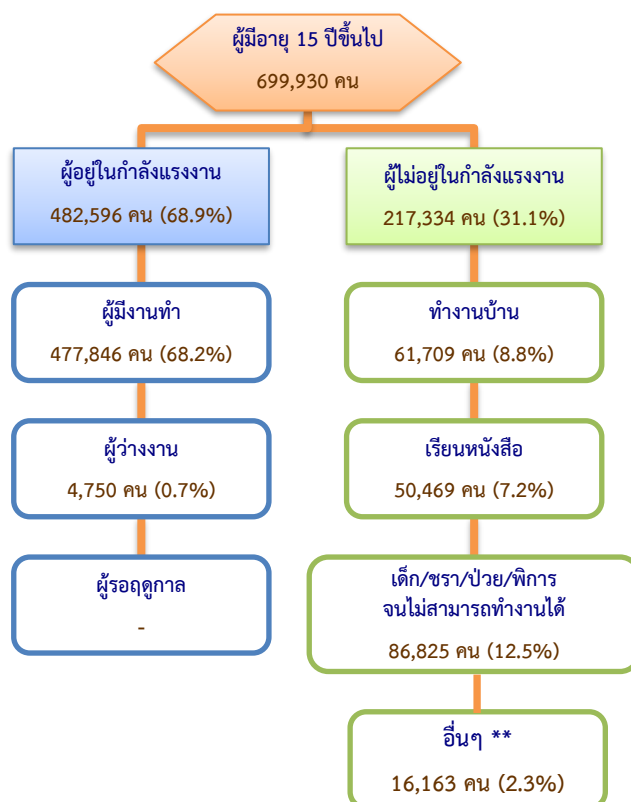
## บทที่ 2

### สรุปผลการสำรวจ

รายงานนี้เสนอผลการสำรวจภาวะการทำงาน  
ของประชากรในจังหวัดกาญจนบุรี โดยดำเนินการ  
ปฏิบัติงานเก็บรวบรวมข้อมูลระหว่างวันที่ 1 - 12  
ของเดือนมกราคม กุมภาพันธ์ และ มีนาคม พ.ศ. 2567  
ซึ่งเป็นการสำรวจไตรมาสที่ 1 ของปี 2567  
ผลการสำรวจทำให้ทราบถึงภาวะการมีงานทำของ  
ประชากร การว่างงาน และลักษณะที่สำคัญบาง  
ประการของกำลังแรงงานในจังหวัดกาญจนบุรี  
ระหว่างเดือนมกราคม - มีนาคม พ.ศ. 2567

ทั้งนี้จำนวนประชากรที่ใช้เป็นฐานในการ  
ประมาณผลตามระเบียบวิธีการสุ่มตัวอย่างสำหรับ  
โครงการสำรวจภาวะการทำงานของประชากรตั้งแต่  
รอบที่ 1 เดือนกุมภาพันธ์ พ.ศ. 2538 เป็นต้นมานั้น  
ได้มีการเปลี่ยนแปลงเพื่อให้สอดคล้องกับจำนวน  
ประชากรที่ใช้ในการวางแผนพัฒนาเศรษฐกิจและ  
สังคมแห่งชาติ ซึ่งปัจจุบันใช้การคาดประมาณ  
ประชากรของประเทศไทย พ.ศ. 2553 - 2583 ที่ได้  
จัดทำขึ้นใหม่ โดยสำนักงานคณะกรรมการพัฒนาการ  
เศรษฐกิจและสังคมแห่งชาติ

แผนภูมิ 1 จำนวนประชากรอายุ 15 ปีขึ้นไป จำแนกตามสถานภาพแรงงาน



หมายเหตุ \*\* พี่พ่อ่น เกษียณการทำงาน ดูแลบุคคลในครอบครัว ไม่ประสงค์ทำงาน เป็นต้น

## 1. ลักษณะของกำลังแรงงาน

ผลการสำรวจ พบว่า จังหวัดกาญจนบุรี มีจำนวนประชากรที่มีอายุ 15 ปีขึ้นไป จำนวน 699,930 คน เป็นเพศชาย จำนวน 338,405 คน และเพศหญิง จำนวน 361,525 คน เป็นผู้อยู่ในกำลังแรงงาน จำนวน 482,596 คน คิดเป็นร้อยละ 68.9 เป็นเพศชาย จำนวน 268,058 คน และเพศหญิง จำนวน 214,538 คน คิดเป็นร้อยละ 79.2 และ 59.3 ตามลำดับ ส่วนผู้ที่ไม่อยู่ในกำลังแรงงาน มีจำนวน 217,334 คน คิดเป็นร้อยละ 31.1 เป็นเพศชาย

จำนวน 70,347 คน และเพศหญิง จำนวน 146,987 คน คิดเป็นร้อยละ 20.8 และ 40.7 ตามลำดับ

สำหรับผู้ที่อยู่ในกำลังแรงงานมีจำนวน 482,596 คน เป็นผู้ที่อยู่ในกำลังแรงงานปัจจุบัน จำนวน 482,596 คน ประกอบด้วย

1. ผู้มีงานทำ มีจำนวน 477,846 คน หรือคิดเป็นร้อยละ 68.2

2. ผู้ว่างงาน มีจำนวน 4,750 คน คิดเป็นร้อยละ 1.0 (ตาราง ก)

ตาราง ก จำนวนและร้อยละของประชากร จำแนกตามสถานภาพแรงงานและเพศ

สถานภาพแรงงาน	รวม		ชาย		หญิง	
	จำนวน	ร้อยละ	จำนวน	ร้อยละ	จำนวน	ร้อยละ
ผู้มีอายุ 15 ปีขึ้นไป	699,930	100.0	338,405	100.0	361,525	100.0
1. ผู้อยู่ในกำลังแรงงาน	482,596	68.9	268,058	79.2	214,538	59.3
1.1 กำลังแรงงานปัจจุบัน	482,596	68.9	268,058	79.2	214,538	59.3
1.1.1 ผู้มีงานทำ	477,846	68.2	264,206	78.1	213,640	59.1
1.1.2 ผู้ว่างงาน	4,750	0.7	3,852	1.1	898	0.2
1.2 ผู้ที่รอฤดูกาล	-	-	-	-	-	-
2. ผู้ไม่อยู่ในกำลังแรงงาน	217,334	31.1	70,347	20.8	146,987	40.7
2.1 ทำงานบ้าน	61,709	8.8	3,200	0.9	58,509	16.2
2.2 เรียนหนังสือ	50,469	7.2	23,543	7.0	26,926	7.5
2.3 เด็ก/ชรา/ป่วย/พิการ จนไม่สามารถทำงานได้	86,825	12.5	32,169	9.5	54,656	15.1
2.4 ดูแลเด็ก/ผู้สูงอายุ ผู้ป่วย/ผู้พิการ	2,168	0.3	723	0.2	1,445	0.4
2.5 อื่น ๆ	16,163	2.3	10,712	3.2	5,451	1.5
อัตราการมีงานทำ	99.0		98.6		99.6	
อัตราการว่างงาน	1.0		1.4		0.4	



## 2. ผู้มีงานทำ

### 2.1 ระดับการศึกษาที่สำเร็จ

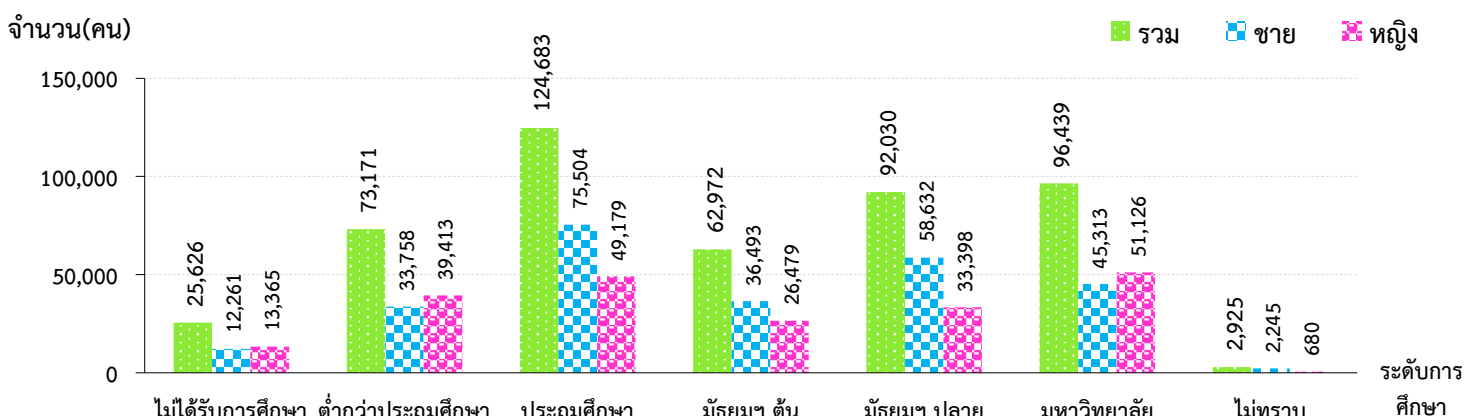
เมื่อพิจารณาผู้มีงานทำจำแนกตามระดับการศึกษาที่สำเร็จ พบว่า ส่วนใหญ่จบการศึกษาในระดับประถมศึกษา จำนวน 124,683 คน คิดเป็นร้อยละ 26.1 รองลงมา คือ ผู้สำเร็จการศึกษามหาวิทยาลัย จำนวน 96,439 คน คิดเป็นร้อยละ 20.1 ระดับมัธยมศึกษาตอนปลาย จำนวน 92,030 คน

คิดเป็นร้อยละ 19.3 ต่ำกว่าประถมศึกษา จำนวน 73,171 คน คิดเป็นร้อยละ 15.3 ระดับมัธยมศึกษาตอนต้น จำนวน 62,972 คน คิดเป็นร้อยละ 13.2 ส่วนผู้ที่ไม่ได้รับการศึกษา จำนวน 25,626 คน คิดเป็นร้อยละ 5.4 และไม่ทราบระดับการศึกษา จำนวน 2,925 คน คิดเป็นร้อยละ 0.6 (ตาราง ข)

ตาราง ข จำนวนและร้อยละของผู้มีงานทำ จำแนกตามระดับการศึกษาที่สำเร็จและเพศ

ระดับการศึกษาที่สำเร็จ	รวม		ชาย		หญิง	
	จำนวน	ร้อยละ	จำนวน	ร้อยละ	จำนวน	ร้อยละ
ยอดรวม	477,846	100.0	264,206	100.0	213,640	100.0
1. ไม่ได้รับการศึกษา	25,626	5.4	12,261	4.6	13,365	6.3
2. ต่ำกว่าประถมศึกษา	73,171	15.3	33,758	12.8	39,413	18.4
3. ประถมศึกษา	124,683	26.1	75,504	28.6	49,179	23.0
4. มัธยมศึกษาตอนต้น	62,972	13.2	36,493	13.8	26,479	12.4
5. มัธยมศึกษาตอนปลาย	92,030	19.3	58,632	22.2	33,398	15.7
5.1 สายสามัญ	68,597	14.4	40,084	15.2	28,513	13.4
5.2 สายอาชีวศึกษา	23,433	4.9	18,548	7.0	4,885	2.3
5.3 สายวิชาการศึกษา	-	-	-	-	-	-
6. มหาวิทยาลัย	96,439	20.1	45,313	17.2	51,126	23.9
6.1 สายวิชาการ	69,884	14.6	31,840	12.1	38,044	17.8
6.2 สายวิชาชีพ	17,862	3.7	12,007	4.5	5,855	2.7
6.3 สายวิชาการศึกษา	8,693	1.8	1,466	0.6	7,227	3.4
7. ไม่ทราบ	2,925	0.6	2,245	0.8	680	0.3

แผนภูมิ 2 จำนวนผู้มีงานทำ จำแนกตามระดับการศึกษาที่สำเร็จและเพศ



## 2.2 อาชีพ

เมื่อพิจารณาตามอาชีพของผู้ที่มีงานทำ จำนวนทั้งสิ้น 477,846 คน ประกอบอาชีพ ปฏิบัติงานที่มีฝีมือในด้านการเกษตร ป่าไม้ และการประมงมากที่สุด จำนวน 130,173 คน คิดเป็น ร้อยละ 27.2 โดยเพศชายมีสัดส่วนสูงกว่าหญิง คือ เป็นชาย ร้อยละ 28.1 และหญิง ร้อยละ 26.2 รองลงมา คือ

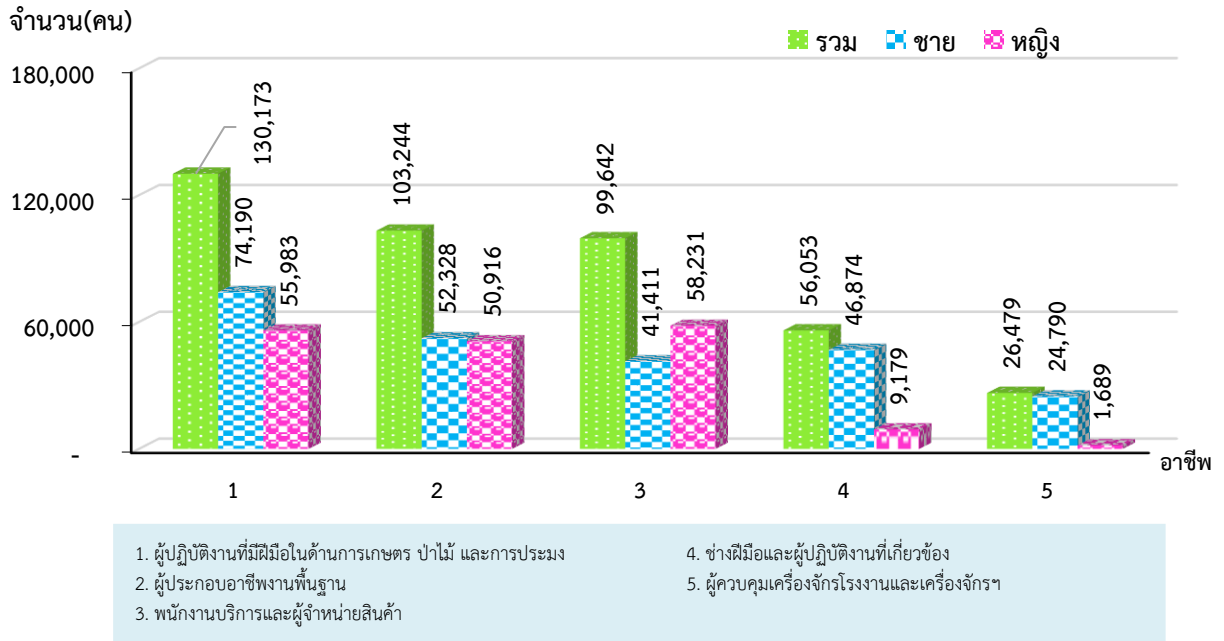
ผู้ประกอบการอาชีพงานพื้นฐาน จำนวน 103,244 คน คิดเป็นร้อยละ 21.6 โดยหญิงมีสัดส่วนสูงกว่าชาย คือ เป็นหญิง ร้อยละ 23.8 และชาย ร้อยละ 19.8 พนักงานบริการและผู้จำหน่ายสินค้ามีจำนวน 99,642 คน คิดเป็นร้อยละ 20.9 โดยเพศหญิงมีสัดส่วนสูงกว่าชาย คือ เพศหญิง ร้อยละ 27.3 และชาย ร้อยละ 15.7 (ตาราง ค)

ตาราง ค จำนวนและร้อยละของผู้มีงานทำ จำแนกตามอาชีพและเพศ

อาชีพ	รวม		ชาย		หญิง	
	จำนวน	ร้อยละ	จำนวน	ร้อยละ	จำนวน	ร้อยละ
ยอดรวม	477,846	100.0	264,206	100.0	213,640	100.0
1. ผู้จัดการข้าราชการอาวุโสและบัญญัติกฎหมาย	11,082	2.3	7,300	2.8	3,782	1.8
2. ผู้ประกอบวิชาชีพด้านต่าง ๆ	20,857	4.4	5,579	2.1	15,278	7.2
3. เจ้าหน้าที่เทคนิคและผู้ประกอบการวิชาชีพที่เกี่ยวข้อง	16,576	3.5	8,186	3.1	8,390	3.9
4. เสมียน	13,453	2.8	3,548	1.3	9,905	4.7
5. พนักงานบริการและผู้จำหน่ายสินค้า	99,642	20.9	41,411	15.7	58,231	27.3
6. ผู้ปฏิบัติงานที่มีฝีมือในด้านการเกษตร ป่าไม้ และการประมง	130,173	27.2	74,190	28.1	55,983	26.2
7. ช่างฝีมือและผู้ปฏิบัติงานที่เกี่ยวข้อง	56,053	11.7	46,874	17.7	9,179	4.3
8. ผู้ควบคุมเครื่องจักรโรงงานและเครื่องจักรฯ	26,479	5.6	24,790	9.4	1,689	0.8
9. ผู้ประกอบอาชีพงานขั้นพื้นฐาน	103,244	21.6	52,328	19.8	50,916	23.8
10. คนงานซึ่งมิได้จำแนกไว้ในหมวดอื่น	287	--	-	-	287	--

หมายเหตุ : -- คือ ข้อมูลมีค่าน้อยมากไม่สามารถคำนวณได้

แผนภูมิ 3 จำนวนผู้มีงานทำ จำแนกตามอาชีพและเพศ (ภาพรวม 5 อันดับแรก)

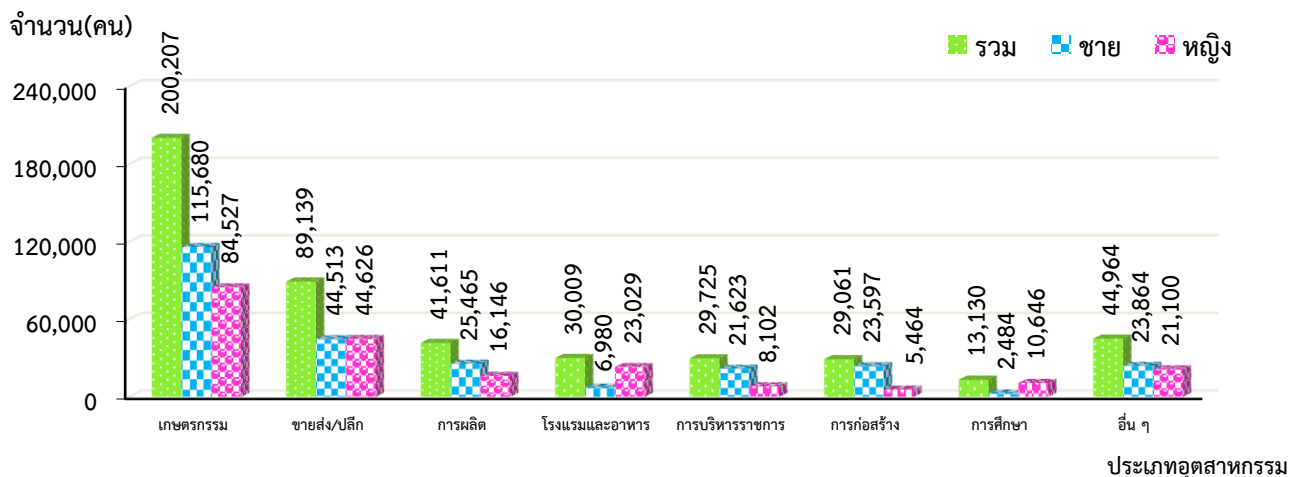


### 2.3 อุตสาหกรรม

เมื่อพิจารณาตามภาคอุตสาหกรรม หรือลักษณะของการประกอบกิจกรรมของผู้มีงานทำในเชิงเศรษฐกิจ พบว่า ผู้มีงานทำในสาขาเกษตรกรรม การป่าไม้และการประมง มีจำนวนมากที่สุด คือ 200,207 คน คิดเป็นร้อยละ 41.9 ของผู้มีงานทำ โดยสัดส่วนของชายสูงกว่าหญิง คือ ชาย ร้อยละ 43.8 และหญิง ร้อยละ 39.6 รองลงมา คือ สาขาการขายส่ง การขายปลีก การซ่อมแซมยานยนต์ รถจักรยานยนต์

จำนวน 89,139 คน คิดเป็นร้อยละ 18.7 ของผู้มีงานทำ โดยสัดส่วนของเพศหญิงสูงกว่าเพศชาย คือ หญิง ร้อยละ 20.9 และชาย ร้อยละ 16.9 ผู้มีงานทำในสาขาการผลิต จำนวน 41,611 คน คิดเป็นร้อยละ 8.7 ของผู้มีงานทำ โดยเพศชายสูงกว่าหญิง ชาย ร้อยละ 9.6 และ หญิง ร้อยละ 7.6 ของผู้มีงานทำ ส่วนผู้ทำงานสาขากิจกรรม โรงแรม และ อาหาร จำนวน 30,009 คน คิดเป็นร้อยละ 6.3 ของผู้มีงานทำ (ตาราง ข)

แผนภูมิ 4 จำนวนผู้มีงานทำ จำแนกตามอุตสาหกรรมและเพศ



ตาราง ข จำนวนและร้อยละของผู้มีงานทำ จำแนกตามอุตสาหกรรมและเพศ

อุตสาหกรรม	รวม		ชาย		หญิง	
	จำนวน	ร้อยละ	จำนวน	ร้อยละ	จำนวน	ร้อยละ
ยอดรวม	477,846	100.0	264,206	100.0	213,640	100.0
1. เกษตรกรรม การป่าไม้ และการประมง	200,207	41.9	115,680	43.8	84,527	39.6
2. การทำเหมืองแร่ เหมืองหิน	3,109	0.7	2,576	1.0	533	0.2
3. การผลิต	41,611	8.7	25,465	9.6	16,146	7.6
4. การไฟฟ้า ก๊าซ และไอน้ำ	2,620	0.5	1,832	0.7	788	0.4
5. การจัดหา น้ำ บำบัดน้ำเสีย	1,714	0.4	1,714	0.7	-	-
6. การก่อสร้าง	29,061	6.1	23,597	8.9	5,464	2.6
7. การขายส่ง การขายปลีก	89,139	18.7	44,513	16.9	44,626	20.9
8. การขนส่ง ที่เก็บสินค้า	6,141	1.3	5,410	2.0	731	0.3
9. กิจกรรมโรงแรม และอาหาร	30,009	6.3	6,980	2.6	23,029	10.8
10. ข้อมูลข่าวสารและการสื่อสาร	485	0.1	-	-	485	0.2
11. กิจการทางการเงิน และการประกันภัย	4,359	0.9	2,329	0.9	2,030	0.9
12. กิจกรรมอสังหาริมทรัพย์	715	0.1	364	0.1	351	0.2
13. กิจกรรมทางวิชาชีพ และเทคนิค	410	0.1	265	0.1	145	0.1
14. การบริหารและการสนับสนุน	2,917	0.6	2,285	0.9	632	0.3
15. การบริหารราชการ และการป้องกันประเทศ	29,725	6.2	21,623	8.2	8,102	3.8
16. การศึกษา	13,130	2.7	2,484	0.9	10,646	5.0
17. งานด้านสุขภาพ และสังคมสงเคราะห์	9,235	1.9	1,932	0.7	7,303	3.4
18. ศิลปะ ความบันเทิง นันทนาการ	5,122	1.1	2,319	0.9	2,803	1.3
19. กิจกรรมบริการด้านอื่นๆ	6,793	1.4	2,838	1.1	3,955	1.8
20. ลูกจ้างในครัวเรือนส่วนบุคคล	1,344	0.3	-	-	1,344	0.6
21. องค์การระหว่างประเทศ	-	-	-	-	-	-
22. ไม่ทราบ	-	-	-	-	-	-

## 2.4 สถานภาพการทำงาน

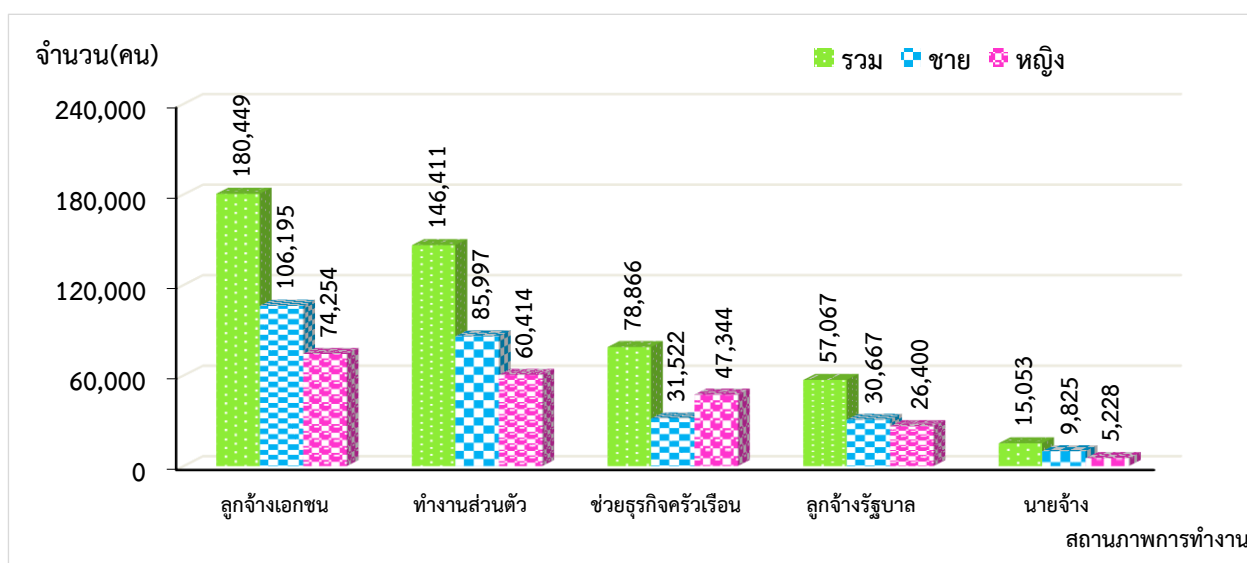
เมื่อพิจารณาสภาพการทำงานของผู้มีงานทำ 477,846 คน พบว่า เป็นลูกจ้างเอกชน จำนวน 180,449 คน คิดเป็นร้อยละ 37.8 ของผู้มีงานทำ ซึ่งเพศชายมีสัดส่วนสูงกว่าเพศหญิง คือ เพศชาย ร้อยละ 40.2 ส่วนเพศหญิง ร้อยละ 34.8 รองลงมา คือ ผู้ที่ทำงานส่วนตัว จำนวน 146,411 คน คิดเป็นร้อยละ 30.6 ผู้ที่ช่วยธุรกิจครัวเรือนโดยไม่ได้รับค่าจ้าง มีจำนวน 78,866 คน คิดเป็นร้อยละ 16.5

โดยเพศหญิงมีสัดส่วนสูงกว่าเพศชาย คือ เพศหญิง ร้อยละ 22.1 เพศชาย ร้อยละ 11.9 ผู้ที่ปฏิบัติงานเป็นลูกจ้างรัฐบาล จำนวน 57,067 คน คิดเป็นร้อยละ 11.9 โดยเพศหญิงมีสัดส่วนสูงกว่าเพศชาย คือ เพศหญิง ร้อยละ 12.4 ส่วนเพศชาย ร้อยละ 11.6 และเป็นนายจ้าง จำนวน 15,053 คน คิดเป็นร้อยละ 3.2 ซึ่งเพศชายมีสัดส่วนสูงกว่าเพศหญิง คือ เพศชาย ร้อยละ 3.7 และเพศหญิง ร้อยละ 2.4 (ตาราง ง)

ตาราง ง จำนวนและร้อยละของผู้มีงานทำ จำแนกตามสถานภาพการทำงานและเพศ

สถานภาพการทำงาน	รวม		ชาย		หญิง	
	จำนวน	ร้อยละ	จำนวน	ร้อยละ	จำนวน	ร้อยละ
ยอดรวม	477,846	100.0	264,206	100.0	213,640	100.0
1. นายจ้าง	15,053	3.2	9,825	3.7	5,228	2.4
2. ลูกจ้างรัฐบาล	57,067	11.9	30,667	11.6	26,400	12.4
3. ลูกจ้างเอกชน	180,449	37.8	106,195	40.2	74,254	34.8
4. ทำงานส่วนตัว	146,411	30.6	85,997	32.6	60,414	28.3
5. ช่วยธุรกิจครัวเรือน	78,866	16.5	31,522	11.9	47,344	22.1
6. การรวมกลุ่ม	-	-	-	-	-	-

แผนภูมิ 5 จำนวนผู้มีงานทำ จำแนกตามสถานภาพการทำงานและเพศ



## 2.5 ชั่วโมงการทำงานต่อสัปดาห์

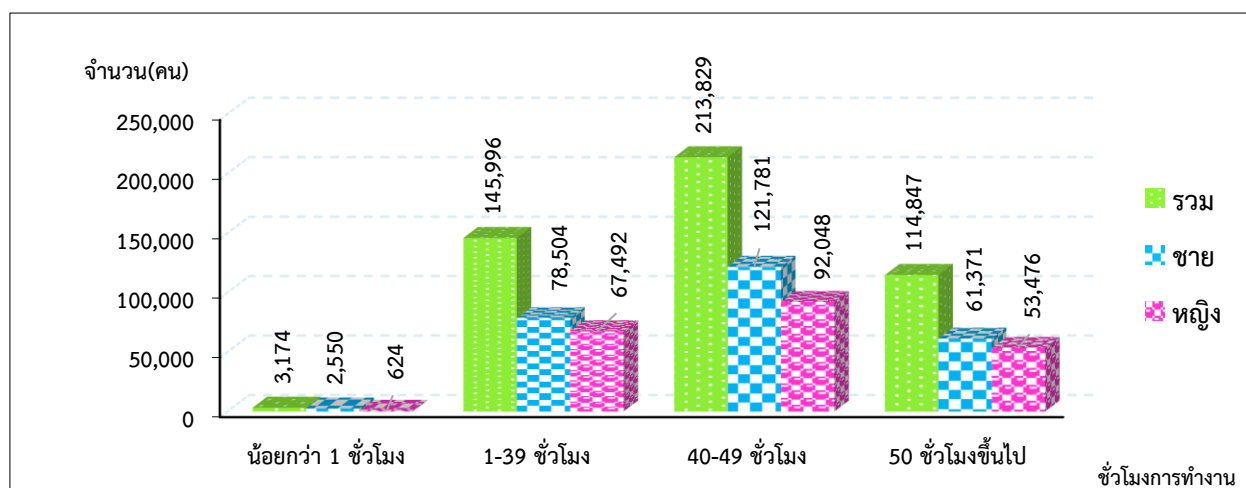
เมื่อพิจารณาถึงชั่วโมงการทำงานต่อสัปดาห์ของผู้มีงานทำ 477,846 คน พบว่า ผู้ที่ทำงานตั้งแต่ 1 ชั่วโมงขึ้นไป จำนวน 474,672 คน ส่วนใหญ่เป็นผู้ที่ทำงาน 40-49 ชั่วโมงต่อสัปดาห์ จำนวน 213,829 คน คิดเป็นร้อยละ 44.7 โดยเพศชายมีสัดส่วนสูงกว่าเพศหญิง คือ เพศชาย ร้อยละ 46.1 และเพศหญิง ร้อยละ 43.1 รองลงมา คือ ผู้ที่ทำงาน 50 ชั่วโมงขึ้นไปต่อสัปดาห์ จำนวน 114,847 คน คิดเป็นร้อยละ 24.0 เพศหญิงมีสัดส่วนสูงกว่าเพศชาย คือ เพศหญิง ร้อยละ 25.0

และเพศชาย ร้อยละ 23.2 สำหรับผู้ที่ทำงาน 35-39 ชั่วโมงต่อสัปดาห์ มีจำนวน 76,739 คน คิดเป็นร้อยละ 16.1 โดยเพศชายมีสัดส่วนสูงกว่าเพศหญิง คือ เพศชาย ร้อยละ 16.4 และเพศหญิง ร้อยละ 15.6 สำหรับผู้ที่ไม่ได้ทำงานในสัปดาห์การสำรวจ (ระหว่าง 7 วันก่อนวันสัมภาษณ์) แต่เป็นผู้ที่มีงานประจำซึ่งถือว่าในสัปดาห์การสำรวจไม่มีชั่วโมงทำงาน (น้อยกว่า 1 ชั่วโมง) มีเพียงร้อยละ 0.7 (ตาราง จ)

ตาราง จ จำนวนและร้อยละของผู้มีงานทำ จำแนกตามชั่วโมงการทำงานต่อสัปดาห์และเพศ

ชั่วโมงการทำงานต่อสัปดาห์	รวม		ชาย		หญิง	
	จำนวน	ร้อยละ	จำนวน	ร้อยละ	จำนวน	ร้อยละ
ยอดรวม	477,846	100.0	264,206	100.0	213,640	100.0
1. น้อยกว่า 1 ชั่วโมง	3,174	0.7	2,550	1.0	624	0.3
2. 1 - 39 ชั่วโมง	145,996	30.6	78,504	29.7	67,492	31.6
1 - 9 ชั่วโมง	-	-	-	-	-	-
10-19 ชั่วโมง	2,422	0.5	1,498	0.6	924	0.4
20-29 ชั่วโมง	34,600	7.2	16,649	6.3	17,951	8.4
30-34 ชั่วโมง	32,235	6.8	16,982	6.4	15,253	7.2
35-39 ชั่วโมง	76,739	16.1	43,375	16.4	33,364	15.6
3. 40-49 ชั่วโมง	213,829	44.7	121,781	46.1	92,048	43.1
4. 50 ชั่วโมงขึ้นไป	114,847	24.0	61,371	23.2	53,476	25.0

แผนภูมิ 6 จำนวนผู้มีงานทำ จำแนกตามชั่วโมงการทำงานต่อสัปดาห์ และเพศ



### 3. การว่างงาน

#### 3.1 อัตราการว่างงาน

จากผลการสำรวจในไตรมาส 1/2567 มีผู้อยู่ในกำลังแรงงานรวม 482,596 คน เป็นผู้ว่างงาน 4,750 คน คิดเป็นอัตราการว่างงาน ร้อยละ 1.0 ซึ่งน้อยกว่าอัตราการว่างงานของปีที่ผ่านมา ในไตรมาสเดียวกัน ประมาณ 0.4 (ไตรมาส 1/2566 เท่ากับ ร้อยละ 1.4) โดยอัตราการว่างงานหญิง

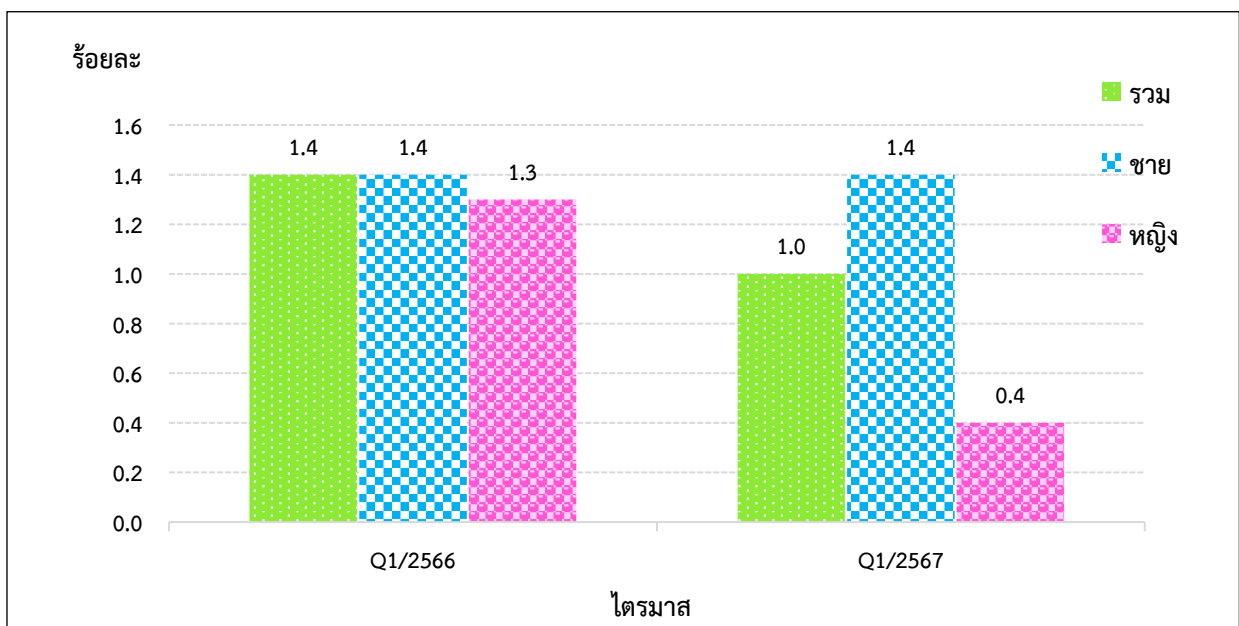
ลดลง โดยที่อัตราการว่างงานชายยังคงเดิม นอกจากนี้ยังมีผู้ว่างงานแฝงและมีผู้เสมือนว่างงาน หรือผู้ที่ทำงานน้อยกว่า 4 ชั่วโมงต่อวัน (ผู้ที่อยู่ในภาคเกษตร ทำงานน้อยกว่า 20 ชั่วโมง/สัปดาห์ และผู้อยู่นอกภาคเกษตร ทำงานน้อยกว่า 24 ชั่วโมง/สัปดาห์) จำนวน 21,472 คน หรือ ร้อยละ 4.5 ของ ผู้อยู่ในกำลังแรงงาน ซึ่งแรงงานกลุ่มนี้ถึงแม้จะ ไม่ตกงานแต่อาจมีรายได้ไม่เพียงพอต่อการเลี้ยงชีพของครัวเรือน (ตาราง ฉ)

ตาราง ฉ จำนวนและอัตราการว่างงาน จำแนกตามเพศ

เพศ	ประชากรอายุ 15 ปีขึ้นไป	ผู้อยู่ในกำลังแรงงาน	ผู้ว่างงาน	
			จำนวน	อัตรา
ยอดรวม	699,930	482,596	4,750	1.0
ชาย	338,405	268,058	3,852	1.4
หญิง	361,525	214,538	898	0.4

หมายเหตุ : อัตราการว่างงาน =  $\frac{\text{ผู้ว่างงาน} \times 100}{\text{ผู้อยู่ในกำลังแรงงาน}}$

แผนภูมิ 7 เปรียบเทียบอัตราการว่างงาน จำแนกตามเพศ ไตรมาส 1/2566 และ ไตรมาส 1/2567







ภาคผนวก



ภาคผนวก ก  
ระเบียบวิธี



## ภาคผนวก ก ระเบียบวิธี

### 1. วิธีการสำรวจ

การสำรวจนี้ ประชากรเป้าหมาย ได้แก่ คริวเรือนส่วนบุคคลและคริวเรือนกลุ่มบุคคลประเภทคริวเรือนคนงานที่อาศัยอยู่ในเขตเทศบาลและนอกเขตเทศบาลทุกจังหวัดทั่วประเทศ ยกเว้น คริวเรือนชาวต่างชาติที่ทำงานในสถานทูตหรือองค์การระหว่างประเทศที่มีเอกสิทธิ์ทางการทูต

การสำรวจแต่ละเดือน สำนักงานสถิติแห่งชาติได้ดำเนินการสำรวจในทุกจังหวัดทั่วประเทศ แผนการเลือกตัวอย่างที่ใช้เป็นแบบ Stratified Two-stage Sampling โดยหน่วยตัวอย่างชั้นที่หนึ่ง คือ เขตแจงนับ (Enumeration Area : EA) จำนวน 1,990 EA ตัวอย่างจากทั้งสิ้นจำนวน 127,460 EA และหน่วยตัวอย่างชั้นที่สอง คือ คริวเรือนส่วนบุคคลและสมาชิกในคริวเรือนกลุ่มบุคคลประเภทคริวเรือนคนงาน จำนวน 27,960 คริวเรือนตัวอย่าง หรือคิดเป็นจำนวนประชาชนตัวอย่างประมาณ 95,000 คน ซึ่งขนาดตัวอย่างในแต่ละเดือนสามารถนำเสนอผลการสำรวจในระดับภาค (กรุงเทพมหานคร และ 4 ภาค) โดยจำแนกตามเขตการปกครอง คือ ในเขตเทศบาล และนอกเขตเทศบาล แต่ไม่เพียงพอสำหรับนำเสนอผลการสำรวจในระดับจังหวัดหรือพื้นที่ย่อยกว่านี้ สำหรับการนำเสนอผลการสำรวจในระดับจังหวัดได้ใช้ข้อมูลของการสำรวจ จำนวน 3 เดือน เพื่อให้ได้ขนาดตัวอย่างเพียงพอ เช่น กรณีสรุปรายงานผลการสำรวจระดับจังหวัดในไตรมาสที่ 1 ของปี พ.ศ. 2566 ก็ได้นำข้อมูลของเดือนมกราคม กุมภาพันธ์ และมีนาคม 2567 มารวมกัน เป็นต้น

สำหรับขนาดตัวอย่างของจังหวัดกาญจนบุรี ใช้หน่วยตัวอย่างชั้นที่หนึ่ง จำนวน 72 EA ตัวอย่างหน่วยตัวอย่างชั้นที่สอง จำนวน 1,152 คริวเรือนตัวอย่าง

วิธีการเก็บรวบรวมข้อมูลใช้วิธีการสัมภาษณ์หัวหน้าครัวเรือนหรือสมาชิกในครัวเรือนตัวอย่างโดยเจ้าหน้าที่ของสำนักงานสถิติแห่งชาติ/สำนักงาน

สถิติจังหวัด โดยผู้ทำการสัมภาษณ์ทุกคนจะมีคู่มือการปฏิบัติงานเก็บรวบรวมข้อมูลสำหรับใช้ในการปฏิบัติงาน ทั้งนี้เพื่อให้ทุกคนปฏิบัติงานไปในทางเดียวกัน

ส่วนการประมวลผลข้อมูลนั้นดำเนินการในส่วนกลางตามหลักวิชาการสถิติ โดยนำข้อมูลที่ได้จากตัวอย่างมาประมาณค่า โดยมีการถ่วงน้ำหนัก (Weighty) ซึ่งค่าถ่วงน้ำหนักคำนวณได้จากสูตรการประมาณค่าที่สอดคล้องกับวิธีการเลือกตัวอย่าง เพื่อให้ได้ค่าประมาณประชากรใกล้เคียงกับค่าที่แท้จริง

### 2. คาบการเก็บรวบรวมข้อมูล

การสำรวจได้ดำเนินการพร้อมกันทั่วประเทศ ในระหว่างวันที่ 1 – 12 ของเดือน มกราคม – มีนาคม พ.ศ. 2567

### 3. การปิดตัวเลข

ข้อมูลในตารางสถิติที่นำเสนอในรายงานฉบับนี้ เป็นค่าประมาณที่ได้จากการถ่วงน้ำหนัก ซึ่งผลรวมจากยอดย่อยในแต่ละรายการอาจไม่เท่ากับยอดรวม ทั้งนี้เนื่องจากการปิดเศษทศนิยมโดยอิสระจากกัน



ภาคผนวก ข  
ตารางสถิติ





## ตารางสถิติ

	หน้า
ตารางที่ 1 จำนวนและร้อยละของประชากรอายุ 15 ปีขึ้นไป จำแนกตามสถานภาพแรงงานและเพศ ไตรมาสที่ 1 (มกราคม - มีนาคม) พ.ศ. 2567	27
ตารางที่ 2 จำนวนและร้อยละของประชากรอายุ 15 ปีขึ้นไป จำแนกตามระดับการศึกษาที่สำเร็จและเพศ ไตรมาสที่ 1 (มกราคม - มีนาคม) พ.ศ. 2567	28
ตารางที่ 3 จำนวนและร้อยละของผู้มีงานทำ จำแนกตามอาชีพและเพศ ไตรมาสที่ 1 (มกราคม - มีนาคม) พ.ศ. 2567	29
ตารางที่ 4 จำนวนและร้อยละของผู้มีงานทำ จำแนกตามอุตสาหกรรมและเพศ ไตรมาสที่ 1 (มกราคม - มีนาคม) พ.ศ. 2567	30
ตารางที่ 5 จำนวนและร้อยละของผู้มีงานทำ จำแนกตามสถานภาพการทำงานและเพศ ไตรมาสที่ 1 (มกราคม - มีนาคม) พ.ศ. 2567	32
ตารางที่ 6 จำนวนและร้อยละของผู้มีงานทำ จำแนกตามชั่วโมงการทำงานต่อสัปดาห์และเพศ ไตรมาสที่ 1 (มกราคม - มีนาคม) พ.ศ. 2567	33
ตารางที่ 7 จำนวนและร้อยละของผู้มีงานทำ จำแนกตามระดับการศึกษาที่สำเร็จและเพศ ไตรมาสที่ 1 (มกราคม - มีนาคม) พ.ศ. 2567	34
ตารางที่ 8 จำนวนผู้เสมือนว่างงาน จำแนกตามภาคอุตสาหกรรม และเพศ ไตรมาสที่ 1 (มกราคม - มีนาคม) พ.ศ. 2567	35



ตารางที่ 1 จำนวนและร้อยละของประชากรอายุ 15 ปีขึ้นไป จำแนกตามสถานภาพแรงงานและเพศ ไตรมาสที่ 1 (มกราคม - มีนาคม) พ.ศ. 2567

สถานภาพแรงงาน	รวม	ชาย	หญิง
		จำนวน	
ผู้มีอายุ 15 ปีขึ้นไป	699,930	338,405	361,525
1. ผู้อยู่ในกำลังแรงงาน	482,596	268,058	214,538
1.1 กำลังแรงงานปัจจุบัน	482,596	268,058	214,538
1.1.1 ผู้มีงานทำ	477,846	264,206	213,640
1.1.2 ผู้ว่างงาน	4,750	3,852	898
1.2 ผู้ที่รอฤดูกาล	-	-	-
2. ผู้ไม่อยู่ในกำลังแรงงาน	217,334	70,347	146,987
2.1 ทำงานบ้าน	61,709	3,200	58,509
2.2 เรียนหนังสือ	50,469	23,543	26,926
2.3 เด็ก/ชรา/ป่วย/พิการ จนไม่สามารถทำงานได้	86,825	32,169	54,656
2.4 ดูแลเด็ก/ผู้สูงอายุ ผู้ป่วย/ผู้พิการ	2,168	723	1,445
2.5 อื่น ๆ	17,169	9,964	7,205
		ร้อยละ	
ผู้มีอายุ 15 ปีขึ้นไป	100.0	100.0	100.0
1. ผู้อยู่ในกำลังแรงงาน	68.9	79.2	59.3
1.1 กำลังแรงงานปัจจุบัน	68.9	79.2	59.3
1.1.1 ผู้มีงานทำ	68.2	78.1	59.1
1.1.2 ผู้ว่างงาน	0.7	1.1	0.2
1.2 ผู้ที่รอฤดูกาล	-	-	-
2. ผู้ไม่อยู่ในกำลังแรงงาน	31.1	20.8	40.7
2.1 ทำงานบ้าน	8.8	0.9	16.2
2.2 เรียนหนังสือ	7.2	7.0	7.5
2.3 เด็ก/ชรา/ป่วย/พิการ จนไม่สามารถทำงานได้	12.5	9.5	15.1
2.4 ดูแลเด็ก/ผู้สูงอายุ ผู้ป่วย/ผู้พิการ	0.3	0.2	0.4
2.5 อื่น ๆ	2.3	3.2	1.5

ตารางที่ 2 จำนวนและร้อยละของประชากรอายุ 15 ปีขึ้นไป จำแนกตามระดับการศึกษาที่สำเร็จและเพศ ไตรมาสที่ 1 (มกราคม - มีนาคม) พ.ศ. 2567

ระดับการศึกษาที่สำเร็จ	รวม	ชาย	หญิง
		จำนวน	
<b>ยอดรวม</b>	<b>699,930</b>	<b>338,405</b>	<b>361,525</b>
1. ไม่มีการศึกษา	45,525	16,342	29,183
2. ต่ำกว่าประถมศึกษา	147,647	54,272	93,375
3. ประถมศึกษา	159,703	88,880	70,823
4. มัธยมศึกษาตอนต้น	110,954	59,359	51,595
5. มัธยมศึกษาตอนปลาย	118,208	66,333	51,875
5.1 สายสามัญ	90,176	46,785	43,391
5.2 สายอาชีวศึกษา	28,032	19,548	8,484
5.3 สายวิชาการศึกษา	-	-	-
6. มหาวิทยาลัย	114,712	50,974	63,738
6.1 สายวิชาการ	80,851	35,680	45,171
6.2 สายวิชาชีพ	22,536	13,273	9,263
6.3 สายวิชาการศึกษา	11,325	2,021	9,304
7. ไม่ทราบ	3,181	2,245	936
8. อื่น ๆ	-	-	-
		<b>ร้อยละ</b>	
<b>ยอดรวม</b>	<b>100.0</b>	<b>100.0</b>	<b>100.0</b>
1. ไม่มีการศึกษา	6.5	4.8	8.1
2. ต่ำกว่าประถมศึกษา	21.1	16.0	25.8
3. ประถมศึกษา	22.8	26.3	19.6
4. มัธยมศึกษาตอนต้น	15.8	17.6	14.3
5. มัธยมศึกษาตอนปลาย	16.9	19.6	14.3
5.1 สายสามัญ	12.9	13.8	12.0
5.2 สายอาชีวศึกษา	4.0	5.8	2.3
5.3 สายวิชาการศึกษา	-	-	-
6. มหาวิทยาลัย	16.4	15.0	17.6
6.1 สายวิชาการ	11.6	10.5	12.5
6.2 สายวิชาชีพ	3.2	3.9	2.5
6.3 สายวิชาการศึกษา	1.6	0.6	2.6
7. ไม่ทราบ	0.5	0.7	0.3
8. อื่น ๆ	-	-	-

ตารางที่ 3 จำนวนและร้อยละของผู้มีงานทำ จำแนกตามอาชีพและเพศ  
ไตรมาสที่ 1 (มกราคม - มีนาคม) พ.ศ. 2567

อาชีพ	รวม	ชาย	หญิง
		จำนวน	
<b>ยอดรวม</b>	<b>477,846</b>	<b>264,206</b>	<b>213,640</b>
1. ผู้จัดการข้าราชการอาวุโสและบัญญัติกฎหมาย	11,082	7,300	3,782
2. ผู้ประกอบวิชาชีพด้านต่าง ๆ	20,857	5,579	15,278
3. เจ้าหน้าที่เทคนิคและผู้ประกอบการวิชาชีพที่เกี่ยวข้องฯ	16,576	8,186	8,390
4. เสมียน	13,453	3,548	9,905
5. พนักงานบริการและผู้จำหน่ายสินค้า	99,642	41,411	58,231
6. ผู้ปฏิบัติงานที่มีฝีมือในด้านการเกษตร และการประมง	130,173	74,190	55,983
7. ช่างฝีมือและผู้ปฏิบัติงานที่เกี่ยวข้อง	56,053	46,874	9,179
8. ผู้ควบคุมเครื่องจักรโรงงานและเครื่องจักรฯ	26,479	24,790	1,689
9. ผู้ประกอบอาชีพงานพื้นฐาน	103,244	52,328	50,916
10. คนงานซึ่งมิได้จำแนกไว้ในหมวดอื่น	287	-	287
		ร้อยละ	
<b>ยอดรวม</b>	<b>100.0</b>	<b>100.0</b>	<b>100.0</b>
1. ผู้จัดการข้าราชการอาวุโสและบัญญัติกฎหมาย	2.3	2.8	1.8
2. ผู้ประกอบวิชาชีพด้านต่าง ๆ	4.4	2.1	7.2
3. เจ้าหน้าที่เทคนิคและผู้ประกอบการวิชาชีพที่เกี่ยวข้องฯ	3.5	3.1	3.9
4. เสมียน	2.8	1.3	4.7
5. พนักงานบริการและผู้จำหน่ายสินค้า	20.9	15.7	27.3
6. ผู้ปฏิบัติงานที่มีฝีมือในด้านการเกษตร และการประมง	27.2	28.1	26.2
7. ช่างฝีมือและผู้ปฏิบัติงานที่เกี่ยวข้อง	11.7	17.7	4.3
8. ผู้ควบคุมเครื่องจักรโรงงานและเครื่องจักรฯ	5.6	9.4	0.8
9. ผู้ประกอบอาชีพงานพื้นฐาน	21.6	19.8	23.8
10. คนงานซึ่งมิได้จำแนกไว้ในหมวดอื่น	--	-	--

หมายเหตุ : -- คือ ข้อมูลมีค่าน้อยมากไม่สามารถคำนวณได้

ตารางที่ 4 จำนวนและร้อยละของผู้มีงานทำ จำแนกตามอุตสาหกรรมและเพศ  
ไตรมาสที่ 1 (มกราคม - มีนาคม) พ.ศ. 2567

อุตสาหกรรม	รวม	จำนวน	
		ชาย	หญิง
ยอดรวม	477,846	264,206	213,640
1. เกษตรกรรม การป่าไม้และการประมง	200,207	115,680	84,527
2. การทำเหมืองแร่ และเหมืองหิน	3,109	2,576	533
3. การผลิต	41,611	25,465	16,146
4. การไฟฟ้า ก๊าซ และไอน้ำ	2,620	1,832	788
5. การจัดหา น้ำ บำบัดน้ำเสีย	1,714	1,714	-
6. การก่อสร้าง	29,061	23,597	5,464
7. การขายส่ง การขายปลีกการซ่อมแซมยานยนต์ รถจักรยานยนต์	89,139	44,513	44,626
8. การขนส่ง สถานที่เก็บสินค้า และการคมนาคม	6,141	5,410	731
9. กิจกรรม โรงแรม และ อาหาร	30,009	6,980	23,029
10. ข้อมูลข่าวสารและการสื่อสาร	485	-	485
11. กิจกรรมทางการเงินและการประกันภัย	4,359	2,329	2,030
12. กิจกรรมด้านอสังหาริมทรัพย์	715	364	351
13. กิจกรรมทางวิชาชีพ	410	265	145
14. กิจกรรมการบริหาร	2,917	2,285	632
15. การบริหารราชการฯ	29,725	21,623	8,102
16. การศึกษา	13,130	2,484	10,646
17. กิจกรรมด้านสุขภาพ	9,235	1,932	7,303
18. ศิลปะ ความบันเทิง และนันทนาการ	5,122	2,319	2,803
19. กิจกรรมบริการด้านอื่น ๆ	6,793	2,838	3,955
20. กิจกรรมการจ้างงานในครัวเรือนส่วนบุคคลฯ	1,344	-	1,344
21. กิจกรรมขององค์การระหว่างประเทศฯ	-	-	-
22. ไม่ทราบ	-	-	-

ตารางที่ 4 จำนวนและร้อยละของผู้มีงานทำ จำแนกตามอุตสาหกรรมและเพศ ไตรมาสที่ 1 (มกราคม - มีนาคม) พ.ศ. 2567 (ต่อ)

อุตสาหกรรม	รวม	ชาย	หญิง
		ร้อยละ	
ยอดรวม	100.0	100.0	100.0
1. เกษตรกรรม การป่าไม้และการประมง	41.9	43.8	39.6
2. การทำเหมืองแร่ และเหมืองหิน	0.7	1.0	0.2
3. การผลิต	8.7	9.6	7.6
4. การไฟฟ้า ก๊าซ และไอน้ำ	0.5	0.7	0.4
5. การจัดหา น้ำ บำบัดน้ำเสีย	0.4	0.7	-
6. การก่อสร้าง	6.1	8.9	2.6
7. การขายส่ง การขายปลีกการซ่อมแซมยานยนต์ รถจักรยานยนต์	18.7	16.9	20.9
8. การขนส่ง สถานที่เก็บสินค้า และการคมนาคม	1.3	2.0	0.3
9. กิจกรรม โรงแรม และ อาหาร	6.3	2.6	10.8
10. ข้อมูลข่าวสารและการสื่อสาร	0.1	-	0.2
11. กิจการทางการเงินและการประกันภัย	0.9	0.9	0.9
12. กิจการด้านอสังหาริมทรัพย์	0.1	0.1	0.2
13. กิจกรรมทางวิชาชีพ	0.1	0.1	0.1
14. กิจกรรมการบริหาร	0.6	0.9	0.3
15. การบริหารราชการฯ	6.2	8.2	3.8
16. การศึกษา	2.7	0.9	5.0
17. กิจกรรมด้านสุขภาพ	1.9	0.7	3.4
18. ศิลปะ ความบันเทิง และนันทนาการ	1.1	0.9	1.3
19. กิจกรรมบริการด้านอื่น ๆ	1.4	1.1	1.8
20. กิจกรรมการจ้างงานในครัวเรือนส่วนบุคคลฯ	0.3	-	0.6
21. กิจกรรมขององค์การระหว่างประเทศฯ	-	-	-
22. ไม่ทราบ	-	-	-

ตารางที่ 5 จำนวนและร้อยละของผู้มีงานทำ จำแนกตามสถานภาพการทำงานและเพศ ไตรมาสที่ 1 (มกราคม - มีนาคม) พ.ศ. 2567

สถานภาพการทำงาน	รวม	ชาย	หญิง
		จำนวน	
ยอดรวม	477,846	264,206	213,640
1. นายจ้าง	15,053	9,825	5,228
2. ลูกจ้างรัฐบาล	57,067	30,667	26,400
3. ลูกจ้างเอกชน	180,449	106,195	74,254
4. ทำงานส่วนตัว	146,411	85,997	60,414
5. ช่วยธุรกิจครัวเรือน	78,866	31,522	47,344
6. การรวมกลุ่ม	-	-	-
		ร้อยละ	
ยอดรวม	100.0	100.0	100.0
1. นายจ้าง	3.2	3.7	2.4
2. ลูกจ้างรัฐบาล	11.9	11.6	12.4
3. ลูกจ้างเอกชน	37.8	40.2	34.8
4. ทำงานส่วนตัว	30.6	32.6	28.3
5. ช่วยธุรกิจครัวเรือน	16.5	11.9	22.1
6. การรวมกลุ่ม	-	-	-



ตารางที่ 6 จำนวนและร้อยละของผู้มีงานทำ จำแนกตามชั่วโมงการทำงานต่อสัปดาห์และเพศ  
ไตรมาสที่ 1 (มกราคม - มีนาคม) พ.ศ. 2567

ชั่วโมงการทำงาน	รวม	ชาย	หญิง
		จำนวน	
ยอดรวม	477,846	264,206	213,640
1. น้อยกว่า 1 ชั่วโมง	3,174	2,550	624
2. 1 - 9 ชั่วโมง	-	-	-
3. 10-19 ชั่วโมง	2,422	1,498	924
4. 20-29 ชั่วโมง	34,600	16,649	17,951
5. 30-34 ชั่วโมง	32,235	16,982	15,253
6. 35-39 ชั่วโมง	76,739	43,375	33,364
7. 40-49 ชั่วโมง	213,829	121,781	92,048
8. 50 ชั่วโมงขึ้นไป	114,847	61,371	53,476
		ร้อยละ	
ยอดรวม	100.0	100.0	100.0
1. น้อยกว่า 1 ชั่วโมง	0.7	1.0	0.3
2. 1 - 9 ชั่วโมง	-	-	-
3. 10-19 ชั่วโมง	0.5	0.6	0.4
4. 20-29 ชั่วโมง	7.2	6.3	8.4
5. 30-34 ชั่วโมง	6.8	6.4	7.2
6. 35-39 ชั่วโมง	16.1	16.4	15.6
7. 40-49 ชั่วโมง	44.7	46.1	43.1
8. 50 ชั่วโมงขึ้นไป	24.0	23.2	25.0

ตารางที่ 7 จำนวนและร้อยละของผู้มีงานทำ จำแนกตามระดับการศึกษาที่สำเร็จและเพศ  
ไตรมาสที่ 1 (มกราคม - มีนาคม) พ.ศ. 2567

ระดับการศึกษาที่สำเร็จ	รวม	ชาย	หญิง
		จำนวน	
ยอดรวม	477,846	264,206	213,640
1. ไม่มีการศึกษา	25,626	12,261	13,365
2. ต่ำกว่าประถมศึกษา	73,171	33,758	39,413
3. ประถมศึกษา	124,683	75,504	49,179
4. มัธยมศึกษาตอนต้น	62,972	36,493	26,479
5. มัธยมศึกษาตอนปลาย	92,030	58,632	33,398
5.1 สายสามัญ	68,597	40,084	28,513
5.2 สายอาชีวศึกษา	23,433	18,548	4,885
5.3 สายวิชาการศึกษา	-	-	-
6. มหาวิทยาลัย	96,439	45,313	51,126
6.1 สายวิชาการ	69,884	31,840	38,044
6.2 สายวิชาชีพ	17,862	12,007	5,855
6.3 สายวิชาการศึกษา	8,693	1,466	7,227
7. ไม่ทราบ	2,925	2,245	680
		ร้อยละ	
ยอดรวม	100.0	100.0	100.0
1. ไม่มีการศึกษา	5.4	4.6	6.3
2. ต่ำกว่าประถมศึกษา	15.3	12.8	18.4
3. ประถมศึกษา	26.1	28.6	23.0
4. มัธยมศึกษาตอนต้น	13.2	13.8	12.4
5. มัธยมศึกษาตอนปลาย	19.3	22.2	15.7
5.1 สายสามัญ	14.4	15.2	13.4
5.2 สายอาชีวศึกษา	4.9	7.0	2.3
5.3 สายวิชาการศึกษา	-	-	-
6. มหาวิทยาลัย	20.1	17.2	23.9
6.1 สายวิชาการ	14.6	12.1	17.8
6.2 สายวิชาชีพ	3.7	4.5	2.7
6.3 สายวิชาการศึกษา	1.8	0.6	3.4
7. ไม่ทราบ	0.6	0.8	0.3

ตารางที่ 8 จำนวนผู้เสมือนว่างงาน จำแนกตามภาคอุตสาหกรรม และเพศ  
ไตรมาสที่ 1 (มกราคม - มีนาคม) พ.ศ. 2567

อุตสาหกรรม	รวม	ชาย	หญิง
		จำนวน	
ยอดรวม	21,472	12,021	9,451
ภาคเกษตร	13,071	8,309	4,762
นอกภาคเกษตร	8,401	3,712	4,689
		ร้อยละ	
ยอดรวม	100.0	100.0	100.0
ภาคเกษตร	60.9	69.1	50.4
นอกภาคเกษตร	39.1	30.9	49.6

นิยาม : ผู้เสมือนว่างงาน หมายถึง ผู้ทำงานน้อยกว่า 4 ชั่วโมงต่อวัน โดยคิดจากผู้ที่อยู่ในภาคเกษตร ทำงานน้อยกว่า 20 ชั่วโมงต่อสัปดาห์ และผู้ที่ยอยู่นอกภาคเกษตร ทำงานน้อยกว่า 24 ชั่วโมงต่อสัปดาห์



สำนักงานสถิติแห่งชาติ

**มั่นใจในสำนักงานสถิติแห่งชาติ  
รัฐและราษฎรจะก้าวไปอย่างมั่นคง**

**[www.nso.go.th](http://www.nso.go.th)  
<https://kanchanaburi.nso.go.th>**