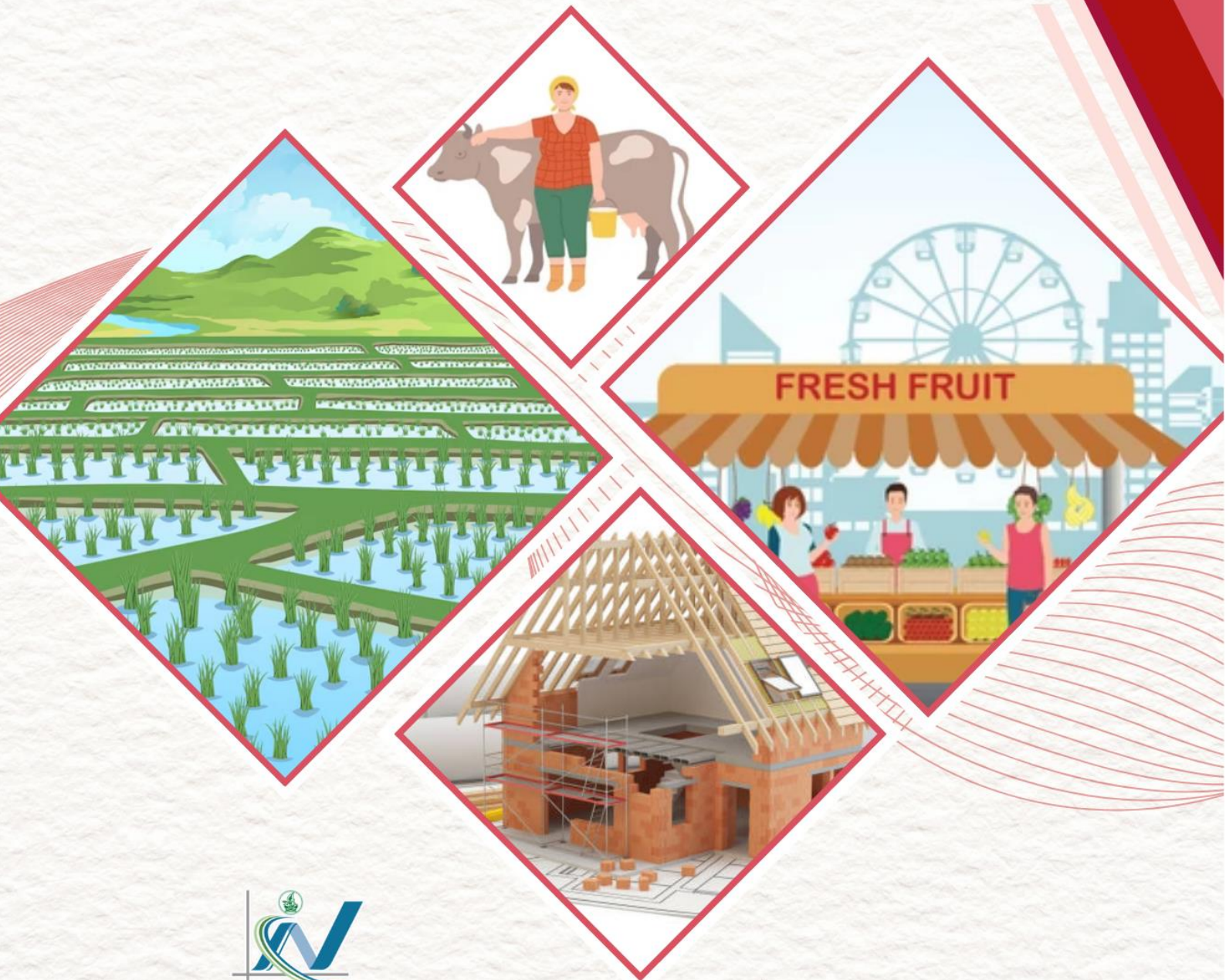


# การสำรวจ ภาวะการทำงานของประชากรจังหวัดยโสธร ไตรมาสที่ 2 : เมษายน - มิถุนายน 2567



สำนักงานสถิติแห่งชาติ  
กระทรวงดิจิทัลเพื่อเศรษฐกิจและสังคม

สำนักงานสถิติจังหวัดยโสธร  
สำนักงานสถิติแห่งชาติ  
กระทรวงดิจิทัลเพื่อเศรษฐกิจและสังคม



saraban\_yasothon@nso.mail.go.th



<http://yasothon.nso.go.th>

การสำรวจภาวะการทำงานของประชากร  
จังหวัดยโสธร  
ไตรมาสที่ 2 : เมษายน – มิถุนายน 2567

## หน่วยงานเจ้าของเรื่อง

สำนักงานสถิติจังหวัดยโสธร  
ศาลากลางจังหวัดยโสธร ชั้น 5  
ถนนแจ้งสนิท ต.ในเมือง อ.เมืองยโสธร จ.ยโสธร 35000  
โทรศัพท์ 0 4571 2703  
โทรสาร 0 4571 3059  
ไปรษณีย์อิเล็กทรอนิกส์ : saraban\_yasothon@nso.mail.go.th

## หน่วยงานที่เผยแพร่

กองสถิติพยากรณ์  
สำนักงานสถิติแห่งชาติ  
ศูนย์ราชการเฉลิมพระเกียรติ 80 พรรษาฯ  
อาคารรัฐประศาสนภักดี ชั้น 2  
ถนนแจ้งวัฒนะ เขตหลักสี่ กรุงเทพฯ 10210  
โทรศัพท์ 0 2143 1323 ต่อ 17496  
โทรสาร 0 2143 8132  
ไปรษณีย์อิเล็กทรอนิกส์ : binfopub@nso.go.th  
ศาลากลางจังหวัดยโสธร ชั้น 5  
ถนนแจ้งสนิท ต.ในเมือง อ.เมืองยโสธร จ.ยโสธร 35000

## ปีที่จัดพิมพ์

2567

## จัดพิมพ์โดย

สำนักงานสถิติจังหวัดยโสธร



## คำนำ

สำนักงานสถิติแห่งชาติ ได้เริ่มจัดทำโครงการสำรวจภาวะการทำงานของประชากร ตั้งแต่ พ.ศ. 2506 ในช่วงปี พ.ศ. 2514 - 2526 ได้ทำการสำรวจปีละ 2 รอบ โดยรอบแรกเป็นการสำรวจนอกฤดูกาลเกษตร ระหว่างเดือนมกราคมถึงเดือนมีนาคม รอบที่ 2 เป็นการสำรวจในฤดูกาลเกษตรระหว่างเดือนกรกฎาคมถึงเดือนกันยายน และช่วง พ.ศ. 2527 - 2540 ทำการสำรวจเป็นปีละ 3 รอบ คือ รอบที่ 1 สำรวจในเดือนกุมภาพันธ์ รอบที่ 2 สำรวจในเดือนพฤษภาคม รอบที่ 3 สำรวจในเดือนสิงหาคม และช่วง พ.ศ. 2541-2543 ทำการสำรวจเพิ่มอีก 1 รอบ เป็นรอบที่ 4 ในเดือนพฤศจิกายน ซึ่งทำให้ได้ข้อมูลเป็นรายไตรมาส ตั้งแต่ พ.ศ. 2537 สำนักงานสถิติแห่งชาติ ได้ขยายขนาดตัวอย่างเพื่อสนองความต้องการใช้และนำเสนอข้อมูลเป็นระดับจังหวัด

สำหรับการสำรวจตั้งแต่ พ.ศ. 2544 เป็นต้นมา ได้ดำเนินการสำรวจเป็นรายเดือน และปรับปรุงวิธีการเสนอผลการสำรวจ โดยการนำข้อมูล 3 เดือนมารวมกัน หรือเรียกว่า ค่าเฉลี่ยเคลื่อนที่ 3 เดือน (Moving) ให้สามารถเสนอผลการสำรวจเป็นรายเดือน และได้มีการปรับอายุผู้อยู่ในกำลังแรงงานจาก 13 ปีขึ้นไป เป็น 15 ปีขึ้นไป เพื่อให้สอดคล้องกับกฎหมายแรงงานเด็ก ปรับปรุงการจัดจำแนกประเภทของอาชีพ อุตสาหกรรม และสถานภาพการทำงานให้สอดคล้องกับมาตรฐานสากล เพื่อให้สามารถเปรียบเทียบข้อมูลกันได้ และในการจัดทำรายงานเสนอผลการสำรวจระดับจังหวัด ตั้งแต่ พ.ศ. 2545 เป็นต้นมา จะนำเสนอปีละ 4 ฉบับ เป็นรายไตรมาส สำหรับผู้ที่ต้องการใช้ข้อมูลเป็นรายเดือนสามารถติดต่อขอข้อมูลได้ที่สำนักงานสถิติจังหวัด ทุกจังหวัด

รายงานผลการสำรวจฉบับนี้ เป็นการเสนอผลการสำรวจภาวะการทำงานของประชากร ไตรมาสที่ 2 : เมษายน - มิถุนายน 2567 ของจังหวัดยโสธร และเนื่องจากข้อมูลที่นำเสนอในรายงานฉบับนี้ ได้มาจากการสำรวจด้วยตัวอย่างตามระเบียบวิธีสถิติ ซึ่งอาจมีความคลาดเคลื่อนจากการเลือกตัวอย่างและความคลาดเคลื่อนอื่นๆ จึงขอให้ผู้ใช้ข้อมูลได้คำนึงถึงเรื่องนี้ในการใช้ตัวเลขด้วย

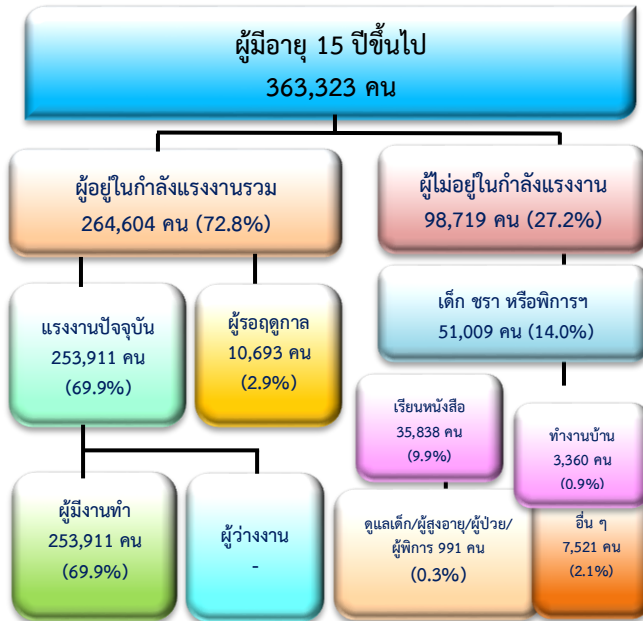




# บทสรุปสำหรับผู้บริหาร

## การสำรวจภาวะการทำงานของประชากร ไตรมาสที่ 2 พ.ศ. 2567

### แผนผัง การจำแนกประชากรตามสถานภาพ



สำนักงานสถิติจังหวัดยโสธร ได้ดำเนินการสำรวจภาวะการทำงานของประชากร ไตรมาสที่ 2/2567 สรุปได้ดังนี้

### 1 สถานภาพแรงงาน

จังหวัดยโสธรมีประชากรที่อายุ 15 ปีขึ้นไป 363,323 คน เป็นผู้ที่อยู่ในกำลังแรงงานรวม ร้อยละ 72.8 ประกอบด้วยผู้มีงานทำ ร้อยละ 69.9 ผู้รอฤดูกาล ร้อยละ 2.9 และไม่พบผู้ว่างงานในไตรมาสนี้

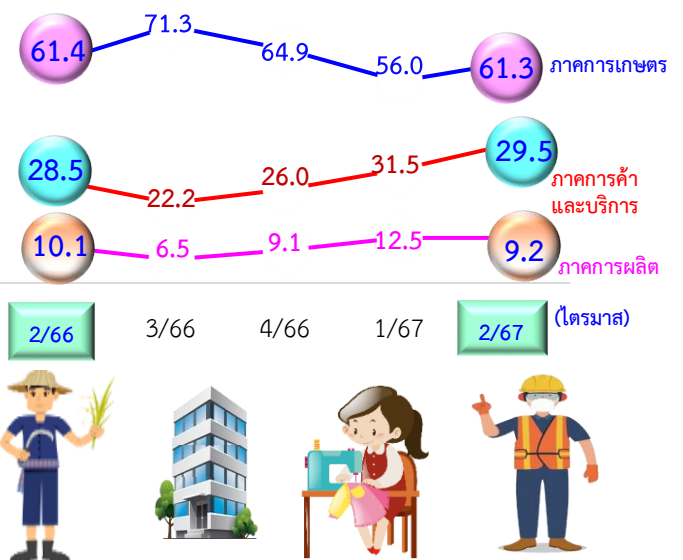
สำหรับผู้มีอายุ 15 ปีขึ้นไปที่ไม่อยู่ในกำลังแรงงาน มีร้อยละ 27.2 ประกอบด้วย เด็กคนชรา ผู้ป่วย หรือผู้พิการ จนไม่สามารถทำงานได้ ร้อยละ 14.0 เรียนหนังสือ ร้อยละ 9.9 ดูแลเด็ก ผู้สูงอายุ ๆ ร้อยละ 0.3 ทำงานบ้าน ร้อยละ 0.9 และอื่น ๆ ร้อยละ 2.1

### 2 อุตสาหกรรม

เมื่อจำแนกผู้มีงานทำตามประเภทอุตสาหกรรม พบว่า ในไตรมาสที่ 2/2567 ผู้มีงานทำส่วนใหญ่ทำงานอยู่ในภาคการเกษตร ร้อยละ 61.3 รองลงมาเป็นภาคการค้าและบริการ ร้อยละ 29.5 และภาคการผลิต ร้อยละ 9.2

เมื่อเปรียบเทียบช่วงไตรมาสเดียวกันของปีที่แล้ว พบว่า ผู้มีงานทำภาคการเกษตรและภาคการผลิตลดลงเล็กน้อย ส่วนภาคการค้าและบริการมีอัตราที่เพิ่มขึ้น

แผนภูมิ i ร้อยละของผู้มีงานทำ จำแนกตามอุตสาหกรรม ไตรมาสที่ 2/2566 - ไตรมาสที่ 2/2567

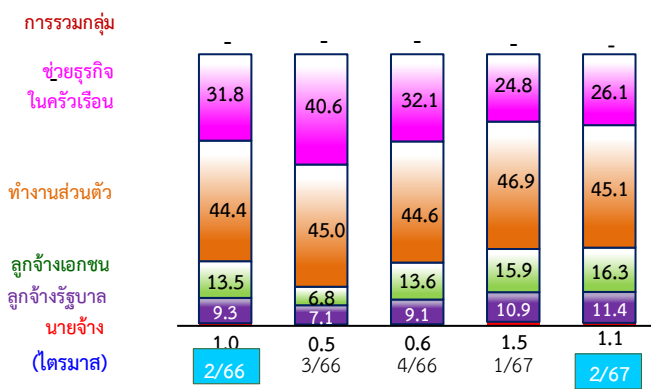


### 3 สถานภาพการทำงาน

ในไตรมาสที่ 2/2567 ผู้มีงานทำ ส่วนใหญ่ทำงานส่วนตัวโดยไม่มีลูกจ้าง ร้อยละ 45.1 รองลงมาเป็นผู้ช่วยธุรกิจ ในครัวเรือน ร้อยละ 26.1 และเป็นลูกจ้างเอกชน ร้อยละ 16.3 เป็นต้น

เมื่อเปรียบเทียบกับไตรมาสเดียวกันกับปีที่แล้ว พบว่าทำงานส่วนตัว ลูกจ้างเอกชน ลูกจ้างรัฐบาล และนายจ้างมีอัตราที่เพิ่มขึ้น ส่วนผู้ช่วยธุรกิจ ในครัวเรือนมีอัตราลดลงค่อนข้างมาก

แผนภูมิ ii ร้อยละของผู้มีงานทำ จำแนกตามสถานภาพการทำงาน ไตรมาสที่ 2/2566 - ไตรมาสที่ 2/2567



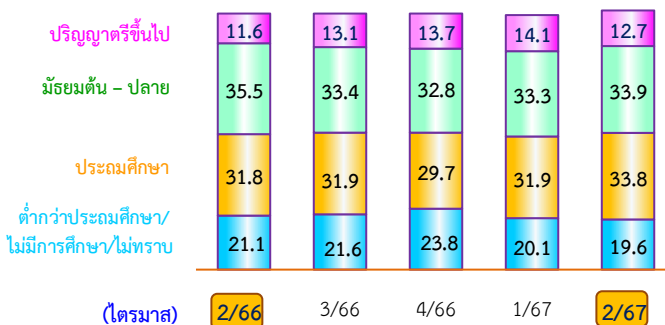
หมายเหตุ : - ข้อมูลเป็น 0

### 4 ระดับการศึกษา

ผู้มีงานทำส่วนใหญ่สำเร็จการศึกษา ระดับมัธยมต้น - ปลาญ ร้อยละ 33.9 รองลงมา ระดับประถมศึกษา ร้อยละ 33.8 ระต่ำกว่าประถมศึกษา/ไม่มีการศึกษา/ไม่ทราบ ร้อยละ 19.6 และระดับปริญญาตรีขึ้นไป ร้อยละ 12.7

เมื่อเปรียบเทียบช่วงไตรมาสเดียวกันกับปีที่ผ่านมา พบว่า ผู้มีงานทำที่สำเร็จการศึกษาระดับประถมศึกษาและปริญญาตรีมีอัตราที่เพิ่มขึ้น ส่วนผู้สำเร็จการศึกษาระดับมัธยมศึกษาและต่ำกว่า ประถมศึกษามีอัตราที่ลดลง

แผนภูมิ iii ร้อยละของผู้มีงานทำ จำแนกตามระดับการศึกษา ไตรมาสที่ 2/2566 - ไตรมาสที่ 2/2567

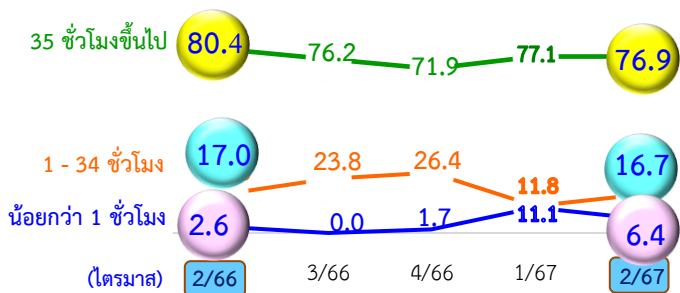


### 5 ชั่วโมงการทำงานต่อสัปดาห์

ผู้มีงานทำส่วนใหญ่ทำงานตั้งแต่ 35 ชั่วโมงขึ้นไป (ซึ่งถือได้ว่าเป็นผู้ทำงานเต็มเวลา) ร้อยละ 76.9 และผู้ทำงาน 1 - 34 ชั่วโมง ร้อยละ 16.7 ส่วนผู้มีชั่วโมงการทำงานน้อยกว่า 1 ชั่วโมง มีร้อยละ 6.4

เมื่อเปรียบเทียบไตรมาสเดียวกันกับปีที่แล้ว พบว่า ผู้ทำงานน้อยกว่า 1 ชั่วโมง มีอัตราที่เพิ่มขึ้นมากกว่า 2 เท่า ส่วนผู้มีงานทำ 35 ชั่วโมงขึ้นไปและผู้มีงานทำ 1-34 ชั่วโมง มีอัตราที่ลดลง

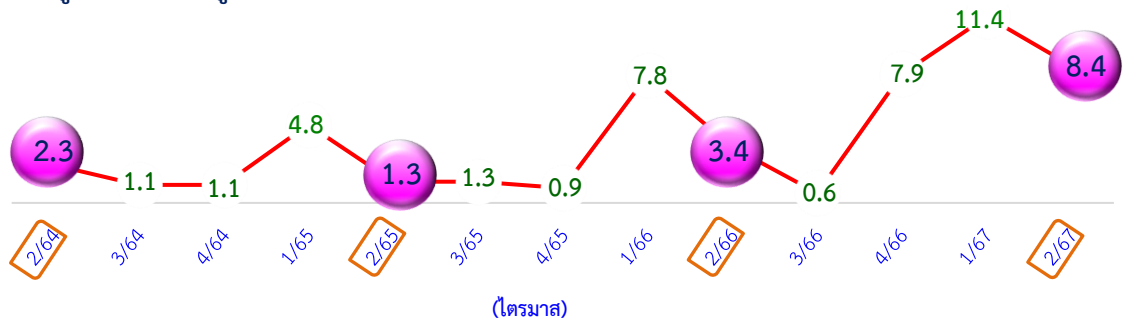
แผนภูมิ iv ร้อยละของผู้มีงานทำ จำแนกตามชั่วโมงการทำงานต่อสัปดาห์ ไตรมาสที่ 2/2566 - ไตรมาสที่ 2/2567



6

## ผู้เสมือนว่างงาน

แผนภูมิ v ร้อยละผู้เสมือนว่างงาน ไตรมาสที่ 2/2564 - ไตรมาสที่ 2/2567



สำหรับผู้เสมือนว่างงาน พบว่า มีจำนวน 22,133 คน หรือร้อยละ 8.4 ของผู้อยู่ในกำลังแรงงานรวม (ชาย 9,706 คน และหญิง 12,427 คน) โดยทำงานในภาคเกษตร 19,378 คน และนอกภาคเกษตร 2,755 คน เมื่อเทียบกับไตรมาสเดียวกันกับปีที่แล้ว พบว่า ผู้เสมือนว่างงานมีอัตราที่เพิ่มขึ้น จากร้อยละ 3.4 เป็นร้อยละ 8.4 เพิ่มขึ้นมากกว่า 3 เท่า

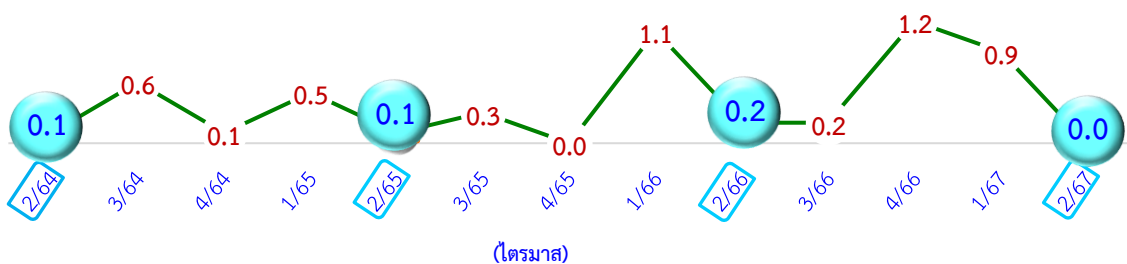
หมายเหตุ : 1. ผู้เสมือนว่างงาน หมายถึง ผู้ทำงานน้อยกว่า 4 ชั่วโมงต่อวัน โดยคิดจากผู้ที่อยู่ในภาคเกษตร ทำงานน้อยกว่า 20 ชั่วโมงต่อสัปดาห์ และผู้ที่ยอยู่นอกภาคเกษตร ทำงานน้อยกว่า 24 ชั่วโมงต่อสัปดาห์ (เริ่มจัดทำข้อมูลตั้งแต่ไตรมาสที่ 3/63 เป็นต้นไป)

$$2. \text{ร้อยละผู้เสมือนว่างงาน} = \frac{\text{ผู้เสมือนว่างงาน}}{\text{อยู่ในกำลังแรงงาน}} \times 100$$

7

## ผู้ว่างงาน

แผนภูมิ vi ร้อยละผู้ว่างงาน ไตรมาสที่ 2/2564 - ไตรมาสที่ 2/2567



สำหรับไตรมาสที่ 2/2567 พบว่าไม่มีผู้ว่างงาน เนื่องจากเป็นช่วงฤดูทำนา เมื่อเปรียบเทียบกับไตรมาสเดียวกันกับปีที่แล้ว พบว่า ผู้ว่างงานมีอัตราที่ลดลง

$$\text{หมายเหตุ : อัตราการว่างงาน} = \frac{\text{ผู้ว่างงาน}}{\text{ผู้อยู่ในกำลังแรงงานรวม}} \times 100$$







# สารบัญ

คำนำ

iii

บทที่ 2 สรุปผลการสำรวจ

บทสรุปสำหรับผู้บริหาร

v

1. ลักษณะของกำลังแรงงาน
2. การมีส่วนร่วมในกำลังแรงงาน
3. ผู้มีงานทำ

9

10

3.1 อาชีพ

11

3.2 อุตสาหกรรม

12

3.3 สถานภาพการทำงาน

14

3.4 การศึกษา

15

3.5 ชั่วโมงการทำงาน

16

3.6 ผู้เสมือนว่างงาน

17

4. การว่างงาน

18

สารบัญ

ix

สารบัญแผนภูมิ

xi

สารบัญตาราง

xiii

ภาคผนวก

บทที่ 1 บทนำ

1. ความเป็นมาและวัตถุประสงค์
2. คุ่มรวม
3. สัปดาห์แห่งการสำรวจ
4. คำอธิบายศัพท์ แนวคิด คำจำกัดความ

1

2

2

2

ภาคผนวก ก ระเบียบวิธี  
ภาคผนวก ข ตารางสถิติ  
สารบัญตารางสถิติ

21

25

27





# สารบัญแผนภูมิ

แผนภูมิ 1	อัตราการมีส่วนร่วมในกำลังแรงงาน จำแนกตามเพศ ไตรมาสที่ 2/2567	10
แผนภูมิ 2	ร้อยละของผู้มีงานทำ จำแนกตามอาชีพ ไตรมาสที่ 2/2567	11
แผนภูมิ 3	ร้อยละของผู้มีงานทำ จำแนกตามอุตสาหกรรม ไตรมาสที่ 2/2567	12
แผนภูมิ 4	ร้อยละของผู้มีงานทำ จำแนกตามสถานภาพการทำงาน ไตรมาสที่ 2/2567	14
แผนภูมิ 5	ร้อยละของผู้มีงานทำ จำแนกตามระดับการศึกษาที่สำเร็จ ไตรมาสที่ 2/2567	15
แผนภูมิ 6	ร้อยละของผู้มีงานทำ จำแนกตามชั่วโมงการทำงานต่อสัปดาห์ ไตรมาสที่ 2/2567	16
แผนภูมิ 7	ร้อยละของผู้เสมือนว่างงาน จำแนกตามกิจกรรมทางเศรษฐกิจ ไตรมาสที่ 2/2565 – ไตรมาสที่ 2/2567	17
แผนภูมิ 8	อัตราการว่างงานของประชากร ไตรมาสที่ 2/2564 – ไตรมาสที่ 2/2567	18







# สารบัญตาราง

ตาราง 1	จำนวนประชากรอายุ 15 ปีขึ้นไป จำแนกตามสถานภาพแรงงานและเพศ ไตรมาสที่ 2/2567	9
ตาราง 2	จำนวนและร้อยละของประชากรอายุ 15 ปีขึ้นไป จำแนกตามสถานภาพแรงงานและเพศ ไตรมาสที่ 2/2566 – ไตรมาสที่ 2/2567	10
ตาราง 3	จำนวนและร้อยละของผู้มีงานทำ จำแนกตามอาชีพและเพศ ไตรมาสที่ 2/2566 – ไตรมาสที่ 2/2567	11
ตาราง 4	จำนวนและร้อยละของผู้มีงานทำ จำแนกตามอุตสาหกรรมและเพศ ไตรมาสที่ 2/2566 – ไตรมาสที่ 2/2567	12
ตาราง 5	จำนวนและร้อยละของผู้มีงานทำ จำแนกตามสถานภาพ การทำงานและเพศ ไตรมาสที่ 2/2566 – ไตรมาสที่ 2/2567	14
ตาราง 6	จำนวนและร้อยละของผู้มีงานทำ จำแนกตามระดับการศึกษา ที่สำเร็จและเพศ ไตรมาสที่ 2/2566 – ไตรมาสที่ 2/2567	15
ตาราง 7	จำนวนและร้อยละของผู้มีงานทำ จำแนกตามชั่วโมงการทำงานต่อสัปดาห์ และเพศ ไตรมาสที่ 2/2566 – ไตรมาสที่ 2/2567	16
ตาราง 8	จำนวนและร้อยละของผู้เสมือนว่างงาน ไตรมาสที่ 2/2565 – ไตรมาสที่ 2/2567	17
ตาราง 9	จำนวนผู้ว่างงานและอัตราการว่างงาน ไตรมาสที่ 2/2564 – ไตรมาสที่ 2/2567	18





# บทที่ 1 บทนำ

## 1 ความเป็นมาและวัตถุประสงค์

สำนักงานสถิติแห่งชาติ ทำการสำรวจภาวะการทำงานของประชากรทั่วประเทศอย่างต่อเนื่องเป็นประจำทุกปี เริ่มตั้งแต่ พ.ศ. 2506 โดยในช่วงแรกทำการสำรวจปีละ 2 รอบ และตั้งแต่ พ.ศ. 2527 เป็นต้นมา ได้ทำการสำรวจปีละ 3 รอบ รอบที่ 1 เดือนกุมภาพันธ์ (เป็นช่วงหน้าแล้งนอกฤดูการเกษตร) รอบที่ 2 เดือนพฤษภาคม (เป็นช่วงที่กำลังแรงงานใหม่ที่เพิ่งสำเร็จการศึกษา เริ่มเข้าสู่ตลาดแรงงาน) รอบที่ 3 เดือนสิงหาคม (เป็นช่วงฤดูการเกษตร) ต่อมาใน พ.ศ. 2541 ได้เพิ่มการสำรวจอีก 1 รอบ รวมเป็น 4 รอบ โดยทำการสำรวจ รอบที่ 4 เดือนพฤศจิกายน (เป็นช่วงฤดูการเก็บเกี่ยวผลผลิตทางการเกษตร) ทั้งนี้เพื่อเป็นการนำเสนอข้อมูลที่สะท้อนถึงภาวะการมีงานทำ การว่างงานและการประกอบกิจกรรมต่าง ๆ ของประชากรทั้งประเทศเป็นรายไตรมาส และต่อเนื่องครบทุกช่วงเวลาของปี



เนื่องจากความจำเป็นและความต้องการใช้ข้อมูลในระดับย่อย เพื่อใช้ในการวางแผนและกำหนดนโยบายในระดับจังหวัดมีมากขึ้น สำนักงานสถิติแห่งชาติ จึงได้มีการปรับปรุงขนาดตัวอย่างเพิ่มขึ้น เพื่อให้สามารถเสนอข้อมูลในระดับจังหวัดได้ โดยใน พ.ศ. 2537 มีการนำเสนอข้อมูลในระดับจังหวัด เฉพาะรอบการสำรวจของเดือนกุมภาพันธ์และเดือนสิงหาคม และในปี พ.ศ. 2541 มีการนำเสนอข้อมูลรอบการสำรวจของเดือนพฤศจิกายนเพิ่มขึ้นอีก 1 รอบ และตั้งแต่ พ.ศ. 2542 เป็นต้นมา สามารถนำเสนอข้อมูลได้ครบทั้ง 4 รอบ ตั้งแต่ พ.ศ. 2544 เป็นต้นมา หลังจากเกิดภาวะวิกฤติทางเศรษฐกิจ ความต้องการใช้ข้อมูลเพื่อการวางแผนและกำหนดนโยบายด้านแรงงานมีมากขึ้นและเร่งด่วนขึ้น จึงได้เพิ่มขนาดตัวอย่างและดำเนินการสำรวจข้อมูลเป็นรายเดือน รวมทั้งประยุกต์การนำเสนอผลของข้อมูลโดยการนำข้อมูล 3 เดือนมารวมกันหรือเรียกว่าค่าเฉลี่ยเคลื่อนที่ 3 เดือน (Moving) เพื่อให้สามารถเสนอผลข้อมูลระดับจังหวัดเป็นรายเดือน โดยยึดเดือนกลางของข้อมูล 3 เดือน และถ่วงน้ำหนักด้วยค่าคาดประมาณประชากร ณ วันที่ 1 ของเดือนกลางนั้น ซึ่งทำให้สำนักงานสถิติจังหวัดมีฐานข้อมูลด้านแรงงานเป็นรายเดือน

ทั้งนี้ ได้มีการจัดทำรายงานนำเสนอข้อมูลเป็นรายไตรมาส ซึ่งตรงกับข้อมูลของรอบการสำรวจเดิม คือ ข้อมูลรอบการสำรวจของเดือนกุมภาพันธ์ พฤษภาคม สิงหาคม และพฤศจิกายน เพื่อให้สามารถเปรียบเทียบกับข้อมูลแต่ละรอบของปีที่ผ่านมาได้ ในขณะเดียวกันได้มีการปรับอายุผู้อยู่ในกำลังแรงงาน จาก 13 ปีขึ้นไปเป็น 15 ปีขึ้นไป เพื่อให้สอดคล้องกับกฎหมายการใช้แรงงานเด็ก ปรับปรุงการจัดจำแนกประเภทของอาชีพ อุตสาหกรรม และสถานภาพการทำงานให้สอดคล้องกับมาตรฐานสากลในปัจจุบัน ปรับเขตการปกครองจากเดิมเขตสุขาภิบาลถูกนำเสนอรวมเป็นนอกเขตเทศบาล มารวมเป็นในเขตเทศบาล เนื่องจากพระราชบัญญัติเปลี่ยนแปลงฐานะของสุขาภิบาลเป็นเทศบาล พ.ศ. 2542



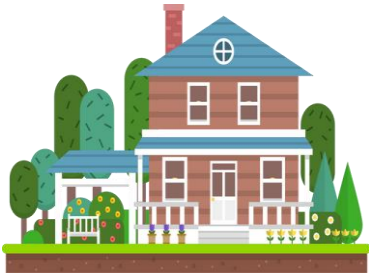
วัตถุประสงค์ที่สำคัญของการสำรวจภาวะการทำงานของประชากร เพื่อประมาณจำนวนและลักษณะของกำลังแรงงานภายในประเทศและในจังหวัดต่าง ๆ ในแต่ละเดือนของข้อมูลสถิติที่ได้จากการสำรวจ ดังนี้



1. จำนวนประชากรในวัยทำงาน (อายุ 15 ปีขึ้นไป) และจำนวนประชากรนอกวัยทำงาน จำแนกตามเพศ
2. จำนวนประชากรในวัยทำงาน จำแนกตามสถานภาพแรงงาน อายุ เพศ สถานภาพสมรส การศึกษาที่สำเร็จ
3. จำนวนผู้มีงานทำ จำแนกตามลักษณะที่น่าสนใจ เช่น อายุ เพศ การศึกษาที่สำเร็จ อาชีพ อุตสาหกรรม สถานภาพการทำงาน ชั่วโมงทำงาน ค่าจ้าง เงินเดือน และผลประโยชน์อื่น ๆ ที่ได้รับจากการทำงาน
4. จำนวนผู้ว่างงาน จำแนกตามลักษณะบางประการที่น่าสนใจ เช่น ระยะเวลาในการหางานทำ งานที่ทำครั้งสุดท้าย สาเหตุการว่างงาน เป็นต้น

## 2 คຸ່ມຮວມ

คຸ່ມຮວມ หมายถึง ประชากรที่อาศัยอยู่ในครัวเรือนส่วนบุคคล และครัวเรือนกลุ่มบุคคลประเภทคนงานการว่างงาน เป็นต้น



## 3 สัปดาห์แห่งการสำรวจ

สัปดาห์แห่งการสำรวจ หมายถึง ระยะเวลา 7 วัน นับจากวันก่อนวันสัมภาษณ์ย้อนหลังไป 7 วัน เช่น วันสัมภาษณ์คือวันที่ 9 พฤษภาคม พ.ศ. 2567 “ระหว่าง 7 วันก่อนวันสัมภาษณ์” คือ ระหว่างวันที่ 2 ถึงวันที่ 8 พฤษภาคม พ.ศ. 2567

## 4 คำอธิบายศัพท์ แนวคิด คำจำกัดความ

สำนักงานสถิติแห่งชาติ ได้ปรับปรุงแนวคิดและคำนิยามที่ใช้ในการสำรวจภาวะการทำงานของประชากรหลายครั้ง โดยมีวัตถุประสงค์เพื่อให้สอดคล้องกับสภาพที่แท้จริงทางสังคมและเศรษฐกิจของประเทศตลอดจนความต้องการของผู้ใช้ข้อมูล และสอดคล้องกับมาตรฐานสากลขององค์การแรงงานระหว่างประเทศ (ILO) กับองค์การสหประชาชาติ (UN) แนวคิดและคำนิยามที่ใช้ในการสำรวจไตรมาสนี้ได้เริ่มใช้มาตั้งแต่รอบที่ 1 พ.ศ. 2526 มีการปรับปรุงบ้างตามลำดับ และตั้งแต่ไตรมาสที่ 1 พ.ศ. 2544 ได้กำหนดอายุขั้นต่ำของประชากรวัยทำงานเป็น 15 ปี

## คำนิยามที่สำคัญ ๆ ที่ใช้ในการสำรวจ มีดังนี้

### ผู้มีงานทำ

ผู้มีงานทำ หมายถึง บุคคลที่มีอายุ 15 ปี ขึ้นไป และในสัปดาห์แห่งการสำรวจมีลักษณะอย่างหนึ่งอย่างใด ดังต่อไปนี้

1. ได้ทำงานตั้งแต่ 1 ชั่วโมงขึ้นไป โดยได้รับค่าจ้าง เงินเดือน ผลกำไร เงินปันผล ค่าตอบแทน ที่มีลักษณะอย่างอื่นสำหรับผลงานที่ทำเป็นเงินสด หรือสิ่งของ
2. ไม่ได้ทำงาน หรือทำงานน้อยกว่า 1 ชั่วโมง แต่เป็นบุคคลที่มีลักษณะอย่างหนึ่งอย่างใด ดังต่อไปนี้ (ซึ่งจะถือว่าเป็นผู้ที่ปกติมีงานประจำ)
  - 2.1 ยังได้รับค่าตอบแทน ค่าจ้าง หรือผลประโยชน์อื่นๆ หรือผลกำไรจากงานหรือธุรกิจในช่วงที่ไม่ได้ทำงาน
  - 2.2 ไม่ได้รับค่าตอบแทน ค่าจ้าง หรือผลประโยชน์อื่น ๆ หรือผลกำไรจากงานหรือธุรกิจในช่วงที่ไม่ได้ทำงาน แต่ยังมีงานหรือธุรกิจที่จะกลับไปทำ
3. ทำงานอย่างน้อย 1 ชั่วโมง โดยไม่ได้รับค่าจ้างในวิสาหกิจหรือไร่นาเกษตรของหัวหน้าครัวเรือนหรือของสมาชิกในครัวเรือน



### ผู้ว่างงาน

ผู้ว่างงาน หมายถึง บุคคลที่มีอายุ 15 ปีขึ้นไป และในสัปดาห์แห่งการสำรวจมีลักษณะอย่างใดอย่างหนึ่ง ดังต่อไปนี้

1. ไม่ได้ทำงานและไม่มีการจ้างงาน แต่ได้หางาน สมัครงาน หรือรอการบรรจุ ในระหว่าง 30 วัน ก่อนวันสัมภาษณ์
2. ไม่ได้ทำงานและไม่มีการจ้างงาน และได้หางานทำ ในระหว่าง 30 วันก่อนวันสัมภาษณ์ แต่พร้อมที่จะทำงานในสัปดาห์แห่งการสำรวจ



### กำลังแรงงานปัจจุบัน

กำลังแรงงานปัจจุบัน หมายถึง บุคคลที่มีอายุ 15 ปีขึ้นไป ซึ่งในสัปดาห์แห่งการสำรวจมีงานทำ หรือว่างงาน ตามคำนิยามที่ได้ระบุข้างต้น

### กำลังแรงงานที่รอฤดูกาล

กำลังแรงงานที่รอฤดูกาล หมายถึง บุคคลที่มีอายุ 15 ปีขึ้นไปในสัปดาห์แห่งการสำรวจ เป็นผู้ไม่เข้าข่ายคำนิยามของผู้มีงานทำหรือผู้ว่างงาน แต่เป็นผู้รอฤดูกาลที่เหมาะสมเพื่อที่จะทำงาน และเป็นบุคคลที่ตามปกติจะทำงานที่ไม่ได้รับสิ่งตอบแทนในไร่นาเกษตร ซึ่งทำกิจกรรมตามฤดูกาลหรือธุรกิจ โดยมีหัวหน้าครัวเรือนหรือสมาชิกคนอื่น ๆ ในครัวเรือนเป็นเจ้าของหรือผู้ดำเนินการ

## กำลังแรงงานรวม

กำลังแรงงานรวม หมายถึง บุคคลทุกคนที่มีอายุ 15 ปีขึ้นไปในสัปดาห์แห่งการสำรวจ เป็นผู้อยู่ในกำลังแรงงานปัจจุบัน หรือเป็นผู้ถูกจัดจำแนกอยู่ในประเภทกำลังแรงงานที่รอฤดูกาลตามค่านิยมที่ได้ระบุข้างต้น

## ผู้ไม่อยู่ในกำลังแรงงานรวม

ผู้ไม่อยู่ในกำลังแรงงาน หมายถึง บุคคลที่ไม่เข้าข่ายค่านิยมของผู้ที่อยู่ในกำลังแรงงานในสัปดาห์แห่งการสำรวจ คือบุคคลซึ่งในสัปดาห์แห่งการสำรวจมีอายุ 15 ปีขึ้นไป แต่ไม่ได้ทำงาน และไม่พร้อมที่จะทำงาน เนื่องจากเป็นผู้ที่



1. ทำงานบ้าน
2. เรียนหนังสือ
3. ยังเด็กเกินไป หรือชรามาก
4. ไม่สามารถทำงานได้ เนื่องจากพิการทางร่างกายหรือจิตใจ หรือเจ็บป่วยเรื้อรัง
5. ไม่สมัครใจทำงาน
6. ทำงานโดยไม่ได้รับค่าจ้าง ผลกำไร ส่วนแบ่ง หรือสิ่งตอบแทนอื่นๆ ให้แก่บุคคลซึ่งมิได้เป็นสมาชิก ในครัวเรือนเดียวกัน
7. ทำงานให้แก่องค์กร หรือสถาบันการกุศลต่าง ๆ โดยไม่ได้รับค่าจ้าง ผลกำไร ส่วนแบ่ง หรือสิ่งตอบแทนอย่างใด
8. ไม่พร้อมที่จะทำงาน เนื่องจากเหตุผลอื่น

## งาน

งาน หมายถึง กิจการที่ทำที่มีลักษณะอย่างหนึ่งอย่างใด ดังต่อไปนี้

1. กิจการที่ทำแล้วได้รับค่าตอบแทนเป็นเงินหรือสิ่งของค่าตอบแทนที่เป็นเงิน อาจจ่ายเป็นรายเดือน รายสัปดาห์ รายวัน หรือรายชิ้น
2. กิจการที่ทำแล้วได้ผลกำไร หรือหวังที่จะได้รับผลกำไร หรือส่วนแบ่งเป็นการตอบแทน
3. กิจการที่ทำให้กับธุรกิจของสมาชิกในครัวเรือนโดยไม่ได้รับค่าจ้างหรือผลกำไรตอบแทนอย่างใด ซึ่งสมาชิกในครัวเรือนที่ประกอบธุรกิจนั้น จะมีสถานภาพการทำงานเป็นประกอบธุรกิจส่วนตัว หรือนายจ้าง

## อาชีพ

อาชีพ หมายถึง ประเภทหรือชนิดของงานที่บุคคลนั้นทำอยู่ บุคคลส่วนมากมีอาชีพเดียวสำหรับบุคคลที่ในสัปดาห์แห่งการสำรวจมีอาชีพ มากกว่า 1 อาชีพ ให้นับอาชีพที่มีชั่วโมงทำงานมากที่สุด ถ้าชั่วโมงทำงานแต่ละอาชีพเท่ากันให้นับอาชีพที่มีรายได้มากกว่า ถ้าชั่วโมงทำงานและรายได้ที่ได้รับจากแต่ละอาชีพเท่ากันให้นับอาชีพที่ผู้ตอบสัมภาษณ์พอใจมากที่สุด ถ้าผู้ตอบสัมภาษณ์ตอบไม่ได้ให้นับอาชีพที่ได้ทำมานานที่สุด การจัดจำแนกประเภทอาชีพตั้งแต่ไตรมาสที่ 1 พ.ศ. 2554 ปรับใช้ตาม International Standard Classification of Occupation, 2008 (ISCO – 08) ขององค์การแรงงานระหว่างประเทศ (ILO)

ก่อน พ.ศ. 2553 การจัดประเภทอาชีพจำแนกตามความเหมาะสมกับลักษณะอาชีพของประเทศไทย โดยอ้างอิง International Standard Classification of Occupation, 1988 (ISCO – 88)

## อุตสาหกรรม

อุตสาหกรรม หมายถึง ประเภทของกิจกรรมทางเศรษฐกิจ ที่ได้ดำเนินการโดยสถานประกอบการที่บุคคลนั้นกำลังทำงานอยู่ หรือ ประเภทของธุรกิจซึ่งบุคคลนั้นได้ดำเนินการอยู่ในสัปดาห์แห่งการสำรวจ ถ้าบุคคลหนึ่งมีอาชีพมากกว่าหนึ่งอย่างให้บันทึกอุตสาหกรรมตามอาชีพ ที่บันทึกไว้ การจัดจำแนกประเภทอุตสาหกรรมตั้งแต่ไตรมาสที่ 1 พ.ศ. 2554 ปรับใช้ตาม Thailand Standard Industrial Classification, (TSIC 2009)

ก่อน พ.ศ. 2553 การจัดประเภทอุตสาหกรรมจำแนกตามความเหมาะสมกับลักษณะอุตสาหกรรมของประเทศไทย โดยอ้างอิง



## สถานภาพการทำงาน

สถานภาพการทำงาน หมายถึง สถานะของบุคคลที่ทำงาน ในสถานที่ที่ทำงานหรือธุรกิจ แบ่งออกเป็น 5 ประเภท คือ

1. นายจ้าง หมายถึง ผู้ประกอบธุรกิจของตนเองเพื่อหวังผลกำไร หรือส่วนแบ่ง และได้จ้างบุคคลอื่นมาทำงานในธุรกิจในฐานะลูกจ้าง
2. ประกอบธุรกิจส่วนตัวโดยไม่มีลูกจ้าง หมายถึง ผู้ประกอบธุรกิจของตนเองโดยลำพังผู้เดียว หรืออาจมีบุคคลอื่นมาร่วมกิจการด้วย เพื่อหวังผลกำไร หรือส่วนแบ่งและไม่ได้จ้างลูกจ้าง แต่อาจมีสมาชิกในครัวเรือน หรือผู้ฝึกงานมาช่วยทำงานโดยไม่ได้รับค่าจ้างหรือค่าตอบแทนอย่างอื่น สำหรับงานที่ทำ
3. ช่วยธุรกิจในครัวเรือนโดยไม่ได้รับค่าจ้าง หมายถึง ผู้ที่ช่วยทำงานโดยไม่ได้รับค่าจ้างในไร่นา เกษตร หรือในธุรกิจของสมาชิกในครัวเรือน
4. ลูกจ้าง หมายถึง ผู้ที่ทำงานโดยได้รับค่าจ้างเป็นรายเดือน รายสัปดาห์ รายวัน รายชิ้น หรือเหมาจ่าย ค่าตอบแทนที่ได้รับจากการทำงาน อาจจะเป็นเงินหรือสิ่งของ

ลูกจ้างแบ่งออกเป็น 3 ประเภท

- 4.1 ลูกจ้างรัฐบาล หมายถึง ข้าราชการ พนักงานเทศบาล พนักงานองค์การบริหารส่วนตำบล พนักงานองค์การบริหารส่วนจังหวัด ตลอดจนลูกจ้างประจำและชั่วคราวของรัฐบาล
- 4.2 ลูกจ้างรัฐวิสาหกิจ หมายถึง ผู้ที่ทำงานให้กับหน่วยงานรัฐวิสาหกิจ
- 4.3 ลูกจ้างเอกชน หมายถึง ผู้ที่ทำงานให้กับเอกชน หรือธุรกิจของเอกชน รวมทั้งผู้ที่รับจ้างทำงานบ้าน
5. การรวมกลุ่ม หมายถึง กลุ่มคนที่มาร่วมกันทำงานโดยมีวัตถุประสงค์เพื่อพึ่งตนเอง และช่วยเหลือซึ่งกันและกัน สมาชิกแต่ละคนมีความเท่าเทียมกันในการกำหนดการทำงานทุกขั้นตอน ไม่ว่าจะเป็นการลงทุน การขาย งานอื่น ๆ ของกิจการที่ทำ ตลอดจนการแบ่งรายได้ให้แก่สมาชิกตามที่ตกลงกัน (การรวมกลุ่มดังกล่าวอาจจดทะเบียนจัดตั้งในรูปของสหกรณ์หรือไม่ก็ได้)

การจัดจำแนกประเภทสถานภาพการทำงาน ตั้งแต่ไตรมาสที่ 1 พ.ศ. 2544 ใช้ตาม International Classification of Status in Employment, 1993 (ICSE – 93) ขององค์การแรงงานระหว่างประเทศ(ILO) มีสถานภาพการทำงานเพิ่มขึ้นอีก 1 กลุ่ม คือการรวมกลุ่ม (Member of Producers' Cooperative)



## ชั่วโมงการทำงาน

ชั่วโมงการทำงาน หมายถึง จำนวนชั่วโมงทำงานจริงทั้งหมดในสัปดาห์แห่งการสำรวจ สำหรับบุคคลที่มีอาชีพมากกว่าหนึ่งอาชีพ ชั่วโมงการทำงาน หมายถึงยอดรวมของชั่วโมงทำงานทุกอาชีพ สำหรับผู้ที่มิงานประจำซึ่งไม่ได้ทำงานในสัปดาห์แห่งการสำรวจให้บันทึกจำนวนชั่วโมงเป็น 0 ชั่วโมง

การสำรวจก่อน พ.ศ.2544 ผู้ที่มีงานประจำซึ่งไม่ได้ทำงานในสัปดาห์แห่งการสำรวจ ให้นำจำนวนชั่วโมงทำงานปกติต่อสัปดาห์เป็นชั่วโมงการทำงาน



## รายได้ของลูกจ้าง

รายได้ของลูกจ้าง หมายถึง รายได้ของผู้ที่มีสถานภาพการทำงานเป็นลูกจ้างที่ได้รับมาจากการทำงานของอาชีพที่ทำในสัปดาห์แห่งการสำรวจ ซึ่งประกอบด้วยค่าจ้างและผลประโยชน์ตอบแทนอื่น ๆ สำหรับลูกจ้าง

## ระยะเวลาของการหางานทำ

ระยะเวลาของการหางานทำ หมายถึง ระยะเวลาที่ผู้ว่างงานได้ออกหางานทำ ให้นับตั้งแต่วันที่เริ่มหางานทำจนถึงวันสุดท้ายก่อนวันสัมภาษณ์

## คาบการแรงงาน

คาบการแรงงาน หมายถึง ระยะเวลาที่พนักงานออกไปสัมภาษณ์บุคคลในครัวเรือนตัวอย่าง ซึ่งโดยปกติเป็นวันที่ 1 - 12 ของทุกเดือน

## ประเภทของครัวเรือนที่อยู่ในข่ายการสำรวจ

ครัวเรือนที่อยู่ในขอบข่ายการสำรวจแบ่งได้ 2 ประเภท คือ

1. ครัวเรือนส่วนบุคคล ประกอบด้วยครัวเรือนหนึ่งคน คือ บุคคลเดียวซึ่งหุงหาอาหารและจัดหาสิ่งอุปโภคบริโภคที่จำเป็นแก่การครองชีพ โดยไม่เกี่ยวกับผู้ใดซึ่งอาจพำนักอยู่ในเคหสถานเดียวกัน หรือครัวเรือนที่มีบุคคลตั้งแต่สองคนขึ้นไปร่วมกันจัดหาและใช้สิ่งของอุปโภคบริโภคที่จำเป็นแก่การครองชีพร่วมกัน ครัวเรือนส่วนบุคคลอาจอาศัยอยู่ในเคหะที่เป็นเรือนไม้ ตึกแถว ห้องแถว ห้องชุด เรือแพ เป็นต้น

2. ครัวเรือนกลุ่มบุคคล

2.1 ประเภทคนงาน ได้แก่ ครัวเรือนซึ่งประกอบด้วยบุคคลหลายคนอยู่กินร่วมกันในที่อยู่แห่งหนึ่ง เช่น ที่พักคนงาน เป็นต้น

2.2 ประเภทสถาบัน หมายถึง บุคคลหลายคนอยู่ร่วมกันในสถานที่อยู่แห่งหนึ่ง เช่น สถานที่กักกัน วัด กรมทหาร โดยไม่แยกที่อยู่เป็นสัดส่วนเฉพาะคนหรือเฉพาะครัวเรือน นักเรียนที่อยู่ประจำที่โรงเรียนหรือในหอพักนักเรียน เป็นต้น ไม่อยู่ในคัมภีร์รวมของการสำรวจนี้

## ระดับการศึกษาที่สำเร็จ

ได้จำแนกการศึกษาตามระดับการศึกษาที่สำเร็จดังนี้

1. ไม่มีการศึกษา หมายถึง บุคคลที่ไม่เคยเข้าศึกษาในโรงเรียน หรือไม่เคยได้รับการศึกษา
2. ต่ำกว่าประถมศึกษา หมายถึง บุคคลที่สำเร็จการศึกษาต่ำกว่าชั้นประถมศึกษาปีที่ 6 หรือชั้นประถมศึกษาปีที่ 7 หรือชั้น ม.3 เดิม
3. สำเร็จประถมศึกษา หมายถึง บุคคลที่สำเร็จการศึกษาตั้งแต่ชั้นประถมศึกษาปีที่ 6 หรือชั้นประถมศึกษาปีที่ 7 หรือชั้น ม.3 เดิมขึ้นไป แต่ไม่สำเร็จระดับการศึกษาที่สูงกว่า
4. สำเร็จมัธยมศึกษาตอนต้น หมายถึง บุคคลที่สำเร็จการศึกษาตั้งแต่ชั้น ม.3 ม.ศ.3 หรือ ม.6 เดิมขึ้นไป แต่ไม่สำเร็จระดับการศึกษาที่สูงกว่า
5. สำเร็จมัธยมศึกษาตอนปลาย
  - 5.1 สายสามัญ หมายถึง บุคคลที่สำเร็จการศึกษาประเภทสามัญศึกษาตั้งแต่ชั้น ม.6 ม.ศ.5 หรือ ม.8 เดิมขึ้นไป แต่ไม่สำเร็จระดับการศึกษาที่สูงกว่า
  - 5.2 อาชีวศึกษา หมายถึง บุคคลที่สำเร็จการศึกษาประเภทอาชีวศึกษาหรือวิชาชีพ ที่เรียนต่อจากระดับมัธยมศึกษาตอนต้นหรือเทียบเท่า โดยมีหลักสูตรไม่เกิน 3 ปี และไม่สำเร็จระดับการศึกษาที่สูงกว่า
  - 5.3 วิชาการศึกษา หมายถึง บุคคลที่สำเร็จการศึกษาประเภทวิชาการศึกษา (การฝึกหัดครู) ในระดับมัธยมศึกษาตอนปลายหรือเทียบเท่าขึ้นไป แต่ไม่สำเร็จระดับการศึกษาที่สูงกว่า
6. อุดมศึกษา
  - 6.1 สายวิชาการ หมายถึง บุคคลที่สำเร็จการศึกษาประเภทสามัญศึกษาหรือสายวิชาการ โดยได้รับวุฒิปริญญาตรีบัณฑิต บัณฑิตตรี โท เอก
  - 6.2 สายวิชาชีพ หมายถึง บุคคลที่สำเร็จการศึกษาประเภทอาชีวศึกษา หรือสายวิชาชีพ ที่ได้รับประกาศนียบัตรวิชาชีพชั้นสูง หรือเทียบเท่าอนุปริญญา ปริญญาตรี
  - 6.3 สายวิชาการศึกษา หมายถึง บุคคลที่สำเร็จการศึกษาประเภทวิชาการศึกษา และได้รับประกาศนียบัตรระดับอนุปริญญาและปริญญาตรี
7. อาชีวศึกษาระยะสั้น หมายถึง บุคคลที่สำเร็จการศึกษาหรือการฝึกอบรมประเภทอาชีวศึกษา ที่มีหลักสูตรไม่เกิน 1 ปี และได้รับประกาศนียบัตรหรือใบรับรองเมื่อสำเร็จการศึกษา ทัศนความรู้ของผู้เข้าเรียนได้กำหนดให้แตกต่างกันเฉพาะแต่ละอย่างที่เรียน แต่อย่างต่ำต้องจบประมปีที 4 หรือเทียบเท่า
8. อื่นๆ หมายถึง บุคคลที่สำเร็จการศึกษาที่ไม่สามารถเทียบชั้นได้





## บทที่ 2 สรุปผลการสำรวจ

1

### ลักษณะของกำลังแรงงาน

ผลการสำรวจภาวะการทำงานของประชากร จังหวัดยโสธร ไตรมาสที่ 2 พ.ศ. 2567 เก็บรวบรวมข้อมูล วันที่ 1 - 12 ของเดือน เมษายน - มิถุนายน พ.ศ. 2567 พบว่า ประชากรที่มีอายุ 15 ปีขึ้นไป มีประมาณ 363,323 คน เป็นผู้อยู่ในกำลังแรงงานรวมประมาณ 264,604 คน หรือร้อยละ 72.8 และเป็นผู้ที่ไม่อยู่ในกำลังแรงงานประมาณ 98,719 คน หรือร้อยละ 27.2

เมื่อพิจารณากลุ่มผู้ที่อยู่ในกำลังแรงงานรวม แยกได้เป็น 3 กลุ่ม คือ

1) **ผู้มีงานทำ** มีประมาณ 253,911 คน หรือร้อยละ 96.0 ของผู้อยู่ในกำลังแรงงานรวม (ชายร้อยละ 98.0 และหญิงร้อยละ 93.9)

2) **ผู้ว่างงาน** หมายถึง ผู้ไม่มีงานทำและพร้อมที่จะทำงาน ซึ่งในไตรมาสนี้ไม่พบผู้ว่างงาน

3) **ผู้รอฤดูกาล** หมายถึง ผู้ที่ไม่ทำงานและไม่พร้อมที่จะทำงาน เนื่องจากจะรอทำงานในฤดูกาลต่อไป มีประมาณ 10,693 คน หรือร้อยละ 4.0 ของผู้อยู่ในกำลังแรงงานรวม (หญิงร้อยละ 6.1 และชายร้อยละ 2.0)

**ผู้เสมือนว่างงาน** หมายถึง ผู้ทำงานน้อยกว่า 4 ชั่วโมงต่อวัน มีประมาณ 22,133 คน หรือร้อยละ 8.4 ของผู้อยู่ในกำลังแรงงานรวม (หญิง 12,427 คน และชาย 9,706 คน)

### ตาราง



### จำนวนประชากรอายุ 15 ปีขึ้นไป จำแนกตามสถานภาพแรงงานและเพศ ไตรมาสที่ 2/2567

สถานภาพแรงงาน	รวม		ชาย		หญิง	
	จำนวน	ร้อยละ	จำนวน	ร้อยละ	จำนวน	ร้อยละ
ผู้ที่มีอายุ 15 ปีขึ้นไป	363,323	100.0	172,206	100.0	191,117	100.0
1. ผู้อยู่ในกำลังแรงงานรวม	264,604	72.8	132,402	76.9	132,202	69.2
1.1 กำลังแรงงานปัจจุบัน	253,911	69.9	129,729	75.3	124,182	65.0
1.1.1 ผู้มีงานทำ	253,911	69.9	129,729	75.3	124,182	65.0
1.1.2 ผู้ว่างงาน	-	-	-	-	-	-
1.2 ที่รอฤดูกาล	10,693	2.9	2,673	1.6	8,020	4.2
2. ผู้ไม่อยู่ในกำลังแรงงาน	98,719	27.2	39,804	23.1	58,915	30.8
จำนวน/อัตราการว่างงาน	-	-	-	-	-	-
จำนวน/ร้อยละผู้เสมือนว่างงาน	22,133	8.4	9,706	7.3	12,427	9.4

## 2

## การมีส่วนร่วมในกำลังแรงงาน

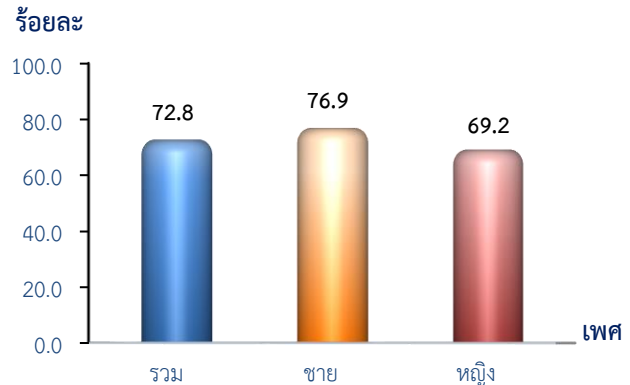
สำหรับอัตราการมีส่วนร่วมในกำลังแรงงาน หรือร้อยละของประชากรที่อยู่ในกำลังแรงงานรวม (ผู้มีงานทำ ผู้ว่างงาน ผู้ที่รอฤดูกาล) ต่อประชากรที่มีอายุ 15 ปีขึ้นไป ในไตรมาสที่ 2/2567

พบว่า จังหวัดยโสธรมีอัตราการมีส่วนร่วมในกำลังแรงงานของประชากรเป็นร้อยละ 72.8 (ประชากร 100 คน เป็นผู้อยู่ในกำลังแรงงานประมาณ 73 คน)

และพบว่า ชายมีอัตราการมีส่วนร่วมในกำลังแรงงานมากกว่าหญิง (ชายร้อยละ 76.9 หญิงร้อยละ 69.2)

## แผนภูมิ

## 1

อัตราการมีส่วนร่วมในกำลังแรงงาน  
จำแนกตามเพศ ไตรมาสที่ 2/2567

## ตาราง 2

จำนวนและร้อยละของประชากรอายุ 15 ปีขึ้นไป จำแนกตามสถานภาพแรงงานและเพศ  
ไตรมาสที่ 2/2566 - ไตรมาสที่ 2/2567

สถานภาพแรงงาน	พ.ศ. 2566				พ.ศ. 2567		
	ไตรมาส 2	ไตรมาส 3	ไตรมาส 4	ไตรมาส 1	ไตรมาส 2		
					รวม	ชาย	หญิง
ยอดรวม	365,343 (100.0%)	364,878 (100.0%)	364,336 (100.0%)	363,815 (100.0%)	363,323 (100.0%)	172,206 (100.0%)	191,117 (100.0%)
1. ผู้อยู่ในกำลังแรงงานรวม	268,831 (73.6%)	280,175 (76.8%)	276,664 (75.9%)	264,815 (72.8%)	264,604 (72.8%)	132,402 (76.9%)	132,202 (69.2%)
1.1 กำลังแรงงานปัจจุบัน	267,063 (73.1%)	280,175 (76.8%)	275,004 (75.5%)	252,253 (69.3%)	253,911 (69.9%)	129,729 (75.3%)	124,182 (65.0%)
1.1.1 ผู้มีงานทำ	266,518 (73.0%)	279,742 (76.7%)	271,813 (74.6%)	249,927 (68.7%)	253,911 (69.9%)	129,729 (75.3%)	124,182 (65.0%)
1.1.2 ผู้ว่างงาน	545 (0.1%)	433 (0.1%)	3,191 (0.9%)	2,326 (0.6%)	- (-)	- (-)	- (-)
1.2 ผู้ที่รอฤดูกาล	1,768 (0.5%)	- (-)	1,660 (0.4%)	12,562 (3.5%)	10,693 (2.9%)	2,673 (1.6%)	8,020 (4.2%)
2. ผู้ไม่อยู่ในกำลังแรงงาน	96,512 (26.4%)	84,703 (23.2%)	87,672 (24.1%)	99,000 (27.2%)	98,719 (27.2%)	39,804 (23.1%)	58,915 (30.8%)
2.1 ทำงานบ้าน	11,357 (3.1%)	5,900 (1.6%)	8,888 (2.4%)	8,537 (2.3%)	3,360 (0.9%)	539 (0.3%)	2,821 (1.5%)
2.2 เรียนหนังสือ	32,968 (9.0%)	28,894 (7.9%)	29,756 (8.2%)	35,995 (9.9%)	35,838 (9.9%)	16,277 (9.5%)	19,561 (10.2%)
2.3 เด็ก/ชรา/ป่วย/พิการ จนไม่สามารถทำงานได้	45,702 (12.5%)	46,361 (12.7%)	42,462 (11.7%)	45,054 (12.4%)	51,009 (14.0%)	18,651 (10.8%)	32,358 (16.9%)
2.4 ดูแลเด็ก/ผู้สูงอายุ/ผู้ป่วย ผู้พิการ	- (-)	- (-)	- (-)	2,163 (0.6%)	991 (0.3%)	- (-)	991 (0.5%)
2.5 อื่น ๆ	6,485 (2.6%)	3,548 (1.0%)	6,566 (1.8%)	7,251 (2.0%)	7,521 (2.1%)	4,337 (2.5%)	3,184 (1.7%)

หมายเหตุ : - ข้อมูลเป็น 0, ข้อมูลจำนวนดูแลเด็ก/ผู้สูงอายุ ผู้ป่วย/ผู้พิการ จำแนกข้อมูลตั้งแต่ ไตรมาสที่ 1/2567

**3 ผู้มีทำงาน**

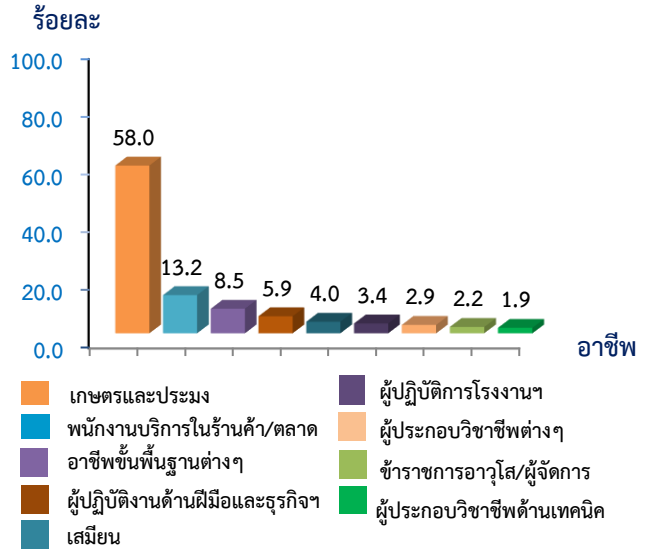
**แผนภูมิ 2 ร้อยละของผู้มีงานทำ จำแนกตามอาชีพ ไตรมาสที่ 2/2567**

**3.1 อาชีพ**

เมื่อพิจารณาอาชีพ พบว่า ในไตรมาสที่ 2/2567 ประชากรจังหวัดยโสธร ส่วนใหญ่ **1** เป็นผู้ประกอบอาชีพด้านการเกษตรและการประมง ประมาณ 147,209 คน หรือร้อยละ 58.0 (หญิงร้อยละ 58.2 ชายร้อยละ 57.7)

รองลงมา **2** เป็นพนักงานบริการและพนักงานในร้านค้าและตลาด ประมาณ 33,628 คน หรือร้อยละ 13.2 (หญิงร้อยละ 16.5 ชายร้อยละ 10.2)

**3** เป็นอาชีพขั้นพื้นฐานต่างๆ ในด้านการขายและให้บริการ ประมาณ 21,603 คน หรือร้อยละ 8.5 (ชายร้อยละ 10.6 หญิงร้อยละ 6.3) นอกนั้นกระจายอยู่ในอาชีพอื่นๆ ร้อยละ 20.3



**ตาราง 3 จำนวนและร้อยละของผู้มีงานทำ จำแนกตามอาชีพและเพศ ไตรมาสที่ 2/2566 - ไตรมาสที่ 2/2567**

อาชีพ	พ.ศ. 2566				พ.ศ. 2567		
	ไตรมาส 2	ไตรมาส 3	ไตรมาส 4	ไตรมาส 1	ไตรมาส 2		
					รวม	ชาย	หญิง
<b>ยอดรวม</b>	266,518 (100.0%)	279,742 (100.0%)	271,813 (100.0%)	249,927 (100.0%)	253,911 (100.0%)	129,729 (100.0%)	124,182 (100.0%)
<b>1</b> ผู้ปฏิบัติงานที่มีฝีมือในด้าน การเกษตร และการประมง	161,153 (60.5%)	197,348 (70.6%)	172,342 (63.4%)	132,657 (53.1%)	147,209 (58.0%)	74,919 (57.7%)	72,290 (58.2%)
<b>2</b> พนักงานบริการและพนักงาน ในร้านค้า และตลาด	37,296 (14.0%)	35,196 (12.6%)	33,513 (12.3%)	35,114 (14.1%)	33,628 (13.2%)	13,184 (10.2%)	20,444 (16.5%)
<b>3</b> อาชีพขั้นพื้นฐานต่างๆ ในด้าน การขายและการให้บริการ	20,787 (7.8%)	17,738 (6.3%)	23,177 (8.5%)	20,590 (8.2%)	21,603 (8.5%)	13,704 (10.6%)	7,899 (6.3%)
- ผู้ปฏิบัติงานด้านความสามารถ ทางฝีมือ และธุรกิจอื่นๆ ที่เกี่ยวข้อง	14,851 (5.6%)	9,211 (3.3%)	13,069 (4.8%)	18,663 (7.5%)	15,011 (5.9%)	10,804 (8.3%)	4,207 (3.4%)
- เสมียน	6,047 (2.3%)	5,126 (1.8%)	7,513 (2.8%)	11,074 (4.4%)	10,086 (4.0%)	1,313 (1.0%)	8,773 (7.1%)
- ผู้ปฏิบัติการโรงงานและเครื่องจักร และผู้ปฏิบัติงานด้านการประกอบ	5,425 (2.0%)	2,644 (1.0%)	5,993 (2.2%)	9,507 (3.8%)	8,653 (3.4%)	7,623 (5.9%)	1,030 (0.8%)
- ผู้ประกอบวิชาชีพด้านต่างๆ	7,029 (2.6%)	4,773 (1.7%)	4,044 (1.5%)	8,522 (3.4%)	7,433 (2.9%)	1,820 (1.4%)	5,613 (4.5%)
- ผู้บัญญัติกฎหมาย ข้าราชการระดับ อาวุโส และผู้จัดการ	8,284 (3.1%)	5,940 (2.1%)	8,244 (3.0%)	8,074 (3.2%)	5,509 (2.2%)	4,437 (3.4%)	1,072 (0.9%)
- ผู้ประกอบการวิชาชีพด้านเทคนิค สาขาต่างๆ และอาชีพที่เกี่ยวข้อง	5,646 (2.1%)	1,766 (0.6%)	3,918 (1.5%)	5,726 (2.3%)	4,779 (1.9%)	1,925 (1.5%)	2,854 (2.3%)
- คนงานซึ่งมิได้จำแนกไว้ในหมวดอื่น	-	-	-	-	-	-	-

หมายเหตุ : - ข้อมูลเป็น 0



### 3.2 อุตสาหกรรม

เมื่อพิจารณาถึงประเภทอุตสาหกรรมหรือลักษณะของการประกอบกิจกรรมของผู้มีงานทำในเชิงเศรษฐกิจ ซึ่งแบ่งเป็นภาคการเกษตร ภาคการผลิต และภาคการค้าและบริการ ไตรมาสที่ 2/2567

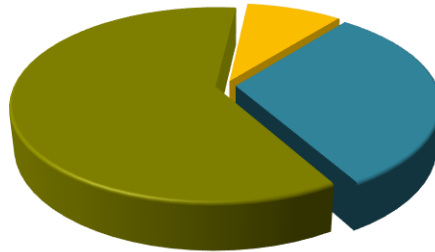
พบว่าผู้มีงานทำส่วนใหญ่เป็นผู้ที่ทำงานในภาคเกษตรกรรม ประมาณ 155,584 คน หรือร้อยละ 61.3 ของผู้มีงานทำ (ชายร้อยละ 62.9 หญิงร้อยละ 59.6)

ส่วนผู้ทำงานในภาคการผลิต มีประมาณ 23,342 คน หรือร้อยละ 9.2 (ชายร้อยละ 12.4 หญิงร้อยละ 5.8) โดยส่วนใหญ่ **1** ทำงานในสาขาการก่อสร้าง ประมาณ 12,921 คน หรือร้อยละ 5.1 รองลงมา **2** เป็นสาขาการผลิต ประมาณ 9,248 คน หรือร้อยละ 3.7

#### แผนภูมิ 3 ร้อยละของผู้มีงานทำ จำแนกตามอุตสาหกรรม ไตรมาสที่ 2/2567

ภาคเกษตรกรรม 61.3 %

- เกษตรกรรม การป่าไม้ และการประมง



ภาคการผลิต 9.2 %

- การผลิต
- การก่อสร้าง

ภาคการค้าและบริการ 29.5 %

- การขายส่ง การขายปลีก
- การบริหารราชการ
- กิจกรรมโรงแรมและอาหาร

#### ตาราง 4 จำนวนและร้อยละของผู้มีงานทำ จำแนกตามอุตสาหกรรมและเพศ ไตรมาสที่ 2/2566 - ไตรมาสที่ 2/2567

อุตสาหกรรม	พ.ศ. 2566				พ.ศ. 2567		
	ไตรมาส 2	ไตรมาส 3	ไตรมาส 4	ไตรมาส 1	ไตรมาส 2		
					รวม	ชาย	หญิง
ยอดรวม	266,518 (100.0%)	279,742 (100.0%)	271,813 (100.0%)	249,927 (100.0%)	253,911 (100.0%)	129,729 (100.0%)	124,182 (100.0%)
ภาคเกษตรกรรม	163,664 (61.4%)	199,416 (71.3%)	176,513 (64.9%)	140,080 (56.0%)	155,584 (61.3%)	81,625 (62.9%)	73,959 (59.6%)
- เกษตรกรรม การป่าไม้ และการประมง	163,664 (61.4%)	199,416 (71.3%)	176,513 (64.9%)	140,080 (56.0%)	155,584 (61.3%)	81,625 (62.9%)	73,959 (59.6%)
ภาคการผลิต	26,793 (10.1%)	18,104 (6.5%)	24,630 (9.1%)	31,376 (12.5%)	23,342 (9.2%)	16,157 (12.4%)	7,185 (5.8%)
<b>1</b> - การก่อสร้าง	15,607 (5.8%)	5,566 (2.0%)	9,344 (3.4%)	15,886 (6.3%)	12,921 (5.1%)	11,220 (8.6%)	1,701 (1.4%)
<b>2</b> การผลิต	10,823 (4.1%)	10,105 (3.6%)	11,955 (4.4%)	12,007 (4.8%)	9,248 (3.7%)	3,832 (3.0%)	5,416 (4.4%)
- การทำเหมืองแร่และเหมืองหิน	199 (0.1%)	49 (-)	682 (0.3%)	1,499 (0.6%)	716 (0.3%)	716 (0.5%)	- (-)
- การจัดหา น้ำ บำบัดน้ำเสีย	164 (0.1%)	1,963 (0.7%)	2,115 (0.8%)	1,240 (0.5%)	355 (0.1%)	287 (0.2%)	68 (-)
- การไฟฟ้า ก๊าซ และไอน้ำ	- (-)	470 (0.2%)	534 (0.2%)	744 (0.3%)	102 (-)	102 (0.1%)	- (-)

สำหรับผู้ทำงานในภาคการค้าและบริการ  
มีประมาณ 74,985 คน หรือร้อยละ 29.5 โดยส่วนใหญ่  
**1** ทำงานในสาขาการขนส่งและขายปลีก ร้อยละ 11.3

รองลงมา **2** สาขาการบริหารราชการและป้องกันประเทศ  
ร้อยละ 6.4 และ **3** สาขากิจกรรมโรงแรมและอาหาร  
ร้อยละ 4.7 ที่เหลือร้อยละ 7.1 กระจายอยู่ในสาขา  
ประเภทอื่นๆ

**ตาราง 4** จำนวนและร้อยละของผู้มีงานทำ จำแนกตามอุตสาหกรรมและเพศ  
ไตรมาสที่ 2/2566 - ไตรมาสที่ 2/2567

อุตสาหกรรม	พ.ศ. 2566			พ.ศ. 2567			
	ไตรมาส 2	ไตรมาส 3	ไตรมาส 4	ไตรมาส 1	ไตรมาส 2		
					รวม	ชาย	หญิง
<b>ภาคการค้าและบริการ</b>	76,061 (28.5%)	62,222 (22.2%)	70,670 (26.0%)	78,471 (31.5%)	74,985 (29.5%)	31,947 (24.7%)	43,038 (34.6%)
<b>1</b> การขนส่ง การขายปลีก	36,295 (13.6%)	30,378 (10.9%)	33,659 (12.4%)	32,946 (13.2%)	28,796 (11.3%)	15,030 (11.6%)	13,766 (11.1%)
<b>2</b> การบริหารราชการและป้องกันประเทศ	11,651 (4.4%)	7,530 (2.7%)	10,956 (4.0%)	14,018 (5.6%)	16,176 (6.4%)	6,998 (5.4%)	9,178 (7.4%)
<b>3</b> กิจกรรมโรงแรมและอาหาร	9,678 (3.6%)	8,100 (2.9%)	5,297 (1.9%)	10,564 (4.2%)	11,886 (4.7%)	3,540 (2.7%)	8,346 (6.7%)
- การศึกษา	6,796 (2.5%)	6,243 (2.2%)	7,565 (2.8%)	9,158 (3.7%)	6,334 (2.5%)	2,176 (1.7%)	4,158 (3.3%)
- สุขภาพและสังคมสงเคราะห์	5,382 (2.0%)	3,706 (1.3%)	4,018 (1.5%)	3,351 (1.3%)	5,325 (2.1%)	677 (0.5%)	4,648 (3.7%)
- กิจกรรมบริการด้านอื่น ๆ	2,709 (1.0%)	2,759 (1.0%)	3,529 (1.3%)	2,593 (1.0%)	2,132 (0.8%)	1,388 (1.1%)	744 (0.6%)
- กิจกรรมทางการเงินและการประกันภัย	1,082 (0.4%)	195 (0.1%)	533 (0.2%)	1,699 (0.7%)	1,561 (0.6%)	396 (0.3%)	1,165 (0.9%)
- การขนส่ง สถานที่เก็บสินค้า	508 (0.2%)	964 (0.3%)	1,182 (0.4%)	1,153 (0.5%)	1,512 (0.6%)	1,438 (1.1%)	74 (0.1%)
- กิจกรรมทางวิชาชีพและเทคโนโลยี	192 (0.1%)	290 (0.1%)	904 (0.3%)	937 (0.4%)	436 (0.2%)	236 (0.2%)	200 (0.1%)
- การบริหารและการสนับสนุน	1,020 (0.4%)	1,435 (0.5%)	757 (0.3%)	912 (0.4%)	423 (0.2%)	68 (0.1%)	355 (0.3%)
- กิจกรรมอสังหาริมทรัพย์	390 (0.1%)	103 (-)	1,788 (0.7%)	519 (0.2%)	204 (0.1%)	- (-)	204 (0.2%)
- ลูกจ้างในครัวเรือนส่วนบุคคล	148 (0.1%)	458 (0.2%)	482 (0.2%)	402 (0.2%)	105 (-)	- (-)	105 (0.1%)
- ศิลปะความบันเทิงนันทนาการ	210 (0.1%)	61 (-)	- (-)	219 (0.1%)	95 (-)	- (-)	95 (0.1%)
- ไม่ทราบ	- (-)	- (-)	- (-)	- (-)	- (-)	- (-)	- (-)

หมายเหตุ : -- มีข้อมูลเพียงเล็กน้อยไม่ถึงร้อยละ 0.1  
- ข้อมูลเป็น 0

### 3.3 สถานภาพการทำงาน

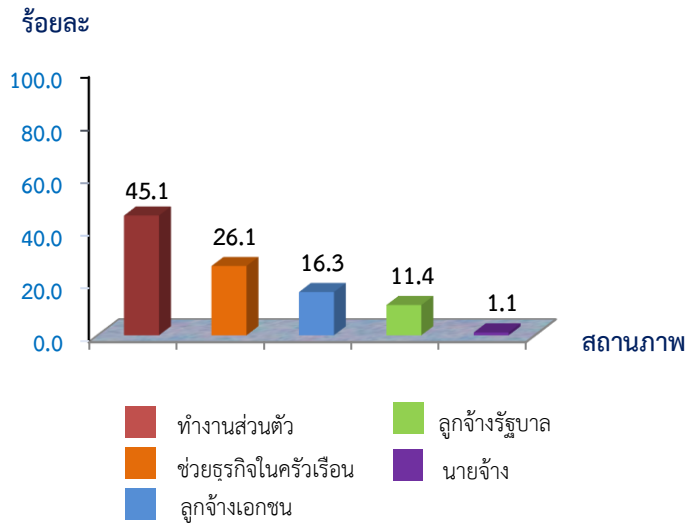
เมื่อพิจารณาสถานภาพการทำงานของผู้มีงานทำในไตรมาสที่ 2/2567 พบว่าส่วนใหญ่ **1** เป็นผู้ทำงานส่วนตัวประมาณ 114,481 คน หรือร้อยละ 45.1 (ชายร้อยละ 50.0 หญิงร้อยละ 39.9)

รองลงมา **2** เป็นช่วยธุรกิจครัวเรือนประมาณ 66,219 คน หรือร้อยละ 26.1 (หญิงร้อยละ 33.8 ชายร้อยละ 18.7)

**3** ลูกจ้างประมาณ 70,314 คน ร้อยละ 27.7 (ลูกจ้างเอกชน ร้อยละ 16.3 ลูกจ้างรัฐบาล ร้อยละ 11.4) นายจ้าง ร้อยละ 1.1 และไม่พบการรวมกลุ่ม

### แผนภูมิ 4

ร้อยละของผู้มีงานทำ จำแนกตามสถานภาพการทำงาน ไตรมาสที่ 2/2567



### ตาราง 5

จำนวนและร้อยละของผู้มีงานทำ จำแนกตามสถานภาพการทำงานและเพศ ไตรมาสที่ 2/2566 - ไตรมาสที่ 2/2567

สถานภาพการทำงาน	พ.ศ. 2566			พ.ศ. 2567			
	ไตรมาส 2	ไตรมาส 3	ไตรมาส 4	ไตรมาส 1	ไตรมาส 2		
					รวม	ชาย	หญิง
ยอดรวม	266,518 (100.0%)	279,742 (100.0%)	271,813 (100.0%)	249,927 (100.0%)	253,911 (100.0%)	129,729 (100.0%)	124,182 (100.0%)
<b>1</b> - ทำงานส่วนตัว	118,209 (44.4%)	125,932 (45.0%)	121,135 (44.6%)	117,123 (46.9%)	114,481 (45.1%)	64,907 (50.0%)	49,574 (39.9%)
<b>2</b> - ช่วยธุรกิจครัวเรือน	84,748 (31.8%)	113,521 (40.6%)	87,280 (32.1%)	61,936 (24.8%)	66,219 (26.1%)	24,262 (18.7%)	41,957 (33.8%)
<b>3</b> {	ลูกจ้างเอกชน	36,079 (13.5%)	19,086 (6.8%)	36,877 (13.6%)	39,746 (15.9%)	28,068 (21.7%)	13,338 (10.7%)
	ลูกจ้างรัฐบาล	24,740 (9.3%)	19,968 (7.1%)	24,866 (9.1%)	27,298 (10.9%)	28,908 (11.4%)	10,031 (7.7%)
- นายจ้าง	2,742 (1.0%)	1,235 (0.5%)	1,655 (0.6%)	3,824 (1.5%)	2,897 (1.1%)	2,461 (1.9%)	436 (0.4%)
- การรวมกลุ่ม	- (-)	- (-)	- (-)	- (-)	- (-)	- (-)	- (-)

หมายเหตุ : - ข้อมูลเป็น 0

## 3.4 การศึกษา

เมื่อพิจารณาระดับการศึกษาของผู้มีงานทำในไตรมาสที่ 2/2567 พบว่า ส่วนใหญ่ **1** เป็นผู้สำเร็จการศึกษาระดับมัธยมศึกษา - ปวช. ประมาณ 86,071 คน หรือร้อยละ 33.9 (ชายร้อยละ 39.9 หญิงร้อยละ 27.7)

รองลงมา **2** เป็นผู้สำเร็จการศึกษาระดับประถมศึกษาประมาณ 85,745 คน หรือร้อยละ 33.8 (ชายร้อยละ 34.1 หญิงร้อยละ 33.4) **3** ต่ำกว่าประถมศึกษาประมาณ 49,647 คน หรือร้อยละ 19.5 (หญิงร้อยละ 21.3 ชายร้อยละ 17.9) และระดับปริญญาตรีขึ้นไป ประมาณ 32,285 คน หรือร้อยละ 12.7

### แผนภูมิ 5 ร้อยละของผู้มีงานทำ จำแนกตามระดับการศึกษาที่สำเร็จ ไตรมาสที่ 2/2567



### ตาราง 6 จำนวนและร้อยละของผู้มีงานทำ จำแนกตามระดับการศึกษาที่สำเร็จและเพศ ไตรมาสที่ 2/2566 - ไตรมาสที่ 2/2567

ระดับการศึกษาที่สำเร็จ	พ.ศ. 2566				พ.ศ. 2567			
	ไตรมาส 2	ไตรมาส 3	ไตรมาส 4	ไตรมาส 1	ไตรมาส 2			
					รวม	ชาย	หญิง	
ยอดรวม	266,518 (100.0%)	279,742 (100.0%)	271,813 (100.0%)	249,927 (100.0%)	253,911 (100.0%)	129,729 (100.0%)	124,182 (100.0%)	
<b>3</b> {	ไม่มีการศึกษา	274 (0.1%)	218 (0.1%)	- (-)	66 (-)	- (-)	- (-)	
	ต่ำกว่าประถมศึกษา	56,028 (21.0%)	60,272 (21.5%)	64,656 (23.8%)	51,591 (20.1%)	49,647 (19.5%)	23,228 (17.9%)	26,419 (21.3%)
	<b>2</b> ประถมศึกษา	84,711 (31.8%)	89,202 (31.9%)	80,627 (29.7%)	79,661 (31.9%)	85,745 (33.8%)	44,230 (34.1%)	41,515 (33.4%)
<b>1</b> {	มัธยมศึกษาตอนต้น	44,399 (16.7%)	44,111 (15.8%)	40,461 (14.9%)	44,825 (17.9%)	40,588 (16.0%)	25,524 (19.7%)	15,064 (12.1%)
	มัธยมศึกษาตอนปลาย	50,153 (18.8%)	49,312 (17.6%)	48,682 (17.9%)	38,525 (15.4%)	45,483 (17.9%)	26,188 (20.2%)	19,295 (15.6%)
	- สายสามัญ	42,365 (15.9%)	42,609 (15.2%)	38,762 (14.3%)	33,101 (13.2%)	41,703 (16.4%)	24,622 (19.0%)	17,081 (13.8%)
	- สายอาชีวศึกษา	7,788 (2.9%)	6,703 (2.4%)	9,920 (3.6%)	5,424 (2.2%)	3,706 (1.5%)	1,492 (1.2%)	2,214 (1.8%)
	- สายวิชาการศึกษา	- (-)	- (-)	- (-)	- (-)	74 (-)	74 (0.1%)	- (-)
	มหาวิทยาลัย	30,953 (11.6%)	36,627 (13.1%)	37,387 (13.7%)	35,199 (14.1%)	32,285 (12.7%)	10,396 (8.0%)	21,889 (17.6%)
- สายวิชาการ	18,202 (6.8%)	15,800 (5.6%)	14,170 (5.2%)	15,731 (6.3%)	18,820 (7.4%)	6,982 (5.4%)	11,838 (9.5%)	
- สายวิชาชีพ	7,370 (2.8%)	14,520 (5.2%)	16,168 (5.9%)	9,735 (3.9%)	6,709 (2.6%)	1,830 (1.4%)	4,879 (3.9%)	
- สายวิชาการศึกษา	5,381 (2.0%)	6,307 (2.3%)	7,049 (2.6%)	9,733 (3.9%)	6,756 (2.7%)	1,584 (1.2%)	5,172 (4.2%)	
ไม่ทราบ	- (-)	- (-)	- (-)	- (-)	163 (0.1%)	163 (0.1)	- (-)	

หมายเหตุ : - ข้อมูลเป็น 0

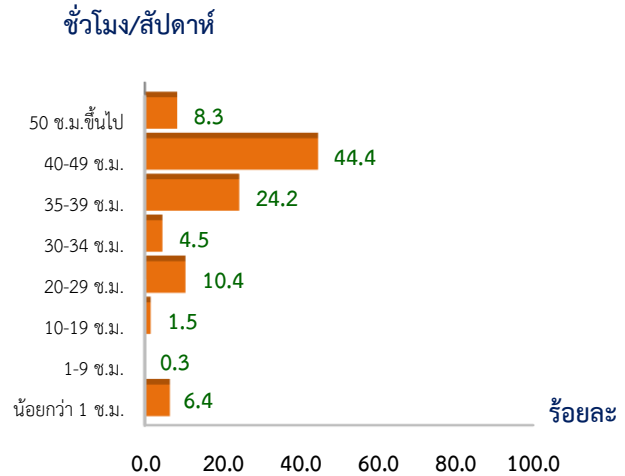
### 3.5 ชั่วโมงการทำงาน

เมื่อพิจารณาถึงชั่วโมงการทำงานต่อสัปดาห์ของผู้มีงานทำในไตรมาสที่ 2/2567 พบว่าเป็นผู้ทำงาน 35 ชั่วโมงขึ้นไป ซึ่งถือว่าเป็นผู้ที่ทำงานเต็มเวลามีจำนวนมากที่สุด ประมาณ 195,339 คน หรือร้อยละ 76.9 (ชายร้อยละ 81.9 หญิงร้อยละ 71.9)

และผู้ทำงานตั้งแต่ 1-34 ชั่วโมง ซึ่งถือว่าเป็นผู้ทำงานไม่เต็มเวลามีประมาณ 42,408 คน หรือร้อยละ 16.7 (หญิงร้อยละ 21.0 ชายร้อยละ 12.4)

สำหรับผู้มีงานประจำแต่ไม่ได้ทำงานในระหว่าง 7 วันก่อนวันสัมภาษณ์ ไม่มีชั่วโมงการทำงาน หรือมีชั่วโมงการทำงานน้อยกว่า 1 ชั่วโมง พบว่ามีประมาณ 16,164 คน หรือร้อยละ 6.4 (หญิงร้อยละ 7.1 ชายร้อยละ 5.7)

### แผนภูมิ 6 ร้อยละของผู้มีงานทำ จำแนกตามชั่วโมงการทำงานต่อสัปดาห์ ไตรมาสที่ 2/2567



### ตาราง 7 จำนวนและร้อยละของผู้มีงานทำ จำแนกตามชั่วโมงการทำงานต่อสัปดาห์และเพศ ไตรมาสที่ 2/2566 - ไตรมาสที่ 2/2567

ชั่วโมงการทำงาน	พ.ศ. 2566				พ.ศ. 2567		
	ไตรมาส 2	ไตรมาส 3	ไตรมาส 4	ไตรมาส 1	ไตรมาส 2		
					รวม	ชาย	หญิง
ยอดรวม	266,518 (100.0%)	279,742 (100.0%)	271,813 (100.0%)	249,927 (100.0%)	253,911 (100.0%)	129,729 (100.0%)	124,182 (100.0%)
น้อยกว่า 1 ชั่วโมง	6,871 (2.6%)	- (-)	4,675 (1.7%)	27,738 (11.1%)	16,164 (6.4%)	7,379 (5.7%)	8,785 (7.1%)
1-34 ชั่วโมง	45,427 (17.0%)	66,619 (23.8%)	71,670 (26.4%)	29,412 (11.8%)	42,408 (16.7%)	16,257 (12.4%)	26,151 (21.0%)
1-9 ชั่วโมง	- (-)	234 (0.1%)	181 (0.1%)	125 (0.1%)	640 (0.3%)	436 (0.3%)	204 (0.1%)
10-19 ชั่วโมง	1,208 (0.4%)	652 (0.2%)	14,863 (5.5%)	306 (0.1%)	3,787 (1.5%)	1,084 (0.8%)	2,703 (2.2%)
20-29 ชั่วโมง	29,347 (11.0%)	48,939 (17.5%)	39,419 (14.5%)	17,656 (7.1%)	26,489 (10.4%)	9,786 (7.5%)	16,703 (13.4%)
30-34 ชั่วโมง	14,872 (5.6%)	16,794 (6.0%)	17,207 (6.3%)	11,325 (4.5%)	11,492 (4.5%)	4,951 (3.8%)	6,541 (5.3%)
35 ชั่วโมงขึ้นไป	214,220 (80.4%)	213,123 (76.2%)	195,468 (71.9%)	192,777 (77.1%)	195,339 (76.9%)	106,093 (81.9%)	89,246 (71.9%)
35-39 ชั่วโมง	63,178 (23.7%)	76,209 (27.3%)	60,061 (22.1%)	58,856 (23.5%)	61,527 (24.2%)	26,027 (20.1%)	35,500 (28.6%)
40-49 ชั่วโมง	138,831 (52.1%)	124,544 (44.5%)	112,262 (41.3%)	120,676 (48.3%)	112,680 (44.4%)	65,608 (50.6%)	47,072 (37.9%)
50 ชั่วโมงขึ้นไป	12,211 (4.6%)	12,370 (4.4%)	23,145 (8.5%)	13,245 (5.3%)	21,132 (8.3%)	14,458 (11.2%)	6,674 (5.4%)

หมายเหตุ : - ข้อมูลเป็น 0

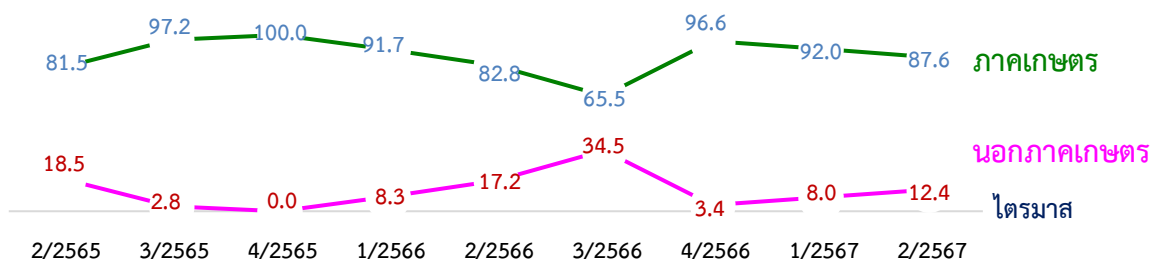
### 3.6 ผู้เสมือนว่างงาน

ผู้เสมือนว่างงานเป็นผู้ที่ต้องให้ความสำคัญ เนื่องจากเป็นแรงงานที่ไม่ตกงานแต่อาจมีรายได้ ไม่เพียงพอต่อการยังชีพทั้งครัวเรือน และผลจากการสำรวจในไตรมาสที่ 2/2567 พบว่ามีผู้เสมือนว่างงาน ประมาณ 22,133 คน หรือร้อยละ 8.4

จำแนกเป็นเพศชาย จำนวน 9,706 คน เพศหญิง จำนวน 12,427 คน

โดยเป็นผู้ทำงานในภาคเกษตรประมาณ 19,378 คน หรือร้อยละ 87.6 และนอกภาคเกษตร ประมาณ 2,755 คน หรือร้อยละ 12.4

#### แผนภูมิ 7 ร้อยละของผู้เสมือนว่างงาน จำแนกตามกิจกรรมทางเศรษฐกิจ ไตรมาสที่ 2/2565 - ไตรมาสที่ 2/2567



#### ตาราง 8 จำนวนและร้อยละของผู้เสมือนว่างงาน ไตรมาสที่ 2/2565 - ไตรมาสที่ 2/2567

ไตรมาส/ปี	ผู้อยู่ในกำลังแรงงาน	ผู้เสมือนว่างงาน			ร้อยละผู้เสมือนว่างงาน
		รวม	ภาคเกษตร	นอกภาคเกษตร	
2/2565	274,429	3,579	2,918	661	1.3
3/2565	281,100	3,633	3,532	101	1.3
4/2565	279,609	2,473	2,473	-	0.9
1/2566	265,800	20,670	18,957	1,713	7.8
2/2566	268,831	9,162	7,582	1,580	3.4
3/2566	280,175	1,706	1,118	588	0.6
4/2566	276,664	21,746	21,011	735	7.9
1/2567	264,815	30,339	27,905	2,434	11.4
2/2567	264,604	22,133	19,378	2,755	8.4
ชาย	132,402	9,706	8,352	1,354	7.3
หญิง	132,202	12,427	11,026	1,401	9.4

หมายเหตุ : 1. ผู้เสมือนว่างงาน หมายถึง ผู้ทำงานน้อยกว่า 4 ชั่วโมงต่อวัน

- 1) ผู้ที่อยู่ในภาคเกษตร ทำงานน้อยกว่า 20 ชั่วโมงต่อสัปดาห์
- 2) ผู้ที่อยู่นอกภาคเกษตร ทำงานน้อยกว่า 24 ชั่วโมงต่อสัปดาห์

$$2. \text{ ร้อยละผู้เสมือนว่างงาน} = \frac{\text{ผู้เสมือนว่างงาน}}{\text{ผู้อยู่ในกำลังแรงงานรวม}} \times 100$$

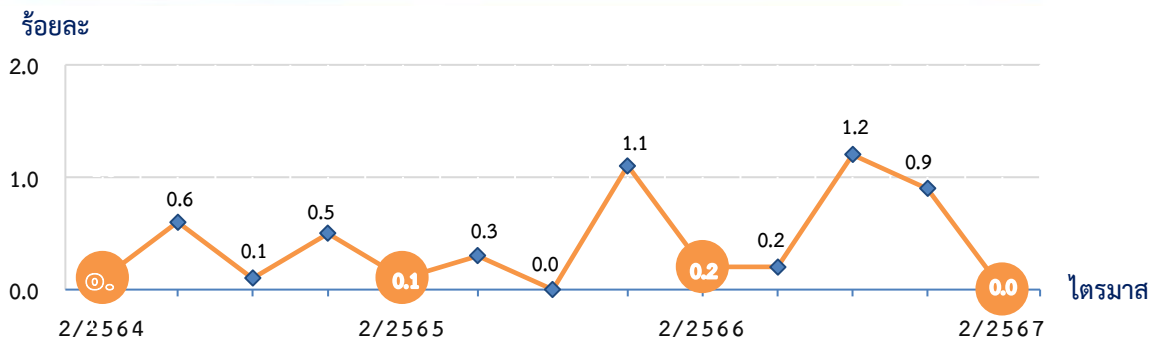


## 4 การว่างงาน

ประชากรจังหวัดยโสธรส่วนใหญ่ทำงานในภาคการเกษตรมากกว่าภาคการผลิตและภาคการค้าและบริการ อัตราการว่างงานของประชากรมีการปรับตัวสูงขึ้นและลดลงตามฤดูกาลผลิต

ผลการสำรวจ ไตรมาสที่ 2/2567 พบว่า จังหวัดยโสธรไม่มีผู้ว่างงานเนื่องจากเป็นช่วงฤดูทำนา ซึ่งลดลงจากไตรมาส 2/66

### แผนภูมิ 8 อัตราการว่างงานของประชากร ไตรมาสที่ 2/2564 - ไตรมาสที่ 2/2567



### ตาราง 9 จำนวนผู้ว่างงานและอัตราการว่างงาน ไตรมาสที่ 2/2564 - ไตรมาสที่ 2/2567

ไตรมาส/ปี	ผู้อยู่ในกำลังแรงงานรวม	ผู้ว่างงาน	อัตราการว่างงาน
2/2564 *	283,788	236	0.1
3/2564	285,103	1,805	0.6
4/2564	290,702	222	0.1
1/2565	267,239	1,310	0.5
2/2565 *	274,429	210	0.1
3/2565	281,100	867	0.3
4/2565	279,609	0.0	0.0
1/2566	265,800	2,886	1.1
2/2566 *	268,831	545	0.2
3/2566	280,175	433	0.2
4/2566	276,664	3,191	1.2
1/2567	264,815	2,326	0.9
2/2567 *	264,604	-	-
ชาย	132,402	-	-
หญิง	132,202	-	-

หมายเหตุ : อัตราการว่างงาน =  $\frac{\text{ผู้ว่างงาน}}{\text{ผู้อยู่ในกำลังแรงงานรวม}} \times 100$



ภาคผนวก



ภาคผนวก ก

ระเบียบวิธี



# ภาคผนวก ก

## ระเบียบวิธี

### 1 วิธีการสำรวจ

การสำรวจนี้ประชากรเป้าหมาย ได้แก่ ครั้วเรือนส่วนบุคคลและครั้วเรือนกลุ่มบุคคลประเภท ครั้วเรือนคนงานที่อาศัยอยู่ในเขตเทศบาลและนอกเขตเทศบาลทุกจังหวัดทั่วประเทศ ยกเว้น ครั้วเรือนชาวต่างชาติที่ทำงานในสถานทูตหรือองค์การระหว่างประเทศที่มีเอกสิทธิ์ทางการทูต

การสำรวจแต่ละเดือน สำนักงานสถิติแห่งชาติได้ดำเนินการสำรวจในทุกจังหวัดทั่วประเทศ แผนการเลือกตัวอย่างที่ใช้เป็นแบบ Stratified Two-stage Sampling โดยหน่วยตัวอย่างขั้นที่หนึ่งคือเขตแ่งนับ (Enumeration Area : EA) จำนวน 5,970 EA ตัวอย่าง จากทั้งสิ้นจำนวน 127,460 EA และหน่วยตัวอย่างขั้นที่สอง คือ ครั้วเรือนส่วนบุคคลและสมาชิกในทุกครั้วเรือนกลุ่มบุคคลประเภทครั้วเรือนคนงานจำนวน 83,880 ครั้วเรือนตัวอย่าง ซึ่งขนาดตัวอย่างในแต่ละเดือนสามารถนำเสนอผลการสำรวจในระดับภาค (กรุงเทพมหานคร และ 4 ภาค) โดยจำแนกตามเขตการปกครอง คือ ในเขตเทศบาลและนอกเขตเทศบาล แต่ไม่เพียงพอสำหรับนำเสนอผลการสำรวจในระดับจังหวัดหรือพื้นที่ย่อยกว่านี้ สำหรับการนำเสนอผลการสำรวจในระดับจังหวัดได้ใช้ข้อมูลของการสำรวจ จำนวน 3 เดือน เพื่อให้ได้ขนาดตัวอย่างเพียงพอ เช่น รายงานผลการสำรวจระดับจังหวัดในไตรมาสที่ 2 ของปี พ.ศ. 2567 ก็ได้นำข้อมูลของเดือนเมษายน พฤษภาคม และมิถุนายน 2567 มารวมกัน เป็นต้น

สำหรับขนาดตัวอย่างของจังหวัดยโสธร ใช้หน่วยตัวอย่างขั้นที่หนึ่งจำนวน 72 EA ตัวอย่าง หน่วยตัวอย่างขั้นที่สอง จำนวน 1,008 ครั้วเรือนตัวอย่าง

วิธีการเก็บรวบรวมข้อมูลใช้วิธีการสัมภาษณ์หัวหน้าครั้วเรือนหรือสมาชิกในครั้วเรือนตัวอย่าง โดยเจ้าหน้าที่ของสำนักงานสถิติแห่งชาติ/สำนักงานสถิติจังหวัด โดยผู้ทำการสัมภาษณ์ทุกคนจะมีคู่มือการปฏิบัติงานเก็บรวบรวมข้อมูลสำหรับใช้ในการปฏิบัติงาน ทั้งนี้เพื่อให้ทุกคนปฏิบัติงานไปในทางเดียวกัน

ส่วนการประมวลผลข้อมูลนั้นดำเนินการในส่วนกลางตามหลักวิชาการสถิติ โดยนำข้อมูลที่ได้จากตัวอย่างมาประมาณค่า โดยมีการถ่วงน้ำหนัก (Weighty) ซึ่งค่าถ่วงน้ำหนักคำนวณได้จากสูตรการประมาณค่าที่สอดคล้องกับวิธีการเลือกตัวอย่าง เพื่อให้ได้ค่าประมาณประชากรใกล้เคียงกับค่าที่แท้จริง



### 2 คาบการเก็บรวบรวมข้อมูล

การสำรวจได้ดำเนินการพร้อมกันทั่วประเทศ ในระหว่างวันที่ 1-12 ของเดือน เมษายน - มิถุนายน พ.ศ. 2567







ภาคผนวก ข

ตารางสถิติ



# สารบัญตารางสถิติ

ตาราง 1	จำนวนและร้อยละของประชากรอายุ 15 ปีขึ้นไป จำแนกตามสถานภาพแรงงานและเพศ ทัวราชอาณาจักร ภาคตะวันออกเฉียงเหนือ และจังหวัดยโสธร ไตรมาสที่ 2/2567	29
ตาราง 2	จำนวนและร้อยละของประชากรอายุ 15 ปีขึ้นไป จำแนกตามระดับการศึกษาที่สำเร็จและเพศ ทัวราชอาณาจักร ภาคตะวันออกเฉียงเหนือ และจังหวัดยโสธร ไตรมาสที่ 2/2567	30
ตาราง 3	จำนวนและร้อยละของประชากรอายุ 15 ปีขึ้นไปที่มีงานทำ จำแนกตามอาชีพและเพศ ทัวราชอาณาจักร ภาคตะวันออกเฉียงเหนือ และจังหวัดยโสธร ไตรมาสที่ 2/2567	31
ตาราง 4	จำนวนและร้อยละของประชากรอายุ 15 ปีขึ้นไปที่มีงานทำ จำแนกตามอุตสาหกรรมและเพศ ทัวราชอาณาจักร ภาคตะวันออกเฉียงเหนือ และจังหวัดยโสธร ไตรมาสที่ 2/2567	32
ตาราง 5	จำนวนและร้อยละของประชากรอายุ 15 ปีขึ้นไปที่มีงานทำ จำแนกตามสถานภาพการทำงานและเพศ ทัวราชอาณาจักร ภาคตะวันออกเฉียงเหนือ และจังหวัดยโสธร ไตรมาสที่ 2/2567	33
ตาราง 6	จำนวนและร้อยละของประชากรอายุ 15 ปีขึ้นไปที่มีงานทำ จำแนกตามชั่วโมงการทำงานต่อสัปดาห์และเพศ ทัวราชอาณาจักร ภาคตะวันออกเฉียงเหนือ และจังหวัดยโสธร ไตรมาสที่ 2/2567	34
ตาราง 7	จำนวนและร้อยละของประชากรอายุ 15 ปีขึ้นไปที่มีงานทำ จำแนกตามระดับการศึกษาที่สำเร็จและเพศ ทัวราชอาณาจักร ภาคตะวันออกเฉียงเหนือ และจังหวัดยโสธร ไตรมาสที่ 2/2567	35
ตาราง 8	จำนวนและร้อยละของผู้เสมือนว่างงาน จำแนกตามภาคอุตสาหกรรมและเพศ ทัวราชอาณาจักร ภาคตะวันออกเฉียงเหนือ และจังหวัดยโสธร ไตรมาสที่ 2/2567	36







จำนวนและร้อยละของประชากรอายุ 15 ปีขึ้นไป จำแนกตามสถานภาพแรงงานและเพศ  
ทั่วราชอาณาจักร ภาคตะวันออกเฉียงเหนือ และจังหวัดยโสธร ไตรมาสที่ 2/2567

ภาคและเพศ/ สถานภาพแรงงาน	ทั่วราชอาณาจักร			ภาคตะวันออกเฉียงเหนือ			ยโสธร		
	รวม	ชาย	หญิง	รวม	ชาย	หญิง	รวม	ชาย	หญิง

จำนวน

ผู้มีอายุ 15 ปีขึ้นไป	59,169,099	28,186,927	30,982,172	14,972,147	7,096,845	7,875,302	363,323	172,206	191,117
1. ผู้อยู่ในกำลังแรงงาน	40,178,086	21,675,875	18,502,212	9,279,421	5,110,423	4,168,998	264,604	132,402	132,202
1.1 กำลังแรงงานปัจจุบัน	39,929,821	21,523,071	18,406,750	9,136,876	5,024,206	4,112,670	253,911	129,729	124,182
1.1.1 ผู้มีงานทำ	39,500,739	21,302,778	18,197,961	9,051,927	4,988,350	4,063,577	253,911	129,729	124,182
1.1.2 ผู้ว่างงาน	429,082	220,293	208,789	84,949	35,856	49,093	-	-	-
1.2 ผู้ที่รอฤดูกาล	248,266	152,804	95,462	142,544	86,217	56,327	10,693	2,673	8,020
2. ผู้ไม่อยู่ในกำลังแรงงาน	18,991,013	6,511,052	12,479,960	5,692,726	1,986,422	3,706,304	98,719	39,804	58,915
2.1 ทำงานบ้าน	4,839,260	265,751	4,573,509	1,200,450	61,483	1,138,966	3,360	539	2,821
2.2 เรียนหนังสือ	4,434,035	2,102,025	2,332,009	1,403,072	665,944	737,128	35,838	16,277	19,561
2.3 เด็ก/ชรา/ป่วย/พิการ จนไม่สามารถทำงานได้	7,363,006	2,949,130	4,413,876	2,366,327	931,100	1,435,227	51,009	18,651	32,358
2.4 ดูแลเด็ก/ผู้สูงอายุ ผู้ป่วย/ผู้พิการ	523,254	80,186	443,068	232,615	27,202	205,414	991	-	991
2.5 อื่นๆ	1,831,458	1,113,960	717,498	490,263	300,693	189,570	7,521	4,337	3,184

ร้อยละ

ผู้มีอายุ 15 ปีขึ้นไป	100.0	100.0	100.0	100.0	100.0	100.0	100.0	100.0	100.0
1. ผู้อยู่ในกำลังแรงงาน	67.9	76.9	59.7	62.0	72.0	52.9	72.8	76.9	69.2
1.1 กำลังแรงงานปัจจุบัน	67.5	76.4	59.4	61.0	70.8	52.2	69.9	75.3	65.0
1.1.1 ผู้มีงานทำ	66.8	75.6	58.7	60.4	70.3	51.6	69.9	75.3	65.0
1.1.2 ผู้ว่างงาน	0.7	0.8	0.7	0.6	0.5	0.6	-	-	-
1.2 ผู้ที่รอฤดูกาล	0.4	0.5	0.3	1.0	1.2	0.7	2.9	1.6	4.2
2. ผู้ไม่อยู่ในกำลังแรงงาน	32.1	23.1	40.3	38.0	28.0	47.1	27.2	23.1	30.8
2.1 ทำงานบ้าน	8.2	0.9	14.8	8.0	0.9	14.5	0.9	0.3	1.5
2.2 เรียนหนังสือ	7.5	7.5	7.5	9.4	9.4	9.4	9.9	9.5	10.2
2.3 เด็ก/ชรา/ป่วย/พิการ จนไม่สามารถทำงานได้	12.4	10.5	14.3	15.8	13.1	18.2	14.0	10.8	16.9
2.4 ดูแลเด็ก/ผู้สูงอายุ ป่วย/พิกา	0.9	0.3	1.4	1.5	0.4	2.6	0.3	-	0.5
2.5 อื่นๆ	3.1	3.9	2.3	3.3	4.2	2.4	2.1	2.5	1.7

หมายเหตุ : - หมายถึง ข้อมูลเป็น 0





จำนวนและร้อยละของประชากรอายุ 15 ปีขึ้นไป จำแนกตามระดับการศึกษาที่สำเร็จและเพศ  
ทั่วราชอาณาจักร ภาคตะวันออกเฉียงเหนือ และจังหวัดยโสธร ไตรมาสที่ 2/2567

ภาคและเพศ/ ระดับการศึกษาที่สำเร็จ	ทั่วราชอาณาจักร			ภาคตะวันออกเฉียงเหนือ			ยโสธร		
	รวม	ชาย	หญิง	รวม	ชาย	หญิง	รวม	ชาย	หญิง

จำนวน

ยอดรวม	59,169,099	28,186,927	30,982,172	14,972,147	7,096,845	7,875,302	363,323	172,206	191,117
1. ไม่มีการศึกษา	1,792,333	665,446	1,126,886	182,956	64,415	118,541	2,059	849	1,210
2. ต่ำกว่าประถมศึกษา	10,492,142	4,129,334	6,362,807	3,753,333	1,503,964	2,249,369	96,566	38,425	58,141
3. ประถมศึกษา	11,770,130	6,135,735	5,634,395	3,518,463	1,830,763	1,687,700	100,232	51,503	48,729
4. มัธยมศึกษาตอนต้น	11,127,277	6,009,296	5,117,981	2,823,436	1,543,039	1,280,397	62,968	35,862	27,106
5. มัธยมศึกษาตอนปลาย	11,381,692	5,757,971	5,623,721	2,732,123	1,337,108	1,395,015	61,959	32,427	29,532
5.1 สายสามัญ	9,110,551	4,466,201	4,644,350	2,372,999	1,135,289	1,237,711	50,260	27,559	22,701
5.2 สายอาชีวศึกษา	2,258,280	1,286,663	971,617	357,544	200,716	156,827	11,625	4,794	6,831
5.3 สายวิชาการศึกษา	12,861	5,107	7,754	1,580	1,103	477	74	74	-
6. มหาวิทยาลัย	11,957,065	5,168,087	6,788,979	1,960,942	816,664	1,144,279	39,376	12,977	26,399
6.1 สายวิชาการ	7,678,832	3,092,534	4,586,299	1,016,379	392,222	624,158	22,276	7,530	14,746
6.2 สายวิชาชีพ	2,933,839	1,665,412	1,268,427	592,752	316,633	276,119	7,285	2,074	5,211
6.3 สายวิชาการศึกษา	1,344,394	410,141	934,253	351,811	107,809	244,002	9,815	3,373	6,442
7. อื่นๆ	283,184	134,449	148,735	-	-	-	-	-	-
8. ไม่ทราบ	365,276	186,608	178,668	893	893	-	163	163	-

ร้อยละ

ยอดรวม	100.0	100.0	100.0	100.0	100.0	100.0	100.0	100.0	100.0
1. ไม่มีการศึกษา	3.0	2.4	3.6	1.2	0.9	1.5	0.6	0.5	0.6
2. ต่ำกว่าประถมศึกษา	17.7	14.6	20.5	25.1	21.2	28.6	26.6	22.3	30.4
3. ประถมศึกษา	19.9	21.8	18.2	23.5	25.8	21.4	27.6	29.9	25.5
4. มัธยมศึกษาตอนต้น	18.8	21.3	16.5	18.9	21.8	16.3	17.3	20.8	14.2
5. มัธยมศึกษาตอนปลาย	19.2	20.4	18.2	18.2	18.8	17.7	17.1	18.8	15.5
5.1 สายสามัญ	15.4	15.8	15.0	15.8	16.0	15.7	13.9	16.0	11.9
5.2 สายอาชีวศึกษา	3.8	4.6	3.2	2.4	2.8	2.0	3.2	2.8	3.6
5.3 สายวิชาการศึกษา	--	--	--	--	--	--	-	-	-
6. มหาวิทยาลัย	20.3	8.7	21.9	13.1	11.5	14.5	10.8	7.6	13.8
6.1 สายวิชาการ	13.0	11.0	14.8	6.8	5.5	7.9	6.1	4.4	7.7
6.2 สายวิชาชีพ	5.0	5.9	4.1	4.0	4.5	3.5	2.0	1.2	2.7
6.3 สายวิชาการศึกษา	2.3	1.4	3.0	2.3	1.5	3.1	2.7	2.0	3.4
7. อื่นๆ	0.5	0.5	0.5	--	-	--	-	-	-
8. ไม่ทราบ	0.6	0.7	0.6	--	--	--	-	0.1	-

หมายเหตุ : -- หมายถึง มีข้อมูลเพียงเล็กน้อยไม่ถึงร้อยละ 0.1  
- หมายถึง ข้อมูลเป็น 0



จำนวนและร้อยละของผู้มีงานทำ จำแนกตามอาชีพและเพศ  
ทั่วราชอาณาจักร ภาคตะวันออกเฉียงเหนือ และจังหวัดยโสธร ไตรมาสที่ 2/2567

ภาคและเพศ/ อาชีพ	ทั่วราชอาณาจักร			ภาคตะวันออกเฉียงเหนือ			ยโสธร		
	รวม	ชาย	หญิง	รวม	ชาย	หญิง	รวม	ชาย	หญิง
<b>จำนวน</b>									
ยอดรวม	39,500,739	21,302,778	18,197,961	9,051,927	4,988,350	4,063,577	253,911	129,729	124,182
1. ผู้บัญญัติกฎหมาย ข้าราชการระดับอาวุโส และผู้จัดการ	1,417,165	917,170	499,995	269,250	186,551	82,699	5,509	4,437	1,072
2. ผู้ประกอบวิชาชีพด้านต่างๆ	2,199,454	809,518	1,389,936	372,368	103,772	268,596	7,433	1,820	5,613
3. ผู้ประกอบวิชาชีพด้านเทคนิคสาขาต่างๆ และอาชีพที่เกี่ยวข้อง	1,873,301	803,478	1,069,823	204,973	79,821	125,151	4,779	1,925	2,854
4. เสมียน	1,859,231	503,955	1,355,276	242,129	72,301	169,828	10,086	1,313	8,773
5. พนักงานบริการและพนักงานในร้านค้า และตลาด	8,642,553	3,422,819	5,219,734	1,676,204	632,320	1,043,884	33,628	13,184	20,444
6. ผู้ปฏิบัติงานที่มีฝีมือในด้านการเกษตร และการประมง	10,008,288	5,964,493	4,043,796	4,132,449	2,404,289	1,728,160	147,209	74,919	72,290
7. ผู้ปฏิบัติงานด้านความสามารถทางฝีมือ และธุรกิจอื่นๆที่เกี่ยวข้อง	4,366,861	3,223,053	1,143,807	787,927	596,107	191,821	15,011	10,804	4,207
8. ผู้ปฏิบัติการโรงงานและเครื่องจักร และผู้ปฏิบัติงานด้านการประกอบ	4,320,804	3,143,967	1,176,837	417,269	321,965	95,303	8,653	7,623	1,030
9. อาชีพขั้นพื้นฐานต่างๆ ในด้านการขาย และการให้บริการ	4,779,750	2,503,506	2,276,244	949,359	591,223	358,136	21,603	13,704	7,899
10. คนงานซึ่งมิได้จำแนกไว้ในหมวดอื่น	33,331	10,818	22,513	-	-	-	-	-	-
<b>ร้อยละ</b>									
ยอดรวม	100.0	100.0	100.0	100.0	100.0	100.0	100.0	100.0	100.0
1. ผู้บัญญัติกฎหมาย ข้าราชการระดับอาวุโส และผู้จัดการ	3.6	4.3	2.8	3.0	3.7	2.0	2.2	3.4	0.9
2. ผู้ประกอบวิชาชีพด้านต่างๆ	5.6	3.8	7.6	4.1	2.1	6.6	2.9	1.4	4.5
3. ผู้ประกอบวิชาชีพด้านเทคนิคสาขาต่างๆ และอาชีพที่เกี่ยวข้อง	4.7	3.8	5.9	2.3	1.6	3.1	1.9	1.5	2.3
4. เสมียน	4.7	2.4	7.4	2.7	1.4	4.2	4.0	1.0	7.1
5. พนักงานบริการและพนักงานในร้านค้า และตลาด	21.9	16.1	28.7	18.5	12.7	25.7	13.2	10.2	16.5
6. ผู้ปฏิบัติงานที่มีฝีมือในด้านการเกษตร และการประมง	25.3	28.0	22.2	45.6	48.2	42.5	58.0	57.7	58.2
7. ผู้ปฏิบัติงานด้านความสามารถทางฝีมือ และธุรกิจอื่นๆที่เกี่ยวข้อง	11.1	15.1	6.3	8.7	11.9	4.7	5.9	8.3	3.4
8. ผู้ปฏิบัติการโรงงานและเครื่องจักร และผู้ปฏิบัติงานด้านการประกอบ	10.9	14.8	6.5	4.6	6.5	2.4	3.4	5.9	0.8
9. อาชีพขั้นพื้นฐานต่างๆ ในด้านการขาย และการให้บริการ	12.1	11.7	12.5	10.5	11.9	8.8	8.5	10.6	6.3
10. คนงานซึ่งมิได้จำแนกไว้ในหมวดอื่น	0.1	--	0.1	-	-	-	-	-	-

หมายเหตุ : - - หมายถึง มีข้อมูลเพียงเล็กน้อยไม่ถึงร้อยละ 0.1

- หมายถึง ข้อมูลเป็น 0



จำนวนและร้อยละของผู้มีงานทำ จำแนกตามอุตสาหกรรม และเพศ  
ทั่วราชอาณาจักร ภาคตะวันออกเฉียงเหนือ และจังหวัดยโสธร ไตรมาสที่ 2/2567

ภาคและเพศ/ อุตสาหกรรม	ทั่วราชอาณาจักร			ภาคตะวันออกเฉียงเหนือ			ยโสธร		
	รวม	ชาย	หญิง	รวม	ชาย	หญิง	รวม	ชาย	หญิง

จำนวน

ยอดรวม	39,500,739	21,302,778	18,197,961	9,051,927	4,988,350	4,063,577	253,911	129,729	124,182
ภาคเกษตรกรรม	11,048,426	6,612,061	4,436,365	4,350,601	2,549,285	1,801,316	155,584	81,625	73,959
1. เกษตรกรรม การป่าไม้และการประมง	11,048,426	6,612,061	4,436,365	4,350,601	2,549,285	1,801,316	155,584	81,625	73,959
นอกภาคเกษตรกรรม	28,452,313	14,690,715	13,761,595	4,701,324	2,439,066	2,262,263	98,327	48,104	50,223
2. การทำเหมืองแร่ เหมืองหิน	58,594	46,727	11,867	5,183	3,800	1,383	716	716	-
3. การผลิต	6,384,671	3,271,907	3,112,764	672,215	332,241	339,975	9,248	3,832	5,416
4. การไฟฟ้า ก๊าซ และไอน้ำ	101,820	80,899	20,921	11,737	11,066	671	102	102	-
5. การจัดหาน้ำ บำบัดน้ำเสีย	85,558	56,023	29,535	18,366	12,811	5,555	355	287	68
6. การก่อสร้าง	2,354,629	2,000,880	353,749	586,024	517,248	68,777	12,921	11,220	1,701
7. การขนส่ง การขายปลีก	6,898,636	3,287,821	3,610,815	1,447,968	670,342	777,626	28,796	15,030	13,766
8. การขนส่งที่เก็บสินค้า	1,600,435	1,310,837	289,598	99,198	89,139	10,059	1,512	1,438	74
9. กิจกรรมโรงแรมและอาหาร	3,355,391	1,141,106	2,214,286	504,222	165,173	339,049	11,886	3,540	8,346
10. ข้อมูลข่าวสารและการสื่อสาร	185,047	109,081	75,965	10,404	7,162	3,242	-	-	-
11. กิจการทางการเงินและการประกันภัย	445,293	186,568	258,724	60,575	21,779	38,796	1,561	396	1,165
12. กิจกรรมอสังหาริมทรัพย์	337,161	154,992	182,169	7,821	2,640	5,182	204	-	204
13. กิจกรรมทางวิชาชีพและเทคโนโลยี	481,356	225,632	255,724	28,661	16,295	12,367	436	236	200
14. การบริหารและการสนับสนุน	713,356	427,846	285,509	41,212	22,486	18,726	423	68	355
15. การบริหารราชการและป้องกันประเทศ	1,841,026	1,114,628	726,398	436,583	255,802	180,782	16,176	6,998	9,178
16. การศึกษา	1,123,644	352,344	771,300	283,685	92,427	191,258	6,334	2,176	4,158
17. สุขภาพและสังคมสงเคราะห์	795,830	176,362	619,468	157,804	34,402	123,402	5,325	677	4,648
18. ศิลปะความบันเทิง นันทนาการ	292,697	148,160	144,536	58,503	31,539	26,964	95	-	95
19. กิจกรรมบริการด้านอื่นๆ	1,107,649	532,434	575,215	251,270	149,070	102,200	2,132	1,388	744
20. ลูกจ้างในครัวเรือนส่วนบุคคล	251,997	52,434	199,563	19,893	3,644	16,249	105	-	105
21. องค์การระหว่างประเทศ	2,484	1,114	1,370	-	-	-	-	-	-
22. ไม่ทราบ	35,039	12,920	22,119	-	-	-	-	-	-

ร้อยละ

ยอดรวม	100.0	100.0	100.0	100.0	100.0	100.0	100.0	100.0	100.0
ภาคเกษตรกรรม	28.0	31.0	24.4	48.1	51.1	44.3	61.3	62.9	59.6
1. เกษตรกรรม การป่าไม้และการประมง	28.0	31.0	24.4	48.1	51.1	44.3	61.3	62.9	59.6
นอกภาคเกษตรกรรม	72.0	69.0	75.6	51.9	48.9	55.7	38.7	37.1	40.4
2. การทำเหมืองแร่ เหมืองหิน	0.1	0.2	0.1	0.1	0.1	0.0	0.3	0.5	-
3. การผลิต	16.2	15.4	17.1	7.4	6.7	8.4	3.7	3.0	4.4
4. การไฟฟ้า ก๊าซ และไอน้ำ	0.3	0.4	0.1	0.1	0.2	0.0	--	0.1	-
5. การจัดหาน้ำ บำบัดน้ำเสีย	0.2	0.3	0.2	0.2	0.3	0.1	0.1	0.2	--
6. การก่อสร้าง	6.0	9.4	1.9	6.5	10.4	1.7	5.1	8.6	1.4
7. การขนส่ง การขายปลีก	17.5	15.4	19.8	16.0	13.4	19.1	11.3	11.6	11.1
8. การขนส่งที่เก็บสินค้า	4.1	6.1	1.6	1.1	1.8	0.3	0.6	1.1	0.1
9. กิจกรรมโรงแรมและอาหาร	8.5	5.4	12.2	5.6	3.3	8.3	4.7	2.7	6.7
10. ข้อมูลข่าวสารและการสื่อสาร	0.5	0.5	0.4	0.1	0.1	0.1	-	-	-
11. กิจการทางการเงินและการประกันภัย	1.1	0.9	1.4	0.7	0.4	1.0	0.6	0.3	0.9
12. กิจกรรมอสังหาริมทรัพย์	0.8	0.7	1.0	0.1	0.1	0.1	0.1	-	0.2
13. กิจกรรมทางวิชาชีพและเทคโนโลยี	1.2	1.1	1.4	0.3	0.3	0.3	0.2	0.2	0.1
14. การบริหารและการสนับสนุน	1.8	2.0	1.6	0.5	0.4	0.5	0.2	0.1	0.3
15. การบริหารราชการและป้องกันประเทศ	4.7	5.2	4.0	4.8	5.1	4.5	6.4	5.4	7.4
16. การศึกษา	2.8	1.7	4.2	3.1	1.9	4.7	2.5	1.7	3.3
17. สุขภาพและสังคมสงเคราะห์	2.0	0.8	3.4	1.7	0.7	3.0	2.1	0.5	3.7
18. ศิลปะความบันเทิง นันทนาการ	0.7	0.7	0.8	0.6	0.6	0.7	--	-	0.1
19. กิจกรรมบริการด้านอื่นๆ	2.8	2.5	3.2	2.8	3.0	2.5	0.8	1.1	0.6
20. ลูกจ้างในครัวเรือนส่วนบุคคล	0.6	0.2	1.1	0.2	0.1	0.4	--	-	0.1
21. องค์การระหว่างประเทศ	--	--	--	-	-	-	-	-	-
22. ไม่ทราบ	0.1	0.1	0.1	-	-	-	-	-	-

หมายเหตุ : -- หมายถึง มีข้อมูลเพียงเล็กน้อยไม่ถึงร้อยละ 0.1, - หมายถึง ข้อมูลเป็น 0

ภาคและเพศ/ สถานภาพการทำงาน	ทั่วราชอาณาจักร			ภาคตะวันออกเฉียงเหนือ			ยโสธร		
	รวม	ชาย	หญิง	รวม	ชาย	หญิง	รวม	ชาย	หญิง

### จำนวน

ยอดรวม	39,500,739	21,302,778	18,197,961	9,051,927	4,988,350	4,063,577	253,911	129,729	124,182
1. นายจ้าง	1,074,622	766,156	308,466	131,011	104,594	26,418	2,897	2,461	436
2. ลูกจ้างรัฐบาล	3,692,491	1,786,120	1,906,371	905,858	416,728	489,130	28,908	10,031	18,877
3. ลูกจ้างเอกชน	16,134,547	8,803,512	7,331,034	2,010,196	1,182,336	827,860	41,406	28,068	13,338
4. ทำงานส่วนตัว	12,858,113	7,624,026	5,234,087	3,943,087	2,449,526	1,493,561	114,481	64,907	49,574
5. ช่วยธุรกิจครัวเรือน	5,716,117	2,301,344	3,414,773	2,040,301	814,281	1,226,020	66,219	24,262	41,957
6. การรวมกลุ่ม	24,850	21,619	3,230	21,474	20,886	588	-	-	-

### ร้อยละ

ยอดรวม	100.0	100.0	100.0	100.0	100.0	100.0	100.0	100.0	100.0
1. นายจ้าง	2.7	3.6	1.7	1.5	2.1	0.6	1.1	1.9	0.4
2. ลูกจ้างรัฐบาล	9.3	8.4	10.5	10.0	8.4	12.0	11.4	7.7	15.2
3. ลูกจ้างเอกชน	40.8	41.3	40.3	22.2	23.7	20.4	16.3	21.7	10.7
4. ทำงานส่วนตัว	32.6	35.8	28.7	43.6	49.1	36.8	45.1	50.0	39.9
5. ช่วยธุรกิจครัวเรือน	14.5	10.8	18.8	22.5	16.3	30.2	26.1	18.7	33.8
6. การรวมกลุ่ม	0.1	0.1	--	0.2	0.4	0.0	-	-	-

หมายเหตุ : - - หมายถึง มีข้อมูลเพียงเล็กน้อยไม่ถึงร้อยละ 0.1

หมายเหตุ : - หมายถึง ข้อมูลเป็น 0



จำนวนและร้อยละของผู้มีงานทำ จำแนกตามชั่วโมงการทำงานต่อสัปดาห์และเพศ  
ทั่วราชอาณาจักร ภาคตะวันออกเฉียงเหนือ และจังหวัดยโสธร ไตรมาสที่ 2/2567

ภาคและเพศ/ ชั่วโมงการทำงาน	ทั่วราชอาณาจักร			ภาคตะวันออกเฉียงเหนือ			ยโสธร		
	รวม	ชาย	หญิง	รวม	ชาย	หญิง	รวม	ชาย	หญิง

จำนวน

ยอดรวม	39,500,739	21,302,778	18,197,961	9,051,927	4,988,350	4,063,577	253,911	129,729	124,182
1. น้อยกว่า 1 ชั่วโมง	533,731	287,099	246,631	271,235	145,245	125,990	16,164	7,379	8,785
2. 1-9 ชั่วโมง	93,994	49,003	44,992	14,002	7,507	6,495	640	436	204
3. 10-19 ชั่วโมง	663,491	324,842	338,649	128,324	62,936	65,388	3,787	1,084	2,703
4. 20-29 ชั่วโมง	2,656,850	1,396,452	1,260,399	874,122	454,782	419,340	26,489	9,786	16,703
5. 30-34 ชั่วโมง	2,296,021	1,228,951	1,067,070	595,035	316,027	279,008	11,492	4,951	6,541
6. 35-39 ชั่วโมง	4,908,485	2,505,823	2,402,663	1,688,490	872,749	815,741	61,527	26,027	35,500
7. 40-49 ชั่วโมง	21,491,943	11,743,346	9,748,597	4,194,700	2,431,790	1,762,910	112,680	65,608	47,072
8. 50 ชั่วโมงขึ้นไป	6,856,223	3,767,263	3,088,960	1,286,019	697,315	588,704	21,132	14,458	6,674

ร้อยละ

ยอดรวม	100.0	100.0	100.0	100.0	100.0	100.0	100.0	100.0	100.0
1. น้อยกว่า 1 ชั่วโมง	1.4	1.3	1.3	3.0	2.9	3.1	6.4	5.7	7.1
2. 1-9 ชั่วโมง	0.2	0.2	0.2	0.2	0.2	0.1	0.3	0.3	0.1
3. 10-19 ชั่วโมง	1.7	1.5	1.9	1.4	1.3	1.6	1.5	0.8	2.2
4. 20-29 ชั่วโมง	6.7	6.6	6.9	9.7	9.1	10.3	10.4	7.5	13.4
5. 30-34 ชั่วโมง	5.8	5.8	5.9	6.6	6.3	6.9	4.5	3.8	5.3
6. 35-39 ชั่วโมง	12.4	11.8	13.2	18.6	17.5	20.1	24.2	20.1	28.6
7. 40-49 ชั่วโมง	54.4	55.1	53.6	46.3	48.7	43.4	44.4	50.6	37.9
8. 50 ชั่วโมงขึ้นไป	17.4	17.7	17.0	14.2	14.0	14.5	8.3	11.2	5.4



จำนวนและร้อยละของผู้มีงานทำ จำแนกตามระดับการศึกษาที่สำเร็จและเพศ  
ทั่วราชอาณาจักร ภาคตะวันออกเฉียงเหนือ และจังหวัดยโสธร ไตรมาสที่ 2/2567

ภาคและเพศ/ ระดับการศึกษาที่สำเร็จ	ทั่วราชอาณาจักร			ภาคตะวันออกเฉียงเหนือ			ยโสธร		
	รวม	ชาย	หญิง	รวม	ชาย	หญิง	รวม	ชาย	หญิง

### จำนวน

ยอดรวม	39,500,739	21,302,778	18,197,961	9,051,927	4,988,350	4,063,577	253,911	129,729	124,182
1. ไม่มีการศึกษา	880,821	435,780	445,041	40,509	16,083	24,426	-	-	-
2. ต่ำกว่าประถมศึกษา	4,543,160	2,355,291	2,187,870	1,459,189	810,798	648,392	49,647	23,228	26,419
3. ประถมศึกษา	8,827,751	5,116,753	3,710,998	2,561,865	1,483,046	1,078,819	85,745	44,230	41,515
4. มัธยมศึกษาตอนต้น	7,073,753	4,310,218	2,763,535	1,577,726	999,100	578,626	40,588	25,524	15,064
5. มัธยมศึกษาตอนปลาย	8,034,971	4,502,672	3,532,299	1,873,360	1,025,589	847,771	45,483	26,188	19,295
5.1 สายสามัญ	6,453,158	3,525,529	2,927,629	1,648,283	886,023	762,260	41,703	24,622	17,081
5.2 สายอาชีวศึกษา	1,573,399	973,029	600,370	223,974	138,463	85,511	3,706	1,492	2,214
5.3 สายวิชาการศึกษา	8,414	4,114	4,300	1,103	1,103	-	74	74	-
6. มหาวิทยาลัย	9,578,773	4,292,247	5,286,525	1,539,060	653,516	885,541	32,285	10,396	21,889
6.1 สายวิชาการ	6,294,044	2,584,585	3,709,458	836,951	323,056	513,894	18,820	6,982	11,838
6.2 สายวิชาชีพ	2,412,008	1,449,935	962,073	472,584	267,191	205,392	6,709	1,830	4,879
6.3 สายวิชาการศึกษา	872,721	257,727	614,994	229,525	63,269	166,255	6,756	1,584	5,172
7. อื่นๆ	266,173	130,527	135,646	-	-	-	-	-	-
8. ไม่ทราบ	295,336	159,290	136,046	219	219	-	163	163	-

### ร้อยละ

ยอดรวม	100.0	100.0	100.0	100.0	100.0	100.0	100.0	100.0	100.0
1. ไม่มีการศึกษา	2.2	2.1	2.4	0.5	0.3	0.6	-	-	-
2. ต่ำกว่าประถมศึกษา	11.5	11.1	12.0	16.1	16.3	16.0	19.5	17.9	21.3
3. ประถมศึกษา	22.4	24.0	20.4	28.3	29.7	26.5	33.8	34.1	33.4
4. มัธยมศึกษาตอนต้น	17.9	20.2	15.2	17.4	20.0	14.2	16.0	19.7	12.1
5. มัธยมศึกษาตอนปลาย	20.3	21.1	19.4	20.7	20.6	20.9	17.9	20.2	15.6
5.1 สายสามัญ	16.3	16.5	16.1	18.2	17.8	18.8	16.4	19.0	13.8
5.2 สายอาชีวศึกษา	4.0	4.6	3.3	2.5	2.8	2.1	1.5	1.2	1.8
5.3 สายวิชาการศึกษา	--	--	--	--	--	-	--	0.1	-
6. มหาวิทยาลัย	24.2	20.1	29.1	17.0	13.1	21.8	12.7	8.0	17.6
6.1 สายวิชาการ	15.9	12.1	20.4	9.3	6.5	12.6	7.4	5.4	9.5
6.2 สายวิชาชีพ	6.1	6.8	5.3	5.2	5.3	5.1	2.6	1.4	3.9
6.3 สายวิชาการศึกษา	2.2	1.2	3.4	2.5	1.3	4.1	2.7	1.2	4.2
7. อื่นๆ	0.7	0.6	0.7	-	-	-	-	-	-
8. ไม่ทราบ	0.8	0.8	0.8	--	--	-	0.1	0.1	-

หมายเหตุ : -- หมายถึง มีข้อมูลเพียงเล็กน้อยไม่ถึงร้อยละ 0.1

- หมายถึง ข้อมูลเป็น 0



จำนวนและร้อยละของผู้เสมือนว่างงาน จำแนกตามกิจกรรมทางเศรษฐกิจและเพศ  
ทั่วราชอาณาจักร ภาคตะวันออกเฉียงเหนือ และจังหวัดยโสธร ไตรมาสที่ 2/2567

ภาคและเพศ/ ผู้เสมือนว่างงาน	ทั่วราชอาณาจักร			ภาคตะวันออกเฉียงเหนือ			ยโสธร		
	รวม	ชาย	หญิง	รวม	ชาย	หญิง	รวม	ชาย	หญิง

### จำนวน

ยอดรวม	1,979,192	1,016,820	962,372	525,712	273,845	251,867	22,133	9,706	12,427
1. ภาคเกษตร	1,249,996	672,064	577,932	409,772	213,640	196,132	19,378	8,352	11,026
2. นอกภาคการเกษตร	729,196	344,757	384,439	115,940	60,205	55,735	2,755	1,354	1,401

### ร้อยละ

ยอดรวม	100.0	100.0	100.0	100.0	100.0	100.0	100.0	100.0	100.0
1. ภาคเกษตร	63.2	66.1	60.1	77.9	78.0	77.9	87.6	86.0	88.7
2. นอกภาคการเกษตร	36.8	33.9	39.9	22.1	22.0	22.1	12.4	14.0	11.3





สำนักงานสกตติ๓ห๓งช๓ติ  
กร-ทรวงต๓จ๓ท๓ลเพ๓ื่อศรช๓ฐ๓ท๓งล๓ะส๓งค๓ม