

# การสำรวจภาวะการทำงานของประชากร จังหวัดพระนครศรีอยุธยา

ไตรมาสที่ 2 : 2567 (เมษายน - มิถุนายน)



สำนักงานสถิติแห่งชาติ

สำนักงานสถิติจังหวัดพระนครศรีอยุธยา  
สำนักงานสถิติแห่งชาติ  
กระทรวงดิจิทัลเพื่อเศรษฐกิจและสังคม

การสำรวจภาวะการทำงานของประชากร  
จังหวัดพระนครศรีอยุธยา  
ไตรมาสที่ 2 : เมษายน – มิถุนายน 2567

หน่วยงานเจ้าของเรื่อง สำนักงานสถิติจังหวัดพระนครศรีอยุธยา  
ศาลากลางจังหวัดพระนครศรีอยุธยา  
ตำบลคลองสวนพลู จังหวัดพระนครศรีอยุธยา 13000  
โทรศัพท์/โทรสาร 0 3533 6584 5  
ไปรษณีย์อิเล็กทรอนิกส์ ayuttaya@nso.go.th

หน่วยงานที่เผยแพร่ กองสถิติพยากรณ์  
สำนักงานสถิติแห่งชาติ  
ศูนย์ราชการเฉลิมพระเกียรติ 80 พรรษาฯ  
อาคารรัฐประศาสนภักดี ชั้น 2  
ถนนแจ้งวัฒนะ เขตหลักสี่ กรุงเทพฯ 10210  
โทร. 0 2143 1323 ต่อ 17496  
โทรสาร 0 2143 8132  
ไปรษณีย์อิเล็กทรอนิกส์ : [binfopub@nso.go.th](mailto:binfopub@nso.go.th)

ปีที่จัดพิมพ์ 2567  
จัดพิมพ์โดย สำนักงานสถิติจังหวัดพระนครศรีอยุธยา

## คำนำ

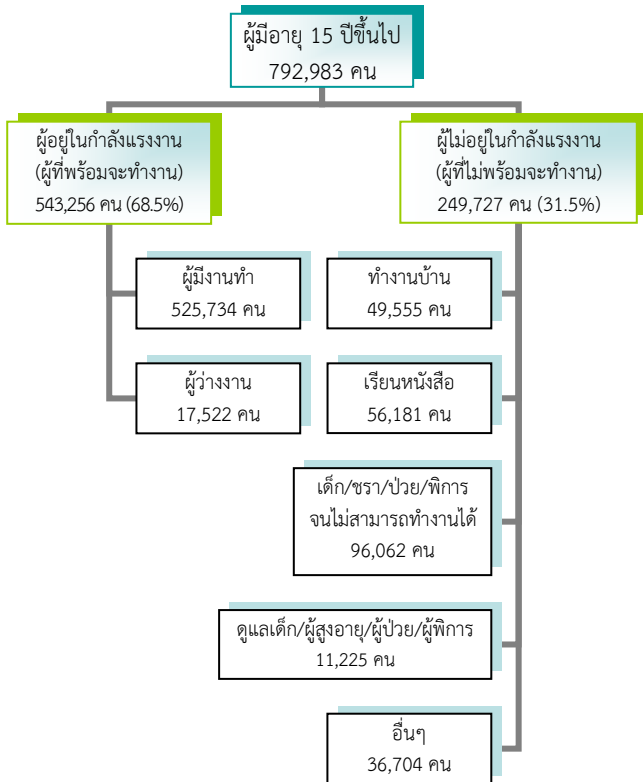
สำนักงานสถิติแห่งชาติ ได้เริ่มจัดทำโครงการสำรวจภาวะการทำงานของประชากร มาตั้งแต่ปี พ.ศ. 2506 และในช่วงปี พ.ศ. 2514 - 2526 มีการสำรวจปีละ 2 รอบ โดยรอบแรก เป็นการสำราวจนอกฤดูการเกษตรระหว่างเดือนมกราคมถึงเดือนมีนาคม รอบที่ 2 เป็นการสำรวจในฤดูการเกษตร ระหว่างเดือนกรกฎาคมถึงเดือนกันยายน และช่วงปี พ.ศ. 2527 - 2540 ได้ทำการสำรวจปีละ 3 รอบ คือ รอบที่ 1 สำราวจในเดือนกุมภาพันธ์ รอบที่ 2 สำราวจในเดือนพฤษภาคม รอบที่ 3 สำราวจในเดือนสิงหาคม และในช่วงปี พ.ศ. 2541 - 2543 เป็นต้นมา ได้สำราวจเพิ่มขึ้นอีก 1 รอบ เป็นรอบที่ 4 ซึ่งทำการสำราวจในเดือนพฤศจิกายน จึงทำให้ได้ข้อมูลเป็นรายไตรมาส

ตั้งแต่ปี พ.ศ. 2544 เป็นต้นมา การสำราวจโครงการนี้ได้จัดเก็บข้อมูลเป็นรายเดือน และนำผลการสำราวจที่ได้มาเสนอผลการสำราวจเป็นรายเดือน และรายไตรมาส โดยการเสนอผลข้อมูลเป็นรายไตรมาสนั้น ได้นำข้อมูลที่ได้จากการสำราวจครั้งละ 3 เดือนมาประมวลผลและหาค่าเฉลี่ยเคลื่อนที่ (ค่าเฉลี่ยเคลื่อนที่ 3 เดือน) ซึ่งผลการสำราวจที่ได้จะสะท้อนถึงค่าประมาณของเดือนที่อยู่กึ่งกลางคาบเวลา สำราวจนั้น ๆ

สำหรับรายงานฉบับนี้ เป็นการเสนอผลการสำราวจภาวะการทำงานของประชากร ไตรมาสที่ 2 : เมษายน - มิถุนายน 2567 ของจังหวัดพระนครศรีอยุธยา ที่ได้ดำเนินการสำราวจระหว่างเดือนเมษายน - มิถุนายน 2567 หากผู้ที่ต้องการใช้ข้อมูลเป็นรายเดือนในลักษณะเดิมยังสามารถติดต่อขอข้อมูลได้ที่สำนักงานสถิติจังหวัด และเนื่องจากข้อมูลที่น่าเสนอในรายงานฉบับนี้ได้มาจากการสำราวจด้วยระเบียบวิธีตัวอย่างซึ่งอาจจะมี ความคลาดเคลื่อนจากการเลือกตัวอย่างและความคลาดเคลื่อนอื่น ๆ รวมอยู่ด้วย จึงขอให้ผู้ใช้ข้อมูลได้คำนึงถึงเรื่องนี้ในการใช้ตัวเลขด้วย

## บทสรุปสำหรับผู้บริหาร

### แผนผังการจำแนกประชากรตามสถานภาพแรงงาน การสำรวจภาวะการทำงานของประชากร ไตรมาสที่ 2 พ.ศ. 2567



### ตารางเปรียบเทียบจำนวนผู้มีงานทำ จำแนกตามอุตสาหกรรม 10 อันดับแรกไตรมาสที่ 2 พ.ศ. 2566 กับ พ.ศ. 2567

อุตสาหกรรม	2566	2567
การผลิต	222,503	194,212
การขายส่งและการขายปลีก การซ่อม ยานยนต์ และจักรยานยนต์	76,757	82,086
ที่พักแรมและบริการด้านอาหาร	36,779	47,802
การขนส่งและสถานที่เก็บสินค้า	28,928	41,136
การบริหารราชการ การป้องกันประเทศ และการประกันสังคมภาคบังคับ	23,135	26,258
เกษตรกรรม การป่าไม้ และการประมง	35,469	25,404
การก่อสร้าง	27,228	21,796
กิจกรรมบริการด้านอื่นๆ	15,225	16,532
การศึกษา	13,879	15,276
กิจกรรมด้านสุขภาพและงานสังคม สงเคราะห์	11,712	14,630

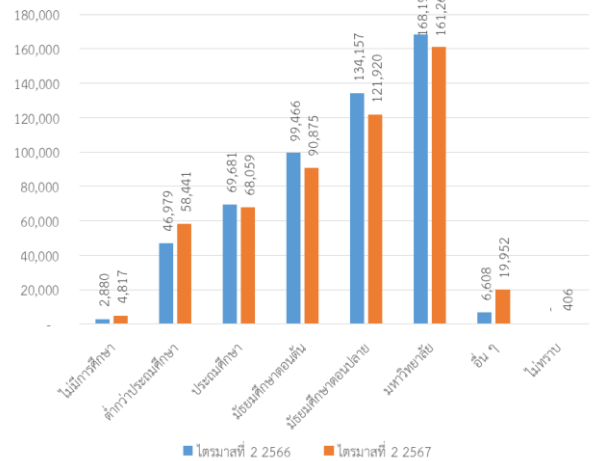
จากการสำรวจภาวะการทำงานของประชากร ไตรมาสที่ 2 : เมษายน - มิถุนายน 2567 จังหวัดพระนครศรีอยุธยา พบว่า จำนวนผู้มีอายุ 15 ปีขึ้นไป 792,983 คน เป็นผู้ที่อยู่ในกำลังแรงงานหรือผู้ที่พร้อมจะทำงาน 543,256 คน (คิดเป็นร้อยละ 68.5) ซึ่งประกอบด้วยผู้มีงานทำ 525,734 คน ผู้ว่างงาน 17,522 คน และผู้ไม่อยู่ในกำลังแรงงานหรือผู้ที่ไม่พร้อมทำงานอีก 249,727 คน (คิดเป็นร้อยละ 31.5) ประกอบด้วยผู้ทำงานบ้าน 49,555 คน เรียนหนังสือ 56,181 คน เด็ก ชรา ป่วย พิการจนไม่สามารถทำงานได้ 96,062 คน ดูแลเด็ก ผู้สูงอายุ ผู้ป่วย ผู้พิการ 11,225 คน และอื่นๆ 36,704 คน

จำนวนผู้มีงานทำ 525,734 คน โดยผู้มีงานทำตามประเภทอุตสาหกรรม 10 อันดับแรก ทำงานในสาขาการผลิต การขายส่งและการขายปลีก การซ่อมยานยนต์ และจักรยานยนต์ ที่พักแรมและบริการด้านอาหาร การขนส่งและสถานที่เก็บสินค้า การบริหารราชการ การป้องกันประเทศ และการประกันสังคมภาคบังคับ เกษตรกรรม การป่าไม้ และการประมง การก่อสร้าง กิจกรรมบริการด้านอื่น ๆ การศึกษา กิจกรรมด้านสุขภาพและงานสังคมสงเคราะห์ ตามลำดับ

หากเปรียบเทียบในไตรมาสเดียวกันของปีก่อน พบว่า ผู้มีงานทำลดลง 2,227 คน หรือลดลงร้อยละ 0.4 (จาก 527,961 คน เป็น 525,734 คน) หากพิจารณาตามประเภทอุตสาหกรรมยัง พบว่า ผู้มีงานทำเพิ่มขึ้นในกิจกรรมการขนส่งและสถานที่เก็บสินค้า 12,208 คน ที่พักแรมและบริการด้านอาหาร 11,023 คน การขายส่งและการขายปลีก การซ่อมยานยนต์และจักรยานยนต์ 5,329 คน การบริหารราชการ การป้องกันประเทศ และการประกันสังคมภาคบังคับ 3,123 คน กิจกรรมด้านสุขภาพและด้านสังคมสงเคราะห์ 2,918 คน การศึกษา 1,397 คน กิจกรรมบริการด้านอื่น ๆ 1,307 คน ส่วนกิจกรรมผู้ที่มีงานทำลดลงได้แก่ การผลิต 28,291 คน เกษตรกรรม การป่าไม้ และการประมง 10,065 คน และการก่อสร้าง 5,432 คน (แผนภูมิ 1)

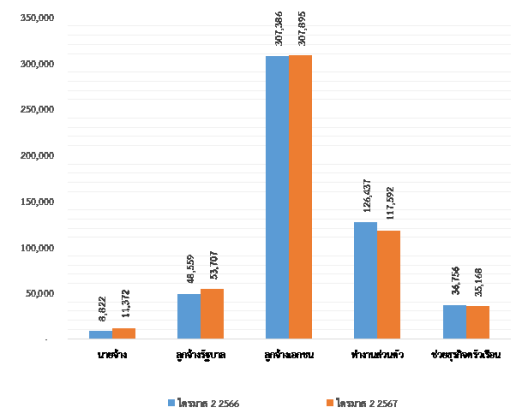
เมื่อเปรียบเทียบจำนวนผู้มีงานทำตามระดับการศึกษาที่สำเร็จกับไตรมาสที่ 2 ของปี 2567 พบว่า ผู้มีงานทำที่สำเร็จการศึกษาระดับอื่นๆ เพิ่มขึ้น 13,344 คน ระดับต่ำกว่าประถมศึกษาเพิ่มขึ้น 11,462 คน ระดับไม่มีการศึกษาเพิ่มขึ้น 1,937 คน และระดับไม่ทราบเพิ่มขึ้น 406 คน สำหรับระดับมัธยมศึกษาตอนปลายลดลง 12,237 คน ระดับมัธยมศึกษาตอนต้นลดลง 8,591 คน ระดับมหาวิทยาลัยลดลง 6,925 คน และระดับประถมศึกษาลดลง 1,622 คน

แผนภูมิ 1 เปรียบเทียบจำนวนผู้มีงานทำ จำแนกตามระดับการศึกษา ที่สำเร็จ ไตรมาสที่ 2 พ.ศ. 2566 กับ พ.ศ. 2567



เมื่อเปรียบเทียบผู้มีงานทำตามสถานภาพการทำงานในไตรมาสเดียวกันของปีก่อน พบว่า ลูกจ้างรัฐบาลเพิ่มขึ้น 5,148 คน (48,559 เป็น 53,707) นายจ้างเพิ่มขึ้น 2,550 คน (8,822 เป็น 11,372) และลูกจ้างเอกชนเพิ่มขึ้น 509 คน (307,386 เป็น 307,895) สำหรับสถานภาพการทำงานที่ผู้มีงานทำลดลง ได้แก่ ทำงานส่วนตัวลดลง 8,845 คน (จาก 126,437 เป็น 117,592) และช่วยธุรกิจครัวเรือนลดลง 1,588 คน (36,756 เป็น 35,168)

แผนภูมิ 2 เปรียบเทียบจำนวนผู้มีงานทำจำแนกตามสถานภาพการทำงานไตรมาสที่ 2 พ.ศ. 2566 กับ พ.ศ. 2567



หากพิจารณาชั่วโมงการทำงานต่อสัปดาห์ของผู้มีงานทำในไตรมาสที่ 2 พ.ศ. 2567 พบว่า ผู้มีงานทำส่วนใหญ่ทำงานตั้งแต่ 35 ชั่วโมงขึ้นไปต่อสัปดาห์ ซึ่งถือได้ว่าเป็นผู้ทำงานเต็มทีในเรื่องชั่วโมงการทำงาน มีจำนวน 491,025 คน หรือร้อยละ 93.4 ของผู้มีงานทำทั้งสิ้น ส่วนผู้ที่ทำงานน้อยกว่า 35 ชั่วโมงต่อสัปดาห์ มีจำนวน 34,709 คน หรือร้อยละ 6.6

แผนภูมิ 3 จำนวนชั่วโมงการทำงานรายไตรมาส พ.ศ. 2563 - 2567



เมื่อนำมาเปรียบเทียบกับช่วงเวลาเดียวกันของปี 2567 จะเห็นว่าผู้มีงานทำที่ทำงานตั้งแต่ 35 ชั่วโมงต่อสัปดาห์เพิ่มขึ้นประมาณ 2,543 คน และผู้มีงานทำน้อยกว่า 35 ชั่วโมงต่อสัปดาห์ มีจำนวนลดลงประมาณ 4,769 คน ตามลำดับ

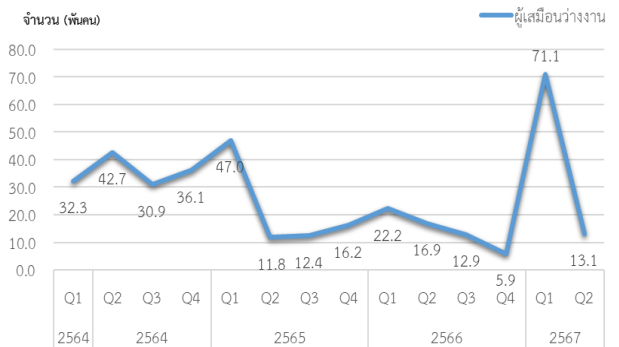
สำหรับจำนวนผู้ว่างงานในไตรมาสที่ 2 พ.ศ. 2567 มีจำนวนทั้งสิ้น 17,522 คน หรือคิดเป็นอัตราการว่างงานร้อยละ 3.2 ของกำลังแรงงานรวม เมื่อเปรียบเทียบกับช่วงเวลาเดียวกันของปี 2566 พบว่า ผู้ว่างงานเพิ่มขึ้น 6,202 คน (จาก 11,320 คน เป็น 17,522 คน)

อย่างไรก็ดี หากพิจารณาผู้ที่ทำงานน้อยกว่า 4 ชั่วโมงต่อวัน หรือเรียกว่า ผู้เสมือนว่างงาน ซึ่งเป็นกลุ่มที่ต้องให้ความสำคัญ เนื่องจากแรงงานกลุ่มนี้ แม้ไม่ตกงาน แต่ก็มีรายได้ลดลงตามชั่วโมงการทำงาน ทำให้มีรายได้ไม่เพียงพอต่อการยังชีพทั้งครัวเรือน มีจำนวนสูงถึง 13,085 คน ซึ่งอาจเป็นผลมาจากการที่ธุรกิจพยายามประคับประคองธุรกิจไว้ไม่เลิกจ้าง แต่ใช้วิธีการลดเวลาทำงาน แรงงานกลุ่มนี้จึงอาจได้รับผลกระทบจากรายได้ที่ลดลงตามชั่วโมงการทำงาน และหากเศรษฐกิจฟื้นตัวได้ช้า จนส่งผลให้หลายธุรกิจต้องปิดตัวลง กลุ่มคนที่เสมือนว่างงานก็จะเปลี่ยนสถานภาพเป็นผู้ว่างงาน

แผนภูมิ 4 จำนวนและอัตราว่างงานรายไตรมาส พ.ศ. 2564-2567



แผนภูมิ 5 จำนวนผู้เสมือนว่างงานรายไตรมาส พ.ศ. 2564-2567







# สารบัญ

	หน้า
คำนำ	ค
บทสรุปผู้บริหาร	ง
สารบัญ	ช
สารบัญตาราง	ซ
สารบัญแผนภูมิ	ฅ
<b>บทที่ 1 บทนำ</b>	<b>1</b>
1. ความเป็นมาและวัตถุประสงค์	1
2. คุ้มครอง	2
3. สัปดาห์แห่งการสำรวจ	2
4. คำอธิบายศัพท์ แนวคิด คำจำกัดความ	2
<b>บทที่ 2 สรุปผลการสำรวจ</b>	<b>7</b>
1. ลักษณะของกำลังแรงงาน	7
2. ผู้มีงานทำ	8
2.1 อาชีพ	8
2.2 อุตสาหกรรม	9
2.3 สถานภาพการทำงาน	10
2.4 ชั่วโมงการทำงานต่อสัปดาห์	10
2.5 การศึกษา	11
3. การว่างงาน	12
4. ผู้เสมือนว่างงาน	12
<b>ภาคผนวก</b>	<b>13</b>
ภาคผนวก ก ระเบียบวิธี	14
ภาคผนวก ข ตารางสถิติ	16

## สารบัญตาราง

	หน้า
ตาราง ก จำนวนและร้อยละของประชากรอายุ 15 ปีขึ้นไป จำแนกตามสถานภาพแรงงานและเพศ	7
ตาราง ข จำนวนและร้อยละของผู้มีงานทำ จำแนกตามอาชีพและเพศ	8
ตาราง ค จำนวนและร้อยละของผู้มีงานทำ จำแนกตามประเภทอุตสาหกรรมและเพศ	9
ตาราง ง จำนวนและร้อยละของผู้มีงานทำ จำแนกตามสถานภาพการทำงานและเพศ	10
ตาราง จ จำนวนและร้อยละของผู้มีงานทำ จำแนกตามชั่วโมงการทำงานต่อสัปดาห์และเพศ	10
ตาราง ฉ จำนวนและร้อยละของผู้มีงานทำ จำแนกตามระดับการศึกษาที่สำเร็จและเพศ	11
ตาราง ช จำนวนและอัตราการว่างงาน จำแนกตามเพศ	12
ตาราง ซ จำนวนผู้เสมือนว่างงาน จำแนกตามภาคอุตสาหกรรม	12

## สารบัญแผนภูมิ

	หน้า
แผนภูมิ 1 ร้อยละของผู้มีงานทำ จำแนกตามสถานภาพการทำงาน	10
แผนภูมิ 2 ร้อยละของผู้มีงานทำ จำแนกตามชั่วโมงการทำงานต่อสัปดาห์	10
แผนภูมิ 3 จำนวนประชากรอายุ 15 ปีขึ้นไป และผู้มีงานทำ จำแนกตามระดับการศึกษาที่สำเร็จ	11

# บทที่ 1

## บทนำ

### 1. ความเป็นมาและวัตถุประสงค์

สำนักงานสถิติแห่งชาติ ได้ทำการสำรวจภาวะการทำงานของประชากรทั่วประเทศอย่างต่อเนื่องเป็นประจำทุกปี เริ่มตั้งแต่ปี พ.ศ. 2506 โดยในช่วงแรกทำการสำรวจปีละ 2 รอบ และ ใน พ.ศ. 2527 ถึง พ.ศ. 2540 ได้ทำการสำรวจปีละ 3 รอบ โดยรอบที่ 1 ทำการสำรวจในเดือนกุมภาพันธ์ เป็นช่วงหน้าแล้งนอกฤดูการเกษตร รอบที่ 2 สำรวจในเดือนพฤษภาคม เป็นช่วงที่กำลังแรงงานใหม่ที่เพิ่งสำเร็จการศึกษาเริ่มเข้าสู่ตลาดแรงงาน รอบที่ 3 สำรวจในเดือนสิงหาคม เป็นช่วงฤดูการเกษตร และต่อมาใน พ.ศ. 2541 เป็นต้นมา ได้เพิ่มการสำรวจอีก 1 รอบ รวมเป็น 4 รอบ โดยทำการสำรวจในเดือนพฤศจิกายนของทุกปี ซึ่งเป็นช่วงฤดูการเก็บเกี่ยวผลผลิตทางการเกษตร ทั้งนี้เพื่อเป็นการนำเสนอข้อมูลที่สะท้อนถึงภาวะการมีงานทำ การว่างงานและการประกอบกิจกรรมต่างๆ ของประชากรทั้งประเทศ เป็นรายไตรมาสและต่อเนื่องครบทุกช่วงเวลาของปี

เนื่องจากความจำเป็นต้องการใช้ข้อมูลเพื่อใช้ในการวางแผนและกำหนดนโยบายในระดับจังหวัดมีมากขึ้น สำนักงานสถิติแห่งชาติ จึงได้กำหนดขนาดตัวอย่างเพิ่มขึ้นโดยเริ่มตั้งแต่ พ.ศ. 2537 ทั้งนี้เพื่อให้สามารถนำเสนอข้อมูลในระดับจังหวัดได้ โดยเสนอเฉพาะรอบการสำรวจของเดือนกุมภาพันธ์และเดือนสิงหาคมเท่านั้น การสำรวจรอบที่ 4 ในเดือนพฤศจิกายน พ.ศ. 2541 ซึ่งจัดทำเป็นครั้งแรกได้เสนอผลในระดับจังหวัดด้วยและตั้งแต่ปี พ.ศ. 2542 เป็นต้นมา

ผลการสำรวจทั้ง 4 รอบได้เสนอผลในระดับจังหวัดหลังจากเกิดภาวะวิกฤตทางเศรษฐกิจกลางปี 2540 ความต้องการใช้ข้อมูลเพื่อการวางแผนและกำหนดนโยบายด้านแรงงานมีมากขึ้นและเร่งด่วนขึ้นในปี พ.ศ. 2544 จึงได้เริ่มดำเนินการสำรวจเป็นรายเดือนแล้วนำข้อมูล 3 เดือนรวมกันเพื่อเสนอข้อมูลเป็นรายไตรมาส โดยข้อมูลที่สำคัญสามารถนำเสนอในระดับจังหวัด สำหรับข้อมูลของเดือน ที่ตรงกับรอบการสำรวจเดิม คือข้อมูลเดือนกุมภาพันธ์ พฤษภาคม และ สิงหาคม ได้จัดทำสรุปผล การสำรวจเฉพาะข้อมูลที่สำคัญเพื่อสามารถเปรียบเทียบกับข้อมูล แต่ละรอบของปีที่ผ่านมาได้ และการสำรวจตั้งแต่เดือนกันยายน พ.ศ.2544 เป็นต้นมา สามารถนำเสนอผลของการสำรวจเป็นรายเดือนทุกเดือนโดยสามารถเสนอผลในระดับภาคเท่านั้นเนื่องจากตัวอย่างไม่มากพอ ที่จะนำเสนอในระดับย่อยกว่านี้ และในขณะเดียวกันได้มีการปรับอายุผู้อยู่ในกำลังแรงงานจาก 13 ปีขึ้นไป เป็น 15 ปีขึ้นไป เพื่อให้สอดคล้องกับกฎหมายการใช้แรงงานเด็ก ปรับปรุงการจัดจำแนกประเภทของ อาชีพ อุตสาหกรรมและสถานภาพการทำงานให้สอดคล้องกับมาตรฐานสากลในปัจจุบันเพื่อให้สามารถเปรียบเทียบข้อมูลกันได้ ปรับเขตการปกครองจากเดิมเขตสุขาภิบาลถูกนำเสนอรวมเป็นนอกเขตเทศบาล มารวมเป็นในเขตเทศบาล เนื่องจากพระราชบัญญัติเปลี่ยนแปลงฐานะของสุขาภิบาลเป็นเทศบาล พ.ศ. 2542

วัตถุประสงค์ที่สำคัญของการสำรวจภาวะการทำงานของประชากรเพื่อประมาณจำนวนและลักษณะของกำลังแรงงานภายในประเทศและในจังหวัดต่าง ๆ ในแต่ละไตรมาสของข้อมูลสถิติที่ได้จากการสำรวจ

1. จำนวนประชากรในวัยทำงาน (อายุ 15 ปีขึ้นไป) และจำนวนประชากรนอกวัยทำงาน จำแนกตามเพศ

2. จำนวนประชากรในวัยทำงาน จำแนกตามสถานภาพแรงงาน อายุ เพศ สถานภาพสมรส การศึกษาที่สำเร็จ

3. จำนวนผู้มีงานทำ จำแนกตามลักษณะที่น่าสนใจ เช่น อายุ เพศ การศึกษา ที่สำเร็จ อาชีพ อุตสาหกรรม สถานภาพการทำงาน ชั่วโมงทำงาน ค่าจ้าง เงินเดือน และผลประโยชน์อื่น ๆ ที่ได้รับจากการทำงาน

4. จำนวนผู้ว่างงาน จำแนกตามลักษณะบางประการที่น่าสนใจ เช่น ระยะเวลาในการหางานทำ งานที่ทำครั้งสุดท้าย สาเหตุการว่างงาน เป็นต้น

## 2. คຸ້ມຮວມ

ประชากรที่อาศัยอยู่ในครัวเรือน ส่วนบุคคลและครัวเรือนกลุ่มบุคคลประเภทคนงาน

## 3. ສັບດາຫ້ແຫ່ງການສຳຮວງ

หมายถึง ระยะเวลา 7 วัน นับจากวันก่อนวันสัมภาษณ์ ย้อนหลังไป 7 วัน เช่น วันสัมภาษณ์คือ วันที่ 9 กุมภาพันธ์ พ.ศ. 2547 ระหว่าง 7 วันก่อนวันสัมภาษณ์ คือ ระหว่างวันที่ 2 ถึง วันที่ 8 กุมภาพันธ์ พ.ศ. 2547

## 4. ຄຳອີບາຍຕັ້ງແນວຄິດ ຄຳຈຳກັດຄວາມ

สำนักงานสถิติแห่งชาติ ได้ปรับปรุงแนวคิดและคำนิยามที่ใช้ในการสำรวจภาวะ การทำงานของประชากรหลายครั้ง โดยมีวัตถุประสงค์ เพื่อให้สอดคล้องกับสภาพที่แท้จริงทางสังคมและ เศรษฐกิจของประเทศ ตลอดจนความต้องการของผู้ใช้ข้อมูล และสอดคล้องกับมาตรฐานสากลขององค์การแรงงานระหว่างประเทศ (ILO)

กับองค์การสหประชาชาติ (UN) แนวคิดและคำนิยามที่ใช้ในการสำรวจไตรมาสนี้ ได้เริ่มใช้มาตั้งแต่รอบที่ 1 พ.ศ. 2526 มีการปรับปรุงบ้างตามลำดับ และตั้งแต่ ไตรมาสที่ 1 พ.ศ. 2544 ได้กำหนดอายุขั้นต่ำของประชากรวัยทำงานเป็น 15 ปี

## คำนิยามที่สำคัญ ๆ ที่ใช้ในการสำรวจ มีดังนี้

### ผู้มีงานทำ

**ผู้มีงานทำ** หมายถึง บุคคลที่มีอายุ 15 ปีขึ้นไป และในสัปดาห์แห่งการสำรวจมีลักษณะอย่างหนึ่งอย่างใด ดังต่อไปนี้

1. ได้ทำงาน ตั้งแต่ 1 ชั่วโมงขึ้นไป โดยได้รับค่าจ้าง เงินเดือน ผลกำไร เงินปันผล ค่าตอบแทนที่มีลักษณะอย่างอื่นสำหรับผลงานที่ทำเป็นเงินสด หรือสิ่งของ

2. ไม่ได้ทำงาน หรือทำงานน้อยกว่า 1 ชั่วโมง แต่เป็นบุคคลที่มีลักษณะอย่างหนึ่งอย่างใด ดังต่อไปนี้ (ซึ่งจะถือว่าเป็น **ผู้ที่ปกติมีงานประจำ**)

2.1 ยังได้รับค่าตอบแทน ค่าจ้าง หรือผลประโยชน์อื่น ๆ หรือผลกำไรจากงานหรือธุรกิจ ในระหว่างที่ไม่ได้ทำงาน

2.2 ไม่ได้รับค่าตอบแทน ค่าจ้าง หรือผลประโยชน์อื่น ๆ หรือผลกำไรจากงานหรือธุรกิจ ในระหว่างที่ไม่ได้ทำงาน แต่ยังมีงานหรือธุรกิจที่จะกลับไปทำ

3. ทำงานอย่างน้อย 1 ชั่วโมง โดยไม่ได้รับค่าจ้างในวิสาหกิจหรือไร่นาเกษตรของหัวหน้าครัวเรือนหรือของสมาชิกในครัวเรือน

### ผู้ว่างงาน

**ผู้ว่างงาน** หมายถึง บุคคลที่มีอายุ 15 ปีขึ้นไป และในสัปดาห์แห่งการสำรวจมีลักษณะอย่างหนึ่งอย่างใด ดังต่อไปนี้

1. ไม่ได้ทำงานและไม่มีการจ้างงาน ประจำ แต่ได้หางาน สมัครงานหรือรอการบรรจุ ในระหว่าง 30 วันก่อนวันสัมภาษณ์

2. ไม่ได้ทำงานและไม่มีการจ้างงาน ประจำ และไม่ได้หางานทำในระหว่าง 30 วันก่อนวันสัมภาษณ์ แต่พร้อมที่จะทำงานในสัปดาห์แห่งการสำรวจ

## กำลังแรงงานปัจจุบัน

**กำลังแรงงานปัจจุบัน** หมายถึง บุคคลที่มีอายุ 15 ปีขึ้นไป ซึ่งในสัปดาห์แห่งการสำรวจมีงานทำหรือว่างงาน ตามคำนิยามที่ได้ระบุข้างต้น

## กำลังแรงงานที่รอฤดูกาล

**กำลังแรงงานที่รอฤดูกาล** หมายถึง บุคคลที่มีอายุ 15 ปีขึ้นไป ในสัปดาห์แห่งการสำรวจเป็นผู้ไม่เข้าข่ายคำนิยามของผู้มีงานทำหรือผู้ว่างงาน แต่เป็นผู้รอฤดูกาลที่เหมาะสมเพื่อที่จะทำงาน และเป็นบุคคลที่ตามปกติจะทำงานที่ไม่ได้รับสิ่งตอบแทนในไร่นาเกษตรหรือธุรกิจซึ่งทำกิจกรรมตามฤดูกาล โดยมีหัวหน้าครัวเรือน หรือสมาชิกคนอื่น ๆ ในครัวเรือนเป็นเจ้าของหรือผู้ดำเนินการ

## กำลังแรงงานรวม

**กำลังแรงงานรวม** หมายถึง บุคคลทุกคนที่มีอายุ 15 ปีขึ้นไป ในสัปดาห์แห่งการสำรวจเป็นผู้อยู่ในกำลังแรงงานปัจจุบัน หรือเป็นผู้ถูกจัดจำแนกอยู่ในประเภทกำลังแรงงานที่รอฤดูกาลตามคำนิยามที่ได้ระบุข้างต้น

## ผู้ไม่อยู่ในกำลังแรงงาน

**ผู้ไม่อยู่ในกำลังแรงงาน** หมายถึง บุคคลที่ไม่เข้าข่ายคำนิยามของผู้ที่อยู่ในกำลังแรงงานในสัปดาห์แห่งการสำรวจ คือ บุคคลซึ่งในสัปดาห์แห่งการสำรวจมีอายุ 15 ปีขึ้นไป แต่ไม่ได้ทำงานและไม่พร้อมที่จะทำงานเนื่องจากเป็นผู้ที่

1. ทำงานบ้าน
2. เรียนหนังสือ
3. ยังเด็กเกินไป หรือชรามาก
4. ไม่สามารถทำงานได้ เนื่องจากพิการทางร่างกายหรือจิตใจ หรือเจ็บป่วยเรื้อรัง
5. ไม่สมัครใจทำงาน
6. ทำงานโดยไม่ได้รับค่าจ้าง ผลกำไรส่วนแบ่ง หรือสิ่งตอบแทนอื่น ๆ ให้แก่บุคคลซึ่งมิได้เป็นสมาชิกในครัวเรือนเดียวกัน

7. ทำงานให้แก่องค์กร หรือสถาบัน การกุศลต่างๆ โดยไม่ได้รับค่าจ้างผลกำไรส่วนแบ่งหรือสิ่งตอบแทนอย่างใด

8. ไม่พร้อมที่จะทำงาน เนื่องจากเหตุผลอื่น

## งาน

**งาน** หมายถึง กิจกรรมที่ทำที่มีลักษณะอย่างหนึ่งอย่างใด ดังต่อไปนี้

1. กิจกรรมที่ทำแล้วได้รับค่าตอบแทนเป็นเงินหรือสิ่งของ ค่าตอบแทน ที่เป็นเงินอาจจ่ายเป็นรายเดือน รายสัปดาห์ รายวัน หรือรายชิ้น
2. กิจกรรมที่ทำแล้วได้ผลกำไร หรือหวังที่จะได้รับผลกำไร หรือส่วนแบ่งเป็นการตอบแทน
3. กิจกรรมที่ทำให้กับธุรกิจของสมาชิกในครัวเรือน โดยไม่ได้รับค่าจ้างหรือผลกำไรตอบแทนอย่างใดซึ่งสมาชิกในครัวเรือนที่ประกอบธุรกิจนั้นจะมีสถานภาพการทำงาน เป็นประกอบธุรกิจส่วนตัว หรือนายจ้าง

## อาชีพ

**อาชีพ** หมายถึง ประเภทหรือชนิดของงานที่บุคคลนั้นทำอยู่ บุคคลส่วนมากมีอาชีพเดียวสำหรับบุคคลที่ในสัปดาห์แห่งการสำรวจมีอาชีพมากกว่า 1 อาชีพให้นับอาชีพที่มีชั่วโมงทำงานมากที่สุด ถ้าชั่วโมงทำงานแต่ละอาชีพเท่ากันให้นับอาชีพที่มีรายได้มากกว่า ถ้าชั่วโมงทำงานและรายได้ที่ได้รับจากแต่ละอาชีพเท่ากัน ให้นับอาชีพที่ผู้ตอบสัมภาษณ์พอใจมากที่สุด ถ้าผู้ตอบสัมภาษณ์ตอบไม่ได้ให้นับอาชีพที่ได้ทำมานานที่สุด การจัดจำแนกประเภทอาชีพ ตั้งแต่ไตรมาสที่ 1 พ.ศ. 2554 ปรับใช้ตาม International Standard Classification of Occupation, 2008 (ISCO-08) ขององค์การแรงงานระหว่างประเทศ (ILO)

ก่อน พ.ศ. 2553 การจัดประเภทอาชีพจำแนกตามความเหมาะสมกับลักษณะอาชีพของประเทศไทย โดยอ้างอิง International Standard Classification of Occupation, 1988 (ISCO - 88)

## อุตสาหกรรม

**อุตสาหกรรม** หมายถึง ประเภทของกิจกรรมทางเศรษฐกิจที่ได้ดำเนินการโดยสถานประกอบการที่บุคคลนั้นกำลังทำงานอยู่ หรือประเภทของธุรกิจ ซึ่งบุคคลนั้นได้ดำเนินการอยู่ในสัปดาห์แห่งการสำรวจ ถ้าบุคคลหนึ่งมีอาชีพมากกว่าหนึ่งอย่าง ให้บันทึกอุตสาหกรรมตามอาชีพที่บันทึกไว้ การจัดจำแนกประเภทอุตสาหกรรม ตั้งแต่ไตรมาสที่ 1 พ.ศ. 2554 ปรึ บ ใช้ ต าม Thailand Standard Industrial Classification, (TSIC 2009)

ก่อนพ.ศ. 2553 การจัดประเภทอุตสาหกรรมจำแนกตามความเหมาะสมกับลักษณะอุตสาหกรรมของประเทศไทย โดยอ้างอิง International Standard Industrial Classification of All Economic Activities, (ISIC : 1989)

## สถานภาพการทำงาน

**สถานภาพการทำงาน** หมายถึง สถานะของบุคคลที่ทำงานในสถานที่ทำงานหรือธุรกิจ แบ่งออกเป็น 5 ประเภท คือ

1. **นายจ้าง** หมายถึง ผู้ประกอบธุรกิจของตนเองเพื่อหวังผลกำไร หรือส่วนแบ่ง และได้จ้างบุคคลอื่นมาทำงานในธุรกิจในฐานะลูกจ้าง

2. **ประกอบธุรกิจส่วนตัวโดยไม่มีลูกจ้าง** หมายถึง ผู้ประกอบธุรกิจของตนเองโดยลำพัง ผู้เดียวหรืออาจมีบุคคลอื่นมาร่วมกิจการด้วย เพื่อหวังผลกำไร หรือส่วนแบ่งและไม่ได้จ้างลูกจ้างแต่อาจมีสมาชิกในครัวเรือนหรือผู้ฝึกงานมาช่วยทำงานโดยไม่ได้รับค่าจ้าง หรือค่าตอบแทนอย่างอื่นสำหรับงานที่ทำ

3. **ช่วยธุรกิจในครัวเรือนโดยไม่ได้รับค่าจ้าง** หมายถึง ผู้ที่ช่วยทำงานโดยไม่ได้รับค่าจ้างในไร่นาเกษตร หรือในธุรกิจของสมาชิกในครัวเรือน

4. **ลูกจ้าง** หมายถึง ผู้ที่ทำงานโดยได้รับค่าจ้างเป็นรายเดือน รายสัปดาห์ รายวัน รายชิ้น หรือเหมาจ่าย ค่าตอบแทนที่ได้รับจากการทำงาน อาจจะเป็นเงิน หรือสิ่งของ

## ลูกจ้างแบ่งออกเป็น 3 ประเภท

4.1 **ลูกจ้างรัฐบาล** หมายถึงข้าราชการ พนักงานเทศบาล พนักงานองค์การบริหารส่วนจังหวัด ตลอดจนลูกจ้างประจำ และชั่วคราวของรัฐบาล

4.2 **ลูกจ้างรัฐวิสาหกิจ** หมายถึงผู้ที่ทำงานให้กับหน่วยงานรัฐวิสาหกิจ

4.3 **ลูกจ้างเอกชน** หมายถึงผู้ที่ทำงานให้กับเอกชน หรือธุรกิจของเอกชน รวมทั้งผู้ที่รับจ้างทำงานบ้าน

5. **การรวมกลุ่ม** หมายถึง กลุ่มคนที่มาร่วมกันทำงานโดยมีวัตถุประสงค์เพื่อพึ่งตนเอง และช่วยเหลือซึ่งกันและกัน สมาชิกแต่ละคนมีความเท่าเทียมกันในการกำหนดการทำงานทุกขั้นตอนไม่ว่าเป็นการลงทุน การขาย งานอื่นๆ ของกิจการที่ทำ ตลอดจนการแบ่งรายได้ให้แก่สมาชิกตามที่ตกลงกัน (การรวมกลุ่มดังกล่าวอาจจดทะเบียนจัดตั้งในรูปของสหกรณ์หรือไม่ก็ได้)

การจัดจำแนกประเภทสถานภาพการทำงาน ตั้งแต่ไตรมาสที่ 1 พ.ศ. 2544 ใช้ตาม International Classification of Status in Employment, 1993 (ICSE – 93) ขององค์การแรงงานระหว่างประเทศ (ILO) มีสถานภาพการทำงานเพิ่มขึ้นอีก 1 กลุ่ม คือ การรวมกลุ่ม (Member of Producers' Cooperative)

## ชั่วโมงทำงาน

**ชั่วโมงทำงาน** หมายถึง จำนวนชั่วโมงทำงานจริงทั้งหมด ในสัปดาห์แห่งการสำรวจสำหรับบุคคลที่มีอาชีพมากกว่าหนึ่งอาชีพ ชั่วโมงทำงาน หมายถึง ยอดรวมของชั่วโมงทำงาน ทุกอาชีพ สำหรับผู้ที่มิงานประจำซึ่งไม่ได้ทำงานในสัปดาห์แห่งการสำรวจให้บันทึกจำนวนชั่วโมงเป็น 0 ชั่วโมง

การสำรวจก่อนปี พ.ศ. 2544 ผู้ที่มิงานประจำซึ่งไม่ได้ทำงานในสัปดาห์แห่งการสำรวจ ให้นับจำนวนชั่วโมงทำงานปกติต่อสัปดาห์เป็นชั่วโมงทำงาน

## รายได้ของลูกจ้าง

รายได้ของลูกจ้าง หมายถึง รายได้ของ ผู้ที่มีสถานภาพการทำงานเป็น ลูกจ้าง ที่ได้รับมา จากการทำงานของอาชีพที่ทำในสัปดาห์แห่ง การสำรวจ ซึ่งประกอบด้วยค่าจ้างและผลประโยชน์ ตอบแทนอื่นๆ สำหรับลูกจ้าง

## ระยะเวลาของการหางานทำ

ระยะเวลาของการหางานทำ หมายถึง ระยะเวลาที่ผู้ว่างงานได้ออกหางานทำให้นับตั้งแต ่วันที่เริ่มหางาน ทำจนถึงวัน สิ้นสุด ทำยาก ก่อน วันสัมภาษณ์

## คาบการแรงงาน

คาบการแรงงาน หมายถึง ระยะเวลา ที่พนักงานออกไปสัมภาษณ์บุคคลในครัวเรือน ตัวอย่าง ซึ่งโดยปกติเป็นวันที่ 1 - 12 ของทุกเดือน

## ประเภทของครัวเรือนที่อยู่ในขอบข่าย การสำรวจ

ครัวเรือนที่อยู่ในขอบข่ายการสำรวจ แบ่งได้เป็น 2 ประเภท คือ

**1. ครัวเรือนส่วนบุคคล** ประกอบด้วย ครัวเรือนหนึ่งคน คือ บุคคลเดี่ยวซึ่งหุงหาอาหาร และจัดหาสิ่งอุปโภคบริโภคที่จำเป็นแก่การครองชีพ โดยไม่เกี่ยวกับผู้ใดซึ่งอาจพำนักอยู่ในเคหสถาน เดียวกัน หรือครัวเรือนที่มีบุคคลตั้งแต่สองคน ขึ้นไปร่วมกันจัดหา และใช้สิ่งอุปโภคบริโภคที่ จำเป็น แก่การครองชีพร่วมกัน ครัวเรือน ส่วนบุคคลอาจอาศัยอยู่ในเคหะที่เป็นเรือนไม้ ตึกแถว ห้องแถว ห้องชุด เรือแพ เป็นต้น

### 2. ครัวเรือนกลุ่มบุคคล

**2.1 ประเภทคนงาน** ได้แก่ ครัวเรือน ซึ่งประกอบด้วย บุคคลหลายคนอยู่กินร่วมกันใน ที่ อยู่แห่งหนึ่ง เช่น ที่พักคนงาน เป็นต้น

**2.2 ประเภทสถาบัน** ซึ่งหมายถึง บุคคลหลายคนอยู่ร่วมกันในสถานที่อยู่แห่งหนึ่ง เช่น สถานที่พักกักกัน วัด กรมทหาร โดยไม่แยกที่อยู่ เป็นสัดส่วนเฉพาะคนหรือเฉพาะครัวเรือน

นักเรียนที่อยู่ประจำที่โรงเรียนหรือในหอพัก นักเรียน เป็นต้น **ไม่อยู่ในคัมภรรมของการสำรวจนี้**

## ระดับการศึกษาที่สำเร็จ

ได้จำแนกการศึกษาตามระดับการศึกษาที่ สำเร็จดังนี้

**1. ไม่มีการศึกษา** หมายถึง บุคคล ที่ไม่เคยเข้าศึกษาในโรงเรียน หรือไม่เคยได้รับการ ศึกษา

**2. ต่ำกว่าประถมศึกษา** หมายถึง บุคคลที่ สำเร็จการศึกษาต่ำกว่าชั้น ประถมปีที่ 6 หรือ ชั้นประถมปีที่ 7 หรือชั้น ม.3 เดิม

**3. สำเร็จประถมศึกษา** หมายถึง บุคคลที่ สำเร็จการศึกษาตั้งแต่ชั้น ประถมปีที่ 6 หรือ ชั้น ประถมปีที่ 7 หรือชั้น ม.3 เดิมขึ้นไป แต่ไม่สำเร็จ ระดับการศึกษาที่สูงกว่า

**4. สำเร็จมัธยมศึกษาตอนต้น** หมายถึง บุคคลที่สำเร็จการศึกษาตั้งแต่ชั้น ม.3 ม.ศ.3 หรือ ม.6 เดิมขึ้นไป แต่ไม่สำเร็จระดับการศึกษาที่สูงกว่า

### 5. สำเร็จมัธยมศึกษาตอนปลาย

**5.1 สายสามัญ** หมายถึง บุคคล ที่สำเร็จการศึกษาประเภทสามัญศึกษาตั้งแต่ชั้น ม.6 ม.ศ.5 หรือ ม.8 เดิมขึ้นไป แต่ไม่สำเร็จระดับ การศึกษาที่สูงกว่า

**5.2 อาชีวศึกษา** หมายถึง บุคคล ที่สำเร็จการศึกษาประเภทอาชีวศึกษาหรือวิชาชีพ ที่เรียนต่อจากระดับมัธยมศึกษาตอนต้นหรือ เทียบเท่า โดยมีหลักสูตรไม่เกิน 3 ปี และไม่สำเร็จ ระดับการศึกษาที่สูงกว่า

**5.3 วิชาการศึกษา** หมายถึง บุคคล ที่สำเร็จการศึกษาประเภทวิชาการศึกษา (การ ฝึกหัดครู) ในระดับมัธยมศึกษาตอนปลายหรือ เทียบเท่าขึ้นไปแต่ไม่สำเร็จระดับการศึกษาที่สูงกว่า

### 6. อุดมศึกษา

**6.1 สายวิชาการ** หมายถึง บุคคล ที่สำเร็จการศึกษาประเภทสามัญศึกษาหรือ สายวิชาการ โดยได้รับวุฒิปัตถะระดับอนุปริญญา ปริญญาตรี โท เอก

**6.2 สายวิชาชีพ** หมายถึง บุคคล ที่สำเร็จการศึกษาประเภทอาชีวศึกษา หรือ



สายวิชาชีพที่ได้รับประกาศนียบัตรวิชาชีพชั้นสูง  
หรือเทียบเท่าอนุปริญญา ปริญญาตรี

**6.3 สายวิชาการศึกษา** หมายถึง  
บุคคลที่สำเร็จการศึกษาประเภทวิชาการศึกษา  
และได้รับประกาศนียบัตรระดับอนุปริญญาและ  
ปริญญาตรี

**7. อาชีวศึกษาระยะสั้น** หมายถึง บุคคล  
ที่สำเร็จการศึกษาหรือการฝึกอบรมประเภท  
อาชีวศึกษาที่มีหลักสูตรไม่เกิน 1 ปี และได้รับ  
ประกาศนียบัตรหรือใบรับรองเมื่อสำเร็จการศึกษา  
พื้นความรู้ของผู้เข้าเรียนได้กำหนดให้แตกต่างตาม  
วิชาเฉพาะแต่ละอย่างที่เรียน แต่อย่างต่ำต้อง  
จบประมปีที 4 หรือเทียบเท่า

**8. อื่น ๆ** หมายถึง บุคคลที่สำเร็จ  
การศึกษาที่ไม่สามารถเทียบชั้นได้

## บทที่ 2

### สรุปผลการสำรวจ

#### 1. ลักษณะของกำลังแรงงาน

จากผลการสำรวจภาวะการทำงานของประชากร ไตรมาสที่ 2 (เมษายน - มิถุนายน) พ.ศ. 2567 จังหวัดพระนครศรีอยุธยา พบว่ามีจำนวนประชากรอายุ 15 ปีขึ้นไป 792,983 คน เป็นผู้ที่อยู่ในกำลังแรงงานรวมประมาณ 543,256 คน หรือคิดเป็นร้อยละ 68.5 ส่วนผู้ไม่อยู่ในกำลังแรงงาน มีประมาณ 249,727 คน หรือคิดเป็นร้อยละ 31.5

สำหรับกลุ่มผู้ที่อยู่ในกำลังแรงงาน 543,256 คน ประกอบด้วย

1. ผู้มีงานทำ จำนวน 525,734 คน หรือคิดเป็นร้อยละ 96.8 ของผู้อยู่ในกำลังแรงงาน
2. ผู้ว่างงาน จำนวน 17,522 คน หรือคิดเป็นร้อยละ 3.2 ของผู้อยู่ในกำลังแรงงาน

ตาราง ก จำนวนและร้อยละของประชากรอายุ 15 ปีขึ้นไป จำแนกตามสถานภาพแรงงานและเพศ

สถานภาพแรงงาน	รวม		ชาย		หญิง	
	จำนวน	ร้อยละ	จำนวน	ร้อยละ	จำนวน	ร้อยละ
<b>ยอดรวม</b>	792,983	100.0	384,765	100.0	408,218	100.0
1. ผู้ที่อยู่ในกำลังแรงงาน	543,256	68.5	295,136	76.7	248,120	60.8
1.1 กำลังแรงงานปัจจุบัน	543,256	68.5	295,136	76.7	248,120	60.8
1.1.1 ผู้มีงานทำ	525,734	66.3	282,903	73.5	242,831	59.5
1.1.2 ผู้ว่างงาน	17,522	2.2	12,233	3.2	5,289	1.3
1.2 ผู้ที่รอฤดูกาล	n.a.	n.a.	n.a.	n.a.	n.a.	n.a.
2. ผู้ไม่อยู่ในกำลังแรงงาน	249,727	31.5	89,629	23.3	160,098	39.2
2.1 ทำงานบ้าน	49,555	6.3	4,689	1.2	44,866	11.0
2.2 เรียนหนังสือ	56,181	7.1	25,220	6.6	30,962	7.6
2.3 เด็ก ขรา ป่วย พิการ	96,062	12.1	34,286	8.9	61,776	15.1
2.4 ดูแลเด็ก ผู้สูงอายุ ผู้ป่วยผู้พิการ	11,225	1.4	2,000	0.5	9,225	2.3
2.4 อื่นๆ	36,704	4.6	23,435	6.1	13,269	3.2
<b>อัตรการว่างงาน</b>		<b>3.2</b>		<b>4.1</b>		<b>2.1</b>

หมายเหตุ ในตารางสถิติ ผลรวมของแต่ละจำนวนอาจไม่เท่ากับยอดรวม เนื่องจากแต่ละจำนวนได้มีการปัดเศษเป็นจำนวนเต็ม โดยอิสระจากกัน

$$\text{อัตรการว่างงาน} = \frac{\text{ผู้ว่างงาน} \times 100}{\text{ผู้อยู่ในกำลังแรงงาน}}$$

"n.a." ไม่มีข้อมูล

## 2. ผู้มีงานทำ

### 2.1 อาชีพ

จากผลการสำรวจ พบว่า ประชากรผู้มีงานทำส่วนใหญ่ในจังหวัดพระนครศรีอยุธยาทำงานเป็นผู้ปฏิบัติการโรงงานและเครื่องจักร และผู้ปฏิบัติงานด้านการประกอบมากที่สุด คือ จำนวน 112,161 คน หรือร้อยละ 21.3 รองลงมา คือ พนักงานบริการและพนักงานในร้านค้า และตลาด จำนวน 110,941 คน หรือร้อยละ 21.1 อาชีพขั้นพื้นฐานต่างๆ ในด้านการขายและการให้บริการ จำนวน 79,488 คน หรือร้อยละ 15.1 ผู้ปฏิบัติงานด้านความสามารถทางฝีมือ และธุรกิจการค้าที่เกี่ยวข้อง จำนวน 64,210 คน หรือร้อยละ 12.2

ผู้ประกอบการวิชาชีพด้านเทคนิคสาขาต่างๆ และอาชีพที่เกี่ยวข้อง จำนวน 44,230 คน หรือร้อยละ 8.4 ผู้ประกอบวิชาชีพด้านต่างๆ จำนวน 33,331 คน หรือร้อยละ 6.4 เสมียน จำนวน 31,425 คน หรือร้อยละ 6.0 ผู้บัญญัติกฎหมาย ข้าราชการระดับอาวุโสและผู้จัดการ จำนวน 25,048 คน หรือร้อยละ 4.8 และผู้ปฏิบัติงานที่มีฝีมือในด้านการเกษตรและการประมง จำนวน 24,900 คน หรือร้อยละ 4.7 (ตาราง ข )

ตาราง ข จำนวนและร้อยละของผู้มีงานทำ จำแนกตามอาชีพและเพศ

อาชีพ	รวม		ชาย		หญิง	
	จำนวน	ร้อยละ	จำนวน	ร้อยละ	จำนวน	ร้อยละ
ยอดรวม	525,734	100.0	282,903	100.0	242,831	100.0
1. ผู้บัญญัติกฎหมาย ข้าราชการระดับอาวุโส และผู้จัดการ	25,048	4.8	12,784	4.5	12,264	5.0
2. ผู้ประกอบวิชาชีพด้านต่างๆ	33,331	6.4	15,426	5.5	17,905	7.4
3. ผู้ประกอบวิชาชีพด้านเทคนิคสาขาต่างๆ และอาชีพที่เกี่ยวข้อง	44,230	8.4	19,164	6.8	25,067	10.3
4. เสมียน	31,425	6.0	15,193	5.4	16,232	6.7
5. พนักงานบริการและพนักงานในร้านค้า และตลาด	110,941	21.1	47,147	16.7	63,793	26.3
6. ผู้ปฏิบัติงานที่มีฝีมือในด้านการเกษตร และการประมง	24,900	4.7	17,613	6.2	7,287	3.0
7. ผู้ปฏิบัติงานด้านความสามารถทางฝีมือ และธุรกิจการค้าที่เกี่ยวข้อง	64,210	12.2	44,816	15.8	19,394	8.0
8. ผู้ปฏิบัติการโรงงานและเครื่องจักร และผู้ปฏิบัติงานด้านการประกอบ	112,161	21.3	66,896	23.6	45,265	18.6
9. อาชีพขั้นพื้นฐานต่างๆ ในด้านการขาย และการให้บริการ	79,488	15.1	43,864	15.5	35,624	14.7
10. คนงานซึ่งมิได้จำแนกไว้ในหมวดอื่น	n.a.	n.a.	n.a.	n.a.	n.a.	n.a.

หมายเหตุ ในตารางสถิติ ผลรวมของแต่ละจำนวนอาจไม่เท่ากับยอดรวม เนื่องจากแต่ละจำนวนได้มีการปิดเศษเป็นจำนวนเต็ม โดยอิสระจากกัน

"n.a." ไม่มีข้อมูล

## 2.2 อุตสาหกรรม

เมื่อพิจารณาถึงประเภทอุตสาหกรรมหรือลักษณะของการประกอบกิจกรรมเชิงเศรษฐกิจของผู้มีงานทำ พบว่า ผู้มีงานทำในสาขาการผลิตมีจำนวน 194,212 คน หรือคิดเป็นร้อยละ 36.9 ของผู้มีงานทำ โดยสัดส่วนของหญิงสูงกว่าชาย คิดเป็นร้อยละ 42.0 และ 32.6 รองลงมาคือ ผู้ทำงานสาขาการขนส่งและการขายปลีก การซ่อมยานยนต์และจักรยานยนต์จำนวน 82,086 คน คิดเป็นร้อยละ 15.6 โดยสัดส่วนของหญิงสูงกว่าชาย คิดเป็นร้อยละ 17.6 และ 13.9 ผู้ทำงานสาขาที่พักแรมและบริการด้านอาหาร จำนวน 47,802 คน คิดเป็นร้อยละ 9.1 โดยสัดส่วนหญิงสูงกว่าชาย ร้อยละ 12.4 และ 6.3

ผู้ทำงานสาขาการขนส่งและสถานที่เก็บสินค้า จำนวน 41,136 คน คิดเป็นร้อยละ 7.8 โดยสัดส่วนของชายสูงกว่าหญิง คิดเป็นร้อยละ 12.1 และ 2.8 การบริหารราชการ การป้องกันประเทศ และการประกันสังคมภาคบังคับ จำนวน 26,258 คน คิดเป็นร้อยละ 5.0 โดยสัดส่วนชายสูงกว่าหญิง คิดเป็นร้อยละ 6.3 และ 3.5 ผู้ทำงานเกษตรกรรม การป่าไม้ และการประมง จำนวน 25,404 คน คิดเป็นร้อยละ 4.8 โดยสัดส่วนของชายสูงกว่าหญิง คิดเป็นร้อยละ 6.6 และ 2.8 การก่อสร้าง จำนวน 21,796 คน คิดเป็นร้อยละ 4.2 โดยสัดส่วนของชายสูงกว่าหญิง ร้อยละ 5.7 และ 2.3 ซึ่งส่วนที่เหลือกระจายอยู่ในอุตสาหกรรมประเภทอื่นๆ ซึ่งมีไม่มากนักคิดเป็นร้อยละ 16.6

ตาราง ค จำนวนและร้อยละของผู้มีงานทำ จำแนกตามอุตสาหกรรมและเพศ

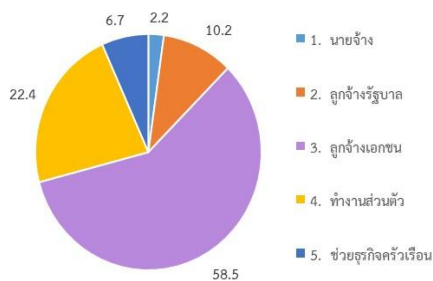
อุตสาหกรรม	รวม		ชาย		หญิง	
	จำนวน	ร้อยละ	จำนวน	ร้อยละ	จำนวน	ร้อยละ
ยอดรวม	525,734	100.0	282,903	100.0	242,831	100.0
1. เกษตรกรรม การป่าไม้ และการประมง	25,404	4.8	18,605	6.6	6,798	2.8
2. การทำเหมืองแร่และเหมืองหิน	3,083	0.6	2,199	0.8	884	0.4
3. การผลิต	194,212	36.9	92,121	32.6	102,091	42.0
4. ไฟฟ้า ก๊าซ ไอน้ำ และระบบปรับอากาศ	2,757	0.5	2,757	1.0	n.a.	n.a.
5. การจัดหน้า การจัดการ และการบำบัดน้ำเสีย ของเสีย และสิ่งปฏิกูล	2,943	0.6	1,859	0.7	1,083	0.4
6. การก่อสร้าง	21,796	4.2	16,211	5.7	5,585	2.3
7. การขนส่งและการขายปลีก การซ่อมยานยนต์และจักรยานยนต์	82,086	15.6	39,431	13.9	42,655	17.6
8. การขนส่งและสถานที่เก็บสินค้า	41,136	7.8	34,326	12.1	6,810	2.8
9. ที่พักแรมและบริการด้านอาหาร	47,802	9.1	17,795	6.3	30,006	12.4
10. ข้อมูลข่าวสารและการสื่อสาร	1,528	0.3	1,528	0.6	n.a.	n.a.
11. กิจกรรมทางการเงินและการประกันภัย	4,166	0.8	1,970	0.7	2,196	0.9
12. กิจการอสังหาริมทรัพย์	7,839	1.5	3,402	1.2	4,437	1.8
13. กิจกรรมทางวิชาชีพ วิทยาศาสตร์ และเทคนิค	2,135	0.4	932	0.3	1,203	0.5
14. กิจกรรมการบริหารและการบริการสนับสนุน	11,229	2.1	9,036	3.2	2,166	0.9
15. การบริหารราชการ การป้องกันประเทศ และการประกันสังคมภาคบังคับ	26,258	5.0	17,882	6.3	8,376	3.5
16. การศึกษา	15,276	2.9	5,012	1.8	10,264	4.2
17. กิจกรรมด้านสุขภาพและงานสังคมสงเคราะห์	14,630	2.8	4,327	1.5	10,303	4.2
18. ศิลปะ ความบันเทิง และนันทนาการ	3,804	0.7	2,767	1.0	1,036	0.4
19. กิจกรรมบริการด้านอื่นๆ	16,532	3.2	10,458	3.7	6,074	2.5
20. กิจกรรมการจ้างงานในครัวเรือนส่วนบุคคล กิจกรรมการผลิตสินค้าและบริการที่ทำขึ้นเองเพื่อใช้ในครัวเรือน	1,119	0.2	255	n.a.	864	0.4
21. กิจกรรมขององค์การระหว่างประเทศและภาคีสมาชิก	n.a.	n.a.	n.a.	n.a.	n.a.	n.a.

หมายเหตุ ในตารางสถิติ ผลรวมของแต่ละจำนวนอาจไม่เท่ากับยอดรวม เนื่องจากแต่ละจำนวนได้มีการปิดเศษเป็นจำนวนเต็ม โดยอิสระจากกัน "n.a." ไม่มีข้อมูล

## 2.3 สถานภาพการทำงาน

เมื่อพิจารณาถึงสถานภาพการทำงานในจำนวนผู้มีงานทำทั้งสิ้นประมาณ 525,734 คน พบว่า ส่วนใหญ่ทำงานเป็นลูกจ้างเอกชน ซึ่งมีจำนวน 307,895 คน หรือร้อยละ 58.5 รองลงมา คือ ผู้ที่ทำงานส่วนตัวมีจำนวน 117,592 คน หรือร้อยละ 22.4 ผู้ที่ทำงานเป็นลูกจ้างรัฐบาล มีจำนวน 53,707 คน คิดเป็นร้อยละ 10.2 ผู้ที่ทำงานช่วยธุรกิจครัวเรือน มีจำนวน 35,168 คน คิดเป็นร้อยละ 6.7 ผู้ที่มีสถานภาพเป็นนายจ้าง มีจำนวน 11,372 คน คิดเป็นร้อยละ 2.2 (ตาราง ง และแผนภูมิ 1)

แผนภูมิ 1 ร้อยละของผู้มีงานทำ จำแนกตามสถานภาพการทำงาน



ตาราง ง จำนวนผู้มีงานทำ จำแนกตามสถานภาพการทำงาน และเพศ

สถานภาพการทำงาน	รวม	ชาย	หญิง
ยอดรวม	525,734	282,903	242,831
1. นายจ้าง	11,372	6,705	4,666
2. ลูกจ้างรัฐบาล	53,707	30,694	23,013
3. ลูกจ้างเอกชน	307,895	169,046	138,849
4. ทำงานส่วนตัว	117,592	59,402	58,189
5. ช่วยธุรกิจครัวเรือน	35,168	17,056	18,113
6. การรวมกลุ่ม	n.a.	n.a.	n.a.

"n.a." ไม่มีข้อมูล

## 2.4 ชั่วโมงการทำงานต่อสัปดาห์

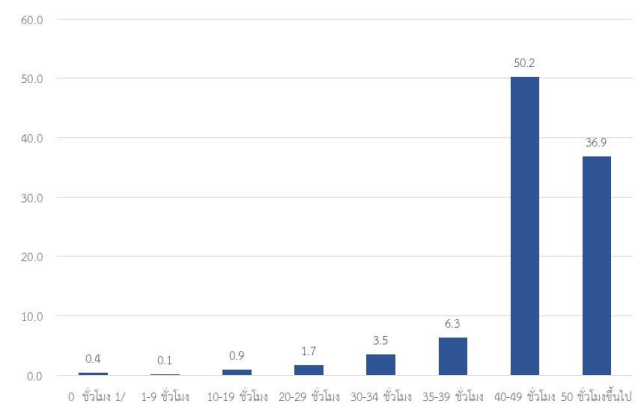
ผู้มีงานทำ (รวมทั้งผู้ที่มีงานทำแต่ไม่ได้ทำงานในสัปดาห์แห่งการสำรวจ คือ จำนวนชั่วโมงทำงานต่อสัปดาห์เป็น 0 ชั่วโมง) มีจำนวนประมาณ 525,734 คน จากแผนภูมิ 2 แสดงให้เห็นว่าผู้มีงานทำส่วนใหญ่ร้อยละ 50.2 ทำงานระหว่าง 40-49 ชั่วโมงต่อสัปดาห์ และผู้มีงานทำตั้งแต่ 50 ชั่วโมงขึ้นไปต่อสัปดาห์ มีประมาณร้อยละ 36.9 หรือกล่าวได้ว่าผู้มีงานทำประมาณร้อยละ 87.1 ทำงานตั้งแต่ 40 ชั่วโมงขึ้นไปต่อสัปดาห์ (ตาราง จ และแผนภูมิ 2)

ตาราง จ จำนวนผู้มีงานทำ จำแนกตามชั่วโมงการทำงานต่อสัปดาห์ และเพศ

ชั่วโมงการทำงาน	รวม	ชาย	หญิง
ยอดรวม	525,734	282,903	242,831
1. 0 ชั่วโมง <sup>1/</sup>	1,944	1,094	849
2. 1-9 ชั่วโมง	670	n.a.	670
3. 10-19 ชั่วโมง	4,502	337	4,165
4. 20-29 ชั่วโมง	8,956	7,189	1,767
5. 30-34 ชั่วโมง	18,637	12,489	6,149
6. 35-39 ชั่วโมง	33,037	16,693	16,344
7. 40-49 ชั่วโมง	263,738	140,175	123,563
8. 50 ชั่วโมงขึ้นไป	194,250	104,926	89,324

<sup>1/</sup> ผู้ที่มีงานประจำซึ่งไม่ได้ทำงานในสัปดาห์แห่งการสำรวจ "n.a." ไม่มีข้อมูล

แผนภูมิ 2 ร้อยละของผู้มีงานทำ จำแนกตามชั่วโมงการทำงานต่อสัปดาห์



## 2.5 การศึกษา

เมื่อพิจารณาระดับการศึกษาที่สำเร็จของผู้มีงานทำจำนวนประมาณ 525,734 คน พบว่า ผู้มีงานทำส่วนใหญ่สำเร็จการศึกษาระดับมหาวิทยาลัย ร้อยละ 30.7 ระดับมัธยมศึกษาตอนปลาย

ร้อยละ 23.2 ระดับมัธยมศึกษาตอนต้น ร้อยละ 17.3 ระดับประถมศึกษา ร้อยละ 12.9 ระดับต่ำกว่าประถมศึกษา ร้อยละ 11.1 ระดับอื่น ๆ ร้อยละ 3.8 ไม่มีการศึกษา ร้อยละ 0.9 และไม่ทราบ ร้อยละ 0.1 (ตาราง ฉ)

ตาราง ฉ จำนวนและร้อยละของผู้มีงานทำ จำแนกตามระดับการศึกษาที่สำเร็จและเพศ

ระดับการศึกษาที่สำเร็จ	รวม		ชาย		หญิง	
	จำนวน	ร้อยละ	จำนวน	ร้อยละ	จำนวน	ร้อยละ
ยอดรวม	525,734	100.0	282,903	100.0	242,831	100.0
1. ไม่มีการศึกษา	4,817	0.9	1,657	0.6	3,160	1.3
2. ต่ำกว่าประถมศึกษา	58,441	11.1	28,595	10.1	29,847	12.3
3. ประถมศึกษา	68,059	12.9	42,081	14.9	25,978	10.7
4. มัธยมศึกษาตอนต้น	90,875	17.3	49,712	17.6	41,162	16.9
5. มัธยมศึกษาตอนปลาย	121,920	23.2	66,254	23.4	55,666	22.9
5.1 สายสามัญ	84,785	16.1	42,709	15.1	42,076	17.3
5.2 สายอาชีวศึกษา	37,135	7.1	23,545	8.3	13,590	5.6
5.3 สายวิชาการศึกษา	n.a.	n.a.	n.a.	n.a.	n.a.	n.a.
6. มหาวิทยาลัย	161,266	30.7	77,576	27.4	83,690	34.5
6.1 สายวิชาการ	101,457	19.3	44,145	15.6	57,312	23.6
6.2 สายวิชาชีพ	48,835	9.3	29,460	10.4	19,375	8.0
6.3 สายวิชาการศึกษา	10,974	2.1	3,971	1.4	7,003	2.9
7. อื่นๆ	19,952	3.8	16,824	5.9	3,128	1.3
8. ไม่ทราบ	406	0.1	204	0.1	201	0.1

หมายเหตุ ในตารางสถิติ ผลรวมของแต่ละจำนวนอาจไม่เท่ากับยอดรวม เนื่องจากแต่ละจำนวนได้มีการปิดเศษเป็นจำนวนเต็ม โดยอิสระจากกัน

"n.a." ไม่มีข้อมูล

เมื่อพิจารณาร้อยละของผู้มีงานทำในแต่ละระดับการศึกษาต่อประชากรอายุ 15 ปีขึ้นไป ในแต่ละระดับการศึกษา พบว่า ผู้ที่จบการศึกษาระดับอื่นๆ และระดับไม่ทราบมีงานทำร้อยละ 100.0 รองลงมาคือ ระดับมหาวิทยาลัยมีงานทำร้อยละ 79.0 ระดับมัธยมศึกษาตอนปลายมีงานทำร้อยละ 69.2 ระดับมัธยมศึกษาตอนต้นมีงานทำร้อยละ 64.7 ระดับประถมศึกษา มีงานทำร้อยละ 43.7 ไม่มีการศึกษา มีงานทำร้อยละ 49.2 และต่ำกว่าประถมศึกษา มีงานทำร้อยละ 43.7 (แผนภูมิ 3)

แผนภูมิ 3 จำนวนประชากรอายุ 15 ปีขึ้นไป และผู้มีงานทำ จำแนกตามระดับการศึกษาที่สำเร็จ



### 3. การว่างงาน

จากการสำรวจ พบว่า ประชากรของจังหวัดพระนครศรีอยุธยา มีผู้ว่างงานประมาณ 17,522 คน เป็นชายจำนวน 12,233 คน คิดเป็นร้อยละ 69.8 และเป็นหญิงจำนวน 5,289 คน คิดเป็นร้อยละ 30.2 ของผู้ว่างงานตามลำดับ สำหรับอัตราการว่างงานของประชากร หมายถึง สัดส่วนของผู้ว่างงานต่อจำนวนประชากรที่อยู่ในกำลังแรงงานรวม พบว่า จังหวัดพระนครศรีอยุธยา มีอัตราการว่างงานประมาณร้อยละ 3.2 โดยสัดส่วนของชายมากกว่าหญิง คิดเป็นร้อยละ 4.1 และ 2.1 (ตาราง ข)

ตาราง ข จำนวนและอัตราการว่างงาน จำแนกตามเพศ

	ประชากร อายุ 15 ปี ขึ้นไป	ผู้อยู่ใน กำลัง แรงงาน	ผู้ว่างงาน	
			จำนวน	อัตรา
ยอดรวม	792,983	543,256	17,522	3.2
ชาย	384,765	295,136	12,233	4.1
หญิง	408,218	248,120	5,289	2.1

$$\text{อัตราการว่างงาน} = \frac{\text{ผู้ว่างงาน} \times 100}{\text{ผู้อยู่ในกำลังแรงงาน}}$$

### 4. ผู้เสมือนว่างงาน

ผู้เสมือนว่างงาน หมายถึงผู้ทำงานน้อยกว่า 4 ชั่วโมงต่อวัน หรือทำงานน้อยกว่า 20 ชั่วโมงต่อสัปดาห์ ในไตรมาส 2 ปี 2567 จังหวัดพระนครศรีอยุธยา มีผู้เสมือนว่างงานจำนวน 13,085 คน คิดเป็นร้อยละ 2.5 ของผู้มีงานทำ แบ่งเป็นผู้เสมือนว่างงานนอกภาคเกษตร คิดเป็นร้อยละ 76.2 และเสมือนว่างงานภาคเกษตรคิดเป็นร้อยละ 23.8 ซึ่งแรงงานกลุ่มนี้เป็นกลุ่มที่ต้องให้ความสำคัญ เนื่องจากเป็นกลุ่มที่มีงานที่อาจจะมียาได้ไม่เพียงพอต่อการยังชีพ ทั้งครัวเรือนการที่แรงงานกลุ่มนี้ยังมีชั่วโมงการทำงานอยู่ระดับต่ำสะท้อนถึงความเปราะบางของตลาดแรงงานไทยที่หลายธุรกิจพยายามปรับปรับโครงสร้างไว้ไม่เลิกจ้างแต่ใช้วิธีลดเวลาทำงานจนกระทั่งบรายได้หาธุรกิจฟื้นตัวซ้ำจะส่งผลให้ธุรกิจปิดตัวซึ่งกลุ่มที่เสมือนว่างงานอาจเปลี่ยนเป็นผู้ว่างงาน

ตาราง ข จำนวนผู้เสมือนว่างงาน จำแนกตามภาค  
อุตสาหกรรม

	อุตสาหกรรม	รวม	ชาย	หญิง
	ยอดรวม	13,085	5,634	7,451
ภาคเกษตร		3,116	426	2,691
	นอกภาคเกษตร	9,968	5,208	4,760
	ร้อยละ			
	ยอดรวม	100.0	100.0	100.0
ภาคเกษตร		23.8	7.6	36.1
	นอกภาคเกษตร	76.2	92.4	63.9

ภาคผนวก



ภาคผนวก ก  
ระเบียบวิธี

# ภาคผนวก ก

## ระเบียบวิธี

### 1. วิธีการสำรวจ

การสำรวจนี้ประชากรเป้าหมาย ได้แก่ ครั้วเรือนส่วนบุคคลและครั้วเรือนกลุ่มบุคคลประเภทครั้วเรือนคนงานที่อาศัยอยู่ในเขตเทศบาลและนอกเขตเทศบาลทุกจังหวัดทั่วประเทศ ยกเว้น ครั้วเรือนชาวต่างชาติที่ทำงานในสถานทูตหรือองค์การระหว่างประเทศที่มีเอกสิทธิ์ทางการทูต

การสำรวจแต่ละเดือน สำนักงานสถิติแห่งชาติได้ดำเนินการสำรวจในทุกจังหวัดทั่วประเทศ แผนการเลือกตัวอย่างที่ใช้เป็นแบบ Stratified Two-stage Sampling โดยหน่วยตัวอย่างขั้นที่หนึ่ง คือ เขตแจกนับ (Enumeration Area : EA) จำนวน 1,990 EA ตัวอย่าง จากทั้งสิ้นจำนวน 127,460 EA และหน่วยตัวอย่างขั้นที่สอง คือ ครั้วเรือนส่วนบุคคลและสมาชิกในครั้วเรือนกลุ่มบุคคลประเภทครั้วเรือนคนงาน จำนวน 27,960 ครั้วเรือนตัวอย่าง หรือคิดเป็นจำนวนประชาชนตัวอย่างประมาณ 95,000 คน ซึ่งขนาดตัวอย่างในแต่ละเดือนสามารถนำเสนอผลการสำรวจในระดับภาค (กรุงเทพมหานคร และ 4 ภาค) โดยจำแนกตามเขตการปกครอง คือ ในเขตเทศบาล และนอกเขตเทศบาล แต่ไม่เพียงพอสำหรับนำเสนอผลการสำรวจในระดับจังหวัดหรือพื้นที่ย่อยกว่านี้ สำหรับการนำเสนอผลการสำรวจในระดับจังหวัดได้ใช้ข้อมูลของการสำรวจ จำนวน 3 เดือน เพื่อให้ได้ขนาดตัวอย่างเพียงพอ เช่น กรณีสรุปรายงานผลการสำรวจระดับจังหวัดในไตรมาสที่ 1 ของปี พ.ศ. 2562 ก็ได้้นำข้อมูลของเดือนมกราคม กุมภาพันธ์ และมีนาคม 2562 มารวมกัน เป็นต้น

สำหรับขนาดตัวอย่างของจังหวัดพระนครศรีอยุธยา ใช้หน่วยตัวอย่างขั้นที่หนึ่ง จำนวน 66 EA ตัวอย่างหน่วยตัวอย่างขั้นที่สอง จำนวน 2,112 ครั้วเรือนตัวอย่าง

วิธีการเก็บรวบรวมข้อมูลใช้วิธีการสัมภาษณ์หัวหน้าครั้วเรือนหรือสมาชิกในครั้วเรือนตัวอย่าง โดยเจ้าหน้าที่ของสำนักงานสถิติแห่งชาติ/สำนักงานสถิติจังหวัด โดยผู้ทำการสัมภาษณ์ทุกคนจะมีคู่มือการปฏิบัติงานเก็บรวบรวมข้อมูลสำหรับใช้ในการปฏิบัติงาน ทั้งนี้เพื่อให้ทุกคนปฏิบัติงานไปในทางเดียวกัน

ส่วนการประมวลผลข้อมูลนั้นดำเนินการในส่วนกลางตามหลักวิชาการสถิติ โดยนำข้อมูลที่ได้จากตัวอย่างมาประมาณค่า โดยมีการถ่วงน้ำหนัก (Weighty) ซึ่งค่าถ่วงน้ำหนักคำนวณได้จากสูตรการประมาณค่าที่สอดคล้องกับวิธีการเลือกตัวอย่าง เพื่อให้ได้ค่าประมาณประชากรใกล้เคียงกับค่าที่แท้จริง

### 2. คาบการเก็บรวบรวมข้อมูล

การสำรวจได้ดำเนินการพร้อมกันทั่วประเทศ ในระหว่างวันที่ 1 – 12 ของเดือน เมษายน – มิถุนายน พ.ศ. 2567

### 3. การปิดตัวเลข

ข้อมูลในตารางสถิติที่นำเสนอในรายงานฉบับนี้ เป็นค่าประมาณที่ได้จากการถ่วงน้ำหนัก ซึ่งผลรวมจากยอดย่อยในแต่ละรายการอาจไม่เท่ากับยอดรวม ทั้งนี้เนื่องจากการปัดเศษทศนิยมโดยอิสระจากกัน

ภาคผนวก ข  
ตารางสถิติ

## ตารางสถิติ

หน้า

ตารางที่ 1	จำนวนและร้อยละของประชากรอายุ 15 ปีขึ้นไป จำแนกตามสถานภาพแรงงานและเพศ	18
ตารางที่ 2	จำนวนและร้อยละของประชากรอายุ 15 ปีขึ้นไป จำแนกตามระดับการศึกษาที่สำเร็จและเพศ	19
ตารางที่ 3	จำนวนและร้อยละของผู้มีงานทำ จำแนกตามอาชีพและเพศ	20
ตารางที่ 4	จำนวนและร้อยละของผู้มีงานทำ จำแนกตามอุตสาหกรรมและเพศ	21
ตารางที่ 5	จำนวนและร้อยละของผู้มีงานทำ จำแนกตามสถานภาพการทำงานและเพศ	22
ตารางที่ 6	จำนวนและร้อยละของผู้มีงานทำ จำแนกตามชั่วโมงการทำงานต่อสัปดาห์และเพศ	23
ตารางที่ 7	จำนวนและร้อยละของผู้มีงานทำ จำแนกตามระดับการศึกษาที่สำเร็จและเพศ	24
ตารางที่ 8	จำนวนผู้เสมือนว่างงาน จำแนกตามภาคอุตสาหกรรม	25

ตารางที่ 1 จำนวนและร้อยละของประชากรอายุ 15 ปีขึ้นไป จำแนกตามสถานภาพแรงงานและเพศ

สถานภาพแรงงาน	รวม	ชาย	หญิง
		จำนวน	
<b>ยอดรวม</b>	<b>792,983</b>	<b>384,765</b>	<b>408,218</b>
1. ผู้อยู่ในกำลังแรงงาน	543,256	295,136	248,120
1.1 กำลังแรงงานปัจจุบัน	543,256	295,136	248,120
1.1.1 ผู้มีงานทำ	525,734	282,903	242,831
1.1.2 ผู้ว่างงาน	17,522	12,233	5,289
1.2 ผู้ที่รอฤดูกาล	n.a.	n.a.	n.a.
2. ผู้ไม่อยู่ในกำลังแรงงาน	249,727	89,629	160,098
2.1 ทำงานบ้าน	49,555	4,689	44,866
2.2 เรียนหนังสือ	56,181	25,220	30,962
2.3 เด็ก/ชรา/ป่วย/พิการจนไม่สามารถทำงานได้	96,062	34,286	61,776
2.4 ดูแลเด็ก/ผู้สูงอายุ/ผู้ป่วย/ผู้พิการ	11,225	2,000	9,225
2.5 อื่นๆ	36,704	23,435	13,269
<b>ยอดรวม</b>	<b>100.0</b>	<b>100.0</b>	<b>100.0</b>
1. ผู้อยู่ในกำลังแรงงาน	68.5	76.7	60.8
1.1 กำลังแรงงานปัจจุบัน	68.5	76.7	60.8
1.1.1 ผู้มีงานทำ	66.3	73.5	59.5
1.1.2 ผู้ว่างงาน	2.2	3.2	1.3
1.2 ผู้ที่รอฤดูกาล	n.a.	n.a.	n.a.
2. ผู้ไม่อยู่ในกำลังแรงงาน	31.5	23.3	39.2
2.1 ทำงานบ้าน	6.3	1.2	11.0
2.2 เรียนหนังสือ	7.1	6.6	7.6
2.3 เด็ก/ชรา/ป่วย/พิการจนไม่สามารถทำงานได้	12.1	8.9	15.1
2.4 ดูแลเด็ก/ผู้สูงอายุ/ผู้ป่วย/ผู้พิการ	1.4	0.5	2.3
2.5 อื่นๆ	4.6	6.1	3.2

หมายเหตุ ในตารางสถิติ ผลรวมของแต่ละจำนวนอาจไม่เท่ากับยอดรวม เนื่องจากแต่ละจำนวนได้มีการปัดเศษเป็นจำนวนเต็ม โดยอิสระจากกัน

"n.a." ไม่มีข้อมูล

ตารางที่ 2 จำนวนและร้อยละของประชากรอายุ 15 ปีขึ้นไป จำแนกตามระดับการศึกษาที่สำเร็จและเพศ

ระดับการศึกษาที่สำเร็จ	รวม	ชาย	หญิง
		จำนวน	
<b>ยอดรวม</b>	<b>792,983</b>	<b>384,765</b>	<b>408,218</b>
1. ไม่มีการศึกษา	9,787	2,707	7,080
2. ต่ำกว่าประถมศึกษา	133,603	49,195	84,408
3. ประถมศึกษา	108,484	58,266	50,218
4. มัธยมศึกษาตอนต้น	140,363	75,512	64,852
5. มัธยมศึกษาตอนปลาย	176,232	86,297	89,935
5.1 สายสามัญ	125,055	55,035	70,020
5.2 สายอาชีวศึกษา	51,177	31,262	19,915
5.3 สายวิชาการศึกษา	n.a.	n.a.	n.a.
6. มหาวิทยาลัย	204,157	95,760	108,397
6.1 สายวิชาการ	120,556	54,035	66,521
6.2 สายวิชาชีพ	63,805	36,975	26,830
6.3 สายวิชาการศึกษา	19,796	4,751	15,046
7. อื่นๆ <sup>1/</sup>	19,952	16,824	3,128
8. ไม่ทราบ	406	204	201
		ร้อยละ	
<b>ยอดรวม</b>	<b>100.0</b>	<b>100.0</b>	<b>100.0</b>
1. ไม่มีการศึกษา	1.2	0.7	1.7
2. ต่ำกว่าประถมศึกษา	16.8	12.8	20.7
3. ประถมศึกษา	13.6	15.1	12.3
4. มัธยมศึกษาตอนต้น	17.7	19.6	15.9
5. มัธยมศึกษาตอนปลาย	22.3	22.4	22.0
5.1 สายสามัญ	15.8	14.3	17.1
5.2 สายอาชีวศึกษา	6.5	8.1	4.9
5.3 สายวิชาการศึกษา	n.a.	n.a.	n.a.
6. มหาวิทยาลัย	25.7	24.9	26.5
6.1 สายวิชาการ	15.2	14.1	16.2
6.2 สายวิชาชีพ	8.0	9.6	6.5
6.3 สายวิชาการศึกษา	2.5	1.2	3.7
7. อื่นๆ <sup>1/</sup>	2.5	4.4	0.7
8. ไม่ทราบ	0.0	0.1	0.0

หมายเหตุ ในตารางสถิติ ผลรวมของแต่ละจำนวนอาจไม่เท่ากับยอดรวม เนื่องจากแต่ละจำนวนได้มีการปิดเศษเป็นจำนวนเต็ม โดยอิสระจากกัน

"n.a." ไม่มีข้อมูล

<sup>1/</sup>หลักสูตรที่ไม่ได้วุฒิการศึกษา เช่น หลักสูตรวิชาชีพระยะสั้น การศึกษาที่เทียบระดับไม่ได้

### ตารางที่ 3 จำนวนและร้อยละของผู้มีงานทำ จำแนกตามอาชีพและเพศ

อาชีพ	รวม	ชาย	หญิง
		จำนวน	
<b>ยอดรวม</b>	<b>525,734</b>	<b>282,903</b>	<b>242,831</b>
1. ผู้บัญญัติกฎหมาย ข้าราชการระดับอาวุโส และผู้จัดการ <sup>1/</sup>	25,048	12,784	12,264
2. ผู้ประกอบวิชาชีพด้านต่างๆ	33,331	15,426	17,905
3. ผู้ประกอบวิชาชีพด้านเทคนิคสาขาต่างๆ และอาชีพที่เกี่ยวข้อง	44,230	19,164	25,067
4. เสมียน	31,425	15,193	16,232
5. พนักงานบริการและพนักงานในร้านค้า และตลาด	110,941	47,147	63,793
6. ผู้ปฏิบัติงานที่มีฝีมือในด้านการเกษตร และการประมง	24,900	17,613	7,287
7. ผู้ปฏิบัติงานด้านความสามารถทางฝีมือ และธุรกิจการค้าที่เกี่ยวข้อง	64,210	44,816	19,394
8. ผู้ปฏิบัติการโรงงานและเครื่องจักร และผู้ปฏิบัติงานด้านการประกอบ	112,161	66,896	45,265
9. อาชีพขั้นพื้นฐานต่างๆ ในด้านการขาย และการให้บริการ	79,488	43,864	35,624
10. คนงานซึ่งมิได้จำแนกไว้ในหมวดอื่น	n.a.	n.a.	n.a.
		ร้อยละ	
<b>ยอดรวม</b>	<b>100.0</b>	<b>100.0</b>	<b>100.0</b>
1. ผู้บัญญัติกฎหมาย ข้าราชการระดับอาวุโส และผู้จัดการ <sup>1/</sup>	4.8	4.5	5.0
2. ผู้ประกอบวิชาชีพด้านต่างๆ	6.4	5.5	7.4
3. ผู้ประกอบวิชาชีพด้านเทคนิคสาขาต่างๆ และอาชีพที่เกี่ยวข้อง	8.4	6.8	10.3
4. เสมียน	6.0	5.4	6.7
5. พนักงานบริการและพนักงานในร้านค้า และตลาด	21.1	16.7	26.3
6. ผู้ปฏิบัติงานที่มีฝีมือในด้านการเกษตร และการประมง	4.7	6.2	3.0
7. ผู้ปฏิบัติงานด้านความสามารถทางฝีมือ และธุรกิจการค้าที่เกี่ยวข้อง	12.2	15.8	8.0
8. ผู้ปฏิบัติการโรงงานและเครื่องจักร และผู้ปฏิบัติงานด้านการประกอบ	21.3	23.6	18.6
9. อาชีพขั้นพื้นฐานต่างๆ ในด้านการขาย และการให้บริการ	15.1	15.5	14.7
10. คนงานซึ่งมิได้จำแนกไว้ในหมวดอื่น	n.a.	n.a.	n.a.

หมายเหตุ ในตารางสถิติ ผลรวมของแต่ละจำนวนอาจไม่เท่ากับยอดรวม เนื่องจากแต่ละจำนวนได้มีการปัดเศษเป็นจำนวนเต็ม โดยอิสระจากกัน

<sup>1/</sup> รวมทหารประจำการ ที่เป็นสมาชิกในครัวเรือนส่วนบุคคล

"n.a." ไม่มีข้อมูล

**ตารางที่ 4 จำนวนและร้อยละของผู้มีงานทำ จำแนกตามอุตสาหกรรมและเพศ**

อุตสาหกรรม	รวม	ชาย	หญิง
		จำนวน	
<b>ยอดรวม</b>	<b>525,734</b>	<b>282,903</b>	<b>242,831</b>
1. เกษตรกรรม การป่าไม้ และการประมง	25,404	18,605	6,798
2. การทำเหมืองแร่และเหมืองหิน	3,083	2,199	884
3. การผลิต	194,212	92,121	102,091
4. ไฟฟ้า ก๊าซ ไอน้ำ และระบบปรับอากาศ	2,757	2,757	n.a.
5. การจัดหาหน้า การจัดการ และการบำบัดน้ำเสีย ของเสีย และสิ่งปฏิกูล	2,943	1,859	1,083
6. การก่อสร้าง	21,796	16,211	5,585
7. การขนส่งและการขายปลีก การซ่อมยานยนต์ และจักรยานยนต์	82,086	39,431	42,655
8. การขนส่งและสถานที่เก็บสินค้า	41,136	34,326	6,810
9. ที่พักแรมและบริการด้านอาหาร	47,802	17,795	30,006
10. ข้อมูลข่าวสารและการสื่อสาร	1,528	1,528	n.a.
11. กิจกรรมทางการเงินและการประกันภัย	4,166	1,970	2,196
12. กิจกรรมอสังหาริมทรัพย์	7,839	3,402	4,437
13. กิจกรรมทางวิชาชีพ วิทยาศาสตร์ และเทคนิค	2,135	932	1,203
14. กิจกรรมการบริหารและการบริการสนับสนุน	11,229	9,063	2,166
15. การบริหารราชการ การป้องกันประเทศ และการประกันสังคมภาคบังคับ	26,258	17,882	8,376
16. การศึกษา	15,276	5,012	10,264
17. กิจกรรมด้านสุขภาพและงานสังคมสงเคราะห์	14,630	4,327	10,303
18. ศิลปะ ความบันเทิง และนันทนาการ	3,804	2,767	1,036
19. กิจกรรมบริการด้านอื่นๆ	16,532	10,458	6,074
20. กิจกรรมการจ้างงานในครัวเรือนส่วนบุคคล กิจกรรมการผลิตสินค้าและบริการที่ทำขึ้นเองเพื่อใช้ในครัวเรือน	1,119	255	864
21. กิจกรรมขององค์การระหว่างประเทศและภาคีสมาชิก	n.a.	n.a.	n.a.
22. ไม่ทราบ	n.a.	n.a.	n.a.
		ร้อยละ	
<b>ยอดรวม</b>	<b>100.0</b>	<b>100.0</b>	<b>100.0</b>
1. เกษตรกรรม การป่าไม้ และการประมง	4.8	6.6	2.8
2. การทำเหมืองแร่และเหมืองหิน	0.6	0.8	0.4
3. การผลิต	36.9	32.6	42.0
4. ไฟฟ้า ก๊าซ ไอน้ำ และระบบปรับอากาศ	0.5	1.0	n.a.
5. การจัดหาหน้า การจัดการ และการบำบัดน้ำเสีย ของเสีย และสิ่งปฏิกูล	0.6	0.7	0.4
6. การก่อสร้าง	4.2	5.7	2.3
7. การขนส่งและการขายปลีก การซ่อมยานยนต์ และจักรยานยนต์	15.6	13.9	17.6
8. การขนส่งและสถานที่เก็บสินค้า	7.8	12.1	2.8
9. ที่พักแรมและบริการด้านอาหาร	9.1	6.3	12.4
10. ข้อมูลข่าวสารและการสื่อสาร	0.3	0.6	n.a.
11. กิจกรรมทางการเงินและการประกันภัย	0.8	0.7	0.9
12. กิจกรรมอสังหาริมทรัพย์	1.5	1.2	1.8
13. กิจกรรมทางวิชาชีพ วิทยาศาสตร์ และเทคนิค	0.4	0.3	0.5
14. กิจกรรมการบริหารและการบริการสนับสนุน	2.1	3.2	0.9
15. การบริหารราชการ การป้องกันประเทศ และการประกันสังคมภาคบังคับ	5.0	6.3	3.5
16. การศึกษา	2.9	1.8	4.2
17. กิจกรรมด้านสุขภาพและงานสังคมสงเคราะห์	2.8	1.5	4.2
18. ศิลปะ ความบันเทิง และนันทนาการ	0.7	1.0	0.4
19. กิจกรรมบริการด้านอื่นๆ	3.2	3.7	2.5
20. กิจกรรมการจ้างงานในครัวเรือนส่วนบุคคล กิจกรรมการผลิตสินค้าและบริการที่ทำขึ้นเองเพื่อใช้ในครัวเรือน	0.2	..	0.4
21. กิจกรรมขององค์การระหว่างประเทศและภาคีสมาชิก	n.a.	n.a.	n.a.
22. ไม่ทราบ	n.a.	n.a.	n.a.

หมายเหตุ ในตารางสถิติ ผลรวมของแต่ละจำนวนอาจไม่เท่ากับยอดรวม เนื่องจากแต่ละจำนวนได้มีการปิดเศษเป็นจำนวนเต็ม โดยอิสระจากกัน

"n.a." ไม่มีข้อมูล

".." มีข้อมูลเล็กน้อย



						100.0	100.0	#VALUE!
4.8321014	6.57645907	2.79947783	0.0	0.0	0.0	4.8	6.6	2.8
0.58641823	0.77729823	0.36403919	0.0	0.0	0.0	0.6	0.8	0.4
36.9411147	32.5627512	42.0419963	0.0	0.0	0.0	36.9	32.6	42.0
0.52440968	0.97453898	#VALUE!	0.0	0.0	#VALUE!	0.5	1.0	#VALUE!
0.55978879	0.65711569	0.44598919	0.0	0.0	0.0	0.6	0.7	0.4
4.14582279	5.73023262	2.29995347	0.1	0.0	0.0	4.2	5.7	2.3
15.6135993	13.9379929	17.5657144	0.0	0.0	0.0	15.6	13.9	17.6
7.82448919	12.1334874	2.80441953	0.0	0.0	0.0	7.8	12.1	2.8
9.09243077	6.29014185	12.3567419	0.0	0.0	0.0	9.1	6.3	12.4
0.29064127	0.54011446	#VALUE!	0.0	0.1	#VALUE!	0.3	0.6	0.0
0.79241594	0.69635175	0.90433264	0.0	0.0	-0.1	0.8	0.7	0.9
1.49105822	1.20253232	1.82719669	0.0	0.0	0.0	1.5	1.2	1.8
0.4060989	0.32944154	0.49540627	0.0	0.0	0.0	0.4	0.3	0.5
2.13587099	3.20357154	0.89197837	0.0	0.0	0.0	2.1	3.2	0.9
4.99454097	6.32089444	3.44931248	0.0	0.0	0.1	5.0	6.3	3.5
2.90565191	1.77163197	4.22680794	0.0	0.0	0.0	2.9	1.8	4.2
2.78277608	1.52949951	4.2428685	0.0	0.0	0.0	2.8	1.5	4.2
0.72355982	0.97807376	0.42663416	0.0	0.0	0.0	0.7	1.0	0.4
3.14455599	3.69667342	2.50132808	0.1	0.0	0.0	3.2	3.7	2.5
0.21284528	0.0901369	0.35580301	0.0	#VALUE!	0.0	0.2	0.0	0.4
#VALUE!	#VALUE!	#VALUE!	#VALUE!	#VALUE!	#VALUE!	0.0	0.0	0.0
#VALUE!	#VALUE!	#VALUE!	#VALUE!	#VALUE!	#VALUE!	0.0	0.0	0.0

ตารางที่ 5 จำนวนและร้อยละของผู้มีงานทำ จำแนกตามสถานภาพการทำงานและเพศ

สถานภาพการทำงาน	รวม	ชาย	หญิง
		จำนวน	
ยอดรวม	525,734	282,903	242,831
1. นายจ้าง	11,372	6,705	4,666
2. ลูกจ้างรัฐบาล	53,707	30,694	23,013
3. ลูกจ้างเอกชน	307,895	169,046	138,849
4. ทำงานส่วนตัว	117,592	59,402	58,189
5. ช่วยธุรกิจครัวเรือน	35,168	17,056	18,113
6. การรวมกลุ่ม	n.a.	n.a.	n.a.
		ร้อยละ	
ยอดรวม	100.0	100.0	100.0
1. นายจ้าง	2.2	2.4	1.9
2. ลูกจ้างรัฐบาล	10.2	10.8	9.5
3. ลูกจ้างเอกชน	58.5	59.8	57.2
4. ทำงานส่วนตัว	22.4	21.0	24.0
5. ช่วยธุรกิจครัวเรือน	6.7	6.0	7.4
6. การรวมกลุ่ม	n.a.	n.a.	n.a.

หมายเหตุ ในตารางสถิติ ผลรวมของแต่ละจำนวนอาจไม่เท่ากับยอดรวม เนื่องจากแต่ละจำนวนได้มีการปัดเศษเป็นจำนวนเต็ม โดยอิสระจากกัน

"n.a." ไม่มีข้อมูล

ตารางที่ 6 จำนวนและร้อยละของผู้มีงานทำ จำแนกตามชั่วโมงการทำงานต่อสัปดาห์และเพศ

ชั่วโมงการทำงาน	รวม	ชาย	หญิง
		จำนวน	
ยอดรวม	525,734	282,903	242,831
1. 0 ชั่วโมง <sup>1/</sup>	1,944	1,094	849
2. 1-9 ชั่วโมง	670	n.a.	670
3. 10-19 ชั่วโมง	4,502	337	4,165
4. 20-29 ชั่วโมง	8,956	7,189	1,767
5. 30-34 ชั่วโมง	18,637	12,489	6,149
6. 35-39 ชั่วโมง	33,037	16,693	16,344
7. 40-49 ชั่วโมง	263,738	140,175	123,563
8. 50 ชั่วโมงขึ้นไป	194,250	104,926	89,324
		ร้อยละ	
ยอดรวม	100.0	100.0	100.0
1. 0 ชั่วโมง <sup>1/</sup>	0.4	0.4	0.4
2. 1-9 ชั่วโมง	0.1	n.a.	0.3
3. 10-19 ชั่วโมง	0.9	0.1	1.7
4. 20-29 ชั่วโมง	1.7	2.5	0.7
5. 30-34 ชั่วโมง	3.5	4.4	2.5
6. 35-39 ชั่วโมง	6.3	5.9	6.7
7. 40-49 ชั่วโมง	50.2	49.6	50.9
8. 50 ชั่วโมงขึ้นไป	36.9	37.1	36.8

หมายเหตุ ในตารางสถิติ ผลรวมของแต่ละจำนวนอาจไม่เท่ากับยอดรวม เนื่องจากแต่ละจำนวนได้มีการปัดเศษเป็นจำนวนเต็ม โดยอิสระจากกัน

<sup>1/</sup> ผู้ที่มีงานประจำซึ่งไม่ได้ทำงานในสัปดาห์แห่งการสำรวจ

ตารางที่ 7 จำนวนและร้อยละของผู้มีงานทำ จำแนกตามระดับการศึกษาที่สำเร็จและเพศ

ระดับการศึกษาที่สำเร็จ	รวม	ชาย	หญิง
		จำนวน	
ยอดรวม	525,734	282,903	242,831
1. ไม่มีการศึกษา	4,817	1,657	3,160
2. ต่ำกว่าประถมศึกษา	58,441	28,595	29,847
3. ประถมศึกษา	68,059	42,081	25,978
4. มัธยมศึกษาตอนต้น	90,875	49,712	41,162
5. มัธยมศึกษาตอนปลาย	121,920	66,254	55,666
5.1 สายสามัญ	84,785	42,709	42,076
5.2 สายอาชีวศึกษา	37,135	23,545	13,590
5.3 สายวิชาการศึกษา	n.a.	n.a.	n.a.
6. มหาวิทยาลัย	161,266	77,576	83,690
6.1 สายวิชาการ	101,457	44,145	57,312
6.2 สายวิชาชีพ	48,835	29,460	19,375
6.3 สายวิชาการศึกษา	10,974	3,971	7,003
7. อื่นๆ	19,952	16,824	3,128
8. ไม่ทราบ	406	204	201
		ร้อยละ	
ยอดรวม	100.0	100.0	100.0
1. ไม่มีการศึกษา	0.9	0.6	1.3
2. ต่ำกว่าประถมศึกษา	11.1	10.1	12.3
3. ประถมศึกษา	12.9	14.9	10.7
4. มัธยมศึกษาตอนต้น	17.3	17.6	16.9
5. มัธยมศึกษาตอนปลาย	23.2	23.4	22.9
5.1 สายสามัญ	16.1	15.1	17.3
5.2 สายอาชีวศึกษา	7.1	8.3	5.6
5.3 สายวิชาการศึกษา	n.a.	n.a.	n.a.
6. มหาวิทยาลัย	30.7	27.4	34.5
6.1 สายวิชาการ	19.3	15.6	23.6
6.2 สายวิชาชีพ	9.3	10.4	8.0
6.3 สายวิชาการศึกษา	2.1	1.4	2.9
7. อื่นๆ	3.8	5.9	1.3
8. ไม่ทราบ	0.1	0.1	0.1

หมายเหตุ ในตารางสถิติ ผลรวมของแต่ละจำนวนอาจไม่เท่ากับยอดรวม เนื่องจากแต่ละจำนวนได้มีการปัดเศษเป็นจำนวนเต็ม โดยอิสระจากกัน

"n.a." ไม่มีข้อมูล

ตารางที่ 8 จำนวนผู้เสมือนว่างงาน จำแนกตามภาคอุตสาหกรรม

อุตสาหกรรม	รวม	ชาย	หญิง
		จำนวน	
ยอดรวม	13,085	5,634	7,451
ภาคเกษตร	3,116	426	2,691
นอกภาคเกษตร	9,968	5,208	4,760
		ร้อยละ	
ยอดรวม	100.0	100.0	100.0
ภาคเกษตร	23.8	7.6	36.1
นอกภาคเกษตร	76.2	92.4	63.9

หมายเหตุ : ผู้เสมือนว่างงาน หมายถึง ผู้ทำงานน้อยกว่า 4 ชั่วโมงต่อวัน โดยคิดจากผู้ที่อยู่ในภาคเกษตร ทำงาน 0 - 20 ชั่วโมงต่อสัปดาห์ และผู้อยู่นอกภาคเกษตร ทำงาน 0 - 24 ชั่วโมงต่อสัปดาห์



สำนักงานสถิติแห่งชาติ