

รายงานผลการสำรวจ ข้อมูลพื้นฐานของครัวเรือน พ.ศ. 2567

จังหวัดอ่างทอง



จัดทำโดย

สำนักงานสถิติจังหวัดอ่างทอง

สำนักงานสถิติแห่งชาติ

กระทรวงดิจิทัลเพื่อเศรษฐกิจและสังคม

รายงานผลการสำรวจ
ข้อมูลพื้นฐานของครัวเรือน พ.ศ. 2567
จังหวัดอ่างทอง



สำนักงานสถิติจังหวัดอ่างทอง

สำนักงานสถิติแห่งชาติ

กระทรวงดิจิทัลเพื่อเศรษฐกิจและสังคม

หน่วยงานเจ้าของเรื่อง

สำนักงานสถิติจังหวัดอ่างทอง
ศาลากลางจังหวัดอ่างทองหลังใหม่ ชั้น 3
ตำบลบางแก้ว อำเภอเมืองอ่างทอง
จังหวัดอ่างทอง 14000
โทรศัพท์ 0 3561 1254
โทรสาร 0 3561 1254
ไปรษณีย์อิเล็กทรอนิกส์ saraban_angthong@nso.mail.go.th

ปีที่พิมพ์

2567

จัดพิมพ์โดย

สำนักงานสถิติจังหวัดอ่างทอง

คำนำ

สำนักงานสถิติแห่งชาติ ได้จัดทำโครงการสำรวจข้อมูลพื้นฐานของครัวเรือนเป็นประจำทุกปี โดยมีวัตถุประสงค์เพื่อเก็บรวบรวมข้อมูลพื้นฐานที่สำคัญของครัวเรือน เพื่อนำมาใช้เป็นกรอบในการเลือกครัวเรือนตัวอย่าง (Sampling Frame) สำหรับการดำเนินการสำรวจที่สำคัญๆ ของสำนักงานสถิติแห่งชาติ เช่น โครงการสำรวจภาวะการทำงานของประชากร โครงการสำรวจภาวะเศรษฐกิจและสังคมของครัวเรือน เป็นต้น

การเก็บรวบรวมข้อมูลพื้นฐานของครัวเรือน พ.ศ.2567 สำนักงานสถิติจังหวัดอ่างทอง ได้เก็บรวบรวมข้อมูลที่สำคัญๆ ได้แก่ ข้อมูลทั่วไปของครัวเรือน ประเภทครัวเรือน จำนวนสมาชิกทั้งสิ้น จำนวนสมาชิกอายุระหว่าง 5 - 14 ปี จำนวนสมาชิกที่มีอายุ 15 ปีขึ้นไป ข้อมูลภาวะเศรษฐกิจและสังคมของครัวเรือน จำนวนครัวเรือนและประชาชนที่มี / ไม่มี สมาชิกที่มีชื่อในทะเบียนบ้าน ข้อมูลจำนวนสมาชิกที่ไม่ใช่สัญชาติไทย และสถานะทางการทำงานที่เป็นแหล่งที่มาของรายได้สูงสุดของครัวเรือนในรอบ 12 เดือนที่ผ่านมา

สำหรับผลการสำรวจข้อมูลโครงการนี้ ได้มีการเผยแพร่รายละเอียดข้อมูลพื้นฐานที่สำคัญๆ ในลักษณะตารางสถิติ โดยนำเสนอข้อมูลในระดับจังหวัด จำแนกตามเขตการปกครอง หากผู้ต้องการใช้ข้อมูลรายละเอียดในระดับภาคและประเทศ สามารถขอข้อมูลเพิ่มเติมได้ที่ สำนักงานสถิติแห่งชาติกรุงเทพมหานคร

ในการจัดทำโครงการสำรวจข้อมูลพื้นฐานของครัวเรือน พ.ศ.2567 ครั้งนี้ สำเร็จลงได้ด้วยดี เป็นผลจากการที่สำนักงานสถิติจังหวัดอ่างทอง ได้รับความร่วมมือจากผู้ให้ข้อมูลทุกฝ่าย จึงใคร่ขอขอบคุณไว้ ณ โอกาสนี้

กลุ่มวิชาการสถิติและวางแผน
สำนักงานสถิติจังหวัดอ่างทอง

บทสรุปผู้บริหาร

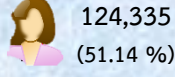
จากการสำรวจข้อมูลพื้นฐานของครัวเรือน พ.ศ. 2567 พบว่า จังหวัดอ่างทองมีจำนวนประชาชนทั้งสิ้น **243,114** คน เป็นชาย **118,779** คน และหญิง **124,335** คน ซึ่งอาศัยอยู่ในเขตเทศบาล **104,834** คน และนอกเขตเทศบาล **138,280** คน



243,114 คน



118,779 (48.86%)



124,335 (51.14%)



50,562 (48.23%)



54,272 (51.77%)



68,217 (49.33%)



70,063 (50.67%)

ในเขตเทศบาล

104,834

นอกเขตเทศบาล

138,280

อายุระหว่าง 5 - 14 ปี



ในเขตเทศบาล
10,561 (43.09%)

นอกเขตเทศบาล
13,948 (56.91%)

ชาย
100,923 (48.49%)



อายุ 15 ปีขึ้นไป

208,114

หญิง
107,191 (51.51%)

จำนวนประชาชนที่ไม่ใช่สัญชาติไทย 1,428 คน (0.61%)

ในเขตเทศบาล
1,253 คน (84.55%)



นอกเขตเทศบาล
229 คน (15.45%)

ครัวเรือนทั้งสิ้น 84,084 ครัวเรือน

ครัวเรือนส่วนบุคคล
84,072 ครัวเรือน

ในเขตเทศบาล
36,389 (43.28%)



สถานะทางการทำงานที่เป็นแหล่งที่มา

ของรายได้สูงสุดของครัวเรือน
ในรอบ 12 เดือนที่ผ่านมา

นอกเขตเทศบาล
47,683 (56.72%)



ครัวเรือนกลุ่มบุคคล
12 ครัวเรือน

ในเขตเทศบาล
12 (100.00%)



ผู้ทำงานส่วนตัว
34,329 (40.83%)



ลูกจ้างเอกชน
19,524 (23.22%)



ลูกจ้างรัฐบาล/
รัฐวิสาหกิจ
10,232 (12.17%)



นายจ้าง
1,191 (1.42%)



การรวมกลุ่ม
28 (0.03%)



ไม่ได้ทำงานหารายได้
18,769 (22.33%)

สารบัญ

	หน้า
คำนำ	ค
บทสรุปผู้บริหาร	ง
สารบัญ	จ
สารบัญตาราง	ฉ
สารบัญแผนภูมิ	ช
บทที่ 1 บทนำ	
1.1 ความเป็นมา	1
1.2 วัตถุประสงค์	1
1.3 คุ่มรวม	1
1.4 คาบการเก็บรวบรวมข้อมูล	1
1.5 คำนิยาม	1
บทที่ 2 ระเบียบวิธีสถิติ	
2.1 ประชากรเป้าหมาย	8
2.2 แผนการเลือกตัวอย่าง	8
2.3 การเก็บรวบรวมข้อมูล	8
2.4 การประมาณค่ายอดรวม	8
บทที่ 3 สรุปผลการสำรวจ	
3.1 ลักษณะทั่วไปของครัวเรือน	10
3.1.1 จำนวนครัวเรือน	10
3.1.2 จำนวนประชาชน	10
3.1.3 จำนวนประชาชนที่มีอายุระหว่าง 5 - 14 ปี	10
3.1.4 จำนวนประชาชนที่มีอายุ 15 ปีขึ้นไป	11
3.2 จำนวนครัวเรือนและประชาชนที่มี / ไม่มี สมาชิกที่มีชื่อในทะเบียนบ้าน	11
3.3 จำนวนสมาชิกที่ไม่ใช่สัญชาติไทย	11
3.4 ภาวะเศรษฐกิจและสังคมของครัวเรือน	12
ภาคผนวก	
ภาคผนวก ก ตารางสถิติ	13

สารบัญตาราง

	หน้า
ตาราง 1 จำนวนครัวเรือน จำแนกตามเขตการปกครองและประเภทครัวเรือน	10

สารบัญแผนภูมิ

	หน้า
แผนภูมิ 1 จำนวนประชาชน จำแนกตามเขตการปกครอง และเพศ	10
แผนภูมิ 2 จำนวนประชาชนที่มีอายุระหว่าง 5 - 14 ปี จำแนกตามเขตการปกครอง	11
แผนภูมิ 3 จำนวนประชาชนที่มีอายุ 15 ปีขึ้นไป จำแนกตามเขตการปกครอง	11
แผนภูมิ 4 จำนวนครัวเรือนและประชาชนที่มี / ไม่มี สมาชิกที่มีชื่อในทะเบียนบ้าน จำแนกตามประเภทครัวเรือน	11
แผนภูมิ 5 จำนวนครัวเรือนและประชาชนที่มี/ไม่มีสมาชิกที่ไม่ใช่สัญชาติไทย จำแนกตามเขตการปกครอง	11
แผนภูมิ 6 จำนวนครัวเรือนส่วนบุคคล จำแนกตามสถานะทางการทำงานที่เป็นแหล่งที่มา ของรายได้สูงสุดของครัวเรือนในรอบ 12 เดือนที่ผ่านมา	12

บทที่ 1

บทนำ

1.1 ความเป็นมา

โครงการสำรวจข้อมูลพื้นฐานของครัวเรือนเป็นโครงการที่มีการจัดทำอย่างต่อเนื่องเป็นประจำทุกปี ในการดำเนินการโครงการนี้สำนักงานสถิติจังหวัดได้เก็บรวบรวมข้อมูลพื้นฐานจากทุกครัวเรือนที่อยู่ในอาณาบริเวณของชุมชนอาคารหรือหมู่บ้านที่ถูกเลือกเป็นหน่วยตัวอย่างโดยวิธีการสัมภาษณ์

ในแต่ละปีสำนักงานสถิติแห่งชาติมีโครงการสำรวจด้วยตัวอย่างด้านครัวเรือนจำนวนหลายโครงการ ซึ่งแต่ละโครงการจำเป็นต้องมีรายชื่อครัวเรือนและข้อมูลเบื้องต้นที่สำคัญของครัวเรือนที่อยู่ภายใน EA ตัวอย่าง เพื่อนำมาใช้เป็นกรอบในการเลือกครัวเรือนตัวอย่างของโครงการนั้นๆ หากทำการจัดเตรียมกรอบตัวอย่างของแต่ละโครงการอย่างอิสระต่อกันจำเป็นต้องใช้งบประมาณและบุคลากรเป็นจำนวนมาก ดังนั้นเพื่อลดภาระดังกล่าว จึงกำหนดให้มีโครงการสำรวจข้อมูลพื้นฐานของครัวเรือน เพื่อเก็บรวบรวมรายชื่อครัวเรือนและข้อมูลพื้นฐานที่สำคัญของครัวเรือนที่จะนำมาใช้เป็นกรอบในการเลือกครัวเรือนตัวอย่างของโครงการสำรวจด้วยตัวอย่างในปีนั้นๆ

1.2 วัตถุประสงค์

1. เพื่อเก็บรวบรวมข้อมูลพื้นฐานของครัวเรือน โดยการนับจดข้อมูลทั่วไปของครัวเรือนรวมทั้งข้อมูลพื้นฐานอื่น ๆ สำหรับใช้เป็นกรอบสำหรับการเลือกครัวเรือนตัวอย่างโครงการ สรจ. สศส. และ โครงการสำรวจตัวอย่างอื่น ๆ

2. เพื่อนำข้อมูลที่นับจดได้มาสรุปผลและจัดทำรายงานผลการสำรวจข้อมูลพื้นฐานของครัวเรือนในระดับจังหวัด ภาค และทั่วประเทศ

1.3 คຸ້มรวม

ครัวเรือนทุกประเภท ได้แก่ ครัวเรือนส่วนบุคคล ครัวเรือนกลุ่มบุคคลประเภทครัวเรือนคนงาน และครัวเรือนกลุ่มบุคคลประเภทครัวเรือนสถาบัน รวมทั้งอาคารและสิ่งปลูกสร้างทุกแห่งที่อยู่ในภายในอาณาบริเวณของ EA ตัวอย่าง

1.4 คาบการเก็บรวบรวมข้อมูล

ปฏิบัติงานเก็บรวบรวมข้อมูลระหว่างเดือนตุลาคม – ธันวาคม 2566

1.5 คำนิยาม

1. การนับจด (listing) หมายถึง การนับและจดบันทึกครัวเรือนทุกประเภทรวมทั้งอาคารและสิ่งปลูกสร้าง ทุกแห่งที่อยู่ภายในอาณาบริเวณของเขตแฉงนับ (EA) ตัวอย่าง

2. เขตแฉงนับ(Enumerating Area : EA) หมายถึง เขตพื้นที่หรืออาณาบริเวณที่กำหนดขึ้นโดยแบ่งเป็นส่วน สำหรับใช้ในการปฏิบัติงานโครงการสำมะโน/สำรวจด้วยตัวอย่างเพื่อแสดงให้พนักงานเก็บรวบรวมข้อมูลได้ทราบถึงอาณาเขตหรือบริเวณที่รับผิดชอบในการเก็บรวบรวมข้อมูล โดยในเขตเทศบาล 1 EA จะประกอบด้วยบ้านประมาณ 100 - 200 บ้านพร้อมแผนที่เทศบาลแสดงขอบเขต EA นั้น สำหรับพื้นที่นอกเขตเทศบาล

จะแบ่ง EA ตามขอบเขตหมู่บ้านของกรมการปกครอง กระทรวงมหาดไทย โดยกำหนดให้ 1 หมู่บ้าน คือ 1 EA ยกเว้นหมู่บ้านขนาดใหญ่ (มีบ้านมากกว่า 450 บ้าน) จะแบ่งหมู่บ้านออกเป็นหลาย EA โดยแต่ละ EA ต้องมีบ้านไม่เกิน 450 บ้าน และมีแผนที่แสดงขอบเขต EA ภายในหมู่บ้านนั้น

3. หมู่บ้าน หมายถึง หน่วยงานปกครอง ซึ่งเป็นชุมชนของนอกเขตเทศบาล มีผู้ใหญ่บ้านหรือกำนัน 1 คน เป็นหัวหน้าปกครองดูแลหมู่บ้าน

4. บ้าน หมายถึง อาคาร หรือสิ่งปลูกสร้าง รวมถึง เรือ แพ รถ เป็นต้น ที่ใช้สำหรับอยู่อาศัย

5. บ้านว่าง หมายถึง บ้านที่ใช้เป็นที่อยู่อาศัย หรือพร้อมที่จะใช้เป็นที่อยู่อาศัย แต่ขณะนี้ไม่มีผู้อยู่อาศัยโดยไม่รวม "บ้านเช่าพักตากอากาศชั่วคราว" (บ้านเช่าพักตากอากาศชั่วคราว หมายถึง อาคาร หรือสิ่งปลูกสร้างที่มีวัตถุประสงค์เพื่อการพักผ่อน หรือตากอากาศ)

6. บ้านเดี่ยว หมายถึง บ้านที่ปลูกอยู่หลังเดียวโดดๆ ไม่มีส่วนใดติดกับบ้านหลังอื่น หรืออาจเป็นบ้านที่ปลูกอยู่หลายหลังภายในบริเวณรั้วเดียวกัน และเป็นที่อยู่อาศัยของบุคคล ภายในครัวเรือน รวมเรือนทรงไทยที่ประกอบด้วย เรือนหลายหลังเชื่อมต่อกันด้วยชานและเป็นที่อยู่อาศัยของครัวเรือนเดียวกัน หรือหากเรือนแต่ละหลังนั้นเป็นที่อยู่อาศัยของแต่ละครัวเรือน ก็ถือเป็นบ้านเดี่ยวเช่นเดียวกัน

7. บ้านแฝด หมายถึง ตึก ที่ปลูกติดต่อกัน 2 หน่วย โดยมีฝาร่วมกันด้านหนึ่ง อาจเป็นบ้านชั้นเดียวหรือหลายชั้นก็ได้ ตัวตึกอยู่ลึกเข้ามาจากริมถนน บริเวณที่ว่างด้านหน้าอาจเป็นที่จอดรถหรือทำประโยชน์อย่างอื่น

8. ทาวน์เฮ้าส์ หมายถึง ตึก ที่ปลูกติดต่อกัน ตั้งแต่ 2 หน่วยขึ้นไป โดยมีฝาร่วมกัน ด้านหนึ่งหรือสองด้าน อาจเป็นบ้านชั้นเดียว หรือหลายชั้นก็ได้

ตัวตึกอยู่ลึกเข้ามาจากริมถนน บริเวณที่ว่างด้านหน้า อาจเป็นที่จอดรถ หรือ ทำประโยชน์อย่างอื่น

9. ห้องแถว/เรือนแถว หมายถึง ห้องที่ใช้เป็นที่อยู่อาศัยของครัวเรือน ที่ปลูกติดต่อกัน 2 หน่วยขึ้นไป เรียงติดกันเป็นแถว โดยมีฝาร่วมกันด้านหนึ่งหรือสองด้านขึ้นไป อาจจะเป็นชั้นเดียวหรือหลายชั้นก็ได้ วัสดุที่ใช้เป็นวัสดุไม่ทนไฟเป็นส่วนใหญ่

10. ตึกแถว หมายถึง ตึก ที่ใช้เป็นที่อยู่อาศัยของครัวเรือน ที่ปลูกติดต่อกัน ตั้งแต่ 2 หน่วยขึ้นไป เรียงติดกันเป็นแถว โดยมีฝาร่วมกันด้านหนึ่ง หรือสองด้านขึ้นไปอาจจะเป็นชั้นเดียวหรือหลายชั้นก็ได้ วัสดุที่ใช้เป็นวัสดุทนไฟเป็นส่วนใหญ่

11. แพลต/อาคารชุด/แมนชั่น/คอนโด หมายถึง ห้องอันเป็นส่วนหนึ่งของอาคาร ใช้เป็นที่อยู่อาศัยของครัวเรือนโดยมีห้องนอน ห้องครัว ห้องน้ำ เป็นของตนเอง

12. เรือ แพ รถ หมายถึง ที่ใช้เป็นที่อยู่อาศัยของครัวเรือน

13. ครัวเรือน หมายถึง บุคคลคนเดียว หรือหลายคนซึ่งอาศัยเป็นประจำในบ้าน หรือสถานที่อยู่เดียวกัน ทั้งนี้ ไม่คำนึงถึงว่าบุคคลเหล่านั้น จะมีความสัมพันธ์ฉันญาติหรือไม่ก็ตาม โดยบุคคลเหล่านั้น จัดหาหรือใช้สิ่งอุปโภค บริโภค อันจำเป็นแก่การครองชีพร่วมกัน

สถานที่อยู่แห่งหนึ่งหรือในบ้านเลขที่หนึ่ง อาจประกอบด้วย ครัวเรือนเดียว หรือหลายครัวเรือนก็ได้

ครัวเรือนหนึ่งอาจมีสมาชิกอาศัยอยู่ในบ้านหลายหลัง หรือหลายห้องก็ได้ แต่จะต้องอยู่ในบริเวณหรือรั้วเดียวกัน หรือห้องติดกัน

14. ประเภทครัวเรือน ครัวเรือนแบ่งได้เป็น 2 ประเภท คือ ครัวเรือนส่วนบุคคล และครัวเรือนกลุ่มบุคคล

14.1 ครัวเรือนส่วนบุคคล หมายถึง ครัวเรือนของบุคคลทั่วไป ซึ่งอาจประกอบด้วย บุคคลคนเดียวหรือหลายคนอาศัยอยู่ในบ้านหรือที่อยู่อาศัยเดียวกัน จัดหาหรือใช้สิ่งอุปโภคบริโภค อันจำเป็นแก่การครองชีพร่วมกัน โดยบุคคลเหล่านี้ อาจเป็นญาติกัน หรือไม่เป็นญาติกันก็ได้ เช่น ครัวเรือน ที่อาศัยอยู่คนเดียว หรือครัวเรือนที่มีพ่อแม่ ลูก อาศัยอยู่ร่วมกันหรืออาจมีญาติ คนรับใช้ คนงาน เพื่อนๆ มาอยู่ด้วย เป็นต้น

14.2 ครัวเรือนกลุ่มบุคคล หมายถึง ครัวเรือนซึ่งประกอบด้วยบุคคลประเภทเดียวกันมาอยู่ร่วมกัน โดยมีกฎหมายหรือระเบียบข้อบังคับระบุไว้ให้มาอยู่ร่วมกัน แบ่งเป็น 2 ประเภท คือ

1) ครัวเรือนประเภทคนงาน คือ คนงานที่อาศัยอยู่ร่วมกันในบริเวณโรงงาน หรือในสถานที่ที่นายจ้างเป็นผู้จัดหาที่พักให้โดยไม่เสียค่าที่พักให้คนงานรวมกันเป็น 1 ครัวเรือนสำหรับคนงานที่อาศัยอยู่ในสถานที่ที่โรงงาน หรือสถานประกอบการ จัดให้อยู่และได้แยกอยู่เฉพาะครัวเรือน (อาจเป็นห้องหรือบ้านเป็นหลัก) ต่างหากจากคนงานอื่น โดยมีญาติหรือบุคคลอื่นที่ไม่ได้เป็นคนงานอาศัยรวมอยู่ด้วยให้ถือเป็น ครัวเรือนส่วนบุคคล ซึ่งนิยามดังกล่าวแตกต่างจากนิยามใน สพค.55

2) ครัวเรือนสถาบัน คือ

(1) พระสงฆ์ สามเณร ชี และลูกศิษย์ ที่อาศัยอยู่ในวัด สำนักสงฆ์

(2) นักโทษภายในเรือนจำ หรือทัณฑสถาน

(3) นักเรียนประจำในโรงเรียนกึ่งนอนรวมครูอาจารย์และเจ้าหน้าที่ซึ่งไม่ได้แยกอยู่เป็นสัดส่วนต่างหาก

(4) นักศึกษาที่อยู่ในหอพักของมหาวิทยาลัย เช่น หอพักนักศึกษาแพทย์ หอพักนักเรียนนายร้อย เป็นต้น

(5) คนที่อยู่ในสถานสงเคราะห์รวมทั้งผู้ดูแลที่ไม่ได้แยกอยู่เป็นสัดส่วนต่างหาก

(6) ทหารหรือตำรวจประจำการที่อยู่ในค่ายกรมกอง รวมทั้งนักเรียนทหารหรือ ตำรวจด้วย

(7) คนไข้ที่พักรักษาตัวอยู่ในโรงพยาบาล ตั้งแต่ 3 เดือนขึ้นไป

(8) คนที่อยู่ในโรงแรม หรือในเกสต์เฮาส์ ตั้งแต่ 3 เดือนขึ้นไป

(9) คนที่อยู่ประจำในโรงเจหรือมาถือนิสิต ตั้งแต่ 3 เดือนขึ้นไป

ให้นับสมาชิกประเภทเดียวกันรวมกันเป็น 1 ครัวเรือน

15. หัวหน้าครัวเรือนส่วนบุคคล หมายถึง บุคคลซึ่งสมาชิกในครัวเรือนให้การยอมรับนับถือ หัวหน้าครัวเรือนไม่จำเป็นต้องเป็นเจ้าของบ้านหรือบิดามารดาของคนในครัวเรือน เช่น

- สามีหรือภรรยา สำหรับครัวเรือนที่มีสามีกับภรรยา

- บุตรหรือคู่สมรสของบุตร สำหรับครัวเรือนที่บิดามารดาอยู่ในวัยชราหรือทุพพลภาพ

- พี่ สำหรับครัวเรือนที่อยู่กันระหว่างพี่ๆ น้องๆ

- ผู้มีอาวุโส สำหรับครัวเรือนที่อยู่กันระหว่างมิตรสหาย

หมายเหตุ : สำหรับครัวเรือนกลุ่มบุคคล ไม่ต้องกำหนดให้ผู้ใดเป็นหัวหน้าครัวเรือน แต่ให้ระบุชื่อสถานที่/โรงงานหรือชื่อสถาบันนั้นๆ แทน

16. สมาชิกในครัวเรือนส่วนบุคคล (มีชื่ออยู่ในทะเบียนบ้านหรือไม่ก็ได้) หมายถึง

16.1 บุคคลซึ่งอาศัยอยู่เป็นประจำในครัวเรือน และอยู่ในวันสำรวจ

16.2 บุคคลที่เคยอยู่ประจำในครัวเรือน แต่ได้จากไปที่อื่นชั่วคราว โดยไม่มีวัตถุประสงค์จะไปอยู่ประจำที่อื่น และมีลักษณะอย่างใดอย่างหนึ่ง ดังนี้

(1) จากไปทีอื่นชั่วคราวไม่เกิน 3 เดือน เช่น ไปเยี่ยมญาติ ผู้ป่วยที่เข้ารับการรักษาที่โรงพยาบาล หรือผู้ที่ไปบวช หรือผู้ไปทำงานชั่วคราว และมีกำหนดกลับ เช่น คนไปตัดอ้อย เป็นต้น

(2) จากไปเกินกว่า 3 เดือนขึ้นไป แต่ไม่มีที่อยู่อาศัยประจำที่อื่น เช่น ไปทำงานในเรือ เซลส์แมน นักแสดง เร่หาของป่า ไปฝึกภาคซ้อมรบ เป็นต้น

(3) จากไปเพื่อศึกษา อบรม ดูงาน ต่างประเทศ

รวมผู้ที่มาพักอาศัยอยู่ชั่วคราวเกินกว่า 3 เดือน

17. ผู้มีรายได้สูงสุดของครัวเรือน ในรอบ 12 เดือน (ที่ผ่านมา) หมายถึง สมาชิกคนใดคนหนึ่ง ในครัวเรือน ซึ่งมีรายได้ประจำตามปกติสูงสุดในรอบระยะเวลา 12 เดือน ที่ผ่านมา

18. รายได้ของครัวเรือน หมายถึง “เงินหรือสิ่งของ” ที่ครัวเรือนได้รับมาจากการทำงานหรือผลิตเอง หรือจากทรัพย์สิน หรือได้รับความช่วยเหลือจากผู้อื่น

18.1 รายได้ประจำ ได้แก่

(1) รายได้ที่เกิดจากการทำงานหรือผลิตเอง

- ค่าจ้างและเงินเดือน (รวมค่าตอบแทนอื่น ๆ ที่ได้จากการทำงาน) (ก่อนหักภาษี เงินสมทบกองทุนสำรองเลี้ยงชีพ เงินประกันสังคม ฯลฯ)

- รายได้จากการประกอบธุรกิจ อุตสาหกรรม วิชาชีพ (ที่ไม่ใช่การเกษตร) (รายรับเบื้องต้น บวก มูลค่าสินค้า/บริการของธุรกิจที่นำมาอุปโภคบริโภคในครัวเรือน ลบ ค่าใช้จ่ายในการดำเนินการ)

- รายได้จากการประกอบการเกษตร (มูลค่าผลผลิตการเกษตรทั้งหมดลบ ค่าใช้จ่ายในการดำเนินการ)

(2) รายได้จากแหล่งอื่น ๆ ที่ไม่ใช่จากการทำงาน

- เงินบำนาญ/บำนาญ เงินประโยชน์ทดแทนต่าง ๆ (เกิดอุบัติเหตุ/การเจ็บป่วยจากการทำงาน) เงินชดเชยการออกจากงาน

- เงินและสิ่งของที่ได้รับความช่วยเหลือจากบุคคลนอกครัวเรือน/รัฐ/องค์กรต่าง ๆ

- รายได้จากทรัพย์สิน เช่น ค่าเช่าที่ดิน บ้าน ค่าลิขสิทธิ์และสิทธิบัตร ดอกเบี้ย

- การลงทุน (ที่ไม่ได้มีส่วนร่วมในการดำเนินงาน) เช่น การซื้อ/ขายหุ้น การลงทุนแล้วได้รับเงินปันผล ฯลฯ รวม (ประเมิน) ค่าเช่าบ้านที่ครัวเรือนเป็นเจ้าของและอยู่เอง หรือที่อยู่อาศัยที่บุคคลอื่นให้อยู่ฟรี

18.2 รายได้ไม่ประจำ ได้แก่ เงินที่ได้รับ

เป็นเงินรางวัล เงินถูกสลากกินแบ่ง เงินมรดกของขวัญ เงินได้รับจากการประกันสุขภาพ อุบัติเหตุไฟไหม้ หรือค่านายหน้า (ในกรณีที่ไม่ได้ประกอบเป็นธุรกิจ)

19. ค่าจ้างและเงินเดือน (รวมค่าตอบแทนอื่น ๆ ที่ได้จากการทำงาน) หมายถึง “เงินหรือสิ่งของ” ที่ลูกจ้างได้รับเป็นค่าตอบแทนการปฏิบัติงาน (ก่อนหักภาษี เงินสมทบเข้ากองทุนสำรองเลี้ยงชีพ กองทุนประกันสังคม และกองทุนเงินทดแทน) ค่าจ้างอาจเป็นรายเดือน รายขึ้น เหม่าจ่าย เพอร์เซ็นต์ การขายสินค้า/บริการ ค่าตอบแทนอื่น ๆ ที่ได้จากการทำงาน ได้แก่

- ค่าล่วงเวลา โบนัส ค่าทิป ค่าครองชีพ ค่าช่วยเหลือบุตร

- สวัสดิการต่าง ๆ เช่น ค่าอาหาร ค่าเช่าบ้าน ค่าพาหนะรับส่ง ค่ารักษาพยาบาล ฯลฯ

20. การประกอบธุรกิจ อุตสาหกรรม หรือ วิชาชีพ (ที่ไม่ใช่การเกษตร) (คุ่มรวม) เฉพาะการ ดำเนินกิจการของครัวเรือนที่เป็นส่วนบุคคลหรือ ห้างหุ้นส่วนสามัญที่ไม่จดทะเบียนเป็นนิติบุคคล

ไม่รวม การประกอบธุรกิจในรูปบริษัทจำกัด ห้างหุ้นส่วนจำกัด องค์กร หรือสถาบันที่มีการจดทะเบียนในรูปนิติบุคคล

ในกรณีที่สมาชิกของครัวเรือนมี “หุ้นส่วน” ในสถานประกอบการนิติบุคคลนั้น

1) ร่วมดำเนินงานในกิจการนั้น เช่น “เป็นผู้บริหารเป็นพนักงาน”ให้ถือว่า “บุคคลนั้น” เป็น “ลูกจ้าง” ของสถานประกอบการนั้น

2) ไม่ได้ร่วมดำเนินงานในกิจการนั้น รับเฉพาะส่วนแบ่ง/เงินปันผล ให้ถือว่า “ส่วนแบ่ง/เงินปันผลนั้น” เป็น “รายได้ที่ไม่ใช่จากการทำงาน”

21. รายรับเบื้องต้น หมายถึง จำนวนเงินทั้งสิ้นที่ได้รับจากการจัดจำหน่ายสินค้าหรือ ผลิตภัณฑ์ หรือการให้บริการ ก่อนหักค่าใช้จ่ายใด ๆ

22. ค่าใช้จ่ายในการดำเนินการ หมายถึง ค่าใช้จ่ายต่าง ๆ ที่เกิดขึ้นในกระบวนการผลิตสินค้า และการประกอบกิจการ ได้แก่ ค่าใช้จ่ายในการซื้อ วัตถุดิบ และสินค้าที่ซื้อมาเพื่อขายต่อ (เฉพาะส่วนที่ได้ขายไปแล้ว) ค่าใช้จ่ายที่เป็นค่าเช่าสำนักงาน ค่าเชื้อเพลิง ค่าไฟฟ้า ค่าน้ำ ค่าจ้าง/เงินเดือน พนักงาน/ลูกจ้าง ค่าของใช้ในสำนักงาน (ของใช้สิ้นเปลือง)

รวม ค่าภาษีของกิจการ ดอกเบี้ยเงินกู้ และ ค่าใช้จ่ายอื่น ๆ ของกิจการ (ค่าบำรุงรักษา ฯลฯ)

ไม่รวม ค่าใช้จ่ายในการซื้อสินทรัพย์ถาวร (สินทรัพย์ที่มีอายุการใช้งานมากกว่า 1 ปี เช่น ที่ดิน อาคาร ยานพาหนะ เครื่องจักร/เครื่องมือ และ อุปกรณ์ที่ใช้ในสำนักงาน)

23. การประกอบการเกษตร (คุ่มรวม) เฉพาะ การดำเนินการของครัวเรือนที่เป็นส่วนบุคคลหรือ ห้างหุ้นส่วนสามัญที่ไม่จดทะเบียนเป็นนิติบุคคล (พิจารณาเช่นเดียวกับการประกอบธุรกิจฯ ข้อ 13) หมายถึง การปลูกพืช ทำป่าไม้ การเลี้ยงสัตว์ การเพาะเลี้ยงสัตว์น้ำ การประมง ล่าสัตว์ หาของป่า (เพื่อใช้บริโภค ขาย หรือแปรรูป) และการบริการทางการเกษตร

1) การปลูกพืช/ทำป่าไม้ ได้แก่ ข้าว พืชไร่ พืชผัก ไม้ดอกไม้ประดับ พืชยืนต้น/ไม้ผล ยางพารา การเพาะเห็ด การเพาะชำพันธุ์ไม้และการปลูกป่า/ตัดไม้ที่ได้รับสัมปทาน เป็นต้น

2) การเลี้ยงสัตว์ ได้แก่ วัว ควาย แพะ แกะ ม้า ลา ล่อ หมู เป็ด ไก่ ห่าน นก ไก่ ไก่ ครึ่ง การทำฟาร์มเลี้ยงสุนัข ฯลฯ

3) การเพาะเลี้ยงสัตว์น้ำ ได้แก่ ปลา กุ้ง หอย ปู กบ จระเข้ ตะพาบน้ำ เต่า ฯลฯ และการเพาะพันธุ์สัตว์น้ำ รวม การเลี้ยงปลาตู้หรือปลาสวยงาม

4) การประมง การล่าสัตว์ และการหาของป่า เช่น การจับปลา หาพิน หวาย หน่อไม้ น้ำผึ้ง ฯลฯ ซึ่งอาจมีการนำมาแปรรูปด้วยก็ได้ เช่น การเผาถ่าน (จากพินที่หามาได้) ฯลฯ

5) การบริการทางการเกษตร เช่น การให้เช่า สัตว์ใช้งาน/เครื่องมือเพื่อการเกษตร การรับจ้างไถ คราดด้วยรถแทรกเตอร์ การรับจ้างนวดข้าว การรับจ้างฟักไข่ การบริการทำหมัน/ผสมพันธุ์สัตว์ ฯลฯ

24. มูลค่าผลผลิตทางการเกษตร หมายถึง มูลค่าทั้งสิ้นของผลผลิตทางการเกษตร (จากการผลิตของ ครัวเรือนเอง หรือเก็บ/หาจากแหล่งธรรมชาติทั่วไป) ถ้าไม่ได้ขายให้ประเมินมูลค่าโดยคิดราคาตามท้องตลาดในขณะนั้น

25. สถานะทางการทำงาน หมายถึง สถานะของบุคคลที่ทำงานในสถานที่ที่ทำงานหรือในธุรกิจในการสำรวจข้อมูลพื้นฐานของครัวเรือน แบ่งออกเป็น

1) ประกอบธุรกิจของตนเอง หมายถึง ผู้ประกอบธุรกิจของตนเอง (อาจมีหุ้นส่วนหรือไม่ก็ได้) เพื่อหวังผลกำไรหรือส่วนแบ่งอาจจ้างบุคคลอื่นมาทำงานในธุรกิจในฐานะลูกจ้าง หรือไม่ก็ได้ หมายเหตุ ผู้ประกอบธุรกิจของตนเอง คือ ผู้ที่มีอำนาจในการตัดสินใจในการดำเนินงาน และมีความเสี่ยงทางเศรษฐกิจ (ค่าตอบแทนขึ้นอยู่กับผลกำไรของงานที่ทำ)

2) ลูกจ้าง หมายถึง ผู้ที่ทำงานโดยได้รับค่าจ้างที่เป็นการทำงานบนพื้นฐานของความต่อเนื่อง ไม่มีอำนาจในการตัดสินใจในการดำเนินงาน ค่าจ้างที่ได้รับเป็นรายเดือน รายวัน รายชั่วโมง รายชิ้น หรือเหมาจ่าย ซึ่งอาจเป็นตัวเงินหรือสิ่งของก็ได้ ลูกจ้าง แบ่งได้เป็น

2.1) ลูกจ้างรัฐบาล/รัฐวิสาหกิจ

● ลูกจ้างรัฐบาล

หมายถึง ข้าราชการ พนักงานเทศบาล พนักงานองค์การบริหารส่วนจังหวัด เจ้าหน้าที่องค์การระหว่างประเทศ ตลอดจนลูกจ้างประจำและลูกจ้างชั่วคราวของรัฐบาล เป็นต้น

● ลูกจ้างรัฐวิสาหกิจ

หมายถึง พนักงานและลูกจ้างขององค์การรัฐบาลหรือหน่วยงานธุรกิจที่รัฐบาลเป็นเจ้าของบริษัทหรือห้างหุ้นส่วนสามัญนิติบุคคลที่ส่วนราชการมีทุนรวมอยู่ด้วยเกินกว่าร้อยละ 50 ในการสำรวจนี้ให้รวมลูกจ้างรัฐวิสาหกิจไว้กับลูกจ้างรัฐบาล

2.2) ลูกจ้างเอกชน หมายถึง ผู้ที่ทำงานกับเอกชน หรือธุรกิจของเอกชน รวมทั้ง ผู้ที่รับจ้าง

ทำงานบ้าน เช่น ซักรีดเสื้อผ้า เลี้ยงเด็ก ทำกับข้าว ทำความสะอาดบ้าน เป็นต้น

3) การรวมกลุ่ม หมายถึง กลุ่มคนที่รวมกันทำงานในเชิงเศรษฐกิจ (ผลิตสินค้าและบริการ) โดยสมาชิกแต่ละคนมีส่วนร่วมเท่าเทียมกันในการตัดสินใจดำเนินการทุกขั้นตอน ตลอดจนการแบ่งรายได้ให้แก่สมาชิกตามที่ตกลงกัน การรวมกลุ่มดังกล่าวอาจจะมีการ “จดทะเบียนจัดตั้งในรูปแบบนิติบุคคล” หรือไม่ก็ได้ การรวมกลุ่มอาจดำเนินการโดยใช้แรงงานของสมาชิกทุกคน หรือจ้างสมาชิกบางคนหรือผู้อื่นก็ได้ (ผู้ที่รับจ้างดังกล่าวไม่ว่าจะเป็นสมาชิกหรือผู้อื่นถือว่าเป็น “ลูกจ้าง” ของกิจการ) เช่น การรวมกลุ่มเพื่อทำการเกษตร (การปลูกไม้ดอกไม้ประดับ การเพาะเลี้ยงกบ) การแปรรูปผลผลิตทางการเกษตร (การทำกะปิ น้ำปลา ข้าวเกรียบ ฯลฯ) และการทำผลิตภัณฑ์หัตถกรรมพื้นบ้าน (การทอผ้า เครื่องจักสานต่าง ๆ ฯลฯ) เป็นต้น

4) ไม่ได้ทำงานหารายได้ หมายถึง บุคคลที่มีรายได้ส่วนใหญ่มาจากบำนาญบำนาญเงินช่วยเหลือ เงินรายได้จากทรัพย์สิน เช่นค่าเช่าบ้าน ดอกเบี้ย เงินปันผลจากการลงทุน เป็นต้น ซึ่งได้แก่บุคคลดังต่อไปนี้

1. แม่บ้าน หรือผู้ทำงานบ้าน
2. เรียนหนังสือ
3. เด็ก คนชรา
4. ป่วยพิการ ไม่สามารถทำงานได้
5. กำลังหางานทำ
6. ไม่สมัครใจทำงาน
7. อื่น ๆ เช่น เกษียณอายุ

26. สมาชิกในครัวเรือนที่ไม่ใช่สัญชาติไทย
หมายถึง บุคคลที่ไม่ใช่สัญชาติไทย ซึ่งมีลักษณะการอยู่อาศัยเป็น อยู่ประจำ หรือจากไปชั่วคราว สำหรับผู้ที่ปกติอยู่ในครัวเรือนนี้ แต่จากไปที่อื่นชั่วคราวถึงไม่น้อยกว่า 3 เดือน ที่มีลักษณะดังต่อไปนี้ ผู้ที่จากไป เพื่อทำงาน เรียนหนังสือ ไปอยู่ครัวเรือนสถาบัน และกินอยู่ประจำ ณ ที่แห่งหนึ่ง โดยไม่ทราบกำหนดเวลากลับแน่นอน ไม่นับเป็นสมาชิกในครัวเรือน

27. หลักเกณฑ์ในการกำหนดขอบเขต EA

- ในเขตเทศบาล ให้พิจารณาจำนวนบ้าน/ครัวเรือน ซึ่งมีขนาดประมาณ 200-350 บ้าน/ครัวเรือน และลักษณะทางภูมิศาสตร์เป็นตัวกำหนดขอบเขต EA ซึ่งขอบเขตทางภูมิศาสตร์ดังกล่าว ควรเป็นแนวเขตที่ชัดเจน ง่ายและเข้าใจง่าย

เช่น แนวถนน ตรอก ซอย ลำน้ำ ในบางพื้นที่ไม่สามารถหาแนวเขตที่ชัดเจนได้ อาจใช้ทางเดินริ้วบ้าน แนวกำแพงเป็นแนวเขตได้ ในกรณีที่เป็นที่ว่างไม่สามารถหาแนวเขตได้ก็อาจใช้เส้นประแสดงเป็นสัญลักษณ์แสดงแนวเขตแฉ่งนับ หรือขอบเขต EA แทน

- นอกเขตเทศบาล ให้ใช้ขอบเขตหมู่บ้านที่เป็นเขตการปกครองเดิมในองค์การบริหารส่วนตำบล (อบต.) มาใช้เป็นขอบเขต EA โดยทั่วไป กำหนดให้ 1 หมู่บ้านเป็น 1 EA และในแต่ละ EA จะต้องมีปริมาณบ้าน/ครัวเรือนไม่เกิน 450 บ้าน/ครัวเรือน กรณีหมู่บ้านขนาดใหญ่ที่มีจำนวนบ้าน/ครัวเรือนเกิน 450 จะต้องทำการแบ่ง EA

บทที่ 2 ระเบียบวิธีสถิติ

2.1 ประชากรเป้าหมาย

การสำรวจครั้งนี้ ประชากรเป้าหมาย ได้แก่ ครูเรือนส่วนบุคคล ครูเรือนกลุ่มบุคคล ประเภทครูเรือนคนงาน และครูเรือนกลุ่มบุคคล ประเภทครูเรือนสถาบันทุกครูเรือน รวมทั้ง อาคารและสิ่งปลูกสร้างทุกแห่ง

2.2 แผนการเลือกตัวอย่าง

แผนการเลือกตัวอย่างที่ใช้เป็นแบบ stratified cluster sampling โดยมี เขตการปกครอง (ในเขตเทศบาลและนอกเขตเทศบาล) เป็นสตร้าตัม

สำหรับจังหวัดอ่างทอง ในแต่ละ สตร้าตัม ได้ทำการเลือกเขตจางนั้บ (EA) ตัวอย่าง อย่างอิสระต่อกัน โดยให้ความน่าจะเป็นในการเลือก เป็นปฏิภาคกับจำนวนครูเรือนของ EA นั้นๆ ได้ จำนวน EA ตัวอย่างทั้งสิ้น 36 EA แบ่งเป็น ในเขตเทศบาล 18 EA และนอกเขตเทศบาล 18 EA

2.3 การเก็บรวบรวมข้อมูล

ดำเนินการเก็บรวบรวมข้อมูลระหว่าง เดือน ตุลาคม - ธันวาคม 2566 เก็บรวบรวมข้อมูล โดยวิธีสัมภาษณ์และบันทึกข้อมูลลงในเครื่อง คอมพิวเตอร์พกพาขนาดกลาง (Tablet)

2.4 การประมวลผลข้อมูล

โครงการสำรวจข้อมูลพื้นฐานขอครูเรือน พ.ศ. 2567 เสนอผลในระดับจังหวัด จำแนกเขต การปกครอง คือ ในเขตเทศบาลและนอกเขตเทศบาล โดยการสำรวจครั้งนี้เป็นการสำรวจด้วย ตัวอย่าง เพื่อให้สามารถประมาณค่าหรืออนุมาน ประชากรได้นั้น ต้องมีการคำนวณค่าประมาณ ประชากร ดังนี้

ในการประมาณค่ากำหนดให้

$$k = 1, 2, 3, \dots, m_j \text{ (เขตจางนั้บตัวอย่าง)}$$

$$j = 1, 2 \text{ (เขตการปกครอง)}$$

1. การประมาณค่ายอดรวม

1.1 สูตรการประมาณค่ายอดรวม ที่ปรับแล้วของลักษณะที่ต้องการศึกษา X ของ ครูเรือนส่วนบุคคล หรือ ครูเรือนกลุ่มบุคคล ประเภทครูเรือนคนงาน สำหรับเขตการปกครอง j คือ

$$x'_j = \frac{x'_j}{y'_j} Y_j = r_j Y_j \dots\dots\dots(1)$$

โดยที่

x'_j คือ ค่าประมาณยอดรวมโดยปกติจาก การเลือกตัวอย่าง ของลักษณะที่ต้องการศึกษา X ของครูเรือนส่วนบุคคลหรือครูเรือนกลุ่มบุคคล ประเภทครูเรือนคนงาน สำหรับเขตการปกครอง j

y'_j คือ ค่าประมาณยอดรวมโดยปกติจาก การเลือกตัวอย่าง ของจำนวนครูเรือน (หรือ ประชาชน) ทั้งสิ้น สำหรับเขตการปกครอง j

Y_j คือ จำนวนครูเรือน (หรือ ประชาชน) ทั้งสิ้น ที่ได้จากการคาดประมาณประชากรของ ประเทศไทย สำหรับเขตการปกครอง j

r_j คือ อัตราส่วนของค่าประมาณลักษณะ ที่ต้องการศึกษา X กับค่าประมาณจำนวนครูเรือน (หรือ ประชาชน) ทั้งสิ้น ในเขตการปกครอง j ซึ่ง

$$r_j = \frac{x'_j}{y'_j}$$

สูตรการคำนวณค่าประมาณยอดรวมโดยปกติ จากกรเลือกตัวอย่าง คือ

$$i) \quad x'_j = \frac{1}{m_j} \sum_{k=1}^{m_j} \frac{1}{P_{jk}} x_{jk} \dots\dots\dots(2)$$

โดยที่

x_{jk} คือ ค่าของลักษณะที่ต้องการศึกษา X ของครัวเรือนส่วนบุคคล หรือ ครัวเรือนกลุ่มบุคคล ประเภทครัวเรือนคนงานที่นับจดได้ทั้งสิ้น สำหรับ เขตแฉงนั้บตัวอย่าง k ในเขตการปกครอง j

P_{jk} คือ ความน่าจะเป็นที่จะเลือกได้เขตแฉงนั้บตัวอย่าง k ในเขตการปกครอง j

m_j คือ จำนวนเขตแฉงนั้บตัวอย่างทั้งสิ้น ในเขตการปกครอง j

$$ii) \quad y'_j = \frac{1}{m_j} \sum_{k=1}^{m_j} \frac{1}{P_{jk}} y_{jk} \quad \dots\dots\dots(3)$$

โดยที่

y_{jk} คือ จำนวนครัวเรือน (หรือ ประชาชน) ที่นับจดได้ทั้งสิ้น ในเขตแฉงนั้บตัวอย่าง k เขตการปกครอง j

1.2 สูตรการประมาณค่ายอดรวมที่ปรับแล้วของลักษณะที่ต้องการศึกษา X ของครัวเรือนส่วนบุคคล หรือครัวเรือนกลุ่มบุคคล ประเภทครัวเรือนคนงาน ทั้งจังหวัด คือ

$$x'' = \sum_{j=1}^2 x_j'' \quad \dots\dots\dots(4)$$

๑1 การคาดประมาณประชากรของประเทศไทย พ.ศ. 2553 - 2583 สำนักงานคณะกรรมการพัฒนาการเศรษฐกิจและสังคมแห่งชาติ แผนพัฒนาเศรษฐกิจและสังคมแห่งชาติ ฉบับที่ 11 (กุมภาพันธ์ 2556)

บทที่ 3

สรุปผลการสำรวจ

สำนักงานสถิติจังหวัดอ่างทอง ได้ทำการสำรวจข้อมูลพื้นฐานของครัวเรือน พ.ศ. 2567 โดยมีวัตถุประสงค์เพื่อเก็บรวบรวมข้อมูลพื้นฐานที่สำคัญของครัวเรือนเพื่อใช้เป็นกรอบตัวอย่าง (Sampling Frame) สำหรับการดำเนินการสำรวจที่สำคัญๆ ของสำนักงานสถิติแห่งชาติ เช่น โครงการสำรวจภาวะการทำงานของประชากร โครงการสำรวจภาวะเศรษฐกิจและสังคมของครัวเรือน เป็นต้น โดยมีเขตปฏิบัติงานจำนวน 36 เขต ปฏิบัติงาน คาบปฏิบัติงานเก็บรวบรวมข้อมูล เดือน ตุลาคม 2566 ถึง ธันวาคม 2566 สามารถสรุปผลการสำรวจได้ดังนี้

3.1 ลักษณะทั่วไปของครัวเรือน

3.1.1 จำนวนครัวเรือน

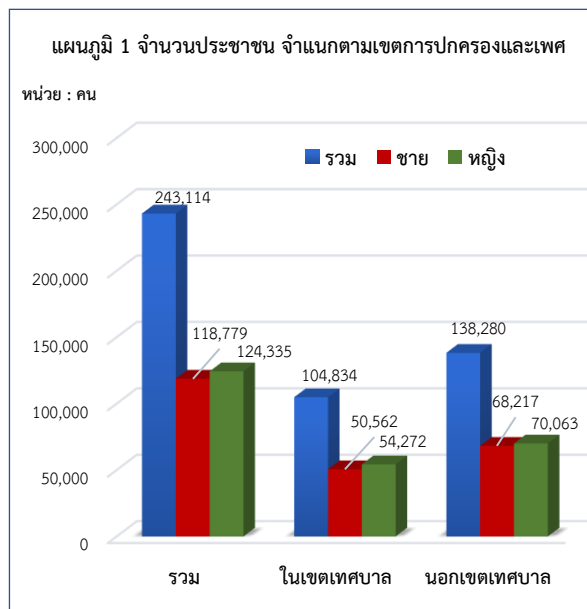
จากผลการสำรวจข้อมูลพื้นฐานของครัวเรือนพบว่า จังหวัดอ่างทอง มีจำนวนครัวเรือนทั้งสิ้นประมาณ 84,084 ครัวเรือน เป็นครัวเรือนส่วนบุคคล คิดเป็นร้อยละ 99.99 และเป็นครัวเรือนกลุ่มบุคคลประเภทครัวเรือนคนงาน คิดเป็นร้อยละ 0.01 โดยเป็นครัวเรือน อยู่ในเขตเทศบาล 36,401 ครัวเรือน และนอกเขตเทศบาล 47,683 ครัวเรือน หรือคิดเป็นร้อยละ 43.29 และ 56.71 ของครัวเรือนทั้งสิ้น ตามลำดับ (ตาราง 1)

3.1.2 จำนวนประชาชน

จังหวัดอ่างทองมีประชาชนทั้งสิ้น 243,114 คน อยู่ในเขตเทศบาล 104,834 คน และนอกเขตเทศบาล 138,280 คน เป็นเพศชาย 118,779 คน อยู่ในเขตเทศบาลจำนวน 50,562 คน และนอกเขตเทศบาล จำนวน 68,217 คน เป็นเพศหญิง 124,335 คน อยู่ในเขตเทศบาลจำนวน 54,272 คน และนอกเขตเทศบาล จำนวน 70,063 คน (แผนภูมิ 1)

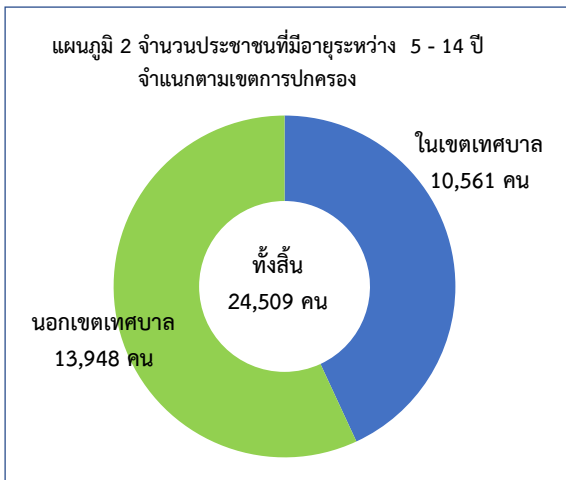
ตาราง 1 จำนวนครัวเรือน จำแนกตามเขตการปกครอง และประเภทครัวเรือน

เขตการปกครอง	รวม		ครัวเรือนส่วนบุคคล		ครัวเรือนกลุ่มบุคคลประเภทครัวเรือนคนงาน	
	จำนวน	ร้อยละ	จำนวน	ร้อยละ	จำนวน	ร้อยละ
รวม	84,084	100.00	84,072	99.99	12	0.01
ในเขตเทศบาล	36,401	100.00	36,389	99.97	12	0.03
นอกเขตเทศบาล	47,683	100.00	47,683	100.00	-	-



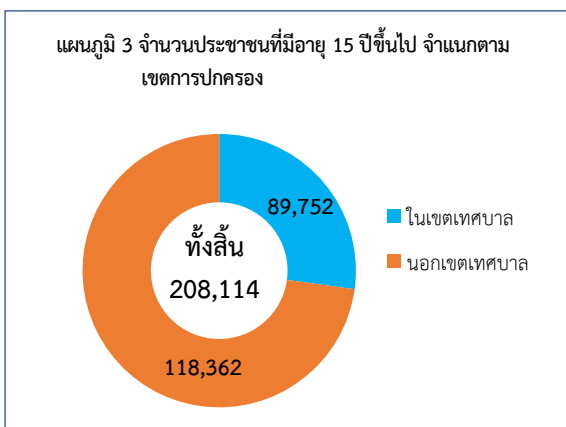
3.1.3 จำนวนประชากรที่มีอายุระหว่าง 5 - 14 ปี

จังหวัดอ่างทองมีประชากรที่มีอายุระหว่าง 5 - 14 ปี ประมาณ 24,509 คน หรือคิดเป็นร้อยละ 10.08 ของประชาชนทั้งสิ้น โดยอยู่ในเขตเทศบาล 10,561 คน และนอกเขตเทศบาล 13,948 คน หรือคิดเป็นร้อยละ 10.07 และ 10.09 ตามลำดับ (แผนภูมิ 2)



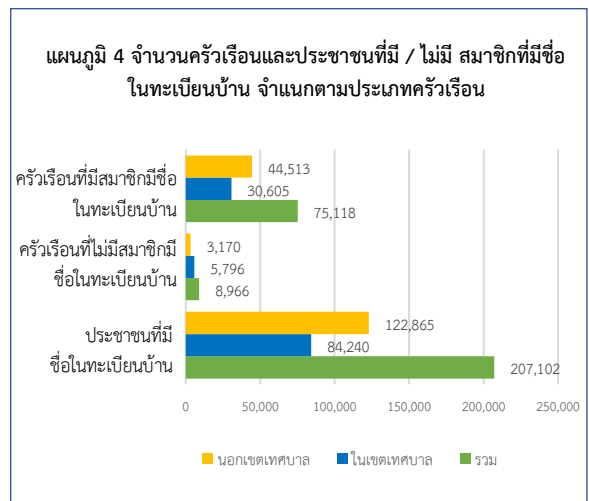
3.1.4 จำนวนประชากรที่มีอายุ 15 ปีขึ้นไป

จังหวัดอ่างทองมีประชากรที่มีอายุ 15 ปีขึ้นไปทั้งสิ้นประมาณ 208,114 คน อยู่ในเขตเทศบาล 89,752 คน และนอกเขตเทศบาล 118,362 คน เป็นเพศชาย 100,923 คน อยู่ในเขตเทศบาล 42,962 คน และอยู่นอกเขตเทศบาล 57,961 คน เป็นเพศหญิง 107,191 คน อยู่ในเขตเทศบาล 46,790 คน และนอกเขตเทศบาล 60,401 คน (แผนภูมิ 3)



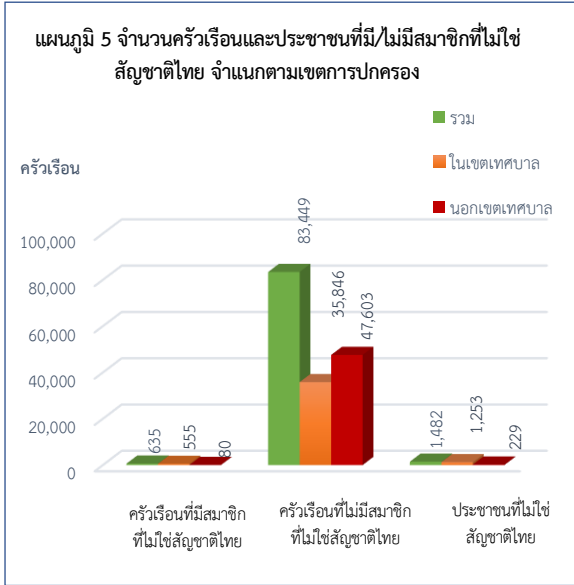
3.2 จำนวนครัวเรือนและประชากรที่มี / ไม่มี สมาชิกที่มีชื่อในทะเบียนบ้าน

จังหวัดอ่างทอง มีครัวเรือนทั้งสิ้น 84,084 ครัวเรือน เป็นครัวเรือนที่มีสมาชิกที่มีชื่อในทะเบียนบ้านประมาณ 75,118 ครัวเรือน (อยู่ในเขตเทศบาล 30,605 ครัวเรือน นอกเขตเทศบาล 44,513 ครัวเรือน) โดยมีจำนวนประชากรที่มีชื่อในทะเบียนบ้านทั้งสิ้นประมาณ 207,102 คน (อยู่ในเขตเทศบาล 99,824 คน นอกเขตเทศบาล 107,278 คน) และมีครัวเรือนที่ไม่มีสมาชิกที่มีชื่อในทะเบียนบ้านประมาณ 8,966 ครัวเรือน (ในเขตเทศบาล 5,796 ครัวเรือน นอกเขตเทศบาล 3,170 ครัวเรือน) (แผนภูมิ 4)



3.3 จำนวนสมาชิกที่ไม่ใช่สัญชาติไทย

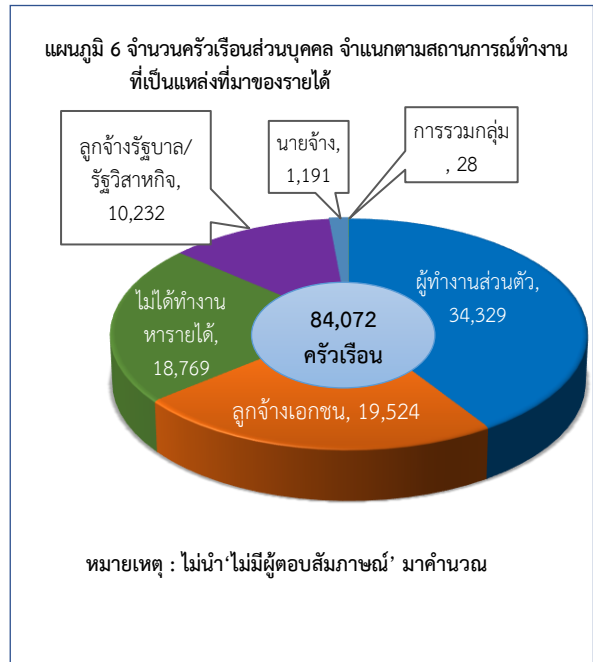
จังหวัดอ่างทอง มีครัวเรือนทั้งสิ้น 84,084 ครัวเรือน เป็นครัวเรือนที่มีสมาชิกที่ไม่ใช่สัญชาติไทยทั้งสิ้นประมาณ 635 ครัวเรือน (อยู่ในเขตเทศบาล 555 ครัวเรือน นอกเขตเทศบาล 80 ครัวเรือน) และเป็นครัวเรือนที่ไม่มีสมาชิกที่ไม่ใช่สัญชาติไทยทั้งสิ้นประมาณ 83,449 ครัวเรือน (อยู่ในเขตเทศบาล 35,846 ครัวเรือน นอกเขตเทศบาล 47,603 ครัวเรือน) ส่วนประชากรที่ไม่ใช่สัญชาติไทย มีทั้งสิ้นประมาณ 1,482 คน (ในเขตเทศบาล 1,253 คน นอกเขตเทศบาล 229 คน) (แผนภูมิ 5)



3.4 ภาวะเศรษฐกิจและสังคมของครัวเรือน

เมื่อพิจารณาสถานะทางการทำงานของผู้มีรายได้สูงสุดของครัวเรือนในรอบ 12 เดือนที่ผ่านมาพบว่า ผู้มีรายได้สูงสุดของครัวเรือนส่วนบุคคลส่วนใหญ่เป็นพนักงานส่วนตัว จำนวน 34,329 ครัวเรือน คิดเป็นร้อยละ 40.83 รองลงมาเป็นลูกจ้างเอกชน จำนวน 19,524 ครัวเรือน คิดเป็นร้อยละ 23.22

ลูกจ้างรัฐบาล/รัฐวิสาหกิจ จำนวน 10,232 ครัวเรือน คิดเป็นร้อยละ 12.17 เป็นนายจ้างจำนวน 1,191 ครัวเรือน คิดเป็นร้อยละ 1.42 และเป็นการรวมกลุ่ม จำนวน 28 ครัวเรือน คิดเป็นร้อยละ 0.03 ส่วนครัวเรือนที่ไม่ได้ทำงานหารายได้จำนวน 18,769 ครัวเรือน คิดเป็นร้อยละ 22.33 (แผนภูมิ 6)



ภาคผนวก ก
ตารางสถิติ

สารบัญตารางสถิติ

	หน้า
ตาราง 1 จำนวนและร้อยละของครัวเรือน จำแนกตามเขตการปกครอง รายการข้อมูล และประเภทครัวเรือน	15
ตาราง 2 จำนวนและร้อยละของประชาชน จำแนกตามเขตการปกครอง ประเภทครัวเรือนและเพศ	16
ตาราง 3 จำนวนและร้อยละของครัวเรือนที่มี / ไม่มี สมาชิกที่มีชื่อในทะเบียนบ้าน จำแนกตามเขตการปกครอง และประเภทครัวเรือน	17
ตาราง 4 จำนวนและร้อยละของประชาชนที่มีชื่อในทะเบียนบ้าน จำแนกตามเขตการปกครอง ประเภทครัวเรือนและเพศ	18
ตาราง 5 จำนวนและร้อยละของประชาชนที่มีอายุระหว่าง 5 - 14 ปี จำแนกตามเขตการปกครอง และประเภทครัวเรือน	19
ตาราง 6 จำนวนและร้อยละของประชาชนที่มีอายุ 15 ปีขึ้นไป จำแนกตามเขตการปกครอง ประเภทครัวเรือนและเพศ	20
ตาราง 7 จำนวนและร้อยละของครัวเรือนที่มี / ไม่มี สมาชิกที่ไม่ใช่สัญชาติไทย จำแนกตามเขตการปกครอง และประเภทครัวเรือน	21
ตาราง 8 จำนวนและร้อยละของประชาชนที่ไม่ใช่สัญชาติไทย จำแนกตามเขตการปกครอง และประเภทครัวเรือน	22
ตาราง 9 จำนวนและร้อยละของครัวเรือนส่วนบุคคล จำแนกตามเขตการปกครอง และสถานะทางการทำงานที่เป็นแหล่งที่มาของรายได้สูงสุดของครัวเรือนในรอบ 12 เดือนที่ผ่านมา	23

ตาราง 1 จำนวนและร้อยละของครัวเรือน จำแนกตามเขตการปกครอง รายการข้อมูล และประเภทครัวเรือน

จังหวัด อ่างทอง

เขตการปกครองและรายการข้อมูล	รวม		ครัวเรือนส่วนบุคคล		ครัวเรือนกลุ่มบุคคลประเภทครัวเรือนคนงาน	
	จำนวน	ร้อยละ	จำนวน	ร้อยละ	จำนวน	ร้อยละ
	(2)	(3)	(4)	(5)	(6)	(7)
(1)						
รวม						
- ครัวเรือนทั้งสิ้น	84,084	100.00	84,072	99.99	12	0.01
- ครัวเรือนที่มีสมาชิกอายุระหว่าง 5 – 14 ปี	18,301	100.00	18,301	100.00	-	-
- ครัวเรือนที่มีสมาชิกอายุ 15 ปีขึ้นไป	84,053	100.00	84,041	99.99	12	0.01
ในเขตเทศบาล						
- ครัวเรือนทั้งสิ้น	36,401	100.00	36,389	99.97	12	0.03
- ครัวเรือนที่มีสมาชิกอายุระหว่าง 5 – 14 ปี	8,028	100.00	8,028	100.00	-	-
- ครัวเรือนที่มีสมาชิกอายุ 15 ปีขึ้นไป	36,388	100.00	36,376	99.97	12	0.03
นอกเขตเทศบาล						
- ครัวเรือนทั้งสิ้น	47,683	100.00	47,683	100.00	-	-
- ครัวเรือนที่มีสมาชิกอายุระหว่าง 5 – 14 ปี	10,273	100.00	10,273	100.00	-	-
- ครัวเรือนที่มีสมาชิกอายุ 15 ปีขึ้นไป	47,665	100.00	47,665	100.00	-	-

ตาราง 2 จำนวนและร้อยละของประชาชน จำแนกตามเขตการปกครอง ประเภทครัวเรือน และเพศ

จังหวัด อ่างทอง

เขตการปกครอง และประเภทครัวเรือน	รวม		ชาย		หญิง	
	จำนวน	ร้อยละ	จำนวน	ร้อยละ	จำนวน	ร้อยละ
	(2)	(3)	(4)	(5)	(6)	(7)
รวม	243,114	100.00	118,779	48.86	124,335	51.14
ครัวเรือนส่วนบุคคล	243,068	100.00	118,767	48.86	124,301	51.14
ครัวเรือนกลุ่มบุคคลประเภทครัวเรือนคนงาน	46	100.00	12	26.09	34	73.91
ในเขตเทศบาล	104,834	100.00	50,562	48.23	54,272	51.77
ครัวเรือนส่วนบุคคล	104,788	100.00	50,550	48.24	54,238	51.76
ครัวเรือนกลุ่มบุคคลประเภทครัวเรือนคนงาน	46	100.00	12	26.09	34	73.91
นอกเขตเทศบาล	138,280	100.00	68,217	49.33	70,063	50.67
ครัวเรือนส่วนบุคคล	138,280	100.00	68,217	49.33	70,063	50.67
ครัวเรือนกลุ่มบุคคลประเภทครัวเรือนคนงาน	-	-	-	-	-	-

ตาราง 3 จำนวนและร้อยละของครัวเรือนที่มี / ไม่มี สมาชิกที่มีชื่อในทะเบียนบ้าน จำแนกตามเขตการปกครอง และประเภทครัวเรือน

เขตการปกครอง และประเภทครัวเรือน	รวม		ครัวเรือนที่มีสมาชิกมีชื่อในทะเบียนบ้าน		ครัวเรือนที่ไม่มีสมาชิกมีชื่อในทะเบียนบ้าน	
	จำนวน	ร้อยละ	จำนวน	ร้อยละ	จำนวน	ร้อยละ
	(2)	(3)	(4)	(5)	(6)	(7)
รวม	84,084	100.00	75,118	89.34	8,966	10.66
ครัวเรือนส่วนบุคคล	84,072	100.00	75,118	89.35	8,954	10.65
ครัวเรือนกลุ่มบุคคลประเภทครัวเรือนคนงาน	12	100.00	-	-	12	100.00
ในเขตเทศบาล	36,401	100.00	30,605	84.08	5,796	15.92
ครัวเรือนส่วนบุคคล	36,389	100.00	30,605	84.11	5,784	15.89
ครัวเรือนกลุ่มบุคคลประเภทครัวเรือนคนงาน	12	100.00	-	-	12	100.00
นอกเขตเทศบาล	47,683	100.00	44,513	93.35	3,170	6.65
ครัวเรือนส่วนบุคคล	47,683	100.00	44,513	93.35	3,170	6.65
ครัวเรือนกลุ่มบุคคลประเภทครัวเรือนคนงาน	-	-	-	-	-	-

จังหวัด อ่างทอง

ตาราง 4 จำนวนและร้อยละของประชาชนที่มีชื่อในทะเบียนบ้าน จำแนกตามเขตการปกครอง ประเภทครัวเรือน และเพศ

จังหวัด อ่างทอง

เขตการปกครอง และประเภทครัวเรือน (1)	ประชาชนทั้งสิ้น		ประชาชนที่มีชื่อในทะเบียนบ้าน		ประชาชนชายที่มีชื่อในทะเบียนบ้าน		ประชาชนหญิงที่มีชื่อในทะเบียนบ้าน	
	จำนวน (2)	ร้อยละ (3)	จำนวน (4)	ร้อยละ (5)	จำนวน (6)	ร้อยละ (7)	จำนวน (8)	ร้อยละ (9)
รวม								
ครัวเรือนส่วนบุคคล	243,114	100.00	207,102	85.19	99,824	48.20	107,278	51.80
ครัวเรือนกลุ่มบุคคลประเภทครัวเรือนคนงาน	243,068	100.00	207,102	85.20	99,824	48.20	107,278	51.80
ในเขตเทศบาล	46	100.00	-	-	-	-	-	-
ครัวเรือนส่วนบุคคล	104,834	100.00	84,240	80.36	39,703	47.13	44,537	52.87
ครัวเรือนส่วนบุคคล	104,788	100.00	84,240	80.39	39,703	47.13	44,537	52.87
ครัวเรือนกลุ่มบุคคลประเภทครัวเรือนคนงาน	46	100.00	-	-	-	-	-	-
นอกเขตเทศบาล	138,280	100.00	122,862	88.85	60,121	48.93	62,741	51.07
ครัวเรือนส่วนบุคคล	138,280	100.00	122,862	88.85	60,121	48.93	62,741	51.07
ครัวเรือนกลุ่มบุคคลประเภทครัวเรือนคนงาน	-	-	-	-	-	-	-	-

ตาราง 5 จำนวนและร้อยละของประชาชนที่มีอายุระหว่าง 5 - 14 ปี จำแนกตามเขตการปกครอง และประเภทครัวเรือน และเพศ

เขตการปกครอง และประเภทครัวเรือน	รวม		ชาย		หญิง	
	จำนวน	ร้อยละ	จำนวน	ร้อยละ	จำนวน	ร้อยละ
	(2)	(3)	(4)	(5)	(6)	(7)
รวม	24,509	100.00	12,510	51.04	11,999	48.96
ครัวเรือนส่วนบุคคล	24,509	100.00	12,510	51.04	11,999	48.96
ครัวเรือนกลุ่มบุคคลประเภทครัวเรือนคนงาน	-	-	-	-	-	-
ในเขตเทศบาล	10,561	100.00	5,325	50.42	5,236	49.58
ครัวเรือนส่วนบุคคล	10,561	100.00	5,325	50.42	5,236	49.58
ครัวเรือนกลุ่มบุคคลประเภทครัวเรือนคนงาน	-	-	-	-	-	-
นอกเขตเทศบาล	13,948	100.00	7,185	51.51	6,763	48.49
ครัวเรือนส่วนบุคคล	13,948	100.00	7,185	51.51	6,763	48.49
ครัวเรือนกลุ่มบุคคลประเภทครัวเรือนคนงาน	-	-	-	-	-	-

ตาราง 6 จำนวนและร้อยละของประชาชนที่มีอายุ 15 ปีขึ้นไป จำแนกตามเขตการปกครอง ประเภทครัวเรือน และเพศ

เขตการปกครอง และประเภทครัวเรือน	รวม		ชาย		หญิง	
	จำนวน	ร้อยละ	จำนวน	ร้อยละ	จำนวน	ร้อยละ
	(2)	(3)	(4)	(5)	(6)	(7)
รวม	208,114	100.00	100,923	48.49	107,191	51.51
ครัวเรือนส่วนบุคคล	208,068	100.00	100,911	48.50	107,157	51.50
ครัวเรือนกลุ่มบุคคลประเภทครัวเรือนคนงาน	46	100.00	12	26.09	34	73.91
ในเขตเทศบาล	89,752	100.00	42,962	47.87	46,790	52.13
ครัวเรือนส่วนบุคคล	89,706	100.00	42,950	47.88	46,756	52.12
ครัวเรือนกลุ่มบุคคลประเภทครัวเรือนคนงาน	46	100.00	12	26.09	34	73.91
นอกเขตเทศบาล	118,362	100.00	57,961	48.97	60,401	51.03
ครัวเรือนส่วนบุคคล	118,362	100.00	57,961	48.97	60,401	51.03
ครัวเรือนกลุ่มบุคคลประเภทครัวเรือนคนงาน	-	-	-	-	-	-

ตาราง 7 จำนวนและร้อยละของครัวเรือนที่มี / ไม่มี สมาชิกที่ไม่ใช่สัญชาติไทย จำแนกตามเขตการปกครอง และประเภทครัวเรือน

เขตการปกครอง และประเภทครัวเรือน	รวม		ครัวเรือนที่มีสมาชิกที่ไม่ใช่สัญชาติไทย		ครัวเรือนที่ไม่มีสมาชิกที่ไม่ใช่สัญชาติไทย	
	จำนวน	ร้อยละ	จำนวน	ร้อยละ	จำนวน	ร้อยละ
	(2)	(3)	(4)	(5)	(6)	(7)
รวม	84,084	100.00	635	0.76	83,449	99.24
ครัวเรือนส่วนบุคคล	84,072	100.00	635	0.76	83,437	99.24
ครัวเรือนกลุ่มบุคคลประเภทครัวเรือนคนงาน	12	100.00	-	-	12	100.00
ในเขตเทศบาล	36,401	100.00	555	1.52	35,846	98.48
ครัวเรือนส่วนบุคคล	36,389	100.00	555	1.53	35,834	98.47
ครัวเรือนกลุ่มบุคคลประเภทครัวเรือนคนงาน	12	100.00	-	-	12	100.00
นอกเขตเทศบาล	47,683	100.00	80	0.17	47,603	99.83
ครัวเรือนส่วนบุคคล	47,683	100.00	80	0.17	47,603	99.83
ครัวเรือนกลุ่มบุคคลประเภทครัวเรือนคนงาน	-	-	-	-	-	-

จังหวัด อ่างทอง

ตาราง 8 จำนวนและร้อยละของประชาชนที่ไม่ใช้สัญชาติไทย จำแนกตามเขตการปกครอง และประเภทครัวเรือน

จังหวัด อ่างทอง

เขตการปกครอง และประเภทครัวเรือน	ประชาชนทั้งสิ้น		ประชาชนที่ไม่ใช้สัญชาติไทย	
	จำนวน (2)	ร้อยละ (3)	จำนวน (4)	ร้อยละ (5)
รวม				
	(1)			
ครัวเรือนส่วนบุคคล	243,114	100.00	1,482	0.61
ครัวเรือนกลุ่มบุคคลประเภทครัวเรือนคนงาน	243,068	100.00	1,482	0.61
	46	100.00	-	-
ในเขตเทศบาล	104,834	100.00	1,253	1.20
ครัวเรือนส่วนบุคคล	104,788	100.00	1,253	1.20
ครัวเรือนกลุ่มบุคคลประเภทครัวเรือนคนงาน	46	100.00	-	-
นอกเขตเทศบาล	138,280	100.00	229	0.17
ครัวเรือนส่วนบุคคล	138,280	100.00	229	0.17
ครัวเรือนกลุ่มบุคคลประเภทครัวเรือนคนงาน	-	-	-	-

ตาราง 9 จำนวนและร้อยละของครัวเรือนส่วนบุคคล จำแนกตามเขตการปกครอง และสถานะทางการทำงานที่เป็นแหล่งที่มาของรายได้สูงสุดของครัวเรือนในรอบ 12 เดือนที่ผ่านมา

เขตการปกครอง	รวม		นายจ้าง		ผู้ทำงานส่วนตัว		ลูกจ้างรัฐบาล		ลูกจ้างรัฐวิสาหกิจ		ลูกจ้างเอกชน		การรวมกลุ่ม		ไม่ได้ทำงานหารายได้	
	จำนวน (2)	ร้อยละ (3)	จำนวน (4)	ร้อยละ (5)	จำนวน (6)	ร้อยละ (7)	จำนวน (8)	ร้อยละ (9)	จำนวน (10)	ร้อยละ (11)	จำนวน (12)	ร้อยละ (13)	จำนวน (14)	ร้อยละ (15)	จำนวน (16)	ร้อยละ (17)
รวม	84,072	100.00	1,191	1.42	34,329	40.83	9,834	11.70	398	0.47	19,524	23.22	28	0.03	18,769	22.33
ในเขตเทศบาล	36,389	100.00	805	2.21	14,644	40.24	4,761	13.08	97	0.27	8,557	23.52	-	-	7,525	20.68
นอกเขตเทศบาล	47,683	100.00	386	0.81	19,685	41.28	5,073	10.64	301	0.63	10,967	23.00	28	0.06	11,244	23.58

จังหวัด อ่างทอง

หมายเหตุ : ไม่นำ 'ไม่มีผู้ตอบสัมภาษณ์' มาคำนวณ

