

ISSN 685 - 0424

# การสำรวจภาวะการทำงานของประชากร จังหวัดลำปาง

ไตรมาสที่ 3 : กรกฎาคม - กันยายน พ.ศ. 2567



สำนักงานสถิติแห่งชาติ

สำนักงานสถิติจังหวัดลำปาง

สำนักงานสถิติแห่งชาติ

กระทรวงดิจิทัลเพื่อเศรษฐกิจและสังคม

# การสำรวจภาวะการทำงานของประชากร จังหวัดลำปาง

ไตรมาสที่ 3 : กรกฎาคม - กันยายน พ.ศ. 2567



สำนักงานสถิติจังหวัดลำปาง  
สำนักงานสถิติแห่งชาติ  
กระทรวงดิจิทัลเพื่อเศรษฐกิจและสังคม

<b>หน่วยงานเจ้าของเรื่อง</b>	สำนักงานสถิติจังหวัดลำปาง ศาลากลางจังหวัดลำปาง ชั้น 2 ถ. วชิราวุธดำเนิน ต. พระบาท อ. เมืองลำปาง จ. ลำปาง 52000 โทรศัพท์ 0 5426 5066 โทรสาร 0 5426 5161 ไปรษณีย์อิเล็กทรอนิกส์ : saraban_lampang@mail.nso.go.th
<b>หน่วยงานที่เผยแพร่</b>	กองสถิติพยากรณ์ สำนักงานสถิติแห่งชาติ ศูนย์ราชการเฉลิมพระเกียรติ 80 พรรษา อาคารรัฐประศาสนภักดี ชั้น 2 ถนนแจ้งวัฒนะ เขตหลักสี่ กรุงเทพฯ 10210 โทร. 0 2143 1323 ต่อ 17496 โทรสาร 0 2143 8132 ไปรษณีย์อิเล็กทรอนิกส์ : <a href="mailto:binfopub@nso.go.th">binfopub@nso.go.th</a>
<b>ปีที่จัดพิมพ์</b>	2567
<b>จัดพิมพ์โดย</b>	สำนักงานสถิติจังหวัดลำปาง

## คำนำ

สำนักงานสถิติแห่งชาติ ได้เริ่มจัดทำโครงการสำรวจภาวะการทำงานของประชากร ตั้งแต่ พ.ศ. 2506 ในช่วง พ.ศ. 2514 – 2526 ได้ทำการสำรวจปีละ 2 รอบ โดยรอบแรกเป็นการสำรวจนอกฤดูกาลเกษตร ระหว่างเดือนมกราคมถึงเดือนมีนาคม รอบที่ 2 เป็นการสำรวจในฤดูกาลเกษตร ระหว่างเดือนกรกฎาคมถึงเดือนกันยายน และช่วง พ.ศ. 2527 – 2540 ทำการสำรวจเป็นปีละ 3 รอบ คือ รอบที่ 1 สำรวจในเดือนกุมภาพันธ์ รอบที่ 2 สำรวจเดือนพฤษภาคม รอบที่ 3 สำรวจในเดือนสิงหาคม และช่วง พ.ศ. 2541 – 2543 ทำการสำรวจเพิ่มอีก 1 รอบ เป็นรอบที่ 4 ในเดือนพฤศจิกายน ซึ่งทำให้ได้ข้อมูลเป็นรายไตรมาส เพื่อสนองความต้องการใช้ข้อมูลระดับจังหวัด สำนักงานสถิติแห่งชาติ ได้ขยายขนาดตัวอย่างและนำเสนอข้อมูลเป็นระดับจังหวัด ทั้งนี้ ตั้งแต่ พ.ศ. 2537 เป็นต้นมา

สำหรับการสำรวจตั้งแต่ พ.ศ. 2544 เป็นต้นไป ได้ดำเนินการสำรวจเป็นรายเดือนแล้ว นำข้อมูล 3 เดือนรวมกันเพื่อเสนอข้อมูลเป็นรายไตรมาส และได้มีการปรับอายุผู้อยู่ในกำลังแรงงานจาก 13 ปีขึ้นไปเป็น 15 ปีขึ้นไป เพื่อให้สอดคล้องกับกฎหมายการใช้แรงงานเด็ก ปรับปรุงการจัดจำแนกประเภทของอาชีพ อุตสาหกรรมและสถานภาพการทำงาน ให้สอดคล้องกับมาตรฐานสากล เพื่อให้สามารถเปรียบเทียบข้อมูลกันได้ และปรับเขตการปกครองจากเดิมเขตสุขาภิบาล ถูกนำเสนอรวมเป็นนอกเขตเทศบาล มารวมเป็นในเขตเทศบาล ตามพระราชบัญญัติเปลี่ยนแปลงฐานะของสุขาภิบาลเป็นเทศบาล พ.ศ. 2542

รายงานผลการสำรวจฉบับนี้ เป็นรายงานผลการสำรวจภาวะการทำงานของประชากร จังหวัดลำปาง ไตรมาสที่ 3 พ.ศ. 2567 ซึ่งได้ดำเนินการสำรวจในเดือน กรกฎาคม - กันยายน 2567

สำนักงานสถิติจังหวัดลำปาง หวังว่ารายงานฉบับนี้จะเป็นประโยชน์ต่อผู้ใช้ข้อมูล ทั้งภาครัฐ เอกชน และประชาชนทั่วไปตามสมควร



# บทสรุปผู้บริหาร



## การสำรวจภาวะการทำงานของประชากรจังหวัดลำปาง

สำนักงานสถิติจังหวัดลำปาง

ไตรมาสที่ 3 / 2567

### ลักษณะของกำลังแรงงาน

ผู้ที่มีอายุตั้งแต่ 15 ปีขึ้นไป 582,377 คน

ผู้อยู่ในกำลังแรงงาน 352,938 คน

ผู้ไม่อยู่ในกำลังแรงงาน 229,439 คน

ผู้มีงานทำ 349,458 คน

ทำงานบ้าน 48,026 คน

ผู้มีงานทำ 3,480 คน

เรียนหนังสือ 48,673 คน

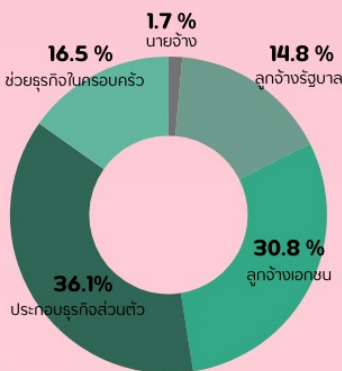
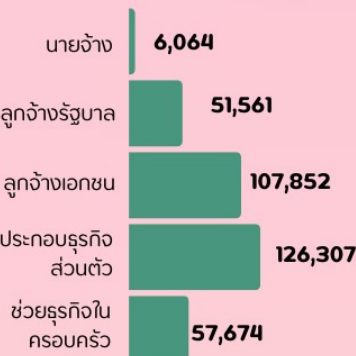
อื่น ๆ 132,740 คน

### อัตราการว่างงานรายไตรมาส

UNEMPLOYED



### จำนวนและร้อยละของผู้มีงานทำ จำแนกตามสถานภาพการทำงาน



### จำนวนผู้มีงานทำ จำแนกตามระดับการศึกษาที่สำเร็จ



ไม่มีการศึกษา 6,211 คน

ต่ำกว่าประถมศึกษา 57,217 คน

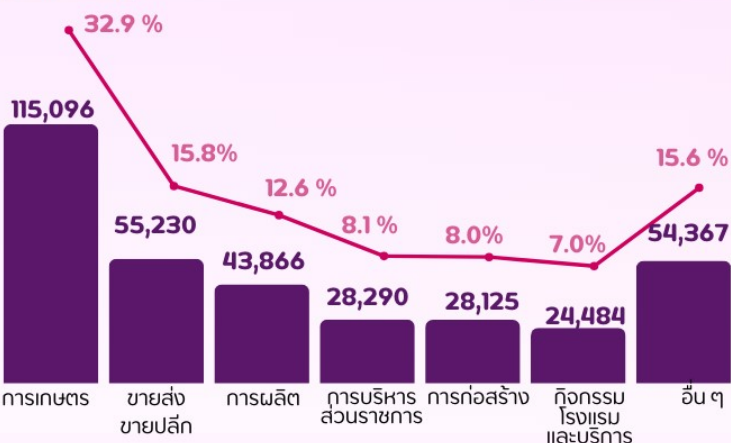
ประถมศึกษา 61,479 คน

มัธยมศึกษาตอนต้น 59,402 คน

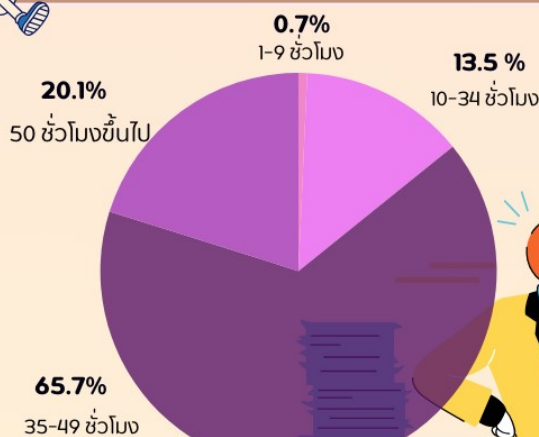
มัธยมศึกษาตอนปลาย 65,830 คน

อุดมศึกษา 99,319 คน

### จำนวนและร้อยละของผู้มีงานทำ จำแนกตามอุตสาหกรรม



### ร้อยละของผู้มีงานทำ จำแนกตามชั่วโมงการทำงาน



# สารบัญ

	หน้า
คำนำ	ค
บทสรุปผู้บริหาร	จ
สารบัญตาราง	ช
<b>บทที่ 1</b> <b>บทนำ</b>	<b>1</b>
1. ความเป็นมาและวัตถุประสงค์	1
2. คุ่มรวม	2
3. สัปดาห์แห่งการสำรวจ	2
4. คำอธิบายศัพท์ แนวคิด คำจำกัดความ	2
<b>บทที่ 2</b> <b>ผลการสำรวจที่สำคัญ</b>	<b>7</b>
1. ลักษณะของกำลังแรงงาน	7
2. ผู้อยู่ในกำลังแรงงาน	7
3. ผู้มีงานทำ	8
3.1 อาชีพ	8
3.2 อุตสาหกรรม	9
3.3 สถานภาพการทำงาน	10
3.4 ชั่วโมงการทำงานต่อสัปดาห์	10
4. ภาวะการว่างงานของประชากร	11
<b>ภาคผนวก</b>	
ภาคผนวก ก ระเบียบวิธี	15
ภาคผนวก ข ตารางสถิติ	19

## สารบัญตาราง

		หน้า
ตาราง ก	จำนวนประชากรอายุ 15 ปีขึ้นไป จำแนกตามสถานภาพแรงงานและเพศ	7
ตาราง ข	จำนวนและร้อยละของผู้มีงานทำ จำแนกตามอาชีพและเพศ	8
ตาราง ค	จำนวนและร้อยละของผู้มีงานทำ จำแนกตามอุตสาหกรรมและเพศ	9
ตาราง ฅ	จำนวนและร้อยละของผู้มีงานทำ จำแนกตามสถานภาพการทำงานและเพศ	10
ตาราง ง	จำนวนและร้อยละของผู้มีงานทำ จำแนกตามชั่วโมงการทำงานต่อสัปดาห์และเพศ	11
ตาราง จ	จำนวนและอัตราการว่างงาน จำแนกตามเพศ	11

# บทที่ 1

## บทนำ

### 1. ความเป็นมาและวัตถุประสงค์

สำนักงานสถิติแห่งชาติ ได้ทำการสำรวจภาวะการทำงานของประชากรทั่วประเทศอย่างต่อเนื่องเป็นประจำทุกปี เริ่มตั้งแต่ปี พ.ศ. 2506 โดยในช่วงแรกทำการสำรวจปีละ 2 รอบ และใน พ.ศ. 2527 ถึง พ.ศ. 2540 ได้ทำการสำรวจปีละ 3 รอบ โดยรอบที่ 1 ทำการสำรวจในเดือนกุมภาพันธ์ เป็นช่วงหน้าแล้งนอกฤดูการเกษตร รอบที่ 2 สำรวจในเดือนพฤษภาคม เป็นช่วงที่กำลังแรงงานใหม่ที่เพิ่งสำเร็จการศึกษาเริ่มเข้าสู่ตลาดแรงงาน รอบที่ 3 สำรวจในเดือนสิงหาคม เป็นช่วงฤดูการเกษตร และต่อมาใน พ.ศ. 2541 เป็นต้นมา ได้เพิ่มการสำรวจอีก 1 รอบ รวมเป็น 4 รอบ โดยทำการสำรวจในเดือนพฤศจิกายนของทุกปี ซึ่งเป็นช่วงฤดูการเก็บเกี่ยวผลผลิตทางการเกษตร ทั้งนี้เพื่อเป็นการนำเสนอข้อมูลที่สะท้อนถึงภาวะการมีงานทำ การว่างงานและการประกอบกิจกรรมต่างๆ ของประชากรทั้งประเทศเป็นรายไตรมาสและต่อเนื่องครบทุกช่วงเวลาของปี

เนื่องจากความจำเป็นต้องการใช้ข้อมูล เพื่อใช้ในการวางแผนและกำหนดนโยบายในระดับจังหวัดมีมากขึ้น สำนักงานสถิติแห่งชาติจึงได้กำหนดขนาดตัวอย่างเพิ่มขึ้นโดยเริ่มตั้งแต่ พ.ศ. 2537 ทั้งนี้เพื่อให้สามารถนำเสนอข้อมูลในระดับจังหวัดได้ โดยเสนอเฉพาะรอบการสำรวจของเดือนกุมภาพันธ์และเดือนสิงหาคมเท่านั้น การสำรวจรอบที่ 4 ในเดือนพฤศจิกายน พ.ศ. 2541 ซึ่งจัดทำเป็นครั้งแรกได้เสนอผลในระดับจังหวัดด้วยและตั้งแต่ปี พ.ศ. 2542 เป็นต้นมา ผลการสำรวจทั้ง 4 รอบได้เสนอผลในระดับจังหวัด

หลังจากเกิดภาวะวิกฤติทางเศรษฐกิจกลางปี 2540 ความต้องการใช้ข้อมูลเพื่อการวางแผนและกำหนดนโยบายด้านแรงงานมีมากขึ้นและเร่งด่วนขึ้นในปี พ.ศ. 2544 จึงได้เริ่มดำเนินการสำรวจเป็นรายเดือนแล้วนำข้อมูล 3 เดือนรวมกันเพื่อเสนอข้อมูลเป็นรายไตรมาส โดยข้อมูลที่สำคัญสามารถนำเสนอในระดับจังหวัด สำหรับข้อมูลของเดือนที่ตรงกับรอบการสำรวจเดิม คือข้อมูลเดือนกุมภาพันธ์ พฤษภาคม และ สิงหาคม ได้จัดทำสรุปผลการสำรวจเฉพาะข้อมูลที่สำคัญเพื่อสามารถเปรียบเทียบกับข้อมูลแต่ละรอบของปีที่ผ่านมาได้ และการสำรวจตั้งแต่เดือนกันยายน พ.ศ. 2544 เป็นต้นมา สามารถนำเสนอผลของการสำรวจเป็นรายเดือนทุกเดือนโดยสามารถเสนอผลในระดับภาคเท่านั้นเนื่องจากตัวอย่างไม่มากพอที่จะนำเสนอในระดับย่อยกว่านี้ และในขณะเดียวกันได้มีการปรับอายุผู้อยู่ในกำลังแรงงานจาก 13 ปีขึ้นไปเป็น 15 ปีขึ้นไป เพื่อให้สอดคล้องกับกฎหมายการใช้แรงงานเด็ก ปรับปรุงการจัดจำแนกประเภทของอาชีพ อุตสาหกรรมและสถานภาพการทำงานให้สอดคล้องกับมาตรฐานสากลในปัจจุบันเพื่อให้สามารถเปรียบเทียบข้อมูลกันได้ ปรับเขตการปกครองจากเดิมเขตสุขาภิบาลถูกนำเสนอรวมเป็นนอกเขตเทศบาล มารวมเป็นในเขตเทศบาล เนื่องจากพระราชบัญญัติเปลี่ยนแปลงฐานะของสุขาภิบาลเป็นเทศบาล พ.ศ. 2542

วัตถุประสงค์ที่สำคัญของการสำรวจภาวะการทำงานของประชากรเพื่อประมาณจำนวนและลักษณะของกำลังแรงงานภายในประเทศและในจังหวัดต่าง ๆ ในแต่ละไตรมาสของข้อมูลสถิติที่ได้จากการสำรวจ



1. จำนวนประชากรในวัยทำงาน (อายุ 15 ปีขึ้นไป) และจำนวนประชากรนอกวัยทำงานจำแนกตามเพศ
2. จำนวนประชากรในวัยทำงาน จำแนกตามสถานภาพแรงงาน อายุ เพศ สถานภาพสมรส การศึกษาที่สำเร็จ
3. จำนวนผู้มีงานทำ จำแนกตามลักษณะที่น่าสนใจ เช่น อายุ เพศ การศึกษาที่สำเร็จ อาชีพ อุตสาหกรรม สถานภาพการทำงาน ชั่วโมงทำงาน ค่าจ้าง เงินเดือน และผลประโยชน์อื่น ๆ ที่ได้รับจากการทำงาน
4. จำนวนผู้ว่างงาน จำแนกตามลักษณะบางประการที่น่าสนใจ เช่น ระยะเวลาในการหางานทำ งานที่ทำครั้งสุดท้าย สาเหตุการว่างงาน เป็นต้น

## 2. คຸ້ມຮວມ

ประชากรที่อาศัยอยู่ในครัวเรือนส่วนบุคคลและครัวเรือนกลุ่มบุคคลประเภทคนงาน

## 3. ສັບດາຫ໌ແຫ່ງການສຳຮວງ

หมายถึง ระยะเวลา 7 วัน นับจากวันก่อนวันสัมภาษณ์ย้อนหลังไป 7 วัน เช่น วันสัมภาษณ์คือ วันที่ 9 กุมภาพันธ์ พ.ศ. 2564 “ ระหว่าง 7 วันก่อนวันสัมภาษณ์ ” คือ ระหว่างวันที่ 2 ถึง วันที่ 8 กุมภาพันธ์ พ.ศ. 2564

## 4. ຄຳອີບາຍຕ໌ພ໌/ແນວຄິດ/ຄຳຈຳກັດຄວາມ

สำนักงานสถิติแห่งชาติ ได้ปรับปรุงแนวคิดและคำนิยามที่ใช้ในการสำรวจภาวะการทำงานของประชากรหลายครั้ง โดยมีวัตถุประสงค์เพื่อให้สอดคล้องกับสภาพที่แท้จริงทางสังคมและเศรษฐกิจของประเทศ ตลอดจนความต้องการของผู้ใช้ข้อมูล และสอดคล้องกับมาตรฐานสากลขององค์การแรงงานระหว่างประเทศ (ILO) กับองค์การสหประชาชาติ (UN) แนวคิดและคำนิยามที่ใช้ในการสำรวจไตรมาสนี้ได้เริ่มใช้มาตั้งแต่รอบที่ 1 พ.ศ. 2526 มีการปรับปรุงบ้างตามลำดับ และ

ตั้งแต่ไตรมาสที่ 1 พ.ศ. 2544 ได้กำหนดอายุขั้นต่ำของประชากรวัยทำงานเป็น 15 ปี

## คำนิยามที่สำคัญ ๆ ที่ใช้ในการสำรวจ มีดังนี้ ผู้มีงานทำ

**ผู้มีงานทำ** หมายถึง บุคคลที่มีอายุ 15 ปีขึ้นไป และในสัปดาห์แห่งการสำรวจมีลักษณะอย่างหนึ่งอย่างใด ดังต่อไปนี้

1. ได้ทำงานตั้งแต่ 1 ชั่วโมงขึ้นไป โดยได้รับค่าจ้าง เงินเดือน ผลกำไร เงินปันผลค่าตอบแทนที่มีลักษณะอย่างอื่นสำหรับผลงานที่ทำ เป็นเงินสด หรือสิ่งของ
2. ไม่ได้ทำงาน หรือทำงานน้อยกว่า 1 ชั่วโมง แต่เป็นบุคคลที่มีลักษณะอย่างหนึ่งอย่างใด ดังต่อไปนี้ (ซึ่งจะถือว่าเป็น **ผู้ที่ปกติมีงานประจำ**)

2.1 ยังได้รับค่าตอบแทน ค่าจ้าง หรือผลประโยชน์อื่น ๆ หรือผลกำไรจากงานหรือธุรกิจในช่วงที่ไม่ได้ทำงาน

2.2 ไม่ได้รับค่าตอบแทน ค่าจ้าง หรือผลประโยชน์อื่น ๆ หรือผลกำไรจากงานหรือธุรกิจในช่วงที่ไม่ได้ทำงาน แต่ยังมีงานหรือธุรกิจที่จะกลับไปทำ

3. ทำงานอย่างน้อย 1 ชั่วโมง โดยไม่ได้รับค่าจ้างในวิสาหกิจหรือไร่นาเกษตรของหัวหน้าครัวเรือนหรือของสมาชิกในครัวเรือน

## ผู้ว่างงาน

**ผู้ว่างงาน** หมายถึง บุคคลที่มีอายุ 15 ปีขึ้นไป และในสัปดาห์แห่งการสำรวจมีลักษณะอย่างหนึ่งอย่างใด ดังต่อไปนี้

1. ไม่ได้ทำงานและไม่มีการจ้างงาน แต่ได้หางานสมัครงานหรือรอการบรรจุ ในระหว่าง 30 วันก่อนวันสัมภาษณ์
2. ไม่ได้ทำงานและไม่มีการจ้างงาน และได้หางานทำในระหว่าง 30 วันก่อนวันสัมภาษณ์ แต่พร้อมที่จะทำงานในสัปดาห์แห่งการสำรวจ

## กำลังแรงงานปัจจุบัน

**กำลังแรงงานปัจจุบัน** หมายถึง บุคคลที่มีอายุ 15 ปีขึ้นไป ซึ่งในสัปดาห์แห่งการสำรวจมีงานทำหรือว่างงาน ตามคำนิยามที่ได้ระบุข้างต้น

## กำลังแรงงานที่รอฤดูกาล

**กำลังแรงงานที่รอฤดูกาล** หมายถึง บุคคลที่มีอายุ 15 ปีขึ้นไป ในสัปดาห์แห่งการสำรวจเป็นผู้ไม่เข้าข่ายคำนิยามของผู้มีงานทำ หรือผู้ว่างงาน แต่เป็นผู้รอฤดูกาลที่เหมาะสมเพื่อที่จะทำงาน และเป็นบุคคลที่ตามปกติจะทำงานที่ไม่ได้รับสิ่งตอบแทนในไร่นาเกษตร หรือธุรกิจซึ่งทำกิจกรรมตามฤดูกาล โดยมีหัวหน้าครัวเรือน หรือสมาชิกคนอื่น ๆ ในครัวเรือนเป็นเจ้าของหรือผู้ดำเนินการ

## กำลังแรงงานรวม

**กำลังแรงงานรวม** หมายถึง บุคคลทุกคนที่มีอายุ 15 ปีขึ้นไป ในสัปดาห์แห่งการสำรวจเป็นผู้อยู่ในกำลังแรงงานปัจจุบัน หรือเป็นผู้ถูกจัดจำแนกอยู่ในประเภทกำลังแรงงานที่รอฤดูกาลตามคำนิยามที่ได้ระบุข้างต้น

## ผู้ไม่อยู่ในกำลังแรงงาน

**ผู้ไม่อยู่ในกำลังแรงงาน** หมายถึง บุคคลที่ไม่เข้าข่ายคำนิยามของผู้ที่อยู่ในกำลังแรงงานในสัปดาห์แห่งการสำรวจ คือ

บุคคลซึ่งในสัปดาห์แห่งการสำรวจมีอายุ 15 ปีขึ้นไป แต่ไม่ได้ทำงาน และไม่พร้อมที่จะทำงาน เนื่องจากเป็นผู้ที่

1. ทำงานบ้าน
2. เรียนหนังสือ
3. ยังเด็กเกินไป หรือชรามาก
4. ไม่สามารถทำงานได้ เนื่องจากพิการทางร่างกายหรือจิตใจ หรือเจ็บป่วยเรื้อรัง
5. ไม่สมัครใจทำงาน

6. ทำงานโดยไม่ได้รับค่าจ้าง ผลกำไร ส่วนแบ่ง หรือสิ่งตอบแทนอื่น ๆ ให้แก่บุคคลซึ่งมิได้เป็นสมาชิกในครัวเรือนเดียวกัน

7. ทำงานให้แก่องค์กร หรือสถาบัน การกุศลต่างๆ โดยไม่ได้รับค่าจ้างผลกำไรส่วนแบ่งหรือสิ่งตอบแทนอย่างใด

8. ไม่พร้อมที่จะทำงาน เนื่องจากเหตุผลอื่น

**งาน** หมายถึง กิจกรรมที่ทำที่มีลักษณะอย่างหนึ่งอย่างใด ดังต่อไปนี้

1. กิจกรรมที่ทำแล้วได้รับค่าตอบแทนเป็นเงินหรือสิ่งของ ค่าตอบแทนที่เป็นเงิน อาจจ่ายเป็นรายเดือน รายสัปดาห์ รายวัน หรือรายชิ้น

2. กิจกรรมที่ทำแล้วได้ผลกำไร หรือหวังที่จะได้รับผลกำไร หรือส่วนแบ่งเป็นการตอบแทน

3. กิจกรรมที่ทำให้กับธุรกิจของสมาชิกในครัวเรือน โดยไม่ได้รับค่าจ้างหรือผลกำไรตอบแทนอย่างใดซึ่งสมาชิกในครัวเรือนที่ประกอบธุรกิจนั้นจะมีสถานภาพการทำงาน เป็นประกอบธุรกิจส่วนตัว หรือนายจ้าง

## อาชีพ

**อาชีพ** หมายถึง ประเภทหรือชนิดของงานที่บุคคลนั้นทำอยู่ บุคคลส่วนมากมีอาชีพเดียว สำหรับบุคคลที่ในสัปดาห์แห่งการสำรวจมีอาชีพมากกว่า 1 อาชีพให้นับอาชีพที่มีชั่วโมงทำงานมากที่สุด ถ้าชั่วโมงทำงานแต่ละอาชีพเท่ากันให้นับอาชีพที่มีรายได้มากกว่า ถ้าชั่วโมงทำงานและรายได้ที่ได้รับจากแต่ละอาชีพเท่ากันให้นับอาชีพที่ผู้ตอบสัมภาษณ์พอใจมากที่สุด ถ้าผู้ตอบสัมภาษณ์ตอบไม่ได้ให้นับอาชีพที่ทำมานานที่สุด การจัดจำแนกประเภทอาชีพ ตั้งแต่ไตรมาสที่ 1 พ.ศ. 2554 ปรับใช้ตาม International Standard Classification of Occupation, 2008 (ISCO – 08) ขององค์การแรงงานระหว่างประเทศ (ILO)

ก่อน พ.ศ. 2553 การจัดประเภทอาชีพจำแนกตามความเหมาะสมกับลักษณะอาชีพของประเทศไทย โดยอ้างอิง International Standard Classification of Occupation, 1988 (ISCO – 88)

### อุตสาหกรรม

**อุตสาหกรรม** หมายถึง ประเภทของกิจกรรมทางเศรษฐกิจที่ได้ดำเนินการโดยสถานประกอบการที่บุคคลนั้นกำลังทำงานอยู่ หรือประเภทของธุรกิจซึ่งบุคคลนั้นได้ดำเนินการอยู่ในสัปดาห์แห่งการสำรวจ ถ้าบุคคลหนึ่งมีอาชีพมากกว่าหนึ่งอย่าง ให้บันทึกอุตสาหกรรมตามอาชีพที่บันทึกไว้ การจัดจำแนกประเภทอุตสาหกรรม ตั้งแต่ไตรมาสที่ 1 พ.ศ. 2554 ปรับใช้ตาม Thailand Standard Industrial Classification, (TSIC 2009)

ก่อน พ.ศ. 2553 การจัดประเภทอุตสาหกรรมจำแนกตามความเหมาะสมกับลักษณะอุตสาหกรรมของประเทศไทย โดยอ้างอิง International Standard Industrial Classification of All Economic Activities, (ISIC : 1989)

### สถานภาพการทำงาน

**สถานภาพการทำงาน** หมายถึง สถานะของบุคคลที่ทำงานในสถานที่ที่ทำงานหรือธุรกิจ แบ่งออกเป็น 5 ประเภท คือ

**1. นายจ้าง** หมายถึง ผู้ประกอบธุรกิจของตนเองเพื่อหวังผลกำไร หรือส่วนแบ่ง และได้จ้างบุคคลอื่นมาทำงานในธุรกิจในฐานะลูกจ้าง

**2. ประกอบธุรกิจส่วนตัวโดยไม่มีลูกจ้าง** หมายถึง ผู้ประกอบธุรกิจของตนเองโดยลำพังผู้เดียว หรืออาจมีบุคคลอื่นมาร่วมกิจการด้วยเพื่อหวังผลกำไร หรือส่วนแบ่งและไม่ได้จ้างลูกจ้างแต่อาจมีสมาชิกในครัวเรือนหรือผู้ฝึกงานมาช่วยทำงานโดยไม่ได้รับค่าจ้าง หรือค่าตอบแทนอย่างอื่นสำหรับงานที่ทำ

**3. ช่วยธุรกิจในครัวเรือนโดยไม่ได้รับค่าจ้าง** หมายถึง ผู้ที่ช่วยทำงานโดยไม่ได้รับค่าจ้างในไร่นาเกษตร หรือในธุรกิจของสมาชิกในครัวเรือน

**4. ลูกจ้าง** หมายถึง ผู้ที่ทำงานโดยได้รับค่าจ้างเป็นรายเดือน รายสัปดาห์ รายวัน รายชิ้น หรือเหมาจ่าย ค่าตอบแทนที่ได้รับจากการทำงาน อาจจะเป็นเงิน หรือสิ่งของ

### ลูกจ้างแบ่งออกเป็น 3 ประเภท

**4.1 ลูกจ้างรัฐบาล** หมายถึง ข้าราชการ พนักงานเทศบาล พนักงานองค์การบริหารส่วนจังหวัด ตลอดจนลูกจ้างประจำ และชั่วคราวของรัฐบาล

**4.2 ลูกจ้างรัฐวิสาหกิจ** หมายถึง ผู้ที่ทำงานให้กับหน่วยงานรัฐวิสาหกิจ

**4.3 ลูกจ้างเอกชน** หมายถึง ผู้ที่ทำงานให้กับเอกชน หรือธุรกิจของเอกชน รวมทั้งผู้ที่รับจ้างทำงานบ้าน

**5. การรวมกลุ่ม** หมายถึง กลุ่มคนที่มาร่วมกันทำงานโดยมีวัตถุประสงค์เพื่อพึ่งตนเอง และช่วยเหลือซึ่งกันและกัน สมาชิกแต่ละคนมีความเท่าเทียมกันในการกำหนดการทำงานทุกขั้นตอนไม่ว่าเป็นการลงทุน การขาย งานอื่นๆ ของกิจการที่ทำ ตลอดจนการแบ่งรายได้ให้แก่สมาชิกตามที่ตกลงกัน (การรวมกลุ่มดังกล่าวอาจจดทะเบียนจัดตั้งในรูปแบบของสหกรณ์หรือไม่ก็ได้)

การจัดจำแนกประเภทสถานภาพการทำงาน ตั้งแต่ไตรมาสที่ 1 พ.ศ. 2544 ใช้ตาม International Classification of Status in Employment, 1993 (ICSE – 93) ขององค์การแรงงานระหว่างประเทศ (ILO) มีสถานภาพการทำงานเพิ่มขึ้นอีก 1 กลุ่มคือ การรวมกลุ่ม (Member of Producers' Cooperative)

## ชั่วโมงทำงาน

**ชั่วโมงทำงาน** หมายถึง จำนวนชั่วโมงทำงานจริงทั้งหมด ในสัปดาห์แห่งการสำรวจ สำหรับบุคคลที่มีอาชีพมากกว่าหนึ่งอาชีพ ชั่วโมงทำงาน หมายถึง ยอดรวมของชั่วโมงทำงานทุกอาชีพ สำหรับผู้ที่มีงานประจำซึ่งไม่ได้ทำงานในสัปดาห์แห่งการสำรวจให้บันทึกจำนวนชั่วโมงเป็น 0 ชั่วโมง

การสำรวจก่อนปี พ.ศ. 2544 ผู้ที่มีงานประจำซึ่งไม่ได้ทำงานในสัปดาห์แห่งการสำรวจ ให้นับจำนวนชั่วโมงทำงานปกติต่อสัปดาห์เป็นชั่วโมงทำงาน

## รายได้ของลูกจ้าง

**รายได้ของลูกจ้าง** หมายถึง รายได้ของผู้ที่มีสถานภาพการทำงานเป็น ลูกจ้าง ที่ได้รับมาจากการทำงานของอาชีพที่ทำในสัปดาห์แห่งการสำรวจ ซึ่งประกอบด้วยค่าจ้างและผลประโยชน์ตอบแทนอื่นๆ สำหรับลูกจ้าง

## ระยะเวลาของการหางานทำ

**ระยะเวลาของการหางานทำ** หมายถึง ระยะเวลาที่ผู้ว่างงานได้ออกหางานทำ ให้นับตั้งแต่วันที่เริ่มหางานทำงานถึงวันสุดท้ายก่อนวันสัมภาษณ์

## คาบการแฉงนับ

**คาบการแฉงนับ** หมายถึง ระยะเวลาที่พนักงานออกไปสัมภาษณ์บุคคลในครัวเรือนตัวอย่าง ซึ่งโดยปกติเป็นวันที่ 1 - 12 ของทุกเดือน

## ประเภทของครัวเรือนที่อยู่ในขอบข่ายการสำรวจ

ครัวเรือนที่อยู่ในขอบข่ายการสำรวจแบ่งได้เป็น 2 ประเภท คือ

**1. ครัวเรือนส่วนบุคคล** ประกอบด้วย ครัวเรือนหนึ่งคน คือ บุคคลเดียวซึ่งหุงหาอาหารและจัดหาสิ่งอุปโภคบริโภคที่จำเป็นแก่การครองชีพโดยไม่เกี่ยวกับผู้ใดซึ่งอาจพำนักอยู่ในเคหสถานเดียวกัน

หรือครัวเรือนที่มีบุคคลตั้งแต่สองคนขึ้นไปรวมกันจัดหา และใช้สิ่งอุปโภคบริโภคที่จำเป็นแก่การครองชีพร่วมกัน ครัวเรือนส่วนบุคคลอาจอาศัยอยู่ในเคหะที่เป็นเรือนไม้ ตึกแถว ห้องแถว ห้องชุด เรือแพ เป็นต้น

## 2. ครัวเรือนกลุ่มบุคคล

**2.1 ประเภทคนงาน** ได้แก่ ครัวเรือนซึ่งประกอบด้วย บุคคลหลายคนอยู่กินร่วมกันในที่อยู่แห่งหนึ่ง เช่น ที่พักคนงาน เป็นต้น

**2.2 ประเภทสถาบัน** ซึ่งหมายถึง บุคคลหลายคนอยู่ร่วมกันในสถานที่อยู่แห่งหนึ่ง เช่น สถานที่พักกัน วัด กรมทหาร โดยไม่แยกที่อยู่เป็นส่วนเฉพาะคนหรือเฉพาะครัวเรือน นักเรียนที่อยู่ประจำที่โรงเรียนหรือในหอพักนักเรียน เป็นต้น **ไม่อยู่ในคัมภรของการสำรวจนี้**

## ระดับการศึกษาที่สำเร็จ

ได้จำแนกการศึกษาตามระดับการศึกษาที่สำเร็จดังนี้

**1. ไม่มีการศึกษา** หมายถึง บุคคลที่ไม่เคยเข้าศึกษาในโรงเรียน หรือไม่เคยได้รับการศึกษา

**2. ต่ำกว่าประถมศึกษา** หมายถึง บุคคลที่สำเร็จการศึกษาต่ำกว่าชั้นประถมปีที่ 6 หรือชั้นประถมปีที่ 7 หรือชั้น ม.3 เดิม

**3. สำเร็จประถมศึกษา** หมายถึง บุคคลที่สำเร็จการศึกษาตั้งแต่ชั้นประถมปีที่ 6 หรือชั้นประถมปีที่ 7 หรือชั้น ม.3 เดิมขึ้นไป แต่ไม่สำเร็จระดับการศึกษาที่สูงกว่า

**4. สำเร็จมัธยมศึกษาตอนต้น** หมายถึง บุคคลที่สำเร็จการศึกษาตั้งแต่ชั้น ม.3 ม.ศ.3 หรือ ม.6 เดิมขึ้นไป แต่ไม่สำเร็จระดับการศึกษาที่สูงกว่า

## 5. สำเร็จมัธยมศึกษาตอนปลาย

**5.1 สายสามัญ** หมายถึง บุคคลที่สำเร็จการศึกษาประเภทสามัญศึกษาตั้งแต่ชั้น ม.6

ม.ศ.5 หรือ ม.8 เดิมขึ้นไป แต่ไม่สำเร็จระดับการศึกษาที่สูงกว่า

**5.2 อาชีวศึกษา** หมายถึง บุคคลที่สำเร็จการศึกษาประเภทอาชีวศึกษาหรือวิชาชีพที่เรียนต่อจากระดับมัธยมศึกษาตอนต้นหรือเทียบเท่า โดยมีหลักสูตรไม่เกิน 3 ปี และไม่สำเร็จระดับการศึกษาที่สูงกว่า

**5.3 วิชาการศึกษา** หมายถึง บุคคลที่สำเร็จการศึกษาประเภทวิชาการศึกษา (การฝึกหัดครู) ในระดับมัธยมศึกษาตอนปลายหรือเทียบเท่าขึ้นไป แต่ไม่สำเร็จระดับการศึกษาที่สูงกว่า

## 6. อุดมศึกษา

**6.1 สายวิชาการ** หมายถึง บุคคลที่สำเร็จการศึกษาประเภทสามัญศึกษาหรือสายวิชาการ โดยได้รับวุฒิปริญญาตรี บอนุปริญญาตรี โท เอก

**6.2 สายวิชาชีพ** หมายถึง บุคคลที่สำเร็จการศึกษาประเภทอาชีวศึกษา หรือสายวิชาชีพที่ได้รับประกาศนียบัตรวิชาชีพชั้นสูง หรือเทียบเท่า บอนุปริญญาตรี

**6.3 สายวิชาการศึกษา** หมายถึง บุคคลที่สำเร็จการศึกษาประเภทวิชาการศึกษา และได้รับประกาศนียบัตรระดับบอนุปริญญาและปริญญาตรี

**7. อาชีวศึกษาระยะสั้น** หมายถึง บุคคลที่สำเร็จการศึกษาหรือการฝึกอบรมประเภทอาชีวศึกษาที่มีหลักสูตรไม่เกิน 1 ปี และได้รับประกาศนียบัตรหรือใบรับรองเมื่อสำเร็จการศึกษา ฝึกความรู้ของผู้เข้าเรียนได้กำหนดให้แตกต่างตามวิชาเฉพาะแต่ละอย่างที่เรียน แต่อย่างต่ำต้องจบ ประถมปีที่ 4 หรือเทียบเท่า

**8. อื่น ๆ** หมายถึง บุคคลที่สำเร็จการศึกษาที่ไม่สามารถเทียบชั้นได้



## บทที่ 2

### สรุปผลการสำรวจ

#### 1. ลักษณะของกำลังแรงงาน

จากผลการสำรวจภาวะการทำงานของประชากรจังหวัดลำปาง ไตรมาส 3 พ.ศ. 2567 พบว่า มีประชากรอายุ 15 ปีขึ้นไป จำนวน 582,377 คน โดยเป็นผู้ที่อยู่ในกำลังแรงงาน 352,938 คน คิดเป็นร้อยละ 60.6 (ชาย ร้อยละ 54.4 และ หญิง ร้อยละ 45.6) และเป็นผู้ที่ไม่อยู่ในกำลังแรงงาน 229,436 คน หรือร้อยละ 39.4 (ชาย ร้อยละ 36.4 และหญิง ร้อยละ 63.6)

#### 2. ผู้อยู่ในกำลังแรงงาน

สำหรับกลุ่มผู้ที่อยู่ในกำลังแรงงาน ทั้งหมด 352,938 คน แยกออกได้ดังนี้

1. ผู้มีงานทำ จำนวน 349,458 คน คิดเป็นร้อยละ 99.0 ของผู้อยู่ในกำลังแรงงาน
2. ผู้ว่างงาน ซึ่งหมายถึง ผู้ไม่มีงานทำและพร้อมที่จะทำงาน มีจำนวน 3,480 คน หรือ คิดเป็นอัตราการว่างงาน ร้อยละ 1.0 ของผู้อยู่ในกำลังแรงงาน

#### ตาราง ก จำนวนประชากร อายุ 15 ปีขึ้นไป จำแนกตามสถานภาพแรงงานและเพศ

สถานภาพแรงงาน	รวม	ชาย	หญิง
ประชากรอายุ 15 ปีขึ้นไป	582,377	275,571	306,806
1. ผู้อยู่ในกำลังแรงงาน	352,938	192,053	160,885
1.1 ผู้มีงานทำ	349,458	190,103	159,355
1.2 ผู้ว่างงาน	3,480	1,950	1,530
2. ผู้ไม่อยู่ในกำลังแรงงาน	229,439	83,518	145,921
อัตราการว่างงาน	1.0	1.0	1.0

หมายเหตุ : อัตราการว่างงาน =  $\frac{\text{จำนวนผู้ว่างงาน}}{\text{ผู้อยู่ในกำลังแรงงาน}} \times 100$

: ยอดรวมตัวเลขอาจมีการคลาดเคลื่อน เนื่องจากการปัดเศษทศนิยม

### 3. ผู้มีงานทำ

#### 3.1 อาชีพ

ประชากรของจังหวัดลำปางที่มีงานทำ จำนวน 349,458 คน นั้น พบว่าเป็นชาย 190,103 คน และหญิง 159,355 คน หรือ คิดเป็นร้อยละ 54.4 และ ร้อยละ 45.6

สำหรับอาชีพของผู้มีงานทำ จากการสำรวจ พบว่า ส่วนใหญ่เป็นผู้ปฏิบัติงานในด้านการเกษตรและการประมง จำนวน 104,222 คน คิดเป็นร้อยละ 29.8 ของผู้มีงานทำ โดยสัดส่วนของชายสูงกว่าหญิง (ร้อยละ 32.0 และ 27.3) รองลงมาคือ อาชีพพนักงานบริการและพนักงานในร้านค้าและตลาด ซึ่งมีประมาณ 69,012 คน คิดเป็นร้อยละ 19.7 สัดส่วนของ

หญิงสูงกว่าชาย (ร้อยละ 28.4 และ 12.5) อาชีพผู้ปฏิบัติงานด้านความสามารถทางฝีมือและธุรกิจอื่น ๆ ที่เกี่ยวข้อง มีประมาณ 52,977 คน คิดเป็นร้อยละ 15.2 สัดส่วนของชายสูงกว่าหญิง (ร้อยละ 20.7 และร้อยละ 8.5) ส่วนที่เหลือประกอบอาชีพอื่น ๆ เช่น อาชีพขั้นพื้นฐานต่าง ๆ ในด้านการขาย และการให้บริการ ผู้ปฏิบัติการโรงงานและเครื่องจักรและผู้ปฏิบัติงานด้านการประกอบ ผู้ประกอบวิชาชีพด้านต่าง ๆ เสมียน พนักงานบริการและพนักงานในร้านค้าและตลาด

#### ตาราง ข จำนวนและร้อยละของผู้มีงานทำ จำแนกตามอาชีพและเพศ

อาชีพ	รวม		ชาย		หญิง	
	จำนวน	ร้อยละ	จำนวน	ร้อยละ	จำนวน	ร้อยละ
ยอดรวม	349,458	100.0	190,103	100.0	159,355	100.0
1. ผู้บัญญัติกฎหมายข้าราชการระดับอาวุโสและผู้จัดการ	7,274	2.1	4,889	2.6	2,385	1.5
2. ผู้ประกอบวิชาชีพด้านต่าง ๆ	14,719	4.2	4,267	2.2	10,452	6.6
3. ผู้ประกอบวิชาชีพด้านเทคนิคสาขาต่าง ๆ และอาชีพที่เกี่ยวข้อง	13,379	3.8	5,843	3.1	7,536	4.7
4. เสมียน	22,370	6.4	7,200	3.8	15,169	9.5
5. พนักงานบริการและพนักงานในร้านค้าและตลาด	69,012	19.7	23,738	12.5	45,274	28.4
6. ผู้ปฏิบัติงานที่มีฝีมือในด้านการเกษตรและการประมง	104,222	29.8	60,748	32.0	43,474	27.3
7. ผู้ปฏิบัติงานด้านความสามารถทางฝีมือและธุรกิจอื่น ๆ ที่เกี่ยวข้อง	52,977	15.2	39,421	20.7	13,556	8.5
8. ผู้ปฏิบัติการโรงงานและเครื่องจักรและผู้ปฏิบัติงานด้านการประกอบ	28,568	8.2	24,226	12.7	4,342	2.7
9. อาชีพขั้นพื้นฐานต่าง ๆ ในด้านการขายและการให้บริการ	36,938	10.6	19,771	10.4	17,167	10.8

หมายเหตุ : ยอดรวมตัวเลขอาจมีการคลาดเคลื่อน เนื่องจากการปัดเศษทศนิยม

## 3.2 อุตสาหกรรม

เมื่อพิจารณาถึงประเภทอุตสาหกรรมหรือลักษณะของการประกอบกิจกรรมของผู้มีงานทำในเชิงเศรษฐกิจ พบว่า ส่วนใหญ่เป็นผู้มีงานทำในสาขาเกษตรกรรมการล่าสัตว์ และการป่าไม้ มีประมาณ 115,096 คน หรือคิดเป็นร้อยละ 32.9 ของผู้มีงานทำ โดยสัดส่วนของชายสูงกว่าหญิง (ร้อยละ 35.3 และร้อยละ 30.1) รองลงมาคือสาขาการขายส่ง การขายปลีก

การซ่อมยานยนต์และจักรยานยนต์ จำนวน 55,230 คน คิดเป็นร้อยละ 15.8 โดยสัดส่วนของหญิงสูงกว่าชาย (ร้อยละ 16.9 และ ร้อยละ 14.9) ส่วนสาขาการผลิต จำนวน 43,866 คน คิดเป็นร้อยละ 12.6 โดยสัดส่วนหญิงมากกว่าชาย (ร้อยละ 13.3 และ ร้อยละ 12.0) ส่วนที่เหลือกระจายอยู่ในอุตสาหกรรมประเภทอื่น

ตาราง ค จำนวนและร้อยละของผู้มีงานทำ จำแนกตามอุตสาหกรรมและเพศ

อุตสาหกรรม	รวม		ชาย		หญิง	
	จำนวน	ร้อยละ	จำนวน	ร้อยละ	จำนวน	ร้อยละ
<b>ยอดรวม</b>	<b>349,458</b>	<b>100.0</b>	<b>190,103</b>	<b>100.0</b>	<b>159,355</b>	<b>100.0</b>
1. เกษตรกรรมการล่าสัตว์และการป่าไม้	115,096	32.9	67,162	35.3	47,935	30.1
2. การทำเหมืองแร่ เหมืองหิน	5,020	1.4	4,650	2.4	370	0.2
3. การผลิต	43,866	12.6	22,729	12.0	21,137	13.3
4. การไฟฟ้า ก๊าซและไอน้ำ	4,724	1.4	4,615	2.4	109	0.1
5. การจัดหา น้ำ บำบัดน้ำเสีย	446	0.1	446	0.2	-	-
6. การก่อสร้าง	24,484	7.0	22,412	11.8	2,072	1.3
7. การขายส่ง การขายปลีก การซ่อมยานยนต์ และจักรยานยนต์	55,230	15.8	28,320	14.9	26,911	16.9
8. การขนส่งและสถานที่เก็บสินค้า	7,507	2.2	5,293	2.8	2,214	1.4
9. กิจกรรมโรงแรมและบริการด้านอาหาร	28,290	8.1	6,803	3.6	21,487	13.5
10. ข้อมูลข่าวสารและการสื่อสาร	230	0.1	230	0.1	-	-
11. กิจกรรมทางการเงินและการประกันภัย	3,666	1.1	2,027	1.1	1,638	1.0
12. กิจกรรมอสังหาริมทรัพย์	557	0.2	339	0.2	218	0.1
13. กิจกรรมทางวิชาชีพ วิทยาศาสตร์ และเทคนิค	1,497	0.4	320	0.2	1,177	0.7
14. กิจกรรมการบริหารและการบริการสนับสนุน	4,575	1.3	2,662	1.4	1,913	1.2
15. การบริหารราชการ การป้องกันประเทศและ การประกันสังคมภาคบังคับ	28,125	8.0	15,675	8.2	12,450	7.8
16. การศึกษา	8,449	2.4	2,664	1.4	5,785	3.6
17. กิจกรรมด้านสุขภาพและงานสังคมสงเคราะห์	9,161	2.6	2,253	1.2	6,908	4.4
18. ศิลปะ ความบันเทิง และนันทนาการ	1,481	0.4	363	0.2	1,118	0.7
19. กิจกรรมบริการด้านอื่น ๆ	4,804	1.4	795	0.4	4,009	2.5
20. ลูกจ้างในครัวเรือนส่วนบุคคล กิจกรรมผลิต สินค้าและบริการ	2,251	0.6	346	0.2	1,905	1.2

หมายเหตุ : ยอดรวมตัวเลขอาจมีการคลาดเคลื่อน เนื่องจากการปัดเศษทศนิยม

### 3.3 สถานภาพการทำงาน

ในจำนวนผู้มีงานทำทั้งสิ้น 349,458 คน นั้น เมื่อพิจารณาถึงสถานภาพการทำงาน ผลการสำรวจครั้งนี้พบว่า ส่วนใหญ่ประกอบธุรกิจส่วนตัว จำนวน 126,307 คน คิดเป็น ร้อยละ 36.1 โดยสัดส่วนของชายสูงกว่าหญิง (ร้อยละ 38.6 และ ร้อยละ 33.2) รองลงมาคือเป็นลูกจ้างเอกชน มีจำนวน 107,852 คน คิดเป็นร้อยละ 30.8 โดยชายมีสัดส่วนที่สูงกว่าหญิง

(ร้อยละ 33.5 และร้อยละ 27.8) ส่วนช่วยธุรกิจในครัวเรือน มีจำนวน 57,674 คน คิดเป็นร้อยละ 16.5 โดยหญิงมีสัดส่วนสูงกว่าชาย (ร้อยละ 22.2 และร้อยละ 11.7) สำหรับลูกจ้างรัฐบาล มีจำนวน 51,561 คน คิดเป็นร้อยละ 14.8 ซึ่งสัดส่วนของหญิงสูงกว่าชาย (ร้อยละ 16.2 และร้อยละ 13.6) และนายจ้าง มีจำนวน 6,064 คน คิดเป็น ร้อยละ 1.7 ตามลำดับ

ตาราง ข จำนวนและร้อยละของผู้มีงานทำ จำแนกตามสถานภาพการทำงานและเพศ

สถานภาพการทำงาน	รวม		ชาย		หญิง	
	จำนวน	ร้อยละ	จำนวน	ร้อยละ	จำนวน	ร้อยละ
<b>ยอดรวม</b>	<b>349,458</b>	<b>100.0</b>	<b>190,103</b>	<b>100.0</b>	<b>159,355</b>	<b>100.0</b>
1. นายจ้าง	6,064	1.7	5,016	2.6	1,048	0.7
2. ลูกจ้างรัฐบาล	51,561	14.8	25,786	13.6	25,775	16.2
3. ลูกจ้างเอกชน	107,852	30.8	63,628	33.5	44,223	27.8
4. ประกอบธุรกิจส่วนตัว	126,307	36.1	73,355	38.6	52,952	33.2
5. ช่วยธุรกิจในครัวเรือน	57,674	16.5	22,317	11.7	35,356	22.2

หมายเหตุ : ยอดรวมตัวเลขอาจมีการคลาดเคลื่อน เนื่องจากการปัดเศษทศนิยม

### 3.4 ชั่วโมงการทำงานต่อสัปดาห์

จำนวนผู้มีงานทำ 349,458 คน ซึ่งเป็นผู้ที่ทำงานในสัปดาห์แห่งการสำรวจ ตั้งแต่ 1 ชั่วโมงขึ้นไป ส่วนใหญ่เป็นผู้ที่ทำงาน 35 - 49 ชั่วโมง คือ ประมาณ 229,440 คน คิดเป็นร้อยละ 65.7 สัดส่วนของชายสูงกว่าหญิง (ร้อยละ 65.8 และ ร้อยละ 65.4) รองลงมาคือผู้ที่ทำงาน

50 ชั่วโมงขึ้นไป มีจำนวน 70,426 คน คิดเป็นร้อยละ 20.1 โดยสัดส่วนของหญิงสูงกว่าชาย (ร้อยละ 22.2 และร้อยละ 18.4) ผู้ที่ทำงาน 10 - 34 ชั่วโมง มีจำนวน 47,157 คน คิดเป็นร้อยละ 13.5 สัดส่วนของชายสูงกว่าหญิง (ร้อยละ 15.1 และร้อยละ 11.6)

ตาราง ง จำนวนและร้อยละของผู้มีงานทำ จำแนกตามชั่วโมงการทำงานต่อสัปดาห์และเพศ

จำนวนชั่วโมงการทำงาน	รวม		ชาย		หญิง	
	จำนวน	ร้อยละ	จำนวน	ร้อยละ	จำนวน	ร้อยละ
ยอดรวม	349,458	100.0	190,103	100.0	159,355	100.0
1. 0 ชั่วโมง <sup>1/</sup>	-	-	-	-	-	-
2. 1 – 9 ชั่วโมง	2,435	0.7	1,237	0.7	1,197	0.8
3. 10 – 34 ชั่วโมง	47,157	13.5	28,676	15.1	18,481	11.6
4. 35 – 49 ชั่วโมง	229,440	65.7	125,183	65.8	104,257	65.4
5. 50 ชั่วโมงขึ้นไป	70,426	20.1	35,008	18.4	35,419	22.2

<sup>1/</sup> ไม่ได้ทำงานในสัปดาห์แห่งการสำรวจแต่มีงานประจำ

หมายเหตุ : ยอดรวมตัวเลขอาจมีการคลาดเคลื่อน เนื่องจากการปัดเศษทศนิยม

#### 4. ภาวะการว่างงานของประชากร

ประชากรของจังหวัดลำปาง ที่ว่างงานทั้งสิ้น จำนวน 3,480 คน ส่วนใหญ่เป็นเพศชาย จำนวน 1,950 คน และเพศชาย จำนวน 1,530 คน

สำหรับ อัตราการว่างงาน ของประชากร ซึ่งหมายถึงสัดส่วนของผู้ว่างงาน

ต่อจำนวนประชากรที่อยู่ในกำลังแรงงานรวมพบว่า จังหวัดลำปาง มีอัตราการว่างงานร้อยละ 1.0 โดยทั้งเพศชายและเพศหญิงมีอัตราการว่างงานที่เท่ากัน คือ ร้อยละ 1.0

ตาราง จ จำนวนและอัตราการว่างงาน จำแนกตามเพศ

เพศ	ผู้อยู่ในกำลังแรงงาน	ผู้ว่างงาน	
		จำนวน	อัตรา
ยอดรวม	352,938	3,480	1.0
ชาย	192,053	1,950	1.0
หญิง	160,885	1,530	1.0

หมายเหตุ : อัตราการว่างงาน =  $\frac{\text{ผู้ว่างงาน} \times 100}{\text{ผู้อยู่ในกำลังแรงงาน}}$

: ยอดรวมตัวเลขอาจมีการคลาดเคลื่อน เนื่องจากการปัดเศษทศนิยม



ภาคผนวก

ภาคผนวก ก  
ระเบียบวิธี



## ภาคผนวก ก

### ระเบียบวิธี

#### 1. วิธีการสำรวจ

การสำรวจนี้ประชากรเป้าหมาย ได้แก่ ครั้วเรือนส่วนบุคคลและครั้วเรือนกลุ่มบุคคลประเภทครั้วเรือน คนงานที่อาศัยอยู่ในเขตเทศบาลและนอกเขตเทศบาลทุกจังหวัดทั่วประเทศ ยกเว้น ครั้วเรือนชาวต่างชาติที่ทำงานในสถานทูตหรือองค์การระหว่างประเทศที่มีเอกสิทธิ์ทางการทูต

การสำรวจแต่ละเดือน สำนักงานสถิติแห่งชาติได้ดำเนินการสำรวจในทุกจังหวัดทั่วประเทศ แผนการเลือกตัวอย่างที่ใช้เป็นแบบ Stratified Two-stage Sampling โดยหน่วยตัวอย่างขั้นที่หนึ่ง คือ เขตแดนนับ (Enumeration Area : EA) จำนวน 1,990 EA ตัวอย่าง จากทั้งสิ้นจำนวน 127,460 EA และหน่วยตัวอย่างขั้นที่สอง คือ ครั้วเรือนส่วนบุคคลและสมาชิกในทุกครั้วเรือนกลุ่มบุคคลประเภทครั้วเรือนคนงาน จำนวน 27,960 ครั้วเรือนตัวอย่าง หรือคิดเป็นจำนวนประชาชนตัวอย่างประมาณ 95,000 คน ซึ่งขนาดตัวอย่างในแต่ละเดือนสามารถนำเสนอผลการสำรวจในระดับภาค (กรุงเทพมหานคร และ 4 ภาค) โดยจำแนกตามเขตการปกครอง คือ ในเขตเทศบาล และนอกเขตเทศบาล แต่ไม่เพียงพอสำหรับนำเสนอผลการสำรวจในระดับจังหวัดหรือพื้นที่ย่อยกว่านี้ สำหรับการนำเสนอผลการสำรวจในระดับจังหวัดได้ใช้ข้อมูลของการสำรวจจำนวน 3 เดือน เพื่อให้ได้ขนาดตัวอย่างเพียงพอ เช่น กรณีสรุปรายงานผลการสำรวจระดับจังหวัดในไตรมาสที่ 4 ของปี พ.ศ. 2561 ก็ได้นำข้อมูลของเดือนตุลาคม พฤศจิกายน และธันวาคม 2561 มารวมกัน เป็นต้น

สำหรับขนาดตัวอย่างของจังหวัดลำปาง ใช้หน่วยตัวอย่างขั้นที่หนึ่ง จำนวน 78 EA ตัวอย่างหน่วยตัวอย่างขั้นที่สอง จำนวน 1,080 ครั้วเรือนตัวอย่าง

วิธีการเก็บรวบรวมข้อมูลใช้วิธีการสัมภาษณ์หัวหน้าครั้วเรือนหรือสมาชิกในครั้วเรือนตัวอย่าง โดยเจ้าหน้าที่ของสำนักงานสถิติแห่งชาติ/สำนักงานสถิติจังหวัด โดยผู้ทำการสัมภาษณ์ทุกคนจะมีคู่มือการปฏิบัติงานเก็บรวบรวมข้อมูลสำหรับใช้ในการปฏิบัติงาน ทั้งนี้เพื่อให้ทุกคนปฏิบัติงานไปในทางเดียวกัน

ส่วนการประมวลผลข้อมูลนั้นดำเนินการในส่วนกลางตามหลักวิชาการสถิติ โดยนำข้อมูลที่ได้จากตัวอย่างมาประมาณค่า โดยมีการถ่วงน้ำหนัก (Weighty) ซึ่งค่าถ่วงน้ำหนักคำนวณได้จากสูตรการประมาณค่าที่สอดคล้องกับวิธีการเลือกตัวอย่าง เพื่อให้ได้ค่าประมาณประชากรใกล้เคียงกับค่าที่แท้จริง

#### 2. คาบการเก็บรวบรวมข้อมูล

การสำรวจได้ดำเนินการพร้อมกันทั่วประเทศ ในระหว่างวันที่ 1 – 12 ของเดือน กรกฎาคม - กันยายน 2567

#### 3. การปิดตัวเลข

ข้อมูลในตารางสถิติที่นำเสนอในรายงานฉบับนี้ เป็นค่าประมาณที่ได้จากการถ่วงน้ำหนัก ซึ่งผลรวมจากยอดย่อยในแต่ละรายการอาจไม่เท่ากับยอดรวม ทั้งนี้เนื่องจากการปัดเศษทศนิยมโดยอิสระจากกัน

ภาคผนวก ข  
ตารางสถิติ



## ตารางสถิติ

		หน้า
ตารางที่ 1	จำนวนและร้อยละของประชากรอายุ 15 ปีขึ้นไป จำแนกตามสถานภาพแรงงาน และเพศ	23
ตารางที่ 2	จำนวนและร้อยละของประชากรอายุ 15 ปีขึ้นไป จำแนกตามระดับการศึกษาที่สำเร็จ และเพศ	24
ตารางที่ 3	จำนวนและร้อยละของผู้มีงานทำ จำแนกตามระดับการศึกษาที่สำเร็จ และเพศ	25
ตารางที่ 4	จำนวนและร้อยละของผู้มีงานทำ จำแนกตามอาชีพ และเพศ	26
ตารางที่ 5	จำนวนและร้อยละของผู้มีงานทำ จำแนกตามอุตสาหกรรม และเพศ	27
ตารางที่ 6	จำนวนและร้อยละของผู้มีงานทำ จำแนกตามสถานภาพการทำงาน และเพศ	28
ตารางที่ 7	จำนวนและร้อยละของผู้มีงานทำ จำแนกตามชั่วโมงการทำงานต่อสัปดาห์ และเพศ	29

ตารางที่ 1 จำนวนและร้อยละของประชากรอายุ 15 ปีขึ้นไป จำแนกตามสถานภาพแรงงาน และเพศ

สถานภาพแรงงาน	รวม	ชาย	หญิง
	จำนวน (คน)		
<b>ผู้มีอายุ 15 ปีขึ้นไป</b>	<b>582,377</b>	<b>275,571</b>	<b>306,806</b>
<b>1. ผู้อยู่ในกำลังแรงงาน</b>	<b>352,938</b>	<b>192,053</b>	<b>160,885</b>
1.1 กำลังแรงงานปัจจุบัน	352,938	192,053	160,885
1.1.1 ผู้มีงานทำ	349,458	190,103	159,355
1.1.2 ผู้ว่างงาน	3,480	1,950	1,530
1.2 ผู้ที่รอฤดูกาล	-	-	-
<b>2. ผู้ไม่อยู่ในกำลังแรงงาน</b>	<b>229,439</b>	<b>83,518</b>	<b>145,921</b>
2.1 ทำงานบ้าน	48,026	1,722	46,304
2.2 เรียนหนังสือ	48,673	23,470	25,203
2.3 เด็ก/ชรา/ป่วย/พิการจนไม่สามารถทำงานได้	117,176	49,296	67,880
2.4 อื่นๆ	15,564	9,030	6,534
	ร้อยละ		
<b>ผู้มีอายุ 15 ปีขึ้นไป</b>	<b>100.0</b>	<b>100.0</b>	<b>100.0</b>
<b>1. ผู้อยู่ในกำลังแรงงาน</b>	<b>60.6</b>	<b>69.7</b>	<b>52.4</b>
1.1 กำลังแรงงานปัจจุบัน	60.6	69.7	52.4
1.1.1 ผู้มีงานทำ	60.0	69.0	51.9
1.1.2 ผู้ว่างงาน	0.6	0.7	0.5
1.2 ผู้ที่รอฤดูกาล	-	-	-
<b>2. ผู้ไม่อยู่ในกำลังแรงงาน</b>	<b>39.4</b>	<b>30.3</b>	<b>47.6</b>
2.1 ทำงานบ้าน	8.2	0.6	15.1
2.2 เรียนหนังสือ	8.4	8.5	8.2
2.3 เด็ก/ชรา/ป่วย/พิการจนไม่สามารถทำงานได้	20.1	17.9	22.1
2.4 อื่นๆ	2.7	3.3	2.1

หมายเหตุ: ยอดรวมตัวเลขอาจมีการคลาดเคลื่อน เนื่องจากการปัดเศษทศนิยม

ตารางที่ 2 จำนวนและร้อยละของประชากรอายุ 15 ปีขึ้นไป จำแนกตามระดับการศึกษาที่สำเร็จ และเพศ

ระดับการศึกษาที่สำเร็จ	รวม	ชาย	หญิง
	จำนวน (คน)		
<b>ยอดรวม</b>	<b>582,377</b>	<b>275,571</b>	<b>306,806</b>
1. ไม่มีการศึกษา	24,904	6,999	17,904
2. ต่ำกว่าประถมศึกษา	142,278	57,083	85,195
3. ประถมศึกษา	89,434	46,550	42,884
4. มัธยมศึกษาตอนต้น	103,237	57,034	46,203
<b>5. มัธยมศึกษาตอนปลาย</b>	<b>101,819</b>	<b>50,657</b>	<b>51,161</b>
5.1 สายสามัญ	65,656	27,574	38,081
5.2 สายอาชีวศึกษา	36,163	23,083	13,080
<b>6. อุดมศึกษา</b>	<b>120,705</b>	<b>57,247</b>	<b>63,458</b>
6.1 สายวิชาการ	58,812	21,559	37,253
6.2 สายวิชาชีพ	46,666	30,918	15,748
6.3 สายวิชาการศึกษา	15,228	4,770	10,458
	ร้อยละ		
<b>ยอดรวม</b>	<b>100.0</b>	<b>100.0</b>	<b>100.0</b>
1. ไม่มีการศึกษา	4.3	2.5	5.8
2. ต่ำกว่าประถมศึกษา	24.4	20.7	27.8
3. ประถมศึกษา	15.4	16.9	14.0
4. มัธยมศึกษาตอนต้น	17.7	20.7	15.1
<b>5. มัธยมศึกษาตอนปลาย</b>	<b>17.5</b>	<b>18.4</b>	<b>16.7</b>
5.1 สายสามัญ	11.3	10.0	12.4
5.2 สายอาชีวศึกษา	6.2	8.4	4.3
<b>6. อุดมศึกษา</b>	<b>20.7</b>	<b>20.8</b>	<b>20.6</b>
6.1 สายวิชาการ	10.1	7.8	12.1
6.2 สายวิชาชีพ	8.0	11.2	5.1
6.3 สายวิชาการศึกษา	2.6	1.7	3.4

หมายเหตุ: ยอดรวมตัวเลขอาจมีการคลาดเคลื่อน เนื่องจากการปัดเศษทศนิยม

ตารางที่ 3 จำนวนและร้อยละของผู้มีงานทำ จำแนกตามระดับการศึกษาที่สำเร็จ และเพศ

ระดับการศึกษาที่สำเร็จ	รวม	ชาย	หญิง
	จำนวน (คน)		
<b>ยอดรวม</b>	<b>349,458</b>	<b>190,103</b>	<b>159,355</b>
1. ไม่มีการศึกษา	6,211	1,588	4,623
2. ต่ำกว่าประถมศึกษา	57,217	29,427	27,790
3. ประถมศึกษา	61,479	36,602	24,877
4. มัธยมศึกษาตอนต้น	59,402	37,610	21,792
<b>5. มัธยมศึกษาตอนปลาย</b>	<b>65,830</b>	<b>35,247</b>	<b>30,583</b>
5.1 สายสามัญ	44,456	21,716	22,740
5.2 สายอาชีวศึกษา	21,374	13,531	7,843
<b>6. อุดมศึกษา</b>	<b>99,319</b>	<b>49,629</b>	<b>49,690</b>
6.1 สายวิชาการ	50,779	19,120	31,659
6.2 สายวิชาชีพ	40,302	28,216	12,086
6.3 สายวิชาการศึกษา	8,238	2,293	5,945
	ร้อยละ		
<b>ยอดรวม</b>	<b>100.0</b>	<b>100.0</b>	<b>100.0</b>
1. ไม่มีการศึกษา	1.8	0.8	2.9
2. ต่ำกว่าประถมศึกษา	16.4	15.5	17.4
3. ประถมศึกษา	17.6	19.3	15.6
4. มัธยมศึกษาตอนต้น	17.0	19.8	13.7
<b>5. มัธยมศึกษาตอนปลาย</b>	<b>18.8</b>	<b>18.5</b>	<b>19.2</b>
5.1 สายสามัญ	12.7	11.4	14.3
5.2 สายอาชีวศึกษา	6.1	7.1	4.9
<b>6. อุดมศึกษา</b>	<b>28.4</b>	<b>26.1</b>	<b>31.2</b>
6.1 สายวิชาการ	14.5	10.1	19.9
6.2 สายวิชาชีพ	11.5	14.8	7.6
6.3 สายวิชาการศึกษา	2.4	1.2	3.7

หมายเหตุ: ยอดรวมตัวเลขอาจมีการคลาดเคลื่อน เนื่องจากการปัดเศษทศนิยม

ตารางที่ 4 จำนวนและร้อยละของผู้มีงานทำ จำแนกตามอาชีพ และเพศ

อาชีพ	รวม	ชาย	หญิง
		จำนวน (คน)	
<b>ยอดรวม</b>	<b>349,458</b>	<b>190,103</b>	<b>159,355</b>
1. ผู้บัญญัติกฎหมาย ข้าราชการระดับอาวุโส และผู้จัดการ	7,274	4,889	2,385
2. ผู้ประกอบวิชาชีพด้านต่างๆ	14,719	4,267	10,452
3. ผู้ประกอบวิชาชีพด้านเทคนิคสาขาต่างๆ และอาชีพที่เกี่ยวข้อง	13,379	5,843	7,536
4. เสมียน	22,370	7,200	15,169
5. พนักงานบริการและพนักงานในร้านค้า และตลาด	69,012	23,738	45,274
6. ผู้ปฏิบัติงานที่มีฝีมือในด้านการเกษตร และการประมง	104,222	60,748	43,474
7. ผู้ปฏิบัติงานด้านความสามารถทางฝีมือ และธุรกิจอื่นๆที่เกี่ยวข้อง	52,977	39,421	13,556
8. ผู้ปฏิบัติการโรงงานและเครื่องจักร และผู้ปฏิบัติงานด้านการประกอบ	28,568	24,226	4,342
9. อาชีพขั้นพื้นฐานต่างๆ ในด้านการขาย และการให้บริการ	36,938	19,771	17,167
		ร้อยละ	
<b>ยอดรวม</b>	<b>100.0</b>	<b>100.0</b>	<b>100.0</b>
1. ผู้บัญญัติกฎหมาย ข้าราชการระดับอาวุโส และผู้จัดการ	2.1	2.6	1.5
2. ผู้ประกอบวิชาชีพด้านต่างๆ	4.2	2.2	6.6
3. ผู้ประกอบวิชาชีพด้านเทคนิคสาขาต่างๆ และอาชีพที่เกี่ยวข้อง	3.8	3.1	4.7
4. เสมียน	6.4	3.8	9.5
5. พนักงานบริการและพนักงานในร้านค้า และตลาด	19.7	12.5	28.4
6. ผู้ปฏิบัติงานที่มีฝีมือในด้านการเกษตร และการประมง	29.8	32.0	27.3
7. ผู้ปฏิบัติงานด้านความสามารถทางฝีมือ และธุรกิจอื่นๆที่เกี่ยวข้อง	15.2	20.7	8.5
8. ผู้ปฏิบัติการโรงงานและเครื่องจักร และผู้ปฏิบัติงานด้านการประกอบ	8.2	12.7	2.7
9. อาชีพขั้นพื้นฐานต่างๆ ในด้านการขาย และการให้บริการ	10.6	10.4	10.8

หมายเหตุ: ยอดรวมตัวเลขอาจมีการคลาดเคลื่อน เนื่องจากการปัดเศษทศนิยม



ตารางที่ 5 จำนวนและร้อยละของผู้มีงานทำ จำแนกตามอุตสาหกรรม และเพศ

อุตสาหกรรม	รวม	ชาย		หญิง
		จำนวน (คน)		
<b>ยอดรวม</b>	<b>349,458</b>	<b>190,103</b>	<b>159,355</b>	
1.เกษตรกรรม ล่าสัตว์ ป่าไม้	115,096	67,162	47,935	
2. การทำเหมืองแร่ เหมืองหิน	5,020	4,650	370	
3. การผลิต	43,866	22,729	21,137	
4. การไฟฟ้า ก๊าซและไอน้ำ	4,724	4,615	109	
5.การจัดหาน้ำ บำบัดน้ำเสีย	446	446	-	
6. การก่อสร้าง	24,484	22,412	2,072	
7. การขนส่งการขายปลีก การซ่อมยานยนต์ และจักรยานยนต์	55,230	28,320	26,911	
8. การขนส่งและสถานที่เก็บสินค้า	7,507	5,293	2,214	
9. กิจกรรมโรงแรมและบริการด้านอาหาร	28,290	6,803	21,487	
10.ข้อมูลข่าวสารและการสื่อสาร	230	230	-	
11. กิจกรรมทางการเงินและการประกันภัย	3,666	2,027	1,638	
12. กิจกรรมอสังหาริมทรัพย์	557	339	218	
13. กิจกรรมทางวิชาชีพ วิทยาศาสตร์ และเทคนิค	1,497	320	1,177	
14. กิจกรรมการบริหารและการบริการสนับสนุน	4,575	2,662	1,913	
15. การบริหารราชการ การป้องกันประเทศ และการประกันสังคมภาคบังคับ	28,125	15,675	12,450	
16. การศึกษา	8,449	2,664	5,785	
17. กิจกรรมด้านสุขภาพและงานสังคมสงเคราะห์	9,161	2,253	6,908	
18. ศิลปะ ความบันเทิง และนันทนาการ	1,481	363	1,118	
19. กิจกรรมบริการด้านอื่น ๆ	4,804	795	4,009	
20. ลูกจ้างในครัวเรือนส่วนบุคคล กิจกรรมผลิตสินค้าและบริการ	2,251	346	1,905	
		<b>ร้อยละ</b>		
<b>ยอดรวม</b>	<b>100.0</b>	<b>100.0</b>	<b>100.0</b>	
1.เกษตรกรรม ล่าสัตว์ ป่าไม้	32.9	35.3	30.1	
2. การทำเหมืองแร่ เหมืองหิน	1.4	2.4	0.2	
3. การผลิต	12.6	12.0	13.3	
4. การไฟฟ้า ก๊าซและไอน้ำ	1.4	2.4	0.1	
5.การจัดหาน้ำ บำบัดน้ำเสีย	0.1	0.2	-	
6. การก่อสร้าง	7.0	11.8	1.3	
7. การขนส่งการขายปลีก การซ่อมยานยนต์ และจักรยานยนต์	15.8	14.9	16.9	
8. การขนส่งและสถานที่เก็บสินค้า	2.2	2.8	1.4	
9. กิจกรรมโรงแรมและบริการด้านอาหาร	8.1	3.6	13.5	
10.ข้อมูลข่าวสารและการสื่อสาร	0.1	0.1	-	
11. กิจกรรมทางการเงินและการประกันภัย	1.1	1.1	1.0	
12. กิจกรรมอสังหาริมทรัพย์	0.2	0.2	0.1	
13. กิจกรรมทางวิชาชีพ วิทยาศาสตร์ และเทคนิค	0.4	0.2	0.7	
14. กิจกรรมการบริหารและการบริการสนับสนุน	1.3	1.4	1.2	
15. การบริหารราชการ การป้องกันประเทศ และการประกันสังคมภาคบังคับ	8.0	8.2	7.8	
16. การศึกษา	2.4	1.4	3.6	
17. กิจกรรมด้านสุขภาพและงานสังคมสงเคราะห์	2.6	1.2	4.4	
18. ศิลปะ ความบันเทิง และนันทนาการ	0.4	0.2	0.7	
19. กิจกรรมบริการด้านอื่น ๆ	1.4	0.4	2.5	
20. ลูกจ้างในครัวเรือนส่วนบุคคล กิจกรรมผลิตสินค้าและบริการ	0.6	0.2	1.2	

หมายเหตุ: ยอดรวมตัวเลขอาจมีการคลาดเคลื่อน เนื่องจากการปัดเศษทศนิยม

ตารางที่ 6 จำนวนและร้อยละของผู้มีงานทำ จำแนกตามสถานภาพการทำงาน และเพศ

สถานภาพการทำงาน	รวม	ชาย	หญิง
	จำนวน (คน)		
<b>ยอดรวม</b>	<b>349,458</b>	<b>190,103</b>	<b>159,355</b>
1. นายจ้าง	6,064	5,016	1,048
2. ลูกจ้างรัฐบาล	51,561	25,786	25,775
3. ลูกจ้างเอกชน	107,852	63,628	44,223
4. ประกอบธุรกิจส่วนตัว	126,307	73,355	52,952
5. ช่วยธุรกิจในครัวเรือน	57,674	22,317	35,356
	ร้อยละ		
<b>ยอดรวม</b>	<b>100.0</b>	<b>100.0</b>	<b>100.0</b>
1. นายจ้าง	1.7	2.6	0.7
2. ลูกจ้างรัฐบาล	14.8	13.6	16.2
3. ลูกจ้างเอกชน	30.8	33.5	27.8
4. ประกอบธุรกิจส่วนตัว	36.1	38.6	33.2
5. ช่วยธุรกิจในครัวเรือน	16.5	11.7	22.2

หมายเหตุ: ยอดรวมตัวเลขอาจมีการคลาดเคลื่อน เนื่องจากการปัดเศษทศนิยม

ตารางที่ 7 จำนวนและร้อยละของผู้มีงานทำ จำแนกตามชั่วโมงการทำงานต่อสัปดาห์ และเพศ

ชั่วโมงการทำงาน	รวม	จำนวน (คน)	
		ชาย	หญิง
<b>ยอดรวม</b>	<b>349,458</b>	<b>190,103</b>	<b>159,355</b>
1. 0 ชั่วโมง <sup>1/</sup>	-	-	-
2. 1 - 9 ชั่วโมง	2,435	1,237	1,197
3. 10-19 ชั่วโมง	7,769	5,284	2,485
4. 20-29 ชั่วโมง	15,553	9,680	5,872
5. 30-34 ชั่วโมง	23,835	13,712	10,124
6. 35-39 ชั่วโมง	46,030	18,708	27,322
7. 40-49 ชั่วโมง	183,410	106,475	76,936
8. 50 ชั่วโมงขึ้นไป	70,426	35,008	35,419
		<b>ร้อยละ</b>	
<b>ยอดรวม</b>	<b>100.0</b>	<b>100.0</b>	<b>100.0</b>
1. 0 ชั่วโมง <sup>1/</sup>	-	-	-
2. 1 - 9 ชั่วโมง	0.7	0.7	0.8
3. 10-19 ชั่วโมง	2.2	2.8	1.6
4. 20-29 ชั่วโมง	4.5	5.1	3.7
5. 30-34 ชั่วโมง	6.8	7.2	6.3
6. 35-39 ชั่วโมง	13.2	9.8	17.1
7. 40-49 ชั่วโมง	52.5	56.0	48.3
8. 50 ชั่วโมงขึ้นไป	20.1	18.4	22.2

<sup>1/</sup> ผู้ไม่ได้ทำงานในสัปดาห์แห่งการสำรวจ แต่มีงานประจำ

หมายเหตุ: ยอดรวมตัวเลขอาจมีการคลาดเคลื่อน เนื่องจากการปัดเศษทศนิยม