



สำนักงานสถิติแห่งชาติ
สำนักงานสถิติจังหวัดหนองคาย



การสำรวจภาวะเศรษฐกิจและสังคมของครัวเรือน พ.ศ. 2566 จังหวัดหนองคาย

THE 2023 HOUSEHOLD SOCIO - ECONOMIC SURVEY
NONG KHAI PROVINCE

สำนักงานสถิติจังหวัดหนองคาย

Nong Khai Provincial Statistical Office

รายงานผล
การสำรวจภาวะเศรษฐกิจและสังคมของครัวเรือน
พ.ศ. 2566
จังหวัดหนองคาย

สำนักงานสถิติแห่งชาติ

กระทรวงดิจิทัลเพื่อเศรษฐกิจและสังคม



สำนักงานสถิติแห่งชาติ

หน่วยงานเจ้าของเรื่อง กลุ่มสถิติรายได้รายจ่าย
 กองสถิติสังคม
 สำนักงานสถิติแห่งชาติ
 โทรศัพท์ 0 2142 1261 - 3
 โทรสาร 0 2143 8136
 ไปรษณีย์อิเล็กทรอนิกส์ : esesnso@nso.go.th
 esesnso@nso.mail.go.th

หน่วยงานที่เผยแพร่ กองสถิติพยากรณ์
 สำนักงานสถิติแห่งชาติ
 ศูนย์ราชการเฉลิมพระเกียรติ 80 พรรษาฯ
 อาคารรัฐประศาสนภักดี ชั้น 2
 ถนนแจ้งวัฒนะ แขวงทุ่งสองห้อง
 เขตหลักสี่ กทม. 10210
 โทรศัพท์ 0 2141 7498
 โทรสาร 0 2143 8132
 ไปรษณีย์อิเล็กทรอนิกส์ : binfopub@nso.go.th

และ สำนักงานสถิติจังหวัดหนองคาย
 ชั้น 3 ศาลากลางจังหวัดหนองคาย
 ตำบลหนองกอมเกาะ อำเภอเมืองหนองคาย
 จังหวัดหนองคาย

ปีที่จัดพิมพ์ 2567

จัดพิมพ์โดย สำนักงานสถิติจังหวัดหนองคาย

คำนำ

สำนักงานสถิติแห่งชาติ ได้จัดทำการสำรวจภาวะเศรษฐกิจและสังคมของครัวเรือน พ.ศ. 2566 ทั่วประเทศ ในคาบเวลาตั้งแต่เดือนมกราคม ถึง เดือนธันวาคม 2566 วัตถุประสงค์ของการสำรวจนี้ เพื่อเก็บรวบรวมข้อมูลเกี่ยวกับรายได้ ค่าใช้จ่าย หนี้สิน ลักษณะที่อยู่อาศัย ตลอดจนการเป็นเจ้าของสินทรัพย์ที่สำคัญของครัวเรือน รายงานผลการสำรวจ จัดพิมพ์เป็นรายจังหวัด ฉบับรายภาคและทั่วราชอาณาจักร

ในรายงานฉบับนี้ เป็นการเสนอผลระดับจังหวัดของจังหวัดหนองคาย ซึ่งได้แสดงไว้เฉพาะตารางข้อมูลพื้นฐานที่สำคัญ ๆ ทางด้านรายได้ ค่าใช้จ่าย หนี้สิน การกระจายรายได้และลักษณะบางประการของครัวเรือน โดยจำแนกข้อมูลตามสถานะทางเศรษฐกิจสังคมของครัวเรือน โดยรวมทั้งจังหวัด

รายงานผลการสำรวจภาวะเศรษฐกิจและสังคมของครัวเรือน พ.ศ. 2566 จังหวัดหนองคายนี้เป็นรายงานฉบับที่ 18 ของโครงการนี้ที่เสนอผลในระดับจังหวัด สำนักงานสถิติจังหวัดหนองคาย ขอขอบคุณทุกท่านที่ได้ให้ความอนุเคราะห์ข้อมูลเพื่อนำมาประมวลผลเป็นข้อมูลสถิติ และหวังเป็นอย่างยิ่งว่ารายงานฉบับนี้จะเป็นประโยชน์แก่ผู้ใช้ข้อมูลสถิติตามสมควร สำนักงานสถิติจังหวัดหนองคาย ยินดีรับคำแนะนำหรือข้อคิดเห็นจากผู้ให้ข้อมูลสถิติทุกท่าน อันจะเป็นประโยชน์อย่างยิ่งในการใช้เป็นแนวทางปรับปรุงแก้ไขการจัดทำรายงานผลฉบับต่อไป



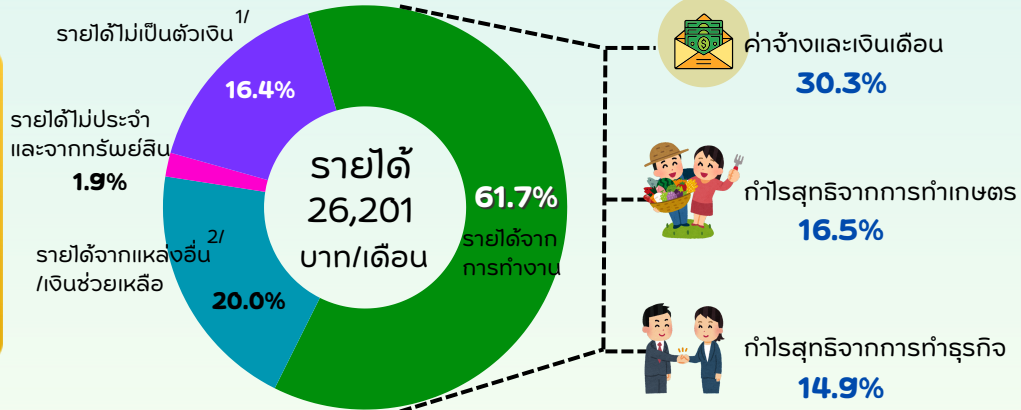
สำนักงานสถิติแห่งชาติ
สำนักงานสถิติจังหวัดหนองคาย

การสำรวจภาวะเศรษฐกิจและสังคมของครัวเรือน จังหวัดหนองคาย พ.ศ. 2566



ครัวเรือนทั้งสิ้น **143,901** ครัวเรือน

รายได้
ของครัวเรือน
เฉลี่ยต่อเดือน
26,201 บาท



1/ เช่น ค่าประเมินค่าเช่าบ้านที่ไม่เสียเงิน บัตรสวัสดิการแห่งรัฐ อาหารและเครื่องดื่มที่นำมาโดยไม่ได้อื้อสินค้าและบริการที่ได้มาโดยไม่ได้อื้อ เป็นต้น

2/ เช่น เงินช่วยเหลือจากบุคคลอื่นนอกครัวเรือน นำเงิน/บ้านญาติ เบี้ยหวัดและเงินสงเคราะห์ เงินอุดหนุนเด็กแรกเกิด เงินสงเคราะห์ผู้สูงอายุ และเงินสงเคราะห์ผู้พิการ เป็นต้น

ค่าใช้จ่าย
ของครัวเรือน
เฉลี่ยต่อเดือน
22,691 บาท



ค่าใช้จ่ายที่เกี่ยวข้องกับการอุปโภคบริโภค คิดเป็น 89.5%

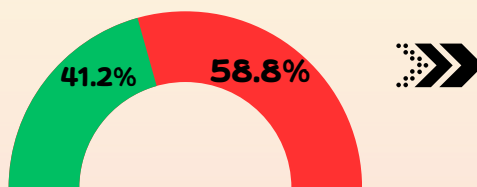
(อีก 10.5% เป็นค่าใช้จ่ายไม่เกี่ยวข้องกับการอุปโภคบริโภค)



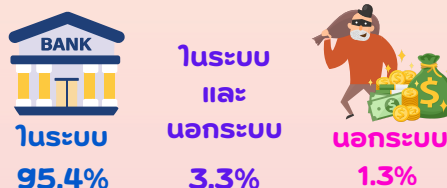
หนี้สิน
ของครัวเรือนเฉลี่ย
193,443 บาท
(ต่อครัวเรือนทั้งสิ้น)



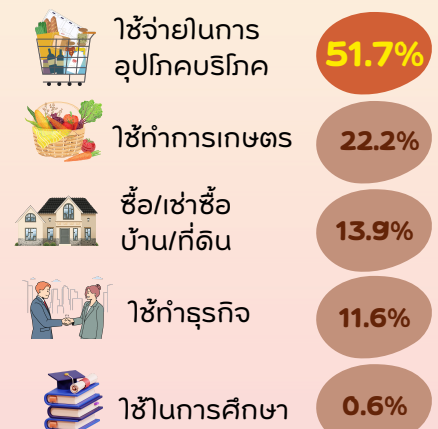
ครัวเรือนที่เป็นหนี้ คิดเป็น 58.8% ของครัวเรือนทั้งสิ้น



ประเภทของหนี้สิน



วัตถุประสงค์การกู้ยืม



ที่มา : การสำรวจภาวะเศรษฐกิจและสังคมของครัวเรือน พ.ศ. 2566 สำนักงานสถิติแห่งชาติ

จัดทำโดย : สำนักงานสถิติจังหวัดหนองคาย โทรศัพท์ : 0 4241 1068 เว็บไซต์ : <https://nongkhai.nso.go.th>
ศาลากลางจังหวัดหนองคาย ชั้น 3 ต.มิตรภาพ อ.เมืองหนองคาย จ.หนองคาย 43000



บทสรุปสำหรับผู้บริหาร

สำนักงานสถิติแห่งชาติ ได้ดำเนินการจัดเก็บรวบรวมข้อมูลเกี่ยวกับรายได้ ค่าใช้จ่าย ภาวะหนี้สิน และทรัพย์สินของครัวเรือน ตลอดจนลักษณะที่อยู่อาศัย โดยทำการเก็บรวบรวมข้อมูลทุกเดือน (มกราคม - ธันวาคม 2566) จากครัวเรือนตัวอย่างของจังหวัดหนองคาย ทั้งในเขตเทศบาลและนอกเขตเทศบาล สามารถสรุปผลการสำรวจที่สำคัญ ได้ดังนี้

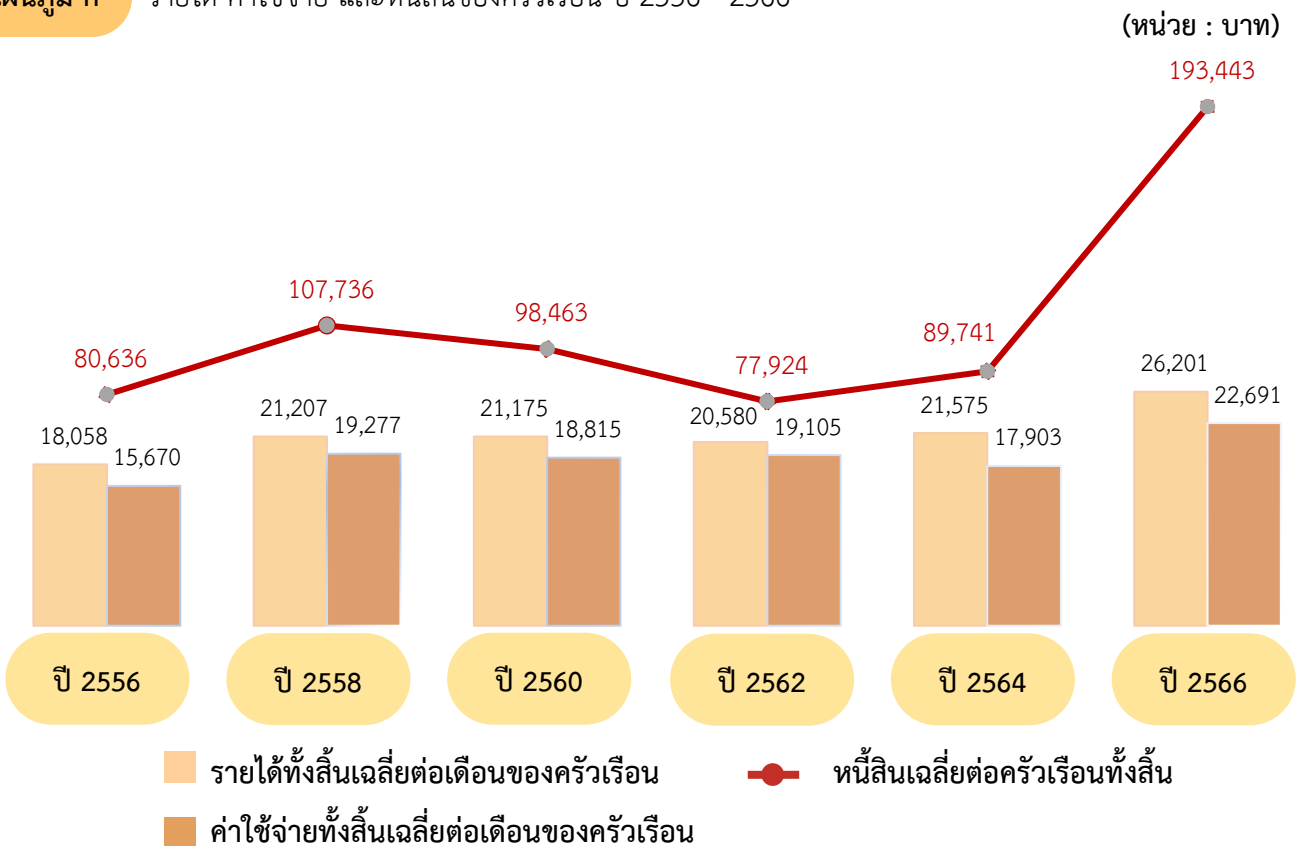


1. แนวโน้มของรายได้ ค่าใช้จ่าย และหนี้สินของครัวเรือน

เมื่อพิจารณาข้อมูลรายได้ ค่าใช้จ่าย และหนี้สินของครัวเรือน ตั้งแต่ปี 2556 จนถึงปี 2566 พบว่าครัวเรือนจังหวัดหนองคายมีรายได้ทั้งสิ้นเฉลี่ยต่อเดือนของครัวเรือน มีแนวโน้มเพิ่มขึ้นมาก จาก 18,058 บาท ในปี 2556 เป็น 26,201 บาท ในปี 2566 เช่นเดียวกันกับค่าใช้จ่ายทั้งสิ้นเฉลี่ยต่อเดือนของครัวเรือนที่เพิ่มขึ้นมาก จาก 15,670 บาท ในปี 2556 เป็น 22,691 บาท ในปี 2566 สำหรับหนี้สินเฉลี่ยต่อครัวเรือนทั้งสิ้น ในช่วงปี 2556 จนถึง 2564 มีแนวโน้มค่อนข้างคงที่/เปลี่ยนแปลงขึ้นลงเล็กน้อย แต่จะเห็นว่าหนี้สินเฉลี่ยต่อครัวเรือนในปี 2566 เพิ่มขึ้นอย่างมาก จาก 89,742 บาท ในปี 2564 เป็น 193,443 บาท

แผนภูมิ ก

รายได้ ค่าใช้จ่าย และหนี้สินของครัวเรือน ปี 2556 - 2566



หมายเหตุ: 1) ค่าใช้จ่ายทั้งสิ้น หมายถึง ค่าใช้จ่ายที่จำเป็นต้องใช้ในการยังชีพ โดยไม่รวมค่าใช้จ่ายประเภทสะสมทุน เช่น การซื้อบ้าน/ที่ดิน และเงินออม เป็นต้น
2) หนี้สิน หมายถึง หนี้สินทั้งสิ้นที่ยังมีอยู่ (ณ ปัจจุบัน)

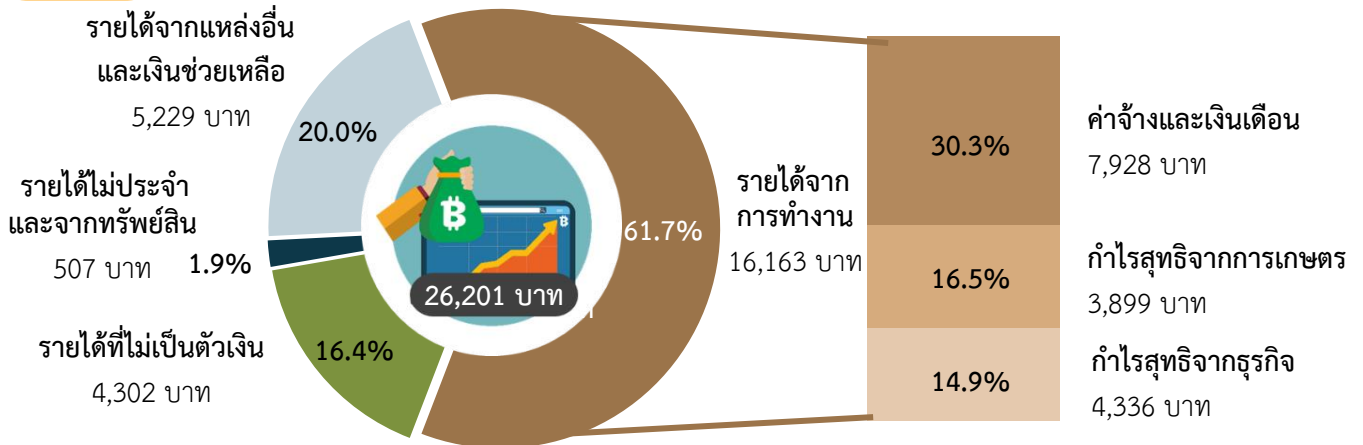


2. รายได้เฉลี่ยต่อเดือนของครัวเรือน

ในปี 2566 ครัวเรือนจังหวัดหนองคาย มีรายได้ทั้งสิ้นเฉลี่ยเดือนละ 26,201 บาท ส่วนใหญ่เป็นรายได้จากการทำงาน 16,163 บาท ได้แก่ ค่าจ้างและเงินเดือน 7,928 บาท กำไรสุทธิจากการทำการเกษตร 4,336 บาท และกำไรสุทธิจากการทำธุรกิจ 3,899 บาท รายได้ที่ไม่ได้เกิดจากการทำงาน เช่น รายได้จากเงินที่ได้รับความช่วยเหลือจากรัฐหรือบุคคลอื่นนอกครัวเรือน 5,229 บาท ส่วนรายได้ที่ไม่เป็นตัวเงินซึ่งอยู่ในรูปสวัสดิการ/สินค้า บริการต่าง ๆ ที่ได้รับมาโดยไม่ต้องซื้อ 4,302 บาท นอกจากนี้ยังมีรายได้ไม่ประจำและจากทรัพย์สิน 507 บาท

แผนภูมิ ข

รายได้เฉลี่ยต่อเดือนของครัวเรือน จำแนกตามแหล่งที่มาของรายได้ ปี 2566

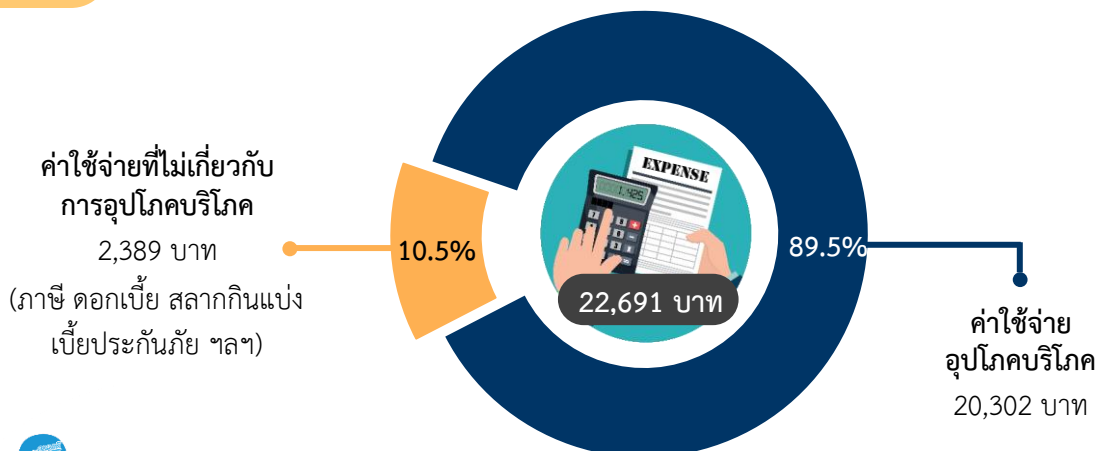


3. ค่าใช้จ่ายเฉลี่ยต่อเดือนของครัวเรือน

ในปี 2566 ครัวเรือนจังหวัดหนองคายมีค่าใช้จ่ายทั้งสิ้นเฉลี่ยเดือนละ 22,691 บาท โดยเป็นค่าใช้จ่ายเพื่อการอุปโภคบริโภค 20,302 บาท ซึ่งเป็นค่าใช้จ่ายหมวดอาหาร เครื่องดื่ม และยาสูบ สูงสุดถึง 9,381 บาท รองลงมาเป็นค่าใช้จ่ายเกี่ยวกับยานพาหนะ การเดินทางและการสื่อสาร 4,651 บาท ค่าที่อยู่อาศัยและเครื่องใช้ภายในบ้าน 4,065 บาท สำหรับค่าใช้จ่ายด้านอื่น ๆ มีสัดส่วนเล็กน้อย นอกจากนี้ยังมีค่าใช้จ่ายที่ไม่เกี่ยวกับการอุปโภคบริโภค (เช่น เงินส่งให้บุคคลนอกครัวเรือน ภาษี เบี้ยประกันภัย ดอกเบี้ย ชื้อสลากกินแบ่ง/หวย เป็นต้น) อีกจำนวน 2,389 บาท

แผนภูมิ ค

ค่าใช้จ่ายเฉลี่ยต่อเดือนของครัวเรือน จำแนกตามประเภทค่าใช้จ่าย ปี 2566



- หมายเหตุ: 1) รายได้ที่ไม่เป็นตัวเงิน ได้แก่ อาหารเครื่องดื่ม สินค้าและบริการ ที่ได้มาโดยไม่ต้องซื้อ และค่าประเมินค่าเช่าบ้านที่ไม่เสียเงิน
- 2) รายได้จากแหล่งอื่นและเงินช่วยเหลือ ได้แก่ บำเหน็จ/บำนาญ เงินชดเชยการออกจากงาน เงินช่วยเหลือจากบุคคลนอกครัวเรือน เงินช่วยเหลือจากรัฐ

แผนภูมิ ค

ค่าใช้จ่ายเฉลี่ยต่อเดือนของครัวเรือน จำแนกตามประเภทค่าใช้จ่าย ปี 2566 (ต่อ)

ค่าใช้จ่ายอุปโภคบริโภค แบ่งตามหมวดค่าใช้จ่าย ดังนี้



4. หนี้สินเฉลี่ยต่อครัวเรือนทั้งสิ้น

ในปี 2566 พบว่ามีครัวเรือนจังหวัดหนองคายมากกว่าครึ่งหรือร้อยละ 58.8 เป็นครัวเรือนที่มีหนี้สิน โดยมีจำนวนหนี้สินเฉลี่ยต่อครัวเรือนทั้งสิ้นอยู่ที่ 193,443 บาท ซึ่งเกือบทั้งหมด ร้อยละ 99.4 เป็นการก่อหนี้ในระบบ (หนี้นอกระบบมีเพียงร้อยละ 0.6) และร้อยละ 66.2 ของหนี้สินมีวัตถุประสงค์เพื่อใช้จ่ายในครัวเรือน โดยใช้จ่ายในการอุปโภคบริโภคถึงร้อยละ 51.7 สำหรับหนี้สินที่มีวัตถุประสงค์เพื่อใช้ในการลงทุนและอื่น ๆ คิดเป็นร้อยละ 33.8 โดยใช้จ่ายทำการเกษตรและทำธุรกิจ

แผนภูมิ ง

ร้อยละของครัวเรือน จำแนกตามการมีหนี้สิน ปี 2566

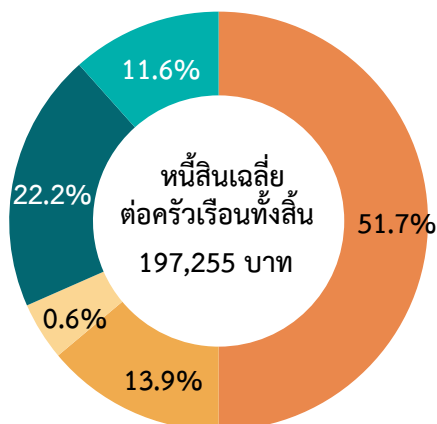
ครัวเรือน
ที่ไม่มีหนี้สิน
41.2%






ครัวเรือน
ที่มีหนี้สิน
58.8%

แผนภูมิ จ



หนี้สินเฉลี่ยต่อครัวเรือนทั้งสิ้น จำแนกตามวัตถุประสงค์ของหนี้ ปี 2566



ใช้ในครัวเรือน 127,985 บาท (66.2%)

-  ใช้จ่ายในการอุปโภคบริโภค 99,993 บาท
-  ซื้อ/เช่าซื้อบ้าน และ/หรือที่ดิน 26,956 บาท
-  ใช้ในการศึกษา 1,036 บาท

ใช้ในการลงทุน/อื่น ๆ 65,458 บาท (33.8%)

-  ใช้ทำการเกษตร 43,009 บาท
-  ใช้ทำธุรกิจ 22,449 บาท



หมายเหตุ: หนี้สิน หมายถึง หนี้สินทั้งสิ้นที่ยังมีอยู่ (ณ ปัจจุบัน)

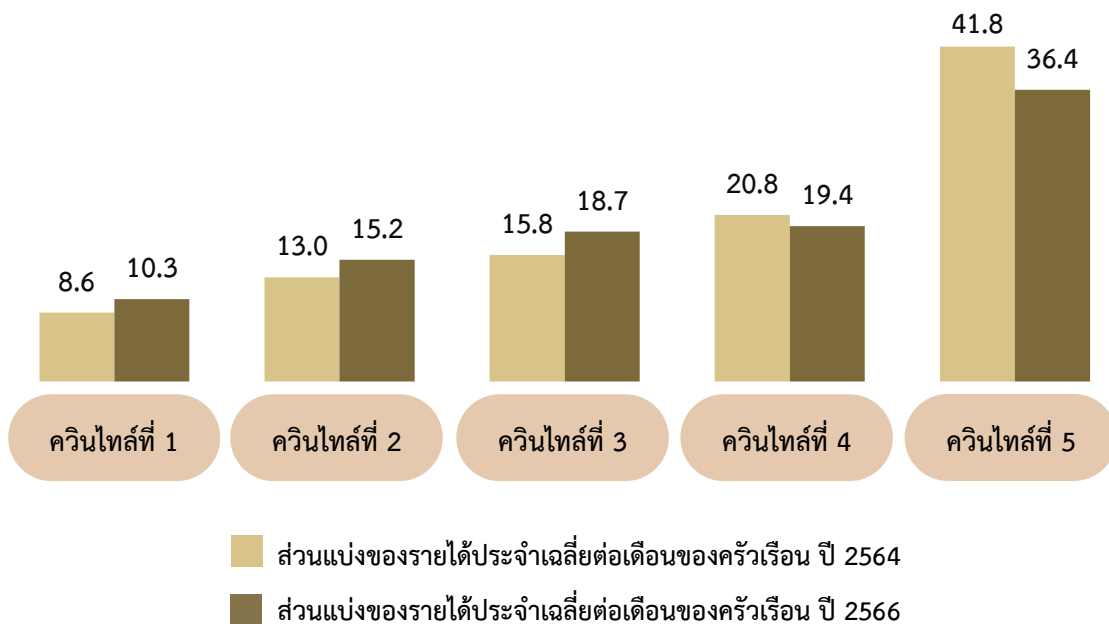


5. ส่วนแบ่งของรายได้ประจำเฉลี่ยต่อเดือนของครัวเรือน จำแนกตามกลุ่มครัวเรือน (ควินไทล์) และค่าสัมประสิทธิ์ของความไม่เสมอภาคด้านการกระจายรายได้ของครัวเรือน

ในปี 2566 กลุ่มครัวเรือนที่มีรายได้ประจำสูงสุด (ควินไทล์ที่ 5) มีส่วนแบ่งรายได้ประจำลดลงจากร้อยละ 41.8 ในปี 2564 เป็นร้อยละ 36.4 ในปี 2566 ขณะที่กลุ่มครัวเรือนที่มีรายได้ประจำต่ำสุด (ควินไทล์ที่ 1) มีส่วนแบ่งของรายได้ประจำเพิ่มขึ้นจากร้อยละ 8.6 ในปี 2564 เป็นร้อยละ 10.3 ในปี 2566 และเมื่อพิจารณาค่าสัมประสิทธิ์ของความไม่เสมอภาคด้านการกระจายรายได้ของครัวเรือน พบว่า มีค่าลดลงจาก 0.297 ในปี 2564 เป็น 0.226 ในปี 2566 แสดงให้เห็นว่าความเหลื่อมล้ำด้านการกระจายรายได้ของครัวเรือนมีแนวโน้มที่ดีขึ้น

แผนภูมิ ฉ

ส่วนแบ่งของรายได้ประจำเฉลี่ยต่อเดือนของครัวเรือน จำแนกตามกลุ่มครัวเรือน (ควินไทล์) และค่าสัมประสิทธิ์ของความไม่เสมอภาคด้านการกระจายรายได้ของครัวเรือน ปี 2564 และปี 2566



ค่าสัมประสิทธิ์ของความไม่เสมอภาค (5 กลุ่ม) (Gini Coefficient)	ปี 2564	ปี 2566
	0.297	0.226



หมายเหตุ: ค่าสัมประสิทธิ์ความไม่เสมอภาค คือ ค่าที่แสดงความแตกต่างของรายได้ครัวเรือน มีค่าระหว่าง 0 - 1 ถ้าเป็น 0 แสดงว่าไม่มีความแตกต่างของรายได้ แต่ถ้าเป็น 1 แสดงว่ามีความแตกต่างของรายได้มากที่สุด

สารบัญ

	หน้า
คำนำ	iii
Infographic	v
บทสรุปสำหรับผู้บริหาร	vii
สารบัญตาราง	xvii
สารบัญแผนภูมิ	xix
บทที่ 1 บทนำ	1
1.1 ความเป็นมา	1
1.2 วัตถุประสงค์	1
1.3 ขอบข่ายและคัมรวม	1
1.4 เวลาอ้างอิง	1
1.5 รายการข้อมูลที่เก็บรวบรวม	1
1.6 คำจำกัดความ	2
1.7 ข้อสังเกตสำหรับผู้ใช้อข้อมูล	5
บทที่ 2 ผลการสำรวจที่สำคัญ	7
2.1 รายได้เฉลี่ยต่อเดือนของครัวเรือน ปี 2566	7
2.2 แนวโน้มของรายได้เฉลี่ยต่อเดือนของครัวเรือน ปี 2556 -2566	8
2.3 ค่าใช้จ่ายเฉลี่ยของครัวเรือน ปี 2566	9
2.4 แนวโน้มของค่าใช้จ่ายเฉลี่ยต่อเดือนของครัวเรือนในปี 2556 – 2566	9
2.5 หนี้สินเฉลี่ยต่อครัวเรือนทั้งสิ้น ปี 2566	10
2.6 ครัวเรือนที่มีหนี้สินในระบบและหนี้สินนอกระบบ ปี 2566	11
2.7 หนี้สินในระบบและหนี้สินนอกระบบ จำแนกตามวัตถุประสงค์ ปี 2566	12
2.8 การเข้าถึงแหล่งกู้เงินหลัก ปี 2566	12
2.9 แนวโน้มของหนี้สินเฉลี่ยต่อครัวเรือนทั้งสิ้น ปี 2556 – 2566	13
2.10 รายได้ ค่าใช้จ่าย และหนี้สินของครัวเรือน จำแนกตามสถานะทางเศรษฐกิจสังคม (อาชีพ)	14
2.11 รายได้ ค่าใช้จ่าย และหนี้สินต่อรายได้ของครัวเรือน ปี 2556 – 2566	15
2.12 รายได้ประจำเฉลี่ยต่อคนต่อเดือน จำแนกตามกลุ่มครัวเรือนปี 2564 และ 2566	15
2.13 ส่วนแบ่งของรายได้ประจำเฉลี่ยต่อเดือนของครัวเรือน จำแนกตามกลุ่มครัวเรือน และค่าสัมประสิทธิ์ของความไม่เสมอภาคด้านการกระจายรายได้ของครัวเรือน ปี 2564 และ 2566	16

สารบัญ (ต่อ)

	หน้า
ตารางสถิติ	23
สารบัญตารางสถิติ	25
ภาคผนวก	49
ระเบียบวิธี	51
แผนการสุ่มตัวอย่าง	51
วิธีการเก็บรวบรวมข้อมูล	51
การประมวลผลข้อมูล	51

สารบัญตาราง

	หน้า	
ตาราง ก	รายได้เฉลี่ยต่อเดือนของครัวเรือน จำแนกตามแหล่งที่มาของรายได้ และ สถานะทางเศรษฐกิจสังคมของครัวเรือน	17
ตาราง ข	ค่าใช้จ่ายเฉลี่ยต่อเดือนของครัวเรือน จำแนกตามประเภทของค่าใช้จ่าย และ สถานะทางเศรษฐกิจสังคมของครัวเรือน	18
ตาราง ค	จำนวนครัวเรือนที่เป็นหนี้ และจำนวนหนี้สินเฉลี่ยต่อครัวเรือนทั้งสิ้น จำแนกตาม วัตถุประสงค์ของการกู้ยืม แหล่งเงินกู้ และสถานะทางเศรษฐกิจสังคมของครัวเรือน	19
ตาราง ง	เปรียบเทียบรายได้ ค่าใช้จ่ายเฉลี่ยต่อเดือน และหนี้สินเฉลี่ยต่อครัวเรือน จำแนกตามสถานะทางเศรษฐกิจสังคมของครัวเรือน	20
ตาราง จ	ร้อยละของครัวเรือน จำแนกตามรายได้ทั้งสิ้นเฉลี่ยต่อเดือน และขนาดของครัวเรือน	21
ตาราง ฉ	ส่วนแบ่งของรายได้ประจำของครัวเรือน โดยการจำแนกครัวเรือนเป็น 5 กลุ่ม	22

สารบัญแผนภูมิ

	หน้า	
แผนภูมิ 1	รายได้เฉลี่ยต่อเดือนของครัวเรือน จำแนกตามแหล่งที่มาของรายได้ ปี 2566	7
แผนภูมิ 2	รายได้เฉลี่ยต่อเดือนของครัวเรือน จำแนกตามแหล่งที่มาของรายได้ ปี 2556 – 2566	8
แผนภูมิ 3	ค่าใช้จ่ายเฉลี่ยต่อเดือนของครัวเรือน จำแนกตามประเภทค่าใช้จ่าย ปี 2566	9
แผนภูมิ 4	ค่าใช้จ่ายเฉลี่ยต่อเดือนของครัวเรือน จำแนกตามประเภทค่าใช้จ่าย ปี 2556 - 2566	10
แผนภูมิ 5	ร้อยละของครัวเรือน จำแนกตามการมีหนี้สิน ปี 2566	11
แผนภูมิ 6	หนี้สินเฉลี่ยต่อครัวเรือนทั้งสิ้น จำแนกตามวัตถุประสงค์ของหนี้ ปี 2566	11
แผนภูมิ 7	ร้อยละของครัวเรือนที่มีหนี้ และหนี้สินเฉลี่ยต่อครัวเรือนทั้งสิ้น จำแนกตามประเภทของหนี้ ปี 2566	11
แผนภูมิ 8	ร้อยละของหนี้สินในระบบและหนี้สินนอกระบบเฉลี่ยต่อครัวเรือนทั้งสิ้น จำแนกตามวัตถุประสงค์ของหนี้ ปี 2566	12
แผนภูมิ 9	ร้อยละของครัวเรือนที่มีหนี้ จำแนกตามแหล่งเงินกู้หลัก ปี 2566	13
แผนภูมิ 10	หนี้สินเฉลี่ยต่อครัวเรือนทั้งสิ้น จำแนกตามวัตถุประสงค์ของหนี้ ปี 2556 - 2566	13
แผนภูมิ 11	รายได้ ค่าใช้จ่าย และหนี้สินของครัวเรือน จำแนกตามสถานะทางเศรษฐกิจสังคม (อาชีพ) ปี 2566	14
แผนภูมิ 12	รายได้ ค่าใช้จ่าย และหนี้สินต่อรายได้ของครัวเรือน ปี 2556 - 2566	15
แผนภูมิ 13	รายได้ประจำเฉลี่ยต่อคนต่อเดือน จำแนกตามกลุ่มครัวเรือน (ควินไทล์) ปี 2564 และปี 2566	16
แผนภูมิ 14	ส่วนแบ่งของรายได้ประจำเฉลี่ยต่อเดือนของครัวเรือน จำแนกตามกลุ่มครัวเรือน (ควินไทล์) และค่าสัมประสิทธิ์ของความไม่เสมอภาคด้านการกระจายรายได้ ของครัวเรือน ปี 2564 และปี 2566	16

บทที่ 1

บทนำ

1.1 ความเป็นมา

สำนักงานสถิติแห่งชาติ ได้จัดทำ การสำรวจภาวะเศรษฐกิจและสังคมของครัวเรือนตั้งแต่ปี 2500 โดยจัดทำทุก 5 ปี แต่เนื่องจากสภาพทางเศรษฐกิจของประเทศมีการขยายตัวอย่างรวดเร็ว และสภาพทางสังคมมีการเปลี่ยนแปลง จึงได้เปลี่ยนแปลงรอบการสำรวจเป็นทุก 2 ปี ตามมติคณะรัฐมนตรี เมื่อ 8 กันยายน 2530 และทำการสำรวจในปี 2531 จนถึง 2547 และได้จัดทำทุกปีตั้งแต่ปี 2549 เป็นต้นไป การสำรวจที่จัดทำในครั้งนี้เป็น การสำรวจครั้งที่ 35

1.2 วัตถุประสงค์

วัตถุประสงค์ของการสำรวจ เพื่อเก็บรวบรวมข้อมูลที่สำคัญด้านเศรษฐกิจและสังคมของครัวเรือน เช่น รายได้ ค่าใช้จ่าย ภาวะหนี้สิน สินทรัพย์ โครงสร้างของสมาชิกในครัวเรือน ลักษณะที่อยู่อาศัย การย้ายถิ่นและการส่งเงิน ตลอดจนการได้รับสวัสดิการ/ความช่วยเหลือจากรัฐ และใช้บริการของภาครัฐ เป็นต้น

1.3 ขอบข่ายและคุ่มรวม

การสำรวจนี้คุ่มรวมครัวเรือนส่วนบุคคล ในทุกจังหวัดทั่วประเทศ ทั้งที่อยู่ในเขตเทศบาลและนอกเขตเทศบาล (ยกเว้น ครัวเรือนทูต ผู้แทนต่างประเทศและผู้อยู่อาศัยในประเทศไทยชั่วคราว)

รวม ครัวเรือนส่วนบุคคลที่อาศัยอยู่ในครัวเรือนสถาบัน เช่น หอพัก โรงพยาบาล เป็นต้น

1.4 เวลาอ้างอิง

1) ในรอบ 12 เดือนที่แล้ว

หมายถึง ระยะเวลานับจากเดือนก่อนเดือนสัมภาษณ์ย้อนหลังไป 12 เดือน เช่น เดือนที่สัมภาษณ์คือ กุมภาพันธ์ 2566 ในรอบ 12 เดือนที่แล้ว คือ “กุมภาพันธ์ 2565 - มกราคม 2566”

ใช้สัมภาษณ์ข้อมูลค่าใช้จ่ายเกี่ยวกับสินค้าและบริการที่ไม่ได้เกิดขึ้นบ่อย ๆ แล้วนำมาเฉลี่ยเป็นค่าใช้จ่ายต่อเดือน

2) เดือนที่แล้ว

หมายถึง เดือนตามปฏิทินก่อนเดือนสัมภาษณ์ เช่น ไปสัมภาษณ์เดือนกุมภาพันธ์ 2566 เดือนที่แล้ว คือ “1 - 31 มกราคม 2566”

ใช้สัมภาษณ์ข้อมูลรายได้ของครัวเรือน และค่าใช้จ่ายเกี่ยวกับสินค้า และบริการที่มีการใช้จ่ายเป็นประจำ

3) สัปดาห์ที่แล้ว

หมายถึง สัปดาห์ตามปฏิทินก่อนสัปดาห์สัมภาษณ์ เช่น ไปสัมภาษณ์สัปดาห์ที่ 2 สัปดาห์ที่แล้ว คือ สัปดาห์ที่ 1 (วันจันทร์ - วันอาทิตย์)

ใช้สัมภาษณ์ข้อมูลค่าใช้จ่ายเกี่ยวกับอาหาร เครื่องดื่มและยาสูบ

1.5 รายการข้อมูลที่เก็บรวบรวม

1) แบบสำรวจสมาชิกและการใช้จ่ายของครัวเรือน มีรายการข้อมูล ดังต่อไปนี้

ตอนที่ 1 สมาชิกของครัวเรือน

ตอนที่ 2 ลักษณะที่อยู่อาศัย

ตอนที่ 3 ค่าใช้จ่ายสินค้าและบริการ

ตอนที่ 4 ค่าใช้จ่ายอาหาร เครื่องดื่มและยาสูบ

2) แบบสำรวจรายได้ของครัวเรือน มีรายการข้อมูล ดังต่อไปนี้

- ตอนที่ 1 รายได้จากการทำงานโดยได้รับค่าจ้างและเงินเดือน
- ตอนที่ 2 รายได้จากการประกอบธุรกิจ อุตสาหกรรม หรือวิชาชีพที่ไม่ใช่การเกษตร
- ตอนที่ 3 รายได้จากการประกอบการเกษตร
- ตอนที่ 4 รายได้จากแหล่งอื่น ๆ ที่ไม่ใช่จากการทำงาน
- ตอนที่ 5 สินทรัพย์และหนี้สินของครัวเรือน
- ตอนที่ 6 การย้ายถิ่นและการส่งเงิน

1.6 คำจำกัดความ

1) สถานภาพการทำงาน

หมายถึง สถานะของบุคคลในการทำงานในเชิงเศรษฐกิจทุกประเภท ได้แก่

(1) นายจ้าง

หมายถึง ผู้ประกอบธุรกิจของตนเอง (ผู้ที่มีอำนาจในการตัดสินใจในการดำเนินงาน และมีความเสี่ยงทางเศรษฐกิจ ค่าตอบแทนขึ้นอยู่กับผลกำไรที่ทำ) เพื่อหวังผลกำไรหรือส่วนแบ่ง และได้จ้างบุคคลตั้งแต่ 1 คนขึ้นไปมาทำงานให้ธุรกิจในฐานะ “ลูกจ้าง” โดยเป็นการจ้างงานบนพื้นฐานของความต่อเนื่อง

(2) ทำธุรกิจส่วนตัวโดยไม่มีลูกจ้าง

หมายถึง ผู้ประกอบธุรกิจของตนเอง (ผู้ที่มีอำนาจในการตัดสินใจในการดำเนินงาน และมีความเสี่ยงทางเศรษฐกิจ ค่าตอบแทนขึ้นอยู่กับผลกำไรที่ทำ) เพื่อหวังผลกำไรหรือส่วนแบ่ง และไม่มีลูกจ้าง “ลูกจ้าง” (ที่เป็น การจ้างงานบนพื้นฐานของความต่อเนื่อง) แต่อาจมีสมาชิกในครัวเรือนหรือผู้ฝึกงานมาช่วยทำงานโดยไม่ได้รับค่าจ้าง หรือค่าตอบแทนในลักษณะการจ้างทำงาน

(3) ช่วยธุรกิจในครัวเรือนโดยไม่ได้รับค่าจ้าง

หมายถึง ผู้ที่ช่วยทำธุรกิจหรือการเกษตรของสมาชิกในครัวเรือนเป็นประจำ โดยไม่ได้รับค่าจ้าง และไม่ได้อยู่ในฐานะ “หุ้นส่วน” หรืออาจจะได้รับค่าตอบแทนบ้างแต่ไม่ใช่ลักษณะของการจ้างทำงาน

(4) ลูกจ้าง

หมายถึง ผู้ที่ทำงานโดยได้รับค่าจ้างที่เป็นการจ้างงานบนพื้นฐานของความต่อเนื่อง ไม่มีอำนาจในการตัดสินใจในการดำเนินงาน ค่าจ้างที่ได้รับอาจเป็นรายเดือน รายวัน รายชั่วโมง รายชิ้น หรือเหมาจ่ายซึ่งอาจจะเป็นตัวเงิน หรือสิ่งของก็ได้

(5) การรวมกลุ่ม

หมายถึง กลุ่มคนที่มาร่วมกันทำงานในเชิงเศรษฐกิจ (ผลิตสินค้าและบริการ) โดยสมาชิกแต่ละคนมีส่วนร่วมเท่าเทียมกันในการตัดสินใจดำเนินการทุกขั้นตอน ตลอดจนการแบ่งรายได้ให้แก่สมาชิกตามที่ตกลงกัน การรวมกลุ่มดังกล่าวอาจจะมีการ “จดทะเบียนจัดตั้งในรูปนิติบุคคล” หรือไม่ก็ได้

การรวมกลุ่มอาจดำเนินการโดยใช้แรงงานของสมาชิกทุกคน หรือจ้างสมาชิกบางคนหรือผู้อื่นก็ได้ (ผู้ที่รับจ้างดังกล่าวไม่ว่าจะเป็นสมาชิกหรือผู้อื่น ถือว่าเป็น “ลูกจ้าง” ของกิจการ)

เช่น การรวมกลุ่มเพื่อทำการเกษตร (การปลูกไม้ดอกไม้ประดับ การเพาะเลี้ยงกบ ฯลฯ)

การแปรรูปผลผลิตทางการเกษตร (การทำกะปิ น้ำปลา ข้าวเกรียบ ฯลฯ)

และการทำผลิตภัณฑ์หัตถกรรมพื้นบ้าน (การทอผ้า เครื่องจักสานต่าง ๆ ฯลฯ) เป็นต้น

2) รายได้ของครัวเรือน

หมายถึง “เงินหรือสิ่งของ” ที่ครัวเรือนได้รับมาจากการทำงานหรือผลิตเอง หรือจากทรัพย์สินหรือได้รับความช่วยเหลือจากผู้อื่น

(1) รายได้ประจำ ได้แก่

(1.1) รายได้ที่เกิดจากการทำงานหรือผลิตเอง

- ค่าจ้างและเงินเดือน (รวม ค่าตอบแทนอื่น ๆ ที่ได้จากการทำงาน) (ก่อนหักภาษี/เงินสมทบ กองทุนสำรองเลี้ยงชีพ/เงินประกันสังคม ฯลฯ)
- รายได้จากการประกอบธุรกิจอุตสาหกรรม วิชาชีพ (ที่ไม่ใช่การเกษตร) (รายรับเบื้องต้น บวก มูลค่าสินค้า/บริการของธุรกิจที่นำมาอุปโภคบริโภคในครัวเรือน ลบ ค่าใช้จ่ายในการดำเนินการ)
- รายได้จากการประกอบการเกษตร (มูลค่าผลผลิตการเกษตรทั้งหมด ลบ ค่าใช้จ่ายในการดำเนินการ)

(1.2) รายได้จากแหล่งอื่น ๆ ที่ไม่ใช่จากการทำงาน

- เงินบำนาญ/บำนาญเงินประโยชน์ทดแทนต่าง ๆ (เกิดอุบัติเหตุ/การเจ็บป่วยจากการทำงาน)
- เงินชดเชยการออกจากงาน
- เงินและสิ่งของที่ได้รับความช่วยเหลือจากบุคคลนอกครัวเรือน/รัฐ/องค์กรต่าง ๆ
- รายได้จากทรัพย์สิน เช่น ค่าเช่าที่ดิน บ้าน ค่าลิขสิทธิ์ และสิทธิบัตร ดอกเบี้ย
- การลงทุน (ที่ไม่ได้มีส่วนร่วมในการดำเนินงาน) เช่น การซื้อ/ขายหุ้น การลงทุนแล้วได้รับเงินปันผล ฯลฯ

รวม (ประเมิน) ค่าเช่าบ้านที่ครัวเรือนเป็นเจ้าของและอยู่เอง หรือที่อยู่อาศัยที่บุคคลอื่นให้อยู่ฟรี

(2) รายได้ไม่ประจำ ได้แก่ เงินที่ได้รับเป็นเงินรางวัล เงินถูกสลากกินแบ่ง เงินมรดก ของขวัญ เงินได้รับการประกันสุขภาพ อุบัติเหตุ ไฟไหม้ หรือค่านายหน้า (ในกรณีที่ไม่ได้ประกอบเป็นธุรกิจ)

3) ค่าใช้จ่ายของครัวเรือน

หมายถึง การใช้จ่ายเกี่ยวกับ “สิ่งของหรือการบริการด้านต่าง ๆ” ที่จำเป็นต่อการครองชีพที่ครัวเรือนต้องซื้อ/จ่ายด้วยเงิน หรือได้มาโดยไม่ได้ซื้อ/จ่าย (ผลิตเอง ได้รับความช่วยเหลือจากบุคคลอื่น/รัฐเป็นสวัสดิการจากการทำงาน หรือเบิกได้จากนายจ้าง)

(1) ค่าใช้จ่ายสินค้าและบริการ ได้แก่

(1.1) ค่าใช้จ่ายอุปโภคและบริโภคของครัวเรือน

- ที่อยู่อาศัย
- เครื่องแต่งบ้าน เครื่องใช้เบ็ดเตล็ด และการดำเนินการในครัวเรือน
- ค่าจ้างบุคคลที่ให้บริการแก่ครัวเรือน
- เสื้อผ้า เครื่องแต่งกาย รองเท้า ของใช้/บริการส่วนบุคคล
- เวชภัณฑ์และคำรักษาพยาบาล
- การเดินทางและการสื่อสาร
- การศึกษา
- การบันเทิง การอ่าน และกิจกรรมทางศาสนา

(1.2) ค่าใช้จ่ายไม่เกี่ยวกับอุปโภคบริโภคของครัวเรือน

- ภาษี (ทุกประเภท) ค่าบริการทางการเงิน ค่าปรับทางกฎหมาย
- ค่าสมาชิกกลุ่มอาชีพ
- เงิน/สิ่งของ ที่ส่งให้บุคคลนอกครัวเรือน
- เงินบริจาค เงินทำบุญ/ช่วยงาน
- เบี้ยประกันภัย/ทรัพย์สิน/ประกันชีวิต (ไม่ใช่ประเภทสะสมทรัพย์)
- ซื้อสลากกินแบ่ง/หวย การพนัน
- ดอกเบี้ยจ่าย/ดอกเบี้ยแชร์ และอื่น ๆ (ค่าขนย้ายบ้าน ฯลฯ)

(2) ค่าใช้จ่ายอาหาร เครื่องดื่ม และยาสูบ ได้แก่ อาหารทุกประเภท (อาหารสด อาหารแห้ง อาหารสำเร็จรูป เครื่องปรุงรส ฯลฯ) เครื่องดื่ม (มี/ไม่มีแอลกอฮอล์) และยาสูบ (ยาเส้น ยาสูบ หมาก ยานัตถ์ ฯลฯ)

4) สถานะทางเศรษฐกิจสังคมของครัวเรือน

ในการเสนอผลของการสำรวจ ได้จัดแบ่งครัวเรือนเป็นกลุ่มตามฐานะทางเศรษฐกิจและสังคม โดยพิจารณาจากแหล่งรายได้ส่วนใหญ่ของครัวเรือน สถานภาพการทำงาน ประเภทของกิจกรรมในเชิงเศรษฐกิจและอาชีพเป็นหลัก

ครัวเรือนตามสถานะทางเศรษฐกิจสังคมแบ่งเป็น 10 กลุ่ม คือ

- 1) ผู้ถือครองทำการเกษตร การปลูกพืช การเลี้ยงสัตว์ และการเพาะเลี้ยงสัตว์น้ำ ส่วนใหญ่เป็นเจ้าของที่ดิน
- 2) ผู้ถือครองทำการเกษตร การปลูกพืช การเลี้ยงสัตว์ และการเพาะเลี้ยงสัตว์น้ำ ส่วนใหญ่เช่าที่ดิน/ทำฟรี
- 3) ผู้ทำการประมง ป่าไม้ ล่าสัตว์ หาของป่า และบริการทางการเกษตร
- 4) ผู้ประกอบธุรกิจของตนเองที่ไม่ใช่การเกษตร
- 5) ผู้จัดการ นักวิชาการ และผู้ปฏิบัติงานวิชาชีพ
- 6) คนงานเกษตร ป่าไม้ และประมง
- 7) คนงานด้านการขนส่ง และงานพื้นฐาน
- 8) เสมียน พนักงานขายและให้บริการ
- 9) ผู้ปฏิบัติงานในกระบวนการผลิต ก่อสร้าง และเหมืองแร่
- 10) ผู้ไม่ได้ปฏิบัติงานในเชิงเศรษฐกิจ (เช่น บำเหน็จ บำนาญ เงินช่วยเหลือ รายได้จากทรัพย์สิน)

5) กลุ่มควินไทล์ (Quintile) เรียงตามรายได้ประจำ

ในการศึกษาถึงลักษณะทางเศรษฐกิจและสังคมของครัวเรือน ซึ่งมีสภาพความเป็นอยู่แตกต่างกัน จำเป็นจะต้องเลือกข้อกำหนดที่เหมาะสม เพื่อใช้ในการแยกครัวเรือน “ยากจน” จากครัวเรือน “ที่มีฐานะความเป็นอยู่ดีกว่า” ในระดับต่าง ๆ กัน ข้อกำหนดที่กล่าวนั้น คือ การจำแนกครัวเรือนตามกลุ่มควินไทล์ของรายได้ประจำต่อคนต่อเดือน ในการนี้ได้จัดเรียงครัวเรือนตามรายได้ประจำต่อคนต่อเดือนจากน้อยไปมาก จากนั้นตัดแบ่งครัวเรือนเป็น 5 กลุ่ม แต่ละกลุ่มมีจำนวนครัวเรือนเท่า ๆ กัน

6) สัมประสิทธิ์ของความไม่เสมอภาค (Gini coefficient) ของรายได้ประจำ

หมายถึง ค่าที่แสดงความแตกต่างของรายได้ประจำของครัวเรือน มีค่าระหว่าง 0 - 1 ถ้าเป็น 0 แสดงว่าไม่มีความแตกต่างของรายได้ แต่ถ้าเป็น 1 แสดงว่ามีความแตกต่างของรายได้มากที่สุด

7) หนี้สินของครัวเรือน

หมายถึง เงินกู้ยืมที่ค้างชำระทั้งจากสถาบันการเงินและบุคคลอื่นนอกครัวเรือน รวม หนี้ที่เกิดจากการเช่าซื้อ การซื้อสินค้าเงินผ่อน การซื้อเชื่อสินค้าจากร้านค้า การจำนำ การจำนอง และเงินส่งแชร์ตาย (แชร์ที่เปียแล้ว) เป็นต้น

8) หนี้สินในระบบ

หมายถึง หนี้สินที่กู้ยืมจากธนาคาร สถาบันการเงิน สหกรณ์ออมทรัพย์ หรือเป็นสวัสดิการของสำนักงาน หรือดำเนินการโดยหน่วยงานภาครัฐ (เช่น กองทุนหมู่บ้าน) โดยมีอัตราดอกเบี้ยไม่เกินที่กฎหมายกำหนด

9) หนี้สินนอกระบบ

หมายถึง หนี้สินที่กู้ยืมจากบุคคลธรรมดา เช่น นายทุนเงินกู้ พ่อค้าคนกลาง ญาติ เพื่อนบ้าน โดยมีอัตราดอกเบี้ยเป็นไปตามที่ผู้ให้กู้กำหนด

1.7 ข้อสังเกตสำหรับผู้ใช้อข้อมูล

ข้อมูลสถิติที่นำเสนอในรายงานฉบับนี้ได้จากการประมวลผลข้อมูลหลักสถิติศาสตร์ โดยนำข้อมูลที่ได้จากครัวเรือนตัวอย่างมาคำนวณตามสูตรการประมาณค่าที่เหมาะสมกับวิธีการเลือกตัวอย่าง หรือนำมาถ่วงน้ำหนัก (Weight) เพื่อให้ได้ค่าประมาณของประชากรทั้งหมดที่ใกล้เคียงกับค่าที่แท้จริง ทั้งในระดับภาคและระดับประเทศ ทั้งนี้ ในตารางสถิติบางตารางผลรวมของแต่ละจำนวนอาจไม่เท่ากับยอดรวม และข้อมูลในแต่ละตารางอาจมีความแตกต่างกันเนื่องจากข้อมูลแต่ละจำนวนได้มีการปรับเศษโดยอิสระจากกัน

บทที่ 2 ผลการสำรวจที่สำคัญ

สำนักงานสถิติแห่งชาติได้จัดทำการสำรวจภาวะเศรษฐกิจและสังคมของครัวเรือน ปี 2566 เพื่อเก็บรวบรวมข้อมูลเกี่ยวกับโครงสร้างของสมาชิกในครัวเรือน รายได้ ค่าใช้จ่าย และหนี้สิน ลักษณะที่อยู่อาศัย ตลอดจนการได้รับสวัสดิการ/ความช่วยเหลือจากรัฐ และใช้บริการของภาครัฐ โดยทำการเก็บรวบรวมข้อมูลทุกเดือน (มกราคม - ธันวาคม 2566) จากครัวเรือนตัวอย่างในจังหวัดหนองคาย ทั้งในเขตเทศบาลและนอกเขตเทศบาล จำนวน 678 ครัวเรือน ทั้งนี้ ค่าใช้จ่าย ที่นำเสนอเป็นค่าใช้จ่ายเฉลี่ยที่จำเป็นต้องใช้ในการยังชีพเท่านั้น จึงไม่รวมการระดมทุน เช่น ซื้อบ้าน/ที่ดิน และเงินออม ซึ่งสรุปผลการสำรวจที่สำคัญได้ดังนี้

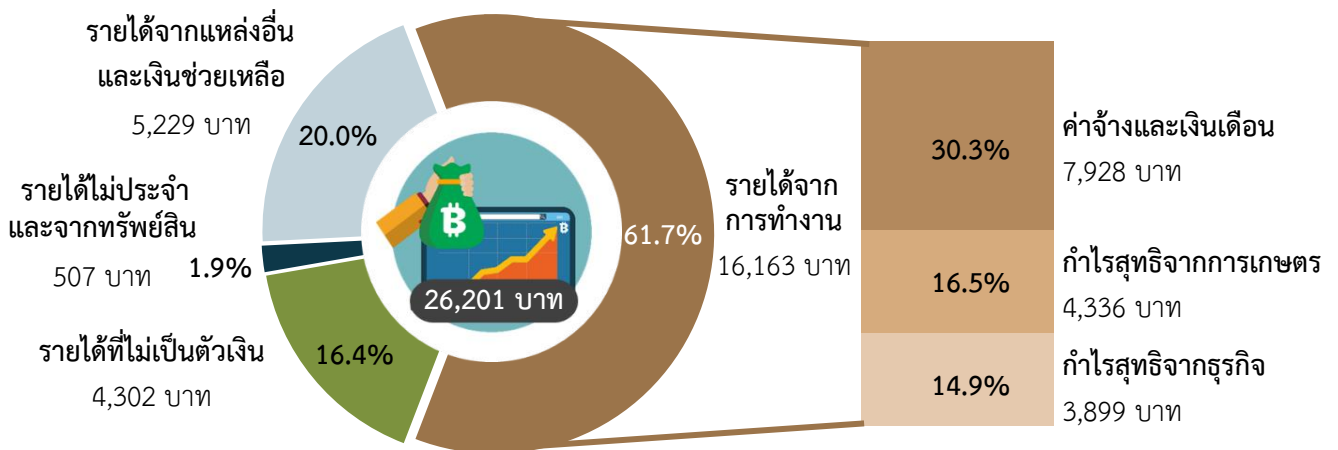


2.1 รายได้เฉลี่ยต่อเดือนของครัวเรือน ปี 2566

ในปี 2566 ครัวเรือนจังหวัดหนองคาย มีรายได้ทั้งสิ้นเฉลี่ยเดือนละ 26,201 บาท ส่วนใหญ่เป็นรายได้จากการทำงาน 16,163 บาท ได้แก่ ค่าจ้างและเงินเดือน 7,928 บาท กำไรสุทธิจากการทำการเกษตร 4,336 บาท และกำไรสุทธิจากการทำธุรกิจ 3,899 บาท รายได้ที่ไม่ได้เกิดจากการทำงาน เช่น รายได้จากเงินที่ได้รับความช่วยเหลือจากรัฐหรือบุคคลอื่นนอกครัวเรือน 5,229 บาท ส่วนรายได้ที่ไม่เป็นตัวเงินซึ่งอยู่ในรูปสวัสดิการ/สินค้า บริการต่าง ๆ ที่ได้รับมาโดยไม่ต้องซื้อ 4,302 บาท นอกจากนี้ยังมีรายได้ไม่ประจำและจากทรัพย์สิน 507 บาท

แผนภูมิ 1

รายได้เฉลี่ยต่อเดือนของครัวเรือน จำแนกตามแหล่งที่มาของรายได้ ปี 2566



หมายเหตุ: 1) รายได้ที่ไม่เป็นตัวเงิน ได้แก่ อาหารเครื่องดื่ม สินค้าและบริการ ที่ได้มาโดยไม่ต้องซื้อ และค่าประเมินค่าเช่าบ้านที่ไม่เสียเงิน

2) รายได้จากแหล่งอื่นและเงินช่วยเหลือ ได้แก่ บำเหน็จ/บำนาญ เงินชดเชยการออกจากงาน เงินช่วยเหลือจากบุคคลนอกครัวเรือน เงินช่วยเหลือจากรัฐ

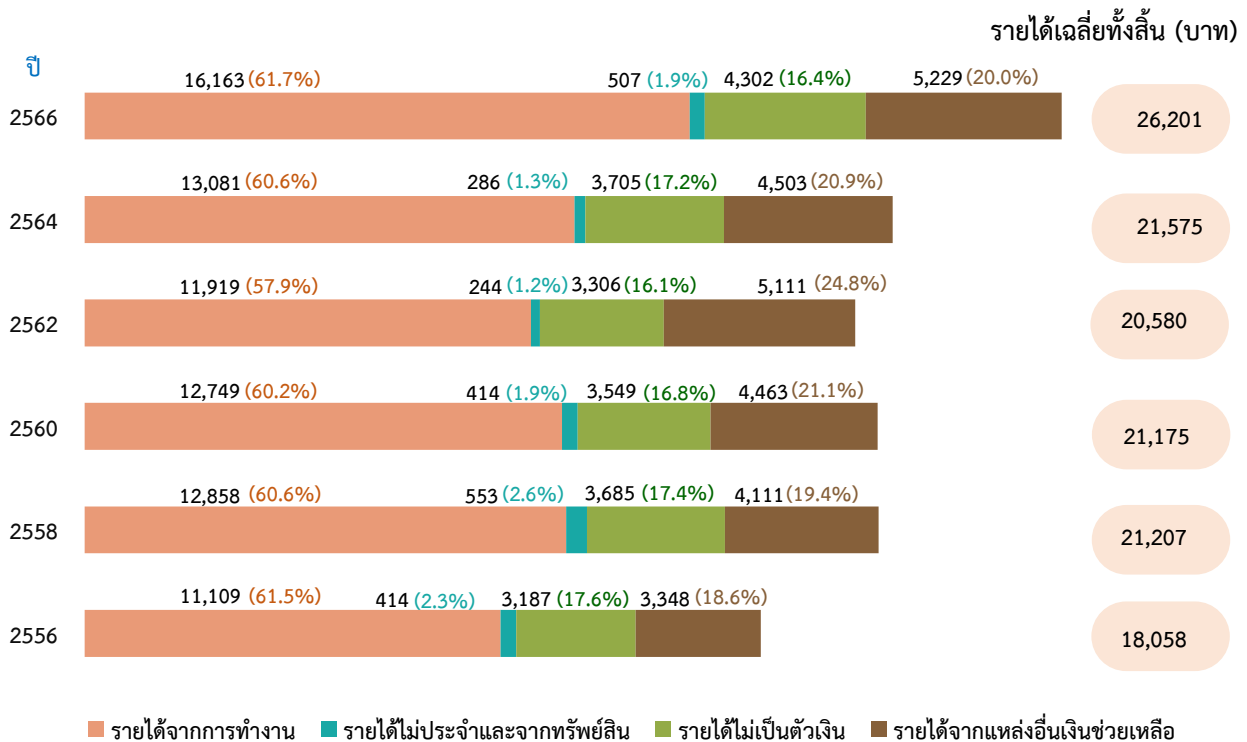


2.2 แนวโน้มของรายได้เฉลี่ยต่อเดือนของครัวเรือน ปี 2556 - 2566

ในปี 2566 ครัวเรือนจังหวัดหนองคาย มีรายได้ทั้งสิ้นเฉลี่ยเดือนละ 26,201 บาท ซึ่งเพิ่มขึ้นถึงร้อยละ 21.4 (4,626 บาท) เมื่อเทียบกับปี 2564 และเพิ่มขึ้นในทุกแหล่งรายได้ โดยแหล่งที่เพิ่มมากที่สุดเป็นรายได้จากการทำงาน จาก 13,081 บาท ในปี 2564 เป็น 16,163 บาท ในปี 2566 รวมถึงรายได้จากแหล่งอื่น/เงินช่วยเหลือจากบุคคลอื่น นอกครัวเรือน

แผนภูมิ 2

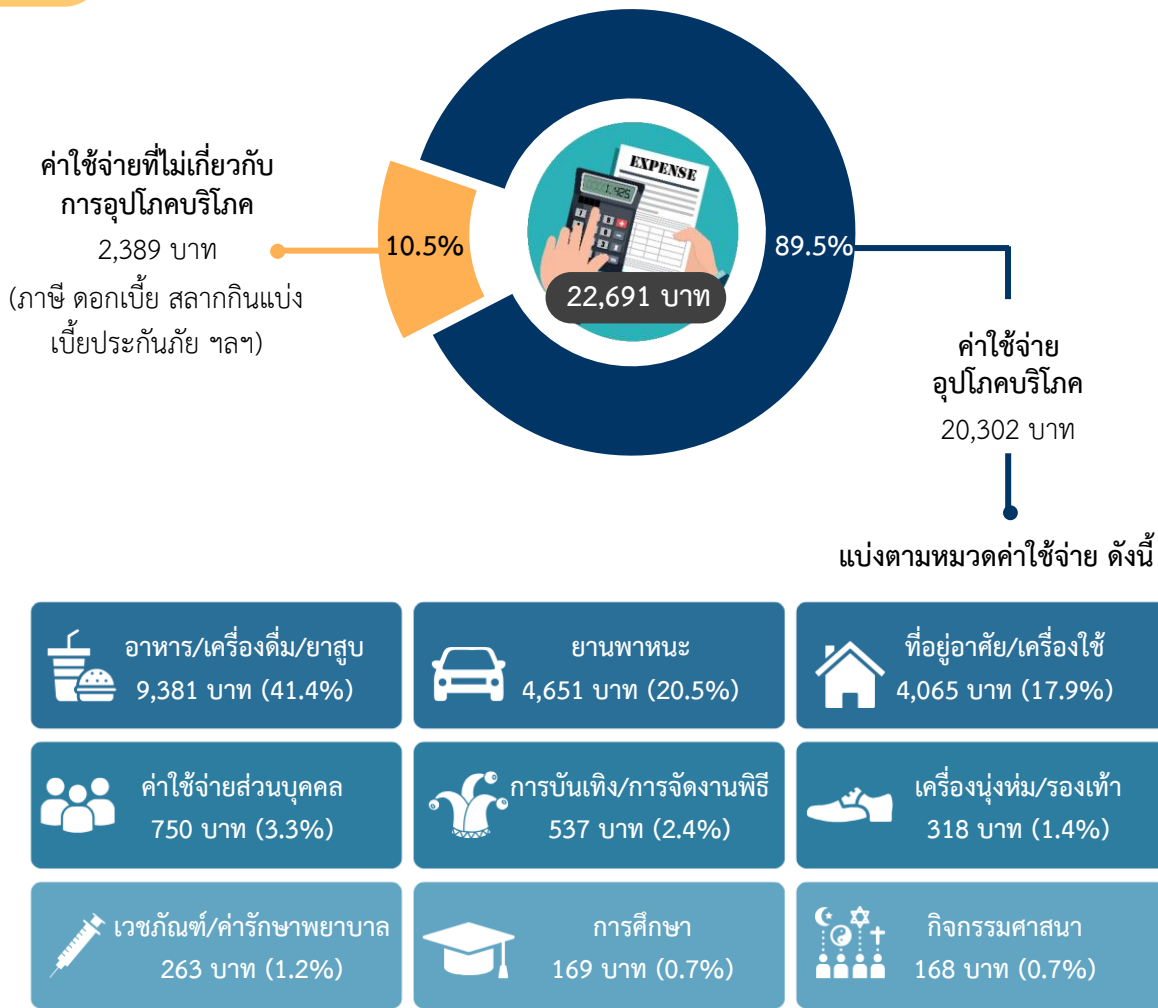
รายได้เฉลี่ยต่อเดือนของครัวเรือน จำแนกตามแหล่งที่มาของรายได้ ปี 2556 - 2566



2.3 ค่าใช้จ่ายเฉลี่ยต่อเดือนของครัวเรือน ปี 2566

ในปี 2566 ครัวเรือนจังหวัดหนองคายมีค่าใช้จ่ายทั้งสิ้นเฉลี่ยเดือนละ 22,691 บาท โดยเป็นค่าใช้จ่ายเพื่อการอุปโภคบริโภค 20,302 บาท ซึ่งเป็นค่าใช้จ่ายหมวดอาหาร เครื่องดื่ม และยาสูบ สูงสุดถึง 9,381 บาท รองลงมา เป็นค่าใช้จ่ายเกี่ยวกับยานพาหนะ การเดินทางและการสื่อสาร 4,651 บาท ค่าที่อยู่อาศัยและเครื่องใช้ภายในบ้าน 4,065 บาท สำหรับค่าใช้จ่ายด้านอื่น ๆ มีสัดส่วนเล็กน้อย นอกจากนี้ยังมีค่าใช้จ่ายที่ไม่เกี่ยวกับการอุปโภคบริโภค (เช่น เงินส่งให้บุคคลนอกครัวเรือน ภาษี เบี้ยประกันภัย ดอกเบี้ย ชื้อสลากกินแบ่ง/หวย เป็นต้น) อีกจำนวน 2,389 บาท

แผนภูมิ 3 ค่าใช้จ่ายเฉลี่ยต่อเดือนของครัวเรือน จำแนกตามประเภทค่าใช้จ่าย ปี 2566



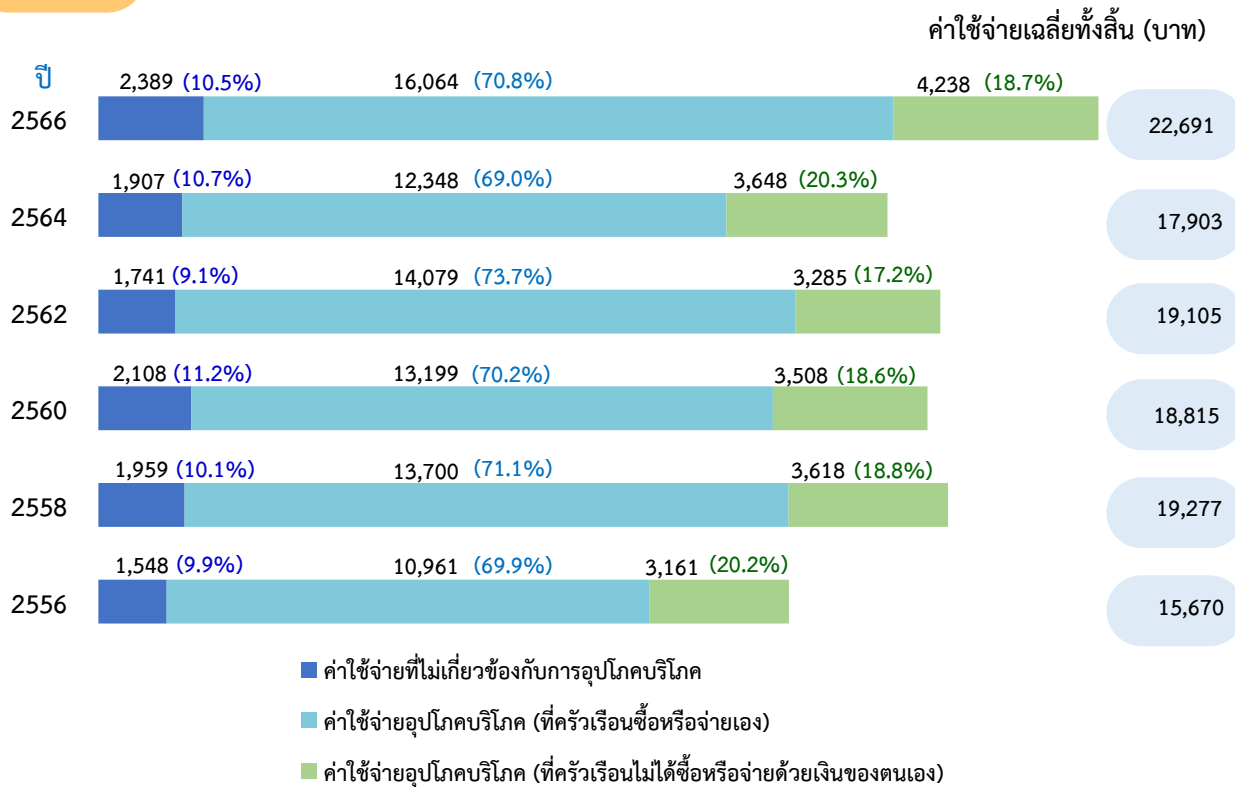
2.4 แนวโน้มของค่าใช้จ่ายเฉลี่ยต่อเดือนของครัวเรือน ปี 2556 - 2566

ค่าใช้จ่ายเฉลี่ยต่อเดือนของครัวเรือนจังหวัดหนองคาย เพิ่มขึ้นจาก 15,670 ในปี 2556 เป็น 19,277 บาท ในปี 2558 (เพิ่มขึ้นร้อยละ 23.0) และมีแนวโน้มเปลี่ยนแปลงเล็กน้อยถึงปี 2562 จากนั้นลดลงในปี 2564 เนื่องมาจากผลกระทบของการแพร่ระบาดของโรคโควิด 19 ที่ครัวเรือนควบคุมการใช้จ่ายของครัวเรือน แต่เมื่อภาวะเศรษฐกิจของจังหวัดเริ่มดีขึ้น ค่าใช้จ่ายภาคครัวเรือนกลับมาเพิ่มสูงขึ้นมาก ในปี 2566 เป็น 22,691 บาท (เพิ่มขึ้นร้อยละ 26.7) ซึ่งสอดคล้องกับการที่รายได้ทั้งสิ้นเฉลี่ยต่อเดือนของครัวเรือนเพิ่มขึ้นในปี 2566 จึงทำให้การใช้จ่ายเพิ่มขึ้นเช่นเดียวกัน โดยเพิ่มมากในกลุ่มประเภทค่าใช้จ่ายเพื่ออุปโภคบริโภค (ซื้อหรือจ่ายเงินเอง) ถึงร้อยละ 30.1 เมื่อเทียบกับ ปี 2564



หมายเหตุ: 1) ค่าใช้จ่ายทั้งสิ้น หมายถึง ค่าใช้จ่ายที่จำเป็นต้องใช้ในการยังชีพ โดยไม่รวมค่าใช้จ่ายประเภทสะสมทุน เช่น การซื้อบ้าน/ที่ดิน และเงินออม เป็นต้น

แผนภูมิ 4 ค่าใช้จ่ายเฉลี่ยต่อเดือนของครัวเรือน จำแนกตามประเภทค่าใช้จ่าย ปี 2556 - 2566



ตาราง 1 ค่าใช้จ่ายเกี่ยวกับอาหาร เครื่องดื่ม และยาสูบ ปี 2556 - 2566

ค่าใช้จ่าย	2556		2558		2560		2562		2564		2566	
	บาท	ร้อยละ	บาท	ร้อยละ	บาท	ร้อยละ	บาท	ร้อยละ	บาท	ร้อยละ	บาท	ร้อยละ
ค่าใช้จ่ายทั้งสิ้นเกี่ยวกับอาหาร เครื่องดื่ม ยาสูบ	6,609	100.0	8,698	100.0	7,906	100.0	8,017	100.0	7,106	100.0	9,381	100.0
- อาหาร และเครื่องดื่มไม่มีแอลกอฮอล์ (บริโภคที่บ้าน)	5,569	84.3	8,006	92.0	6,338	80.2	7,488	93.4	5,949	83.7	8,311	88.6
- อาหาร และเครื่องดื่มไม่มีแอลกอฮอล์ (บริโภคนอกบ้าน)	718	10.9	501	5.8	1,145	14.5	345	4.3	863	12.1	866	9.2
- เครื่องดื่มที่มีแอลกอฮอล์	254	3.8	105	1.2	339	4.3	128	1.6	237	3.2	173	1.8
- ยาสูบ	68	1.0	86	1.0	84	1.0	56	0.7	57	0.8	31	0.3

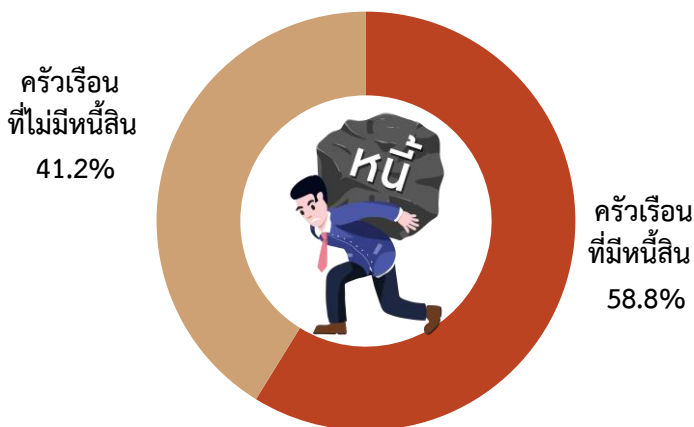


2.5 หนี้สินเฉลี่ยต่อครัวเรือนทั้งสิ้น ปี 2566

ในปี 2566 พบว่ามีครัวเรือนจังหวัดหนองคายมากกว่าครึ่งหรือร้อยละ 58.8 เป็นครัวเรือนที่มีหนี้สิน โดยมีจำนวนหนี้สินเฉลี่ยต่อครัวเรือนทั้งสิ้นอยู่ที่ 193,443 บาท ซึ่งเกือบทั้งหมด ร้อยละ 99.4 เป็นการก่อหนี้ในระบบ (หนี้นอกระบบมีเพียงร้อยละ 0.6) และร้อยละ 66.2 ของหนี้สินมีวัตถุประสงค์เพื่อใช้จ่ายในครัวเรือน โดยใช้จ่ายในการอุปโภคบริโภคถึงร้อยละ 51.7 สำหรับหนี้สินที่มีวัตถุประสงค์เพื่อใช้ในการลงทุนและอื่น ๆ คิดเป็นร้อยละ 33.8 โดยใช้ทำการเกษตรและทำธุรกิจ

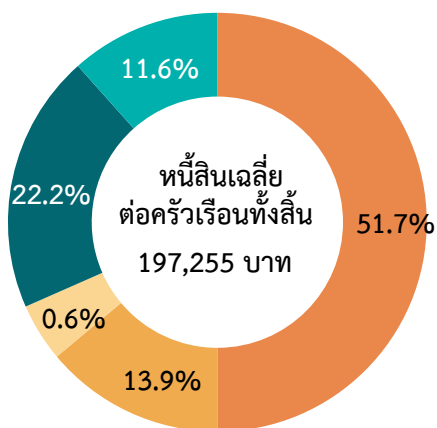
แผนภูมิ 5

ร้อยละของครัวเรือน จำแนกตามการมีหนี้สิน ปี 2566



แผนภูมิ 6

หนี้สินเฉลี่ยต่อครัวเรือนทั้งสิ้น จำแนกตามวัตถุประสงค์ของหนี้ ปี 2566



- ใช้ในครัวเรือน 127,985 บาท (66.2%)
 - ใช้จ่ายในการอุปโภคบริโภค 99,993 บาท
 - ซื้อ/เช่าซื้อบ้าน และ/หรือที่ดิน 26,956 บาท
 - ใช้ในการศึกษา 1,036 บาท
- ใช้ในการลงทุน/อื่น ๆ 65,458 บาท (33.8%)
 - ใช้ทำการเกษตร 43,009 บาท
 - ใช้ทำธุรกิจ 22,449 บาท

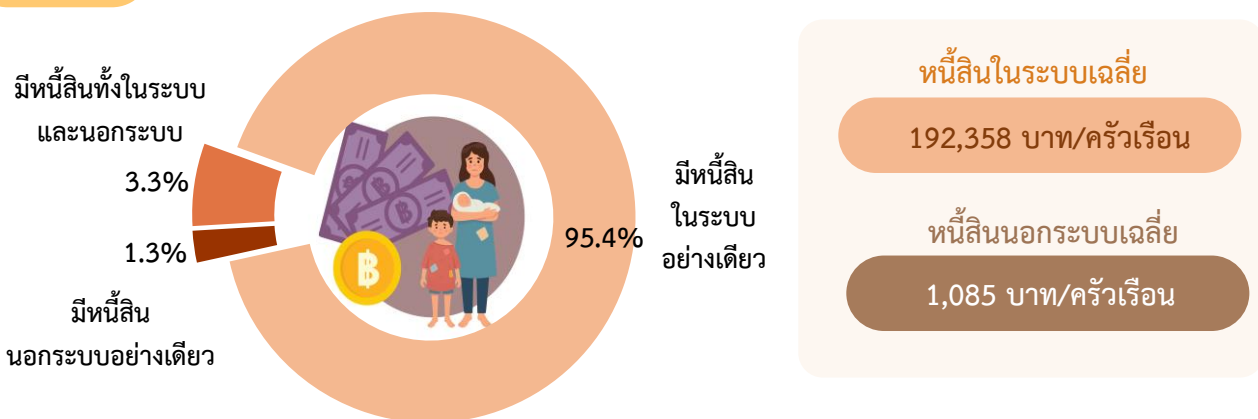


2.6 ครัวเรือนที่มีหนี้สินในระบบและหนี้สินนอกระบบ ปี 2566

ในปี 2566 ครัวเรือนที่มีหนี้สิน ส่วนใหญ่ เป็นครัวเรือนที่มีหนี้สินในระบบอย่างเดียว ร้อยละ 95.4 ครัวเรือนที่มีทั้งหนี้สินในระบบและหนี้สินนอกระบบ มีร้อยละ 3.3 ส่วนครัวเรือนที่มีหนี้สินนอกระบบอย่างเดียว มีเพียงร้อยละ 1.3 โดยพบว่าจำนวนหนี้สินในระบบสูงกว่าหนี้สินนอกระบบ ถึง 177.2 เท่า (192,358 บาท และ 1,085 บาทตามลำดับ) หากพิจารณาเฉพาะครัวเรือนที่เป็นหนี้ จะพบว่ามีหนี้สินเฉลี่ยต่อครัวเรือนที่เป็นหนี้อยู่ที่ 328,892 บาท

แผนภูมิ 7

ร้อยละของครัวเรือนที่มีหนี้ และหนี้สินเฉลี่ยต่อครัวเรือนทั้งสิ้น จำแนกตามประเภทของหนี้ ปี 2566





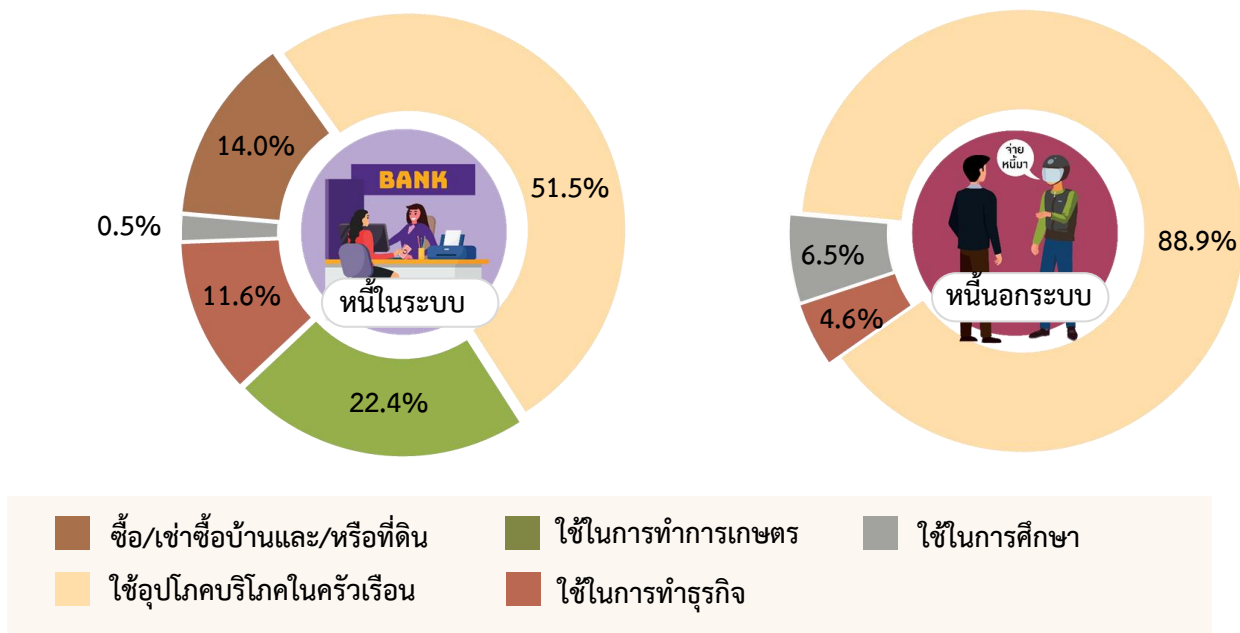
2.7 หนี้สินในระบบและหนี้สินนอกระบบ จำแนกตามวัตถุประสงค์ ปี 2566

ในปี 2566 คร่าวเรือนจังหวัดหนองคายที่มีการกู้ยืมหนี้สินในระบบ ประมาณครึ่งหนึ่ง (ร้อยละ 51.5) เป็นหนี้สินเพื่อใช้ในการอุปโภคบริโภค รองลงมาเป็นหนี้สินเพื่อใช้ในการทำการเกษตร ร้อยละ 22.4 ซื้อ/เช่าซื้อบ้านและ/หรือที่ดิน ร้อยละ 14.0 รวมถึงใช้ทำธุรกิจ ร้อยละ 11.6 นอกจากนี้เป็นหนี้สินที่ใช้ในการศึกษา อีกร้อยละ 0.5 ตามลำดับ

สำหรับหนี้สินนอกระบบ ส่วนใหญ่เป็นการกู้ยืมเพื่อใช้ในการอุปโภคบริโภค ร้อยละ 88.9 ที่เหลือร้อยละ 11.1 ใช้ในการศึกษาและทำธุรกิจ

แผนภูมิ 8

ร้อยละของหนี้สินในระบบและหนี้สินนอกระบบเฉลี่ยต่อครัวเรือนทั้งสิ้น จำแนกตามวัตถุประสงค์ของหนี้ ปี 2566

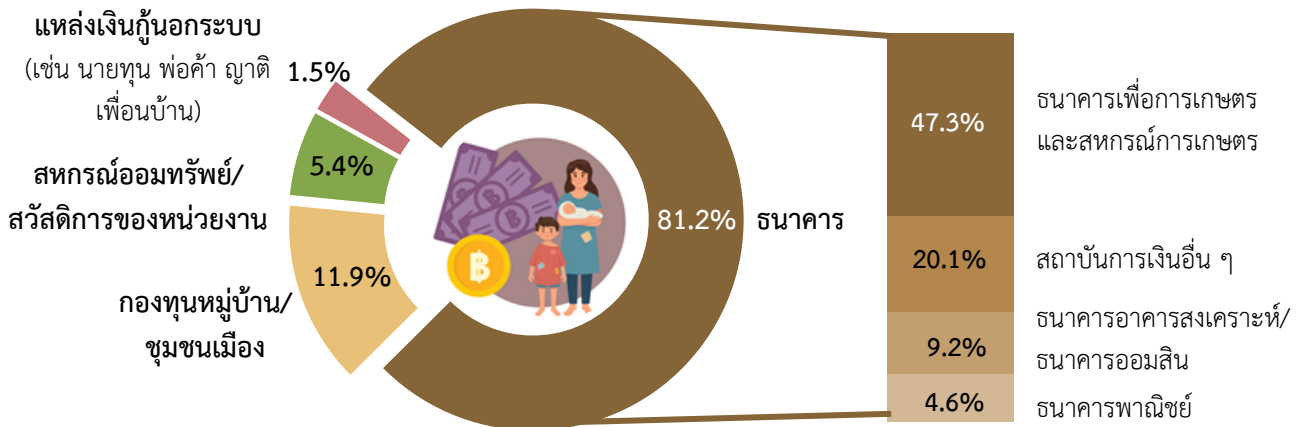


2.8 การเข้าถึงแหล่งเงินกู้หลัก ปี 2566

ในปี 2566 เมื่อพิจารณาครัวเรือนที่มีหนี้สิน ซึ่งบางครัวเรือนอาจมีเงินกู้จากหลายแหล่ง พบว่าแหล่งเงินกู้หลักส่วนใหญ่ เป็นแหล่งเงินกู้ในระบบ คือ ธนาคาร ร้อยละ 81.2 โดยเป็นธนาคารเพื่อการเกษตรและสหกรณ์การเกษตร สูงสุดถึงร้อยละ 47.3 รองลงมาเป็นสถาบันการเงินอื่น ๆ ร้อยละ 20.1 ธนาคารอาคารสงเคราะห์/ธนาคารออมสิน ร้อยละ 9.2 และธนาคารพาณิชย์ อีกร้อยละ 4.6 นอกจากนี้ยังมีการกู้ยืมเงินจากกองทุนหมู่บ้าน/ชุมชนเมือง ร้อยละ 11.9 และจากสหกรณ์ออมทรัพย์/สวัสดิการของหน่วยงาน ร้อยละ 5.4 สำหรับแหล่งกู้เงินนอกระบบ เช่น นายทุนเงินกู้ ญาติ เพื่อนบ้าน มีเพียงร้อยละ 1.5 เท่านั้น

แผนภูมิ 9

ร้อยละของครัวเรือนที่มีหนี้ จำแนกตามแหล่งเงินกู้หลัก ปี 2566

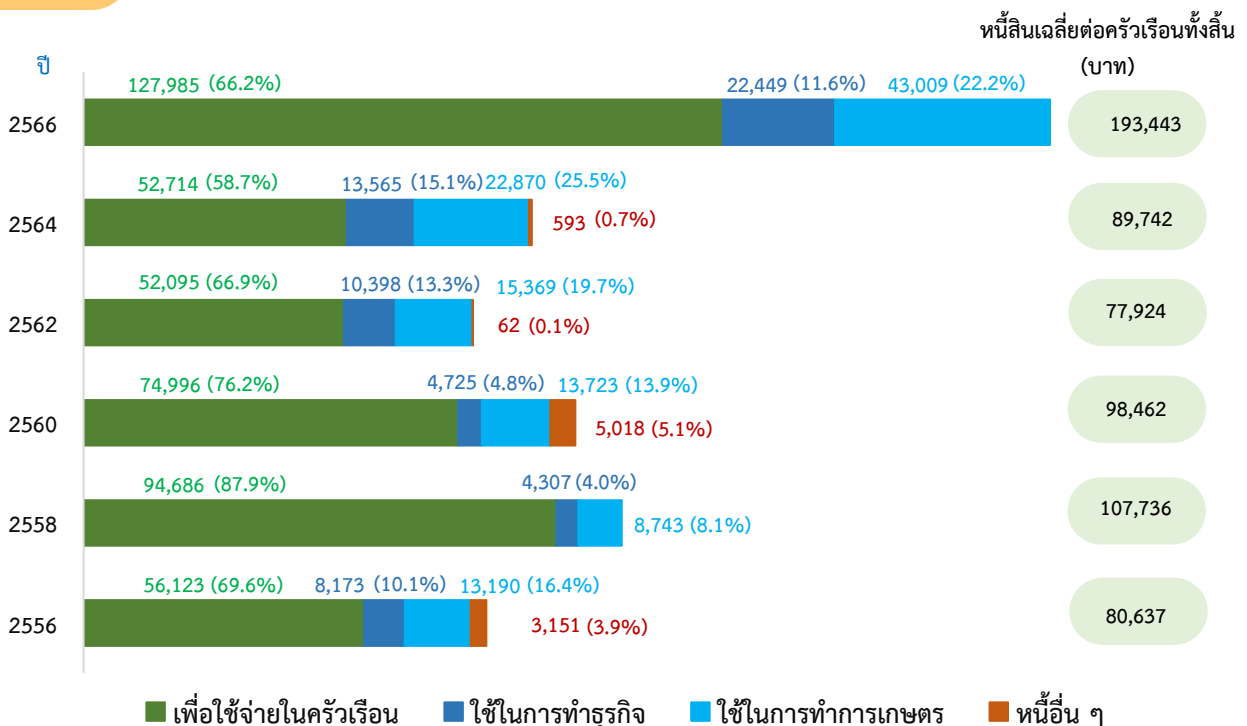


2.9 แนวโน้มของหนี้สินเฉลี่ยต่อครัวเรือนทั้งสิ้น ปี 2556 - 2566

หนี้สินเฉลี่ยของครัวเรือนจังหวัดหนองคาย ในช่วงปี 2556 - 2564 มีแนวโน้มเปลี่ยนแปลงขึ้นลงไม่มาก อยู่ระหว่างประมาณ 77,000 - 107,000 บาท แต่จะเห็นว่าในปี 2566 หนี้สินเฉลี่ยของครัวเรือนเพิ่มขึ้นมากกว่าเท่าตัว จาก 89,742 บาท ในปี 2564 เป็น 193,443 บาท โดยเป็นหนี้สินเพื่อใช้จ่ายในครัวเรือนเพิ่มขึ้นมากกว่า 2 เท่าตัว รองลงมาเป็นหนี้สินเพื่อใช้ในการทำการเกษตร

แผนภูมิ 10

หนี้สินเฉลี่ยต่อครัวเรือนทั้งสิ้น จำแนกตามวัตถุประสงค์ของหนี้ ปี 2556 - 2566





2.10 รายได้ ค่าใช้จ่าย และหนี้สินของครัวเรือน จำแนกตามสถานะทางเศรษฐกิจสังคม (อาชีพ)

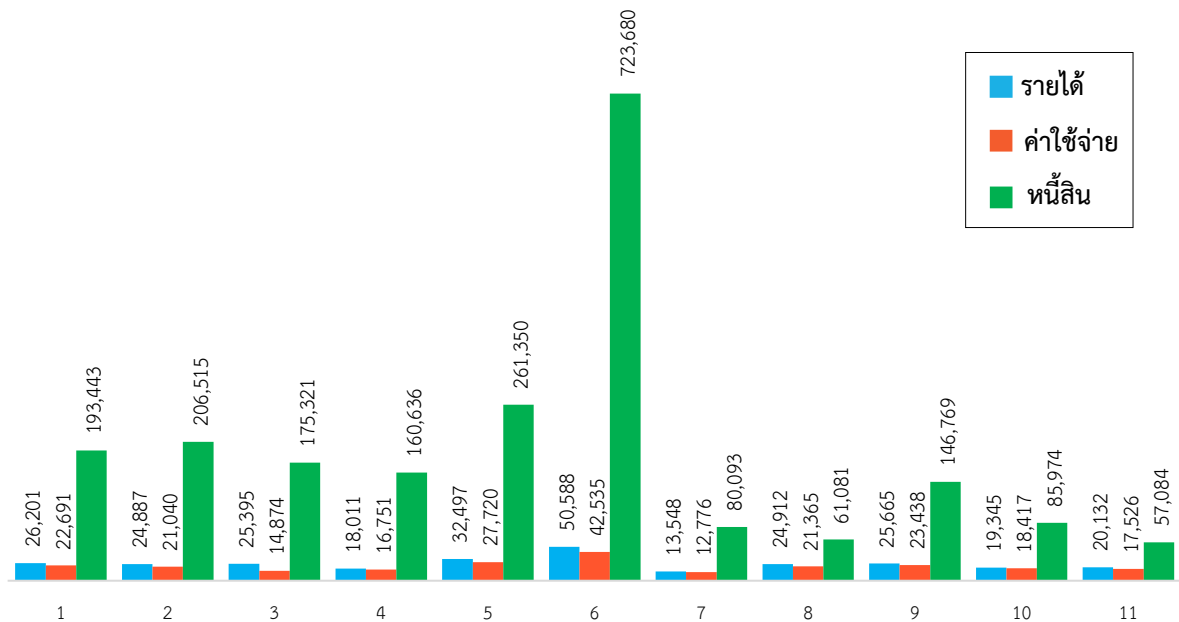
เมื่อพิจารณารายได้ ค่าใช้จ่าย และหนี้สินของ ครัวเรือนตามอาชีพ พบว่า ลูกจ้างที่เป็นผู้จัดการ/นักวิชาการ/ผู้ปฏิบัติงานวิชาชีพ มีรายได้เฉลี่ยต่อเดือนสูงสุด 50,588 บาท รองลงมา คือ ผู้ดำเนินธุรกิจของตนเองที่ไม่ใช่การเกษตร 32,497 บาท สำหรับกลุ่มที่มีรายได้เฉลี่ยต่อเดือนต่ำสุด คือ คนงานเกษตร ป่าไม้ และประมง 13,548 บาท

ค่าใช้จ่ายเฉลี่ยต่อเดือนของครัวเรือนจำแนกตามอาชีพ มีลักษณะเช่นเดียวกับรายได้ คือ ลูกจ้างที่เป็นผู้จัดการ/นักวิชาการ/ผู้ปฏิบัติงานวิชาชีพ มีค่าใช้จ่ายเฉลี่ยสูงสุด 42,535 บาท รองลงมาเป็นผู้ดำเนินธุรกิจของตนเองที่ไม่ใช่การเกษตร 27,720 บาท และกลุ่มคนงานเกษตร ป่าไม้ และประมง มีค่าใช้จ่ายเฉลี่ยต่อเดือนต่ำสุด 12,776 บาท

สำหรับด้านหนี้สิน อาชีพผู้จัดการ/นักวิชาการ/ผู้ปฏิบัติงานวิชาชีพ และผู้ดำเนินธุรกิจของตนเองที่ไม่ใช่การเกษตร ยังคงมีหนี้สินสูงสุด คือ 723,680 บาท และ 261,350 บาท ตามลำดับ แต่กลุ่มที่มีหนี้สินเฉลี่ยต่ำสุด เป็นผู้ไม่ได้ปฏิบัติงานเชิงเศรษฐกิจ 57,084 บาท

แผนภูมิ 11

รายได้ ค่าใช้จ่าย และหนี้สินของครัวเรือน จำแนกตามสถานะทางเศรษฐกิจสังคม (อาชีพ) ปี 2566



- | | | |
|--|--|---|
| 1 ครัวเรือนในจังหวัด | 5 ผู้ประกอบธุรกิจของตนเอง ที่ไม่ใช่การเกษตร | 8 คนงานด้านการขนส่ง และงานพื้นฐาน |
| 2 ผู้ถือครองทำการเกษตรเป็นเจ้าของที่ดิน | 6 ลูกจ้างที่เป็นผู้จัดการ นักวิชาการ และผู้ปฏิบัติงานวิชาชีพ | 9 เสมียน/พนักงานขาย/ผู้ให้บริการ |
| 3 ผู้ถือครองทำการเกษตร เช่าที่ดิน/ทำฟาร์ม | 7 คนงานเกษตร ป่าไม้ และประมง | 10 ผู้ปฏิบัติงานในกระบวนการผลิตก่อสร้างและเหมืองแร่ |
| 4 ประมง ป่าไม้ สัตว์ หางของป่าและทางการเกษตร | | 11 ผู้ไม่ได้ปฏิบัติงานเชิงเศรษฐกิจ |



หมายเหตุ: 1) ค่าใช้จ่ายทั้งสิ้น หมายถึง ค่าใช้จ่ายที่จำเป็นต้องใช้ในการยังชีพ

โดยไม่รวมค่าใช้จ่ายประเภทสะสมทุน เช่น การซื้อบ้าน/ที่ดิน และเงินออม เป็นต้น

2) หนี้สิน หมายถึง หนี้สินทั้งสิ้นที่ยังมีอยู่ (ณ ปัจจุบัน)



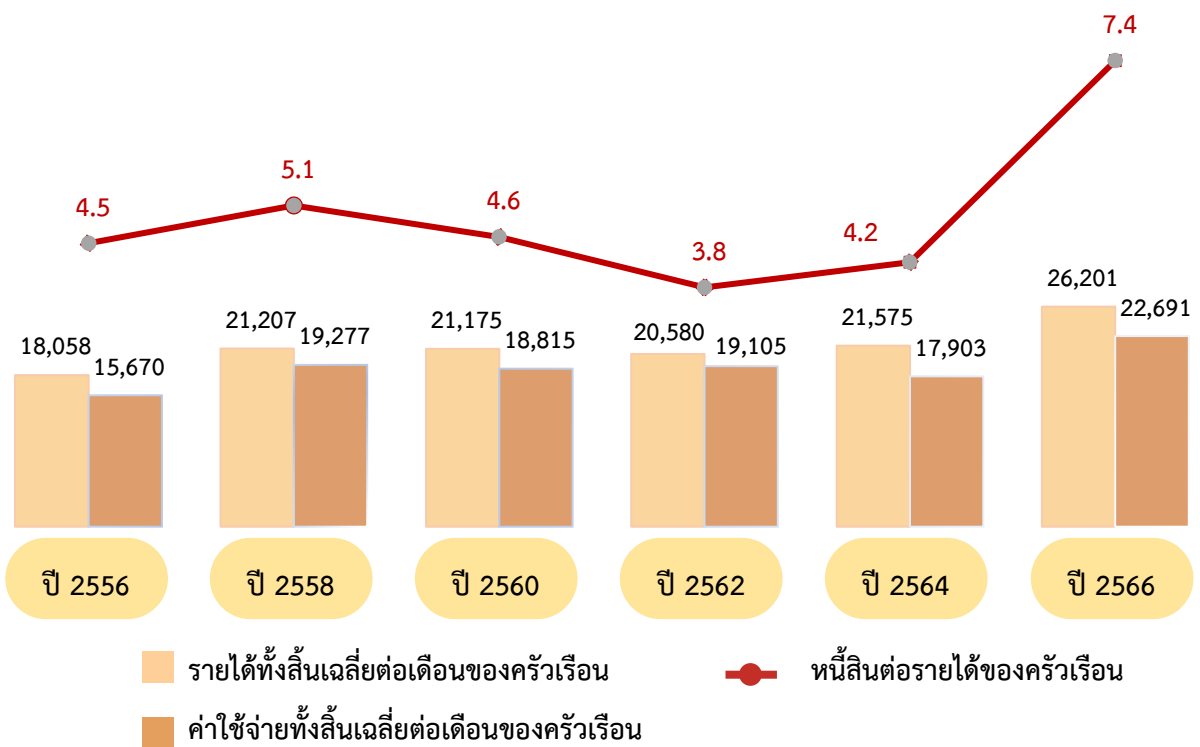
2.11 รายได้ ค่าใช้จ่าย และหนี้สินต่อรายได้ของครัวเรือน ปี 2556 - 2566

เมื่อเปรียบเทียบรายได้ ค่าใช้จ่าย และหนี้สินต่อรายได้ของครัวเรือน ตั้งแต่ปี 2556 จนถึงปี 2566 พบว่าครัวเรือนทั่วประเทศ ส่วนใหญ่มีรายได้มากกว่าค่าใช้จ่าย โดยทั้งรายได้และค่าใช้จ่ายมีแนวโน้มเพิ่มขึ้นอย่างต่อเนื่อง และเมื่อพิจารณาผลต่างของรายได้และค่าใช้จ่าย ในปี 2566 พบว่ารายได้สูงกว่าค่าใช้จ่ายอยู่ 5,335 บาทต่อเดือน หรือประมาณ 1,976 บาทต่อคน (ขนาดครัวเรือนเฉลี่ยเท่ากับ 2.7) สำหรับหนี้สินต่อรายได้ของครัวเรือนนั้น พบว่าหนี้สินต่อรายได้ลดลงจาก 7.5 เท่าในปี 2564 เป็น 6.8 เท่า ในปี 2566

แผนภูมิ 12

รายได้ ค่าใช้จ่าย และหนี้สินต่อรายได้ของครัวเรือน ปี 2556 - 2566

(หน่วย : บาท)

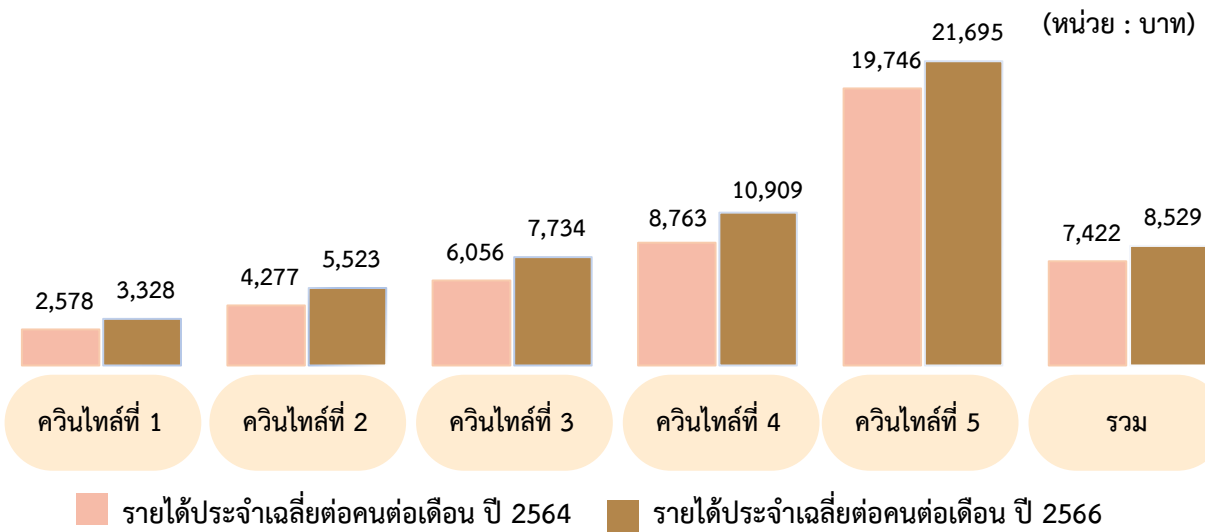


2.12 รายได้ประจำเฉลี่ยต่อคนต่อเดือน จำแนกตามกลุ่มครัวเรือน (ปี 2564 - 2566)

ในการวิเคราะห์การกระจายรายได้ โดยได้จัดแบ่งครัวเรือนจังหวัดหนองคาย เป็น 5 กลุ่มเท่า ๆ กัน และนำมาเรียงลำดับตามรายได้ประจำต่อคนต่อเดือนจากน้อยไปมาก (กลุ่มที่ 1 มีรายได้ต่ำสุดและกลุ่มที่ 5 มีรายได้สูงสุด) พบว่า ในปี 2566 กลุ่มที่มีรายได้สูงสุดมีส่วนแบ่งของรายได้ ร้อยละ 36.4 ในขณะที่กลุ่มที่มีรายได้ต่ำสุด มีส่วนแบ่งของรายได้เพียงร้อยละ 10.4 และเมื่อเปรียบเทียบกับปี 2564 กลุ่มที่มีรายได้สูง (กลุ่ม 4 และ 5) มีส่วนแบ่งของรายได้ลดลง ส่วนกลุ่มที่มีรายได้ต่ำถึงปานกลาง (กลุ่ม 1 - 3) มีส่วนแบ่งของรายได้เพิ่มขึ้น

แผนภูมิ 13

รายได้ประจำเฉลี่ยต่อคนต่อเดือน จำแนกตามกลุ่มครัวเรือน (ควินไทล์) ปี 2564 และปี 2566

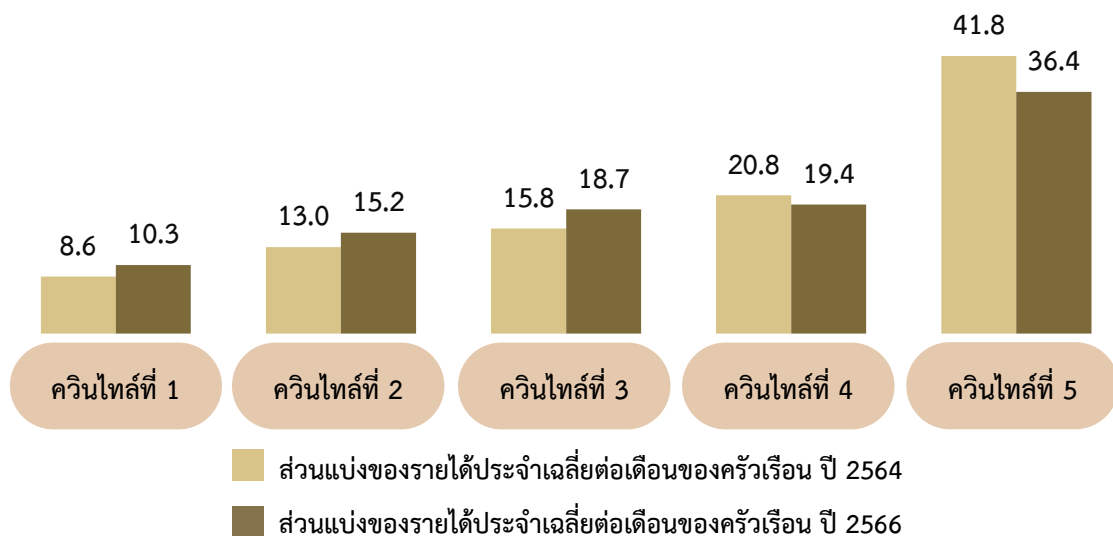


2.13 ส่วนแบ่งของรายได้ประจำเฉลี่ยต่อเดือนของครัวเรือน จำแนกตามกลุ่มครัวเรือน และค่าสัมประสิทธิ์ของความไม่เสมอภาคด้านการกระจายรายได้ของครัวเรือน

ในปี 2566 กลุ่มครัวเรือนที่มีรายได้ประจำสูงสุด (ควินไทล์ที่ 5) มีส่วนแบ่งรายได้ประจำลดลงจากร้อยละ 41.8 ในปี 2564 เป็นร้อยละ 36.4 ในปี 2566 ขณะที่กลุ่มครัวเรือนที่มีรายได้ประจำต่ำสุด (ควินไทล์ที่ 1) มีส่วนแบ่งของรายได้ประจำเพิ่มขึ้นจากร้อยละ 8.6 ในปี 2564 เป็นร้อยละ 10.3 ในปี 2566 และเมื่อพิจารณาค่าสัมประสิทธิ์ของความไม่เสมอภาคด้านการกระจายรายได้ของครัวเรือน พบว่า มีค่าลดลงจาก 0.297 ในปี 2564 เป็น 0.226 ในปี 2566 แสดงให้เห็นว่าความเหลื่อมล้ำด้านการกระจายรายได้ของครัวเรือนมีแนวโน้มที่ดีขึ้น

แผนภูมิ 14

ส่วนแบ่งของรายได้ประจำเฉลี่ยต่อเดือนของครัวเรือน จำแนกตามกลุ่มครัวเรือน (ควินไทล์) และค่าสัมประสิทธิ์ของความไม่เสมอภาคด้านการกระจายรายได้ของครัวเรือน ปี 2564 และปี 2566



ค่าสัมประสิทธิ์ของความไม่เสมอภาค (5 กลุ่ม)
(Gini Coefficient)

ปี 2564

0.297

ปี 2566

0.226

ตาราง ก รายได้เฉลี่ยต่อเดือนของครัวเรือน จำแนกตามแหล่งที่มาของรายได้ และสถานะทางเศรษฐกิจของครัวเรือน

TABLE A AVERAGE MONTHLY INCOME PER HOUSEHOLD BY SOURCES OF INCOME AND SOCIO-ECONOMIC CLASS

แหล่งที่มาของรายได้	ครัวเรือนทั้งสิ้น		ผู้ถือครองทำเกษตร/เพาะเลี้ยง Farm operators/culture			ผู้ประกอบการ Entrepreneurs		ลูกจ้าง Employees						ผู้ไม่ได้ ปฏิบัติงาน Econo- mically inactive		Source of income											
	บาท	ร้อยละ %	ปลูกพืช/เลี้ยงสัตว์/เพาะเลี้ยง Plant/animal/culture	ส่วนใหญ่ ส่วนใหญ่เป็น เจ้าของที่ดิน Mainly owning land	ประมง/ป่าไม้/สัตว์, หอย/ป่าไม้/สัตว์, ที่มิใช่การเกษตร Fishing, forestry, hunting, agricultural services	ร้อยละ	บาท	ร้อยละ %	ผู้จัดการ นักวิชาการ และ ผู้ปฏิบัติงาน วิชาชีพ Professional, technician and manager	ร้อยละ	บาท	ร้อยละ %	แรงงานเกษตร ป่าไม้ และ ประมง Labourers in agiculture, forestry and fishery	ร้อยละ	บาท		ร้อยละ %	คณงาน ด้านการขนส่ง และงานพื้นฐาน Labourers in logistics, transportation and basic work	ร้อยละ	บาท	ร้อยละ %	ผู้ปฏิบัติงานใน กระบวนการผลิต ก่อสร้าง และเหมืองแร่ Workers related to production, construction and mining	ร้อยละ	บาท	ร้อยละ %		
รายได้ทั้งสิ้นต่อเดือน.....	26,201	100.0	24,887	100.0	18,011	100.0	32,497	100.0	50,588	100.0	13,548	100.0	24,912	100.0	25,665	100.0	19,345	100.0	20,132	100.0	20,132	100.0	20,132	100.0	20,132	100.0	Total monthly income
รายได้ประจำ.....	25,802	98.5	24,745	99.4	18,011	100.0	31,886	98.1	49,934	98.7	13,471	99.4	23,713	95.2	25,539	99.5	19,004	98.2	19,626	97.5	19,626	97.5	19,626	97.5	19,626	97.5	Total current income
รายได้ที่เป็นดำเนินงาน.....	21,500	82.1	21,150	85.0	14,405	80.0	27,608	85.0	45,179	89.3	9,860	72.8	20,551	82.5	20,763	80.9	14,563	75.3	15,067	74.8	15,067	74.8	15,067	74.8	15,067	74.8	Money income
รายได้จากการทำงาน.....	16,163	61.7	19,469	78.2	21,524	84.8	13,036	72.4	42,551	84.1	8,932	65.9	19,025	76.4	17,896	69.7	13,028	67.3	2,655	13.2	2,655	13.2	2,655	13.2	2,655	13.2	From work
- ค่าจ้างและเงินเดือน.....	7,928	30.3	651	2.6	-	-	2,406	7.4	40,613	80.3	9,009	66.5	17,420	69.9	16,601	64.7	11,936	61.7	1,537	7.6	1,537	7.6	1,537	7.6	1,537	7.6	- Wages and salaries
- กำไรสุทธิจากการทำธุรกิจ.....	3,899	14.9	602	-	-	-	22,890	70.4	1,082	2.1	-	-	725	-	198	0.8	121	0.6	513	2.5	513	2.5	513	2.5	513	2.5	- Net profit from business
- กำไรสุทธิจากการทำเกษตร.....	4,336	16.5	18,216	73.2	18,892	74.4	13,036	72.4	855	1.7	76	0.6	880	3.5	1,098	4.3	971	5.0	604	3.0	604	3.0	604	3.0	- Net profit from farming		
เงินที่ได้รับเป็นการช่วยเหลือ.....	5,229	20.0	1,674	6.7	792	3.1	1,369	7.6	2,580	5.1	925	6.8	1,522	6.1	2,844	11.1	1,535	7.9	12,196	60.6	12,196	60.6	12,196	60.6	12,196	60.6	From current transfers
รายได้จากรัฐบาล.....	109	0.4	8	0.0	-	-	203	0.6	48	0.1	2	-	4	0.0	23	0.1	-	-	217	1.1	217	1.1	217	1.1	217	1.1	From property income
รายได้ที่ไม่เป็นเงิน.....	4,302	16.4	3,595	14.4	3,079	12.1	3,605	20.0	4,755	9.4	3,612	26.7	3,161	12.7	4,776	18.6	4,441	23.0	4,559	22.6	4,559	22.6	4,559	22.6	4,559	22.6	Non-money income ^{1/}
รายได้ไม่ประจำ (ที่เป็นตัวเงิน).....	399	1.5	142	0.6	-	-	611	1.9	654	1.3	76	-	1,199	4.8	126	0.5	340	1.8	506	2.5	506	2.5	506	2.5	506	2.5	Non-current money income

หมายเหตุ : รายได้ที่ไม่เป็นเงินสด ได้แก่ อาหาร เครื่องดื่ม สินค้าและบริการ ที่ไม่ได้มาโดยไม่ได้ซื้อ และค่าประเมินค่าเช่าบ้านที่ไม่เสียเงิน

Remark : Non-money income, such as food, beverages, product and service that was obtained without purchasing and evaluate the cost of renting a house without wasting money.

ตาราง ข ค่าใช้จ่ายเฉลี่ยต่อเดือนของครัวเรือน / จำนวนตามประเภทของค่าใช้จ่าย และสถานะทางเศรษฐกิจของครัวเรือน

TABLE B AVERAGE MONTHLY EXPENDITURE^{1/} PER HOUSEHOLD BY TYPE OF EXPENDITURE AND SOCIO-ECONOMIC CLASS

ประเภทของค่าใช้จ่าย	ครัวเรือนทั้งสิ้น		ผู้ถือครองที่ดิน/เพาะเลี้ยง				ผู้ประกอบการที่ไม่ใช่เกษตรกร		ลูกจ้าง						ผู้ไม่ได้ปฏิบัติงาน		Type of Expenditure						
	บาท	ร้อยละ	ปลูกพืช/เลี้ยงสัตว์/เพาะเลี้ยง		ประมง/ป่าไม้/ล่าสัตว์		ทำกิจการเกษตร		คนงาน	คนงานเกษตร	ผู้จัดการ	เสมียน	ผู้ปฏิบัติงานใน		บาท	ร้อยละ							
			ส่วนใหญ่เป็นเจ้าของที่ดิน	ส่วนน้อยเช่าที่ดิน/ทำไร่	ทำเกษตร	ทำป่าไม้/ล่าสัตว์	ด้านกรรณส่ง	พนักงานขาย					กรรมกรการผลิต	และช่างฝีมือ									
บาท	ร้อยละ	บาท	ร้อยละ	บาท	ร้อยละ	บาท	ร้อยละ	บาท	ร้อยละ	บาท	ร้อยละ	บาท	ร้อยละ	บาท	ร้อยละ								
ค่าใช้จ่าช้ครัวเรือนทั้งสิ้น	22,691	100.0	21,040	100.0	14,874	100.0	16,751	100.0	27,720	100.0	42,535	100.0	12,776	100.0	21,365	100.0	23,438	100.0	18,417	100.0	17,526	100.0	Total monthly expenditure
ค่าใช้จ่าช้เพื่อการอุปโภคบริโภค	20,302	89.5	19,728	93.8	13,601	91.4	15,615	93.2	24,731	89.2	33,938	79.8	12,179	95.3	19,795	92.7	21,295	90.9	17,000	92.3	16,035	91.5	Consumption expenditure
ค่าใช้จ่าช้เพื่อการอุปโภคบริโภค	9,382	41.3	9,141	43.4	7,452	50.1	6,645	39.7	10,634	38.4	11,511	27.1	7,300	57.1	9,512	44.5	10,810	46.1	9,632	52.3	8,077	46.1	For food, beverage and tobacco
- อาหารและเครื่องดื่ม (ไม่แอลกอฮอล์)	9,178	40.4	9,095	43.2	7,452	50.1	6,537	39.0	10,387	37.5	11,236	26.4	7,166	56.1	9,322	43.6	10,538	45.0	9,380	50.9	7,912	45.1	- Food and beverages (excludes alcoholic)
- เครื่องดื่มที่มีแอลกอฮอล์	173	0.8	141	0.7	-	-	108	0.6	180	0.6	256	0.6	9	0.1	157	0.7	239	1.0	200	1.1	154	0.9	- Alcoholic beverages
- ยาสูบ หนัก ยาสูบ (และอื่น ๆ)	31	0.1	32	0.2	-	-	-	-	67	0.2	19	0.0	125	1.0	33	0.2	33	0.1	52	0.3	11	0.1	- Tobacco products
ค่าใช้จ่าช้สินค้าและบริการ	10,921	48.1	10,461	49.7	6,150	41.3	8,970	53.5	14,098	50.9	22,427	52.7	4,879	38.2	10,284	48.1	10,484	44.7	7,368	40.0	7,959	45.4	For goods and services
- ที่อยู่อาศัย เครื่องแต่งบ้าน	4,065	17.9	3,642	17.3	3,300	22.2	3,547	21.2	4,871	17.6	5,493	12.9	2,744	21.5	3,524	16.5	4,255	18.2	3,458	18.8	3,737	21.3	- Housing, household operation, furnitures and equipment
- เครื่องปรุงและเครื่องใช้	318	1.4	267	1.3	62	0.4	131	0.8	481	1.7	812	1.9	101	0.8	310	1.5	236	1.0	172	0.9	225	1.3	- Apparel and footwear
- ค่าใช้จ่าช้ส่วนบุคคล	750	3.3	807	3.8	607	4.1	537	3.2	835	3.0	1,570	3.7	399	3.1	643	3.0	738	3.1	541	2.9	540	3.1	- Personal care
- เวชภัณฑ์ และค่าตรวจสุขภาพ	263	1.2	177	0.8	91	0.6	240	1.4	223	0.8	499	1.2	61	0.5	245	1.1	125	0.5	116	0.6	363	2.1	- Medical and health care
- การเดินทางและการสื่อสาร	4,651	20.5	4,714	22.7	1,792	12.0	3,645	21.8	6,651	24.0	12,135	28.5	1,426	11.2	2,445	11.4	4,659	19.9	2,679	14.5	2,354	13.4	- Transport and communication
- ค่าใช้จ่าช้เกี่ยวกับยานพาหนะ	2,108	9.3	2,120	10.1	260	1.7	1,199	7.2	3,157	11.4	7,394	17.4	243	1.9	695	3.3	2,088	8.9	795	4.3	680	3.9	- Vehicle purchase/repairing & maintenance
- การเดินทางปกติ/ท่องเที่ยว	1,918	8.5	2,066	9.8	1,098	7.4	2,062	12.3	2,641	9.5	3,631	8.5	747	5.8	1,215	5.7	1,923	8.2	1,402	7.6	1,211	6.9	- Local transportator/travelling
- การสื่อสาร	625	2.8	587	2.8	434	2.9	386	2.3	853	3.1	1,111	2.6	436	3.4	535	2.5	649	2.8	481	2.6	463	2.6	- Communication
- การบันเทิง	169	0.7	144	0.7	-	-	29	0.2	282	1.0	421	1.0	16	0.1	106	0.5	108	0.5	78	0.4	128	0.7	- Education
- การบันเทิง การบันเทิงและการพักผ่อน	537	2.4	590	2.8	274	1.8	799	4.8	696	2.5	697	1.6	89	0.7	578	2.7	326	1.4	297	1.6	518	3.0	- Recreation/special ceremony expenses
- ค่าใช้จ่าช้เกี่ยวกับการจัดงานพิธีในโอกาสพิเศษ	168	0.7	60	0.3	24	0.2	42	0.2	59	0.2	800	1.9	43	0.3	2,433	11.4	37	0.2	27	0.1	94	0.5	- Religious activities
ค่าใช้จ่าช้ที่ไม่เกี่ยวกับการอุปโภคบริโภค	2,389	10.5	1,312	6.2	1,273	8.6	1,136	6.8	2,989	10.8	8,598	20.2	597	4.7	1,570	7.3	2,143	9.1	1,417	7.7	1,491	8.5	Non-consumption expenditure ^{2/}

หมายเหตุ : 1) ค่าใช้จ่าช้ครัวเรือน หมายถึง ค่าใช้จ่าช้ครัวเรือนซึ่งใช้ในการบริโภค ซึ่งไม่รวมค่าใช้จ่าช้ประกอบหนี้สิน

เช่น การซื้อบ้าน/ที่ดิน และเงินออม เป็นต้น

2) ค่าใช้จ่าช้ที่ไม่เกี่ยวกับการอุปโภคบริโภค เช่น ค่าภาษี ของขวัญ และเงินบริจาค เป็นต้น

เงินติดต่อกับการเงิน คอสมิกเงินกู้ เป็นต้น

Remark: 1) Total Expenditure mean expenditure on necessary items for daily life which excluded saving and capital formation expenditure such as purchase or hire-purchase of house or land and saving etc.

2) Non-consumption expenditure such as taxes, gifts & contribution, insurance premiums, lottery tickets, interest on debits and other similar expenses.

ตาราง ค จำนวนครัวเรือนที่เป็นหนี้ และจำนวนหนี้เฉลี่ยต่อครัวเรือนทั้งสิ้น จำแนกตามวัตถุประสงค์ของกู้ยืม แหล่งเงินทุน และสถานะทางเศรษฐกิจสังคมของครัวเรือน
 TABLE C NUMBER OF INDEBTED HOUSEHOLD AND AVERAGE AMOUNT OF DEBT PER HOUSEHOLD BY PURPOSE OF BORROWING, SOURCE OF LOAN AND SOCIO-ECONOMIC CLASS

วัตถุประสงค์ของกู้ยืม	ครัวเรือนทั้งสิ้น		ผู้ถือครองทำเกษตร/เพาะเลี้ยง				ผู้ประกอบธุรกิจของตนเอง				ลูกจ้าง				ผู้ไม่ได้ปฏิบัติงานเชิงเศรษฐกิจ		Purpose of borrowing						
	Total households		ปลูกพืช/เลี้ยงสัตว์/เพาะเลี้ยง		Farm operators/culture		ผู้ประกอบการ		คนงาน		เสมือนพนักงานขาย		ผู้ปฏิบัติงานในกระบวนการผลิต		Economically inactive								
	จำนวน	ร้อยละ	จำนวน	ร้อยละ	จำนวน	ร้อยละ	จำนวน	ร้อยละ	จำนวน	ร้อยละ	จำนวน	ร้อยละ	จำนวน	ร้อยละ	จำนวน	ร้อยละ							
จำนวนครัวเรือนที่เป็นหนี้ (ครัวเรือน) Number of indebted household	86,638	(58.8)	20,772	(14.4)	1,329	(0.9)	2,672	(1.9)	13,534	(9.4)	11,511	(8.0)	1,437	(1.0)	11,064	(7.7)	5,684	(3.9)	15,145	(10.5)			
	บาท		บาท		บาท		บาท		บาท		บาท		บาท		บาท		บาท		บาท				
จำนวนหนี้เฉลี่ยต่อครัวเรือนทั้งสิ้น (บาท).....	193,443	100.0	206,515	100.0	175,321	100.0	160,636	100.0	261,350	100.0	723,680	100.0	80,093	100.0	146,769	100.0	85,974	100.0	57,084	100.0			
	บาท		บาท		บาท		บาท		บาท		บาท		บาท		บาท		บาท		บาท				
1. จำแนกตามวัตถุประสงค์เพื่อใช้ภายในครัวเรือน..... - ซื้อ/เช่าที่ดิน และ/หรือที่ดิน..... - ใช้ในการศึกษา..... - ใช้จ่ายอุปโภคบริโภคอื่น ๆ..... ใช้ในการทำธุรกิจ..... ใช้ในการทำเกษตร..... หนี้อื่น ๆ.....	127,985	66.2	87,280	42.3	11,442	-	20,266	12.6	142,481	54.5	624,326	86.3	41,018	51.2	123,306	84.0	32,918	38.3	44,455	77.9			
	บาท		บาท		บาท		บาท		บาท		บาท		บาท		บาท		บาท		บาท				
	26,956	13.9	15,563	-	-	-	-	-	42,779	16.4	151,016	20.9	-	-	6,898	4.7	12,115	14.1	6,314	11.1			
	บาท		บาท		บาท		บาท		บาท		บาท		บาท		บาท		บาท		บาท				
	1,036	0.5	1,761	0.9	-	-	-	-	823	0.3	2,154	0.3	-	-	236	0.2	5,007	5.8	0	0.0			
	บาท		บาท		บาท		บาท		บาท		บาท		บาท		บาท		บาท		บาท				
	99,993	51.7	69,956	33.9	11,442	6.5	20,266	12.6	98,879	37.8	471,156	65.1	41,018	51.2	116,172	79.2	15,796	18.4	38,141	66.8			
	บาท		บาท		บาท		บาท		บาท		บาท		บาท		บาท		บาท		บาท				
	22,449	11.6	2,464	1.2	-	-	0	0.0	107,089	41.0	60,445	8.4	0	0.0	0	0.0	0	0.0	532	0.9			
	บาท		บาท		บาท		บาท		บาท		บาท		บาท		บาท		บาท		บาท				
43,009	22.2	116,770	56.5	163,879	93.5	140,370	87.4	11,780	4.5	38,910	5.4	39,074	48.8	23,463	16.0	53,056	61.7	12,097	21.2				
บาท		บาท		บาท		บาท		บาท		บาท		บาท		บาท		บาท		บาท					
0	0.0	-	-	-	-	-	-	-	-	0	0.0	-	-	0	0.0	-	-	0	0.0				
บาท		บาท		บาท		บาท		บาท		บาท		บาท		บาท		บาท		บาท					
2. จำแนกตามแหล่งเงินทุน หนี้ในระบบ..... หนี้นอกระบบ.....	192,358	99.4	206,046	99.8	175,321	100.0	160,636	100.0	260,051	99.5	721,917	99.8	80,093	100.0	146,473	99.8	85,974	99.6	55,271	96.8			
	บาท		บาท		บาท		บาท		บาท		บาท		บาท		บาท		บาท		บาท				
	1,085	0.6	469	0.2	0	-	0	0.0	1,299	0.5	1,763	0.2	0	-	296	0.2	383	0.4	1,813	3.2			
บาท		บาท		บาท		บาท		บาท		บาท		บาท		บาท		บาท		บาท					
Average amount of debt per household (Baht)		1. By purpose of borrowing		For household expenditures		- Purchase/hire purchase of house and/or land		- Education		- Household consumption		Business		Farming		Others		2. By source of loan		Loan from formal sector		Loan from informal sector	

หมายเหตุ : หนี้อื่น ๆ ได้แก่ หนี้ที่รับหรือจ่ายโดยบุคคลอื่น หรือจากการรับประกันบุคคลอื่น เป็นต้น
 Remark : Others, such as fines or compensation for damages, debt from guarantee of another person, etc.

ตาราง ง เปรียบเทียบรายได้ ค่าใช้จ่ายเฉลี่ยต่อเดือน และหนี้สินเฉลี่ยต่อครัวเรือน จำนวนตามสถานะทางเศรษฐกิจสังคมของครัวเรือน

TABLE D COMPARISON OF AVERAGE MONTHLY INCOME AND EXPENDITURE AND AMOUNT OF DEBT PER HOUSEHOLD BY SOCIO - ECONOMIC CLASS

	รายได้เฉลี่ยต่อเดือน				ค่าใช้จ่ายเฉลี่ยต่อเดือน				หนี้สินเฉลี่ยต่อครัวเรือน				ร้อยละของค่าใช้จ่ายต่อรายได้				Socio-economic class		
	Average monthly income		Average monthly expenditures		Average amount of debt per household		percent of expenditure to income		Average monthly income		Average monthly expenditures		Average amount of debt per household		percent of expenditure to income				
	2562 2019	2564 2021	2566 2023	ร้อยละของ การเปลี่ยนแปลงต่อปี Annual percentage change 2566/64 2023/21	2562 2019	2564 2021	2566 2023	ร้อยละของ การเปลี่ยนแปลงต่อปี Annual percentage change 2566/64 2023/21	2562 2019	2564 2021	2566 2023	ร้อยละของ การเปลี่ยนแปลงต่อปี Annual percentage change 2566/64 2023/21	2562 2019	2564 2021	2566 2023	ร้อยละของ การเปลี่ยนแปลงต่อปี Annual percentage change 2566/64 2023/21			
ครัวเรือนทั้งสิ้น.....	20,580	21,575	26,201	2.4	19,104	17,903	22,691	-3.2	12.6	77,924	89,741	193,443	7.3	46.8	86.6	83.0	92.8	86.6	Total households
ผู้ถือครองกิจการเกษตร																			Farm operators/culture
ส่วนใหญ่เป็นเจ้าของที่ดิน.....	14,058	17,970	24,887	13.1	15,969	16,318	21,040	1.1	13.6	69,340	134,934	206,515	39.5	23.7	84.5	90.8	113.6	84.5	Mainly owning land
ส่วนใหญ่เช่าที่ดิน/ทำไร่.....	33,059	52,128	25,395	-30.2	17,957	20,857	14,874	7.8	-15.6	154,494	475,774	175,321	75.5	-39.3	58.6	40.0	54.3	58.6	Mainly renting land/ Land occupied for free
ประมง บำไม่ ล่าสัตว์ ทหาองป่า และบริการทางการเกษตร.....	13,544	20,451	18,011	22.9	14,024	17,439	16,751	11.5	-2.0	32,009	48,488	160,636	23.1	82.0	93.0	103.5	85.3	93.0	Fishing forestry, hunting, Agricultural services
ผู้ประกอบการของตนเอง	23,456	33,908	32,497	20.2	21,286	25,001	27,720	8.4	5.3	79,542	120,653	261,350	23.2	47.2	85.3	73.7	90.8	85.3	Entrepreneurs for non-agricultural business
ลูกจ้าง																			Employees
ผู้จัดการ นักวิชาการ และผู้ปฏิบัติงานวิชาชีพ.....	42,322	48,609	50,588	7.2	33,956	36,686	42,535	3.9	7.7	274,767	486,538	723,680	33.1	22.0	84.1	75.5	80.2	84.1	Professional, technician and manager
คนงานเกษตร บำไม่ และประมง.....	14,241	12,421	13,548	-6.6	16,212	11,992	12,776	-14.0	3.2	25,890	43,872	80,093	30.2	35.1	94.3	96.5	113.8	94.3	Labourers in agriculture, forestry and fishery
คนงานด้านเกษตรขนส่ง และงานพื้นฐาน.....	17,746	13,991	24,912	-11.2	17,020	11,146	21,365	-19.1	38.4	88,771	130,795	61,081	21.4	-31.7	85.8	79.7	95.9	85.8	Labourers in logistics, transportation and basic work
เสมียน พนักงานขาย และให้บริการ.....	24,051	23,140	25,665	-1.9	21,611	20,174	23,438	-3.4	7.8	106,219	41,105	146,769	-37.8	89.0	91.3	87.2	89.9	91.3	Clerical, sales and service workers
ผู้ปฏิบัติงานในกระบวนการผลิต ก่อสร้าง และเหมืองแร่.....	16,262	15,637	19,345	-1.9	16,109	14,362	18,417	-5.6	13.2	33,925	30,136	85,974	-5.8	68.9	95.2	91.8	99.1	95.2	Workers related to production, construction and mining
ผู้ไม่ได้ปฏิบัติงานเชิงเศรษฐกิจ.....	17,253	14,184	20,132	-9.3	16,331	13,084	17,526	-10.5	15.7	36,174	27,470	57,084	-12.9	44.2	87.1	92.2	94.7	87.1	Economically inactive

ตาราง จ ร้อยละของครัวเรือน จำแนกตามรายได้ทั้งสิ้นเฉลี่ยต่อเดือน และขนาดของครัวเรือน

TABLE E PERCENTAGE OF HOUSEHOLD BY AVERAGE MONTHLY INCOME AND HOUSEHOLD SIZE

รายได้	รวมทั้งสิ้น Total	ขนาดของครัวเรือน (คน) Household size (persons)					Income
		1 - 2	3 - 4	5 - 7	≥ 8		
รายได้ทั้งสิ้นเฉลี่ยต่อเดือนต่อครัวเรือน.....	100.0	100.0	100.0	100.0	100.0	100.0	Monthly income per household
ต่ำกว่า 1,500 บาท.....	-	-	-	-	-	-	Less than 1,500 Baht
1,500 - 3,000 บาท.....	-	-	-	-	-	-	1,500 - 3,000 Baht
3,001 - 5,000 บาท.....	1.1	1.8	0.7	-	-	-	3,001 - 5,000 Baht
5,001 - 10,000 บาท.....	9.8	17.4	5.6	0.7	-	-	5,001 - 10,000 Baht
10,001 - 15,000 บาท.....	18.5	25.0	17.8	4.4	-	-	10,001 - 15,000 Baht
15,001 - 30,000 บาท.....	43.3	37.3	49.1	43.5	82.3	-	15,001 - 30,000 Baht
30,001 - 50,000 บาท.....	19.1	14.2	20.3	29.6	-	-	30,001 - 50,000 Baht
50,001 - 100,000 บาท.....	7.0	4.1	5.5	17.9	-	-	50,001 - 100,000 Baht
มากกว่า 100,000 บาท.....	1.3	0.3	1.0	3.9	17.7	-	More than 100,000 Baht
รายได้ทั้งสิ้นเฉลี่ยต่อเดือนต่อคน.....	100.0	100.0	100.0	100.0	100.0	100.0	Monthly current income per capita
ต่ำกว่า 1,500 บาท.....	-	-	-	-	-	-	Less than 1,500 Baht
1,500 - 3,000 บาท.....	-	-	-	-	-	-	1,500 - 3,000 Baht
3,001 - 5,000 บาท.....	1.4	1.8	1.6	-	-	-	3,001 - 5,000 Baht
5,001 - 10,000 บาท.....	9.5	17.4	4.7	0.7	-	-	5,001 - 10,000 Baht
10,001 - 15,000 บาท.....	19.1	25.7	18.7	4.4	-	-	10,001 - 15,000 Baht
15,001 - 30,000 บาท.....	43.3	36.6	49.2	45.5	82.3	-	15,001 - 30,000 Baht
30,001 - 50,000 บาท.....	19.1	14.2	19.4	31.3	-	-	30,001 - 50,000 Baht
50,001 - 100,000 บาท.....	6.3	4.1	5.5	14.2	-	-	50,001 - 100,000 Baht
มากกว่า 100,000 บาท.....	1.3	0.3	1.0	3.9	17.7	-	More than 100,000 Baht

ตาราง ฉ. ส่วนแบ่งของรายได้ประจำของครัวเรือน โดยการจัดอันดับครัวเรือนเป็น 5 กลุ่ม

TABLE F SHARE OF HOUSEHOLD CURRENT INCOME BY QUINTILE GROUPS

กลุ่มครัวเรือน จัดอันดับรายได้ประจำ	ร้อยละของประชากร		ร้อยละส่วนแบ่งของรายได้ประจำ		รายได้ประจำต่อคนต่อเดือน (บาท)	
	2564	2021	2564	2021	2564	2021
Quintile group by current income	2564	2021	2564	2021	2564	2021
(รายได้ต่ำสุด)	24.7	26.5	8.6	10.4	2,578	3,328
1 (Lowest income)	24.7	26.5	8.6	10.4	2,578	3,328
2	22.6	23.4	13.0	15.1	4,277	5,523
3	19.4	20.6	15.9	18.7	6,056	7,734
4	17.6	15.2	20.8	19.4	8,763	10,909
5 (Highest income)	15.7	14.3	41.8	36.4	19,746	21,695
(รายได้สูงสุด)	15.7	14.3	41.8	36.4	19,746	21,695
สัมประสิทธิ์ของความไม่เสมอภาค (5 กลุ่ม) Gini coefficient (quintile groups) รายได้ประจำต่อคนต่อเดือน Per capita current income			0.297	0.226	7,422	8,529

ตารางสถิติ

STATISTICAL TABLES

สารบัญตารางสถิติ

	หน้า
ตาราง 1	27
รายได้เฉลี่ยต่อเดือนของครัวเรือน จำแนกตามแหล่งที่มาของรายได้ และสถานะทางเศรษฐกิจสังคมของครัวเรือน	
ตาราง 2	29
ร้อยละของครัวเรือน จำแนกตามรายได้ทั้งสิ้นเฉลี่ยต่อเดือน และสถานะทางเศรษฐกิจสังคมของครัวเรือน	
ตาราง 3	30
ร้อยละของครัวเรือน จำแนกตามรายได้ทั้งสิ้นเฉลี่ยต่อเดือนต่อครัวเรือน และตามขนาดของครัวเรือน	
ตาราง 4	31
ส่วนแบ่งรายได้ประจำของครัวเรือน โดยการจำแนกครัวเรือนเป็น 5 กลุ่ม	
ตาราง 5	32
ค่าใช้จ่ายเฉลี่ยต่อเดือนของครัวเรือน จำแนกตามประเภทค่าใช้จ่าย และสถานะทางเศรษฐกิจสังคมของครัวเรือน	
ตาราง 6	36
ร้อยละของครัวเรือน จำแนกตามค่าใช้จ่ายทั้งสิ้นเฉลี่ยต่อเดือนต่อครัวเรือน และตามขนาดของครัวเรือน	
ตาราง 7	37
ร้อยละของครัวเรือน จำแนกตามช่วงของค่าใช้จ่ายต่อเดือนต่อครัวเรือน และตามขนาดของครัวเรือน	
ตาราง 8	38
จำนวนหนี้สินเฉลี่ยต่อครัวเรือน จำแนกตามวัตถุประสงค์ของการกู้ยืม และสถานะทางเศรษฐกิจสังคมของครัวเรือน	
ตาราง 9	39
จำนวนหนี้สินเฉลี่ยต่อครัวเรือนที่เป็นหนี้ จำแนกตามวัตถุประสงค์ และประเภทของการกู้ยืม และสถานะทางเศรษฐกิจสังคมของครัวเรือน	
ตาราง 10	40
จำนวนหนี้สินเฉลี่ยต่อครัวเรือนทั้งสิ้น จำแนกตามวัตถุประสงค์ของการกู้ยืม และสถานะทางเศรษฐกิจสังคมของครัวเรือน	
ตาราง 11	41
ร้อยละของครัวเรือน จำแนกตามลักษณะที่สำคัญของครัวเรือน และสถานะทางเศรษฐกิจสังคมของครัวเรือน	

ตาราง 1 รายได้เฉลี่ยต่อเดือนของครัวเรือน จำแนกตามแหล่งที่มาของรายได้ และสถานะทางเศรษฐกิจของครัวเรือน

(บาท)

TABLE 1 AVERAGE MONTHLY INCOME PER HOUSEHOLD BY SOURCES OF INCOME AND SOCIO-ECONOMIC CLASS

แหล่งที่มาของรายได้	ผู้ถือครอง/เช่า/เพาะเลี้ยง		ผู้ประกอบการ		ลูกจ้าง		ผู้ไม่ได้ปฏิบัติงาน	
	รวมทั้งหมด	Farm operators/culture	ผู้ประกอบการ	ลูกจ้าง	ผู้ไม่ได้ปฏิบัติงานใน	ผู้ไม่ได้ปฏิบัติงาน	ผู้ไม่ได้ปฏิบัติงาน	ผู้ไม่ได้ปฏิบัติงาน
Total	Plant/animal/culture	ผู้ประกอบการ	ผู้ประกอบการ	Employees	ระบบการผลิต	Econo-	mically	Source of income
	ส่วนใหญ่เป็นเจ้าของที่ดิน	ส่วนใหญ่เช่าที่ดิน/ทำฟาร์ม	ผู้ประกอบการ	คนงาน	ผู้ปฏิบัติงานใน	inactive		
	Mainly owning land	Mainly renting land/	ผู้ประกอบการ	คนงาน	ระบบการผลิต			
	land occupied for free	for free	Entrepreneurs for business	and basic work	Workers related to production, construction and mining			
รายได้ทั้งสิ้นต่อเดือน.....	24,887	25,395	18,011	24,912	25,665	19,345	20,132	Total monthly income
รายได้ประจำ.....	24,745	25,395	18,011	23,713	25,539	19,004	19,626	Total current income
รายได้ที่เป็นตัวเงิน.....	21,150	22,316	14,405	20,551	20,763	14,563	15,067	Money income
รายได้จากการจ้างงาน.....	19,469	21,524	13,036	19,025	17,896	13,028	2,655	From work
ค่าจ้างและเงินเดือน.....	651	1,008	-	17,420	16,601	11,936	1,537	Wages and salaries
กำไรสุทธิจากการทำธุรกิจ.....	602	1,624	-	725	198	121	513	Net profits from business
กำไรสุทธิจากการทำเกษตร.....	18,216	18,892	13,036	-76	1,098	971	604	Net profits from farming
เงินได้รับเป็นการช่วยเหลือ.....	1,674	792	1,369	925	2,844	1,535	12,196	From current transfer
บ้านเช่า/บ้านญาติ.....	-	-	-	-	-	-	-	Pension/annuities and other assistance
และเงินสงเคราะห์.....	-	-	473	-	-	-	4,076	Work compensation and terminated payment
เงินช่วยเหลือจากบุคคลอื่น.....	983	429	1,013	385	2,239	1,085	7,305	Assistance from persons outside hh.
เงินช่วยเหลือจากรัฐและองค์กรต่าง ๆ.....	691	363	355	540	605	450	815	Assistance from Govt. and Organization
รายได้จากรายได้.....	8	-	-	2	23	-	217	From property income
ค่าเช่าบ้าน/ที่ดินและทรัพย์สินอื่น (รวมค่าลิขสิทธิ์และสิทธิบัตร).....	100	-	-	-	16	-	211	Income from renting (include licence and copyright)
ดอกเบี้ยเงินฝากและเงินเป็นตด.....	9	8	-	2	7	-	6	Interest and dividends from deposit, bonds and stocks
ดอกเบี้ยเช่าและการกู้ยืมเงิน.....	-	-	-	-	-	-	-	Interest from "shares" and loans

ตาราง 1 รายได้เฉลี่ยต่อเดือนของครัวเรือน จำแนกตามแหล่งที่มาของรายได้และสถานะทางเศรษฐกิจครัวเรือน (ต่อ)
TABLE 1 AVERAGE MONTHLY INCOME PER HOUSEHOLD BY SOURCES OF INCOME AND SOCIO-ECONOMIC CLASS (Contd.)

รวมทั้งสิ้น	ผู้ถือครองทำเกษตร/เพาะเลี้ยง			ผู้ประกอบการ		ลูกจ้าง		ผู้ไม่ได้ปฏิบัติงานเชิงเศรษฐกิจ	
	ปศุสัตว์/เลี้ยงสัตว์/เพาะเลี้ยง	สวน/ไร่/ปลูกพืช	ประมง/ป่าไม้/สัตว์	ผู้ถือครองทำเกษตร/เพาะเลี้ยง	ผู้ประกอบการ	ลูกจ้าง	ผู้ปฏิบัติงานใน	ผู้ไม่ได้ปฏิบัติงานเชิงเศรษฐกิจ	Source of income
Total	3,595	3,079	3,605	4,277	4,755	3,612	4,441	4,559	
แหล่งที่มาของรายได้	2,086	1,800	2,427	2,334	2,908	1,875	2,033	2,264	
	Plant/animal/culture	สวน/ไร่/ปลูกพืช	ประมง/ป่าไม้/สัตว์	ผู้ประกอบการ	ผู้ถือครองทำเกษตร/เพาะเลี้ยง	ผู้ประกอบการ	ลูกจ้าง	ผู้ปฏิบัติงานใน	ผู้ไม่ได้ปฏิบัติงานเชิงเศรษฐกิจ
	ส่วนใหญ่เป็น	ส่วนใหญ่	ของป่า, บริการ	ที่ไม่มีกิจการเกษตร	Entrepreneurs for	ป่าไม้ และ	แรงงานส่ง	กระบวนการผลิต	Economically
	เจ้าของที่ดิน	เช่าที่ดิน/ทำฟรี	Fishing, forestry, non-agricultural	business	อาชีพ	ประมง	และพนักงานขาย	ก่อสร้าง	inactive
	Mainly owning land	Mainly renting land/land occupied for free	hunting, agricultural services	Fishing, forestry, non-agricultural business	Professional, technical and manager	Labourers in forestry and fishery	Labourers in logistics, transportation and service workers	Workers related to production, construction and mining	
รายได้ที่เป็นตัวเงิน.....	4,302	3,595	3,079	4,277	4,755	3,612	4,441	4,559	Non - money income
ค่าประเมินค่าเช่าบ้านที่ไม่เสียเงิน (รวมบ้านของตนเอง).....	2,301	2,086	1,800	2,334	2,908	1,875	2,033	2,264	Estimated rental value of dwelling (including owned dwelling)
สินค้าและบริการที่ได้มาโดยไม่ได้อะไร.....	404	204	177	341	622	157	361	521	In - kind of goods and services
อาหารและเครื่องดื่มที่ได้มาโดยไม่ได้อะไร.....	1,597	1,306	1,001	1,602	1,225	1,579	2,047	1,775	In - kind of foods and beverages
รายได้ไม่ประจำ (ที่เป็นตัวเงิน).....	399	142	-	611	654	76	340	506	Non-current money income
เงินทุนการศึกษา.....	80	-	-	-	-	-	-	252	Scholarships
มรดก ฟันกำไร ของขวัญ.....	41	-	-	-	-	-	-	81	Inheritances/bequests and gifts
เงินที่ได้รับจากการทำประกันต่าง ๆ.....	89	-	-	-	591	-	-	100	Proceeds from insurances
รายรับอื่น ๆ.....	188	142	-	611	64	76	340	74	Other receiving

ตาราง 2 ร้อยละของครัวเรือน จำแนกตามรายได้ทั้งสิ้นเฉลี่ยต่อเดือน และสถานะทางเศรษฐกิจครัวเรือน

TABLE 2 PERCENTAGE OF HOUSEHOLDS BY AVERAGE TOTAL MONTHLY INCOME AND SOCIO-ECONOMIC CLASS

รายได้	ผู้ครอบครอง/เพาะเลี้ยง		ผู้ประกอบการ/เพาะเลี้ยง		ผู้ประกอบการ/เพาะเลี้ยง		ผู้ประกอบธุรกิจ		ลูกจ้าง		ผู้ไม่ได้	
	รวมทั้งสิ้น	ปลูกพืช/เลี้ยงสัตว์/เพาะเลี้ยง	ส่วนใหญ่	ทางบก/ทำฟาร์ม	ทางบก/ทำฟาร์ม	ทางบก/ทำฟาร์ม	ทางบก/ทำฟาร์ม	ทางบก/ทำฟาร์ม	ทางบก/ทำฟาร์ม	ทางบก/ทำฟาร์ม	ทางบก/ทำฟาร์ม	ทางบก/ทำฟาร์ม
	Total	Plant/animal/culture	Partly	Partly	Partly	Partly	Partly	Partly	Partly	Partly	Partly	Partly
มากกว่า 1,500 บาท.....	100.0	100.0	100.0	100.0	100.0	100.0	100.0	100.0	100.0	100.0	100.0	100.0
1,500 - 3,000 บาท.....	-	-	-	-	-	-	-	-	-	-	-	-
3,001 - 5,000 บาท.....	1.1	2.6	-	-	-	-	-	-	-	-	-	1.8
5,001 - 10,000 บาท.....	9.8	7.1	-	10.0	2.7	-	41.2	-	0.7	1.7	21.8	5,001 - 10,000 Baht
10,001 - 15,000 บาท.....	18.5	21.5	-	14.1	8.8	6.0	7.0	5.9	3.1	29.3	30.1	10,001 - 15,000 Baht
15,001 - 30,000 บาท.....	43.3	38.7	85.7	75.9	52.3	23.0	51.9	70.1	65.3	63.9	28.7	15,001 - 30,000 Baht
30,001 - 50,000 บาท.....	19.1	23.8	14.3	-	27.6	29.7	-	24.0	29.4	5.2	11.7	30,001 - 50,000 Baht
50,001 - 100,000 บาท.....	7.0	6.3	-	-	6.9	33.5	-	-	1.5	-	4.8	50,001 - 100,000 Baht
มากกว่า 100,000 บาท.....	1.3	-	-	-	1.6	7.8	-	-	-	-	1.1	More than 100,000 Baht
รายได้ทั้งสิ้นเฉลี่ยต่อเดือน.....	100.0	100.0	100.0	100.0	100.0	100.0	100.0	100.0	100.0	100.0	100.0	Total monthly income per household
ต่ำกว่า 500 บาท.....	-	-	-	-	-	-	-	-	-	-	-	Less than 500 Baht
500 - 1,500 บาท.....	0.7	4.1	-	-	-	-	-	-	-	-	-	500 - 1,500 Baht
1,501 - 3,000 บาท.....	4.6	9.0	-	-	2.9	-	-	-	1.1	2.9	6.8	1,501 - 3,000 Baht
3,001 - 5,000 บาท.....	19.2	21.3	-	19.8	7.7	4.5	48.2	23.6	20.6	25.9	24.8	3,001 - 5,000 Baht
5,001 - 10,000 บาท.....	41.0	41.2	85.7	48.8	41.5	23.3	44.8	29.2	56.2	52.3	36.0	5,001 - 10,000 Baht
10,001 - 15,000 บาท.....	18.6	16.7	14.3	10.0	26.6	23.5	7.0	47.2	9.8	19.0	17.5	10,001 - 15,000 Baht
15,001 - 30,000 บาท.....	11.9	6.1	-	21.5	20.0	24.0	-	-	7.9	-	12.5	15,001 - 30,000 Baht
30,001 - 50,000 บาท.....	3.2	1.6	-	-	0.5	18.0	-	-	3.7	-	2.2	30,001 - 50,000 Baht
50,001 - 100,000 บาท.....	0.9	-	-	-	0.8	6.7	-	-	0.8	-	0.2	50,001 - 100,000 Baht
มากกว่า 100,000 บาท.....	-	-	-	-	-	-	-	-	-	-	-	More than 100,000 Baht
รายได้ทั้งสิ้นเฉลี่ยต่อเดือน.....	100.0	100.0	100.0	100.0	100.0	100.0	100.0	100.0	100.0	100.0	100.0	Total monthly income per capita
ต่ำกว่า 500 บาท.....	-	-	-	-	-	-	-	-	-	-	-	Less than 500 Baht
500 - 1,500 บาท.....	0.7	4.1	-	-	-	-	-	-	-	-	-	500 - 1,500 Baht
1,501 - 3,000 บาท.....	4.6	9.0	-	-	2.9	-	-	-	1.1	2.9	6.8	1,501 - 3,000 Baht
3,001 - 5,000 บาท.....	19.2	21.3	-	19.8	7.7	4.5	48.2	23.6	20.6	25.9	24.8	3,001 - 5,000 Baht
5,001 - 10,000 บาท.....	41.0	41.2	85.7	48.8	41.5	23.3	44.8	29.2	56.2	52.3	36.0	5,001 - 10,000 Baht
10,001 - 15,000 บาท.....	18.6	16.7	14.3	10.0	26.6	23.5	7.0	47.2	9.8	19.0	17.5	10,001 - 15,000 Baht
15,001 - 30,000 บาท.....	11.9	6.1	-	21.5	20.0	24.0	-	-	7.9	-	12.5	15,001 - 30,000 Baht
30,001 - 50,000 บาท.....	3.2	1.6	-	-	0.5	18.0	-	-	3.7	-	2.2	30,001 - 50,000 Baht
50,001 - 100,000 บาท.....	0.9	-	-	-	0.8	6.7	-	-	0.8	-	0.2	50,001 - 100,000 Baht
มากกว่า 100,000 บาท.....	-	-	-	-	-	-	-	-	-	-	-	More than 100,000 Baht

ตาราง 3 ร้อยละของครัวเรือน จำแนกตามรายได้ทั้งสิ้นเฉลี่ยต่อเดือนต่อครัวเรือน และตามขนาดของครัวเรือน

TABLE 3 PERCENTAGE OF HOUSEHOLDS BY INTERVALS OF MONTHLY INCOME PER HOUSEHOLD AND HOUSEHOLD SIZE

รายได้	ขนาดของครัวเรือน (คน)					Income
	รวมทั้งสิ้น					
	1 - 2	3 - 4	5 - 7	>= 8	Total	
	100.0	100.0	100.0	100.0	100.0	Total monthly income per household
รายได้ทั้งสิ้นเฉลี่ยต่อเดือนต่อครัวเรือน.....	100.0	100.0	100.0	100.0	100.0	
ต่ำกว่า 1,500 บาท.....	-	-	-	-	-	Less than 1,500 Baht
1,500 - 3,000 บาท.....	-	-	-	-	-	1,500 - 3,000 Baht
3,001 - 5,000 บาท.....	1.1	0.7	-	-	-	3,001 - 5,000 Baht
5,001 - 10,000 บาท.....	9.8	5.6	0.7	-	-	5,001 - 10,000 Baht
10,001 - 15,000 บาท.....	18.5	17.8	4.4	-	-	10,001 - 15,000 Baht
15,001 - 30,000 บาท.....	43.3	49.1	43.5	82.3	82.3	15,001 - 30,000 Baht
30,001 - 50,000 บาท.....	19.1	20.3	29.6	-	-	30,001 - 50,000 Baht
50,001 - 100,000 บาท.....	7.0	5.5	17.9	-	-	50,001 - 100,000 Baht
มากกว่า 100,000 บาท.....	1.3	1.0	3.9	17.7	17.7	More than 100,000 Baht
	100.0	100.0	100.0	100.0	100.0	Total monthly income per capita
รายได้ทั้งสิ้นเฉลี่ยต่อเดือนต่อคน.....	100.0	100.0	100.0	100.0	100.0	
ต่ำกว่า 1,500 บาท.....	-	-	-	-	-	Less than 1,500 Baht
1,500 - 3,000 บาท.....	-	-	-	-	-	1,500 - 3,000 Baht
3,001 - 5,000 บาท.....	1.4	1.6	-	-	-	3,001 - 5,000 Baht
5,001 - 10,000 บาท.....	9.5	4.7	0.7	-	-	5,001 - 10,000 Baht
10,001 - 15,000 บาท.....	19.1	18.7	4.4	-	-	10,001 - 15,000 Baht
15,001 - 30,000 บาท.....	43.3	49.2	45.5	82.3	82.3	15,001 - 30,000 Baht
30,001 - 50,000 บาท.....	19.1	19.4	31.3	-	-	30,001 - 50,000 Baht
50,001 - 100,000 บาท.....	6.3	5.5	14.2	-	-	50,001 - 100,000 Baht
มากกว่า 100,000 บาท.....	1.3	1.0	3.9	17.7	17.7	More than 100,000 Baht

ตาราง 4 ส่วนแบ่งรายได้ประจำของครัวเรือน โดยการจำแนกครัวเรือนเป็น 5 กลุ่ม
TABLE 4 SHARE OF HOUSEHOLDS CURRENT INCOME BY QUINTILE GROUPS

กลุ่มครัวเรือน จำแนกตามรายได้ประจำ Quintile group by current income	ร้อยละของประชากร Percentage share of population	ร้อยละส่วนแบ่งของรายได้ประจำ Percentage share of current income	รายได้ประจำต่อคนต่อเดือน (บาท) Per capita current income (Baht)
(รายได้ต่ำสุด) 1 (Lowest income)	26.5	10.4	3,328
2	23.4	15.1	5,523
3	20.6	18.7	7,734
4	15.2	19.4	10,909
(รายได้สูงสุด) 5 (Highest income)	14.3	36.4	21,695
สัมประสิทธิ์ของความไม่เสมอภาค (5 กลุ่ม) Gini coefficient (quintile groups) รายได้ประจำต่อคนต่อเดือน Per capita current income		0.226	8,529

ตาราง 5 ค่าใช้จ่ายเฉลี่ยต่อเดือนของครัวเรือน จำแนกตามประเภทค่าใช้จ่าย และสถานะทางเศรษฐกิจของครัวเรือน (ต่อ)

TABLE 5 AVERAGE MONTHLY EXPENDITURE PER HOUSEHOLD BY EXPENDITURE GROUP AND SOCIO-ECONOMIC CLASS (Contd.) (บาท-Baht)

ประเภทค่าใช้จ่าย	ผู้ถือครองทำเกษตร/เพาะเลี้ยง		ผู้ประกอบการ		ลูกจ้าง		ผู้ไม่ได้ปฏิบัติงานเชิงเศรษฐกิจ	
	รวมทั้งสิ้น	Farm operators/culture	ของตนเอง	ที่ไม่ใช่การเกษตร	Employees	คนงาน	ผู้ปฏิบัติงานในกระบวนการผลิต	Economically inactive
	Total	Plant/animal/culture	ส่วนใหญ่เป็นเจ้าของที่ดิน	ทางเกษตร	และไม่	ด้านการส่งพนักงานขาย	ก่อสร้าง	
		ส่วนน้อย	เช่าที่ดิน/ทำฟาร์ม	Fishing, forestry, hunting, agricultural	และ	และ	และ	
		Mainly	Mainly	renting land/	Professional, agriculture, transportation	and	to production,	Type of Expenditure
		owning	land occupied	services	and	and	construction	
		land	for free		managers and fishery	basic work	and mining	
ยาสูบ	31	32	-	-	67	33	33	11
หมาก ยานต์ และอื่น ๆ	30	32	-	-	67	33	33	9
บุหรี่ยานต์ "ลา"	1	-	-	-	-	-	-	2
หมาก พลุ ยานต์ "ลา"								
ที่อยู่อาศัย เครื่องแต่งบ้าน								
และเครื่องใช้ต่าง ๆ	4,065	3,642	3,300	3,547	4,871	3,524	4,255	3,737
ค่าเช่าที่อยู่อาศัย	71	-	-	-	251	-	96	12
ค่าประเมินค่าบ้านที่ไม่เสียเงิน								
(รวมบ้านของตนเอง)	2,301	2,086	1,800	2,427	2,334	2,157	2,457	2,264
ค่าบำรุงรักษาและซ่อมแซมบ้าน	9	30	-	-	9	-	2	5
เครื่องแต่งบ้านและบริภัณฑ์อื่น ๆ	33	9	-	6	75	-	30	29
สิ่งก่อสร้างในบ้าน	21	15	29	-	1	-	10	23
เครื่องใช้สอยเบ็ดเตล็ดในบ้าน	14	30	-	-	24	-	14	4
เชื้อเพลิง แสงสว่างและน้ำ	1,230	1,127	1,113	832	1,616	1,034	1,285	1,055
ค่าใช้จ่ายในการทำความสะอาด	351	345	358	282	455	333	353	288
ค่าจ้างบุคคลที่ให้บริการครัวเรือน	35	-	-	-	105	-	8	56
เครื่องฟุ่มเฟือยและรองเท้า	318	267	62	131	481	310	236	225
ผ้า เสื้อผ้าและเครื่องแต่งกาย	262	221	27	123	408	263	174	194
รองเท้า	56	46	34	8	73	47	62	31
ค่าใช้จ่ายส่วนบุคคล	750	807	607	537	835	643	738	540
ของใช้ส่วนบุคคล	642	714	477	494	697	587	642	461
ค่าบริการส่วนบุคคล	108	93	130	43	138	56	96	79

ตาราง 5 ค่าใช้จ่ายเฉลี่ยต่อเดือนของครัวเรือน จำแนกตามประเภทค่าใช้จ่าย และสถานะทางเศรษฐกิจครัวเรือน (ต่อ)

TABLE 5 AVERAGE MONTHLY EXPENDITURE PER HOUSEHOLD BY EXPENDITURE GROUP AND SOCIO-ECONOMIC CLASS (Contd.) (บาท-Baht)

ประเภทค่าใช้จ่าย	ผู้ถือครองที่ดิน		ผู้ถือครอง/เช่าที่ดิน/เช่าสัตว์/เช่าเครื่องจักร/เช่ารถจักรยานยนต์		ผู้ประกอบธุรกิจของตนเอง		ลูกจ้าง		ผู้ไม่ได้ปฏิบัติงานเชิงเศรษฐกิจ		Type of Expenditure
	ส่วนใหญ่เป็นเจ้าของที่ดิน	ส่วนใหญ่เช่าที่ดิน/เช่าสัตว์/เช่าเครื่องจักร/เช่ารถจักรยานยนต์	ปลูกพืช/เลี้ยงสัตว์/เพาะเลี้ยง	Farm operators/culture	ผู้ประกอบการ/เพาะเลี้ยง	Practicing in agriculture	คนงาน	เสียน	ผู้ปฏิบัติงานใน	ผู้ไม่ได้ปฏิบัติงานเชิงเศรษฐกิจ	
รวมทั้งสิ้น	Total	Total	Total	Total	Total	Total	Total	Total	Total	Total	Total
ค่าเช่าที่ดิน	177	91	240	223	499	61	245	125	116	363	Medical and health care
ค่าเช่าที่ดิน	79	86	67	103	320	59	145	57	97	131	Medicine and supplies
ค่าเช่าที่ดิน	58	4	173	119	172	3	101	56	0	221	Medical services (outpatients)
ค่าเช่าที่ดิน	39	-	-	2	6	-	-	12	19	11	Medical services (inpatients)
ค่าเช่าที่ดิน	3,522	3,959	2,604	6,677	9,921	1,022	1,367	3,967	1,993	1,847	Transport and communication
ค่าเช่าที่ดิน	1,761	-	780	2,681	6,707	126	600	1,774	617	450	Vehicles purchase
ค่าเช่าที่ดิน	359	260	419	476	687	117	95	314	178	230	Vehicle repairing & maintenance
ค่าเช่าที่ดิน	1,860	1,043	1,901	2,388	2,949	676	1,019	1,819	1,353	1,078	Local transportation
ค่าเช่าที่ดิน	206	55	161	253	682	71	196	104	49	133	Special occasion travelling and tour
ค่าเช่าที่ดิน	587	434	386	853	1,111	436	535	649	481	463	Communication
ค่าเช่าที่ดิน	144	-	29	282	421	16	106	108	78	128	Education
ค่าเช่าที่ดิน	590	274	799	696	697	89	578	326	297	518	Recreation reading and religious activities
ค่าเช่าที่ดิน	12	-	20	118	121	-	-	106	43	21	Recreation equipment and sports
ค่าเช่าที่ดิน	43	-	-	54	48	-	220	4	5	53	Toys, pets, shurbs and recreation
ค่าเช่าที่ดิน	-	-	-	-	-	-	-	-	-	-	Admission, sports fee
ค่าเช่าที่ดิน	440	274	778	524	528	89	358	216	249	444	Reading/religious activities
ค่าเช่าที่ดิน	168	24	42	59	800	43	2,433	37	27	94	Special ceremony expenses

ตาราง 5 ค่าใช้จ่ายเฉลี่ยต่อเดือนของครัวเรือน จำแนกตามประเภทค่าใช้จ่าย และสถานะทางเศรษฐกิจของครัวเรือน (ต่อ)

TABLE 5 AVERAGE MONTHLY EXPENDITURE PER HOUSEHOLD BY EXPENDITURE GROUP AND SOCIO-ECONOMIC CLASS (Contd.) (บาท-Baht)

ประเภทค่าใช้จ่าย	ผู้ถือครองทำการเกษตร/เพาะเลี้ยง		ผู้ประกอบการ		ลูกจ้าง		ผู้ไม่ได้ปฏิบัติงาน	
	ผู้ถือครองทำการเกษตร/เพาะเลี้ยง Farm operators/culture plant/animal/culture	ผู้ประกอบการ Entrepreneurs	ลูกจ้าง Employees	ผู้ไม่ได้ปฏิบัติงาน Econ-omically inactive	ผู้ถือครองทำการเกษตร/เพาะเลี้ยง Farm operators/culture plant/animal/culture	ผู้ประกอบการ Entrepreneurs	ลูกจ้าง Employees	ผู้ไม่ได้ปฏิบัติงาน Econ-omically inactive
รวมทั้งสิ้น	2,389	2,989	1,570	1,491	2,389	2,989	1,570	1,491
Total	2,389	2,989	1,570	1,491	2,389	2,989	1,570	1,491
ประเภทค่าใช้จ่าย								
เงิน/สิ่งของที่ส่งให้บุคคลนอกครัวเรือน	434	949	44	188	434	949	44	188
บริจาคเงิน/สิ่งของให้แก่องค์กรต่าง ๆ	4	8	-	3	4	8	-	3
เงินทำบุญ/เงินช่วยเหลืออื่น ๆ	159	190	190	142	159	190	190	142
ค่าเขียนประกัน/ทรัพย์สินประกันชีวิต/เงินฝากออมทรัพย์	719	739	397	574	719	739	397	574
ค่าเขียนประกันสุขภาพ/เงินสมทบประกันสังคม	288	361	820	238	288	361	820	238
ค่าซื้อสลากกินแบ่ง/หวยของรัฐ/และการพนันอื่น ๆ	359	187	83	189	359	187	83	189
ดอกเบี้ยจ่าย/ดอกเบี้ยเช่า	276	57	35	116	276	57	35	116
ค่าใช้จ่ายอื่น ๆ	-	-	-	-	-	-	-	-
ค่าใช้จ่ายที่ไม่เกี่ยวกับครอบครัว								
ภาษี/ธรรมเนียม/ค่าปรับ	150	497	-	42	150	497	-	42
ค่าสมาชิกกลุ่มอาชีพ	-	-	-	-	-	-	-	-
เงิน/สิ่งของที่ส่งให้บุคคลนอกครัวเรือน	434	949	44	188	434	949	44	188
บริจาคเงิน/สิ่งของให้แก่องค์กรต่าง ๆ	4	8	-	3	4	8	-	3
เงินทำบุญ/เงินช่วยเหลืออื่น ๆ	159	190	190	142	159	190	190	142
ค่าเขียนประกัน/ทรัพย์สินประกันชีวิต/เงินฝากออมทรัพย์	719	739	397	574	719	739	397	574
ค่าเขียนประกันสุขภาพ/เงินสมทบประกันสังคม	288	361	820	238	288	361	820	238
ค่าซื้อสลากกินแบ่ง/หวยของรัฐ/และการพนันอื่น ๆ	359	187	83	189	359	187	83	189
ดอกเบี้ยจ่าย/ดอกเบี้ยเช่า	276	57	35	116	276	57	35	116
ค่าใช้จ่ายอื่น ๆ	-	-	-	-	-	-	-	-
ค่าใช้จ่ายที่ไม่เกี่ยวกับครอบครัว								
ภาษี/ธรรมเนียม/ค่าปรับ	150	497	-	42	150	497	-	42
ค่าสมาชิกกลุ่มอาชีพ	-	-	-	-	-	-	-	-
เงิน/สิ่งของที่ส่งให้บุคคลนอกครัวเรือน	434	949	44	188	434	949	44	188
บริจาคเงิน/สิ่งของให้แก่องค์กรต่าง ๆ	4	8	-	3	4	8	-	3
เงินทำบุญ/เงินช่วยเหลืออื่น ๆ	159	190	190	142	159	190	190	142
ค่าเขียนประกัน/ทรัพย์สินประกันชีวิต/เงินฝากออมทรัพย์	719	739	397	574	719	739	397	574
ค่าเขียนประกันสุขภาพ/เงินสมทบประกันสังคม	288	361	820	238	288	361	820	238
ค่าซื้อสลากกินแบ่ง/หวยของรัฐ/และการพนันอื่น ๆ	359	187	83	189	359	187	83	189
ดอกเบี้ยจ่าย/ดอกเบี้ยเช่า	276	57	35	116	276	57	35	116
ค่าใช้จ่ายอื่น ๆ	-	-	-	-	-	-	-	-
ค่าใช้จ่ายที่ไม่เกี่ยวกับครอบครัว								
ภาษี/ธรรมเนียม/ค่าปรับ	150	497	-	42	150	497	-	42
ค่าสมาชิกกลุ่มอาชีพ	-	-	-	-	-	-	-	-
เงิน/สิ่งของที่ส่งให้บุคคลนอกครัวเรือน	434	949	44	188	434	949	44	188
บริจาคเงิน/สิ่งของให้แก่องค์กรต่าง ๆ	4	8	-	3	4	8	-	3
เงินทำบุญ/เงินช่วยเหลืออื่น ๆ	159	190	190	142	159	190	190	142
ค่าเขียนประกัน/ทรัพย์สินประกันชีวิต/เงินฝากออมทรัพย์	719	739	397	574	719	739	397	574
ค่าเขียนประกันสุขภาพ/เงินสมทบประกันสังคม	288	361	820	238	288	361	820	238
ค่าซื้อสลากกินแบ่ง/หวยของรัฐ/และการพนันอื่น ๆ	359	187	83	189	359	187	83	189
ดอกเบี้ยจ่าย/ดอกเบี้ยเช่า	276	57	35	116	276	57	35	116
ค่าใช้จ่ายอื่น ๆ	-	-	-	-	-	-	-	-

ตาราง 6 ร้อยละของครัวเรือน จำแนกตามค่าใช้จ่ายทั้งสิ้นเฉลี่ยต่อเดือนต่อครัวเรือน และตามขนาดของครัวเรือน
TABLE 6 PERCENTAGE OF HOUSEHOLDS BY INTERVALS OF MONTHLY EXPENDITURE PER HOUSEHOLD AND HPUSEHOLD SIZE

ค่าใช้จ่ย	ผู้ถือครองทำเกษตร/เพาะเลี้ยง		ผู้ประกอบการ/เจ้าของ		ลูกจ้าง		ผู้ไม่ได้ปฏิบัติงาน		Expenditure
	รวมทั้งสิ้น	ผู้ถือครองทำเกษตร/เพาะเลี้ยง	ผู้ประกอบการ/เจ้าของ	ลูกจ้าง	ผู้ไม่ได้ปฏิบัติงาน	ผู้ถือครองทำเกษตร/เพาะเลี้ยง	ผู้ประกอบการ/เจ้าของ	ผู้ไม่ได้ปฏิบัติงาน	
Total	100.0	100.0	100.0	100.0	100.0	100.0	100.0	100.0	100.0
ค่าใช้จ่ย									
ต่ำกว่า 1,500 บาท	-	-	-	-	-	-	-	-	Less than 1,500 Baht
1,500 - 3,000 บาท	-	-	-	-	-	-	-	1.1	1,500 - 3,000 Baht
3,001 - 5,000 บาท	0.8	1.9	-	-	-	-	-	1.5	3,001 - 5,000 Baht
5,001 - 10,000 บาท	12.1	25.0	-	4.1	0.8	29.8	2.1	30.5	5,001 - 10,000 Baht
10,001 - 15,000 บาท	20.9	29.0	71.4	16.4	9.8	33.5	12.9	24.6	10,001 - 15,000 Baht
15,001 - 30,000 บาท	46.8	33.5	28.6	53.9	36.4	36.7	62.0	32.1	15,001 - 30,000 Baht
30,001 - 50,000 บาท	15.7	9.6	-	22.7	36.8	-	8.9	9.3	30,001 - 50,000 Baht
50,001 - 100,000 บาท	2.9	1.1	-	2.1	16.2	-	-	1.1	50,001 - 100,000 Baht
มากกว่า 100,000 บาท	0.9	-	-	0.8	-	-	-	-	More than 100,000 Baht
ค่าใช้จ่ยทั้งหมด	100.0	100.0	100.0	100.0	100.0	100.0	100.0	100.0	Total monthly expenditure per household
ต่ำกว่า 500 บาท	-	-	-	-	-	-	-	-	Less than 500 Baht
500 - 1,500 บาท	-	-	-	-	-	-	-	-	500 - 1,500 Baht
1,501 - 3,000 บาท	2.5	3.6	-	2.4	-	-	-	2.9	1,501 - 3,000 Baht
3,001 - 5,000 บาท	22.8	35.6	57.1	12.4	1.4	29.8	30.1	24.9	3,001 - 5,000 Baht
5,001 - 10,000 บาท	49.6	47.6	42.9	42.9	34.3	70.2	51.8	50.4	5,001 - 10,000 Baht
10,001 - 15,000 บาท	15.5	13.2	-	29.5	17.8	-	8.6	15.0	10,001 - 15,000 Baht
15,001 - 30,000 บาท	7.3	-	-	11.5	30.8	-	6.6	5.8	15,001 - 30,000 Baht
30,001 - 50,000 บาท	2.1	-	-	1.3	14.4	-	2.8	0.9	30,001 - 50,000 Baht
50,001 - 100,000 บาท	0.1	-	-	-	1.3	-	-	-	More than 50,000 Baht
มากกว่า 100,000 บาท	-	-	-	-	-	-	-	-	More than 100,000 Baht

ตาราง 7 ร้อยละของครัวเรือน จำแนกตามช่วงของค่าใช้จ่ายต่อเดือนต่อครัวเรือนและตามขนาดของครัวเรือน

TABLE 7 PERCENTAGE OF HOUSEHOLDS BY AVERAGE TOTAL MONTHLY EXPENDITURE AND HOUSEHOLD SIZE

ค่าใช้จ่าย	รวมทั้งสิ้น	ขนาดของครัวเรือน (คน)					Expenditure
		Household size (persons)					
		1 - 2	3 - 4	5 - 7	>= 8		
ค่าใช้จ่ายทั้งสิ้นต่อเดือนต่อครัวเรือน	100.0	100.0	100.0	100.0	100.0	100.0	Monthly expenditures per household
ต่ำกว่า 1,500 บาท.....	-	-	-	-	-	-	Less than 1,500 Baht
1,500 - 3,000 บาท.....	-	-	-	-	-	-	1,500 - 3,000 Baht
3,001 - 5,000 บาท.....	0.8	1.9	-	-	-	-	3,001 - 5,000 Baht
5,001 - 10,000 บาท.....	12.1	25.0	3.3	-	-	-	5,001 - 10,000 Baht
10,001 - 15,000 บาท.....	20.9	29.0	19.0	5.7	-	-	10,001 - 15,000 Baht
15,001 - 30,000 บาท.....	46.8	33.5	58.6	54.3	31.6	-	15,001 - 30,000 Baht
30,001 - 50,000 บาท.....	15.7	9.6	16.0	28.8	50.7	-	30,001 - 50,000 Baht
50,001 - 100,000 บาท.....	2.9	1.1	2.3	8.5	-	-	50,001 - 100,000 Baht
มากกว่า 100,000 บาท.....	0.9	-	0.8	2.7	17.7	-	More than 100,000 Baht
ค่าใช้จ่ายอุปโภคบริโภคต่อเดือนต่อครัวเรือน	100.0	100.0	100.0	100.0	100.0	100.0	Monthly consumption expenditures per household
ต่ำกว่า 1,500 บาท.....	-	-	-	-	-	-	Less than 1,500 Baht
1,500 - 3,000 บาท.....	0.3	0.8	-	-	-	-	1,500 - 3,000 Baht
3,001 - 5,000 บาท.....	0.5	1.1	-	-	-	-	3,001 - 5,000 Baht
5,001 - 10,000 บาท.....	14.3	29.1	4.5	-	-	-	5,001 - 10,000 Baht
10,001 - 15,000 บาท.....	22.3	31.2	20.2	5.7	-	-	10,001 - 15,000 Baht
15,001 - 30,000 บาท.....	47.4	29.2	61.6	61.4	31.6	-	15,001 - 30,000 Baht
30,001 - 50,000 บาท.....	12.6	8.6	11.7	23.1	50.7	-	30,001 - 50,000 Baht
50,001 - 100,000 บาท.....	2.5	-	2.0	9.0	17.7	-	50,001 - 100,000 Baht
มากกว่า 100,000 บาท.....	0.1	-	-	0.7	-	-	More than 100,000 Baht

ตาราง 8 จำนวนหนี้สินเฉลี่ยต่อครัวเรือน จำแนกตามวัตถุประสงค์ของการกู้ยืมและสถานะทางเศรษฐกิจของครัวเรือน
TABLE 8 AVERAGE DEBT PER HOUSEHOLD BY PURPOSES OF BORROWING AND SOCIO-ECONOMIC CLASS

วัตถุประสงค์ และประเภทของการกู้ยืม	ผู้ถือครองทำการเกษตร/เพาะเลี้ยง				ผู้ประกอบการ				ลูกจ้าง		ผู้ไม่ได้ปฏิบัติงาน		Purpose and type of borrowing
	รวมทั้งสิ้น		ผู้ประกอบการ		ลูกจ้าง		ผู้ไม่ได้ปฏิบัติงาน		ลูกจ้าง		ผู้ไม่ได้ปฏิบัติงาน		
	Plant/animal/culture	ส่วนใหญ่เป็น	ส่วนใหญ่เป็น	ส่วนใหญ่เป็น	ส่วนใหญ่เป็น	ส่วนใหญ่เป็น	ส่วนใหญ่เป็น	ส่วนใหญ่เป็น	ส่วนใหญ่เป็น	ส่วนใหญ่เป็น	ส่วนใหญ่เป็น	ส่วนใหญ่เป็น	
	193,443	206,515	175,321	160,636	261,350	723,680	80,093	61,081	146,769	85,974	57,084	57,084	Total debt
ใช้ซื้อ/เช่าซื้อบ้านและ/หรือที่ดิน	26,956	15,563	-	-	42,779	151,016	-	-	6,898	12,115	6,314	6,314	Purchase/hire purchase house and/or loan
ใช้ในการศึกษา	1,036	1,761	-	-	823	2,154	-	-	236	5,007	-	-	Education
ใช้จ่ายอุปโภคบริโภคอื่นๆ ในครัวเรือน	99,993	69,956	11,442	20,266	98,879	471,156	41,018	61,081	116,172	15,796	38,141	38,141	Household consumption
ใช้ในการทำธุรกิจ	22,449	2,464	-	-	107,089	60,445	-	-	-	-	532	532	Business
ใช้ในการทำการเกษตร	43,009	116,770	163,879	140,370	11,780	38,910	39,074	-	23,463	53,056	12,097	12,097	Farming
อื่นๆ	-	-	-	-	-	-	-	-	-	-	-	-	Others
หนี้ในระบบ	192,358	206,046	175,321	160,636	260,051	721,917	80,093	61,081	146,473	85,591	55,271	55,271	Loan from formal sector
ใช้ซื้อ/เช่าซื้อบ้านและ/หรือที่ดิน	26,956	15,563	-	-	42,779	151,016	-	-	6,898	12,115	6,314	6,314	Purchase/hire purchase house and/or loan
ใช้ในการศึกษา	965	1,409	-	-	823	2,154	-	-	160	5,007	-	-	Education
ใช้จ่ายอุปโภคบริโภคอื่นๆ ในครัวเรือน	99,028	69,839	11,442	20,266	97,803	469,562	41,018	61,081	115,952	15,414	36,328	36,328	Household consumption
ใช้ในการทำธุรกิจ	22,400	2,464	-	-	106,866	60,276	-	-	-	-	532	532	Business
ใช้ในการทำการเกษตร	43,009	116,770	163,879	140,370	11,780	38,910	39,074	-	23,463	53,056	12,097	12,097	Farming
อื่นๆ	-	-	-	-	-	-	-	-	-	-	-	-	Others
หนี้ออกระบบ	1,085	469	-	-	1,299	1,763	-	-	296	383	1,813	1,813	Loan from informal sector
ใช้ซื้อ/เช่าซื้อบ้านและ/หรือที่ดิน	-	-	-	-	-	-	-	-	-	-	-	-	Purchase/hire purchase house and/or loan
ใช้ในการศึกษา	71	352	-	-	-	-	-	-	76	-	-	-	Education
ใช้จ่ายอุปโภคบริโภคอื่นๆ ในครัวเรือน	965	117	-	-	1,076	1,594	-	-	220	383	1,813	1,813	Household consumption
ใช้ในการทำธุรกิจ	50	-	-	-	223	169	-	-	-	-	-	-	Business
ใช้ในการทำการเกษตร	-	-	-	-	-	-	-	-	-	-	-	-	Farming
อื่นๆ	-	-	-	-	-	-	-	-	-	-	-	-	Others

1/ แต่ละครัวเรือนสามารถตอบวัตถุประสงค์ของการกู้ยืมได้มากกว่า 1 วัตถุประสงค์

1/ One household could report more than one purpose of borrowing

ตาราง 11 ร้อยละของครัวเรือน จำแนกตามลักษณะที่สำคัญของครัวเรือน และสถานะทางเศรษฐกิจสังคมของครัวเรือน (ต่อ)
TABLE 11 PERCENTAGE OF HOUSEHOLDS BY MAJOR HOUSING CHARACTERISTICS AND SOCIO-ECONOMIC CLASS (Contd.)

ลักษณะที่สำคัญของครัวเรือน	ผู้ครอบครอง/เช่า/เช่าซื้อ/เช่าฟรี		ผู้ประกอบการ/เพาะเลี้ยง		ผู้ประกอบการ		ผู้ประกอบธุรกิจของตนเอง		ลูกจ้าง		ผู้ไม่ได้ปฏิบัติงานเชิงเศรษฐกิจ	
	รวมทั้งสิ้น	Plant/animal/culture ส่วนใหญ่เป็นเจ้าของที่ดิน	Farm operators/culture ทางการเกษตร	ทางเลี้ยง/เพาะเลี้ยง	ผู้ประกอบการ	พนักงาน	ผู้ปฏิบัติงานใน	ผู้ปฏิบัติงานใน	เต็มขั้น	ผู้ปฏิบัติงานใน	ผู้ปฏิบัติงานใน	Economically inactive
Total	100.0	100.0	100.0	100.0	100.0	100.0	100.0	100.0	100.0	100.0	100.0	100.0
ระดับการศึกษาสูงสุดที่เรียนจบ.....	100.0	100.0	100.0	100.0	100.0	100.0	100.0	100.0	100.0	100.0	100.0	100.0
ไม่เคยเรียน.....	0.6	-	-	-	1.2	-	7.0	-	0.8	-	-	0.6
ก่อนประถมศึกษาและประถมศึกษา.....	69.9	80.3	100.0	69.5	52.8	24.2	93.0	91.8	72.1	85.5	78.0	78.0
มัธยมศึกษาตอนต้น/ตอนปลาย.....	16.6	18.3	-	30.5	34.3	16.2	-	-	10.5	14.5	10.8	10.8
อาชีวศึกษาและอนุปริญญา.....	3.4	0.6	-	-	4.2	10.9	-	8.2	13.0	-	2.6	2.6
ปริญญาตรี.....	8.8	0.8	-	-	5.1	44.1	-	-	12.4	-	7.6	7.6
สูงกว่าปริญญาตรี.....	0.7	-	-	-	0.8	4.7	-	-	-	-	0.5	0.5
การศึกษ่อื่น ๆ.....	-	-	-	-	-	-	-	-	-	-	-	-
2. สมาชิกในครัวเรือน (รวมทั้งครัวเรือน)	100.0	100.0	100.0	100.0	100.0	100.0	100.0	100.0	100.0	100.0	100.0	100.0
ขนาดของครัวเรือน (รวมคนรับใช้).....	100.0	100.0	100.0	100.0	100.0	100.0	100.0	100.0	100.0	100.0	100.0	100.0
1 - 2 คน.....	43.3	26.1	-	76.2	43.4	45.3	56.3	23.2	25.8	39.7	57.9	57.9
3 - 4 คน.....	38.6	50.3	100.0	4.1	41.0	27.9	43.7	59.1	42.9	37.4	33.3	33.3
5 - 7 คน.....	17.4	21.7	-	19.8	14.9	26.9	-	17.7	31.3	20.1	8.9	8.9
8 คนขึ้นไป.....	0.7	2.0	-	-	0.8	-	-	-	-	2.9	-	-
ขนาดของครัวเรือน (ไม่รวมคนรับใช้/ลูกจ้าง).....	100.0	100.0	100.0	100.0	100.0	100.0	100.0	100.0	100.0	100.0	100.0	100.0
1 - 2 คน.....	43.3	26.1	-	76.2	43.4	45.3	56.3	23.2	25.8	39.7	57.9	57.9
3 - 4 คน.....	38.6	50.3	100.0	4.1	41.0	27.9	43.7	59.1	42.9	37.4	33.3	33.3
5 - 7 คน.....	17.4	21.7	-	19.8	14.9	26.9	-	17.7	31.3	20.1	8.9	8.9
8 คนขึ้นไป.....	0.7	2.0	-	-	0.8	-	-	-	-	2.9	-	-
จำนวนผู้ทำงานหารายได้.....	100.0	100.0	100.0	100.0	100.0	100.0	100.0	100.0	100.0	100.0	100.0	100.0
ไม่มี.....	15.5	-	-	-	-	-	-	-	-	-	-	48.5
1 คน.....	26.4	17.6	-	46.3	23.2	50.6	14.0	18.9	32.6	31.7	22.0	22.0
2 - 3 คน.....	51.8	72.4	100.0	43.8	70.9	38.3	86.0	81.1	52.5	65.2	28.4	28.4
4 คนขึ้นไป.....	6.3	10.0	-	10.0	5.8	11.1	-	-	15.0	3.1	1.1	1.1

Major housing characteristics

2. Member of household

Household size (include servants)

1 - 2 persons
3 - 4 persons
5 - 7 persons
8 persons or more

Household size (exclude servants/employee)

1 - 2 persons
3 - 4 persons
5 - 7 persons
8 persons or more

Number of earners

None
1 person
2 - 3 persons
4 persons or more

Level of completed education level

Never attended school
Pre - primary and primary education
Lower secondary/upper secondary education
Vocational or technical and post - secondary education
University/bachelor degree level
Postgraduate/master/doctoral degree level
Other education

ตาราง 11 ร้อยละของครัวเรือน จำแนกตามลักษณะที่สำคัญของครัวเรือน และสถานะทางเศรษฐกิจของครัวเรือน (ต่อ)

TABLE 11 PERCENTAGE OF HOUSEHOLDS BY MAJOR HOUSING CHARACTERISTICS AND SOCIO-ECONOMIC CLASS (Contd.)

ลักษณะที่สำคัญของครัวเรือน	ผู้ถือครองทำเกษตร/เพาะเลี้ยง				ผู้ประกอบการ				ลูกจ้าง				ผู้ไม่ได้ปฏิบัติงานเชิงเศรษฐกิจ
	Farm operators/culture		ของตนเอง		Employees		Employees		ผู้ปฏิบัติงานใน		ผู้ปฏิบัติงานเชิงเศรษฐกิจ		
	ปลูกพืช/เลี้ยงสัตว์/เพาะเลี้ยง	ประมง/ป่าไม้/สัตว์น้ำ	ผู้ถือครองทำเกษตร/เพาะเลี้ยง	ผู้ประกอบการ	พนักงาน	พนักงานขาย	ผู้ปฏิบัติงานใน	ผู้ปฏิบัติงานเชิงเศรษฐกิจ					
Total	100.0	100.0	100.0	100.0	100.0	100.0	100.0	100.0	100.0	100.0	100.0	100.0	100.0
จำนวนผู้พักในครัวเรือน	92.6	88.0	100.0	96.7	97.7	100.0	100.0	90.2	92.6	90.5	90.5	90.5	90.5
ไม่มีผู้พัก	6.1	7.7	-	3.3	-	-	-	8.8	7.4	8.4	8.4	8.4	8.4
1 คน	1.4	4.3	-	-	2.3	-	-	1.1	-	1.1	1.1	1.1	1.1
2 - 3 คน	-	-	-	-	-	-	-	-	-	-	-	-	-
4 คนขึ้นไป	-	-	-	-	-	-	-	-	-	-	-	-	-
ลักษณะที่สำคัญของครัวเรือน	100.0	100.0	100.0	100.0	100.0	100.0	100.0	100.0	100.0	100.0	100.0	100.0	100.0
จากหน่วยงานราชการ/รัฐวิสาหกิจ	86.5	98.3	100.0	97.3	30.5	100.0	100.0	89.6	96.0	84.9	84.9	84.9	84.9
ไม่มี	13.6	-	-	2.7	69.6	-	-	-	-	15.1	15.1	15.1	15.1
มี	100.0	100.0	100.0	100.0	100.0	100.0	100.0	100.0	100.0	100.0	100.0	100.0	100.0
สมาชิกที่ได้รับบัตรประกันสุขภาพถ้วนหน้า (บัตรทอง)	10.1	-	-	2.6	49.1	-	-	13.7	-	10.8	10.8	10.8	10.8
ไม่มี	89.9	100.0	100.0	97.4	51.0	100.0	100.0	86.3	100.0	89.2	89.2	89.2	89.2
มี	100.0	100.0	100.0	100.0	100.0	100.0	100.0	100.0	100.0	100.0	100.0	100.0	100.0
สมาชิกที่มีบัตรประกันสุขภาพถ้วนหน้า (บัตรทอง)	89.1	98.3	100.0	95.1	74.0	100.0	100.0	53.3	88.0	97.1	97.1	97.1	97.1
ไม่มี	10.9	1.8	-	4.9	26.0	-	-	46.8	12.0	2.9	2.9	2.9	2.9
มี	100.0	100.0	100.0	100.0	100.0	100.0	100.0	100.0	100.0	100.0	100.0	100.0	100.0
สมาชิกที่มีบัตรประกันสุขภาพถ้วนหน้า (บัตรทอง)	98.4	98.6	100.0	99.1	98.6	100.0	100.0	94.7	97.1	99.1	99.1	99.1	99.1
ไม่มี	1.6	1.4	-	0.9	1.4	-	-	5.4	3.0	0.9	0.9	0.9	0.9
มี	100.0	100.0	100.0	100.0	100.0	100.0	100.0	100.0	100.0	100.0	100.0	100.0	100.0
สมาชิกที่มีบัตรประกันสุขภาพถ้วนหน้า (บัตรทอง)	96.7	100.0	100.0	88.8	96.0	100.0	100.0	100.0	100.0	96.1	96.1	96.1	96.1
ไม่มี	3.3	0.0	-	11.2	4.1	-	-	0.0	-	3.9	3.9	3.9	3.9
มี	100.0	100.0	100.0	100.0	100.0	100.0	100.0	100.0	100.0	100.0	100.0	100.0	100.0
สมาชิกที่ได้รับสวัสดิการโดยนายจ้าง	99.6	100.0	100.0	100.0	100.0	100.0	100.0	100.0	100.0	98.8	98.8	98.8	98.8
ไม่มี	0.4	-	-	-	-	-	-	-	-	1.2	1.2	1.2	1.2
มี	100.0	100.0	100.0	100.0	100.0	100.0	100.0	100.0	100.0	100.0	100.0	100.0	100.0
สมาชิกที่ได้รับสวัสดิการด้านการรักษาพยาบาล (อื่น ๆ)	94.6	96.8	100.0	98.3	91.8	100.0	100.0	96.3	95.5	92.3	92.3	92.3	92.3
ไม่มี	5.4	3.2	-	1.7	8.2	-	-	3.7	4.6	7.7	7.7	7.7	7.7
มี	100.0	100.0	100.0	100.0	100.0	100.0	100.0	100.0	100.0	100.0	100.0	100.0	100.0

ตาราง 11 ร้อยละของครัวเรือน จำแนกตามลักษณะที่สำคัญของครัวเรือน และสถานะทางเศรษฐกิจสังคมของครัวเรือน (ต่อ)

TABLE 11 PERCENTAGE OF HOUSEHOLDS BY MAJOR HOUSING CHARACTERISTICS AND SOCIO-ECONOMIC CLASS (Contd.)

ลักษณะที่สำคัญของครัวเรือน	ผู้ถือครอง/เช่า/เช่าซื้อ/เช่าซื้อ		ผู้ประกอบการ/เพาะเลี้ยง		ผู้ประกอบการ		ผู้ประกอบธุรกิจ		ลูกจ้าง		ผู้ไม่ได้ปฏิบัติงานเชิงเศรษฐกิจ	
	ส่วนใหญ่เป็นเจ้าของที่ดิน	ส่วนใหญ่เช่า/เช่าซื้อ/เช่าซื้อ	ส่วนใหญ่เป็นเจ้าของที่ดิน	ส่วนใหญ่เช่า/เช่าซื้อ/เช่าซื้อ	ส่วนใหญ่เป็นเจ้าของที่ดิน	ส่วนใหญ่เช่า/เช่าซื้อ/เช่าซื้อ	ส่วนใหญ่เป็นเจ้าของที่ดิน	ส่วนใหญ่เช่า/เช่าซื้อ/เช่าซื้อ	ส่วนใหญ่เป็นเจ้าของที่ดิน	ส่วนใหญ่เช่า/เช่าซื้อ/เช่าซื้อ	ส่วนใหญ่เป็นเจ้าของที่ดิน	ส่วนใหญ่เช่า/เช่าซื้อ/เช่าซื้อ
น้ำดื่ม	100.0	100.0	100.0	100.0	100.0	100.0	100.0	100.0	100.0	100.0	100.0	100.0
น้ำดื่มบรรจุขวด/ตู้มีตู้ดื่มหรือตู้กรองน้ำ.....	98.9	100.0	100.0	100.0	100.0	100.0	100.0	100.0	100.0	100.0	98.9	100.0
น้ำประปาภายในบ้าน.....	0.7	-	-	-	-	2.3	-	-	-	-	-	1.1
น้ำอ่อบาตภายในบ้าน.....	0.1	-	-	-	-	-	-	-	1.1	-	-	-
น้ำประปาภายนอกบ้าน.....	-	-	-	-	-	-	-	-	-	-	-	-
น้ำอ่อบาตภายนอกบ้าน.....	-	-	-	-	-	-	-	-	-	-	-	-
น้ำจากแม่น้ำ/ลำธาร/คลอง/น้ำตก/ภูเขา.....	-	-	-	-	-	-	-	-	-	-	-	-
น้ำฝน.....	-	-	-	-	-	-	-	-	-	-	-	-
น้ำประปาผ่านกรรบักซ์ (ต้ม/กรอง).....	0.3	-	-	-	-	-	-	-	-	-	-	0.9
อื่น ๆ	-	-	-	-	-	-	-	-	-	-	-	-
การใช้น้ำ	100.0	100.0	100.0	100.0	100.0	100.0	100.0	100.0	100.0	100.0	100.0	100.0
น้ำประปาภายในบ้าน.....	99.5	100.0	100.0	100.0	100.0	100.0	100.0	100.0	100.0	100.0	98.5	100.0
น้ำอ่อบาตภายในบ้าน.....	0.5	-	-	-	-	-	-	-	-	-	-	1.5
น้ำประปาภายนอกบ้าน.....	-	-	-	-	-	-	-	-	-	-	-	-
น้ำอ่อบาตภายนอกบ้าน.....	-	-	-	-	-	-	-	-	-	-	-	-
น้ำจากแม่น้ำ/ลำธาร/คลอง/น้ำตก/ภูเขา.....	-	-	-	-	-	-	-	-	-	-	-	-
น้ำฝน.....	-	-	-	-	-	-	-	-	-	-	-	-
น้ำประปาผ่านกรรบักซ์ (ต้ม/กรอง).....	-	-	-	-	-	-	-	-	-	-	-	-
อื่น ๆ	-	-	-	-	-	-	-	-	-	-	-	-
น้ำดื่ม	100.0	100.0	100.0	100.0	100.0	100.0	100.0	100.0	100.0	100.0	100.0	100.0
น้ำดื่มบรรจุขวด/ตู้มีตู้ดื่มหรือตู้กรองน้ำ.....	98.9	100.0	100.0	100.0	100.0	100.0	100.0	100.0	100.0	100.0	98.9	100.0
น้ำประปาภายในบ้าน.....	0.7	-	-	-	-	2.3	-	-	-	-	-	1.1
น้ำอ่อบาตภายในบ้าน.....	0.1	-	-	-	-	-	-	-	1.1	-	-	-
น้ำประปาภายนอกบ้าน.....	-	-	-	-	-	-	-	-	-	-	-	-
น้ำอ่อบาตภายนอกบ้าน.....	-	-	-	-	-	-	-	-	-	-	-	-
น้ำจากแม่น้ำ/ลำธาร/คลอง/น้ำตก/ภูเขา.....	-	-	-	-	-	-	-	-	-	-	-	-
น้ำฝน.....	-	-	-	-	-	-	-	-	-	-	-	-
น้ำประปาผ่านกรรบักซ์ (ต้ม/กรอง).....	0.3	-	-	-	-	-	-	-	-	-	-	0.9
อื่น ๆ	-	-	-	-	-	-	-	-	-	-	-	-
การใช้น้ำ	100.0	100.0	100.0	100.0	100.0	100.0	100.0	100.0	100.0	100.0	100.0	100.0
น้ำประปาภายในบ้าน.....	99.5	100.0	100.0	100.0	100.0	100.0	100.0	100.0	100.0	100.0	98.5	100.0
น้ำอ่อบาตภายในบ้าน.....	0.5	-	-	-	-	-	-	-	-	-	-	1.5
น้ำประปาภายนอกบ้าน.....	-	-	-	-	-	-	-	-	-	-	-	-
น้ำอ่อบาตภายนอกบ้าน.....	-	-	-	-	-	-	-	-	-	-	-	-
น้ำจากแม่น้ำ/ลำธาร/คลอง/น้ำตก/ภูเขา.....	-	-	-	-	-	-	-	-	-	-	-	-
น้ำฝน.....	-	-	-	-	-	-	-	-	-	-	-	-
น้ำประปาผ่านกรรบักซ์ (ต้ม/กรอง).....	-	-	-	-	-	-	-	-	-	-	-	-
อื่น ๆ	-	-	-	-	-	-	-	-	-	-	-	-

ตาราง 11 ร้อยละของครัวเรือน จำแนกตามลักษณะที่สำคัญของครัวเรือน และสถานะทางเศรษฐกิจของครัวเรือน (ต่อ)

TABLE 11 PERCENTAGE OF HOUSEHOLDS BY MAJOR HOUSING CHARACTERISTICS AND SOCIO-ECONOMIC CLASS (Contd.)

ลักษณะที่สำคัญของครัวเรือน	ผู้ถือครองทำเกษตร/เพาะเลี้ยง		ผู้ประกอบการ		ลูกจ้าง		ผู้ไม่ได้ปฏิบัติงานเชิงเศรษฐกิจ	
	Plant/animal/culture ส่วนใหญ่เป็นเจ้าของที่ดิน	Farm operators/culture ส่วนใหญ่เช่าที่ดิน/ทำฟาร์ม	ผู้ประกอบการ	ผู้ประกอบการที่ไม่ใช่	พนักงาน	ผู้ปฏิบัติงานในกระบวนการผลิต	ผู้ปฏิบัติงานในเชิงเศรษฐกิจ	ผู้ปฏิบัติงานในเชิงเศรษฐกิจ
Total	100.0	100.0	100.0	100.0	100.0	100.0	100.0	100.0
ลักษณะที่สำคัญของครัวเรือน								
ไม่มีส่วนร่วม.....	0.3	-	-	-	-	-	-	0.8
ส่วนแบ่งน้อย.....	63.7	72.7	62.4	62.1	77.1	43.8	55.7	58.7
ส่วนแบ่งน้อย.....	22.2	17.6	16.3	32.9	1.8	42.2	38.2	23.3
ส่วนแบ่งน้อย.....	13.9	9.7	21.3	-	18.9	6.1	13.9	17.2
ส่วนกลุ่ม/ถึง/บ่อยเข้าและส่วนแบ่งน้อย.....	-	-	-	-	-	-	-	-
สำคัญหรือส่วนลักษณะอื่น ๆ.....	-	-	-	-	-	-	-	-
วิธีการจัดประเภทในครัวเรือน^{1/}	100.0	100.0	100.0	100.0	100.0	100.0	100.0	100.0
เก็บรวบรวมให้พนักงานนำไปทิ้ง.....	99.7	100.0	100.0	100.0	100.0	100.0	100.0	99.8
เผา.....	0.3	-	-	-	-	-	-	0.2
ฝังกลบ.....	-	-	-	-	-	-	-	-
นำไปเลี้ยงสัตว์.....	-	-	-	-	-	-	-	-
ทำปุ๋ยหมัก.....	-	-	-	-	-	-	-	-
ทิ้งลงแม่น้ำ ลำคลอง ที่สาธารณะ และอื่น ๆ.....	-	-	-	-	-	-	-	-

1/ แต่ละครัวเรือนสามารถตอบได้มากกว่า 1 วิธี

1/ Households may report more than 1 method

ภาคผนวก

ภาคผนวก ระเบียบวิธี

1. แผนการสุ่มตัวอย่าง

แผนการสุ่มตัวอย่างที่ใช้เป็นแบบ Stratified Two-stage Sampling โดยมีกรุงเทพมหานคร และจังหวัดเป็น สตราตัม (77 สตราตัม) และในแต่ละสตราตัม (ยกเว้นกรุงเทพมหานคร) ได้ทำการแบ่งออกเป็น 2 สตราตัมย่อย ตาม ลักษณะการปกครองของกรมการปกครอง คือ ในเขตเทศบาล และนอกเขตเทศบาล แล้วทำการเลือกตัวอย่าง ดังนี้

1) การเลือกตัวอย่างขั้นที่หนึ่ง

จากแต่ละสตราตัมย่อย หรือแต่ละเขตการปกครอง ได้ทำการเลือก EA ตัวอย่าง อย่างอิสระต่อกัน โดยให้ความน่าจะเป็นในการเลือกเป็นปฏิภาคกับจำนวนครัวเรือนของ EA นั้น ๆ

2) การเลือกตัวอย่างขั้นที่สอง

เป็นการเลือกครัวเรือนตัวอย่างจากครัวเรือนส่วนบุคคลทั้งสิ้นในบัญชีรายชื่อครัวเรือน ซึ่งได้จากการนับ จดในแต่ละ EA ตัวอย่าง แล้วจัดเรียงรายชื่อครัวเรือนส่วนบุคคลใหม่ตามขนาดของครัวเรือน (จำนวนสมาชิกในครัวเรือน) และ ประเภทครัวเรือนเชิงเศรษฐกิจ (ตามอาชีพที่ก่อให้เกิดรายได้สูงสุดในครัวเรือน) ก่อนทำการเลือกครัวเรือนตัวอย่างด้วย วิธีการสุ่มแบบมีระบบ โดยกำหนดขนาดตัวอย่างในแต่ละเขต คือ

(1) ในเขตเทศบาล เลือก 16 ครัวเรือนตัวอย่างต่อ EA

(2) นอกเขตเทศบาล เลือก 16 ครัวเรือนตัวอย่างต่อ EA

ได้จำนวนครัวเรือนส่วนบุคคลตัวอย่างของการสำรวจทั้งสิ้น 57,600 ครัวเรือน

จำนวน EA และครัวเรือนตัวอย่างของจังหวัดหนองคาย ที่กำหนดให้ทำการเก็บรวบรวมข้อมูล จำแนก ตามเขตการปกครอง ดังนี้

ตัวอย่างทั้งหมด		ในเขตเทศบาล		นอกเขตเทศบาล	
EA	ครัวเรือน	EA	ครัวเรือน	EA	ครัวเรือน
43	688	29	464	14	224

2. วิธีการเก็บรวบรวมข้อมูล

ในการเก็บรวบรวมข้อมูล ได้ทำการแบ่งครัวเรือนตัวอย่างประมาณ 57,600 ครัวเรือนออกเป็น 12 กลุ่มเท่า ๆ กัน ซึ่งในแต่ละกลุ่มจะมีครัวเรือนตัวอย่างกระจายอยู่ในทุกจังหวัดทั่วประเทศทั้งในเขตและนอกเขตเทศบาล และ ดำเนินการสำรวจครัวเรือนตัวอย่างกลุ่มละ 1 เดือน โดยการจัดส่งเจ้าหน้าที่ออกไปสัมภาษณ์หัวหน้าครัวเรือน หรือ สมาชิกของครัวเรือนที่ได้รับเลือกเป็นตัวอย่าง ซึ่งมีคาบเวลาการปฏิบัติงานเก็บรวบรวมข้อมูล 12 เดือนเริ่ม ตั้งแต่เดือนมกราคม ถึงเดือนธันวาคม 2566

3. การประมวลผลข้อมูล

แบบสอบถามที่บันทึกเรียบร้อยแล้ว และได้ผ่านการตรวจสอบ รวมทั้งทำการบรรณาธิกรและลงรหัสเบื้องต้น พร้อมทั้งบันทึกข้อมูลและจะส่งแฟ้มข้อมูลของแต่ละจังหวัดมายังส่วนกลาง จากนั้นจะทำการบรรณาธิกรด้วย เครื่องคอมพิวเตอร์อีกครั้งหนึ่ง เพื่อแก้ไขตรวจสอบความถูกต้องครบถ้วนของข้อมูล แล้วจึงทำการเดินตารางประมวลผล



สำนักงานสถิติแห่งชาติ
สำนักงานสถิติจังหวัดหนองคาย

 สำนักงานสถิติจังหวัดหนองคาย ศาลากลางจังหวัด ชั้น 3 อ. เมืองหนองคาย จ.หนองคาย 43000

 <https://nongkhai.nso.go.th>  สำนักงานสถิติจังหวัดหนองคาย  0 4241 1068