

การสำรวจภาวะการทำงานของประชากร  
จังหวัดนครปฐม  
ไตรมาสที่ 3 : กรกฎาคม - กันยายน 2567



สำนักงานสถิติจังหวัดนครปฐม  
สำนักงานสถิติแห่งชาติ  
กระทรวงดิจิทัลเพื่อเศรษฐกิจและสังคม



การสำรวจภาวะการทำงานของประชากร  
จังหวัดนครปฐม  
ไตรมาสที่ 3 : กรกฎาคม - กันยายน 2567



สำนักงานสถิติจังหวัดนครปฐม  
สำนักงานสถิติแห่งชาติ  
กระทรวงดิจิทัลเพื่อเศรษฐกิจและสังคม

**หน่วยงานเจ้าของเรื่อง**

สำนักงานสถิติจังหวัดนครปฐม  
ศาลากลางจังหวัดนครปฐม ชั้น 4 ถนนศูนย์ราชการ  
ตำบลถนนขาด อำเภอเมืองนครปฐม จังหวัดนครปฐม 73000  
โทรศัพท์ 0 3424 1683  
โทรสาร 0 3425 8424  
ไปรษณีย์อิเล็กทรอนิกส์ saraban\_nkpathom@nso.mail.go.th

**หน่วยงานที่เผยแพร่**

กองสถิติพยากรณ์  
สำนักงานสถิติแห่งชาติ  
ศูนย์ราชการเฉลิมพระเกียรติ 80 พรรษาฯ  
อาคารรัฐประศาสนภักดี ชั้น 2  
ถนนแจ้งวัฒนะ เขตหลักสี่ กรุงเทพฯ 10210  
โทร. 0 2143 1323 ต่อ 17496  
โทรสาร 0 2143 8132  
ไปรษณีย์อิเล็กทรอนิกส์ : [binfopub@nso.go.th](mailto:binfopub@nso.go.th)

**ปีที่จัดพิมพ์**

2567

**จัดพิมพ์โดย**

สำนักงานสถิติจังหวัดนครปฐม

## คำนำ

สำนักงานสถิติแห่งชาติได้เริ่มจัดทำโครงการสำรวจภาวะการทำงานของประชากร มาตั้งแต่ พ.ศ. 2506 ในช่วง พ.ศ. 2514 - 2526 ได้ทำการสำรวจปีละ 2 รอบ โดยรอบแรกเป็นการสำรวจนอกฤดูกาลเกษตรระหว่างเดือนมกราคมถึงเดือนมีนาคม รอบที่ 2 เป็นการสำรวจในฤดูกาลเกษตรระหว่างเดือนกรกฎาคมถึงเดือนกันยายน และช่วง พ.ศ. 2527 - 2540 ทำการสำรวจเป็นปีละ 3 รอบ คือ รอบที่ 1 สำรวจในเดือนกุมภาพันธ์ รอบที่ 2 สำรวจในเดือนพฤษภาคม รอบที่ 3 สำรวจในเดือนสิงหาคม และช่วง พ.ศ. 2541 - 2543 ทำการสำรวจเพิ่มขึ้นอีก 1 รอบ เป็นรอบที่ 4 ในเดือนพฤศจิกายน ซึ่งทำให้ได้ข้อมูลเป็นรายไตรมาส

ตั้งแต่ พ.ศ. 2544 เป็นต้นไป การสำรวจโครงการนี้ได้จัดทำเป็นรายเดือนทุก ๆ เดือน ส่วนการเสนอผลการสำรวจนั้น ใน พ.ศ. 2544 นำเสนอผลทุกเดือนตั้งแต่เดือนกุมภาพันธ์ถึงเดือนธันวาคม โดยเอาข้อมูลที่ได้จากการสำรวจครั้งละ 3 เดือน มาประมวลผล และหาค่าเฉลี่ยเคลื่อนที่ (ค่าเฉลี่ยเคลื่อนที่ 3 เดือน) ซึ่งผลของการสำรวจจะสะท้อนถึงค่าประมาณของเดือนที่อยู่กึ่งกลางคาบเวลาสำรวจนั้น ๆ และการเสนอผลตั้งแต่ พ.ศ. 2545 เป็นต้นมา จะนำเสนอปีละ 4 ฉบับ เป็นรายไตรมาส ทั้งนี้ผู้ที่ต้องการใช้ข้อมูลเป็นรายเดือนสามารถติดต่อขอข้อมูลได้ที่สำนักงานสถิติจังหวัด

สำหรับรายงานฉบับนี้ เป็นการเสนอผลการสำรวจภาวะการทำงานของประชากร ไตรมาสที่ 3 : กรกฎาคม - กันยายน 2567 ของจังหวัดนครปฐม ที่ได้ดำเนินการสำรวจระหว่างเดือนกรกฎาคม - กันยายน 2567



# ภาวะการทำงานของประชากร

ไตรมาส 3 : กรกฎาคม - กันยายน



สำนักงานสถิติแห่งชาติ

ผลการสำรวจพบว่า ผู้มีอายุตั้งแต่ 15 ปีขึ้นไป 1,142.2 พันคน เป็นผู้ที่อยู่ในกำลังแรงงาน หรือ ผู้ที่พร้อมจะทำงาน 882,510 คน ซึ่งประกอบด้วยผู้มีงานทำ 877,706 คน ผู้ว่างงาน 4,804 คน ส่วนผู้ที่อยู่นอกกำลังแรงงาน หรือผู้ที่ไม่พร้อมทำงาน 259,726 คน ได้แก่ แม่บ้าน นักเรียน คนชรา เป็นต้น ทั้งนี้เมื่อเปรียบเทียบกับสถานการณ์แรงงานกับช่วงเวลาเดียวกันของปี 2566 พบว่า จำนวนผู้มีงานทำเพิ่มขึ้น 19.5 พันคน (จาก 858.2 พันคน เป็น 877.7 พันคน) ผู้ว่างงานเพิ่มขึ้น 0.2 พันคน (จาก 4.6 พันคน เป็น 4.8 พันคน )

**ผู้มีงานทำ 877.7 พันคน**

|                   |            |
|-------------------|------------|
| ไม่มีการศึกษา     | 25,546 คน  |
| ต่ำกว่าประถมศึกษา | 92,341 คน  |
| ประถมศึกษา        | 206,810 คน |
| มัธยมศึกษา        | 327,927 คน |
| อุดมศึกษา         | 225,081 คน |

**ผู้มีอายุ 15 ปีขึ้นไป 1,142.2 พันคน**

|                      |             |                                      |             |
|----------------------|-------------|--------------------------------------|-------------|
| ผู้อยู่ในกำลังแรงงาน | 882.5 พันคน | ผู้ไม่อยู่ในกำลังแรงงาน              | 259.7 พันคน |
| ผู้มีงานทำ           | 877.7 พันคน | ทำงานบ้าน                            | 54.6 พันคน  |
| ผู้ว่างงาน           | 4.8 พันคน   | เรียนหนังสือ                         | 94.4 พันคน  |
|                      |             | เด็ก/ชรา/ป่วย/พิการ                  | 84.1 พันคน  |
|                      |             | ดูแลเด็ก/ผู้สูงอายุ/ผู้ป่วย/ผู้พิการ | 3.9 พันคน   |
|                      |             | อื่นๆ                                | 22.7 พันคน  |

**การมีงานทำ**

ไตรมาส 3/67 877.7 พันคน

**เพิ่มขึ้น** 19.5 พันคน

ไตรมาส 3/66 858.2 พันคน

**การว่างงาน**

ไตรมาส 3/67 4.8 พันคน

**เพิ่มขึ้น** 0.2 พันคน

ไตรมาส 3/66 4.6 พันคน

**ภาคบริการและการค้า**

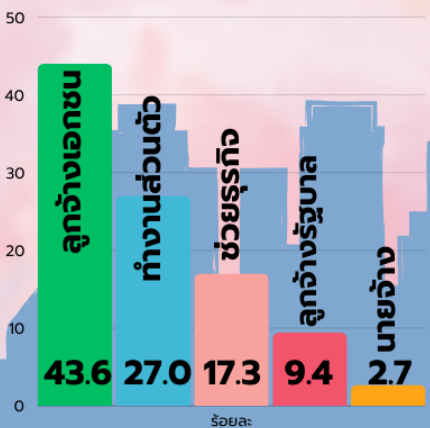
425.9 พันคน

**ภาคการผลิต**

301.8 พันคน

**ภาคการเกษตร**

150.0 พันคน



**ผู้ว่างงาน 4.8 พันคน**

1.9 พันคน (ผู้หญิง)

2.9 พันคน (ผู้ชาย)

พิจารณาตามสถานภาพการทำงานในไตรมาสที่ 3/2567 พบว่า เป็นลูกจ้างเอกชนร้อยละ 43.6 ทำงานส่วนตัวร้อยละ 27.0 ช่วยธุรกิจครัวเรือนร้อยละ 17.3 ลูกจ้างรัฐบาลร้อยละ 9.4 และนายจ้างร้อยละ 2.7

สำหรับจำนวนผู้มีงานทำ 877.7 พันคน ประกอบด้วยผู้ทำงานในภาคบริการและการค้า 425.9 พันคน ภาคการผลิต 301.8 พันคน และภาคการเกษตร 150.0 พันคน





# บทสรุปผู้บริหาร

## 1. ลักษณะของกำลังแรงงาน

ประชากรจังหวัดนครปฐม เป็นผู้ที่มีอายุ 15 ปีขึ้นไป ประมาณ 1,142,236 คน ซึ่งอยู่ในกำลังแรงงานรวม 882,510 คน หรือร้อยละ 77.3 และเป็นผู้ที่ไม่อยู่ในกำลังแรงงาน 259,726 คน หรือร้อยละ 22.7

สำหรับกลุ่มผู้ที่อยู่ในกำลังแรงงานทั้งหมด 882,510 คน นั้นแยกได้เป็นผู้มีงานทำ 877,706 คน ผู้ว่างงาน 4,804 คน

ส่วนผู้ที่ไม่อยู่ในกำลังแรงงาน มีประมาณ 259,726 คน ประกอบด้วยทำงานบ้าน 54,631 คน เรียนหนังสือ 94,416 คน เด็ก/ชรา/ป่วย/พิการ จนไม่สามารถทำงานได้ 84,071 คน ดูแลเด็ก/ผู้สูงอายุ/ผู้ป่วย/ผู้พิการ 3,940 คน และอื่น ๆ 22,669 คน



## 2. การมีส่วนร่วมในกำลังแรงงาน

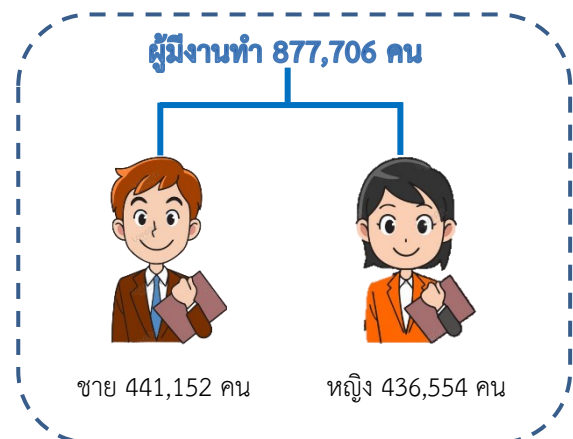
สำหรับอัตราการมีส่วนร่วมในกำลังแรงงานพบว่า จังหวัดนครปฐมมีอัตราการมีส่วนร่วมในกำลังแรงงาน ร้อยละ 77.3 เพศชายมีอัตราการมีส่วนร่วมในกำลังแรงงานมากกว่าเพศหญิง (ชายร้อยละ 82.6 และหญิงร้อยละ 72.5)

อัตราการมีส่วนร่วมในกำลังแรงงานจำแนกตามเพศ

| เพศ    | ประชากรผู้มีอายุ 15 ปีขึ้นไป | ผู้อยู่ในกำลังแรงงานรวม | อัตราการมีส่วนร่วมในกำลังแรงงาน |
|--------|------------------------------|-------------------------|---------------------------------|
| ยอดรวม | 1,142,236                    | 882,510                 | 77.3                            |
| ชาย    | 537,308                      | 444,007                 | 82.6                            |
| หญิง   | 604,928                      | 438,503                 | 72.5                            |

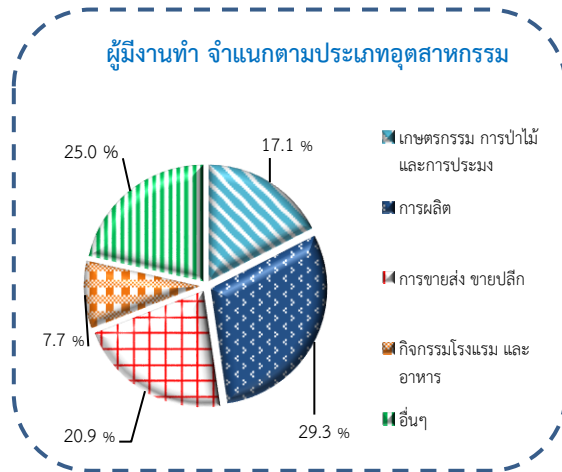
## 3. กำลังแรงงานที่เป็นผู้มีงานทำ

ประชากรของจังหวัดนครปฐมที่มีงานทำทั้งหมดประมาณ 877,706 คนนั้น พบว่า เป็นชายประมาณ 441,152 คน หรือร้อยละ 50.3 และหญิงประมาณ 436,554 คน หรือร้อยละ 49.7 ของจำนวนผู้มีงานทำ

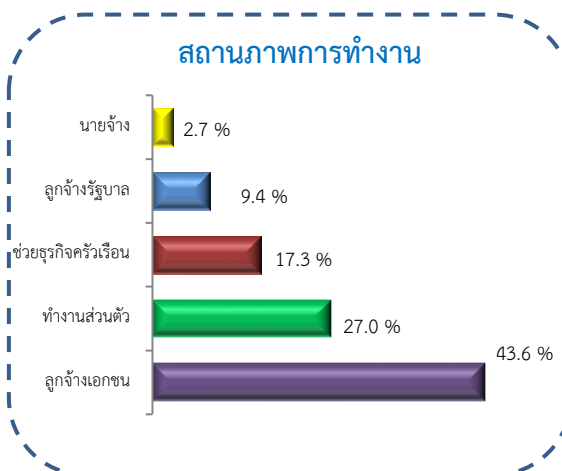


**3.1 อาชีพ** พบว่า ส่วนใหญ่ทำงานเป็นพนักงานบริการและพนักงานในร้านค้าและตลาด ร้อยละ 22.7 รองลงมาเป็นผู้ปฏิบัติงานโรงงานและเครื่องจักร และผู้ปฏิบัติงานด้านการประกอบ ร้อยละ 17.7 ผู้ปฏิบัติงานด้านความสามารถ ทางฝีมือและธุรกิจการค้าที่เกี่ยวข้องร้อยละ 16.0 และที่เหลืออีกประมาณร้อยละ 43.6 กระจายอยู่ในสาขาอื่น ๆ

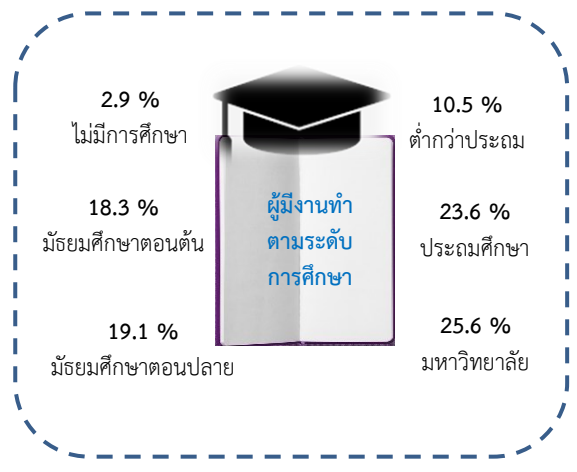
**3.2 อุตสาหกรรม** พบว่า ส่วนใหญ่เป็น  
ผู้ทำงานในสาขาการผลิต ร้อยละ 29.3 รองลงมา  
คือ ผู้ทำงานในสาขาการขนส่ง การขายปลีก  
ร้อยละ 20.9 และสาขาเกษตรกรรม การป่าไม้  
และการประมงร้อยละ 17.1 ส่วนที่เหลืออีกประมาณ  
ร้อยละ 32.7 กระจายอยู่ในอุตสาหกรรมประเภทอื่น ๆ



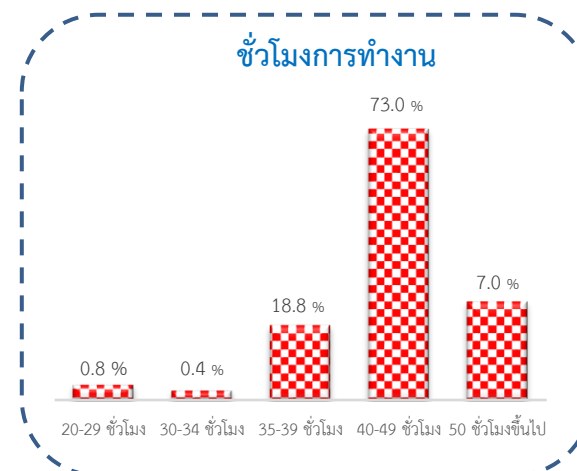
**3.3 สถานภาพการทำงาน** พบว่า ส่วนใหญ่  
ทำงานในฐานะลูกจ้างร้อยละ 53.0 เป็นลูกจ้าง  
เอกชน ร้อยละ 43.6 และลูกจ้างรัฐบาลร้อยละ  
9.4 รองลงมาคือทำงานส่วนตัว ร้อยละ 27.0 และ  
เป็นผู้ช่วยธุรกิจในครัวเรือน ร้อยละ 17.3 และ  
นายจ้าง ร้อยละ 2.7



**3.4 การศึกษา** พบว่า ผู้มีงานทำส่วนใหญ่  
สำเร็จการศึกษาระดับมหาวิทยาลัย ร้อยละ 25.6  
รองลงมาเป็นผู้สำเร็จการศึกษาระดับประถมศึกษา  
ร้อยละ 23.6 ส่วนผู้ที่สำเร็จการศึกษาระดับมัธยม  
ศึกษาตอนปลายร้อยละ 19.1 ที่เหลือร้อยละ 31.7  
เป็นการศึกษาอื่น ๆ



**3.5 ชั่วโมงการทำงานต่อสัปดาห์** พบว่า  
เป็นผู้ที่ทำงาน 40 - 49 ชั่วโมงต่อสัปดาห์สูงสุด ร้อยละ  
73.0 รองลงมาคือผู้ทำงาน 30 - 39 ชั่วโมงขึ้นไป  
ร้อยละ 18.8 สำหรับผู้ทำงาน 50 ชั่วโมงต่อสัปดาห์  
ร้อยละ 7.0 ไม่มีผู้ที่มีงานประจำแต่ไม่ได้ทำงานใน  
สัปดาห์แห่งการสำรวจ (น้อยกว่า 1 ชั่วโมง)



# สารบัญ

|                                      | หน้า     |
|--------------------------------------|----------|
| คำนำ                                 | iii      |
| บทสรุปสำหรับผู้บริหาร                | vii      |
| สารบัญแผนภูมิ                        | xi       |
| สารบัญตาราง                          | xiii     |
| <b>บทที่ 1    บทนำ</b>               | <b>1</b> |
| 1. ความเป็นมาและวัตถุประสงค์         | 1        |
| 2. คุ้มครอง                          | 2        |
| 3. สัปดาห์แห่งการสำรวจ               | 2        |
| 4. คำอธิบายศัพท์ แนวคิด คำจำกัดความ  | 2        |
| <b>บทที่ 2    ผลการสำรวจที่สำคัญ</b> | <b>7</b> |
| 1. ลักษณะของกำลังแรงงาน              | 7        |
| 2. การมีส่วนร่วมในกำลังแรงงาน        | 8        |
| 3. ผู้มีงานทำ                        | 9        |
| 3.1 อาชีพ                            | 9        |
| 3.2 อุตสาหกรรม                       | 9        |
| 3.3 สถานภาพการทำงาน                  | 10       |
| 3.4 การศึกษา                         | 10       |
| 3.5 ชั่วโมงการทำงานต่อสัปดาห์        | 10       |
| 4. การว่างงาน                        | 11       |
| <b>ภาคผนวก</b>                       |          |
| ภาคผนวก ก ระเบียบวิธี                | 15       |
| ภาคผนวก ข ตารางสถิติ                 | 19       |



## สารบัญแผนภูมิ

หน้า

|           |  |    |
|-----------|--|----|
| แผนภูมิ 1 | จำนวนผู้มีงานทำ จำแนกตามเพศ                  | 7  |
| แผนภูมิ 2 | อัตราการมีส่วนร่วมในกำลังแรงงาน จำแนกตามเพศ  | 8  |
| แผนภูมิ 3 | ร้อยละของผู้มีงานทำ จำแนกตามประเภทอุตสาหกรรม | 9  |
| แผนภูมิ 4 | ร้อยละของผู้มีงานทำ จำแนกตามสถานภาพการทำงาน  | 10 |



## สารบัญตาราง

|         |   | หน้า |
|---------|---|------|
| ตาราง ก | จำนวนประชากรอายุ 15 ปีขึ้นไป จำแนกตามสถานภาพแรงงาน และเพศ           | 8    |
| ตาราง ข | อัตราการมีส่วนร่วมในกำลังแรงงาน จำแนกตามเพศ                         | 9    |
| ตาราง ค | จำนวนและร้อยละของผู้มีงานทำ จำแนกตามชั่วโมงการทำงานต่อสัปดาห์และเพศ | 11   |
| ตาราง ง | จำนวนและอัตราการว่างงาน จำแนกตามเพศ                                 | 11   |





# บทที่ 1

## บทนำ

### 1. ความเป็นมาและวัตถุประสงค์

สำนักงานสถิติแห่งชาติได้ทำการสำรวจภาวะการทำงานของประชากรทั่วประเทศอย่างต่อเนื่องเป็นประจำทุกปี เริ่มตั้งแต่ปี พ.ศ. 2506 โดยในช่วงแรกทำการสำรวจปีละ 2 รอบ และใน พ.ศ. 2527 ถึง พ.ศ. 2540 ได้ทำการสำรวจปีละ 3 รอบ โดยรอบที่ 1 ทำการสำรวจในเดือนกุมภาพันธ์ เป็นช่วงหน้าแล้งนอกฤดูกาลเกษตร รอบที่ 2 สำรวจในเดือนพฤษภาคม เป็นช่วงที่กำลังแรงงานใหม่ที่เพิ่งสำเร็จการศึกษาเริ่มเข้าสู่ตลาดแรงงาน รอบที่ 3 สำรวจในเดือนสิงหาคม เป็นช่วงฤดูกาลเกษตร และต่อมาใน พ.ศ. 2541 เป็นต้นมา ได้เพิ่มการสำรวจ อีก 1 รอบ รวมเป็น 4 รอบ โดยทำการสำรวจในเดือนพฤศจิกายนของทุกปี ซึ่งเป็นช่วงฤดูกาลเก็บเกี่ยวผลผลิตทางการเกษตร ทั้งนี้เพื่อเป็นการนำเสนอข้อมูลที่สะท้อนถึงภาวะการมีงานทำการว่างงานและการประกอบกิจกรรมต่าง ๆ ของประชากรทั้งประเทศเป็นรายไตรมาส และต่อเนืองครบทุกช่วงเวลาของปี

เนื่องจากความจำเป็นต้องการใช้ข้อมูล เพื่อใช้ในการวางแผนและกำหนดนโยบายในระดับจังหวัดมีมากขึ้น สำนักงานสถิติแห่งชาติ จึงได้กำหนดขนาดตัวอย่างเพิ่มขึ้นโดยเริ่มตั้งแต่ พ.ศ. 2537 ทั้งนี้เพื่อให้สามารถนำเสนอข้อมูลในระดับจังหวัดได้ โดยเสนอเฉพาะรอบการสำรวจของเดือนกุมภาพันธ์และเดือนสิงหาคมเท่านั้น การสำรวจรอบที่ 4 ในเดือนพฤศจิกายน พ.ศ. 2541 ซึ่งจัดทำเป็นครั้งแรก ได้เสนอผลในระดับจังหวัดด้วย และตั้งแต่ปี พ.ศ. 2542 เป็นต้นมา ผลการสำรวจทั้ง 4 รอบ ได้เสนอผลในระดับจังหวัด หลังจากเกิดภาวะวิกฤติทางเศรษฐกิจกลางปี 2540 ความต้องการใช้ข้อมูลเพื่อการวางแผนและกำหนดนโยบายด้านแรงงานมีมากขึ้นและเร่งด่วนขึ้นในปีพ.ศ. 2544 จึงได้เริ่มดำเนินการสำรวจเป็นรายเดือนแล้วนำข้อมูล 3 เดือนรวมกัน เพื่อเสนอข้อมูลเป็นรายไตรมาสโดยข้อมูลที่สำคัญสามารถนำเสนอในระดับจังหวัด สำหรับข้อมูลของเดือนที่ ตรงกับรอบการสำรวจเดิม

คือข้อมูลเดือนกุมภาพันธ์ พฤษภาคม และ สิงหาคม ได้จัดทำสรุปผลการสำรวจเฉพาะข้อมูลที่สำคัญเพื่อสามารถเปรียบเทียบกับข้อมูลแต่ละรอบของปีที่ผ่านมาได้ และการสำรวจตั้งแต่เดือนกันยายน พ.ศ. 2544 เป็นต้นมา สามารถนำเสนอผลของการสำรวจเป็นรายเดือนทุกเดือนโดยสามารถเสนอผลในระดับภาคเท่านั้นเนื่องจากตัวอย่างไม่มากพอที่จะนำเสนอในระดับย่อยกว่านี้ และในขณะเดียวกันได้มีการปรับอายุผู้อยู่ในกำลังแรงงานจาก 13 ปีขึ้นไปเป็น 15 ปีขึ้นไป เพื่อให้สอดคล้องกับกฎหมายการใช้แรงงานเด็ก ปรับปรุงการจัดจำแนกประเภทของอาชีพ อุตสาหกรรม และสถานภาพการทำงานให้สอดคล้องกับมาตรฐานสากลในปัจจุบันเพื่อให้สามารถเปรียบเทียบข้อมูลกันได้ ปรับเขตการปกครองจากเดิม เขตสุขาภิบาลถูกนำเสนอรวมเป็นนอกเขตเทศบาล มารวมเป็นในเขตเทศบาล เนื่องจากพระราชบัญญัติเปลี่ยนแปลงฐานะของสุขาภิบาล เป็นเทศบาล พ.ศ. 2542

วัตถุประสงค์ที่สำคัญของการสำรวจภาวะการทำงานของประชากรเพื่อประมาณจำนวนและลักษณะของกำลังแรงงานภายในประเทศ และในจังหวัดต่าง ๆ ในแต่ละไตรมาสของข้อมูลสถิติที่ได้จากการสำรวจจำนวนประชากรในวัยทำงาน (อายุ 15 ปีขึ้นไป) และจำนวนประชากรนอกวัยทำงาน จำแนก ตามเพศ

1. จำนวนประชากรในวัยทำงาน จำแนกตามสถานภาพแรงงาน อายุ เพศ สถานภาพสมรส การศึกษาที่สำเร็จ

2. จำนวนผู้มีงานทำจำแนกตามลักษณะที่น่าสนใจ เช่น อายุ เพศ การศึกษาที่สำเร็จ อาชีพ อุตสาหกรรม สถานภาพการทำงาน ชั่วโมงทำงาน ค่าจ้าง เงินเดือน และผลประโยชน์อื่น ๆ ที่ได้รับจากการทำงาน

3. จำนวนผู้ว่างงาน จำแนกตามลักษณะบางประการที่น่าสนใจ เช่น ระยะเวลาในการหางานทำ งานที่ทำครั้งสุดท้าย สาเหตุการว่างงาน เป็นต้น

## 2. **คຸ້ມรวม**

ประชากรที่อาศัยอยู่ในครัวเรือนส่วนบุคคล และครัวเรือนกลุ่มบุคคลประเภทคนงาน

## 3. **สัปดาห์แห่งการสำรวจ**

หมายถึง ระยะเวลา 7 วัน นับจากวันก่อนวันสัมภาษณ์ย้อนหลังไป 7 วัน เช่น วันสัมภาษณ์คือ วันที่ 9 กุมภาพันธ์ พ.ศ. 2547 “ระหว่าง 7 วันก่อนวันสัมภาษณ์” คือ ระหว่างวันที่ 2 ถึง วันที่ 8 กุมภาพันธ์ พ.ศ. 2547

## 4. **คำอธิบายศัพท์/แนวคิด/คำจำกัดความ**

สำนักงานสถิติแห่งชาติ ได้ปรับปรุงแนวคิดและคำนิยามที่ใช้ในการสำรวจภาวะการทำงานของประชากรหลายครั้งโดยมีวัตถุประสงค์เพื่อให้สอดคล้องกับสภาพที่แท้จริงทางสังคมและเศรษฐกิจของประเทศตลอดจนความต้องการของผู้ใช้ข้อมูล และสอดคล้องกับมาตรฐานสากลขององค์การแรงงานระหว่างประเทศ (ILO) กับองค์การสหประชาชาติ (UN) แนวคิดและคำนิยามที่ใช้ในการสำรวจไตรมาสนี้ได้เริ่มใช้มาตั้งแต่รอบที่ 1 พ.ศ. 2526 มีการปรับปรุงบ้างตามลำดับ และตั้งแต่ไตรมาสที่ 1 พ.ศ. 2544 ได้กำหนดอายุขั้นต่ำของประชากรวัยทำงานเป็น 15 ปี

### **คำนิยามที่สำคัญๆ ที่ใช้ในการสำรวจ มีดังนี้**

#### **ผู้มีงานทำ**

**ผู้มีงานทำ** หมายถึง บุคคลที่มีอายุ 15 ปีขึ้นไป และในสัปดาห์แห่งการสำรวจมีลักษณะอย่างหนึ่งอย่างใด ดังต่อไปนี้

1. ได้ทำงานตั้งแต่ 1 ชั่วโมงขึ้นไป โดยได้รับค่าจ้าง เงินเดือน ผลกำไร เงินปันผล ค่าตอบแทนที่มีลักษณะอย่างอื่นสำหรับผลงานที่ทำเป็นเงินสดหรือสิ่งของ

2. ไม่ได้ทำงาน หรือทำงานน้อยกว่า 1 ชั่วโมง แต่เป็นบุคคลที่มีลักษณะอย่างหนึ่งอย่างใดดังต่อไปนี้ (ซึ่งจะถือว่าเป็น **ผู้ที่ปกติมีงานประจำ**)

2.1 ยังได้รับค่าตอบแทน ค่าจ้าง หรือผลประโยชน์อื่น ๆ หรือผลกำไรจากงานหรือธุรกิจในช่วงที่ไม่ได้ทำงาน

2.2 ไม่ได้รับค่าตอบแทน ค่าจ้าง หรือผลประโยชน์อื่น ๆ หรือผลกำไรจากงาน หรือ

ธุรกิจ ในช่วงที่ไม่ได้ทำงาน แต่ยังมีงานหรือธุรกิจที่จะกลับไปทำ

3. ทำงานอย่างน้อย 1 ชั่วโมง โดยไม่ได้รับค่าจ้างในวิสาหกิจหรือไร่นาเกษตรของหัวหน้าครัวเรือนหรือของสมาชิกในครัวเรือน

#### **ผู้ว่างงาน**

**ผู้ว่างงาน** หมายถึง บุคคลที่มีอายุ 15 ปีขึ้นไป และในสัปดาห์แห่งการสำรวจมีลักษณะอย่างหนึ่งอย่างใด ดังต่อไปนี้ไม่ได้ทำงานและไม่มีงานประจำ แต่ได้ทำงาน สมัครงานหรือรอการบรรจุ ในช่วง 30 วันก่อนวันสัมภาษณ์

1. ไม่ได้ทำงานและไม่มีงานประจำ และไม่ได้หางานทำในช่วง 30 วันก่อนวันสัมภาษณ์แต่พร้อมที่จะทำงานในสัปดาห์แห่งการสำรวจ

#### **กำลังแรงงานปัจจุบัน**

**กำลังแรงงานปัจจุบัน** หมายถึง บุคคลที่มีอายุ 15 ปีขึ้นไป ซึ่งในสัปดาห์แห่งการสำรวจมีงานทำหรือว่างงาน ตามคำนิยามที่ได้ระบุข้างต้น

#### **กำลังแรงงานที่รอฤดูกาล**

**กำลังแรงงานที่รอฤดูกาล** หมายถึง บุคคลที่มีอายุ 15 ปีขึ้นไป ในสัปดาห์แห่งการสำรวจเป็นผู้ไม่เข้าข่ายคำนิยามของผู้มีงานทำ หรือผู้ว่างงาน แต่เป็นผู้รอฤดูกาลที่เหมาะสมเพื่อที่จะทำงาน และเป็นบุคคลที่ตามปกติจะทำงานที่ไม่ได้รับสิ่งตอบแทนในไร่นาเกษตร หรือธุรกิจซึ่งทำกิจกรรมตามฤดูกาลโดยมีหัวหน้าครัวเรือน หรือสมาชิกคนอื่น ๆ ในครัวเรือนเป็นเจ้าของหรือผู้ดำเนินการ

#### **กำลังแรงงานรวม**

**กำลังแรงงานรวม** หมายถึง บุคคลทุกคนที่มีอายุ 15 ปีขึ้นไป ในสัปดาห์แห่งการสำรวจเป็นผู้อยู่ในกำลังแรงงานปัจจุบัน หรือเป็นผู้ถูกจัดจำแนกอยู่ในประเภทกำลังแรงงานที่รอฤดูกาลตามคำนิยามที่ได้ระบุข้างต้น

#### **ผู้ไม่อยู่ในกำลังแรงงาน**

**ผู้ไม่อยู่ในกำลังแรงงาน** หมายถึง บุคคลที่ไม่เข้าข่ายคำนิยามของผู้อยู่ในกำลังแรงงานในสัปดาห์แห่งการสำรวจ คือบุคคลซึ่งในสัปดาห์แห่งการสำรวจมีอายุ 15 ปีขึ้นไป แต่ไม่ได้ทำงานและไม่พร้อมที่จะทำงานเนื่องจากเป็นผู้ที่

1. ทำงานบ้าน
  2. เรียนหนังสือ
  3. ยังเด็กเกินไป หรือชรามาก
  4. ไม่สามารถทำงานได้ เนื่องจากพิการทางร่างกายหรือจิตใจ หรือเจ็บป่วยเรื้อรัง
  5. ไม่สมัครใจทำงาน
  6. ทำงานโดยไม่ได้รับค่าจ้าง ผลกำไร ส่วนแบ่ง หรือสิ่งตอบแทนอื่น ๆ ให้แก่บุคคลซึ่งมิได้เป็นสมาชิกในครัวเรือนเดียวกัน
  7. ทำงานให้แก่องค์กร หรือสถาบันการกุศลต่าง ๆ โดยไม่ได้รับค่าจ้างผลกำไรส่วนแบ่ง หรือสิ่งตอบแทนอย่างใด
  8. ไม่พร้อมที่จะทำงาน เนื่องจากเหตุผลอื่น
- งาน**

**งาน** หมายถึง กิจการที่ทำที่มีลักษณะอย่างหนึ่งอย่างใด ดังต่อไปนี้

1. กิจการที่ทำแล้วได้รับค่าตอบแทนเป็นเงินหรือสิ่งของ ค่าตอบแทนที่เป็นเงิน อาจจ่ายเป็นรายเดือน รายสัปดาห์ รายวัน หรือรายชิ้น
2. กิจการที่ทำแล้วได้ผลกำไร หรือหวังที่จะได้รับผลกำไร หรือส่วนแบ่งเป็นการตอบแทน
3. กิจการที่ทำให้กับธุรกิจของสมาชิกในครัวเรือน โดยไม่ได้รับค่าจ้างหรือผลกำไรตอบแทนอย่างใดซึ่งสมาชิกในครัวเรือนที่ประกอบธุรกิจนั้นจะมีสถานภาพการทำงาน เป็นประกอบธุรกิจส่วนตัว หรือนายจ้าง

### อาชีพ

**อาชีพ** หมายถึง ประเภทหรือชนิดของงานที่บุคคลนั้นทำอยู่ บุคคลส่วนมากมีอาชีพเดียวสำหรับบุคคลที่ในสัปดาห์แห่งการสำรวจมีอาชีพมากกว่า 1 อาชีพให้นับอาชีพที่มีชั่วโมงทำงานมากที่สุด ถ้าชั่วโมงทำงานแต่ละอาชีพเท่ากันให้นับอาชีพที่มีรายได้มากกว่า ถ้าชั่วโมงทำงานและรายได้ที่ได้รับจากแต่ละอาชีพเท่ากัน ให้นับเอาที่ผู้ตอบสัมภาษณ์พอใจมากที่สุด ถ้าผู้ตอบสัมภาษณ์ตอบไม่ได้ให้นับอาชีพที่ได้ทำมานานที่สุด การจัดจำแนกประเภทอาชีพ ตั้งแต่ไตรมาสที่ 1 พ.ศ. 2554 ปรับใช้ตาม International Standard Classification of Occupation, 2008 (ISCO - 08) ขององค์การแรงงานระหว่างประเทศ (ILO)

ก่อน พ.ศ. 2553 การจัดประเภทอาชีพ จำแนกตามความเหมาะสมกับลักษณะอาชีพของประเทศไทย โดยอ้างอิง International Standard Classification of Occupation, 1988 (ISCO - 88)

### อุตสาหกรรม

**อุตสาหกรรม** หมายถึง ประเภทของกิจกรรมทางเศรษฐกิจที่ได้ดำเนินการโดยสถานประกอบการที่บุคคลนั้นกำลังทำงานอยู่หรือประเภทของธุรกิจซึ่งบุคคลนั้นได้ดำเนินการอยู่ในสัปดาห์แห่งการสำรวจ ถ้าบุคคลหนึ่งมีอาชีพมากกว่าหนึ่งอย่างให้บันทึกอุตสาหกรรมตามอาชีพที่บันทึกไว้ การจัดจำแนกประเภทอุตสาหกรรม ตั้งแต่ไตรมาสที่ 1 พ.ศ. 2554 ปรับใช้ตาม Thailand Standard Industrial Classification, (TSIC 2009)

ก่อนพ.ศ. 2553 การจัดประเภทอุตสาหกรรม จำแนกตามความเหมาะสมกับลักษณะอุตสาหกรรมของประเทศไทย โดยอ้างอิง International Standard Industrial Classification of All Economic Activities, (ISIC : 1989)

### สถานภาพการทำงาน

**สถานภาพการทำงาน** หมายถึง สถานะของบุคคลที่ทำงานในสถานที่ที่ทำงานหรือธุรกิจ แบ่งออกเป็น 5 ประเภท คือ

1. **นายจ้าง** หมายถึง ผู้ประกอบธุรกิจของตนเองเพื่อหวังผลกำไร หรือส่วนแบ่ง และได้จ้างบุคคลอื่นมาทำงานในธุรกิจในฐานะลูกจ้าง
2. **ประกอบธุรกิจส่วนตัวโดยไม่มีลูกจ้าง** หมายถึง ผู้ประกอบธุรกิจของตนเองโดยลำพังผู้เดียว หรืออาจมีบุคคลอื่นมาร่วมกิจการด้วยเพื่อหวังผลกำไร หรือส่วนแบ่งและไม่ได้จ้างลูกจ้าง แต่อาจมีสมาชิกในครัวเรือนหรือผู้ฝึกงานมาช่วยทำงานโดยไม่ได้รับค่าจ้าง หรือค่าตอบแทนอย่างอื่นสำหรับงานที่ทำ
3. **ช่วยธุรกิจนในครัวเรือนโดยไม่ได้รับค่าจ้าง** หมายถึง ผู้ที่ช่วยทำงานโดยไม่ได้รับค่าจ้างในไร่ นา เกษตร หรือในธุรกิจของสมาชิกในครัวเรือน

**4. ลูกจ้าง** หมายถึง ผู้ที่ทำงานโดยได้รับค่าจ้างเป็นรายเดือน รายสัปดาห์ รายวัน รายขึ้นหรือเหมาจ่าย ค่าตอบแทนที่ได้รับจากการทำงาน อาจจะเป็นเงิน หรือสิ่งของ

#### **ลูกจ้างแบ่งออกเป็น 3 ประเภท**

**4.1 ลูกจ้างรัฐบาล** หมายถึง ข้าราชการ พนักงานเทศบาล พนักงานองค์การบริหารส่วนจังหวัด ตลอดจนลูกจ้างประจำ และชั่วคราวของรัฐบาล

**4.2 ลูกจ้างรัฐวิสาหกิจ** หมายถึง ผู้ที่ทำงานให้กับหน่วยงานรัฐวิสาหกิจ

**4.3 ลูกจ้างเอกชน** หมายถึง ผู้ที่ทำงานให้กับเอกชน หรือธุรกิจของเอกชน รวมทั้งผู้ที่รับจ้างทำงานบ้าน

**5. การรวมกลุ่ม** หมายถึง กลุ่มคนที่มาร่วมกันทำงานโดยมีวัตถุประสงค์เพื่อพึ่งตนเองและช่วยเหลือซึ่งกันและกัน สมาชิกแต่ละคนมีความเท่าเทียมกันในการกำหนดการทำงานทุกขั้นตอน ไม่ว่าจะเป็นการลงทุน การขาย งานอื่น ๆ ของกิจการที่ทำ ตลอดจนการแบ่งรายได้ให้แก่สมาชิกตามที่ตกลงกัน (การรวมกลุ่มดังกล่าวอาจจดทะเบียนจัดตั้งในรูปของสหกรณ์หรือไม่ก็ได้)

1. การจัดจำแนกประเภทสถานภาพการทำงาน ตั้งแต่ไตรมาสที่ 1 พ.ศ. 2544 ใช้ตาม International Classification of Status in Employment, 1993 (ICSE - 93) ขององค์การแรงงานระหว่างประเทศ (ILO) มีสถานภาพการทำงานเพิ่มขึ้นอีก 1 กลุ่มคือ การรวมกลุ่ม (Member of Producers' Cooperative)

#### **ชั่วโมงการทำงาน**

**ชั่วโมงการทำงาน** หมายถึง จำนวนชั่วโมงทำงานจริงทั้งหมด ในสัปดาห์แห่งการสำรวจสำหรับบุคคลที่มีอาชีพมากกว่าหนึ่งอาชีพ ชั่วโมงทำงาน หมายถึง ยอดรวมของชั่วโมงทำงานทุกอาชีพ สำหรับผู้มีงานประจำซึ่งไม่ได้ทำงานในสัปดาห์แห่งการสำรวจให้บันทึกจำนวนชั่วโมงเป็น 0 ชั่วโมง

การสำรวจก่อนปี พ.ศ. 2544 ผู้ที่มีงานประจำซึ่งไม่ได้ทำงานในสัปดาห์แห่งการสำรวจให้บันทึกจำนวนชั่วโมงทำงานปกติต่อสัปดาห์เป็นชั่วโมงทำงาน

#### **รายได้ของลูกจ้าง**

**รายได้ของลูกจ้าง** หมายถึง รายได้ของผู้ที่มีสถานภาพการทำงานเป็น ลูกจ้าง ที่ได้รับมาจากการทำงานของอาชีพที่ทำในสัปดาห์แห่งการสำรวจ ซึ่งประกอบด้วยค่าจ้างและผลประโยชน์ตอบแทนอื่นๆ สำหรับลูกจ้าง

#### **ระยะเวลาของการหางานทำ**

**ระยะเวลาของการหางานทำ** หมายถึง ระยะเวลาที่ผู้ว่างงานได้ออกหางานทำ ให้นับตั้งแต่วันที่เริ่มหางานทำจนถึงวันสุดท้ายก่อนวันสัมภาษณ์

#### **คาบการแฉงนับ**

**คาบการแฉงนับ** หมายถึง ระยะเวลาที่พนักงานออกไปสัมภาษณ์บุคคลในครัวเรือนตัวอย่าง ซึ่งโดยปกติเป็นวันที่ 1 - 12 ของทุกเดือน

#### **ประเภทของครัวเรือนที่อยู่ในขอบข่ายการสำรวจ**

ครัวเรือนที่อยู่ในขอบข่ายการสำรวจแบ่งได้เป็น 2 ประเภท คือ

1. **ครัวเรือนส่วนบุคคล** ประกอบด้วยครัวเรือนหนึ่งคน คือ บุคคลเดียวซึ่งหุงหาอาหารและจัดหาสิ่งอุปโภคบริโภคที่จำเป็นแก่การครองชีพโดยไม่เกี่ยวกับผู้ใดซึ่งอาจพำนักอยู่ในเคหสถานเดียวกัน หรือครัวเรือนที่มีบุคคลตั้งแต่สองคนขึ้นไปร่วมกันจัดหา และใช้สิ่งอุปโภคบริโภคที่จำเป็นแก่การครองชีพร่วมกัน ครัวเรือนส่วนบุคคลอาจอาศัยอยู่ในเคหะที่เป็นเรือนไม้ ตึกแถว ห้องแถว ห้องชุด เรือแพ เป็นต้น

#### **2. ครัวเรือนกลุ่มบุคคล**

**2.1 ประเภทคนงาน** ได้แก่ ครัวเรือนซึ่งประกอบด้วย บุคคลหลายคนอยู่กินร่วมกันในที่อยู่แห่งหนึ่ง เช่น ที่พักคนงาน เป็นต้น

**2.2 ประเภทสถาบัน** ซึ่งหมายถึง บุคคลหลายคนอยู่ร่วมกันในสถานที่อยู่แห่งหนึ่ง เช่น สถานที่กักกัน วัด กรรมทหาร โดยไม่แยกที่อยู่เป็น

สัดส่วนเฉพาะคนหรือเฉพาะครัวเรือน นักเรียนที่อยู่ประจำที่โรงเรียนหรือในหอพักนักเรียน เป็นต้น **ไม่อยู่ในคัมภรรวมของการสำรวจนี้ ระดับการศึกษาที่สำเร็จ**

ได้จำแนกการศึกษาตามระดับการศึกษาที่สำเร็จดังนี้

1. **ไม่มีการศึกษา** หมายถึง บุคคลที่ไม่เคยเข้าศึกษาในโรงเรียน หรือไม่เคยได้รับการศึกษา

2. **ต่ำกว่าประถมศึกษา** หมายถึง บุคคลที่สำเร็จการศึกษาต่ำกว่าชั้นประถมศึกษาปีที่ 6 หรือชั้นประถมศึกษาปีที่ 7 หรือชั้น ม.3 เดิม

3. **สำเร็จประถมศึกษา** หมายถึง บุคคลที่สำเร็จการศึกษาตั้งแต่ชั้นประถมศึกษาปีที่ 6 หรือชั้นประถมศึกษาปีที่ 7 หรือชั้น ม.3 เดิมขึ้นไป แต่ไม่สำเร็จระดับการศึกษาที่สูงกว่า

4. **สำเร็จมัธยมศึกษาตอนต้น** หมายถึง บุคคลที่สำเร็จการศึกษาตั้งแต่ชั้น ม.3 ม.ศ.3 หรือ ม.6 เดิมขึ้นไป แต่ไม่สำเร็จระดับการศึกษาที่สูงกว่า

5. **สำเร็จมัธยมศึกษาตอนปลาย**

5.1 **สายสามัญ** หมายถึง บุคคลที่สำเร็จการศึกษาประเภทสามัญศึกษาตั้งแต่ชั้น ม.6 ม.ศ.5 หรือ ม.8 เดิมขึ้นไป แต่ไม่สำเร็จระดับการศึกษาที่สูงกว่า

5.2 **อาชีวศึกษา** หมายถึง บุคคลที่สำเร็จการศึกษาประเภทอาชีวศึกษาหรือวิชาชีพที่เรียนต่อจากระดับมัธยมศึกษาตอนต้นหรือเทียบเท่า โดยมีหลักสูตรไม่เกิน 3 ปี และไม่สำเร็จระดับการศึกษาที่สูงกว่า

5.3 **วิชาการศึกษา** หมายถึง บุคคลที่สำเร็จการศึกษาประเภทวิชาการศึกษา (การฝึกหัดครู) ในระดับมัธยมศึกษาตอนปลายหรือเทียบเท่าขึ้นไป แต่ไม่สำเร็จระดับการศึกษาที่สูงกว่า

6. **อุดมศึกษา**

6.1 **สายวิชาการ** หมายถึง บุคคลที่สำเร็จการศึกษาประเภทสามัญศึกษาหรือสายวิชาการ โดยได้รับวุฒิปริญญาตรีหรือปริญญาตรี โท เอก

6.2 **สายวิชาชีพ** หมายถึง บุคคลที่สำเร็จการศึกษาประเภทอาชีวศึกษา หรือสาย

วิชาชีพที่ได้รับประกาศนียบัตรวิชาชีพชั้นสูง หรือเทียบเท่าอนุปริญญา ปริญญาตรี

6.3 **สายวิชาการศึกษา** หมายถึง บุคคลที่สำเร็จการศึกษาประเภทวิชาการศึกษา และได้รับประกาศนียบัตรระดับอนุปริญญาและปริญญาตรี

7. **อาชีวศึกษาระยะสั้น** หมายถึง บุคคลที่สำเร็จการศึกษาหรือการฝึกอบรมประเภทอาชีวศึกษาที่มีหลักสูตรไม่เกิน 1 ปี และได้รับประกาศนียบัตรหรือใบรับรองเมื่อสำเร็จการศึกษา พื้นความรู้ของผู้เข้าเรียนได้กำหนดให้แตกต่างตามวิชาเฉพาะแต่ละอย่างที่เรียน แต่อย่างต่ำต้องจบประถมศึกษาปีที่ 4 หรือเทียบเท่า

8. **อื่น ๆ** หมายถึง บุคคลที่สำเร็จการศึกษาที่ไม่สามารถเทียบชั้นได้



## บทที่ 2

### สรุปผลการสำรวจ

รายงานนี้เสนอผลการสำรวจภาวะการมีงานทำของประชากร จังหวัดนครปฐม โดยดำเนินการปฏิบัติงานเก็บรวบรวมข้อมูลระหว่างวันที่ 1 - 12 ของเดือนกรกฎาคม สิงหาคม กันยายน 2567 ซึ่งเป็นการสำรวจไตรมาสที่ 3 ของปี ผลการสำรวจทำให้ทราบถึงภาวะการมีงานทำการว่างงาน และลักษณะที่สำคัญบางประการ ของกำลังแรงงานในจังหวัดนครปฐม

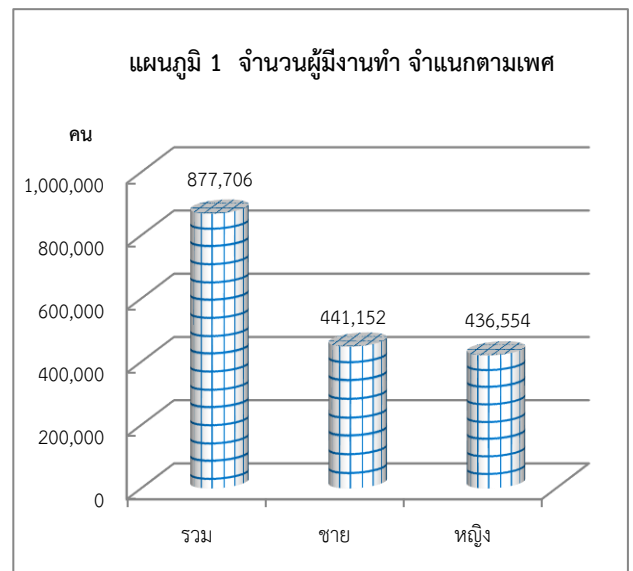
#### 1. ลักษณะของกำลังแรงงาน

ประชากรจังหวัดนครปฐม เป็นผู้ที่มีอายุ 15 ปีขึ้นไป ประมาณ 1,142,236 คน ซึ่งอยู่ในกำลังแรงงานรวม 882,510 คน หรือคิดเป็น ร้อยละ 77.3 และเป็นผู้ที่ไม่อยู่ในกำลังแรงงาน 259,726 คน หรือคิดเป็นร้อยละ 22.7

สำหรับกลุ่มผู้ที่อยู่ในกำลังแรงงานทั้งหมด 882,510 คน นั้นแยกได้เป็น

1. ผู้มีงานทำ จำนวน 877,706 คน คิดเป็นอัตราร้อยละ 99.5 ของผู้อยู่ในกำลังแรงงาน
2. ผู้ว่างงาน ซึ่งหมายถึงผู้ไม่มีงานทำ และพร้อมที่จะทำงานมีจำนวน 4,804 คน หรือคิดเป็นอัตราร้อยละ 0.5
3. ผู้ที่รอฤดูกาล ซึ่งหมายถึงผู้ที่ไม่ได้ทำงานและไม่พร้อมที่จะทำงาน เนื่องจากจะรอทำงานในฤดูกาลเพาะปลูกต่อไป ในไตรมาสนี้ไม่มีผู้ที่รอฤดูกาล

ส่วนผู้ที่ไม่อยู่ในกำลังแรงงาน มีประมาณ 259,726 คน หรือร้อยละ 22.7 ของผู้มีอายุ 15 ปีขึ้นไป ซึ่งประกอบด้วย ทำงานบ้านมีประมาณ 54,631 คน หรือร้อยละ 4.8 เรียนหนังสือมีประมาณ 94,416 คน หรือร้อยละ 8.3 เด็ก/ชรา/ป่วย/พิการ จนไม่สามารถทำงานได้มีประมาณ 84,071 คน หรือ ร้อยละ 7.3 ดูแลเด็ก/ผู้สูงอายุ/ผู้ป่วย/ผู้พิการมีประมาณ 3,940 คน หรือร้อยละ 0.3 และอื่น ๆ มีประมาณ 22,669 คน หรือร้อยละ 2.0



ตาราง ก จำนวนประชากรอายุ 15 ปีขึ้นไป จำแนกตามสถานภาพแรงงาน และเพศ

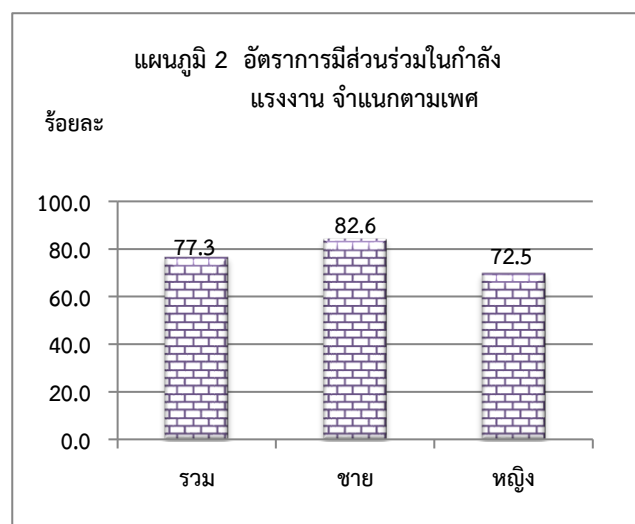
| สถานภาพแรงงาน                            | รวม       | ชาย     | หญิง    |
|--|-----------|---------|---------|
| ประชากรอายุ 15 ปีขึ้นไป                  | 1,142,236 | 537,308 | 604,928 |
| 1. ผู้อยู่ในกำลังแรงงาน                  | 882,510   | 444,007 | 438,503 |
| 1.1 กำลังแรงงานปัจจุบัน                  | 882,510   | 444,007 | 438,503 |
| 1.1.1 ผู้มีงานทำ                         | 877,706   | 441,152 | 436,554 |
| 1.1.2 ผู้ว่างงาน                         | 4,804     | 2,854   | 1,950   |
| 1.2 ผู้ที่รอฤดูกาล                       | n.a.      | n.a.    | n.a.    |
| 2. ผู้ไม่อยู่ในกำลังแรงงาน               | 259,726   | 93,301  | 166,425 |
| 2.1 ทำงานบ้าน                            | 54,631    | 3,308   | 51,323  |
| 2.2 เรียนหนังสือ                         | 94,416    | 44,123  | 50,292  |
| 2.3 เด็ก/ชรา/ป่วย/พิการ                  |           |         |         |
| จนไม่สามารถทำงานได้                      | 84,071    | 29,636  | 54,435  |
| 2.4 ดูแลเด็ก/ผู้สูงอายุ/ผู้ป่วย/ผู้พิการ | 3,940     | n.a.    | 3,940   |
| 2.4 อื่น ๆ                               | 22,669    | 16,234  | 6,435   |
| อัตราการว่างงาน                          | 0.5       | 0.6     | 0.4     |

หมายเหตุ : อัตราการว่างงาน =  $\frac{\text{ผู้ว่างงาน} \times 100}{\text{ผู้อยู่ในกำลังแรงงาน}}$

## 2. การมีส่วนร่วมในกำลังแรงงาน

สำหรับอัตราการมีส่วนร่วมในกำลังแรงงานพบว่า จังหวัดนครปฐมมีอัตราการมีส่วนร่วมในกำลังแรงงาน ร้อยละ 77.3

เมื่อพิจารณาตามเพศ พบว่า การมีส่วนร่วมในกำลังแรงงานของเพศชายมีอัตราการมีส่วนร่วมในกำลังแรงงานมากกว่าเพศหญิง (ชายร้อยละ 82.6 และหญิงร้อยละ 72.5)





ตาราง ข อัตราการมีส่วนร่วมในกำลังแรงงาน จำแนกตามเพศ

| เพศ    | ประชากรผู้มีอายุ<br>15 ปีขึ้นไป | ผู้อยู่ในกำลัง<br>แรงงานรวม | อัตราการมีส่วนร่วม<br>ในกำลังแรงงาน |
|--------|---------------------------------|-----------------------------|-------------------------------------|
| ยอดรวม | 1,142,236                       | 882,510                     | 77.3                                |
| ชาย    | 537,308                         | 444,007                     | 82.6                                |
| หญิง   | 604,928                         | 438,503                     | 72.5                                |

### 3. กำลังแรงงานที่เป็นผู้มีงานทำ

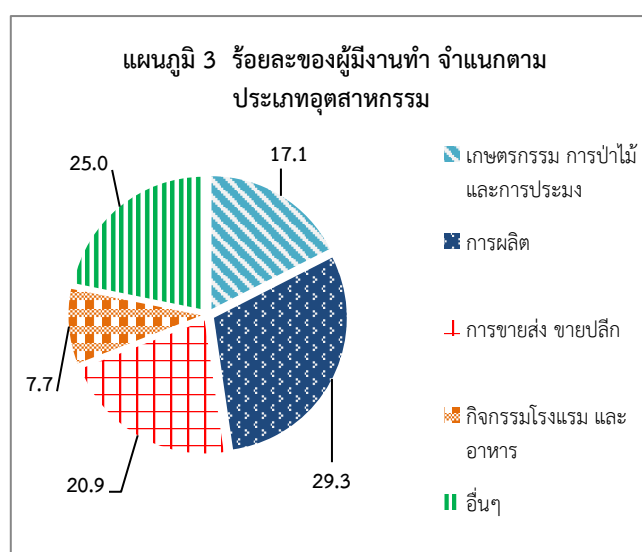
ประชากรของจังหวัดนครปฐมที่มีงานทำทั้งหมดประมาณ 877,706 คน นั้น พบว่า เป็นชายประมาณ 441,152 คน หรือร้อยละ 50.3 และหญิงประมาณ 436,554 คน หรือร้อยละ 49.7 ของจำนวนผู้มีงานทำ

#### 3.1 อาชีพ

สำหรับอาชีพของผู้มีงานทำจากผลการสำรวจ พบว่า ผู้มีงานทำส่วนใหญ่ทำงานเป็นพนักงานบริการและพนักงานในร้านค้า และตลาดมีประมาณ 199,450 คน หรือร้อยละ 22.7 โดยสัดส่วนของหญิงสูงกว่าชาย (ร้อยละ 27.9 เปรียบเทียบกับร้อยละ 17.7) รองลงมาผู้ปฏิบัติการโรงงานและเครื่องจักรและผู้ปฏิบัติงานด้านการประกอบมีประมาณ 154,981 คน หรือร้อยละ 17.7 โดยสัดส่วนของชายสูงกว่าหญิง (ร้อยละ 24.0 เปรียบเทียบกับร้อยละ 11.3) เป็นผู้ปฏิบัติงานด้านความสามารถทางฝีมือและธุรกิจการค้าที่เกี่ยวข้องมีประมาณ 140,825 คน หรือร้อยละ 16.0 โดยสัดส่วนของชายสูงกว่าหญิง (ร้อยละ 20.7 เปรียบเทียบกับร้อยละ 11.3) ผู้ปฏิบัติงานที่มีฝีมือในด้านการเกษตรและการประมงมีประมาณ 130,758 คน หรือร้อยละ 14.9 โดยสัดส่วนของชายสูงกว่าหญิง (ร้อยละ 16.4 เปรียบเทียบกับร้อยละ 13.3) ที่เหลืออีกประมาณร้อยละ 28.7 กระจายอยู่ในสาขาอื่น ๆ

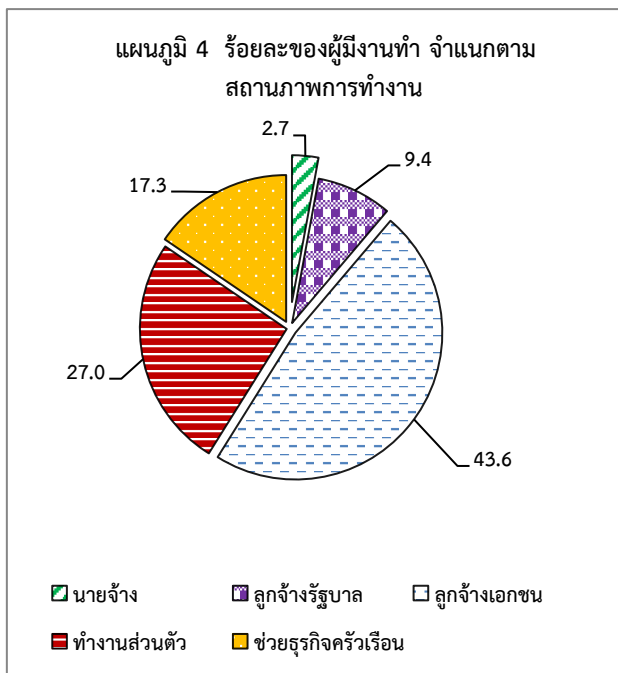
### 3.2 อุตสาหกรรม

เมื่อพิจารณาถึงประเภทอุตสาหกรรมหรือลักษณะของการประกอบกิจกรรมของผู้มีงานทำในเชิงเศรษฐกิจ พบว่า ส่วนใหญ่เป็นผู้ทำงานในสาขาการผลิต มีประมาณ 257,267 คน หรือร้อยละ 29.3 โดยสัดส่วนของหญิงสูงกว่าชาย (ร้อยละ 29.6 เปรียบเทียบกับร้อยละ 29.0) รองลงมาคือ ผู้มีงานทำในสาขาการขายส่ง การขายปลีก มีประมาณ 183,054 คน หรือ ร้อยละ 20.9 โดยสัดส่วนของหญิงสูงกว่าชาย (ร้อยละ 23.1 เปรียบเทียบกับร้อยละ 18.7) สาขาเกษตรกรรม การป่าไม้และการประมง มีประมาณ 150,028 คน หรือร้อยละ 17.1 โดยสัดส่วนของชายสูงกว่าหญิง (ร้อยละ 18.2 เปรียบเทียบกับร้อยละ 16.0) ส่วนที่เหลืออีกประมาณร้อยละ 32.7 กระจายอยู่ในอุตสาหกรรมประเภทอื่น ๆ



### 3.3 สถานภาพการทำงาน

ในจำนวนผู้มีงานทำทั้งหมดประมาณ 877,706 คน ส่วนใหญ่ทำงานในฐานะลูกจ้างร้อยละ 53.0 เป็นลูกจ้างเอกชนประมาณ 382,718 คน หรือร้อยละ 43.6 โดยสัดส่วนของชายสูงกว่าหญิง (ร้อยละ 45.9 เปรียบเทียบกับร้อยละ 41.3) และลูกจ้างรัฐบาลประมาณ 82,678 คน หรือร้อยละ 9.4 โดยสัดส่วนของหญิงสูงกว่าชาย (ร้อยละ 10.4 เปรียบเทียบกับร้อยละ 8.4) รองลงมาคือทำงานส่วนตัวประมาณ 236,968 คน หรือร้อยละ 27.0 โดยสัดส่วนของชายสูงกว่าหญิง (ร้อยละ 28.7 เปรียบเทียบกับร้อยละ 25.3) และช่วยธุรกิจครัวเรือนประมาณ 151,457 คน หรือร้อยละ 17.3 โดยสัดส่วนของหญิงสูงกว่าชาย (ร้อยละ 21.4 เปรียบเทียบกับร้อยละ 13.2) นายจ้าง ประมาณ 23,884 คน หรือร้อยละ 2.7 โดยสัดส่วนของชายสูงกว่าหญิง (ร้อยละ 3.8 เปรียบเทียบกับร้อยละ 1.6)



### 3.4 การศึกษา

สำหรับระดับการศึกษาที่สำเร็จของผู้มีงานทำ พบว่า ผู้มีงานทำส่วนใหญ่สำเร็จการศึกษา ระดับมหาวิทยาลัยมีประมาณ 256,727 คน หรือร้อยละ 22.5 โดยสัดส่วนของหญิงสูงกว่าชาย (ร้อยละ 25.9 เปรียบเทียบกับร้อยละ 18.6) รองลงมาเป็นผู้สำเร็จการศึกษาระดับประถมศึกษา มีประมาณ 239,538 คน หรือร้อยละ 21.0 โดยสัดส่วนของชายสูงกว่าหญิง (ร้อยละ 23.8 เปรียบเทียบกับร้อยละ 18.5) ผู้สำเร็จการศึกษาระดับมัธยมศึกษาตอนปลายมีประมาณ 239,123 คน หรือร้อยละ 20.9 โดยสัดส่วนของชายสูงกว่าหญิง (ร้อยละ 21.6 เปรียบเทียบกับร้อยละ 21.3) ที่เหลือร้อยละ 35.6 เป็นการศึกษาอื่น ๆ

### 3.5 ชั่วโมงการทำงานต่อสัปดาห์

ข้อมูลเกี่ยวกับชั่วโมงการทำงาน พิจารณาจากจำนวนผู้มีงานทำ รวมทั้งผู้ที่มีงานทำ แต่ไม่ได้ทำงานในสัปดาห์แห่งการสำรวจ คือ จำนวนชั่วโมงทำงานต่อสัปดาห์น้อยกว่า 1 ชั่วโมง และข้อมูลชั่วโมงทำงานได้รวมชั่วโมงทำงานในทุกอาชีพ

ในจำนวนผู้มีงานทำ 877,706 คน นั้น เป็นผู้ที่ทำงาน 40 - 49 ชั่วโมงต่อสัปดาห์สูงสุด มีประมาณ 640,095 คน หรือร้อยละ 72.9 โดยสัดส่วนของชายสูงกว่าหญิง (ร้อยละ 75.0 เปรียบเทียบกับร้อยละ 70.8) รองลงมาคือผู้ทำงาน 30 - 39 ชั่วโมงต่อสัปดาห์ขึ้นไปมีประมาณ 168,596 คน หรือร้อยละ 19.2 โดยสัดส่วนของหญิงสูงกว่าชาย (ร้อยละ 21.0 เปรียบเทียบกับร้อยละ 17.4) สำหรับผู้ทำงาน 50 ชั่วโมงต่อสัปดาห์ มีประมาณ 61,489 คน หรือร้อยละ 7.0 โดยสัดส่วนของหญิงสูงกว่าชาย (ร้อยละ 7.3 เปรียบเทียบกับร้อยละ 6.7) ไม่มีผู้ที่มีงานประจำแต่ไม่ได้ทำงานในสัปดาห์แห่งการสำรวจ (น้อยกว่า 1 ชั่วโมง)

ตาราง ค จำนวนและร้อยละของผู้มีงานทำ จำแนกตามชั่วโมงการทำงานต่อสัปดาห์และเพศ

| ชั่วโมงการทำงานต่อสัปดาห์            | รวม     |        | ชาย     |        | หญิง    |        |
|--------------------------------------|---------|--------|---------|--------|---------|--------|
|                                      | จำนวน   | ร้อยละ | จำนวน   | ร้อยละ | จำนวน   | ร้อยละ |
| ยอดรวม                               | 877,706 | 100.0  | 441,152 | 100.0  | 436,554 | 100.0  |
| 1. น้อยกว่า 1 ชั่วโมง <sup>1</sup> ✓ | n.a.    | n.a.   | n.a.    | n.a.   | n.a.    | n.a.   |
| 2. 1 - 9 ชั่วโมง                     | n.a.    | n.a.   | n.a.    | n.a.   | n.a.    | n.a.   |
| 3. 10 - 19 ชั่วโมง                   | 208     | ..     | 208     | 0.1    | n.a.    | n.a.   |
| 4. 20 - 29 ชั่วโมง                   | 7,319   | 0.8    | 3,448   | 0.8    | 3,870   | 0.9    |
| 5. 30 - 34 ชั่วโมง                   | 3,389   | 0.4    | 1,943   | 0.4    | 1,446   | 0.3    |
| 6. 35 - 39 ชั่วโมง                   | 165,207 | 18.8   | 74,989  | 17.0   | 90,218  | 20.7   |
| 7. 40 - 49 ชั่วโมง                   | 640,095 | 73.0   | 330,819 | 75.0   | 309,275 | 70.8   |
| 8. 50 ชั่วโมงขึ้นไป                  | 61,489  | 7.0    | 29,745  | 6.7    | 31,745  | 7.3    |

หมายเหตุ : 1/ ผู้ไม่ได้ทำงานในสัปดาห์แห่งการสำรวจ แต่มีงานประจำ

: "n.a." ไม่มีข้อมูล

: .. ข้อมูลมีจำนวนเล็กน้อย

#### 4. การว่างงาน

ไตรมาสนี้ มีประชากรของจังหวัดนครปฐม  
ที่ว่างงานทั้งสิ้นประมาณ 4,804 คน เป็นชาย  
2,854 คน และหญิง 1,950 คน

สำหรับอัตราการว่างงานของประชากร พบว่า จังหวัด  
นครปฐมมีอัตราการว่างงาน ร้อยละ 0.5

เมื่อเปรียบเทียบระหว่างเพศ พบว่า เพศชาย  
มีอัตราการว่างงาน ร้อยละ 0.6 เพศหญิงมีอัตรา  
การว่างงาน ร้อยละ 0.4

| เพศ    | ผู้อยู่ในกำลังแรงงาน | ผู้ว่างงาน |       |
|--------|----------------------|------------|-------|
|        |                      | จำนวน      | อัตรา |
| ยอดรวม | 882,510              | 4,804      | 0.5   |
| ชาย    | 444,007              | 2,854      | 0.6   |
| หญิง   | 438,503              | 1,950      | 0.4   |

หมายเหตุ : อัตราการว่างงาน =  $\frac{\text{ผู้ว่างงาน} \times 100}{\text{ผู้อยู่ในกำลังแรงงาน}}$



ภาคผนวก



ภาคผนวก ก  
ระเบียบวิธี





## ภาคผนวก ก ระเบียบวิธี

### 1. วิธีการสำรวจ

การสำรวจนี้ประชากรเป้าหมาย ได้แก่ ครั้วเรือนส่วนบุคคลและครั้วเรือนกลุ่มบุคคลประเภทครั้วเรือน คนงานที่อาศัยอยู่ในเขตเทศบาลและนอกเขตเทศบาลทุกจังหวัดทั่วประเทศ ยกเว้น ครั้วเรือนชาวต่างชาติที่ทำงานในสถานทูตหรือองค์การระหว่างประเทศที่มีเอกสิทธิ์ทางการทูต

การสำรวจแต่ละเดือน สำนักงานสถิติแห่งชาติได้ดำเนินการสำรวจในทุกจังหวัดทั่วประเทศ แผนการเลือกตัวอย่างที่ใช้เป็นแบบ Stratified Two-stage Sampling โดยหน่วยตัวอย่างขั้นที่หนึ่ง คือ เขตแจงนับ (Enumeration Area : EA) จำนวน 1,990 EA ตัวอย่าง จากทั้งสิ้นจำนวน 127,460 EA และหน่วยตัวอย่างขั้นที่สอง คือ ครั้วเรือนส่วนบุคคลและสมาชิกในครั้วเรือนกลุ่มบุคคลประเภทครั้วเรือนคนงาน จำนวน 27,960 ครั้วเรือนตัวอย่าง หรือคิดเป็นจำนวนประชาชนตัวอย่างประมาณ 95,000 คน ซึ่งขนาดตัวอย่างในแต่ละเดือนสามารถนำเสนอผลการสำรวจในระดับภาค (กรุงเทพมหานคร และ 4 ภาค) โดยจำแนกตามเขตการปกครอง คือ ในเขตเทศบาล และนอกเขตเทศบาล แต่ไม่เพียงพอสำหรับนำเสนอผลการสำรวจในระดับจังหวัดหรือพื้นที่ย่อยกว่านี้ สำหรับการนำเสนอผลการสำรวจในระดับจังหวัดได้ใช้ข้อมูลของการสำรวจจำนวน 3 เดือน เพื่อให้ได้ขนาดตัวอย่างเพียงพอ เช่น กรณีสรุปรายงานผลการสำรวจระดับจังหวัดในไตรมาสที่ 4 ของปี พ.ศ. 2561 ก็ได้นำข้อมูลของเดือนตุลาคม พฤศจิกายน และธันวาคม 2561 มารวมกัน เป็นต้น

สำหรับขนาดตัวอย่างของจังหวัดนครปฐม ใช้หน่วยตัวอย่างขั้นที่หนึ่ง จำนวน 78 EA ตัวอย่าง หน่วยตัวอย่างขั้นที่สอง จำนวน 1,080 ครั้วเรือนตัวอย่าง

วิธีการเก็บรวบรวมข้อมูลใช้วิธีการสัมภาษณ์หัวหน้าครั้วเรือนหรือสมาชิกในครั้วเรือนตัวอย่าง โดยเจ้าหน้าที่ของสำนักงานสถิติแห่งชาติ/สำนักงานสถิติจังหวัด โดยผู้ทำการสัมภาษณ์ทุกคนจะมีคู่มือการปฏิบัติงานเก็บรวบรวมข้อมูลสำหรับการปฏิบัติงาน ทั้งนี้เพื่อให้ทุกคนปฏิบัติงานไปในทางเดียวกัน

ส่วนการประมวลผลข้อมูลนั้นดำเนินการในส่วนกลางตามหลักวิชาการสถิติ โดยนำข้อมูลที่ได้จากตัวอย่างมาประมาณค่า โดยมีการถ่วงน้ำหนัก (Weighty) ซึ่งค่าถ่วงน้ำหนักคำนวณได้จากสูตรการประมาณค่าที่สอดคล้องกับวิธีการเลือกตัวอย่าง เพื่อให้ได้ค่าประมาณประชากรใกล้เคียงกับค่าที่แท้จริง

### 2. คาบการเก็บรวบรวมข้อมูล

การสำรวจได้ดำเนินการพร้อมกันทั่วประเทศ ในระหว่างวันที่ 1 - 12 ของ เดือนกรกฎาคม - กันยายน พ.ศ. 2567

### 3. การปิดตัวเลข

ข้อมูลในตารางสถิติที่นำเสนอในรายงานฉบับนี้ เป็นค่าประมาณที่ได้จากการถ่วงน้ำหนัก ซึ่งผลรวมจากยอดย่อยในแต่ละรายการอาจไม่เท่ากับยอดรวม ทั้งนี้เนื่องจากการปัดเศษทศนิยมโดยอิสระจากกัน



ภาคผนวก ข

ตารางสถิติ

ไตรมาสที่ 3 : กรกฎาคม – กันยายน 2567



## ตารางสถิติ

|  | หน้า |
|--|------|
| ตารางที่ 1 จำนวนและร้อยละของประชากรอายุ 15 ปีขึ้นไป จำแนกตามสถานภาพแรงงานและเพศ          | 23   |
| ตารางที่ 2 จำนวนและร้อยละของประชากรอายุ 15 ปีขึ้นไป จำแนกตามระดับการศึกษาที่สำเร็จและเพศ | 24   |
| ตารางที่ 3 จำนวนและร้อยละของผู้มีงานทำ จำแนกตามระดับการศึกษาที่สำเร็จและเพศ              | 25   |
| ตารางที่ 4 จำนวนและร้อยละของผู้มีงานทำ จำแนกตามอาชีพและเพศ                               | 26   |
| ตารางที่ 5 จำนวนและร้อยละของผู้มีงานทำ จำแนกตามอุตสาหกรรมและเพศ                          | 27   |
| ตารางที่ 6 จำนวนและร้อยละของผู้มีงานทำ จำแนกตามสถานภาพการทำงานและเพศ                     | 28   |
| ตารางที่ 7 จำนวนและร้อยละของผู้มีงานทำ จำแนกตามชั่วโมงการทำงานต่อสัปดาห์และเพศ           | 29   |



**ตารางที่ 1 จำนวนและร้อยละของประชากรอายุ 15 ปีขึ้นไป จำแนกตามสถานภาพแรงงานและเพศ**

ไตรมาสที่ 3 พ.ศ. 2567

| สถานภาพแรงงาน                     | รวม            | ชาย            | หญิง           |
|-----------------------------------|----------------|----------------|----------------|
|                                   |                | จำนวน          |                |
| ประชากรอายุ 15 ปีขึ้นไป           | 1,142,236      | 537,308        | 604,928        |
| <b>1. ผู้อยู่ในกำลังแรงงาน</b>    | <b>882,510</b> | <b>444,007</b> | <b>438,503</b> |
| 1.1 กำลังแรงงานปัจจุบัน           | 882,510        | 444,007        | 438,503        |
| 1.1.1 ผู้มีงานทำ                  | 877,706        | 441,152        | 436,554        |
| 1.1.2 ผู้ว่างงาน                  | 4,804          | 2,854          | 1,950          |
| 1.2 ผู้ที่รอฤดูกาล                | n.a.           | n.a.           | n.a.           |
| <b>2. ผู้ไม่อยู่ในกำลังแรงงาน</b> | <b>259,726</b> | <b>93,301</b>  | <b>166,425</b> |
| 2.1 ทำงานบ้าน                     | 54,631         | 3,308          | 51,323         |
| 2.2 เรียนหนังสือ                  | 94,416         | 44,123         | 50,292         |
| 2.3 เด็ก/ชรา/ป่วย/พิการ           |                |                |                |
| จนไม่สามารถทำงานได้               | 84,071         | 29,636         | 54,435         |
| 2.4 อื่นๆ                         | 3,940          | n.a.           | 3,940          |
|                                   |                | ร้อยละ         |                |
| ประชากรอายุ 15 ปีขึ้นไป           | 100.0          | 100.0          | 100.0          |
| <b>1. ผู้อยู่ในกำลังแรงงาน</b>    | <b>77.3</b>    | <b>82.6</b>    | <b>72.5</b>    |
| 1.1 กำลังแรงงานปัจจุบัน           | 77.3           | 82.6           | 72.5           |
| 1.1.1 ผู้มีงานทำ                  | 76.9           | 82.1           | 72.2           |
| 1.1.2 ผู้ว่างงาน                  | 0.4            | 0.5            | 0.3            |
| 1.2 ผู้ที่รอฤดูกาล                | n.a.           | n.a.           | n.a.           |
| <b>2. ผู้ไม่อยู่ในกำลังแรงงาน</b> | <b>22.7</b>    | <b>17.4</b>    | <b>27.5</b>    |
| 2.1 ทำงานบ้าน                     | 4.8            | 0.7            | 8.4            |
| 2.2 เรียนหนังสือ                  | 8.3            | 8.2            | 8.3            |
| 2.3 เด็ก/ชรา/ป่วย/พิการ           | 7.3            | 5.5            | 9.0            |
| จนไม่สามารถทำงานได้               | 0.3            | n.a.           | 0.7            |
| 2.4 อื่นๆ                         | 2.0            | 3.0            | 1.1            |

หมายเหตุ : "n.a." ไม่มีข้อมูล

ตารางที่ 2 จำนวนและร้อยละของประชากรอายุ 15 ปีขึ้นไป จำแนกตามระดับการศึกษาที่สำเร็จและเพศ

ไตรมาสที่ 3 พ.ศ. 2567

| ระดับการศึกษาที่สำเร็จ | รวม              | ชาย            | หญิง           |
|------------------------|------------------|----------------|----------------|
|                        | จำนวน            |                |                |
| <b>ยอดรวม</b>          | <b>1,142,236</b> | <b>537,308</b> | <b>604,928</b> |
| 1. ไม่มีการศึกษา       | 35,604           | 16,136         | 19,468         |
| 2. ต่ำกว่าประถมศึกษา   | 153,606          | 59,415         | 94,191         |
| 3. ประถมศึกษา          | 239,538          | 127,774        | 111,764        |
| 4. มัธยมศึกษาตอนต้น    | 217,638          | 117,878        | 99,760         |
| 5. มัธยมศึกษาตอนปลาย   | 239,123          | 116,163        | 122,959        |
| 5.1 สายสามัญ           | 192,536          | 89,844         | 102,691        |
| 5.2 สายอาชีวศึกษา      | 46,587           | 26,319         | 20,268         |
| 5.3 สายวิชาการศึกษา    | n.a.             | n.a.           | n.a.           |
| 6. มหาวิทยาลัย         | 256,727          | 99,942         | 156,785        |
| 6.1 สายวิชาการ         | 184,637          | 67,473         | 117,164        |
| 6.2 สายวิชาชีพ         | 46,510           | 25,107         | 21,403         |
| 6.3 สายวิชาการศึกษา    | 25,580           | 7,362          | 18,218         |
| 7. อื่นๆ               | n.a.             | n.a.           | n.a.           |
| 8. ไม่ทราบ             | n.a.             | n.a.           | n.a.           |
|                        | ร้อยละ           |                |                |
| <b>ยอดรวม</b>          | <b>100.0</b>     | <b>100.0</b>   | <b>100.0</b>   |
| 1. ไม่มีการศึกษา       | 3.1              | 3.0            | 3.2            |
| 2. ต่ำกว่าประถมศึกษา   | 13.4             | 11.1           | 15.6           |
| 3. ประถมศึกษา          | 21.0             | 23.8           | 18.5           |
| 4. มัธยมศึกษาตอนต้น    | 19.1             | 21.9           | 16.5           |
| 5. มัธยมศึกษาตอนปลาย   | 20.9             | 21.6           | 20.3           |
| 5.1 สายสามัญ           | 16.9             | 16.7           | 17.0           |
| 5.2 สายอาชีวศึกษา      | 4.0              | 4.9            | 3.3            |
| 5.3 สายวิชาการศึกษา    | n.a.             | n.a.           | n.a.           |
| 6. มหาวิทยาลัย         | 22.5             | 18.6           | 25.9           |
| 6.1 สายวิชาการ         | 16.2             | 12.6           | 19.4           |
| 6.2 สายวิชาชีพ         | 4.1              | 4.6            | 3.5            |
| 6.3 สายวิชาการศึกษา    | 2.2              | 1.4            | 3.0            |
| 7. อื่นๆ               | n.a.             | n.a.           | n.a.           |
| 8. ไม่ทราบ             | n.a.             | n.a.           | n.a.           |

หมายเหตุ : "n.a." ไม่มีข้อมูล



ตารางที่ 3 จำนวนและร้อยละของผู้มีงานทำ จำแนกตามระดับการศึกษาที่สำเร็จและเพศ

ไตรมาสที่ 3 พ.ศ. 2567

| ระดับการศึกษาที่สำเร็จ | รวม            | ชาย            | หญิง           |
|------------------------|----------------|----------------|----------------|
|                        | จำนวน          |                |                |
| <b>ยอดรวม</b>          | <b>877,706</b> | <b>441,152</b> | <b>436,554</b> |
| 1. ไม่มีการศึกษา       | 25,546         | 13,607         | 11,939         |
| 2. ต่ำกว่าประถมศึกษา   | 92,341         | 42,377         | 49,964         |
| 3. ประถมศึกษา          | 206,810        | 118,652        | 88,158         |
| 4. มัธยมศึกษาตอนต้น    | 160,206        | 94,410         | 65,795         |
| 5. มัธยมศึกษาตอนปลาย   | 167,721        | 85,623         | 82,098         |
| 5.1 สายสามัญ           | 128,909        | 64,063         | 64,846         |
| 5.2 สายอาชีวศึกษา      | 38,812         | 21,560         | 17,252         |
| 5.3 สายวิชาการศึกษา    | n.a.           | n.a.           | n.a.           |
| 6. มหาวิทยาลัย         | 225,081        | 86,483         | 138,601        |
| 6.1 สายวิชาการ         | 166,485        | 59,382         | 107,104        |
| 6.2 สายวิชาชีพ         | 41,144         | 21,804         | 19,341         |
| 6.3 สายวิชาการศึกษา    | 17,452         | 5,297          | 12,156         |
| 7. อื่นๆ               | n.a.           | n.a.           | n.a.           |
| 8. ไม่ทราบ             | n.a.           | n.a.           | n.a.           |
|                        | ร้อยละ         |                |                |
| <b>ยอดรวม</b>          | <b>100.0</b>   | <b>100.0</b>   | <b>100.0</b>   |
| 1. ไม่มีการศึกษา       | 2.9            | 3.1            | 2.7            |
| 2. ต่ำกว่าประถมศึกษา   | 10.5           | 9.6            | 11.4           |
| 3. ประถมศึกษา          | 23.6           | 26.9           | 20.2           |
| 4. มัธยมศึกษาตอนต้น    | 18.3           | 21.4           | 15.1           |
| 5. มัธยมศึกษาตอนปลาย   | 19.1           | 19.4           | 18.9           |
| 5.1 สายสามัญ           | 14.7           | 14.5           | 14.9           |
| 5.2 สายอาชีวศึกษา      | 4.4            | 4.9            | 4.0            |
| 5.3 สายวิชาการศึกษา    | n.a.           | n.a.           | n.a.           |
| 6. มหาวิทยาลัย         | 25.6           | 19.6           | 31.7           |
| 6.1 สายวิชาการ         | 19.0           | 13.5           | 24.5           |
| 6.2 สายวิชาชีพ         | 4.6            | 4.9            | 4.4            |
| 6.3 สายวิชาการศึกษา    | 2.0            | 1.2            | 2.8            |
| 7. อื่นๆ               | n.a.           | n.a.           | n.a.           |
| 8. ไม่ทราบ             | n.a.           | n.a.           | n.a.           |

หมายเหตุ : "n.a." ไม่มีข้อมูล

**ตารางที่ 4 จำนวนและร้อยละของผู้มีงานทำ จำแนกตามอาชีพและเพศ**

ไตรมาสที่ 3 พ.ศ. 2567

| อาชีพ   | รวม            | ชาย            | หญิง           |
|---|----------------|----------------|----------------|
|   | <b>จำนวน</b>   |                |                |
| <b>ยอดรวม</b>   | <b>877,706</b> | <b>441,152</b> | <b>436,554</b> |
| 1. ผู้บัญญัติกฎหมาย ข้าราชการระดับอาวุโสและผู้จัดการ                | 31,569         | 20,793         | 10,776         |
| 2. ผู้ประกอบวิชาชีพด้านต่างๆ  | 55,613         | 19,200         | 36,413         |
| 3. ผู้ประกอบวิชาชีพด้านเทคนิคสาขาต่างๆ และอาชีพที่เกี่ยวข้อง        | 54,694         | 17,400         | 37,294         |
| 4. เสมียน   | 44,583         | 9,297          | 35,285         |
| 5. พนักงานบริการและพนักงานในร้านค้า และตลาด                         | 199,450        | 77,876         | 121,574        |
| 6. ผู้ปฏิบัติงานที่มีฝีมือในด้านการเกษตรและการประมง                 | 130,758        | 72,538         | 58,220         |
| 7. ผู้ปฏิบัติงานด้านความสามารถทางฝีมือ และธุรกิจการค้าที่เกี่ยวข้อง | 140,825        | 91,534         | 49,291         |
| 8. ผู้ปฏิบัติการโรงงานและเครื่องจักร และผู้ปฏิบัติงานด้านการประกอบ  | 154,981        | 105,781        | 49,200         |
| 9. อาชีพขั้นพื้นฐานต่างๆ ในด้านการขาย และการให้บริการ               | 65,232         | 26,732         | 38,500         |
| 10. คนงานซึ่งมิได้จำแนกไว้ในหมวดอื่น                                | n.a.           | n.a.           | n.a.           |
|   | <b>ร้อยละ</b>  |                |                |
| <b>ยอดรวม</b>   | <b>100.0</b>   | <b>100.0</b>   | <b>100.0</b>   |
| 1. ผู้บัญญัติกฎหมาย ข้าราชการระดับอาวุโสและผู้จัดการ                | 3.6            | 4.7            | 2.5            |
| 2. ผู้ประกอบวิชาชีพด้านต่างๆ  | 6.3            | 4.4            | 8.3            |
| 3. ผู้ประกอบวิชาชีพด้านเทคนิคสาขาต่างๆ และอาชีพที่เกี่ยวข้อง        | 6.2            | 3.9            | 8.5            |
| 4. เสมียน   | 5.2            | 2.1            | 8.1            |
| 5. พนักงานบริการและพนักงานในร้านค้า และตลาด                         | 22.7           | 17.7           | 27.8           |
| 6. ผู้ปฏิบัติงานที่มีฝีมือในด้านการเกษตรและการประมง                 | 14.9           | 16.4           | 13.3           |
| 7. ผู้ปฏิบัติงานด้านความสามารถทางฝีมือ และธุรกิจการค้าที่เกี่ยวข้อง | 16.0           | 20.7           | 11.3           |
| 8. ผู้ปฏิบัติการโรงงานและเครื่องจักร และผู้ปฏิบัติงานด้านการประกอบ  | 17.7           | 24.0           | 11.3           |
| 9. อาชีพขั้นพื้นฐานต่างๆ ในด้านการขาย และการให้บริการ               | 7.4            | 6.1            | 8.8            |
| 10. คนงานซึ่งมิได้จำแนกไว้ในหมวดอื่น                                | n.a.           | n.a.           | n.a.           |

หมายเหตุ : "น.อ." ไม่มีข้อมูล

ตารางที่ 5 จำนวนและร้อยละของผู้มีงานทำ จำแนกตามอุตสาหกรรมและเพศ

ไตรมาสที่ 3 พ.ศ. 2567

| อุตสาหกรรม                           | รวม            | จำนวน          |                |
|--------------------------------------|----------------|----------------|----------------|
|                                      |                | ชาย            | หญิง           |
| <b>ยอดรวม</b>                        | <b>877,706</b> | <b>441,152</b> | <b>436,554</b> |
| 1. เกษตรกรรม การป่าไม้และการประมง    | 150,028        | 80,238         | 69,789         |
| 2. การทำเหมืองแร่ และเหมืองหิน       | n.a.           | n.a.           | n.a.           |
| 3. การผลิต                           | 257,267        | 127,849        | 129,418        |
| 4. การไฟฟ้า ก๊าซ และไอน้ำ            | 1,391          | 1,058          | 333            |
| 5. การจัดหาน้ำ บำบัดน้ำเสีย          | 2,574          | 2,574          | n.a.           |
| 6. การก่อสร้าง                       | 40,517         | 34,669         | 5,847          |
| 7. การขายส่ง การขายปลีก              | 183,054        | 82,367         | 100,687        |
| 8. การขนส่ง ที่เก็บสินค้า            | 34,296         | 26,729         | 7,566          |
| 9. กิจกรรมโรงแรม และอาหาร            | 67,904         | 24,175         | 43,730         |
| 10. ข้อมูลข่าวสาร และการสื่อสาร      |                |                |                |
| 11. กิจการทางการเงิน และการประกันภัย | 2,937          | n.a.           | 2,937          |
| 12. กิจกรรมอสังหาริมทรัพย์           | 10,757         | 5,396          | 5,361          |
| 13. กิจกรรมทางวิชาชีพ และเทคนิค      | 5,889          | 1,972          | 3,918          |
| 14. การบริหาร และการสนับสนุน         | 5,480          | 1,381          | 4,099          |
| 15. การบริหารราชการ และป้องกันประเทศ | 13,281         | 8,360          | 4,921          |
| 16. การศึกษา                         | 30,409         | 17,609         | 12,799         |
| 17. สุขภาพ และสังคมสงเคราะห์         | 34,798         | 12,979         | 21,819         |
| 18. ศิลปะ ความบันเทิง นันทนาการ      | 19,462         | 5,298          | 14,164         |
| 19. กิจกรรมบริการด้านอื่นๆ           | 4,335          | 2,776          | 1,559          |
| 20. ลูกจ้างในครัวเรือนส่วนบุคคล      | 10,801         | 5,386          | 5,416          |
| 21. องค์การระหว่างประเทศ             | 2,527          | 336            | 2,191          |
| 22. ไม่ทราบ                          | n.a.           | n.a.           | n.a.           |
|                                      |                | <b>ร้อยละ</b>  |                |
| <b>ยอดรวม</b>                        | <b>100.0</b>   | <b>100.0</b>   | <b>100.0</b>   |
| 1. เกษตรกรรม การป่าไม้และการประมง    | 17.1           | 18.2           | 16.0           |
| 2. การทำเหมืองแร่ และเหมืองหิน       | n.a.           | n.a.           | n.a.           |
| 3. การผลิต                           | 29.3           | 29.0           | 29.6           |
| 4. การไฟฟ้า ก๊าซ และไอน้ำ            | 0.2            | 0.2            | 0.1            |
| 5. การจัดหาน้ำ บำบัดน้ำเสีย          | 0.3            | 0.6            | n.a.           |
| 6. การก่อสร้าง                       | 4.6            | 7.9            | 1.4            |
| 7. การขายส่ง การขายปลีก              | 20.9           | 18.7           | 23.1           |
| 8. การขนส่ง สถานที่เก็บสินค้า        | 3.9            | 6.1            | 1.7            |
| 9. กิจกรรมโรงแรม และอาหาร            | 7.7            | 5.5            | 10.0           |
| 10. ข้อมูลข่าวสาร และการสื่อสาร      | 0.3            | n.a.           | 0.7            |
| 11. กิจการทางการเงิน และการประกันภัย | 1.2            | 1.2            | 1.2            |
| 12. กิจกรรมอสังหาริมทรัพย์           | 0.7            | 0.4            | 0.9            |
| 13. กิจกรรมทางวิชาชีพ และเทคนิค      | 0.6            | 0.3            | 0.9            |
| 14. การบริหาร และการสนับสนุน         | 1.5            | 1.9            | 1.2            |
| 15. การบริหารราชการ และป้องกันประเทศ | 3.5            | 4.0            | 2.9            |
| 16. การศึกษา                         | 4.0            | 2.9            | 5.0            |
| 17. สุขภาพ และสังคมสงเคราะห์         | 2.2            | 1.2            | 3.2            |
| 18. ศิลปะ ความบันเทิง นันทนาการ      | 0.5            | 0.6            | 0.4            |
| 19. กิจกรรมบริการด้านอื่นๆ           | 1.2            | 1.2            | 1.2            |
| 20. ลูกจ้างในครัวเรือนส่วนบุคคล      | 0.3            | 0.1            | 0.5            |
| 21. องค์การระหว่างประเทศ             | n.a.           | n.a.           | n.a.           |
| 22. ไม่ทราบ                          | n.a.           | n.a.           | n.a.           |

หมายเหตุ : "n.a." ไม่มีข้อมูล

ตารางที่ 6 จำนวนและร้อยละของผู้มีงานทำ จำแนกตามสถานภาพการทำงานและเพศ

ไตรมาสที่ 3 พ.ศ. 2567

| สถานภาพการทำงาน        | รวม            | ชาย            | หญิง           |
|------------------------|----------------|----------------|----------------|
|                        | <b>จำนวน</b>   |                |                |
| <b>ยอดรวม</b>          | <b>877,705</b> | <b>441,152</b> | <b>436,555</b> |
| 1. นายจ้าง             | 23,884         | 16,703         | 7,181          |
| 2. ลูกจ้างรัฐบาล       | 82,678         | 37,385         | 45,293         |
| 3. ลูกจ้างเอกชน        | 382,718        | 202,283        | 180,435        |
| 4. ทำงานส่วนตัว        | 236,968        | 126,659        | 110,310        |
| 5. ช่วยธุรกิจครัวเรือน | 151,457        | 58,122         | 93,336         |
| 6. การรวมกลุ่ม         | n.a.           | n.a.           | n.a.           |
|                        | <b>ร้อยละ</b>  |                |                |
| <b>ยอดรวม</b>          | <b>100.0</b>   | <b>100.0</b>   | <b>100.0</b>   |
| 1. นายจ้าง             | 2.7            | 3.8            | 1.6            |
| 2. ลูกจ้างรัฐบาล       | 9.4            | 8.4            | 10.4           |
| 3. ลูกจ้างเอกชน        | 43.6           | 45.9           | 41.3           |
| 4. ทำงานส่วนตัว        | 27.0           | 28.7           | 25.3           |
| 5. ช่วยธุรกิจครัวเรือน | 17.3           | 13.2           | 21.4           |
| 6. การรวมกลุ่ม         | n.a.           | n.a.           | n.a.           |

หมายเหตุ : "n.a." ไม่มีข้อมูล

ตารางที่ 7 จำนวนและร้อยละของผู้มีงานทำ จำแนกตามชั่วโมงการทำงานต่อสัปดาห์และเพศ

ไตรมาสที่ 3 พ.ศ. 2567

| ชั่วโมงการทำงานต่อสัปดาห์ | รวม            | ชาย            | หญิง           |
|---------------------------|----------------|----------------|----------------|
| <b>จำนวน</b>              |                |                |                |
| <b>ยอดรวม</b>             | <b>877,706</b> | <b>441,152</b> | <b>436,554</b> |
| 1. น้อยกว่า 1 ชั่วโมง     | n.a.           | n.a.           | n.a.           |
| 2. 1-9 ชั่วโมง            | n.a.           | n.a.           | n.a.           |
| 3. 10-19 ชั่วโมง          | 208            | 208            | n.a.           |
| 4. 20-29 ชั่วโมง          | 7,319          | 3,448          | 3,870          |
| 5. 30-34 ชั่วโมง          | 3,389          | 1,943          | 1,446          |
| 6. 35-39 ชั่วโมง          | 165,207        | 74,989         | 90,218         |
| 7. 40-49 ชั่วโมง          | 640,095        | 330,819        | 309,275        |
| 8. 50 ชั่วโมงขึ้นไป       | 61,489         | 29,745         | 31,745         |
| <b>ร้อยละ</b>             |                |                |                |
| <b>ยอดรวม</b>             | <b>100.0</b>   | <b>100.0</b>   | <b>100.0</b>   |
| 1. น้อยกว่า 1 ชั่วโมง     | n.a.           | n.a.           | n.a.           |
| 2. 1-9 ชั่วโมง            | n.a.           | n.a.           | n.a.           |
| 3. 10-19 ชั่วโมง          | ..             | ..             | n.a.           |
| 4. 20-29 ชั่วโมง          | 0.8            | 0.8            | 0.9            |
| 5. 30-34 ชั่วโมง          | 0.4            | 0.4            | 0.3            |
| 6. 35-39 ชั่วโมง          | 18.8           | 17.0           | 20.7           |
| 7. 40-49 ชั่วโมง          | 73.0           | 75.1           | 70.8           |
| 8. 50 ชั่วโมงขึ้นไป       | 7.0            | 6.7            | 7.3            |

หมายเหตุ : 1/ ผู้ไม่ได้ทำงานในสัปดาห์แห่งการสำรวจ แต่มีงานประจำ

.. ข้อมูลมีจำนวนเล็กน้อย