

รายงานผลการสำรวจ ข้อมูลพื้นฐานของครัวเรือน พ.ศ. 2567

จังหวัดสุพรรณบุรี

2024



สำนักงานสถิติแห่งชาติ
สำนักงานสถิติจังหวัดสุพรรณบุรี
กระทรวงดิจิทัลเพื่อเศรษฐกิจและสังคม

รายงานผลการสำรวจ
ข้อมูลพื้นฐานของครัวเรือน พ.ศ. 2567
จังหวัดสุพรรณบุรี



สำนักงานสถิติจังหวัดสุพรรณบุรี
สำนักงานสถิติแห่งชาติ
กระทรวงดิจิทัลเพื่อเศรษฐกิจและสังคม

หน่วยงานเจ้าของเรื่อง

ปีที่พิมพ์

จัดพิมพ์โดย

สำนักงานสถิติจังหวัดสุพรรณบุรี
อาคารศูนย์ราชการ ศาลากลางจังหวัด ชั้น 3
อำเภอเมืองสุพรรณบุรี จังหวัดสุพรรณบุรี 72000
โทรศัพท์ 0 3553 5421
โทรสาร 0 3553 5422
ไปรษณีย์อิเล็กทรอนิกส์ suphan@nso.go.th
2567
สำนักงานสถิติจังหวัดสุพรรณบุรี

คำนำ

สำนักงานสถิติแห่งชาติ ได้จัดทำโครงการสำรวจข้อมูลพื้นฐานของครัวเรือนเป็นประจำทุกปี โดยมีวัตถุประสงค์เพื่อเก็บรวบรวมข้อมูลพื้นฐานที่สำคัญของครัวเรือน เพื่อนำมาใช้เป็นกรอบในการเลือกครัวเรือนตัวอย่าง (Sampling Frame) สำหรับการดำเนินการสำรวจที่สำคัญๆ ของสำนักงานสถิติแห่งชาติ เช่น โครงการสำรวจภาวะการทำงานของประชากร โครงการสำรวจภาวะเศรษฐกิจและสังคมของครัวเรือน เป็นต้น

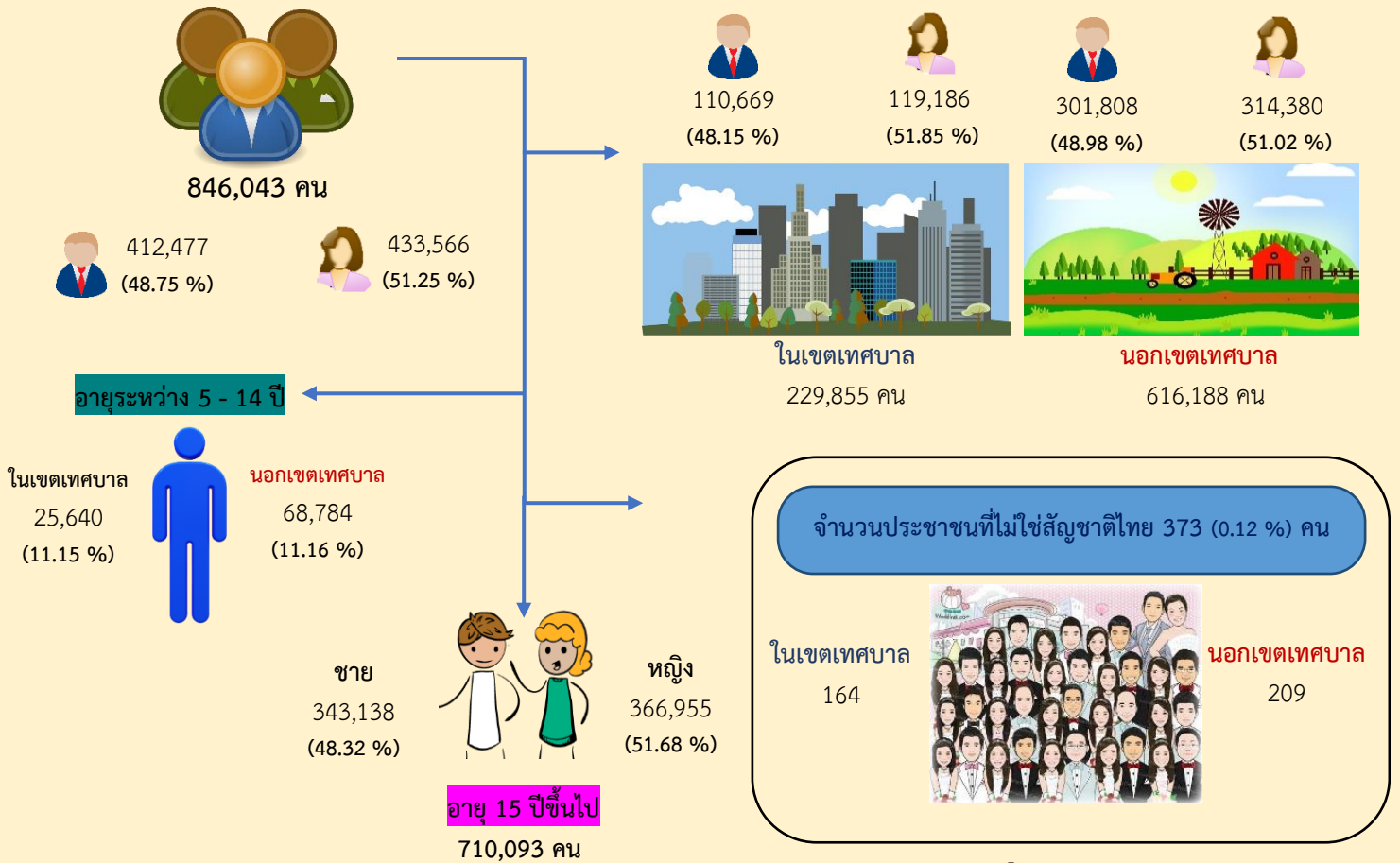
การเก็บรวบรวมข้อมูลพื้นฐานของครัวเรือน พ.ศ. 2567 สำนักงานสถิติจังหวัดสุพรรณบุรี ได้เก็บรวบรวมข้อมูลที่สำคัญๆ ได้แก่ ข้อมูลทั่วไปของครัวเรือน ประเภทครัวเรือน จำนวนสมาชิกทั้งสิ้น จำนวนสมาชิกอายุระหว่าง 5 – 14 ปี จำนวนสมาชิกที่มีอายุ 15 ปีขึ้นไป ข้อมูลภาวะเศรษฐกิจและสังคมของครัวเรือน และข้อมูลจำนวนสมาชิกที่ไม่ใช่สัญชาติไทย

สำหรับผลการสำรวจข้อมูลโครงการนี้ ได้มีการเผยแพร่รายละเอียดข้อมูลพื้นฐานที่สำคัญๆ ในลักษณะตารางสถิติ โดยนำเสนอข้อมูลในระดับจังหวัด จำแนกตามเขตการปกครอง หากผู้ต้องการใช้ข้อมูลรายละเอียดในระดับภาคและประเทศ สามารถขอข้อมูลเพิ่มเติมได้ที่ สำนักงานสถิติแห่งชาติกรุงเทพมหานคร

ในการจัดทำโครงการสำรวจข้อมูลพื้นฐานของครัวเรือน พ.ศ. 2567 ครั้งนี้ สำเร็จลงได้ด้วยดี เป็นผลจากการที่สำนักงานสถิติจังหวัดสุพรรณบุรี ได้รับความร่วมมือจากผู้ให้ข้อมูลทุกฝ่าย จึงใคร่ขอขอบคุณไว้ ณ โอกาสนี้

บทสรุปผู้บริหาร

จากการสำรวจข้อมูลพื้นฐานของครัวเรือน พ.ศ. 2567 พบว่า จังหวัดสุพรรณบุรีมีจำนวนประชาชนทั้งสิ้น **846,043** คน เป็นชาย **412,477** คน และหญิง **433,566** คน ซึ่งอาศัยอยู่ในเขตเทศบาล **229,855** คน และนอกเขตเทศบาล **616,188** คน



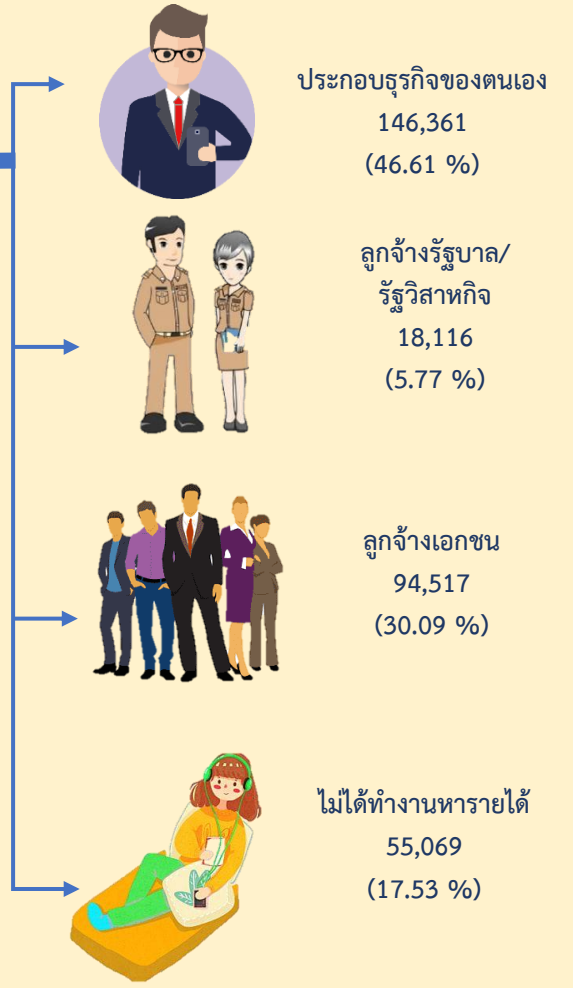
ครัวเรือนส่วนบุคคลทั้งสิ้น **314,063** ครัวเรือน

ในเขตเทศบาล: 83,281 (26.52%)



สถานะการทำงานที่เป็นแหล่งที่มาของรายได้สูงสุดของครัวเรือนในรอบ 12 เดือนที่ผ่านมา

นอกเขตเทศบาล: 230,782 (73.48%)



สารบัญ

	หน้า
คำนำ	ค
บทสรุปผู้บริหาร	จ
สารบัญ	ช
สารบัญตาราง	ณ
สารบัญแผนภูมิ	ญ
บทที่ 1 บทนำ	
1.1 ความเป็นมา	1
1.2 วัตถุประสงค์	1
1.3 คุ่มรวม	1
1.4 คาบการเก็บรวบรวมข้อมูล	1
1.5 คำนิยาม	1
บทที่ 2 ระเบียบวิธีสถิติ	
2.1 ประชากรเป้าหมาย	9
2.2 แผนการเลือกตัวอย่าง	9
2.3 การเก็บรวบรวมข้อมูล	9
2.4 การประมวลผลข้อมูล	9
บทที่ 3 สรุปผลการสำรวจ	
3.1 ลักษณะทั่วไปของครัวเรือน	11
3.1.1 จำนวนครัวเรือน	11
3.1.2 จำนวนประชาชน	11
3.1.3 จำนวนประชาชนที่มีอายุระหว่าง 5 - 14 ปี	11
3.1.4 จำนวนประชาชนที่มีอายุ 15 ปีขึ้นไป	12
3.2 จำนวนครัวเรือนและประชาชนที่มี / ไม่มี สมาชิกที่มีชื่อในทะเบียนบ้าน	12
3.3 จำนวนสมาชิกที่ไม่ใช่สัญชาติไทย	12
3.4 ภาวะเศรษฐกิจและสังคมของครัวเรือน	13
ภาคผนวก	
ภาคผนวก ก ตารางสถิติ	15

สารบัญตาราง

	หน้า
ตาราง 1 จำนวนครัวเรือน จำแนกตามเขตการปกครองและประเภทครัวเรือน	11

สารบัญแผนภูมิ

	หน้า
แผนภูมิ 1 จำนวนประชาชน จำแนกตามเขตการปกครอง และเพศ	11
แผนภูมิ 2 จำนวนประชาชนที่มีอายุระหว่าง 5 - 14 ปี จำแนกตามเขตการปกครอง	12
แผนภูมิ 3 จำนวนประชาชนที่มีอายุ 15 ปีขึ้นไป จำแนกตามเขตการปกครอง	12
แผนภูมิ 4 จำนวนครัวเรือนและประชาชนที่มี / ไม่มี สมาชิกที่มีชื่อในทะเบียนบ้าน จำแนกตาม ประเภทครัวเรือน	12
แผนภูมิ 5 จำนวนครัวเรือนและประชาชนที่มี/ไม่มีสมาชิกที่ไม่ใช่สัญชาติไทย จำแนกตามเขตการปกครอง	13
แผนภูมิ 6 จำนวนครัวเรือนส่วนบุคคล จำแนกตามสถานะทางการทำงานที่เป็นแหล่งที่มาของรายได้สูงสุด ของครัวเรือนในรอบ 12 เดือนที่ผ่านมา	13

บทที่ 1

บทนำ

1.1 ความเป็นมา

โครงการสำรวจข้อมูลพื้นฐานของครัวเรือนเป็นโครงการที่มีการจัดทำอย่างต่อเนื่องเป็นประจำทุกปี ในการดำเนินการโครงการนี้สำนักงานสถิติจังหวัดได้เก็บรวบรวมข้อมูลพื้นฐานจากทุกครัวเรือนที่อยู่ในอาณาบริเวณของชุมชนอาคารหรือหมู่บ้านที่ถูกเลือกเป็นหน่วยตัวอย่างโดยวิธีการสุ่มอย่าง

ในแต่ละปีสำนักงานสถิติแห่งชาติมีโครงการสำรวจด้วยตัวอย่างด้านครัวเรือนจำนวนหลายโครงการ ซึ่งแต่ละโครงการจำเป็นต้องมีรายชื่อครัวเรือนและข้อมูลเบื้องต้นที่สำคัญของครัวเรือนที่อยู่ภายใน EA ตัวอย่างเพื่อนำมาใช้เป็นกรอบในการเลือกครัวเรือนตัวอย่างของโครงการนั้นๆ หากทำการจัดเตรียมกรอบตัวอย่างของแต่ละโครงการอย่างอิสระต่อกันจำเป็นต้องใช้งบประมาณและบุคลากรเป็นจำนวนมาก ดังนั้นเพื่อลดภาระดังกล่าวจึงกำหนดให้มีโครงการสำรวจข้อมูลพื้นฐานของครัวเรือน เพื่อเก็บรวบรวมรายชื่อครัวเรือนและข้อมูลพื้นฐานที่สำคัญของครัวเรือนที่จะนำมาใช้เป็นกรอบในการเลือกครัวเรือนตัวอย่างของโครงการสำรวจด้วยตัวอย่างในปีนั้นๆ

1.2 วัตถุประสงค์

1. เพื่อเก็บรวบรวมข้อมูลพื้นฐานของครัวเรือน โดยการนับจุดข้อมูลทั่วไปของครัวเรือน รวมทั้งข้อมูลพื้นฐานอื่น ๆ สำหรับใช้เป็นกรอบสำหรับการเลือกครัวเรือนตัวอย่างโครงการ สรจ. สศส. และ โครงการสำรวจตัวอย่างอื่น ๆ

2. เพื่อนำข้อมูลที่นับจุดได้มาสรุปผลและจัดทำ รายงานผลการสำรวจข้อมูลพื้นฐาน

ของครัวเรือนใน ระดับจังหวัด ภาค และทั่วประเทศ

1.3 คຸ້มรวม

ครัวเรือนทุกประเภท ได้แก่ ครัวเรือนส่วนบุคคล ครัวเรือนกลุ่มบุคคลประเภทครัวเรือนคนงาน และครัวเรือนกลุ่มบุคคลประเภทครัวเรือนสถาบัน รวมทั้งอาคารและสิ่งปลูกสร้างทุกแห่งที่อยู่ภายในอาณาบริเวณของ EA ตัวอย่าง

1.4 คาบการเก็บรวบรวมข้อมูล

ปฏิบัติงานเก็บรวบรวมข้อมูลระหว่างเดือน ตุลาคม – ธันวาคม 2566

1.5 คำนิยาม

1. การนับจุด (listing) หมายถึง การนับและจดบันทึกครัวเรือนทุกประเภทรวมทั้งอาคารและสิ่งปลูกสร้าง ทุกแห่งที่อยู่ภายในอาณาบริเวณของเขตแฉงนับ (EA) ตัวอย่าง

2. เขตแฉงนับ (Enumerating Area : EA) หมายถึง เขตพื้นที่หรืออาณาบริเวณที่กำหนดขึ้นโดยแบ่งเป็นส่วน สำหรับใช้ในการปฏิบัติงานโครงการสำมะโน/สำรวจด้วยตัวอย่าง เพื่อแสดงให้พนักงานเก็บรวบรวมข้อมูลได้ทราบถึงอาณาเขตหรือบริเวณที่รับผิดชอบในการเก็บรวบรวมข้อมูล โดยในเขตเทศบาล 1 EA จะประกอบด้วยบ้านประมาณ 100 - 200 บ้านพร้อมแผนที่เทศบาลแสดงขอบเขต EA นั้น สำหรับพื้นที่นอกเขตเทศบาลจะแบ่ง EA ตามขอบเขตหมู่บ้านของกรมการปกครองกระทรวงมหาดไทย โดยกำหนดให้ 1 หมู่บ้าน คือ 1 EA ยกเว้นหมู่บ้านขนาดใหญ่ (มีบ้านมากกว่า

450 บ้าน) จะแบ่งหมู่บ้านออกเป็นหลาย EA โดยแต่ละ EA ต้องมีบ้านไม่เกิน 450 บ้าน และมีแผนที่แสดงขอบเขต EA ภายในหมู่บ้านนั้น

3. หมู่บ้าน หมายถึง หน่วยงานปกครอง ซึ่งเป็นชุมชนของนอกเขตเทศบาล มีผู้ใหญ่บ้านหรือกำนัน 1 คน เป็นหัวหน้าปกครองดูแลหมู่บ้าน

4. บ้าน หมายถึง อาคาร หรือสิ่งปลูกสร้าง รวมถึง เรือ แพ รถ เป็นต้น ที่ใช้สำหรับอยู่อาศัย

5. บ้านว่าง หมายถึง บ้านที่ใช้เป็นที่อยู่อาศัย หรือพร้อมที่จะใช้เป็นที่อยู่อาศัย แต่ขณะนี้ไม่มีผู้อยู่อาศัย โดยไม่รวม "บ้านเช่าพักตากอากาศชั่วคราว" (บ้านเช่าพักตากอากาศชั่วคราว หมายถึง อาคารหรือสิ่งปลูกสร้างที่มีวัตถุประสงค์เพื่อการพักผ่อน หรือตากอากาศ)

6. บ้านเดี่ยว หมายถึง บ้านที่ปลูกอยู่หลังเดียวโดด ไม่มีส่วนใดติดกับบ้านหลังอื่น หรืออาจเป็นบ้านที่ปลูกอยู่หลายหลังภายในบริเวณรั้วเดียวกัน และเป็นที่อยู่อาศัยของบุคคลภายในครัวเรือน รวมเรือนทรงไทยที่ประกอบด้วย เรือนหลายหลังเชื่อมต่อกันด้วยชาน และเป็นที่อยู่อาศัยของครัวเรือนเดียวกัน หรือหากเรือนแต่ละหลังนั้นเป็นที่อยู่อาศัยของแต่ละครัวเรือน ก็ถือเป็นบ้านเดี่ยวเช่นเดียวกัน

7. บ้านแฝด หมายถึง ตึก ที่ปลูกติดต่อกัน 2 หน่วย โดยมีฝาร่วมกันด้านหนึ่ง อาจเป็นบ้านชั้นเดียวหรือหลายชั้นก็ได้ ตัวตึกอยู่ลึกเข้ามาจากริมถนน บริเวณที่ว่างด้านหน้าอาจเป็นที่จอดรถ หรือทำประโยชน์อย่างอื่น

8. ทาวน์เฮ้าส์ หมายถึง ตึก ที่ปลูกติดต่อกันตั้งแต่ 2 หน่วยขึ้นไป โดยมีฝาร่วมกันด้านหนึ่งหรือสองด้าน อาจเป็นบ้านชั้นเดียว หรือหลายชั้นก็ได้ ตัวตึกอยู่ลึกเข้ามาจากริมถนน

บริเวณที่ว่างด้านหน้าอาจเป็นที่จอดรถ หรือทำประโยชน์อย่างอื่น

9. ห้องแถว/เรือนแถว หมายถึง ห้องที่ใช้เป็นที่อยู่อาศัยของครัวเรือน ที่ปลูกติดต่อกัน 2 หน่วยขึ้นไป เรียงติดกันเป็นแถว โดยมีฝาร่วมกันด้านหนึ่ง หรือสองด้านขึ้นไป อาจจะเป็นชั้นเดียวหรือหลายชั้นก็ได้ วัสดุที่ใช้เป็นวัสดุไม่ทนไฟเป็นส่วนใหญ่

10. ตึกแถว หมายถึง ตึก ที่ใช้เป็นที่อยู่อาศัยของครัวเรือน ที่ปลูกติดต่อกัน ตั้งแต่ 2 หน่วยขึ้นไป เรียงติดกันเป็นแถว โดยมีฝาร่วมกันด้านหนึ่ง หรือสองด้านขึ้นไป อาจจะเป็นชั้นเดียวหรือหลายชั้นก็ได้ วัสดุที่ใช้เป็นวัสดุทนไฟเป็นส่วนใหญ่

11. แฟลต/อาคารชุด/แมนชั่น/คอนโด หมายถึง ห้องอันเป็นส่วนหนึ่งของอาคาร ใช้เป็นที่อยู่อาศัยของครัวเรือนโดยมีห้องนอน ห้องครัว ห้องน้ำ เป็นของตนเอง

12. เรือ แพ รถ หมายถึง ที่ใช้เป็นที่อยู่อาศัยของครัวเรือน

13. ครัวเรือน หมายถึง บุคคลคนเดียวหรือหลายคนซึ่งอาศัยเป็นประจำในบ้าน หรือสถานที่อยู่เดียวกัน ทั้งนี้ ไม่คำนึงถึงว่าบุคคลเหล่านั้น จะมีความสัมพันธ์ฉันญาติหรือไม่ก็ตาม โดยบุคคลเหล่านั้น จัดหาหรือใช้สิ่งอุปโภคบริโภค อันจำเป็นแก่การครองชีพร่วมกัน

สถานที่อยู่แห่งหนึ่งหรือในบ้านเลขที่หนึ่งอาจประกอบด้วย ครัวเรือนเดียว หรือหลายครัวเรือนก็ได้

ครัวเรือนหนึ่งอาจมีสมาชิกอาศัยอยู่ในบ้านหลายหลัง หรือหลายห้องก็ได้ แต่จะต้องอยู่ในบริเวณหรือรั้วเดียวกัน หรือห้องติดกัน

14. ประเภทครัวเรือน ครัวเรือนแบ่งได้เป็น 2 ประเภท คือ ครัวเรือนส่วนบุคคล และ ครัวเรือนกลุ่มบุคคล

14.1 ครัวเรือนส่วนบุคคล หมายถึง ครัวเรือนของบุคคลทั่วไป ซึ่งอาจประกอบด้วยบุคคลคนเดียวหรือหลายคนอาศัยอยู่ในบ้านหรือที่อยู่อาศัยเดียวกัน จัดหาหรือใช้สิ่งอุปโภคบริโภค อันจำเป็นแก่การครองชีพร่วมกัน โดยบุคคลเหล่านี้อาจเป็นญาติกันหรือไม่เป็นญาติกันก็ได้ เช่น ครัวเรือนที่อาศัยอยู่คนเดียว หรือครัวเรือนที่มี พ่อ แม่ ลูก อาศัยอยู่ร่วมกัน หรืออาจมีญาติ คนรับใช้ คนงาน เพื่อนๆ มาอยู่ด้วย เป็นต้น

14.2 ครัวเรือนกลุ่มบุคคล หมายถึง ครัวเรือนซึ่งประกอบด้วยบุคคลประเภทเดียวกันมาอยู่รวมกัน โดยมีกฎหรือระเบียบข้อบังคับระบุไว้ให้มาอยู่รวมกัน แบ่งเป็น 2 ประเภท คือ

1) ครัวเรือนประเภทคนงาน คือ คนงานที่อาศัยอยู่รวมกันในบริเวณโรงงาน หรือในสถานที่ที่นายจ้างเป็นผู้จัดหาที่พักให้โดยไม่เสียค่าที่พัก ให้นับ คนงานรวมกันเป็น 1 ครัวเรือน สำหรับคนงานที่อาศัยอยู่ในสถานที่ที่โรงงาน หรือสถานประกอบการจัดให้อยู่และได้แยกอยู่เฉพาะครัวเรือน (อาจเป็นห้องหรือบ้านเป็นหลัง) ต่างหากจากคนงานอื่น โดยมีญาติหรือบุคคลอื่นที่ไม่ได้เป็นคนงานอาศัยรวมอยู่ด้วยให้ถือเป็นครัวเรือนส่วนบุคคล ซึ่งนิยามดังกล่าวแตกต่างจากนิยามใน สพค.55

2) ครัวเรือนสถาบัน คือ

(1) พระสงฆ์ สามเณร ชี และลูกศิษย์ ที่อาศัยอยู่ในวัด สำนักสงฆ์

(2) นักโทษภายในเรือนจำ หรือในทัณฑสถาน

(3) นักเรียนประจำในโรงเรียนกึ่งนอน รวมครูอาจารย์และเจ้าหน้าที่ซึ่งไม่ได้แยกอยู่เป็นสัดส่วนต่างหาก

(4) นักศึกษาที่อยู่ในหอพักของมหาวิทยาลัย เช่น หอพักนักศึกษาแพทย์ หอพักนักเรียนนายร้อย เป็นต้น

(5) คนที่อยู่ในสถานสงเคราะห์ รวมทั้งผู้ดูแลที่ไม่ได้แยกอยู่เป็นสัดส่วนต่างหาก

(6) ทหารหรือตำรวจประจำการที่อยู่ในค่ายกรมกอง รวมทั้งนักเรียนทหารหรือ ตำรวจด้วย

(7) คนไข้ ที่ พัก รักษาตัว อยู่ในโรงพยาบาล ตั้งแต่ 3 เดือนขึ้นไป

(8) คนที่อยู่ในโรงแรม หรือในเกสต์เฮาส์ ตั้งแต่ 3 เดือนขึ้นไป

(9) คนที่อยู่ประจำในโรงเจหรือมาถือนีลตั้งแต่ 3 เดือนขึ้นไป

ให้นับสมาชิกประเภทเดียวกันรวมกันเป็น 1 ครัวเรือน

15. หัวหน้าครัวเรือนส่วนบุคคล หมายถึง บุคคลซึ่งสมาชิกในครัวเรือนให้การยอมรับนับถือ หัวหน้าครัวเรือนไม่จำเป็นต้องเป็นเจ้าของบ้านหรือบิดามารดาของคนในครัวเรือน เช่น

- สามีหรือภรรยา สำหรับครัวเรือนที่มีสามีกับภรรยา

- บุตรหรือคู่สมรสของบุตร สำหรับครัวเรือนที่บิดามารดาอยู่ในวัยชราหรือทุพพลภาพ

- พี่ สำหรับ ครัวเรือน ที่อยู่กันระหว่างพี่น้องๆ

- ผู้มีอาวุโส สำหรับครัวเรือนที่อยู่กันระหว่างมิตรสหาย

หมายเหตุ : สำหรับครัวเรือนกลุ่มบุคคล ไม่ต้องกำหนดให้ผู้ใดเป็นหัวหน้าครัวเรือน แต่ให้ระบุชื่อสถานที่/โรงงานหรือชื่อสถาบันนั้นๆ แทน

16. สมาชิกในครัวเรือนส่วนบุคคล (มีชื่ออยู่ในทะเบียนบ้านหรือไม่ก็ได้) หมายถึง

15.1 บุคคลซึ่งอาศัยอยู่เป็นประจำในครัวเรือน และอยู่ในวันสำรวจ

15.2 บุคคลที่เคยอยู่ประจำในครัวเรือน แต่ได้จากไปที่อื่นชั่วคราว โดยไม่มีวัตถุประสงค์จะไปอยู่ประจำที่อื่น และมีลักษณะอย่างใดอย่างหนึ่ง ดังนี้

(1) จากไปที่อื่นชั่วคราวไม่เกิน 3 เดือน เช่น ไปเยี่ยมญาติ ผู้ป่วยที่เข้ารับการรักษาที่โรงพยาบาล หรือผู้ที่ไปบวช หรือผู้ไปทำงานชั่วคราวและมีกำหนดกลับ เช่น คนไปตัดอ้อย เป็นต้น

(2) จากไปเกินกว่า 3 เดือนขึ้นไป แต่ไม่มีที่อยู่อาศัยประจำที่อื่น เช่น ไปทำงานในเรือ เซลส์แมน นักแสดง เร่หาของป่า ไปฝึกภาคซ้อมรบ เป็นต้น

(3) จากไปเพื่อศึกษา อบรม ศึกษานานต่างประเทศ

รวม ผู้ที่มาพักอาศัยอยู่ชั่วคราวเกินกว่า 3 เดือน

17. ผู้มีรายได้สูงสุดของครัวเรือน ในรอบ 12 เดือน (ที่ผ่านมา) หมายถึง สมาชิกคนใดคนหนึ่ง ในครัวเรือน ซึ่งมีรายได้ประจำตามปกติ สูงสุดในรอบระยะเวลา 12 เดือน ที่ผ่านมา

18. รายได้ของครัวเรือน หมายถึง “เงินหรือสิ่งของ” ที่ครัวเรือนได้รับมาจากการทำงาน หรือผลิตเอง หรือจากทรัพย์สิน หรือได้รับความช่วยเหลือจากผู้อื่น

18.1 รายได้ประจำ ได้แก่

(1) รายได้ที่เกิดจากการทำงานหรือผลิตเอง

- ค่าจ้างและเงินเดือน (รวมค่าตอบแทนอื่น ๆ ที่ได้จากการทำงาน) (ก่อนหักภาษี เงินสมทบกองทุนสำรองเลี้ยงชีพ เงินประกันสังคม ฯลฯ)

- รายได้จากการประกอบธุรกิจอุตสาหกรรม วิชาชีพ (ที่ไม่ใช่การเกษตร) (รายรับเบื้องต้น บวก มูลค่าสินค้า/บริการของธุรกิจที่นำมาอุปโภคบริโภคในครัวเรือน ลบ ค่าใช้จ่ายในการดำเนินการ)

- รายได้จากการประกอบกรเกษตร (มูลค่าผลผลิตการเกษตรทั้งหมด ลบค่าใช้จ่ายในการดำเนินการ)

(2) รายได้จากแหล่งอื่น ๆ ที่ไม่ใช่จากการทำงาน

- เงินบำเหน็จ/บำนาญ เงินประโยชน์ทดแทนต่าง ๆ (เกิดอุบัติเหตุ/การเจ็บป่วยจากการทำงาน) เงินชดเชยการออกจากงาน

- เงินและสิ่งของที่ได้รับ ความช่วยเหลือจากบุคคลนอกครัวเรือน/รัฐ/องค์กรต่าง ๆ

- รายได้จากทรัพย์สิน เช่น ค่าเช่าที่ดิน บ้าน ค่าลิขสิทธิ์และสิทธิบัตร ดอกเบี้ย

- การลงทุน (ที่ไม่ได้มีส่วนร่วมในการดำเนินงาน) เช่น การซื้อ/ขายหุ้น การลงทุนแล้วได้รับเงินปันผล ฯลฯ รวม (ประเมิน) ค่าเช่าบ้านที่ครัวเรือนเป็นเจ้าของและอยู่เอง หรือที่อยู่อาศัยที่บุคคลอื่นให้อยู่ฟรี

18.2 รายได้ไม่ประจำ ได้แก่ เงินที่ได้รับเป็นเงินรางวัล เงินถูกสลากกินแบ่ง เงินมรดกของขวัญ เงินได้รับจากการประกันสุขภาพอุบัติเหตุ ไฟไหม้ หรือค่านายหน้า (ในกรณีที่ไม่ได้ประกอบเป็นธุรกิจ)

19. ค่าจ้างและเงินเดือน (รวมค่าตอบแทนอื่น ๆ ที่ได้จากการทำงาน) หมายถึง “เงินหรือสิ่งของ” ที่ลูกจ้างได้รับเป็นค่าตอบแทนการปฏิบัติงาน (ก่อนหักภาษี เงินสมทบเข้ากองทุนสำรองเลี้ยงชีพ กองทุนประกันสังคม และกองทุนเงินทดแทน) ค่าจ้างอาจเป็นรายเดือน รายขึ้น เหม่าจ่าย เปอร์เซนต์การขายสินค้า/บริการ ค่าตอบแทนอื่น ๆ ที่ได้จากการทำงาน ได้แก่

- ค่าล่วงเวลา โบนัส ค่าทิป ค่าครองชีพ ค่าช่วยเหลือบุตร

- สวัสดิการต่าง ๆ เช่น ค่าอาหาร ค่าเช่าบ้าน ค่าพาหนะรับส่ง ค่ารักษาพยาบาล ฯลฯ

20. การประกอบธุรกิจ อุตสาหกรรม หรือวิชาชีพ (ที่ไม่ใช่การเกษตร) (คุ่มรวม) เฉพาะการดำเนินกิจการของครัวเรือนที่เป็นส่วนบุคคล หรือห้างหุ้นส่วนสามัญที่ไม่จดทะเบียนเป็นนิติบุคคล

ไม่รวม การประกอบธุรกิจในรูปบริษัทจำกัด ห้างหุ้นส่วนจำกัด องค์กร หรือสถาบันที่มีการจดทะเบียนในรูปนิติบุคคล

ในกรณีที่สมาชิกของครัวเรือนมี “หุ้นส่วน” ในสถานประกอบการนิติบุคคลนั้น

1) ร่วมดำเนินงานในกิจการนั้น เช่น “เป็นผู้บริหาร เป็นพนักงาน” ให้ถือว่า “บุคคลนั้น” เป็น “ลูกจ้าง” ของสถานประกอบการนั้น

2) ไม่ได้ร่วมดำเนินงานในกิจการนั้น รับเฉพาะส่วนแบ่ง/เงินปันผล ให้ถือว่า “ส่วนแบ่ง/เงินปันผลนั้น” เป็น “รายได้ที่ไม่ใช่จากการทำงาน”

21. รายรับเบื้องต้น หมายถึง จำนวนเงินทั้งสิ้นที่ได้รับจากการจัดจำหน่ายสินค้าหรือผลผลิต หรือการให้บริการ ก่อนหักค่าใช้จ่ายใด ๆ

22. ค่าใช้จ่ายในการดำเนินการ หมายถึง ค่าใช้จ่ายต่าง ๆ ที่เกิดขึ้นในกระบวนการผลิตสินค้าและการประกอบกิจการ ได้แก่ ค่าใช้จ่ายในการซื้อวัตถุดิบ และสินค้าที่ซื้อมาเพื่อขายต่อ (เฉพาะส่วนที่ได้ขายไปแล้ว) ค่าใช้จ่ายที่เป็นค่าเช่าสำนักงาน ค่าเชื้อเพลิง ค่าไฟฟ้า ค่าน้ำ ค่าจ้าง/เงินเดือนพนักงาน/ลูกจ้าง ค่าของใช้ในสำนักงาน (ของใช้สิ้นเปลือง)

รวม ค่าภาษีของกิจการ ดอกเบี้ยเงินกู้ และค่าใช้จ่ายอื่น ๆ ของกิจการ (ค่าบำรุงรักษา ฯลฯ)

ไม่รวม ค่าใช้จ่ายในการซื้อสินทรัพย์ถาวร (สินทรัพย์ที่มีอายุการใช้งานมากกว่า 1 ปี เช่น ที่ดิน อาคาร ยานพาหนะ เครื่องจักร/เครื่องมือ และอุปกรณ์ที่ใช้ในสำนักงาน)

23. การประกอบกิจการเกษตร (คุ่มรวม) เฉพาะการดำเนินการของครัวเรือนที่เป็นส่วนบุคคล หรือห้างหุ้นส่วนสามัญที่ไม่จดทะเบียนเป็นนิติบุคคล (พิจารณาเช่นเดียวกับการประกอบธุรกิจฯ ข้อ 13) หมายถึง การปลูกพืชทำป่าไม้ การเลี้ยงสัตว์ การเพาะเลี้ยงสัตว์น้ำ การประมง ล่าสัตว์ หาของป่า (เพื่อใช้บริโภคขาย หรือแปรรูป) และการบริการทางการเกษตร

1) การปลูกพืช/ทำป่าไม้ ได้แก่ ข้าว พืชไร่ พืชผัก ไม้ดอกไม้ประดับ พืชยืนต้น/ไม้ผล อยางพารา การเพาะเห็ด การเพาะชำพันธุ์ไม้ และการปลูกป่า/ตัดไม้ที่ได้รับสัมปทาน เป็นต้น

2) การเลี้ยงสัตว์ ได้แก่ วัว ควาย แพะ แกะ ม้า ลา ล่อ หมู เป็ด ไก่ ห่าน นก ไก่ ไก่ ครั่ง การทำฟาร์มเลี้ยงสุนัข ฯลฯ

3) การเพาะเลี้ยงสัตว์น้ำ ได้แก่ ปลา กุ้ง หอย ปู กบ จระเข้ ตะพาบน้ำ เต่า ฯลฯ และการเพาะพันธุ์สัตว์น้ำ รวม การเลี้ยงปลาตู้หรือปลาสวยงาม

4) การประมง การล่าสัตว์ และการหาของป่า เช่น การจับปลา หาเห็ด หวาย หน่อไม้ น้ำผึ้ง ฯลฯ ซึ่งอาจมีการนำมาแปรรูปด้วยก็ได้ เช่น การเผาถ่าน (จากพื้นที่หามาได้) ฯลฯ

5) การบริการทางการเกษตร เช่น การให้เช่าสัตว์ใช้งาน/เครื่องมือเพื่อการเกษตร การรับจ้างไถคราดด้วยรถแทรกเตอร์ การรับจ้างนวดข้าว การรับจ้างฟักไข่ การบริการทำหมัน/ผสมพันธุ์สัตว์ ฯลฯ

24. มูลค่าผลผลิตทางการเกษตร หมายถึง มูลค่าทั้งสิ้นของผลผลิตทางการเกษตร (จากการผลิตของครัวเรือนเอง หรือเก็บ/หาจากแหล่งธรรมชาติทั่วไป) ถ้าไม่ได้ขาย ให้ประเมินมูลค่าโดยคิดราคาตามท้องตลาดในขณะนั้น

25. สถานะทางการทำงาน หมายถึง สถานะของบุคคลที่ทำงานในสถานที่ทำงาน หรือในธุรกิจ ในการสำรวจข้อมูลพื้นฐานของครัวเรือน แบ่งออกเป็น

1. ประกอบธุรกิจของตนเอง หมายถึง ผู้ประกอบธุรกิจของตนเอง (อาจมีหุ้นส่วนหรือไม่มีก็ได้) เพื่อหวังผลกำไรหรือส่วนแบ่ง อาจจ้างบุคคลอื่นมาทำงานในธุรกิจในฐานะลูกจ้าง หรือไม่มีก็ได้ หมายเหตุ ผู้ประกอบธุรกิจของตนเอง คือ ผู้ที่มีอำนาจในการตัดสินใจในการดำเนินงาน และมีความเสี่ยงทางเศรษฐกิจ (ค่าตอบแทนขึ้นอยู่กับผลกำไรของงานที่ทำ)

2. ลูกจ้าง หมายถึง ผู้ที่ทำงานโดยได้รับค่าจ้างที่เป็นการทำงานบนพื้นฐานของความต่อเนื่องไม่มีอำนาจในการตัดสินใจในการดำเนินงาน ค่าจ้างที่ได้รับเป็นรายเดือน รายวัน รายชั่วโมง รายชิ้น หรือเหมาจ่าย ซึ่งอาจเป็นตัวเงินหรือสิ่งของก็ได้ ลูกจ้าง แบ่งได้เป็น

2.1 ลูกจ้างรัฐบาล/รัฐวิสาหกิจ

● ลูกจ้างรัฐบาล

หมายถึง ข้าราชการ พนักงานเทศบาล พนักงานองค์การบริหารส่วนจังหวัด เจ้าหน้าที่องค์การระหว่างประเทศ ตลอดจนลูกจ้างประจำและชั่วคราวของรัฐบาล เป็นต้น

● ลูกจ้างรัฐวิสาหกิจ

หมายถึง พนักงานและลูกจ้างขององค์การรัฐบาล หรือ หน่วยงานธุรกิจที่รัฐบาลเป็นเจ้าของ บริษัท หรือ ห้างหุ้นส่วนสามัญนิติบุคคล ที่ส่วนราชการมีทุนรวมอยู่ด้วยเกินกว่าร้อยละ 50 ในการสำรวจนี้ให้รวมลูกจ้างรัฐวิสาหกิจไว้กับลูกจ้างรัฐบาล

2.2 ลูกจ้างเอกชน หมายถึง ผู้ที่ทำงานกับเอกชน หรือธุรกิจของเอกชน รวมทั้ง ผู้ที่รับจ้างทำงานบ้าน เช่น ซักรีดเสื้อผ้า เลี้ยงเด็ก ทำกับข้าว ทำความสะอาดบ้าน เป็นต้น

3. การรวมกลุ่ม หมายถึง กลุ่มคนที่มีรวมกันทำงานในเชิงเศรษฐกิจ (ผลิตสินค้าและบริการ) โดยสมาชิกแต่ละคนมีส่วนร่วม

เท่าเทียมกันในการตัดสินใจดำเนินการทุกขั้นตอน ตลอดจนการแบ่งรายได้ให้แก่สมาชิกตามที่ตกลงกัน การรวมกลุ่มดังกล่าว อาจจะมีการ “จดทะเบียนจัดตั้งในรูปแบบนิติบุคคล” หรือไม่มีก็ได้ การรวมกลุ่มอาจดำเนินการโดยใช้แรงงานของสมาชิกทุกคน หรือจ้างสมาชิกบางคนหรือผู้อื่นก็ได้ (ผู้ที่รับจ้างดังกล่าวไม่ว่าจะเป็นสมาชิกหรือผู้อื่น ถือว่าเป็น “ลูกจ้าง” ของกิจการ) เช่น การรวมกลุ่มเพื่อทำการเกษตร (การปลูกไม้ดอกไม้ประดับ การเพาะเลี้ยงกบ) การแปรรูปผลผลิตทางการเกษตร (การทำกะปิ น้ำปลา ข้าวเกรียบ ฯลฯ) และการทำผลิตภัณฑ์หัตถกรรมพื้นบ้าน (การทอผ้า เครื่องจักสานต่าง ๆ ฯลฯ) เป็นต้น

4. ไม่ได้ทำงานหารายได้ หมายถึง บุคคลที่มีรายได้ส่วนใหญ่มาจากบำเหน็จบำนาญ เงินช่วยเหลือ เงินรายได้จากทรัพย์สิน เช่น ค่าเช่าบ้าน ดอกเบี้ย เงินปันผลจากการลงทุน เป็นต้น ซึ่งได้แก่บุคคลดังต่อไปนี้

1. แม่บ้าน หรือผู้ทำงานบ้าน
2. เรียนหนังสือ
3. เด็ก คนชรา
4. ป่วยพิการ ไม่สามารถทำงานได้
5. กำลังหางานทำ
6. ไม่สมัครใจทำงาน
7. อื่น ๆ เช่น เกษียณอายุ

26. สมาชิกในครัวเรือนที่ไม่ใช่สัญชาติไทย หมายถึง บุคคลที่ไม่ใช่สัญชาติไทย ซึ่งมีลักษณะการอยู่อาศัยเป็น อยู่ประจำ หรือจากไปชั่วคราว สำหรับผู้ที่ปกติอยู่ในครัวเรือนนี้ แต่จากไปที่อื่นชั่วคราวถึงแม้น้อยกว่า 3 เดือน ที่มีลักษณะดังต่อไปนี้ ผู้ที่จากไป เพื่อทำงาน เรียนหนังสือ ไปอยู่ครัวเรือนสถานบัน และกินอยู่ประจำ ณ ที่แห่งหนึ่งโดยไม่ทราบกำหนดเวลา กลับแน่นอน ไม่นับเป็นสมาชิกในครัวเรือน

27. หลักเกณฑ์ในการกำหนดขอบเขต EA

- ในเขตเทศบาล ให้พิจารณาจำนวน บ้าน/ครัวเรือน ซึ่งมีขนาดประมาณ 200-350 บ้าน/ครัวเรือน และลักษณะทางภูมิศาสตร์เป็นตัวกำหนดขอบเขต EA ซึ่งขอบเขตทางภูมิศาสตร์ดังกล่าว ควรเป็นแนวเขตที่ชัดเจน ง่าย และเข้าใจง่าย เช่น แนวถนน ตรอก ซอย ลำน้ำ ในบางพื้นที่ไม่สามารถหาแนวเขตที่ชัดเจนได้ อาจใช้ทางเดิน รั้วบ้าน แนวกำแพงเป็นแนวเขตได้ ในกรณีที่เป็นที่ว่างไม่สามารถหาแนวเขตได้ ก็อาจใช้เส้นประแสดงเป็นสัญลักษณ์แสดงแนวเขตแฉกน้บ หรือขอบเขต EA แทน

- นอกเขตเทศบาล ให้ใช้ขอบเขต หมู่บ้านที่เป็นเขตการปกครองเดิมในองค์การบริหารส่วนตำบล (อบต.) มาใช้เป็นขอบเขต EA โดยทั่วไปกำหนดให้ 1 หมู่บ้านเป็น 1 EA และในแต่ละ EA จะต้องมึปริมาณ บ้าน/ครัวเรือนไม่เกิน 450 บ้าน/ครัวเรือน กรณีหมู่บ้านขนาดใหญ่ที่มีจำนวนบ้าน/ครัวเรือนเกิน 450 จะต้องทำการแบ่ง EA

บทที่ 2

ระเบียบวิธีสถิติ

2.1 ประชากรเป้าหมาย

การสำรวจครั้งนี้ ประชากรเป้าหมาย ได้แก่ ครูเรือนส่วนบุคคล ครูเรือนกลุ่มบุคคล ประเภทครูเรือนคนงาน และครูเรือนกลุ่มบุคคล ประเภทครูเรือนสถาบันทุกครูเรือน รวมทั้งอาคารและสิ่งปลูกสร้างทุกแห่ง

2.2 แผนการเลือกตัวอย่าง

แผนการเลือกตัวอย่างที่ใช้เป็นแบบ stratified cluster sampling โดยมีเขตการปกครอง (ในเขตเทศบาลและนอกเขตเทศบาล) เป็นสตราตัม

สำหรับจังหวัดสุพรรณบุรี ในแต่ละสตราตัม ได้ทำการเลือกเขตจางนบ (EA) ตัวอย่างอย่างอิสระต่อกัน โดยให้ความน่าจะเป็นในการเลือกเป็นปฏิภาคกับจำนวนครูเรือนของ EA นั้นๆ ได้จำนวน EA ตัวอย่างทั้งสิ้น 36 EA แบ่งเป็นในเขตเทศบาล 18 EA และนอกเขตเทศบาล 18 EA

2.3 การเก็บรวบรวมข้อมูล

ดำเนินการเก็บรวบรวมข้อมูลระหว่างเดือน ตุลาคม - ธันวาคม 2566 เก็บรวบรวมข้อมูลโดยวิธีสัมภาษณ์และบันทึกข้อมูลลงในเครื่องคอมพิวเตอร์พกพาขนาดกลาง (Tablet)

2.4 การประมวลผลข้อมูล

โครงการสำรวจข้อมูลพื้นฐานของครูเรือน พ.ศ. 2567 เสนอผลในระดับจังหวัด จำแนกเขตการปกครอง คือ ในเขตเทศบาลและนอกเขตเทศบาล

โดยการสำรวจครั้งนี้เป็นการสำรวจด้วยตัวอย่าง เพื่อให้สามารถประมาณค่าหรืออนุมานประชากรได้นั้น ต้องมีการคำนวณค่าประมาณประชากร ดังนี้

ในการประมาณค่ากำหนดให้

$$k = 1, 2, 3, \dots, m_j \text{ (เขตจางนบตัวอย่าง)}$$

$$j = 1, 2 \text{ (เขตการปกครอง)}$$

1. การประมาณค่ายอดรวม

1.1 สูตรการประมาณค่ายอดรวมที่ปรับแล้วของลักษณะที่ต้องการศึกษา X ของครูเรือนส่วนบุคคล หรือ ครูเรือนกลุ่มบุคคล ประเภทครูเรือนคนงาน สำหรับเขตการปกครอง j คือ

$$x_j'' = \frac{x_j'}{y_j'} Y_j = r_j Y_j \dots\dots\dots(1)$$

โดยที่ x_j' คือ ค่าประมาณยอดรวมโดยปกติจากการเลือกตัวอย่าง ของลักษณะที่ต้องการศึกษา X ของครูเรือนส่วนบุคคล หรือ ครูเรือนกลุ่มบุคคล ประเภทครูเรือนคนงาน สำหรับเขตการปกครอง j

y_j' คือ ค่าประมาณยอดรวมโดยปกติจากการเลือกตัวอย่าง ของจำนวนครูเรือน (หรือ ประชาชน) ทั้งสิ้น สำหรับเขตการปกครอง j

Y_j คือ จำนวนครูเรือน (หรือ ประชาชน) ทั้งสิ้น ที่ได้จากการคาดประมาณประชากรของประเทศไทย สำหรับเขตการปกครอง j

r_j คือ อัตราส่วนของค่าประมาณลักษณะที่ต้องการศึกษา X กับค่าประมาณจำนวนครูเรือน (หรือ ประชาชน) ทั้งสิ้น ในเขตการปกครอง j ซึ่ง

$$r_j = \frac{x_j'}{y_j'}$$

สูตรการคำนวณค่าประมาณยอดรวมโดยปกติจากการเลือกตัวอย่าง คือ

$$i) \quad x_j' = \frac{1}{m_j} \sum_{k=1}^{m_j} \frac{1}{P_{jk}} x_{jk} \dots\dots\dots(2)$$

โดยที่ x_{jk} คือ ค่าของลักษณะที่ต้องการศึกษา X ของครัวเรือนส่วนบุคคล หรือ ครัวเรือนกลุ่มบุคคล ประเภทครัวเรือนคนงานที่นับจดได้ทั้งสิ้น สำหรับ เขตแฉงนับตัวอย่าง k ในเขตการปกครอง j

P_{jk} คือ ความน่าจะเป็นที่จะเลือกได้เขต แฉงนับตัวอย่าง k ในเขตการปกครอง j

m_j คือ จำนวนเขตแฉงนับตัวอย่างทั้งสิ้น ในเขตการปกครอง j

$$ii) \quad y'_j = \frac{1}{m_j} \sum_{k=1}^{m_j} \frac{1}{P_{jk}} y_{jk} \quad \dots\dots\dots(3)$$

โดยที่ y_{jk} คือ จำนวนครัวเรือน (หรือ ประชาชน) ที่นับจดได้ทั้งสิ้น ในเขตแฉงนับตัวอย่าง k เขตการปกครอง j

1.2 สูตรการประมาณค่ายอดรวมที่ปรับ แล้วของลักษณะที่ต้องการศึกษา X ของครัวเรือน ส่วนบุคคล หรือครัวเรือนกลุ่มบุคคลประเภท ครัวเรือนคนงาน ทั้งจังหวัด คือ

$$x'' = \sum_{j=1}^2 x'_j \quad \dots\dots\dots(4)$$

๑1 การคาดประมาณประชากรของประเทศไทย พ.ศ. 2553 - 2583 สำนักงานคณะกรรมการพัฒนาการ เศรษฐกิจและสังคมแห่งชาติ แผนพัฒนาเศรษฐกิจและ สังคมแห่งชาติ ฉบับที่ 11 (กุมภาพันธ์ 2556)

บทที่ 3

สรุปผลการสำรวจ

สำนักงานสถิติจังหวัดสุพรรณบุรี ได้ทำการสำรวจข้อมูลพื้นฐานของครัวเรือน พ.ศ. 2567 โดยมีวัตถุประสงค์เพื่อเก็บรวบรวมข้อมูลพื้นฐานที่สำคัญของครัวเรือนเพื่อใช้เป็นกรอบตัวอย่าง (Sampling Frame) สำหรับการดำเนินการสำรวจที่สำคัญๆ ของสำนักงานสถิติแห่งชาติ เช่น โครงการสำรวจภาวะการทำงานของประชากร โครงการสำรวจภาวะเศรษฐกิจและสังคมของครัวเรือน เป็นต้น โดยมีเขตปฏิบัติงานจำนวน 36 เขตปฏิบัติงาน คาบปฏิบัติงาน เก็บรวบรวมข้อมูล เดือน ตุลาคม 2566 ถึง ธันวาคม 2566 สามารถสรุปผลการสำรวจได้ดังนี้

3.1 ลักษณะทั่วไปของครัวเรือน

3.1.1 จำนวนครัวเรือน

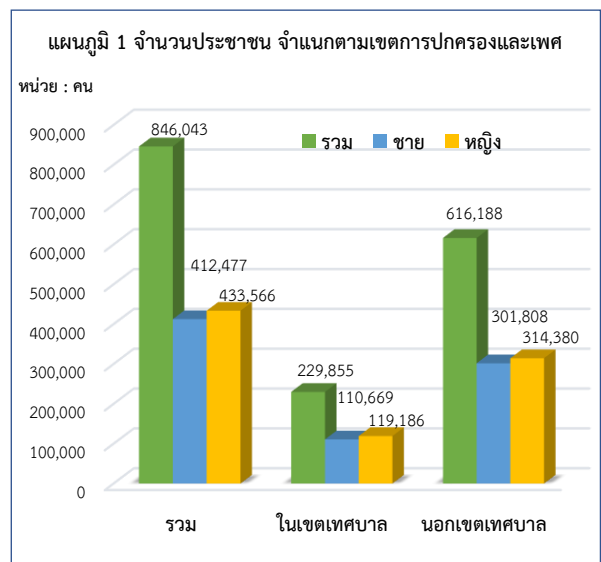
จากผลการสำรวจข้อมูลพื้นฐานของครัวเรือนพบว่า จังหวัดสุพรรณบุรี มีจำนวนครัวเรือนทั้งสิ้นประมาณ 314,063 ครัวเรือน เป็นครัวเรือนส่วนบุคคลทั้งหมด คิดเป็นร้อยละ 100.0 เป็นครัวเรือน ที่อยู่ในเขตเทศบาล 83,281 ครัวเรือน และนอกเขตเทศบาล 230,782 ครัวเรือน หรือคิดเป็นร้อยละ 26.5 และ 73.5 ของครัวเรือนทั้งสิ้น ตามลำดับ (ตาราง 1)

ตาราง 1 จำนวนครัวเรือน จำแนกตามเขตการปกครอง และประเภทครัวเรือน

เขตการปกครอง	รวม		ครัวเรือนส่วนบุคคล		ครัวเรือนกลุ่มบุคคลประเภทครัวเรือนคนงาน	
	จำนวน	ร้อยละ	จำนวน	ร้อยละ	จำนวน	ร้อยละ
รวม	314,063	100.0	314,063	100.0	-	-
ในเขตเทศบาล	83,281	100.0	83,281	100.0	-	-
นอกเขตเทศบาล	230,782	100.0	230,782	100.0	-	-

3.1.2 จำนวนประชาชน

จังหวัดสุพรรณบุรีมีประชาชนทั้งสิ้น 846,043 คน อยู่ในเขตเทศบาล 229,855 คน และนอกเขตเทศบาล 616,188 คน เป็นเพศชาย 412,477 คน อยู่ในเขตเทศบาล จำนวน 110,669 คน และนอกเขตเทศบาล จำนวน 301,808 คน เป็นหญิง 433,566 คน อยู่ในเขตเทศบาลจำนวน 119,186 คน และนอกเขตเทศบาล จำนวน 314,380 คน (แผนภูมิ 1)

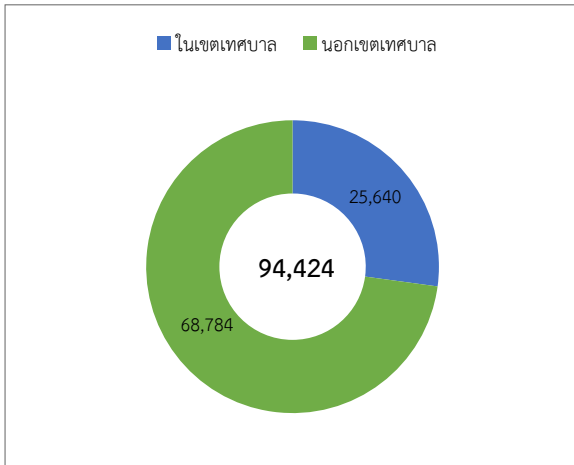


3.1.3 จำนวนประชาชนที่มีอายุระหว่าง

5 - 14 ปี

จังหวัดสุพรรณบุรีมีประชาชนที่มีอายุระหว่าง 5 - 14 ปี ประมาณ 94,424 คน หรือคิดเป็น ร้อยละ 11.16 ของประชาชนทั้งสิ้น โดยอยู่ในเขตเทศบาล 25,640 คน และนอกเขตเทศบาล 68,784 คน หรือคิดเป็นร้อยละ 11.15 และ 11.16 ตามลำดับ (แผนภูมิ 2)

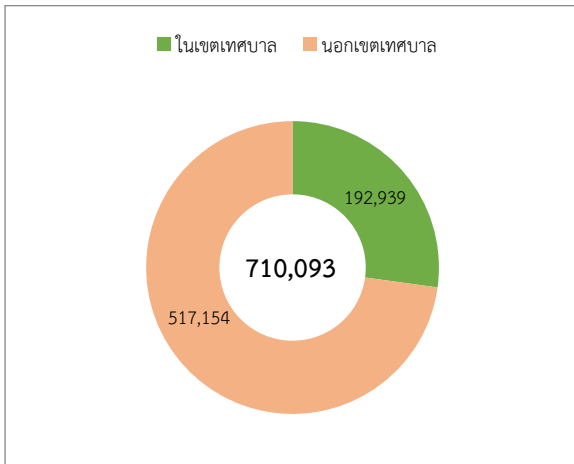
แผนภูมิ 2 จำนวนประชาชนที่มีอายุระหว่าง 5 - 14 ปี จำแนกตามเขตการปกครอง



3.1.4 จำนวนประชาชนที่มีอายุ 15 ปีขึ้นไป

จังหวัดสุพรรณบุรีมีประชาชนที่มีอายุ 15 ปีขึ้นไป ทั้งสิ้นประมาณ 710,093 คน อยู่ในเขตเทศบาล 192,939 คน และนอกเขตเทศบาล 517,154 คน เป็นเพศชาย 343,138 คน อยู่ในเขตเทศบาล 92,064 คน และอยู่นอกเขตเทศบาล 251,074 คน เป็นเพศหญิง 366,955 คน อยู่ในเขตเทศบาล 100,875 คน และนอกเขตเทศบาล 266,080 คน (แผนภูมิ 3)

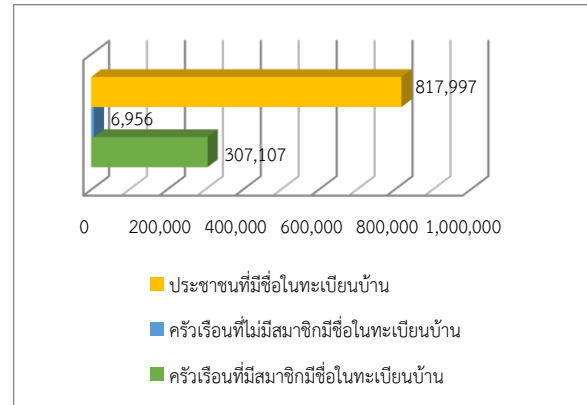
แผนภูมิ 3 จำนวนประชาชนที่มีอายุ 15 ปีขึ้นไปจำแนกตามเขตการปกครอง



3.2 จำนวนครัวเรือนและประชาชนที่มี / ไม่มี สมาชิกที่มีชื่อในทะเบียนบ้าน

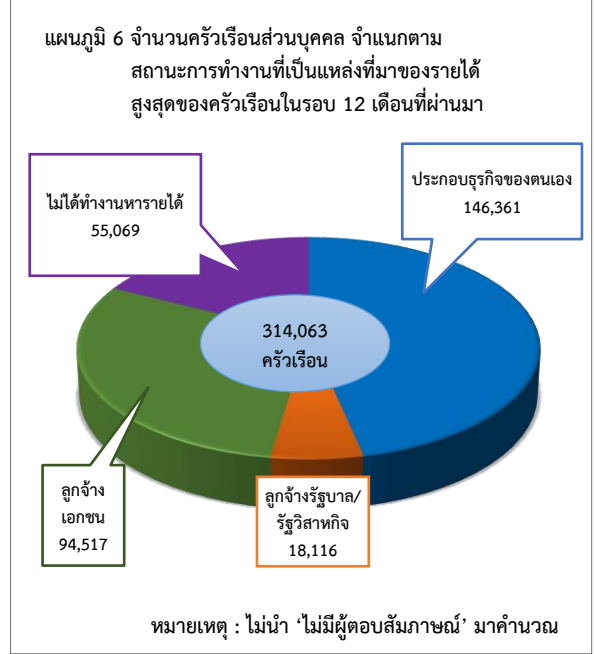
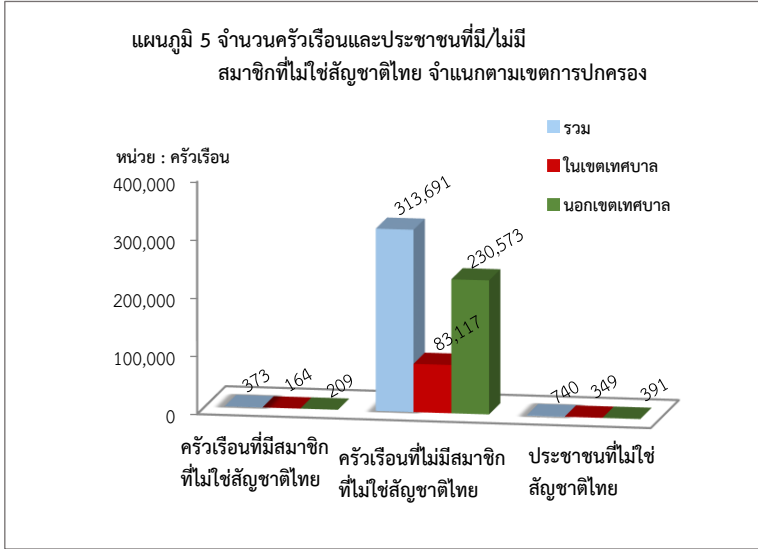
จังหวัดสุพรรณบุรี มีครัวเรือนที่มีสมาชิกที่มีชื่อในทะเบียนบ้าน ทั้งสิ้นประมาณ 307,107 ครัวเรือน ครัวเรือนที่ไม่มีสมาชิกที่มีชื่อในทะเบียนบ้าน ทั้งสิ้นประมาณ 6,956 ครัวเรือน และจำนวนประชาชนที่มีชื่อในทะเบียนบ้าน ทั้งสิ้นประมาณ 817,997 คน (แผนภูมิ 4)

แผนภูมิ 4 จำนวนครัวเรือนและประชาชนที่มี / ไม่มี สมาชิกที่มีชื่อในทะเบียนบ้าน จำแนกตามประเภทครัวเรือน



3.3 จำนวนสมาชิกที่ไม่ใช่สัญชาติไทย

จังหวัดสุพรรณบุรี มีครัวเรือนทั้งสิ้น 314,063 ครัวเรือน เป็นครัวเรือนที่มีสมาชิกที่ไม่ใช่สัญชาติไทย ทั้งสิ้นประมาณ 373 ครัวเรือน (อยู่ในเขตเทศบาล 164 ครัวเรือน นอกเขตเทศบาล 209 ครัวเรือน) ครัวเรือนที่ไม่มีสมาชิกที่ไม่ใช่สัญชาติไทย ทั้งสิ้นประมาณ 313,690 ครัวเรือน (อยู่ในเขตเทศบาล 83,117 ครัวเรือน นอกเขตเทศบาล 230,573 ครัวเรือน) ส่วนประชาชนที่ไม่ใช่สัญชาติไทย มีทั้งสิ้นประมาณ 740 คน (ในเขตเทศบาล 349 คน นอกเขตเทศบาล 391 คน) (แผนภูมิ 5)



3.4 ภาวะเศรษฐกิจและสังคมของครัวเรือน

เมื่อพิจารณาสถานะทางการทำงานของผู้มีรายได้สูงสุดของครัวเรือนในรอบ 12 เดือนที่ผ่านมา พบว่า ผู้มีรายได้สูงสุดของครัวเรือนส่วนบุคคลส่วนใหญ่ประกอบธุรกิจของตนเอง จำนวน 146,361 ครัวเรือน คิดเป็นร้อยละ 46.61(นายจ้างจำนวน 4,828 ครัวเรือน ผู้ทำงานส่วนตัว 141,533 ครัวเรือน) รองลงมาเป็นลูกจ้างเอกชน จำนวน 94,517 ครัวเรือน คิดเป็นร้อยละ 30.09 ไม่ได้ทำงานหารายได้ จำนวน 55,069 ครัวเรือน คิดเป็นร้อยละ 17.53 ลูกจ้างรัฐบาล จำนวน 17,672 ครัวเรือน คิดเป็นร้อยละ 5.63 และลูกจ้างรัฐวิสาหกิจ จำนวน 444 ครัวเรือน คิดเป็นร้อยละ 0.14 (แผนภูมิ 6)

ภาคผนวก ก
ตารางสถิติ

สารบัญตารางสถิติ

	หน้า
ตาราง 1 จำนวนและร้อยละของครัวเรือน จำแนกตามเขตการปกครอง รายการข้อมูล และประเภทครัวเรือน	19
ตาราง 2 จำนวนและร้อยละของประชาชน จำแนกตามเขตการปกครอง ประเภทครัวเรือน และเพศ	20
ตาราง 3 จำนวนและร้อยละของครัวเรือนที่มี / ไม่มี สมาชิกที่มีชื่อในทะเบียนบ้าน จำแนกตามเขตการปกครอง และประเภทครัวเรือน	21
ตาราง 4 จำนวนและร้อยละของประชาชนที่มีชื่อในทะเบียนบ้าน จำแนกตามเขตการปกครอง ประเภทครัวเรือน และเพศ	22
ตาราง 5 จำนวนและร้อยละของประชาชนที่มีอายุระหว่าง 5 - 14 ปี จำแนกตามเขตการปกครอง และประเภทครัวเรือน	23
ตาราง 6 จำนวนและร้อยละของประชาชนที่มีอายุ 15 ปีขึ้นไป จำแนกตามเขตการปกครอง ประเภทครัวเรือน และเพศ	24
ตาราง 7 จำนวนและร้อยละของครัวเรือนที่มี / ไม่มี สมาชิกที่ไม่ใช่สัญชาติไทย จำแนกตามเขตการปกครอง และประเภทครัวเรือน	25
ตาราง 8 จำนวนและร้อยละของประชาชนที่ไม่ใช่สัญชาติไทย จำแนกตามเขตการปกครอง และประเภทครัวเรือน	26
ตาราง 9 จำนวนและร้อยละของครัวเรือนส่วนบุคคล จำแนกตามเขตการปกครอง และสถานะทางการทำงานที่เป็นแหล่งที่มาของรายได้สูงสุดของครัวเรือนในรอบ 12 เดือนที่ผ่านมา	27

ตาราง 1 จำนวนและร้อยละของครัวเรือน จำแนกตามเขตการปกครอง รายการข้อมูล และประเภทครัวเรือน

จังหวัด สุพรรณบุรี

เขตการปกครอง และรายการข้อมูล	รวม		ครัวเรือนส่วนบุคคล		ครัวเรือนกลุ่มบุคคล ประเภทครัวเรือนคนงาน	
	จำนวน	ร้อยละ	จำนวน	ร้อยละ	จำนวน	ร้อยละ
	(2)	(3)	(4)	(5)	(6)	(7)
รวม						
(1)						
- ครัวเรือนทั้งสิ้น	314,063	100.00	314,063	100.00	-	-
- ครัวเรือนที่มีสมาชิกอายุระหว่าง 12 - 24 ปี	55,869	100.00	55,869	100.00	-	-
- ครัวเรือนที่มีสมาชิกอายุ 15 ปีขึ้นไป	313,932	100.00	313,932	100.00	-	-
ในเขตเทศบาล						
- ครัวเรือนทั้งสิ้น	83,281	100.00	83,281	100.00	-	-
- ครัวเรือนที่มีสมาชิกอายุระหว่าง 12 - 24 ปี	10,880	100.00	10,880	100.00	-	-
- ครัวเรือนที่มีสมาชิกอายุ 15 ปีขึ้นไป	83,281	100.00	83,281	100.00	-	-
นอกเขตเทศบาล						
- ครัวเรือนทั้งสิ้น	230,782	100.00	230,782	100.00	-	-
- ครัวเรือนที่มีสมาชิกอายุระหว่าง 12 - 24 ปี	44,989	100.00	44,989	100.00	-	-
- ครัวเรือนที่มีสมาชิกอายุ 15 ปีขึ้นไป	230,651	100.00	230,651	100.00	-	-

ตาราง 2 จำนวนและร้อยละของประชาชน จำแนกตามเขตการปกครอง ประเภทครัวเรือน และเพศ

จังหวัด สุพรรณบุรี

เขตการปกครอง และประเภทครัวเรือน	รวม		ชาย		หญิง	
	จำนวน (2)	ร้อยละ (3)	จำนวน (4)	ร้อยละ (5)	จำนวน (6)	ร้อยละ (7)
รวม						
ครัวเรือนส่วนบุคคล	846,043	100.00	412,477	48.75	433,566	51.25
ครัวเรือนกลุ่มบุคคลประเภทครัวเรือนคนงาน	-	-	-	-	-	-
ในเขตเทศบาล	229,855	100.00	110,669	48.15	119,186	51.85
ครัวเรือนส่วนบุคคล	229,855	100.00	110,669	48.15	119,186	51.85
ครัวเรือนกลุ่มบุคคลประเภทครัวเรือนคนงาน	-	-	-	-	-	-
นอกเขตเทศบาล	616,188	100.00	301,808	48.98	314,380	51.02
ครัวเรือนส่วนบุคคล	616,188	100.00	301,808	48.98	314,380	51.02
ครัวเรือนกลุ่มบุคคลประเภทครัวเรือนคนงาน	-	-	-	-	-	-

ตาราง 4 จำนวนและร้อยละของประชาชนที่มีชื่อในทะเบียนบ้าน จำแนกตามเขตการปกครอง ประเภทครัวเรือน และเพศ

จังหวัด สุพรรณบุรี

เขตการปกครอง และประเภทครัวเรือน	ประชากรทั้งสิ้น		ประชากรที่มีชื่อในทะเบียนบ้าน		ประชากรชายที่มีชื่อในทะเบียนบ้าน		ประชากรหญิงที่มีชื่อในทะเบียนบ้าน	
	จำนวน (2)	ร้อยละ (3)	จำนวน (4)	ร้อยละ (5)	จำนวน (6)	ร้อยละ (7)	จำนวน (8)	ร้อยละ (9)
รวม	846,043	100.00	817,997	96.69	398,292	48.69	419,705	51.31
ครัวเรือนส่วนบุคคล	846,043	100.00	817,997	96.69	398,292	48.69	419,705	51.31
ครัวเรือนกลุ่มบุคคลประเภทครัวเรือนคนงาน	-	-	-	-	-	-	-	-
ในเขตเทศบาล	229,855	100.00	217,529	94.64	104,529	48.05	113,000	51.95
ครัวเรือนส่วนบุคคล	229,855	100.00	217,529	94.64	104,529	48.05	113,000	51.95
ครัวเรือนกลุ่มบุคคลประเภทครัวเรือนคนงาน	-	-	-	-	-	-	-	-
นอกเขตเทศบาล	616,188	100.00	600,468	97.45	293,763	48.92	306,705	51.08
ครัวเรือนส่วนบุคคล	616,188	100.00	600,468	97.45	293,763	48.92	306,705	51.08
ครัวเรือนกลุ่มบุคคลประเภทครัวเรือนคนงาน	-	-	-	-	-	-	-	-

ตาราง 5 จำนวนและร้อยละของประชาชนที่มีอายุระหว่าง 5 - 14 ปี จำแนกตามเขตการปกครอง และประเภทครัวเรือน และเพศ

เขตการปกครอง และประเภทครัวเรือน	รวม		ชาย		หญิง	
	จำนวน	ร้อยละ	จำนวน	ร้อยละ	จำนวน	ร้อยละ
	(2)	(3)	(4)	(5)	(6)	(7)
รวม	94,424	100.00	48,154	51.00	46,270	49.00
ครัวเรือนส่วนบุคคล	94,424	100.00	48,154	51.00	46,270	49.00
ครัวเรือนกลุ่มบุคคลประเภทครัวเรือนคนงาน	-	-	-	-	-	-
ในเขตเทศบาล	25,640	100.00	12,921	50.39	12,719	49.61
ครัวเรือนส่วนบุคคล	25,640	100.00	12,921	50.39	12,719	49.61
ครัวเรือนกลุ่มบุคคลประเภทครัวเรือนคนงาน	-	-	-	-	-	-
นอกเขตเทศบาล	68,784	100.00	35,233	51.22	33,551	48.78
ครัวเรือนส่วนบุคคล	68,784	100.00	35,233	51.22	33,551	48.78
ครัวเรือนกลุ่มบุคคลประเภทครัวเรือนคนงาน	-	-	-	-	-	-

จังหวัด สุพรรณบุรี

ตาราง 6 จำนวนและร้อยละของประชาชนที่มีอายุ 15 ปีขึ้นไป จำแนกตามเขตการปกครอง ประเภทครัวเรือน และเพศ

เขตการปกครอง และประเภทครัวเรือน	รวม		ชาย		หญิง	
	จำนวน	ร้อยละ	จำนวน	ร้อยละ	จำนวน	ร้อยละ
	(2)	(3)	(4)	(5)	(6)	(7)
รวม	710,093	100.00	343,138	48.32	366,955	51.68
ครัวเรือนส่วนบุคคล	710,093	100.00	343,138	48.32	366,955	51.68
ครัวเรือนกลุ่มบุคคลประเภทครัวเรือนคนงาน	-	-	-	-	-	-
ในเขตเทศบาล	192,939	100.00	92,064	47.72	100,875	52.28
ครัวเรือนส่วนบุคคล	192,939	100.00	92,064	47.72	100,875	52.28
ครัวเรือนกลุ่มบุคคลประเภทครัวเรือนคนงาน	-	-	-	-	-	-
นอกเขตเทศบาล	517,154	100.00	251,074	48.55	266,080	51.45
ครัวเรือนส่วนบุคคล	517,154	100.00	251,074	48.55	266,080	51.45
ครัวเรือนกลุ่มบุคคลประเภทครัวเรือนคนงาน	-	-	-	-	-	-

จังหวัด สุพรรณบุรี

ตาราง 7 จำนวนและร้อยละของครัวเรือนที่มี / ไม่มี สมาชิกที่ไม่ใช่สัญชาติไทย จำนวนตามเขตการปกครอง และประเภทครัวเรือน

จังหวัด สุพรรณบุรี

เขตการปกครอง และประเภทครัวเรือน (1)	รวม		ครัวเรือนที่มีสมาชิกที่ไม่ใช่สัญชาติไทย		ครัวเรือนที่ไม่มีสมาชิกที่ไม่ใช่สัญชาติไทย	
	จำนวน (2)	ร้อยละ (3)	จำนวน (4)	ร้อยละ (5)	จำนวน (6)	ร้อยละ (7)
รวม	314,063	100.00	373	0.12	313,690	99.88
ครัวเรือนส่วนบุคคล	314,063	100.00	373	0.12	313,690	99.88
ครัวเรือนกลุ่มบุคคลประเภทครัวเรือนคนงาน	-	-	-	-	-	-
ในเขตเทศบาล	83,281	100.00	164	0.20	83,117	99.80
ครัวเรือนส่วนบุคคล	83,281	100.00	164	0.20	83,117	99.80
ครัวเรือนกลุ่มบุคคลประเภทครัวเรือนคนงาน	-	-	-	-	-	-
นอกเขตเทศบาล	230,782	100.00	209	0.09	230,573	99.91
ครัวเรือนส่วนบุคคล	230,782	100.00	209	0.09	230,573	99.91
ครัวเรือนกลุ่มบุคคลประเภทครัวเรือนคนงาน	-	-	-	-	-	-

ตาราง 8 จำนวนและร้อยละของประชาชนที่ไม่ใช้สัญชาติไทย จำแนกตามเขตการปกครอง และประเภทครัวเรือน

จังหวัด สุพรรณบุรี

เขตการปกครอง และประเภทครัวเรือน	ประชาชนทั้งสิ้น		ประชาชนที่ไม่ใช้สัญชาติไทย	
	จำนวน	ร้อยละ	จำนวน	ร้อยละ
	(2)	(3)	(4)	(5)
รวม	846,043	100.00	740	0.09
ครัวเรือนส่วนบุคคล	846,043	100.00	740	0.09
ครัวเรือนกลุ่มบุคคลประเภทครัวเรือนคนงาน	-	-	-	-
ในเขตเทศบาล	229,855	100.00	349	0.15
ครัวเรือนส่วนบุคคล	229,855	100.00	349	0.15
ครัวเรือนกลุ่มบุคคลประเภทครัวเรือนคนงาน	-	-	-	-
นอกเขตเทศบาล	616,188	100.00	391	0.06
ครัวเรือนส่วนบุคคล	616,188	100.00	391	0.06
ครัวเรือนกลุ่มบุคคลประเภทครัวเรือนคนงาน	-	-	-	-



สำนักงานมาตรฐานแห่งชาติ
กระทรวงดิจิทัลเพื่อเศรษฐกิจและสังคม

<https://suphan.nso.go.th>