

# การสำรวจภาวะการทำงาน ของประชากร จังหวัดสุพรรณบุรี



ไตรมาสที่ 3 : กรกฎาคม - กันยายน 2566



สำนักงานสถิติจังหวัดสุพรรณบุรี  
สำนักงานแห่งชาติ  
กระทรวงดิจิทัลเพื่อเศรษฐกิจและสังคม



การสำรวจภาวะการทำงานของประชากร  
จังหวัดสุพรรณบุรี  
ไตรมาสที่ 3 : กรกฎาคม – กันยายน 2566



สำนักงานสถิติจังหวัดสุพรรณบุรี  
สำนักงานสถิติแห่งชาติ  
กระทรวงดิจิทัลเพื่อเศรษฐกิจและสังคม

หน่วยงานเจ้าของเรื่อง	สำนักงานสถิติจังหวัดสุพรรณบุรี อาคารศูนย์ราชการ ศาลากลางจังหวัด ชั้น 3 อำเภอเมืองสุพรรณบุรี จังหวัดสุพรรณบุรี 72000 โทรศัพท์ 0 3553 5421 โทรสาร 0 3553 5422 ไปรษณีย์อิเล็กทรอนิกส์ : <a href="mailto:suphan@nso.go.th">suphan@nso.go.th</a>
หน่วยงานที่เผยแพร่	กองสถิติพยากรณ์ สำนักงานสถิติแห่งชาติ ศูนย์ราชการเฉลิมพระเกียรติ 80 พรรษาฯ อาคารรัฐประศาสนภักดีชั้น 2 ถนนแจ้งวัฒนะ เขตหลักสี่ กรุงเทพฯ 10210 โทร. 0 2143 1323 ต่อ 17496 โทรสาร 0 2143 8132 ไปรษณีย์อิเล็กทรอนิกส์ : <a href="mailto:binfopub@nso.go.th">binfopub@nso.go.th</a>
ปีที่จัดพิมพ์	2566
จัดพิมพ์โดย	สำนักงานสถิติจังหวัดสุพรรณบุรี

# คำนำ

สำนักงานสถิติจังหวัดสุพรรณบุรี ได้เริ่มจัดทำโครงการสำรวจภาวะการทำงานของประชากร ตั้งแต่ พ.ศ. 2506 ในช่วง พ.ศ. 2514 – 2516 ได้ทำการสำรวจปีละ 2 รอบ โดยรอบแรกเป็นการสำรวจนอกฤดูกาลเกษตรระหว่างเดือนมกราคมถึงเดือนมีนาคม รอบที่ 2 เป็นการสำรวจในฤดูกาลเกษตรระหว่างเดือนกรกฎาคมถึงเดือนกันยายน และช่วง พ.ศ. 2527 – 2540 ทำการสำรวจเป็นปีละ 3 รอบ คือ รอบที่ 1 สำรวจในเดือนกุมภาพันธ์ รอบที่ 2 สำรวจในเดือนพฤษภาคม รอบที่ 3 สำรวจในเดือนสิงหาคม และช่วง พ.ศ. 2541 – 2543 ทำการสำรวจเพิ่มอีก 1 รอบ เป็นรอบที่ 4 ในเดือนพฤศจิกายน ซึ่งทำให้ได้ข้อมูลเป็นรายไตรมาส เพื่อสนองความต้องการใช้ข้อมูลในระดับจังหวัด สำนักงานสถิติแห่งชาติ ได้ขยาย ตัวอย่างและนำเสนอข้อมูลเป็นระดับจังหวัด ทั้งนี้ตั้งแต่ พ.ศ. 2537 เป็นต้นมา

สำหรับการสำรวจตั้งแต่ พ.ศ. 2544 เป็นต้นไป ได้ดำเนินการสำรวจเป็นรายเดือนแล้ว นำข้อมูล 3 เดือนรวมกันเพื่อเสนอข้อมูลเป็นรายไตรมาส และได้มีการปรับอายุผู้อยู่ในกำลังแรงงานจาก 13 ปีขึ้นไป เป็น 15 ปีขึ้นไป เพื่อให้สอดคล้องกับกฎหมายการใช้แรงงานเด็ก ปรับปรุงการจำแนกประเภทของอาชีพ อุตสาหกรรม และสถานภาพการทำงาน ให้สอดคล้องกับมาตรฐานสากล เพื่อให้สามารถเปรียบเทียบข้อมูลกันได้ และปรับเขตการปกครองจากเดิมเขตสุขาภิบาลถูกนำเสนอรวมเป็นนอกเขตเทศบาล มารวมเป็นในเขตเทศบาล ตามพระราชบัญญัติเปลี่ยนแปลงฐานะของสุขาภิบาลเป็นเทศบาล พ.ศ. 2542

รายงานผลการสำรวจฉบับนี้ เป็นรายงานผลการสำรวจภาวะการทำงานของประชากร ไตรมาสที่ 3 ซึ่งได้ดำเนินการสำรวจในเดือนกรกฎาคม – กันยายน พ.ศ. 2566

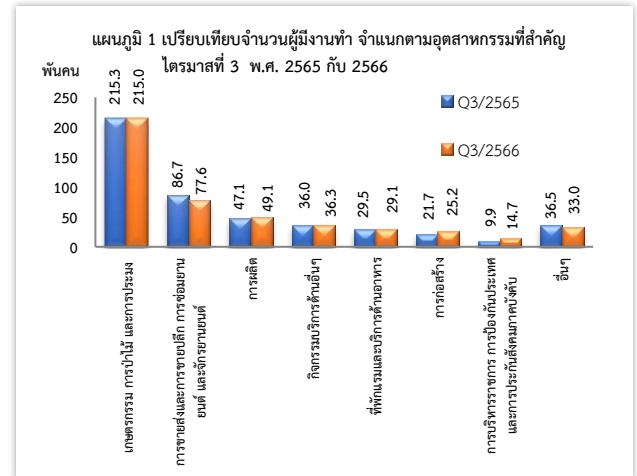
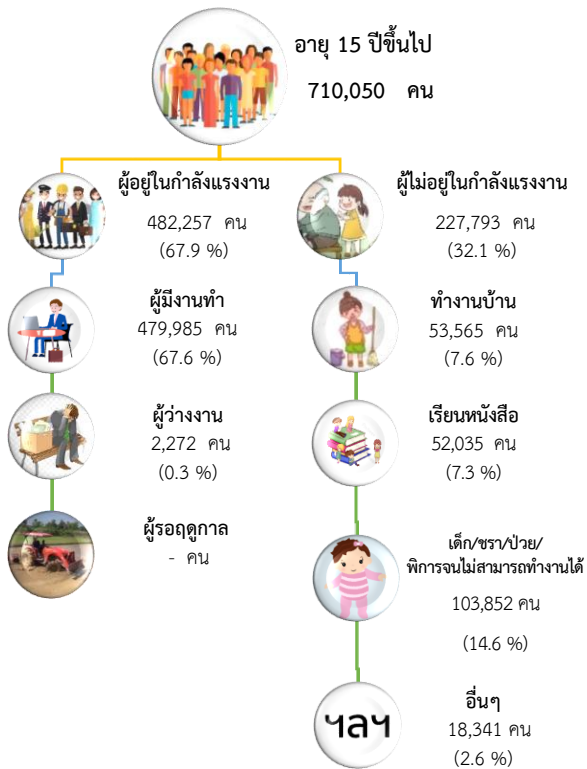
เนื่องจากข้อมูลที่นำเสนอในรายงานฉบับนี้ได้มาจากการสำรวจด้วยระเบียบวิธีตัวอย่าง ซึ่งอาจมีความคลาดเคลื่อนจากการเลือกตัวอย่างและความคลาดเคลื่อนอื่นๆ รวมอยู่ด้วย จึงขอให้ผู้ใช้ข้อมูล ได้คำนึงเรื่องนี้ในการใช้ตัวเลขด้วย



# บทสรุปสำหรับผู้บริหาร

## ภาวะการทำงานของประชากร ไตรมาสที่ 3 กรกฎาคม-กันยายน พ.ศ. 2566

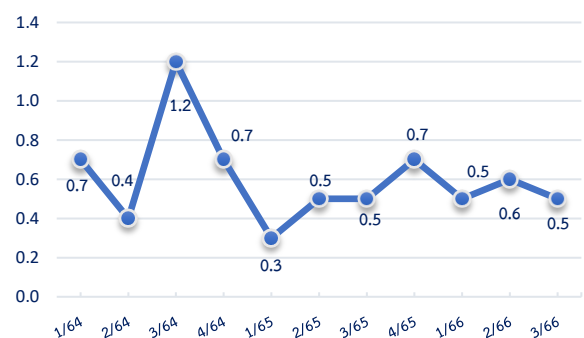
### แผนผังการจำแนกประชากรตามสถานภาพแรงงาน การสำรวจภาวะการทำงานของประชากร



เมื่อเปรียบเทียบกับไตรมาสที่ 3 ของปี 2565 พบว่าผู้มีงานลดลง 2,656 คน หรือลดลงร้อยละ 0.6 (จาก 482,641 คน เป็น 479,985 คน) โดยผู้ทำงานในภาคเกษตรกรรมลดลงประมาณ 321 คน (จาก 215,343 คน เป็น 215,022 คน) หรือลดลงร้อยละ 0.1 และผู้มีงานทำนอกภาคเกษตรลดลงประมาณ 2,335 คน (จาก 267,298 คน เป็น 264,963 คน) หรือลดลงร้อยละ 0.9

สำนักงานสถิติจังหวัดสุพรรณบุรี ได้สำรวจภาวะการทำงานของประชากรไตรมาสที่ 3 กรกฎาคม - กันยายน พ.ศ. 2566 เพื่อให้ทราบถึงภาวะการทำงานและอัตราการว่างงานของประชากร ซึ่งสรุปได้ดังนี้ จากจำนวนผู้ที่มีอายุตั้งแต่ 15 ปีขึ้นไปทั้งสิ้น 710,050 คน เป็นผู้อยู่ในกำลังแรงงาน 482,257 คน (ประกอบด้วยผู้มีงานทำ 479,985 คน ผู้ว่างงาน 2,272 คน) และผู้ไม่อยู่ในกำลังแรงงานอีก 227,793 คน (ประกอบด้วยผู้ทำงานบ้าน 53,565 คน ผู้เรียนหนังสือ 52,035 คน เด็ก/ชรา/ป่วย/พิการจนไม่สามารถทำงานได้ 103,852 คน และอื่นๆ จำนวน 18,341 คน)

แผนภูมิ 2 อัตราการว่างงานของประชากร เป็นรายไตรมาส พ.ศ. 2564 - 2566



สำหรับอัตราการว่างงานของประชากร หมายถึง สัดส่วนของผู้ว่างงานต่อจำนวนประชากรที่อยู่ในกำลังแรงงาน เมื่อเปรียบเทียบในช่วงเวลาเดียวกันของรายไตรมาสที่ 3 ปี 2565 พบว่า อัตราการว่างงานเท่ากันร้อยละ 0.5





# สารบัญ

	หน้า
คำนำ	ค
บทสรุปสำหรับผู้บริหาร	จ
สารบัญแผนภูมิ	ฉ
สารบัญตาราง	ฎ
<b>บทที่ 1    บทนำ</b>	<b>1</b>
1. ความเป็นมาและวัตถุประสงค์	1
2. คุ่มรวม	2
3. สัปดาห์แห่งการสำรวจ	2
4. คำอธิบายศัพท์ แนวคิด คำจำกัดความ	2
<b>บทที่ 2    ผลการสำรวจที่สำคัญ</b>	<b>9</b>
1. ลักษณะของกำลังแรงงาน	9
2. การมีส่วนร่วมในกำลังแรงงาน	10
3. กำลังแรงงานที่เป็นผู้มีงานทำ	11
3.1 อาชีพ	11
3.2 อุตสาหกรรม	11
3.3 สถานภาพการทำงาน	12
3.4 การศึกษา	12
3.5 ชั่วโมงการทำงานต่อสัปดาห์	12
4. การว่างงาน	13
<b>ภาคผนวก</b>	
ภาคผนวก ก ระเบียบวิธี	17
ภาคผนวก ข ตารางสถิติ	21



# สารบัญแผนภูมิ

	หน้า
แผนภูมิ 1 จำนวนผู้มีงานทำ จำแนกตามเพศ	9
แผนภูมิ 2 อัตราการมีส่วนร่วมในกำลังแรงงาน จำแนกตามเพศ	10
แผนภูมิ 3 ร้อยละของผู้มีงานทำ จำแนกตามประเภทอุตสาหกรรม	11
แผนภูมิ 4 ร้อยละของผู้มีงานทำ จำแนกตามสถานภาพการทำงาน	12



# สารบัญตาราง

	หน้า
ตาราง ก จำนวนประชากรอายุ 15 ปีขึ้นไป จำแนกตามสถานภาพแรงงานและเพศ	10
ตาราง ข อัตราการมีส่วนร่วมในกำลังแรงงาน จำแนกตามเพศ	10
ตาราง ค จำนวนและร้อยละของผู้มีงานทำ จำแนกตามชั่วโมงการทำงานต่อสัปดาห์และเพศ	13
ตาราง ง จำนวนและอัตราการว่างงาน จำแนกตามเพศ	13



# บทที่ 1

## บทนำ

### 1. ความเป็นมาและวัตถุประสงค์

สำนักงานสถิติแห่งชาติได้ทำการสำรวจภาวะการทำงานของประชากรทั่วประเทศอย่างต่อเนื่องเป็นประจำทุกปี เริ่มตั้งแต่ปี พ.ศ. 2506 โดยในช่วงแรกทำการสำรวจปีละ 2 รอบ และใน พ.ศ. 2527 ถึง พ.ศ. 2540 ได้ทำการสำรวจปีละ 3 รอบ โดยรอบที่ 1 ทำการสำรวจในเดือนกุมภาพันธ์ เป็นช่วงหน้าแล้งนอกฤดูการเกษตร รอบที่ 2 สำรวจในเดือนพฤษภาคม เป็นช่วงที่กำลังแรงงานใหม่ ที่เพิ่งสำเร็จการศึกษาเริ่มเข้าสู่ตลาดแรงงาน รอบที่ 3 สำรวจในเดือนสิงหาคม เป็นช่วงฤดูการเกษตร และต่อมาใน พ.ศ. 2541 เป็นต้นมา ได้เพิ่มการสำรวจอีก 1 รอบ รวมเป็น 4 รอบ โดยทำการสำรวจในเดือนพฤศจิกายนของทุกปี ซึ่งเป็นช่วงฤดูการเก็บเกี่ยวผลผลิตทางการเกษตร ทั้งนี้เพื่อเป็นการนำเสนอข้อมูลที่สะท้อนถึงภาวะการมีงานทำ การว่างงานและการประกอบกิจกรรมต่างๆ ของประชากรทั้งประเทศเป็นรายไตรมาสและต่อเนื่องครบทุกช่วงเวลาของปี

เนื่องจากความจำเป็นต้องการใช้ข้อมูลเพื่อใช้ในการวางแผนและกำหนดนโยบายในระดับจังหวัดมีมากขึ้น สำนักงานสถิติแห่งชาติจึงได้กำหนดขนาดตัวอย่างเพิ่มขึ้นโดยเริ่มตั้งแต่ พ.ศ. 2537 ทั้งนี้เพื่อให้สามารถนำเสนอข้อมูลในระดับจังหวัดได้ โดยเสนอเฉพาะรอบการสำรวจของเดือนกุมภาพันธ์และเดือนสิงหาคมเท่านั้น การสำรวจรอบที่ 4 ในเดือนพฤศจิกายน พ.ศ. 2541 ซึ่งจัดทำเป็นครั้งแรก ได้เสนอผลในระดับจังหวัดด้วยและตั้งแต่ปี พ.ศ. 2542 เป็นต้นมา ผลการสำรวจทั้ง 4 รอบได้เสนอผลในระดับจังหวัด

หลังจากเกิดภาวะวิกฤติทางเศรษฐกิจกลางปี 2540 ความต้องการใช้ข้อมูลเพื่อการวางแผนและกำหนดนโยบายด้านแรงงานมีมากขึ้นและเร่งด่วนขึ้น ในปี พ.ศ. 2544 จึงได้เริ่มดำเนินการสำรวจเป็นรายเดือนแล้วนำข้อมูล 3 เดือนรวมกันเพื่อเสนอข้อมูลเป็นรายไตรมาส โดยข้อมูลที่สำคัญสามารถนำเสนอในระดับจังหวัด สำหรับข้อมูล ของเดือนที่ตรงกับรอบการสำรวจเดิม คือ ข้อมูลเดือนกุมภาพันธ์ พฤษภาคม และ สิงหาคม ได้จัดทำสรุปผลการสำรวจเฉพาะข้อมูลที่สำคัญเพื่อสามารถเปรียบเทียบกับข้อมูลแต่ละรอบของปีที่ผ่านมาได้ และการสำรวจตั้งแต่เดือนกันยายน พ.ศ. 2544 เป็นต้นมา สามารถนำเสนอผลของการสำรวจเป็นรายเดือนทุกเดือนโดยสามารถเสนอผลในระดับภาคเท่านั้นเนื่องจากตัวอย่างไม่มากพอที่จะนำเสนอในระดับย่อยกว่านี้ และในขณะเดียวกันได้มีการปรับอายุผู้อยู่ในกำลังแรงงานจาก 13 ปีขึ้นไปเป็น 15 ปีขึ้นไป เพื่อให้สอดคล้องกับกฎหมายการใช้แรงงานเด็ก ปรับปรุงการจัดจำแนกประเภทของอาชีพ อุตสาหกรรมและสถานภาพการทำงานให้สอดคล้องกับมาตรฐานสากลในปัจจุบันเพื่อให้สามารถเปรียบเทียบข้อมูลกันได้ ปรับเขตการปกครองจากเดิมเขตสุขาภิบาลถูกนำเสนอรวมเป็นนอกเขตเทศบาล มารวมเป็นในเขตเทศบาล เนื่องจากพระราชบัญญัติเปลี่ยนแปลงฐานะของสุขาภิบาลเป็นเทศบาล พ.ศ. 2542

วัตถุประสงค์ที่สำคัญของการสำรวจภาวะการทำงานของประชากรเพื่อประมาณจำนวนและลักษณะของกำลังแรงงานภายในประเทศและในจังหวัดต่าง ๆ ในแต่ละไตรมาสของข้อมูลสถิติที่ได้จากการสำรวจ

1. จำนวนประชากรในวัยทำงาน (อายุ 15 ปีขึ้นไป) และจำนวนประชากรนอกวัยทำงานจำแนกตามเพศ

2. จำนวนประชากรในวัยทำงาน จำแนกตามสถานภาพแรงงาน อายุ เพศ สถานภาพสมรส การศึกษาที่สำเร็จ

3. จำนวนผู้มีงานทำจำแนกตามลักษณะที่น่าสนใจ เช่น อายุ เพศ การศึกษาที่สำเร็จ อาชีพ อุตสาหกรรม สถานภาพการทำงาน ชั่วโมงทำงาน ค่าจ้าง เงินเดือน และผลประโยชน์อื่น ๆ ที่ได้รับจากการทำงาน

4. จำนวนผู้ว่างงาน จำแนกตามลักษณะบางประการที่น่าสนใจ เช่น ระยะเวลาในการหางานทำ งานที่ทำครั้งสุดท้าย สาเหตุการว่างงาน เป็นต้น

## 2. คุ้มครอง

ประชากรที่อาศัยอยู่ในครัวเรือนส่วนบุคคล และครัวเรือนกลุ่มบุคคลประเภทคนงาน

## 3. สัปดาห์แห่งการสำรวจ

หมายถึง ระยะเวลา 7 วัน นับจากวันก่อนวันสัมภาษณ์ย้อนหลังไป 7 วัน เช่น วันสัมภาษณ์คือวันที่ 9 กุมภาพันธ์ พ.ศ. 2547 “ระหว่าง 7 วันก่อนวันสัมภาษณ์” คือ ระหว่างวันที่ 2 ถึง วันที่ 8 กุมภาพันธ์ พ.ศ. 2547

## 4. คำอธิบายศัพท์/แนวคิด/คำจำกัดความ

สำนักงานสถิติแห่งชาติ ได้ปรับปรุงแนวคิดและคำนิยามที่ใช้ในการสำรวจภาวะการทำงานของประชากรหลายครั้งโดยมีวัตถุประสงค์เพื่อให้สอดคล้องกับสภาพที่แท้จริงทางสังคมและเศรษฐกิจของประเทศ ตลอดจนความต้องการของผู้ใช้ข้อมูล และสอดคล้องกับมาตรฐานสากลขององค์การแรงงานระหว่างประเทศ (ILO) กับองค์การสหประชาชาติ (UN) แนวคิดและคำนิยามที่ใช้ใน

การสำรวจไตรมาสนี้ได้เริ่มใช้มาตั้งแต่รอบที่ 1 พ.ศ. 2526 มีการปรับปรุงบ้างตามลำดับ และตั้งแต่ไตรมาสที่ 1 พ.ศ. 2544 ได้กำหนดอายุขั้นต่ำของประชากรวัยทำงานเป็น 15 ปี

## คำนิยามที่สำคัญๆที่ใช้ในการสำรวจมีดังนี้

### ผู้มีงานทำ

**ผู้มีงานทำ** หมายถึง บุคคลที่มีอายุ 15 ปีขึ้นไป และในสัปดาห์แห่งการสำรวจมีลักษณะอย่างหนึ่งอย่างใด ดังต่อไปนี้

1. ได้ทำงานตั้งแต่ 1 ชั่วโมงขึ้นไป โดยได้รับค่าจ้าง เงินเดือน ผลกำไร เงินปันผล ค่าตอบแทนที่มีลักษณะอย่างอื่นสำหรับผลงานที่ทำเป็นเงินสดหรือสิ่งของ

2. ไม่ได้ทำงาน หรือทำงานน้อยกว่า 1 ชั่วโมง แต่เป็นบุคคลที่มีลักษณะอย่างหนึ่งอย่างใด ดังต่อไปนี้ (ซึ่งจะถือว่าเป็น **ผู้ที่ปกติมีงานประจำ**)

2.1 ยังได้รับค่าตอบแทนค่าจ้าง หรือผลประโยชน์อื่นๆ หรือผลกำไรจากงานหรือธุรกิจในช่วงที่ไม่ได้ทำงาน

2.2 ไม่ได้รับค่าตอบแทน ค่าจ้างหรือผลประโยชน์อื่น ๆ หรือผลกำไรจากงานหรือธุรกิจใน ช่วงที่ไม่ได้ทำงาน แต่ยังมีงานหรือธุรกิจที่จะกลับไปทำ

3. ทำงานอย่างน้อย 1 ชั่วโมง โดยไม่ได้รับค่าจ้างในวิสาหกิจหรือไร่นาเกษตรของหัวหน้าครัวเรือนหรือของสมาชิกในครัวเรือน

### ผู้ว่างงาน

**ผู้ว่างงาน** หมายถึง บุคคลที่มีอายุ 15 ปีขึ้นไป และในสัปดาห์แห่งการสำรวจมีลักษณะอย่างหนึ่งอย่างใด ดังต่อไปนี้



1. ไม่ได้ทำงานและไม่มียานประจำแต่ได้หางานสมัครงานหรือรอการบรรจุในระหว่าง 30 วันก่อนวันสัมภาษณ์

2. ไม่ได้ทำงานและไม่มียานประจำ และไม่ได้หางานทำในระหว่าง 30 วันก่อนวันสัมภาษณ์ แต่พร้อมที่จะทำงานในสัปดาห์แห่งการสำรวจ

### ผู้เสมือนว่างงาน

ผู้เสมือนว่างงาน หมายถึง ผู้ทำงานน้อยกว่า 4 ชั่วโมงต่อวัน โดยคิดจากผู้ที่อยู่ในภาคเกษตรทำงานน้อยกว่า 20 ชั่วโมงต่อสัปดาห์ และผู้ที่อยู่นอกภาคเกษตรทำงานน้อยกว่า 24 ชั่วโมงต่อสัปดาห์

### กำลังแรงงานปัจจุบัน

กำลังแรงงานปัจจุบัน หมายถึง บุคคลที่มีอายุ 15 ปีขึ้นไป ซึ่งในสัปดาห์แห่งการสำรวจมีงานทำหรือว่างงาน ตามคำนิยามที่ได้ระบุข้างต้น

### กำลังแรงงานที่รอฤดูกาล

กำลังแรงงานที่รอฤดูกาล หมายถึง บุคคลที่มีอายุ 15 ปีขึ้นไป ในสัปดาห์แห่งการสำรวจเป็นผู้ไม่เข้าข่ายคำนิยามของผู้มีงานทำ หรือผู้ว่างงาน แต่เป็นผู้รอฤดูกาลที่เหมาะสมเพื่อที่จะทำงาน และเป็นบุคคลที่ตามปกติจะทำงานที่ไม่ได้รับสิ่งตอบแทนในไร่นาเกษตร หรือธุรกิจซึ่งทำกิจกรรมตามฤดูกาล โดยมีหัวหน้าครัวเรือน หรือสมาชิกคนอื่น ๆ ในครัวเรือนเป็นเจ้าของหรือผู้ดำเนินการ

### กำลังแรงงานรวม

กำลังแรงงานรวม หมายถึง บุคคลทุกคนที่มีอายุ 15 ปีขึ้นไป ในสัปดาห์แห่งการสำรวจเป็นผู้อยู่ในกำลังแรงงานปัจจุบัน หรือเป็นผู้ถูกจัดจำแนกอยู่ในประเภทกำลังแรงงานที่รอฤดูกาลตามคำนิยามที่ได้ระบุข้างต้น

### ผู้ไม่อยู่ในกำลังแรงงาน

ผู้ไม่อยู่ในกำลังแรงงาน หมายถึง บุคคลที่ไม่เข้าข่ายคำนิยามของผู้อยู่ในกำลังแรงงานในสัปดาห์แห่งการสำรวจ คือ

บุคคลซึ่งในสัปดาห์แห่งการสำรวจมีอายุ 15 ปีขึ้นไป แต่ไม่ได้ทำงาน และไม่พร้อมที่จะทำงานเนื่องจากเป็นผู้ที่

1. ทำงานบ้าน
2. เรียนหนังสือ
3. ยังเด็กเกินไป หรือชรามาก
4. ไม่สามารถทำงานได้ เนื่องจากพิการทางร่างกายหรือจิตใจ หรือเจ็บป่วยเรื้อรัง
5. ไม่สมัครใจทำงาน
6. ทำงานโดยไม่ได้รับค่าจ้าง ผลกำไรส่วนแบ่ง หรือสิ่งตอบแทนอื่น ๆ ให้แก่บุคคลซึ่งมิได้เป็นสมาชิกในครัวเรือนเดียวกัน
7. ทำงานให้แก่องค์กร หรือสถาบันการกุศลต่างๆ โดยไม่ได้รับค่าจ้างผลกำไรส่วนแบ่งหรือสิ่งตอบแทนอย่างใด
8. ไม่พร้อมที่จะทำงาน เนื่องจากเหตุผลอื่น

งาน หมายถึง กิจกรรมที่ทำที่มีลักษณะอย่างหนึ่งอย่างใด ดังต่อไปนี้

1. กิจกรรมที่ทำแล้วได้รับค่าตอบแทนเป็นเงินหรือสิ่งของ ค่าตอบแทนที่เป็นเงิน อาจจ่ายเป็นรายเดือน รายสัปดาห์ รายวัน หรือรายชิ้น
2. กิจกรรมที่ทำแล้วได้ผลกำไร หรือหวังที่จะได้รับผลกำไร หรือส่วนแบ่งเป็นการตอบแทน
3. กิจกรรมที่ทำให้กับธุรกิจของสมาชิกในครัวเรือน โดยไม่ได้รับค่าจ้างหรือผลกำไรตอบแทนอย่างใดซึ่งสมาชิกในครัวเรือนที่ประกอบธุรกิจนั้นจะมีสถานภาพการทำงาน เป็นประกอบธุรกิจส่วนตัวหรือนายจ้าง

## อาชีพ

**อาชีพ** หมายถึง ประเภทหรือชนิดของงานที่บุคคลนั้นทำอยู่ บุคคลส่วนมากมีอาชีพเดียวสำหรับ บุคคลที่ใน 7 วันก่อนวันสัมภาษณ์มีอาชีพมากกว่า 1 อาชีพ ให้นับอาชีพที่มีชั่วโมงทำงานมากที่สุดถ้าชั่วโมงทำงานแต่ละอาชีพเท่ากันให้นับอาชีพที่มีรายได้มากกว่า ถ้าชั่วโมงทำงานและรายได้ที่ได้รับจากแต่ละอาชีพเท่ากัน ให้นับอาชีพที่ผู้ตอบสัมภาษณ์พอใจมากที่สุด ถ้าผู้ตอบสัมภาษณ์ตอบไม่ได้ให้นับอาชีพที่ได้ทำมานานที่สุด การจัดจำแนกประเภทอาชีพ ตั้งแต่ไตรมาสที่ 1 พ.ศ. 2554 ปรับใช้ตาม International Standard Classification of Occupation : ISCO – 08) ขององค์การแรงงานระหว่างประเทศ (ILO)

(ระหว่างปี 2544 - 2553 ใช้การจัดประเภทอาชีพตามมาตรฐานสากล ฉบับแปล จาก International Standard Classification of Occupation (ISCO-1988) ส่วนก่อนหน้าใช้ฉบับแปล จาก ISCO – 58)

## อุตสาหกรรม

**อุตสาหกรรม** หมายถึง ประเภทของกิจกรรมทางเศรษฐกิจที่ได้ดำเนินการ โดยสถานประกอบการที่บุคคลนั้นกำลังทำงานอยู่ หรือประเภทของธุรกิจซึ่งบุคคลนั้นได้ดำเนินการอยู่ใน 7 วันก่อนวันสัมภาษณ์ ถ้าบุคคลหนึ่งมีอาชีพมากกว่าหนึ่งอย่างให้บันทึกอุตสาหกรรมตามอาชีพที่บันทึกไว้ ส่วนการจัดจำแนกประเภทอุตสาหกรรม ตั้งแต่ไตรมาสที่ 1 พ.ศ. 2554 ใช้ตามการจัดประเภทมาตรฐานอุตสาหกรรม (ประเทศไทย) ปี 2552 (ฉบับปรับปรุงโดยสำนักงานสถิติแห่งชาติ)

(ระหว่างปี 2544 - 2553 ใช้การจัดประเภทอุตสาหกรรมตามกิจกรรมทางเศรษฐกิจทุกประเภทตามมาตรฐานสากล ตามเอกสารอ้างอิงจาก International Standard Industrial Classification

of All Economic Activities, (ISIC Rev. 3) 1989 ส่วนก่อนหน้าใช้ ISIC ฉบับปี 1958)

## สถานภาพการทำงาน

**สถานภาพการทำงาน** หมายถึง สถานะของบุคคลที่ทำงานในสถานที่ทำงานหรือธุรกิจ ตั้งแต่ไตรมาสที่ 1 พ.ศ. 2564 ให้บันทึกสถานภาพการทำงาน ใช้ตามมาตรฐานการจัดจำแนกสถานภาพการทำงานตามสากลที่จัดทำโดย กลุ่มมาตรฐานสถิติสำนักนโยบายและวิชาการสถิติ ทั้งนี้เพื่อให้การจัดทำข้อมูลของสำนักงานสถิติแห่งชาติได้สอดคล้องกันในทุกโครงการ ซึ่งสามารถแบ่งออกเป็น 5 กลุ่ม คือ

1. **นายจ้าง** หมายถึง ผู้ประกอบธุรกิจของตนเองเพื่อหวังผลกำไร หรือส่วนแบ่ง และได้จ้างบุคคลอื่นมาทำงานในธุรกิจในฐานะลูกจ้าง

2. **ทำงานส่วนตัวโดยไม่มีลูกจ้าง** หมายถึง ผู้ประกอบธุรกิจของตนเองโดยลำพังผู้เดียวหรืออาจ มีบุคคลอื่นมาร่วมกิจการด้วยเพื่อหวังผลกำไร หรือส่วนแบ่งและไม่ได้จ้าง ลูกจ้าง ที่เป็นการจ้างบนพื้นฐานของความต่อเนื่องเพื่อมาทำงานให้ในระหว่างคาบเวลา อ้างอิงแต่สามารถจ้างลูกจ้างที่ไม่ใช่การจ้างงานอย่างต่อเนื่องได้แต่อาจมีสมาชิกในครัวเรือนหรือผู้ฝากงานมาช่วยทำงานโดยไม่ได้รับค่าจ้างหรือค่าตอบแทนอย่างอื่นสำหรับงานที่ทำ

3. **ช่วยธุรกิจในครัวเรือนโดยไม่ได้รับค่าจ้าง** หมายถึง ผู้ที่ทำ “งานส่วนตัว” ในสถานประกอบการที่เน้นกลไกเพื่อการตลาดที่ดำเนินงานโดยบุคคลที่มีความสัมพันธ์กันและอาศัยอยู่ครัวเรือนเดียวกันโดยไม่ได้รับค่าจ้าง แต่บุคคลดังกล่าวไม่อยู่ในฐานะของหุ้นส่วน เนื่องจากระดับของความรับผิดชอบที่มีต่อสถานประกอบการไม่อยู่ในระดับของความเป็นผู้นำ ทั้งในแง่ของเวลาการทำงานหรือปัจจัยอื่น ๆ (ในกรณีของผู้ที่ทำงานโดยไม่ได้รับค่าจ้างในธุรกิจที่ดำเนินงานโดยบุคคลที่มี

ความสัมพันธ์กันแต่ไม่ได้อาศัยอยู่ใน ครัวเรือนเดียวกัน ข้อกำหนดที่ว่า “อาศัยอยู่ในครัวเรือนเดียวกัน” สามารถตัดออกได้)

**4. ลูกจ้าง** หมายถึง ผู้ที่ทำงานโดยได้รับค่าจ้างเป็นรายเดือน รายสัปดาห์ รายวัน รายขึ้นหรือเหมาจ่าย ค่าตอบแทนที่ได้รับจากการทำงาน อาจจะเป็นเงิน หรือสิ่งของ

### ลูกจ้างแบ่งออกเป็น 3 ประเภท

**4.1 ลูกจ้างรัฐบาล** หมายถึง ข้าราชการ พนักงานเทศบาล พนักงานองค์การบริหารส่วนจังหวัด เจ้าหน้าที่องค์การระหว่างประเทศ ตลอดจนลูกจ้างประจำ และชั่วคราวของรัฐบาล

**4.2 ลูกจ้างรัฐวิสาหกิจ** หมายถึง ผู้ที่ทำงานให้กับหน่วยงานรัฐวิสาหกิจ

**4.3 ลูกจ้างเอกชน** หมายถึง ผู้ที่ทำงานให้กับเอกชน หรือธุรกิจของเอกชน รวมทั้งผู้รับจ้างทำงานบ้าน

ตั้งแต่ไตรมาสที่ 1 พ.ศ. 2564 เป็นต้นไป โครงการสำรวจภาวะการทำงานของประชากร (สรจ.) มีการปรับแนวคิดการจัดจำแนกสถานภาพการทำงานในส่วนของ “ผู้รับจ้างทำงานหลายเจ้า” หมายถึง ผู้มีอาชีพรับจ้างที่มีมูลค่าการลงทุนในสินค้า อุปกรณ์ หรือเครื่องจักร น้อย หรือไม่มีเลย (คนรับจ้างที่ใช้แรงกายเป็นหลัก) เช่น คนรับจ้างทั่วไป ผู้รับจ้างทั่วไปในภาคการเกษตร คนรับจ้างเช่นผู้เป็นต้น ให้จัดเป็นผู้ทำงานส่วนตัว โดยไม่มีลูกจ้างเหมือนโครงการสำรวจภาวะเศรษฐกิจและสังคมของครัวเรือน (สศส.) เนื่องจากได้ทราบถึงปริมาณของผู้รับจ้างทำงานหลายเจ้า และนำข้อมูลที่ได้อามาวิเคราะห์และศึกษาการเปลี่ยนแปลงข้อมูลเปรียบเทียบข้อมูลสำหรับการพยากรณ์ย้อนหลัง (Back Casting) เรียบร้อยแล้วสำหรับเปรียบเทียบ กับข้อมูลในอดีตอันเนื่องจากการเปลี่ยนแปลง

ดังกล่าว ดังนั้น - ลูกจ้างเอกชน หมายถึง ผู้ที่ทำงานให้กับเอกชน หรือธุรกิจของเอกชน รวมทั้ง ลูกจ้างในครัวเรือน เป็นลูกจ้างเอกชนที่มีนายจ้างประจำเพียงคนเดียว – ทำงานส่วนตัวโดยไม่มีลูกจ้าง หมายถึง ผู้รับจ้างทำงานหลายเจ้าและผู้ประกอบธุรกิจของตนเองโดยลำพังผู้เดียว หรืออาจมีบุคคลอื่นมาร่วมกิจการด้วยเพื่อหวังผลกำไร หรือส่วนแบ่งและไม่ได้จ้างลูกจ้างที่เป็นการจ้างบนพื้นฐานของความต่อเนื่องเพื่อมาทำงานให้ในระหว่างคาบเวลาอ้างอิง แต่สามารถจ้างลูกจ้างที่ไม่ใช่การจ้างงานอย่างต่อเนื่องได้ (เมื่องานเสร็จสามารถเลิกจ้างลูกจ้างได้ เพราะมีการทำสัญญาจ้างงานเป็นงานๆไปไม่ต่อเนื่อง) แต่อาจมีสมาชิกในครัวเรือน หรือผู้ฝึกงานมาช่วยทำงานโดยไม่ได้รับ ค่าจ้าง หรือค่าตอบแทนอย่างอื่นสำหรับงานที่ทำ

**5. การรวมกลุ่ม** หมายถึง กลุ่มคนที่มาร่วมกันทำงานโดยมีวัตถุประสงค์เพื่อพึ่งตนเอง และช่วยเหลือซึ่งกันและกัน สมาชิกแต่ละคนมีความเท่าเทียมกันในการกำหนดการทำงานทุกขั้นตอน ไม่ว่าจะเป็นการลงทุน การขาย งานอื่นๆ ของกิจการที่ทำ ตลอดจนการแบ่งรายได้ให้แก่สมาชิกตามที่ตกลงกัน (การรวมกลุ่มดังกล่าวอาจจดทะเบียนจัดตั้งในรูปของสหกรณ์หรือไม่ก็ได้)

### ชั่วโมงทำงาน

**ชั่วโมงทำงาน** หมายถึง จำนวนชั่วโมงทำงานจริงทั้งหมด ในสัปดาห์แห่งการสำรวจ สำหรับบุคคลที่มีอาชีพมากกว่าหนึ่งอาชีพ ชั่วโมงทำงาน หมายถึง ยอดรวมของชั่วโมงทำงานทุกอาชีพ สำหรับผู้ที่มีงานประจำซึ่งไม่ได้ทำงานในสัปดาห์แห่งการสำรวจให้บันทึกจำนวนชั่วโมงเป็น 0 ชั่วโมง

การสำรวจก่อนปี พ.ศ. 2544 ผู้ที่มีงานประจำซึ่งไม่ได้ทำงานในสัปดาห์แห่งการสำรวจให้บันทึกจำนวนชั่วโมงทำงานปกติต่อสัปดาห์เป็นชั่วโมงทำงาน

## รายได้ของลูกจ้าง

**รายได้ของลูกจ้าง** หมายถึง รายได้ของผู้ที่มีสถานภาพการทำงานเป็น ลูกจ้าง ที่ได้รับมาจากการทำงานของอาชีพที่ทำในสัปดาห์แห่งการสำรวจ ซึ่งประกอบด้วยค่าจ้างและผลประโยชน์ตอบแทนอื่นๆ สำหรับลูกจ้าง

## ระยะเวลาของการหางานทำ

**ระยะเวลาของการหางานทำ** หมายถึง ระยะเวลาที่ผู้ว่างงานได้ออกหางานทำ ให้นับตั้งแต่วันที่เริ่มหางานทำจนถึงวันสุดท้ายก่อนวันสัมภาษณ์

## คาบการแจนนับ

**คาบการแจนนับ** หมายถึง ระยะเวลาที่พนักงานออกไปสัมภาษณ์บุคคลในครัวเรือน ตัวอย่าง ซึ่งโดยปกติเป็นวันที่ 1 - 12 ของทุกเดือน

## ประเภทของครัวเรือนที่อยู่ในขอบข่ายการสำรวจ

ครัวเรือนที่อยู่ในขอบข่ายการสำรวจแบ่งได้เป็น 2 ประเภท คือ

**1. ครัวเรือนส่วนบุคคล** ประกอบด้วย ครัวเรือนหนึ่งคน คือ บุคคลเดียวซึ่งหุงหาอาหารและจัดหาสิ่งอุปโภคบริโภคที่จำเป็นแก่การครองชีพโดยไม่เกี่ยวกับผู้ใดซึ่งอาจพำนักอยู่ในเคหสถานเดียวกันหรือครัวเรือนที่มีบุคคลตั้งแต่สองคนขึ้นไปร่วมกันจัดหา และใช้สิ่งอุปโภคบริโภคที่จำเป็นแก่การครองชีพร่วมกัน ครัวเรือนส่วนบุคคลอาจอาศัยอยู่ในเคหะที่เป็นเรือนไม้ ตึกแถว ห้องแถว ห้องชุด เรือแพ เป็นต้น

## 2. ครัวเรือนกลุ่มบุคคล

**2.1 ประเภทคนงาน** ได้แก่ ครัวเรือนซึ่งประกอบด้วย บุคคลหลายคนอยู่กินร่วมกันในที่อยู่แห่งหนึ่ง เช่น ที่พักคนงาน เป็นต้น

**2.2 ประเภทสถาบัน** ซึ่งหมายถึง บุคคลหลายคนอยู่ร่วมกันในสถานที่อยู่แห่งหนึ่ง เช่น สถานที่กักกัน วัด กรมทหาร โดยไม่แยกที่อยู่เป็น

สัดส่วนเฉพาะคนหรือเฉพาะครัวเรือน นักเรียนที่อยู่ประจำที่โรงเรียนหรือในหอพักนักเรียน เป็นต้น **ไม่อยู่ในคัมภรณของการสำรวจนี้**

## ระดับการศึกษาที่สำเร็จ

**ระดับการศึกษาที่สำเร็จ** ประกอบด้วย 2 ส่วน ได้แก่ ระดับการศึกษาที่สำเร็จและสาขาวิชาที่สำเร็จการศึกษา ดังนี้

**1. การศึกษาที่สำเร็จ** หมายถึง ระดับการศึกษาสูงสุดที่สำเร็จ ในระดับต่าง ๆ ที่จำแนก ดังนี้

**1.1 ไม่มีการศึกษา** หมายถึง บุคคลที่ไม่เคยเข้าศึกษาในโรงเรียน หรือไม่เคยได้รับการศึกษา

**1.2 ต่ำกว่าประถมศึกษา** หมายถึง บุคคลที่สำเร็จการศึกษาต่ำกว่าชั้นประถมปีที่ 6 หรือชั้นประถมศึกษาปีที่ 7 หรือชั้น ม.3 เดิม

**1.3 ประถมศึกษา** หมายถึง บุคคลที่สำเร็จการศึกษาตั้งแต่ชั้นประถมปีที่ 6 หรือชั้นประถมศึกษาปีที่ 7 หรือชั้น ม.3 เดิมขึ้นไป แต่ไม่สำเร็จระดับการศึกษาที่สูงกว่า

**1.4 มัธยมศึกษาตอนต้น** หมายถึง บุคคลที่สำเร็จการศึกษาตั้งแต่ชั้น ม.3 ม.ศ.3 หรือ ม.6 เดิมขึ้นไป แต่ไม่สำเร็จระดับการศึกษาที่สูงกว่า

## 1.5 มัธยมศึกษาตอนปลาย

**- สามัญศึกษา** หมายถึง บุคคลที่สำเร็จการศึกษาประเภทสามัญศึกษาตั้งแต่ชั้น ม.6 ม.ศ.5 หรือ ม.8 เดิมขึ้นไป แต่ไม่สำเร็จระดับการศึกษาที่สูงกว่า

**- การศึกษาทางศาสนา** พุทธศึกษา พระปริยัติธรรม แผนกสามัญศึกษา/แผนกบาลี การศึกษาทางศาสนาอิสลามศึกษา

**- อาชีวศึกษา** หมายถึง บุคคลที่สำเร็จการศึกษาประเภทอาชีวศึกษาหรือวิชาชีพ ที่เรียนต่อ จากระดับมัธยมศึกษาตอนต้นหรือ

เทียบเท่า โดยมีหลักสูตรไม่เกิน 3 ปี และไม่สำเร็จระดับการศึกษาที่สูงกว่า เช่น ประกาศนียบัตรวิชาชีพ (ปวช.) บุคคลที่สำเร็จการศึกษาประเภทวิชาการศึกษา (การฝึกหัดครู) ในระดับมัธยมศึกษาตอนปลายหรือเทียบเท่าขึ้นไป แต่ไม่สำเร็จระดับการศึกษาที่สูงกว่า ได้แก่ ประกาศนียบัตรครู ประกาศนียบัตรวิชาการศึกษา (ป.ก.ศ.) ประกาศนียบัตรประโยคครูประถม (ปป.) ประกาศนียบัตรประโยคครูพิเศษประถม (พป.) ประกาศนียบัตรครุพลศึกษา (พท.) ประกาศนียบัตรจังหวัดครู ประกาศนียบัตรประโยคครู (ป.) ประกาศนียบัตรครู (อาชีวศึกษา) ประกาศนียบัตรครูช่างประโยคประถม (ปปช.)

- **ประกาศนียบัตรระดับสูงกว่ามัธยมศึกษาตอนปลายแต่ต่ำกว่าอนุปริญญา** (ประกาศนียบัตรวิชาชีพพิเศษ)

**1.6 ระดับสูงกว่ามัธยมศึกษาตอนปลาย (อนุปริญญา) ประกอบด้วย**

- **สามัญศึกษา** หมายถึง บุคคลที่สำเร็จการศึกษาประเภทสามัญศึกษาหรือสายวิชาการ โดยได้รับวุฒิบัตรระดับอนุปริญญา

- **อาชีวศึกษา** หมายถึง บุคคลที่สำเร็จการศึกษาประเภทอาชีวศึกษา หรือสายวิชาชีพ ที่ได้รับประกาศนียบัตรวิชาชีพชั้นสูง ประกาศนียบัตรวิชาชีพเทคนิค(ปวท.) ประกาศนียบัตรวิชาการศึกษาชั้นสูง (ปกศ.สูง)

**1.7 ระดับปริญญาตรี** หมายถึง ผู้สำเร็จการศึกษาระดับปริญญาตรีจากทุกสถาบันการศึกษา

**1.8 ระดับสูงกว่าปริญญาตรี** ประกอบด้วย ผู้สำเร็จการศึกษาระดับปริญญาโท ปริญญาเอก

**1.9 การศึกษาอื่น ๆ** ได้แก่ หลักสูตรที่ไม่ได้วุฒิการศึกษา เช่น หลักสูตรวิชาชีพระยะสั้น การศึกษาปอเนาะ การศึกษาที่เทียบระดับไม่ได้ เช่น การศึกษาทางศาสนา อิสลามศึกษา แผนกวิชาศาสนา อิสลามและเรียนแต่ไม่ทราบระดับการศึกษา

**2. สาขาวิชาที่สำเร็จ** หมายถึง สาขาวิชา คณะ หรือแผนก ที่เรียนสำเร็จตามประกาศนียบัตรหรือปริญญาบัตร



## บทที่ 2

### ผลการสำรวจที่สำคัญ

รายงานนี้เสนอผลการสำรวจภาวะการทำงานของประชากรจังหวัดสุพรรณบุรี โดยดำเนินการปฏิบัติงานเก็บรวบรวมข้อมูลระหว่างวันที่ 1 – 12 ของเดือนกรกฎาคม สิงหาคม และกันยายน พ.ศ.2566 ซึ่งเป็นการสำรวจไตรมาสที่ 3 ของปี ผลการสำรวจทำให้ทราบถึงภาวะการมีงานทำ การว่างงาน และลักษณะที่สำคัญบางประการของกำลังแรงงานในจังหวัดสุพรรณบุรี

#### 1. ลักษณะของกำลังแรงงาน

จังหวัดสุพรรณบุรี มีจำนวนประชากรที่มีอายุ 15 ปีขึ้นไป ประมาณ 710,050 คน ซึ่งเป็นผู้ที่อยู่ในกำลังแรงงานประมาณ 482,257 คนคิดเป็นร้อยละ 67.9 ของประชากรที่มีอายุ 15 ปีขึ้นไป และเป็นผู้ที่ไม่อยู่ในกำลังแรงงานประมาณ 227,793 คนหรือคิดเป็นร้อยละ 32.1

สำหรับผู้ที่อยู่ในกำลังแรงงานทั้งหมด 482,257 คน ประกอบด้วย

1. ผู้มีงานทำ มีประมาณ 479,985 คน หรือร้อยละ 67.6 ของผู้ที่อยู่ในกำลังแรงงาน
2. ผู้ว่างงาน หมายถึง ผู้ที่ไม่มียานทำ และพร้อมที่จะทำงานมีประมาณ 2,272 คน หรือคิดเป็นอัตราการว่างงาน ร้อยละ 0.3
3. ผู้รอฤดูกาล ไม่มี

ส่วนผู้ที่ไม่อยู่ในกำลังแรงงาน มีประมาณ 227,793 คน หรือร้อยละ 32.1 ของผู้ที่มีอายุ 15 ปีขึ้นไป ซึ่งประกอบด้วย ทำงานบ้าน มีประมาณ 53,565 คน หรือร้อยละ 7.6 เรียนหนังสือ มีประมาณ 52,035 คน หรือร้อยละ 7.3 เด็ก/ชรา/ป่วย/พิการจนไม่สามารถทำงานได้มีประมาณ 103,852 คน หรือร้อยละ 14.6 และ อื่นๆ มีประมาณ 18,341 คน หรือร้อยละ 2.6



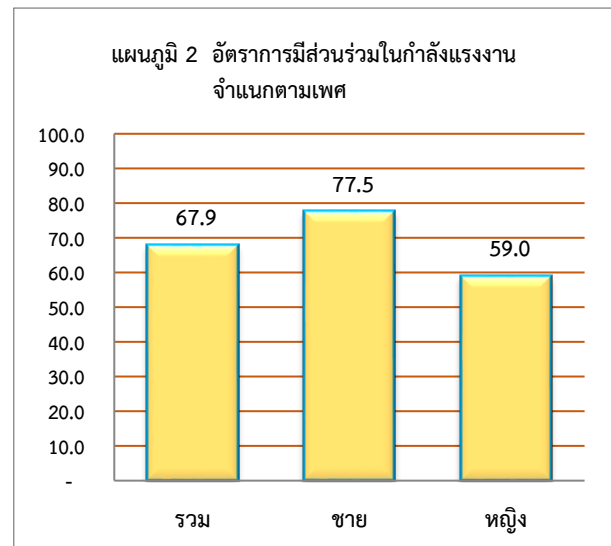
ตาราง ก จำนวนประชากรอายุ 15 ปีขึ้นไป จำแนกตามสถานภาพแรงงานและเพศ

สถานภาพแรงงาน	รวม	ชาย	หญิง
ประชากรอายุ 15 ปีขึ้นไป	710,050	343,061	366,989
1. ผู้อยู่ในกำลังแรงงาน	482,257	265,762	216,495
1.1 ผู้มีงานทำ	479,985	264,533	215,452
1.2 ผู้ว่างงาน	2,272	1,229	1,043
1.3 ผู้ที่รอฤดูกาล	-	-	-
2. ผู้ไม่อยู่ในกำลังแรงงาน	227,793	77,299	150,494
อัตราการว่างงาน	0.5	0.5	0.5

$$\text{อัตราการว่างงาน} = \frac{\text{ผู้ว่างงาน} \times 100}{\text{ผู้อยู่ในกำลังแรงงาน}}$$

2. การมีส่วนร่วมในกำลังแรงงาน

สำหรับอัตราการมีส่วนร่วมในกำลังแรงงานพบว่าจังหวัดสุพรรณบุรี มีอัตราการมีส่วนร่วมในกำลังแรงงาน ร้อยละ 67.9 เมื่อพิจารณาตามเพศ พบว่า เพศชายสูงกว่าเพศหญิง (ชายร้อยละ 77.5 และหญิงร้อยละ 59.0)



ตาราง ข อัตราการมีส่วนร่วมในกำลังแรงงาน จำแนกตามเพศ

เพศ	ประชากรผู้มีอายุ 15 ปีขึ้นไป	ผู้อยู่ในกำลังแรงงาน	อัตราการมีส่วนร่วมในกำลังแรงงาน
ยอดรวม	710,050	482,257	67.9
ชาย	343,061	265,762	77.5
หญิง	366,989	216,495	59.0



### 3. กำลังแรงงานที่เป็นผู้มีงานทำ

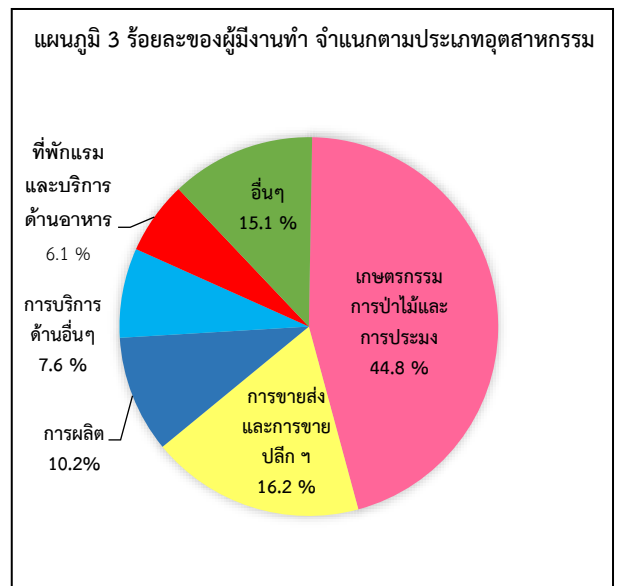
ประชากรของจังหวัดสุพรรณบุรี ที่มีงานทำทั้งหมดประมาณ 479,985 คนนั้น พบว่าเป็นชายประมาณ 264,533 คน หรือร้อยละ 55.1 และหญิงประมาณ 215,452 คน หรือร้อยละ 44.9 ของจำนวนผู้มีงานทำ

#### 3.1 อาชีพ

สำหรับอาชีพของผู้มีงานทำ จากผลการสำรวจพบว่า ผู้มีงานทำส่วนใหญ่ 5 อันดับแรกทำงานเป็นผู้ปฏิบัติงานที่มีฝีมือในด้านการเกษตร และการประมงมากที่สุด มีประมาณ 198,878 คน หรือร้อยละ 41.4 โดยสัดส่วนของชายสูงกว่าหญิง (ร้อยละ 46.3 เปรียบเทียบกับร้อยละ 35.5) รองลงมาเป็นพนักงานบริการและพนักงานในร้านค้า และตลาด มีประมาณ 91,082 คน หรือร้อยละ 19.0 โดยสัดส่วนของหญิงสูงกว่าชาย (ร้อยละ 25.7 เปรียบเทียบกับร้อยละ 13.5) อาชีพขั้นพื้นฐานต่างๆ ในด้านการขาย และการให้บริการ มีประมาณ 67,534 คน หรือร้อยละ 14.1 โดยสัดส่วนของชายสูงกว่าหญิง (ร้อยละ 15.2 เปรียบเทียบกับร้อยละ 12.7) เป็นผู้ปฏิบัติงานด้านความสามารถทางฝีมือ และธุรกิจการค้าที่เกี่ยวข้อง มีประมาณ 48,820 คน หรือ ร้อยละ 10.2 โดยสัดส่วนของชายสูงกว่าหญิง (ร้อยละ 13.3 เปรียบเทียบกับร้อยละ 6.3) ผู้ปฏิบัติการโรงงาน และเครื่องจักร และผู้ปฏิบัติงานด้านการ ประกอบ มีประมาณ 25,601 คน หรือร้อยละ 5.3 โดยสัดส่วนชายสูงกว่าหญิง (ร้อยละ 6.6 เปรียบเทียบกับ ร้อยละ 3.8) ที่เหลืออีกประมาณร้อยละ 10.0 กระจาย อยู่ในอาชีพอื่น ๆ

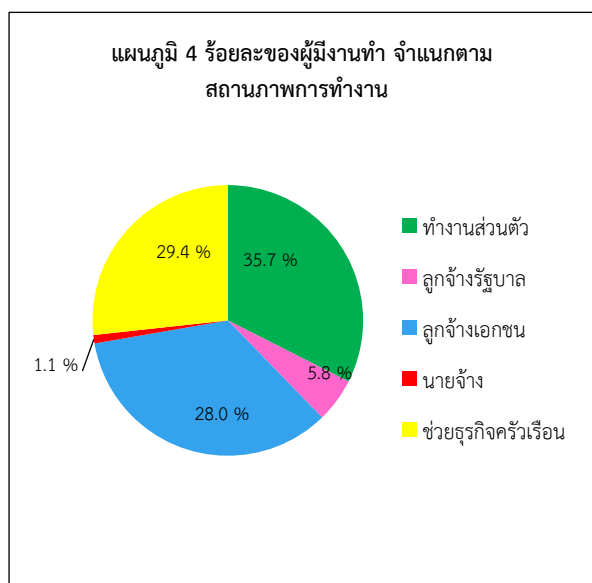
### 3.2 อุตสาหกรรม

เมื่อพิจารณาถึงประเภทอุตสาหกรรม หรือประเภทกิจการของสถานที่ที่ผู้มีงานทำอยู่นั้น พบว่า ผู้มีงานทำส่วนใหญ่ 5 อันดับแรกทำงานในสาขาเกษตรกรรม การป่าไม้ และการประมง มีประมาณ 215,022 คน หรือร้อยละ 44.8 โดยสัดส่วนของชายสูงกว่าหญิง (ร้อยละ 50.3 เปรียบเทียบกับร้อยละ 38.0) รองลงมาคือทำงานในสาขาการขายส่งและการขายปลีก การซ่อมยานยนต์ และจักรยานยนต์ มีประมาณ 77,606 คน หรือร้อยละ 16.2 โดยสัดส่วนของหญิงสูงกว่าชาย (ร้อยละ 20.2 เปรียบเทียบกับร้อยละ 12.9) สาขาการผลิต มีประมาณ 49,122 คน หรือร้อยละ 10.2 โดยสัดส่วนของหญิงสูงกว่าชาย (ร้อยละ 13.4 เปรียบเทียบกับร้อยละ 7.7) สาขาบริการด้านอื่นๆ มีประมาณ 36,343 คน หรือร้อยละ 7.6 โดยสัดส่วนของชายสูงกว่าหญิง (ร้อยละ 8.4 เปรียบเทียบกับร้อยละ 6.5) สาขาที่พักแรมและบริการด้านอาหาร มีประมาณ 29,060 คน หรือร้อยละ 6.1 โดยสัดส่วนของหญิงสูงกว่าชาย (ร้อยละ 8.6 เปรียบเทียบกับร้อยละ 4.0) และที่เหลืออีกประมาณร้อยละ 15.1 กระจายอยู่ในสาขาอื่นๆ



### 3.3 สถานภาพการทำงาน

ในจำนวนผู้มีงานทำทั้งหมดประมาณ 479,985 คน ส่วนใหญ่ทำงานส่วนตัวประมาณ 171,430 คน หรือร้อยละ 35.7 โดยสัดส่วนของชายสูงกว่าหญิง (ร้อยละ 39.7 เปรียบเทียบกับร้อยละ 30.8) รองลงมาคือช่วยธุรกิจในครัวเรือนประมาณ 141,043 คน หรือร้อยละ 29.4 โดยสัดส่วนของหญิงสูงกว่าชาย (ร้อยละ 33.0 เปรียบเทียบกับ ร้อยละ 26.4) ทำงานเป็นลูกจ้างเอกชนประมาณ 133,940 คน หรือร้อยละ 28.0 โดยสัดส่วนของหญิงสูงกว่าชาย (ร้อยละ 28.3 เปรียบเทียบกับ ร้อยละ 27.6) ลูกจ้างรัฐบาลประมาณ 27,933 คน หรือร้อยละ 5.8 โดยสัดส่วนของหญิงสูงกว่าชาย (ร้อยละ 7.2 เปรียบเทียบกับร้อยละ 4.7) นายจ้างประมาณ 5,456 คน หรือร้อยละ 1.1 โดยสัดส่วนของชายสูงกว่าหญิง (ร้อยละ 1.6 เปรียบเทียบกับ ร้อยละ 0.6)



### 3.4 การศึกษา

สำหรับระดับการศึกษาที่สำเร็จของผู้มีงานทำพบว่า ผู้มีงานทำส่วนใหญ่สำเร็จการศึกษาระดับประถมศึกษา มีประมาณ 137,832 คน หรือ ร้อยละ 28.7 โดยสัดส่วนของชายสูงกว่าหญิง (ร้อยละ 29.8 เปรียบเทียบกับ ร้อยละ 27.4) รองลงมาคือสำเร็จการศึกษาระดับมัธยมศึกษาตอนต้นมีประมาณ 127,650 คน หรือร้อยละ 26.6 โดยสัดส่วนของชายสูงกว่าหญิง

(ร้อยละ 30.0 เปรียบเทียบกับร้อยละ 22.5) สำเร็จการศึกษาต่ำกว่าประถมศึกษา มีประมาณ 72,600 คน หรือร้อยละ 15.1 โดยสัดส่วนของหญิงสูงกว่าชาย (ร้อยละ 16.0 เปรียบเทียบกับร้อยละ 14.4) สำเร็จการศึกษามัธยมศึกษาตอนปลาย มีประมาณ 67,933 คน หรือร้อยละ 14.2 โดยสัดส่วนของหญิงสูงกว่าชาย (ร้อยละ 15.0 เปรียบเทียบกับร้อยละ 13.4) สำเร็จการศึกษาระดับมหาวิทยาลัย มีประมาณ 69,034 คน หรือร้อยละ 14.4 โดยสัดส่วนของหญิงสูงกว่าชาย (ร้อยละ 18.2 เปรียบเทียบกับร้อยละ 11.2) ที่เหลือร้อยละ 1.0 ไม่มี/ไม่ทราบการศึกษา

### 3.5 ชั่วโมงการทำงานต่อสัปดาห์

ข้อมูลเกี่ยวกับชั่วโมงการทำงาน พิจารณาจากจำนวนผู้มีงานทำ และข้อมูลชั่วโมงทำงานได้รวมชั่วโมงทำงานในทุกอาชีพ

ในจำนวนผู้มีงานทำ 479,985 คน เป็นผู้ที่ทำงานตั้งแต่ 40-49 ชั่วโมงต่อสัปดาห์ มีประมาณ 284,047 คน หรือร้อยละ 59.2 โดยสัดส่วนของชายสูงกว่าหญิง (ร้อยละ 60.8 เปรียบเทียบกับ ร้อยละ 57.1) ผู้ที่ทำงาน 35-39 ชั่วโมงต่อสัปดาห์ มีประมาณ 89,335 คน หรือร้อยละ 18.6 โดยสัดส่วนของหญิงสูงกว่าชาย (ร้อยละ 20.3 เปรียบเทียบกับร้อยละ 17.2) ผู้ที่ทำงาน 20-29 ชั่วโมงต่อสัปดาห์ มีประมาณ 50,350 คน หรือร้อยละ 10.5 โดยสัดส่วนชายสูงกว่าหญิง (ร้อยละ 10.8 เปรียบเทียบกับร้อยละ 10.2) ผู้ที่ทำงานตั้งแต่ 30-34 ชั่วโมงต่อสัปดาห์ มีประมาณ 31,307 คน หรือร้อยละ 6.5 โดยสัดส่วนชายสูงกว่าหญิง (ร้อยละ 6.8 เปรียบเทียบกับร้อยละ 6.2) ผู้ที่ทำงาน 50 ชั่วโมงขึ้นไปต่อสัปดาห์ มีประมาณ 13,861 คน หรือร้อยละ 2.9 โดยสัดส่วนหญิงสูงกว่าชาย (ร้อยละ 4.2 เปรียบเทียบกับร้อยละ 1.8) ผู้ที่ทำงานตั้งแต่ 10-19 ชั่วโมง มีประมาณ 7,862 คน หรือร้อยละ 1.6 โดยสัดส่วนชายสูงกว่าหญิง (ร้อยละ 1.9 เปรียบเทียบกับร้อยละ 1.4) ส่วนผู้ที่ทำงานน้อยกว่า 1 ชั่วโมง มีประมาณ 2,588 คน หรือร้อยละ 0.6 โดยสัดส่วนของชายสูงกว่าหญิง (ร้อยละ 0.7 เปรียบเทียบกับร้อยละ 0.3) ผู้ที่ทำงาน 1-9 ชั่วโมงต่อสัปดาห์มีประมาณ 637 คนหรือร้อยละ 0.1 โดยทั้งหมดเป็นเพศหญิง(ร้อยละ 0.3)

ตาราง ค จำนวนและร้อยละของผู้มีงานทำ จำแนกตามชั่วโมงการทำงานต่อสัปดาห์และเพศ

ชั่วโมงการทำงานต่อสัปดาห์	รวม		ชาย		หญิง	
	จำนวน	ร้อยละ	จำนวน	ร้อยละ	จำนวน	ร้อยละ
ยอดรวม	479,985	100.0	264,533	100.0	215,452	100.0
1. น้อยกว่า 1 ชั่วโมง	2,588	0.6	1,963	0.7	624	0.3
2. 1 - 9 ชั่วโมง	637	0.1	-	-	637	0.3
3. 10 - 19 ชั่วโมง	7,862	1.6	4,951	1.9	2,910	1.4
4. 20 - 29 ชั่วโมง	50,350	10.5	28,463	10.8	21,914	10.2
5. 30 - 34 ชั่วโมง	31,307	6.5	17,853	6.8	13,454	6.2
6. 35 - 39 ชั่วโมง	89,335	18.6	45,588	17.2	43,747	20.3
7. 40 - 49 ชั่วโมง	284,047	59.2	160,946	60.8	123,101	57.1
8. 50 ชั่วโมงขึ้นไป	13,861	2.9	4,796	1.8	9,065	4.2

#### 4. การว่างงาน

ไตรมาสนี้มีประชากรของจังหวัดสุพรรณบุรีที่ว่างงานทั้งสิ้น 2,272 คน เป็นชาย 1,229 คน และหญิง 1,043 คน

สำหรับอัตราการว่างงานของประชากรพบว่า จังหวัดสุพรรณบุรีมีอัตราการว่างงานร้อยละ 0.5 เมื่อเปรียบเทียบกับระหว่างเพศ พบว่าอัตราการว่างงาน เป็นชายร้อยละ 0.5 และหญิงร้อยละ 0.5

ตาราง ง จำนวนและอัตราการว่างงาน จำแนกตามเพศ

เพศ	ผู้อยู่ในกำลังแรงงาน	ผู้ว่างงาน	
		จำนวน	อัตรา
ยอดรวม	482,257	2,272	0.5
ชาย	265,762	1,229	0.5
หญิง	216,495	1,043	0.5

หมายเหตุ : อัตราการว่างงาน =  $\frac{\text{ผู้ว่างงาน} \times 100}{\text{ผู้อยู่ในกำลังแรงงาน}}$



ภาคผนวก



ภาคผนวก ก  
ระเบียบวิธี





## ภาคผนวก ก ระเบียบวิธี

### 1. วิธีการสำรวจ

การสำรวจนี้ประชากรเป้าหมาย ได้แก่ ครั้วเรือนส่วนบุคคลและครั้วเรือนกลุ่มบุคคลประเภท ครั้วเรือนคนงานที่อาศัยอยู่ในเขตเทศบาลและนอกเขตเทศบาลทุกจังหวัดทั่วประเทศ ยกเว้น ครั้วเรือนชาวต่างชาติที่ทำงานในสถานทูตหรือองค์การระหว่างประเทศที่มีเอกสิทธิ์ทางการทูต

การสำรวจแต่ละเดือน สำนักงานสถิติแห่งชาติได้ดำเนินการสำรวจในทุกจังหวัดทั่วประเทศแผนการเลือกตัวอย่างที่ใช้เป็นแบบ Stratified Two-stage Sampling โดยหน่วยตัวอย่างขั้นที่หนึ่ง คือ เขตแฉงนับ (Enumeration Area : EA) จำนวน 1,990 EA ตัวอย่าง จากทั้งสิ้นจำนวน 127,460 EA และหน่วยตัวอย่างขั้นที่สอง คือ ครั้วเรือนส่วนบุคคลและสมาชิกในครั้วเรือนกลุ่มบุคคลประเภทครั้วเรือนคนงาน จำนวน 27,960 ตัวอย่างครั้วเรือน หรือคิดเป็นจำนวนประชาชนตัวอย่างประมาณ 95,000 คน ซึ่งขนาดตัวอย่างในแต่ละเดือนสามารถนำเสนอผลการสำรวจในระดับภาค (กรุงเทพมหานคร และ 4 ภาค) โดยจำแนกตามเขตการปกครอง คือ ในเขตเทศบาลและนอกเขตเทศบาล แต่ไม่เพียงพอสำหรับนำเสนอผลการสำรวจในระดับจังหวัดหรือพื้นที่ย่อยกว่านี้ สำหรับการนำเสนอผลการสำรวจในระดับจังหวัดได้ใช้ข้อมูลของการสำรวจ จำนวน 3 เดือน เพื่อให้ได้ขนาดตัวอย่างเพียงพอ กรณีสรุปรายงานผลการสำรวจระดับจังหวัดในไตรมาสที่ 2 ของปี พ.ศ. 2565 ก็ได้นำข้อมูลของเดือนเมษายน พฤษภาคม และมิถุนายน 2565 มารวมกัน เป็นต้น

สำหรับขนาดตัวอย่างของจังหวัดสุพรรณบุรี ใช้หน่วยตัวอย่างขั้นที่หนึ่ง จำนวน 72 EA ตัวอย่างหน่วยตัวอย่างขั้นที่สอง จำนวน 1,152 ครั้วเรือนตัวอย่าง

วิธีการเก็บรวบรวมข้อมูลใช้การสัมภาษณ์หัวหน้าครั้วเรือนหรือสมาชิกในครั้วเรือนตัวอย่าง โดยเจ้าหน้าที่ของสำนักงานสถิติแห่งชาติ/สำนักงานสถิติจังหวัด โดยผู้ทำการสัมภาษณ์ทุกคนจะมีคู่มือการปฏิบัติงานเก็บรวบรวมข้อมูลสำหรับใช้ในการปฏิบัติงาน ทั้งนี้เพื่อให้ทุกคนปฏิบัติงานไปในทางเดียวกัน

ส่วนการประมวลผลข้อมูลนั้นดำเนินการในส่วนกลางตามหลักวิชาสถิติ โดยนำข้อมูลที่ได้จากตัวอย่างมาประมาณค่า โดยมีการถ่วงน้ำหนัก (Weighty) ซึ่งค่าถ่วงน้ำหนักคำนวณได้จากสูตรการประมาณค่าที่สอดคล้องกับวิธีการเลือกตัวอย่าง เพื่อให้ได้ค่าประมาณประชากรใกล้เคียงกับค่าที่แท้จริง

### 2. คาบการเก็บรวบรวมข้อมูล

การสำรวจได้ดำเนินการพร้อมกันทั่วประเทศ ในระหว่างวันที่ 1-12 ของเดือนกรกฎาคม – กันยายน พ.ศ. 2566

### 3. การปิดตัวเลข

ข้อมูลในตารางสถิติที่นำเสนอในรายงานฉบับนี้ เป็นค่าประมาณที่ได้จากการถ่วงน้ำหนักซึ่งผลรวมจากยอดย่อยในแต่ละรายการอาจไม่เท่ากับยอดรวม ทั้งนี้เนื่องจากการปิดเศษทศนิยมโดยอิสระจากกัน



ภาคผนวก ข  
ตารางสถิติ



## สารบัญตารางสถิติ

	หน้า
ตารางที่ 1 จำนวนและร้อยละของประชากรอายุ 15 ปีขึ้นไป จำแนกตามสถานภาพการทำงานและเพศ	25
ตารางที่ 2 จำนวนและร้อยละของประชากรอายุ 15 ปีขึ้นไป จำแนกตามระดับการศึกษาที่สำเร็จและเพศ	26
ตารางที่ 3 จำนวนและร้อยละของผู้มีงานทำ จำแนกตามอาชีพและเพศ	27
ตารางที่ 4 จำนวนและร้อยละของผู้มีงานทำ จำแนกตามอุตสาหกรรมและเพศ	28
ตารางที่ 5 จำนวนและร้อยละของผู้มีงานทำ จำแนกตามสถานภาพการทำงานและเพศ	29
ตารางที่ 6 จำนวนและร้อยละของผู้มีงานทำ จำแนกตามชั่วโมงการทำงานต่อสัปดาห์และเพศ	30
ตารางที่ 7 จำนวนและร้อยละของผู้มีงานทำ จำแนกตามระดับการศึกษาที่สำเร็จและเพศ	31
ตารางที่ 8 จำนวนและร้อยละของผู้เสมือนว่างงาน จำแนกตามภาคอุตสาหกรรมและเพศ	32



ตารางที่ 1 จำนวนและร้อยละของประชากรอายุ 15 ปีขึ้นไป จำแนกตามสถานภาพแรงงานและเพศ

สถานภาพแรงงาน	รวม	ชาย	หญิง
		จำนวน	
<b>ผู้มีอายุ 15 ปีขึ้นไป</b>	<b>710,050</b>	<b>343,061</b>	<b>366,989</b>
1. ผู้อยู่ในกำลังแรงงาน	482,257	265,762	216,495
1.1 กำลังแรงงานปัจจุบัน	482,257	265,762	216,495
1.1.1 ผู้มีงานทำ	479,985	264,533	215,452
1.1.2 ผู้ว่างงาน	2,272	1,229	1,043
1.2 ผู้ที่รอฤดูกาล	-	-	-
2. ผู้ไม่อยู่ในกำลังแรงงาน	227,793	77,299	150,494
2.1 ทำงานบ้าน	53,565	5,843	47,723
2.2 เรียนหนังสือ	52,035	26,628	25,407
2.3 เด็ก/ชรา/ป่วย/พิการจนไม่สามารถทำงานได้	103,852	35,961	67,891
2.4 อื่นๆ	18,341	8,868	9,473
		ร้อยละ	
<b>ผู้มีอายุ 15 ปีขึ้นไป</b>	<b>100.0</b>	<b>100.0</b>	<b>100.0</b>
1. ผู้อยู่ในกำลังแรงงาน	67.9	77.5	59.0
1.1 กำลังแรงงานปัจจุบัน	67.9	77.5	59.0
1.1.1 ผู้มีงานทำ	67.6	77.1	58.7
1.1.2 ผู้ว่างงาน	0.3	0.4	0.3
1.2 ผู้ที่รอฤดูกาล	-	-	-
2. ผู้ไม่อยู่ในกำลังแรงงาน	32.1	22.5	41.0
2.1 ทำงานบ้าน	7.6	1.7	13.0
2.2 เรียนหนังสือ	7.3	7.7	6.9
2.3 เด็ก/ชรา/ป่วย/พิการจนไม่สามารถทำงานได้	14.6	10.5	18.5
2.4 อื่นๆ	2.6	2.6	2.6

หมายเหตุ : ในตารางสถิติ ผลรวมของแต่ละจำนวนอาจไม่เท่ากับยอดรวม เนื่องจากแต่ละจำนวนได้มีการปัดเศษเป็นจำนวนเต็ม โดยอิสระจากกัน

ตารางที่ 2 จำนวนและร้อยละของประชากรอายุ 15 ปีขึ้นไป จำแนกตามระดับการศึกษาที่สำเร็จและเพศ

ระดับการศึกษาที่สำเร็จ	รวม	ชาย	หญิง
		<b>จำนวน</b>	
<b>ยอดรวม</b>	<b>710,050</b>	<b>343,061</b>	<b>366,989</b>
1. ไม่มีการศึกษา	10,099	2,027	8,072
2. ต่ำกว่าประถมศึกษา	164,885	65,759	99,126
3. ประถมศึกษา	169,755	92,055	77,700
4. มัธยมศึกษาตอนต้น	183,529	96,766	86,763
5. มัธยมศึกษาตอนปลาย	96,510	48,706	47,804
5.1 สายสามัญ	73,644	38,592	35,052
5.2 สายอาชีวศึกษา	22,865	10,114	12,752
5.3 สายวิชาการศึกษา	-	-	-
6. มหาวิทยาลัย	83,054	35,968	47,086
6.1 สายวิชาการ	42,984	14,540	28,444
6.2 สายวิชาชีพ	25,131	16,606	8,525
6.3 สายวิชาการศึกษา	14,939	4,822	10,117
7. อื่นๆ	-	-	-
8. ไม่ทราบ	2,218	1,779	439
		<b>ร้อยละ</b>	
<b>ยอดรวม</b>	<b>100.0</b>	<b>100.0</b>	<b>100.0</b>
1. ไม่มีการศึกษา	1.4	0.6	2.2
2. ต่ำกว่าประถมศึกษา	23.2	19.2	27.0
3. ประถมศึกษา	23.9	26.8	21.2
4. มัธยมศึกษาตอนต้น	25.9	28.2	23.6
5. มัธยมศึกษาตอนปลาย	13.6	14.2	13.0
5.1 สายสามัญ	10.4	11.3	9.5
5.2 สายอาชีวศึกษา	3.2	2.9	3.5
5.3 สายวิชาการศึกษา	-	-	-
6. มหาวิทยาลัย	11.7	10.5	12.9
6.1 สายวิชาการ	6.1	4.2	7.8
6.2 สายวิชาชีพ	3.5	4.9	2.3
6.3 สายวิชาการศึกษา	2.1	1.4	2.8
7. อื่นๆ	-	-	-
8. ไม่ทราบ	0.3	0.5	0.1

หมายเหตุ : ในตารางสถิติ ผลรวมของแต่ละจำนวนอาจไม่เท่ากับยอดรวม เนื่องจากแต่ละจำนวนได้มีการปัดเศษเป็นจำนวนเต็ม โดยอิสระจากกัน



ตารางที่ 3 จำนวนและร้อยละของผู้มีงานทำ จำแนกตามอาชีพและเพศ

อาชีพ	รวม	จำนวน	
		ชาย	หญิง
<b>ยอดรวม</b>	<b>479,985</b>	<b>264,533</b>	<b>215,452</b>
1. ผู้บัญญัติกฎหมาย ข้าราชการระดับอาวุโส และผู้จัดการ	8,215	4,050	4,165
2. ผู้ประกอบวิชาชีพด้านต่างๆ	16,007	4,966	11,040
3. ผู้ประกอบวิชาชีพด้านเทคนิคสาขาต่างๆ และอาชีพที่เกี่ยวข้อง	13,007	3,555	9,452
4. เสมียน	10,841	899	9,942
5. พนักงานบริการและพนักงานในร้านค้า และตลาด	91,082	35,695	55,387
6. ผู้ปฏิบัติงานที่มีฝีมือในด้านการเกษตร และการประมง	198,878	122,470	76,408
7. ผู้ปฏิบัติงานด้านความสามารถทางฝีมือ และธุรกิจการค้าที่เกี่ยวข้อง	48,820	35,143	13,677
8. ผู้ปฏิบัติการโรงงานและเครื่องจักร และผู้ปฏิบัติงานด้านการประกอบ	25,601	17,477	8,125
9. อาชีพขั้นพื้นฐานต่างๆ ในด้านการขาย และการให้บริการ	67,534	40,278	27,256
10. คนงานซึ่งมิได้จำแนกไว้ในหมวดอื่น	-	-	-
<b>ยอดรวม</b>	<b>100.0</b>	<b>100.0</b>	<b>100.0</b>
1. ผู้บัญญัติกฎหมาย ข้าราชการระดับอาวุโส และผู้จัดการ	1.7	1.5	1.9
2. ผู้ประกอบวิชาชีพด้านต่างๆ	3.3	1.9	5.1
3. ผู้ประกอบวิชาชีพด้านเทคนิคสาขาต่างๆ และอาชีพที่เกี่ยวข้อง	2.7	1.4	4.4
4. เสมียน	2.3	0.3	4.6
5. พนักงานบริการและพนักงานในร้านค้า และตลาด	19.0	13.5	25.7
6. ผู้ปฏิบัติงานที่มีฝีมือในด้านการเกษตร และการประมง	41.4	46.3	35.5
7. ผู้ปฏิบัติงานด้านความสามารถทางฝีมือ และธุรกิจการค้าที่เกี่ยวข้อง	10.2	13.3	6.3
8. ผู้ปฏิบัติการโรงงานและเครื่องจักรและผู้ปฏิบัติงานด้านการประกอบ	5.3	6.6	3.8
9. อาชีพขั้นพื้นฐานต่างๆ ในด้านการขายและการให้บริการ	14.1	15.2	12.7
10. คนงานซึ่งมิได้จำแนกไว้ในหมวดอื่น	-	-	-

หมายเหตุ : ในตารางสถิติ ผลรวมของแต่ละจำนวนอาจไม่เท่ากับยอดรวม เนื่องจากแต่ละจำนวนได้มีการปิดเศษเป็นจำนวนเต็ม โดยอิสระจากกัน

ตารางที่ 4 จำนวนและร้อยละของผู้มีงานทำ จำแนกตามอุตสาหกรรมและเพศ

อุตสาหกรรม	รวม	ชาย	หญิง
		จำนวน	
<b>ยอดรวม</b>	<b>479,985</b>	<b>264,533</b>	<b>215,452</b>
1. เกษตรกรรม การป่าไม้ และการประมง	215,022	133,061	81,961
2. การทำเหมืองแร่และเหมืองหิน	627	627	-
3. การผลิต	49,122	20,258	28,865
4. ไฟฟ้า ก๊าซ ไอน้ำ และระบบปรับอากาศ	528	528	-
5. การจัดหา น้ำ การจัดการ และการบำบัดน้ำเสีย ของเสีย และสิ่งปฏิกูล	126	126	-
6. การก่อสร้าง	25,168	21,569	3,599
7. การขายส่งและการขายปลีก การซ่อมยานยนต์ และจักรยานยนต์	77,606	34,080	43,526
8. การขนส่งและสถานที่เก็บสินค้า	3,376	3,223	153
9. ที่พักแรมและบริการด้านอาหาร	29,060	10,619	18,441
10. ข้อมูลข่าวสารและการสื่อสาร	237	237	-
11. กิจกรรมทางการเงินและการประกันภัย	3,327	1,075	2,252
12. กิจการอสังหาริมทรัพย์	1,012	435	577
13. กิจกรรมทางวิชาชีพ วิทยาศาสตร์ และเทคนิค	2,219	366	1,853
14. กิจกรรมการบริหารและการบริการสนับสนุน	1,034	542	492
15. การบริหารราชการ การป้องกันประเทศ และการประกันสังคมภาคบังคับ	14,663	7,809	6,854
16. การศึกษา	9,794	2,994	6,800
17. กิจกรรมด้านสุขภาพและงานสังคมสงเคราะห์	4,728	1,604	3,124
18. ศิลปะ ความบันเทิง และนันทนาการ	3,938	2,942	995
19. กิจกรรมบริการด้านอื่นๆ	36,343	22,315	14,027
20. กิจกรรมการจ้างงานในครัวเรือนส่วนบุคคล กิจกรรมการผลิตสินค้าและบริการที่สร้างขึ้นเองเพื่อใช้ในครัวเรือน	2,055	122	1,933
21. กิจกรรมขององค์กรระหว่างประเทศ	-	-	-
22. ไม่ทราบ	-	-	-
		ร้อยละ	
<b>ยอดรวม</b>	<b>100.0</b>	<b>100.0</b>	<b>100.0</b>
1. เกษตรกรรม การป่าไม้ และการประมง	44.8	50.3	38.041
2. การทำเหมืองแร่และเหมืองหิน	0.1	0.2	-
3. การผลิต	10.2	7.7	13.397
4. ไฟฟ้า ก๊าซ ไอน้ำ และระบบปรับอากาศ	0.1	0.2	-
5. การจัดหา น้ำ การจัดการ และการบำบัดน้ำเสีย ของเสีย และสิ่งปฏิกูล	--	0.1	-
6. การก่อสร้าง	5.2	8.2	1.671
7. การขายส่งและการขายปลีก การซ่อมยานยนต์ และจักรยานยนต์	16.2	12.9	20.202
8. การขนส่งและสถานที่เก็บสินค้า	0.7	1.2	0.071
9. ที่พักแรมและบริการด้านอาหาร	6.1	4.0	8.559
10. ข้อมูลข่าวสารและการสื่อสาร	0.1	0.1	-
11. กิจกรรมทางการเงินและการประกันภัย	0.7	0.4	1.045
12. กิจการอสังหาริมทรัพย์	0.2	0.2	0.268
13. กิจกรรมทางวิชาชีพ วิทยาศาสตร์ และเทคนิค	0.5	0.1	0.860
14. กิจกรรมการบริหารและการบริการสนับสนุน	0.2	0.2	0.228
15. การบริหารราชการ การป้องกันประเทศ และการประกันสังคมภาคบังคับ	3.1	3.0	3.181
16. การศึกษา	2.0	1.1	3.156
17. กิจกรรมด้านสุขภาพและงานสังคมสงเคราะห์	1.0	0.6	1.450
18. ศิลปะ ความบันเทิง และนันทนาการ	0.8	1.1	0.462
19. กิจกรรมบริการด้านอื่นๆ	7.6	8.4	6.511
20. กิจกรรมการจ้างงานในครัวเรือนส่วนบุคคล กิจกรรมการผลิตสินค้าและบริการที่สร้างขึ้นเองเพื่อใช้ในครัวเรือน	0.4	--	0.897
21. กิจกรรมขององค์กรระหว่างประเทศ	-	-	-
22. ไม่ทราบ	-	-	-

-- มีข้อมูลจำนวนเล็กน้อย

หมายเหตุ : ในตารางสถิติ ผลรวมของแต่ละจำนวนอาจไม่เท่ากับยอดรวม เนื่องจากแต่ละจำนวนได้มีการปัดเศษเป็นจำนวนเต็ม โดยอิสระจากกัน



ตารางที่ 5 จำนวนและร้อยละของผู้มีงานทำ จำแนกตามสถานภาพการทำงานและเพศ

สถานภาพการทำงาน	รวม	ชาย	หญิง
		จำนวน	
ยอดรวม	479,985	264,533	215,452
1. นายจ้าง	5,456	4,182	1,274
2. ลูกจ้างรัฐบาล	27,933	12,507	15,427
3. ลูกจ้างเอกชน	133,940	72,902	61,038
4. ทำงานส่วนตัว	171,430	105,066	66,364
5. ช่วยธุรกิจครัวเรือน	141,043	69,877	71,166
6. การรวมกลุ่ม	184	-	184
		ร้อยละ	
ยอดรวม	100.0	100.0	100.0
1. นายจ้าง	1.1	1.6	0.6
2. ลูกจ้างรัฐบาล	5.8	4.7	7.2
3. ลูกจ้างเอกชน	28.0	27.6	28.3
4. ทำงานส่วนตัว	35.7	39.7	30.8
5. ช่วยธุรกิจครัวเรือน	29.4	26.4	33.0
6. การรวมกลุ่ม	--	-	0.1

-- มีข้อมูลจำนวนเล็กน้อย

หมายเหตุ : ในตารางสถิติ ผลรวมของแต่ละจำนวนอาจไม่เท่ากับยอดรวม เนื่องจากแต่ละจำนวนได้มีการปัดเศษเป็นจำนวนเต็ม โดยอิสระจากกัน

ตารางที่ 6 จำนวนและร้อยละของผู้มีงานทำ จำแนกตามชั่วโมงการทำงานต่อสัปดาห์และเพศ

ชั่วโมงการทำงาน	รวม	ชาย	หญิง
		จำนวน	
<b>ยอดรวม</b>	<b>479,985</b>	<b>264,533</b>	<b>215,452</b>
1. น้อยกว่า 1 ชั่วโมง	2,588	1,963	624
2. 1-9 ชั่วโมง	637	-	637
3. 10-19 ชั่วโมง	7,862	4,951	2,910
4. 20-29 ชั่วโมง	50,350	28,436	21,914
5. 30-34 ชั่วโมง	31,307	17,853	13,454
6. 35-39 ชั่วโมง	89,335	45,588	43,747
7. 40-49 ชั่วโมง	284,047	160,946	123,101
8. 50 ชั่วโมงขึ้นไป	13,861	4,796	9,065
		ร้อยละ	
<b>ยอดรวม</b>	<b>100.0</b>	<b>100.0</b>	<b>100.0</b>
1. น้อยกว่า 1 ชั่วโมง	0.6	0.7	0.3
2. 1-9 ชั่วโมง	0.1	-	0.3
3. 10-19 ชั่วโมง	1.6	1.9	1.4
4. 20-29 ชั่วโมง	10.5	10.8	10.2
5. 30-34 ชั่วโมง	6.5	6.8	6.2
6. 35-39 ชั่วโมง	18.6	17.2	20.3
7. 40-49 ชั่วโมง	59.2	60.8	57.1
8. 50 ชั่วโมงขึ้นไป	2.9	1.8	4.2

หมายเหตุ : ในตารางสถิติ ผลรวมของแต่ละจำนวนอาจไม่เท่ากับยอดรวม เนื่องจากแต่ละจำนวนได้มีการปัดเศษเป็นจำนวนเต็ม โดยอิสระจากกัน

ตารางที่ 7 จำนวนและร้อยละของผู้มีงานทำ จำแนกตามระดับการศึกษาที่สำเร็จและเพศ

ระดับการศึกษาที่สำเร็จ	รวม	ชาย	หญิง
		จำนวน	
<b>ยอดรวม</b>	<b>479,985</b>	<b>264,533</b>	<b>215,452</b>
1. ไม่มีการศึกษา	2,848	1,424	1,425
2. ต่ำกว่าประถมศึกษา	72,600	38,152	34,448
3. ประถมศึกษา	137,832	78,890	58,942
4. มัธยมศึกษาตอนต้น	127,650	79,167	48,483
5. มัธยมศึกษาตอนปลาย	67,933	35,532	32,401
5.1 สายสามัญ	51,453	27,732	23,721
5.2 สายอาชีวศึกษา	16,480	7,800	8,680
5.3 สายวิชาการศึกษา	-	-	-
6. มหาวิทยาลัย	69,034	29,719	39,315
6.1 สายวิชาการ	36,036	12,015	24,021
6.2 สายวิชาชีพ	22,608	14,721	7,887
6.3 สายวิชาการศึกษา	10,390	2,983	7,407
7. อื่นๆ	-	-	-
8. ไม่ทราบ	2,088	1,649	439
		ร้อยละ	
<b>ยอดรวม</b>	<b>100.0</b>	<b>100.0</b>	<b>100.0</b>
1. ไม่มีการศึกษา	0.6	0.6	0.7
2. ต่ำกว่าประถมศึกษา	15.1	14.4	16.0
3. ประถมศึกษา	28.7	29.8	27.4
4. มัธยมศึกษาตอนต้น	26.6	30.0	22.5
5. มัธยมศึกษาตอนปลาย	14.2	13.4	15.0
5.1 สายสามัญ	10.7	10.5	11.0
5.2 สายอาชีวศึกษา	3.5	2.9	4.0
5.3 สายวิชาการศึกษา	-	-	-
6. มหาวิทยาลัย	14.4	11.2	18.2
6.1 สายวิชาการ	7.5	4.5	11.1
6.2 สายวิชาชีพ	4.7	5.6	3.7
6.3 สายวิชาการศึกษา	2.2	1.1	3.4
7. อื่นๆ	-	-	-
8. ไม่ทราบ	0.4	0.6	0.2

หมายเหตุ : ในตารางสถิติ ผลรวมของแต่ละจำนวนอาจไม่เท่ากับยอดรวม เนื่องจากแต่ละจำนวนได้มีการปัดเศษเป็นจำนวนเต็ม โดยอิสระจากกัน

ตารางที่ 8 จำนวนและร้อยละผู้เสมือนว่างงาน จำแนกตามภาคอุตสาหกรรมและเพศ

อุตสาหกรรม	รวม	ชาย	หญิง
		จำนวน	
ยอดรวม	16,664	9,544	7,121
ภาคเกษตร	12,717	7,053	5,664
นอกภาคเกษตร	3,948	2,491	1,457
		ร้อยละ	
ยอดรวม	100.0	100.0	100.0
ภาคเกษตร	76.3	73.9	79.5
นอกภาคเกษตร	23.7	26.1	20.5

หมายเหตุ : ในตารางสถิติ ผลรวมของแต่ละจำนวนอาจไม่เท่ากับยอดรวม เนื่องจากแต่ละจำนวนได้มีการปิดเศษเป็นจำนวนเต็ม โดยอิสระจากกัน

: ผู้เสมือนว่างงาน หมายถึง ผู้ทำงานน้อยกว่า 4 ชั่วโมงต่อวัน โดยคิดจากผู้ที่อยู่ในภาคเกษตร ทำงาน 0 - 20 ชั่วโมงต่อสัปดาห์ และผู้ที่ยอยู่นอกภาคเกษตร ทำงาน 0 - 24 ชั่วโมงต่อสัปดาห์

