

การสำรวจภาวะการทำงานของประชากร
จังหวัดพระนครศรีอยุธยา
ไตรมาสที่ 4 : ตุลาคม – ธันวาคม 2566

หน่วยงานเจ้าของเรื่อง สำนักงานสถิติจังหวัดพระนครศรีอยุธยา
ศาลากลางจังหวัดพระนครศรีอยุธยา
ตำบลคลองสวนพลู จังหวัดพระนครศรีอยุธยา 13000
โทรศัพท์/โทรสาร 0 3533 6584 5
ไปรษณีย์อิเล็กทรอนิกส์ ayuttaya@nso.go.th

หน่วยงานที่เผยแพร่ กองสถิติพยากรณ์
สำนักงานสถิติแห่งชาติ
ศูนย์ราชการเฉลิมพระเกียรติ 80 พรรษาฯ
อาคารรัฐประศาสนภักดี ชั้น 2
ถนนแจ้งวัฒนะ เขตหลักสี่ กรุงเทพฯ 10210
โทร. 0 2143 1323 ต่อ 17496
โทรสาร 0 2143 8132
ไปรษณีย์อิเล็กทรอนิกส์ : binfopub@nso.go.th

ปีที่จัดพิมพ์ 2567
จัดพิมพ์โดย สำนักงานสถิติจังหวัดพระนครศรีอยุธยา

คำนำ

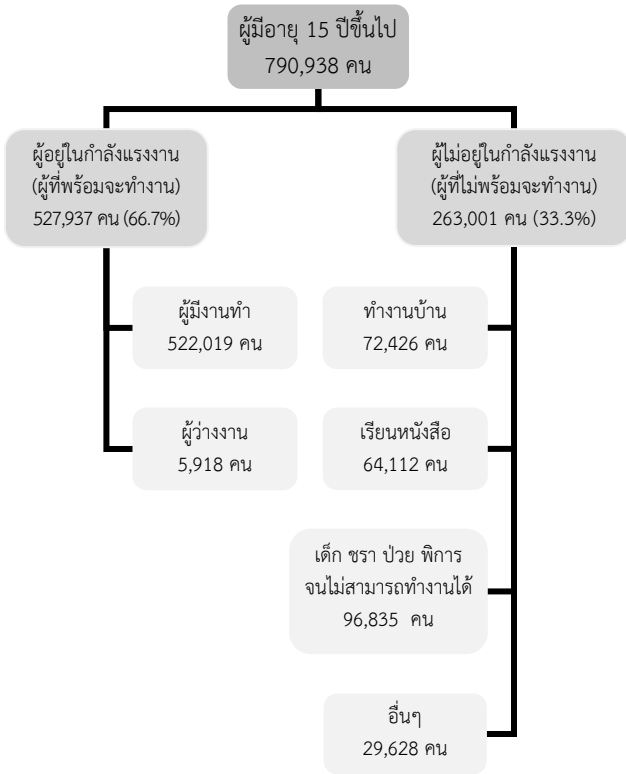
สำนักงานสถิติแห่งชาติ ได้เริ่มจัดทำโครงการสำรวจภาวะการทำงานของประชากร มาตั้งแต่ปี พ.ศ. 2506 และในช่วงปี พ.ศ. 2514 - 2526 มีการสำรวจปีละ 2 รอบ โดยรอบแรก เป็นการสำราวจนอกฤดูการเกษตรระหว่างเดือนมกราคมถึงเดือนมีนาคม รอบที่ 2 เป็นการสำรวจในฤดูการเกษตร ระหว่างเดือนกรกฎาคมถึงเดือนกันยายน และช่วงปี พ.ศ. 2527 - 2540 ได้ทำการสำรวจปีละ 3 รอบ คือ รอบที่ 1 สำราวจในเดือนกุมภาพันธ์ รอบที่ 2 สำราวจในเดือนพฤษภาคม รอบที่ 3 สำราวจในเดือนสิงหาคม และในช่วงปี พ.ศ. 2541 - 2543 เป็นต้นมา ได้สำราวจเพิ่มขึ้นอีก 1 รอบ เป็นรอบที่ 4 ซึ่งทำการสำราวจในเดือนพฤศจิกายน จึงทำให้ได้ข้อมูลเป็นรายไตรมาส

ตั้งแต่ปี พ.ศ. 2544 เป็นต้นมา การสำราวจโครงการนี้ได้จัดเก็บข้อมูลเป็นรายเดือน และนำผลการสำราวจที่ได้มาเสนอผลการสำราวจเป็นรายเดือน และรายไตรมาส โดยการเสนอผลข้อมูลเป็นรายไตรมาสนั้น ได้นำข้อมูลที่ได้จากการสำราวจครั้งละ 3 เดือนมาประมวลผลและหาค่าเฉลี่ยเคลื่อนที่ (ค่าเฉลี่ยเคลื่อนที่ 3 เดือน) ซึ่งผลการสำราวจที่ได้จะสะท้อนถึงค่าประมาณของเดือนที่อยู่กึ่งกลางคาบเวลา สำราวจนั้น ๆ

สำหรับรายงานฉบับนี้ เป็นการเสนอผลการสำราวจภาวะการทำงานของประชากร ไตรมาสที่ 4 : ตุลาคม 2566 - ธันวาคม 2566 ของจังหวัดพระนครศรีอยุธยา ที่ได้ดำเนินการสำราวจระหว่างเดือนตุลาคม - ธันวาคม 2566 หากผู้ที่ต้องการใช้ข้อมูลเป็นรายเดือนในลักษณะเดิมยังสามารถติดต่อขอข้อมูลได้ที่สำนักงานสถิติจังหวัด และเนื่องจากข้อมูลที่น่าเสนอในรายงานฉบับนี้ได้มาจากการสำราวจด้วยระเบียบวิธีตัวอย่างซึ่งอาจจะมีคลาดเคลื่อนจากการเลือกตัวอย่างและความคลาดเคลื่อนอื่น ๆ รวมอยู่ด้วย จึงขอให้ผู้ใช้ข้อมูลได้คำนึงถึงเรื่องนี้ในการใช้ตัวเลขด้วย

บทสรุปสำหรับผู้บริหาร

แผนผังการจำแนกประชากรตามสถานภาพแรงงาน
การสำรวจภาวะการทำงานของประชากร ไตรมาสที่ 4 พ.ศ. 2566



ตารางเปรียบเทียบจำนวนผู้มีงานทำ จำแนกตามอุตสาหกรรม
10 อันดับแรกไตรมาสที่ 4 พ.ศ. 2564 กับ พ.ศ. 2565

อุตสาหกรรม	2565	2566
การผลิต	222,078	217,763
การขายส่งและการขายปลีก การซ่อมยานยนต์ และจักรยานยนต์	76,732	78,749
ที่พักแรมและบริการด้านอาหาร	29,416	51,254
เกษตรกรรม การป่าไม้ และการประมง	39,607	39,695
การก่อสร้าง	26,895	23,138
การขนส่งและสถานที่เก็บสินค้า	23,340	22,704
การบริหารราชการ การป้องกันประเทศ และการประกันสังคมภาคบังคับ	22,612	22,048
กิจกรรมบริการด้านอื่นๆ	15,558	16,689
กิจกรรมด้านสุขภาพและงานสังคมสงเคราะห์	11,750	9,971
การศึกษา	12,504	9,296

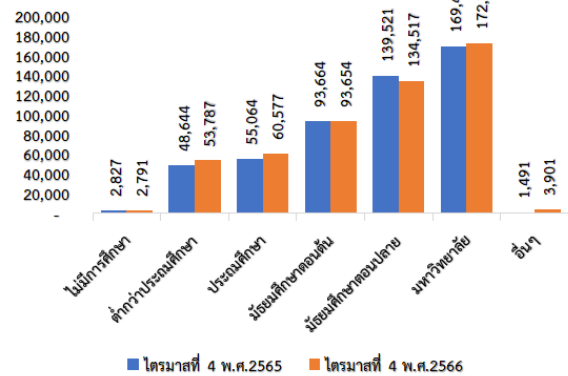
จากการสำรวจภาวะการทำงานของประชากร ไตรมาสที่ 4 : ตุลาคม – ธันวาคม 2566 จังหวัดพระนครศรีอยุธยา พบว่า จำนวนผู้มีอายุ 15 ปีขึ้นไป 790,938 คน เป็นผู้ที่อยู่ในกำลังแรงงานหรือผู้ที่พร้อมจะทำงาน 527,937 คน (คิดเป็นร้อยละ 66.7) ซึ่งประกอบด้วยผู้มีงานทำ 522,019 คน ผู้ว่างงาน 5,918 คน และผู้ไม่อยู่ในกำลังแรงงานหรือผู้ที่ไม่พร้อมทำงานอีก 263,001 คน (คิดเป็นร้อยละ 33.3) ประกอบด้วยผู้ทำงานบ้าน 72,426 คน เรียนหนังสือ 64,112 คน เด็ก ชรา ป่วย พิการจนไม่สามารถทำงานได้ 96,835 คน และอื่นๆ 29,628 คน

จำนวนผู้มีงานทำ 522,019 คน โดยผู้มีงานทำตามประเภทอุตสาหกรรม 10 อันดับแรก ทำงานในสาขาการผลิต การขายส่งและการขายปลีก การซ่อมยานยนต์ และจักรยานยนต์ ที่พักแรมและบริการด้านอาหาร เกษตรกรรม การป่าไม้ และการประมง การก่อสร้าง การขนส่งและสถานที่เก็บสินค้า การบริหารราชการ การป้องกันประเทศ และการประกันสังคมภาคบังคับ กิจกรรมบริการด้านอื่น ๆ กิจกรรมด้านสุขภาพและงานสังคมสงเคราะห์ และการศึกษา ตามลำดับ

หากไตรมาสเดียวกันของปีก่อนพบว่า ผู้มีงานทำเพิ่มขึ้น 11,332 คน หรือเพิ่มขึ้นร้อยละ 22 (จาก 510,687 คน เป็น 522,019 เปรียบเทียบในไตรมาส) หากพิจารณาตามประเภทอุตสาหกรรมยังพบว่า ผู้มีงานทำเพิ่มขึ้นใน ที่พักแรมและบริการด้านอาหาร 21,838 คน การขายส่งและการขายปลีก การซ่อมยานยนต์ และจักรยานยนต์ 2,017 คน กิจกรรมบริการด้านอื่นๆ 1,131 คน เกษตรกรรม การป่าไม้ และการประมง 88 คน ส่วนกิจกรรมผู้ที่มีงานทำลดลงได้แก่ การผลิต 4,315 คน การก่อสร้าง 3,757 คน การศึกษา 3,208 คน กิจกรรมด้านสุขภาพและงานสังคมสงเคราะห์ 1,779 คน การขนส่งและสถานที่เก็บสินค้า 636 คน การบริหารราชการ การป้องกันประเทศ และการประกันสังคมภาคบังคับ 564 คน (แผนภูมิ 1)

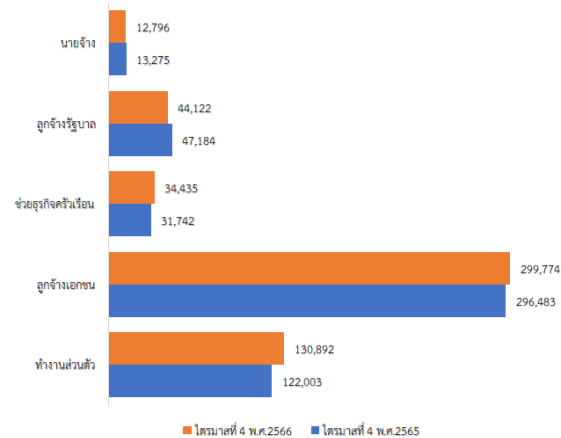
เมื่อเปรียบเทียบจำนวนผู้มีงานทำตามระดับการศึกษาที่สำเร็จกับไตรมาสที่ 4 ของปี 2565 พบว่า ผู้มีงานทำที่สำเร็จการศึกษาระดับประถมศึกษาเพิ่มขึ้น 5,513 คน ต่ำกว่าประถมศึกษาเพิ่มขึ้น 5,143 คน ระดับมหาวิทยาลัยเพิ่มขึ้น 3,315 คน และอื่นๆ ได้แก่หลักสูตรวิชาชีพพระยาศน์ การศึกษาที่เทียบระดับไม่ได้ เพิ่มขึ้น 2,410 คน สำหรับระดับมัธยมศึกษาตอนปลายลดลง 5,004 คน ไม่มีการศึกษาลดลง 36 คน และมัธยมศึกษาตอนต้นลดลง 10 คน (แผนภูมิ 1)

แผนภูมิ 1 เปรียบเทียบจำนวนผู้มีงานทำ จำแนกตามระดับการศึกษาที่สำเร็จ ไตรมาสที่ 4 พ.ศ. 2565 กับ พ.ศ. 2566



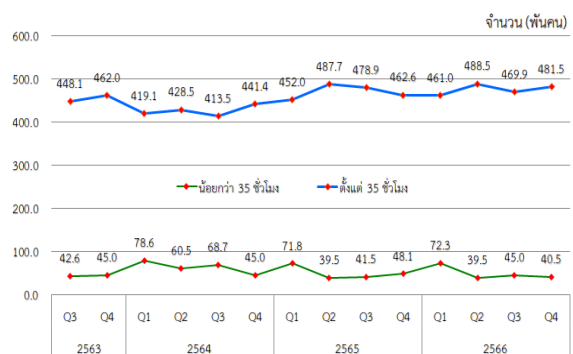
เมื่อเปรียบเทียบผู้มีงานทำตามสถานภาพการทำงานในไตรมาสเดียวกันของปีก่อน พบว่าทำงานส่วนตัวเพิ่มขึ้น 8,889 คน (122,003 เป็น 130,892) ลูกจ้างเอกชนเพิ่มขึ้น 3,291 คน (296,483 เป็น 299,774) และช่วยธุรกิจครัวเรือนเพิ่มขึ้น 2,693 คน (จาก 31,742 เป็น 34,435) สำหรับสถานภาพการทำงานที่ผู้มีงานทำลดลง ได้แก่ ลูกจ้างรัฐบาลลดลง 3,062 คน (จาก 47,184 เป็น 44,122) และนายจ้างลดลง 479 คน (จาก 13,275 เป็น 12,796) (แผนภูมิ 2)

แผนภูมิ 2 เปรียบเทียบจำนวนผู้มีงานทำจำแนกตามสถานภาพการทำงานไตรมาสที่ 4 พ.ศ. 2565 กับ พ.ศ. 2566



หากพิจารณาชั่วโมงการทำงานต่อสัปดาห์ของผู้มีงานทำในไตรมาสที่ 4 พ.ศ. 2566 พบว่า ผู้มีงานทำส่วนใหญ่ทำงานตั้งแต่ 35 ชั่วโมงขึ้นไปต่อสัปดาห์ ซึ่งถือได้ว่าเป็นผู้ทำงานเต็มทีในเรื่องชั่วโมงการทำงาน มีจำนวน 481,526 คน หรือร้อยละ 92.2 ของผู้มีงานทำทั้งสิ้น ส่วนผู้ที่ทำงานน้อยกว่า 35 ชั่วโมงต่อสัปดาห์มีจำนวน 40,492 คน หรือร้อยละ 7.8 (แผนภูมิ 3)

แผนภูมิ 3 จำนวนชั่วโมงการทำงานรายไตรมาส พ.ศ. 2563 - 2566

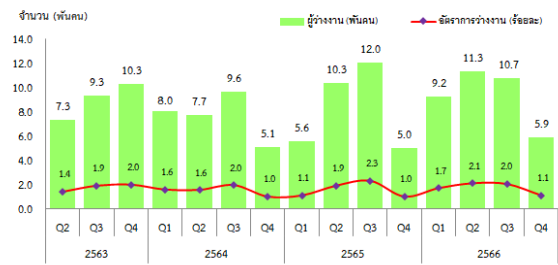


เมื่อนำมาเปรียบเทียบกับช่วงเวลาเดียวกันของปี 2565 จะเห็นว่าผู้มีงานทำที่ทำงานตั้งแต่ 35 ชั่วโมงต่อสัปดาห์เพิ่มขึ้นประมาณ 18,972 คน และผู้มีงานทำน้อยกว่า 35 ชั่วโมงต่อสัปดาห์มีจำนวนลดลงประมาณ 7,641 คน ตามลำดับ

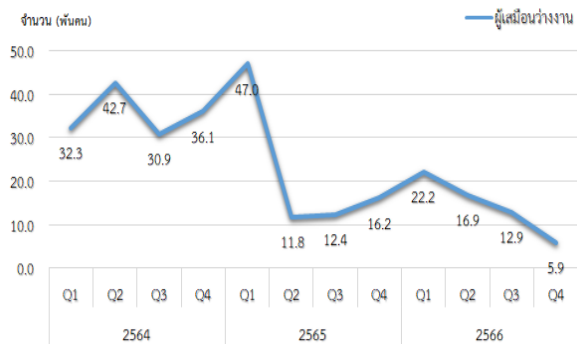
สำหรับจำนวนผู้ว่างงานในไตรมาสที่ 4 พ.ศ. 2566 มีจำนวนทั้งสิ้น 5,918 คน หรือคิดเป็นอัตราการว่างงานร้อยละ 1.1 ของกำลังแรงงานรวม เมื่อเปรียบเทียบกับช่วงเวลาเดียวกันของปี 2565 พบว่า ผู้ว่างงานเพิ่มขึ้น 923 คน (จาก 4,995 คน เป็น 5,918 คน)

อย่างไรก็ดี หากพิจารณาผู้ที่ทำงานน้อยกว่า 4 ชั่วโมงต่อวัน หรือเรียกว่า ผู้เสมือนว่างงาน ซึ่งเป็นกลุ่มที่ต้องให้ความสำคัญ เนื่องจากแรงงานกลุ่มนี้ แม้ไม่ทำงาน แต่ก็มีรายได้ลดลงตามชั่วโมงการทำงาน ทำให้มีรายได้ไม่เพียงพอต่อการยังชีพทั้งครัวเรือน มีจำนวนสูงถึง 18,027 คน ซึ่งอาจเป็นผลมาจากการที่ธุรกิจพยายามปรับระดับประกอบธุรกิจไว้ ไม่เลิกจ้าง แต่ใช้วิธีการลดเวลาทำงาน แรงงานกลุ่มนี้จึงอาจได้รับผลกระทบจากรายได้ที่ลดลงตามชั่วโมงการทำงาน และหากเศรษฐกิจฟื้นตัวได้ช้า จนส่งผลให้หลายธุรกิจต้องปิดตัวลง กลุ่มคนที่เสมือนว่างงานก็จะเปลี่ยนสถานภาพเป็นผู้ว่างงาน

แผนภูมิ 4 จำนวนและอัตราว่างงานรายไตรมาส พ.ศ. 2563-2566



แผนภูมิ 5 จำนวนผู้เสมือนว่างงานรายไตรมาส พ.ศ. 2564-2566



สารบัญ

หน้า

คำนำ	ค	
บทสรุปสำหรับผู้บริหาร	ง	
สารบัญแผนภูมิ		
สารบัญตาราง	ฉ	
บทที่ 1	บทนำ	1
	1. ความเป็นมาและวัตถุประสงค์	1
	2. คุ้มครอง	2
	3. สัปดาห์แห่งการสำรวจ	2
	4. คำอธิบายศัพท์ แนวคิด คำจำกัดความ	2
บทที่ 2	สรุปผลการสำรวจ	7
	1. ลักษณะของกำลังแรงงาน	7
	2. ผู้มีงานทำ	8
	2.1 อาชีพ	8
	2.2 อุตสาหกรรม	9
	2.3 สถานภาพการทำงาน	10
	2.4 ชั่วโมงการทำงานต่อสัปดาห์	10
	2.5 การศึกษา	11
	3. การว่างงาน	12
	4. ผู้เสมือนว่างงาน	12
ภาคผนวก		
	ภาคผนวก ก ระเบียบวิธี	14
	ภาคผนวก ข ตารางสถิติ	16

สารบัญแผนภูมิ

	หน้า
แผนภูมิ 1 ร้อยละของผู้มีงานทำ จำแนกตามสถานภาพการทำงาน	10
แผนภูมิ 2 ร้อยละของผู้มีงานทำ จำแนกตามชั่วโมงการทำงานต่อสัปดาห์	10
แผนภูมิ 3 จำนวนประชากรอายุ 15 ปีขึ้นไปและผู้มีงานทำ จำแนกตามระดับการศึกษาที่สำเร็จ	11

สารบัญตาราง

	หน้า
ตาราง ก จำนวนและร้อยละของประชากรอายุ 15 ปีขึ้นไป จำแนกตามสถานภาพแรงงานและเพศ	7
ตาราง ข จำนวนและร้อยละของผู้มีงานทำ จำแนกตามอาชีพและเพศ	8
ตาราง ค จำนวนและร้อยละของผู้มีงานทำ จำแนกตามอุตสาหกรรมและเพศ	9
ตาราง ง จำนวนผู้มีงานทำ จำแนกตามสถานภาพการทำงานและเพศ	10
ตาราง จ จำนวนผู้มีงานทำ จำแนกตามชั่วโมงการทำงานต่อสัปดาห์และเพศ	10
ตาราง ฉ จำนวนและร้อยละของผู้มีงานทำ จำแนกตามระดับการศึกษาที่สำเร็จและเพศ	11
ตาราง ช จำนวนและอัตราการว่างงาน จำแนกตามเพศ	12
ตาราง ซ จำนวนผู้เสมือนว่างงาน จำแนกตามภาคอุตสาหกรรม	12

บทที่ 1

บทนำ

1. ความเป็นมาและวัตถุประสงค์

สำนักงานสถิติแห่งชาติ ได้ทำการสำรวจภาวะการทำงานของประชากรทั่วประเทศอย่างต่อเนื่องเป็นประจำทุกปี เริ่มตั้งแต่ปี พ.ศ. 2506 โดยในช่วงแรกทำการสำรวจปีละ 2 รอบ และ ใน พ.ศ. 2527 ถึง พ.ศ. 2540 ได้ทำการสำรวจปีละ 3 รอบ โดยรอบที่ 1 ทำการสำรวจในเดือนกุมภาพันธ์ เป็นช่วงหน้าแล้งนอกฤดูการเกษตร รอบที่ 2 สำรวจในเดือนพฤษภาคม เป็นช่วงที่กำลังแรงงานใหม่ที่เพิ่งสำเร็จการศึกษา เริ่มเข้าสู่ตลาดแรงงาน รอบที่ 3 สำรวจในเดือนสิงหาคม เป็นช่วงฤดูการเกษตร และต่อมาใน พ.ศ. 2541 เป็นต้นมา ได้เพิ่มการสำรวจอีก 1 รอบ รวมเป็น 4 รอบ โดยทำการสำรวจในเดือนพฤศจิกายนของทุกปี ซึ่งเป็นช่วงฤดูการเก็บเกี่ยวผลผลิตทางการเกษตร ทั้งนี้เพื่อเป็นการนำเสนอข้อมูลที่สะท้อนถึงภาวะการมีงานทำ การว่างงานและการประกอบกิจกรรมต่างๆ ของประชากรทั้งประเทศ เป็นรายไตรมาสและต่อเนืองครบทุกช่วงเวลาของปี

เนื่องจากความจำเป็นต้องการใช้ข้อมูลเพื่อใช้ในการวางแผนและกำหนดนโยบายในระดับจังหวัดมีมากขึ้น สำนักงานสถิติแห่งชาติ จึงได้กำหนดขนาดตัวอย่างเพิ่มขึ้นโดยเริ่มตั้งแต่ พ.ศ. 2537 ทั้งนี้เพื่อให้สามารถนำเสนอข้อมูลในระดับจังหวัดได้ โดยเสนอเฉพาะรอบการสำรวจของเดือนกุมภาพันธ์และเดือนสิงหาคมเท่านั้น การสำรวจรอบที่ 4 ในเดือนพฤศจิกายน พ.ศ. 2541 ซึ่งจัดทำเป็นครั้งแรกได้เสนอผลในระดับจังหวัดด้วยและตั้งแต่ปี พ.ศ. 2542 เป็นต้นมา

ผลการสำรวจทั้ง 4 รอบได้เสนอผลในระดับจังหวัดหลังจากเกิดภาวะวิกฤตทางเศรษฐกิจกลางปี 2540 ความต้องการใช้ข้อมูลเพื่อการวางแผนและกำหนดนโยบายด้านแรงงานมีมากขึ้นและเร่งด่วนขึ้นในปี พ.ศ. 2544 จึงได้เริ่มดำเนินการสำรวจเป็นรายเดือนแล้วนำข้อมูล 3 เดือนรวมกันเพื่อเสนอข้อมูลเป็นรายไตรมาส โดยข้อมูลที่สำคัญสามารถนำเสนอในระดับจังหวัด สำหรับข้อมูลของเดือน ที่ตรงกับรอบการสำรวจเดิม คือข้อมูลเดือนกุมภาพันธ์ พฤษภาคม และ สิงหาคม ได้จัดทำสรุปผล การสำรวจเฉพาะข้อมูลที่สำคัญเพื่อสามารถเปรียบเทียบกับข้อมูล แต่ละรอบของปีที่ผ่านมาได้ และการสำรวจตั้งแต่เดือนกันยายน พ.ศ.2544 เป็นต้นมา สามารถนำเสนอผลของการสำรวจเป็นรายเดือนทุกเดือนโดยสามารถเสนอผลในระดับภาคเท่านั้นเนื่องจากตัวอย่างไม่มากพอ ที่จะนำเสนอในระดับย่อยกว่านี้ และในขณะเดียวกันได้มีการปรับอายุผู้อยู่ในกำลังแรงงานจาก 13 ปีขึ้นไป เป็น 15 ปีขึ้นไป เพื่อให้สอดคล้องกับกฎหมายการใช้แรงงานเด็ก ปรับปรุงการจัดจำแนกประเภทของ อาชีพ อุตสาหกรรมและสถานภาพการทำงานให้สอดคล้องกับมาตรฐานสากลในปัจจุบันเพื่อให้สามารถเปรียบเทียบข้อมูลกันได้ ปรับเขตการปกครองจากเดิมเขตสุขาภิบาลถูกนำเสนอรวมเป็นนอกเขตเทศบาล มารวมเป็นในเขตเทศบาล เนื่องจากพระราชบัญญัติเปลี่ยนแปลงฐานะของสุขาภิบาลเป็นเทศบาล พ.ศ. 2542

วัตถุประสงค์ที่สำคัญของการสำรวจภาวะการทำงานของประชากรเพื่อประมาณจำนวนและลักษณะของกำลังแรงงานภายในประเทศและในจังหวัดต่าง ๆ ในแต่ละไตรมาสของข้อมูลสถิติที่ได้จากการสำรวจ

1. จำนวนประชากรในวัยทำงาน (อายุ 15 ปีขึ้นไป) และจำนวนประชากรนอกวัยทำงาน จำแนกตามเพศ

2. จำนวนประชากรในวัยทำงาน จำแนกตามสถานภาพแรงงาน อายุ เพศ สถานภาพสมรส การศึกษาที่สำเร็จ

3. จำนวนผู้มีงานทำ จำแนกตามลักษณะที่น่าสนใจ เช่น อายุ เพศ การศึกษา ที่สำเร็จ อาชีพ อุตสาหกรรม สถานภาพการทำงาน ชั่วโมงทำงาน ค่าจ้าง เงินเดือน และผลประโยชน์อื่น ๆ ที่ได้รับจากการทำงาน

4. จำนวนผู้ว่างงาน จำแนกตามลักษณะบางประการที่น่าสนใจ เช่น ระยะเวลาในการหางานทำงานที่ทำครั้งสุดท้าย สาเหตุการว่างงาน เป็นต้น

2. คຸ້ມຮວມ

ประชากรที่อาศัยอยู่ในครัวเรือน ส่วนบุคคลและครัวเรือนกลุ่มบุคคลประเภทคนงาน

3. ສັບດາຫ້ແຫ່ງການສຳຮວງ

หมายถึง ระยะเวลา 7 วัน นับจากวันก่อนวันสัมภาษณ์ ย้อนหลังไป 7 วัน เช่น วันสัมภาษณ์คือ วันที่ 9 กุมภาพันธ์ พ.ศ. 2547 ระหว่าง 7 วันก่อนวันสัมภาษณ์ คือ ระหว่างวันที่ 2 ถึง วันที่ 8 กุมภาพันธ์ พ.ศ. 2547

4. ຄຳອີບາຍຕັ້ງໜ້າ ແນວຄິດ ຄຳຈຳກັດຄວາມ

สำนักงานสถิติแห่งชาติ ได้ปรับปรุงแนวคิดและคำนิยามที่ใช้ในการสำรวจภาวะ การ

ทำงานของประชากรหลายครั้ง โดยมีวัตถุประสงค์เพื่อให้สอดคล้องกับสภาพที่แท้จริงทางสังคมและเศรษฐกิจของประเทศตลอดจนความต้องการของผู้ใช้ข้อมูล และสอดคล้องกับมาตรฐานสากลขององค์การแรงงานระหว่างประเทศ (ILO) กับองค์การสหประชาชาติ (UN) แนวคิดและคำนิยามที่ใช้ในการสำรวจไตรมาสนี้ ได้เริ่มใช้มาตั้งแต่รอบที่ 1 พ.ศ. 2526 มีการปรับปรุงบ้างตามลำดับ และตั้งแต่ ไตรมาศที่ 1 พ.ศ. 2544 ได้กำหนดอายุขั้นต่ำของประชากรวัยทำงานเป็น 15 ปี

คำนิยามที่สำคัญ ๆ ที่ใช้ในการสำรวจ มีดังนี้

ผู้มีงานทำ

ผู้มีงานทำ หมายถึง บุคคลที่มีอายุ 15 ปีขึ้นไป และในสัปดาห์แห่งการสำรวจมีลักษณะอย่างหนึ่งอย่างใด ดังต่อไปนี้

1. ได้ทำงาน ตั้งแต่ 1 ชั่วโมงขึ้นไป โดยได้รับค่าจ้าง เงินเดือน ผลกำไร เงินปันผล ค่าตอบแทนที่มีลักษณะอย่างอื่นสำหรับผลงานที่ทำเป็นเงินสด หรือสิ่งของ

2. ไม่ได้ทำงาน หรือทำงานน้อยกว่า 1 ชั่วโมง แต่เป็นบุคคลที่มีลักษณะอย่างหนึ่งอย่างใด ดังต่อไปนี้ (ซึ่งจะถือว่าเป็น ผู้ที่ปกติมีงานประจำ)

2.1 ยังได้รับค่าตอบแทน ค่าจ้าง หรือผลประโยชน์อื่นๆ หรือผลกำไรจากงานหรือธุรกิจ ในระหว่างที่ไม่ได้ทำงาน

2.2 ไม่ได้รับค่าตอบแทน ค่าจ้าง หรือผลประโยชน์อื่น ๆ หรือผลกำไรจากงานหรือธุรกิจ ในระหว่างที่ไม่ได้ทำงาน แต่ยังมีงานหรือธุรกิจที่จะกลับไปทำ

3. ทำงานอย่างน้อย 1 ชั่วโมง โดยไม่ได้รับค่าจ้างในวิสาหกิจหรือไร่นาเกษตรของหัวหน้าครัวเรือนหรือของสมาชิกในครัวเรือน

ผู้ว่างงาน

ผู้ว่างงาน หมายถึง บุคคลที่มีอายุ 15 ปีขึ้นไป และในสัปดาห์แห่งการสำรวจมีลักษณะอย่างหนึ่งอย่างใด ดังต่อไปนี้

1. ไม่ได้ทำงานและไม่มียานประจำ แต่ได้หางาน สมัครงานหรือรอการบรรจุ ในระหว่าง 30 วันก่อนวันสัมภาษณ์
2. ไม่ได้ทำงานและไม่มียานประจำ และไม่ได้หางานทำในระหว่าง 30 วันก่อนวันสัมภาษณ์ แต่พร้อมที่จะทำงานในสัปดาห์แห่งการสำรวจ

กำลังแรงงานปัจจุบัน

กำลังแรงงานปัจจุบัน หมายถึง บุคคลที่มีอายุ 15 ปีขึ้นไป ซึ่งในสัปดาห์แห่งการสำรวจมีงานทำหรือว่างงาน ตามคำนิยามที่ได้ระบุข้างต้น

กำลังแรงงานที่รอฤดูกาล

กำลังแรงงานที่รอฤดูกาล หมายถึง บุคคลที่มีอายุ 15 ปีขึ้นไป ในสัปดาห์แห่งการสำรวจเป็นผู้ไม่เข้าข่ายคำนิยามของผู้มีงานทำหรือผู้ว่างงาน แต่เป็นผู้รอฤดูกาลที่เหมาะสมเพื่อที่จะทำงาน และเป็นบุคคลที่ตามปกติจะทำงานที่ไม่ได้รับสิ่งตอบแทนในไร่นาเกษตรหรือธุรกิจซึ่งทำกิจกรรมตามฤดูกาล โดยมีหัวหน้าครัวเรือน หรือสมาชิกคนอื่น ๆ ในครัวเรือนเป็นเจ้าของหรือผู้ดำเนินการ

กำลังแรงงานรวม

กำลังแรงงานรวม หมายถึง บุคคลทุกคนที่มีอายุ 15 ปีขึ้นไป ในสัปดาห์แห่งการสำรวจเป็นผู้อยู่ในกำลังแรงงานปัจจุบัน หรือเป็นผู้ถูกจัดจำแนกอยู่ในประเภทกำลังแรงงานที่รอฤดูกาลตามคำนิยามที่ได้ระบุข้างต้น

ผู้ไม่อยู่ในกำลังแรงงาน

ผู้ไม่อยู่ในกำลังแรงงาน หมายถึง บุคคลที่ไม่เข้าข่ายคำนิยามของผู้ที่อยู่ในกำลังแรงงานในสัปดาห์แห่งการสำรวจ คือ บุคคลซึ่งในสัปดาห์แห่งการสำรวจมีอายุ 15 ปีขึ้นไป แต่ไม่ได้ทำงานและไม่พร้อมที่จะทำงานเนื่องจากเป็นผู้ที่

1. ทำงานบ้าน
2. เรียนหนังสือ
3. ยังเด็กเกินไป หรือชรามาก
4. ไม่สามารถทำงานได้ เนื่องจากพิการทางร่างกายหรือจิตใจ หรือเจ็บป่วยเรื้อรัง
5. ไม่สมัครใจทำงาน
6. ทำงานโดยไม่ได้รับค่าจ้าง ผลกำไรส่วนแบ่ง หรือสิ่งตอบแทนอื่น ๆ ให้แก่บุคคลซึ่งมิได้เป็นสมาชิกในครัวเรือนเดียวกัน
7. ทำงานให้แก่องค์กร หรือสถาบัน การกุศลต่างๆ โดยไม่ได้รับค่าจ้างผลกำไรส่วนแบ่งหรือสิ่งตอบแทนอย่างใด
8. ไม่พร้อมที่จะทำงาน เนื่องจากเหตุผลอื่น

งาน

งาน หมายถึง กิจการที่ทำที่มีลักษณะอย่างหนึ่งอย่างใด ดังต่อไปนี้

1. กิจการที่ทำแล้วได้รับค่าตอบแทนเป็นเงินหรือสิ่งของ ค่าตอบแทน ที่เป็นเงินอาจจ่ายเป็นรายเดือน รายสัปดาห์ รายวัน หรือรายชิ้น
2. กิจการที่ทำแล้วได้ผลกำไร หรือหวังที่จะได้รับผลกำไร หรือส่วนแบ่งเป็นการตอบแทน
3. กิจการที่ทำให้กับธุรกิจของสมาชิกในครัวเรือน โดยไม่ได้รับค่าจ้างหรือผลกำไรตอบแทนอย่างใดซึ่งสมาชิกในครัวเรือนที่ประกอบธุรกิจนั้นจะมีสถานภาพการทำงาน เป็นประกอบธุรกิจส่วนตัว หรือนายจ้าง

อาชีพ

อาชีพ หมายถึง ประเภทหรือชนิดของงานที่บุคคลนั้นทำอยู่ บุคคลส่วนมากมีอาชีพเดียวสำหรับบุคคลที่ในสปีดาร์แห่งการสำรวจมีอาชีพมากกว่า 1 อาชีพให้นับอาชีพที่มีชั่วโมงทำงานมากที่สุด ถ้าชั่วโมงทำงานแต่ละอาชีพเท่ากันให้นับอาชีพที่มีรายได้มากกว่า ถ้าชั่วโมงทำงานและรายได้ที่ได้รับจากแต่ละอาชีพเท่ากันให้นับอาชีพที่ผู้ตอบสัมภาษณ์พอใจมากที่สุด ถ้าผู้ตอบสัมภาษณ์ตอบไม่ได้ให้นับอาชีพที่ได้ทำมาจนที่สุด การจัดจำแนกประเภทอาชีพ ตั้งแต่ไตรมาสที่ 1 พ.ศ. 2554 ปรับใช้ตาม International Standard Classification of Occupation, 2008 (ISCO-08) ขององค์การแรงงานระหว่างประเทศ (ILO)

ก่อน พ.ศ. 2553 การจัดประเภทอาชีพ จำแนกตามความเหมาะสมกับลักษณะอาชีพของประเทศไทย โดยอ้างอิง International Standard Classification of Occupation, 1988 (ISCO – 88)

อุตสาหกรรม

อุตสาหกรรม หมายถึง ประเภทของกิจกรรมทางเศรษฐกิจที่ได้ดำเนินการโดยสถานประกอบการที่บุคคลนั้นกำลังทำงานอยู่ หรือประเภทของธุรกิจ ซึ่งบุคคลนั้นได้ดำเนินการอยู่ในสปีดาร์แห่งการสำรวจ ถ้าบุคคลหนึ่งมีอาชีพมากกว่าหนึ่งอย่าง ให้บันทึกอุตสาหกรรมตามอาชีพที่บันทึกไว้ การจัดจำแนกประเภทอุตสาหกรรม ตั้งแต่ไตรมาสที่ 1 พ.ศ. 2554 ปรับใช้ตาม Thailand Standard Industrial Classification, (TSIC 2009)

ก่อนพ.ศ. 2553 การจัดประเภทอุตสาหกรรม จำแนกตามความเหมาะสมกับลักษณะอุตสาหกรรมของประเทศไทย โดยอ้างอิง International Standard

Industrial Classification of All Economic Activities, (ISIC : 1989)

สถานภาพการทำงาน

สถานภาพการทำงาน หมายถึง สถานะของบุคคลที่ทำงานในสถานที่ทำงานหรือธุรกิจ แบ่งออกเป็น 5 ประเภท คือ

1. นายจ้าง หมายถึง ผู้ประกอบธุรกิจของตนเองเพื่อหวังผลกำไร หรือส่วนแบ่ง และได้จ้างบุคคลอื่นมาทำงานในธุรกิจในฐานะลูกจ้าง

2. ประกอบธุรกิจส่วนตัวโดยไม่มีลูกจ้าง หมายถึง ผู้ประกอบธุรกิจของตนเองโดยลำพัง ผู้เดียวหรืออาจมีบุคคลอื่นมาร่วมกิจการด้วย เพื่อหวังผลกำไร หรือส่วนแบ่งและไม่ได้จ้างลูกจ้างแต่อาจมีสมาชิกในครัวเรือนหรือผู้ฝึกงานมาช่วยทำงานโดยไม่ได้รับค่าจ้าง หรือค่าตอบแทนอย่างอื่นสำหรับงานที่ทำ

3. ช่วยธุรกิจในครัวเรือนโดยไม่ได้รับค่าจ้าง หมายถึง ผู้ที่ช่วยทำงานโดยไม่ได้รับค่าจ้างในไร่นาเกษตร หรือในธุรกิจของสมาชิกในครัวเรือน

4. ลูกจ้าง หมายถึง ผู้ที่ทำงานโดยได้รับค่าจ้างเป็นรายเดือน รายสัปดาห์ รายวัน รายชิ้น หรือเหมาจ่าย ค่าตอบแทนที่ได้รับจากการทำงาน อาจจะเป็นเงิน หรือสิ่งของ

ลูกจ้างแบ่งออกเป็น 3 ประเภท

4.1 ลูกจ้างรัฐบาล หมายถึง ข้าราชการ พนักงานเทศบาล พนักงานองค์การบริหารส่วนจังหวัด ตลอดจนลูกจ้างประจำ และชั่วคราวของรัฐบาล

4.2 ลูกจ้างรัฐวิสาหกิจ หมายถึง ผู้ที่ทำงานให้กับหน่วยงานรัฐวิสาหกิจ

4.3 ลูกจ้างเอกชน หมายถึง ผู้ที่ทำงานให้กับเอกชน หรือธุรกิจของเอกชน รวมทั้งผู้ที่รับจ้างทำงานบ้าน

5. การรวมกลุ่ม หมายถึง กลุ่มคนที่มาร่วมกันทำงานโดยมีวัตถุประสงค์เพื่อพึ่งตนเองและช่วยเหลือซึ่งกันและกัน สมาชิกแต่ละคนมีความเท่าเทียมกันในการกำหนดการทำงานทุกขั้นตอนไม่ว่าเป็นการลงทุน การขาย งานอื่นๆ ของกิจการที่ทำ ตลอดจนการแบ่งรายได้ให้แก่สมาชิกตามที่ตกลงกัน (การรวมกลุ่มดังกล่าวอาจจดทะเบียนจัดตั้งในรูปของสหกรณ์หรือไม่ก็ได้)

การจัดจำแนกประเภทสถานภาพ การทำงาน ตั้งแต่ไตรมาสที่ 1 พ.ศ. 2544 ใช้ตาม International Classification of Status in Employment, 1993 (ICSE – 93) ขององค์การแรงงานระหว่างประเทศ (ILO) มีสถานภาพการทำงานเพิ่มขึ้นอีก 1 กลุ่ม คือ การรวมกลุ่ม (Member of Producers' Cooperative)

ชั่วโมงทำงาน

ชั่วโมงทำงาน หมายถึง จำนวนชั่วโมงทำงานจริงทั้งหมด ในสัปดาห์แห่งการสำรวจสำหรับบุคคลที่มีอาชีพมากกว่าหนึ่งอาชีพ ชั่วโมงทำงาน หมายถึง ยอดรวมของชั่วโมงทำงานทุกอาชีพ สำหรับผู้ที่มีงานประจำซึ่งไม่ได้ทำงานในสัปดาห์แห่งการสำรวจให้บันทึกจำนวนชั่วโมงเป็น 0 ชั่วโมง

การสำรวจก่อนปี พ.ศ. 2544 ผู้ที่มีงานประจำซึ่งไม่ได้ทำงานในสัปดาห์แห่งการสำรวจ ให้นับจำนวนชั่วโมงทำงานปกติต่อสัปดาห์เป็นชั่วโมงทำงาน

รายได้ของลูกจ้าง

รายได้ของลูกจ้าง หมายถึง รายได้ของผู้ที่มีสถานภาพการทำงานเป็น ลูกจ้าง ที่ได้รับมาจากการทำงานของอาชีพที่ทำในสัปดาห์แห่งการสำรวจ ซึ่งประกอบด้วยค่าจ้างและผลประโยชน์ตอบแทนอื่นๆ สำหรับลูกจ้าง

ระยะเวลาของการหางานทำ

ระยะเวลาของการหางานทำ หมายถึง ระยะเวลาที่ผู้ว่างงานได้ออกหางานทำให้นับตั้งแต่วันที่เริ่มหางานทำจนถึงวันสุดท้ายก่อนวันสัมภาษณ์

คาบการแจ่งนับ

คาบการแจ่งนับ หมายถึง ระยะเวลาที่พนักงานออกไปสัมภาษณ์บุคคลในครัวเรือนตัวอย่าง ซึ่งโดยปกติเป็นวันที่ 1 - 12 ของทุกเดือน

ประเภทของครัวเรือนที่อยู่ในขอบข่ายการสำรวจ

ครัวเรือนที่อยู่ในขอบข่ายการสำรวจแบ่งได้เป็น 2 ประเภท คือ

1. ครัวเรือนส่วนบุคคล ประกอบด้วยครัวเรือนหนึ่งคน คือ บุคคลเดียวซึ่งหุงหาอาหารและจัดหาสิ่งอุปโภคบริโภคที่จำเป็นแก่การครองชีพโดยไม่เกี่ยวกับผู้ใดซึ่งอาจพำนักอยู่ในเคหสถานเดียวกัน หรือครัวเรือนที่มีบุคคลตั้งแต่สองคน ขึ้นไปร่วมกันจัดหา และใช้สิ่งอุปโภคบริโภคที่จำเป็นแก่การครองชีพร่วมกัน ครัวเรือน ส่วนบุคคลอาจอาศัยอยู่ในเคหะที่เป็นเรือนไม้ ตึกแถว ห้องแถว ห้องชุด เรือแพ เป็นต้น

2. ครัวเรือนกลุ่มบุคคล

2.1 ประเภทคนงาน ได้แก่ ครัวเรือนซึ่งประกอบด้วย บุคคลหลายคนอยู่กินร่วมกันในที่อยู่แห่งหนึ่ง เช่น ที่พักคนงาน เป็นต้น

2.2 ประเภทสถาบัน ซึ่งหมายถึง บุคคลหลายคนอยู่ร่วมกันในสถานที่อยู่แห่งหนึ่ง เช่น สถานที่กักกัน วัด กรมทหาร โดยไม่แยกที่อยู่เป็นสัดส่วนเฉพาะคนหรือเฉพาะครัวเรือน นักเรียนที่อยู่ประจำที่โรงเรียนหรือในหอพักนักเรียน เป็นต้น **ไม่อยู่ในคัมภรณของการสำรวจนี้**

ระดับการศึกษาที่สำเร็จ

ได้จำแนกการศึกษาตามระดับการศึกษาที่สำเร็จดังนี้

1. ไม่มีการศึกษา หมายถึง บุคคลที่ไม่เคยเข้าศึกษาในโรงเรียน หรือไม่เคยได้รับการศึกษา

2. ต่ำกว่าประถมศึกษา หมายถึง บุคคลที่สำเร็จการศึกษาต่ำกว่าชั้นประถมศึกษาปีที่ 6 หรือชั้นประถมศึกษาปีที่ 7 หรือชั้น ม.3 เดิม

3. สำเร็จประถมศึกษา หมายถึง บุคคลที่สำเร็จการศึกษาตั้งแต่ชั้นประถมศึกษาปีที่ 6 หรือชั้นประถมศึกษาปีที่ 7 หรือชั้น ม.3 เดิมขึ้นไป แต่ไม่สำเร็จระดับการศึกษาที่สูงกว่า

4. สำเร็จมัธยมศึกษาตอนต้น หมายถึง บุคคลที่สำเร็จการศึกษาตั้งแต่ชั้น ม.3 ม.ศ.3 หรือ ม.6 เดิมขึ้นไป แต่ไม่สำเร็จระดับการศึกษาที่สูงกว่า

5. สำเร็จมัธยมศึกษาตอนปลาย

5.1 สายสามัญ หมายถึง บุคคลที่สำเร็จการศึกษาประเภทสามัญศึกษาตั้งแต่ชั้น ม.6 ม.ศ.5 หรือ ม.8 เดิมขึ้นไป แต่ไม่สำเร็จระดับการศึกษาที่สูงกว่า

5.2 อาชีวศึกษา หมายถึง บุคคลที่สำเร็จการศึกษาประเภทอาชีวศึกษาหรือวิชาชีพที่เรียนต่อจากระดับมัธยมศึกษาตอนต้นหรือเทียบเท่า โดยมีหลักสูตรไม่เกิน 3 ปี และไม่สำเร็จระดับการศึกษาที่สูงกว่า

5.3 วิชาการศึกษา หมายถึง บุคคลที่สำเร็จการศึกษาประเภทวิชาการศึกษา (การฝึกหัดครู) ในระดับมัธยมศึกษาตอนปลายหรือเทียบเท่าขึ้นไปแต่ไม่สำเร็จระดับการศึกษาที่สูงกว่า

6. อุดมศึกษา

6.1 สายวิชาการ หมายถึง บุคคลที่สำเร็จการศึกษาประเภทสามัญศึกษาหรือสายวิชาการ โดยได้รับวุฒิปัตถะระดับอนุปริญญาปริญญาตรี โท เอก

6.2 สายวิชาชีพ หมายถึง บุคคลที่สำเร็จการศึกษาประเภทอาชีวศึกษา หรือสายวิชาชีพที่ได้รับประกาศนียบัตรวิชาชีพชั้นสูงหรือเทียบเท่าอนุปริญญา ปริญญาตรี

6.3 สายวิชาการศึกษา หมายถึง บุคคลที่สำเร็จการศึกษาประเภทวิชาการศึกษา และได้รับประกาศนียบัตรระดับอนุปริญญาและปริญญาตรี

7. อาชีวศึกษาระยะสั้น หมายถึง บุคคลที่สำเร็จการศึกษาหรือการฝึกอบรมประเภทอาชีวศึกษาที่มีหลักสูตรไม่เกิน 1 ปี และได้รับประกาศนียบัตรหรือใบรับรองเมื่อสำเร็จการศึกษา พื้นความรู้ของผู้เข้าเรียนได้กำหนดให้แตกต่างตามวิชาเฉพาะแต่ละอย่างที่เรียน แต่อย่างต่ำต้องจบประมปีที่ 4 หรือเทียบเท่า

8. อื่น ๆ หมายถึง บุคคลที่สำเร็จการศึกษาที่ไม่สามารถเทียบชั้นได้

บทที่ 2

สรุปผลการสำรวจ

1. ลักษณะของกำลังแรงงาน

จากผลการสำรวจภาวะการทำงานของประชากร ไตรมาสที่ 4 (ตุลาคม - ธันวาคม) พ.ศ. 2566 จังหวัดพระนครศรีอยุธยา พบว่ามีจำนวนประชากรอายุ 15 ปีขึ้นไป 790,938 คน เป็นผู้ที่อยู่ในกำลังแรงงานรวมประมาณ 527,937 คน หรือคิดเป็นร้อยละ 66.7 ส่วนผู้ไม่อยู่ในกำลังแรงงานมีประมาณ 263,001 คน หรือคิดเป็นร้อยละ 33.3

สำหรับกลุ่มผู้ที่อยู่ในกำลังแรงงาน 527,937 คน ประกอบด้วย

1. ผู้มีงานทำ จำนวน 522,019 คน หรือคิดเป็นร้อยละ 98.9 ของผู้อยู่ในกำลังแรงงาน

2. ผู้ว่างงาน จำนวน 5,918 คน หรือคิดเป็นอัตราการว่างงานร้อยละ 1.1 ของผู้อยู่ในกำลังแรงงาน

ตาราง ก จำนวนและร้อยละของประชากรอายุ 15 ปีขึ้นไป จำแนกตามสถานภาพแรงงานและเพศ

สถานภาพแรงงาน	รวม		ชาย		หญิง	
	จำนวน	ร้อยละ	จำนวน	ร้อยละ	จำนวน	ร้อยละ
ยอดรวม	790,938	100.0	383,621	100.0	407,317	100.0
1. ผู้อยู่ในกำลังแรงงาน	527,937	66.7	279,015	72.7	248,922	61.1
1.1 กำลังแรงงานปัจจุบัน	527,937	66.7	279,015	72.7	248,922	61.1
1.1.1 ผู้มีงานทำ	522,019	66.0	274,270	71.5	247,749	60.8
1.1.2 ผู้ว่างงาน	5,918	0.7	4,745	1.2	1,173	0.3
1.2 ผู้ที่รอฤดูกาล	n.a	n.a	n.a	n.a	n.a	n.a
2. ผู้ไม่อยู่ในกำลังแรงงาน	263,001	33.3	104,606	27.3	158,395	38.9
2.1 ทำงานบ้าน	72,426	9.2	10,105	2.7	62,321	15.3
2.2 เรียนหนังสือ	64,112	8.1	33,703	8.8	30,409	7.5
2.3 เด็ก ขรา ป่วย พิการ	96,835	12.3	42,310	11.0	54,525	13.4
2.4 อื่นๆ	29,628	3.7	18,488	4.8	11,140	2.7
อัตราการว่างงาน		1.1		1.7		0.5

หมายเหตุ ในตารางสถิติ ผลรวมของแต่ละจำนวนอาจไม่เท่ากับยอดรวม เนื่องจากแต่ละจำนวนได้มีการปัดเศษเป็นจำนวนเต็ม โดยอิสระจากกัน

$$\text{อัตราการว่างงาน} = \frac{\text{ผู้ว่างงาน} \times 100}{\text{ผู้อยู่ในกำลังแรงงาน}}$$

"n.a" ไม่มีข้อมูล

2. ผู้มีงานทำ

2.1 อาชีพ

จากผลการสำรวจ พบว่า ประชากรผู้มีงานทำส่วนใหญ่ในจังหวัดพระนครศรีอยุธยาทำงานเป็นผู้ปฏิบัติการโรงงานและเครื่องจักร และผู้ปฏิบัติงานด้านการประกอบมากที่สุด คือ จำนวน 131,157 คน หรือร้อยละ 25.1 รองลงมา คือ พนักงานบริการและพนักงานในร้านค้า และตลาด จำนวน 115,510 คน หรือร้อยละ 22.1 ผู้ปฏิบัติงานด้านความสามารถทางฝีมือ และธุรกิจการค้าที่เกี่ยวข้อง จำนวน 66,801 คน หรือร้อยละ 12.8 อาชีพขั้นพื้นฐานต่าง ๆ ในด้านการขายและการให้บริการ จำนวน 53,137 คน หรือร้อยละ 10.2

ประกอบวิชาชีพด้านเทคนิคสาขาต่างๆ และอาชีพที่เกี่ยวข้อง จำนวน 39,709 คน หรือร้อยละ 7.6 ผู้ปฏิบัติงานที่มีฝีมือในด้านการเกษตรและการประมง จำนวน 35,841 คน หรือร้อยละ 6.9 ผู้ประกอบวิชาชีพด้านต่างๆ จำนวน 30,333 คน หรือร้อยละ 5.8 ผู้บัญญัติกฎหมาย ข้าราชการระดับอาวุโส และผู้จัดการ จำนวน 25,655 คน หรือร้อยละ 4.9 เสมียน จำนวน 23,876 คน หรือร้อยละ 4.6 (ตาราง ข)

ตาราง ข จำนวนและร้อยละของผู้มีงานทำ จำแนกตามอาชีพและเพศ

อาชีพ	รวม		ชาย		หญิง	
	จำนวน	ร้อยละ	จำนวน	ร้อยละ	จำนวน	ร้อยละ
ยอดรวม	522,019	100.0	274,270	100.0	247,749	100.0
1. ผู้บัญญัติกฎหมาย ข้าราชการระดับอาวุโส และผู้จัดการ	25,655	4.9	16,049	5.8	9,606	3.9
2. ผู้ประกอบวิชาชีพด้านต่างๆ	30,333	5.8	14,941	5.4	15,392	6.2
3. ผู้ประกอบวิชาชีพด้านเทคนิคสาขาต่างๆ และอาชีพที่เกี่ยวข้อง	39,709	7.6	23,195	8.5	16,514	6.7
4. เสมียน	23,876	4.6	8,145	3.0	15,731	6.3
5. พนักงานบริการและพนักงานในร้านค้า และตลาด	115,510	22.1	48,701	17.8	66,809	27.0
6. ผู้ปฏิบัติงานที่มีฝีมือในด้านการเกษตร และการประมง	35,841	6.9	25,032	9.1	10,809	4.4
7. ผู้ปฏิบัติงานด้านความสามารถทางฝีมือ และธุรกิจการค้าที่เกี่ยวข้อง	66,801	12.8	44,207	16.1	22,593	9.1
8. ผู้ปฏิบัติการโรงงานและเครื่องจักร และผู้ปฏิบัติงานด้านการประกอบ	131,157	25.1	69,428	25.3	61,729	24.9
9. อาชีพขั้นพื้นฐานต่างๆ ในด้านการขาย และการให้บริการ	53,137	10.2	24,573	9.0	28,564	11.5
10. คนงานซึ่งมิได้จำแนกไว้ในหมวดอื่น	n.a	n.a	n.a	n.a	n.a	n.a

หมายเหตุ ในตารางสถิติ ผลรวมของแต่ละจำนวนอาจไม่เท่ากับยอดรวม เนื่องจากแต่ละจำนวนได้มีการปัดเศษเป็นจำนวนเต็ม โดยอิสระจากกัน "n.a" ไม่มีข้อมูล

2.2 อุตสาหกรรม

เมื่อพิจารณาถึงประเภทอุตสาหกรรมหรือลักษณะของการประกอบกิจกรรมเชิงเศรษฐกิจของผู้มีงานทำ พบว่า ผู้มีงานทำในสาขาการผลิตมีจำนวน 217,763 คน หรือคิดเป็นร้อยละ 41.7 ของผู้มีงานทำ โดยสัดส่วนของหญิงสูงกว่าชาย คิดเป็นร้อยละ 43.7 และ 39.9 รองลงมาคือผู้ทำงานสาขาการขายส่งและการขายปลีก การซ่อมยานยนต์และจักรยานยนต์จำนวน 78,749 คน คิดเป็นร้อยละ 15.1 โดยสัดส่วนของหญิงสูงกว่าชาย คิดเป็นร้อยละ 16.6 และ 13.8 ผู้ทำงานสาขาที่พักแรมและบริการด้านอาหาร จำนวน 51,254 คน คิดเป็นร้อยละ 9.8 โดยสัดส่วนหญิงสูงกว่าชายร้อยละ 13.1 และ 6.9 ผู้ทำงานสาขาเกษตรกรรม การป่าไม้ และ

การประมง จำนวน 39,695 คน คิดเป็นร้อยละ 7.6 โดยสัดส่วนของชายสูงกว่าหญิง คิดเป็นร้อยละ 10.8 และ 4.1 การก่อสร้าง จำนวน 23,138 คน คิดเป็นร้อยละ 4.4 โดยสัดส่วนของชายสูงกว่าหญิง คิดเป็นร้อยละ 6.5 และ 2.2 การขนส่งและสถานที่เก็บสินค้า จำนวน 22,704 คน คิดเป็น ร้อยละ 4.4 โดยสัดส่วนของชายสูงกว่าหญิงร้อยละ 6.6 และ 1.8 การบริหารราชการ การป้องกันประเทศ และการประกันสังคมภาคบังคับ จำนวน 22,048 คน คิดเป็นร้อยละ 4.2 โดยสัดส่วนหญิงสูงกว่าชาย คิดเป็นร้อยละ 4.6 และ 3.8 ซึ่งส่วนที่เหลือกระจายอยู่ในอุตสาหกรรมประเภทอื่นๆ ซึ่งมีไม่มากนัก คิดเป็นร้อยละ 12.8

ตาราง ค จำนวนและร้อยละของผู้มีงานทำ จำแนกตามอุตสาหกรรมและเพศ

อุตสาหกรรม	รวม		ชาย		หญิง	
	จำนวน	ร้อยละ	จำนวน	ร้อยละ	จำนวน	ร้อยละ
ยอดรวม	522,019	100.0	274,270	100.0	247,749	100.0
1. เกษตรกรรม การป่าไม้ และการประมง	39,695	7.6	29,490	10.8	10,205	4.1
2. การทำเหมืองแร่และเหมืองหิน	221	..	221	0.1	n.a	n.a
3. การผลิต	217,763	41.7	109,385	39.9	108,378	43.7
4. ไฟฟ้า ก๊าซ ไอน้ำ และระบบปรับอากาศ	4,021	0.8	3,670	1.3	351	0.1
5. การจัดหา การจัดการ และการบำบัดน้ำเสีย ของเสีย และสิ่งปฏิกูล	236	0.1	236	0.1	n.a	n.a
6. การก่อสร้าง	23,138	4.4	17,764	6.5	5,374	2.2
7. การขายส่งและการขายปลีก การซ่อมยานยนต์และจักรยานยนต์	78,749	15.1	37,709	13.8	41,040	16.6
8. การขนส่งและสถานที่เก็บสินค้า	22,704	4.4	18,166	6.6	4,538	1.8
9. ที่พักแรมและบริการด้านอาหาร	51,254	9.8	18,833	6.9	32,421	13.1
10. ข้อมูลข่าวสารและการสื่อสาร	n.a	n.a	n.a	n.a	n.a	n.a
11. กิจกรรมทางการเงินและการประกันภัย	4,691	0.9	1,726	0.6	2,965	1.2
12. กิจการอสังหาริมทรัพย์	4,157	0.8	3,053	1.1	1,104	0.4
13. กิจกรรมทางวิชาชีพ วิทยาศาสตร์ และเทคนิค	2,090	0.4	848	0.3	1,242	0.5
14. กิจกรรมการบริหารและการบริการสนับสนุน	6,417	1.2	4,496	1.6	1,921	0.8
15. การบริหารราชการ การป้องกันประเทศ และการประกันสังคมภาคบังคับ	22,048	4.2	10,543	3.8	11,505	4.6
16. การศึกษา	9,296	1.8	3,868	1.4	5,427	2.2
17. กิจกรรมด้านสุขภาพและงานสังคมสงเคราะห์	9,971	1.9	2,653	1.0	7,318	3.0
18. ศิลปะ ความบันเทิง และนันทนาการ	7,494	1.4	2,570	0.9	4,924	2.0
19. กิจกรรมบริการด้านอื่นๆ	16,689	3.2	9,037	3.3	7,652	3.1
20. กิจกรรมการจ้างงานในครัวเรือนส่วนบุคคล กิจกรรมการผลิตสินค้าและบริการที่ทำขึ้นเองเพื่อใช้ในครัวเรือน	1,385	0.3	n.a	n.a	1,385	0.6
21. กิจกรรมขององค์การระหว่างประเทศและภาคีสมาชิก	n.a	n.a	n.a	n.a	n.a	n.a
22. ไม่ทราบ	n.a	n.a	n.a	n.a	n.a	n.a

หมายเหตุ ในตารางสถิติ ผลรวมของแต่ละจำนวนอาจไม่เท่ากับยอดรวม เนื่องจากแต่ละจำนวนได้มีการปัดเศษเป็นจำนวนเต็ม โดยอิสระจากกัน

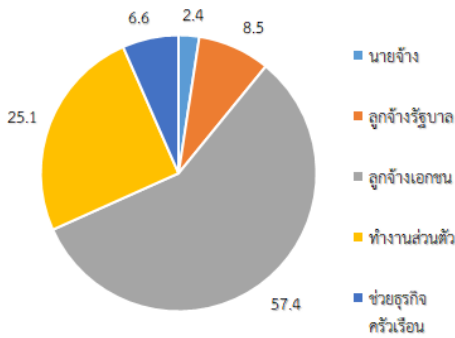
"n.a" ไม่มีข้อมูล

".." มีข้อมูลเล็กน้อย

2.3 สถานภาพการทำงาน

เมื่อพิจารณาถึงสถานภาพการทำงานในจำนวนผู้มีงานทำทั้งสิ้นประมาณ 522,019 คน พบว่า ส่วนใหญ่ทำงานเป็นลูกจ้างเอกชน ซึ่งมีจำนวน 299,774 คน หรือร้อยละ 57.4 รองลงมา คือ ผู้ที่ทำงานส่วนตัวมีจำนวน 130,892 คน หรือร้อยละ 25.1 ผู้ที่ทำงานเป็นลูกจ้างรัฐบาล มีจำนวน 44,122 คน คิดเป็นร้อยละ 8.5 ผู้ที่ทำงานช่วยธุรกิจครัวเรือน มีจำนวน 34,435 คน คิดเป็นร้อยละ 6.6 ผู้ที่มีสถานภาพเป็นนายจ้าง มีจำนวน 12,796 คน คิดเป็นร้อยละ 2.4 (ตาราง ง และแผนภูมิ 1)

แผนภูมิ 1 ร้อยละของผู้มีงานทำ จำแนกตามสถานภาพการทำงาน



ตาราง ง จำนวนผู้มีงานทำ จำแนกตามสถานภาพการทำงาน และเพศ

สถานภาพการทำงาน	รวม	ชาย	หญิง
ยอดรวม	522,019	274,270	247,749
1. นายจ้าง	12,796	10,799	1,997
2. ลูกจ้างรัฐบาล	44,122	22,161	21,961
3. ลูกจ้างเอกชน	299,774	156,330	143,443
4. ทำงานส่วนตัว	130,892	72,489	58,403
5. ช่วยธุรกิจครัวเรือน	34,435	12,491	21,944
6. การรวมกลุ่ม	n.a	n.a	n.a

"n.a" ไม่มีข้อมูล

2.4 ชั่วโมงการทำงานต่อสัปดาห์

ผู้มีงานทำ (รวมทั้งผู้ที่มีงานทำแต่ไม่ได้ทำงานในสัปดาห์แห่งการสำรวจ คือ จำนวนชั่วโมงทำงานต่อสัปดาห์เป็น 0 ชั่วโมง) มีจำนวนประมาณ 522,019 คน จากแผนภูมิ 2 แสดงให้เห็นว่าผู้มีงานทำส่วนใหญ่ร้อยละ 51.3 ทำงานระหว่าง 40-49 ชั่วโมงต่อสัปดาห์ และผู้มีงานทำตั้งแต่ 50 ชั่วโมงขึ้นไปต่อสัปดาห์มีประมาณร้อยละ 31.3 หรือกล่าวได้ว่าผู้มีงานทำประมาณร้อยละ 82.6 ทำงานตั้งแต่ 40 ชั่วโมงขึ้นไปต่อสัปดาห์ (ตาราง จ และแผนภูมิ 2)

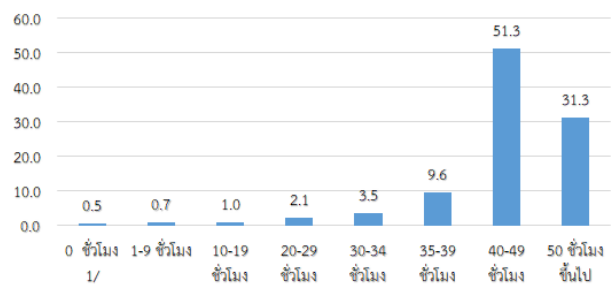
ตาราง จ จำนวนผู้มีงานทำ จำแนกตามชั่วโมงการทำงานต่อสัปดาห์ และเพศ

ชั่วโมงการทำงาน	รวม	ชาย	หญิง
ยอดรวม	522,019	274,270	247,749
1. 0 ชั่วโมง	2,322	1,744	578
2. 1-9 ชั่วโมง	3,711	2,434	1,278
3. 10-19 ชั่วโมง	5,385	3,221	2,164
4. 20-29 ชั่วโมง	10,832	7,651	3,181
5. 30-34 ชั่วโมง	18,242	12,554	5,688
6. 35-39 ชั่วโมง	50,342	24,322	26,021
7. 40-49 ชั่วโมง	267,656	139,123	128,533
8. 50 ชั่วโมงขึ้นไป	163,528	83,222	80,307

^{1/} ผู้ที่มีงานประจำซึ่งไม่ได้ทำงานในสัปดาห์แห่งการสำรวจ

"..." ไม่มีข้อมูล

แผนภูมิ 2 ร้อยละของผู้มีงานทำ จำแนกตามชั่วโมงการทำงานต่อสัปดาห์



2.5 การศึกษา

เมื่อพิจารณาระดับการศึกษาที่สำเร็จของผู้มีงานทำจำนวนประมาณ 522,019 คน พบว่า ผู้มีงานทำส่วนใหญ่สำเร็จการศึกษาระดับมหาวิทยาลัย ร้อยละ 33.1 ระดับมัธยมศึกษาตอนปลาย

ร้อยละ 25.8 ระดับมัธยมศึกษาตอนต้น ร้อยละ 18.0 ระดับประถมศึกษา ร้อยละ 11.6 ระดับต่ำกว่าประถมศึกษา ร้อยละ 10.3 อื่นๆ ร้อยละ 0.7 และไม่มีการศึกษา ร้อยละ 0.5 (ตาราง ฉ)

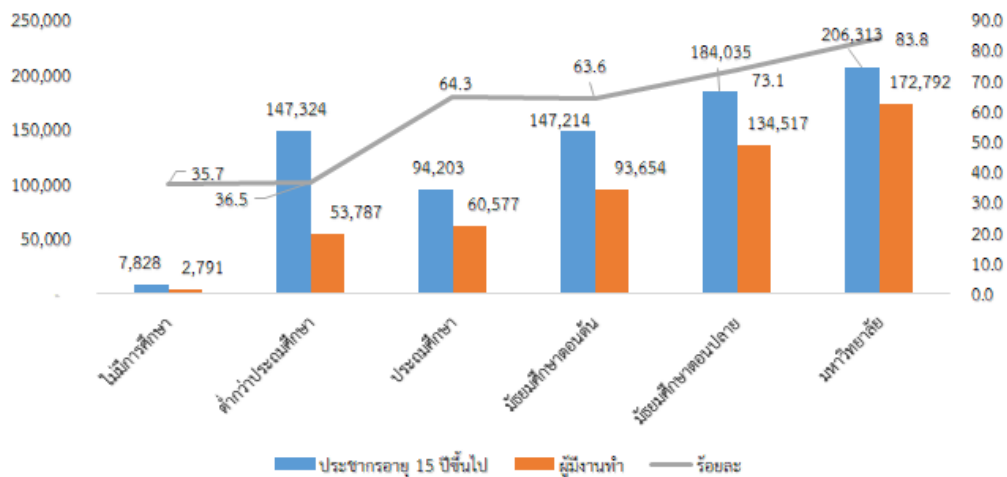
ตาราง ฉ จำนวนและร้อยละของผู้มีงานทำ จำแนกตามระดับการศึกษาที่สำเร็จและเพศ

ระดับการศึกษาที่สำเร็จ	รวม		ชาย		หญิง	
	จำนวน	ร้อยละ	จำนวน	ร้อยละ	จำนวน	ร้อยละ
ยอดรวม	522,019	100.0	274,270	100.0	247,749	100.0
1. ไม่มีการศึกษา	2,791	0.5	947	0.4	1,844	0.8
2. ต่ำกว่าประถมศึกษา	53,787	10.3	25,532	9.3	28,255	11.4
3. ประถมศึกษา	60,577	11.6	35,050	12.8	25,526	10.3
4. มัธยมศึกษาตอนต้น	93,654	18.0	48,857	17.8	44,797	18.1
5. มัธยมศึกษาตอนปลาย	134,517	25.8	64,838	23.6	69,678	28.1
5.1 สายสามัญ	97,279	18.7	48,630	17.7	48,649	19.6
5.2 สายอาชีวศึกษา	37,238	7.1	16,208	5.9	21,029	8.5
5.3 สายวิชาการศึกษา	n.a	n.a	n.a	n.a	n.a	n.a
6. มหาวิทยาลัย	172,792	33.1	96,484	35.2	76,308	30.8
6.1 สายวิชาการ	94,852	18.2	47,845	17.4	47,007	19.0
6.2 สายวิชาชีพ	69,419	13.3	46,031	16.8	23,388	9.4
6.3 สายวิชาการศึกษา	8,521	1.6	2,608	1.0	5,912	2.4
7. อื่นๆ	3,901	0.7	2,561	0.9	1,340	0.5
8. ไม่ทราบ	n.a	n.a	n.a	n.a	n.a	n.a

หมายเหตุ ในตารางสถิติ ผลรวมของแต่ละจำนวนอาจไม่เท่ากับยอดรวม เนื่องจากแต่ละจำนวนได้มีการปัดเศษเป็นจำนวนเต็ม โดยอิสระจากกัน
"n.a" ไม่มีข้อมูล

เมื่อพิจารณาร้อยละของผู้มีงานทำในแต่ละระดับการศึกษาต่อประชากรอายุ 15 ปีขึ้นไป ในแต่ละระดับการศึกษา พบว่า ผู้ที่จบการศึกษาระดับมหาวิทยาลัยมีงานทำร้อยละ 83.8 รองลงมาคือ ระดับมัธยมศึกษาตอนปลายมีงานทำร้อยละ 73.1 ระดับมัธยมศึกษาตอนต้น มีงานทำร้อยละ 63.6 ระดับประถมศึกษา มีงานทำร้อยละ 64.3 ต่ำกว่าประถมศึกษา มีงานทำร้อยละ 36.5 และไม่มีการศึกษามีงานทำร้อยละ 35.7 (แผนภูมิ 3)

แผนภูมิ 3 จำนวนประชากรอายุ 15 ปีขึ้นไป และผู้มีงานทำ จำแนกตามระดับการศึกษาที่สำเร็จ



3. การว่างงาน

จากการสำรวจ พบว่า ประชากรของจังหวัดพระนครศรีอยุธยา มีผู้ว่างงานประมาณ 5,918 คน เป็นชายจำนวน 4,745 คน คิดเป็นร้อยละ 80.2 และเป็นหญิงจำนวน 1,173 คน คิดเป็นร้อยละ 19.1 ของผู้ว่างงานตามลำดับ สำหรับอัตราการว่างงานของประชากร หมายถึง สัดส่วนของผู้ว่างงานต่อจำนวนประชากรที่อยู่ในกำลังแรงงานรวม พบว่า จังหวัดพระนครศรีอยุธยา มีอัตราการว่างงานประมาณร้อยละ 1.1 โดยสัดส่วนของชายมากกว่าหญิง คิดเป็นร้อยละ 1.7 และ 0.5 (ตาราง ข)

ตาราง ข จำนวนและอัตราการว่างงานจำแนกตามเพศ

	ประชากร อายุ 15 ปี ขึ้นไป	ผู้อยู่ใน กำลัง แรงงาน	ผู้ว่างงาน	
			จำนวน	อัตรา
ยอดรวม	790,938	527,937	5,918	1.1
ชาย	383,621	279,015	4,745	1.7
หญิง	407,317	248,922	1,173	0.5
$\text{อัตราการว่างงาน} = \frac{\text{ผู้ว่างงาน} \times 100}{\text{ผู้อยู่ในกำลังแรงงาน}}$				

4. ผู้เสมือนว่างงาน

ผู้เสมือนว่างงาน หมายถึงผู้ทำงานน้อยกว่า 4 ชั่วโมงต่อวัน หรือทำงานน้อยกว่า 20 ชั่วโมงต่อสัปดาห์ ในไตรมาส 4 ปี 2566 จังหวัดพระนครศรีอยุธยา มีผู้เสมือนว่างงานจำนวน 18,027 คน คิดเป็นร้อยละ 3.5 ของผู้มีงานทำ แบ่งเป็นผู้เสมือนว่างงานนอกภาคเกษตร คิดเป็นร้อยละ 38.4 และเสมือนว่างงานภาคเกษตร คิดเป็นร้อยละ 61.6 ซึ่งแรงงานกลุ่มนี้เป็นกลุ่มที่ต้องให้ความสำคัญ เนื่องจากเป็นกลุ่มที่มีงานที่อาจจะมียุติรายได้ไม่เพียงพอต่อการยังชีพทั้งครัวเรือนการที่แรงงานกลุ่มนี้ยังมีชั่วโมงการทำงานอยู่ระดับต่ำ สะท้อนถึงความเปราะบางของตลาดแรงงานไทยที่หลายธุรกิจพยายามปรับระดับประกอบธุรกิจไว้ไม่เล็กจ้างแต่ใช้วิธีลดเวลาทำงานจนกระทั่งรายได้หาธุรกิจฟื้นตัวช้าจะส่งผลให้ธุรกิจปิดตัวซึ่งกลุ่มที่เสมือนว่างงานอาจเปลี่ยนเป็นผู้ว่างงาน

ตาราง ข จำนวนผู้เสมือนว่างงาน จำแนกตามภาคอุตสาหกรรม

	อุตสาหกรรม	รวม	ชาย	หญิง
	ยอดรวม	18,027	11,319	6,707
ภาคเกษตร		11,100	7,071	4,029
นอกภาคเกษตร		6,926	4,248	2,678
	ร้อยละ			
	ยอดรวม	100.0	100.0	100.0
ภาคเกษตร		61.6	62.5	60.1
นอกภาคเกษตร		38.4	37.5	39.9

ภาคผนวก

ภาคผนวก ก
ระเบียบวิธี

ภาคผนวก ก ระเบียบวิธี

1. วิธีการสำรวจ

การสำรวจนี้ประชากรเป้าหมาย ได้แก่ ครั้วเรือนส่วนบุคคลและครั้วเรือนกลุ่มบุคคลประเภทครั้วเรือนคนงานที่อาศัยอยู่ในเขตเทศบาลและนอกเขตเทศบาลทุกจังหวัดทั่วประเทศ ยกเว้น ครั้วเรือนชาวต่างชาติที่ทำงานในสถานทูตหรือองค์การระหว่างประเทศที่มีเอกสิทธิ์ทางการทูต

การสำรวจแต่ละเดือน สำนักงานสถิติแห่งชาติได้ดำเนินการสำรวจในทุกจังหวัดทั่วประเทศ แผนการเลือกตัวอย่างที่ใช้เป็นแบบ Stratified Two-stage Sampling โดยหน่วยตัวอย่างขั้นที่หนึ่ง คือ เขตแฉงนับ (Enumeration Area : EA) จำนวน 1,990 EA ตัวอย่าง จากทั้งสิ้นจำนวน 127,460 EA และหน่วยตัวอย่างขั้นที่สอง คือ ครั้วเรือนส่วนบุคคลและสมาชิกในครั้วเรือนกลุ่มบุคคลประเภทครั้วเรือนคนงาน จำนวน 27,960 ครั้วเรือนตัวอย่าง หรือคิดเป็นจำนวนประชาชนตัวอย่างประมาณ 95,000 คน ซึ่งขนาดตัวอย่างในแต่ละเดือนสามารถนำเสนอผลการสำรวจในระดับภาค (กรุงเทพมหานคร และ 4 ภาค) โดยจำแนกตามเขตการปกครอง คือ ในเขตเทศบาล และนอกเขตเทศบาล แต่ไม่เพียงพอสำหรับนำเสนอผลการสำรวจในระดับจังหวัดหรือพื้นที่ย่อยกว่านี้ สำหรับการนำเสนอผลการสำรวจในระดับจังหวัดได้ใช้ข้อมูลของการสำรวจ จำนวน 3 เดือน เพื่อให้ได้ขนาดตัวอย่างเพียงพอ เช่น กรณีสรุปรายงานผลการสำรวจระดับจังหวัดในไตรมาสที่ 1 ของปี พ.ศ. 2562 ก็ได้้นำข้อมูลของเดือนมกราคม กุมภาพันธ์ และมีนาคม 2562 มารวมกัน เป็นต้น

สำหรับขนาดตัวอย่างของจังหวัดพระนครศรีอยุธยา ใช้หน่วยตัวอย่างขั้นที่หนึ่ง จำนวน 66 EA ตัวอย่างหน่วยตัวอย่างขั้นที่สอง จำนวน 2,112 ครั้วเรือนตัวอย่าง

วิธีการเก็บรวบรวมข้อมูลใช้วิธีการสัมภาษณ์หัวหน้าครั้วเรือนหรือสมาชิกในครั้วเรือนตัวอย่าง โดยเจ้าหน้าที่ของสำนักงานสถิติแห่งชาติ/สำนักงานสถิติจังหวัด โดยผู้ทำการสัมภาษณ์ทุกคนจะมีคู่มือการปฏิบัติงานเก็บรวบรวมข้อมูลสำหรับใช้ในการปฏิบัติงาน ทั้งนี้เพื่อให้ทุกคนปฏิบัติงานไปในทางเดียวกัน

ส่วนการประมวลผลข้อมูลนั้นดำเนินการในส่วนกลางตามหลักวิชาการสถิติ โดยนำข้อมูลที่ได้จากตัวอย่างมาประมาณค่า โดยมีการถ่วงน้ำหนัก (Weighty) ซึ่งค่าถ่วงน้ำหนักคำนวณได้จากสูตรการประมาณค่าที่สอดคล้องกับวิธีการเลือกตัวอย่าง เพื่อให้ได้ค่าประมาณประชากรใกล้เคียงกับค่าที่แท้จริง

2. คาบการเก็บรวบรวมข้อมูล

การสำรวจได้ดำเนินการพร้อมกันทั่วประเทศ ในระหว่างวันที่ 1 – 12 ของเดือน ตุลาคม – ธันวาคม พ.ศ. 2566

3. การปิดตัวเลข

ข้อมูลในตารางสถิติที่นำเสนอในรายงานฉบับนี้ เป็นค่าประมาณที่ได้จากการถ่วงน้ำหนัก ซึ่งผลรวมจากยอดย่อยในแต่ละรายการอาจไม่เท่ากับยอดรวม ทั้งนี้เนื่องจากการปัดเศษทศนิยมโดยอิสระจากกัน

ภาคผนวก ข
ตารางสถิติ

ตารางสถิติ

หน้า

ตารางที่ 1	จำนวนและร้อยละของประชากรอายุ 15 ปีขึ้นไป จำแนกตามสถานภาพแรงงานและเพศ	17
ตารางที่ 2	จำนวนและร้อยละของประชากรอายุ 15 ปีขึ้นไป จำแนกตามระดับการศึกษาที่สำเร็จและเพศ	18
ตารางที่ 3	จำนวนและร้อยละของผู้มีงานทำ จำแนกตามอาชีพและเพศ	19
ตารางที่ 4	จำนวนและร้อยละของผู้มีงานทำ จำแนกตามอุตสาหกรรมและเพศ	20
ตารางที่ 5	จำนวนและร้อยละของผู้มีงานทำ จำแนกตามสถานภาพการทำงานและเพศ	21
ตารางที่ 6	จำนวนและร้อยละของผู้มีงานทำ จำแนกตามชั่วโมงการทำงานต่อสัปดาห์และเพศ	22
ตารางที่ 7	จำนวนและร้อยละของผู้มีงานทำ จำแนกตามระดับการศึกษาที่สำเร็จและเพศ	23
ตารางที่ 8	จำนวนผู้เสมือนว่างงาน จำแนกตามภาคอุตสาหกรรม	24

ตารางที่ 1 จำนวนและร้อยละของประชากรอายุ 15 ปีขึ้นไป จำแนกตามสถานภาพแรงงานและเพศ

สถานภาพแรงงาน	รวม	ชาย	หญิง
		จำนวน	
ยอดรวม	790,938	383,621	407,317
1. ผู้อยู่ในกำลังแรงงาน	527,937	279,015	248,922
1.1 กำลังแรงงานปัจจุบัน	527,937	279,015	248,922
1.1.1 ผู้มีงานทำ	522,019	274,270	247,749
1.1.2 ผู้ว่างงาน	5,918	4,745	1,173
1.2 ผู้ที่รอฤดูกาล	n.a.	n.a.	n.a.
2. ผู้ไม่อยู่ในกำลังแรงงาน	263,001	104,606	158,395
2.1 ทำงานบ้าน	72,426	10,105	62,321
2.2 เรียนหนังสือ	64,112	33,703	30,409
2.3 เด็ก/ชรา/ป่วย/พิการจนไม่สามารถทำงานได้	96,835	42,310	54,525
2.3 อื่นๆ	29,628	18,488	11,140
		ร้อยละ	
ยอดรวม	100.0	100.0	100.0
1. ผู้อยู่ในกำลังแรงงาน	66.7	72.7	61.1
1.1 กำลังแรงงานปัจจุบัน	66.7	72.7	61.1
1.1.1 ผู้มีงานทำ	66.0	71.5	60.8
1.1.2 ผู้ว่างงาน	0.7	1.2	0.3
1.2 ผู้ที่รอฤดูกาล	n.a.	n.a.	n.a.
2. ผู้ไม่อยู่ในกำลังแรงงาน	33.3	27.3	38.9
2.1 ทำงานบ้าน	9.2	2.7	15.3
2.2 เรียนหนังสือ	8.1	8.8	7.5
2.3 เด็ก/ชรา/ป่วย/พิการจนไม่สามารถทำงานได้	12.3	11.0	13.4
2.4 อื่นๆ	3.7	4.8	2.7

หมายเหตุ ในตารางสถิติ ผลรวมของแต่ละจำนวนอาจไม่เท่ากับยอดรวม เนื่องจากแต่ละจำนวนได้มีการปัดเศษเป็นจำนวนเต็ม โดยอิสระจากกัน
"n.a." ไม่มีข้อมูล

ตารางที่ 2 จำนวนและร้อยละของประชากรอายุ 15 ปีขึ้นไป จำแนกตามระดับการศึกษาที่สำเร็จและเพศ

ระดับการศึกษาที่สำเร็จ	รวม	จำนวน	
		ชาย	หญิง
ยอดรวม	790,938	383,621	407,317
1. ไม่มีการศึกษา	7,828	2,301	5,527
2. ต่ำกว่าประถมศึกษา	147,324	56,082	91,242
3. ประถมศึกษา	94,203	47,767	46,436
4. มัธยมศึกษาตอนต้น	147,214	76,157	71,057
5. มัธยมศึกษาตอนปลาย	184,035	85,750	98,285
5.1 สายสามัญ	131,213	60,084	71,129
5.2 สายอาชีวศึกษา	52,822	25,666	27,156
5.3 สายวิชาการศึกษา	n.a.	n.a.	n.a.
6. มหาวิทยาลัย	206,313	113,003	93,310
6.1 สายวิชาการ	111,177	56,057	55,120
6.2 สายวิชาชีพ	78,551	50,237	28,314
6.3 สายวิชาการศึกษา	16,585	6,709	9,876
7. อื่นๆ ^{1/}	3,901	2,561	1,340
8. ไม่ทราบ	n.a.	n.a.	n.a.
ยอดรวม	100.0	100.0	100.0
1. ไม่มีการศึกษา	1.0	0.6	1.4
2. ต่ำกว่าประถมศึกษา	18.6	14.6	22.4
3. ประถมศึกษา	11.9	12.4	11.4
4. มัธยมศึกษาตอนต้น	18.6	19.8	17.5
5. มัธยมศึกษาตอนปลาย	23.3	22.4	24.1
5.1 สายสามัญ	16.6	15.7	17.5
5.2 สายอาชีวศึกษา	6.7	6.7	6.7
5.3 สายวิชาการศึกษา	n.a.	n.a.	n.a.
6. มหาวิทยาลัย	26.1	29.5	22.9
6.1 สายวิชาการ	14.1	14.6	13.5
6.2 สายวิชาชีพ	9.9	13.1	7.0
6.3 สายวิชาการศึกษา	2.1	1.7	2.4
7. อื่นๆ ^{1/}	0.5	0.7	0.3
8. ไม่ทราบ	n.a.	n.a.	n.a.

หมายเหตุ ในตารางสถิติ ผลรวมของแต่ละจำนวนอาจไม่เท่ากับยอดรวม เนื่องจากแต่ละจำนวนได้มีการปัดเศษเป็นจำนวนเต็ม โดยอิสระจากกัน

"n.a." ไม่มีข้อมูล

^{1/}หลักสูตรที่ไม่ได้วุฒิการศึกษา เช่น หลักสูตรวิชาชีพระยะสั้น การศึกษาที่เทียบระดับไม่ได้

ตารางที่ 3 จำนวนและร้อยละของผู้มีงานทำ จำแนกตามอาชีพและเพศ

อาชีพ	รวม	ชาย	หญิง
		จำนวน	
ยอดรวม	522,019	274,270	247,749
1. ผู้บัญญัติกฎหมาย ข้าราชการระดับอาวุโส และผู้จัดการ ^{1/}	25,655	16,049	9,606
2. ผู้ประกอบวิชาชีพด้านต่างๆ	30,333	14,941	15,392
3. ผู้ประกอบวิชาชีพด้านเทคนิคสาขาต่างๆ และอาชีพที่เกี่ยวข้อง	39,709	23,195	16,514
4. เสมียน	23,876	8,145	15,731
5. พนักงานบริการและพนักงานในร้านค้า และตลาด	115,510	48,701	66,809
6. ผู้ปฏิบัติงานที่มีฝีมือในด้านการเกษตร และการประมง	35,841	25,032	10,809
7. ผู้ปฏิบัติงานด้านความสามารถทางฝีมือ และธุรกิจการค้าที่เกี่ยวข้อง	66,801	44,207	22,593
8. ผู้ปฏิบัติการโรงงานและเครื่องจักร และผู้ปฏิบัติงานด้านการประกอบ	131,157	69,428	61,729
9. อาชีพขั้นพื้นฐานต่างๆ ในด้านการขาย และการให้บริการ	53,137	24,573	28,564
10. คนงานซึ่งมิได้จำแนกไว้ในหมวดอื่น	n.a.	n.a.	n.a.
		ร้อยละ	
ยอดรวม	100.0	100.0	100.0
1. ผู้บัญญัติกฎหมาย ข้าราชการระดับอาวุโส และผู้จัดการ ^{1/}	4.9	5.8	3.9
2. ผู้ประกอบวิชาชีพด้านต่างๆ	5.8	5.4	6.2
3. ผู้ประกอบวิชาชีพด้านเทคนิคสาขาต่างๆ และอาชีพที่เกี่ยวข้อง	7.6	8.5	6.7
4. เสมียน	4.6	3.0	6.3
5. พนักงานบริการและพนักงานในร้านค้า และตลาด	22.1	17.8	27.0
6. ผู้ปฏิบัติงานที่มีฝีมือในด้านการเกษตร และการประมง	6.9	9.1	4.4
7. ผู้ปฏิบัติงานด้านความสามารถทางฝีมือ และธุรกิจการค้าที่เกี่ยวข้อง	12.8	16.1	9.1
8. ผู้ปฏิบัติการโรงงานและเครื่องจักร และผู้ปฏิบัติงานด้านการประกอบ	25.1	25.3	24.9
9. อาชีพขั้นพื้นฐานต่างๆ ในด้านการขาย และการให้บริการ	10.2	9.0	11.5
10. คนงานซึ่งมิได้จำแนกไว้ในหมวดอื่น	n.a.	n.a.	n.a.

หมายเหตุ ในตารางสถิติ ผลรวมของแต่ละจำนวนอาจไม่เท่ากับยอดรวม เนื่องจากแต่ละจำนวนได้มีการปัดเศษเป็นจำนวนเต็ม โดยอิสระจากกัน

^{1/} รวมทหารประจำการ ที่เป็นสมาชิกในครัวเรือนส่วนบุคคล

"n.a." ไม่มีข้อมูล

ตารางที่ 4 จำนวนและร้อยละของผู้มีงานทำ จำแนกตามอุตสาหกรรมและเพศ

อุตสาหกรรม	รวม	ชาย	
		จำนวน	หญิง
ยอดรวม	522,019	274,270	247,749
1. เกษตรกรรม การป่าไม้ และการประมง	39,695	29,490	10,205
2. การทำเหมืองแร่และเหมืองหิน	221	221	n.a.
3. การผลิต	217,763	109,385	108,378
4. ไฟฟ้า ก๊าซ ไอน้ำ และระบบปรับอากาศ	4,021	3,670	351
5. การจัดหาสินค้า การจัดการ และการบำบัดน้ำเสีย ของเสีย และสิ่งปฏิกูล	236	236	n.a.
6. การก่อสร้าง	23,138	17,764	5,374
7. การขายส่งและการขายปลีก การซ่อมยานยนต์ และจักรยานยนต์	78,749	37,709	41,040
8. การขนส่งและสถานที่เก็บสินค้า	22,704	18,166	4,538
9. ที่พักแรมและบริการด้านอาหาร	51,254	18,833	32,421
10. ข้อมูลข่าวสารและการสื่อสาร	n.a.	n.a.	n.a.
11. กิจกรรมทางการเงินและการประกันภัย	4,691	1,726	2,965
12. กิจกรรมอสังหาริมทรัพย์	4,157	3,053	1,104
13. กิจกรรมทางวิชาชีพ วิทยาศาสตร์ และเทคนิค	2,090	848	1,242
14. กิจกรรมการบริหารและการบริการสนับสนุน	6,417	4,496	1,921
15. การบริหารราชการ การป้องกันประเทศ และการประกันสังคมภาคบังคับ	22,048	10,543	11,505
16. การศึกษา	9,296	3,868	5,427
17. กิจกรรมด้านสุขภาพและงานสังคมสงเคราะห์	9,971	2,653	7,318
18. ศิลปะ ความบันเทิง และนันทนาการ	7,494	2,570	4,924
19. กิจกรรมบริการด้านอื่นๆ	16,689	9,037	7,652
20. กิจกรรมการจ้างงานในครัวเรือนส่วนบุคคล กิจกรรมการผลิตสินค้าและบริการที่สร้างขึ้นเองเพื่อใช้ในครัวเรือน	1,385	n.a.	1,385
21. กิจกรรมขององค์กรระหว่างประเทศและภาคีสมาชิก	n.a.	n.a.	n.a.
22. ไม่ทราบ	n.a.	n.a.	n.a.
		ร้อยละ	
ยอดรวม	100.0	100.0	100.0
1. เกษตรกรรม การป่าไม้ และการประมง	7.6	10.8	4.1
2. การทำเหมืองแร่และเหมืองหิน	..	0.1	n.a.
3. การผลิต	41.7	39.9	43.7
4. ไฟฟ้า ก๊าซ ไอน้ำ และระบบปรับอากาศ	0.8	1.3	0.1
5. การจัดหาสินค้า การจัดการ และการบำบัดน้ำเสีย ของเสีย และสิ่งปฏิกูล	0.1	0.1	n.a.
6. การก่อสร้าง	4.4	6.5	2.2
7. การขายส่งและการขายปลีก การซ่อมยานยนต์ และจักรยานยนต์	15.1	13.8	16.6
8. การขนส่งและสถานที่เก็บสินค้า	4.4	6.6	1.8
9. ที่พักแรมและบริการด้านอาหาร	9.8	6.9	13.1
10. ข้อมูลข่าวสารและการสื่อสาร	n.a.	n.a.	n.a.
11. กิจกรรมทางการเงินและการประกันภัย	0.9	0.6	1.2
12. กิจกรรมอสังหาริมทรัพย์	0.8	1.1	0.4
13. กิจกรรมทางวิชาชีพ วิทยาศาสตร์ และเทคนิค	0.4	0.3	0.5
14. กิจกรรมการบริหารและการบริการสนับสนุน	1.2	1.6	0.8
15. การบริหารราชการ การป้องกันประเทศ และการประกันสังคมภาคบังคับ	4.2	3.8	4.6
16. การศึกษา	1.8	1.4	2.2
17. กิจกรรมด้านสุขภาพและงานสังคมสงเคราะห์	1.9	1.0	3.0
18. ศิลปะ ความบันเทิง และนันทนาการ	1.4	0.9	2.0
19. กิจกรรมบริการด้านอื่นๆ	3.2	3.3	3.1
20. กิจกรรมการจ้างงานในครัวเรือนส่วนบุคคล กิจกรรมการผลิตสินค้าและบริการที่สร้างขึ้นเองเพื่อใช้ในครัวเรือน	0.3	n.a.	0.6
21. กิจกรรมขององค์กรระหว่างประเทศและภาคีสมาชิก	n.a.	n.a.	n.a.
22. ไม่ทราบ	n.a.	n.a.	n.a.

หมายเหตุ ในตารางสถิติ ผลรวมของแต่ละจำนวนอาจไม่เท่ากับยอดรวม เนื่องจากแต่ละจำนวนได้มีการปัดเศษเป็นจำนวนเต็ม โดยอิสระจากกัน

"n.a." ไม่มีข้อมูล

".." มีข้อมูลเล็กน้อย

ตารางที่ 5 จำนวนและร้อยละของผู้มีงานทำ จำแนกตามสถานภาพการทำงานและเพศ

สถานภาพการทำงาน	รวม	ชาย	หญิง
		จำนวน	
ยอดรวม	522,019	274,270	247,749
1. นายจ้าง	12,796	10,799	1,997
2. ลูกจ้างรัฐบาล	44,122	22,161	21,961
3. ลูกจ้างเอกชน	299,774	156,330	143,443
4. ทำงานส่วนตัว	130,892	72,489	58,403
5. ช่วยธุรกิจครัวเรือน	34,435	12,491	21,944
6. การรวมกลุ่ม	n.a.	n.a.	n.a.
		ร้อยละ	
ยอดรวม	100.0	100.0	100.0
1. นายจ้าง	2.4	3.9	0.8
2. ลูกจ้างรัฐบาล	8.5	8.1	8.9
3. ลูกจ้างเอกชน	57.4	57.0	57.9
4. ทำงานส่วนตัว	25.1	26.4	23.5
5. ช่วยธุรกิจครัวเรือน	6.6	4.6	8.9
6. การรวมกลุ่ม	n.a.	n.a.	n.a.

หมายเหตุ ในตารางสถิติ ผลรวมของแต่ละจำนวนอาจไม่เท่ากับยอดรวม เนื่องจากแต่ละจำนวนได้มีการปัดเศษเป็นจำนวนเต็ม โดยอิสระจากกัน

"n.a." ไม่มีข้อมูล

ตารางที่ 6 จำนวนและร้อยละของผู้มีงานทำ จำแนกตามชั่วโมงการทำงานต่อสัปดาห์และเพศ

ชั่วโมงการทำงาน	รวม	ชาย	หญิง
		จำนวน	
ยอดรวม	522,019	274,270	247,749
1. 0 ชั่วโมง ^{1/}	2,322	1,744	578
2. 1-9 ชั่วโมง	3,711	2,434	1,278
3. 10-19 ชั่วโมง	5,385	3,221	2,164
4. 20-29 ชั่วโมง	10,832	7,651	3,181
5. 30-34 ชั่วโมง	18,242	12,554	5,688
6. 35-39 ชั่วโมง	50,342	24,322	26,021
7. 40-49 ชั่วโมง	267,656	139,123	128,533
8. 50 ชั่วโมงขึ้นไป	163,528	83,222	80,307
		ร้อยละ	
ยอดรวม	100.0	100.0	100.0
1. 0 ชั่วโมง ^{1/}	0.5	0.6	0.2
2. 1-9 ชั่วโมง	0.7	0.9	0.5
3. 10-19 ชั่วโมง	1.0	1.2	0.9
4. 20-29 ชั่วโมง	2.1	2.8	1.3
5. 30-34 ชั่วโมง	3.5	4.6	2.3
6. 35-39 ชั่วโมง	9.6	8.9	10.5
7. 40-49 ชั่วโมง	51.3	50.7	51.9
8. 50 ชั่วโมงขึ้นไป	31.3	30.3	32.4

หมายเหตุ ในตารางสถิติ ผลรวมของแต่ละจำนวนอาจไม่เท่ากับยอดรวม เนื่องจากแต่ละจำนวนได้มีการปิดเศษเป็นจำนวนเต็ม โดยอิสระจากกัน

^{1/} ผู้ที่มีงานประจำซึ่งไม่ได้ทำงานในสัปดาห์แห่งการสำรวจ

ตารางที่ 7 จำนวนและร้อยละของผู้มีงานทำ จำแนกตามระดับการศึกษาที่สำเร็จและเพศ

ระดับการศึกษาที่สำเร็จ	รวม	ชาย	หญิง
		จำนวน	
ยอดรวม	522,019	274,270	247,749
1. ไม่มีการศึกษา	2,791	947	1,844
2. ต่ำกว่าประถมศึกษา	53,787	25,532	28,255
3. ประถมศึกษา	60,577	35,050	25,526
4. มัธยมศึกษาตอนต้น	93,654	48,857	44,797
5. มัธยมศึกษาตอนปลาย	134,517	64,838	69,678
5.1 สายสามัญ	97,279	48,630	48,649
5.2 สายอาชีวศึกษา	37,238	16,208	21,029
5.3 สายวิชาการศึกษา	n.a.	n.a.	n.a.
6. มหาวิทยาลัย	172,792	96,484	76,308
6.1 สายวิชาการ	94,852	47,845	47,007
6.2 สายวิชาชีพ	69,419	46,031	23,388
6.3 สายวิชาการศึกษา	8,521	2,608	5,912
7. อื่นๆ	3,901	2,561	1,340
8. ไม่ทราบ	n.a.	n.a.	n.a.
		ร้อยละ	
ยอดรวม	100.0	100.0	100.0
1. ไม่มีการศึกษา	0.5	0.4	0.8
2. ต่ำกว่าประถมศึกษา	10.3	9.3	11.4
3. ประถมศึกษา	11.6	12.8	10.3
4. มัธยมศึกษาตอนต้น	18.0	17.8	18.1
5. มัธยมศึกษาตอนปลาย	25.8	23.6	28.1
5.1 สายสามัญ	18.7	17.7	19.6
5.2 สายอาชีวศึกษา	7.1	5.9	8.5
5.3 สายวิชาการศึกษา	n.a.	n.a.	n.a.
6. มหาวิทยาลัย	33.1	35.2	30.8
6.1 สายวิชาการ	18.2	17.4	19.0
6.2 สายวิชาชีพ	13.3	16.8	9.4
6.3 สายวิชาการศึกษา	1.6	1.0	2.4
7. อื่นๆ	0.7	0.9	0.5
8. ไม่ทราบ	n.a.	n.a.	n.a.

หมายเหตุ ในตารางสถิติ ผลรวมของแต่ละจำนวนอาจไม่เท่ากับยอดรวม เนื่องจากแต่ละจำนวนได้มีการปัดเศษเป็นจำนวนเต็ม โดยอิสระจากกัน

"n.a." ไม่มีข้อมูล

ตารางที่ 8 จำนวนผู้เสมือนว่างงาน จำแนกตามภาคอุตสาหกรรม

อุตสาหกรรม	รวม	ชาย	หญิง
		จำนวน	
ยอดรวม	18,027	11,319	6,707
ภาคเกษตร	11,100	7,071	4,029
นอกภาคเกษตร	6,926	4,248	2,678
		ร้อยละ	
ยอดรวม	100.0	100.0	100.0
ภาคเกษตร	61.6	62.5	60.1
นอกภาคเกษตร	38.4	37.5	39.9

หมายเหตุ : ผู้เสมือนว่างงาน หมายถึง ผู้ทำงานน้อยกว่า 4 ชั่วโมงต่อวัน โดยคิดจากผู้ที่อยู่ในภาคเกษตร ทำงาน 0 - 20 ชั่วโมงต่อสัปดาห์ และผู้ที่ยอยู่นอกภาคเกษตร ทำงาน 0 - 24 ชั่วโมงต่อสัปดาห์