

ISSN 1685 1528

การสำรวจภาวะการทำงานของประชากร



จังหวัดพระนครศรีอยุธยา

มกราคม - ธันวาคม 2566



สำนักงานสถิติแห่งชาติ

สำนักงานสถิติจังหวัดพระนครศรีอยุธยา

สำนักงานสถิติแห่งชาติ

กระทรวงดิจิทัลเพื่อเศรษฐกิจและสังคม

การสำรวจภาวะการทำงานของประชากร
จังหวัดพระนครศรีอยุธยา พ.ศ.2566
มกราคม – ธันวาคม 2566

หน่วยงานเจ้าของเรื่อง

สำนักงานสถิติจังหวัดพระนครศรีอยุธยา
ศาลากลางจังหวัดพระนครศรีอยุธยา
ตำบลคลองสวนพลู จังหวัดพระนครศรีอยุธยา 13000
โทรศัพท์/โทรสาร 0 3533 6584 5
ไปรษณีย์อิเล็กทรอนิกส์ ayuttaya@nso.go.th

หน่วยงานที่เผยแพร่

กองสถิติพยากรณ์
สำนักงานสถิติแห่งชาติ
ศูนย์ราชการเฉลิมพระเกียรติ 80 พรรษาฯ
อาคารรัฐประศาสนภักดี ชั้น 2
ถนนแจ้งวัฒนะ เขตหลักสี่ กรุงเทพฯ 10210
โทร. 0 2143 1323 ต่อ 17496
โทรสาร 0 2143 8132
ไปรษณีย์อิเล็กทรอนิกส์ : binfopub@nso.go.th

**ปีที่จัดพิมพ์
จัดพิมพ์โดย**

2567
สำนักงานสถิติจังหวัดพระนครศรีอยุธยา

คำนำ

สำนักงานสถิติแห่งชาติ ได้เริ่มจัดทำโครงการสำรวจภาวะการทำงานของประชากร มาตั้งแต่ปี พ.ศ. 2506 และในช่วงปี พ.ศ. 2514 - 2526 มีการสำรวจปีละ 2 รอบ โดยรอบแรก เป็นการสำรวจนอกฤดูการเกษตรระหว่างเดือนมกราคมถึงเดือนมีนาคม รอบที่ 2 เป็นการสำรวจในฤดูการเกษตร ระหว่างเดือนกรกฎาคมถึงเดือนกันยายน และช่วงปี พ.ศ. 2527 - 2540 ได้ทำการสำรวจปีละ 3 รอบ คือ รอบที่ 1 สำรวจในเดือนกุมภาพันธ์ รอบที่ 2 สำรวจในเดือนพฤษภาคม รอบที่ 3 สำรวจในเดือนสิงหาคม และในช่วงปี พ.ศ. 2541 - 2543 เป็นต้นมา ได้สำรวจเพิ่มขึ้นอีก 1 รอบ เป็นรอบที่ 4 ซึ่งทำการสำรวจในเดือนพฤศจิกายน จึงทำให้ได้ข้อมูลเป็นรายไตรมาส

ตั้งแต่ปี พ.ศ. 2544 เป็นต้นมา การสำรวจโครงการนี้ได้จัดเก็บข้อมูลเป็นรายเดือน และนำผลการสำรวจที่ได้มาเสนอผลการสำรวจเป็นรายเดือน และรายไตรมาส โดยการเสนอผลข้อมูลเป็นรายไตรมาสนั้น ได้นำข้อมูลที่ได้จากการสำรวจครั้งละ 3 เดือนมาประมวลผลและหาค่าเฉลี่ยเคลื่อนที่ (ค่าเฉลี่ยเคลื่อนที่ 3 เดือน) ซึ่งผลการสำรวจที่ได้จะสะท้อนถึงค่าประมาณของเดือนที่อยู่กึ่งกลางคาบเวลาสำรวจนั้น ๆ

สำหรับรายงานฉบับนี้ เป็นการเสนอผลการสำรวจภาวะการทำงานของประชากร จังหวัดพระนครศรีอยุธยา พ.ศ.2566 ที่ได้ดำเนินการสำรวจระหว่างเดือนมกราคม - ธันวาคม 2566 เป็นการนำเสนอผลการสำรวจที่ได้ในแต่ละไตรมาสมาหาค่าเฉลี่ย เพื่อนำเสนอผลเป็นภาพรวมของปี รวมทั้งมีการนำเสนอข้อมูลเป็นอนุกรมเวลา เพื่อให้เห็นแนวโน้มของการจ้างงาน และการว่างงานในภาพรวมของ จังหวัดพระนครศรีอยุธยาว่ามีการเปลี่ยนแปลงไปในทิศทางใด (สำหรับรายละเอียดมีการนำเสนอเป็นรายไตรมาส) เพื่อเป็นประโยชน์ต่อผู้ใช้ข้อมูล ในการมองภาพรวมเกี่ยวกับภาวะการทำงานของประชากร จังหวัดพระนครศรีอยุธยาต่อไป

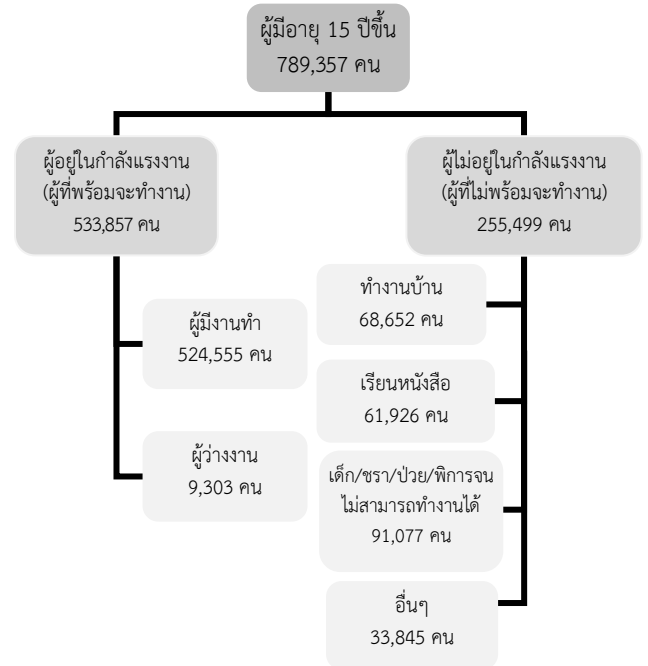
บทสรุปผู้บริหาร

จากการสำรวจภาวะการทำงานของประชากรประจำปี พ.ศ. 2566 พบว่า จังหวัดพระนครศรีอยุธยา มีประชากรที่มีอายุ 15 ปีขึ้นไป 789,357 คน เป็นผู้ที่อยู่ในกำลังแรงงาน 533,857 คน และเป็นผู้ที่มีงานทำจำนวน 524,555 คน ผู้ว่างงาน 9,303 คน ส่วนผู้ที่ไม่อยู่ในกำลังแรงงานจำนวน 255,499 คน

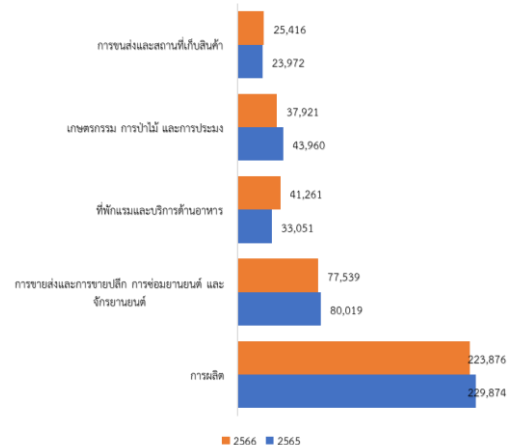
ผู้มีงานทำจำแนกตามประเภทอุตสาหกรรมสูงสุด 5 อันดับแรก (ประมาณร้อยละ 77.4 ของผู้มีงานทำทั้งสิ้น) ทำงานในสาขาการผลิต การขายส่งและการขายปลีก การซ่อมยานยนต์และจักรยานยนต์ ที่พักแรมและบริการด้านอาหาร เกษตรกรรม การป่าไม้ และการประมง และการขนส่งและสถานที่เก็บสินค้า ตามลำดับ

เมื่อเปรียบเทียบจำนวนคนทำงานระหว่างปี พ.ศ. 2566 กับ พ.ศ. 2565 พบว่า ที่พักแรมและบริการด้านอาหารมีจำนวนคนทำงานเพิ่มขึ้น 8,210 คน และการขนส่งและสถานที่เก็บสินค้านี้มีจำนวนคนงานเพิ่มขึ้น 1,944 คน ส่วนเกษตรกรรม การป่าไม้ และการประมง จำนวนคนทำงานลดลง 6,039 คน การผลิต จำนวนคนทำงานลดลง 5,998 คน และการขายส่ง และการขายปลีก การซ่อมยานยนต์ และจักรยานยนต์ จำนวนคนทำงานลดลง 2,480 คน ตามลำดับ (แผนภูมิ 1)

แผนผังการจำแนกประชากรตามสถานภาพแรงงาน การสำรวจภาวะการทำงานของประชากร พ.ศ. 2566



แผนภูมิ 1 เปรียบเทียบจำนวนผู้มีงานทำ จำแนกตามอุตสาหกรรมสูงสุด 5 อันดับแรก พ.ศ. 2566 กับ พ.ศ. 2565



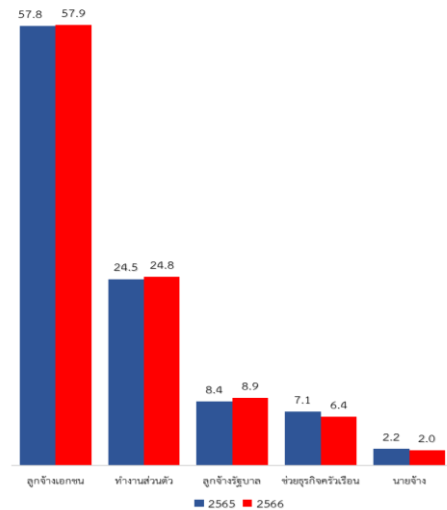
ผู้ที่มีงานทำในจังหวัดพระนครศรีอยุธยา ส่วนใหญ่เป็นลูกจ้างเอกชน 303,667 คน (57.9%) รองลงมาทำงานส่วนตัว 129,884 คน (24.8%) ลูกจ้างรัฐบาล 46,531 คน (8.9%) ช่วยธุรกิจครัวเรือน 33,766 คน (6.4%) และ นายจ้าง 10,708 คน (2.0%)

จากการเปรียบเทียบผู้มีงานทำระหว่างปี พ.ศ. 2566 กับ พ.ศ. 2565 พบว่า ผู้มีงานทำเพิ่มขึ้น ได้แก่ กลุ่มลูกจ้างเอกชน ลูกจ้างรัฐบาล และทำงานส่วนตัว ส่วนผู้มีงานทำลดลง ได้แก่ กลุ่มช่วยธุรกิจครัวเรือน และนายจ้าง (แผนภูมิ 2)

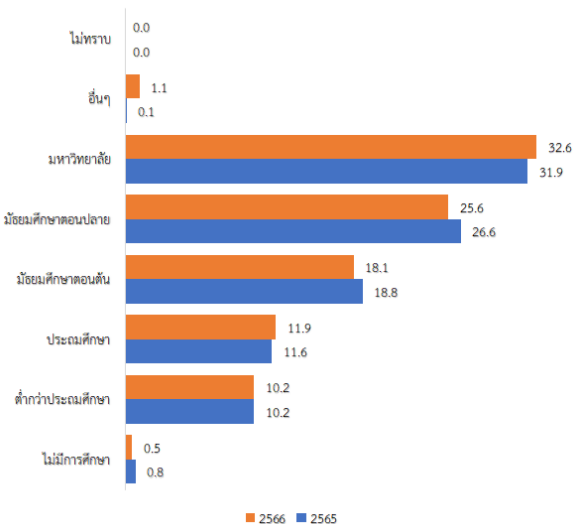
ด้านการศึกษาของผู้มีงานทำส่วนใหญ่ เป็นผู้ที่จบการศึกษาระดับมหาวิทยาลัย 170,797 คน (32.6%) รองลงมาได้แก่ ระดับมัธยมศึกษาตอนปลาย 134,282 คน (25.6%) ระดับมัธยมศึกษาตอนต้น 94,928 คน (18.1%) ระดับประถมศึกษา 62,637 คน (11.9%) ระดับต่ำกว่าประถมศึกษา 53,169 คน (10.2%) อื่นๆ 5,603 คน (1.1%) และไม่มีการศึกษา 2,682 คน (0.5%) ตามลำดับ

จากการเปรียบเทียบระดับการศึกษาของผู้มีงานทำระหว่างปี พ.ศ. 2566 กับ พ.ศ. 2565 พบว่า ระดับการศึกษาของผู้มีงานทำกลุ่มระดับอื่นๆ ระดับมหาวิทยาลัย ระดับประถมศึกษา ไม่ทราบ และระดับต่ำกว่าประถมศึกษา มีร้อยละเพิ่มขึ้น และสำหรับมัธยมศึกษาตอนปลาย ระดับมัธยมศึกษาตอนต้น และไม่มีการศึกษา มีร้อยละลดลง (แผนภูมิ 3)

แผนภูมิ 2 เปรียบเทียบร้อยละของผู้มีงานทำ จำแนกตาม สถานภาพการทำงาน พ.ศ. 2566 กับ พ.ศ. 2565



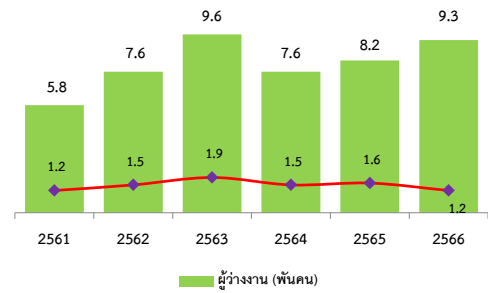
แผนภูมิ 3 เปรียบเทียบร้อยละของผู้มีงานทำ จำแนกตาม ระดับการศึกษา พ.ศ. 2566 กับ พ.ศ. 2565



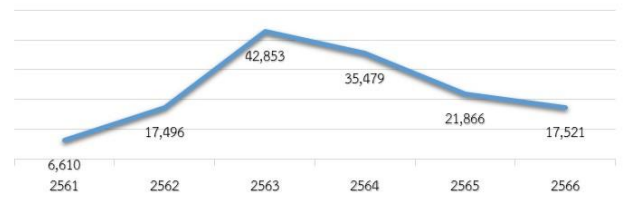
สำหรับจำนวนผู้ว่างงานในปี พ.ศ. 2566 มีจำนวนทั้งสิ้น 9,303 คน หรือคิดเป็นอัตราการว่างงานร้อยละ 1.2 ของกำลังแรงงานรวม เมื่อเปรียบเทียบกับช่วงเวลาเดียวกันของปี 2565 พบว่า ผู้ว่างงานเพิ่มขึ้น 1,068 คน (จาก 8,235 คน เป็น 9,303 คน) (แผนภูมิ 4)

หากพิจารณาผู้ที่ทำงานน้อยกว่า 4 ชั่วโมงต่อวัน หรือเรียกว่า ผู้เสมือนว่างงาน ซึ่งเป็นกลุ่มที่ต้องให้ความสำคัญ เนื่องจากแรงงานกลุ่มนี้แม้ไม่ตกงาน แต่ก็มีรายได้ลดลงตามชั่วโมงการทำงาน ทำให้มีรายได้ไม่เพียงพอต่อการยังชีพทั้งครัวเรือน มีจำนวนสูงถึง 17,521 คน ซึ่งอาจเป็นผลมาจากการที่ธุรกิจพยายามปรับระดับประครองธุรกิจไว้ไม่เลิกจ้าง แต่ใช้วิธีการลดเวลาทำงาน แรงงานกลุ่มนี้จึงอาจได้รับผลกระทบจากรายได้ที่ลดลงตามชั่วโมงการทำงาน และหากเศรษฐกิจฟื้นตัวได้ช้า จนส่งผลให้หลายธุรกิจต้องปิดตัวลง กลุ่มคนที่เสมือนว่างงานก็จะเปลี่ยนสถานภาพเป็นผู้ว่างงาน (แผนภูมิ 5)

แผนภูมิ 4 จำนวนและอัตราการว่างงาน พ.ศ. 2561 – 2566



แผนภูมิ 5 จำนวนผู้เสมือนว่างงาน พ.ศ. 2561 – 2566



สารบัญ

	หน้า
คำนำ	ค
บทสรุปผู้บริหาร	ง
สารบัญ	ฉ
สารบัญตาราง	ช
สารบัญแผนภูมิ	ซ
บทที่ 1 บทนำ	1
1. ความเป็นมาและวัตถุประสงค์	1
2. คุ้มครอง	2
3. สัปดาห์แห่งการสำรวจ	2
4. คำอธิบายศัพท์ แนวคิด คำจำกัดความ	2
บทที่ 2 สรุปผลการสำรวจ	8
1. ลักษณะของกำลังแรงงาน	8
2. ผู้มีงานทำ	9
2.1 อาชีพ	9
2.2 อุตสาหกรรม	10
2.3 สถานภาพการทำงาน	11
2.4 ชั่วโมงการทำงานต่อสัปดาห์	11
2.5 การศึกษา	12
3. การว่างงาน	13
4. ผู้เสมือนว่างงาน	13
ภาคผนวก	14
ภาคผนวก ก ระเบียบวิธี	16
ภาคผนวก ข ตารางสถิติ	17

สารบัญตาราง

	หน้า
ตาราง ก จำนวนและร้อยละของประชากรอายุ 15 ปีขึ้นไป จำแนกตามสถานภาพแรงงานและเพศ	8
ตาราง ข จำนวนและร้อยละของผู้มีงานทำ จำแนกตามอาชีพและเพศ	9
ตาราง ค จำนวนและร้อยละของผู้มีงานทำ จำแนกตามประเภทอุตสาหกรรมและเพศ	10
ตาราง ง จำนวนและร้อยละของผู้มีงานทำ จำแนกตามสถานภาพการทำงานและเพศ	11
ตาราง จ จำนวนและร้อยละของผู้มีงานทำ จำแนกตามชั่วโมงการทำงานต่อสัปดาห์และเพศ	11
ตาราง ฉ จำนวนและร้อยละของผู้มีงานทำ จำแนกตามระดับการศึกษาที่สำเร็จและเพศ	12
ตาราง ช จำนวนและอัตราการว่างงาน จำแนกตามเพศ	13
ตาราง ซ จำนวนผู้เสมือนว่างงาน จำแนกตามภาคอุตสาหกรรม	13

สารบัญแผนภูมิ

	หน้า
แผนภูมิ 1 ร้อยละของผู้มีงานทำ จำแนกตามสถานภาพการทำงาน	11
แผนภูมิ 2 ร้อยละของผู้มีงานทำ จำแนกตามชั่วโมงการทำงานต่อสัปดาห์	11
แผนภูมิ 3 จำนวนประชากรอายุ 15 ปีขึ้นไปและผู้มีงานทำ จำแนกตามระดับการศึกษาที่สำเร็จ	12

บทที่ 1

บทนำ

1. ความเป็นมาและวัตถุประสงค์

สำนักงานสถิติแห่งชาติ ได้ทำการสำรวจภาวะการทำงานของประชากรทั่วประเทศอย่างต่อเนื่องเป็นประจำทุกปี เริ่มตั้งแต่ปี พ.ศ. 2506 โดยในช่วงแรกทำการสำรวจปีละ 2 รอบ และ ใน พ.ศ. 2527 ถึง พ.ศ. 2540 ได้ทำการสำรวจปีละ 3 รอบ โดยรอบที่ 1 ทำการสำรวจในเดือนกุมภาพันธ์ เป็นช่วงหน้าแล้งนอกฤดูการเกษตร รอบที่ 2 สำรวจในเดือนพฤษภาคม เป็นช่วงที่กำลังแรงงานใหม่ที่เพิ่งสำเร็จการศึกษาเริ่มเข้าสู่ตลาดแรงงาน รอบที่ 3 สำรวจในเดือนสิงหาคม เป็นช่วงฤดูการเกษตร และต่อมาใน พ.ศ. 2541 เป็นต้นมา ได้เพิ่มการสำรวจอีก 1 รอบ รวมเป็น 4 รอบ โดยทำการสำรวจในเดือนพฤศจิกายนของทุกปี ซึ่งเป็นช่วงฤดูการเก็บเกี่ยวผลผลิตทางการเกษตร ทั้งนี้เพื่อเป็นการนำเสนอข้อมูลที่สะท้อนถึงภาวะการมีงานทำ การว่างงานและการประกอบกิจกรรมต่างๆ ของประชากรทั้งประเทศ เป็นรายไตรมาสและต่อเนืองครบทุกช่วงเวลาของปี

เนื่องจากความจำเป็นต้องการใช้ข้อมูลเพื่อใช้ในการวางแผนและกำหนดนโยบายในระดับจังหวัดมีมากขึ้น สำนักงานสถิติแห่งชาติ จึงได้กำหนดขนาดตัวอย่างเพิ่มขึ้นโดยเริ่มตั้งแต่ พ.ศ. 2537 ทั้งนี้เพื่อให้สามารถนำเสนอข้อมูลในระดับจังหวัดได้ โดยเสนอเฉพาะรอบการสำรวจของเดือนกุมภาพันธ์และเดือนสิงหาคมเท่านั้น การสำรวจจรอบที่ 4 ในเดือนพฤศจิกายน พ.ศ. 2541 ซึ่งจัดทำเป็นครั้งแรกได้เสนอผลในระดับจังหวัดด้วยและตั้งแต่ปี พ.ศ. 2542 เป็นต้นมา

ผลการสำรวจทั้ง 4 รอบได้เสนอผลในระดับจังหวัดหลังจากเกิดภาวะวิกฤตทางเศรษฐกิจกลางปี 2540 ความต้องการใช้ข้อมูลเพื่อการวางแผนและกำหนดนโยบายด้านแรงงานมีมากขึ้นและเร่งด่วนขึ้นในปี พ.ศ. 2544 จึงได้เริ่มดำเนินการสำรวจเป็นรายเดือนแล้วนำข้อมูล 3 เดือนรวมกันเพื่อเสนอข้อมูลเป็นรายไตรมาส โดยข้อมูลที่สำคัญสามารถนำเสนอในระดับจังหวัดสำหรับข้อมูลของเดือน ที่ตรงกับรอบการสำรวจเดิม คือข้อมูลเดือนกุมภาพันธ์ พฤษภาคม และ สิงหาคม ได้จัดทำสรุปผล การสำรวจเฉพาะข้อมูลที่ สำคัญเพื่อสามารถเปรียบเทียบกับข้อมูล แต่ละรอบของปีที่ผ่านมาได้ และการสำรวจตั้งแต่เดือนกันยายน พ.ศ.2544 เป็นต้นมา สามารถนำเสนอผลของการสำรวจเป็นรายเดือนทุกเดือนโดยสามารถเสนอผลในระดับภาคเท่านั้นเนื่องจากตัวอย่างไม่มากพอ ที่จะนำเสนอในระดับย่อยกว่านี้ และในขณะเดียวกันได้มีการปรับอายุผู้อยู่ในกำลังแรงงานจาก 13 ปีขึ้นไป เป็น 15 ปีขึ้นไป เพื่อให้สอดคล้องกับกฎหมายการใช้แรงงานเด็ก ปรับปรุงการจัดจำแนกประเภทของ อาชีพ อุตสาหกรรมและสถานภาพการทำงานให้สอดคล้องกับมาตรฐานสากลในปัจจุบันเพื่อให้สามารถเปรียบเทียบข้อมูลกันได้ ปรับเขตการปกครองจากเดิมเขตสุขาภิบาลถูกนำเสนอรวมเป็นนอกเขตเทศบาล มารวมเป็นในเขตเทศบาล เนื่องจากพระราชบัญญัติเปลี่ยนแปลงฐานะของสุขาภิบาลเป็นเทศบาล พ.ศ. 2542

วัตถุประสงค์ที่สำคัญของการสำรวจภาวะการทำงานของประชากรเพื่อประมาณจำนวนและลักษณะของกำลังแรงงานภายในประเทศและในจังหวัดต่าง ๆ ในแต่ละไตรมาสของข้อมูลสถิติที่ได้จากการสำรวจ

1. จำนวนประชากรในวัยทำงาน (อายุ 15 ปีขึ้นไป) และจำนวนประชากรนอกวัยทำงาน จำแนกตามเพศ

2. จำนวนประชากรในวัยทำงาน จำแนกตามสถานภาพแรงงาน อายุ เพศ สถานภาพสมรส การศึกษาที่สำเร็จ

3. จำนวนผู้มีงานทำ จำแนกตามลักษณะที่น่าสนใจ เช่น อายุ เพศ การศึกษา ที่สำเร็จ อาชีพ อุตสาหกรรม สถานภาพการทำงาน ชั่วโมงทำงาน ค่าจ้าง เงินเดือน และผลประโยชน์อื่น ๆ ที่ได้รับจากการทำงาน

4. จำนวนผู้ว่างงาน จำแนกตามลักษณะบางประการที่น่าสนใจ เช่น ระยะเวลาในการหางานทำ งานที่ทำครั้งสุดท้าย สาเหตุการว่างงาน เป็นต้น

2. คຸ້ມຮວມ

ประชากรที่อาศัยอยู่ในครัวเรือน ส่วนบุคคลและครัวเรือนกลุ่มบุคคลประเภทคนงาน

3. ສັບດາຫ້ແຫ່ງການສຳຮວງ

หมายถึง ระยะเวลา 7 วัน นับจากวันก่อนวันสัมภาษณ์ย้อนหลังไป 7 วัน เช่น วันสัมภาษณ์คือ วันที่ 9 กุมภาพันธ์ พ.ศ. 2547 ระหว่าง 7 วันก่อนวันสัมภาษณ์ คือ ระหว่างวันที่ 2 ถึง วันที่ 8 กุมภาพันธ์ พ.ศ. 2547

4. ຄຳອີບາຍຄັບຫ້ ແນວຄິດ ຄຳຈຳກັດຄວາມ

สำนักงานสถิติแห่งชาติ ได้ปรับปรุงแนวคิดและคำนิยามที่ใช้ในการสำรวจภาวะ การทำงานของประชากรหลายครั้ง โดยมีวัตถุประสงค์ เพื่อให้สอดคล้องกับสภาพที่แท้จริงทางสังคมและ เศรษฐกิจของประเทศตลอดจนความต้องการของผู้ใช้ข้อมูล และสอดคล้องกับมาตรฐานสากลของ องค์การแรงงานระหว่างประเทศ (ILO) กับองค์การ

สหประชาชาติ (UN) แนวคิดและคำนิยามที่ใช้ในการสำรวจไตรมาสนี้ ได้เริ่มใช้มาตั้งแต่รอบที่ 1 พ.ศ. 2526 มีการปรับปรุงบ้างตามลำดับ และตั้งแต่ ไตรมาสที่ 1 พ.ศ. 2544 ได้กำหนดอายุขั้นต่ำของ ประชากรวัยทำงานเป็น 15 ปี

คำนิยามที่สำคัญ ๆ ที่ใช้ในการสำรวจ มีดังนี้

ผู้มีงานทำ

ผู้มีงานทำ หมายถึง บุคคลที่มีอายุ 15 ปี ขึ้นไป และในสัปดาห์แห่งการสำรวจมีลักษณะอย่างหนึ่งอย่างใด ดังต่อไปนี้

1. ได้ทำงาน ตั้งแต่ 1 ชั่วโมงขึ้นไป โดยได้รับค่าจ้าง เงินเดือน ผลกำไร เงินปันผล ค่าตอบแทนที่มีลักษณะอย่างอื่นสำหรับผลงาน ที่ทำเป็นเงินสด หรือสิ่งของ

2. ไม่ได้ทำงาน หรือทำงานน้อยกว่า 1 ชั่วโมง แต่เป็นบุคคลที่มีลักษณะอย่างหนึ่งอย่างใด ดังต่อไปนี้ (ซึ่งจะถือว่าเป็น **ผู้ที่ปกติมีงานประจำ**)

2.1 ยังได้รับค่าตอบแทน ค่าจ้าง หรือผลประโยชน์อื่นๆ หรือผลกำไรจากงานหรือธุรกิจ ในระหว่างที่ไม่ได้ทำงาน

2.2 ไม่ได้รับค่าตอบแทน ค่าจ้าง หรือผลประโยชน์อื่น ๆ หรือผลกำไรจากงานหรือธุรกิจ ในระหว่างที่ไม่ได้ทำงาน แต่ยังมีงานหรือธุรกิจที่จะกลับไปทำ

3. ทำงานอย่างน้อย 1 ชั่วโมง โดยไม่ได้รับค่าจ้างในวิสาหกิจหรือไร่นาเกษตรของหัวหน้า ครัวเรือนหรือของสมาชิกในครัวเรือน

ผู้ว่างงาน

ผู้ว่างงาน หมายถึง บุคคลที่มีอายุ 15 ปีขึ้นไป และในสัปดาห์แห่งการสำรวจมีลักษณะอย่างหนึ่งอย่างใด ดังต่อไปนี้

1. ไม่ได้ทำงานและไม่มีการจ้างงาน แต่ได้หางาน สมัครงานหรือรอการบรรจุ ในระหว่าง 30 วันก่อนวันสัมภาษณ์

2. ไม่ได้ทำงานและไม่มีการจ้างงาน และไม่ได้หางานทำในระหว่าง 30 วันก่อนวันสัมภาษณ์ แต่พร้อมที่จะทำงานในสัปดาห์แห่งการสำรวจ

กำลังแรงงานปัจจุบัน

กำลังแรงงานปัจจุบัน หมายถึง บุคคลที่มีอายุ 15 ปีขึ้นไป ซึ่งในสัปดาห์แห่งการสำรวจมีงานทำหรือว่างงาน ตามคำนิยามที่ได้ระบุข้างต้น

กำลังแรงงานที่รอฤดูกาล

กำลังแรงงานที่รอฤดูกาล หมายถึง บุคคลที่มีอายุ 15 ปีขึ้นไป ในสัปดาห์แห่งการสำรวจเป็นผู้ไม่เข้าข่ายคำนิยามของผู้มีงานทำหรือผู้ว่างงาน แต่เป็นผู้รอฤดูกาลที่เหมาะสมเพื่อที่จะทำงาน และเป็นบุคคลที่ตามปกติจะทำงานที่ไม่ได้รับสิ่งตอบแทนในไร่นาเกษตร หรือธุรกิจซึ่งทำกิจกรรมตามฤดูกาล โดยมีหัวหน้าครัวเรือน หรือสมาชิกคนอื่น ๆ ในครัวเรือนเป็นเจ้าของหรือผู้ดำเนินการ

กำลังแรงงานรวม

กำลังแรงงานรวม หมายถึง บุคคลทุกคนที่มีอายุ 15 ปีขึ้นไป ในสัปดาห์แห่งการสำรวจเป็นผู้อยู่ในกำลังแรงงานปัจจุบัน หรือเป็นผู้ถูกจัดจำแนกอยู่ในประเภทกำลังแรงงานที่รอฤดูกาลตามคำนิยามที่ได้ระบุข้างต้น

ผู้ไม่อยู่ในกำลังแรงงาน

ผู้ไม่อยู่ในกำลังแรงงาน หมายถึง บุคคลที่ไม่เข้าข่ายคำนิยามของผู้ที่อยู่ในกำลังแรงงานในสัปดาห์แห่งการสำรวจ คือ บุคคลซึ่งในสัปดาห์แห่งการสำรวจมีอายุ 15 ปีขึ้นไป แต่ไม่ได้ทำงานและไม่พร้อมที่จะทำงานเนื่องจากเป็นผู้ที่

1. ทำงานบ้าน
2. เรียนหนังสือ
3. ยังเด็กเกินไป หรือชรามาก
4. ไม่สามารถทำงานได้ เนื่องจากพิการทางร่างกายหรือจิตใจ หรือเจ็บป่วยเรื้อรัง
5. ไม่สมัครใจทำงาน
6. ทำงานโดยไม่ได้รับค่าจ้าง ผลกำไรส่วนแบ่ง หรือสิ่งตอบแทนอื่น ๆ ให้แก่บุคคลซึ่งมิได้เป็นสมาชิกในครัวเรือนเดียวกัน

7. ทำงานให้แก่องค์กร หรือสถาบัน การกุศลต่างๆ โดยไม่ได้รับค่าจ้างผลกำไรส่วนแบ่งหรือสิ่งตอบแทนอย่างใด

8. ไม่พร้อมที่จะทำงาน เนื่องจากเหตุผลอื่น

งาน

งาน หมายถึง กิจกรรมที่ทำที่มีลักษณะอย่างหนึ่งอย่างใด ดังต่อไปนี้

1. กิจกรรมที่ทำแล้วได้รับค่าตอบแทนเป็นเงินหรือสิ่งของ ค่าตอบแทน ที่เป็นเงินอาจจ่ายเป็นรายเดือน รายสัปดาห์ รายวัน หรือรายชิ้น
2. กิจกรรมที่ทำแล้วได้ผลกำไร หรือหวังที่จะได้รับผลกำไร หรือส่วนแบ่งเป็นการตอบแทน
3. กิจกรรมที่ทำให้กับธุรกิจของสมาชิกในครัวเรือน โดยไม่ได้รับค่าจ้างหรือผลกำไรตอบแทนอย่างใดซึ่งสมาชิกในครัวเรือนที่ประกอบธุรกิจนั้นจะมีสถานภาพการทำงาน เป็นประกอบธุรกิจส่วนตัว หรือนายจ้าง

อาชีพ

อาชีพ หมายถึง ประเภทหรือชนิดของงานที่บุคคลนั้นทำอยู่ บุคคลส่วนมากมีอาชีพเดียวสำหรับบุคคลที่ในสัปดาห์แห่งการสำรวจมีอาชีพมากกว่า 1 อาชีพให้นับอาชีพที่มีชั่วโมงทำงานมากที่สุด ถ้าชั่วโมงทำงานแต่ละอาชีพเท่ากันให้นับอาชีพที่มีรายได้มากกว่า ถ้าชั่วโมงทำงานและรายได้ที่ได้รับจากแต่ละอาชีพเท่ากัน ให้นับอาชีพที่ผู้ตอบสัมภาษณ์พอใจมากที่สุด ถ้าผู้ตอบสัมภาษณ์ตอบไม่ได้ ให้นับอาชีพที่ได้ทำมานานที่สุด การจัดจำแนกประเภทอาชีพ ตั้งแต่ไตรมาสที่ 1 พ.ศ. 2554 ปรับใช้ตาม International Standard Classification of Occupation, 2008 (ISCO-08) ขององค์การแรงงานระหว่างประเทศ (ILO)

ก่อน พ.ศ. 2553 การจัดประเภทอาชีพจำแนกตามความเหมาะสมกับลักษณะอาชีพของประเทศไทย โดยอ้างอิง International Standard Classification of Occupation, 1988 (ISCO - 88)

อุตสาหกรรม

อุตสาหกรรม หมายถึง ประเภทของกิจกรรมทางเศรษฐกิจที่ได้ดำเนินการโดยสถานประกอบการที่บุคคลนั้นกำลังทำงานอยู่ หรือประเภทของธุรกิจ ซึ่งบุคคลนั้นได้ดำเนินการอยู่ในสัปดาห์แห่งการสำรวจ ถ้าบุคคลหนึ่งมีอาชีพมากกว่าหนึ่งอย่าง ให้บันทึกอุตสาหกรรมตามอาชีพที่บันทึกไว้ การจัดจำแนกประเภทอุตสาหกรรม ตั้งแต่ไตรมาสที่ 1 พ.ศ. 2554 ปร ำ บ ใช้ ต ำ ม Thailand Standard Industrial Classification, (TSIC 2009)

ก่อนพ.ศ. 2553 การจัดประเภทอุตสาหกรรมจำแนกตามความเหมาะสมกับลักษณะอุตสาหกรรมของประเทศไทย โดยอ้างอิง International Standard Industrial Classification of All Economic Activities, (ISIC : 1989)

สถานภาพการทำงาน

สถานภาพการทำงาน หมายถึง สถานะของบุคคลที่ทำงานในสถานที่ทำงานหรือธุรกิจ แบ่งออกเป็น 5 ประเภท คือ

1. **นายจ้าง** หมายถึง ผู้ประกอบธุรกิจของตนเองเพื่อหวังผลกำไร หรือส่วนแบ่ง และได้จ้างบุคคลอื่นมาทำงานในธุรกิจในฐานะลูกจ้าง

2. **ประกอบธุรกิจส่วนตัวโดยไม่มีลูกจ้าง** หมายถึง ผู้ประกอบธุรกิจของตนเองโดยลำพัง ผู้เดียวหรืออาจมีบุคคลอื่นมาร่วมกิจการด้วย เพื่อหวังผลกำไร หรือส่วนแบ่งและไม่ได้จ้างลูกจ้างแต่อาจมีสมาชิกในครัวเรือนหรือผู้ฝึกงานมาช่วยทำงานโดยไม่ได้รับค่าจ้าง หรือค่าตอบแทนอย่างอื่นสำหรับงานที่ทำ

3. **ช่วยธุรกิจในครัวเรือนโดยไม่ได้รับค่าจ้าง** หมายถึง ผู้ที่ช่วยทำงานโดยไม่ได้รับค่าจ้างในไร่นาเกษตร หรือในธุรกิจของสมาชิกในครัวเรือน

4. **ลูกจ้าง** หมายถึง ผู้ที่ทำงานโดยได้รับค่าจ้างเป็นรายเดือน รายสัปดาห์ รายวัน รายชิ้น หรือเหมาจ่าย ค่าตอบแทนที่ได้รับจากการทำงาน อาจจะเป็นเงิน หรือสิ่งของ

ลูกจ้างแบ่งออกเป็น 3 ประเภท

4.1 **ลูกจ้างรัฐบาล** หมายถึงข้าราชการ พนักงานเทศบาล พนักงานองค์การบริหารส่วนจังหวัด ตลอดจนลูกจ้างประจำ และชั่วคราวของรัฐบาล

4.2 **ลูกจ้างรัฐวิสาหกิจ** หมายถึงผู้ที่ทำงานให้กับหน่วยงานรัฐวิสาหกิจ

4.3 **ลูกจ้างเอกชน** หมายถึงผู้ที่ทำงานให้กับเอกชน หรือธุรกิจของเอกชน รวมทั้งผู้ที่รับจ้างทำงานบ้าน

5. **การรวมกลุ่ม** หมายถึง กลุ่มคนที่มาร่วมกันทำงานโดยมีวัตถุประสงค์เพื่อพึ่งตนเอง และช่วยเหลือซึ่งกันและกัน สมาชิกแต่ละคนมีความเท่าเทียมกันในการกำหนดการทำงานทุกขั้นตอนไม่ว่าเป็นการลงทุน การขาย งานอื่นๆ ของกิจการที่ทำ ตลอดจนการแบ่งรายได้ให้แก่สมาชิกตามที่ตกลงกัน (การรวมกลุ่มดังกล่าวอาจจดทะเบียนจัดตั้งในรูปของสหกรณ์หรือไม่ก็ได้)

การจัดจำแนกประเภทสถานภาพการทำงาน ตั้งแต่ไตรมาสที่ 1 พ.ศ. 2544 ใช้ตาม International Classification of Status in Employment, 1993 (ICSE – 93) ขององค์การแรงงานระหว่างประเทศ (ILO) มีสถานภาพการทำงานเพิ่มขึ้นอีก 1 กลุ่ม คือ การรวมกลุ่ม (Member of Producers' Cooperative)

ชั่วโมงทำงาน

ชั่วโมงทำงาน หมายถึง จำนวนชั่วโมงทำงานจริงทั้งหมด ในสัปดาห์แห่งการสำรวจสำหรับบุคคลที่มีอาชีพมากกว่าหนึ่งอาชีพ ชั่วโมงทำงาน หมายถึง ยอดรวมของชั่วโมงทำงาน ทุกอาชีพ สำหรับผู้ที่มิงานประจำซึ่งไม่ได้ทำงานในสัปดาห์แห่งการสำรวจให้บันทึกจำนวนชั่วโมงเป็น 0 ชั่วโมง

การสำรวจก่อนปี พ.ศ. 2544 ผู้ที่มิงานประจำซึ่งไม่ได้ทำงานในสัปดาห์แห่งการสำรวจ ให้นับจำนวนชั่วโมงทำงานปกติต่อสัปดาห์เป็นชั่วโมงทำงาน

รายได้ของลูกจ้าง

รายได้ของลูกจ้าง หมายถึง รายได้ของ ผู้ที่มีสถานภาพการทำงานเป็น ลูกจ้าง ที่ได้รับมาจากการทำงานของอาชีพที่ทำในสัปดาห์แห่ง การสำรวจ ซึ่งประกอบด้วยค่าจ้างและผลประโยชน์ตอบแทนอื่นๆ สำหรับลูกจ้าง

ระยะเวลาของการหางานทำ

ระยะเวลาของการหางานทำ หมายถึง ระยะเวลาที่ผู้ว่างงานได้ออกหางานทำให้นับตั้งแต่วันที่เริ่มหางานทำจนถึงวันสุดท้ายก่อนวันสัมภาษณ์

คาบการแรงงาน

คาบการแรงงาน หมายถึง ระยะเวลาที่พนักงานออกไปสัมภาษณ์บุคคลในครัวเรือนตัวอย่าง ซึ่งโดยปกติเป็นวันที่ 1 - 12 ของทุกเดือน

ประเภทของครัวเรือนที่อยู่ในขอบข่ายการสำรวจ

ครัวเรือนที่อยู่ในขอบข่ายการสำรวจ แบ่งได้เป็น 2 ประเภท คือ

1. ครัวเรือนส่วนบุคคล ประกอบด้วย ครัวเรือนหนึ่งคน คือ บุคคลเดี่ยวซึ่งหุงหาอาหารและจัดหาสิ่งอุปโภคบริโภคที่จำเป็นแก่การครองชีพโดยไม่เกี่ยวกับผู้ใดซึ่งอาจพำนักอยู่ในเคหสถานเดียวกัน หรือครัวเรือนที่มีบุคคลตั้งแต่สองคนขึ้นไปร่วมกันจัดหา และใช้สิ่งอุปโภคบริโภคที่จำเป็นแก่การครองชีพร่วมกัน ครัวเรือนส่วนบุคคลอาจอาศัยอยู่ในเคหะที่เป็นเรือนไม้ ตึกแถว ห้องแถว ห้องชุด เรือแพ เป็นต้น

2. ครัวเรือนกลุ่มบุคคล

2.1 ประเภทคนงาน ได้แก่ ครัวเรือนซึ่งประกอบด้วย บุคคลหลายคนอยู่กินร่วมกันในที่ อยู่แห่งหนึ่ง เช่น ที่พักคนงาน เป็นต้น

2.2 ประเภทสถาบัน ซึ่งหมายถึง บุคคลหลายคนอยู่ร่วมกันในสถานที่อยู่แห่งหนึ่ง เช่น สถานที่พักกักกัน วัด กรมทหาร โดยไม่แยกที่อยู่ เป็นสัดส่วนเฉพาะคนหรือเฉพาะครัวเรือน

นักเรียนที่อยู่ประจำที่โรงเรียนหรือในหอพักนักเรียน เป็นต้น **ไม่อยู่ในคัมภรรมของการสำรวจนี้**

ระดับการศึกษาที่สำเร็จ

ได้จำแนกการศึกษาตามระดับการศึกษาที่สำเร็จดังนี้

1. ไม่มีการศึกษา หมายถึง บุคคลที่ไม่เคยเข้าศึกษาในโรงเรียน หรือไม่เคยได้รับการศึกษา

2. ต่ำกว่าประถมศึกษา หมายถึง บุคคลที่สำเร็จการศึกษาต่ำกว่าชั้นประถมปีที่ 6 หรือชั้นประถมปีที่ 7 หรือชั้น ม.3 เดิม

3. สำเร็จประถมศึกษา หมายถึง บุคคลที่สำเร็จการศึกษาตั้งแต่ชั้นประถมปีที่ 6 หรือชั้นประถมปีที่ 7 หรือชั้น ม.3 เดิมขึ้นไป แต่ไม่สำเร็จระดับการศึกษาที่สูงกว่า

4. สำเร็จมัธยมศึกษาตอนต้น หมายถึง บุคคลที่สำเร็จการศึกษาตั้งแต่ชั้น ม.3 ม.ศ.3 หรือ ม.6 เดิมขึ้นไป แต่ไม่สำเร็จระดับการศึกษาที่สูงกว่า

5. สำเร็จมัธยมศึกษาตอนปลาย

5.1 สายสามัญ หมายถึง บุคคลที่สำเร็จการศึกษาประเภทสามัญศึกษาตั้งแต่ชั้น ม.6 ม.ศ.5 หรือ ม.8 เดิมขึ้นไป แต่ไม่สำเร็จระดับการศึกษาที่สูงกว่า

5.2 อาชีวศึกษา หมายถึง บุคคลที่สำเร็จการศึกษาประเภทอาชีวศึกษาหรือวิชาชีพที่เรียนต่อจากระดับมัธยมศึกษาตอนต้นหรือเทียบเท่า โดยมีหลักสูตรไม่เกิน 3 ปี และไม่สำเร็จระดับการศึกษาที่สูงกว่า

5.3 วิชาการศึกษา หมายถึง บุคคลที่สำเร็จการศึกษาประเภทวิชาการศึกษา (การฝึกหัดครู) ในระดับมัธยมศึกษาตอนปลายหรือเทียบเท่าขึ้นไปแต่ไม่สำเร็จระดับการศึกษาที่สูงกว่า

6. อุดมศึกษา

6.1 สายวิชาการ หมายถึง บุคคล ที่สำเร็จการศึกษาประเภทสามัญศึกษาหรือสายวิชาการ โดยได้รับวุฒิปริญญาตรี บัณฑิตปริญญาตรี โท เอก

6.2 สายวิชาชีพ หมายถึง บุคคล ที่สำเร็จการศึกษาประเภทอาชีวศึกษา หรือสายวิชาชีพที่ได้รับประกาศนียบัตรวิชาชีพชั้นสูง หรือเทียบเท่าอนุปริญญา ปริญญาตรี

6.3 สายวิชาการศึกษา หมายถึง บุคคลที่สำเร็จการศึกษาประเภทวิชาการศึกษา และได้รับประกาศนียบัตรระดับอนุปริญญาและปริญญาตรี

7. อาชีวศึกษาระยะสั้น หมายถึง บุคคลที่สำเร็จการศึกษาหรือการฝึกอบรมประเภทอาชีวศึกษาที่มีหลักสูตรไม่เกิน 1 ปี และได้รับประกาศนียบัตรหรือไปรับรองเมื่อสำเร็จการศึกษา ทัศนความรู้ของผู้เข้าเรียนได้กำหนดให้แตกต่างตามวิชาเฉพาะแต่ละอย่างที่เรียน แต่อย่างต่ำต้องจบประณปีที 4 หรือเทียบเท่า

8. อื่น ๆ หมายถึง บุคคลที่สำเร็จการศึกษาที่ไม่สามารถเทียบชั้นได้

บทที่ 2

สรุปผลการสำรวจ

1. ลักษณะของกำลังแรงงาน

จากผลการสำรวจภาวะการทำงานของประชากร พ.ศ. 2566 : มกราคม – ธันวาคม จังหวัดพระนครศรีอยุธยา พบว่า มีจำนวนประชากรอายุ 15 ปีขึ้นไป 789,357 คน เป็นผู้ที่อยู่ในกำลังแรงงานรวมประมาณ 533,857 คน หรือคิดเป็นร้อยละ 67.6 ส่วนผู้ไม่อยู่ในกำลังแรงงาน มีประมาณ 255,499 คน หรือคิดเป็นร้อยละ 32.4

สำหรับกลุ่มผู้ที่อยู่ในกำลังแรงงาน 533,857 คน ประกอบด้วย

1. ผู้มีงานทำ จำนวน 524,555 คน หรือคิดเป็นร้อยละ 98.3 ของผู้อยู่ในกำลังแรงงาน
2. ผู้ว่างงาน จำนวน 9,303 คน หรือคิดเป็นอัตราการว่างงานร้อยละ 1.7 ของผู้อยู่ในกำลังแรงงาน (ตาราง ก)

ตาราง ก จำนวนและร้อยละของประชากรอายุ 15 ปีขึ้นไป จำแนกตามสถานภาพแรงงานและเพศ

สถานภาพแรงงาน	รวม		ชาย		หญิง	
	จำนวน	ร้อยละ	จำนวน	ร้อยละ	จำนวน	ร้อยละ
ยอดรวม	789,357	100.0	382,734	100.0	406,622	100.0
1. ผู้อยู่ในกำลังแรงงาน	533,857	67.6	285,366	74.6	248,492	61.1
1.1 กำลังแรงงานปัจจุบัน	533,857	67.6	285,366	74.6	248,492	61.1
1.1.1 ผู้มีงานทำ	524,555	66.5	279,203	72.9	245,352	60.3
1.1.2 ผู้ว่างงาน	9,303	1.2	6,163	1.6	3,140	0.8
1.2 ผู้ที่รอฤดูกาล	n.a.	n.a.	n.a.	n.a.	n.a.	n.a.
2. ผู้ไม่อยู่ในกำลังแรงงาน	255,499	32.4	97,368	25.4	158,131	38.9
2.1 ทำงานบ้าน	68,652	8.7	6,952	1.8	61,701	15.2
2.2 เรียนหนังสือ	61,926	7.9	30,496	8.0	31,430	7.7
2.3 เด็ก/ชรา/ป่วย/พิการจนไม่สามารถทำงานได้	91,077	11.5	37,760	9.8	53,317	13.1
2.3 อื่นๆ	33,845	4.3	22,161	5.8	11,685	12.9
อัตราการว่างงาน		1.7		2.2		1.3

หมายเหตุ ในตารางสถิติ ผลรวมของแต่ละจำนวนอาจไม่เท่ากับยอดรวม เนื่องจากแต่ละจำนวนได้มีการปัดเศษเป็นจำนวนเต็ม โดยอิสระจากกัน

$$\text{อัตราการว่างงาน} = \frac{\text{ผู้ว่างงาน} \times 100}{\text{ผู้อยู่ในกำลังแรงงาน}}$$

2. ผู้มีงานทำ

2.1 อาชีพ

จากผลการสำรวจ พบว่า ประชากรผู้มีงานทำส่วนใหญ่ในจังหวัดพระนครศรีอยุธยาทำงานเป็นผู้ปฏิบัติการโรงงานและเครื่องจักร และผู้ปฏิบัติงานด้านการประกอบมากที่สุด คือ จำนวน 136,139 คน หรือร้อยละ 26.0 รองลงมา คือ พนักงานบริการและพนักงานในร้านค้า และตลาด จำนวน 104,478 คน หรือร้อยละ 19.9 ผู้ปฏิบัติงานด้านความสามารถทางฝีมือ และธุรกิจการค้าที่เกี่ยวข้อง จำนวน 66,380 คน หรือร้อยละ 12.6 อาชีพขั้นพื้นฐานต่าง ๆ ในด้านการขายและการให้บริการ จำนวน 57,291 คน

หรือร้อยละ 10.9 ผู้ประกอบวิชาชีพด้านเทคนิคสาขาต่างๆ และอาชีพที่เกี่ยวข้อง จำนวน 41,189 คน หรือร้อยละ 7.9 ผู้ปฏิบัติงานที่มีฝีมือในด้านการเกษตรและการประมง จำนวน 34,197 คน หรือร้อยละ 6.5 ผู้ประกอบวิชาชีพต่างๆ จำนวน 32,922 คน หรือร้อยละ 6.3 เสมียน จำนวน 27,262 คน หรือร้อยละ 5.2 ผู้บัญญัติกฎหมายข้าราชการระดับอาวุโส และผู้จัดการ จำนวน 24,697 คน หรือร้อยละ 4.7 (ตาราง ข)

ตาราง ข จำนวนและร้อยละของผู้มีงานทำ จำแนกตามอาชีพและเพศ

อาชีพ	รวม		ชาย		หญิง	
	จำนวน	ร้อยละ	จำนวน	ร้อยละ	จำนวน	ร้อยละ
ยอดรวม	524,555	100.0	279,203	100.0	245,352	100.0
1. ผู้บัญญัติกฎหมาย ข้าราชการระดับอาวุโส และผู้จัดการ	24,697	4.7	16,060	5.8	8,637	3.5
2. ผู้ประกอบวิชาชีพด้านต่างๆ	32,922	6.3	15,706	5.6	17,216	7.0
3. ผู้ประกอบวิชาชีพด้านเทคนิคสาขาต่างๆ และอาชีพที่เกี่ยวข้อง	41,189	7.9	22,926	8.2	18,263	7.4
4. เสมียน	27,262	5.2	9,632	3.5	17,629	7.2
5. พนักงานบริการและพนักงานในร้านค้า และตลาด	104,478	19.9	42,496	15.2	61,982	25.3
6. ผู้ปฏิบัติงานที่มีฝีมือในด้านการเกษตร และการประมง	34,197	6.5	23,197	8.3	11,000	4.5
7. ผู้ปฏิบัติงานด้านความสามารถทางฝีมือ และธุรกิจการค้าที่เกี่ยวข้อง	66,380	12.6	48,052	17.2	18,328	7.5
8. ผู้ปฏิบัติการโรงงานและเครื่องจักร และผู้ปฏิบัติงานด้านการประกอบ	136,139	26.0	72,657	26.0	63,481	25.9
9. อาชีพขั้นพื้นฐานต่างๆ ในด้านการขาย และการให้บริการ	57,291	10.9	28,477	10.2	28,815	11.7
10. คนงานซึ่งไม่ได้จำแนกไว้ในหมวดอื่น	n.a.	n.a.	n.a.	n.a.	n.a.	n.a.

หมายเหตุ ในตารางสถิติ ผลรวมของแต่ละจำนวนอาจไม่เท่ากับยอดรวม เนื่องจากแต่ละจำนวนได้มีการปัดเศษเป็นจำนวนเต็ม โดยอิสระจากกัน

1/รวมทหารประจำการที่เป็นสมาชิกในครัวเรือนส่วนบุคคล

“n.a.” ไม่มีข้อมูล

2.2 อุตสาหกรรม

เมื่อพิจารณาถึงประเภทอุตสาหกรรมหรือลักษณะของการประกอบกิจกรรมเชิงเศรษฐกิจของผู้มีงานทำพบว่า ผู้มีงานทำในสาขาการผลิตมีจำนวน 223,876 คน หรือคิดเป็นร้อยละ 42.7 ของผู้มีงานทำ โดยสัดส่วนของหญิงสูงกว่าชายคิดเป็นร้อยละ 45.1 และ 40.5 รองลงมา คือ ผู้ทำงานสาขาการขนส่งและการขายปลีก การซ่อมยานยนต์และจักรยานยนต์ จำนวน 77,539 คน คิดเป็นร้อยละ 14.8 โดยสัดส่วนของหญิงสูงกว่าชายคิดเป็นร้อยละ 15.3 และ 14.3 ผู้ทำงานสาขาที่พักแรมและบริการด้านอาหาร จำนวน 41,261 คน คิดเป็น

ร้อยละ 7.9 โดยสัดส่วนของหญิงสูงกว่าชาย คิดเป็นร้อยละ 10.9 และ 5.2 ผู้ทำงานสาขาเกษตรกรรม การป่าไม้ และการประมง จำนวน 37,921 คน คิดเป็นร้อยละ 7.2 โดยสัดส่วนชายสูงกว่าหญิง ร้อยละ 9.5 และ 4.6 ผู้ทำงานสาขาการขนส่งและสถานที่เก็บสินค้าจำนวน 25,416 คน คิดเป็นร้อยละ 4.8 โดยสัดส่วนชายสูงกว่าหญิงคิดเป็นร้อยละ 7.3 และ 2.0 ซึ่งส่วนที่เหลือกระจายอยู่ในอุตสาหกรรมประเภทอื่นๆ ซึ่งมีไม่มากนักคิดเป็นร้อยละ 22.6 (ตาราง ค)

ตาราง ค จำนวนและร้อยละของผู้มีงานทำ จำแนกตามอุตสาหกรรมและเพศ

อุตสาหกรรม	รวม		ชาย		หญิง	
	จำนวน	ร้อยละ	จำนวน	ร้อยละ	จำนวน	ร้อยละ
ยอดรวม	524,555	100.0	279,203	100.0	245,352	100.0
1. เกษตรกรรม การป่าไม้ และการประมง	37,921	7.2	26,526	9.5	11,395	4.6
2. การทำเหมืองแร่และเหมืองหิน	861	0.2	608	0.2	253	0.1
3. การผลิต	223,876	42.7	113,164	40.5	110,712	45.1
4. ไฟฟ้า ก๊าซ ไอน้ำ และระบบปรับอากาศ	3,448	0.7	2,825	1.0	623	0.3
5. การจัดหา การจัดการ และการบำบัดน้ำเสีย ของเสีย และสิ่งปฏิกูล	1,621	0.3	1,002	0.4	619	0.3
6. การก่อสร้าง	24,988	4.8	19,959	7.1	5,028	2.0
7. การขนส่งและการขายปลีก การซ่อมยานยนต์และจักรยานยนต์	77,539	14.8	39,897	14.3	37,642	15.3
8. การขนส่งและสถานที่เก็บสินค้า	25,416	4.8	20,414	7.3	5,002	2.0
9. ที่พักแรมและบริการด้านอาหาร	41,261	7.9	14,565	5.2	26,695	10.9
10. ข้อมูลข่าวสารและการสื่อสาร	1,216	0.2	991	0.4	225	0.1
11. กิจกรรมทางการเงินและการประกันภัย	3,886	0.7	1,773	0.6	2,113	0.9
12. กิจกรรมอสังหาริมทรัพย์	3,194	0.6	2,000	0.7	1,194	0.5
13. กิจกรรมทางวิชาชีพ วิทยาศาสตร์ และเทคนิค	2,908	0.6	830	0.3	2,079	0.9
14. กิจกรรมการบริหารและการบริการสนับสนุน	7,905	1.5	4,546	1.6	3,360	1.4
15. การบริหารราชการ การป้องกันประเทศ และการประกันสังคมภาคบังคับ	22,310	4.2	12,224	4.4	10,086	4.1
16. การศึกษา	11,818	2.2	3,470	1.2	8,348	3.4
17. กิจกรรมด้านสุขภาพและงานสังคมสงเคราะห์	10,838	2.1	2,540	1.0	8,298	3.4
18. ศิลปะ ความบันเทิง และนันทนาการ	6,814	1.3	2,951	1.1	3,863	1.6
19. กิจกรรมบริการด้านอื่นๆ	15,659	3.0	8,921	3.2	6,738	2.7
20. กิจกรรมการจ้างงานในครัวเรือนส่วนบุคคล กิจกรรมการผลิตสินค้าและบริการที่ทำขึ้นเองเพื่อใช้ในครัวเรือน	1,079	0.2	n.a.	0.0	1,079	0.4
21. กิจกรรมขององค์กรระหว่างประเทศและภาคีสมาชิก	n.a.	n.a.	n.a.	n.a.	n.a.	n.a.
22. ไม่ทราบ	n.a.	n.a.	n.a.	n.a.	n.a.	n.a.

หมายเหตุ ในตารางสถิติ ผลรวมของแต่ละจำนวนอาจไม่เท่ากับยอดรวม เนื่องจากแต่ละจำนวนได้มีการปัดเศษเป็นจำนวนเต็ม โดยอิสระจากกัน
“n.a.” ไม่มีข้อมูล

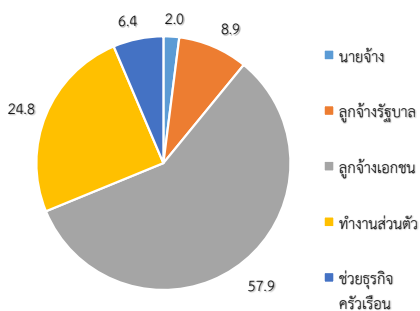
2.3 สถานภาพการทำงาน

เมื่อพิจารณาถึงสถานภาพการทำงานในจำนวนผู้มีงานทำทั้งสิ้นประมาณ 524,555 คน พบว่าส่วนใหญ่ทำงานเป็นลูกจ้างเอกชน ซึ่งมีจำนวน 303,667 คน หรือร้อยละ 57.9 รองลงมาคือ ผู้ที่ทำงานส่วนตัวมีจำนวน 129,884 คน หรือ ร้อยละ 24.8 ผู้ที่ทำงานเป็นลูกจ้างรัฐบาลมีจำนวน 46,531 คน คิดเป็นร้อยละ 8.9 ผู้ที่ทำงานช่วยธุรกิจครัวเรือน มีจำนวน 33,766 คน คิดเป็นร้อยละ 6.4 และผู้ที่มีสถานภาพเป็นนายจ้างมีจำนวน 10,708 คน คิดเป็นร้อยละ 2.0 (ตาราง ง และแผนภูมิ 1)

ตาราง ง จำนวนผู้มีงานทำ จำแนกตามสถานภาพการทำงานและเพศ

สถานภาพการทำงาน	รวม	ชาย	หญิง
ยอดรวม	524,555	279,203	245,352
1. นายจ้าง	10,708	8,854	1,854
2. ลูกจ้างรัฐบาล	46,531	22,767	23,763
3. ลูกจ้างเอกชน	303,667	161,682	141,984
4. ทำงานส่วนตัว	129,884	72,267	57,617
5. ช่วยธุรกิจครัวเรือน	33,766	13,633	20,133
6. การรวมกลุ่ม	n.a.	n.a.	n.a.

แผนภูมิ 1 ร้อยละของผู้มีงานทำ จำแนกตามสถานภาพการทำงาน



2.4 ชั่วโมงการทำงานต่อสัปดาห์

ผู้มีงานทำ (รวมทั้งผู้ที่มีงานทำแต่ไม่ได้ทำงานในสัปดาห์แห่งการสำรวจ คือ จำนวนชั่วโมงการทำงานต่อสัปดาห์เป็น 0 ชั่วโมง) มีจำนวนประมาณ 524,555 คน

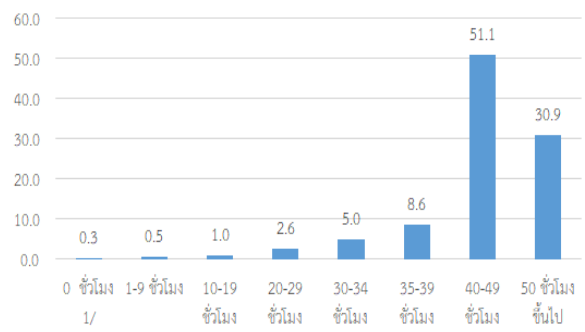
จากแผนภูมิ 2 แสดงให้เห็นว่าผู้มีงานทำส่วนใหญ่ร้อยละ 51.1 ทำงานระหว่าง 40-49 ชั่วโมงต่อสัปดาห์ และผู้มีงานทำตั้งแต่ 50 ชั่วโมงขึ้นไปต่อสัปดาห์มีประมาณร้อยละ 30.9 หรือกล่าวได้ว่าผู้มีงานทำประมาณร้อยละ 82.0 ทำงานตั้งแต่ 40 ชั่วโมงขึ้นไปต่อสัปดาห์ (ตาราง จ และแผนภูมิ 2)

ตาราง จ จำนวนผู้มีงานทำ จำแนกตามชั่วโมงการทำงานต่อสัปดาห์ และเพศ

ชั่วโมงการทำงาน	รวม	ชาย	หญิง
ยอดรวม	524,555	279,203	245,352
1. 0 ชั่วโมง ^{1/}	1,816	1,078	738
2. 1-9 ชั่วโมง	2,588	1,736	852
3. 10-19 ชั่วโมง	5,204	3,005	2,199
4. 20-29 ชั่วโมง	13,458	7,461	5,998
5. 30-34 ชั่วโมง	26,259	16,803	9,456
6. 35-39 ชั่วโมง	45,057	23,157	21,900
7. 40-49 ชั่วโมง	267,924	146,688	121,236
8. 50 ชั่วโมงขึ้นไป	162,248	79,276	82,973

^{1/} ผู้ที่มีงานประจำซึ่งไม่ได้ทำงานในสัปดาห์แห่งการสำรวจ

แผนภูมิ 2 ร้อยละของผู้มีงานทำ จำแนกตามชั่วโมงการทำงานต่อสัปดาห์



หมายเหตุ 0 ชั่วโมง หมายถึง ผู้ที่มีงานประจำซึ่งไม่ได้ทำงานในสัปดาห์แห่งการสำรวจ

2.5 การศึกษา

เมื่อพิจารณาระดับการศึกษาที่สำเร็จของผู้มีงานทำจำนวนประมาณ 524,555 คน พบว่าผู้มีงานทำส่วนใหญ่สำเร็จการศึกษาระดับมหาวิทยาลัย ร้อยละ 32.6 ระดับมัธยมศึกษาตอนปลายร้อยละ 25.6

ระดับมัธยมศึกษาตอนต้น ร้อยละ 18.1 ระดับประถมศึกษา ร้อยละ 11.9 และระดับต่ำกว่าประถมศึกษา ร้อยละ 10.2 และไม่มีการศึกษา 0.5 (ตาราง ฉ)

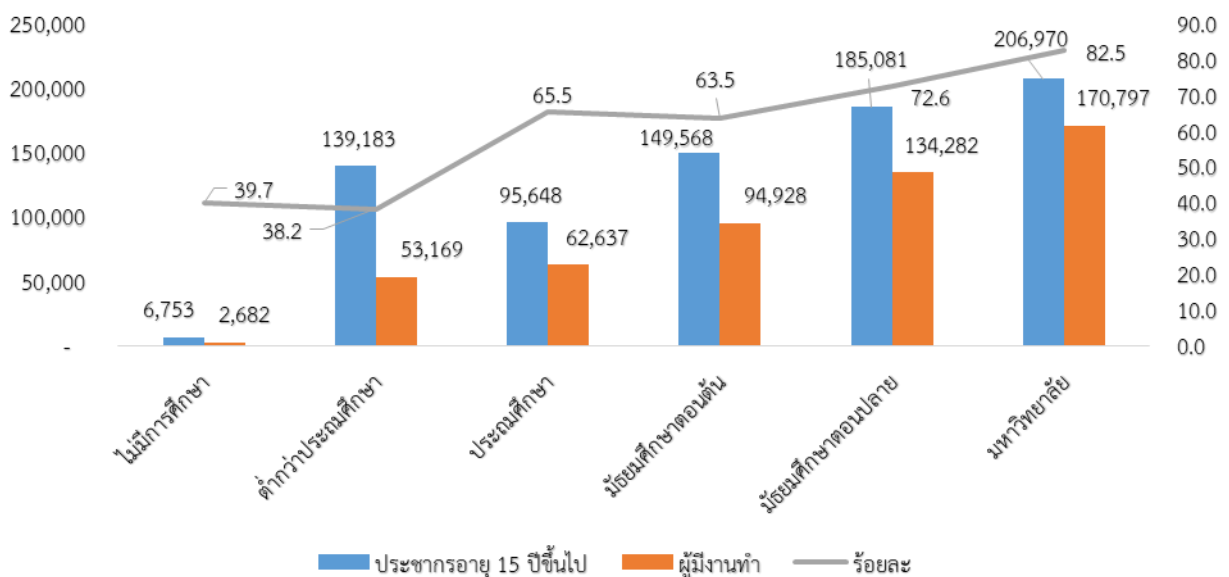
ตาราง ฉ จำนวนและร้อยละของผู้มีงานทำ จำแนกตามระดับการศึกษาที่สำเร็จและเพศ

ระดับการศึกษาที่สำเร็จ	รวม		ชาย		หญิง	
	จำนวน	ร้อยละ	จำนวน	ร้อยละ	จำนวน	ร้อยละ
ยอดรวม	524,555	100.0	279,203	100.0	245,352	100.0
1. ไม่มีการศึกษา	2,682	0.5	851	0.3	1,831	0.8
2. ต่ำกว่าประถมศึกษา	53,169	10.2	26,053	9.3	27,116	11.1
3. ประถมศึกษา	62,637	11.9	37,274	13.4	25,363	10.3
4. มัธยมศึกษาตอนต้น	94,928	18.1	52,099	18.7	42,829	17.5
5. มัธยมศึกษาตอนปลาย	134,282	25.6	67,716	24.3	66,565	27.1
5.1 สายสามัญ	94,755	18.1	46,673	16.7	48,082	19.6
5.2 สายอาชีวศึกษา	39,527	7.5	21,043	7.6	18,484	7.5
5.3 สายวิชาการศึกษา	n.a.	n.a.	n.a.	n.a.	n.a.	n.a.
6. มหาวิทยาลัย	170,797	32.6	91,121	32.6	79,676	32.5
6.1 สายวิชาการ	96,714	18.4	47,443	17.0	49,271	20.1
6.2 สายวิชาชีพ	63,723	12.2	40,531	14.5	23,192	9.5
6.3 สายวิชาการศึกษา	10,361	2.0	3,148	1.1	7,213	2.9
7. อื่นๆ	5,603	1.1	3,850	1.4	1,754	0.7
8. ไม่ทราบ	458	n.a.	239	n.a.	219	n.a.

หมายเหตุ ในตารางสถิติ ผลรวมของแต่ละจำนวนอาจไม่เท่ากับยอดรวม เนื่องจากแต่ละจำนวนได้มีการปิดเศษเป็นจำนวนเต็ม โดยอิสระจากกัน
“n.a.” ไม่มีข้อมูล

เมื่อพิจารณาร้อยละของผู้มีงานทำในแต่ละระดับการศึกษาต่อประชากรอายุ 15 ปีขึ้นไป ในแต่ละระดับการศึกษา พบว่า ผู้ที่จบการศึกษาระดับมหาวิทยาลัยมีงานทำร้อยละ 82.5 รองลงมาคือระดับมัธยมศึกษาตอนปลาย มีงานทำร้อยละ 72.6 ระดับประถมศึกษา มีงานทำร้อยละ 65.5 ระดับมัธยมศึกษาตอนต้น มีงานทำร้อยละ 63.5 ไม่มีการศึกษามีงานทำ ร้อยละ 39.7 และต่ำกว่าประถมศึกษา มีงานทำร้อยละ 38.2 (แผนภูมิ 3)

แผนภูมิ 3 จำนวนประชากรอายุ 15 ปีขึ้นไปและผู้มีงานทำ จำแนกตามระดับการศึกษาที่สำเร็จ



3. การว่างงาน

จากการสำรวจ พบว่า ประชากรของจังหวัดพระนครศรีอยุธยา มีผู้ว่างงานประมาณ 9,303 คน เป็นชายจำนวน 6,163 คน คิดเป็นร้อยละ 66.2 และเป็นหญิงจำนวน 3,140 คน คิดเป็นร้อยละ 33.8 ของผู้ว่างงานตามลำดับ สำหรับอัตราการว่างงานของประชากร หมายถึง สัดส่วนของผู้ว่างงานต่อจำนวนประชากรที่อยู่ในกำลังแรงงานรวม พบว่า จังหวัดพระนครศรีอยุธยา มีอัตราการว่างงานประมาณร้อยละ 1.7 โดยสัดส่วนของชายมากกว่าหญิง คิดเป็นร้อยละ 2.2 และ 1.3 (ตาราง ข)

ตาราง ข จำนวนและอัตราการว่างงาน จำแนก

	ตามเพศ		ผู้ว่างงาน	
	ประชากรอายุ 15 ปีขึ้นไป	ผู้อยู่ในกำลังแรงงาน	จำนวน	อัตรา
ยอดรวม	789,357	533,857	9,303	1.7
ชาย	382,734	285,366	6,193	2.2
หญิง	406,622	248,492	3,140	1.3
อัตราการว่างงาน =	$\frac{\text{ผู้ว่างงาน} \times 100}{\text{ผู้อยู่ในกำลังแรงงาน}}$			

4. ผู้เสมือนว่างงาน

ผู้เสมือนว่างงาน หมายถึงผู้ทำงานน้อยกว่า 4 ชั่วโมงต่อวัน หรือทำงานน้อยกว่า 20 ชั่วโมงต่อสัปดาห์ ในปี 2566 จังหวัดพระนครศรีอยุธยา มีผู้เสมือนว่างงานจำนวน 17,521 คน คิดเป็นร้อยละ 3.3 ของผู้มีงานทำ แบ่งเป็นเสมือนว่างงานภาคเกษตร คิดเป็นร้อยละ 35.4 และผู้เสมือนว่างงานนอกภาคเกษตร คิดเป็นร้อยละ 64.6 ซึ่งแรงงานกลุ่มนี้เป็นกลุ่มที่ต้องให้ความสำคัญเนื่องจากเป็นกลุ่มที่มีงานทำที่อาจจะมียาได้ไม่เพียงพอต่อการยังชีพทั้งครัวเรือนการที่แรงงานกลุ่มนี้ยังมีชั่วโมงการทำงานอยู่ในระดับต่ำสะท้อนถึงความเปราะบางของตลาดแรงงานไทยที่หลายธุรกิจพยายามปรับระดับประคองธุรกิจไว้ ไม่เลิกจ้าง แต่ใช้วิธีลดเวลาทำงานจนกระทั่งระบายได้ หากธุรกิจฟื้นตัวซ้ำจะส่งผลให้ธุรกิจปิดตัว ซึ่งกลุ่มที่เสมือนว่างงานอาจเปลี่ยนเป็นผู้ว่างงาน

ตาราง ข จำนวนผู้เสมือนว่างงาน จำแนกตาม

ภาคอุตสาหกรรม	ภาคอุตสาหกรรม			
	อุตสาหกรรม	รวม	ชาย	หญิง
	ยอดรวม	17,521	9,982	7,539
ภาคเกษตร		6,199	4,049	2,150
นอกภาคเกษตร		11,322	5,933	5,389
	ยอดรวม	100.0	100.0	100.0
ภาคเกษตร		35.4	40.6	28.5
นอกภาคเกษตร		64.6	59.4	71.5

ภาคผนวก

ภาคผนวก ก
ระเบียบวิธี

ภาคผนวก ก

ระเบียบวิธี

1. วิธีการสำรวจ

การสำรวจนี้ประชากรเป้าหมาย ได้แก่ ครั้วเรือนส่วนบุคคลและครั้วเรือนกลุ่มบุคคลประเภทครั้วเรือน คนงานที่อาศัยอยู่ในเขตเทศบาลและนอกเขตเทศบาลทุกจังหวัดทั่วประเทศ ยกเว้น ครั้วเรือนชาวต่างชาติที่ทำงาน ในสถานทูตหรือองค์การระหว่างประเทศที่มีเอกสิทธิ์ทางการทูต

การสำรวจแต่ละเดือน สำนักงานสถิติแห่งชาติได้ดำเนินการสำรวจในทุกจังหวัดทั่วประเทศ แผนการ เลือกตัวอย่างที่ใช้เป็นแบบ Stratified Two-stage Sampling โดยหน่วยตัวอย่างขั้นที่หนึ่ง คือ เขตแฉงนับ (Enumeration Area : EA) จำนวน 1,990 EA ตัวอย่าง จากทั้งสิ้นจำนวน 127,460 EA และหน่วยตัวอย่างขั้นที่สอง คือ ครั้วเรือนส่วนบุคคลและสมาชิกในครั้วเรือนกลุ่มบุคคลประเภทครั้วเรือนคนงาน จำนวน 27,960 ครั้วเรือนตัวอย่าง หรือคิดเป็นจำนวนประชาชนตัวอย่างประมาณ 95,000 คน ซึ่งขนาดตัวอย่างในแต่ละเดือน สามารถนำเสนอผลการสำรวจในระดับภาค (กรุงเทพมหานคร และ 4 ภาค) โดยจำแนกตามเขตการปกครอง คือ ในเขตเทศบาล และนอกเขตเทศบาล แต่ไม่เพียงพอสำหรับนำเสนอผลการสำรวจในระดับจังหวัดหรือพื้นที่ย่อยกว่านี้ สำหรับการนำเสนอผลการสำรวจในระดับจังหวัดได้ใช้ข้อมูลของการสำรวจ จำนวน 3 เดือน เพื่อให้ได้ขนาด ตัวอย่างเพียงพอ เช่น กรณีสรุปรายงานผลการสำรวจระดับจังหวัดของปี พ.ศ. 2564 ก็ได้นำข้อมูลของเดือน มกราคม - ธันวาคม 2564 มารวมกัน เป็นต้น

สำหรับขนาดตัวอย่างของจังหวัดพระนครศรีอยุธยา ใช้หน่วยตัวอย่างขั้นที่หนึ่ง จำนวน 72 EA ตัวอย่าง หน่วยตัวอย่างขั้นที่สอง จำนวน 1,008 ครั้วเรือนตัวอย่าง

วิธีการเก็บรวบรวมข้อมูลใช้วิธีการสัมภาษณ์หัวหน้าครั้วเรือนหรือสมาชิกในครั้วเรือนตัวอย่าง โดยเจ้าหน้าที่ของสำนักงานสถิติแห่งชาติ/สำนักงานสถิติจังหวัด โดยผู้ทำการสัมภาษณ์ทุกคนจะมีคู่มือ การปฏิบัติงานเก็บรวบรวมข้อมูลสำหรับใช้ในการปฏิบัติงาน ทั้งนี้เพื่อให้ทุกคนปฏิบัติงานไปในทางเดียวกัน

ส่วนการประมวลผลข้อมูลนั้นดำเนินการในส่วนกลางตามหลักวิชาการสถิติ โดยนำข้อมูลที่ได้จาก ตัวอย่างมาประมาณค่า โดยมีการถ่วงน้ำหนัก (Weighty) ซึ่งค่าถ่วงน้ำหนักคำนวณได้จากสูตรการประมาณค่า ที่สอดคล้องกับวิธีการเลือกตัวอย่าง เพื่อให้ได้ค่าประมาณประชากรใกล้เคียงกับค่าที่แท้จริง

2. คาบการเก็บรวบรวมข้อมูล

การสำรวจได้ดำเนินการพร้อมกันทั่วประเทศ ในระหว่างวันที่ 1 - 12 ของเดือน มกราคม - ธันวาคม พ.ศ. 2566

3. การปิดตัวเลข

ข้อมูลในตารางสถิติที่นำเสนอในรายงานฉบับนี้ เป็นค่าประมาณที่ได้จากการถ่วงน้ำหนัก ซึ่งผลรวมจากยอดย่อยในแต่ละรายการอาจไม่เท่ากับยอดรวม ทั้งนี้เนื่องจากการปิดเศษทศนิยมโดยอิสระจากกัน

ภาคผนวก ข
ตารางสถิติ

ตารางสถิติ

หน้า

ตารางที่ 1	จำนวนและร้อยละของประชากรอายุ 15 ปีขึ้นไป จำแนกตามสถานภาพแรงงานและเพศ	19
ตารางที่ 2	จำนวนและร้อยละของประชากรอายุ 15 ปีขึ้นไป จำแนกตามระดับการศึกษาที่สำเร็จและเพศ	20
ตารางที่ 3	จำนวนและร้อยละของผู้มีงานทำ จำแนกตามอาชีพและเพศ	21
ตารางที่ 4	จำนวนและร้อยละของผู้มีงานทำ จำแนกตามอุตสาหกรรมและเพศ	22
ตารางที่ 5	จำนวนและร้อยละของผู้มีงานทำ จำแนกตามสถานภาพการทำงานและเพศ	23
ตารางที่ 6	จำนวนและร้อยละของผู้มีงานทำ จำแนกตามชั่วโมงการทำงานต่อสัปดาห์และเพศ	24
ตารางที่ 7	จำนวนและร้อยละของผู้มีงานทำ จำแนกตามระดับการศึกษาที่สำเร็จและเพศ	25
ตารางที่ 8	จำนวนผู้เสมือนว่างงาน จำแนกตามภาคอุตสาหกรรม	26

ตารางที่ 1 จำนวนและร้อยละของประชากรอายุ 15 ปีขึ้นไป จำแนกตามสถานภาพแรงงานและเพศ

สถานภาพแรงงาน	รวม	ชาย	หญิง
		จำนวน	
ยอดรวม	789,357	382,734	406,622
1. ผู้อยู่ในกำลังแรงงาน	533,857	285,366	248,492
1.1 กำลังแรงงานปัจจุบัน	533,857	285,366	248,492
1.1.1 ผู้มีงานทำ	524,555	279,203	245,352
1.1.2 ผู้ว่างงาน	9,303	6,163	3,140
1.2 ผู้ที่รอฤดูกาล	n.a.	n.a.	n.a.
2. ผู้ไม่อยู่ในกำลังแรงงาน	255,499	97,368	158,131
2.1 ทำงานบ้าน	68,652	6,952	61,701
2.2 เรียนหนังสือ	61,926	30,496	31,430
2.3 เด็ก/ชรา/ป่วย/พิการจนไม่สามารถทำงานได้	91,077	37,760	53,317
2.3 อื่นๆ	33,845	22,161	11,685
		ร้อยละ	
ยอดรวม	100.0	100.0000	100.0000
1. ผู้อยู่ในกำลังแรงงาน	67.6	74.6	61.1
1.1 กำลังแรงงานปัจจุบัน	67.6	74.6	61.1
1.1.1 ผู้มีงานทำ	66.5	72.9	60.3
1.1.2 ผู้ว่างงาน	1.2	1.6	0.8
1.2 ผู้ที่รอฤดูกาล	n.a.	n.a.	n.a.
2. ผู้ไม่อยู่ในกำลังแรงงาน	32.4	25.4	38.9
2.1 ทำงานบ้าน	8.7	1.8	15.2
2.2 เรียนหนังสือ	7.9	8.0	7.7
2.3 เด็ก/ชรา/ป่วย/พิการจนไม่สามารถทำงานได้	11.5	9.8	13.1
2.4 อื่นๆ	4.3	5.8	2.9

หมายเหตุ ในตารางสถิติ ผลรวมของแต่ละจำนวนอาจไม่เท่ากับยอดรวม เนื่องจากแต่ละจำนวนได้มีการปัดเศษเป็นจำนวนเต็ม โดยอิสระจากกัน
"n.a." ไม่มีข้อมูล

ตารางที่ 2 จำนวนและร้อยละของประชากรอายุ 15 ปีขึ้นไป จำแนกตามระดับการศึกษาที่สำเร็จและเพศ

ระดับการศึกษาที่สำเร็จ	รวม	ชาย	
		จำนวน	หญิง
ยอดรวม	789,357	382,734	406,622
1. ไม่มีการศึกษา	6,753	1,574	5,180
2. ต่ำกว่าประถมศึกษา	139,183	52,663	86,521
3. ประถมศึกษา	95,648	49,720	45,928
4. มัธยมศึกษาตอนต้น	149,568	78,419	71,149
5. มัธยมศึกษาตอนปลาย	185,081	89,792	95,289
5.1 สายสามัญ	131,054	60,381	70,673
5.2 สายอาชีวศึกษา	53,934	29,411	24,523
5.3 สายวิชาการศึกษา	94	-	94
6. มหาวิทยาลัย	206,970	106,478	100,491
6.1 สายวิชาการ	114,803	55,555	59,247
6.2 สายวิชาชีพ	71,984	44,553	27,431
6.3 สายวิชาการศึกษา	20,183	6,370	13,813
7. อื่นๆ ^{1/}	5,666	3,850	1,816
8. ไม่ทราบ	458	239	219
ยอดรวม	100.0	100.0	100.0
1. ไม่มีการศึกษา	0.9	0.4	1.3
2. ต่ำกว่าประถมศึกษา	17.6	13.7	21.3
3. ประถมศึกษา	12.1	13.0	11.3
4. มัธยมศึกษาตอนต้น	19.0	20.5	17.5
5. มัธยมศึกษาตอนปลาย	23.4	23.5	23.4
5.1 สายสามัญ	16.6	15.8	17.4
5.2 สายอาชีวศึกษา	6.8	7.7	6.0
5.3 สายวิชาการศึกษา	n.a	n.a	n.a
6. มหาวิทยาลัย	26.2	27.8	24.7
6.1 สายวิชาการ	14.5	14.5	14.6
6.2 สายวิชาชีพ	9.1	11.6	6.7
6.3 สายวิชาการศึกษา	2.6	1.7	3.4
7. อื่นๆ ^{1/}	0.7	1.0	0.4
8. ไม่ทราบ	0.1	0.1	0.1

หมายเหตุ ในตารางสถิติ ผลรวมของแต่ละจำนวนอาจไม่เท่ากับยอดรวม เนื่องจากแต่ละจำนวนได้มีการปัดเศษเป็นจำนวนเต็ม โดยอิสระจากกัน

"n.a." ไม่มีข้อมูล

^{1/}หลักสูตรที่ไม่ได้วุฒิการศึกษา เช่น หลักสูตรวิชาชีพระยะสั้น การศึกษาที่เทียบระดับไม่ได้

ตารางที่ 3 จำนวนและร้อยละของผู้มีงานทำ จำแนกตามอาชีพและเพศ

อาชีพ	รวม	ชาย	หญิง
		จำนวน	
ยอดรวม	524,555	279,203	245,352
1. ผู้บัญญัติกฎหมาย ข้าราชการระดับอาวุโส และผู้จัดการ ^{1/}	24,697	16,060	8,637
2. ผู้ประกอบวิชาชีพด้านต่างๆ	32,922	15,706	17,216
3. ผู้ประกอบวิชาชีพด้านเทคนิคสาขาต่างๆ และอาชีพที่เกี่ยวข้อง	41,189	22,926	18,263
4. เสริมียน	27,262	9,632	17,629
5. พนักงานบริการและพนักงานในร้านค้า และตลาด	104,478	42,496	61,982
6. ผู้ปฏิบัติงานที่มีฝีมือในด้านการเกษตร และการประมง	34,197	23,197	11,000
7. ผู้ปฏิบัติงานด้านความสามารถทางฝีมือ และธุรกิจการค้าที่เกี่ยวข้อง	66,380	48,052	18,328
8. ผู้ปฏิบัติการโรงงานและเครื่องจักร และผู้ปฏิบัติงานด้านการประกอบ	136,139	72,657	63,481
9. อาชีพขั้นพื้นฐานต่างๆ ในด้านการขาย และการให้บริการ	57,291	28,477	28,815
10. คนงานซึ่งมิได้จำแนกไว้ในหมวดอื่น	n.a.	n.a.	n.a.
		ร้อยละ	
ยอดรวม	100.0	100.0	100.0
1. ผู้บัญญัติกฎหมาย ข้าราชการระดับอาวุโส และผู้จัดการ ^{1/}	4.7	5.8	3.5
2. ผู้ประกอบวิชาชีพด้านต่างๆ	6.3	5.6	7.0
3. ผู้ประกอบวิชาชีพด้านเทคนิคสาขาต่างๆ และอาชีพที่เกี่ยวข้อง	7.9	8.2	7.4
4. เสริมียน	5.2	3.5	7.2
5. พนักงานบริการและพนักงานในร้านค้า และตลาด	19.9	15.2	25.3
6. ผู้ปฏิบัติงานที่มีฝีมือในด้านการเกษตร และการประมง	6.5	8.3	4.5
7. ผู้ปฏิบัติงานด้านความสามารถทางฝีมือ และธุรกิจการค้าที่เกี่ยวข้อง	12.6	17.2	7.5
8. ผู้ปฏิบัติการโรงงานและเครื่องจักร และผู้ปฏิบัติงานด้านการประกอบ	26.0	26.0	25.9
9. อาชีพขั้นพื้นฐานต่างๆ ในด้านการขาย และการให้บริการ	10.9	10.2	11.7
10. คนงานซึ่งมิได้จำแนกไว้ในหมวดอื่น	n.a.	n.a.	n.a.

หมายเหตุ ในตารางสถิติ ผลรวมของแต่ละจำนวนอาจไม่เท่ากับยอดรวม เนื่องจากแต่ละจำนวนได้มีการปัดเศษเป็นจำนวนเต็ม โดยอิสระจากกัน

^{1/} รวมทหารประจำการ ที่เป็นสมาชิกในครัวเรือนส่วนบุคคล

"n.a." ไม่มีข้อมูล

ตารางที่ 4 จำนวนและร้อยละของผู้มีงานทำ จำแนกตามอุตสาหกรรมและเพศ

อุตสาหกรรม	รวม	ชาย	หญิง
		จำนวน	
ยอดรวม	524,555	279,203	245,352
1. เกษตรกรรม การป่าไม้ และการประมง	37,921	26,526	11,395
2. การทำเหมืองแร่และเหมืองหิน	861	608	253
3. การผลิต	223,876	113,164	110,712
4. ไฟฟ้า ก๊าซ ไอน้ำ และระบบปรับอากาศ	3,448	2,825	623
5. การจัดหาหน้า การจัดการ และการบำบัดน้ำเสีย ของเสีย และสิ่งปฏิกูล	1,621	1,002	619
6. การก่อสร้าง	24,988	19,959	5,028
7. การขนส่งและการขายปลีก การซ่อมยานยนต์ และจักรยานยนต์	77,539	39,897	37,642
8. การขนส่งและสถานที่เก็บสินค้า	25,416	20,414	5,002
9. ที่พักแรมและบริการด้านอาหาร	41,261	14,565	26,695
10. ข้อมูลข่าวสารและการสื่อสาร	1,216	991	225
11. กิจกรรมทางการเงินและการประกันภัย	3,886	1,773	2,113
12. กิจกรรมอสังหาริมทรัพย์	3,194	2,000	1,194
13. กิจกรรมทางวิชาชีพ วิทยาศาสตร์ และเทคนิค	2,908	830	2,079
14. กิจกรรมการบริหารและการบริการสนับสนุน	7,905	4,546	3,360
15. การบริหารราชการ การป้องกันประเทศ และการประกันสังคมภาคบังคับ	22,310	12,224	10,086
16. การศึกษา	11,818	3,470	8,348
17. กิจกรรมด้านสุขภาพและงานสังคมสงเคราะห์	10,838	2,540	8,298
18. ศิลปะ ความบันเทิง และนันทนาการ	6,814	2,951	3,863
19. กิจกรรมบริการด้านอื่นๆ	15,659	8,921	6,738
20. กิจกรรมการจ้างงานในครัวเรือนส่วนบุคคล กิจกรรมการผลิตสินค้าและบริการที่ทำขึ้นเองเพื่อใช้ในครัวเรือน	1,079	n.a.	1,079
21. กิจกรรมขององค์การระหว่างประเทศและภาคีสมาชิก	n.a.	n.a.	n.a.
22. ไม่ทราบ	n.a.	n.a.	n.a.
		ร้อยละ	
ยอดรวม	100.0	100.0	100.0
1. เกษตรกรรม การป่าไม้ และการประมง	7.2	9.5	4.6
2. การทำเหมืองแร่และเหมืองหิน	0.2	0.2	0.1
3. การผลิต	42.7	40.5	45.1
4. ไฟฟ้า ก๊าซ ไอน้ำ และระบบปรับอากาศ	0.7	1.0	0.3
5. การจัดหาหน้า การจัดการ และการบำบัดน้ำเสีย ของเสีย และสิ่งปฏิกูล	0.3	0.4	0.3
6. การก่อสร้าง	4.8	7.1	2.0
7. การขนส่งและการขายปลีก การซ่อมยานยนต์ และจักรยานยนต์	14.8	14.3	15.3
8. การขนส่งและสถานที่เก็บสินค้า	4.8	7.3	2.0
9. ที่พักแรมและบริการด้านอาหาร	7.9	5.2	10.9
10. ข้อมูลข่าวสารและการสื่อสาร	0.2	0.4	0.1
11. กิจกรรมทางการเงินและการประกันภัย	0.7	0.6	0.9
12. กิจกรรมอสังหาริมทรัพย์	0.6	0.7	0.5
13. กิจกรรมทางวิชาชีพ วิทยาศาสตร์ และเทคนิค	0.6	0.3	0.9
14. กิจกรรมการบริหารและการบริการสนับสนุน	1.5	1.6	1.4
15. การบริหารราชการ การป้องกันประเทศ และการประกันสังคมภาคบังคับ	4.2	4.4	4.1
16. การศึกษา	2.2	1.2	3.4
17. กิจกรรมด้านสุขภาพและงานสังคมสงเคราะห์	2.1	1.0	3.4
18. ศิลปะ ความบันเทิง และนันทนาการ	1.3	1.1	1.6
19. กิจกรรมบริการด้านอื่นๆ	3.0	3.2	2.7
20. กิจกรรมการจ้างงานในครัวเรือนส่วนบุคคล กิจกรรมการผลิตสินค้าและบริการที่ทำขึ้นเองเพื่อใช้ในครัวเรือน	0.2	0.0	0.4
21. กิจกรรมขององค์การระหว่างประเทศและภาคีสมาชิก	n.a.	n.a.	n.a.
22. ไม่ทราบ	n.a.	n.a.	n.a.

หมายเหตุ ในตารางสถิติ ผลรวมของแต่ละจำนวนอาจไม่เท่ากับยอดรวม เนื่องจากแต่ละจำนวนได้มีการปัดเศษเป็นจำนวนเต็ม โดยอิสระจากกัน

"n.a." ไม่มีข้อมูล

ตารางที่ 5 จำนวนและร้อยละของผู้มีงานทำ จำแนกตามสถานภาพการทำงานและเพศ

สถานภาพการทำงาน	รวม	ชาย	หญิง
		จำนวน	
ยอดรวม	524,555	279,203	245,352
1. นายจ้าง	10,708	8,854	1,854
2. ลูกจ้างรัฐบาล	46,531	22,767	23,763
3. ลูกจ้างเอกชน	303,667	161,682	141,984
4. ทำงานส่วนตัว	129,884	72,267	57,617
5. ช่วยธุรกิจครัวเรือน	33,766	13,633	20,133
6. การรวมกลุ่ม	n.a.	n.a.	n.a.
		ร้อยละ	
ยอดรวม	100.0	100.0	100.0
1. นายจ้าง	2.0	3.2	0.8
2. ลูกจ้างรัฐบาล	8.9	8.1	9.7
3. ลูกจ้างเอกชน	57.9	57.9	57.9
4. ทำงานส่วนตัว	24.8	25.9	23.4
5. ช่วยธุรกิจครัวเรือน	6.4	4.9	8.2
6. การรวมกลุ่ม	n.a.	n.a.	n.a.

หมายเหตุ ในตารางสถิติ ผลรวมของแต่ละจำนวนอาจไม่เท่ากับยอดรวม เนื่องจากแต่ละจำนวนได้มีการปัดเศษเป็นจำนวนเต็ม โดยอิสระจากกัน

"n.a." ไม่มีข้อมูล

ตารางที่ 6 จำนวนและร้อยละของผู้มีงานทำ จำแนกตามชั่วโมงการทำงานต่อสัปดาห์และเพศ

ชั่วโมงการทำงาน	รวม	ชาย	หญิง
		จำนวน	
ยอดรวม	524,555	279,203	245,352
1. 0 ชั่วโมง ^{1/}	1,816	1,078	738
2. 1-9 ชั่วโมง	2,588	1,736	852
3. 10-19 ชั่วโมง	5,204	3,005	2,199
4. 20-29 ชั่วโมง	13,458	7,461	5,998
5. 30-34 ชั่วโมง	26,259	16,803	9,456
6. 35-39 ชั่วโมง	45,057	23,157	21,900
7. 40-49 ชั่วโมง	267,924	146,688	121,236
8. 50 ชั่วโมงขึ้นไป	162,248	79,276	82,973
		ร้อยละ	
ยอดรวม	100.0	100.0	100.0
1. 0 ชั่วโมง ^{1/}	0.3	0.4	0.3
2. 1-9 ชั่วโมง	0.5	0.6	0.4
3. 10-19 ชั่วโมง	1.0	1.1	0.9
4. 20-29 ชั่วโมง	2.6	2.7	2.4
5. 30-34 ชั่วโมง	5.0	6.0	3.9
6. 35-39 ชั่วโมง	8.6	8.3	8.9
7. 40-49 ชั่วโมง	51.1	52.5	49.4
8. 50 ชั่วโมงขึ้นไป	30.9	28.4	33.8

หมายเหตุ ในตารางสถิติ ผลรวมของแต่ละจำนวนอาจไม่เท่ากับยอดรวม เนื่องจากแต่ละจำนวนได้มีการปัดเศษเป็นจำนวนเต็ม โดยอิสระจากกัน

^{1/} ผู้ที่มีงานประจำซึ่งไม่ได้ทำงานในสัปดาห์แห่งการสำรวจ

ตารางที่ 7 จำนวนและร้อยละของผู้มีงานทำ จำแนกตามระดับการศึกษาที่สำเร็จและเพศ

ระดับการศึกษาที่สำเร็จ	รวม	ชาย	หญิง
		จำนวน	
ยอดรวม	524,555	279,203	245,352
1. ไม่มีการศึกษา	2,682	851	1,831
2. ต่ำกว่าประถมศึกษา	53,169	26,053	27,116
3. ประถมศึกษา	62,637	37,274	25,363
4. มัธยมศึกษาตอนต้น	94,928	52,099	42,829
5. มัธยมศึกษาตอนปลาย	134,282	67,716	66,565
5.1 สายสามัญ	94,755	46,673	48,082
5.2 สายอาชีวศึกษา	39,527	21,043	18,484
5.3 สายวิชาการศึกษา	n.a.	n.a.	n.a.
6. มหาวิทยาลัย	170,797	91,121	79,676
6.1 สายวิชาการ	96,714	47,443	49,271
6.2 สายวิชาชีพ	63,723	40,531	23,192
6.3 สายวิชาการศึกษา	10,361	3,148	7,213
7. อื่นๆ	5,603	3,850	1,754
8. ไม่ทราบ	458	239	219
		ร้อยละ	
ยอดรวม	100.0	100.0	100.0
1. ไม่มีการศึกษา	0.5	0.3	0.8
2. ต่ำกว่าประถมศึกษา	10.2	9.3	11.1
3. ประถมศึกษา	11.9	13.4	10.3
4. มัธยมศึกษาตอนต้น	18.1	18.7	17.5
5. มัธยมศึกษาตอนปลาย	25.6	24.3	27.1
5.1 สายสามัญ	18.1	16.7	19.6
5.2 สายอาชีวศึกษา	7.5	7.6	7.5
5.3 สายวิชาการศึกษา	n.a.	n.a.	n.a.
6. มหาวิทยาลัย	32.6	32.6	32.5
6.1 สายวิชาการ	18.4	17.0	20.1
6.2 สายวิชาชีพ	12.2	14.5	9.5
6.3 สายวิชาการศึกษา	2.0	1.1	2.9
7. อื่นๆ	1.1	1.4	0.7
8. ไม่ทราบ	n.a.	n.a.	n.a.

หมายเหตุ ในตารางสถิติ ผลรวมของแต่ละจำนวนอาจไม่เท่ากับยอดรวม เนื่องจากแต่ละจำนวนได้มีการปัดเศษเป็นจำนวนเต็ม โดยอิสระจากกัน
"n.a." ไม่มีข้อมูล

ตารางที่ 8 จำนวนผู้เสมือนว่างงาน จำแนกตามภาคอุตสาหกรรม

อุตสาหกรรม	รวม	ชาย	หญิง
		จำนวน	
ยอดรวม	17,521	9,982	7,539
ภาคเกษตร	6,199	4,049	2,150
นอกภาคเกษตร	11,322	5,933	5,389
		ร้อยละ	
ยอดรวม	100.0	100.0	100.0
ภาคเกษตร	35.4	40.6	28.5
นอกภาคเกษตร	64.6	59.4	71.5

หมายเหตุ : ผู้เสมือนว่างงาน หมายถึง ผู้ทำงานน้อยกว่า 4 ชั่วโมงต่อวัน โดยคิดจากผู้ที่อยู่ในภาคเกษตร ทำงาน 0 - 20 ชั่วโมงต่อสัปดาห์ และผู้ที่ยอยู่นอกภาคเกษตร ทำงาน 0 - 24 ชั่วโมงต่อสัปดาห์



สำนักงานสกตศแห่งชาติ

จังหวัดพระนครศรีอยุธยา