

ISSN 1685 - 182X

การสำรวจภาวะการทำงานของประชากร จังหวัดสกลนคร

ไตรมาสที่ 1 : มกราคม - มีนาคม 2567



สำนักงานสถิติแห่งชาติ

สำนักงานสถิติจังหวัดสกลนคร

สำนักงานสถิติแห่งชาติ

กระทรวงดิจิทัลเพื่อเศรษฐกิจและสังคม

การสำรวจภาวะการทำงานของประชากร

จังหวัดสกลนคร

ไตรมาสที่ 1 : มกราคม – มีนาคม 2567



สำนักงานสถิติจังหวัดสกลนคร

สำนักงานสถิติแห่งชาติ

กระทรวงดิจิทัลเพื่อเศรษฐกิจและสังคม

หน่วยงานเจ้าของเรื่อง	<p>สำนักงานสถิติจังหวัดสกลนคร ศาลากลางจังหวัดหลังเดิม ชั้น 2 อำเภอเมืองสกลนคร จังหวัดสกลนคร 47000 โทรศัพท์ 0 4271 1200 โทรสาร 0 4271 4955 ไปรษณีย์อิเล็กทรอนิกส์ saraban_sakonnk@nso.mail.go.th เว็บไซต์ http://sakonnk.nso.go.th</p>
หน่วยงานที่เผยแพร่	<p>กองสถิติพยากรณ์ สำนักงานสถิติแห่งชาติ ศูนย์ราชการเฉลิมพระเกียรติ 80 พรรษาฯ อาคารรัฐประศาสนภักดี ชั้น 2 ถนนแจ้งวัฒนะ เขตหลักสี่ กรุงเทพมหานคร 10210 โทร. 0 21431323 ต่อ 17496 โทรสาร 0 2143 8132 ไปรษณีย์อิเล็กทรอนิกส์ : binfopub@nso.go.th</p>
ปีที่จัดพิมพ์ จัดพิมพ์โดย	<p>2567 สำนักงานสถิติจังหวัดสกลนคร</p>

คำนำ

สำนักงานสถิติแห่งชาติ ได้จัดทำโครงการสำรวจภาวะการทำงานของประชากรทั่วประเทศอย่างต่อเนื่องเป็นประจำทุกปี โดยปัจจุบันได้ทำการสำรวจปีละ 4 รอบ โดยเก็บรวบรวมข้อมูลทุกเดือน แล้วนำข้อมูล 3 เดือนรวมกัน เพื่อเสนอข้อมูลเป็นรายไตรมาส โดยข้อมูลที่สำคัญสามารถนำเสนอในระดับจังหวัด กำหนดให้ผู้ที่อยู่ในกำลังแรงงานเป็นผู้ที่มีอายุ 15 ปีขึ้นไป เพื่อให้สอดคล้องกับกฎหมายการใช้แรงงานเด็ก และมีการปรับปรุงการจัดจำแนกประเภทของอาชีพ อุตสาหกรรม และสถานภาพการทำงาน ให้สอดคล้องกับมาตรฐานสากลในปัจจุบัน เพื่อให้สามารถเปรียบเทียบข้อมูลกันได้ การจัดทำรายงานผลการสำรวจจะนำเสนอปีละ 4 ฉบับ เป็นรายไตรมาส

รายงานผลฉบับนี้เป็นการเสนอผลการสำรวจภาวะการทำงานของประชากร จังหวัดสกลนคร ไตรมาสที่ 1 พ.ศ. 2567 ซึ่งได้ดำเนินการสำรวจในเดือนมกราคม – มีนาคม พ.ศ. 2567 โดยดำเนินการสำรวจข้อมูลพร้อมกับจังหวัดอื่นทั่วประเทศ ข้อมูลที่ได้จากการสำรวจ ได้แก่ จำนวนประชากรในวัยทำงาน (อายุ 15 ปีขึ้นไป) ผู้มีงานทำ ผู้ว่างงาน จำแนกตามลักษณะที่สนใจ เช่น อายุ เพศ ระดับการศึกษาที่สำเร็จ อาชีพ อุตสาหกรรม สถานภาพการทำงาน ชั่วโมงทำงานต่อสัปดาห์ เป็นต้น ประโยชน์ของข้อมูลที่ได้จากการสำรวจ คือ หน่วยงาน องค์กรภาครัฐ เอกชน ใช้เป็นข้อมูลที่สำคัญสำหรับการวางแผนพัฒนา กำลังแรงงาน ประเมินนโยบายของรัฐบาลในด้านการส่งเสริมและสนับสนุนการจ้างงาน ชี้ให้เห็นทิศทางและแนวโน้มการเปลี่ยนแปลงของตลาดแรงงานและภาวะการจ้างงาน ใช้ในการประกอบการพิจารณากำหนดอัตราค่าจ้างขั้นต่ำ ประเมินการกำลังแรงงาน และแก้ไขปัญหาการว่างงานและการขาดแคลนแรงงาน เป็นต้น

สำนักงานสถิติจังหวัดสกลนคร ขอขอบคุณประชาชนที่เป็นตัวอย่างในการสำรวจทุกท่านที่ให้ความอนุเคราะห์สละเวลาให้สัมภาษณ์ข้อมูล และเนื่องจากข้อมูลที่น่าสนใจในรายงานฉบับนี้ ได้มาจากการสำรวจตัวอย่าง อาจมีความคลาดเคลื่อนจากการเลือกตัวอย่างและความคลาดเคลื่อนอื่น ๆ จึงขอให้ผู้ใช้ข้อมูลได้คำนึงถึงเรื่องนี้ในการใช้ตัวเลขด้วย

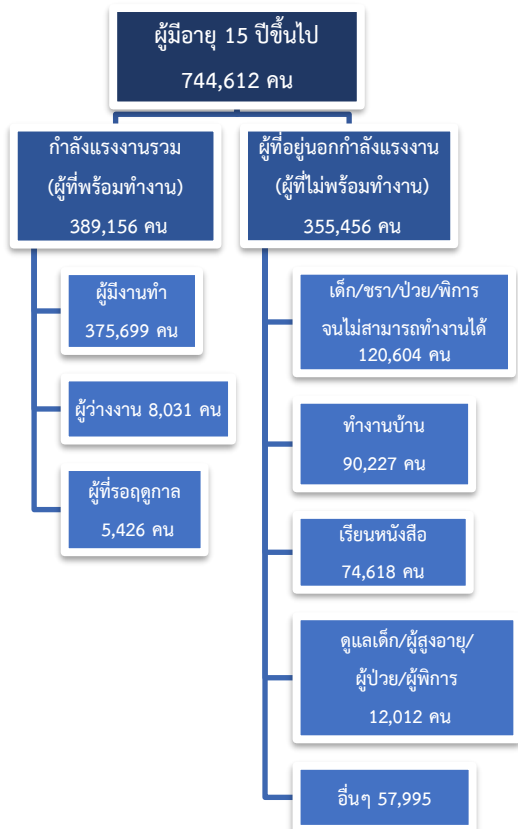
สำนักงานสถิติจังหวัดสกลนคร
พฤษภาคม 2567

บทสรุปสำหรับผู้บริหาร ภาวะการทำงานของประชากร ไตรมาสที่ 1 พ.ศ. 2567

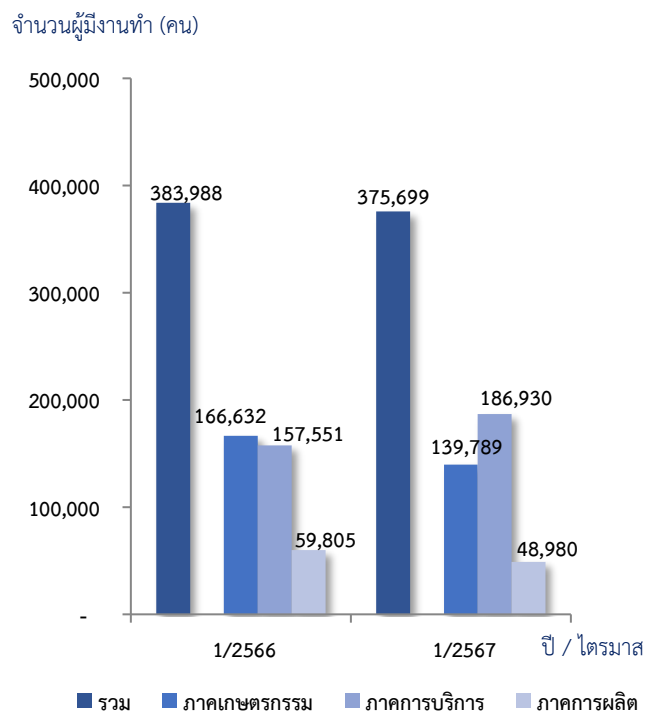
สำนักงานสถิติจังหวัดสกลนคร ได้สำรวจภาวะการทำงานของประชากรไตรมาสที่ 1 พ.ศ. 2567 เพื่อให้ทราบถึงภาวะการทำงาน และการว่างงานของประชากร ผลการสำรวจ พบว่ามีจำนวนผู้ที่มีอายุตั้งแต่ 15 ปีขึ้นไปทั้งสิ้น 744,612 คน เป็นผู้อยู่ในกำลังแรงงาน 383,730 คน (ประกอบด้วยผู้มีงานทำ 375,699 คน ผู้ว่างงาน 8,031 คน และผู้รอฤดูกาล 5,426 คน) และผู้ที่ยอยู่นอกกำลังแรงงาน 355,456 คน (ประกอบด้วย เด็ก/ชรา/ป่วย/พิการจนไม่สามารถทำงานได้ 120,604 คน ผู้ทำงานบ้าน 90,227 คน ผู้เรียนหนังสือ 74,618 คน ผู้ดูแลเด็ก/ผู้สูงอายุ/ผู้ป่วย/ผู้พิการ

12,012 คน และอื่นๆ (เช่น พักผ่อน/เกษียณการทำงาน เป็นต้น) 57,995 คน เมื่อเปรียบเทียบจำนวนผู้มีงานทำ จำแนกตามกิจกรรมทางเศรษฐกิจ ไตรมาสที่ 1 ปี 2566 และ 2567 พบว่า จำนวนผู้มีงานทำลดลง 8,289 คน (จาก 383,988 คน เป็น 375,699 คน) โดยภาคเกษตรกรรม มีจำนวนผู้มีงานทำลดลง 26,843 คน (จาก 166,632 คน เป็น 139,789 คน) ในขณะที่ภาคการบริการ มีจำนวนผู้มีงานทำเพิ่มขึ้น 29,379 คน (จาก 157,551 คน เป็น 186,930 คน) และผู้ทำงานภาคการผลิต มีจำนวนผู้มีงานทำลดลง 10,825 คน (จาก 59,805 คน เป็น 48,980 คน)

แผนผัง การจำแนกประชากรตามสถานภาพแรงงาน ไตรมาส 1/2567 จังหวัดสกลนคร



แผนภูมิ 1 จำนวนผู้มีงานทำ จำแนกตามกิจกรรมทางเศรษฐกิจ ไตรมาส 1/2566 และ 1/2567 จังหวัดสกลนคร



สารบัญ

	หน้า
คำนำ	ค
บทสรุปสำหรับผู้บริหาร	ง
สารบัญตาราง	ช
สารบัญแผนภูมิ	ซ
บทที่ 1	1
บทนำ	1
1.1 ความเป็นมาและวัตถุประสงค์	1
1.2 ประชากรเป้าหมาย	1
1.3 เวลาอ้างอิง	2
1.4 คำอธิบายศัพท์ แนวคิด คำจำกัดความ	2
บทที่ 2	6
ผลการสำรวจ	6
2.1 ลักษณะของกำลังแรงงาน	6
2.2 การมีส่วนร่วมในกำลังแรงงาน	7
2.3 กำลังแรงงานที่เป็นผู้มีงานทำ	7
2.3.1 สถานภาพการทำงาน	7
2.3.2 กิจกรรมทางเศรษฐกิจ	8
2.3.3 อาชีพ	9
2.3.4 การศึกษา	10
2.4 ชั่วโมงการทำงานต่อสัปดาห์	10
2.5 การว่างงาน	11
ภาคผนวก	12
ภาคผนวก ก ระเบียบวิธี	13
ภาคผนวก ข ตารางสถิติ	15

สารบัญตาราง

	หน้า
ตาราง ก จำนวนและร้อยละของประชากรอายุ 15 ปีขึ้นไป จำแนกตามสถานภาพแรงงาน และเพศ พ.ศ. 2567 ไตรมาสที่ 1 จังหวัดสกลนคร	6
ตาราง ข จำนวนและร้อยละของประชากรอายุ 15 ปีขึ้นไปที่มีงานทำ จำแนกตามอาชีพ และเพศ พ.ศ. 2567 ไตรมาสที่ 1 จังหวัดสกลนคร	9
ตาราง ค จำนวนและอัตราการว่างงาน จำแนกตามเพศ พ.ศ. 2566 – 2567 เป็นรายไตรมาส	11

สารบัญแผนภูมิ

	หน้า
แผนภูมิ ก ร้อยละของประชากรอายุ 15 ปีขึ้นไปที่มีงานทำ จำแนกตามสถานภาพการทำงาน พ.ศ. 2567 ไตรมาสที่ 1 จังหวัดสกลนคร	7
แผนภูมิ ข ร้อยละของประชากรอายุ 15 ปีขึ้นไปที่มีงานทำ จำแนกตามกิจกรรมทางเศรษฐกิจ พ.ศ. 2567 ไตรมาสที่ 1 จังหวัดสกลนคร	8
แผนภูมิ ค ร้อยละของประชากรอายุ 15 ปีขึ้นไปที่มีงานทำ จำแนกตามระดับการศึกษาที่สำเร็จ พ.ศ. 2567 ไตรมาสที่ 1 จังหวัดสกลนคร	10
แผนภูมิ ง ร้อยละของประชากรอายุ 15 ปีขึ้นไปที่มีงานทำ จำแนกตามชั่วโมงการทำงานต่อสัปดาห์ พ.ศ. 2567 ไตรมาสที่ 1 จังหวัดสกลนคร	10

บทที่ 1

บทนำ

1.1 ความเป็นมาและวัตถุประสงค์

สำนักงานสถิติแห่งชาติ ได้ทำการสำรวจภาวะการทำงานของประชากรทั่วประเทศอย่างต่อเนื่องเป็นประจำทุกปี เริ่มตั้งแต่ปี พ.ศ. 2506 โดยในช่วงแรกทำการสำรวจปีละ 2 รอบ และใน พ.ศ. 2527 ถึง พ.ศ. 2540 ได้ทำการสำรวจปีละ 3 รอบ โดยรอบที่ 1 ทำการสำรวจในเดือนกุมภาพันธ์ เป็นช่วงหน้าแล้ง นอกฤดูการเกษตร รอบที่ 2 สำรวจในเดือนพฤษภาคม เป็นช่วงที่กำลังแรงงานใหม่ที่เพิ่งสำเร็จการศึกษา เริ่มเข้าสู่ตลาดแรงงาน รอบที่ 3 สำรวจในเดือนสิงหาคม เป็นช่วงฤดูการเกษตร และต่อมาใน พ.ศ. 2541 เป็นต้นมา ได้เพิ่มการสำรวจอีก 1 รอบ รวมเป็น 4 รอบ โดยทำการสำรวจในเดือนพฤศจิกายนของทุกปี ซึ่งเป็นช่วงฤดูการเก็บเกี่ยวผลผลิตทางการเกษตร ทั้งนี้ เพื่อเป็นการนำเสนอข้อมูลที่สะท้อนถึงภาวะการมีงานทำ การว่างงาน และการประกอบกิจกรรมต่าง ๆ ของประชากรทั้งประเทศเป็นรายไตรมาส และต่อเนื่อง ครบทุกช่วงเวลาของปี

และจากความต้องการใช้ข้อมูลสำหรับใช้ในการวางแผน และกำหนดนโยบายในระดับจังหวัด มีมากขึ้น สำนักงานสถิติแห่งชาติจึงได้กำหนดขนาดตัวอย่างเพิ่มขึ้น โดยเริ่มรอบที่ 1 เดือนกุมภาพันธ์ และ รอบที่ 3 เดือนสิงหาคม พ.ศ. 2537 เพื่อให้สามารถนำเสนอข้อมูลในระดับจังหวัดได้ และตั้งแต่ปี พ.ศ. 2542 เป็นต้นมา สำนักงานสถิติแห่งชาติได้เสนอผลในระดับจังหวัดของผลการสำรวจทั้ง 4 รอบ

อย่างไรก็ดี เมื่อเกิดภาวะวิกฤติทางเศรษฐกิจ กลางปี 2540 ความต้องการใช้ข้อมูล เพื่อการวางแผนและกำหนดนโยบายด้านแรงงานมีมากขึ้น และเร่งด่วนขึ้น ดังนั้นในปี พ.ศ. 2544 สำนักงานสถิติแห่งชาติ จึงได้เริ่มดำเนินการสำรวจเป็นรายเดือนแล้วนำข้อมูล 3 เดือนรวมกัน เพื่อเสนอข้อมูลเป็นรายไตรมาส โดยข้อมูลที่สำคัญสามารถนำเสนอในระดับจังหวัด สำหรับข้อมูลของเดือนที่ตรงกับรอบการสำรวจเดิม คือ ข้อมูลเดือนกุมภาพันธ์

พฤษภาคม และ สิงหาคม ได้จัดทำสรุปผลการสำรวจเฉพาะข้อมูลที่สำคัญเพื่อสามารถเปรียบเทียบกับข้อมูลแต่ละรอบของปีที่ผ่านมาได้ และการสำรวจตั้งแต่เดือนกันยายน พ.ศ. 2544 เป็นต้นมา สามารถนำเสนอผลของการสำรวจเป็นรายเดือนทุกเดือน โดยสามารถเสนอผลในระดับภาคด้วยข้อจำกัดที่ขนาดตัวอย่างไม่มากเพียงพอสำหรับการนำเสนอในระดับย่อยกว่านี้ และในขณะเดียวกัน ได้มีการปรับอายุผู้อยู่ในกำลังแรงงานจาก 13 ปีขึ้นไปเป็น 15 ปีขึ้นไป เพื่อให้สอดคล้องกับกฎหมายการใช้แรงงานเด็ก มีการปรับปรุงการจัดจำแนกประเภทของอาชีพ อุตสาหกรรม และสถานภาพการทำงาน ให้สอดคล้องกับมาตรฐานสากลในปัจจุบัน เพื่อให้สามารถเปรียบเทียบข้อมูลกันได้ การปรับเขตการปกครองจากเดิมสุขาภิบาลที่นำเสนอรวมเป็นนอกเขตเทศบาลให้มารวมเป็นในเขตเทศบาล เนื่องจากพระราชบัญญัติเปลี่ยนแปลงฐานะของสุขาภิบาลเป็นเทศบาล พ.ศ. 2542

วัตถุประสงค์ที่สำคัญของการสำรวจภาวะการทำงานของประชากร เพื่อประมาณจำนวนและลักษณะของกำลังแรงงานภายในประเทศและในจังหวัดต่าง ๆ ในแต่ละไตรมาสของข้อมูลสถิติที่ได้จากการสำรวจ ได้แก่ จำนวนประชากรในวัยทำงาน (อายุ 15 ปีขึ้นไป) ผู้มีงานทำ ผู้ว่างงาน จำแนกตามลักษณะที่น่าสนใจ เช่น อายุ เพศ การศึกษาที่สำเร็จ อาชีพ อุตสาหกรรม การทำงาน ชั่วโมงทำงาน ค่าจ้าง เป็นต้น

1.2 ประชากรเป้าหมาย

การสำรวจโครงการนี้ครอบคลุมคือ ประชาชนที่อาศัยอยู่ในครัวเรือนส่วนบุคคล และครัวเรือนกลุ่มบุคคลประเภทครัวเรือนคนงาน ทุกครัวเรือนที่อาศัยอยู่ในเขตเทศบาลและนอกเขตเทศบาลทุกจังหวัดทั่วประเทศ ยกเว้น ครัวเรือนชาวต่างประเทศที่ทำงานในสถานทูต หรือองค์กรระหว่างประเทศที่มีเอกสิทธิ์ทางการทูต

บุคคลที่เข้าข่ายการแฉงนับ ได้แก่ ผู้ที่เป็นสมาชิกในครัวเรือนส่วนบุคคลตัวอย่าง และผู้ที่ถูกเลือกเป็นตัวอย่างในครัวเรือนกลุ่มบุคคลประเภทครัวเรือนคนงาน

1.3 เวลาอ้างอิง

หมายถึง ระยะเวลา 7 วัน นับจากวันก่อนวันสัมภาษณ์ เช่น วันสัมภาษณ์คือ วันที่ 9 มกราคม พ.ศ. 2567 “ระหว่าง 7 วันก่อนวันสัมภาษณ์” คือระหว่างวันที่ 2 ถึงวันที่ 8 มกราคม พ.ศ. 2567

1.4 คำอธิบายศัพท์ แนวคิด คำจำกัดความ

สำนักงานสถิติแห่งชาติ ได้ปรับปรุงแนวคิดและคำนิยามที่ใช้ในการสำรวจภาวะการทำงานของประชากรหลายครั้ง โดยมีวัตถุประสงค์เพื่อให้สอดคล้องกับสภาพที่แท้จริงทางสังคมและเศรษฐกิจของประเทศตลอดจนความต้องการของผู้ใช้ข้อมูลและสอดคล้องกับมาตรฐานสากลขององค์การแรงงานระหว่างประเทศ (ILO) กับองค์การสหประชาชาติ (UN) แนวคิด และคำนิยามที่ใช้ในการสำรวจไตรมาสนี้ได้เริ่มใช้มาตั้งแต่รอบที่ 1 พ.ศ. 2526 มีการปรับปรุงบ้างตามลำดับ และตั้งแต่ไตรมาสที่ 1 พ.ศ. 2544 ได้กำหนดอายุขั้นต่ำของประชากรวัยทำงานเป็น 15 ปี คำนิยามที่สำคัญ ๆ ที่ใช้ในการสำรวจ มีดังนี้

▪ **ผู้มีงานทำ** หมายถึง บุคคลที่มีอายุ 15 ปีขึ้นไป และในสัปดาห์แห่งการสำรวจมีลักษณะอย่างหนึ่งอย่างใด ดังต่อไปนี้

1. ได้ทำงานตั้งแต่ 1 ชั่วโมงขึ้นไป โดยได้รับค่าจ้าง เงินเดือน ผลกำไร เงินปันผลค่าตอบแทนที่มีลักษณะอย่างอื่นสำหรับผลงานที่ทำเป็นเงินสด หรือสิ่งของ

2. ไม่ได้ทำงาน หรือทำงานน้อยกว่า 1 ชั่วโมง แต่เป็นบุคคลที่มีลักษณะอย่างหนึ่งอย่างใดดังต่อไปนี้ (ซึ่งจะถือว่าเป็น **ผู้ที่ปกติมีงานประจำ**)

2.1 ยังได้รับค่าตอบแทน ค่าจ้าง หรือผลประโยชน์อื่น ๆ หรือผลกำไรจากงาน หรือธุรกิจ ในระหว่างที่ไม่ได้ทำงาน

2.2 ไม่ได้รับค่าตอบแทน ค่าจ้าง หรือผลประโยชน์อื่น ๆ หรือผลกำไรจากงาน หรือ ธุรกิจ

ในระหว่างที่ไม่ได้ทำงาน แต่ยังมีงาน หรือธุรกิจที่จะกลับไปทำ

3. ทำงานอย่างน้อย 1 ชั่วโมง โดยไม่ได้รับค่าจ้างในธุรกิจ หรือไร่นาเกษตรของหัวหน้าครัวเรือน หรือของสมาชิกในครัวเรือน

▪ **ผู้ว่างงาน** หมายถึง บุคคลที่มีอายุ 15 ปีขึ้นไป และในสัปดาห์แห่งการสำรวจมีลักษณะ อย่างหนึ่งอย่างใดดังต่อไปนี้

1. ไม่ได้ทำงานและไม่มีงานประจำ แต่ได้หางาน สมัครงาน หรือรอการบรรจุในระหว่าง 30 วันก่อนวันสัมภาษณ์

2. ไม่ได้ทำงานและไม่มีงานประจำ และไม่ได้หางานทำในระหว่าง 30 วันก่อนวันสัมภาษณ์ แต่พร้อมที่จะทำงานในสัปดาห์แห่งการสำรวจ

▪ **กำลังแรงงานปัจจุบัน** หมายถึง บุคคลที่มีอายุ 15 ปีขึ้นไป ซึ่งในสัปดาห์แห่งการสำรวจ มีงานทำหรือว่างงาน ตามคำนิยามที่ได้ระบุข้างต้น

▪ **กำลังแรงงานที่รอฤดูกาล** หมายถึง บุคคลที่มีอายุ 15 ปีขึ้นไป ในสัปดาห์แห่งการสำรวจเป็นผู้ไม่เข้าข่ายคำนิยามของผู้มีงานทำ หรือผู้ว่างงาน แต่เป็นผู้รอฤดูกาลที่เหมาะสมเพื่อที่จะทำงาน และ เป็นบุคคลที่ตามปกติจะทำงานที่ไม่ได้รับสิ่งตอบแทนในไร่นาเกษตรหรือธุรกิจ ซึ่งทำกิจกรรมตามฤดูกาล โดยมีหัวหน้าครัวเรือน หรือสมาชิกคนอื่น ๆ ในครัวเรือนเป็นเจ้าของ หรือผู้ดำเนินการ

▪ **กำลังแรงงานรวม** หมายถึง บุคคลทุกคนที่มีอายุ 15 ปีขึ้นไป ในสัปดาห์แห่งการสำรวจ เป็นผู้อยู่ในกำลังแรงงานปัจจุบัน หรือเป็นผู้ถูกจัดจำแนกอยู่ในประเภทกำลังแรงงานที่รอฤดูกาล ตามคำนิยามที่ได้ระบุข้างต้น

▪ **ผู้อยู่นอกกำลังแรงงาน** หมายถึง บุคคลที่ไม่เข้าข่ายคำนิยามของผู้อยู่ในกำลังแรงงาน ในสัปดาห์แห่งการสำรวจ คือ บุคคลซึ่งในสัปดาห์แห่งการสำรวจมีอายุ 15 ปีขึ้นไป แต่ไม่ได้ทำงาน และไม่พร้อมที่จะทำงาน เนื่องจากเป็นผู้ที่

1. ทำงานบ้าน

2. เรียนหนังสือ

3. ยังเด็กเกินไป หรือชราเกินไป

4. ไม่สามารถทำงานได้ เนื่องจากพิการทางร่างกายหรือจิตใจ หรือเจ็บป่วยเรื้อรัง

5. พักผ่อน

6. เกษียณการทำงาน

7. ไม่พร้อมที่จะทำงาน เนื่องจากเหตุผลอื่น เช่น ไม่สมัครใจทำงาน ทำงานโดยไม่ได้รับค่าจ้าง ผลกำไร ส่วนแบ่ง หรือสิ่งตอบแทนอื่น ๆ ให้แก่บุคคล ซึ่งมีได้เป็นสมาชิกในครัวเรือนเดียวกัน ทำงานให้แก่องค์กร หรือสถาบันการกุศลต่าง ๆ โดยไม่ได้รับค่าจ้างผลกำไรส่วนแบ่ง หรือสิ่งตอบแทนอย่างใด

▪ **งาน** หมายถึง กิจกรรมที่ทำที่มีลักษณะอย่างหนึ่งอย่างใด ดังต่อไปนี้

1. กิจกรรมที่ทำแล้วได้รับค่าตอบแทนเป็นเงินหรือสิ่งของ ค่าตอบแทนที่เป็นเงิน อาจจ่าย เป็นรายเดือน รายสัปดาห์ รายวัน หรือรายชิ้น

2. กิจกรรมที่ทำแล้วได้ผลกำไร หรือหวังที่จะได้รับผลกำไร หรือส่วนแบ่งเป็นการตอบแทน

3. กิจกรรมที่ทำให้กับธุรกิจของสมาชิกในครัวเรือน โดยไม่ได้รับค่าจ้าง หรือผลกำไรตอบแทนอย่างใด ซึ่งสมาชิกในครัวเรือนที่ประกอบธุรกิจนั้น จะมีสถานภาพการทำงานเป็นประกอบธุรกิจส่วนตัว หรือนายจ้าง

▪ **อาชีพ** หมายถึง ประเภทหรือชนิดของงานที่บุคคลนั้นทำอยู่ บุคคลส่วนมากมีอาชีพเดียว สำหรับบุคคลที่ในสัปดาห์แห่งการสำรวจมีอาชีพมากกว่า 1 อาชีพ ให้นับอาชีพที่มีชั่วโมงทำงานมากที่สุด ถ้าชั่วโมงทำงานแต่ละอาชีพเท่ากัน ให้นับอาชีพที่มีรายได้มากกว่า ถ้าชั่วโมงทำงานและรายได้ที่ได้รับจากแต่ละอาชีพเท่ากัน ให้นับอาชีพที่ผู้ตอบสัมภาษณ์พอใจมากที่สุด ถ้าผู้ตอบสัมภาษณ์ตอบไม่ได้ ให้นับอาชีพที่ได้ทำมานานที่สุด การจัดจำแนกประเภทอาชีพ ตั้งแต่ไตรมาสที่ 1 พ.ศ. 2554 ปรับใช้ตาม International Standard Classification of Occupation, 2008 (ISCO – 08) ขององค์การแรงงานระหว่างประเทศ (ILO) ก่อน พ.ศ. 2553 การจัดประเภทอาชีพจำแนกตามความเหมาะสมกับลักษณะอาชีพของประเทศไทย โดยอ้างอิง The International Standard Classification of Occupation, 1988 (ISCO – 88)

▪ **อุตสาหกรรม** หมายถึง ประเภทของกิจกรรมทางเศรษฐกิจที่ได้ดำเนินการ โดยสถานประกอบการที่บุคคลนั้นกำลังทำงานอยู่ หรือประเภทของธุรกิจซึ่งบุคคลนั้นได้ดำเนินการอยู่ในสัปดาห์ แห่งการสำรวจ ถ้าบุคคลหนึ่งมีอาชีพมากกว่าหนึ่งอย่าง ให้นับที่อุตสาหกรรมตามอาชีพที่บันทึกไว้ การจัดจำแนกประเภทอุตสาหกรรม ตั้งแต่ไตรมาสที่ 1 พ.ศ. 2554 โดยจะปรับใช้ตาม Thailand Standard Industrial Classification, (TSIC 2009) ก่อน พ.ศ. 2553 การจัดประเภทอุตสาหกรรมจำแนกตามความเหมาะสม กับลักษณะอุตสาหกรรมของประเทศไทย โดยอ้างอิง International Standard Industrial Classification of All Economic Activities, (ISIC : 1989)

▪ **สถานภาพการทำงาน** หมายถึง สถานะของบุคคลที่ทำงานในสถานที่ทำงานหรือธุรกิจ แบ่งออกเป็น 5 ประเภท คือ

1. **นายจ้าง** หมายถึง ผู้ประกอบธุรกิจของตนเอง เพื่อหวังผลกำไร หรือส่วนแบ่ง และได้จ้างบุคคลอื่นมาทำงานในธุรกิจในฐานะลูกจ้าง

2. **ทำงานส่วนตัวโดยไม่มีลูกจ้าง** หมายถึง ผู้ประกอบธุรกิจของตนเอง โดยลำพังผู้เดียว หรืออาจมีบุคคลอื่นมาร่วมกิจการด้วย เพื่อหวังผลกำไร หรือส่วนแบ่ง และไม่ได้จ้างลูกจ้างที่เป็นการจ้าง บนพื้นฐานของความต่อเนื่อง เพื่อมาทำงานให้ในระหว่างคาบเวลาอ้างอิง แต่สามารถจ้างลูกจ้างที่ไม่ใช่ การจ้างงานอย่างต่อเนื่องได้ แต่อาจมีสมาชิกในครัวเรือน หรือผู้ฝึกงานมาช่วยทำงานโดยไม่ได้รับค่าจ้าง หรือค่าตอบแทนอย่างอื่นสำหรับงานที่ทำ

3. **ช่วยธุรกิจในครัวเรือนโดยไม่ได้รับค่าจ้าง** หมายถึง ผู้ที่ช่วยทำงาน โดยไม่ได้รับค่าจ้างในไร่นา เกษตร หรือในธุรกิจของสมาชิกในครัวเรือน

4. **ลูกจ้าง** หมายถึง ผู้ที่ทำงาน โดยได้รับค่าจ้างเป็นรายเดือน รายสัปดาห์ รายวัน รายชิ้น หรือเหมาจ่าย ค่าตอบแทนที่ได้รับจากการทำงาน อาจจะเป็นเงินหรือสิ่งของ

ลูกจ้างแบ่งออกเป็น 3 ประเภท

4.1 **ลูกจ้างรัฐบาล** หมายถึง ข้าราชการ พนักงานเทศบาล พนักงานองค์การบริหาร ส่วน

จังหวัด ตลอดจนลูกจ้างประจำ และลูกจ้างชั่วคราวของรัฐบาล

4.2 ลูกจ้างรัฐวิสาหกิจ หมายถึง ผู้ที่ทำงานให้กับหน่วยงานรัฐวิสาหกิจ

4.3 ลูกจ้างเอกชน หมายถึง ผู้ที่ทำงานให้กับเอกชน หรือธุรกิจของเอกชน และผู้ที่รับจ้างทำงานบ้าน

5. การรวมกลุ่ม หมายถึง กลุ่มคนที่มา ร่วมกันทำงาน โดยมีวัตถุประสงค์เพื่อพึ่งตนเอง และช่วยเหลือซึ่งกันและกัน โดยสมาชิกแต่ละคนมีความเท่าเทียมกันในการกำหนดการทำงานทุกขั้นตอน ไม่ว่าจะเป็นการลงทุน การขายงานอื่นๆ ของกิจการที่ทำ ตลอดจนการแบ่งรายได้ให้แก่สมาชิกตามที่ตกลงกัน (การรวมกลุ่มอาจจดทะเบียนจัดตั้งในรูปของสหกรณ์หรือไม่ก็ได้)

การจัดจำแนกประเภทสถานภาพการทำงาน ตั้งแต่ไตรมาสที่ 1 พ.ศ. 2544 ใช้ตาม International Classification of Status in Employment, 1993 (ICSE – 93) ขององค์การแรงงานระหว่างประเทศ (ILO) มีสถานภาพการทำงานเพิ่มขึ้นอีก 1 กลุ่ม คือ การรวมกลุ่ม (Members of producers' cooperatives)

▪ **ชั่วโมงทำงาน** หมายถึง จำนวนชั่วโมงทำงานจริงทั้งหมด ในสัปดาห์แห่งการสำรวจ สำหรับบุคคลที่มีอาชีพมากกว่าหนึ่งอาชีพ ชั่วโมงทำงาน หมายถึง ยอดรวมของชั่วโมงทำงานทุกอาชีพ สำหรับผู้ที่มีงานประจำซึ่งไม่ได้ทำงานในสัปดาห์แห่งการสำรวจ ให้บันทึกจำนวนชั่วโมงเป็น 0 ชั่วโมง การสำรวจก่อนปี พ.ศ. 2544 ผู้ที่มีงานประจำซึ่งไม่ได้ทำงานในสัปดาห์แห่งการสำรวจ ให้นับจำนวน ชั่วโมงทำงานปกติต่อสัปดาห์ เป็นชั่วโมงทำงาน

▪ **รายได้ของลูกจ้าง** หมายถึง รายได้ของผู้ที่มีสถานภาพการทำงานเป็นลูกจ้าง ที่ได้รับมาจากการทำงานของอาชีพที่ทำในสัปดาห์แห่งการสำรวจ ซึ่งประกอบด้วยค่าจ้าง และผลประโยชน์ตอบแทนอื่นๆ สำหรับลูกจ้าง

▪ **ระยะเวลาของการหางานทำ** หมายถึง ระยะเวลาที่ผู้ว่างงานได้ออกหางานทำ ให้นับ ตั้งแต่วันที่เริ่มหางานทำ จนถึงวันสุดท้ายก่อนวันสัมภาษณ์

▪ **คาบการแจ่งนับ** หมายถึง ระยะเวลาที่พนักงานออกไปสัมภาษณ์บุคคลในครัวเรือนตัวอย่าง ซึ่งโดยปกติเป็นวันที่ 1 - 12 ของทุกเดือน

▪ **ประเภทของครัวเรือน** ครัวเรือนที่อยู่ในขอบข่ายการสำรวจแบ่งได้เป็น 2 ประเภท คือ

1. ครัวเรือนส่วนบุคคล ประกอบด้วย ครัวเรือนหนึ่งคน คือ บุคคลเดียวซึ่งหุงหาอาหาร และจัดหาสิ่งอุปโภคบริโภคที่จำเป็นแก่การครองชีพ โดยไม่เกี่ยวกับผู้ใด ซึ่งอาจพำนักอยู่ในเคหสถานเดียวกัน หรือครัวเรือนที่มีบุคคลตั้งแต่สองคนขึ้นไป ร่วมกันจัดหา และใช้สิ่งอุปโภคบริโภคที่จำเป็นแก่การครองชีพร่วมกัน ครัวเรือนส่วนบุคคล อาจอาศัยอยู่ในเคหะที่เป็นเรือนไม้ ตึกแถว ห้องแถว ห้องชุด เรือแพ เป็นต้น

2. ครัวเรือนกลุ่มบุคคล

2.1 ประเภทคนงาน ได้แก่ ครัวเรือนซึ่งประกอบด้วย บุคคลหลายคนอยู่กินร่วมกัน ในที่อยู่แห่งหนึ่ง เช่น ที่พักคนงาน เป็นต้น

2.2 ประเภทสถาบัน หมายถึง บุคคลหลายคนอยู่ร่วมกันในสถานที่อยู่แห่งหนึ่ง เช่น สถานที่กักกัน วัด กรรมทหาร โดยไม่แยกที่อยู่เป็นสัดส่วนเฉพาะคน หรือเฉพาะครัวเรือน นักเรียนที่อยู่ประจำที่โรงเรียนหรือในหอพักนักเรียน เป็นต้น ซึ่งไม่อยู่ในคัมภีร์รวมของ การสำรวจนี้

▪ **ระดับการศึกษาที่สำเร็จ** ได้จำแนกการศึกษาตามระดับการศึกษาที่สำเร็จดังนี้

1. ไม่มีการศึกษา หมายถึง บุคคลที่ไม่เคยเข้าศึกษาในโรงเรียน หรือไม่เคยได้รับการศึกษา

2. ต่ำกว่าประถมศึกษา หมายถึง บุคคลที่สำเร็จการศึกษาต่ำกว่าชั้นประถมศึกษาปีที่ 6 หรือ ชั้นประถมศึกษาปีที่ 7 หรือชั้น ม.3 เดิม

3. สำเร็จประถมศึกษา หมายถึง บุคคลที่สำเร็จการศึกษาตั้งแต่ชั้นประถมศึกษาปีที่ 6 หรือ ชั้นประถมศึกษาปีที่ 7 หรือ ม.3 เดิมขึ้นไปแต่ไม่สำเร็จระดับการศึกษาที่สูงกว่า

4. สำเร็จมัธยมศึกษาตอนต้น หมายถึง บุคคลที่สำเร็จการศึกษาตั้งแต่ชั้น ม.3 ม.ศ.3 หรือ ม.6 เดิมขึ้นไป แต่ไม่สำเร็จระดับการศึกษาที่สูงกว่า

5. สำเร็จมัธยมศึกษาตอนปลาย

5.1 สายสามัญ หมายถึง บุคคลที่สำเร็จ การศึกษาประเภทสามัญศึกษาตั้งแต่ชั้น ม.6 ม.ศ.5 หรือ ม.8 เดิมขึ้นไป แต่ไม่สำเร็จระดับการศึกษาที่สูงกว่า

5.2 อาชีวศึกษา หมายถึง บุคคลที่สำเร็จ การศึกษาประเภทอาชีวศึกษา หรือวิชาชีพที่เรียน ต่อจากระดับมัธยมศึกษาตอนต้นหรือเทียบเท่า โดยมี หลักสูตรไม่เกิน 3 ปี และไม่สำเร็จระดับการศึกษาที่สูงกว่า

5.3 วิชาการศึกษา หมายถึง บุคคลที่ สำเร็จการศึกษาประเภทวิชาการศึกษา (การฝึกหัด ครุ) ในระดับมัธยมศึกษาตอนปลายหรือเทียบเท่าขึ้นไป แต่ไม่สำเร็จระดับการศึกษา ที่สูงกว่า

6. อุดมศึกษา

6.1 สามัญศึกษา หมายถึง บุคคลที่สำเร็จ การศึกษาประเภทสามัญศึกษา หรือ สายวิชาการ โดยได้รับวุฒิปัตร์ระดับอนุปริญญา

6.2 อาชีวศึกษา หมายถึง บุคคลที่สำเร็จ การศึกษาประเภทอาชีวศึกษา หรือสายวิชาชีพที่ ได้รับประกาศนียบัตรวิชาชีพชั้นสูง ประกาศนียบัตร วิชาชีพเทคนิค (ปวท.) ประกาศนียบัตรวิชาการศึกษา ชั้นสูง (ปกศ.สูง)

7. ระดับปริญญาตรี หมายถึง ผู้สำเร็จ การศึกษาระดับปริญญาตรีจากทุกสถาบันการศึกษา

8. ระดับสูงกว่าปริญญาตรี ประกอบด้วย ผู้สำเร็จการศึกษาระดับปริญญาโท ปริญญาเอก

9. การศึกษาอื่น ๆ ได้แก่ หลักสูตรที่ไม่ได้วุฒิ การศึกษา เช่น หลักสูตรวิชาชีพระยะสั้นการศึกษา ปอเนาะ การศึกษาที่เทียบระดับไม่ได้ เช่น การศึกษาทางศาสนา อิสลามศึกษา แผนกวิชา ศาสนาอิสลาม และเรียนแต่ไม่ทราบระดับการศึกษา

10. สาขาวิชาที่สำเร็จ หมายถึง สาขาวิชา คณะ หรือแผนกที่ เรียนสำเร็จตามประกาศนียบัตร หรือปริญญาบัตร

บทที่ 2 ผลการสำรวจ

รายงานนี้เสนอผลการสำรวจภาวะการมีงานทำของประชากรจังหวัดสกลนคร โดยดำเนินการเก็บรวบรวมข้อมูลระหว่างวันที่ 1 – 12 ของเดือนมกราคม - มีนาคม พ.ศ. 2567 ซึ่งเป็นการสำรวจไตรมาสที่ 1 ของปี ผลการสำรวจทำให้ทราบถึง ภาวะการมีงานทำ การว่างงาน และลักษณะสำคัญบางประการของกำลังแรงงานในจังหวัดสกลนคร

2.1 ลักษณะของกำลังแรงงาน

จังหวัดสกลนครมีจำนวนประชากร ที่มีอายุ 15 ปีขึ้นไป ทั้งสิ้น 744,612 คน เป็นผู้ที่อยู่ในกำลังแรงงาน 389,156 คน ร้อยละ 52.3 โดยเป็นชาย 227,175 คน ร้อยละ 58.4 เป็นหญิง 161,981 คน ร้อยละ 41.6 และเป็นผู้ที่ไม่อยู่ในกำลังแรงงาน 355,456 คน ร้อยละ 47.7 ของประชากรผู้มีอายุ 15 ปีขึ้นไป (ตาราง ก)

สำหรับผู้ที่อยู่ในกำลังแรงงานทั้งหมด 389,156 คน เป็นกำลังแรงงานในปัจจุบัน จำนวน 383,730 คน ประกอบไปด้วย

1. ผู้มีงานทำ จำนวน 375,699 คน คิดเป็นร้อยละ 96.5 ของผู้อยู่ในกำลังแรงงาน

2. ผู้ที่รอฤดูกาล หมายถึง ผู้ที่ไม่ได้ทำงาน แต่เป็นผู้รอฤดูกาลที่เหมาะสมเพื่อที่จะทำงานในฤดูกาลเพาะปลูกต่อไป มีจำนวน 5,426 คน คิดเป็นร้อยละ 1.4 ของผู้อยู่ในกำลังแรงงาน

ส่วนผู้ที่ยอยู่นอกกำลังแรงงาน มีจำนวน 355,456 คน ประกอบไปด้วย ยังเด็ก/ชรา/ป่วย/พิการจนไม่สามารถทำงานได้ 120,604 คน ผู้ทำงานบ้าน 90,227 คน ผู้เรียนหนังสือ 74,618 คน ผู้ดูแลเด็ก/ผู้สูงอายุ/ผู้ป่วย/ผู้พิการ 12,012 คน และอื่นๆ (เช่น พักผ่อน/เกษียณการทำงาน) 57,995 คน

ตาราง ก จำนวนและร้อยละของประชากรอายุ 15 ปีขึ้นไป จำแนกตามสถานภาพแรงงาน และเพศ พ.ศ. 2567 ไตรมาสที่ 1 จังหวัดสกลนคร

สถานภาพแรงงาน	หน่วย : คน					
	รวม		ชาย		หญิง	
	จำนวน	ร้อยละ	จำนวน	ร้อยละ	จำนวน	ร้อยละ
อายุ 15 ปีขึ้นไป	744,612	100.0	353,002	100.0	391,610	100.0
1. ผู้อยู่ในกำลังแรงงาน	389,156	52.3	227,175	64.4	161,981	41.4
1.1 กำลังแรงงานปัจจุบัน	383,730	51.5	223,348	63.3	160,382	41.0
1.1.1 ผู้มีงานทำ	375,699	50.5	218,921	62.0	156,778	40.0
1.1.2 ผู้ว่างงาน	8,031	1.1	4,427	1.3	3,604	0.9
1.2 ผู้ที่รอฤดูกาล	5,426	0.7	3,827	1.1	1,599	0.4
2. ผู้ไม่อยู่ในกำลังแรงงาน	355,456	47.7	125,827	35.6	229,629	58.6
2.1 ทำงานบ้าน	90,227	12.1	1,847	0.5	88,380	22.6
2.2 เรียนหนังสือ	74,618	10.0	34,631	9.8	39,987	10.2
2.3 ยังเด็ก/ชรา/ป่วย/พิการ จนไม่สามารถทำงานได้	120,604	16.2	48,826	13.8	71,778	18.3
2.4 ดูแลเด็ก/ผู้สูงอายุ/ผู้ป่วย/ผู้พิการ	12,012	1.6	3,177	0.9	8,835	2.3
2.5 อื่นๆ	57,995	7.8	37,346	10.6	20,649	5.3
อัตรการว่างงาน	2.1		1.9		2.2	

หมายเหตุ : อัตรการว่างงาน = $\frac{\text{จำนวนผู้ว่างงาน} \times 100}{\text{จำนวนผู้อยู่ในกำลังแรงงาน}}$

2.2 การมีส่วนร่วมในกำลังแรงงาน

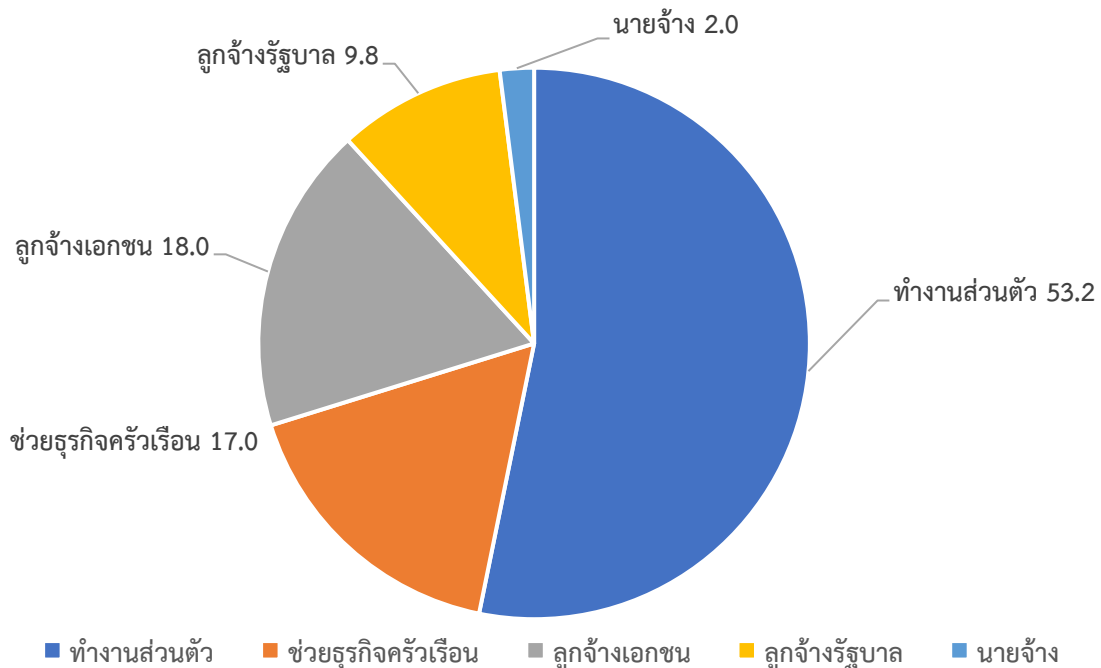
อัตราการมีส่วนร่วมในกำลังแรงงาน หรือร้อยละของประชากรที่อยู่ในกำลังแรงงานรวม (รวมกำลังแรงงานที่รอฤดูกาล) ต่อประชากรที่มีอายุ 15 ปีขึ้นไปทั้งหมด พบว่า การมีส่วนร่วมในกำลังแรงงานของประชากรจังหวัดสกลนครในไตรมาส 1 พ.ศ. 2567 มีร้อยละ 52.3 โดยเพศชายมีอัตราการมีส่วนร่วมในกำลังแรงงานมากกว่าเพศหญิง คือ ร้อยละ 64.4 และร้อยละ 41.4 ตามลำดับ

2.3 กำลังแรงงานที่เป็นผู้มีงานทำ

2.3.1 สถานภาพการทำงาน

เมื่อพิจารณาถึงสถานภาพการทำงานของผู้มีงานทำในไตรมาสนี้ พบว่า เป็นผู้ทำงานส่วนตัว 199,911 คน คิดเป็นร้อยละ 53.2 โดยมีสัดส่วนเพศชายสูงกว่าหญิง คือ ชาย ร้อยละ 59.2 หญิง ร้อยละ 44.8 รองลงมา คือ ลูกจ้างเอกชน มี 67,534 คน ร้อยละ 18.0 ช่วยธุรกิจครัวเรือน มี 63,980 คน ร้อยละ 17.0 ลูกจ้างรัฐบาล มี 36,704 คน ร้อยละ 9.8 และนายจ้าง 7,570 คน ร้อยละ 2.0 ตามลำดับ (แผนภูมิ ก)

แผนภูมิ ก ร้อยละของประชากรอายุ 15 ปีขึ้นไปที่มีงานทำ จำแนกตามสถานภาพการทำงาน พ.ศ. 2567 ไตรมาสที่ 1 จังหวัดสกลนคร



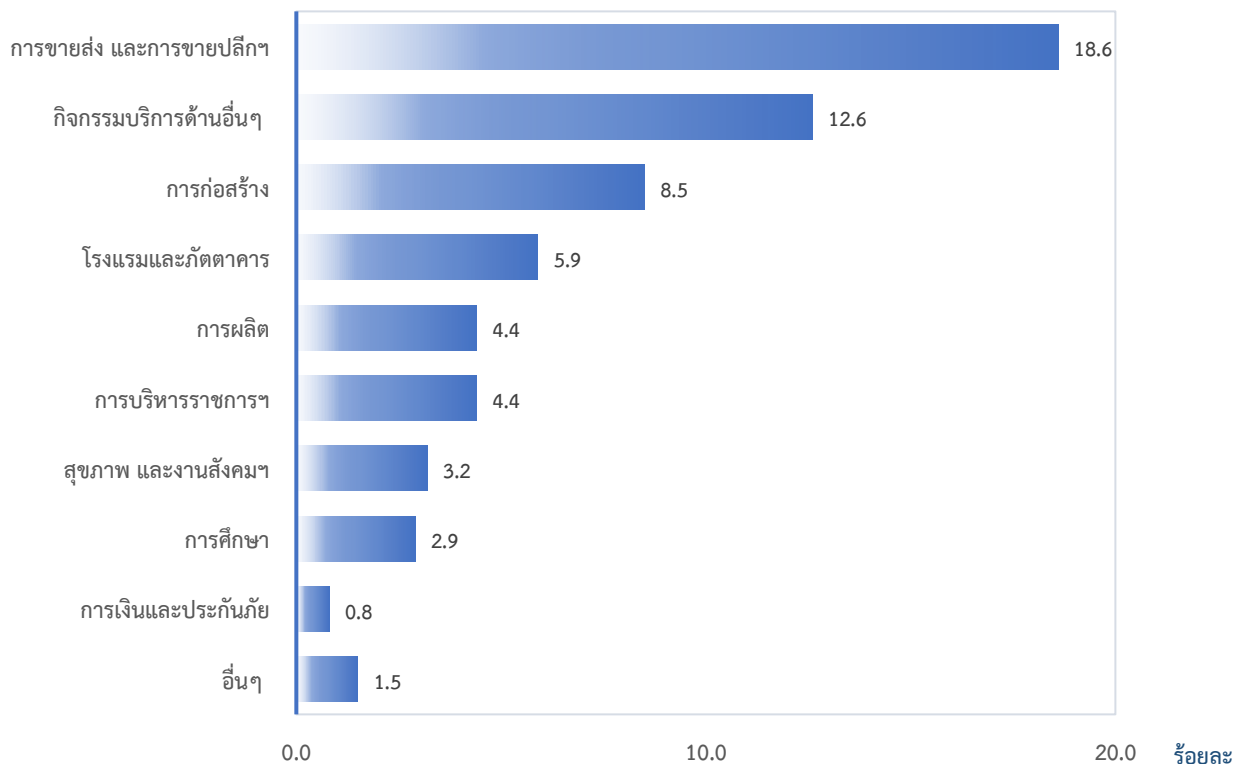
2.3.2 กิจกรรมทางเศรษฐกิจ

เมื่อพิจารณาตามกิจกรรมทางเศรษฐกิจของผู้มีงานทำ พบว่า มีผู้ที่ทำงานนอกภาคเกษตรกรรม จำนวน 235,910 คน ร้อยละ 62.8 และอยู่ในภาคเกษตรกรรม จำนวน 139,789 คน ร้อยละ 37.2 โดยผู้ที่อยู่นอกภาคเกษตรกรรมนั้นทำงานในภาคบริการ 186,930 คน ร้อยละ 49.8 และภาคการผลิต 48,980 คน ร้อยละ 13.0 (ตารางสถิติที่ 4)

โดยผู้ที่มีงานทำนอกภาคเกษตรกรรมนั้นทำงานในสาขาการขายส่งและการขายปลีก การซ่อมแซมยานยนต์ และรถจักรยานยนต์มากที่สุด มี 69,877 คน ร้อยละ 18.6 รองลงมา คือ สาขา

กิจกรรมบริการด้านอื่นๆ มี 47,679 คน ร้อยละ 12.6 สาขาก่อสร้าง มี 31,792 คน ร้อยละ 8.5 สาขาโรงแรมและภัตตาคาร มี 22,132 คน ร้อยละ 5.9 สาขาการผลิต มี 16,681 คน ร้อยละ 4.4 สาขาการบริหารราชการ และการป้องกันประเทศ รวมทั้งการประกันสังคมภาคบังคับ มี 16,666 คน ร้อยละ 4.4 กิจกรรมด้านสุขภาพ และงานสังคมสงเคราะห์ มี 12,156 คน ร้อยละ 3.2 สาขาการศึกษา มี 10,836 คน ร้อยละ 2.9 กิจกรรมทางการเงินและประกันภัย มี 2,935 คน ร้อยละ 0.8 และกิจกรรมอื่นๆ ร้อยละ 1.5 (แผนภูมิ ข)

แผนภูมิ ข ร้อยละของประชากรอายุ 15 ปีขึ้นไปที่มีงานทำ จำแนกตามกิจกรรมทางเศรษฐกิจ พ.ศ. 2567 ไตรมาสที่ 1 จังหวัดสกลนคร



2.3.3 อาชีพ

ประชากรของจังหวัดสกลนคร ที่มีงานทำ จำนวน 375,699 คน เป็นชาย 218,921 คน ร้อยละ 58.3 เป็นหญิง 156,778 คน ร้อยละ 41.7 ของจำนวนผู้มีงานทำทั้งสิ้น อาชีพของผู้มีงานทำ จากผลการสำรวจพบว่า ส่วนใหญ่ทำงานเป็นผู้ปฏิบัติงานที่มีฝีมือในด้านการเกษตรป่าไม้และการประมงมากที่สุด จำนวน 137,911 คน ร้อยละ 36.7 รองลงมาคือ พนักงานบริการและผู้จำหน่ายสินค้า จำนวน 77,750 คน ร้อยละ 20.7 ผู้ประกอบอาชีพงาน

พื้นฐาน จำนวน 67,127 คน ร้อยละ 17.9 ช่างฝีมือและผู้ปฏิบัติงานที่เกี่ยวข้องๆ จำนวน 42,945 คน ร้อยละ 11.4 ผู้ประกอบวิชาชีพด้านต่างๆ จำนวน 14,091 คน ร้อยละ 3.8 ผู้จัดการข้าราชการอาวุโสและผู้บัญญัติกฎหมาย จำนวน 10,858 คน ร้อยละ 2.9 เจ้าหน้าที่เทคนิคและผู้ประกอบวิชาชีพที่เกี่ยวข้องๆ จำนวน 9,716 คน ร้อยละ 2.6 ผู้ควบคุมเครื่องจักรโรงงาน และเครื่องจักรๆ จำนวน 9,085 คน ร้อยละ 2.4 และเสมียน จำนวน 6,216 คน ร้อยละ 1.7 ตามลำดับ (ตาราง ข)

ตาราง ข จำนวนและร้อยละของประชากรอายุ 15 ปีขึ้นไปที่มีงานทำ จำแนกตามอาชีพ และเพศ พ.ศ. 2567 ไตรมาสที่ 1 จังหวัดสกลนคร

อาชีพ	หน่วย : คน					
	รวม		ชาย		หญิง	
	จำนวน	ร้อยละ	จำนวน	ร้อยละ	จำนวน	ร้อยละ
ยอดรวม	375,699	100.0	218,921	100.0	156,778	100.0
1. ผู้จัดการข้าราชการอาวุโสและผู้บัญญัติกฎหมาย	10,858	2.9	7,237	3.3	3,621	2.3
2. ผู้ประกอบวิชาชีพด้านต่างๆ	14,091	3.8	3,243	1.5	10,848	6.9
3. เจ้าหน้าที่เทคนิคและผู้ประกอบวิชาชีพที่เกี่ยวข้องๆ	9,716	2.6	3,359	1.5	6,357	4.1
4. เสมียน	6,216	1.7	2,296	1.0	3,920	2.5
5. พนักงานบริการและผู้จำหน่ายสินค้า	77,750	20.7	30,909	14.1	46,841	29.9
6. ผู้ปฏิบัติงานที่มีฝีมือในด้านการเกษตร ป่าไม้และการประมง	137,911	36.7	86,557	39.5	51,354	32.8
7. ช่างฝีมือและผู้ปฏิบัติงานที่เกี่ยวข้องๆ	42,945	11.4	33,447	15.3	9,498	6.1
8. ผู้ควบคุมเครื่องจักรโรงงาน และเครื่องจักรๆ	9,085	2.4	7,497	3.4	1,588	1.0
9. ผู้ประกอบอาชีพงานพื้นฐาน	67,127	17.9	44,376	20.3	22,751	14.5
10. คนงานซึ่งมิได้จำแนกไว้ในหมวดอื่น	n.a	n.a	n.a	n.a	n.a	n.a

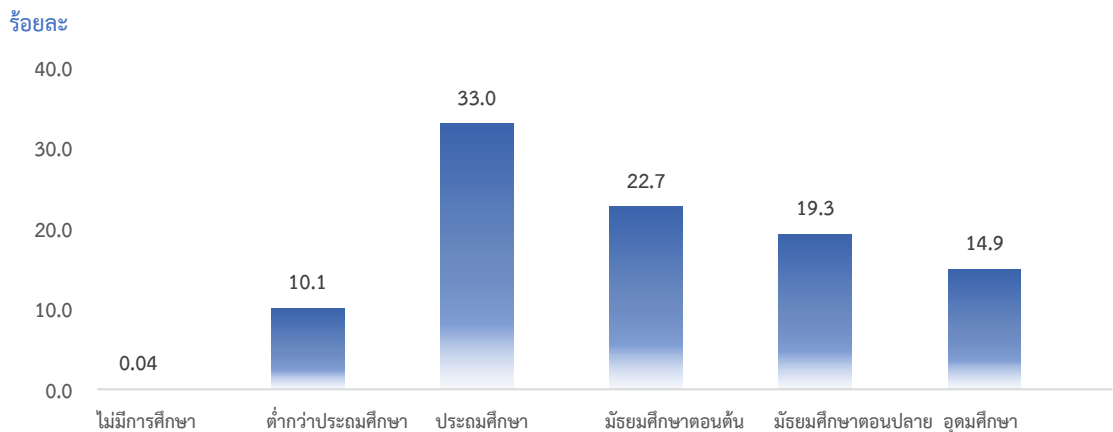
หมายเหตุ : "n.a." ไม่มีข้อมูล/สำรวจไม่พบ

2.3.4 การศึกษา

สำหรับระดับการศึกษาที่สำเร็จของผู้มีงานทำ พบว่า ผู้มีงานทำ สำเร็จการศึกษาในระดับประถมศึกษามากที่สุด จำนวน 124,004 คน ร้อยละ 33.0 รองลงมาเป็นระดับมัธยมศึกษาตอนต้น

จำนวน 85,044 คน ร้อยละ 22.7 มัธยมศึกษาตอนปลาย จำนวน 72,366 คน ร้อยละ 19.3 ระดับอุดมศึกษา จำนวน 56,143 คน ร้อยละ 14.9 และต่ำกว่าประถมศึกษา จำนวน 37,990 คน ร้อยละ 10.1 ส่วนผู้ไม่มีการศึกษามีเพียง 152 ร้อยละ 0.4

แผนภูมิ ค ร้อยละของประชากรอายุ 15 ปีขึ้นไปที่มีงานทำ จำแนกตามระดับการศึกษาที่สำเร็จ พ.ศ. 2567 ไตรมาสที่ 1 จังหวัดสกลนคร

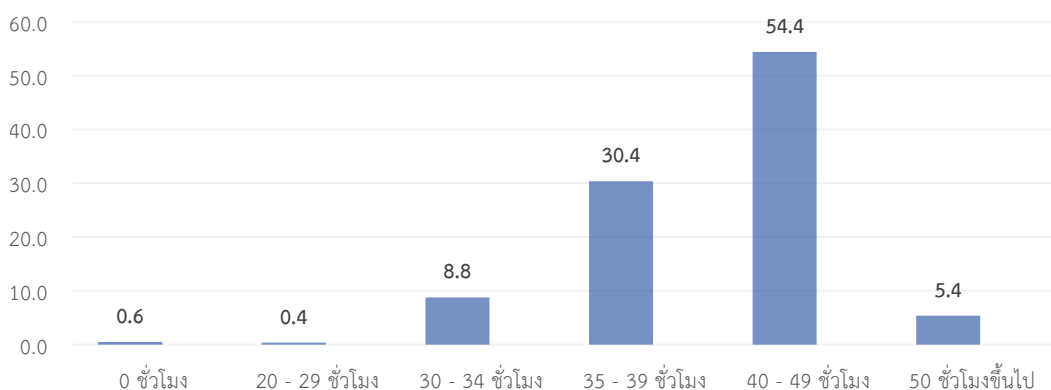


2.4 ชั่วโมงการทำงานต่อสัปดาห์

ในจำนวนผู้มีงานทำ 375,699 คน ส่วนใหญ่เป็นผู้ที่ทำงานระหว่าง 40 - 49 ชั่วโมงต่อสัปดาห์ มี 204,397 คน (ร้อยละ 54.4) รองลงมา คือ ผู้ที่ทำงานระหว่าง 35 - 39 ชั่วโมงต่อสัปดาห์ จำนวน 114,146 คน (ร้อยละ 30.4) ระหว่าง 30 - 40 ชั่วโมงต่อสัปดาห์

จำนวน 33,004 คน (ร้อยละ 8.8) ตั้งแต่ 50 ชั่วโมงขึ้นไปต่อสัปดาห์ จำนวน 20,440 คน (ร้อยละ 5.4) ทำงาน 0 ชั่วโมง^{1/}จำนวน 2,068 คน (ร้อยละ 0.6) และระหว่าง 20 - 29 ชั่วโมงต่อสัปดาห์ จำนวน 1,644 คน

แผนภูมิ ง ร้อยละของประชากรอายุ 15 ปีขึ้นไปที่มีงานทำ จำแนกตามชั่วโมงการทำงานต่อสัปดาห์ พ.ศ. 2567 ไตรมาสที่ 1 จังหวัดสกลนคร



หมายเหตุ : 1/ ผู้ไม่ได้ทำงานในสัปดาห์การสำรวจแต่มีงานประจำ

2.5 การว่างงาน

การสำรวจในไตรมาสนี้ พบว่า ประชากรของจังหวัดสกลนคร เป็นผู้ที่อยู่ในกำลังแรงงานรวมจำนวน 389,156 คน และผู้ว่างงาน 8,031 คน

สำหรับอัตราการว่างงานของประชากร ซึ่งหมายถึงอัตราส่วนของผู้ว่างงานต่อผู้ที่อยู่ในกำลังแรงงาน แสดงค่าเป็นร้อยละ พบว่า ไตรมาส 1 ปี 2567 จังหวัดสกลนคร มีอัตราการว่างงาน ร้อยละ 2.1

ตาราง ค จำนวนและอัตราการว่างงาน จำแนกตามเพศ พ.ศ. 2566 – 2567 เป็นรายไตรมาส

หน่วย : คน

ปี/ไตรมาส	ผู้อยู่ในกำลังแรงงาน			ผู้ว่างงาน			อัตราการว่างงาน		
	รวม	ชาย	หญิง	รวม	ชาย	หญิง	รวม	ชาย	หญิง
2566									
ไตรมาสที่ 1	406,912	245,921	160,991	4,010	3,486	524	1.0	1.4	0.3
ไตรมาสที่ 2	457,142	259,398	197,744	1,449	455	994	0.3	0.2	0.5
ไตรมาสที่ 3	457,021	259,240	197,781	320	320	n.a.	0.1	0.1	-
ไตรมาสที่ 4	447,579	255,951	191,628	n.a.	n.a.	n.a.	-	-	-
2567									
ไตรมาสที่ 1	389,156	227,175	161,981	8,031	4,427	3,604	2.1	1.9	2.2

หมายเหตุ : อัตราการว่างงาน = $\frac{\text{จำนวนผู้ว่างงาน}}{\text{จำนวนผู้อยู่ในกำลังแรงงาน}} \times 100$

"n.a." ไม่มีข้อมูล/สำรวจไม่พบ

ภาคผนวก

ภาคผนวก ก
ระเบียบวิธี

ภาคผนวก ก ระเบียบวิธี

1. วิธีการสำรวจ

การสำรวจนี้ประชากรเป้าหมาย ได้แก่ ประชาชนที่อาศัยอยู่ในครัวเรือนส่วนบุคคลและครัวเรือนกลุ่มบุคคลประเภทครัวเรือนคนงานที่อาศัยอยู่ในเขตเทศบาลและนอกเขตเทศบาลทุกจังหวัดทั่วประเทศ ยกเว้น ครัวเรือนชาวต่างชาติที่ทำงานในสถานทูต หรือองค์การระหว่างประเทศที่มีเอกสิทธิ์ทางการทูต

บุคคลที่เข้าข่ายการแฉงนับ ได้แก่ ผู้ที่เป็นสมาชิกในครัวเรือนส่วนบุคคลตัวอย่าง และผู้ที่ถูกเลือกเป็นตัวอย่างในครัวเรือนกลุ่มบุคคลประเภทครัวเรือนคนงาน

การสำรวจแต่ละเดือนสำนักงานสถิติแห่งชาติได้ดำเนินการสำรวจในทุกจังหวัดทั่วประเทศ แผนการเลือกตัวอย่างที่ใช้เป็นแบบ Stratified Two-stage Sampling โดยหน่วยตัวอย่างชั้นที่หนึ่ง คือ เขตแฉงนับ (Enumeration Area : EA) จำนวน 1,810 EA ตัวอย่าง จากทั้งสิ้นจำนวน 139,325 EA และหน่วยตัวอย่างชั้นที่สอง คือ ครัวเรือนส่วนบุคคลและสมาชิกในครัวเรือนกลุ่มบุคคลประเภทครัวเรือนคนงาน จำนวน 28,960 ครัวเรือนตัวอย่าง ซึ่งขนาดตัวอย่างในแต่ละเดือนสามารถนำเสนอผลการสำรวจในระดับภาค (กรุงเทพมหานคร และ 4 ภาค) โดยจำแนกตามเขตการปกครอง คือ ในเขตเทศบาล และนอกเขตเทศบาล แต่ไม่เพียงพอสำหรับนำเสนอผลการสำรวจในระดับจังหวัดหรือพื้นที่ที่ย่อยกว่านี้ สำหรับการนำเสนอผลการสำรวจในระดับจังหวัดได้ใช้ข้อมูลของการสำรวจ จำนวน 3 เดือน เพื่อให้ได้ขนาดตัวอย่างเพียงพอ สำหรับรายงานผลการสำรวจระดับจังหวัด ในไตรมาสที่ 1 ของปี พ.ศ. 2567 ได้นำข้อมูลของเดือนมกราคม กุมภาพันธ์ และมีนาคม 2567 มาใช้

สำหรับขนาดตัวอย่างของจังหวัดสกลนคร ใช้หน่วยตัวอย่างชั้นที่หนึ่ง จำนวน 78 EA ตัวอย่าง หน่วยตัวอย่างชั้นที่สอง จำนวน 1,248 ครัวเรือนตัวอย่าง

วิธีการเก็บรวบรวมข้อมูลใช้วิธีการสัมภาษณ์หัวหน้าครัวเรือนหรือสมาชิกในครัวเรือนตัวอย่าง โดยเจ้าหน้าที่ของสำนักงานสถิติจังหวัด และทำการบันทึกข้อมูลด้วยเครื่องคอมพิวเตอร์พกพาขนาดกลาง (Tablet) รวมถึงมีระบบติดตามความก้าวหน้าผ่าน web Application ด้วย ผู้ทำการสัมภาษณ์ทุกคนจะมีคู่มือการปฏิบัติงานเก็บรวบรวมข้อมูลสำหรับใช้ในการปฏิบัติงาน ทั้งนี้เพื่อให้ทุกคนปฏิบัติงานไปในทางเดียวกัน

ส่วนการประมวลผลข้อมูลดำเนินการโดยสำนักงานสถิติแห่งชาติส่วนกลางตามหลักวิชาการสถิติ ซึ่งนำข้อมูลที่ได้จากตัวอย่างมาประมาณค่าเป็นประชากร มีการถ่วงน้ำหนัก ซึ่งค่าถ่วงน้ำหนักคำนวณได้จากสูตรการประมาณค่าที่สอดคล้องกับวิธีการเลือกตัวอย่าง เพื่อให้ได้ค่าประมาณประชากรใกล้เคียงกับค่าที่แท้จริง

2. คาบการเก็บรวบรวมข้อมูล

การสำรวจได้ดำเนินการพร้อมกันทั่วประเทศ ในระหว่างวันที่ 1 – 12 ของเดือนมกราคม – มีนาคม พ.ศ. 2567

3. ข้อจำกัดของข้อมูลสถิติ

การปิดตัวเลข ในตารางสถิติ ผลรวมของแต่ละจำนวนอาจไม่เท่ากับยอดรวม เนื่องจากข้อมูลแต่ละจำนวนได้มีการปิดเศษเป็นหลักพัน โดยอิสระจากกัน

เนื่องจากข้อมูลที่นำเสนอในรายงานฉบับนี้ได้มาจากการสำรวจด้วยตัวอย่างซึ่งอาจมีความคลาดเคลื่อนจากการเลือกตัวอย่าง และความคลาดเคลื่อนอื่น ๆ รวมอยู่ด้วย จึงขอให้ผู้ใช้ข้อมูลได้คำนึงถึงเรื่องนี้ในการใช้ตัวเลขด้วย

ภาคผนวก ข
ตารางสถิติ

ตารางสถิติ

ตารางที่ 1	จำนวนและร้อยละของประชากรอายุ 15 ปีขึ้นไป จำแนกตามสถานภาพแรงงาน และเพศ พ.ศ. 2567 ไตรมาสที่ 1 จังหวัดสกลนคร	17
ตารางที่ 2	จำนวนและร้อยละของประชากรอายุ 15 ปีขึ้นไป จำแนกตามระดับการศึกษาที่สำเร็จ และเพศ พ.ศ. 2567 ไตรมาสที่ 1 จังหวัดสกลนคร	18
ตารางที่ 3	จำนวนและร้อยละของประชากรอายุ 15 ปีขึ้นไปที่มีงานทำ จำแนกตามอาชีพ และเพศ พ.ศ. 2567 ไตรมาสที่ 1 จังหวัดสกลนคร	19
ตารางที่ 4	จำนวนและร้อยละของประชากรอายุ 15 ปีขึ้นไปที่มีงานทำ จำแนกตามอุตสาหกรรม และเพศ พ.ศ. 2567 ไตรมาสที่ 1 จังหวัดสกลนคร	20
ตารางที่ 5	จำนวนและร้อยละของประชากรอายุ 15 ปีขึ้นไปที่มีงานทำ จำแนกตามสถานภาพการทำงาน และเพศ พ.ศ. 2567 ไตรมาสที่ 1 จังหวัดสกลนคร	22
ตารางที่ 6	จำนวนและร้อยละของประชากรอายุ 15 ปีขึ้นไปที่มีงานทำ จำแนกตามชั่วโมงการทำงาน ต่อสัปดาห์ และเพศ พ.ศ. 2567 ไตรมาสที่ 1 จังหวัดสกลนคร	23
ตารางที่ 7	จำนวนและร้อยละของประชากรอายุ 15 ปีขึ้นไปที่มีงานทำ จำแนกตามระดับการศึกษาที่สำเร็จ และเพศ พ.ศ. 2567 ไตรมาสที่ 1 จังหวัดสกลนคร	24
ตารางที่ 8	จำนวนผู้เสมือนว่างงาน จำแนกตามภาคอุตสาหกรรม และเพศ พ.ศ. 2567 ไตรมาสที่ 1 จังหวัดสกลนคร	25

ตารางที่ 1 จำนวนและร้อยละของประชากรอายุ 15 ปีขึ้นไป จำแนกตามสถานภาพแรงงาน และเพศ
พ.ศ. 2567 ไตรมาสที่ 1 จังหวัดสกลนคร

สถานภาพแรงงาน	รวม	ชาย	หญิง
	จำนวน : คน		
ผู้มีอายุ 15 ปีขึ้นไป	744,612	353,002	391,610
1. ผู้อยู่ในกำลังแรงงาน	389,156	227,175	161,981
1.1 กำลังแรงงานปัจจุบัน	383,730	223,348	160,382
1.1.1 ผู้มีงานทำ	375,699	218,921	156,778
1.1.2 ผู้ว่างงาน	8,031	4,427	3,604
1.2 ผู้ที่รอฤดูกาล	5,426	3,827	1,599
2. ผู้ไม่อยู่ในกำลังแรงงาน	355,456	125,827	229,629
2.1 ทำงานบ้าน	90,227	1,847	88,380
2.2 เรียนหนังสือ	74,618	34,631	39,987
2.3 เด็ก/ชรา/ป่วย/พิการจนไม่สามารถทำงานได้	120,604	48,826	71,778
2.4 ดูแลเด็ก/ผู้สูงอายุ/ผู้ป่วย/ผู้พิการ	12,012	3,177	8,835
2.5 อื่นๆ	57,995	37,346	20,649
	ร้อยละ		
ผู้มีอายุ 15 ปีขึ้นไป	100.00	100.0	100.0
1. ผู้อยู่ในกำลังแรงงาน	52.3	64.4	41.4
1.1 กำลังแรงงานปัจจุบัน	51.5	63.3	41.0
1.1.1 ผู้มีงานทำ	50.5	62.0	40.0
1.1.2 ผู้ว่างงาน	2.1	1.3	0.9
1.2 ผู้ที่รอฤดูกาล	0.7	1.1	0.4
2. ผู้ไม่อยู่ในกำลังแรงงาน	47.7	35.6	58.6
2.1 ทำงานบ้าน	12.1	0.5	22.6
2.2 เรียนหนังสือ	10.0	9.8	10.2
2.3 เด็ก/ชรา/ป่วย/พิการจนไม่สามารถทำงานได้	16.2	13.8	18.3
2.4 ดูแลเด็ก/ผู้สูงอายุ/ผู้ป่วย/ผู้พิการ	1.6	0.9	2.3
2.5 อื่นๆ	7.8	10.6	5.3

หมายเหตุ : “n.a.” ไม่มีข้อมูล/สำรวจไม่พบ

ตารางที่ 2 จำนวนและร้อยละของประชากรอายุ 15 ปีขึ้นไป จำแนกตามระดับการศึกษาที่สำเร็จ และเพศ พ.ศ. 2567 ไตรมาสที่ 1 จังหวัดสกลนคร

ระดับการศึกษาที่สำเร็จ	รวม	ชาย	หญิง
จำนวน : คน			
ยอดรวม	744,612	353,002	391,610
1. ไม่มีการศึกษา	4,431	2,209	2,222
2. ต่ำกว่าประถมศึกษา	194,967	73,529	121,438
3. ประถมศึกษา	197,149	104,092	93,057
4. มัธยมศึกษาตอนต้น	156,739	85,477	71,262
5. มัธยมศึกษาตอนปลาย	112,466	52,140	60,326
5.1 สายสามัญ	93,845	42,144	51,701
5.2 สายอาชีวศึกษา	18,621	9,996	8,625
5.3 สายวิชาการศึกษา	n.a.	n.a.	n.a.
6. อุดมศึกษา	78,860	35,555	43,305
6.1 สายวิชาการ	38,445	16,460	21,985
6.2 สายวิชาชีพ	25,338	14,186	11,152
6.3 สายวิชาการศึกษา	15,077	4,909	10,168
7. อื่นๆ	n.a.	n.a.	n.a.
8. ไม่ทราบ	n.a.	n.a.	n.a.
ร้อยละ			
ยอดรวม	100.0	100.0	100.0
1. ไม่มีการศึกษา	0.6	0.6	0.6
2. ต่ำกว่าประถมศึกษา	26.2	20.8	31.0
3. ประถมศึกษา	26.5	29.5	23.8
4. มัธยมศึกษาตอนต้น	21.0	24.2	18.2
5. มัธยมศึกษาตอนปลาย	15.1	14.8	15.4
5.1 สายสามัญ	12.6	11.9	13.2
5.2 สายอาชีวศึกษา	2.5	2.8	2.2
5.3 สายวิชาการศึกษา	n.a.	n.a.	n.a.
6. อุดมศึกษา	10.6	10.1	11.1
6.1 สายวิชาการ	5.2	4.7	5.6
6.2 สายวิชาชีพ	3.4	4.0	2.8
6.3 สายวิชาการศึกษา	2.0	1.4	2.6
7. อื่นๆ	n.a.	n.a.	n.a.
8. ไม่ทราบ	n.a.	n.a.	n.a.

หมายเหตุ : “n.a.” ไม่มีข้อมูล/สำรวจไม่พบ

ตารางที่ 3 จำนวนและร้อยละของประชากรอายุ 15 ปีขึ้นไป ที่มีงานทำ จำแนกตามอาชีพ และเพศ
พ.ศ. 2567 ไตรมาสที่ 1 จังหวัดสกลนคร

อาชีพ	รวม	ชาย	หญิง
จำนวน : คน			
ยอดรวม	375,699	218,921	156,778
1. ผู้จัดการข้าราชการอาวุโสและผู้บัญญัติกฎหมาย	10,858	7,237	3,621
2. ผู้ประกอบวิชาชีพด้านต่างๆ	14,091	3,243	10,848
3. เจ้าหน้าที่เทคนิคและผู้ประกอบวิชาชีพที่เกี่ยวข้องฯ	9,716	3,359	6,357
4. เสมียน	6,216	2,296	3,920
5. พนักงานบริการและผู้จำหน่ายสินค้า	77,750	30,909	46,841
6. ผู้ปฏิบัติงานที่มีฝีมือในด้านการเกษตร ป่าไม้ และการประมง	137,911	86,557	51,354
7. ช่างฝีมือและผู้ปฏิบัติงานที่เกี่ยวข้องฯ	42,945	33,447	9,498
8. ผู้ควบคุมเครื่องจักรโรงงาน และเครื่องจักรฯ	9,085	7,497	1,588
9. ผู้ประกอบอาชีพงานพื้นฐาน	67,127	44,376	22,751
10. คนงานซึ่งมิได้จำแนกไว้ในหมวดอื่น	n.a.	n.a.	n.a.
ยอดรวม	100.0	100.0	100.0
1. ผู้จัดการข้าราชการอาวุโสและผู้บัญญัติกฎหมาย	2.9	3.3	2.3
2. ผู้ประกอบวิชาชีพด้านต่างๆ	3.8	1.5	6.9
3. เจ้าหน้าที่เทคนิคและผู้ประกอบวิชาชีพที่เกี่ยวข้องฯ	2.6	1.5	4.1
4. เสมียน	1.7	1.0	2.5
5. พนักงานบริการและผู้จำหน่ายสินค้า	20.7	14.1	29.9
6. ผู้ปฏิบัติงานที่มีฝีมือในด้านการเกษตร ป่าไม้ และการประมง	36.7	39.5	32.8
7. ช่างฝีมือและผู้ปฏิบัติงานที่เกี่ยวข้องฯ	11.4	15.3	6.1
8. ผู้ควบคุมเครื่องจักรโรงงาน และเครื่องจักรฯ	2.4	3.4	1.0
9. ผู้ประกอบอาชีพงานพื้นฐาน	17.9	20.3	14.5
10. คนงานซึ่งมิได้จำแนกไว้ในหมวดอื่น	n.a.	n.a.	n.a.

หมายเหตุ : “n.a.” ไม่มีข้อมูล/สำรวจไม่พบ

ตารางที่ 4 จำนวนและร้อยละของประชากรอายุ 15 ปีขึ้นไปที่มีงานทำ จำแนกตามอุตสาหกรรม และเพศ
พ.ศ. 2567 ไตรมาสที่ 1 จังหวัดสกลนคร

อุตสาหกรรม	รวม	ชาย	หญิง
	จำนวน : คน		
ยอดรวม	375,699	218,921	156,778
ภาคเกษตรกรรม	139,789	87,767	52,022
1. เกษตรกรรม การล่าสัตว์ ป่าไม้และการประมง	139,789	87,767	52,022
ภาคการผลิต	48,980	34,592	14,388
2. การทำเหมืองแร่ และเหมืองหิน	n.a.	n.a.	n.a.
3. การผลิต	16,681	6,056	10,625
4. การไฟฟ้า ก๊าซ ไอน้ำ และระบบปรับอากาศ	133	133	n.a.
5. การจัดหาน้ำ การจัดการและบำบัดน้ำเสีย ของเสีย และสิ่งปฏิกูล	374	374	n.a.
6. การก่อสร้าง	31,792	28,029	3,763
ภาคการบริการ	186,930	96,562	90,368
7. การขายส่งและการขายปลีก การซ่อมแซมยานยนต์ และรถจักรยานยนต์	69,877	33,997	35,880
8. การขนส่งและสถานที่เก็บสินค้า	996	858	138
9. โรงแรม และ ภัตตาคาร	22,132	5,670	16,462
10. ข้อมูลข่าวสารและการสื่อสาร	n.a.	n.a.	n.a.
11. กิจกรรมทางการเงินและการประกันภัย	2,935	877	2,058
12. กิจกรรมอสังหาริมทรัพย์	267	n.a.	267
13. กิจกรรมทางวิชาชีพ วิทยาศาสตร์ และเทคนิค	1,000	843	157
14. กิจกรรมการบริหารและการบริการสนับสนุน	1,464	1,146	318
15. การบริหารราชการ และการป้องกันประเทศ	16,666	11,035	5,631
รวมทั้งการประกันสังคมภาคบังคับ			
16. การศึกษา	10,836	3,983	6,853
17. กิจกรรมด้านสุขภาพ และงานสังคมสงเคราะห์	12,156	4,036	8,120
18. ศิลปะ ความบันเทิง และนันทนาการ	603	603	n.a.
19. กิจกรรมบริการด้านอื่นๆ	47,679	33,514	14,165
20. กิจกรรมการจ้างลูกจ้างในครัวเรือนส่วนบุคคล กิจกรรมการผลิตสินค้า และบริการที่ทำขึ้นเองเพื่อใช้ในครัวเรือน ฯ	319	n.a.	319
21. กิจกรรมขององค์การระหว่างประเทศและภาคีสมาชิก	n.a.	n.a.	n.a.
22. ไม่ทราบ	n.a.	n.a.	n.a.

หมายเหตุ : "n.a." ไม่มีข้อมูล/สำรวจไม่พบ

ตารางที่ 4 จำนวนและร้อยละของประชากรอายุ 15 ปีขึ้นไปที่มีงานทำ จำแนกตามอุตสาหกรรม และเพศ พ.ศ. 2567 ไตรมาสที่ 1 จังหวัดสกลนคร (ต่อ)

อุตสาหกรรม	รวม	ชาย	หญิง
	ร้อยละ		
ยอดรวม	100.0	100.0	100.0
ภาคเกษตรกรรม	37.2	40.1	33.2
1. เกษตรกรรม การล่าสัตว์ ป่าไม้และการประมง	37.2	40.1	33.2
ภาคการผลิต	13.0	15.9	9.2
2. การทำเหมืองแร่ และเหมืองหิน	n.a.	n.a.	n.a.
3. การผลิต	4.4	2.8	6.8
4. การไฟฟ้า ก๊าซ ไอน้ำ และระบบปรับอากาศ	0.0	0.1	n.a.
5. การจัดหาน้ำ การจัดการและบำบัดน้ำเสีย ของเสีย และสิ่งปฏิกูล	0.1	0.2	n.a.
6. การก่อสร้าง	8.5	12.8	2.4
ภาคการบริการ	49.8	44.0	57.6
7. การขายส่งและการขายปลีก การซ่อมแซมยานยนต์ และรถจักรยานยนต์	18.6	15.5	22.8
8. การขนส่งและสถานที่เก็บสินค้า	0.3	0.4	0.1
9. โรงแรม และ ภัตตาคาร	5.9	2.6	10.5
10. ข้อมูลข่าวสารและการสื่อสาร	n.a.	n.a.	n.a.
11. กิจกรรมทางการเงินและการประกันภัย	0.8	0.4	1.3
12. กิจกรรมอสังหาริมทรัพย์	0.1	n.a.	0.2
13. กิจกรรมทางวิชาชีพ วิทยาศาสตร์ และเทคนิค	0.3	0.4	0.1
14. กิจกรรมการบริหารและการบริการสนับสนุน	0.4	0.5	0.2
15. การบริหารราชการ และการป้องกันประเทศ	4.4	5.0	3.6
รวมทั้งการประกันสังคมภาคบังคับ			
16. การศึกษา	2.9	1.8	4.4
17. กิจกรรมด้านสุขภาพ และงานสังคมสงเคราะห์	3.2	1.8	5.2
18. ศิลปะ ความบันเทิง และนันทนาการ	0.2	0.3	n.a.
19. กิจกรรมบริการด้านอื่นๆ	12.6	15.3	9.0
20. กิจกรรมการจ้างลูกจ้างในครัวเรือนส่วนบุคคล กิจกรรมการผลิตสินค้าและบริการที่ทำขึ้นเองเพื่อใช้ในครัวเรือน ฯ	0.1	n.a.	0.2
21. กิจกรรมขององค์การระหว่างประเทศและภาคีสมาชิก	n.a.	n.a.	n.a.
22. ไม่ทราบ	n.a.	n.a.	n.a.

หมายเหตุ : "n.a." ไม่มีข้อมูล/สำรวจไม่พบ

ตารางที่ 5 จำนวนและร้อยละของประชากรอายุ 15 ปีขึ้นไป ที่มีงานทำ จำแนกตามสถานภาพการทำงาน และเพศ พ.ศ. 2567 ไตรมาสที่ 1 จังหวัดสกลนคร

สถานภาพการทำงาน	รวม	ชาย	หญิง
จำนวน : คน			
ยอดรวม	375,699	218,921	156,778
1. นายจ้าง	7,570	6,693	877
2. ลูกจ้างรัฐบาล	36,704	18,962	17,742
3. ลูกจ้างเอกชน	67,534	34,214	33,320
4. ทำงานส่วนตัว	199,911	129,603	70,308
5. ช่วยธุรกิจครัวเรือน	63,980	29,449	34,531
6. การรวมกลุ่ม	n.a.	n.a.	n.a.
ร้อยละ			
ยอดรวม	100.0	100.0	100.0
1. นายจ้าง	2.0	3.1	0.6
2. ลูกจ้างรัฐบาล	9.8	8.7	11.3
3. ลูกจ้างเอกชน	18.0	15.6	21.3
4. ทำงานส่วนตัว	53.2	59.2	44.8
5. ช่วยธุรกิจครัวเรือน	17.0	13.5	22.0
6. การรวมกลุ่ม	n.a.	n.a.	n.a.

หมายเหตุ : “n.a.” ไม่มีข้อมูล/สำรวจไม่พบ

ตารางที่ 6 จำนวนและร้อยละของประชากรอายุ 15 ปีขึ้นไปที่มีงานทำ จำแนกตามชั่วโมงการทำงานต่อสัปดาห์ และเพศ พ.ศ. 2567 ไตรมาสที่ 1 จังหวัดสกลนคร

ชั่วโมงการทำงาน	รวม	ชาย	หญิง
จำนวน : คน			
ยอดรวม	375,699	218,921	156,778
1. 0 ชั่วโมง ^{1/}	2,068	1,173	895
2. 1 - 9 ชั่วโมง	n.a.	n.a.	n.a.
3. 10 - 19 ชั่วโมง	n.a.	n.a.	n.a.
4. 20 - 29 ชั่วโมง	1,644	1,335	309
5. 30 - 34 ชั่วโมง	33,004	17,223	15,781
6. 35 - 39 ชั่วโมง	114,146	62,472	51,674
7. 40 - 49 ชั่วโมง	204,397	124,384	80,013
8. 50 ชั่วโมงขึ้นไป	20,440	12,334	8,106
ร้อยละ			
ยอดรวม	100.0	100.0	100.0
1. 0 ชั่วโมง ^{1/}	0.6	0.5	0.6
2. 1 - 9 ชั่วโมง	n.a.	n.a.	n.a.
3. 10 - 19 ชั่วโมง	n.a.	n.a.	n.a.
4. 20 - 29 ชั่วโมง	0.4	0.6	0.2
5. 30 - 34 ชั่วโมง	8.8	7.9	10.1
6. 35 - 39 ชั่วโมง	30.4	28.5	33.0
7. 40 - 49 ชั่วโมง	54.4	56.8	51.0
8. 50 ชั่วโมงขึ้นไป	5.4	5.6	5.2

หมายเหตุ : 1/ ผู้ไม่ได้ทำงานในสัปดาห์การสำรวจ แต่มีงานประจำ

“n.a.” ไม่มีข้อมูล/สำรวจไม่พบ

ตารางที่ 7 จำนวนและร้อยละของประชากรอายุ 15 ปีขึ้นไป ที่มีงานทำ จำแนกตามระดับการศึกษาที่สำเร็จ และเพศ พ.ศ. 2567 ไตรมาสที่ 1 จังหวัดสกลนคร

ระดับการศึกษาที่สำเร็จ	รวม	จำนวน : คน	
		ชาย	หญิง
ยอดรวม	375,699	218,921	156,778
1. ไม่มีการศึกษา	152	98	54
2. ต่ำกว่าประถมศึกษา	37,990	21,891	16,099
3. ประถมศึกษา	124,004	79,060	44,944
4. มัธยมศึกษาตอนต้น	85,044	53,905	31,139
5. มัธยมศึกษาตอนปลาย	72,366	37,691	34,675
5.1 สายสามัญ	60,095	30,091	30,004
5.2 สายอาชีวศึกษา	12,271	7,600	4,671
5.3 สายวิชาการศึกษา	n.a.	n.a.	n.a.
6. อุดมศึกษา	56,143	26,276	29,867
6.1 สายวิชาการ	30,166	11,425	18,741
6.2 สายวิชาชีพ	18,317	13,412	4,905
6.3 สายวิชาการศึกษา	7,660	1,439	6,221
7. อื่นๆ	n.a.	n.a.	n.a.
8. ไม่ทราบ	n.a.	n.a.	n.a.
		ร้อยละ	
ยอดรวม	100.0	100.0	100.0
1. ไม่มีการศึกษา	--	--	--
2. ต่ำกว่าประถมศึกษา	10.1	10.0	10.3
3. ประถมศึกษา	33.0	36.1	28.7
4. มัธยมศึกษาตอนต้น	22.7	24.7	19.8
5. มัธยมศึกษาตอนปลาย	19.3	17.2	22.1
5.1 สายสามัญ	16.0	13.7	19.1
5.2 สายอาชีวศึกษา	3.3	3.5	3.0
5.3 สายวิชาการศึกษา	n.a.	n.a.	n.a.
6. อุดมศึกษา	14.9	12.0	19.1
6.1 สายวิชาการ	8.0	5.2	12.0
6.2 สายวิชาชีพ	4.9	6.1	3.1
6.3 สายวิชาการศึกษา	2.0	0.7	4.0
7. อื่นๆ	n.a.	n.a.	n.a.
8. ไม่ทราบ	n.a.	n.a.	n.a.

หมายเหตุ : “n.a.” ไม่มีข้อมูล/สำรวจไม่พบ

“--” น้อยกว่าร้อยละ 0.1

ตารางที่ 8 จำนวนผู้เสมือนว่างงาน จำแนกตามกิจกรรมทางเศรษฐกิจ และเพศ พ.ศ. 2567
ไตรมาสที่ 1 จังหวัดสกลนคร

กิจกรรมทางเศรษฐกิจ	รวม	ชาย	หญิง
จำนวน : คน			
ยอดรวม	3,125	1,921	1,204
1. ภาคเกษตร	2,068	1,173	895
2. นอกภาคเกษตร	1,057	748	309
ร้อยละ			
ยอดรวม	100.0	100.0	100.0
1. ภาคเกษตร	66.2	61.1	74.3
2. นอกภาคเกษตร	33.8	38.9	25.7

หมายเหตุ : 1. ผู้เสมือนว่างงาน หมายถึง ผู้ทำงานน้อยกว่า 4 ชั่วโมงต่อวัน โดยคิดจากผู้ที่อยู่ในภาคเกษตร
ทำงาน 0 - 20 ชั่วโมงต่อสัปดาห์ และผู้ที่อยู่นอกภาคเกษตร
2. "n.a." ไม่มีข้อมูล/สำรวจไม่พบ



สำนักงานสถิติแห่งชาติ

www.nso.go.th

ศูนย์ข้อมูลข่าวสาร ตาม พรบ. ข้อมูลข่าวสาร พ.ศ. 2540

ที่ตั้ง : สำนักงานสถิติจังหวัดสกลนคร ศาลากลางจังหวัดสกลนคร หลังเดิม ชั้น 2

ตำบลธาตุเชิงชุม อำเภอเมืองสกลนคร จังหวัดสกลนคร 47000