

การสำรวจภาวะการทำงานของประชากร จังหวัดสกลนคร

ไตรมาสที่ 4 : ตุลาคม - ธันวาคม 2566



สำนักงานสถิติแห่งชาติ

สำนักงานสถิติจังหวัดสกลนคร
สำนักงานสถิติแห่งชาติ

กระทรวงดิจิทัลเพื่อเศรษฐกิจและสังคม

การสำรวจภาวะการทำงานของประชากร

จังหวัดสกลนคร

ไตรมาสที่ 4 : ตุลาคม – ธันวาคม 2566



สำนักงานสถิติแห่งชาติ

สำนักงานสถิติจังหวัดสกลนคร

สำนักงานสถิติแห่งชาติ

กระทรวงดิจิทัลเพื่อเศรษฐกิจและสังคม

หน่วยงานเจ้าของเรื่อง	สำนักงานสถิติจังหวัดสกลนคร ศาลากลางจังหวัดหลังเดิม ชั้น 2 อำเภอเมืองสกลนคร จังหวัดสกลนคร 47000 โทรศัพท์ 0 4271 1200 โทรสาร 0 4271 4955 ไปรษณีย์อิเล็กทรอนิกส์ saraban_sakonnk@nso.mail.go.th เว็บไซต์ http://sakonnk.nso.go.th
หน่วยงานที่เผยแพร่	กองสถิติพยากรณ์ สำนักงานสถิติแห่งชาติ ศูนย์ราชการเฉลิมพระเกียรติ 80 พรรษาฯ อาคารรัฐประศาสนภักดี ชั้น 2 ถนนแจ้งวัฒนะ เขตหลักสี่ กรุงเทพมหานคร 10210 โทร. 0 21431323 ต่อ 17496 โทรสาร 0 2143 8132 ไปรษณีย์อิเล็กทรอนิกส์ : binfopub@nso.go.th
ปีที่จัดพิมพ์	2567
จัดพิมพ์โดย	สำนักงานสถิติจังหวัดสกลนคร

คำนำ

สำนักงานสถิติแห่งชาติ ได้จัดทำโครงการสำรวจภาวะการทำงานของประชากร ทั่วประเทศอย่างต่อเนื่องเป็นประจำทุกปี โดยปัจจุบันได้ทำการสำรวจปีละ 4 รอบ โดยเก็บรวบรวมข้อมูลทุกเดือน แล้วนำข้อมูล 3 เดือนรวมกัน เพื่อเสนอข้อมูลเป็นรายไตรมาส โดยข้อมูลที่สำคัญสามารถนำเสนอในระดับจังหวัด กำหนดให้ผู้ที่อยู่ในกำลังแรงงานเป็นผู้ที่มีอายุ 15 ปีขึ้นไป เพื่อให้สอดคล้องกับกฎหมายการใช้แรงงานเด็ก และมีการปรับปรุงการจัดจำแนกประเภทของอาชีพ อุตสาหกรรม และสถานภาพการทำงาน ให้สอดคล้องกับมาตรฐานสากลในปัจจุบัน เพื่อให้สามารถเปรียบเทียบข้อมูลกันได้ การจัดทำรายงานผลการสำรวจจะนำเสนอปีละ 4 ฉบับ เป็นรายไตรมาส

รายงานผลฉบับนี้เป็นการเสนอผลการสำรวจภาวะการทำงานของประชากร จังหวัดสกลนคร ไตรมาสที่ 4 พ.ศ. 2566 ซึ่งได้ดำเนินการสำรวจในเดือนตุลาคม – ธันวาคม พ.ศ. 2566 โดยดำเนินการสำรวจข้อมูลพร้อมกับจังหวัดอื่นทั่วประเทศ ข้อมูลที่ได้จากการสำรวจ ได้แก่ จำนวนประชากรในวัยทำงาน (อายุ 15 ปีขึ้นไป) ผู้มีงานทำ ผู้ว่างงาน จำแนกตามลักษณะที่สนใจ เช่น อายุ เพศ ระดับการศึกษาที่สำเร็จ อาชีพ อุตสาหกรรม สถานภาพการทำงาน ชั่วโมงทำงานต่อสัปดาห์ เป็นต้น ประโยชน์ของข้อมูลที่ได้จากการสำรวจ คือ หน่วยงาน องค์กรภาครัฐ เอกชน ใช้เป็นข้อมูลที่สำคัญสำหรับการวางแผนพัฒนา กำลังแรงงาน ประเมินนโยบายของรัฐบาลในด้านการส่งเสริมและสนับสนุนการจ้างงาน ชี้ให้เห็นทิศทางและแนวโน้มการเปลี่ยนแปลงของตลาดแรงงานและภาวะการจ้างงาน ใช้ในการประกอบการพิจารณากำหนดอัตราค่าจ้างขั้นต่ำ ประมาณการกำลังแรงงาน และแก้ไขปัญหาการว่างงานและการขาดแคลนแรงงาน เป็นต้น

สำนักงานสถิติจังหวัดสกลนคร ขอขอบคุณประชาชนที่เป็นตัวอย่างในการสำรวจทุกท่านที่ให้ความอนุเคราะห์สละเวลาให้สัมภาษณ์ข้อมูล และเนื่องจากข้อมูลที่น่าสนใจในรายงานฉบับนี้ ได้มาจากการสำรวจตัวอย่าง อาจมีความคลาดเคลื่อนจากการเลือกตัวอย่างและความคลาดเคลื่อนอื่น ๆ จึงขอให้ผู้ใช้ข้อมูลได้คำนึงถึงเรื่องนี้ในการใช้ตัวเลขด้วย

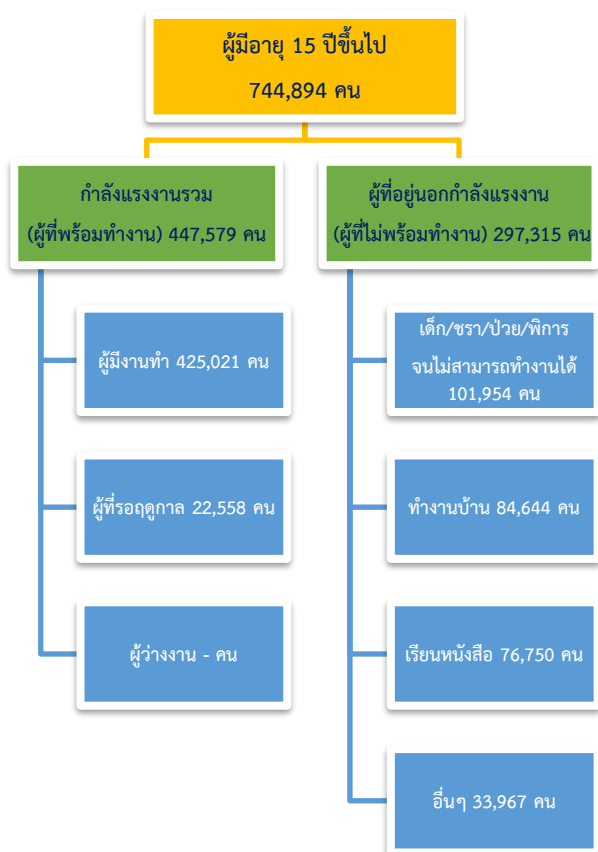
สำนักงานสถิติจังหวัดสกลนคร
มีนาคม 2567

บทสรุปสำหรับผู้บริหาร ภาวะการทำงานของประชากร ไตรมาสที่ 4 พ.ศ. 2566

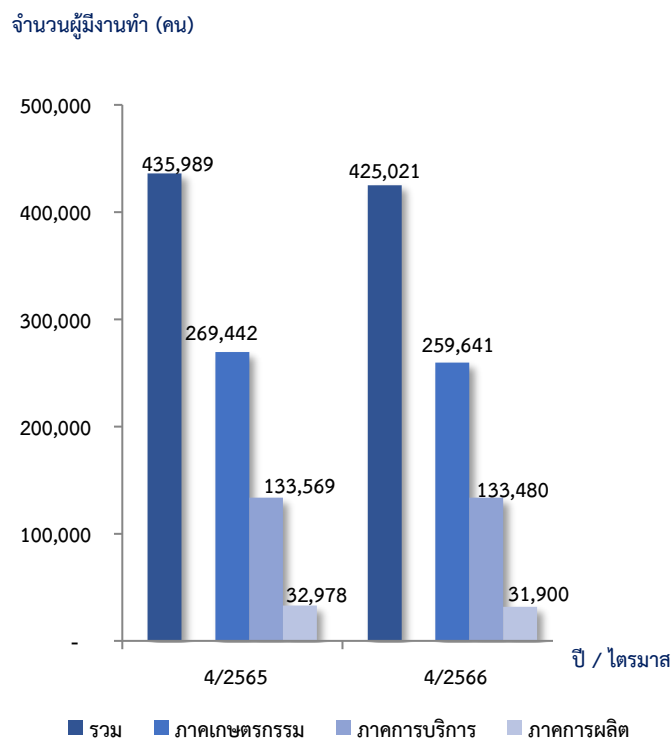
สำนักงานสถิติจังหวัดสกลนคร ได้สำรวจภาวะการทำงานของประชากรไตรมาสที่ 4 พ.ศ. 2566 เพื่อให้ทราบถึงภาวะการทำงาน และการว่างงานของประชากร ผลการสำรวจ พบว่า มีจำนวนผู้ที่มีอายุตั้งแต่ 15 ปีขึ้นไป ทั้งสิ้น 744,894 คน เป็น ผู้อยู่ในกำลังแรงงาน 447,579 คน (ประกอบด้วยผู้มีงานทำ 425,021 คน และผู้รอฤดูกาล 22,558 คน) และผู้ที่อยู่นอกกำลังแรงงาน 297,315 คน (ประกอบด้วย เด็ก/ชรา/ป่วย/พิการ จนไม่สามารถทำงานได้ 101,954 คน ผู้ทำงานบ้าน 84,644 คน ผู้เรียนหนังสือ 76,750 คน และอื่นๆ 33,966 คน เช่น พักผ่อน เกษียณการทำงาน เป็นต้น)

เมื่อเปรียบเทียบจำนวนผู้มีงานทำ จำแนกตามกิจกรรมทางเศรษฐกิจ ไตรมาสที่ 4 ปี 2565 และ 2566 พบว่า จำนวนผู้มีงานทำลดลง 10,968 คน (จาก 435,989 คน เป็น 425,021 คน) โดยภาคเกษตรกรรม มีจำนวนผู้มีงานทำลดลง 9,801 คน (จาก 269,442 คน เป็น 259,641 คน) ในขณะที่ภาคการบริการ มีจำนวน ผู้มีงานทำลดลง 89 คน (จาก 133,569 คน เป็น 133,480 คน) และผู้ทำงานภาคการผลิต มีจำนวนผู้มีงานทำลดลง 1,078 คน (จาก 32,978 คน เป็น 31,900 คน)

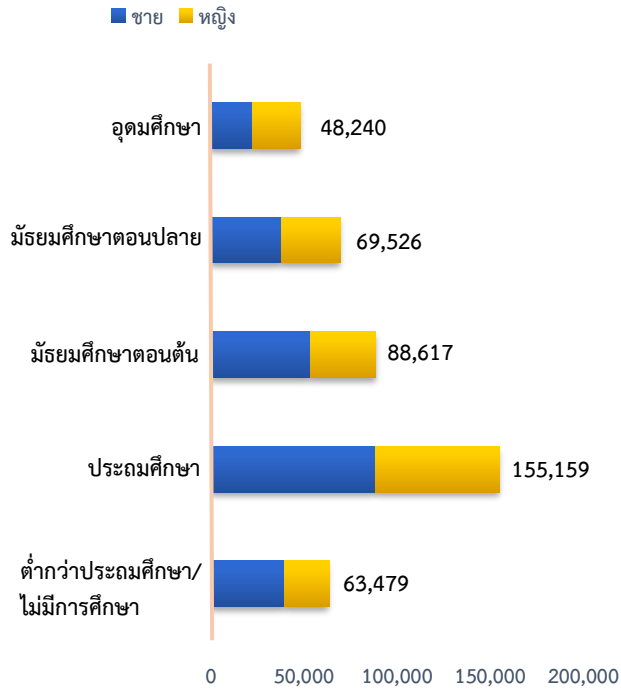
แผนผัง การจำแนกประชากรตามสถานภาพแรงงาน ไตรมาส 4/2566 จังหวัดสกลนคร



แผนภูมิ 1 จำนวนผู้มีงานทำ จำแนกตามกิจกรรมทางเศรษฐกิจ ไตรมาส 4/2565 และ 4/2566 จังหวัดสกลนคร

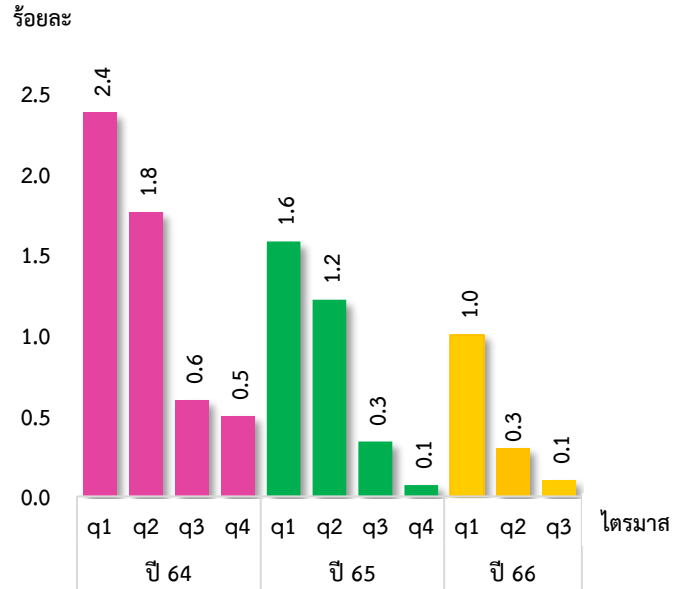


แผนภูมิ 2 จำนวนผู้มีงานทำ จำแนกตามระดับการศึกษาที่สำเร็จ และเพศ ไตรมาสที่ 4/2566 จังหวัดสกลนคร



เมื่อเปรียบเทียบจำนวนผู้มีงานทำ จำแนกตามระดับการศึกษาที่สำเร็จ พบว่า ส่วนใหญ่สำเร็จการศึกษาในระดับประถมศึกษามากที่สุด 155,159 คน รองลงมาเป็นระดับมัธยมศึกษาตอนต้น 88,617 คน มัธยมศึกษาตอนปลาย 69,526 คน ระดับต่ำกว่าประถมศึกษา/ไม่มีการศึกษา 63,479 คน และระดับอุดมศึกษา 48,240 คน

แผนภูมิ 3 อัตราการว่างงาน รายไตรมาส พ.ศ. 2564 - 2566 จังหวัดสกลนคร



$$\text{อัตราการว่างงาน} = \frac{\text{จำนวนผู้ว่างงาน} \times 100}{\text{จำนวนผู้อยู่ในกำลังแรงงาน}}$$

จากการสำรวจ ไตรมาสที่ 4 พ.ศ. 2566 มีผู้อยู่ในกำลังแรงงาน 447,579 คน และไม่มีผู้ว่างงาน คิดเป็นอัตราการว่างงาน ร้อยละ 0 ของกำลังแรงงานรวม เมื่อเทียบกับช่วงเวลาเดียวกันของปี 2565 มีผู้ว่างงานลดลง 306 คน และเมื่อเปรียบเทียบกับช่วงเวลาเดียวกันของปี 2564 มีผู้ว่างงานลดลง 2,128 คน

สารบัญ

	หน้า
คำนำ	ค
บทสรุปสำหรับผู้บริหาร	ง
สารบัญตาราง	ช
สารบัญแผนภูมิ	ซ
บทที่ 1	1
บทนำ	1
1.1 ความเป็นมาและวัตถุประสงค์	1
1.2 ประชากรเป้าหมาย	1
1.3 เวลาอ้างอิง	2
1.4 คำอธิบายศัพท์ แนวคิด คำจำกัดความ	2
บทที่ 2	6
ผลการสำรวจ	6
2.1 ลักษณะของกำลังแรงงาน	6
2.2 การมีส่วนร่วมในกำลังแรงงาน	7
2.3 กำลังแรงงานที่เป็นผู้มีงานทำ	7
2.3.1 สถานภาพการทำงาน	7
2.3.2 กิจกรรมทางเศรษฐกิจ	8
2.3.3 อาชีพ	9
2.3.4 การศึกษา	10
2.4 ชั่วโมงการทำงานต่อสัปดาห์	10
2.5 การว่างงาน	11
ภาคผนวก	12
ภาคผนวก ก ระเบียบวิธี	13
ภาคผนวก ข ตารางสถิติ	15

สารบัญตาราง

	หน้า
ตาราง ก จำนวนและร้อยละของประชากรอายุ 15 ปีขึ้นไป จำแนกตามสถานภาพแรงงาน และเพศ พ.ศ. 2566 ไตรมาสที่ 4 จังหวัดสกลนคร	6
ตาราง ข จำนวนและร้อยละของประชากรอายุ 15 ปีขึ้นไป ที่มีงานทำ จำแนกตามอาชีพ และเพศ พ.ศ. 2566 ไตรมาสที่ 4 จังหวัดสกลนคร	9
ตาราง ค จำนวนและอัตราการว่างงาน จำแนกตามเพศ พ.ศ. 2565 – 2566 เป็นรายไตรมาส	11

สารบัญแผนภูมิ

	หน้า
แผนภูมิ ก ร้อยละของประชากรอายุ 15 ปีขึ้นไป ที่มีงานทำ จำแนกตามสถานภาพการทำงาน พ.ศ. 2566 ไตรมาสที่ 4 จังหวัดสกลนคร	7
แผนภูมิ ข ร้อยละของประชากรอายุ 15 ปีขึ้นไป ที่มีงานทำ จำแนกตามกิจกรรมทางเศรษฐกิจ พ.ศ. 2566 ไตรมาสที่ 4 จังหวัดสกลนคร	8
แผนภูมิ ค ร้อยละของประชากรอายุ 15 ปีขึ้นไป ที่มีงานทำ จำแนกตามระดับการศึกษาที่สำเร็จ พ.ศ. 2566 ไตรมาสที่ 4 จังหวัดสกลนคร	10
แผนภูมิ ง ร้อยละของประชากรอายุ 15 ปีขึ้นไป ที่มีงานทำ จำแนกตามชั่วโมงการทำงานต่อสัปดาห์ พ.ศ. 2566 ไตรมาสที่ 4 จังหวัดสกลนคร	10

บทที่ 1

บทนำ

1.1 ความเป็นมาและวัตถุประสงค์

สำนักงานสถิติแห่งชาติ ได้ทำการสำรวจภาวะการทำงานของประชากรทั่วประเทศอย่างต่อเนื่องเป็นประจำทุกปี เริ่มตั้งแต่ปี พ.ศ. 2506 โดยในช่วงแรกทำการสำรวจปีละ 2 รอบ และใน พ.ศ. 2527 ถึง พ.ศ. 2540 ได้ทำการสำรวจปีละ 3 รอบ โดยรอบที่ 1 ทำการสำรวจในเดือนกุมภาพันธ์ เป็นช่วงหน้าแล้ง นอกฤดูการเกษตร รอบที่ 2 สำรวจในเดือนพฤษภาคม เป็นช่วงที่กำลังแรงงานใหม่ที่เพิ่งสำเร็จการศึกษา เริ่มเข้าสู่ตลาดแรงงาน รอบที่ 3 สำรวจในเดือนสิงหาคม เป็นช่วงฤดูการเกษตร และต่อมาใน พ.ศ. 2541 เป็นต้นมา ได้เพิ่มการสำรวจอีก 1 รอบ รวมเป็น 4 รอบ โดยทำการสำรวจในเดือนพฤศจิกายนของทุกปี ซึ่งเป็นช่วงฤดูการเก็บเกี่ยวผลผลิตทางการเกษตร ทั้งนี้ เพื่อเป็นการนำเสนอข้อมูลที่สะท้อนถึงภาวะการมีงานทำ การว่างงาน และการประกอบกิจกรรมต่าง ๆ ของประชากรทั้งประเทศเป็นรายไตรมาส และต่อเนื่อง ครบทุกช่วงเวลาของปี

และจากความต้องการใช้ข้อมูลสำหรับใช้ในการวางแผน และกำหนดนโยบายในระดับจังหวัด มีมากขึ้น สำนักงานสถิติแห่งชาติจึงได้กำหนดขนาดตัวอย่างเพิ่มขึ้น โดยเริ่มรอบที่ 1 เดือนกุมภาพันธ์ และ รอบที่ 3 เดือนสิงหาคม พ.ศ. 2537 เพื่อให้สามารถนำเสนอข้อมูลในระดับจังหวัดได้ และตั้งแต่ปี พ.ศ. 2542 เป็นต้นมา สำนักงานสถิติแห่งชาติได้เสนอผลในระดับจังหวัดของผลการสำรวจทั้ง 4 รอบ

อย่างไรก็ดี เมื่อเกิดภาวะวิกฤติทางเศรษฐกิจกลางปี 2540 ความต้องการใช้ข้อมูล เพื่อการวางแผนและกำหนดนโยบายด้านแรงงานมีมากขึ้น และเร่งด่วนขึ้น ดังนั้นในปี พ.ศ. 2544 สำนักงานสถิติแห่งชาติ จึงได้เริ่มดำเนินการสำรวจเป็นรายเดือนแล้วนำข้อมูล 3 เดือนรวมกัน เพื่อเสนอข้อมูลเป็นรายไตรมาส โดยข้อมูลที่สำคัญสามารถนำเสนอในระดับจังหวัด สำหรับข้อมูลของเดือนที่ตรงกับรอบการสำรวจเดิม คือ ข้อมูลเดือนกุมภาพันธ์ พฤษภาคม และ สิงหาคม ได้จัดทำสรุปผลการสำรวจเฉพาะข้อมูลที่สำคัญเพื่อสามารถเปรียบเทียบ

กับข้อมูลแต่ละรอบของปีที่ผ่านมาได้ และการสำรวจตั้งแต่เดือนกันยายน พ.ศ. 2544 เป็นต้นมา สามารถนำเสนอผลของการสำรวจเป็นรายเดือนทุกเดือน โดยสามารถเสนอผลในระดับภาคด้วยข้อจำกัดที่ขนาดตัวอย่างไม่มากเพียงพอสำหรับการนำเสนอในระดับย่อยกว่านี้ และในขณะเดียวกัน ได้มีการปรับอายุผู้อยู่ในกำลังแรงงานจาก 13 ปีขึ้นไปเป็น 15 ปีขึ้นไป เพื่อให้สอดคล้องกับกฎหมายการใช้แรงงานเด็ก มีการปรับปรุงการจัดจำแนกประเภทของอาชีพ อุตสาหกรรม และสถานภาพการทำงาน ให้สอดคล้องกับมาตรฐานสากลในปัจจุบัน เพื่อให้สามารถเปรียบเทียบข้อมูลกันได้ การปรับเขตการปกครองจากเดิมสุขาภิบาลที่นำเสนอรวมเป็นนอกเขตเทศบาลให้มารวมเป็นในเขตเทศบาล เนื่องจากพระราชบัญญัติเปลี่ยนแปลงฐานะของสุขาภิบาลเป็นเทศบาล พ.ศ. 2542

วัตถุประสงค์ที่สำคัญของการสำรวจภาวะการทำงานของประชากร เพื่อประมาณจำนวนและลักษณะของกำลังแรงงานภายในประเทศและในจังหวัดต่าง ๆ ในแต่ละ ไตรมาสของข้อมูลสถิติที่ได้จากการสำรวจ ได้แก่ จำนวนประชากรในวัยทำงาน (อายุ 15 ปีขึ้นไป) ผู้มีงานทำ ผู้ว่างงาน จำแนกตามลักษณะที่น่าสนใจ เช่น อายุ เพศ การศึกษาที่สำเร็จ อาชีพ อุตสาหกรรม การทำงาน ชั่วโมงทำงาน ค่าจ้าง เป็นต้น

1.2 ประชากรเป้าหมาย

การสำรวจโครงการนี้ครอบคลุมคือ ประชาชนที่อาศัยอยู่ในครัวเรือนส่วนบุคคล และครัวเรือนกลุ่มบุคคลประเภทครัวเรือนคนงาน ทุกครัวเรือนที่อาศัยอยู่ในเขตเทศบาลและนอกเขตเทศบาลทุกจังหวัดทั่วประเทศ ยกเว้น ครัวเรือนชาวต่างประเทศที่ทำงานในสถานทูต หรือองค์กรระหว่างประเทศที่มีเอกสิทธิ์ทางการทูต

บุคคลที่เข้าข่ายการแฉงนับ ได้แก่ ผู้ที่เป็นสมาชิกในครัวเรือนส่วนบุคคลตัวอย่าง และผู้ที่ถูกเลือกเป็นตัวอย่างในครัวเรือนกลุ่มบุคคลประเภทครัวเรือนคนงาน

1.3 เวลาอ้างอิง

หมายถึง ระยะเวลา 7 วัน นับจากวันก่อนวันสัมภาษณ์ เช่น วันสัมภาษณ์คือ วันที่ 9 ตุลาคม พ.ศ. 2566 “ระหว่าง 7 วันก่อนวันสัมภาษณ์” คือระหว่างวันที่ 2 ถึงวันที่ 8 ตุลาคม พ.ศ. 2566

1.4 คำอธิบายศัพท์ แนวคิด คำจำกัดความ

สำนักงานสถิติแห่งชาติ ได้ปรับปรุงแนวคิดและคำนิยามที่ใช้ในการสำรวจภาวะการทำงานของประชากรหลายครั้ง โดยมีวัตถุประสงค์เพื่อให้สอดคล้องกับสภาพที่แท้จริงทางสังคมและเศรษฐกิจของประเทศตลอดจนความต้องการของผู้ใช้ข้อมูล และสอดคล้องกับมาตรฐานสากลขององค์การแรงงานระหว่างประเทศ (ILO) กับองค์การสหประชาชาติ (UN) แนวคิด และคำนิยามที่ใช้ในการสำรวจไตรมาสนี้ได้เริ่มใช้มาตั้งแต่รอบที่ 1 พ.ศ. 2526 มีการปรับปรุงบ้างตามลำดับ และตั้งแต่ไตรมาสที่ 1 พ.ศ. 2544 ได้กำหนดอายุขั้นต่ำของประชากรวัยทำงานเป็น 15 ปี คำนิยามที่สำคัญ ๆ ที่ใช้ในการสำรวจ มีดังนี้

- **ผู้มีงานทำ** หมายถึง บุคคลที่มีอายุ 15 ปีขึ้นไป และในสัปดาห์แห่งการสำรวจมีลักษณะอย่างหนึ่งอย่างใด ดังต่อไปนี้

1. ได้ทำงานตั้งแต่ 1 ชั่วโมงขึ้นไป โดยได้รับค่าจ้าง เงินเดือน ผลกำไร เงินปันผลค่าตอบแทนที่มีลักษณะอย่างอื่นสำหรับผลงานที่ทำเป็นเงินสด หรือสิ่งของ

2. ไม่ได้ทำงาน หรือทำงานน้อยกว่า 1 ชั่วโมง แต่เป็นบุคคลที่มีลักษณะอย่างหนึ่งอย่างใดดังต่อไปนี้ (ซึ่งจะถือว่าเป็น **ผู้ที่ปกติมีงานประจำ**)

- 2.1 ยังได้รับค่าตอบแทน ค่าจ้าง หรือผลประโยชน์อื่น ๆ หรือผลกำไรจากงาน หรือธุรกิจ ในระหว่างที่ไม่ได้ทำงาน

- 2.2 ไม่ได้รับค่าตอบแทน ค่าจ้าง หรือผลประโยชน์อื่น ๆ หรือผลกำไรจากงาน หรือ ธุรกิจ ในระหว่างที่ไม่ได้ทำงาน แต่ยังมีงาน หรือธุรกิจที่จะกลับไปทำ

3. ทำงานอย่างน้อย 1 ชั่วโมง โดยไม่ได้รับค่าจ้างในธุรกิจ หรือไร่นาเกษตรของหัวหน้าครัวเรือน หรือของสมาชิกในครัวเรือน

- **ผู้ว่างงาน** หมายถึง บุคคลที่มีอายุ 15 ปีขึ้นไป และในสัปดาห์แห่งการสำรวจมีลักษณะ อย่างหนึ่งอย่างใดดังต่อไปนี้

1. ไม่ได้ทำงานและไม่มียานประจำ แต่ได้หางาน สมัครงาน หรือรอการบรรจุในระหว่าง 30 วันก่อนวันสัมภาษณ์

2. ไม่ได้ทำงานและไม่มียานประจำ และไม่ได้หางานทำในระหว่าง 30 วันก่อนวันสัมภาษณ์ แต่พร้อมที่จะทำงานในสัปดาห์แห่งการสำรวจ

- **กำลังแรงงานปัจจุบัน** หมายถึง บุคคลที่มีอายุ 15 ปีขึ้นไป ซึ่งในสัปดาห์แห่งการสำรวจ มีงานทำหรือว่างงาน ตามคำนิยามที่ได้ระบุข้างต้น

- **กำลังแรงงานที่รอฤดูกาล** หมายถึง บุคคลที่มีอายุ 15 ปีขึ้นไป ในสัปดาห์แห่งการสำรวจเป็นผู้ไม่เข้าข่ายคำนิยามของผู้มีงานทำ หรือผู้ว่างงาน แต่เป็นผู้รอฤดูกาลที่เหมาะสมเพื่อที่จะทำงาน และ เป็นบุคคลที่ตามปกติจะทำงานที่ไม่ได้รับสิ่งตอบแทนในไร่นาเกษตรหรือธุรกิจ ซึ่งทำกิจกรรมตามฤดูกาล โดยมีหัวหน้าครัวเรือน หรือสมาชิกคนอื่น ๆ ในครัวเรือนเป็นเจ้าของ หรือผู้ดำเนินการ

- **กำลังแรงงานรวม** หมายถึง บุคคลทุกคนที่มีอายุ 15 ปีขึ้นไป ในสัปดาห์แห่งการสำรวจ เป็นผู้อยู่ในกำลังแรงงานปัจจุบัน หรือเป็นผู้ถูกจัดจำแนกอยู่ในประเภทกำลังแรงงานที่รอฤดูกาล ตามคำนิยามที่ได้ระบุข้างต้น

- **ผู้อยู่นอกกำลังแรงงาน** หมายถึง บุคคลที่ไม่เข้าข่ายคำนิยามของผู้อยู่ในกำลังแรงงาน ในสัปดาห์แห่งการสำรวจ คือ บุคคลซึ่งในสัปดาห์แห่งการสำรวจมีอายุ 15 ปีขึ้นไป แต่ไม่ได้ทำงาน และไม่พร้อมที่จะทำงาน เนื่องจากเป็นผู้ที่

1. ทำงานบ้าน

2. เรียนหนังสือ

3. ยังเด็กเกินไป หรือชรามาก

4. ไม่สามารถทำงานได้ เนื่องจากพิการทางร่างกายหรือจิตใจ หรือเจ็บป่วยเรื้อรัง

5. พักผ่อน

6. เกษียณการทำงาน

7. ไม่พร้อมที่จะทำงาน เนื่องจากเหตุผลอื่น เช่น ไม่สมัครใจทำงาน ทำงานโดยไม่ได้รับค่าจ้าง ผลกำไร ส่วนแบ่ง หรือสิ่งตอบแทนอื่น ๆ ให้แก่บุคคล ซึ่งมีได้เป็นสมาชิกในครัวเรือนเดียวกัน ทำงานให้แก่องค์กร หรือสถาบันการกุศลต่าง ๆ โดยไม่ได้รับค่าจ้างผลกำไรส่วนแบ่ง หรือสิ่งตอบแทนอย่างใด

▪ **งาน** หมายถึง กิจการที่ทำที่มีลักษณะอย่างหนึ่งอย่างใด ดังต่อไปนี้

1. กิจการที่ทำแล้วได้รับค่าตอบแทนเป็นเงินหรือสิ่งของ ค่าตอบแทนที่เป็นเงิน อาจจ่าย เป็นรายเดือน รายสัปดาห์ รายวัน หรือรายชิ้น

2. กิจการที่ทำแล้วได้ผลกำไร หรือหวังที่จะได้รับผลกำไร หรือส่วนแบ่งเป็นการตอบแทน

3. กิจการที่ทำให้กับธุรกิจของสมาชิกในครัวเรือน โดยไม่ได้รับค่าจ้าง หรือผลกำไรตอบแทนอย่างใด ซึ่งสมาชิกในครัวเรือนที่ประกอบธุรกิจนั้น จะมีสถานภาพการทำงานเป็นประกอบธุรกิจส่วนตัว หรือนายจ้าง

▪ **อาชีพ** หมายถึง ประเภทหรือชนิดของงานที่บุคคลนั้นทำอยู่ บุคคลส่วนมากมีอาชีพเดียว สำหรับบุคคลที่ในสัปดาห์แห่งการสำรวจมีอาชีพมากกว่า 1 อาชีพ ให้นับอาชีพที่มีชั่วโมงทำงานมากที่สุด ถ้าชั่วโมงทำงานแต่ละอาชีพเท่ากัน ให้นับอาชีพที่มีรายได้มากกว่า ถ้าชั่วโมงทำงานและรายได้ที่ได้รับจากแต่ละอาชีพเท่ากัน ให้นับอาชีพที่ผู้ตอบสัมภาษณ์พอใจมากที่สุด ถ้าผู้ตอบสัมภาษณ์ตอบไม่ได้ ให้นับอาชีพที่ได้ทำมานานที่สุด การจัดจำแนกประเภทอาชีพ ตั้งแต่ไตรมาสที่ 1 พ.ศ. 2554 ปรับใช้ตาม International Standard Classification of Occupation, 2008 (ISCO – 08) ขององค์การแรงงานระหว่างประเทศ (ILO) ก่อน พ.ศ. 2553 การจัดประเภทอาชีพจำแนกตามความเหมาะสมกับลักษณะอาชีพของประเทศไทย โดยอ้างอิง The International Standard Classification of Occupation, 1988 (ISCO – 88)

▪ **อุตสาหกรรม** หมายถึง ประเภทของกิจกรรมทางเศรษฐกิจที่ได้ดำเนินการ โดยสถานประกอบการที่บุคคลนั้นกำลังทำงานอยู่ หรือประเภทของธุรกิจ

ซึ่งบุคคลนั้นได้ดำเนินการอยู่ในสัปดาห์ แห่งการสำรวจ ถ้าบุคคลหนึ่งมีอาชีพมากกว่าหนึ่งอย่าง ให้นับที่กอุตสาหกรรมตามอาชีพที่บ้านที่กไว้ การจัดจำแนกประเภทอุตสาหกรรม ตั้งแต่ไตรมาสที่ 1 พ.ศ. 2554 โดยจะปรับใช้ตาม Thailand Standard Industrial Classification, (TSIC 2009) ก่อน พ.ศ. 2553 การจัดประเภทอุตสาหกรรมจำแนกตามความเหมาะสม กับลักษณะอุตสาหกรรมของประเทศไทย โดยอ้างอิง International Standard Industrial Classification of All Economic Activities, (ISIC : 1989)

▪ **สถานภาพการทำงาน** หมายถึง สถานะของบุคคลที่ทำงานในสถานที่ทำงานหรือธุรกิจ แบ่งออกเป็น 5 ประเภท คือ

1. **นายจ้าง** หมายถึง ผู้ประกอบธุรกิจของตนเอง เพื่อหวังผลกำไร หรือส่วนแบ่ง และได้จ้างบุคคลอื่นมาทำงานในธุรกิจในฐานะลูกจ้าง

2. **ทำงานส่วนตัวโดยไม่มีลูกจ้าง** หมายถึง ผู้ประกอบธุรกิจของตนเอง โดยลำพังผู้เดียว หรืออาจมีบุคคลอื่นมาร่วมกิจการด้วย เพื่อหวังผลกำไร หรือส่วนแบ่ง และไม่ได้จ้างลูกจ้างที่เป็นการจ้าง บนพื้นฐานของความต่อเนื่อง เพื่อมาทำงานให้ในระหว่างคาบเวลาอ้างอิง แต่สามารถจ้างลูกจ้างที่ไม่ใช่ การจ้างงานอย่างต่อเนื่องได้ แต่อาจมีสมาชิกในครัวเรือน หรือผู้ฝึกงานมาช่วยทำงานโดยไม่ได้รับค่าจ้าง หรือค่าตอบแทนอย่างอื่นสำหรับงานที่ทำ

3. **ช่วยธุรกิจในครัวเรือนโดยไม่ได้รับค่าจ้าง** หมายถึง ผู้ที่ช่วยทำงาน โดยไม่ได้รับค่าจ้างในไร่นา เกษตร หรือในธุรกิจของสมาชิกในครัวเรือน

4. **ลูกจ้าง** หมายถึง ผู้ที่ทำงาน โดยได้รับค่าจ้างเป็นรายเดือน รายสัปดาห์ รายวัน รายชิ้น หรือเหมาจ่าย ค่าตอบแทนที่ได้รับจากการทำงาน อาจจะเป็นเงินหรือสิ่งของ

ลูกจ้างแบ่งออกเป็น 3 ประเภท

4.1 **ลูกจ้างรัฐบาล** หมายถึง ข้าราชการ พนักงานเทศบาล พนักงานองค์การบริหาร ส่วนจังหวัด ตลอดจนลูกจ้างประจำ และลูกจ้างชั่วคราวของรัฐบาล

4.2 ลูกจ้างรัฐวิสาหกิจ หมายถึง ผู้ที่ทำงานให้กับหน่วยงานรัฐวิสาหกิจ

4.3 ลูกจ้างเอกชน หมายถึง ผู้ที่ทำงานให้กับเอกชน หรือธุรกิจของเอกชน และผู้ที่รับจ้างทำงานบ้าน

5. การรวมกลุ่ม หมายถึง กลุ่มคนที่มาร่วมกันทำงาน โดยมีวัตถุประสงค์เพื่อพึ่งตนเอง และช่วยเหลือซึ่งกันและกัน โดยสมาชิกแต่ละคนมีความเท่าเทียมกันในการกำหนดการทำงานทุกขั้นตอน ไม่ว่าจะเป็นการลงทุน การขายงานอื่นๆ ของกิจการที่ทำ ตลอดจนการแบ่งรายได้ให้แก่สมาชิกตามที่ตกลงกัน (การรวมกลุ่มอาจจดทะเบียนจัดตั้งในรูปของสหกรณ์หรือไม่ก็ได้)

การจัดจำแนกประเภทสถานภาพการทำงาน ตั้งแต่ไตรมาสที่ 1 พ.ศ. 2544 ใช้ตาม International Classification of Status in Employment, 1993 (ICSE – 93) ขององค์การแรงงานระหว่างประเทศ (ILO) มีสถานภาพการทำงานเพิ่มขึ้นอีก 1 กลุ่ม คือ การรวมกลุ่ม (Members of producers' cooperatives)

- **ชั่วโมงทำงาน** หมายถึง จำนวนชั่วโมงทำงานจริงทั้งหมด ในสัปดาห์แห่งการสำรวจ สำหรับบุคคลที่มีอาชีพมากกว่าหนึ่งอาชีพ ชั่วโมงทำงาน หมายถึง ยอดรวมของชั่วโมงทำงานทุกอาชีพ สำหรับผู้ที่มีงานประจำซึ่งไม่ได้ทำงานในสัปดาห์แห่งการสำรวจ ให้บันทึกจำนวนชั่วโมงเป็น 0 ชั่วโมง การสำรวจก่อนปี พ.ศ. 2544 ผู้ที่มีงานประจำซึ่งไม่ได้ทำงานในสัปดาห์แห่งการสำรวจ ให้นับจำนวน ชั่วโมงทำงานปกติต่อสัปดาห์ เป็นชั่วโมงทำงาน

- **รายได้ของลูกจ้าง** หมายถึง รายได้ของผู้ที่มีสถานภาพการทำงานเป็นลูกจ้าง ที่ได้รับมาจากการทำงานของอาชีพที่ทำในสัปดาห์แห่งการสำรวจ ซึ่งประกอบด้วยค่าจ้าง และผลประโยชน์ตอบแทนอื่นๆ สำหรับลูกจ้าง

- **ระยะเวลาของการหางานทำ** หมายถึง ระยะเวลาที่ผู้ว่างงานได้ออกหางานทำ ให้นับ ตั้งแต่วันที่เริ่มหางานทำ จนถึงวันสุดท้ายก่อนวันสัมภาษณ์

- **คาบการแจ่งนับ** หมายถึง ระยะเวลาที่พนักงานออกไปสัมภาษณ์บุคคลในครัวเรือนตัวอย่าง ซึ่งโดยปกติเป็นวันที่ 1 - 12 ของทุกเดือน

- **ประเภทของครัวเรือน** ครัวเรือนที่อยู่ในขอบข่ายการสำรวจแบ่งได้เป็น 2 ประเภท คือ

1. **ครัวเรือนส่วนบุคคล** ประกอบด้วย ครัวเรือนหนึ่งคน คือ บุคคลเดี่ยวซึ่งหุงหาอาหาร และจัดหาสิ่งอุปโภคบริโภคที่จำเป็นแก่การครองชีพ โดยไม่เกี่ยวกับผู้ใด ซึ่งอาจพำนักอยู่ในเคหสถานเดียวกัน หรือครัวเรือนที่มีบุคคลตั้งแต่สองคนขึ้นไป ร่วมกันจัดหา และใช้สิ่งอุปโภคบริโภคที่จำเป็นแก่การครองชีพร่วมกัน ครัวเรือนส่วนบุคคล อาจอาศัยอยู่ในเคหะที่เป็นเรือนไม้ ตึกแถว ห้องแถว ห้องชุด เรือแพ เป็นต้น

2. ครัวเรือนกลุ่มบุคคล

- 2.1 **ประเภทคนงาน** ได้แก่ ครัวเรือนซึ่งประกอบด้วย บุคคลหลายคนอยู่กินร่วมกัน ในที่อยู่แห่งหนึ่ง เช่น ที่พักคนงาน เป็นต้น

- 2.2 **ประเภทสถาบัน** หมายถึง บุคคลหลายคนอยู่ร่วมกันในสถานที่อยู่แห่งหนึ่ง เช่น สถานที่กักกัน วัด กรรมทหาร โดยไม่แยกที่อยู่เป็นสัดส่วนเฉพาะคน หรือเฉพาะครัวเรือน นักเรียนที่อยู่ประจำที่โรงเรียนหรือในหอพักนักเรียน เป็นต้น ซึ่งไม่อยู่ในคัมภีร์รวมของ การสำรวจนี้

- **ระดับการศึกษาที่สำเร็จ** ได้จำแนกการศึกษาตามระดับการศึกษาที่สำเร็จดังนี้

1. **ไม่มีการศึกษา** หมายถึง บุคคลที่ไม่เคยเข้าศึกษาในโรงเรียน หรือไม่เคยได้รับการศึกษา

2. **ต่ำกว่าประถมศึกษา** หมายถึง บุคคลที่สำเร็จการศึกษาต่ำกว่าชั้นประถมปีที่ 6 หรือ ชั้นประถมปีที่ 7 หรือชั้น ม.3 เดิม

3. **สำเร็จประถมศึกษา** หมายถึง บุคคลที่สำเร็จการศึกษาตั้งแต่ชั้นประถมปีที่ 6 หรือ ชั้นประถมปีที่ 7 หรือ ม.3 เดิมขึ้นไปแต่ไม่สำเร็จระดับการศึกษาที่สูงกว่า

4. **สำเร็จมัธยมศึกษาตอนต้น** หมายถึง บุคคลที่สำเร็จการศึกษาตั้งแต่ชั้น ม.3 ม.ศ.3 หรือ ม.6 เดิมขึ้นไป แต่ไม่สำเร็จระดับการศึกษาที่สูงกว่า

5. สำเร็จมัธยมศึกษาตอนปลาย

5.1 **สายสามัญ** หมายถึง บุคคลที่สำเร็จ การศึกษาประเภทสามัญศึกษาตั้งแต่ชั้น ม.6 ม.ศ.5 หรือ ม.8 เดิมขึ้นไป แต่ไม่สำเร็จระดับการศึกษาที่สูงกว่า

5.2 **อาชีวศึกษา** หมายถึง บุคคลที่สำเร็จ การศึกษาประเภทอาชีวศึกษา หรือวิชาชีพที่เรียน ต่อจากระดับมัธยมศึกษาตอนต้นหรือเทียบเท่า โดยมี หลักสูตรไม่เกิน 3 ปี และไม่สำเร็จระดับการศึกษาที่สูงกว่า

5.3 **วิชาการศึกษา** หมายถึง บุคคลที่ สำเร็จการศึกษาประเภทวิชาการศึกษา (การฝึกหัด ครุ) ในระดับมัธยมศึกษาตอนปลายหรือเทียบเท่าขึ้นไป แต่ไม่สำเร็จระดับการศึกษา ที่สูงกว่า

6. อุดมศึกษา

6.1 **สามัญศึกษา** หมายถึง บุคคลที่สำเร็จ การศึกษาประเภทสามัญศึกษา หรือ สายวิชาการ โดยได้รับวุฒิปัตร์ระดับอนุปริญญา

6.2 **อาชีวศึกษา** หมายถึง บุคคลที่สำเร็จ การศึกษาประเภทอาชีวศึกษา หรือสายวิชาชีพที่

ได้รับประกาศนียบัตรวิชาชีพชั้นสูง ประกาศนียบัตร วิชาชีพเทคนิค (ปวท.) ประกาศนียบัตรวิชาการศึกษา ชั้นสูง (ปกศ.สูง)

7. **ระดับปริญญาตรี** หมายถึง ผู้สำเร็จ การศึกษาระดับปริญญาตรีจากทุกสถาบันการศึกษา

8. **ระดับสูงกว่าปริญญาตรี** ประกอบด้วย ผู้สำเร็จการศึกษาระดับปริญญาโท ปริญญาเอก

9. **การศึกษาอื่น ๆ** ได้แก่ หลักสูตรที่ไม่ได้วุฒิ การศึกษา เช่น หลักสูตรวิชาชีพพระยะสันการศึกษา ปอเนาะ การศึกษาที่เทียบระดับไม่ได้ เช่น การศึกษาทางศาสนา อิสลามศึกษา แผนกวิชา ศาสนาอิสลาม และเรียนแต่ไม่ทราบระดับการศึกษา

10. **สาขาวิชาที่สำเร็จ** หมายถึง สาขาวิชา คณะ หรือแผนกที่ เรียนสำเร็จตามประกาศนียบัตร หรือปริญญาบัตร

บทที่ 2 ผลการสำรวจ

รายงานนี้เสนอผลการสำรวจภาวะการมีงานทำของประชากรจังหวัดสกลนคร โดยดำเนินการเก็บรวบรวมข้อมูลระหว่างวันที่ 1 – 12 ของเดือนตุลาคม - ธันวาคม พ.ศ. 2566 ซึ่งเป็นการสำรวจไตรมาสที่ 4 ของปี ผลการสำรวจทำให้ทราบถึง ภาวะการมีงานทำ การว่างงาน และลักษณะสำคัญบางประการของกำลังแรงงานในจังหวัดสกลนคร

2.1 ลักษณะของกำลังแรงงาน

จังหวัดสกลนครมีจำนวนประชากร ที่มีอายุ 15 ปีขึ้นไป ทั้งสิ้น 744,894 คน เป็นผู้ที่อยู่ในกำลังแรงงาน 447,579 คน ร้อยละ 60.1 โดยเป็นชาย 255,951 คน ร้อยละ 57.2 เป็นหญิง 191,628 คน ร้อยละ 42.8 และเป็นที่ไม่อยู่ในกำลังแรงงาน 297,315 คน ร้อยละ 39.9 ของประชากรผู้มีอายุ 15 ปีขึ้นไป (ตาราง ก)

สำหรับผู้ที่อยู่ในกำลังแรงงานทั้งหมด 447,579 คน เป็นกำลังแรงงานในปัจจุบัน จำนวน 425,021 คน ประกอบไปด้วย

1. ผู้มีงานทำ จำนวน 425,021 คน คิดเป็นร้อยละ 57.1 ของผู้อยู่ในกำลังแรงงาน

2. ผู้ที่รอฤดูกาล หมายถึง ผู้ที่ไม่ได้ทำงาน แต่เป็นผู้รอฤดูกาลที่เหมาะสมเพื่อที่จะทำงานในฤดูกาลเพาะปลูกต่อไป มีจำนวน 22,558 คน คิดเป็นร้อยละ 3.0 ของผู้อยู่ในกำลังแรงงาน

ส่วนผู้ที่อยู่นอกกำลังแรงงาน มีจำนวน 297,315 คน ประกอบไปด้วย ยังเด็ก/ชรา/ป่วย/พิการจนไม่สามารถทำงานได้ 101,954 คน ทำงานบ้าน 84,644 คน เรียนหนังสือ 76,750 คน และอื่นๆ 33,967 คน

ตาราง ก จำนวนและร้อยละของประชากรอายุ 15 ปีขึ้นไป จำแนกตามสถานภาพแรงงาน และเพศ พ.ศ. 2566 ไตรมาสที่ 4 จังหวัดสกลนคร

สถานภาพแรงงาน	หน่วย : คน					
	รวม		ชาย		หญิง	
	จำนวน	ร้อยละ	จำนวน	ร้อยละ	จำนวน	ร้อยละ
อายุ 15 ปีขึ้นไป	744,894	100.0	353,220	100.0	391,674	100.0
1. ผู้อยู่ในกำลังแรงงาน	447,579	60.1	255,951	72.5	191,628	48.9
1.1 กำลังแรงงานปัจจุบัน	425,021	57.1	242,613	68.7	182,408	46.6
1.1.1 ผู้มีงานทำ	425,021	57.1	242,613	68.7	182,408	46.6
1.1.2 ผู้ว่างงาน	n.a.	n.a.	n.a.	n.a.	n.a.	n.a.
1.2 ผู้ที่รอฤดูกาล	22,558	3.0	13,338	3.8	9,220	2.3
2. ผู้ไม่อยู่ในกำลังแรงงาน	297,315	39.9	97,269	27.5	200,046	51.1
2.1 ทำงานบ้าน	84,644	11.4	829	0.2	83,815	21.5
2.2 เรียนหนังสือ	76,750	10.3	35,889	10.2	40,861	10.4
2.3 ยังเด็ก/ชรา/ป่วย/พิการ จนไม่สามารถทำงานได้	101,954	13.7	44,279	12.5	57,675	14.7
2.4 อื่นๆ	33,967	4.6	16,272	4.6	17,695	4.5
อัตราการว่างงาน	--	--	--	--	--	--

หมายเหตุ : อัตราการว่างงาน = $\frac{\text{จำนวนผู้ว่างงาน} \times 100}{\text{จำนวนผู้อยู่ในกำลังแรงงาน}}$

"n.a." ไม่มีข้อมูล

"--" ข้อมูลน้อยกว่าร้อยละ 0.1

2.2 การมีส่วนร่วมในกำลังแรงงาน

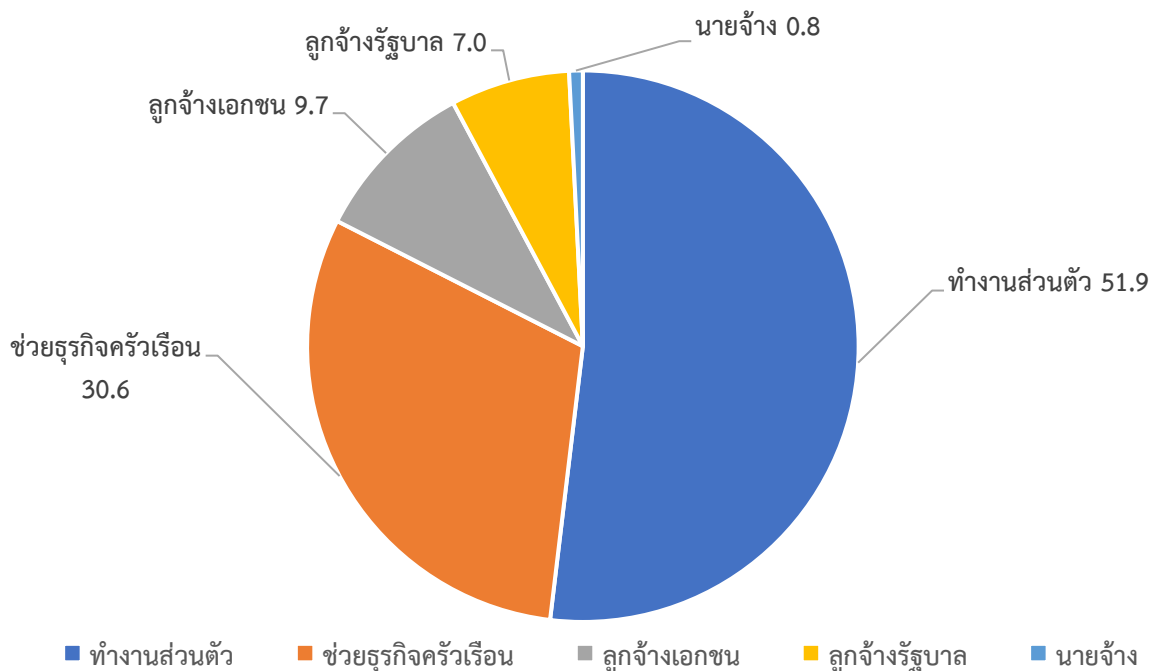
อัตราการมีส่วนร่วมในกำลังแรงงาน หรือร้อยละของประชากรที่อยู่ในกำลังแรงงานรวม (รวมกำลังแรงงานที่รอฤดูกาล) ต่อประชากรที่มีอายุ 15 ปีขึ้นไปทั้งหมด พบว่า การมีส่วนร่วมในกำลังแรงงานของประชากรจังหวัดสกลนครในไตรมาส 4 พ.ศ. 2566 มีร้อยละ 60.1 โดยเพศชายมีอัตราการมีส่วนร่วมในกำลังแรงงานมากกว่าเพศหญิง คือ ร้อยละ 72.5 และร้อยละ 48.9 ตามลำดับ

2.3 กำลังแรงงานที่เป็นผู้มีงานทำ

2.3.1 สถานภาพการทำงาน

เมื่อพิจารณาถึงสถานภาพการทำงานของผู้มีงานทำในไตรมาสนี้ พบว่า เป็นผู้ทำงานส่วนตัว 220,741 คน คิดเป็นร้อยละ 51.9 โดยมีสัดส่วนเพศชายสูงกว่าหญิง คือ ชาย ร้อยละ 68.4 หญิง ร้อยละ 31.6 รองลงมา คือ ช่วยธุรกิจครัวเรือน มี 130,203 คน ร้อยละ 30.6 ลูกจ้างเอกชน มี 41,059 คน ร้อยละ 9.7 ลูกจ้างรัฐบาล มี 29,597 คน ร้อยละ 7.0 และนายจ้าง 3,421 คน ร้อยละ 0.8 ตามลำดับ (แผนภูมิ ก)

แผนภูมิ ก ร้อยละของประชากรอายุ 15 ปีขึ้นไป ที่มีงานทำ จำแนกตามสถานภาพการทำงาน พ.ศ. 2566 ไตรมาสที่ 4 จังหวัดสกลนคร



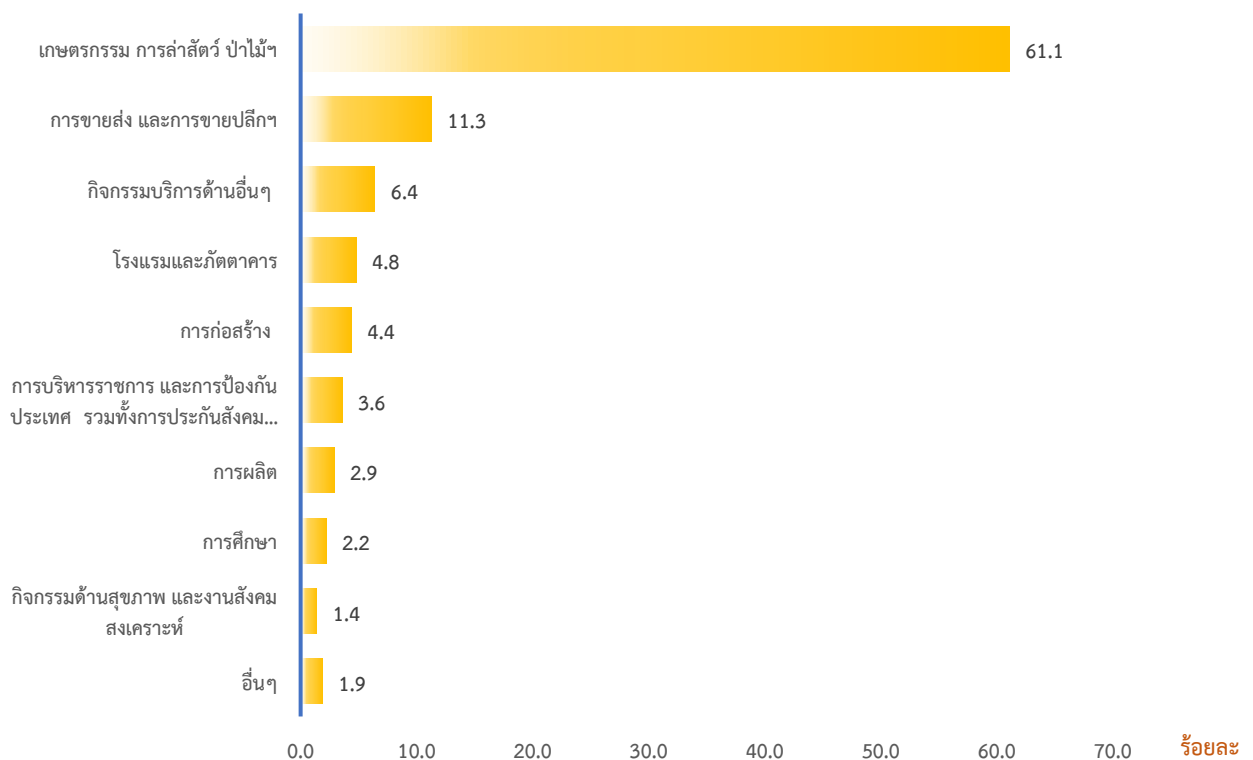
2.3.2 กิจกรรมทางเศรษฐกิจ

เมื่อพิจารณาตามกิจกรรมทางเศรษฐกิจของสถานที่ทำงานของผู้มีงานทำ พบว่า มีผู้ที่ทำงานอยู่ในภาคเกษตรกรรม จำนวน 259,641 คน ร้อยละ 61.1 และนอกภาคเกษตรกรรม จำนวน 165,380 คน ร้อยละ 38.9 โดยผู้ที่อยู่นอกภาคเกษตรนั้น ทำงานในภาคบริการ 133,480 คน ร้อยละ 31.4 และภาคการผลิต 31,900 คน ร้อยละ 7.5 (ตารางสถิติที่ 4)

โดยผู้ที่มีงานทำนอกภาคเกษตรนั้น ทำงานในสาขาการขายส่งและการขายปลีก การซ่อมแซมยานยนต์ และรถจักรยานยนต์มากที่สุด มี 47,976 คน ร้อยละ 11.3 รองลงมา คือ สาขา

กิจกรรมบริการด้านอื่นๆ มี 27,058 คน ร้อยละ 6.4 สาขาโรงแรมและภัตตาคาร มี 20,396 คน ร้อยละ 4.8 สาขาการก่อสร้าง มี 18,568 คน ร้อยละ 4.4 สาขาการบริหารราชการและการป้องกันประเทศ รวมทั้งการประกันสังคมภาคบังคับ มี 15,194 คน ร้อยละ 3.6 สาขาการผลิต มี 12,274 คน ร้อยละ 2.9 สาขาการศึกษา มี 9,188 คน ร้อยละ 2.2 กิจกรรมด้านสุขภาพและงานสังคมสงเคราะห์ มี 6,140 คน ร้อยละ 1.4 ส่วนที่เหลืออยู่ในอุตสาหกรรมสาขาอื่นๆ ร้อยละ 1.9 (แผนภูมิ ข)

แผนภูมิ ข ร้อยละของประชากรอายุ 15 ปีขึ้นไป ที่มีงานทำ จำแนกตามกิจกรรมทางเศรษฐกิจ พ.ศ. 2566 ไตรมาสที่ 4 จังหวัดสกลนคร



2.3.3 อาชีพ

ประชากรของจังหวัดสกลนคร ที่มีงานทำ จำนวน 425,021 คน เป็นชาย 242,613 คน ร้อยละ 57.1 เป็นหญิง 182,408 คน ร้อยละ 42.9 ของจำนวนผู้มีงานทำทั้งสิ้น สำหรับอาชีพของผู้มีงานทำ จากผลการสำรวจพบว่า ส่วนใหญ่ทำงานเป็นผู้ปฏิบัติงานที่มีฝีมือในด้านการเกษตรและการประมงมากที่สุด จำนวน 259,658 คน ร้อยละ 61.1 รองลงมา คือ พนักงานบริการและพนักงานในร้านค้าและตลาด จำนวน 56,573 คน ร้อยละ 13.3 อาชีพขั้นพื้นฐานต่างๆ ในด้านการขาย และการให้บริการ 36,473 คน ร้อยละ 8.6 ผู้ปฏิบัติงานด้านความสามารถทางฝีมือ

จำนวน 30,480 คน ร้อยละ 7.2 ผู้ประกอบวิชาชีพด้านต่างๆ จำนวน 12,236 คน ร้อยละ 2.9 ผู้บัญญัติกฎหมาย ข้าราชการระดับอาวุโส และผู้จัดการ จำนวน 10,598 คน ร้อยละ 2.5 และผู้ปฏิบัติการโรงงานและเครื่องจักร จำนวน 6,995 คน ร้อยละ 1.6 เสมียน จำนวน 6,318 คน ร้อยละ 1.5 และผู้ประกอบวิชาชีพด้านเทคนิคสาขาต่างๆ และอาชีพที่เกี่ยวข้อง จำนวน 5,690 คน ร้อยละ 1.3 ตามลำดับ (ตาราง ข)

ตาราง ข จำนวนและร้อยละของประชากรอายุ 15 ปีขึ้นไป ที่มีงานทำ จำแนกตามอาชีพ และเพศ พ.ศ. 2566 ไตรมาสที่ 4 จังหวัดสกลนคร

หน่วย : คน

อาชีพ	รวม		ชาย		หญิง	
	จำนวน	ร้อยละ	จำนวน	ร้อยละ	จำนวน	ร้อยละ
ยอดรวม	425,021	100.0	242,613	100.0	182,408	100.0
1. ผู้บัญญัติกฎหมาย ข้าราชการระดับอาวุโส และผู้จัดการ	10,598	2.5	6,467	2.7	4,131	2.3
2. ผู้ประกอบวิชาชีพด้านต่างๆ	12,236	2.9	2,761	1.1	9,475	5.2
3. ผู้ประกอบวิชาชีพด้านเทคนิคสาขาต่างๆ และอาชีพที่เกี่ยวข้อง	5,690	1.3	2,950	1.2	2,740	1.5
4. เสมียน	6,318	1.5	1,971	0.8	4,347	2.4
5. พนักงานบริการและพนักงานในร้านค้า และตลาด	56,573	13.3	19,454	8.0	37,119	20.3
6. ผู้ปฏิบัติงานที่มีฝีมือในด้านการเกษตร และการประมง	259,658	61.1	151,443	62.4	108,215	59.3
7. ผู้ปฏิบัติงานด้านความสามารถทางฝีมือ และธุรกิจการค้าที่เกี่ยวข้อง	30,480	7.2	23,988	9.9	6,492	3.6
8. ผู้ปฏิบัติการโรงงานและเครื่องจักร และผู้ปฏิบัติงานด้านการประกอบ	6,995	1.6	6,566	2.7	429	0.2
9. อาชีพขั้นพื้นฐานต่างๆ ในด้านการขาย และการให้บริการ	36,473	8.6	27,013	11.1	9,460	5.2
10. คนงานซึ่งมิได้จำแนกไว้ในหมวดอื่น	n.a	n.a	n.a	n.a	n.a	n.a

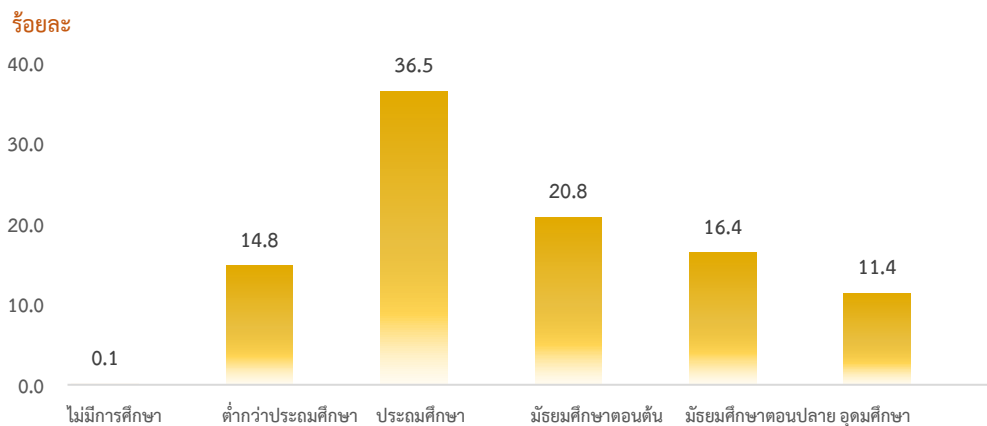
หมายเหตุ : "n.a." ไม่มีข้อมูล

2.3.4 การศึกษา

สำหรับระดับการศึกษาที่สำเร็จของผู้มีงานทำ พบว่า ผู้มีงานทำ สำเร็จการศึกษาในระดับประถมศึกษามากที่สุด จำนวน 155,159 คน ร้อยละ 36.5 รองลงมาเป็นระดับมัธยมศึกษาตอนต้น จำนวน 88,617 คน ร้อยละ 20.8 มัธยมศึกษาตอนปลาย

จำนวน 69,526 คน ร้อยละ 16.4 ต่ำกว่าประถมศึกษา จำนวน 62,955 คน ร้อยละ 14.8 และระดับอุดมศึกษา จำนวน 48,240 คน ร้อยละ 11.4 ส่วนผู้ไม่มีการศึกษามีเพียง 524 คน ร้อยละ 0.1

แผนภูมิ ค ร้อยละของประชากรอายุ 15 ปีขึ้นไป ที่มีงานทำ จำแนกตามระดับการศึกษาที่สำเร็จ พ.ศ. 2566 ไตรมาสที่ 4 จังหวัดสกลนคร

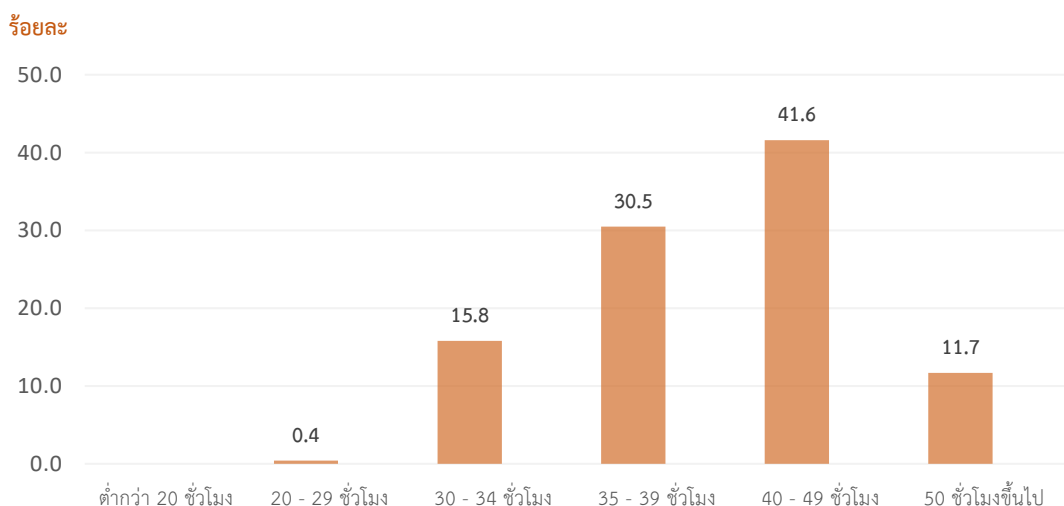


2.4 ชั่วโมงการทำงานต่อสัปดาห์

ในจำนวนผู้มีงานทำ 425,021 คน ส่วนใหญ่เป็นผู้ทำงานที่ทำงานระหว่าง 40 - 49 ชั่วโมงต่อสัปดาห์ มี 176,967 คน (ร้อยละ 41.6) รองลงมาคือ ผู้ที่ทำงานระหว่าง 35 - 39 ชั่วโมงต่อสัปดาห์ จำนวน 129,651 คน (ร้อยละ 30.5) ระหว่าง

30 - 34 ชั่วโมงขึ้นไปต่อสัปดาห์ จำนวน 66,974 คน (ร้อยละ 15.8) ตั้งแต่ 50 ชั่วโมงขึ้นไปต่อสัปดาห์ จำนวน 49,758 คน (ร้อยละ 11.7) และระหว่าง 20 - 29 ชั่วโมงต่อสัปดาห์ จำนวน 1,671 คน (ร้อยละ 0.4) ตามลำดับ

แผนภูมิ ง ร้อยละของประชากรอายุ 15 ปีขึ้นไป ที่มีงานทำ จำแนกตามชั่วโมงการทำงานต่อสัปดาห์ พ.ศ. 2566 ไตรมาสที่ 4 จังหวัดสกลนคร



2.5 การว่างงาน

การสำรวจในไตรมาสนี้ พบว่า ประชากรของจังหวัดสกลนคร เป็นผู้ที่อยู่ในกำลังแรงงานรวม 447,579 คน และไม่มีผู้ว่างงาน

สำหรับอัตราการว่างงานของประชากร ซึ่งหมายถึง อัตราส่วนของผู้ว่างงานต่อผู้ที่อยู่ในกำลังแรงงาน แสดงค่าเป็นร้อยละ พบว่า ไตรมาส 4 ปี 2566 จังหวัดสกลนคร มีอัตราการว่างงาน ร้อยละ 0

ตาราง ค จำนวนและอัตราการว่างงาน จำแนกตามเพศ พ.ศ. 2565 – 2566 เป็นรายไตรมาส

หน่วย : คน

ปี/ไตรมาส	ผู้อยู่ในกำลังแรงงาน			ผู้ว่างงาน			อัตราการว่างงาน		
	รวม	ชาย	หญิง	รวม	ชาย	หญิง	รวม	ชาย	หญิง
2565									
ไตรมาสที่ 1	394,689	238,617	156,072	6,222	3,655	2,567	1.6	1.5	1.6
ไตรมาสที่ 2	430,016	246,375	183,641	5,251	1,024	4,227	1.2	0.4	2.3
ไตรมาสที่ 3	455,873	262,333	193,540	1,561	742	819	0.3	0.3	0.4
ไตรมาสที่ 4	450,706	262,340	188,366	306	n.a.	306	0.1	-	0.2
2566									
ไตรมาสที่ 1	406,912	245,921	160,991	4,010	3,486	524	1.0	1.4	0.3
ไตรมาสที่ 2	457,142	259,398	197,744	1,449	455	994	0.3	0.2	0.5
ไตรมาสที่ 3	457,021	259,240	197,781	320	320	n.a.	0.1	0.1	-
ไตรมาสที่ 4	447,579	255,951	191,628	n.a.	n.a.	n.a.	-	-	-

หมายเหตุ : อัตราการว่างงาน = $\frac{\text{จำนวนผู้ว่างงาน} \times 100}{\text{จำนวนผู้อยู่ในกำลังแรงงาน}}$

"n.a." ไม่มีข้อมูล

ภาคผนวก

ภาคผนวก ก
ระเบียบวิธี

ภาคผนวก ก ระเบียบวิธี

1. วิธีการสำรวจ

การสำรวจนี้ประชากรเป้าหมาย ได้แก่ ประชาชนที่อาศัยอยู่ในครัวเรือนส่วนบุคคลและครัวเรือนกลุ่มบุคคล ประเภทครัวเรือนคนงานที่อาศัยอยู่ในเขตเทศบาลและนอกเขตเทศบาลทุกจังหวัดทั่วประเทศ ยกเว้น ครัวเรือนชาวต่างชาติที่ทำงานในสถานทูต หรือองค์การระหว่างประเทศที่มีเอกสิทธิ์ทางการทูต

บุคคลที่เข้าข่ายการแจงนับ ได้แก่ ผู้ที่เป็นสมาชิกในครัวเรือนส่วนบุคคลตัวอย่าง และผู้ที่ถูกเลือกเป็นตัวอย่างในครัวเรือนกลุ่มบุคคลประเภทครัวเรือนคนงาน

การสำรวจแต่ละเดือนสำนักงานสถิติแห่งชาติได้ดำเนินการสำรวจในทุกจังหวัดทั่วประเทศ แผนการเลือกตัวอย่างที่ใช้เป็นแบบ Stratified Two-stage Sampling โดยหน่วยตัวอย่างชั้นที่หนึ่ง คือ เขตแจงนับ (Enumeration Area : EA) จำนวน 1,810 EA ตัวอย่าง จากทั้งสิ้นจำนวน 139,325 EA และหน่วยตัวอย่างชั้นที่สอง คือ ครัวเรือนส่วนบุคคลและสมาชิกในครัวเรือนกลุ่มบุคคลประเภทครัวเรือนคนงาน จำนวน 28,960 ครัวเรือนตัวอย่าง ซึ่งขนาดตัวอย่างในแต่ละเดือนสามารถนำเสนอผลการสำรวจในระดับภาค (กรุงเทพมหานคร และ 4 ภาค) โดยจำแนกตามเขตการปกครอง คือ ในเขตเทศบาล และนอกเขตเทศบาล แต่ไม่เพียงพอสำหรับนำเสนอผลการสำรวจในระดับจังหวัดหรือพื้นที่ย่อยกว่านี้ สำหรับการนำเสนอผลการสำรวจในระดับจังหวัดได้ใช้ข้อมูลของการสำรวจ จำนวน 3 เดือน เพื่อให้ได้ขนาดตัวอย่างเพียงพอ สำหรับรายงานผลการสำรวจระดับจังหวัด ในไตรมาสที่ 4 ของปี พ.ศ. 2566 ได้นำข้อมูลของเดือนตุลาคม พฤศจิกายน และธันวาคม 2566 มาใช้

สำหรับขนาดตัวอย่างของจังหวัดสกลนคร ใช้หน่วยตัวอย่างชั้นที่หนึ่ง จำนวน 78 EA ตัวอย่าง หน่วยตัวอย่างชั้นที่สอง จำนวน 1,248 ครัวเรือนตัวอย่าง

วิธีการเก็บรวบรวมข้อมูลใช้วิธีการสัมภาษณ์หัวหน้าครัวเรือนหรือสมาชิกในครัวเรือนตัวอย่าง โดยเจ้าหน้าที่ของสำนักงานสถิติแห่งชาติ/สำนักงานสถิติจังหวัด ผู้ทำการสัมภาษณ์ทุกคนจะมีคู่มือการปฏิบัติงานเก็บรวบรวมข้อมูลสำหรับใช้ในการปฏิบัติงาน ทั้งนี้เพื่อให้ทุกคนปฏิบัติงานไปในทางเดียวกัน

ส่วนการประมวลผลข้อมูลดำเนินการโดยสำนักงานสถิติแห่งชาติส่วนกลางตามหลักวิชาการสถิติ ซึ่งนำข้อมูลที่ได้จากตัวอย่างมาประมาณค่าเป็นประชากร มีการถ่วงน้ำหนัก ซึ่งค่าถ่วงน้ำหนักคำนวณได้จากสูตรการประมาณค่าที่สอดคล้องกับวิธีการเลือกตัวอย่าง เพื่อให้ได้ค่าประมาณประชากรใกล้เคียงกับค่าที่แท้จริง

2. คาบการเก็บรวบรวมข้อมูล

การสำรวจได้ดำเนินการพร้อมกันทั่วประเทศ ในระหว่างวันที่ 1 – 12 ของเดือนตุลาคม – ธันวาคม พ.ศ. 2566

3. การปิดตัวเลข

ข้อมูลในตารางสถิติที่นำเสนอในรายงานฉบับนี้ เป็นค่าประมาณที่ได้จากการถ่วงน้ำหนักซึ่งผลรวมจากยอดย่อยในแต่ละรายการอาจไม่เท่ากับยอดรวม ทั้งนี้เนื่องจากการปิดเศษทศนิยมโดยอิสระจากกัน

ภาคผนวก ข
ตารางสถิติ

ตารางสถิติ

ตารางที่ 1	จำนวนและร้อยละของประชากรอายุ 15 ปีขึ้นไป จำแนกตามสถานภาพแรงงาน และเพศ พ.ศ. 2566 ไตรมาสที่ 4 จังหวัดสกลนคร	17
ตารางที่ 2	จำนวนและร้อยละของประชากรอายุ 15 ปีขึ้นไป จำแนกตามระดับการศึกษาที่สำเร็จ และเพศ พ.ศ. 2566 ไตรมาสที่ 4 จังหวัดสกลนคร	18
ตารางที่ 3	จำนวนและร้อยละของประชากรอายุ 15 ปีขึ้นไป ที่มีงานทำ จำแนกตามอาชีพ และเพศ พ.ศ. 2566 ไตรมาสที่ 4 จังหวัดสกลนคร	19
ตารางที่ 4	จำนวนและร้อยละของประชากรอายุ 15 ปีขึ้นไป ที่มีงานทำ จำแนกตามอุตสาหกรรม และเพศ พ.ศ. 2566 ไตรมาสที่ 4 จังหวัดสกลนคร	20
ตารางที่ 5	จำนวนและร้อยละของประชากรอายุ 15 ปีขึ้นไป ที่มีงานทำ จำแนกตามสถานภาพการทำงาน และเพศ พ.ศ. 2566 ไตรมาสที่ 4 จังหวัดสกลนคร	22
ตารางที่ 6	จำนวนและร้อยละของประชากรอายุ 15 ปีขึ้นไป ที่มีงานทำ จำแนกตามชั่วโมงการทำงาน ต่อสัปดาห์ และเพศ พ.ศ. 2566 ไตรมาสที่ 4 จังหวัดสกลนคร	23
ตารางที่ 7	จำนวนและร้อยละของประชากรอายุ 15 ปีขึ้นไป ที่มีงานทำ จำแนกตามระดับการศึกษา ที่สำเร็จ และเพศ พ.ศ. 2566 ไตรมาสที่ 4 จังหวัดสกลนคร	24
ตารางที่ 8	จำนวนผู้เสมือนว่างงาน จำแนกตามภาคอุตสาหกรรม และเพศ พ.ศ. 2566 ไตรมาสที่ 4 จังหวัดสกลนคร	25

ตารางที่ 1 จำนวนและร้อยละของประชากรอายุ 15 ปีขึ้นไป จำแนกตามสถานภาพแรงงาน และเพศ
พ.ศ. 2566 ไตรมาสที่ 4 จังหวัดสกลนคร

สถานภาพแรงงาน	รวม	ชาย	หญิง
	จำนวน : คน		
ผู้มีอายุ 15 ปีขึ้นไป	744,894	353,220	391,674
1. ผู้อยู่ในกำลังแรงงาน	447,579	255,951	191,628
1.1 กำลังแรงงานปัจจุบัน	425,021	242,613	182,408
1.1.1 ผู้มีงานทำ	425,021	242,613	182,408
1.1.2 ผู้ว่างงาน	n.a.	n.a.	n.a.
1.2 ผู้ที่รอฤดูกาล	22,558	13,338	9,220
2. ผู้ไม่อยู่ในกำลังแรงงาน	297,315	97,269	200,046
2.1 ทำงานบ้าน	84,644	829	83,815
2.2 เรียนหนังสือ	76,750	35,889	40,861
2.3 เด็ก/ชรา/ป่วย/พิการจนไม่สามารถทำงานได้	101,954	44,279	57,675
2.4 อื่นๆ	33,967	16,272	17,695
	ร้อยละ		
ผู้มีอายุ 15 ปีขึ้นไป	100.00	100.0	100.0
1. ผู้อยู่ในกำลังแรงงาน	60.1	72.5	48.9
1.1 กำลังแรงงานปัจจุบัน	57.1	68.7	46.6
1.1.1 ผู้มีงานทำ	57.1	68.7	46.6
1.1.2 ผู้ว่างงาน	n.a.	n.a.	n.a.
1.2 ผู้ที่รอฤดูกาล	3.0	3.8	2.3
2. ผู้ไม่อยู่ในกำลังแรงงาน	39.9	27.5	51.1
2.1 ทำงานบ้าน	11.4	0.2	21.5
2.2 เรียนหนังสือ	10.3	10.2	10.4
2.3 เด็ก/ชรา/ป่วย/พิการจนไม่สามารถทำงานได้	13.7	12.5	14.7
2.4 อื่นๆ	4.6	4.6	4.5

หมายเหตุ : "n.a." ไม่มีข้อมูล

ตารางที่ 2 จำนวนและร้อยละของประชากรอายุ 15 ปีขึ้นไป จำแนกตามระดับการศึกษาที่สำเร็จ และเพศ
พ.ศ. 2566 ไตรมาสที่ 4 จังหวัดสกลนคร

ระดับการศึกษาที่สำเร็จ	รวม	ชาย		หญิง
		จำนวน : คน		
ยอดรวม	744,894	353,220		391,674
1. ไม่มีการศึกษา	5,476	2,961		2,515
2. ต่ำกว่าประถมศึกษา	207,270	84,897		122,373
3. ประถมศึกษา	209,558	102,641		106,917
4. มัธยมศึกษาตอนต้น	151,129	83,500		67,629
5. มัธยมศึกษาตอนปลาย	111,405	51,552		59,853
5.1 สายสามัญ	97,180	43,469		53,711
5.2 สายอาชีวศึกษา	13,951	7,809		6,142
5.3 สายวิชาการศึกษา	274	274		n.a.
6. อุดมศึกษา	59,862	27,475		32,387
6.1 สายวิชาการ	29,271	12,641		16,630
6.2 สายวิชาชีพ	22,083	12,899		9,184
6.3 สายวิชาการศึกษา	8,508	1,935		6,573
7. อื่นๆ	n.a.	n.a.		n.a.
8. ไม่ทราบ	194	194		n.a.
		ร้อยละ		
ยอดรวม	100.0	100.0		100.0
1. ไม่มีการศึกษา	0.7	0.8		0.6
2. ต่ำกว่าประถมศึกษา	27.8	24.0		31.2
3. ประถมศึกษา	28.1	29.1		27.3
4. มัธยมศึกษาตอนต้น	20.3	23.6		17.3
5. มัธยมศึกษาตอนปลาย	15.0	14.6		15.3
5.1 สายสามัญ	13.0	12.3		13.7
5.2 สายอาชีวศึกษา	1.9	2.2		1.6
5.3 สายวิชาการศึกษา	--	0.1		n.a.
6. อุดมศึกษา	8.0	7.8		8.3
6.1 สายวิชาการ	3.9	3.6		4.2
6.2 สายวิชาชีพ	3.0	3.7		2.3
6.3 สายวิชาการศึกษา	1.1	0.5		1.7
7. อื่นๆ	n.a.	n.a.		n.a.
8. ไม่ทราบ	--	0.1		n.a.

หมายเหตุ : "n.a." ไม่มีข้อมูล

--" น้อยกว่าร้อยละ 0.1

ตารางที่ 3 จำนวนและร้อยละของประชากรอายุ 15 ปีขึ้นไป ที่มีงานทำ จำแนกตามอาชีพ และเพศ
พ.ศ. 2566 ไตรมาสที่ 4 จังหวัดสกลนคร

อาชีพ	รวม	ชาย	หญิง
	จำนวน : คน		
ยอดรวม	425,021	242,613	182,408
1. ผู้บัญญัติกฎหมาย ข้าราชการระดับอาวุโส และผู้จัดการ	10,598	6,467	4,131
2. ผู้ประกอบวิชาชีพด้านต่างๆ	12,236	2,761	9,475
3. ผู้ประกอบวิชาชีพด้านเทคนิคสาขาต่างๆ และอาชีพที่เกี่ยวข้อง	5,690	2,950	2,740
4. เสมียน	6,318	1,971	4,347
5. พนักงานบริการและพนักงานในร้านค้า และตลาด	56,573	19,454	37,119
6. ผู้ปฏิบัติงานที่มีฝีมือในด้านการเกษตร และการประมง	259,658	151,443	108,215
7. ผู้ปฏิบัติงานด้านความสามารถทางฝีมือ และธุรกิจการค้าที่เกี่ยวข้อง	30,480	23,988	6,492
8. ผู้ปฏิบัติการโรงงานและเครื่องจักร และผู้ปฏิบัติงานด้านการประกอบ	6,995	6,566	429
9. อาชีพขั้นพื้นฐานต่างๆ ในด้านการขาย และการให้บริการ	36,473	27,013	9,460
10. คนงานซึ่งมิได้จำแนกไว้ในหมวดอื่น	n.a.	n.a.	n.a.
ยอดรวม	100.0	100.0	100.0
1. ผู้บัญญัติกฎหมาย ข้าราชการระดับอาวุโส และผู้จัดการ	2.5	2.7	2.3
2. ผู้ประกอบวิชาชีพด้านต่างๆ	2.9	1.1	5.2
3. ผู้ประกอบวิชาชีพด้านเทคนิคสาขาต่างๆ และอาชีพที่เกี่ยวข้อง	1.3	1.2	1.5
4. เสมียน	1.5	0.8	2.4
5. พนักงานบริการและพนักงานในร้านค้า และตลาด	13.3	8.0	20.3
6. ผู้ปฏิบัติงานที่มีฝีมือในด้านการเกษตร และการประมง	61.1	62.4	59.3
7. ผู้ปฏิบัติงานด้านความสามารถทางฝีมือ และธุรกิจการค้าที่เกี่ยวข้อง	7.2	9.9	3.6
8. ผู้ปฏิบัติการโรงงานและเครื่องจักร และผู้ปฏิบัติงานด้านการประกอบ	1.6	2.7	0.2
9. อาชีพขั้นพื้นฐานต่างๆ ในด้านการขาย และการให้บริการ	8.6	11.1	5.2
10. คนงานซึ่งมิได้จำแนกไว้ในหมวดอื่น	n.a.	n.a.	n.a.

หมายเหตุ : "n.a." ไม่มีข้อมูล

ตารางที่ 4 จำนวนและร้อยละของประชากรอายุ 15 ปีขึ้นไปที่มีงานทำ จำแนกตามอุตสาหกรรม และเพศ
พ.ศ. 2566 ไตรมาสที่ 4 จังหวัดสกลนคร

อุตสาหกรรม	รวม	ชาย	หญิง
	จำนวน : คน		
ยอดรวม	425,021	242,613	182,408
ภาคเกษตรกรรม	259,641	150,830	108,811
1. เกษตรกรรม การล่าสัตว์ ป่าไม้และการประมง	259,641	150,830	108,811
ภาคการผลิต	31,900	24,250	7,650
2. การทำเหมืองแร่ และเหมืองหิน	169	169	n.a.
3. การผลิต	12,274	5,641	6,633
4. การไฟฟ้า ก๊าซ ไอน้ำ และระบบปรับอากาศ	n.a.	n.a.	n.a.
5. การจัดหาน้ำ การจัดการและบำบัดน้ำเสีย ของเสีย และสิ่งปฏิกูล	889	366	523
6. การก่อสร้าง	18,568	18,074	494
ภาคการบริการ	133,480	67,533	65,947
7. การขายส่งและการขายปลีก การซ่อมแซมยานยนต์ และรถจักรยานยนต์	47,976	21,742	26,234
8. การขนส่งและสถานที่เก็บสินค้า	2,722	2,152	570
9. โรงแรม และ ภัตตาคาร	20,396	4,777	15,619
10. ข้อมูลข่าวสารและการสื่อสาร	n.a.	n.a.	n.a.
11. กิจกรรมทางการเงินและการประกันภัย	2,334	922	1,412
12. กิจกรรมอสังหาริมทรัพย์	320	n.a.	320
13. กิจกรรมทางวิชาชีพ วิทยาศาสตร์ และเทคนิค	427	n.a.	427
14. กิจกรรมการบริหารและการบริการสนับสนุน	887	506	381
15. การบริหารราชการ และการป้องกันประเทศ	15,194	12,680	2,514
รวมทั้งการประกันสังคมภาคบังคับ			
16. การศึกษา	9,188	2,167	7,021
17. กิจกรรมด้านสุขภาพ และงานสังคมสงเคราะห์	6,140	1,286	4,854
18. ศิลปะ ความบันเทิง และนันทนาการ	472	472	n.a.
19. กิจกรรมบริการด้านอื่นๆ	27,058	20,519	6,539
20. กิจกรรมการจ้างลูกจ้างในครัวเรือนส่วนบุคคล กิจกรรมการผลิตสินค้า และบริการที่ทำขึ้นเองเพื่อใช้ในครัวเรือน ฯ	366	310	56
21. กิจกรรมขององค์การระหว่างประเทศและภาคีสมาชิก	n.a.	n.a.	n.a.
22. ไม่ทราบ	n.a.	n.a.	n.a.

หมายเหตุ : "n.a." ไม่มีข้อมูล

ตารางที่ 4 จำนวนและร้อยละของประชากรอายุ 15 ปีขึ้นไปที่มีงานทำ จำแนกตามอุตสาหกรรม และเพศ
พ.ศ. 2566 ไตรมาสที่ 4 จังหวัดสกลนคร (ต่อ)

อุตสาหกรรม	รวม	ชาย	หญิง
	ร้อยละ		
ยอดรวม	100.0	100.0	100.0
ภาคเกษตรกรรม	61.1	62.2	59.7
1. เกษตรกรรม การล่าสัตว์ ป่าไม้และการประมง	61.1	62.2	59.7
ภาคการผลิต	7.5	10.0	4.2
2. การทำเหมืองแร่ และเหมืองหิน	--	0.1	n.a.
3. การผลิต	2.9	2.3	3.6
4. การไฟฟ้า ก๊าซ ไอน้ำ และระบบปรับอากาศ	n.a.	n.a.	n.a.
5. การจัดหา การจัดการและบำบัดน้ำเสีย ของเสีย และสิ่งปฏิกูล	0.2	0.2	0.3
6. การก่อสร้าง	4.4	7.4	0.3
ภาคการบริการ	31.4	27.8	36.1
7. การขายส่งและการขายปลีก การซ่อมแซมยานยนต์ และรถจักรยานยนต์	11.3	9.0	14.4
8. การขนส่งและสถานที่เก็บสินค้า	0.6	0.9	0.3
9. โรงแรม และ ภัตตาคาร	4.8	2.0	8.6
10. ข้อมูลข่าวสารและการสื่อสาร	n.a.	n.a.	n.a.
11. กิจกรรมทางการเงินและการประกันภัย	0.5	0.4	0.8
12. กิจกรรมอสังหาริมทรัพย์	0.1	n.a.	0.2
13. กิจกรรมทางวิชาชีพ วิทยาศาสตร์ และเทคนิค	0.1	n.a.	0.2
14. กิจกรรมการบริหารและการบริการสนับสนุน	0.2	0.2	0.2
15. การบริหารราชการ และการป้องกันประเทศ	3.6	5.2	1.4
รวมทั้งการประกันสังคมภาคบังคับ			
16. การศึกษา	2.2	0.9	3.8
17. กิจกรรมด้านสุขภาพ และงานสังคมสงเคราะห์	1.4	0.5	2.6
18. ศิลปะ ความบันเทิง และนันทนาการ	0.1	0.2	n.a.
19. กิจกรรมบริการด้านอื่นๆ	6.4	8.4	3.6
20. กิจกรรมการจ้างลูกจ้างในครัวเรือนส่วนบุคคล กิจกรรมการผลิตสินค้า และบริการที่ทำขึ้นเองเพื่อใช้ในครัวเรือน ฯ	0.1	0.1	--
21. กิจกรรมขององค์การระหว่างประเทศและภาคีสมาชิก	n.a.	n.a.	n.a.
22. ไม่ทราบ	n.a.	n.a.	n.a.

หมายเหตุ : "n.a." ไม่มีข้อมูล

--" น้อยกว่าร้อยละ 0.1

ตารางที่ 5 จำนวนและร้อยละของประชากรอายุ 15 ปีขึ้นไป ที่มีงานทำ จำแนกตามสถานภาพการทำงาน และเพศ พ.ศ. 2566 ไตรมาสที่ 4 จังหวัดสกลนคร

สถานภาพการทำงาน	รวม	ชาย	หญิง
จำนวน : คน			
ยอดรวม	425,021	242,613	182,408
1. นายจ้าง	3,421	2,499	922
2. ลูกจ้างรัฐบาล	29,597	17,022	12,575
3. ลูกจ้างเอกชน	41,059	22,746	18,313
4. ทำงานส่วนตัว	220,741	151,046	69,695
5. ช่วยธุรกิจครัวเรือน	130,203	49,300	80,903
6. การรวมกลุ่ม	n.a.	n.a.	n.a.
ร้อยละ			
ยอดรวม	100.0	100.0	100.0
1. นายจ้าง	0.8	1.0	0.5
2. ลูกจ้างรัฐบาล	7.0	7.0	6.9
3. ลูกจ้างเอกชน	9.7	9.4	10.0
4. ทำงานส่วนตัว	51.9	62.3	38.2
5. ช่วยธุรกิจครัวเรือน	30.6	20.3	44.4
6. การรวมกลุ่ม	n.a.	n.a.	n.a.

หมายเหตุ : "n.a." ไม่มีข้อมูล

ตารางที่ 6 จำนวนและร้อยละของประชากรอายุ 15 ปีขึ้นไปที่มีงานทำ จำแนกตามชั่วโมงการทำงานต่อสัปดาห์ และเพศ พ.ศ. 2566 ไตรมาสที่ 4 จังหวัดสกลนคร

ชั่วโมงการทำงาน	รวม	ชาย	หญิง
จำนวน : คน			
ยอดรวม	425,021	242,613	182,408
1. 0 ชั่วโมง ^{1/}	n.a.	n.a.	n.a.
2. 1 - 9 ชั่วโมง	n.a.	n.a.	n.a.
3. 10 - 19 ชั่วโมง	n.a.	n.a.	n.a.
4. 20 - 29 ชั่วโมง	1,671	154	1,517
5. 30 - 34 ชั่วโมง	66,974	31,898	35,076
6. 35 - 39 ชั่วโมง	129,651	73,078	56,573
7. 40 - 49 ชั่วโมง	176,967	106,768	70,199
8. 50 ชั่วโมงขึ้นไป	49,758	30,715	19,043
ร้อยละ			
ยอดรวม	100.0	100.0	100.0
1. 0 ชั่วโมง ^{1/}	n.a.	n.a.	n.a.
2. 1 - 9 ชั่วโมง	n.a.	n.a.	n.a.
3. 10 - 19 ชั่วโมง	n.a.	n.a.	n.a.
4. 20 - 29 ชั่วโมง	0.4	0.1	0.8
5. 30 - 34 ชั่วโมง	15.8	13.1	19.2
6. 35 - 39 ชั่วโมง	30.5	30.1	31.0
7. 40 - 49 ชั่วโมง	41.6	44.0	38.5
8. 50 ชั่วโมงขึ้นไป	11.7	12.7	10.4

หมายเหตุ : 1/ ผู้ไม่ได้ทำงานในสัปดาห์การสำรวจ แต่มีงานประจำ

"n.a" ไม่มีข้อมูล

"--" น้อยกว่าร้อยละ 0.1

ตารางที่ 7 จำนวนและร้อยละของประชากรอายุ 15 ปีขึ้นไป ที่มีงานทำ จำแนกตามระดับการศึกษาที่สำเร็จ และเพศ พ.ศ. 2566 ไตรมาสที่ 4 จังหวัดสกลนคร

ระดับการศึกษาที่สำเร็จ	รวม	ชาย	หญิง
จำนวน : คน			
ยอดรวม	425,021	242,613	182,408
1. ไม่มีการศึกษา	524	311	213
2. ต่ำกว่าประถมศึกษา	62,955	39,455	23,500
3. ประถมศึกษา	155,159	88,615	66,544
4. มัธยมศึกษาตอนต้น	88,617	53,673	34,944
5. มัธยมศึกษาตอนปลาย	69,526	37,996	31,530
5.1 สายสามัญ	62,337	34,895	27,442
5.2 สายอาชีวศึกษา	6,915	2,827	4,088
5.3 สายวิชาการศึกษา	274	274	n.a.
6. อุดมศึกษา	48,240	22,563	25,677
6.1 สายวิชาการ	25,436	10,160	15,276
6.2 สายวิชาชีพ	18,241	11,903	6,338
6.3 สายวิชาการศึกษา	4,563	500	4,063
7. อื่นๆ	n.a.	n.a.	n.a.
8. ไม่ทราบ	n.a.	n.a.	n.a.
ร้อยละ			
ยอดรวม	100.0	100.0	100.0
1. ไม่มีการศึกษา	0.1	0.1	0.1
2. ต่ำกว่าประถมศึกษา	14.8	16.3	12.9
3. ประถมศึกษา	36.5	36.5	36.5
4. มัธยมศึกษาตอนต้น	20.8	22.1	19.2
5. มัธยมศึกษาตอนปลาย	16.4	15.7	17.2
5.1 สายสามัญ	14.7	14.4	15.0
5.2 สายอาชีวศึกษา	1.6	1.2	2.2
5.3 สายวิชาการศึกษา	0.1	0.1	n.a.
6. อุดมศึกษา	11.4	9.3	14.1
6.1 สายวิชาการ	6.0	4.2	8.4
6.2 สายวิชาชีพ	4.3	4.9	3.5
6.3 สายวิชาการศึกษา	1.1	0.2	2.2
7. อื่นๆ	n.a.	n.a.	n.a.
8. ไม่ทราบ	n.a.	n.a.	n.a.

หมายเหตุ : "n.a." ไม่มีข้อมูล

ตารางที่ 8 จำนวนผู้เสมือนว่างงาน จำแนกตามภาคอุตสาหกรรม และเพศ พ.ศ. 2566
ไตรมาสที่ 4 จังหวัดสกลนคร

เพศ	อุตสาหกรรม		
	รวม	ภาคเกษตร	นอกภาคเกษตร
รวม	n.a.	n.a.	n.a.
ชาย	n.a.	n.a.	n.a.
หญิง	n.a.	n.a.	n.a.

หมายเหตุ : 1. ผู้เสมือนว่างงาน หมายถึง ผู้ทำงานน้อยกว่า 4 ชั่วโมงต่อวัน โดยคิดจากผู้ที่อยู่ในภาคเกษตร
ทำงาน 0 - 20 ชั่วโมงต่อสัปดาห์ และผู้ที่อยู่นอกภาคเกษตร ทำงาน 0 - 24 ชั่วโมงต่อสัปดาห์

2. "n.a." ไม่มีข้อมูล



สำนักงานสภานโยบายการอุดมศึกษา วิทยาศาสตร์ วิจัยและนวัตกรรมแห่งชาติ
www.nso.go.th

ศูนย์ข้อมูลข่าวสาร ตาม พรบ. ข้อมูลข่าวสาร พ.ศ. 2540

**ที่ตั้ง : สำนักงานสถิติจังหวัดสกลนคร ศาลากลางจังหวัดสกลนคร หลังเตมีย์ ชั้น 2
ตำบลราษฏร์เชิงชุม อำเภอเมืองสกลนคร จังหวัดสกลนคร 47000**