

# การสำรวจภาวะการทำงานของประชากร จังหวัดกาญจนบุรี

ไตรมาสที่ 3 กรกฎาคม - กันยายน พ.ศ.2567



การสำรวจภาวะการทำงานของประชากร  
จังหวัดกาญจนบุรี  
ไตรมาสที่ 3 : กรกฎาคม - กันยายน พ.ศ 2567



สำนักงานสถิติจังหวัดกาญจนบุรี  
สำนักงานสถิติแห่งชาติ  
กระทรวงดิจิทัลเพื่อเศรษฐกิจและสังคม

**หน่วยงานเจ้าของเรื่อง**

สำนักงานสถิติจังหวัดกาญจนบุรี  
ศาลากลางจังหวัดกาญจนบุรี ชั้นที่ 5  
อำเภอเมือง จังหวัดกาญจนบุรี 71000  
โทรศัพท์ 0 3451 5109  
โทรสาร 0 3451 2996  
ไปรษณีย์อิเล็กทรอนิกส์ kcnburi@nso.go.th

**หน่วยงานที่เผยแพร่**

กองสถิติพยากรณ์  
สำนักงานสถิติแห่งชาติ  
ศูนย์ราชการเฉลิมพระเกียรติ 80 พรรษา  
อาคารรัฐประศาสนภักดี ชั้น 2  
ถนนแจ้งวัฒนะ เขตหลักสี่ กรุงเทพฯ 10210  
โทร. 0 2143 1323 ต่อ 17496  
โทรสาร 0 2143 8132  
ไปรษณีย์อิเล็กทรอนิกส์ binfopub@nso.go.th

**ปีที่จัดพิมพ์  
จัดพิมพ์โดย**

2567  
สำนักงานสถิติจังหวัดกาญจนบุรี



## คำนำ

ปัจจุบันภาวะเศรษฐกิจและสังคมเปลี่ยนแปลงไปอย่างรวดเร็ว ส่งผลต่อการทำงานของภาคแรงงาน ที่ต้องมีการปรับตัวตามบริบทที่เปลี่ยนแปลงไป โดยเฉพาะในระดับพื้นที่ ดังนั้นการมีข้อมูลสำคัญด้านแรงงาน ได้แก่ โครงสร้างกำลังแรงงาน การทำงาน และการว่างงานในระดับจังหวัดจึงมีความสำคัญและจำเป็น เพื่อใช้ในการบริหารจัดการด้านกำลังแรงงานต่อไป

สำนักงานสถิติจังหวัดกาญจนบุรี ในฐานะหน่วยงานหลักด้านสถิติของจังหวัด จึงได้จัดทำรายงานผลการสำรวจภาวะการทำงานของประชากรจังหวัดกาญจนบุรี เพื่อนำเสนอข้อมูลสำคัญด้านแรงงานดังกล่าว

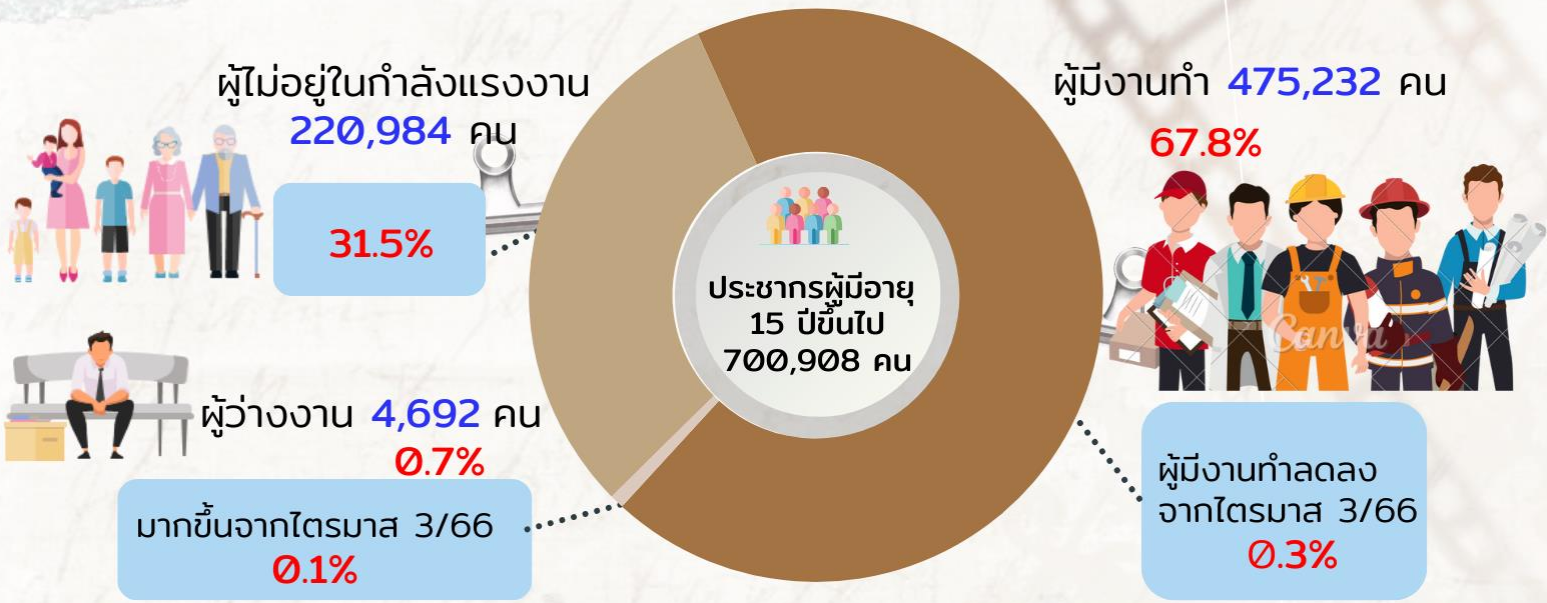
รายงานฉบับนี้เป็นการเสนอผลการสำรวจภาวะการทำงานของประชากรจังหวัดกาญจนบุรี ไตรมาสที่ 3 พ.ศ. 2567 ที่ได้ดำเนินการสำรวจระหว่างเดือนกรกฎาคม-กันยายน พ.ศ. 2567 ทั้งนี้ตัวเลขยอดรวมของตารางข้อมูลสถิติในรายงานฉบับนี้ บางตารางอาจทยอยดกกัน อันเนื่องจากการปิดเศษทศนิยมในการประมาณค่าทางสถิติ ทั้งนี้สำนักงานสถิติจังหวัดกาญจนบุรี หวังเป็นอย่างยิ่งว่ารายงานฉบับนี้จะเป็นประโยชน์ต่อหน่วยงานต่าง ๆ ทั้งภาครัฐ และภาคเอกชน ตลอดจนผู้ใช้ข้อมูลต่อไป

สำนักงานสถิติจังหวัดกาญจนบุรี





## ไตรมาส 3 (กรกฎาคม-กันยายน) ปี 2567



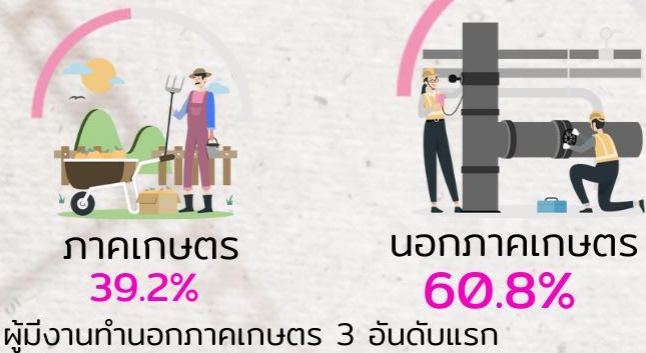
### ระดับการศึกษาผู้มีงานทำ



### อาชีพผู้มีงานทำ 5 อันดับแรก



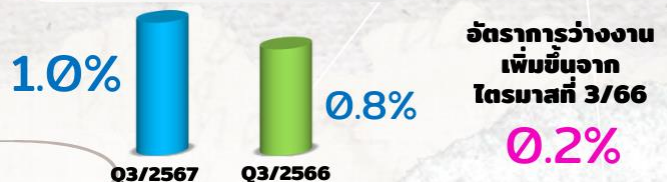
### ประเภทอุตสาหกรรม



### ชั่วโมงการทำงาน



### อัตราการว่างงาน

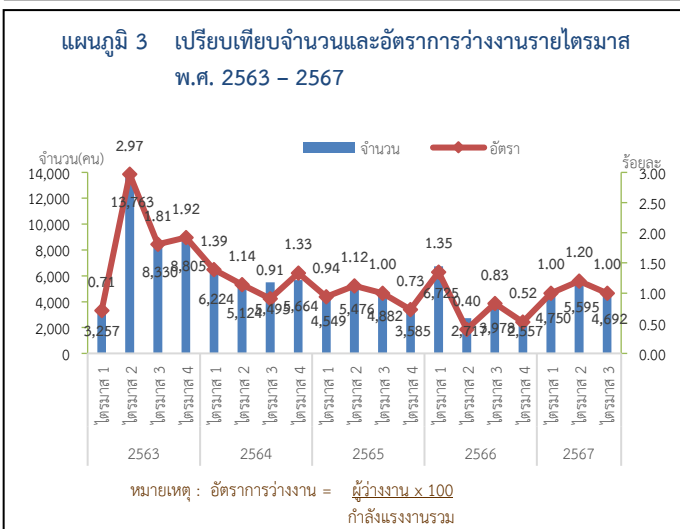
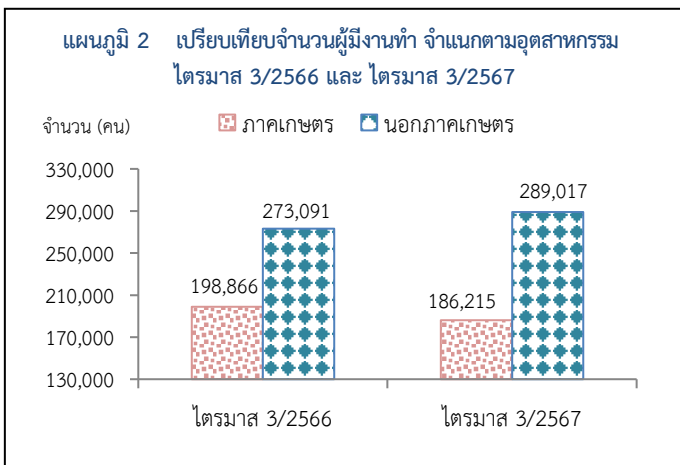
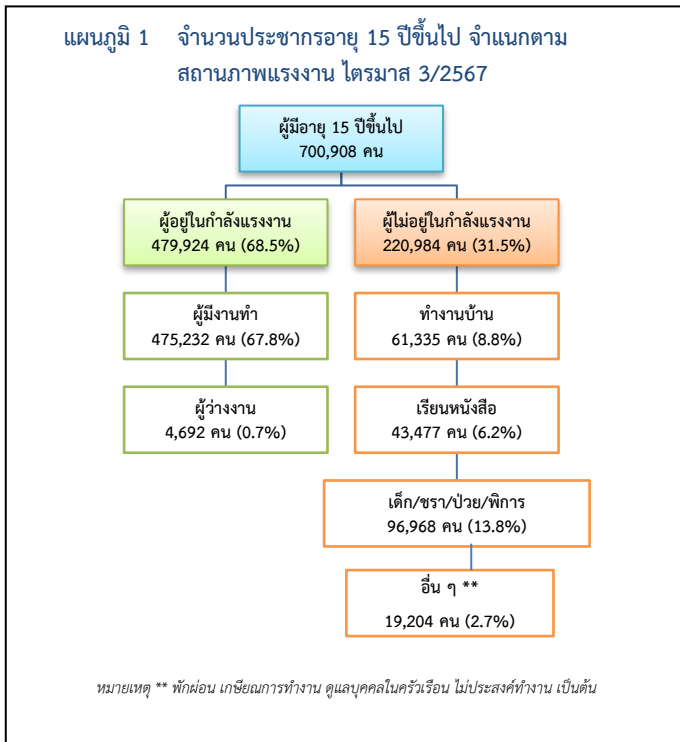


สำนักงานสถิติจังหวัดกาญจนบุรี ศาลากลางจังหวัด ชั้น 5 ถนนแสงชูโต อำเภอเมือง จังหวัดกาญจนบุรี 71000





## บทสรุปสำหรับผู้บริหาร



สำนักงานสถิติจังหวัดกาญจนบุรีได้ดำเนินการสำรวจภาวะการทำงานของประชากร สรุปได้ดังนี้ ผู้ที่มีอายุตั้งแต่ 15 ปีขึ้นไป ทั้งสิ้น 700,908 คน เป็นผู้อยู่ในกำลังแรงงาน จำนวน 479,924 คน คิดเป็นร้อยละ 68.5 ของผู้ที่มีอายุตั้งแต่ 15 ปีขึ้นไป ซึ่งประกอบด้วยผู้มีงานทำ 475,232 คน คิดเป็นร้อยละ 67.8 ผู้ว่างงาน 4,692 คน คิดเป็นร้อยละ 0.7 ส่วนผู้อยู่ไม่อยู่ในกำลังแรงงาน มีจำนวน 220,984 คน คิดเป็นร้อยละ 31.5 ประกอบด้วยผู้ทำงานบ้าน 61,335 คน คิดเป็นร้อยละ 8.8 เรียนหนังสือ 43,477 คน คิดเป็นร้อยละ 6.2 เด็ก/ชรา/ป่วย/พิการ (ไม่สามารถทำงานได้) จำนวน 96,968 คน คิดเป็นร้อยละ 13.8 และอื่น ๆ จำนวน 19,204 คน คิดเป็นร้อยละ 2.7

เมื่อเปรียบเทียบจำนวนผู้มีงานทำในไตรมาสเดียวกัน พบว่า ไตรมาส 3 ปี 2567 ผู้มีงานทำเพิ่มขึ้น 3,275 คน คิดเป็นร้อยละ 0.7 (จาก 471,957 คน ในปี 2566 เป็น 475,232 คน ในปี 2567) เมื่อพิจารณาตามประเภทอุตสาหกรรม พบว่า ไตรมาส 3 ปี 2567 มีผู้ทำงานในภาคการเกษตร 186,215 คน คิดเป็นร้อยละ 39.2 ของผู้มีงานทำ ซึ่งลดลงจากไตรมาสเดียวกันของปีก่อน จำนวน 12,651 คน คิดเป็นร้อยละ 6.4 และผู้ทำงานนอกภาคการเกษตร 289,017 คน เพิ่มขึ้น 15,926 คน คิดเป็นร้อยละ 5.8 ซึ่งเป็นการเพิ่มขึ้นในสาขาการไฟฟ้า ก๊าซ และไอน้ำ

ผู้ว่างงานในไตรมาส 3 พ.ศ. 2567 จำนวน 4,692 คน คิดเป็นอัตราการว่างงาน ร้อยละ 1.0 เมื่อเปรียบเทียบกับช่วงเวลาเดียวกันของปี 2567 พบว่า จำนวนผู้ว่างงานเพิ่มขึ้น 714 คน (จาก 3,978 คน เป็น 4,692 คน) โดยมีอัตราการว่างงานเพิ่มขึ้นจากร้อยละ 0.8 เป็นร้อยละ 1.0

## สารบัญ

	หน้า
คำนำ	i
Infographic	iii
บทสรุปสำหรับผู้บริหาร	v
สารบัญ	vii
สารบัญแผนภูมิ	ix
สารบัญตาราง	xi
<b>บทที่ 1 บทนำ</b>	
1. ความเป็นมาและวัตถุประสงค์	1
2. คุ่มรวม	2
3. สัปดาห์แห่งการสำรวจ	2
4. คำอธิบายศัพท์ แนวคิด คำจำกัดความ	2
<b>บทที่ 2 สรุปผลการสำรวจ</b>	
1. ลักษณะของกำลังแรงงาน	8
2. ผู้มีงานทำ	9
2.1 ระดับการศึกษาที่สำเร็จ	9
2.2 อาชีพ	10
2.3 อุตสาหกรรม	11
2.4 สถานภาพการทำงาน	13
2.5 ชั่วโมงการทำงานต่อสัปดาห์	14
3. การว่างงาน	15
3.1 อัตราการว่างงาน	15
<b>ภาคผนวก</b>	
ภาคผนวก ก ระเบียบวิธี	19
ภาคผนวก ข ตารางสถิติ	23



## สารบัญแผนภูมิ

	หน้า
แผนภูมิ 1 จำนวนประชากรอายุ 15 ปีขึ้นไป จำแนกตามสถานภาพแรงงาน	7
แผนภูมิ 2 จำนวนผู้มีงานทำ จำแนกตามระดับการศึกษาที่สำเร็จและเพศ	9
แผนภูมิ 3 จำนวนผู้มีงานทำ จำแนกตามอาชีพและเพศ (ภาพรวม 5 อันดับแรก)	11
แผนภูมิ 4 จำนวนผู้มีงานทำ จำแนกตามอุตสาหกรรมและเพศ	11
แผนภูมิ 5 จำนวนผู้มีงานทำ จำแนกตามสถานภาพการทำงานและเพศ	13
แผนภูมิ 6 จำนวนผู้มีงานทำ จำแนกตามชั่วโมงการทำงานต่อสัปดาห์และเพศ	14
แผนภูมิ 7 เปรียบเทียบอัตราการว่างงาน จำแนกตามเพศ ไตรมาส 3/2566 และ ไตรมาส 3/2567	15





## สารบัญตาราง

	หน้า
ตาราง ก จำนวนและร้อยละของประชากร จำแนกตามสถานภาพแรงงานและเพศ	8
ตาราง ข จำนวนและร้อยละของผู้มีงานทำ จำแนกตามระดับการศึกษาที่สำเร็จและเพศ	9
ตาราง ค จำนวนและร้อยละของผู้มีงานทำ จำแนกตามอาชีพและเพศ	10
ตาราง ง จำนวนและร้อยละของผู้มีงานทำ จำแนกตามอุตสาหกรรมและเพศ	12
ตาราง จ จำนวนและร้อยละของผู้มีงานทำ จำแนกตามสถานภาพการทำงานและเพศ	13
ตาราง ฉ จำนวนและร้อยละของผู้มีงานทำ จำแนกตามชั่วโมงการทำงานต่อสัปดาห์และเพศ	14
ตาราง ช จำนวนและอัตราการว่างงาน จำแนกตามเพศ	15



## บทที่ 1 บทนำ

### 1. ความเป็นมาและวัตถุประสงค์

สำนักงานสถิติแห่งชาติ ได้ทำการสำรวจภาวะการทำงานของประชากรทั่วประเทศอย่างต่อเนื่องเป็นประจำทุกปีเริ่มตั้งแต่ปี พ.ศ. 2506 โดยในช่วงแรกทำการสำรวจปีละ 2 รอบ และใน พ.ศ. 2527 ถึง พ.ศ. 2540 ได้ทำการสำรวจปีละ 3 รอบ โดยรอบที่ 1 ทำการสำรวจในเดือนกุมภาพันธ์เป็นช่วงหน้าแล้ง นอกฤดูการเกษตร รอบที่ 2 สำรวจในเดือนพฤษภาคม เป็นช่วงที่กำลังแรงงานใหม่ที่เพิ่งสำเร็จการศึกษาเริ่มเข้าสู่ตลาดแรงงาน รอบที่ 3 สำรวจในเดือนสิงหาคม เป็นช่วงฤดูการเกษตร และต่อมาใน พ.ศ. 2541 เป็นต้นมา ได้เพิ่มการสำรวจอีก 1 รอบ รวมเป็น 4 รอบ โดยทำการสำรวจในเดือนพฤศจิกายนของทุกปี ซึ่งเป็นช่วงฤดูการเก็บเกี่ยวผลผลิตทางการเกษตร ทั้งนี้เพื่อเป็นการนำเสนอข้อมูลที่สะท้อนถึงภาวะการมีงานทำการว่างงานและการประกอบกิจกรรมต่างๆ ของประชากรทั้งประเทศเป็นรายไตรมาสและต่อเนื่องครบทุกช่วงเวลาของปี

เนื่องจากความจำเป็นต้องการใช้ข้อมูล เพื่อใช้ในการวางแผนและกำหนดนโยบายในระดับจังหวัดมีมากขึ้น สำนักงานสถิติแห่งชาติจึงได้กำหนดขนาดตัวอย่างเพิ่มขึ้นโดยเริ่มตั้งแต่ พ.ศ. 2537 ทั้งนี้ เพื่อให้สามารถนำเสนอข้อมูลในระดับจังหวัดได้ โดยเสนอเฉพาะรอบการสำรวจของเดือนกุมภาพันธ์และเดือนสิงหาคมเท่านั้น การสำรวจรอบที่ 4 ในเดือนพฤศจิกายน พ.ศ. 2541 ซึ่งจัดทำเป็นครั้งแรกได้เสนอผลในระดับจังหวัดด้วยและตั้งแต่ปี พ.ศ. 2542 เป็นต้นมา ผลการสำรวจทั้ง 4 รอบ ได้เสนอผลในระดับจังหวัด

หลังจากเกิดภาวะวิกฤติทางเศรษฐกิจกลางปี 2540 ความต้องการใช้ข้อมูลเพื่อการวางแผนและกำหนดนโยบายด้านแรงงานมีมากขึ้นและเร่งด่วนขึ้นในปี พ.ศ. 2544 จึงได้เริ่มดำเนินการสำรวจเป็นรายเดือนแล้วนำเสนอข้อมูล 3 เดือนรวมกันเพื่อเสนอข้อมูลเป็นรายไตรมาส โดยข้อมูลที่สำคัญสามารถนำเสนอในระดับจังหวัด สำหรับข้อมูลของเดือนที่

ตรงกับรอบการสำรวจเดิม คือข้อมูลเดือนกุมภาพันธ์ พฤษภาคม และสิงหาคม ได้จัดทำสรุปผลการสำรวจเฉพาะข้อมูลที่สำคัญเพื่อสามารถเปรียบเทียบกับข้อมูลแต่ละรอบของปีที่ผ่านมาได้ และการสำรวจตั้งแต่เดือนกันยายน พ.ศ. 2544 เป็นต้นมา สามารถนำเสนอผลของการสำรวจเป็นรายเดือน ทุกเดือนโดยสามารถเสนอผลในระดับภาคเท่านั้นเนื่องจากตัวอย่างไม่มากพอที่จะนำเสนอในระดับย่อยกว่านี้ และในขณะเดียวกันได้มีการปรับอายุผู้อยู่ในกำลังแรงงานจาก 13 ปีขึ้นไป เป็น 15 ปี ขึ้นไป เพื่อให้สอดคล้องกับกฎหมายการใช้แรงงานเด็ก ปรับปรุงการจัดจำแนกประเภทของอาชีพ อุตสาหกรรมและสถานภาพการทำงานให้สอดคล้องกับมาตรฐานสากลในปัจจุบันเพื่อให้สามารถเปรียบเทียบข้อมูลกันได้มีการปรับเขตการปกครองจากเดิมเขตสุขาภิบาลถูกนำเสนอรวมเป็นนอกเขตเทศบาล นำมารวมเป็นในเขตเทศบาล เนื่องจากพระราชบัญญัติเปลี่ยนแปลงฐานะของสุขาภิบาลเป็นเทศบาล พ.ศ. 2542

วัตถุประสงค์ที่สำคัญของการสำรวจภาวะการทำงานของประชากรเพื่อประมาณจำนวนและลักษณะของกำลังแรงงานภายในประเทศและในจังหวัดต่างๆ ในแต่ละไตรมาสของข้อมูลสถิติ ที่ได้จากการสำรวจ ได้แก่

1. จำนวนประชากรในวัยทำงาน (อายุ 15 ปีขึ้นไป) และจำนวนประชากรนอกวัยทำงานจำแนกตามเพศ
2. จำนวนประชากรในวัยทำงาน จำแนกตามสถานภาพแรงงาน อายุ เพศ สถานภาพสมรส การศึกษาที่สำเร็จ
3. จำนวนผู้มีงานทำ จำแนกตามลักษณะที่น่าสนใจ เช่น อายุ เพศ การศึกษาที่สำเร็จ อาชีพ อุตสาหกรรม สถานภาพการทำงาน ชั่วโมงทำงาน ค่าจ้าง เงินเดือน และผลประโยชน์อื่นๆ ที่ได้รับจากการทำงาน

4. จำนวนผู้ว่างงาน จำแนกตามลักษณะ บางประการที่น่าสนใจ เช่น ระยะเวลาในการหางานทำ งานที่ทำครั้งสุดท้าย สาเหตุการว่างงาน เป็นต้น

## 2. คຸ້ມຮວມ

ประชากรที่อาศัยอยู่ในครัวเรือนส่วนบุคคล และครัวเรือนกลุ่มบุคคลประเภทคนงาน

## 3. ສັບດາຫ້ແຫ່ງການສຳຮວງ

หมายถึง ระยะเวลา 7 วันนับจากวันก่อนวัน สัมภาษณ์ย้อนหลังไป 7 วัน เช่น วันสัมภาษณ์ คือ วันที่ 9 กุมภาพันธ์ พ.ศ. 2566 “ระหว่าง 7 วันก่อนวัน สัมภาษณ์” คือ ระหว่างวันที่ 2 ถึงวันที่ 8 กุมภาพันธ์ พ.ศ. 2566

## 4. ຄຳອີບາຍຕັກຫ້/ແນວຄິດ/ຄຳຈຳກັດຄວາມ

สำนักงานสถิติแห่งชาติ ได้ปรับปรุงแนวคิด และคำนิยามที่ใช้ในการสำรวจภาวะการทำงานของ ประชากรหลายครั้ง โดยมีวัตถุประสงค์เพื่อให้ สอดคล้องกับสภาพที่แท้จริงทางสังคมและเศรษฐกิจ ของประเทศตลอดจนความต้องการของผู้ใช้ข้อมูล และสอดคล้องกับมาตรฐานสากลขององค์การแรงงาน ระหว่างประเทศ (ILO) กับองค์การสหประชาชาติ (UN) แนวคิดและคำนิยามที่ใช้ในการสำรวจไตรมาสนี้ ได้เริ่มใช้มาตั้งแต่รอบที่ 1 พ.ศ. 2526 มีการปรับปรุง บ้างตามลำดับ และตั้งแต่ไตรมาสที่ 1 พ.ศ. 2544 ได้ กำหนดอายุขั้นต่ำของประชากรวัยทำงานเป็น 15 ปี

**คำนิยามที่สำคัญๆ ที่ใช้ในการสำรวจ มีดังนี้**

### ผู้มืงงานทຳ

**ผู้มืงงานทຳ** หมายถึง บุคคลที่มีอายุ 15 ปี ขึ้นไป และในสัปดาห์แห่งการสำรวจมีลักษณะอย่างหนึ่ง อย่างใด ดังต่อไปนี้

1. ได้ทำงานตั้งแต่ 1 ชั่วโมงขึ้นไป โดยได้รับ ค่าจ้าง เงินเดือน ผลกำไร เงินปันผลค่าตอบแทนที่มี ลักษณะอย่างอื่นสำหรับผลงานที่ทำเป็นเงินสดหรือ สิ่งของ

2. ไม่ได้ทำงาน หรือทำงานน้อยกว่า 1 ชั่วโมง แต่เป็นบุคคลที่มีลักษณะอย่างหนึ่งอย่างใด ดังต่อไปนี้ (ซึ่งจะถือว่าเป็น **ผู้ที่ปกติมืงงานประจำ**)

2.1 ยังได้รับค่าตอบแทน ค่าจ้าง หรือ ผลประโยชน์อื่นๆ หรือผลกำไรจากงานหรือธุรกิจ ในระหว่างที่ไม่ได้ทำงาน

2.2 ไม่ได้รับค่าตอบแทน ค่าจ้าง หรือ ผลประโยชน์อื่นๆ หรือผลกำไรจากงานหรือธุรกิจ ในระหว่างที่ไม่ได้ทำงาน แต่ยังมีงานหรือธุรกิจที่จะ กลับไปทำ

3. ทำงานอย่างน้อย 1 ชั่วโมง โดยไม่ได้รับ ค่าจ้างในวิสาหกิจหรือไร่นาเกษตรของหัวหน้า ครัวเรือนหรือของสมาชิกในครัวเรือน

### ผู้ว่างงาน

**ผู้ว่างงาน** หมายถึง บุคคลที่มีอายุ 15 ปี ขึ้นไป และในสัปดาห์แห่งการสำรวจมีลักษณะอย่างหนึ่ง อย่างใด ดังต่อไปนี้

1. ไม่ได้ทำงานและไม่มืงงานประจำ แต่ได้หางาน สัมภาษณ์หรือรอการบรรจุในระหว่าง 30 วันก่อนวัน สัมภาษณ์

2. ไม่ได้ทำงานและไม่มืงงานประจำ และไม่ได้หา งานทำในระหว่าง 30 วัน ก่อนวันสัมภาษณ์ แต่พร้อมที่จะทำงานในสัปดาห์แห่งการสำรวจ

### กำลังแรงงานปัจจุบัน

**กำลังแรงงานปัจจุบัน** หมายถึง บุคคลที่มี อายุ 15 ปีขึ้นไป ซึ่งในสัปดาห์แห่งการสำรวจมืงงานทำ หรือว่างงาน ตามคำนิยามที่ได้ระบุข้างต้น

### กำลังแรงงานที่รอฤดูกาล

**กำลังแรงงานที่รอฤดูกาล** หมายถึง บุคคลที่มี อายุ 15 ปีขึ้นไป ในสัปดาห์แห่งการสำรวจเป็นผู้ไม่เข้า ข่ายคำนิยามของผู้มืงงานทຳ หรือผู้ว่างงาน แต่เป็นผู้รอ ฤดูกาลที่เหมาะสมเพื่อที่จะทำงาน และเป็นบุคคลที่ ตามปกติจะทำงานที่ไม่ได้รับสิ่งตอบแทนในไร่นา เกษตร หรือธุรกิจซึ่งทำกิจกรรมตามฤดูกาล โดยมี หัวหน้าครัวเรือน หรือสมาชิกคนอื่นๆ ในครัวเรือนเป็น เจ้าของหรือผู้ดำเนินการ

### กำลังแรงงานรวม

**กำลังแรงงานรวม** หมายถึง บุคคลทุกคนที่มี อายุ 15 ปีขึ้นไป ในสัปดาห์แห่งการสำรวจเป็นผู้อยู่ใน กำลังแรงงานปัจจุบัน หรือเป็นผู้ถูกจัดจำแนกอยู่ใน

ประเภทกำลังแรงงานที่รอดูตามค่านิยามที่ได้ระบุข้างต้น

### ผู้ไม่อยู่ในกำลังแรงงาน

**ผู้ไม่อยู่ในกำลังแรงงาน** หมายถึง บุคคลที่ไม่เข้าข่ายค่านิยามของผู้ที่อยู่ในกำลังแรงงานในสัปดาห์แห่งการสำรวจ คือ

บุคคลซึ่งในสัปดาห์แห่งการสำรวจมีอายุ 15 ปีขึ้นไป แต่ไม่ได้ทำงาน และไม่พร้อมที่จะทำงานเนื่องจากเป็นผู้ที่

1. ทำงานบ้าน
2. เรียนหนังสือ
3. ยังเด็กเกินไป หรือชรามาก
4. ไม่สามารถทำงานได้ เนื่องจากพิการทางร่างกายหรือจิตใจ หรือเจ็บป่วยเรื้อรัง
5. ไม่สมัครใจทำงาน
6. ทำงานโดยไม่ได้รับค่าจ้าง ผลกำไร ส่วนแบ่งหรือสิ่งตอบแทนอื่นๆ ให้แก่บุคคลซึ่งมิได้เป็นสมาชิกในครัวเรือนเดียวกัน
7. ทำงานให้แก่องค์กร หรือสถาบัน การกุศลต่างๆ โดยไม่ได้รับค่าจ้างผลกำไรส่วนแบ่งหรือสิ่งตอบแทนอย่างใด
8. ไม่พร้อมที่จะทำงาน เนื่องจากเหตุผลอื่น

### งาน

**งาน** หมายถึง กิจกรรมที่ทำที่มีลักษณะอย่างหนึ่งอย่างใด ดังต่อไปนี้

1. กิจกรรมที่ทำแล้วได้รับค่าตอบแทนเป็นเงินหรือสิ่งของ ค่าตอบแทนที่เป็นเงิน อาจจ่ายเป็นรายเดือน รายสัปดาห์ รายวัน หรือรายชิ้น
2. กิจกรรมที่ทำแล้วได้ผลกำไร หรือหวังที่จะได้รับผลกำไร หรือส่วนแบ่งเป็นการตอบแทน
3. กิจกรรมที่ทำให้กับธุรกิจของสมาชิกในครัวเรือนโดยไม่ได้รับค่าจ้างหรือผลกำไรตอบแทนอย่างใดซึ่งสมาชิกในครัวเรือนที่ประกอบธุรกิจนั้นจะมีสถานภาพการทำงานเป็นประกอบธุรกิจส่วนตัว หรือนายจ้าง

### อาชีพ

**อาชีพ** หมายถึง ประเภทหรือชนิดของงานที่บุคคลนั้นทำอยู่ บุคคลส่วนมากมีอาชีพเดียว สำหรับ

บุคคลที่ในสัปดาห์แห่งการสำรวจมีอาชีพมากกว่า 1 อาชีพให้นับอาชีพที่มีชั่วโมงทำงานมากที่สุด ถ้าชั่วโมงทำงานแต่ละอาชีพเท่ากันให้นับอาชีพที่มีรายได้มากกว่า ถ้าชั่วโมงทำงานและรายได้ที่ได้รับจากแต่ละอาชีพเท่ากันให้นับอาชีพที่ผู้ตอบสัมภาษณ์พอใจมากที่สุด ถ้าผู้ตอบสัมภาษณ์ตอบไม่ได้ให้นับอาชีพที่ได้ทำมานานที่สุด การจัดจำแนกประเภทอาชีพ ตั้งแต่ไตรมาสที่ 1 พ.ศ. 2554 ปรับใช้ตาม International Standard Classification of Occupation, 2008 (ISCO – 08) ขององค์การแรงงานระหว่างประเทศ (ILO)

ก่อน พ.ศ. 2553 การจัดประเภทอาชีพจำแนกตามความเหมาะสมกับลักษณะอาชีพของประเทศไทย โดยอ้างอิง International Standard Classification of Occupation, 1988 (ISCO – 88)

### อุตสาหกรรม

**อุตสาหกรรม** หมายถึง ประเภทของกิจกรรมทางเศรษฐกิจที่ได้ดำเนินการโดยสถานประกอบการที่บุคคลนั้นกำลังทำงานอยู่ หรือประเภทของธุรกิจ ซึ่งบุคคลนั้นได้ดำเนินการอยู่ในสัปดาห์แห่งการสำรวจ ถ้าบุคคลหนึ่งมีอาชีพมากกว่าหนึ่งอย่าง ให้บันทึกอุตสาหกรรมตามอาชีพที่บันทึกไว้ การจัดจำแนกประเภทอุตสาหกรรม ตั้งแต่ไตรมาสที่ 1 พ.ศ. 2554 ปรับใช้ตาม Thailand Standard Industrial Classification, (TSIC 2009)

ก่อน พ.ศ. 2553 การจัดประเภทอุตสาหกรรมจำแนกตามความเหมาะสมกับลักษณะอุตสาหกรรมของประเทศไทย โดยอ้างอิง International Standard Industrial Classification of All Economic Activities, (ISIC : 1989)

### สถานภาพการทำงาน

**สถานภาพการทำงาน** หมายถึง สถานะของบุคคลที่ทำงานในสถานที่ที่ทำงานหรือธุรกิจ แบ่งออกเป็น 5 ประเภท คือ

1. **นายจ้าง** หมายถึง ผู้ประกอบธุรกิจของตนเองเพื่อหวังผลกำไร หรือส่วนแบ่ง และได้จ้างบุคคลอื่นมาทำงานในธุรกิจในฐานะลูกจ้าง



## 2. ประกอบธุรกิจส่วนตัวโดยไม่มีลูกจ้าง

หมายถึง ผู้ประกอบธุรกิจของตนเองโดยลำพังผู้เดียว หรืออาจมีบุคคลอื่นมาร่วมกิจการด้วยเพื่อหวังผลกำไร หรือส่วนแบ่งและไม่ได้จ้างลูกจ้างแต่อาจมีสมาชิกในครัวเรือนหรือผู้ฝึกงานมาช่วยทำงานโดยไม่ได้รับค่าจ้าง หรือค่าตอบแทนอย่างอื่นสำหรับงานที่ทำ

**3. ช่วยธุรกิจในครัวเรือนโดยไม่ได้รับค่าจ้าง** หมายถึง ผู้ที่ช่วยทำงานโดยไม่ได้รับค่าจ้างในไร่นาเกษตร หรือในธุรกิจของสมาชิกในครัวเรือน

**4. ลูกจ้าง** หมายถึง ผู้ที่ทำงานโดยได้รับค่าจ้างเป็นรายเดือน รายสัปดาห์ รายวัน รายชิ้น หรือเหมาะจ่ายค่าตอบแทนที่ได้รับจากการทำงาน อาจจะเป็นเงินหรือสิ่งของ

### ลูกจ้างแบ่งออกเป็น 3 ประเภท

**4.1 ลูกจ้างรัฐบาล** หมายถึง ข้าราชการ พนักงานเทศบาล พนักงานองค์การบริหารส่วนจังหวัด ตลอดจนลูกจ้างประจำและชั่วคราวของรัฐบาล

**4.2 ลูกจ้างรัฐวิสาหกิจ** หมายถึง ผู้ที่ทำงานให้กับหน่วยงานรัฐวิสาหกิจ

**4.3 ลูกจ้างเอกชน** หมายถึง ผู้ที่ทำงานให้กับเอกชน หรือธุรกิจของเอกชน รวมทั้งผู้ที่รับจ้างทำงานบ้าน

**5. การรวมกลุ่ม** หมายถึง กลุ่มคนที่มาร่วมกันทำงานโดยมีวัตถุประสงค์เพื่อพึ่งตนเอง และช่วยเหลือซึ่งกันและกัน สมาชิกแต่ละคนมีความเท่าเทียมกันในการกำหนดการทำงานทุกขั้นตอน ไม่ว่าจะเป็นการลงทุน การขาย งานอื่นๆ ของกิจการที่ทำ ตลอดจนการแบ่งรายได้ให้แก่สมาชิกตามที่ตกลงกัน (การรวมกลุ่มดังกล่าวอาจจดทะเบียนจัดตั้งในรูปของสหกรณ์หรือไม่ก็ได้)

การจัดจำแนกประเภทสถานภาพการทำงาน ตั้งแต่ไตรมาสที่ 1 พ.ศ. 2544 ใช้ตาม International Classification of Status in Employment, 1993 (ICSE – 93) ขององค์การแรงงานระหว่างประเทศ (ILO) มีสถานภาพการทำงานเพิ่มขึ้นอีก 1 กลุ่ม คือ การรวมกลุ่ม (Member of Producers' Cooperative)

## ชั่วโมงทำงาน

**ชั่วโมงทำงาน** หมายถึง จำนวนชั่วโมงทำงานจริงทั้งหมด ในสัปดาห์แห่งการสำรวจ สำหรับบุคคลที่มีอาชีพมากกว่าหนึ่งอาชีพ ชั่วโมงทำงาน หมายถึง ยอดรวมของชั่วโมงทำงานทุกอาชีพ สำหรับผู้ที่มีงานประจำ ซึ่งไม่ได้ทำงานในสัปดาห์แห่งการสำรวจให้บันทึกจำนวนชั่วโมงเป็น 0 ชั่วโมง

การสำรวจก่อนปี พ.ศ. 2544 ผู้ที่มีงานประจำซึ่งไม่ได้ทำงานในสัปดาห์แห่งการสำรวจ ให้นับจำนวนชั่วโมงทำงานปกติต่อสัปดาห์เป็นชั่วโมงทำงาน

## รายได้ของลูกจ้าง

**รายได้ของลูกจ้าง** หมายถึง รายได้ของผู้ที่มีสถานภาพการทำงานเป็น ลูกจ้าง ที่ได้รับมาจากการทำงานของอาชีพที่ทำในสัปดาห์แห่งการสำรวจ ซึ่งประกอบด้วยค่าจ้างและผลประโยชน์ตอบแทนอื่นๆ สำหรับลูกจ้าง

## ระยะเวลาของการหางานทำ

**ระยะเวลาของการหางานทำ** หมายถึง ระยะเวลาที่ผู้ว่างงานได้ออกหางานทำ ให้นับตั้งแต่วันที่เริ่มหางานทำจนถึงวันสุดท้ายก่อนวันสัมภาษณ์

## คาบการแฉงนับ

**คาบการแฉงนับ** หมายถึง ระยะเวลาที่พนักงานออกไปสัมภาษณ์บุคคลในครัวเรือนตัวอย่าง ซึ่งโดยปกติเป็นวันที่ 1 – 12 ของทุกเดือน

## ประเภทของครัวเรือนที่อยู่ในขอบข่ายการสำรวจ

ครัวเรือนที่อยู่ในขอบข่ายการสำรวจแบ่งได้เป็น 2 ประเภท คือ

**1. ครัวเรือนส่วนบุคคล** ประกอบด้วยครัวเรือนหนึ่งคน คือ บุคคลเดียวซึ่งหุงหาอาหารและจัดหาสิ่งอุปโภคบริโภคที่จำเป็นแก่การครองชีพ โดยไม่เกี่ยวกับผู้ใดซึ่งอาจพำนักอยู่ในเคหสถานเดียวกัน หรือครัวเรือนที่มีบุคคลตั้งแต่สองคนขึ้นไปร่วมกันจัดหาและใช้สิ่งอุปโภคบริโภคที่จำเป็นแก่การครองชีพร่วมกัน ครัวเรือนส่วนบุคคลอาจอาศัยอยู่ในเคหะที่เป็นเรือนไม้ ตึกแถว ห้องแถว ห้องชุด เรือแพ เป็นต้น

## 2. ครั้วเรือนกลุ่มบุคคล

**2.1 ประเภทคนงาน** ได้แก่ ครั้วเรือนซึ่งประกอบด้วย บุคคลหลายคนอยู่กินร่วมกันในที่อยู่แห่งหนึ่ง เช่น ที่พักคนงาน เป็นต้น

**2.2 ประเภทสถาบัน** ซึ่งหมายถึง บุคคลหลายคนอยู่ร่วมกันในสถานที่อยู่แห่งหนึ่ง เช่น สถานที่กักกัน วัด กรมทหาร โดยไม่แยกที่อยู่เป็นสัดส่วนเฉพาะคนหรือเฉพาะครั้วเรือน นักเรียนที่อยู่ประจำที่โรงเรียนหรือในหอพักนักเรียน เป็นต้น **ไม่อยู่ในคัมภรรมของการสำรวจนี้**

### ระดับการศึกษาที่สำเร็จ

ได้จำแนกการศึกษาตามระดับการศึกษาที่สำเร็จดังนี้

**1. ไม่มีการศึกษา** หมายถึง บุคคลที่ไม่เคยเข้าศึกษาในโรงเรียน หรือไม่เคยได้รับการศึกษา

**2. ต่ำกว่าประถมศึกษา** หมายถึง บุคคลที่สำเร็จการศึกษาต่ำกว่าชั้นประถมศึกษาปีที่ 6 หรือชั้นประถมศึกษาปีที่ 7 หรือชั้น ม.3 เดิม

**3. สำเร็จประถมศึกษา** หมายถึง บุคคลที่สำเร็จการศึกษาตั้งแต่ชั้นประถมศึกษาปีที่ 6 หรือ ชั้นประถมศึกษาปีที่ 7 หรือชั้น ม.3 เดิมขึ้นไป แต่ไม่สำเร็จระดับการศึกษาที่สูงกว่า

**4. สำเร็จมัธยมศึกษาตอนต้น** หมายถึง บุคคลที่สำเร็จการศึกษาตั้งแต่ชั้น ม.3 ม.ศ.3 หรือม.6 เดิมขึ้นไป แต่ไม่สำเร็จระดับการศึกษาที่สูงกว่า

### 5. สำเร็จมัธยมศึกษาตอนปลาย

**5.1 สายสามัญ** หมายถึง บุคคลที่สำเร็จการศึกษาประเภทสามัญศึกษาตั้งแต่ชั้น ม.6 ม.ศ.5 หรือ ม.8 เดิมขึ้นไป แต่ไม่สำเร็จระดับการศึกษาที่สูงกว่า

**5.2 อาชีวศึกษา** หมายถึง บุคคลที่สำเร็จการศึกษาประเภทอาชีวศึกษาหรือวิชาชีพที่เรียนต่อจากระดับมัธยมศึกษาตอนต้นหรือเทียบเท่า โดยมีหลักสูตรไม่เกิน 3 ปี และไม่สำเร็จระดับการศึกษาที่สูงกว่า

**5.3 วิชาการศึกษา** หมายถึง บุคคลที่สำเร็จการศึกษาประเภทวิชาการศึกษา (การฝึกหัดครู) ใน

ระดับมัธยมศึกษาตอนปลายหรือเทียบเท่าขึ้นไป แต่ไม่สำเร็จระดับการศึกษาที่สูงกว่าระดับมัธยมศึกษาตอนต้นหรือเทียบเท่า โดยมีหลักสูตรไม่เกิน 3 ปี และไม่สำเร็จระดับการศึกษาที่สูงกว่า

## 6. อุดมศึกษา

**6.1 สายวิชาการ** หมายถึง บุคคลที่สำเร็จการศึกษาประเภทสามัญศึกษาหรือสายวิชาการ โดยได้รับวุฒิปริญญาตรีบัณฑิตบริหาร วิทยาศาสตรบัณฑิต โท เอก ประกาศนียบัตรวิชาชีพชั้นสูง หรือเทียบเท่าอนุปริญญา ปริญญาตรี

**6.2 สายวิชาชีพ** หมายถึง บุคคลที่สำเร็จการศึกษาประเภทอาชีวศึกษา หรือสายวิชาชีพที่ได้รับ

**6.3 สายวิชาการศึกษา** หมายถึง บุคคลที่สำเร็จการศึกษาประเภทวิชาการศึกษา และได้รับประกาศนียบัตรระดับอนุปริญญาและปริญญาตรี

**7. อาชีวศึกษาระยะสั้น** หมายถึง บุคคลที่สำเร็จการศึกษาหรือการฝึกอบรมประเภทอาชีวศึกษาที่มีหลักสูตรไม่เกิน 1 ปี และได้รับประกาศนียบัตรหรือใบรับรองเมื่อสำเร็จการศึกษา พื้นความรู้ของผู้เข้าเรียนได้กำหนดให้แตกต่างตามวิชาเฉพาะแต่ละอย่างที่เรียน แต่อย่างต่ำต้องจบประถมศึกษาปีที่ 4 หรือเทียบเท่า

**8. อื่น ๆ** หมายถึง บุคคลที่สำเร็จการศึกษาที่ไม่สามารถเทียบชั้นได้

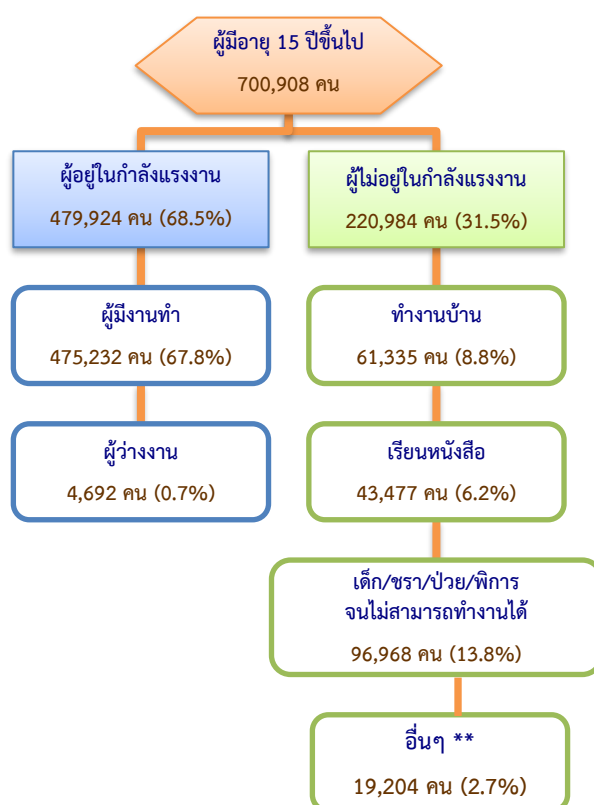


## บทที่ 2 สรุปผลการสำรวจ

รายงานนี้เสนอผลการสำรวจภาวะการทำงานของประชากรในจังหวัดกาญจนบุรี โดยดำเนินการปฏิบัติงานเก็บรวบรวมข้อมูลระหว่างวันที่ 1 – 12 ของเดือนกรกฎาคม สิงหาคม และกันยายน พ.ศ. 2567 ซึ่งเป็นการสำรวจไตรมาสที่ 3 ของปี 2567 ผลการสำรวจทำให้ทราบถึงภาวะการมีงานทำของประชากร การว่างงาน และลักษณะที่สำคัญ บางประการของกำลังแรงงานในจังหวัดกาญจนบุรี ระหว่างเดือนกรกฎาคม – กันยายน พ.ศ. 2567

ทั้งนี้จำนวนประชากรที่ใช้เป็นฐานในการประมาณผลตามระเบียบวิธีการสุ่มตัวอย่างสำหรับโครงการสำรวจภาวะการทำงานของประชากรตั้งแต่รอบที่ 1 เดือนกุมภาพันธ์ พ.ศ. 2538 เป็นต้นมานั้น ได้มีการเปลี่ยนแปลงเพื่อให้สอดคล้องกับจำนวนประชากรที่ใช้ในการวางแผนพัฒนาเศรษฐกิจและสังคมแห่งชาติ ซึ่งปัจจุบันใช้การคาดประมาณประชากรของประเทศไทย พ.ศ. 2553 - 2583 ที่ได้จัดทำขึ้นใหม่ โดยสำนักงานคณะกรรมการพัฒนาการเศรษฐกิจและสังคมแห่งชาติ

แผนภูมิ 1 จำนวนประชากรอายุ 15 ปีขึ้นไป จำแนกตามสถานภาพแรงงาน



หมายเหตุ \*\* พักผ่อน เกษียณการทำงาน ดูแลบุคคลในครอบครัว ไม่ประสงค์ทำงาน เป็นต้น

## 1. ลักษณะของกำลังแรงงาน

ผลการสำรวจ พบว่า จังหวัดกาญจนบุรี มีจำนวนประชากรที่มีอายุ 15 ปีขึ้นไป จำนวน 700,908 คน เป็นเพศชาย จำนวน 338,973 คน และเพศหญิง จำนวน 361,935 คน เป็นผู้อยู่ในกำลังแรงงาน จำนวน 479,924 คน คิดเป็นร้อยละ 68.5 เป็นเพศชาย จำนวน 261,955 คน และเพศหญิง จำนวน 217,969 คน คิดเป็นร้อยละ 77.3 และ 60.2 ตามลำดับ ส่วนผู้ที่ไม่อยู่ในกำลังแรงงาน มีจำนวน 220,984 คน คิดเป็นร้อยละ 31.5 เป็นเพศชาย

จำนวน 77,018 คน และเพศหญิง จำนวน 143,966 คน คิดเป็นร้อยละ 22.7 และ 39.8 ตามลำดับ

สำหรับผู้ที่อยู่ในกำลังแรงงานปัจจุบัน จำนวน 479,924 คน ประกอบด้วย

1. ผู้มีงานทำ มีจำนวน 475,232 คน หรือ คิดเป็นร้อยละ 67.8

2. ผู้ว่างงาน มีจำนวน 4,692 คน คิดเป็น ร้อยละ 0.7 (ตาราง ก)

ตาราง ก จำนวนและร้อยละของประชากร จำแนกตามสถานภาพแรงงานและเพศ

สถานภาพแรงงาน	รวม		ชาย		หญิง	
	จำนวน	ร้อยละ	จำนวน	ร้อยละ	จำนวน	ร้อยละ
ผู้มีอายุ 15 ปีขึ้นไป	700,908	100.0	338,973	100.0	361,935	100.0
1. ผู้อยู่ในกำลังแรงงาน	479,924	68.5	261,955	77.3	217,969	60.2
1.1 กำลังแรงงานปัจจุบัน	479,924	68.5	261,955	77.3	217,969	60.2
1.1.1 ผู้มีงานทำ	475,232	67.8	258,537	76.3	216,695	59.9
1.1.2 ผู้ว่างงาน	4,692	0.7	3,418	1.0	1,274	0.3
1.2 ผู้ที่รอฤดูกาล	-	-	-	-	-	-
2. ผู้ไม่อยู่ในกำลังแรงงาน	220,984	31.5	77,018	22.7	143,966	39.8
2.1 ทำงานบ้าน	61,335	8.8	3,388	1.0	57,947	16.0
2.2 เรียนหนังสือ	43,477	6.2	21,825	6.4	21,652	6.0
2.3 เด็ก/ชรา/ป่วย/พิการ จนไม่สามารถทำงานได้	96,968	13.8	39,169	11.6	57,799	16.0
2.4 ดูแลเด็ก/ผู้สูงอายุ ผู้ป่วย/พิการ	1,340	0.2	-	-	1,340	0.4
2.5 อื่น ๆ	17,864	2.5	12,636	3.7	5,228	1.4
อัตรการมีงานทำ	99.0		98.7		99.4	
อัตรการว่างงาน	1.0		1.3		0.6	



## 2. ผู้มีงานทำ

### 2.1 ระดับการศึกษาที่สำเร็จ

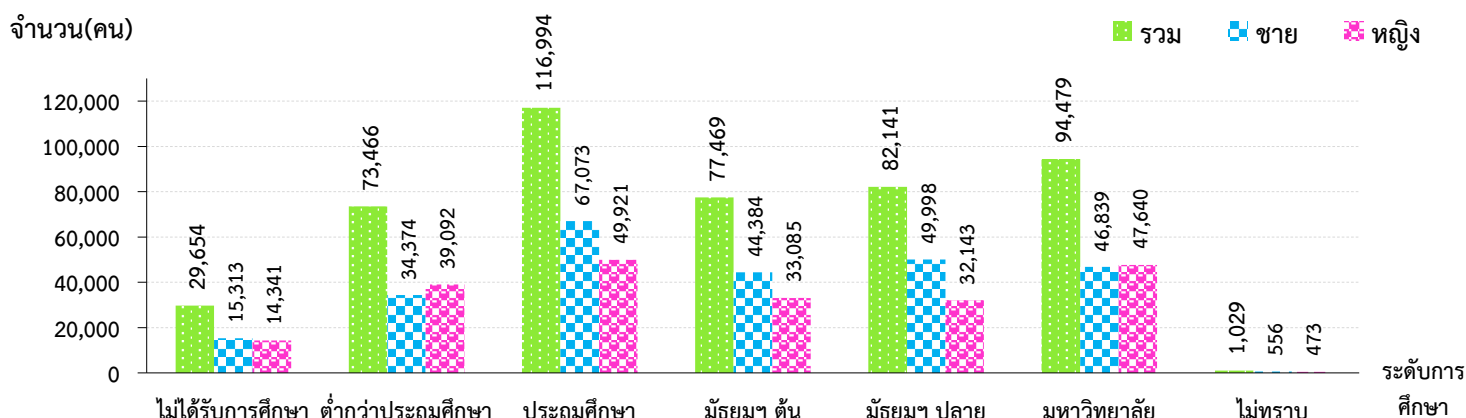
เมื่อพิจารณาผู้มีงานทำจำแนกตามระดับการศึกษาที่สำเร็จ พบว่า ส่วนใหญ่จบการศึกษาในระดับประถมศึกษา จำนวน 116,994 คน คิดเป็นร้อยละ 24.6 รองลงมา คือ ผู้สำเร็จการศึกษาระดับมหาวิทยาลัย จำนวน 94,479 คน คิดเป็นร้อยละ 19.9 ระดับมัธยมศึกษาตอนปลาย จำนวน 82,141 คน

คิดเป็นร้อยละ 17.3 ระดับมัธยมศึกษาตอนต้น จำนวน 77,469 คน คิดเป็นร้อยละ 16.3 ระดับต่ำกว่าประถมศึกษา จำนวน 73,466 คน คิดเป็นร้อยละ 15.5 ส่วนผู้ที่ไม่ได้รับการศึกษา จำนวน 29,654 คน คิดเป็นร้อยละ 6.2 และไม่ทราบระดับการศึกษา จำนวน 1,029 คน คิดเป็นร้อยละ 0.2 (ตาราง ข)

ตาราง ข จำนวนและร้อยละของผู้มีงานทำ จำแนกตามระดับการศึกษาที่สำเร็จและเพศ

ระดับการศึกษาที่สำเร็จ	รวม		ชาย		หญิง	
	จำนวน	ร้อยละ	จำนวน	ร้อยละ	จำนวน	ร้อยละ
ยอดรวม	475,232	100.0	258,537	100.0	216,695	100.0
1. ไม่ได้รับการศึกษา	29,654	6.2	15,313	5.9	14,341	6.6
2. ต่ำกว่าประถมศึกษา	73,466	15.5	34,374	13.3	39,092	18.0
3. ประถมศึกษา	116,994	24.6	67,073	25.9	49,921	23.0
4. มัธยมศึกษาตอนต้น	77,469	16.3	44,384	17.2	33,085	15.3
5. มัธยมศึกษาตอนปลาย	82,141	17.3	49,998	19.4	32,143	14.9
5.1 สายสามัญ	62,400	13.1	34,106	13.2	28,294	13.1
5.2 สายอาชีวศึกษา	19,281	4.1	15,432	6.0	3,849	1.8
5.3 สายวิชาการศึกษา	460	0.1	460	0.2	-	-
6. มหาวิทยาลัย	94,479	19.9	46,839	18.1	47,640	22.0
6.1 สายวิชาการ	58,854	12.4	30,742	11.9	28,112	13.0
6.2 สายวิชาชีพ	23,962	5.0	13,716	5.3	10,246	4.7
6.3 สายวิชาการศึกษา	11,663	2.5	2,381	0.9	9,282	4.3
7. ไม่ทราบ	1,029	0.2	556	0.2	473	0.2

แผนภูมิ 2 จำนวนผู้มีงานทำ จำแนกตามระดับการศึกษาที่สำเร็จและเพศ



## 2.2 อาชีพ

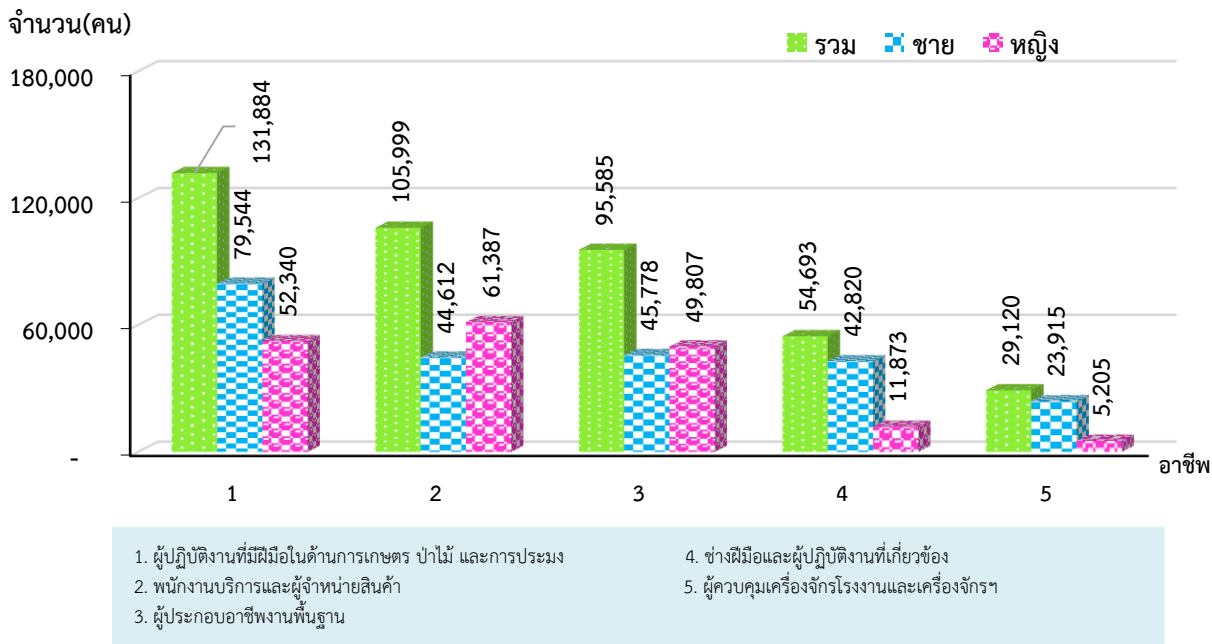
เมื่อพิจารณาตามอาชีพของผู้ที่มีงานทำ จำนวนทั้งสิ้น 475,232 คน ประกอบอาชีพ ปฏิบัติงานที่มีฝีมือในด้านการเกษตร ป่าไม้ และการประมงมากที่สุด จำนวน 131,884 คน คิดเป็น ร้อยละ 27.8 โดยเพศชายมีสัดส่วนสูงกว่าหญิง คือ เป็นชาย ร้อยละ 30.8 และหญิง ร้อยละ 24.2 รองลงมา คือ

ผู้ประกอบการอาชีพพนักงานบริการและผู้จำหน่ายสินค้า จำนวน 105,999 คน คิดเป็นร้อยละ 22.3 โดยหญิงมี สัดส่วนสูงกว่าชาย คือ เป็นหญิง ร้อยละ 28.3 และ ชาย ร้อยละ 17.2 ผู้ประกอบอาชีพงานพื้นฐาน มี จำนวน 95,585 คน คิดเป็นร้อยละ 20.1 โดยเพศหญิง มีสัดส่วนสูงกว่าชาย คือ เพศหญิง ร้อยละ 23.0 และ ชาย ร้อยละ 17.7 (ตาราง ค)

ตาราง ค จำนวนและร้อยละของผู้มีงานทำ จำแนกตามอาชีพและเพศ

อาชีพ	รวม		ชาย		หญิง	
	จำนวน	ร้อยละ	จำนวน	ร้อยละ	จำนวน	ร้อยละ
ยอดรวม	475,232	100.0	258,537	100.0	216,695	100.0
1. ผู้จัดการข้าราชการอาวุโสและบัญญัติกฎหมาย	9,415	2.0	6,225	2.4	3,190	1.5
2. ผู้ประกอบวิชาชีพด้านต่าง ๆ	19,819	4.2	5,420	2.1	14,399	6.6
3. เจ้าหน้าที่เทคนิคและผู้ประกอบการวิชาชีพที่เกี่ยวข้อง	11,097	2.3	7,435	2.9	3,662	1.7
4. เสมียน	17,620	3.7	2,788	1.1	14,832	6.8
5. พนักงานบริการและผู้จำหน่ายสินค้า	105,999	22.3	44,612	17.2	61,387	28.3
6. ผู้ปฏิบัติงานที่มีฝีมือในด้านการเกษตร ป่าไม้ และการประมง	131,884	27.8	79,544	30.8	52,340	24.2
7. ช่างฝีมือและผู้ปฏิบัติงานที่เกี่ยวข้อง	54,693	11.5	42,820	16.6	11,873	5.5
8. ผู้ควบคุมเครื่องจักรโรงงานและเครื่องจักรฯ	29,120	6.1	23,915	9.2	5,205	2.4
9. ผู้ประกอบอาชีพงานขั้นพื้นฐาน	95,585	20.1	45,778	17.7	49,807	23.0
10. คนงานซึ่งมิได้จำแนกไว้ในหมวดอื่น	-	-	-	-	-	-

แผนภูมิ 3 จำนวนผู้มีงานทำ จำแนกตามอาชีพและเพศ (ภาพรวม 5 อันดับแรก)

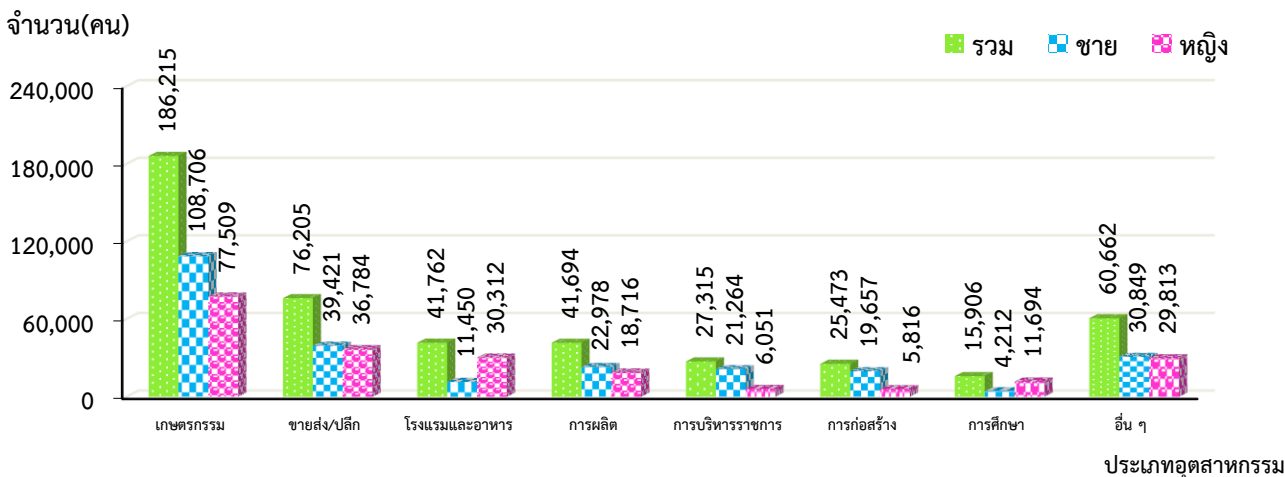


### 2.3 อุตสาหกรรม

เมื่อพิจารณาตามภาคอุตสาหกรรม หรือ ลักษณะของการประกอบกิจกรรมของผู้มีงานทำ ในเชิงเศรษฐกิจ พบว่า ผู้มีงานทำในสาขาเกษตรกรรม การป่าไม้และการประมง มีจำนวนมากที่สุด คือ 186,215 คน คิดเป็นร้อยละ 39.2 ของผู้มีงานทำ โดย สัดส่วนของชายสูงกว่าหญิง คือ ชาย ร้อยละ 42.0 และหญิง ร้อยละ 35.8 รองลงมา คือ สาขาการขนส่ง การขายปลีกการซ่อมแซมยานยนต์ รถจักรยานยนต์

จำนวน 76,205 คน คิดเป็นร้อยละ 16.0 ของผู้มีงานทำ โดยสัดส่วนของเพศหญิงสูงกว่าเพศชาย คือ หญิง ร้อยละ 17.0 และชาย ร้อยละ 15.3 ผู้มีงานทำใน สาขากิจกรรมโรงแรมและอาหาร จำนวน 41,762 คน คิดเป็นร้อยละ 8.8 ของผู้มีงานทำ โดยเพศหญิงสูงกว่าชาย หญิง ร้อยละ 14.0 และ ชาย ร้อยละ 4.4 ของผู้มีงานทำ ส่วนผู้ทำงานสาขาการผลิต จำนวน 41,694 คน คิดเป็นร้อยละ 8.8 ของผู้มีงานทำ (ตาราง ง)

แผนภูมิ 4 จำนวนผู้มีงานทำ จำแนกตามอุตสาหกรรมและเพศ



## ตาราง ง จำนวนและร้อยละของผู้มีงานทำ จำแนกตามอุตสาหกรรมและเพศ

อุตสาหกรรม	รวม		ชาย		หญิง	
	จำนวน	ร้อยละ	จำนวน	ร้อยละ	จำนวน	ร้อยละ
ยอดรวม	475,232	100.0	258,537	100.0	216,695	100.0
1. เกษตรกรรม การป่าไม้ และการประมง	186,215	39.2	108,706	42.0	77,509	35.8
2. การทำเหมืองแร่ เหมืองหิน	3,268	0.7	2,473	1.0	795	0.4
3. การผลิต	41,694	8.8	22,978	8.9	18,716	8.6
4. การไฟฟ้า ก๊าซ และไอน้ำ	3,017	0.6	2,384	0.9	633	0.3
5. การจัดหาไฟฟ้า บำบัดน้ำเสีย	5,806	1.2	3,641	1.4	2,165	1.0
6. การก่อสร้าง	25,473	5.4	19,657	7.6	5,816	2.7
7. การขายส่ง การขายปลีก	76,205	16.0	39,421	15.3	36,784	17.0
8. การขนส่ง ที่เก็บสินค้า	5,571	1.2	4,856	1.9	715	0.3
9. กิจกรรมโรงแรม และอาหาร	41,762	8.8	11,450	4.4	30,312	14.0
10. ข้อมูลข่าวสารและการสื่อสาร	593	--	593	0.2	-	-
11. กิจการทางการเงิน และการประกันภัย	3,055	0.6	2,011	0.8	1,044	0.5
12. กิจกรรมอสังหาริมทรัพย์	-	-	-	-	-	-
13. กิจกรรมทางวิชาชีพ และเทคนิค	1,793	0.4	572	0.2	1,221	0.5
14. การบริหารและการสนับสนุน	2,142	0.5	1,053	0.4	1,089	0.5
15. การบริหารราชการ และการป้องกันประเทศ	27,315	5.8	21,264	8.2	6,051	2.8
16. การศึกษา	15,906	3.4	4,212	1.6	11,694	5.4
17. งานด้านสุขภาพ และสังคมสงเคราะห์	7,722	1.6	1,386	0.6	6,336	2.9
18. ศิลปะ ความบันเทิง นันทนาการ	5,418	1.1	3,048	1.2	2,370	1.1
19. กิจกรรมบริการด้านอื่นๆ	18,769	4.0	8,321	3.2	10,448	4.8
20. ลูกจ้างในครัวเรือนส่วนบุคคล	3,508	0.7	511	0.2	2,997	1.4
21. องค์การระหว่างประเทศ	-	-	-	-	-	-
22. ไม่ทราบ	-	-	-	-	-	-

หมายเหตุ : -- คือ ข้อมูลมีค่าน้อยมากไม่สามารถคำนวณได้

### 2.4 สถานภาพการทำงาน

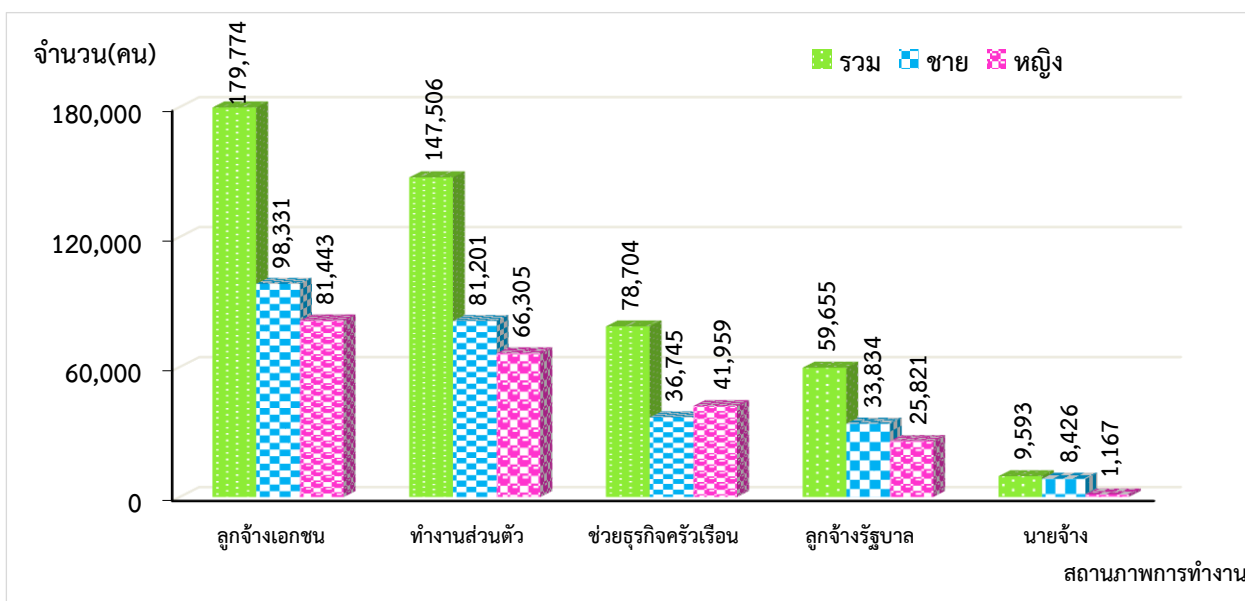
เมื่อพิจารณาสภาพการทำงานของผู้มีงานทำ 475,232 คน พบว่า เป็นลูกจ้างเอกชน จำนวน 179,774 คน คิดเป็นร้อยละ 37.8 ของผู้มีงานทำ ซึ่งเพศชายมีสัดส่วนสูงกว่าเพศหญิง คือ เพศชาย ร้อยละ 38.0 ส่วนเพศหญิง ร้อยละ 37.6 รองลงมา คือ ผู้ที่ทำงานส่วนตัว จำนวน 147,506 คน คิดเป็นร้อยละ 31.0 ผู้ที่ช่วยธุรกิจครอบครัวเรือนโดยไม่ได้รับค่าจ้าง มีจำนวน 78,704 คน คิดเป็นร้อยละ 16.6

โดยเพศหญิงมีสัดส่วนสูงกว่าเพศชาย คือ เพศหญิง ร้อยละ 19.4 เพศชาย ร้อยละ 14.2 ผู้ที่ปฏิบัติงานเป็นลูกจ้างรัฐบาล จำนวน 59,655 คน คิดเป็นร้อยละ 12.6 โดยเพศชายมีสัดส่วนสูงกว่าเพศหญิง คือเพศชาย ร้อยละ 13.1 ส่วนเพศหญิง ร้อยละ 11.9 และเป็นนายจ้าง จำนวน 9,593 คน คิดเป็นร้อยละ 2.0 ซึ่งเพศชายมีสัดส่วนสูงกว่าเพศหญิง คือ เพศชาย ร้อยละ 3.3 และเพศหญิง ร้อยละ 0.5 (ตาราง จ)

ตาราง จ จำนวนและร้อยละของผู้มีงานทำ จำแนกตามสถานภาพการทำงานและเพศ

สถานภาพการทำงาน	รวม		ชาย		หญิง	
	จำนวน	ร้อยละ	จำนวน	ร้อยละ	จำนวน	ร้อยละ
ยอดรวม	475,232	100.0	258,537	100.0	216,695	100.0
1. นายจ้าง	9,593	2.0	8,426	3.3	1,167	0.5
2. ลูกจ้างรัฐบาล	59,655	12.6	33,834	13.1	25,821	11.9
3. ลูกจ้างเอกชน	179,774	37.8	98,331	38.0	81,443	37.6
4. ทำงานส่วนตัว	147,506	31.0	81,201	31.4	66,305	30.6
5. ช่วยธุรกิจครัวเรือน	78,704	16.6	36,745	14.2	41,959	19.4
6. การรวมกลุ่ม	-	-	-	-	-	-

แผนภูมิ 5 จำนวนผู้มีงานทำ จำแนกตามสถานภาพการทำงานและเพศ



## 2.5 ชั่วโมงการทำงานต่อสัปดาห์

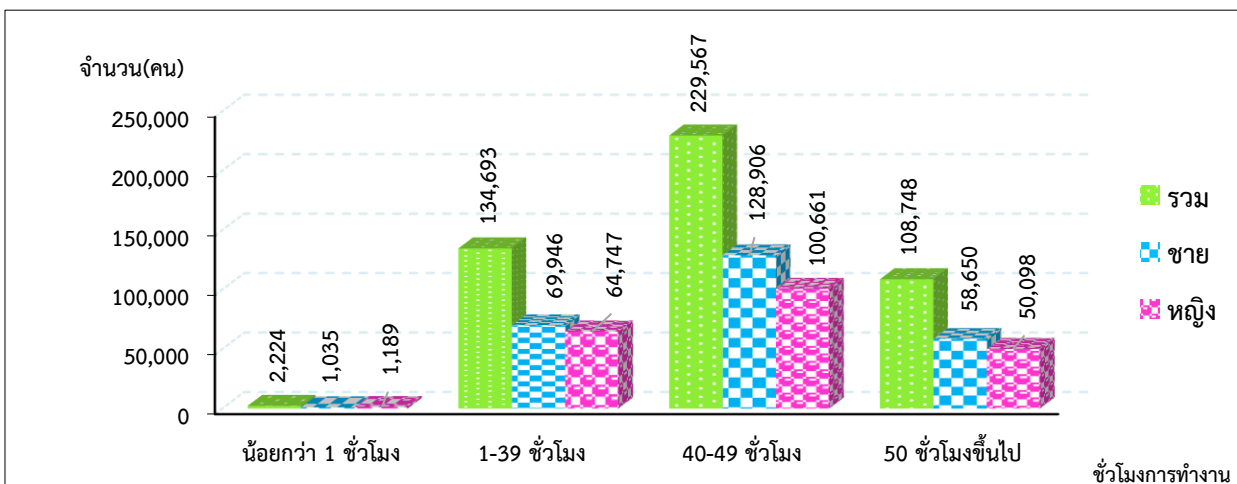
เมื่อพิจารณาถึงชั่วโมงการทำงานต่อสัปดาห์ของผู้มีงานทำ 475,232 คน พบว่า ผู้ที่ทำงานตั้งแต่ 1 ชั่วโมงขึ้นไป จำนวน 473,008 คน ส่วนใหญ่เป็นผู้ที่ทำงาน 40-49 ชั่วโมงต่อสัปดาห์ จำนวน 229,567 คน คิดเป็นร้อยละ 48.3 โดยเพศชายมีสัดส่วนสูงกว่าเพศหญิง คือ เพศชาย ร้อยละ 49.9 และเพศหญิง ร้อยละ 46.4 รองลงมา คือ ผู้ที่ทำงาน 50 ชั่วโมงขึ้นไปต่อสัปดาห์ จำนวน 108,748 คน คิดเป็นร้อยละ 22.9 เพศหญิงมีสัดส่วนสูงกว่าเพศชาย คือ เพศหญิง ร้อยละ 23.1

และเพศชาย ร้อยละ 22.7 สำหรับผู้ที่ทำงาน 35-39 ชั่วโมงต่อสัปดาห์ มีจำนวน 56,618 คน คิดเป็นร้อยละ 11.9 โดยเพศหญิงมีสัดส่วนสูงกว่าเพศชาย คือ เพศหญิง ร้อยละ 12.0 และเพศชาย ร้อยละ 11.8 สำหรับผู้ที่ไม่ได้ทำงานในสัปดาห์การสำรวจ (ระหว่าง 7 วันก่อนวันสัมภาษณ์) แต่เป็นผู้ที่มีงานประจำซึ่งถือว่าในสัปดาห์การสำรวจไม่มีชั่วโมงทำงาน (น้อยกว่า 1 ชั่วโมง) มีเพียงร้อยละ 0.5 (ตาราง ฉ)

ตาราง ฉ จำนวนและร้อยละของผู้มีงานทำ จำแนกตามชั่วโมงการทำงานต่อสัปดาห์และเพศ

ชั่วโมงการทำงานต่อสัปดาห์	รวม		ชาย		หญิง	
	จำนวน	ร้อยละ	จำนวน	ร้อยละ	จำนวน	ร้อยละ
ยอดรวม	475,232	100.0	258,537	100.0	216,695	100.0
1. น้อยกว่า 1 ชั่วโมง	2,224	0.5	1,035	0.4	1,189	0.5
2. 1 - 39 ชั่วโมง	134,693	28.3	69,946	27.0	64,747	29.8
1 - 9 ชั่วโมง	13,737	2.9	7,149	2.8	6,588	3.0
10-19 ชั่วโมง	9,067	1.9	3,682	1.4	5,385	2.5
20-29 ชั่วโมง	30,739	6.5	15,799	6.1	14,940	6.9
30-34 ชั่วโมง	24,532	5.1	12,757	4.9	11,775	5.4
35-39 ชั่วโมง	56,618	11.9	30,559	11.8	26,059	12.0
3. 40-49 ชั่วโมง	229,567	48.3	128,906	49.9	100,661	46.4
4. 50 ชั่วโมงขึ้นไป	108,748	22.9	58,650	22.7	50,098	23.1

แผนภูมิ 6 จำนวนผู้มีงานทำ จำแนกตามชั่วโมงการทำงานต่อสัปดาห์ และเพศ



### 3. การว่างงาน

#### 3.1 อัตราการว่างงาน

จากผลการสำรวจในไตรมาส 3/2567 มีผู้อยู่ในกำลังแรงงานรวม 479,924 คน เป็นผู้ว่างงาน 4,692 คน คิดเป็นอัตราการว่างงาน ร้อยละ 1.0 ซึ่งมากกว่าอัตราการว่างงานของปีที่ผ่านมา ในไตรมาสเดียวกัน ประมาณ 0.2 (ไตรมาส 3/2566 เท่ากับ ร้อยละ 0.8) โดยอัตราการว่างงานชาย เพิ่มขึ้น ส่วนอัตราการว่างงาน เพศหญิงลดลง

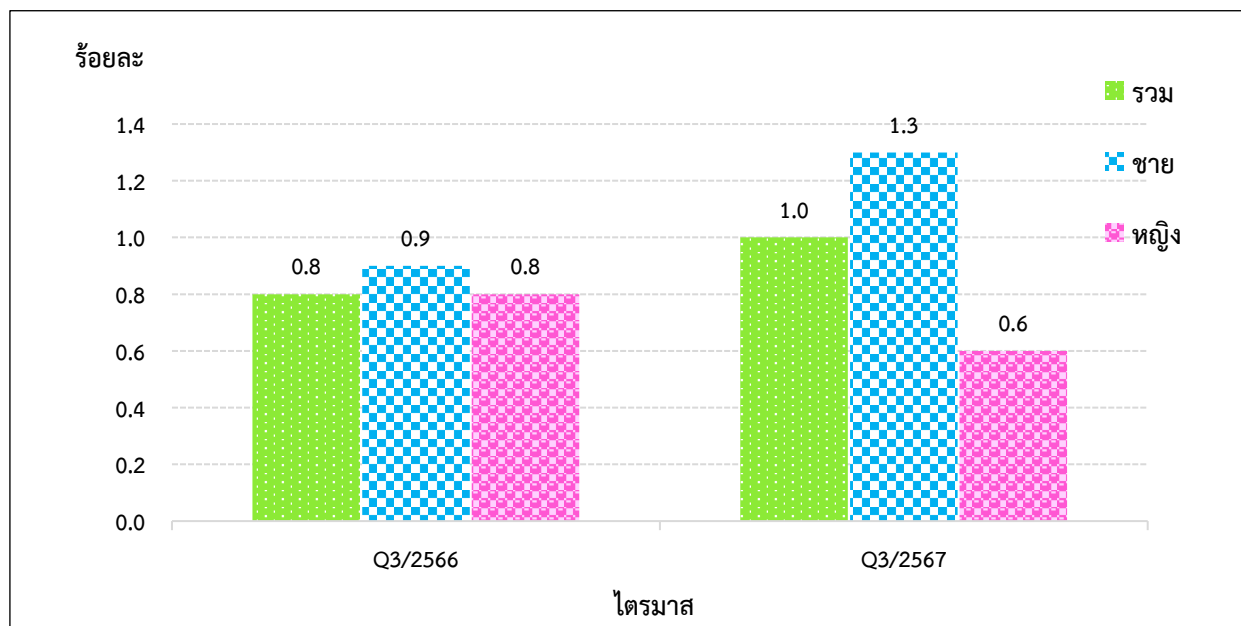
นอกจากนี้ยังมีผู้ว่างงานแฝงและมีผู้เสมือนว่างงาน หรือผู้ที่ทำงานน้อยกว่า 4 ชั่วโมงต่อวัน (ผู้ที่อยู่ในภาคเกษตร ทำงานน้อยกว่า 20 ชั่วโมง/สัปดาห์ และผู้อยู่นอกภาคเกษตร ทำงานน้อยกว่า 24 ชั่วโมง/สัปดาห์) จำนวน 36,177 คน หรือ ร้อยละ 7.5 ของ ผู้อยู่ในกำลังแรงงาน ซึ่งแรงงานกลุ่มนี้ถึงแม้จะ ไม่ตกงานแต่อาจมีรายได้ไม่เพียงพอต่อการเลี้ยงชีพของครัวเรือน (ตาราง ข)

ตาราง ข จำนวนและอัตราการว่างงาน จำแนกตามเพศ

เพศ	ประชากรอายุ 15 ปีขึ้นไป	ผู้อยู่ในกำลังแรงงาน	ผู้ว่างงาน	
			จำนวน	อัตรา
ยอดรวม	700,908	479,924	4,692	1.0
ชาย	338,973	261,955	3,418	1.3
หญิง	361,935	217,969	1,274	0.6

หมายเหตุ : อัตราการว่างงาน =  $\frac{\text{ผู้ว่างงาน} \times 100}{\text{ผู้อยู่ในกำลังแรงงาน}}$

แผนภูมิ 7 เปรียบเทียบอัตราการว่างงาน จำแนกตามเพศ ไตรมาส 3/2566 และ ไตรมาส 3/2567







ภาคผนวก



ภาคผนวก ก  
ระเบียบวิธี



## ภาคผนวก ก ระเบียบวิธี

### 1. วิธีการสำรวจ

การสำรวจนี้ ประชากรเป้าหมาย ได้แก่ คริวเรือนส่วนบุคคลและคริวเรือนกลุ่มบุคคลประเภท คริวเรือนคนงานที่อาศัยอยู่ในเขตเทศบาลและนอกเขตเทศบาลทุกจังหวัดทั่วประเทศ ยกเว้น คริวเรือนชาวต่างชาติที่ทำงานในสถานทูตหรือองค์การระหว่างประเทศที่มีเอกสิทธิ์ทางการทูต

การสำรวจแต่ละเดือน สำนักงานสถิติแห่งชาติ ได้ดำเนินการสำรวจในทุกจังหวัดทั่วประเทศ แผนการเลือกตัวอย่างที่ใช้เป็นแบบ Stratified Two-stage Sampling โดยหน่วยตัวอย่างขั้นที่หนึ่ง คือ เขตแฉงนับ (Enumeration Area : EA) จำนวน 1,990 EA ตัวอย่างจากทั้งสิ้นจำนวน 127,460 EA และหน่วยตัวอย่างขั้นที่สอง คือ คริวเรือนส่วนบุคคลและสมาชิกในคริวเรือนกลุ่มบุคคลประเภทคริวเรือนคนงาน จำนวน 27,960 คริวเรือนตัวอย่าง หรือคิดเป็นจำนวนประชาชนตัวอย่างประมาณ 95,000 คน ซึ่งขนาดตัวอย่างในแต่ละเดือนสามารถนำเสนอผลการสำรวจในระดับภาค (กรุงเทพมหานคร และ 4 ภาค) โดยจำแนกตามเขตการปกครอง คือ ในเขตเทศบาล และนอกเขตเทศบาล แต่ไม่เพียงพอสำหรับนำเสนอผลการสำรวจในระดับจังหวัดหรือพื้นที่ย่อยกว่านี้ สำหรับการนำเสนอผลการสำรวจในระดับจังหวัดได้ใช้ข้อมูลของการสำรวจ จำนวน 3 เดือน เพื่อให้ได้ขนาดตัวอย่างเพียงพอ เช่น กรณีสรุปรายงานผลการสำรวจระดับจังหวัดในไตรมาสที่ 3 ของปี พ.ศ. 2567 ก็ได้นำข้อมูลของเดือนกรกฎาคม สิงหาคม และกันยายน 2567 มารวมกัน เป็นต้น

สำหรับขนาดตัวอย่างของจังหวัดกาญจนบุรี ใช้หน่วยตัวอย่างขั้นที่หนึ่ง จำนวน 72 EA ตัวอย่างหน่วยตัวอย่างขั้นที่สอง จำนวน 1,152 คริวเรือนตัวอย่าง

วิธีการเก็บรวบรวมข้อมูลใช้วิธีการสัมภาษณ์หัวหน้าคริวเรือนหรือสมาชิกในคริวเรือนตัวอย่าง โดยเจ้าหน้าที่ของสำนักงานสถิติแห่งชาติ/สำนักงาน

สถิติจังหวัด โดยผู้ทำการสัมภาษณ์ทุกคนจะมีคู่มือการปฏิบัติงานเก็บรวบรวมข้อมูลสำหรับใช้ในการปฏิบัติงาน ทั้งนี้เพื่อให้ทุกคนปฏิบัติงานไปในทางเดียวกัน

ส่วนการประมวลผลข้อมูลนั้นดำเนินการในส่วนกลางตามหลักวิชาการสถิติ โดยนำข้อมูลที่ได้จากตัวอย่างมาประมาณค่า โดยมีการถ่วงน้ำหนัก (Weighty) ซึ่งค่าถ่วงน้ำหนักคำนวณได้จากสูตรการประมาณค่าที่สอดคล้องกับวิธีการเลือกตัวอย่าง เพื่อให้ได้ค่าประมาณประชากรใกล้เคียงกับค่าที่แท้จริง

### 2. คาบการเก็บรวบรวมข้อมูล

การสำรวจได้ดำเนินการพร้อมกันทั่วประเทศ ในระหว่างวันที่ 1 – 12 ของเดือน กรกฎาคม – กันยายน พ.ศ. 2567

### 3. การปิดตัวเลข

ข้อมูลในตารางสถิติที่นำเสนอในรายงานฉบับนี้ เป็นค่าประมาณที่ได้จากการถ่วงน้ำหนัก ซึ่งผลรวมจากยอดย่อยในแต่ละรายการอาจไม่เท่ากับยอดรวม ทั้งนี้เนื่องจากการปัดเศษทศนิยมโดยอิสระจากกัน



ภาคผนวก ข  
ตารางสถิติ





## ตารางสถิติ

		หน้า
ตารางที่ 1	จำนวนและร้อยละของประชากรอายุ 15 ปีขึ้นไป จำแนกตามสถานภาพแรงงานและเพศ ไตรมาสที่ 3 (กรกฎาคม - กันยายน) พ.ศ. 2567	27
ตารางที่ 2	จำนวนและร้อยละของประชากรอายุ 15 ปีขึ้นไป จำแนกตามระดับการศึกษาที่สำเร็จและเพศ ไตรมาสที่ 3 (กรกฎาคม - กันยายน) พ.ศ. 2567	28
ตารางที่ 3	จำนวนและร้อยละของผู้มีงานทำ จำแนกตามอาชีพและเพศ ไตรมาสที่ 3 (กรกฎาคม - กันยายน) พ.ศ. 2567	29
ตารางที่ 4	จำนวนและร้อยละของผู้มีงานทำ จำแนกตามอุตสาหกรรมและเพศ ไตรมาสที่ 3 (กรกฎาคม - กันยายน) พ.ศ. 2567	30
ตารางที่ 5	จำนวนและร้อยละของผู้มีงานทำ จำแนกตามสถานภาพการทำงานและเพศ ไตรมาสที่ 3 (กรกฎาคม - กันยายน) พ.ศ. 2567	32
ตารางที่ 6	จำนวนและร้อยละของผู้มีงานทำ จำแนกตามชั่วโมงการทำงานต่อสัปดาห์และเพศ ไตรมาสที่ 3 (กรกฎาคม - กันยายน) พ.ศ. 2567	33
ตารางที่ 7	จำนวนและร้อยละของผู้มีงานทำ จำแนกตามระดับการศึกษาที่สำเร็จและเพศ ไตรมาสที่ 3 (กรกฎาคม - กันยายน) พ.ศ. 2567	34
ตารางที่ 8	จำนวนผู้เสมือนว่างงาน จำแนกตามภาคอุตสาหกรรม และเพศ ไตรมาสที่ 3 (กรกฎาคม - กันยายน) พ.ศ. 2567	35



ตารางที่ 1 จำนวนและร้อยละของประชากรอายุ 15 ปีขึ้นไป จำแนกตามสถานภาพแรงงานและเพศ  
ไตรมาสที่ 3 (กรกฎาคม - กันยายน) พ.ศ. 2567

สถานภาพแรงงาน	รวม	ชาย	หญิง
		จำนวน	
ผู้มีอายุ 15 ปีขึ้นไป	700,908	338,973	361,935
1. ผู้อยู่ในกำลังแรงงาน	479,924	261,955	217,969
1.1 กำลังแรงงานปัจจุบัน	479,924	261,955	217,969
1.1.1 ผู้มีงานทำ	475,232	258,537	216,695
1.1.2 ผู้ว่างงาน	4,692	3,418	1,274
1.2 ผู้ที่รอฤดูกาล	-	-	-
2. ผู้ไม่อยู่ในกำลังแรงงาน	220,984	77,018	143,966
2.1 ทำงานบ้าน	61,335	3,388	57,947
2.2 เรียนหนังสือ	43,477	21,825	21,652
2.3 เด็ก/ชรา/ป่วย/พิการ จนไม่สามารถทำงานได้	96,968	39,169	57,799
2.4 ดูแลเด็ก/ผู้สูงอายุ ผู้ป่วย/ผู้พิการ	1,340	-	1,340
2.5 อื่น ๆ	17,864	12,636	5,228
		ร้อยละ	
ผู้มีอายุ 15 ปีขึ้นไป	100.0	100.0	100.0
1. ผู้อยู่ในกำลังแรงงาน	68.5	77.3	60.2
1.1 กำลังแรงงานปัจจุบัน	68.5	77.3	60.2
1.1.1 ผู้มีงานทำ	67.8	76.3	59.9
1.1.2 ผู้ว่างงาน	0.7	1.0	0.3
1.2 ผู้ที่รอฤดูกาล	-	-	-
2. ผู้ไม่อยู่ในกำลังแรงงาน	31.5	22.7	39.8
2.1 ทำงานบ้าน	8.8	1.0	16.0
2.2 เรียนหนังสือ	6.2	6.4	6.0
2.3 เด็ก/ชรา/ป่วย/พิการ จนไม่สามารถทำงานได้	13.8	11.6	16.0
2.4 ดูแลเด็ก/ผู้สูงอายุ ผู้ป่วย/ผู้พิการ	0.2	-	0.4
2.5 อื่น ๆ	2.5	3.7	1.4

ตารางที่ 2 จำนวนและร้อยละของประชากรอายุ 15 ปีขึ้นไป จำแนกตามระดับการศึกษาที่สำเร็จและเพศ  
ไตรมาสที่ 3 (กรกฎาคม - กันยายน) พ.ศ. 2567

ระดับการศึกษาที่สำเร็จ	รวม	ชาย	หญิง
		จำนวน	
<b>ยอดรวม</b>	<b>700,908</b>	<b>338,973</b>	<b>361,935</b>
1. ไม่มีการศึกษา	55,938	19,530	36,408
2. ต่ำกว่าประถมศึกษา	152,791	59,273	93,518
3. ประถมศึกษา	143,722	77,460	66,262
4. มัธยมศึกษาตอนต้น	125,750	65,922	59,828
5. มัธยมศึกษาตอนปลาย	111,134	64,568	46,566
5.1 สายสามัญ	83,417	44,848	38,569
5.2 สายอาชีวศึกษา	27,257	19,260	7,997
5.3 สายวิชาการศึกษา	460	460	-
6. มหาวิทยาลัย	110,263	51,383	58,880
6.1 สายวิชาการ	66,692	33,168	33,524
6.2 สายวิชาชีพ	27,591	14,208	13,383
6.3 สายวิชาการศึกษา	15,980	4,007	11,973
7. ไม่ทราบ	1,310	837	473
8. อื่น ๆ	-	-	-
		ร้อยละ	
<b>ยอดรวม</b>	<b>100.0</b>	<b>100.0</b>	<b>100.0</b>
1. ไม่มีการศึกษา	8.0	5.8	10.1
2. ต่ำกว่าประถมศึกษา	21.8	17.5	25.8
3. ประถมศึกษา	20.5	22.9	18.3
4. มัธยมศึกษาตอนต้น	17.9	19.4	16.5
5. มัธยมศึกษาตอนปลาย	15.9	19.0	12.9
5.1 สายสามัญ	11.9	13.2	10.7
5.2 สายอาชีวศึกษา	3.9	5.7	2.2
5.3 สายวิชาการศึกษา	0.1	0.1	-
6. มหาวิทยาลัย	15.7	15.2	16.3
6.1 สายวิชาการ	9.5	9.8	9.3
6.2 สายวิชาชีพ	3.9	4.2	3.7
6.3 สายวิชาการศึกษา	2.3	1.2	3.3
7. ไม่ทราบ	0.2	0.2	0.1
8. อื่น ๆ	-	-	-

ตารางที่ 3 จำนวนและร้อยละของผู้มีงานทำ จำแนกตามอาชีพและเพศ  
ไตรมาสที่ 3 (กรกฎาคม - กันยายน) พ.ศ. 2567

อาชีพ	รวม	ชาย	หญิง
		จำนวน	
<b>ยอดรวม</b>	<b>475,232</b>	<b>258,537</b>	<b>216,695</b>
1. ผู้จัดการข้าราชการอาวุโสและบัญญัติกฎหมาย	9,415	6,225	3,190
2. ผู้ประกอบวิชาชีพด้านต่าง ๆ	19,819	5,420	14,399
3. เจ้าหน้าที่เทคนิคและผู้ประกอบการวิชาชีพที่เกี่ยวข้องฯ	11,097	7,435	3,662
4. เสมียน	17,620	2,788	14,832
5. พนักงานบริการและผู้จำหน่ายสินค้า	105,999	44,612	61,387
6. ผู้ปฏิบัติงานที่มีฝีมือในด้านการเกษตร และการประมง	131,884	79,544	52,340
7. ช่างฝีมือและผู้ปฏิบัติงานที่เกี่ยวข้อง	54,693	42,820	11,873
8. ผู้ควบคุมเครื่องจักรโรงงานและเครื่องจักรฯ	29,120	23,915	5,205
9. ผู้ประกอบอาชีพงานพื้นฐาน	95,585	45,778	49,807
10. คนงานซึ่งมิได้จำแนกไว้ในหมวดอื่น	-	-	-
		<b>ร้อยละ</b>	
<b>ยอดรวม</b>	<b>100.0</b>	<b>100.0</b>	<b>100.0</b>
1. ผู้จัดการข้าราชการอาวุโสและบัญญัติกฎหมาย	2.0	2.4	1.5
2. ผู้ประกอบวิชาชีพด้านต่าง ๆ	4.2	2.1	6.6
3. เจ้าหน้าที่เทคนิคและผู้ประกอบการวิชาชีพที่เกี่ยวข้องฯ	2.3	2.9	1.7
4. เสมียน	3.7	1.1	6.8
5. พนักงานบริการและผู้จำหน่ายสินค้า	22.3	17.2	28.3
6. ผู้ปฏิบัติงานที่มีฝีมือในด้านการเกษตร และการประมง	27.8	30.8	24.2
7. ช่างฝีมือและผู้ปฏิบัติงานที่เกี่ยวข้อง	11.5	16.6	5.5
8. ผู้ควบคุมเครื่องจักรโรงงานและเครื่องจักรฯ	6.1	9.2	2.4
9. ผู้ประกอบอาชีพงานพื้นฐาน	20.1	17.7	23.0
10. คนงานซึ่งมิได้จำแนกไว้ในหมวดอื่น	-	-	-

ตารางที่ 4 จำนวนและร้อยละของผู้มีงานทำ จำแนกตามอุตสาหกรรมและเพศ  
ไตรมาสที่ 3 (กรกฎาคม - กันยายน) พ.ศ. 2567

อุตสาหกรรม	รวม	ชาย	หญิง
		จำนวน	
ยอดรวม	475,232	258,537	216,695
1. เกษตรกรรม การป่าไม้และการประมง	186,215	108,706	77,509
2. การทำเหมืองแร่ และเหมืองหิน	3,268	2,473	795
3. การผลิต	41,694	22,978	18,716
4. การไฟฟ้า ก๊าซ และไอน้ำ	3,017	2,384	633
5. การจัดหา น้ำ บำบัดน้ำเสีย	5,806	3,641	2,165
6. การก่อสร้าง	25,473	19,657	5,816
7. การขนส่ง การขายปลีก การซ่อมแซมยานยนต์ รถจักรยานยนต์	76,205	39,421	36,784
8. การขนส่ง สถานที่เก็บสินค้า และการคมนาคม	5,571	4,856	715
9. กิจกรรม โรงแรม และ อาหาร	41,762	11,450	30,312
10. ข้อมูลข่าวสารและการสื่อสาร	593	593	-
11. กิจกรรมทางการเงินและการประกันภัย	3,055	2,011	1,044
12. กิจกรรมด้านอสังหาริมทรัพย์	-	-	-
13. กิจกรรมทางวิชาชีพ	1,793	572	1,221
14. กิจกรรมการบริหาร	2,142	1,053	1,089
15. การบริหารราชการฯ	27,315	21,264	6,051
16. การศึกษา	15,906	4,212	11,694
17. กิจกรรมด้านสุขภาพ	7,722	1,386	6,336
18. ศิลปะ ความบันเทิง และนันทนาการ	5,418	3,048	2,370
19. กิจกรรมบริการด้านอื่น ๆ	18,769	8,321	10,448
20. กิจกรรมการจ้างงานในครัวเรือนส่วนบุคคลฯ	3,508	511	2,997
21. กิจกรรมขององค์การระหว่างประเทศฯ	-	-	-
22. ไม่ทราบ	-	-	-

ตารางที่ 4 จำนวนและร้อยละของผู้มีงานทำ จำแนกตามอุตสาหกรรมและเพศ  
ไตรมาสที่ 3 (กรกฎาคม - กันยายน) พ.ศ. 2567 (ต่อ)

อุตสาหกรรม	รวม	ชาย	หญิง
		ร้อยละ	
ยอดรวม	100.0	100.0	100.0
1. เกษตรกรรม การป่าไม้และการประมง	39.2	42.0	35.8
2. การทำเหมืองแร่ และเหมืองหิน	0.7	1.0	0.4
3. การผลิต	8.8	8.9	8.6
4. การไฟฟ้า ก๊าซ และไอน้ำ	0.6	0.9	0.3
5. การจัดหา น้ำ บำบัดน้ำเสีย	1.2	1.4	1.0
6. การก่อสร้าง	5.4	7.6	2.7
7. การขายส่ง การขายปลีกการซ่อมแซมยานยนต์ รถจักรยานยนต์	16.0	15.3	17.0
8. การขนส่ง สถานที่เก็บสินค้า และการคมนาคม	1.2	1.9	0.3
9. กิจกรรม โรงแรม และ อาหาร	8.8	4.4	14.0
10. ข้อมูลข่าวสารและการสื่อสาร	--	0.2	-
11. กิจกรรมทางการเงินและการประกันภัย	0.6	0.8	0.5
12. กิจกรรมด้านอสังหาริมทรัพย์	-	-	-
13. กิจกรรมทางวิชาชีพ	0.4	0.2	0.5
14. กิจกรรมการบริหาร	0.5	0.4	0.5
15. การบริหารราชการฯ	5.8	8.2	2.8
16. การศึกษา	3.4	1.6	5.4
17. กิจกรรมด้านสุขภาพ	1.6	0.6	2.9
18. ศิลปะ ความบันเทิง และนันทนาการ	1.1	1.2	1.1
19. กิจกรรมบริการด้านอื่น ๆ	4.0	3.2	4.8
20. กิจกรรมการจ้างงานในครัวเรือนส่วนบุคคลฯ	0.7	0.2	1.4
21. กิจกรรมขององค์การระหว่างประเทศฯ	-	-	-
22. ไม่ทราบ	-	-	-

หมายเหตุ : -- คือ ข้อมูลมีค่าน้อยมากไม่สามารถคำนวณได้

ตารางที่ 5 จำนวนและร้อยละของผู้มีงานทำ จำแนกตามสถานภาพการทำงานและเพศ  
ไตรมาสที่ 3 (กรกฎาคม - กันยายน) พ.ศ. 2567

สถานภาพการทำงาน	รวม	ชาย	หญิง
		จำนวน	
ยอดรวม	475,232	258,537	216,695
1. นายจ้าง	9,593	8,426	1,167
2. ลูกจ้างรัฐบาล	59,655	33,834	25,821
3. ลูกจ้างเอกชน	179,774	98,331	81,443
4. ทำงานส่วนตัว	147,506	81,201	66,305
5. ช่วยธุรกิจครัวเรือน	78,704	36,745	41,959
6. การรวมกลุ่ม	-	-	-
		ร้อยละ	
ยอดรวม	100.0	100.0	100.0
1. นายจ้าง	2.0	3.3	0.5
2. ลูกจ้างรัฐบาล	12.6	13.1	11.9
3. ลูกจ้างเอกชน	37.8	38.0	37.6
4. ทำงานส่วนตัว	31.0	31.4	30.6
5. ช่วยธุรกิจครัวเรือน	16.6	14.2	19.4
6. การรวมกลุ่ม	-	-	-



ตารางที่ 6 จำนวนและร้อยละของผู้มีงานทำ จำแนกตามชั่วโมงการทำงานต่อสัปดาห์และเพศ ไตรมาสที่ 3 (กรกฎาคม - กันยายน) พ.ศ. 2567

ชั่วโมงการทำงาน	รวม	ชาย	หญิง
		จำนวน	
ยอดรวม	475,232	258,537	216,695
1. น้อยกว่า 1 ชั่วโมง	2,224	1,035	1,189
2. 1 - 9 ชั่วโมง	13,737	7,149	6,588
3. 10-19 ชั่วโมง	9,067	3,682	5,385
4. 20-29 ชั่วโมง	30,739	15,799	14,940
5. 30-34 ชั่วโมง	24,532	12,757	11,775
6. 35-39 ชั่วโมง	56,618	30,559	26,059
7. 40-49 ชั่วโมง	229,567	128,906	100,661
8. 50 ชั่วโมงขึ้นไป	108,748	58,650	50,098
		ร้อยละ	
ยอดรวม	100.0	100.0	100.0
1. น้อยกว่า 1 ชั่วโมง	0.5	0.4	0.5
2. 1 - 9 ชั่วโมง	2.9	2.8	3.0
3. 10-19 ชั่วโมง	1.9	1.4	2.5
4. 20-29 ชั่วโมง	6.5	6.1	6.9
5. 30-34 ชั่วโมง	5.1	4.9	5.4
6. 35-39 ชั่วโมง	11.9	11.8	12.0
7. 40-49 ชั่วโมง	48.3	49.9	46.4
8. 50 ชั่วโมงขึ้นไป	22.9	22.7	23.1

ตารางที่ 7 จำนวนและร้อยละของผู้มีงานทำ จำแนกตามระดับการศึกษาที่สำเร็จและเพศ  
ไตรมาสที่ 3 (กรกฎาคม - กันยายน) พ.ศ. 2567

ระดับการศึกษาที่สำเร็จ	รวม	ชาย	หญิง
		จำนวน	
ยอดรวม	475,232	258,537	216,695
1. ไม่มีการศึกษา	29,654	15,313	14,341
2. ต่ำกว่าประถมศึกษา	73,466	34,374	39,092
3. ประถมศึกษา	116,994	67,073	49,921
4. มัธยมศึกษาตอนต้น	77,469	44,384	33,085
5. มัธยมศึกษาตอนปลาย	82,141	49,998	32,143
5.1 สายสามัญ	62,400	34,106	28,294
5.2 สายอาชีวศึกษา	19,281	15,432	3,849
5.3 สายวิชาการศึกษา	460	460	-
6. มหาวิทยาลัย	94,479	46,839	47,640
6.1 สายวิชาการ	58,854	30,742	28,112
6.2 สายวิชาชีพ	23,962	13,716	10,246
6.3 สายวิชาการศึกษา	11,663	2,381	9,282
7. ไม่ทราบ	1,029	556	473
		ร้อยละ	
ยอดรวม	100.0	100.0	100.0
1. ไม่มีการศึกษา	6.2	5.9	6.6
2. ต่ำกว่าประถมศึกษา	15.5	13.3	18.0
3. ประถมศึกษา	24.6	25.9	23.0
4. มัธยมศึกษาตอนต้น	16.3	17.2	15.3
5. มัธยมศึกษาตอนปลาย	17.3	19.4	14.9
5.1 สายสามัญ	13.1	13.2	13.1
5.2 สายอาชีวศึกษา	4.1	6.0	1.8
5.3 สายวิชาการศึกษา	0.1	0.2	-
6. มหาวิทยาลัย	19.9	18.1	22.0
6.1 สายวิชาการ	12.4	11.9	13.0
6.2 สายวิชาชีพ	5.0	5.3	4.7
6.3 สายวิชาการศึกษา	2.5	0.9	4.3
7. ไม่ทราบ	0.2	0.2	0.2

หมายเหตุ : -- คือ ข้อมูลมีค่าน้อยมากไม่สามารถคำนวณได้

ตารางที่ 8 จำนวนผู้เสมือนว่างงาน จำแนกตามภาคอุตสาหกรรม และเพศ  
ไตรมาสที่ 3 (กรกฎาคม - กันยายน) พ.ศ. 2567

อุตสาหกรรม	รวม	ชาย	หญิง
		จำนวน	
ยอดรวม	36,177	17,890	18,287
ภาคเกษตร	13,345	6,705	6,640
นอกภาคเกษตร	22,832	11,185	11,647
		ร้อยละ	
ยอดรวม	100.0	100.0	100.0
ภาคเกษตร	36.9	37.5	36.3
นอกภาคเกษตร	63.1	62.5	63.7

นิยาม : ผู้เสมือนว่างงาน หมายถึง ผู้ทำงานน้อยกว่า 4 ชั่วโมงต่อวัน โดยคิดจากผู้ที่อยู่ในภาคเกษตร ทำงานน้อยกว่า 20 ชั่วโมงต่อสัปดาห์ และผู้ที่ยอยู่นอกภาคเกษตร ทำงานน้อยกว่า 24 ชั่วโมงต่อสัปดาห์



สำนักงานสถิติแห่งชาติ  
กระทรวงดิจิทัลเพื่อเศรษฐกิจและสังคม

**มั่นใจในสำนักงานสถิติแห่งชาติ  
รัฐและราษฎร์จะก้าวไปอย่างมั่นคง**

