

**การสำรวจภาวะการทำงานของประชากร
จังหวัดพระนครศรีอยุธยา
ไตรมาสที่ 3 : 2567 (กรกฎาคม - กันยายน)**



สำนักงานสถิติแห่งชาติ

สำนักงานสถิติจังหวัดพระนครศรีอยุธยา
สำนักงานสถิติแห่งชาติ
กระทรวงดิจิทัลเพื่อเศรษฐกิจและสังคม

การสำรวจภาวะการทำงานของประชากร
จังหวัดพระนครศรีอยุธยา
ไตรมาสที่ 3 : กรกฎาคม - กันยายน 2567

หน่วยงานเจ้าของเรื่อง สำนักงานสถิติจังหวัดพระนครศรีอยุธยา
ศาลากลางจังหวัดพระนครศรีอยุธยา
ตำบลคลองสวนพลู จังหวัดพระนครศรีอยุธยา 13000
โทรศัพท์/โทรสาร 0 3533 6584 5
ไปรษณีย์อิเล็กทรอนิกส์ ayuttaya@nso.go.th

หน่วยงานที่เผยแพร่ กองสถิติพยากรณ์
สำนักงานสถิติแห่งชาติ
ศูนย์ราชการเฉลิมพระเกียรติ 80 พรรษา
อาคารรัฐประศาสนภักดี ชั้น 2
ถนนแจ้งวัฒนะ เขตหลักสี่ กรุงเทพฯ 10210
โทร. 0 2143 1323 ต่อ 17496
โทรสาร 0 2143 8132
ไปรษณีย์อิเล็กทรอนิกส์ : binfopub@nso.go.th

ปีที่จัดพิมพ์ 2567
จัดพิมพ์โดย สำนักงานสถิติจังหวัดพระนครศรีอยุธยา

คำนำ

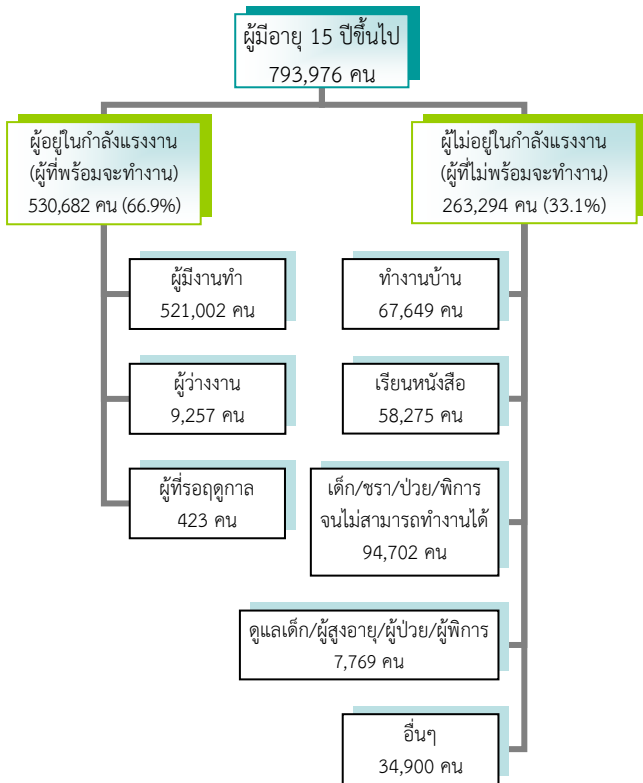
สำนักงานสถิติแห่งชาติ ได้เริ่มจัดทำโครงการสำรวจภาวะการทำงานของประชากร มาตั้งแต่ปี พ.ศ. 2506 และในช่วงปี พ.ศ. 2514 - 2526 มีการสำรวจปีละ 2 รอบ โดยรอบแรก เป็นการสำราวจนอกฤดูการเกษตรระหว่างเดือนมกราคมถึงเดือนมีนาคม รอบที่ 2 เป็นการสำรวจในฤดูการเกษตร ระหว่างเดือนกรกฎาคมถึงเดือนกันยายน และช่วงปี พ.ศ. 2527 - 2540 ได้ทำการสำรวจปีละ 3 รอบ คือ รอบที่ 1 สำราวจในเดือนกุมภาพันธ์ รอบที่ 2 สำราวจในเดือนพฤษภาคม รอบที่ 3 สำราวจในเดือนสิงหาคม และในช่วงปี พ.ศ. 2541 - 2543 เป็นต้นมา ได้สำราวจเพิ่มขึ้นอีก 1 รอบ เป็นรอบที่ 4 ซึ่งทำการสำราวจในเดือนพฤศจิกายน จึงทำให้ได้ข้อมูลเป็นรายไตรมาส

ตั้งแต่ปี พ.ศ. 2544 เป็นต้นมา การสำราวจโครงการนี้ได้จัดเก็บข้อมูลเป็นรายเดือน และนำผลการสำราวจที่ได้มาเสนอผลการสำราวจเป็นรายเดือน และรายไตรมาส โดยการเสนอผลข้อมูลเป็นรายไตรมาสนั้น ได้นำข้อมูลที่ได้จากการสำราวจครั้งละ 3 เดือนมาประมวลผลและหาค่าเฉลี่ยเคลื่อนที่ (ค่าเฉลี่ยเคลื่อนที่ 3 เดือน) ซึ่งผลการสำราวจที่ได้จะสะท้อนถึงค่าประมาณของเดือนที่อยู่กึ่งกลางคาบเวลา สำราวจนั้น ๆ

สำหรับรายงานฉบับนี้ เป็นการเสนอผลการสำราวจภาวะการทำงานของประชากร ไตรมาสที่ 3 : กรกฎาคม - กันยายน 2567 ของจังหวัดพระนครศรีอยุธยา ที่ได้ดำเนินการสำราวจระหว่างเดือนกรกฎาคม - กันยายน 2567 หากผู้ที่ต้องการใช้ข้อมูลเป็นรายเดือนในลักษณะเดิมยังสามารถติดต่อขอข้อมูลได้ที่สำนักงานสถิติจังหวัด และเนื่องจากข้อมูลที่น่าเสนอในรายงานฉบับนี้ได้มาจากการสำราวจด้วยระเบียบวิธีตัวอย่างซึ่งอาจจะมีคลาดเคลื่อนจากการเลือกตัวอย่างและความคลาดเคลื่อนอื่น ๆ รวมอยู่ด้วย จึงขอให้ผู้ใช้ข้อมูลได้คำนึงถึงเรื่องนี้ในการใช้ตัวเลขด้วย

บทสรุปสำหรับผู้บริหาร

แผนผังการจำแนกประชากรตามสถานภาพแรงงาน
การสำรวจภาวะการทำงานของประชากร ไตรมาสที่ 3 พ.ศ. 2567



ตารางเปรียบเทียบจำนวนผู้มีงานทำ จำแนกตามอุตสาหกรรม
10 อันดับแรกไตรมาสที่ 3 พ.ศ. 2566 กับ พ.ศ. 2567

อุตสาหกรรม	2566	2567
การผลิต	230,741	210,552
การขายส่งและการขายปลีก การซ่อมยานยนต์ และจักรยานยนต์	73,274	76,309
การขนส่งและสถานที่เก็บสินค้า	24,979	43,967
ที่พักแรมและบริการด้านอาหาร	39,957	41,115
เกษตรกรรม การป่าไม้ และการประมง	37,474	29,544
การบริหารราชการ การป้องกันประเทศ และการประกันสังคมภาคบังคับ	24,313	21,331
การก่อสร้าง	19,485	18,094
กิจกรรมบริการด้านอื่นๆ	13,724	17,879
การศึกษา	12,269	13,706
กิจกรรมด้านสุขภาพและงานสังคมสงเคราะห์	8,448	12,122

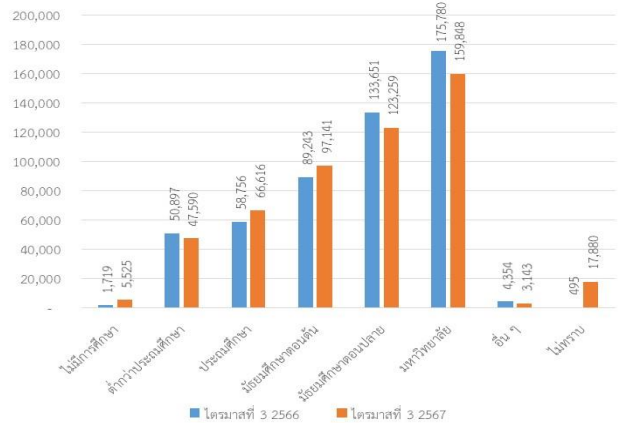
จากการสำรวจภาวะการทำงานของประชากร ไตรมาสที่ 3 : กรกฎาคม – กันยายน 2567 จังหวัดพระนครศรีอยุธยา พบว่า จำนวนผู้มีอายุ 15 ปีขึ้นไป 793,976 คน เป็นผู้ที่อยู่ในกำลังแรงงานหรือผู้ที่พร้อมจะทำงาน 530,682 คน (คิดเป็นร้อยละ 66.9) ซึ่งประกอบด้วย ผู้มีงานทำ 521,002 คน ผู้ว่างงาน 9,257 คน ผู้รอฤดูกาล 423 คน และผู้ไม่อยู่ในกำลังแรงงานหรือผู้ที่ไม่พร้อมทำงานอีก 263,294 คน (คิดเป็นร้อยละ 33.1) ประกอบด้วยผู้ทำงานบ้าน 67,649 คน เรียนหนังสือ 58,275 คน เด็ก ชรา ป่วย พิการจนไม่สามารถทำงานได้ 94,702 คน ดูแลเด็ก ผู้สูงอายุ ผู้ป่วย ผู้พิการ 7,769 คนและอื่นๆ 34,900 คน

จำนวนผู้มีงานทำ 521,002 คน โดยผู้มีงานทำตามประเภทอุตสาหกรรม 10 อันดับแรก ทำงานในสาขาการผลิต การขายส่งและการขายปลีก การซ่อมยานยนต์และจักรยานยนต์ การขนส่งและสถานที่เก็บสินค้า ที่พักแรมและบริการด้านอาหาร เกษตรกรรม การป่าไม้ และการประมง การบริหารราชการ การป้องกันประเทศ และการประกันสังคมภาคบังคับ การก่อสร้าง กิจกรรมบริการด้านอื่น ๆ การศึกษา กิจกรรมด้านสุขภาพและงานสังคมสงเคราะห์ ตามลำดับ

หากเปรียบเทียบในไตรมาสเดียวกันของปีก่อน พบว่า ผู้มีงานทำเพิ่มขึ้น 6,107 คน หรือเพิ่มขึ้นร้อยละ 1.2 (จาก 514,895 คน เป็น 521,002 คน) หากพิจารณาตามประเภทอุตสาหกรรมยัง พบว่า ผู้มีงานทำเพิ่มขึ้นในกิจกรรมการขนส่งและสถานที่เก็บสินค้า 18,988 คน กิจกรรมบริการด้านอื่น ๆ 4,155 คน กิจกรรมด้านสุขภาพและด้านสังคมสงเคราะห์ 3,674 คน การขายส่งและการขายปลีก การซ่อมยานยนต์และจักรยานยนต์ 3,035 คน การศึกษา 1,440 คน ที่พักแรมและบริการด้านอาหาร 1,158 คน ส่วนกิจกรรมผู้ที่มีงานทำลดลงได้แก่ การผลิต 20,189 คน เกษตรกรรม การป่าไม้ และการประมง 7,930 คน การบริหารราชการ การป้องกันประเทศ และการประกันสังคมภาคบังคับ 2,982 คน และการก่อสร้าง 1,391 คน (แผนภูมิ 1)

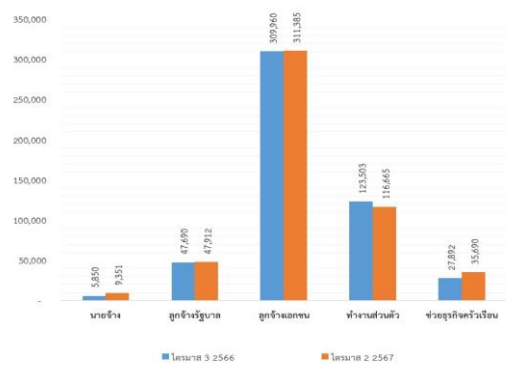
เมื่อเปรียบเทียบจำนวนผู้มีงานทำตามระดับการศึกษาที่สำเร็จกับไตรมาสที่ 3 ของปี 2567 พบว่า ผู้มีงานทำที่ไม่ทราบระดับการศึกษา เพิ่มขึ้น 17,385 คน ระดับมัธยมศึกษาตอนต้นเพิ่มขึ้น 7,898 คน ระดับประถมศึกษาเพิ่มขึ้น 7,860 คน ระดับไม่มีการศึกษาเพิ่มขึ้น 3,806 คน สำหรับระดับมหาวิทยาลัยลดลง 15,932 คน ระดับมัธยมศึกษาตอนปลายลดลง 10,392 คน ระดับต่ำกว่าประถมศึกษาลดลง 3,307 คน และระดับอื่นๆ ลดลง 1,211 คน

แผนภูมิ 1 เปรียบเทียบจำนวนผู้มีงานทำ จำแนกตามระดับการศึกษา ที่สำเร็จ ไตรมาสที่ 3 พ.ศ. 2566 กับ พ.ศ. 2567



เมื่อเปรียบเทียบผู้มีงานทำตามสถานภาพการทำงานในไตรมาสเดียวกันของปีก่อน พบว่า ช่วยธุรกิจครัวเรือนเพิ่มขึ้น 7,798 คน (27,892 เป็น 35,690) นายจ้างเพิ่มขึ้น 3,501 คน (5,850 เป็น 9,351) ลูกจ้างเอกชนเพิ่มขึ้น 1,425 คน (309,960 เป็น 311,385) และลูกจ้างรัฐบาลเพิ่มขึ้น 222 คน (47,690 เป็น 47,912) สำหรับสถานภาพการทำงานที่ผู้มีงานทำลดลง ได้แก่ ทำงานส่วนตัวลดลง 6,838 คน (จาก 123,503 เป็น 116,665)

แผนภูมิ 2 เปรียบเทียบจำนวนผู้มีงานทำจำแนกตามสถานภาพการทำงานไตรมาสที่ 3 พ.ศ. 2566 กับ พ.ศ. 2567



หากพิจารณาชั่วโมงการทำงานต่อสัปดาห์ของผู้มีงานทำในไตรมาสที่ 3 พ.ศ. 2567 พบว่า ผู้มีงานทำส่วนใหญ่ทำงานตั้งแต่ 35 ชั่วโมงขึ้นไปต่อสัปดาห์ ซึ่งถือได้ว่าเป็นผู้ทำงานเต็มทีในเรื่องชั่วโมงการทำงาน มีจำนวน 498,798 คน หรือร้อยละ 95.5 ของผู้มีงานทำทั้งสิ้น ส่วนผู้ที่ทำงานน้อยกว่า 35 ชั่วโมงต่อสัปดาห์ มีจำนวน 22,203 คน หรือร้อยละ 4.3

แผนภูมิ 3 จำนวนชั่วโมงการทำงานรายไตรมาส พ.ศ. 2563 - 2567



เมื่อนำมาเปรียบเทียบกับช่วงเวลาเดียวกันของปี 2567 จะเห็นว่าผู้มีงานทำที่ทำงานตั้งแต่ 35 ชั่วโมงต่อสัปดาห์เพิ่มขึ้นประมาณ 28,921 คน และผู้มีงานทำน้อยกว่า 35 ชั่วโมงต่อสัปดาห์ มีจำนวนลดลงประมาณ 22,815 คน ตามลำดับ

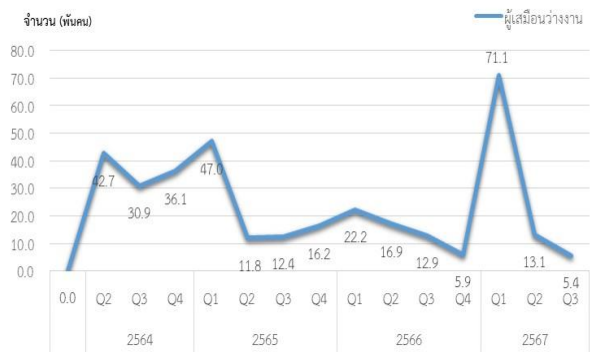
สำหรับจำนวนผู้ว่างงานในไตรมาสที่ 3 พ.ศ. 2567 มีจำนวนทั้งสิ้น 9,257 คน หรือคิดเป็นอัตราการว่างงานร้อยละ 1.7 ของกำลังแรงงานรวม เมื่อเปรียบเทียบกับช่วงเวลาเดียวกันของปี 2566 พบว่า ผู้ว่างงานลดลง 1,469 คน (จาก 10,726 คน เป็น 9,257 คน)

อย่างไรก็ดี หากพิจารณาผู้ที่ทำงานน้อยกว่า 4 ชั่วโมงต่อวัน หรือเรียกว่า ผู้เสมือนว่างงาน ซึ่งเป็นกลุ่มที่ต้องให้ความสำคัญ เนื่องจากแรงงานกลุ่มนี้ แม้ไม่ตกงาน แต่ก็มีรายได้ลดลงตามชั่วโมงการทำงาน ทำให้มีรายได้ไม่เพียงพอต่อการยังชีพทั้งครัวเรือน มีจำนวนสูงถึง 5,387 คน ซึ่งอาจเป็นผลมาจากการที่ธุรกิจพยายามปรับลดหรือระงับธุรกิจไว้ไม่เลิกจ้าง แต่ใช้วิธีการลดเวลาทำงาน แรงงานกลุ่มนี้จึงอาจได้รับผลกระทบจากรายได้ที่ลดลงตามชั่วโมงการทำงาน และหากเศรษฐกิจฟื้นตัวได้ช้า จนส่งผลให้หลายธุรกิจต้องปิดตัวลง กลุ่มคนที่เสมือนว่างงานก็จะเปลี่ยนสถานภาพเป็นผู้ว่างงาน

แผนภูมิ 4 จำนวนและอัตราว่างงานรายไตรมาส พ.ศ. 2564-2567



แผนภูมิ 5 จำนวนผู้เสมือนว่างงานรายไตรมาส พ.ศ. 2564-2567



สารบัญ

	หน้า
คำนำ	ค
บทสรุปผู้บริหาร	ง
สารบัญ	ช
สารบัญตาราง	ซ
สารบัญแผนภูมิ	ฅ
บทที่ 1 บทนำ	1
1. ความเป็นมาและวัตถุประสงค์	1
2. คุ้มครอง	2
3. สัปดาห์แห่งการสำรวจ	2
4. คำอธิบายศัพท์ แนวคิด คำจำกัดความ	2
บทที่ 2 สรุปผลการสำรวจ	7
1. ลักษณะของกำลังแรงงาน	7
2. ผู้มีงานทำ	8
2.1 อาชีพ	8
2.2 อุตสาหกรรม	9
2.3 สถานภาพการทำงาน	10
2.4 ชั่วโมงการทำงานต่อสัปดาห์	10
2.5 การศึกษา	11
3. การว่างงาน	12
4. ผู้เสมือนว่างงาน	12
ภาคผนวก	13
ภาคผนวก ก ระเบียบวิธี	14
ภาคผนวก ข ตารางสถิติ	16

สารบัญตาราง

	หน้า
ตาราง ก จำนวนและร้อยละของประชากรอายุ 15 ปีขึ้นไป จำแนกตามสถานภาพแรงงานและเพศ	7
ตาราง ข จำนวนและร้อยละของผู้มีงานทำ จำแนกตามอาชีพและเพศ	8
ตาราง ค จำนวนและร้อยละของผู้มีงานทำ จำแนกตามประเภทอุตสาหกรรมและเพศ	9
ตาราง ง จำนวนและร้อยละของผู้มีงานทำ จำแนกตามสถานภาพการทำงานและเพศ	10
ตาราง จ จำนวนและร้อยละของผู้มีงานทำ จำแนกตามชั่วโมงการทำงานต่อสัปดาห์และเพศ	10
ตาราง ฉ จำนวนและร้อยละของผู้มีงานทำ จำแนกตามระดับการศึกษาที่สำเร็จและเพศ	11
ตาราง ช จำนวนและอัตราการว่างงาน จำแนกตามเพศ	12
ตาราง ซ จำนวนผู้เสมือนว่างงาน จำแนกตามภาคอุตสาหกรรม	12

สารบัญแผนภูมิ

	หน้า
แผนภูมิ 1 ร้อยละของผู้มีงานทำ จำแนกตามสถานภาพการทำงาน	10
แผนภูมิ 2 ร้อยละของผู้มีงานทำ จำแนกตามชั่วโมงการทำงานต่อสัปดาห์	10
แผนภูมิ 3 จำนวนประชากรอายุ 15 ปีขึ้นไป และผู้มีงานทำ จำแนกตามระดับการศึกษาที่สำเร็จ	11

บทที่ 1

บทนำ

1. ความเป็นมาและวัตถุประสงค์

สำนักงานสถิติแห่งชาติ ได้ทำการสำรวจภาวะการทำงานของประชากรทั่วประเทศอย่างต่อเนื่องเป็นประจำทุกปี เริ่มตั้งแต่ปี พ.ศ. 2506 โดยในช่วงแรกทำการสำรวจปีละ 2 รอบ และ ใน พ.ศ. 2527 ถึง พ.ศ. 2540 ได้ทำการสำรวจปีละ 3 รอบ โดยรอบที่ 1 ทำการสำรวจในเดือนกุมภาพันธ์ เป็นช่วงหน้าแล้งนอกฤดูกาลเกษตร รอบที่ 2 สำรวจในเดือนพฤษภาคม เป็นช่วงที่กำลังแรงงานใหม่ที่เพิ่งสำเร็จการศึกษา เริ่มเข้าสู่ตลาดแรงงาน รอบที่ 3 สำรวจในเดือนสิงหาคม เป็นช่วงฤดูกาลเกษตร และต่อมาใน พ.ศ. 2541 เป็นต้นมา ได้เพิ่มการสำรวจอีก 1 รอบ รวมเป็น 4 รอบ โดยทำการสำรวจในเดือนพฤศจิกายนของทุกปี ซึ่งเป็นช่วงฤดูกาลเก็บเกี่ยวผลผลิตทางการเกษตร ทั้งนี้เพื่อเป็นการนำเสนอข้อมูลที่สะท้อนถึงภาวะการมีงานทำ การว่างงานและการประกอบกิจกรรมต่างๆ ของประชากรทั้งประเทศ เป็นรายไตรมาสและต่อเนื่องครบทุกช่วงเวลาของปี

เนื่องจากความจำเป็นต้องการใช้ข้อมูลเพื่อใช้ในการวางแผนและกำหนดนโยบายในระดับจังหวัดมีมากขึ้น สำนักงานสถิติแห่งชาติ จึงได้กำหนดขนาดตัวอย่างเพิ่มขึ้นโดยเริ่มตั้งแต่ พ.ศ. 2537 ทั้งนี้เพื่อให้สามารถนำเสนอข้อมูลในระดับจังหวัดได้ โดยเสนอเฉพาะรอบการสำรวจของเดือนกุมภาพันธ์และเดือนสิงหาคมเท่านั้น การสำรวจรอบที่ 4 ในเดือนพฤศจิกายน พ.ศ. 2541 ซึ่งจัดทำเป็นครั้งแรกได้เสนอผลในระดับจังหวัดด้วยและตั้งแต่ปี พ.ศ. 2542 เป็นต้นมา

ผลการสำรวจทั้ง 4 รอบได้เสนอผลในระดับจังหวัดหลังจากเกิดภาวะวิกฤตทางเศรษฐกิจกลางปี 2540 ความต้องการใช้ข้อมูลเพื่อการวางแผนและกำหนดนโยบายด้านแรงงานมีมากขึ้นและเร่งด่วนขึ้นในปี พ.ศ. 2544 จึงได้เริ่มดำเนินการสำรวจเป็นรายเดือนแล้วนำข้อมูล 3 เดือนรวมกันเพื่อเสนอข้อมูลเป็นรายไตรมาส โดยข้อมูลที่สำคัญสามารถนำเสนอในระดับจังหวัด สำหรับข้อมูลของเดือน ที่ตรงกับรอบการสำรวจเดิม คือข้อมูลเดือนกุมภาพันธ์ พฤษภาคม และ สิงหาคม ได้จัดทำสรุปผล การสำรวจเฉพาะข้อมูลที่สำคัญเพื่อสามารถเปรียบเทียบกับข้อมูล แต่ละรอบของปีที่ผ่านมาได้ และการสำรวจตั้งแต่เดือนกันยายน พ.ศ.2544 เป็นต้นมา สามารถนำเสนอผลของการสำรวจเป็นรายเดือนทุกเดือนโดยสามารถเสนอผลในระดับภาคเท่านั้นเนื่องจากตัวอย่างไม่มากพอ ที่จะนำเสนอในระดับย่อยกว่านี้ และในขณะเดียวกันได้มีการปรับอายุผู้อยู่ในกำลังแรงงานจาก 13 ปีขึ้นไป เป็น 15 ปีขึ้นไป เพื่อให้สอดคล้องกับกฎหมายการใช้แรงงานเด็ก ปรับปรุงการจัดจำแนกประเภทของ อาชีพ อุตสาหกรรมและสถานภาพการทำงานให้สอดคล้องกับมาตรฐานสากลในปัจจุบันเพื่อให้สามารถเปรียบเทียบข้อมูลกันได้ ปรับเขตการปกครองจากเดิมเขตสุขาภิบาลถูกนำเสนอรวมเป็นนอกเขตเทศบาล มารวมเป็นในเขตเทศบาล เนื่องจากพระราชบัญญัติเปลี่ยนแปลงฐานะของสุขาภิบาลเป็นเทศบาล พ.ศ. 2542

วัตถุประสงค์ที่สำคัญของการสำรวจภาวะการทำงานของประชากรเพื่อประมาณจำนวนและลักษณะของกำลังแรงงานภายในประเทศและในจังหวัดต่าง ๆ ในแต่ละไตรมาสของข้อมูลสถิติที่ได้จากการสำรวจ

1. จำนวนประชากรในวัยทำงาน (อายุ 15 ปีขึ้นไป) และจำนวนประชากรนอกวัยทำงาน จำแนกตามเพศ

2. จำนวนประชากรในวัยทำงาน จำแนกตามสถานภาพแรงงาน อายุ เพศ สถานภาพสมรส การศึกษาที่สำเร็จ

3. จำนวนผู้มีงานทำ จำแนกตามลักษณะที่น่าสนใจ เช่น อายุ เพศ การศึกษา ที่สำเร็จ อาชีพ อุตสาหกรรม สถานภาพการทำงาน ชั่วโมงทำงาน ค่าจ้าง เงินเดือน และผลประโยชน์อื่น ๆ ที่ได้รับจากการทำงาน

4. จำนวนผู้ว่างงาน จำแนกตามลักษณะบางประการที่น่าสนใจ เช่น ระยะเวลาในการหางานทำงานที่ทำครั้งสุดท้าย สาเหตุการว่างงาน เป็นต้น

2. คุ่มรวม

ประชากรที่อาศัยอยู่ในครัวเรือน ส่วนบุคคลและครัวเรือนกลุ่มบุคคลประเภทคนงาน

3. สัปดาห์แห่งการสำรวจ

หมายถึง ระยะเวลา 7 วัน นับจากวันก่อนวันสัมภาษณ์ ย้อนหลังไป 7 วัน เช่น วันสัมภาษณ์คือ วันที่ 9 กุมภาพันธ์ พ.ศ. 2547 ระหว่าง 7 วันก่อนวันสัมภาษณ์ คือ ระหว่างวันที่ 2 ถึง วันที่ 8 กุมภาพันธ์ พ.ศ. 2547

4. คำอธิบายศัพท์ แนวคิด คำจำกัดความ

สำนักงานสถิติแห่งชาติ ได้ปรับปรุงแนวคิดและคำนิยามที่ใช้ในการสำรวจภาวะ การทำงานของประชากรหลายครั้ง โดยมีวัตถุประสงค์เพื่อให้สอดคล้องกับสภาพที่แท้จริงทางสังคมและเศรษฐกิจของประเทศตลอดจนความต้องการของผู้ใช้ข้อมูล และสอดคล้องกับมาตรฐานสากลขององค์การแรงงานระหว่างประเทศ (ILO)

กับองค์การสหประชาชาติ (UN) แนวคิดและคำนิยามที่ใช้ในการสำรวจไตรมาสนี้ ได้เริ่มใช้มาตั้งแต่รอบที่ 1 พ.ศ. 2526 มีการปรับปรุงบ้างตามลำดับ และตั้งแต่ ไตรมาสที่ 1 พ.ศ. 2544 ได้กำหนดอายุขั้นต่ำของประชากรวัยทำงานเป็น 15 ปี

คำนิยามที่สำคัญ ๆ ที่ใช้ในการสำรวจ มีดังนี้

ผู้มีงานทำ

ผู้มีงานทำ หมายถึง บุคคลที่มีอายุ 15 ปีขึ้นไป และในสัปดาห์แห่งการสำรวจมีลักษณะอย่างหนึ่งอย่างใด ดังต่อไปนี้

1. ได้ทำงาน ตั้งแต่ 1 ชั่วโมงขึ้นไป โดยได้รับค่าจ้าง เงินเดือน ผลกำไร เงินปันผล ค่าตอบแทนที่มีลักษณะอย่างอื่นสำหรับผลงานที่ทำเป็นเงินสด หรือสิ่งของ

2. ไม่ได้ทำงาน หรือทำงานน้อยกว่า 1 ชั่วโมง แต่เป็นบุคคลที่มีลักษณะอย่างหนึ่งอย่างใด ดังต่อไปนี้ (ซึ่งจะถือว่าเป็น **ผู้ที่ปกติมีงานประจำ**)

2.1 ยังได้รับค่าตอบแทน ค่าจ้าง หรือผลประโยชน์อื่นๆ หรือผลกำไรจากงานหรือธุรกิจ ในระหว่างที่ไม่ได้ทำงาน

2.2 ไม่ได้รับค่าตอบแทน ค่าจ้าง หรือผลประโยชน์อื่น ๆ หรือผลกำไรจากงานหรือธุรกิจ ในระหว่างที่ไม่ได้ทำงาน แต่ยังมีงานหรือธุรกิจที่จะกลับไปทำ

3. ทำงานอย่างน้อย 1 ชั่วโมง โดยไม่ได้รับค่าจ้างในวิสาหกิจหรือไร่นาเกษตรของหัวหน้าครัวเรือนหรือของสมาชิกในครัวเรือน

ผู้ว่างงาน

ผู้ว่างงาน หมายถึง บุคคลที่มีอายุ 15 ปีขึ้นไป และในสัปดาห์แห่งการสำรวจมีลักษณะอย่างหนึ่งอย่างใด ดังต่อไปนี้

1. ไม่ได้ทำงานและไม่มีการจ้างงาน ประจำ แต่ได้หางาน สมัครงานหรือรอการบรรจุ ในระหว่าง 30 วันก่อนวันสัมภาษณ์

2. ไม่ได้ทำงานและไม่มีการจ้างงาน ประจำ และไม่ได้หางานทำในระหว่าง 30 วันก่อนวันสัมภาษณ์ แต่พร้อมที่จะทำงานในสัปดาห์แห่งการสำรวจ

กำลังแรงงานปัจจุบัน

กำลังแรงงานปัจจุบัน หมายถึง บุคคลที่มีอายุ 15 ปีขึ้นไป ซึ่งในสัปดาห์แห่งการสำรวจมีงานทำหรือว่างงาน ตามคำนิยามที่ได้ระบุข้างต้น

กำลังแรงงานที่รอฤดูกาล

กำลังแรงงานที่รอฤดูกาล หมายถึง บุคคลที่มีอายุ 15 ปีขึ้นไป ในสัปดาห์แห่งการสำรวจเป็นผู้ไม่เข้าข่ายคำนิยามของผู้มีงานทำหรือผู้ว่างงาน แต่เป็นผู้รอฤดูกาลที่เหมาะสมเพื่อที่จะทำงาน และเป็นบุคคลที่ตามปกติจะทำงานที่ไม่ได้รับสิ่งตอบแทนในไร่นาเกษตรหรือธุรกิจซึ่งทำกิจกรรมตามฤดูกาล โดยมีหัวหน้าครัวเรือน หรือสมาชิกคนอื่น ๆ ในครัวเรือนเป็นเจ้าของหรือผู้ดำเนินการ

กำลังแรงงานรวม

กำลังแรงงานรวม หมายถึง บุคคลทุกคนที่มีอายุ 15 ปีขึ้นไป ในสัปดาห์แห่งการสำรวจเป็นผู้อยู่ในกำลังแรงงานปัจจุบัน หรือเป็นผู้ถูกจัดจำแนกอยู่ในประเภทกำลังแรงงานที่รอฤดูกาลตามคำนิยามที่ได้ระบุข้างต้น

ผู้ไม่อยู่ในกำลังแรงงาน

ผู้ไม่อยู่ในกำลังแรงงาน หมายถึง บุคคลที่ไม่เข้าข่ายคำนิยามของผู้ที่อยู่ในกำลังแรงงานในสัปดาห์แห่งการสำรวจ คือ บุคคลซึ่งในสัปดาห์แห่งการสำรวจมีอายุ 15 ปีขึ้นไป แต่ไม่ได้ทำงานและไม่พร้อมที่จะทำงานเนื่องจากเป็นผู้ที่

1. ทำงานบ้าน
2. เรียนหนังสือ
3. ยังเด็กเกินไป หรือชราามาก
4. ไม่สามารถทำงานได้ เนื่องจากพิการทางร่างกายหรือจิตใจ หรือเจ็บป่วยเรื้อรัง
5. ไม่สมัครใจทำงาน
6. ทำงานโดยไม่ได้รับค่าจ้าง ผลกำไรส่วนแบ่ง หรือสิ่งตอบแทนอื่น ๆ ให้แก่บุคคลซึ่งมิได้เป็นสมาชิกในครัวเรือนเดียวกัน

7. ทำงานให้แก่องค์กร หรือสถาบัน การกุศลต่าง ๆ โดยไม่ได้รับค่าจ้างผลกำไรส่วนแบ่งหรือสิ่งตอบแทนอย่างใด

8. ไม่พร้อมที่จะทำงาน เนื่องจากเหตุผลอื่น

งาน

งาน หมายถึง กิจกรรมที่ทำที่มีลักษณะอย่างหนึ่งอย่างใด ดังต่อไปนี้

1. กิจกรรมที่ทำแล้วได้รับค่าตอบแทนเป็นเงินหรือสิ่งของ ค่าตอบแทน ที่เป็นเงินอาจจ่ายเป็นรายเดือน รายสัปดาห์ รายวัน หรือรายชิ้น
2. กิจกรรมที่ทำแล้วได้ผลกำไร หรือหวังที่จะได้รับผลกำไร หรือส่วนแบ่งเป็นการตอบแทน
3. กิจกรรมที่ทำให้กับธุรกิจของสมาชิกในครัวเรือน โดยไม่ได้รับค่าจ้างหรือผลกำไรตอบแทนอย่างใดซึ่งสมาชิกในครัวเรือนที่ประกอบธุรกิจนั้นจะมีสถานภาพการทำงาน เป็นประกอบธุรกิจส่วนตัว หรือนายจ้าง

อาชีพ

อาชีพ หมายถึง ประเภทหรือชนิดของงานที่บุคคลนั้นทำอยู่ บุคคลส่วนมากมีอาชีพเดียวสำหรับบุคคลที่ในสัปดาห์แห่งการสำรวจมีอาชีพมากกว่า 1 อาชีพให้นับอาชีพที่มีชั่วโมงทำงานมากที่สุด ถ้าชั่วโมงทำงานแต่ละอาชีพเท่ากันให้นับอาชีพที่มีรายได้มากกว่า ถ้าชั่วโมงทำงานและรายได้ที่ได้รับจากแต่ละอาชีพเท่ากัน ให้นับอาชีพที่ผู้ตอบสัมภาษณ์พอใจมากที่สุด ถ้าผู้ตอบสัมภาษณ์ตอบไม่ได้ให้นับอาชีพที่ได้ทำมานานที่สุด การจัดจำแนกประเภทอาชีพ ตั้งแต่ไตรมาสที่ 1 พ.ศ. 2554 ปรับใช้ตาม International Standard Classification of Occupation, 2008 (ISCO-08) ขององค์การแรงงานระหว่างประเทศ (ILO)

ก่อน พ.ศ. 2553 การจัดประเภทอาชีพจำแนกตามความเหมาะสมกับลักษณะอาชีพของประเทศไทย โดยอ้างอิง International Standard Classification of Occupation, 1988 (ISCO – 88)

อุตสาหกรรม

อุตสาหกรรม หมายถึง ประเภทของกิจกรรมทางเศรษฐกิจที่ได้ดำเนินการโดยสถานประกอบการที่บุคคลนั้นกำลังทำงานอยู่ หรือประเภทของธุรกิจ ซึ่งบุคคลนั้นได้ดำเนินการอยู่ในสัปดาห์แห่งการสำรวจ ถ้าบุคคลหนึ่งมีอาชีพมากกว่าหนึ่งอย่าง ให้บันทึกอุตสาหกรรมตามอาชีพที่บันทึกไว้ การจัดจำแนกประเภทอุตสาหกรรม ตั้งแต่ไตรมาสที่ 1 พ.ศ. 2554 ปร ำ ใ้ ใ้ ต ำ ใ้ Thailand Standard Industrial Classification, (TSIC 2009)

ก่อนพ.ศ. 2553 การจัดประเภทอุตสาหกรรมจำแนกตามความเหมาะสมกับลักษณะอุตสาหกรรมของประเทศไทย โดยอ้างอิง International Standard Industrial Classification of All Economic Activities, (ISIC : 1989)

สถานภาพการทำงาน

สถานภาพการทำงาน หมายถึง สถานะของบุคคลที่ทำงานในสถานที่ทำงานหรือธุรกิจ แบ่งออกเป็น 5 ประเภท คือ

1. **นายจ้าง** หมายถึง ผู้ประกอบธุรกิจของตนเองเพื่อหวังผลกำไร หรือส่วนแบ่ง และได้จ้างบุคคลอื่นมาทำงานในธุรกิจในฐานะลูกจ้าง

2. **ประกอบธุรกิจส่วนตัวโดยไม่มีลูกจ้าง** หมายถึง ผู้ประกอบธุรกิจของตนเองโดยลำพัง ผู้เดียวหรืออาจมีบุคคลอื่นมาร่วมกิจการด้วย เพื่อหวังผลกำไร หรือส่วนแบ่งและไม่ได้จ้างลูกจ้างแต่อาจมีสมาชิกในครัวเรือนหรือผู้ฝึกงานมาช่วยทำงานโดยไม่ได้รับค่าจ้าง หรือค่าตอบแทนอย่างอื่นสำหรับงานที่ทำ

3. **ช่วยธุรกิจในครัวเรือนโดยไม่ได้รับค่าจ้าง** หมายถึง ผู้ที่ช่วยทำงานโดยไม่ได้รับค่าจ้างในไร่นาเกษตร หรือในธุรกิจของสมาชิกในครัวเรือน

4. **ลูกจ้าง** หมายถึง ผู้ที่ทำงานโดยได้รับค่าจ้างเป็นรายเดือน รายสัปดาห์ รายวัน รายชิ้น หรือเหมาจ่าย ค่าตอบแทนที่ได้รับจากการทำงาน อาจจะเป็นเงิน หรือสิ่งของ

ลูกจ้างแบ่งออกเป็น 3 ประเภท

4.1 **ลูกจ้างรัฐบาล** หมายถึงข้าราชการ พนักงานเทศบาล พนักงานองค์การบริหารส่วนจังหวัด ตลอดจนลูกจ้างประจำ และชั่วคราวของรัฐบาล

4.2 **ลูกจ้างรัฐวิสาหกิจ** หมายถึงผู้ที่ทำงานให้กับหน่วยงานรัฐวิสาหกิจ

4.3 **ลูกจ้างเอกชน** หมายถึงผู้ที่ทำงานให้กับเอกชน หรือธุรกิจของเอกชน รวมทั้งผู้ที่รับจ้างทำงานบ้าน

5. **การรวมกลุ่ม** หมายถึง กลุ่มคนที่มาร่วมกันทำงานโดยมีวัตถุประสงค์เพื่อพึ่งตนเอง และช่วยเหลือซึ่งกันและกัน สมาชิกแต่ละคนมีความเท่าเทียมกันในการกำหนดการทำงานทุกขั้นตอนไม่ว่าเป็นการลงทุน การขาย งานอื่นๆ ของกิจการที่ทำ ตลอดจนการแบ่งรายได้ให้แก่สมาชิกตามที่ตกลงกัน (การรวมกลุ่มดังกล่าวอาจจดทะเบียนจัดตั้งในรูปของสหกรณ์หรือไม่ก็ได้)

การจัดจำแนกประเภทสถานภาพการทำงาน ตั้งแต่ไตรมาสที่ 1 พ.ศ. 2544 ใช้ตาม International Classification of Status in Employment, 1993 (ICSE – 93) ขององค์การแรงงานระหว่างประเทศ (ILO) มีสถานภาพการทำงานเพิ่มขึ้นอีก 1 กลุ่ม คือ การรวมกลุ่ม (Member of Producers' Cooperative)

ชั่วโมงทำงาน

ชั่วโมงทำงาน หมายถึง จำนวนชั่วโมงทำงานจริงทั้งหมด ในสัปดาห์แห่งการสำรวจสำหรับบุคคลที่มีอาชีพมากกว่าหนึ่งอาชีพ ชั่วโมงทำงาน หมายถึง ยอดรวมของชั่วโมงทำงาน ทุกอาชีพ สำหรับผู้ที่มิงานประจำซึ่งไม่ได้ทำงานในสัปดาห์แห่งการสำรวจให้บันทึกจำนวนชั่วโมงเป็น 0 ชั่วโมง

การสำรวจก่อนปี พ.ศ. 2544 ผู้ที่มีงานประจำซึ่งไม่ได้ทำงานในสัปดาห์แห่งการสำรวจ ให้นับจำนวนชั่วโมงทำงานปกติต่อสัปดาห์เป็นชั่วโมงทำงาน

รายได้ของลูกจ้าง

รายได้ของลูกจ้าง หมายถึง รายได้ของ ผู้ที่มีสถานภาพการทำงานเป็น ลูกจ้าง ที่ได้รับมา จากการทำงานของอาชีพที่ทำในสัปดาห์แห่ง การสำรวจ ซึ่งประกอบด้วยค่าจ้างและผลประโยชน์ ตอบแทนอื่นๆ สำหรับลูกจ้าง

ระยะเวลาของการหางานทำ

ระยะเวลาของการหางานทำ หมายถึง ระยะเวลาที่ผู้ว่างงานได้ออกหางานทำให้นับตั้งแต ่วันที่เริ่มหางานทำจนถึงวันสุดท้ายก่อน วันสัมภาษณ์

คาบการแฉงนับ

คาบการแฉงนับ หมายถึง ระยะเวลา ที่พนักงานออกไปสัมภาษณ์บุคคลในครัวเรือน ตัวอย่าง ซึ่งโดยปกติเป็นวันที่ 1 - 12 ของทุกเดือน

ประเภทของครัวเรือนที่อยู่ในขอบข่าย การสำรวจ

ครัวเรือนที่อยู่ในขอบข่ายการสำรวจ แบ่งได้เป็น 2 ประเภท คือ

1. ครัวเรือนส่วนบุคคล ประกอบด้วย ครัวเรือนหนึ่งคน คือ บุคคลเดียวซึ่งหุงหาอาหาร และจัดหาสิ่งอุปโภคบริโภคที่จำเป็นแก่การครองชีพ โดยไม่เกี่ยวกับผู้ใดซึ่งอาจพำนักอยู่ในเคหสถาน เดียวกัน หรือครัวเรือนที่มีบุคคลตั้งแต่สองคน ขึ้นไปร่วมกันจัดหา และใช้สิ่งอุปโภคบริโภคที่ จำเป็นแก่การครองชีพร่วมกัน ครัวเรือน ส่วนบุคคลอาจอาศัยอยู่ในเคหะที่เป็นเรือนไม้ ตึกแถว ห้องแถว ห้องชุด เรือแพ เป็นต้น

2. ครัวเรือนกลุ่มบุคคล

2.1 ประเภทคนงาน ได้แก่ ครัวเรือน ซึ่งประกอบด้วย บุคคลหลายคนอยู่กินร่วมกันในที่ อยู่แห่งหนึ่ง เช่น ที่พักคนงาน เป็นต้น

2.2 ประเภทสถาบัน ซึ่งหมายถึง บุคคลหลายคนอยู่ร่วมกันในสถานที่อยู่แห่งหนึ่ง เช่น สถานที่พักกักกัน วัด กรมทหาร โดยไม่แยกที่อยู่ เป็นสัดส่วนเฉพาะคนหรือเฉพาะครัวเรือน

นักเรียนที่อยู่ประจำที่โรงเรียนหรือในหอพัก นักเรียน เป็นต้น **ไม่อยู่ในคัมมรวมของการสำรวจนี้**

ระดับการศึกษาที่สำเร็จ

ได้จำแนกการศึกษาตามระดับการศึกษาที่ สำเร็จดังนี้

1. ไม่มีการศึกษา หมายถึง บุคคล ที่ไม่เคยเข้าศึกษาในโรงเรียน หรือไม่เคยได้รับการ ศึกษา

2. ต่ำกว่าประถมศึกษา หมายถึง บุคคลที่ สำเร็จการศึกษาต่ำกว่าชั้น ประถมปีที่ 6 หรือ ชั้นประถมปีที่ 7 หรือชั้น ม.3 เดิม

3. สำเร็จประถมศึกษา หมายถึง บุคคลที่ สำเร็จการศึกษาตั้งแต่ชั้นประถมปีที่ 6 หรือ ชั้น ประถมปีที่ 7 หรือชั้น ม.3 เดิมขึ้นไป แต่ไม่สำเร็จ ระดับการศึกษาที่สูงกว่า

4. สำเร็จมัธยมศึกษาตอนต้น หมายถึง บุคคลที่สำเร็จการศึกษาตั้งแต่ชั้น ม.3 ม.ศ.3 หรือ ม.6 เดิมขึ้นไป แต่ไม่สำเร็จระดับการศึกษาที่สูงกว่า

5. สำเร็จมัธยมศึกษาตอนปลาย

5.1 สายสามัญ หมายถึง บุคคล ที่สำเร็จการศึกษาประเภทสามัญศึกษาตั้งแต่ชั้น ม.6 ม.ศ.5 หรือ ม.8 เดิมขึ้นไป แต่ไม่สำเร็จระดับ การศึกษาที่สูงกว่า

5.2 อาชีวศึกษา หมายถึง บุคคล ที่สำเร็จการศึกษาประเภทอาชีวศึกษาหรือวิชาชีพ ที่เรียนต่อจากระดับมัธยมศึกษาตอนต้นหรือ เทียบเท่า โดยมีหลักสูตรไม่เกิน 3 ปี และไม่สำเร็จ ระดับการศึกษาที่สูงกว่า

5.3 วิชาการศึกษา หมายถึง บุคคล ที่สำเร็จการศึกษาประเภทวิชาการศึกษา (การ ฝึกหัดครู) ในระดับมัธยมศึกษาตอนปลายหรือ เทียบเท่าขึ้นไปแต่ไม่สำเร็จระดับการศึกษาที่สูงกว่า

6. อุดมศึกษา

6.1 สายวิชาการ หมายถึง บุคคล ที่สำเร็จการศึกษาประเภทสามัญศึกษาหรือ สายวิชาการ โดยได้รับวุฒิปัตถะระดับอนุปริญญา ปริญญาตรี โท เอก

6.2 สายวิชาชีพ หมายถึง บุคคล ที่สำเร็จการศึกษาประเภทอาชีวศึกษา หรือ

สายวิชาชีพที่ได้รับประกาศนียบัตรวิชาชีพชั้นสูง
หรือเทียบเท่าอนุปริญญา ปริญญาตรี

6.3 สายวิชาการศึกษา หมายถึง
บุคคลที่สำเร็จการศึกษาประเภทวิชาการศึกษา
และได้รับประกาศนียบัตรระดับอนุปริญญาและ
ปริญญาตรี

7. อาชีวศึกษาระยะสั้น หมายถึง บุคคล
ที่สำเร็จการศึกษาหรือการฝึกอบรมประเภท
อาชีวศึกษาที่มีหลักสูตรไม่เกิน 1 ปี และได้รับ
ประกาศนียบัตรหรือใบรับรองเมื่อสำเร็จการศึกษา
พื้นความรู้ของผู้เข้าเรียนได้กำหนดให้แตกต่างตาม
วิชาเฉพาะแต่ละอย่างที่เรียน แต่อย่างต่ำต้อง
จบประณปีที 4 หรือเทียบเท่า

8. อื่นๆ หมายถึง บุคคลที่สำเร็จ
การศึกษาที่ไม่สามารถเทียบชั้นได้

บทที่ 2

สรุปผลการสำรวจ

1. ลักษณะของกำลังแรงงาน

จากผลการสำรวจภาวะการทำงานของประชากร ไตรมาสที่ 3 (กรกฎาคม - กันยายน) พ.ศ. 2567 จังหวัดพระนครศรีอยุธยา พบว่ามีจำนวนประชากรอายุ 15 ปีขึ้นไป 793,976 คน เป็นผู้ที่อยู่ในกำลังแรงงานรวมประมาณ 530,682 คน หรือคิดเป็นร้อยละ 66.9 ส่วนผู้ไม่อยู่ในกำลังแรงงานมีประมาณ 263,294 คน หรือคิดเป็นร้อยละ 33.1

สำหรับกลุ่มผู้ที่อยู่ในกำลังแรงงาน 530,682 คน ประกอบด้วย

1. ผู้มีงานทำ จำนวน 521,002 คน หรือคิดเป็นร้อยละ 98.2 ของผู้อยู่ในกำลังแรงงาน
2. ผู้ว่างงาน จำนวน 9,257 คน หรือคิดเป็นร้อยละ 1.7 ของผู้อยู่ในกำลังแรงงาน
3. ผู้ที่รอฤดูกาล จำนวน 423 คน หรือคิดเป็นร้อยละ 0.1 ของผู้อยู่ในกำลังแรงงาน

ตาราง ก จำนวนและร้อยละของประชากรอายุ 15 ปีขึ้นไป จำแนกตามสถานภาพแรงงานและเพศ

สถานภาพแรงงาน	รวม		ชาย		หญิง	
	จำนวน	ร้อยละ	จำนวน	ร้อยละ	จำนวน	ร้อยละ
ยอดรวม	793,976	100.0	385,318	100.0	408,658	100.0
1. ผู้อยู่ในกำลังแรงงาน	530,682	66.9	284,760	73.9	245,922	60.2
1.1 กำลังแรงงานปัจจุบัน	530,259	66.8	284,337	73.8	245,922	60.2
1.1.1 ผู้มีงานทำ	521,002	65.6	276,261	71.7	244,741	59.9
1.1.2 ผู้ว่างงาน	9,257	1.2	8,076	2.1	1,181	0.3
1.2 ผู้ที่รอฤดูกาล	423	0.1	423	0.1	n.a.	n.a.
2. ผู้ไม่อยู่ในกำลังแรงงาน	263,294	33.1	100,558	26.1	162,736	39.8
2.1 ทำงานบ้าน	67,649	8.5	4,498	1.2	63,151	15.5
2.2 เรียนหนังสือ	58,275	7.3	29,799	7.7	28,475	7.0
2.3 เด็ก ชรา ป่วย พิการ	94,702	11.9	41,376	10.7	53,325	13.0
2.4 ดูแลเด็ก ผู้สูงอายุ ผู้ป่วยผู้พิการ	7,769	1.0	1,071	0.3	6,699	1.6
2.4 อื่นๆ	34,900	4.4	23,814	6.2	11,086	2.7
อัตราการว่างงาน		1.7		2.8		0.5

หมายเหตุ ในตารางสถิติ ผลรวมของแต่ละจำนวนอาจไม่เท่ากับยอดรวม เนื่องจากแต่ละจำนวนได้มีการปิดเศษเป็นจำนวนเต็ม โดยอิสระจากกัน

$$\text{อัตราการว่างงาน} = \frac{\text{ผู้ว่างงาน} \times 100}{\text{ผู้อยู่ในกำลังแรงงาน}}$$

"n.a." ไม่มีข้อมูล

2. ผู้มีงานทำ

2.1 อาชีพ

จากผลการสำรวจ พบว่า ประชากรผู้มีงานทำส่วนใหญ่ในจังหวัดพระนครศรีอยุธยาทำงานเป็นผู้ปฏิบัติการโรงงานและเครื่องจักร และผู้ปฏิบัติงานด้านการประกอบมากที่สุด คือ จำนวน 124,292 คน หรือร้อยละ 23.9 รองลงมา คือ พนักงานบริการและพนักงานในร้านค้า และตลาด จำนวน 105,359 คน หรือร้อยละ 20.2 อาชีพขั้นพื้นฐานต่างๆ ในด้านการขายและการให้บริการ จำนวน 72,517 คน หรือร้อยละ 13.9 ผู้ปฏิบัติงานด้านความสามารถทางฝีมือ และธุรกิจการค้าที่เกี่ยวข้อง จำนวน 62,594 คน หรือร้อยละ 12.0

ผู้ประกอบวิชาชีพด้านเทคนิคสาขาต่างๆ และอาชีพที่เกี่ยวข้อง จำนวน 40,721 คน หรือร้อยละ 7.8 เสมียน จำนวน 34,426 คน หรือร้อยละ 6.6 ผู้ประกอบวิชาชีพด้านต่างๆ จำนวน 30,434 คน หรือร้อยละ 5.9 ผู้ปฏิบัติงานที่มีฝีมือในด้านการเกษตรและการประมง จำนวน 30,253 คน หรือร้อยละ 5.8 และผู้บัญญัติกฎหมาย ข้าราชการระดับอาวุโสและผู้จัดการ จำนวน 20,406 คน หรือร้อยละ 3.9 (ตาราง ข)

ตาราง ข จำนวนและร้อยละของผู้มีงานทำ จำแนกตามอาชีพและเพศ

อาชีพ	รวม		ชาย		หญิง	
	จำนวน	ร้อยละ	จำนวน	ร้อยละ	จำนวน	ร้อยละ
ยอดรวม	521,002	100.0	276,261	100.0	244,741	100.0
1. ผู้บัญญัติกฎหมาย ข้าราชการระดับอาวุโส และผู้จัดการ	20,406	3.9	13,254	4.8	7,152	2.9
2. ผู้ประกอบวิชาชีพด้านต่างๆ	30,434	5.9	12,558	4.6	17,876	7.3
3. ผู้ประกอบวิชาชีพด้านเทคนิคสาขาต่างๆ และอาชีพที่เกี่ยวข้อง	40,721	7.8	15,020	5.4	25,701	10.4
4. เสมียน	34,426	6.6	15,377	5.6	19,049	7.8
5. พนักงานบริการและพนักงานในร้านค้า และตลาด	105,359	20.2	45,005	16.3	60,353	24.7
6. ผู้ปฏิบัติงานที่มีฝีมือในด้านการเกษตร และการประมง	30,253	5.8	23,486	8.5	6,767	2.8
7. ผู้ปฏิบัติงานด้านความสามารถทางฝีมือ และธุรกิจการค้าที่เกี่ยวข้อง	62,594	12.0	44,782	16.2	17,812	7.3
8. ผู้ปฏิบัติการโรงงานและเครื่องจักร และผู้ปฏิบัติงานด้านการประกอบ	124,292	23.9	70,479	25.5	53,813	22.0
9. อาชีพขั้นพื้นฐานต่างๆ ในด้านการขาย และการให้บริการ	72,517	13.9	36,300	13.1	36,217	14.8
10. คนงานซึ่งมิได้จำแนกไว้ในหมวดอื่น	n.a.	n.a.	n.a.	n.a.	n.a.	n.a.

หมายเหตุ ในตารางสถิติ ผลรวมของแต่ละจำนวนอาจไม่เท่ากับยอดรวม เนื่องจากแต่ละจำนวนได้มีการปิดเศษเป็นจำนวนเต็ม โดยอิสระจากกัน "n.a." ไม่มีข้อมูล

2.2 อุตสาหกรรม

เมื่อพิจารณาถึงประเภทอุตสาหกรรมหรือลักษณะของการประกอบกิจกรรมเชิงเศรษฐกิจของผู้มีงานทำ พบว่า ผู้มีงานทำในสาขาการผลิตมีจำนวน 210,552 คน หรือคิดเป็นร้อยละ 40.4 ของผู้มีงานทำ โดยสัดส่วนของหญิงสูงกว่าชาย คิดเป็นร้อยละ 44.6 และ 36.7 รองลงมาคือผู้ทำงานสาขาการขนส่งและการขายปลีก การซ่อมยานยนต์และจักรยานยนต์จำนวน 76,309 คน คิดเป็นร้อยละ 14.7 โดยสัดส่วนของหญิงสูงกว่าชาย คิดเป็นร้อยละ 15.9 และ 13.5 ผู้ทำงานสาขาการขนส่งและสถานที่เก็บสินค้าจำนวน 43,967 คน คิดเป็นร้อยละ 8.5 โดยสัดส่วนชายสูงกว่าหญิง ร้อยละ 13.0 และ 3.3

ผู้ทำงานสาขาที่พักแรมและบริการด้านอาหาร จำนวน 41,115 คน คิดเป็นร้อยละ 7.9 โดยสัดส่วนของหญิงสูงกว่าชาย คิดเป็นร้อยละ 11.6 และ 4.6 เกษตรกรรม การป่าไม้ และการประมง จำนวน 29,544 คน คิดเป็นร้อยละ 5.7 โดยสัดส่วนชายสูงกว่าหญิง คิดเป็นร้อยละ 8.1 และ 3.0 การบริหารราชการ การป้องกันประเทศ และการประกันสังคมภาคบังคับ จำนวน 21,331 คน คิดเป็นร้อยละ 4.1 โดยสัดส่วนของชายเท่ากับหญิง คิดเป็นร้อยละ 4.1 และ 4.1 การก่อสร้าง จำนวน 18,094 คน คิดเป็นร้อยละ 3.5 โดยสัดส่วนของชายสูงกว่าหญิง ร้อยละ 4.5 และ 2.3 ซึ่งส่วนที่เหลือกระจายอยู่ในอุตสาหกรรมประเภทอื่นๆ ซึ่งมีไม่มากนักคิดเป็นร้อยละ 15.2

ตาราง ค จำนวนและร้อยละของผู้มีงานทำ จำแนกตามอุตสาหกรรมและเพศ

อุตสาหกรรม	รวม		ชาย		หญิง	
	จำนวน	ร้อยละ	จำนวน	ร้อยละ	จำนวน	ร้อยละ
ยอดรวม	521,002	100.0	276,261	100.0	244,741	100.0
1. เกษตรกรรม การป่าไม้ และการประมง	29,544	5.7	22,269	8.1	7,275	3.0
2. การทำเหมืองแร่และเหมืองหิน	1,898	0.4	1,092	0.4	806	0.3
3. การผลิต	210,552	40.4	101,409	36.7	109,143	44.6
4. ไฟฟ้า ก๊าซ ไอน้ำ และระบบปรับอากาศ	5,393	1.0	5,146	1.9	247	0.1
5. การจัดหาน้ำ การจัดการ และการบำบัดน้ำเสีย ของเสีย และสิ่งปฏิกูล	983	0.2	808	0.3	175	0.1
6. การก่อสร้าง	18,094	3.5	12,369	4.5	5,726	2.3
7. การขนส่งและการขายปลีก การซ่อมยานยนต์และจักรยานยนต์	76,309	14.7	37,443	13.5	38,866	15.9
8. การขนส่งและสถานที่เก็บสินค้า	43,967	8.5	35,863	13.0	8,103	3.3
9. ที่พักแรมและบริการด้านอาหาร	41,115	7.9	12,863	4.6	28,252	11.6
10. ข้อมูลข่าวสารและการสื่อสาร	507	0.1	507	0.2	n.a.	n.a.
11. กิจกรรมทางการเงินและการประกันภัย	4,317	0.8	2,777	1.0	1,540	0.6
12. กิจกรรมอสังหาริมทรัพย์	5,918	1.1	2,409	0.9	3,509	1.4
13. กิจกรรมทางวิชาชีพ วิทยาศาสตร์ และเทคนิค	2,545	0.5	1,609	0.6	936	0.4
14. กิจกรรมการบริหารและการบริการสนับสนุน	8,420	1.6	5,893	2.1	2,527	1.0
15. การบริหารราชการ การป้องกันประเทศ และการประกันสังคมภาคบังคับ	21,331	4.1	11,430	4.1	9,901	4.1
16. การศึกษา	13,709	2.6	4,670	1.7	9,038	3.7
17. กิจกรรมด้านสุขภาพและงานสังคมสงเคราะห์	12,122	2.3	3,235	1.2	8,887	3.6
18. ศิลปะ ความบันเทิง และนันทนาการ	5,288	1.0	3,868	1.4	1,420	0.6
19. กิจกรรมบริการด้านอื่นๆ	17,879	3.4	10,251	3.7	7,629	3.1
20. กิจกรรมการจ้างงานในครัวเรือนส่วนบุคคล กิจกรรมการผลิตสินค้าและบริการที่ทำขึ้นเองเพื่อใช้ในครัวเรือน	1,111	0.2	352	0.1	759	0.3
21. กิจกรรมขององค์กรระหว่างประเทศและภาคีสมาชิก	n.a.	n.a.	n.a.	n.a.	n.a.	n.a.
22. ไม่ทราบ	n.a.	n.a.	n.a.	n.a.	n.a.	n.a.

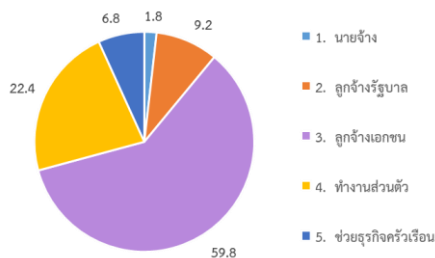
หมายเหตุ ในตารางสถิติ ผลรวมของแต่ละจำนวนอาจไม่เท่ากับยอดรวม เนื่องจากแต่ละจำนวนได้มีการปิดเศษเป็นจำนวนเต็ม โดยอิสระจากกัน

"n.a." ไม่มีข้อมูล

2.3 สถานภาพการทำงาน

เมื่อพิจารณาถึงสถานภาพการทำงานในจำนวนผู้มีงานทำทั้งสิ้นประมาณ 521,002 คน พบว่า ส่วนใหญ่ทำงานเป็นลูกจ้างเอกชน ซึ่งมีจำนวน 311,385 คน หรือร้อยละ 59.8 รองลงมา คือ ผู้ที่ทำงานส่วนตัวมีจำนวน 116,665 คน หรือร้อยละ 22.4 ผู้ที่ทำงานเป็นลูกจ้างรัฐบาล มีจำนวน 47,912 คน คิดเป็นร้อยละ 9.2 ผู้ที่ทำงานช่วยธุรกิจครัวเรือน มีจำนวน 35,690 คน คิดเป็นร้อยละ 6.8 ผู้ที่มีสถานภาพเป็นนายจ้าง มีจำนวน 9,351 คน คิดเป็นร้อยละ 1.8 (ตาราง ง และแผนภูมิ 1)

แผนภูมิ 1 ร้อยละของผู้มีงานทำ จำแนกตามสถานภาพการทำงาน



ตาราง ง จำนวนผู้มีงานทำ จำแนกตามสถานภาพการทำงาน และเพศ

สถานภาพการทำงาน	รวม	ชาย	หญิง
ยอดรวม	521,002	276,261	244,741
1. นายจ้าง	9,351	6,313	3,038
2. ลูกจ้างรัฐบาล	47,912	24,462	23,450
3. ลูกจ้างเอกชน	311,385	163,368	148,016
4. ทำงานส่วนตัว	116,665	67,374	49,290
5. ช่วยธุรกิจครัวเรือน	35,690	14,743	20,946
6. การรวมกลุ่ม	n.a.	n.a.	n.a.

"n.a." ไม่มีข้อมูล

2.4 ชั่วโมงการทำงานต่อสัปดาห์

ผู้มีงานทำ (รวมทั้งผู้ที่มีการทำงานแต่ไม่ได้ทำงานในสัปดาห์แห่งการสำรวจ คือ จำนวนชั่วโมงการทำงานต่อสัปดาห์เป็น 0 ชั่วโมง) มีจำนวนประมาณ 521,002 คน จากแผนภูมิ 2 แสดงให้เห็นว่าผู้มีงานทำส่วนใหญ่ร้อยละ 54.9 ทำงานระหว่าง 40-49 ชั่วโมงต่อสัปดาห์ และผู้มีงานทำตั้งแต่ 50 ชั่วโมงขึ้นไปต่อสัปดาห์มีประมาณร้อยละ 32.5 หรือกล่าวได้ว่าผู้มีงานทำประมาณร้อยละ 87.4 ทำงานตั้งแต่ 40 ชั่วโมงขึ้นไปต่อสัปดาห์ (ตาราง จ และแผนภูมิ 2)

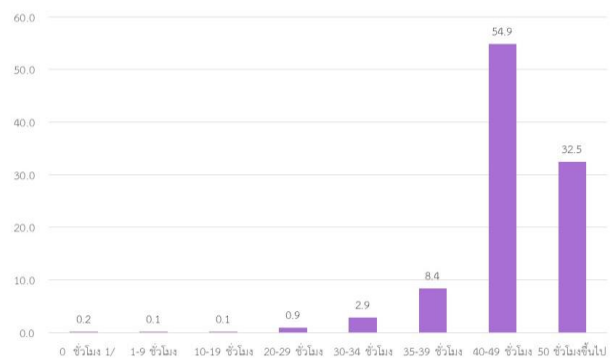
ตาราง จ จำนวนผู้มีงานทำ จำแนกตามชั่วโมงการทำงานต่อสัปดาห์ และเพศ

ชั่วโมงการทำงาน	รวม	ชาย	หญิง
ยอดรวม	521,002	276,261	244,741
1. 0 ชั่วโมง ^{1/}	1,143	372	771
2. 1-9 ชั่วโมง	636	n.a.	636
3. 10-19 ชั่วโมง	668	221	447
4. 20-29 ชั่วโมง	4,476	2,742	1,734
5. 30-34 ชั่วโมง	15,280	8,362	6,918
6. 35-39 ชั่วโมง	43,495	24,716	18,779
7. 40-49 ชั่วโมง	286,180	152,190	133,990
8. 50 ชั่วโมงขึ้นไป	169,123	87,658	81,465

^{1/} ผู้ที่มีงานประจำซึ่งไม่ได้ทำงานในสัปดาห์แห่งการสำรวจ

"n.a." ไม่มีข้อมูล

แผนภูมิ 2 ร้อยละของผู้มีงานทำ จำแนกตามชั่วโมงการทำงานต่อสัปดาห์



2.5 การศึกษา

เมื่อพิจารณาระดับการศึกษาที่สำเร็จของผู้มีงานทำจำนวนประมาณ 521,002 คน พบว่า ผู้มีงานทำส่วนใหญ่สำเร็จการศึกษาระดับมหาวิทยาลัย ร้อยละ 30.7 ระดับมัธยมศึกษาตอนปลาย

ร้อยละ 23.7 ระดับมัธยมศึกษาตอนต้น ร้อยละ 18.6 ระดับประถมศึกษา ร้อยละ 12.8 ระดับต่ำกว่าประถมศึกษา ร้อยละ 9.1 ไม่ทราบ ร้อยละ 3.4 ไม่มีการศึกษา ร้อยละ 1.1 และอื่น ๆ ร้อยละ 0.6 (ตาราง ฉ)

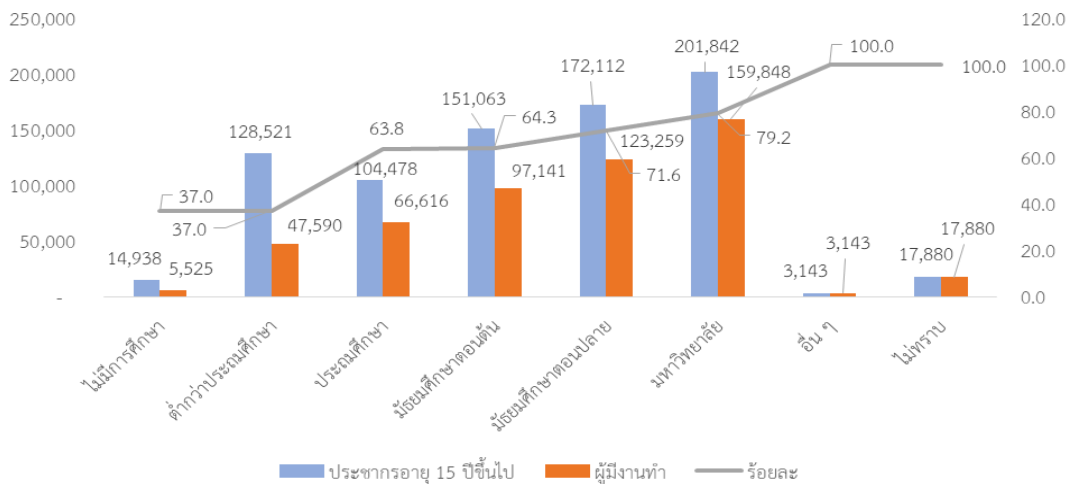
ตาราง ฉ จำนวนและร้อยละของผู้มีงานทำ จำแนกตามระดับการศึกษาที่สำเร็จและเพศ

ระดับการศึกษาที่สำเร็จ	รวม		ชาย		หญิง	
	จำนวน	ร้อยละ	จำนวน	ร้อยละ	จำนวน	ร้อยละ
ยอดรวม	521,002	100.0	276,261	100.0	244,741	100.0
1. ไม่มีการศึกษา	5,525	1.1	2,005	0.7	3,519	1.4
2. ต่ำกว่าประถมศึกษา	47,590	9.1	21,365	7.7	26,225	10.7
3. ประถมศึกษา	66,616	12.8	40,984	14.8	25,633	10.5
4. มัธยมศึกษาตอนต้น	97,141	18.6	52,382	19.0	44,759	18.3
5. มัธยมศึกษาตอนปลาย	123,259	23.7	61,922	22.4	61,337	25.1
5.1 สายสามัญ	89,433	17.2	43,183	15.6	46,250	18.9
5.2 สายอาชีพศึกษา	33,827	6.5	18,740	6.8	15,087	6.2
5.3 สายวิชาการศึกษา	n.a.	n.a.	n.a.	n.a.	n.a.	n.a.
6. มหาวิทยาลัย	159,848	30.7	81,749	29.6	78,099	31.9
6.1 สายวิชาการ	84,104	16.1	36,382	13.2	47,722	19.5
6.2 สายวิชาชีพ	65,414	12.6	41,466	15.0	23,949	9.8
6.3 สายวิชาการศึกษา	10,330	2.0	3,901	1.4	6,429	2.6
7. อื่นๆ	3,143	0.6	1,942	0.7	1,201	0.5
8. ไม่ทราบ	17,880	3.4	13,912	5.1	3,968	1.6

หมายเหตุ ในตารางสถิติ ผลรวมของแต่ละจำนวนอาจไม่เท่ากับยอดรวม เนื่องจากแต่ละจำนวนได้มีการปิดเศษเป็นจำนวนเต็ม โดยอิสระจากกัน
"n.a." ไม่มีข้อมูล

เมื่อพิจารณาร้อยละของผู้มีงานทำในแต่ละระดับการศึกษาต่อประชากรอายุ 15 ปีขึ้นไป ในแต่ละระดับการศึกษา พบว่า ผู้ที่จบการศึกษาระดับอื่นๆ และระดับไม่ทราบมีงานทำร้อยละ 100.0 รองลงมาคือ ระดับมหาวิทยาลัยมีงานทำร้อยละ 79.2 ระดับมัธยมศึกษาตอนปลายมีงานทำร้อยละ 71.6 ระดับมัธยมศึกษาตอนต้นมีงานทำร้อยละ 64.3 ระดับประถมศึกษา มีงานทำร้อยละ 63.8 ไม่มีการศึกษา มีงานทำร้อยละ 37.0 และต่ำกว่าประถมศึกษา มีงานทำร้อยละ 37.0 (แผนภูมิ 3)

แผนภูมิ 3 จำนวนประชากรอายุ 15 ปีขึ้นไป และผู้มีงานทำ จำแนกตามระดับการศึกษาที่สำเร็จ



3. การว่างงาน

จากการสำรวจ พบว่า ประชากรของจังหวัดพระนครศรีอยุธยา มีผู้ว่างงานประมาณ 9,257 คน เป็นชายจำนวน 8,076 คน คิดเป็นร้อยละ 87.2 และเป็นหญิงจำนวน 1,181 คน คิดเป็นร้อยละ 12.8 ของผู้ว่างงานตามลำดับ สำหรับอัตราการว่างงานของประชากร หมายถึง สัดส่วนของผู้ว่างงานต่อจำนวนประชากรที่อยู่ในกำลังแรงงานรวม พบว่าจังหวัดพระนครศรีอยุธยา มีอัตราการว่างงานประมาณร้อยละ 1.2 โดยสัดส่วนของชายมากกว่าหญิง คิดเป็นร้อยละ 2.8 และ 0.5 (ตาราง ข)

ตาราง ข จำนวนและอัตราการว่างงาน จำแนกตามเพศ

	ประชากร อายุ 15 ปี ขึ้นไป	ผู้อยู่ใน กำลัง แรงงาน	ผู้ว่างงาน	
			จำนวน	อัตรา
ยอดรวม	793,976	530,682	9,257	1.7
ชาย	385,318	284,760	8,076	2.8
หญิง	408,658	245,922	1,181	0.5

$$\text{อัตราการว่างงาน} = \frac{\text{ผู้ว่างงาน} \times 100}{\text{ผู้อยู่ในกำลังแรงงาน}}$$

4. ผู้เสมือนว่างงาน

ผู้เสมือนว่างงาน หมายถึงผู้ทำงานน้อยกว่า 4 ชั่วโมงต่อวัน หรือทำงานน้อยกว่า 20 ชั่วโมงต่อสัปดาห์ ในไตรมาส 3 ปี 2567 จังหวัดพระนครศรีอยุธยา มีผู้เสมือนว่างงานจำนวน 5,387 คน คิดเป็นร้อยละ 1.0 ของผู้มีงานทำ แบ่งเป็นผู้เสมือนว่างงานนอกภาคเกษตร คิดเป็นร้อยละ 63.3 และผู้เสมือนว่างงานภาคเกษตรคิดเป็นร้อยละ 36.7 ซึ่งแรงงานกลุ่มนี้เป็นกลุ่มที่ต้องให้ความสำคัญ เนื่องจากเป็นกลุ่มที่มีงานที่อาจจะมีรายได้ไม่เพียงพอต่อการยังชีพ ทั้งครัวเรือนการที่แรงงานกลุ่มนี้ยังมีชั่วโมงการทำงานอยู่ในระดับต่ำสะท้อนถึงความเปราะบางของตลาดแรงงานไทยที่หลายธุรกิจพยายามปรับระดับประคองธุรกิจไว้ไม่เลิกจ้างแต่ใช้วิธีลดเวลาทำงานจนกระทั่งบรยายได้หาธุรกิจฟื้นตัวซ้ำจะส่งผลให้ธุรกิจปิดตัวซึ่งกลุ่มที่เสมือนว่างงานอาจเปลี่ยนเป็นผู้ว่างงาน

ตาราง ข จำนวนผู้เสมือนว่างงาน จำแนกตามภาคอุตสาหกรรม

	อุตสาหกรรม	รวม	ชาย	หญิง
	ยอดรวม	5,387	2,059	3,328
ภาคเกษตร		1,979	903	1,076
นอกภาคเกษตร		3,408	1,056	2,252
	ร้อยละ			
	ยอดรวม	100.0	100.0	100.0
ภาคเกษตร		36.7	43.9	32.3
นอกภาคเกษตร		63.3	56.1	67.7

ภาคผนวก

ภาคผนวก ก
ระเบียบวิธี

ภาคผนวก ก

ระเบียบวิธี

1. วิธีการสำรวจ

การสำรวจนี้ประชากรเป้าหมาย ได้แก่ ครั้วเรือนส่วนบุคคลและครั้วเรือนกลุ่มบุคคลประเภทครั้วเรือนคนงานที่อาศัยอยู่ในเขตเทศบาลและนอกเขตเทศบาลทุกจังหวัดทั่วประเทศ ยกเว้น ครั้วเรือนชาวต่างชาติที่ทำงานในสถานทูตหรือองค์การระหว่างประเทศที่มีเอกสิทธิ์ทางการทูต

การสำรวจแต่ละเดือน สำนักงานสถิติแห่งชาติได้ดำเนินการสำรวจในทุกจังหวัดทั่วประเทศ แผนการเลือกตัวอย่างที่ใช้เป็นแบบ Stratified Two-stage Sampling โดยหน่วยตัวอย่างขั้นที่หนึ่ง คือ เขตแดนนับ (Enumeration Area : EA) จำนวน 1,990 EA ตัวอย่าง จากทั้งสิ้นจำนวน 127,460 EA และหน่วยตัวอย่างขั้นที่สอง คือ ครั้วเรือนส่วนบุคคลและสมาชิกในครั้วเรือนกลุ่มบุคคลประเภทครั้วเรือนคนงาน จำนวน 27,960 ครั้วเรือนตัวอย่าง หรือคิดเป็นจำนวนประชาชนตัวอย่างประมาณ 95,000 คน ซึ่งขนาดตัวอย่างในแต่ละเดือนสามารถนำเสนอผลการสำรวจในระดับภาค (กรุงเทพมหานคร และ 4 ภาค) โดยจำแนกตามเขตการปกครอง คือ ในเขตเทศบาล และนอกเขตเทศบาล แต่ไม่เพียงพอสำหรับนำเสนอผลการสำรวจในระดับจังหวัดหรือพื้นที่ย่อยกว่านี้ สำหรับการนำเสนอผลการสำรวจในระดับจังหวัดได้ใช้ข้อมูลของการสำรวจ จำนวน 3 เดือน เพื่อให้ได้ขนาดตัวอย่างเพียงพอ เช่น กรณีสรุปรายงานผลการสำรวจระดับจังหวัดในไตรมาสที่ 1 ของปี พ.ศ. 2562 ก็ได้นำข้อมูลของเดือนมกราคม กุมภาพันธ์ และมีนาคม 2562 มารวมกัน เป็นต้น

สำหรับขนาดตัวอย่างของจังหวัดพระนครศรีอยุธยา ใช้หน่วยตัวอย่างขั้นที่หนึ่ง จำนวน 66 EA ตัวอย่างหน่วยตัวอย่างขั้นที่สอง จำนวน 2,112 ครั้วเรือนตัวอย่าง

วิธีการเก็บรวบรวมข้อมูลใช้วิธีการสัมภาษณ์หัวหน้าครั้วเรือนหรือสมาชิกในครั้วเรือนตัวอย่าง โดยเจ้าหน้าที่ของสำนักงานสถิติแห่งชาติ/สำนักงานสถิติจังหวัด โดยผู้ทำการสัมภาษณ์ทุกคนจะมีคู่มือการปฏิบัติงานเก็บรวบรวมข้อมูลสำหรับใช้ในการปฏิบัติงาน ทั้งนี้เพื่อให้ทุกคนปฏิบัติงานไปในทางเดียวกัน

ส่วนการประมวลผลข้อมูลนั้นดำเนินการในส่วนกลางตามหลักวิชาการสถิติ โดยนำข้อมูลที่ได้จากตัวอย่างมาประมาณค่า โดยมีการถ่วงน้ำหนัก (Weighty) ซึ่งค่าถ่วงน้ำหนักคำนวณได้จากสูตรการประมาณค่าที่สอดคล้องกับวิธีการเลือกตัวอย่าง เพื่อให้ได้ค่าประมาณประชากรใกล้เคียงกับค่าที่แท้จริง

2. คาบการเก็บรวบรวมข้อมูล

การสำรวจได้ดำเนินการพร้อมกันทั่วประเทศ ในระหว่างวันที่ 1 – 12 ของเดือน กรกฎาคม – กันยายน พ.ศ. 2567

3. การปิดตัวเลข

ข้อมูลในตารางสถิติที่นำเสนอในรายงานฉบับนี้ เป็นค่าประมาณที่ได้จากการถ่วงน้ำหนัก ซึ่งผลรวมจากยอดย่อยในแต่ละรายการอาจไม่เท่ากับยอดรวม ทั้งนี้เนื่องจากการปัดเศษทศนิยมโดยอิสระจากกัน

ภาคผนวก ข
ตารางสถิติ

ตารางสถิติ

หน้า

ตารางที่ 1	จำนวนและร้อยละของประชากรอายุ 15 ปีขึ้นไป จำแนกตามสถานภาพแรงงานและเพศ	18
ตารางที่ 2	จำนวนและร้อยละของประชากรอายุ 15 ปีขึ้นไป จำแนกตามระดับการศึกษาที่สำเร็จและเพศ	19
ตารางที่ 3	จำนวนและร้อยละของผู้มีงานทำ จำแนกตามอาชีพและเพศ	20
ตารางที่ 4	จำนวนและร้อยละของผู้มีงานทำ จำแนกตามอุตสาหกรรมและเพศ	21
ตารางที่ 5	จำนวนและร้อยละของผู้มีงานทำ จำแนกตามสถานภาพการทำงานและเพศ	22
ตารางที่ 6	จำนวนและร้อยละของผู้มีงานทำ จำแนกตามชั่วโมงการทำงานต่อสัปดาห์และเพศ	23
ตารางที่ 7	จำนวนและร้อยละของผู้มีงานทำ จำแนกตามระดับการศึกษาที่สำเร็จและเพศ	24
ตารางที่ 8	จำนวนผู้เสมือนว่างงาน จำแนกตามภาคอุตสาหกรรม	25

ตารางที่ 1 จำนวนและร้อยละของประชากรอายุ 15 ปีขึ้นไป จำแนกตามสถานภาพแรงงานและเพศ

สถานภาพแรงงาน	รวม	ชาย	
		จำนวน	หญิง
ยอดรวม	793,976	385,318	408,658
1. ผู้อยู่ในกำลังแรงงาน	530,682	284,760	245,922
1.1 กำลังแรงงานปัจจุบัน	530,259	284,337	245,922
1.1.1 ผู้มีงานทำ	521,002	276,261	244,741
1.1.2 ผู้ว่างงาน	9,257	8,076	1,181
1.2 ผู้ที่รอฤดูกาล	423	423	n.a.
2. ผู้ไม่อยู่ในกำลังแรงงาน	263,294	100,558	162,736
2.1 ทำงานบ้าน	67,649	4,498	63,151
2.2 เรียนหนังสือ	58,275	29,799	28,475
2.3 เด็ก/ชรา/ป่วย/พิการจนไม่สามารถทำงานได้	94,702	41,376	53,325
2.4 ดูแลเด็ก/ผู้สูงอายุ/ผู้ป่วย/ผู้พิการ	7,769	1,071	6,699
2.5 อื่นๆ	34,900	23,814	11,086
ยอดรวม	100.0	100.0	100.0
1. ผู้อยู่ในกำลังแรงงาน	66.9	73.9	60.2
1.1 กำลังแรงงานปัจจุบัน	66.8	73.8	60.2
1.1.1 ผู้มีงานทำ	65.6	71.7	59.9
1.1.2 ผู้ว่างงาน	1.2	2.1	0.3
1.2 ผู้ที่รอฤดูกาล	0.1	0.1	n.a.
2. ผู้ไม่อยู่ในกำลังแรงงาน	33.1	26.1	39.8
2.1 ทำงานบ้าน	8.5	1.2	15.5
2.2 เรียนหนังสือ	7.3	7.7	7.0
2.3 เด็ก/ชรา/ป่วย/พิการจนไม่สามารถทำงานได้	11.9	10.7	13.0
2.4 ดูแลเด็ก/ผู้สูงอายุ/ผู้ป่วย/ผู้พิการ	1.0	0.3	1.6
2.5 อื่นๆ	4.4	6.2	2.7

หมายเหตุ ในตารางสถิติ ผลรวมของแต่ละจำนวนอาจไม่เท่ากับยอดรวม เนื่องจากแต่ละจำนวนได้มีการปิดเศษเป็นจำนวนเต็ม โดยอิสระจากกัน "n.a." ไม่มีข้อมูล/สำรวจไม่พบ

ตารางที่ 2 จำนวนและร้อยละของประชากรอายุ 15 ปีขึ้นไป จำแนกตามระดับการศึกษาที่สำเร็จและเพศ

ระดับการศึกษาที่สำเร็จ	รวม	ชาย	หญิง
		จำนวน	
ยอดรวม	793,976	385,318	408,658
1. ไม่มีการศึกษา	14,938	4,188	10,750
2. ต่ำกว่าประถมศึกษา	128,521	43,678	84,843
3. ประถมศึกษา	104,478	55,941	48,536
4. มัธยมศึกษาตอนต้น	151,063	80,659	70,404
5. มัธยมศึกษาตอนปลาย	172,112	82,817	89,295
5.1 สายสามัญ	125,569	56,632	68,936
5.2 สายอาชีวศึกษา	46,543	26,185	20,358
5.3 สายวิชาการศึกษา	n.a.	n.a.	n.a.
6. มหาวิทยาลัย	201,842	102,180	99,662
6.1 สายวิชาการ	104,115	46,973	57,142
6.2 สายวิชาชีพ	78,498	47,539	30,959
6.3 สายวิชาการศึกษา	19,229	7,668	11,561
7. อื่นๆ ^{1/}	3,143	1,942	1,201
8. ไม่ทราบ	17,880	13,912	3,968
		ร้อยละ	
ยอดรวม	100.0	100.0	100.0
1. ไม่มีการศึกษา	1.9	1.1	2.6
2. ต่ำกว่าประถมศึกษา	16.2	11.4	20.7
3. ประถมศึกษา	13.2	14.5	11.9
4. มัธยมศึกษาตอนต้น	19.0	20.9	17.2
5. มัธยมศึกษาตอนปลาย	21.7	21.5	21.9
5.1 สายสามัญ	15.8	14.7	16.9
5.2 สายอาชีวศึกษา	5.9	6.8	5.0
5.3 สายวิชาการศึกษา	n.a.	n.a.	n.a.
6. มหาวิทยาลัย	25.4	26.5	24.4
6.1 สายวิชาการ	13.1	12.2	14.0
6.2 สายวิชาชีพ	9.9	12.3	7.6
6.3 สายวิชาการศึกษา	2.4	2.0	2.8
7. อื่นๆ ^{1/}	0.4	0.5	0.3
8. ไม่ทราบ	2.2	3.6	1.0

หมายเหตุ ในตารางสถิติ ผลรวมของแต่ละจำนวนอาจไม่เท่ากับยอดรวม เนื่องจากแต่ละจำนวนได้มีการปัดเศษเป็นจำนวนเต็ม โดยอิสระจากกัน

"n.a." ไม่มีข้อมูล/สำรวจไม่พบ

^{1/}หลักสูตรที่ไม่ได้วุฒิการศึกษา เช่น หลักสูตรวิชาชีพระยะสั้น การศึกษาที่เทียบระดับไม่ได้

ตารางที่ 3 จำนวนและร้อยละของผู้มีงานทำ จำแนกตามอาชีพและเพศ

อาชีพ	รวม	จำนวน	
		ชาย	หญิง
ยอดรวม	521,002	276,261	244,741
1. ผู้บัญญัติกฎหมาย ข้าราชการระดับอาวุโส และผู้จัดกร ^{1/}	20,406	13,254	7,152
2. ผู้ประกอบวิชาชีพด้านต่างๆ	30,434	12,558	17,876
3. ผู้ประกอบวิชาชีพด้านเทคนิคสาขาต่างๆ และอาชีพที่เกี่ยวข้อง	40,721	15,020	25,701
4. เสมียน	34,426	15,377	19,049
5. พนักงานบริการและพนักงานในร้านค้า และตลาด	105,359	45,005	60,353
6. ผู้ปฏิบัติงานที่มีฝีมือในด้านการเกษตร และการประมง	30,253	23,486	6,767
7. ผู้ปฏิบัติงานด้านความสามารถทางฝีมือ และธุรกิจการค้าที่เกี่ยวข้อง	62,594	44,782	17,812
8. ผู้ปฏิบัติการโรงงานและเครื่องจักร และผู้ปฏิบัติงานด้านการประกอบ	124,292	70,479	53,813
9. อาชีพขั้นพื้นฐานต่างๆ ในด้านการขาย และการให้บริการ	72,517	36,300	36,217
10. คนงานซึ่งมิได้จำแนกไว้ในหมวดอื่น	n.a.	n.a.	n.a.
ยอดรวม	100.0	100.0	100.0
		ร้อยละ	
1. ผู้บัญญัติกฎหมาย ข้าราชการระดับอาวุโส และผู้จัดกร ^{1/}	3.9	4.8	2.9
2. ผู้ประกอบวิชาชีพด้านต่างๆ	5.9	4.6	7.3
3. ผู้ประกอบวิชาชีพด้านเทคนิคสาขาต่างๆ และอาชีพที่เกี่ยวข้อง	7.8	5.4	10.4
4. เสมียน	6.6	5.6	7.8
5. พนักงานบริการและพนักงานในร้านค้า และตลาด	20.2	16.3	24.7
6. ผู้ปฏิบัติงานที่มีฝีมือในด้านการเกษตร และการประมง	5.8	8.5	2.8
7. ผู้ปฏิบัติงานด้านความสามารถทางฝีมือ และธุรกิจการค้าที่เกี่ยวข้อง	12.0	16.2	7.3
8. ผู้ปฏิบัติการโรงงานและเครื่องจักร และผู้ปฏิบัติงานด้านการประกอบ	23.9	25.5	22.0
9. อาชีพขั้นพื้นฐานต่างๆ ในด้านการขาย และการให้บริการ	13.9	13.1	14.8
10. คนงานซึ่งมิได้จำแนกไว้ในหมวดอื่น	n.a.	n.a.	n.a.

หมายเหตุ ในตารางสถิติ ผลรวมของแต่ละจำนวนอาจไม่เท่ากับยอดรวม เนื่องจากแต่ละจำนวนได้มีการปิดเศษเป็นจำนวนเต็ม โดยอิสระจากกัน

^{1/} รวมทหารประจำการ ที่เป็นสมาชิกในครัวเรือนส่วนบุคคล

"n.a." ไม่มีข้อมูล/สำรวจไม่พบ

ตารางที่ 4 จำนวนและร้อยละของผู้มีงานทำ จำแนกตามอุตสาหกรรมและเพศ

อุตสาหกรรม	รวม	ชาย	หญิง
		จำนวน	
ยอดรวม	521,002	276,261	244,741
1. เกษตรกรรม การป่าไม้ และการประมง	29,544	22,269	7,275
2. การทำเหมืองแร่และเหมืองหิน	1,898	1,092	806
3. การผลิต	210,552	101,409	109,143
4. ไฟฟ้า ก๊าซ ไอน้ำ และระบบปรับอากาศ	5,393	5,146	247
5. การจัดหาหน้า การจัดการ และการบำบัดน้ำเสีย ของเสีย และสิ่งปฏิกูล	983	808	175
6. การก่อสร้าง	18,094	12,369	5,726
7. การขายส่งและการขายปลีก การซ่อมยานยนต์ และจักรยานยนต์	76,309	37,443	38,866
8. การขนส่งและสถานที่เก็บสินค้า	43,967	35,863	8,103
9. ที่พักแรมและบริการด้านอาหาร	41,115	12,863	28,252
10. ข้อมูลข่าวสารและการสื่อสาร	507	507	n.a.
11. กิจกรรมทางการเงินและการประกันภัย	4,317	2,777	1,540
12. กิจกรรมอสังหาริมทรัพย์	5,918	2,409	3,509
13. กิจกรรมทางวิชาชีพ วิทยาศาสตร์ และเทคนิค	2,545	1,609	936
14. กิจกรรมการบริหารและการบริการสนับสนุน	8,420	5,893	2,527
15. การบริหารราชการ การป้องกันประเทศ และการประกันสังคมภาคบังคับ	21,331	11,430	9,901
16. การศึกษา	13,709	4,670	9,038
17. กิจกรรมด้านสุขภาพและงานสังคมสงเคราะห์	12,122	3,235	8,887
18. ศิลปะ ความบันเทิง และนันทนาการ	5,288	3,868	1,420
19. กิจกรรมบริการด้านอื่นๆ	17,879	10,251	7,629
20. กิจกรรมการจ้างงานในครัวเรือนส่วนบุคคล กิจกรรมการผลิตสินค้าและบริการที่ทำขึ้นเองเพื่อใช้ในครัวเรือน	1,111	352	759
21. กิจกรรมขององค์การระหว่างประเทศและภาคีสมาชิก	n.a.	n.a.	n.a.
22. ไม่ทราบ	n.a.	n.a.	n.a.
		ร้อยละ	
ยอดรวม	100.0	100.0	100.0
1. เกษตรกรรม การป่าไม้ และการประมง	5.7	8.1	3.0
2. การทำเหมืองแร่และเหมืองหิน	0.4	0.4	0.3
3. การผลิต	40.4	36.7	44.6
4. ไฟฟ้า ก๊าซ ไอน้ำ และระบบปรับอากาศ	1.0	1.9	0.1
5. การจัดหาหน้า การจัดการ และการบำบัดน้ำเสีย ของเสีย และสิ่งปฏิกูล	0.2	0.3	0.1
6. การก่อสร้าง	3.5	4.5	2.3
7. การขายส่งและการขายปลีก การซ่อมยานยนต์ และจักรยานยนต์	14.7	13.5	15.9
8. การขนส่งและสถานที่เก็บสินค้า	8.5	13.0	3.3
9. ที่พักแรมและบริการด้านอาหาร	7.9	4.6	11.6
10. ข้อมูลข่าวสารและการสื่อสาร	0.1	0.2	n.a.
11. กิจกรรมทางการเงินและการประกันภัย	0.8	1.0	0.6
12. กิจกรรมอสังหาริมทรัพย์	1.1	0.9	1.4
13. กิจกรรมทางวิชาชีพ วิทยาศาสตร์ และเทคนิค	0.5	0.6	0.4
14. กิจกรรมการบริหารและการบริการสนับสนุน	1.6	2.1	1.0
15. การบริหารราชการ การป้องกันประเทศ และการประกันสังคมภาคบังคับ	4.1	4.1	4.1
16. การศึกษา	2.6	1.7	3.7
17. กิจกรรมด้านสุขภาพและงานสังคมสงเคราะห์	2.3	1.2	3.6
18. ศิลปะ ความบันเทิง และนันทนาการ	1.0	1.4	0.6
19. กิจกรรมบริการด้านอื่นๆ	3.4	3.7	3.1
20. กิจกรรมการจ้างงานในครัวเรือนส่วนบุคคล กิจกรรมการผลิตสินค้าและบริการที่ทำขึ้นเองเพื่อใช้ในครัวเรือน	0.2	0.1	0.3
21. กิจกรรมขององค์การระหว่างประเทศและภาคีสมาชิก	n.a.	n.a.	n.a.
22. ไม่ทราบ	n.a.	n.a.	n.a.

หมายเหตุ ในตารางสถิติ ผลรวมของแต่ละจำนวนอาจไม่เท่ากับยอดรวม เนื่องจากแต่ละจำนวนได้มีการปัดเศษเป็นจำนวนเต็ม โดยอิสระจากกัน

"n.a." ไม่มีข้อมูล/สำรวจไม่พบ

".." มีข้อมูลเล็กน้อย

ตารางที่ 5 จำนวนและร้อยละของผู้มีงานทำ จำแนกตามสถานภาพการทำงานและเพศ

สถานภาพการทำงาน	รวม	ชาย	หญิง
		จำนวน	
ยอดรวม	521,002	276,261	244,741
1. นายจ้าง	9,351	6,313	3,038
2. ลูกจ้างรัฐบาล	47,912	24,462	23,450
3. ลูกจ้างเอกชน	311,385	163,368	148,016
4. ทำงานส่วนตัว	116,665	67,374	49,290
5. ช่วยธุรกิจครัวเรือน	35,690	14,743	20,946
6. การรวมกลุ่ม	n.a.	n.a.	n.a.
		ร้อยละ	
ยอดรวม	100.0	100.0	100.0
1. นายจ้าง	1.8	2.3	1.2
2. ลูกจ้างรัฐบาล	9.2	8.9	9.6
3. ลูกจ้างเอกชน	59.8	59.1	60.5
4. ทำงานส่วนตัว	22.4	24.4	20.1
5. ช่วยธุรกิจครัวเรือน	6.8	5.3	8.6
6. การรวมกลุ่ม	n.a.	n.a.	n.a.

หมายเหตุ ในตารางสถิติ ผลรวมของแต่ละจำนวนอาจไม่เท่ากับยอดรวม เนื่องจากแต่ละจำนวนได้มีการปัดเศษเป็นจำนวนเต็ม โดยอิสระจากกัน

"n.a." ไม่มีข้อมูล/สำรวจไม่พบ

ตารางที่ 6 จำนวนและร้อยละของผู้มีงานทำ จำแนกตามชั่วโมงการทำงานต่อสัปดาห์และเพศ

ชั่วโมงการทำงาน	รวม	ชาย	หญิง
		จำนวน	
ยอดรวม	521,002	276,261	244,741
1. 0 ชั่วโมง ^{1/}	1,143	372	771
2. 1-9 ชั่วโมง	636	n.a.	636
3. 10-19 ชั่วโมง	668	221	447
4. 20-29 ชั่วโมง	4,476	2,742	1,734
5. 30-34 ชั่วโมง	15,280	8,362	6,918
6. 35-39 ชั่วโมง	43,495	24,716	18,779
7. 40-49 ชั่วโมง	286,180	152,190	133,990
8. 50 ชั่วโมงขึ้นไป	169,123	87,658	81,465
		ร้อยละ	
ยอดรวม	100.0	100.0	100.0
1. 0 ชั่วโมง ^{1/}	0.2	0.1	0.3
2. 1-9 ชั่วโมง	0.1	n.a.	0.3
3. 10-19 ชั่วโมง	0.1	0.1	0.2
4. 20-29 ชั่วโมง	0.9	1.0	0.7
5. 30-34 ชั่วโมง	2.9	3.0	2.8
6. 35-39 ชั่วโมง	8.4	9.0	7.7
7. 40-49 ชั่วโมง	54.9	55.1	54.7
8. 50 ชั่วโมงขึ้นไป	32.5	31.7	33.3

หมายเหตุ ในตารางสถิติ ผลรวมของแต่ละจำนวนอาจไม่เท่ากับยอดรวม เนื่องจากแต่ละจำนวนได้มีการปิดเศษเป็นจำนวนเต็ม โดยอิสระจากกัน

^{1/} ผู้ที่มีงานประจำซึ่งไม่ได้ทำงานในสัปดาห์แห่งการสำรวจ

"n.a." ไม่มีข้อมูล/สำรวจไม่พบไม่มีข้อมูล/สำรวจไม่พบ

ตารางที่ 7 จำนวนและร้อยละของผู้มีงานทำ จำแนกตามระดับการศึกษาที่สำเร็จและเพศ

ระดับการศึกษาที่สำเร็จ	รวม	ชาย	หญิง
		จำนวน	
ยอดรวม	521,002	276,261	244,741
1. ไม่มีการศึกษา	5,525	2,005	3,519
2. ต่ำกว่าประถมศึกษา	47,590	21,365	26,225
3. ประถมศึกษา	66,616	40,984	25,633
4. มัธยมศึกษาตอนต้น	97,141	52,382	44,759
5. มัธยมศึกษาตอนปลาย	123,259	61,922	61,337
5.1 สายสามัญ	89,433	43,183	46,250
5.2 สายอาชีวศึกษา	33,827	18,740	15,087
5.3 สายวิชาการศึกษา	n.a.	n.a.	n.a.
6. มหาวิทยาลัย	159,848	81,749	78,099
6.1 สายวิชาการ	84,104	36,382	47,722
6.2 สายวิชาชีพ	65,414	41,466	23,949
6.3 สายวิชาการศึกษา	10,330	3,901	6,429
7. อื่นๆ	3,143	1,942	1,201
8. ไม่ทราบ	17,880	13,912	3,968
		ร้อยละ	
ยอดรวม	100.0	100.0	100.0
1. ไม่มีการศึกษา	1.1	0.7	1.4
2. ต่ำกว่าประถมศึกษา	9.1	7.7	10.7
3. ประถมศึกษา	12.8	14.8	10.5
4. มัธยมศึกษาตอนต้น	18.6	19.0	18.3
5. มัธยมศึกษาตอนปลาย	23.7	22.4	25.1
5.1 สายสามัญ	17.2	15.6	18.9
5.2 สายอาชีวศึกษา	6.5	6.8	6.2
5.3 สายวิชาการศึกษา	n.a.	n.a.	n.a.
6. มหาวิทยาลัย	30.7	29.6	31.9
6.1 สายวิชาการ	16.1	13.2	19.5
6.2 สายวิชาชีพ	12.6	15.0	9.8
6.3 สายวิชาการศึกษา	2.0	1.4	2.6
7. อื่นๆ	0.6	0.7	0.5
8. ไม่ทราบ	3.4	5.1	1.6

หมายเหตุ ในตารางสถิติ ผลรวมของแต่ละจำนวนอาจไม่เท่ากับยอดรวม เนื่องจากแต่ละจำนวนได้มีการปัดเศษเป็นจำนวนเต็ม โดยอิสระจากกัน

"n.a." ไม่มีข้อมูล/สำรวจไม่พบ

ตารางที่ 8 จำนวนผู้เสมือนว่างงาน จำแนกตามภาคอุตสาหกรรม

อุตสาหกรรม	รวม	ชาย	หญิง
		จำนวน	
ยอดรวม	5,387	2,059	3,328
ภาคเกษตร	1,979	903	1,076
นอกภาคเกษตร	3,408	1,156	2,252
		ร้อยละ	
ยอดรวม	100.0	100.0	100.0
ภาคเกษตร	36.7	43.9	32.3
นอกภาคเกษตร	63.3	56.1	67.7

หมายเหตุ : ผู้เสมือนว่างงาน หมายถึง ผู้ทำงานน้อยกว่า 4 ชั่วโมงต่อวัน โดยคิดจากผู้ที่อยู่ในภาคเกษตร ทำงาน 0 - 20 ชั่วโมงต่อสัปดาห์ และผู้ที่ยอยู่นอกภาคเกษตร ทำงาน 0 - 24 ชั่วโมงต่อสัปดาห์



สำนักงานนวัตกรรมแห่งชาติ