



ISSN 1685-1609

การสำรวจภาวะการ ทำงานของประชากร จังหวัดพังงา

ไตรมาสที่ 3
กรกฎาคม - กันยายน 2567

20
24



สำนักงานสถิติแห่งชาติ
กระทรวงดิจิทัลเพื่อเศรษฐกิจและสังคม

สำนักงานสถิติจังหวัดพังงา

สำนักงานสถิติแห่งชาติ

กระทรวงดิจิทัลเพื่อเศรษฐกิจและสังคม

DIAMONDIA . PHANGGA . I HINGVAH

การสำรวจภาวะการทำงานของประชากร
จังหวัดพังงา
ไตรมาสที่ 3 : กรกฎาคม – กันยายน 2567



สำนักงานสถิติจังหวัดพังงา
สำนักงานสถิติแห่งชาติ
กระทรวงดิจิทัลเพื่อเศรษฐกิจและสังคม

หน่วยงานเจ้าของเรื่อง	<p>สำนักงานสถิติจังหวัดพังงา ศาลากลางจังหวัดพังงา ชั้น 3 ศูนย์ราชการจังหวัดพังงา ถนนทับปุด-พังงา หมู่ 3 ตำบลถ้ำน้ำผุด อำเภอเมืองพังงา จังหวัดพังงา 82000 โทรศัพท์ 0 7646 0648, 0 7646 0649 โทรสาร 0 7646 0648 ไปรษณีย์อิเล็กทรอนิกส์ : phangnga@nso.go.th</p>
หน่วยงานที่เผยแพร่	<p>กองสถิติพยากรณ์ สำนักงานสถิติแห่งชาติ ศูนย์ราชการเฉลิมพระเกียรติ 80 พรรษาฯ อาคารรัฐประศาสนภักดี ชั้น 2 ถนนแจ้งวัฒนะ เขตหลักสี่ กรุงเทพฯ 10210 โทร. 0 2143 1323 ต่อ 17496 โทรสาร 0 2143 8132 ไปรษณีย์อิเล็กทรอนิกส์ : binfopub@nso.go.th</p>
ปีที่จัดพิมพ์ จัดพิมพ์โดย	<p>2567 สำนักงานสถิติจังหวัดพังงา</p>

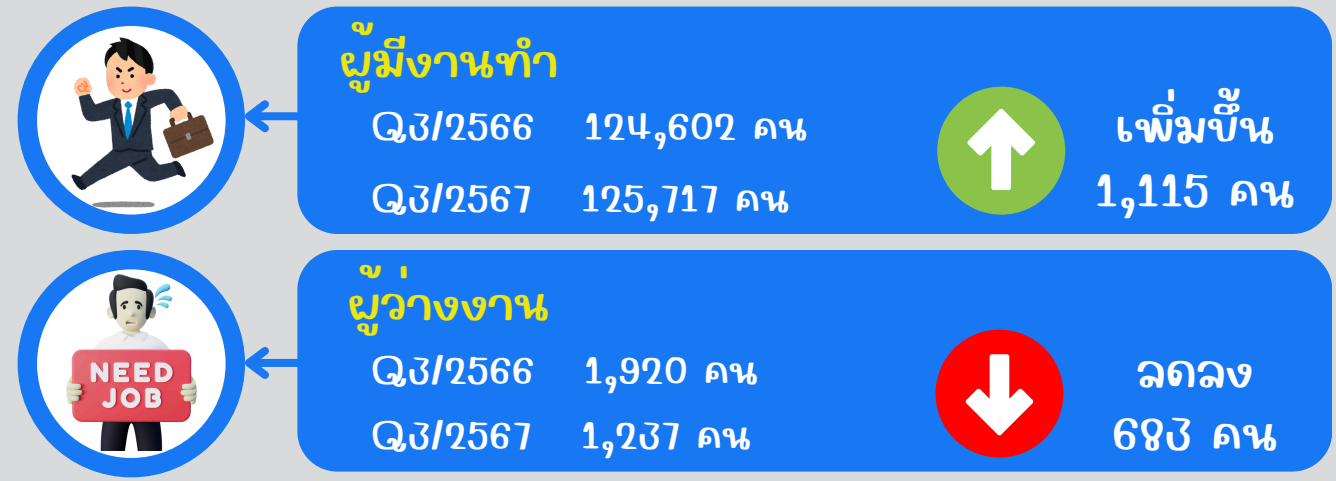
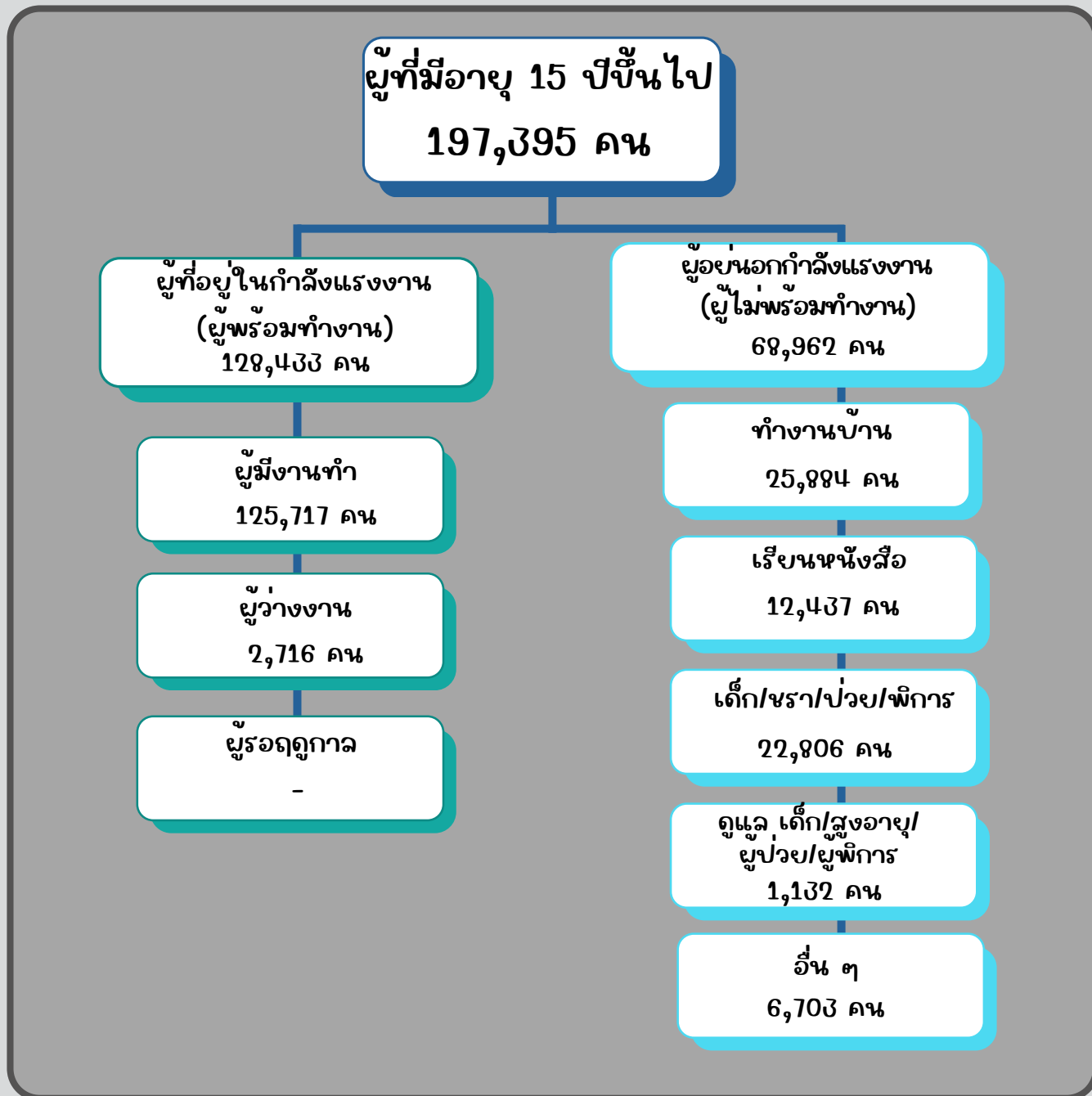
คำนำ

สำนักงานสถิติแห่งชาติ ได้เริ่มจัดทำโครงการสำรวจภาวะการทำงานของประชากรมาตั้งแต่ปี พ.ศ.2506 ในช่วงปี พ.ศ.2514 - 2526 ได้ทำการสำรวจปีละ 2 รอบ โดยรอบแรกเป็นการสำรวนอกฤดูการเกษตรระหว่างเดือนมกราคมถึงเดือนมีนาคม รอบที่ 2 เป็นการสำรวจในฤดูการเกษตรระหว่างเดือนกรกฎาคมถึงเดือนกันยายน และช่วงปี พ.ศ. 2527 - 2540 ทำการสำรวจเป็นปีละ 3 รอบ คือ รอบที่ 1 สำรวจในเดือนกุมภาพันธ์ รอบที่ 2 สำรวจในเดือนพฤษภาคม รอบที่ 3 สำรวจในเดือนสิงหาคม และช่วงปี พ.ศ. 2541 - 2543 ทำการสำรวจเพิ่มขึ้นอีก 1 รอบ เป็นรอบที่ 4 ในเดือนพฤศจิกายน ซึ่งทำให้ได้ข้อมูลเป็นรายไตรมาส

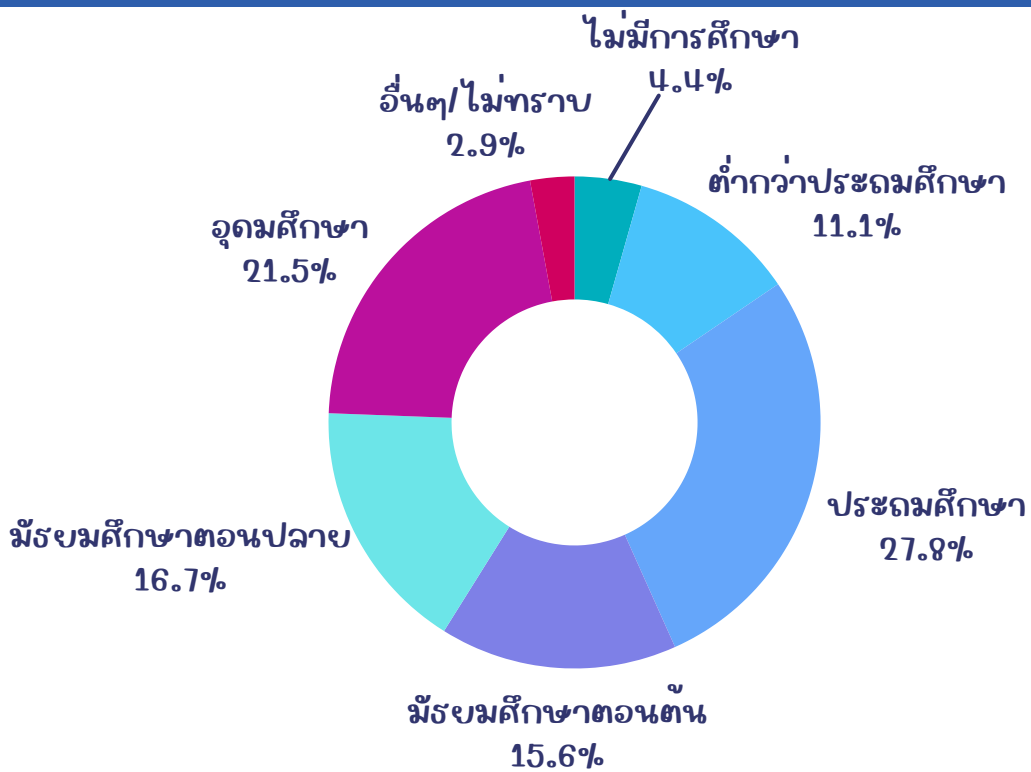
ตั้งแต่ปี พ.ศ.2544 เป็นต้นมา การสำรวจโครงการนี้ได้จัดทำเป็นรายเดือนทุกๆ เดือน ส่วนการเสนอผลการสำรวจนั้น ในปี พ.ศ. 2544 นำเสนอผลทุกเดือนตั้งแต่เดือนกุมภาพันธ์ถึงเดือนธันวาคม โดยเอาข้อมูลที่ได้จากการสำรวจครั้งละ 3 เดือน มาประมวลผลและหาค่าเฉลี่ยเคลื่อนที่ (ค่าเฉลี่ยเคลื่อนที่ 3 เดือน) ซึ่งผลของการสำรวจจะสะท้อนถึงค่าประมาณของเดือนที่อยู่กึ่งกลางคาบเวลาสำรวจนั้น ๆ และการเสนอผลตั้งแต่ พ.ศ. 2545 เป็นต้นไป จะนำเสนอปีละ 4 ฉบับ เป็นรายไตรมาส สำหรับผู้ที่ต้องการใช้ข้อมูลเป็นรายเดือนในลักษณะเดิม ยังสามารถติดต่อขอข้อมูลได้ที่สำนักงานสถิติจังหวัด

สำหรับรายงานฉบับนี้ เป็นการเสนอผลการสำรวจภาวะการทำงานของประชากร ไตรมาสที่ 3 : กรกฎาคม - กันยายน 2567 ของจังหวัดพังงา ที่ได้ดำเนินการสำรวจระหว่างเดือน กรกฎาคม - กันยายน 2567

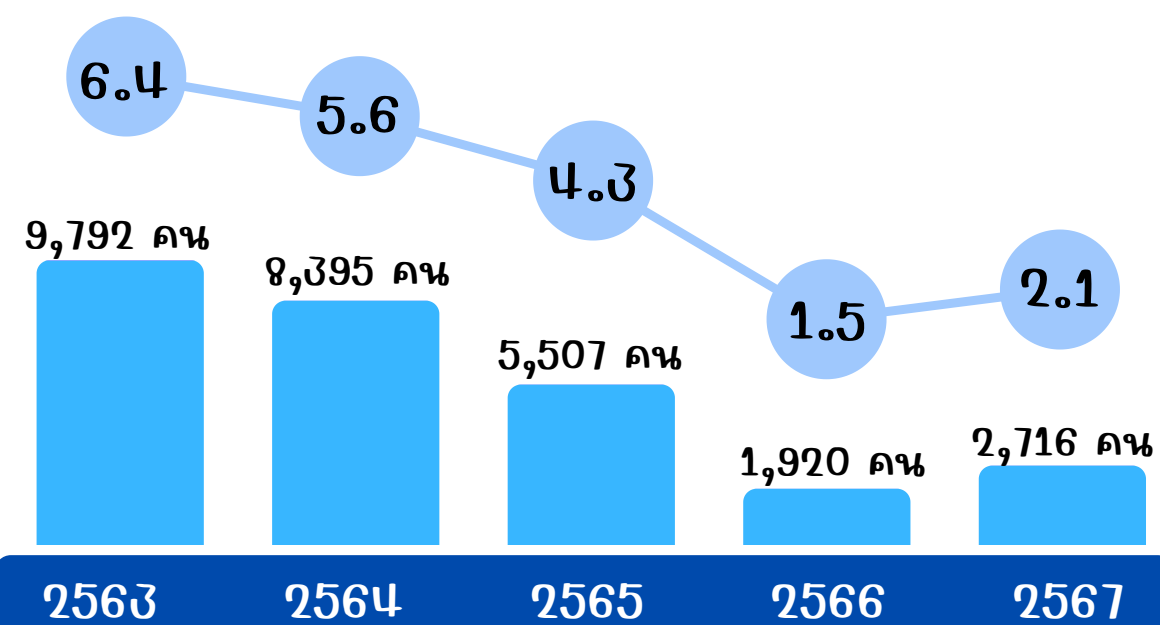
สำนักงานสถิติจังหวัดพังงา
พฤศจิกายน 2567



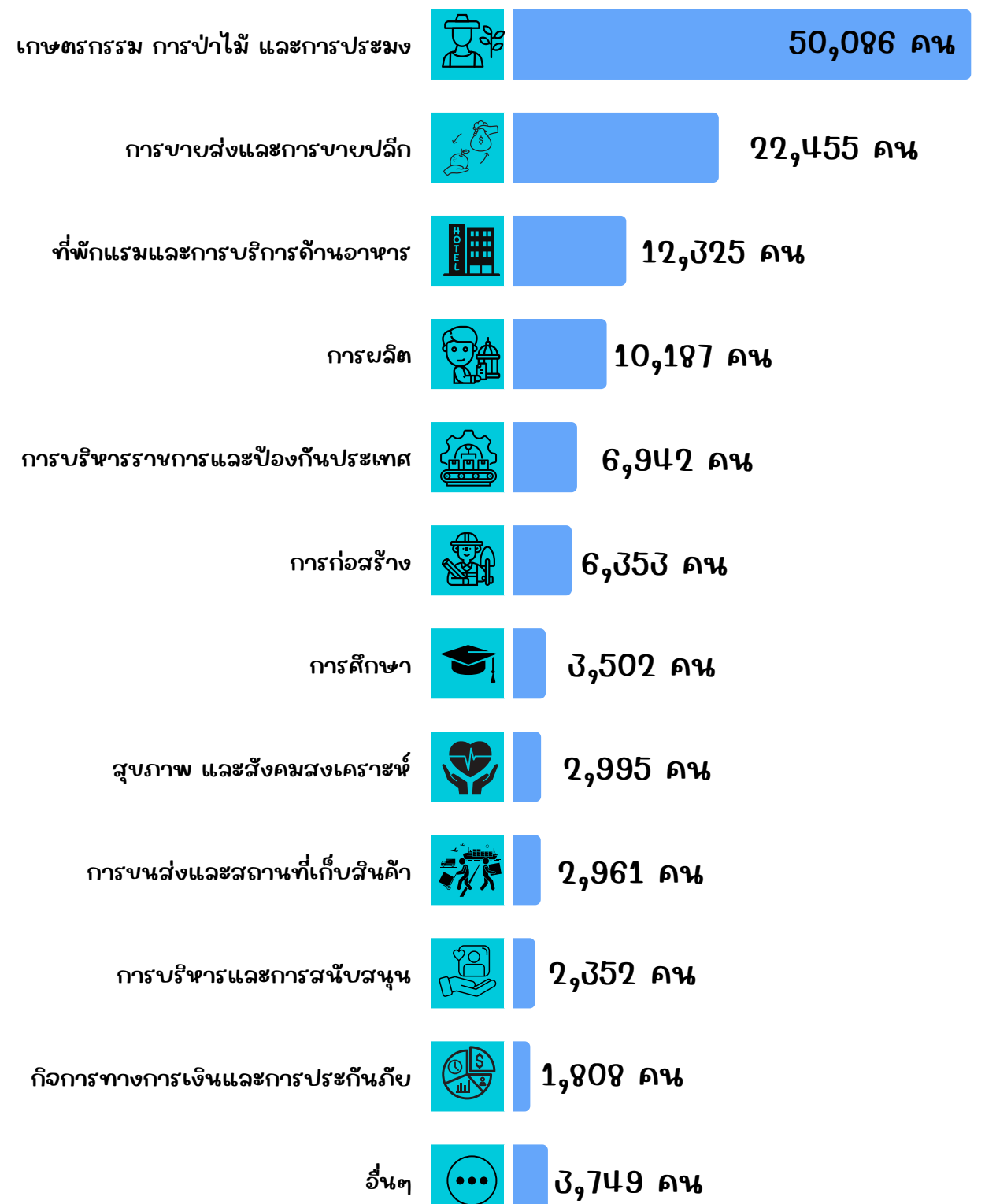
การศึกษาที่สำเร็จของประชากรอายุ 15 ปีขึ้นไป



อัตราการว่างงาน ไตรมาส 3 พ.ศ. 2563-2567



ผู้มีงานทำจำแนกตามกิจกรรมทางเศรษฐกิจ

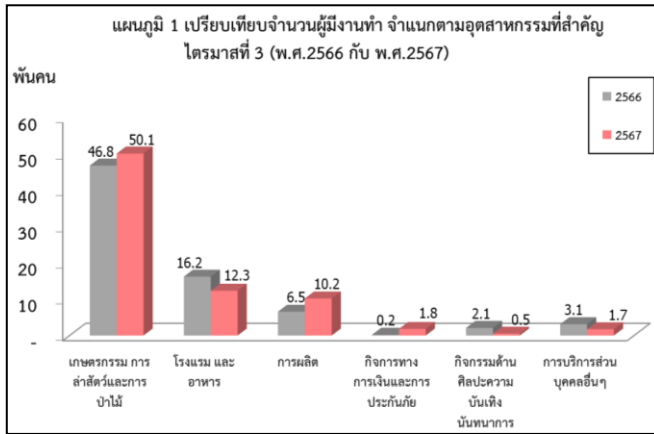


บทสรุปสำหรับผู้บริหาร

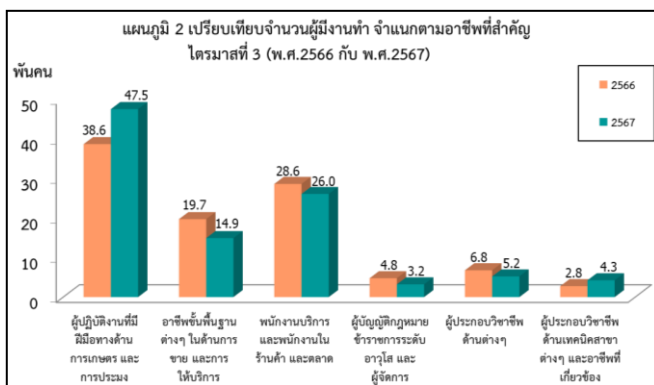
แผนผังการจำแนกประชากรตามสถานภาพแรงงานการสำรวจภาวะการทำงานของประชากร
ไตรมาสที่ 3 พ.ศ. 2567



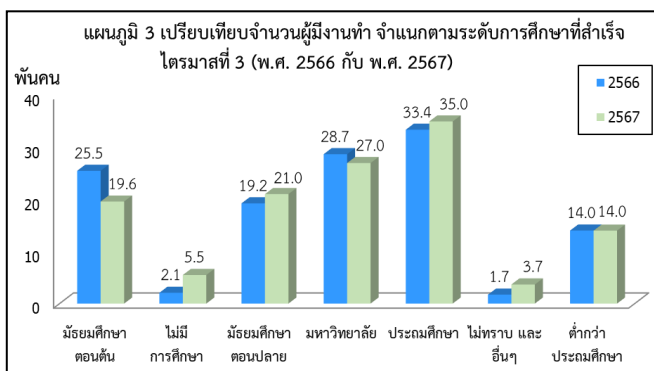
สำนักงานสถิติจังหวัดพังงาได้ทำการสำรวจภาวะการทำงานของประชากร ไตรมาสที่ 3 พ.ศ. 2567 เพื่อให้ทราบถึงภาวะการทำงานและการว่างงานของประชากร สรุปได้ดังนี้ ผู้ที่มีอายุตั้งแต่ 15 ปีขึ้นไป มีจำนวนทั้งสิ้น 197,395 คน เป็นผู้อยู่ในกำลังแรงงาน 128,433 คน (ประกอบด้วยผู้มีงานทำ 125,717 คน และผู้ว่างงาน 2,716 คน) และผู้อยู่นอกกำลังแรงงาน 68,962 คน (ประกอบด้วยผู้ทำงานบ้าน 25,884 คน เรียนหนังสือ 12,437 คน เด็ก/ชรา/พิการจนไม่สามารถทำงาน 22,806 คน ดูแลเด็ก/ผู้สูงอายุ/ผู้ป่วย/ผู้พิการ 1,132 คน และอื่น ๆ 6,703 คน)



บริการส่วนบุคคลอื่นๆ สาขาการศึกษา สาขางานด้านสุขภาพ และงานสังคมสงเคราะห์ สาขาการทำเหมืองแร่ และเหมืองหิน สาขาลูกจ้างในครัวเรือนส่วนบุคคล สาขากิจกรรมทางวิชาชีพและเทคนิค สาขาการไฟฟ้า ก๊าซ และไอน้ำ สาขาการก่อสร้าง และสาขาข้อมูลข่าวสารและการสื่อสาร ส่วนสาขาที่เพิ่มขึ้น ได้แก่ สาขาการผลิต สาขากิจการทางการเงินและการประกันภัย สาขาการขนส่ง การขายปลีก การซ่อมแซมยานยนต์ รถจักรยานยนต์ สาขาการบริหารราชการและการป้องกันประเทศ สาขาการขนส่ง สถานที่เก็บสินค้าและการคมนาคม สาขาการบริหารและการสนับสนุน และสาขากิจการด้านอสังหาริมทรัพย์



ผู้จัดการ ลดลงประมาณ 1,553 คน (จาก 4,768 คน เป็น 3,215 คน) สำหรับอาชีพที่มีจำนวนผู้มีงานทำเพิ่มขึ้น 3 อันดับแรก คือ ผู้ปฏิบัติงานที่มีฝีมือทางด้านเกษตร และการประมง เพิ่มขึ้นประมาณ 8,850 คน (จาก 38,625 คน เป็น 47,475 คน) ผู้ประกอบวิชาชีพด้านเทคนิคสาขาต่างๆ และอาชีพที่เกี่ยวข้อง เพิ่มขึ้นประมาณ 1,481 คน (จาก 2,769 คน เป็น 4,250 คน) และเสมียน เพิ่มขึ้นประมาณ 1,138 คน (จาก 5,639 คน เป็น 6,777 คน)



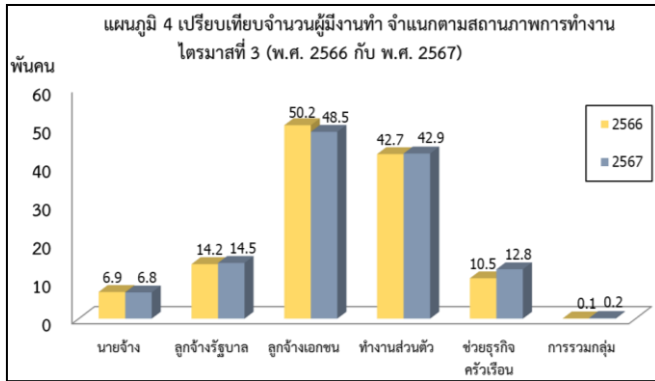
เมื่อเปรียบเทียบจำนวนผู้มีงานทำ จำแนกตามระดับการศึกษาที่สำเร็จ ไตรมาสที่ 3 ปี 2566 และ 2567 พบว่า ผู้มีงานทำที่สำเร็จ การศึกษาระดับมัธยมศึกษาตอนต้น ลดลงประมาณ 5,897 คน (จาก 25,490 คน เป็น 19,594 คน) ระดับมหาวิทยาลัย ลดลงประมาณ 1,692 คน (จาก 28,678 คน เป็น 26,986 คน) ระดับต่ำกว่า ประถมศึกษา ลดลงประมาณ 16 คน (จาก 14,023 คน เป็น 14,006 คน) ในขณะที่ผู้มีงานทำที่ไม่มีการศึกษา เพิ่มขึ้นประมาณ 3,411 คน (จาก 2,075 คน เป็น 5,485 คน) ระดับมัธยมศึกษาตอนปลาย เพิ่มขึ้นประมาณ 1,776 คน และระดับประถมศึกษาเพิ่มขึ้น ประมาณ 1,582 คน (จาก 33,381 คน เป็น 34,963 คน)

เมื่อเปรียบเทียบจำนวนผู้มีงานทำ จำแนกตามกิจกรรมทางเศรษฐกิจ ไตรมาสที่ 3 ปี 2566 และ 2567 พบว่า จำนวนผู้มีงานทำเพิ่มขึ้น 1,115 คน (จาก 124,602 คน เป็น 125,717 คน) โดยภาค เกษตรกรรมเพิ่มขึ้นประมาณ 3,323 คน (จาก 46,762 คน เป็น 50,086 คน) สำหรับผู้มี งานทำนอกภาคเกษตรลดลงประมาณ 2,209 คน (จาก 77,840 คน เป็น 75,631 คน) ซึ่งเป็นการ ลดลงในสาขาโรงแรมและอาหาร สาขากิจกรรม ด้านศิลปะความบันเทิงนันทนาการ สาขาการ

เมื่อเปรียบเทียบจำนวนผู้มีงานทำ ตามอาชีพที่สำคัญกับไตรมาสที่ 3 ของปี 2566 และ 2567 พบว่า อาชีพที่มีผู้ปฏิบัติงานลดลง 3 อันดับแรก คือ อาชีพขั้นพื้นฐานต่างๆ ในด้านการ ขาย และการให้บริการ ลดลงประมาณ 4,791 คน (จาก 19,684 คน เป็น 14,893 คน) พนักงาน บริการ และพนักงานในร้านค้า และตลาด ลดลง ประมาณ 2,537 คน (จาก 28,582 คน เป็น 26,046 คน) และผู้ปฏิบัติงานกฎหมาย ข้าราชการระดับอาวุโส และ

เมื่อเปรียบเทียบจำนวนผู้มีงานทำ จำแนกตามระดับการศึกษาที่สำเร็จ ไตรมาสที่ 3 ปี 2566 และ 2567 พบว่า ผู้มีงานทำที่สำเร็จ การศึกษาระดับมัธยมศึกษาตอนต้น ลดลงประมาณ 5,897 คน (จาก 25,490 คน เป็น 19,594 คน) ระดับมหาวิทยาลัย ลดลงประมาณ 1,692 คน (จาก 28,678 คน เป็น 26,986 คน) ระดับต่ำกว่า ประถมศึกษา ลดลงประมาณ 16 คน (จาก

เมื่อพิจารณาจากจำนวนผู้มีงานทำจำแนกตามสถานภาพการทำงาน พบว่า ผู้มีงานทำส่วนใหญ่เป็น



ลูกจ้าง ประมาณ 63,010 คน ประกอบด้วยลูกจ้างเอกชน ประมาณ 48,533 คน และลูกจ้างรัฐบาล ประมาณ 14,477 คน เมื่อเปรียบเทียบจำนวนผู้มีงานทำจำแนกตามสถานภาพการทำงานกับไตรมาสที่ 3 ปี 2566 และ 2567 พบว่า ช่วยธุรกิจครัวเรือน เพิ่มมากที่สุด ประมาณ 2,345 คน (จาก 10,476 คน เป็น 12,821 คน) รองลงมา ลูกจ้างรัฐบาล เพิ่มขึ้นประมาณ 323 คน (จาก 14,154 คน เป็น

14,477 คน) ทำงานส่วนตัว เพิ่มขึ้นประมาณ 165 คน (จาก 42,740 คน เป็น 42,905 คน) การรวมกลุ่ม เพิ่มขึ้นประมาณ 121 คน (จาก 60 คน เป็น 181 คน) สำหรับสถานภาพการทำงานที่มีจำนวนผู้มีงานทำลดลงคือ ลูกจ้างเอกชน ลดลงประมาณ 1,714 คน (จาก 50,247 คน เป็น 48,533 คน) และนายจ้าง ลดลงประมาณ 127 คน (จาก 6,926 คน เป็น 6,800 คน)

สารบัญ

	หน้า
คำนำ	iii
บทสรุปสำหรับผู้บริหาร	vii
สารบัญตาราง	xi
สารบัญแผนภูมิ	xiii
บทที่ 1 บทนำ	1
1. ความเป็นมาและวัตถุประสงค์	1
2. คุ่มรวม	2
3. สัปดาห์แห่งการสำรวจ	2
4. คำอธิบายศัพท์ แนวคิด คำจำกัดความ	2
บทที่ 2 สรุปผลการสำรวจ	7
1. ลักษณะของกำลังแรงงาน	7
2. การมีส่วนร่วมในกำลังแรงงาน	8
3. ผู้มีงานทำ	8
3.1 การศึกษา	8
3.2 อาชีพ	9
3.3 กิจกรรมทางเศรษฐกิจ	9
3.4 สถานภาพการทำงาน	10
3.5 ชั่วโมงการทำงาน	11
4. การว่างงาน	12
5. ผู้เสมือนว่างงาน	12
ภาคผนวก	
ภาคผนวก ก ระเบียบวิธี	15
ภาคผนวก ข ตารางสถิติ	19

สารบัญตาราง

	หน้า
ตาราง ก จำนวนและร้อยละของประชากรอายุ 15 ปีขึ้นไป จำแนกตามสถานภาพแรงงานและเพศ	7
ตาราง ข จำนวนและร้อยละของผู้มีงานทำ จำแนกตามระดับการศึกษาที่สำเร็จและเพศ	8
ตาราง ค จำนวนและร้อยละของผู้มีงานทำ จำแนกตามอาชีพและเพศ	9
ตาราง ง จำนวนและร้อยละของผู้มีงานทำ จำแนกตามกิจกรรมทางเศรษฐกิจและเพศ	10
ตาราง จ จำนวนและร้อยละของผู้มีงานทำ จำแนกตามสถานภาพการทำงานและเพศ	11
ตาราง ฉ จำนวนและร้อยละของผู้มีงานทำ จำแนกตามชั่วโมงทำงานต่อสัปดาห์และเพศ	11
ตาราง ช จำนวนและอัตราการว่างงาน จำแนกตามเพศ	12
ตาราง ซ จำนวนและร้อยละของผู้เสมือนว่างงาน จำแนกตามเพศ	12

สารบัญแผนภูมิ

	หน้า
แผนภูมิ 1 อัตราการมีส่วนร่วมในกำลังแรงงาน จำแนกตามเพศ	8
แผนภูมิ 2 ร้อยละของผู้มีงานทำ จำแนกตามสถานภาพการทำงาน	10
แผนภูมิ 3 ร้อยละของผู้มีงานทำ จำแนกตามชั่วโมงทำงานต่อสัปดาห์	11

บทที่ 1

บทนำ

1. ความเป็นมาและวัตถุประสงค์

สำนักงานสถิติแห่งชาติ ได้ทำการสำรวจภาวะการทำงานของประชากรทั่วประเทศอย่างต่อเนื่องเป็นประจำทุกปี เริ่มตั้งแต่ปี พ.ศ. 2506 โดยในช่วงแรกทำการสำรวจปีละ 2 รอบ และใน พ.ศ. 2527 ถึง พ.ศ. 2540 ได้ทำการสำรวจปีละ 3 รอบ โดยรอบที่ 1 ทำการสำรวจในเดือนกุมภาพันธ์ เป็นช่วงหน้าแล้งนอกฤดูการเกษตร รอบที่ 2 สำรวจในเดือนพฤษภาคม เป็นช่วงที่กำลังแรงงานใหม่ที่เพิ่งสำเร็จการศึกษาเริ่มเข้าสู่ตลาดแรงงาน รอบที่ 3 สำรวจในเดือนสิงหาคม เป็นช่วงฤดูการเกษตร และต่อมาใน พ.ศ. 2541 เป็นต้นมา ได้เพิ่มการสำรวจอีก 1 รอบ รวมเป็น 4 รอบ โดยทำการสำรวจในเดือนพฤศจิกายนของทุกปี ซึ่งเป็นช่วงฤดูการเก็บเกี่ยวผลผลิตทางการเกษตร ทั้งนี้เพื่อเป็นการนำเสนอข้อมูลที่สะท้อนถึงภาวะการมีงานทำการว่างงานและการประกอบกิจกรรมต่างๆ ของประชากรทั้งประเทศเป็นรายไตรมาส และต่อเนื่องครบทุกช่วงเวลาของปี

เนื่องจากความจำเป็นต้องการใช้ข้อมูล เพื่อใช้ในการวางแผนและกำหนดนโยบายในระดับจังหวัดมีมากขึ้น สำนักงานสถิติแห่งชาติจึงได้กำหนดขนาดตัวอย่างเพิ่มขึ้นโดยเริ่มตั้งแต่ พ.ศ. 2537 ทั้งนี้เพื่อให้สามารถนำเสนอข้อมูลในระดับจังหวัดได้ โดยเสนอเฉพาะรอบการสำรวจของเดือนกุมภาพันธ์และเดือนสิงหาคมเท่านั้น การสำรวจรอบที่ 4 ในเดือนพฤศจิกายน พ.ศ. 2541 ซึ่งจัดทำเป็นครั้งแรกได้เสนอผลในระดับจังหวัดด้วยและตั้งแต่ปี พ.ศ. 2542 เป็นต้นมา ผลการสำรวจทั้ง 4 รอบได้เสนอผลในระดับจังหวัด

หลังจากเกิดภาวะวิกฤติทางเศรษฐกิจกลางปี 2540 ความต้องการใช้ข้อมูลเพื่อการวางแผนและกำหนดนโยบายด้านแรงงานมีมากขึ้นและเร่งด่วนขึ้นในปี พ.ศ. 2544 จึงได้เริ่มดำเนินการสำรวจเป็นรายเดือนแล้วนำข้อมูล 3 เดือนรวมกันเพื่อเสนอข้อมูลเป็นรายไตรมาส โดยข้อมูลที่สำคัญสามารถนำเสนอในระดับจังหวัด สำหรับข้อมูลของเดือนที่ตรงกับรอบการสำรวจเดิม คือข้อมูลเดือนกุมภาพันธ์ พฤษภาคม และ สิงหาคม ได้จัดทำสรุปผลการสำรวจเฉพาะข้อมูลที่สำคัญเพื่อสามารถเปรียบเทียบกับข้อมูลแต่ละรอบของปีที่ผ่านมาได้ และการสำรวจตั้งแต่เดือนกันยายน พ.ศ. 2544 เป็นต้นมา สามารถนำเสนอผลของการสำรวจเป็นรายเดือนทุกเดือนโดยสามารถเสนอผลในระดับภาคเท่านั้นเนื่องจากตัวอย่างไม่มากพอที่จะนำเสนอในระดับย่อยกว่านี้ และในขณะเดียวกันได้มีการปรับอายุผู้อยู่ในกำลังแรงงานจาก 13 ปีขึ้นไปเป็น 15 ปีขึ้นไป เพื่อให้สอดคล้องกับกฎหมายการใช้แรงงานเด็ก ปรับปรุงการจัดจำแนกประเภทของอาชีพ อุตสาหกรรม และสถานภาพการทำงานให้สอดคล้องกับมาตรฐานสากลในปัจจุบันเพื่อให้สามารถเปรียบเทียบข้อมูลกันได้ ปรับเขตการปกครองจากเดิมเขตสุขาภิบาลถูกนำเสนอรวมเป็นนอกเขตเทศบาล มารวมเป็นในเขตเทศบาล เนื่องจากพระราชบัญญัติเปลี่ยนแปลงฐานะของสุขาภิบาลเป็นเทศบาล พ.ศ. 2542

วัตถุประสงค์ที่สำคัญของการสำรวจภาวะการทำงานของประชากรเพื่อประมาณจำนวนและลักษณะของกำลังแรงงานภายในประเทศและในจังหวัดต่าง ๆ ในแต่ละไตรมาสของข้อมูลสถิติที่ได้จากการสำรวจ

1. จำนวนประชากรในวัยทำงาน (อายุ 15 ปีขึ้นไป) และจำนวนประชากรนอกวัยทำงานจำแนกตามเพศ

2. จำนวนประชากรในวัยทำงาน จำแนกตามสถานภาพแรงงาน อายุ เพศ สถานภาพสมรส การศึกษาที่สำเร็จ

3. จำนวนผู้มีงานทำ จำแนกตามลักษณะที่น่าสนใจ เช่น อายุ เพศ การศึกษาที่สำเร็จ อาชีพ อุตสาหกรรม สถานภาพการทำงาน ชั่วโมงทำงาน ค่าจ้าง เงินเดือน และผลประโยชน์อื่น ๆ ที่ได้รับจากการทำงาน

4. จำนวนผู้ว่างงาน จำแนกตามลักษณะบางประการที่น่าสนใจ เช่น ระยะเวลาในการหางานทำ งานที่ทำครั้งสุดท้าย สาเหตุการว่างงาน เป็นต้น

2. คຸ້ມຮວມ

ประชากรที่อาศัยอยู่ในครัวเรือนส่วนบุคคล และครัวเรือนกลุ่มบุคคลประเภทคนงาน

3. ສັບດາຫ້ແກ່ງການສຳຮວງ

หมายถึง ระยะเวลา 7 วัน นับจากวันก่อนวันสัมภาษณ์ย้อนหลังไป 7 วัน เช่น วันสัมภาษณ์คือ วันที่ 9 กรกฎาคม พ.ศ. 2567 “ ระหว่าง 7 วันก่อนวันสัมภาษณ์ ” คือ ระหว่างวันที่ 2 ถึง วันที่ 8 กรกฎาคม พ.ศ. 2567

4. ຄຳອີບາຍຕັ້ງຫ້ແກ່ງແນວຄິດ/ຄຳຈຳກັດຄວາມ

สำนักงานสถิติแห่งชาติ ได้ปรับปรุงแนวคิดและคำนิยามที่ใช้ในการสำรวจภาวะการทำงานของประชากรหลายครั้ง โดยมีวัตถุประสงค์เพื่อให้สอดคล้องกับสภาพที่แท้จริงทางสังคมและเศรษฐกิจของประเทศตลอดจนความต้องการของผู้ใช้ข้อมูล และสอดคล้องกับมาตรฐานสากลขององค์การแรงงานระหว่างประเทศ (ILO) กับองค์การสหประชาชาติ (UN) แนวคิดและคำนิยามที่ใช้ในการสำรวจไตรมาสนี้ ได้เริ่มใช้มาตั้งแต่รอบที่ 1 พ.ศ. 2526 มีการปรับปรุงบ้างตามลำดับ และตั้งแต่

ไตรมาสที่ 1 พ.ศ. 2544 ได้กำหนดอายุขั้นต่ำของประชากรวัยทำงานเป็น 15 ปี

ຄຳນິຍາມທີ່ສຳຄັນ ໆ ທີ່ໃຊ້ໃນການສຳຮວງ ມີດັ່ງນີ້

ຜູ້ມີງານຫ້າ

ຜູ້ມີງານຫ້າ ຫມາຍຄືງ ບຸກຄລທີ່ມີອາຍຸ 15 ປີຂຶ້ນໄປ ແລະໃນສັບດາຫ້ແກ່ງການສຳຮວງມີລັກຊະນະອຳ່ງໜຶ່ງອຳ່ງໄຕ ດັ່ງຕໍ່ໄປນີ້

1. ໄດ້ຫ້າງານດັ່ງຕໍ່ 1 ຂຶ້ງໂມງຂຶ້ນໄປ ໂດຍໄດ້ຮັບຄ່າຈ້າງ ຈົນເດືອນ ຜລກຳໄກ ຈົນປັ້ນຜລຄ່າຕອບແທນທີ່ມີລັກຊະນະອຳ່ງອື່ນສຳ່ງຮັບຜລງານທີ່ຫ້າ ປັ້ນເຈັ້ນສດ ຫ້ອື່ງສິ່ງຂອງ

2. ໄດ້ຫ້າງານ ຫ້ອື່ງຫ້າງານນ້ອຍກວ່າ 1 ຂຶ້ງໂມງ ແຕ່ປັ້ນບຸກຄລທີ່ມີລັກຊະນະອຳ່ງໜຶ່ງອຳ່ງໄຕ ດັ່ງຕໍ່ໄປນີ້ (ຊຶ່ງຈະຄືວ່າປັ້ນ ຜູ້ທີ່ປັກຕິມີງານປະຈຳ)

2.1 ຍັງໄດ້ຮັບຄ່າຕອບແທນ ຄ່າຈ້າງ ຫ້ອື່ງຜລປະໂຫຍຊນອື່ນໆ ຫ້ອື່ງຜລກຳໄກຈາງການຫ້ອື່ງຮຸກຮົງໃນຮະຫວ່າງທີ່ໄດ້ຫ້າງານ

2.2 ໄດ້ຮັບ ຄ່າຕອບແທນ ຄ່າຈ້າງ ຫ້ອື່ງຜລປະໂຫຍຊນອື່ນໆ ຫ້ອື່ງຜລກຳໄກຈາງການຫ້ອື່ງຮຸກຮົງໃນຮະຫວ່າງທີ່ໄດ້ຫ້າງານ ແຕ່ຍັງມີງານຫ້ອື່ງຮຸກຮົງທີ່ຈະກັບໄປຫ້າງານ

3. ຫ້າງານອຳ່ງໜ້ອຍ 1 ຂຶ້ງໂມງ ໂດຍໄດ້ຮັບຄ່າຈ້າງໃນວິສາຫິງກືງຫ້ອື່ງໄກ່ງນາເຄຊຕຣຂອງຫ້າງານ ຫ້ອື່ງຮຸກຮົງຫ້ອື່ງຂອງສມາຊິກໃນຮະຫວ່າງເດືອນ

ຜູ້ວ່າງງານ

ຜູ້ວ່າງງານ ຫມາຍຄືງ ບຸກຄລທີ່ມີອາຍຸ 15 ປີຂຶ້ນໄປ ແລະໃນສັບດາຫ້ແກ່ງການສຳຮວງມີລັກຊະນະອຳ່ງໜຶ່ງອຳ່ງໄຕ ດັ່ງຕໍ່ໄປນີ້

1. ໄດ້ຫ້າງານແລະໄດ້ມີງານປະຈຳ ແຕ່ໄດ້ ຫ້າງານ ສມັດຮງານຫ້ອື່ງຮອກອາງບຣຣຸ ໃນຮະຫວ່າງ 30 ວັນ ກ່ອນວັນສັມພາຊນ

2. ໄດ້ຫ້າງານແລະໄດ້ມີງານປະຈຳ ແລະໄດ້ ຫ້າງານຫ້າງານໃນຮະຫວ່າງ 30 ວັນກ່ອນວັນສັມພາຊນ ແຕ່ຟ້ອມທີ່ຈະຫ້າງານໃນສັບດາຫ້ແກ່ງການສຳຮວງ

กำลังแรงงานปัจจุบัน

กำลังแรงงานปัจจุบัน หมายถึง บุคคลที่มีอายุ 15 ปีขึ้นไป ซึ่งในสัปดาห์แห่งการสำรวจมีงานทำหรือว่างงาน ตามคำนิยามที่ได้ระบุข้างต้น

กำลังแรงงานที่รอฤดูกาล

กำลังแรงงานที่รอฤดูกาล หมายถึง บุคคลที่มีอายุ 15 ปีขึ้นไป ในสัปดาห์แห่งการสำรวจเป็นผู้ไม่เข้าข่ายคำนิยามของผู้มีงานทำ หรือผู้ว่างงาน แต่เป็นผู้รอฤดูกาลที่เหมาะสมเพื่อที่จะทำงาน และเป็นบุคคลที่ตามปกติจะทำงานที่ไม่ได้รับสิ่งตอบแทนในไร่นาเกษตร หรือธุรกิจซึ่งทำกิจกรรมตามฤดูกาล โดยมีหัวหน้าครัวเรือน หรือสมาชิกคนอื่น ๆ ในครัวเรือนเป็นเจ้าของหรือผู้ดำเนินการ

กำลังแรงงานรวม

กำลังแรงงานรวม หมายถึง บุคคลทุกคนที่มีอายุ 15 ปีขึ้นไป ในสัปดาห์แห่งการสำรวจเป็นผู้อยู่ในกำลังแรงงานปัจจุบัน หรือเป็นผู้ถูกจัดจำแนกอยู่ในประเภทกำลังแรงงานที่รอฤดูกาลตามคำนิยามที่ได้ระบุข้างต้น

ผู้ไม่อยู่ในกำลังแรงงาน

ผู้ไม่อยู่ในกำลังแรงงาน หมายถึง บุคคลที่ไม่เข้าข่ายคำนิยามของผู้อยู่ในกำลังแรงงานในสัปดาห์แห่งการสำรวจ คือ

บุคคลซึ่งในสัปดาห์แห่งการสำรวจมีอายุ 15 ปีขึ้นไป แต่ไม่ได้ทำงาน และไม่พร้อมที่จะทำงาน เนื่องจากเป็นผู้ที่

1. ทำงานบ้าน
2. เรียนหนังสือ
3. ยังเด็กเกินไป หรือชรามาก
4. ไม่สามารถทำงานได้ เนื่องจากพิการทางร่างกายหรือจิตใจ หรือเจ็บป่วยเรื้อรัง
5. ไม่สมัครใจทำงาน
6. ทำงานโดยไม่ได้รับค่าจ้าง ผลกำไรส่วนแบ่ง หรือสิ่งตอบแทนอื่น ๆ ให้แก่บุคคลซึ่งมิได้

เป็นสมาชิกในครัวเรือนเดียวกัน

7. ทำงานให้แก่องค์กร หรือสถาบันการกุศลต่างๆ โดยไม่ได้รับค่าจ้างผลกำไรส่วนแบ่ง หรือสิ่งตอบแทนอย่างใด

8. ไม่พร้อมที่จะทำงาน เนื่องจากเหตุผลอื่น

งาน

งาน หมายถึง กิจกรรมที่ทำที่มีลักษณะอย่างหนึ่งอย่างใด ดังต่อไปนี้

1. กิจกรรมที่ทำแล้วได้รับค่าตอบแทนเป็นเงินหรือสิ่งของ ค่าตอบแทนที่เป็นเงิน อาจจ่ายเป็นรายเดือน รายสัปดาห์ รายวัน หรือรายชิ้น
2. กิจกรรมที่ทำแล้วได้ผลกำไร หรือหวังที่จะได้รับผลกำไร หรือส่วนแบ่งเป็นการตอบแทน
3. กิจกรรมที่ทำให้กับธุรกิจของสมาชิกในครัวเรือน โดยไม่ได้รับค่าจ้างหรือผลกำไรตอบแทนอย่างใด ซึ่งสมาชิกในครัวเรือนที่ประกอบธุรกิจนั้นจะมีสถานภาพการทำงาน เป็นประกอบธุรกิจส่วนตัว หรือนายจ้าง

อาชีพ

อาชีพ หมายถึง ประเภทหรือชนิดของงานที่บุคคลนั้นทำอยู่ บุคคลส่วนมากมีอาชีพเดียวสำหรับบุคคลที่ในสัปดาห์แห่งการสำรวจมีอาชีพมากกว่า 1 อาชีพให้นับอาชีพที่มีชั่วโมงทำงานมากที่สุด ถ้าชั่วโมงทำงานแต่ละอาชีพเท่ากันให้นับอาชีพที่มีรายได้มากกว่า ถ้าชั่วโมงทำงานและรายได้ที่ได้รับจากแต่ละอาชีพเท่ากัน ให้นับอาชีพที่ผู้ตอบสัมภาษณ์พอใจมากที่สุด ถ้าผู้ตอบสัมภาษณ์ตอบไม่ได้ให้นับอาชีพที่ได้ทำมานานที่สุด การจัดจำแนกประเภทอาชีพ ตั้งแต่ไตรมาสที่ 1 พ.ศ. 2554 ปรับใช้ตาม International Standard Classification of Occupation, 2008 (ISCO – 08) ขององค์การแรงงานระหว่างประเทศ (ILO)

ก่อน พ.ศ. 2553 การจัดประเภทอาชีพจำแนกตามความเหมาะสมกับลักษณะอาชีพของประเทศไทย โดยอ้างอิง International Standard Classification of Occupation, 1988 (ISCO – 88)

อุตสาหกรรม

อุตสาหกรรม หมายถึง ประเภทของกิจกรรมทางเศรษฐกิจที่ได้ดำเนินการโดยสถานประกอบการที่บุคคลนั้นกำลังทำงานอยู่ หรือประเภทของธุรกิจซึ่งบุคคลนั้นได้ดำเนินการอยู่ในสัปดาห์แห่งการสำรวจ ถ้าบุคคลหนึ่งมีอาชีพมากกว่าหนึ่งอย่าง ให้บันทึกอุตสาหกรรมตามอาชีพที่บันทึกไว้ การจัดจำแนกประเภทอุตสาหกรรม ตั้งแต่ไตรมาสที่ 1 พ.ศ. 2554 ปรับใช้ตาม Thailand Standard Industrial Classification, (TSIC 2009)

ก่อน พ.ศ. 2553 การจัดประเภทอุตสาหกรรมจำแนกตามความเหมาะสมกับลักษณะอุตสาหกรรมของประเทศไทย โดยอ้างอิง International Standard Industrial Classification of All Economic Activities, (ISIC : 1989)

สถานภาพการทำงาน

สถานภาพการทำงาน หมายถึง สถานะของบุคคลที่ทำงานในสถานที่ที่ทำงานหรือธุรกิจ แบ่งออกเป็น 5 ประเภท คือ

1. นายจ้าง หมายถึง ผู้ประกอบธุรกิจของตนเองเพื่อหวังผลกำไร หรือส่วนแบ่ง และได้จ้างบุคคลอื่นมาทำงานในธุรกิจในฐานะลูกจ้าง

2. ประกอบธุรกิจส่วนตัวโดยไม่มีลูกจ้าง หมายถึง ผู้ประกอบธุรกิจของตนเองโดยลำพังผู้เดียว หรืออาจมีบุคคลอื่นมาร่วมกิจการด้วยเพื่อหวังผลกำไร หรือส่วนแบ่งและไม่ได้จ้างลูกจ้างแต่อาจมีสมาชิกในครัวเรือนหรือผู้ฝึกงานมาช่วยทำงานโดยไม่ได้รับค่าจ้าง หรือค่าตอบแทนอย่างอื่นสำหรับงานที่ทำ

3. ช่วยธุรกิจในครัวเรือนโดยไม่ได้รับค่าจ้าง หมายถึง ผู้ที่ช่วยทำงานโดยไม่ได้รับค่าจ้างในไร่นาเกษตร หรือในธุรกิจของสมาชิกในครัวเรือน

4. ลูกจ้าง หมายถึง ผู้ที่ทำงานโดยได้รับค่าจ้างเป็นรายเดือน รายสัปดาห์ รายวัน รายชิ้น หรือเหมาจ่าย ค่าตอบแทนที่ได้รับจากการทำงาน อาจจะเป็นเงิน หรือสิ่งของ

ลูกจ้างแบ่งออกเป็น 3 ประเภท

4.1 ลูกจ้างรัฐบาล หมายถึง ข้าราชการ พนักงานเทศบาล พนักงานองค์การบริหารส่วนจังหวัด ตลอดจนลูกจ้างประจำ และชั่วคราวของรัฐบาล

4.2 ลูกจ้างรัฐวิสาหกิจ หมายถึง ผู้ที่ทำงานให้กับหน่วยงานรัฐวิสาหกิจ

4.3 ลูกจ้างเอกชน หมายถึง ผู้ที่ทำงานให้กับเอกชน หรือธุรกิจของเอกชน รวมทั้งผู้ที่รับจ้างทำงานบ้าน

5. การรวมกลุ่ม หมายถึง กลุ่มคนที่มาร่วมกันทำงานโดยมีวัตถุประสงค์เพื่อพึ่งตนเอง และช่วยเหลือซึ่งกันและกัน สมาชิกแต่ละคนมีความเท่าเทียมกันในการกำหนดการทำงานทุกขั้นตอน ไม่ว่าจะเป็นการลงทุน การขาย งานอื่นๆ ของกิจการที่ทำ ตลอดจนการแบ่งรายได้ให้แก่สมาชิกตามที่ตกลงกัน (การรวมกลุ่มดังกล่าวอาจจดทะเบียนจัดตั้งในรูปของสหกรณ์หรือไม่ก็ได้)

การจัดจำแนกประเภทสถานภาพการทำงาน ตั้งแต่ไตรมาสที่ 1 พ.ศ. 2544 ใช้ตาม International Classification of Status in Employment, 1993 (ICSE – 93) ขององค์การแรงงานระหว่างประเทศ (ILO) มีสถานภาพการทำงานเพิ่มขึ้นอีก 1 กลุ่มคือ การรวมกลุ่ม (Member of Producers' Cooperative)

ชั่วโมงทำงาน

ชั่วโมงทำงาน หมายถึง จำนวนชั่วโมงทำงานจริงทั้งหมด ในสัปดาห์แห่งการสำรวจ สำหรับบุคคลที่มีอาชีพมากกว่าหนึ่งอาชีพ ชั่วโมงทำงาน หมายถึง ยอดรวมของชั่วโมงทำงานทุกอาชีพ สำหรับผู้ที่มีงานประจำซึ่งไม่ได้ทำงานในสัปดาห์แห่งการสำรวจให้บันทึกจำนวนชั่วโมงเป็น 0 ชั่วโมง

การสำรวจก่อนปี พ.ศ. 2544 ผู้ที่มีงานประจำซึ่งไม่ได้ทำงานในสัปดาห์แห่งการสำรวจ ให้นับจำนวนชั่วโมงทำงานปกติต่อสัปดาห์เป็นชั่วโมงทำงาน

รายได้ของลูกจ้าง

รายได้ของลูกจ้าง หมายถึง รายได้ของผู้ที่มีสถานภาพการทำงานเป็น ลูกจ้าง ที่ได้รับมาจากการทำงานของอาชีพที่ทำในสัปดาห์แห่งการสำรวจ ซึ่งประกอบด้วยค่าจ้างและผลประโยชน์ตอบแทนอื่นๆ สำหรับลูกจ้าง

ระยะเวลาของการหางานทำ

ระยะเวลาของการหางานทำ หมายถึง ระยะเวลาที่ผู้ว่างงานได้ออกหางานทำ ให้นับตั้งแต่วันที่เริ่มหางานทำจนถึงวันสุดท้ายก่อนวันสัมภาษณ์

คาบการแฉงนับ

คาบการแฉงนับ หมายถึง ระยะเวลาที่พนักงานออกไปสัมภาษณ์บุคคลในครัวเรือนตัวอย่าง ซึ่งโดยปกติเป็นวันที่ 1 - 12 ของทุกเดือน

ประเภทของครัวเรือนที่อยู่ในขอบข่ายการสำรวจ

ครัวเรือนที่อยู่ในขอบข่ายการสำรวจแบ่งได้เป็น 2 ประเภท คือ

1. ครัวเรือนส่วนบุคคล ประกอบด้วยครัวเรือนหนึ่งคน คือ บุคคลเดียวซึ่งหุงหาอาหารและจัดหาสิ่งอุปโภคบริโภคที่จำเป็นแก่การครองชีพโดยไม่เกี่ยวกับผู้ใดซึ่งอาจพำนักอยู่ในเคหสถานเดียวกันหรือครัวเรือนที่มีบุคคลตั้งแต่สองคนขึ้นไปร่วมกันจัดหา และใช้สิ่งอุปโภคบริโภคที่จำเป็นแก่การครองชีพร่วมกัน ครัวเรือนส่วนบุคคลอาจอาศัยอยู่ในเคหะที่เป็นเรือนไม้ ตึกแถว ห้องแถว ห้องชุด เรือแพ เป็นต้น

2. ครัวเรือนกลุ่มบุคคล

2.1 ประเภทคนงาน ได้แก่ ครัวเรือนซึ่งประกอบด้วย บุคคลหลายคนอยู่กินร่วมกันในที่อยู่แห่งหนึ่ง เช่น ที่พักคนงาน เป็นต้น

2.2 ประเภทสถาบัน ซึ่งหมายถึง บุคคลหลายคนอยู่ร่วมกันในสถานที่อยู่แห่งหนึ่ง เช่น สถานที่กักกัน วัด กรมทหาร โดยไม่แยกที่อยู่เป็นสัดส่วนเฉพาะคนหรือเฉพาะครัวเรือน นักเรียนที่อยู่ประจำที่โรงเรียนหรือในหอพักนักเรียน เป็นต้น **ไม่อยู่ในคัมภรวมของการสำรวจนี้**

ระดับการศึกษาที่สำเร็จ

ได้จำแนกการศึกษาตามระดับการศึกษาที่สำเร็จดังนี้

1. ไม่มีการศึกษา หมายถึง บุคคลที่ไม่เคยเข้าศึกษาในโรงเรียน หรือไม่เคยได้รับการศึกษา

2. ต่ำกว่าประถมศึกษา หมายถึง บุคคลที่สำเร็จการศึกษาต่ำกว่าชั้นประถมปีที่ 6 หรือชั้นประถมปีที่ 7 หรือชั้น ม.3 เดิม

3. สำเร็จประถมศึกษา หมายถึง บุคคลที่สำเร็จการศึกษาตั้งแต่ชั้นประถมปีที่ 6 หรือชั้นประถมปีที่ 7 หรือชั้น ม.3 เดิมขึ้นไป แต่ไม่สำเร็จระดับการศึกษาที่สูงกว่า

4. สำเร็จมัธยมศึกษาตอนต้น หมายถึง บุคคลที่สำเร็จการศึกษาตั้งแต่ชั้น ม.3 ม.ศ.3 หรือ ม.6 เดิมขึ้นไป แต่ไม่สำเร็จระดับการศึกษาที่สูงกว่า

5. สำเร็จมัธยมศึกษาตอนปลาย

5.1 สายสามัญ หมายถึง บุคคลที่สำเร็จการศึกษาประเภทสามัญศึกษาตั้งแต่ชั้น ม.6 ม.ศ.5 หรือ ม.8 เดิมขึ้นไป แต่ไม่สำเร็จระดับการศึกษาที่สูงกว่า

5.2 อาชีวศึกษา หมายถึง บุคคลที่สำเร็จการศึกษาประเภทอาชีวศึกษาหรือวิชาชีพที่เรียนต่อจากระดับมัธยมศึกษาตอนต้นหรือเทียบเท่า โดยมีหลักสูตรไม่เกิน 3 ปี และไม่สำเร็จระดับการศึกษาที่สูงกว่า

5.3 วิชาการศึกษา หมายถึง บุคคลที่สำเร็จการศึกษาประเภทวิชาการศึกษา (การฝึกหัดครู) ในระดับมัธยมศึกษาตอนปลายหรือเทียบเท่าขึ้นไปแต่ไม่สำเร็จระดับการศึกษาที่สูงกว่า

6. อุดมศึกษา

6.1 สายวิชาการ หมายถึง บุคคลที่สำเร็จการศึกษาประเภทสามัญศึกษาหรือสายวิชาการ โดยได้รับวุฒิปริญญาตรีปริญญาตรี โท เอก

6.2 สายวิชาชีพ หมายถึง บุคคลที่สำเร็จการศึกษาประเภทอาชีวศึกษา หรือสายวิชาชีพที่ได้รับประกาศนียบัตรวิชาชีพชั้นสูง หรือเทียบเท่าอนุปริญญา ปริญญาตรี

6.3 สายวิชาการศึกษา หมายถึง บุคคลที่สำเร็จการศึกษาประเภทวิชาการศึกษา และได้รับประกาศนียบัตรระดับอนุปริญญาและปริญญาตรี

7. อาชีวศึกษาระยะสั้น หมายถึง บุคคลที่สำเร็จการศึกษาหรือการฝึกอบรมประเภทอาชีวศึกษา

ที่มีหลักสูตรไม่เกิน 1 ปี และได้รับประกาศนียบัตรหรือใบรับรองเมื่อสำเร็จการศึกษา พื้นความรู้ของผู้เข้าเรียนได้กำหนดให้แตกต่างตามวิชาเฉพาะแต่ละอย่างที่เรียน แต่อย่างต่ำต้องจบประมปีที 4 หรือเทียบเท่า

8. อื่น ๆ หมายถึง บุคคลที่สำเร็จการศึกษาที่ไม่สามารถเทียบชั้นได้

บทที่ 2

สรุปผลการสำรวจ

การสำรวจภาวะการมีงานทำของประชากรจังหวัดพังงา ซึ่งปฏิบัติงานเก็บรวบรวมข้อมูลระหว่างวันที่ 1-12 ของเดือนกรกฎาคม สิงหาคม และกันยายน พ.ศ. 2567 เป็นการสำรวจไตรมาสที่ 3 ของปี 2567 ผลการสำรวจทำให้ทราบถึงภาวะการมีงานทำ การว่างงานและลักษณะที่สำคัญบางประการของกำลังแรงงานในจังหวัดพังงาระหว่างเดือนกรกฎาคม - กันยายน พ.ศ.2567

1. ลักษณะของกำลังแรงงาน

จากผลการสำรวจภาวะการทำงานของประชากรระหว่างเดือนกรกฎาคม - กันยายน พ.ศ.2567 พบว่ามีจำนวนประชากรที่มีอายุ 15 ปีขึ้นไป 197,395 คน เป็นชาย 95,105 คน และหญิง 102,290 คน เป็นผู้อยู่ในกำลังแรงงาน 128,433 คน และเป็นผู้อยู่นอกกำลังแรงงาน 68,962 คน

สำหรับผู้อยู่ในกำลังแรงงาน มีจำนวน 128,433 คน คิดเป็นร้อยละ 65.1 ของประชากรผู้มี

อายุ 15 ปีขึ้นไป เป็นชาย 75,627 คน เป็นหญิง 52,806 คน ผู้อยู่ในกำลังแรงงานประกอบด้วยผู้มีงานทำ จำนวน 125,717 คน (ร้อยละ 63.7) ผู้ว่างงาน จำนวน 2,716 คน (ร้อยละ 1.4) และไม่มีผู้ที่รอฤดูกาล

ส่วนผู้อยู่นอกกำลังแรงงาน มีจำนวน 68,962 คน คิดเป็นร้อยละ 34.9 ของประชากรผู้มีอายุ 15 ปีขึ้นไป ประกอบด้วย ผู้ที่ทำงานบ้าน จำนวน 25,884 คน (ร้อยละ 13.1) ผู้ที่เรียนหนังสือ จำนวน 12,437 คน (ร้อยละ 6.3) ผู้ที่ยังเด็กหรือผู้ชราหรือผู้ป่วยผู้พิการไม่สามารถทำงานได้ จำนวน 22,806 คน (ร้อยละ 11.6) ผู้ที่ดูแลเด็กหรือผู้สูงอายุหรือผู้ป่วยหรือผู้พิการ จำนวน 1,132 คน (ร้อยละ 0.6) และอื่น ๆ ได้แก่พักผ่อน เกษียณการทำงาน ไม่สมัครใจทำงาน ผู้ทำงานให้แก่บุคคลซึ่งมิได้เป็นสมาชิกในครัวเรือนเดียวกันหรือองค์กรการกุศลสถาบันต่าง ๆ โดยไม่ได้รับค่าจ้างผลกำไร ส่วนแบ่งหรือสิ่งตอบแทนแต่อย่างใดจำนวน 6,703 คน (ร้อยละ 3.4)

ตาราง ก จำนวนและร้อยละของประชากรอายุ 15 ปีขึ้นไป จำแนกตามสถานภาพแรงงานและเพศ

สถานภาพแรงงาน	รวม		ชาย		หญิง	
	จำนวน	ร้อยละ	จำนวน	ร้อยละ	จำนวน	ร้อยละ
ประชากรอายุ 15 ปีขึ้นไป	197,395	100.0	95,105	100.0	102,290	100.0
กำลังแรงงานรวม	128,433	65.1	75,627	79.5	52,806	51.6
1. กำลังแรงงานปัจจุบัน	128,433	65.1	75,627	79.5	52,806	51.6
1.1 ผู้มีงานทำ	125,717	63.7	74,719	78.6	50,998	49.9
1.2 ผู้ว่างงาน	2,716	1.4	909	1.0	1,808	1.8
2. กำลังแรงงานที่รอฤดูกาล	n.a.	n.a.	n.a.	n.a.	n.a.	n.a.
ไม่อยู่ในกำลังแรงงานอายุ 15 ปีขึ้นไป	68,962	34.9	19,478	20.5	49,484	48.4
1. ทำงานบ้าน	25,884	13.1	699	0.7	25,184	24.6
2. เรียนหนังสือ	12,437	6.3	5,637	5.9	6,800	6.6
3. เด็ก/ชรา/ป่วย/พิการจนไม่สามารถทำงานได้	22,806	11.5	8,322	8.8	14,484	14.2
4. ดูแลเด็ก/ผู้สูงอายุ/ผู้ป่วย/ผู้พิการ	1,132	0.6	n.a.	n.a.	1,132	1.1
5. อื่นๆ	6,703	3.4	4,819	5.1	1,884	1.8
อัตราการว่างงาน = $\frac{\text{ผู้ว่างงาน} \times 100}{\text{ผู้อยู่ในกำลังแรงงาน}}$	2.1		1.2		3.4	

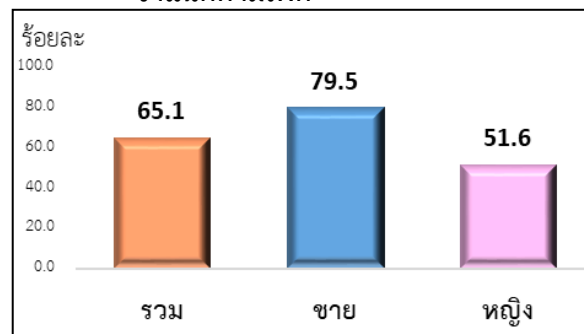
หมายเหตุ : “n.a.” ไม่มีข้อมูล

“ - - ” ต่ำกว่าร้อยละ 0.1

2. การมีส่วนร่วมในกำลังแรงงาน

อัตราการมีส่วนร่วมในแรงงาน หรือ ร้อยละของประชากรที่อยู่ในกำลังแรงงานรวม (ผู้มีงานทำ ผู้ว่างงาน ผู้รอฤดูกาล) ต่อประชากรที่มีอายุ 15 ปีขึ้นไป พบว่าจังหวัดพังงามีอัตราการมีส่วนร่วมในกำลังแรงงานของประชากร ร้อยละ 65.1 โดยเพศชายมีส่วนร่วมในกำลังแรงงานมากกว่า เพศหญิง (ร้อยละ 79.5 และ ร้อยละ 51.6 ตามลำดับ)

แผนภูมิ 1 อัตราการมีส่วนร่วมในกำลังแรงงาน จำแนกตามเพศ



3. ผู้มีงานทำ

3.1 การศึกษา

จากการสำรวจพบว่า ในจังหวัดพังงา ผู้มีงานทำที่มีอายุ 15 ปีขึ้นไป จำนวน 125,717 คน เป็นผู้สำเร็จการศึกษาระดับประถมศึกษามากที่สุด จำนวน 34,963 คน (ร้อยละ 27.8) รองลงมาเป็น ระดับอุดมศึกษา 26,986 คน (ร้อยละ 21.5) ระดับมัธยมศึกษาตอนปลาย 21,021 คน (ร้อยละ 16.7)

ระดับมัธยมศึกษาตอนต้น 19,594 คน (ร้อยละ 15.6) ระดับต่ำกว่าประถมศึกษา 14,006 คน (ร้อยละ 11.1) ผู้ไม่มีการศึกษา 5,485 คน (ร้อยละ 4.4) ผู้มีการศึกษา ระดับอื่นๆ 1,926 คน (ร้อยละ 1.5) และไม่ทราบ ระดับการศึกษา 1,736 คน (ร้อยละ 1.4)

ตารางที่ ข จำนวนและร้อยละของผู้มีงานทำ จำแนกตามระดับการศึกษาที่สำเร็จและเพศ

ระดับการศึกษาที่สำเร็จ	รวม		ชาย		หญิง	
	จำนวน	ร้อยละ	จำนวน	ร้อยละ	จำนวน	ร้อยละ
ยอดรวม	125,717	100	74,719	100	50,998	100.0
1. ไม่มีการศึกษา	5,485	4.4	2,757	3.7	2,728	5.3
2. ต่ำกว่าประถมศึกษา	14,006	11.1	7,826	10.5	6,180	12.1
3. ประถมศึกษา	34,963	27.8	25,165	33.7	9,798	19.2
4. มัธยมศึกษาตอนต้น	19,594	15.6	13,988	18.7	5,606	11.0
5. มัธยมศึกษาตอนปลาย	21,021	16.7	10,656	14.3	10,365	20.3
5.1 สายสามัญ	16,338	13.0	8,191	11.0	8,147	16.0
5.2 สายอาชีพศึกษา	4,683	3.7	2,465	3.3	2,218	4.3
5.3 สายวิชาการศึกษา	n.a.	n.a.	n.a.	n.a.	n.a.	n.a.
6. อุดมศึกษา	26,986	21.5	12,215	16.3	14,770	29.0
6.1 สายวิชาการ	18,039	14.3	7,326	9.8	10,713	21.0
6.2 สายวิชาชีพ	6,373	5.1	4,091	5.5	2,282	4.5
6.3 สายวิชาการศึกษา	2,574	2.0	799	1.1	1,775	3.5
7. อื่นๆ	1,926	1.5	1,353	1.8	573	1.1
8. ไม่ทราบ	1,736	1.4	759	1.0	978	1.9

หมายเหตุ : "n.a." ไม่มีข้อมูล

3.2 อาชีพ

ประชากรในจังหวัดพังงา ผู้มีอายุ 15 ปีขึ้นไป ที่มืงงานทำจำนวนทั้งสิ้น 125,717 คน เมื่อจำแนกตามอาชีพ พบว่ามีผู้ปฏิบัติงานที่มีฝีมือในด้านการเกษตรและการประมงมากที่สุด 47,475 คน หรือร้อยละ 37.8 รองลงมา คือ พนักงานบริการและจำหน่ายสินค้า มีประมาณ 26,046 คน หรือร้อยละ 20.7 ผู้ประกอบอาชีพขั้นพื้นฐานต่าง ๆ ในด้านการขายและ

การให้บริการ มีประมาณ 14,893 คน หรือร้อยละ 11.8 ผู้ปฏิบัติงานทางด้านช่างฝีมือและผู้ปฏิบัติงานที่เกี่ยวข้องๆ มีประมาณ 11,338 คน หรือร้อยละ 9.0 ผู้ควบคุมเครื่องจักรโรงงานและเครื่องจักร และผู้ปฏิบัติงานด้านการประกอบ มีประมาณ 6,501 คน หรือร้อยละ 5.2 ส่วนที่เหลือทำงานอยู่ในอาชีพอื่น ๆ

ตาราง ค จำนวนและร้อยละของผู้มีงานทำ จำแนกตามอาชีพและเพศ

อาชีพ	รวม		ชาย		หญิง	
	จำนวน	ร้อยละ	จำนวน	ร้อยละ	จำนวน	ร้อยละ
ยอดรวม	125,717	100.0	74,719	100.0	50,998	100.0
1. ผู้จัดการข้าราชการอาวุโส และผู้บัญญัติกฎหมาย	3,215	2.6	2,701	3.6	514	1.0
2. ผู้ประกอบวิชาชีพด้านต่างๆ	5,221	4.2	1,547	2.1	3,674	7.2
3. เจ้าหน้าที่เทคนิคและผู้ประกอบวิชาชีพที่เกี่ยวข้องๆ	4,250	3.4	1,319	1.8	2,931	5.7
4. เสมียน	6,777	5.4	906	1.2	5,871	11.5
5. พนักงานบริการและจำหน่ายสินค้า	26,046	20.7	7,797	10.4	18,249	35.8
6. ผู้ปฏิบัติงานที่มีฝีมือในด้านการเกษตร ป่าไม้ และการประมง	47,475	37.8	34,167	45.7	13,308	26.1
7. ช่างฝีมือและผู้ปฏิบัติงานที่เกี่ยวข้องๆ	11,338	9.0	8,010	10.7	3,328	6.5
8. ผู้ควบคุมเครื่องจักรโรงงาน และเครื่องจักรฯ	6,501	5.2	6,155	8.2	347	0.7
9. ผู้ประกอบอาชีพ อาชีพขั้นพื้นฐานต่างๆ	14,893	11.8	12,116	16.2	2,776	5.4
10. คนงานซึ่งมิได้จำแนกไว้ในหมวดอื่น	n.a.	n.a.	n.a.	n.a.	n.a.	n.a.

หมายเหตุ : "n.a." ไม่มีข้อมูล

" - - " ต่ำกว่าร้อยละ 0.1

3.3 กิจกรรมทางเศรษฐกิจ

เมื่อพิจารณาถึงประเภทกิจกรรมทางเศรษฐกิจของผู้มีงานทำในจังหวัดพังงา พบว่ากิจกรรมที่มีผู้ทำงานมากที่สุด คือ ผู้มีงานทำในภาคการเกษตรกรรม มีประมาณ 50,086 คน (ร้อยละ 39.8) สำหรับผู้มีงานทำนอกภาคเกษตรกรรม ส่วนใหญ่เป็นผู้ทำงานในสาขาการขายส่งและการขายปลีก การซ่อมยานยนต์ และรถจักรยานยนต์ มีประมาณ 22,455 คน (ร้อยละ 17.9) รองลงมา คือ สาขาที่พักแรม

และการบริการด้านอาหาร มีประมาณ 12,325 คน (ร้อยละ 9.8) สาขาการผลิต มีประมาณ 10,187 คน (ร้อยละ 8.1) สาขาการบริหารราชการและป้องกันประเทศ มีประมาณ 6,942 คน (ร้อยละ 5.5) การก่อสร้าง มีประมาณ 6,353 คน (ร้อยละ 5.5) การศึกษา มีประมาณ 3,186 คน (ร้อยละ 5.1) ส่วนที่เหลือจะกระจายอยู่ในกิจกรรมอื่น ๆ

ตาราง ง จำนวนและร้อยละของผู้มีงานทำ จำแนกตามกิจกรรมทางเศรษฐกิจและเพศ

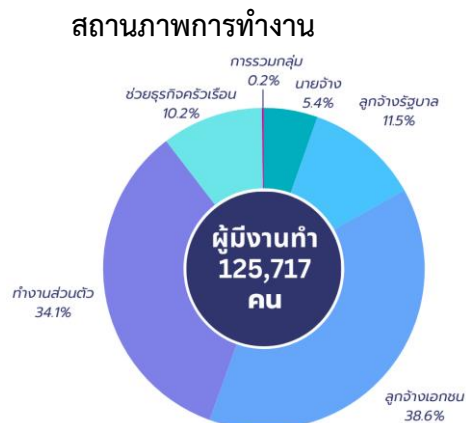
กิจกรรมทางเศรษฐกิจ	รวม		ชาย		หญิง	
	จำนวน	ร้อยละ	จำนวน	ร้อยละ	จำนวน	ร้อยละ
ยอดรวม	125,717	100.0	74,719	100.0	50,998	100.0
ภาคการเกษตรกรรม						
1. เกษตรกรรม การป่าไม้ และการประมง	50,086	39.8	37,400	50.1	12,686	24.9
นอกภาคการเกษตรกรรม						
1. การทำเหมืองแร่ เหมืองหิน	427	0.3	427	0.6	n.a.	n.a.
2. การผลิต	10,187	8.1	6,535	8.7	3,652	7.2
3. การไฟฟ้า ก๊าซ ไอน้ำ และระบบปรับอากาศ	111	--	111	0.1	n.a.	n.a.
4. การจัดหา น้ำ การจัดการและบำบัดน้ำเสียของเสีย และสิ่งปฏิกูล	345	0.3	n.a.	n.a.	345	0.7
5. การก่อสร้าง	6,353	5.1	6,311	8.4	42	--
6. การขายส่งและการขายปลีก การซ่อมยานยนต์ และรถจักรยานยนต์	22,455	17.9	9,715	13.0	12,741	25.0
7. การขนส่งและสถานที่เก็บสินค้า	2,961	2.4	1,497	2.0	1,464	2.9
8. ที่พักแรมและการบริการด้านอาหาร	12,325	9.8	3,708	5.0	8,618	16.9
9. ข้อมูลข่าวสารและการสื่อสาร	22	--	n.a.	n.a.	22	--
10. กิจกรรมทางการเงินและการประกันภัย	1,808	1.4	112	0.1	1,696	3.3
11. กิจกรรมอสังหาริมทรัพย์	44	--	n.a.	n.a.	44	--
12. กิจกรรมทางวิชาชีพ วิทยาศาสตร์ และเทคนิค	59	--	59	--	n.a.	n.a.
13. การบริหารและการสนับสนุน	2,352	1.9	1,926	2.6	426	0.8
14. การบริหารราชการและป้องกันประเทศ	6,942	5.5	3,910	5.2	3,032	5.9
15. การศึกษา	3,502	2.8	1,166	1.6	2,337	4.6
16. สุขภาพ และสังคมสงเคราะห์	2,995	2.4	1,047	1.4	1,948	3.8
17. ศิลปะ ความบันเทิง นันทนาการ	507	0.4	454	0.6	53	0.1
18. กิจกรรมบริการด้านอื่นๆ	1,718	1.4	341	0.5	1,376	2.7
19. ลูกจ้างในครัวเรือนส่วนบุคคล	516	0.4	n.a.	n.a.	516	1.0
20. องค์กรระหว่างประเทศ	n.a.	n.a.	n.a.	n.a.	n.a.	n.a.
21. ไม่ทราบ	n.a.	n.a.	n.a.	n.a.	n.a.	n.a.

หมายเหตุ : “n.a.” ไม่มีข้อมูล
 “ -- ” ต่ำกว่าร้อยละ 0.1

3.4 สถานภาพการทำงาน

สถานภาพการทำงานในไตรมาสนี้ พบว่าผู้มีงานทำ มีประมาณ 48,533 คน (ร้อยละ 38.6) ทำงานในฐานะเอกชน รองลงมาคือ ทำงานส่วนตัว โดยไม่มีลูกจ้าง มีประมาณ 42,905 คน (ร้อยละ 34.1) ลูกจ้างรัฐบาล มีประมาณ 14,477 คน (ร้อยละ 11.5) ช่วยธุรกิจส่วนตัว มีประมาณ 12,821 คน (ร้อยละ 10.2) และเป็นนายจ้าง จำนวน 6,800 คน (ร้อยละ 5.4) และการรวมกลุ่ม จำนวน 181 คน (ร้อยละ 0.2)

แผนภูมิ 2 ร้อยละของผู้มีงานทำ จำแนกตาม



ตาราง จ จำนวนและร้อยละของผู้มีงานทำ จำแนกตามสถานภาพการทำงานและเพศ

สถานภาพการทำงาน	รวม		ชาย		หญิง	
	จำนวน	ร้อยละ	จำนวน	ร้อยละ	จำนวน	ร้อยละ
ยอดรวม	125,717	100.0	74,719	100.0	50,998	100.0
นายจ้าง	6,800	5.4	5,062	6.8	1,738	3.4
ลูกจ้างรัฐบาล	14,477	11.5	6,068	8.1	8,410	16.5
ลูกจ้างเอกชน	48,533	38.6	27,797	37.2	20,736	40.7
ทำงานส่วนตัว	42,905	34.1	27,774	37.2	15,131	29.7
ช่วยธุรกิจครอบครัว	12,821	10.2	7,863	10.5	4,958	9.7
การรวมกลุ่ม	181	0.2	154	0.2	27	--

หมายเหตุ : “n.a.” ไม่มีข้อมูล

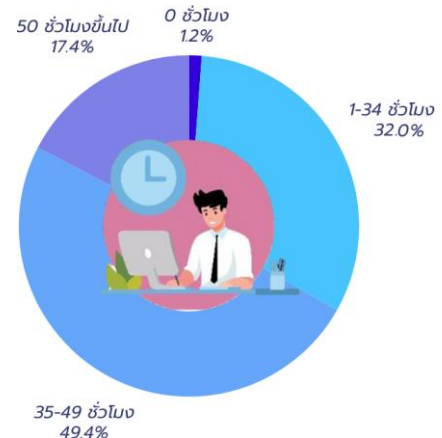
“ -- ” ต่ำกว่าร้อยละ 0.1

3.5 ชั่วโมงการทำงาน

ผู้มีงานทำในจังหวัดพังงา ส่วนใหญ่ (ร้อยละ 66.8) ทำงานตั้งแต่ 35 ชั่วโมงขึ้นไปต่อสัปดาห์ซึ่งถือว่าเป็นผู้มีงานทำเต็มประสิทธิภาพ โดยสามารถจำแนกเป็นผู้มีงานทำระหว่าง 35-49 ชั่วโมงต่อสัปดาห์ร้อยละ 49.4 และทำงานตั้งแต่ 50 ชั่วโมงต่อสัปดาห์ขึ้นไปร้อยละ 17.4 ในขณะที่ผู้ทำงานไม่เต็มประสิทธิภาพหรือผู้มีงานทำที่ทำงานระหว่าง 1-34 ชั่วโมงต่อสัปดาห์คิดเป็นร้อยละ 32.0 สำหรับผู้มีงานประจำแต่ไม่ได้ทำงานในสัปดาห์แห่งการสำรวจหรือทำงานน้อยกว่า 1 ชั่วโมงต่อสัปดาห์มีเพียงร้อยละ 1.2

แผนภูมิ 3 ร้อยละของผู้มีงานทำ จำแนกตามชั่วโมง

การทำงานต่อสัปดาห์



ตาราง ฉ จำนวนและร้อยละของผู้มีงานทำ จำแนกตามชั่วโมงทำงานต่อสัปดาห์และเพศ

ชั่วโมงทำงานต่อสัปดาห์	รวม		ชาย		หญิง	
	จำนวน	ร้อยละ	จำนวน	ร้อยละ	จำนวน	ร้อยละ
ยอดรวม	125,717	100.0	74,719	100.0	50,998	100.0
1. 0 ชั่วโมง	1,545	1.2	1,332	1.8	213	0.4
2. 1-34 ชั่วโมง	40,166	32.0	27,229	36.4	12,937	25.4
3. 35-49 ชั่วโมง	62,123	49.4	34,804	46.6	27,319	53.6
4. 50 ชั่วโมงขึ้นไป	21,883	17.4	11,354	15.2	10,529	20.6

4. การว่างงาน

อัตราการว่างงาน คือ อัตราส่วนของผู้ว่างงาน ต่อผู้อยู่ในกำลังแรงงานรวม แสดงเป็นค่าร้อยละ

จากผลการสำรวจในไตรมาสที่ 3 พบว่า จังหวัดพังงา มีจำนวนผู้ว่างงาน 2,716 คน คิดเป็นอัตราการว่างงานร้อยละ 2.1 เมื่อพิจารณาตามเพศของผู้ว่างงานพบว่า อัตราการว่างงานของเพศชาย (ร้อยละ 1.2) น้อยกว่าเพศหญิง (ร้อยละ 3.4)

ตาราง ข จำนวนและอัตราการว่างงาน จำแนกตามเพศ

	ผู้อยู่ในกำลังแรงงาน	ผู้ว่างงาน		
		จำนวน	ร้อยละ	อัตรา
ยอดรวม	128,433	2,716	100.0	2.1
ชาย	75,627	909	33.4	1.2
หญิง	52,806	1,808	66.6	3.4

$$\text{หมายเหตุ : อัตราการว่างงาน} = \frac{\text{ผู้ว่างงาน} \times 100}{\text{ผู้อยู่ในกำลังแรงงานรวม}}$$

5. ผู้เสมือนว่างงาน

ผู้เสมือนว่างงาน คือ ผู้ที่ทำงานน้อยกว่า 4 ชั่วโมงต่อวัน โดยคิดจากผู้ที่อยู่ในภาคเกษตรกรรมทำงานน้อยกว่า 20 ชั่วโมงต่อสัปดาห์และผู้ที่ยอยู่นอกภาคเกษตรกรรมทำงานน้อยกว่า 24 ชั่วโมงต่อสัปดาห์

สำหรับจังหวัดพังงามีผู้เสมือนว่างงานจำนวน 12,908 คน แบ่งเป็นภาคเกษตรกรรม จำนวน 11,219 คน (ร้อยละ 86.9) และนอกภาคเกษตรกรรม จำนวน 1,688 คน (ร้อยละ 13.1)

ตาราง ข จำนวนและร้อยละของผู้เสมือนว่างงาน จำแนกตามเพศ

กิจกรรมทางเศรษฐกิจ	รวม		ชาย		หญิง	
	จำนวน	ร้อยละ	จำนวน	ร้อยละ	จำนวน	ร้อยละ
ยอดรวม	12,908	100.0	8,152	100.0	4,756	100.0
1. ภาคเกษตร	11,219	86.9	6,763	83.0	4,456	93.7
2. นอกภาคเกษตร	1,688	13.1	1,389	17.0	299	6.3

ภาคผนวก

ภาคผนวก ก
ระเบียบวิธี

ภาคผนวก ก ระเบียบวิธี

1. วิธีการสำรวจ

การสำรวจนี้ประชากรเป้าหมาย ได้แก่ ครีวเรือนส่วนบุคคลและครีวเรือนกลุ่มบุคคลประเภทครีวเรือน คนงานที่อาศัยอยู่ในเขตเทศบาลและนอกเขตเทศบาลทุกจังหวัดทั่วประเทศ ยกเว้น ครีวเรือนชาวต่างชาติที่ทำงาน ในสถานทูตหรือองค์การระหว่างประเทศที่มีเอกสิทธิ์ทางการทูต

การสำรวจแต่ละเดือน สำนักงานสถิติแห่งชาติได้ดำเนินการสำรวจในทุกจังหวัดทั่วประเทศ แผนการเลือก ตัวอย่างที่ใช้เป็นแบบ Stratified Two-stage Sampling โดยหน่วยตัวอย่างชั้นที่หนึ่ง คือ เขตแฉงนับ (Enumeration Area : EA) จำนวน 1,990 EA ตัวอย่าง จากทั้งสิ้นจำนวน 127,460 EA และหน่วยตัวอย่างชั้นที่สอง คือ ครีวเรือนส่วนบุคคลและสมาชิกในครีวเรือนกลุ่มบุคคลประเภทครีวเรือนคนงาน จำนวน 27,960 ครีวเรือน ตัวอย่าง หรือคิดเป็นจำนวนประชาชนตัวอย่างประมาณ 95,000 คน ซึ่งขนาดตัวอย่างในแต่ละเดือน สามารถนำเสนอผลการสำรวจในระดับภาค (กรุงเทพมหานคร และ 4 ภาค) โดยจำแนกตามเขตการปกครอง คือ ในเขตเทศบาล และนอกเขตเทศบาล แต่ไม่เพียงพอสำหรับนำเสนอผลการสำรวจในระดับจังหวัดหรือพื้นที่ย่อยกว่านี้ สำหรับการนำเสนอผลการสำรวจในระดับจังหวัดได้ใช้ข้อมูลของการสำรวจ จำนวน 3 เดือน เพื่อให้ได้ขนาดตัวอย่าง เพียงพอ เช่น กรณีสรุปรายงานผลการสำรวจระดับจังหวัดในไตรมาสที่ 2 ของปี พ.ศ. 2567 ก็ได้นำข้อมูลของเดือน เมษายน พฤษภาคม มิถุนายน 2567 มารวมกัน เป็นต้น

สำหรับขนาดตัวอย่างของจังหวัดพังงา ใช้หน่วยตัวอย่างชั้นที่หนึ่ง จำนวน 60 EA ตัวอย่าง หน่วยตัวอย่างชั้นที่สอง จำนวน 960 ครีวเรือนตัวอย่าง

วิธีการเก็บรวบรวมข้อมูลใช้วิธีการสัมภาษณ์หัวหน้าครีวเรือนหรือสมาชิกในครีวเรือนตัวอย่าง โดยเจ้าหน้าที่ของสำนักงานสถิติแห่งชาติ/สำนักงานสถิติจังหวัด โดยผู้ทำการสัมภาษณ์ทุกคนจะมีคู่มือ การปฏิบัติงานเก็บรวบรวมข้อมูลสำหรับใช้ในการปฏิบัติงาน ทั้งนี้เพื่อให้ทุกคนปฏิบัติงานไปในทางเดียวกัน

ส่วนการประมวลผลข้อมูลนั้นดำเนินการในส่วนกลางตามหลักวิชาการสถิติ โดยนำข้อมูลที่ได้จากตัวอย่าง มาประมาณค่า โดยมีการถ่วงน้ำหนัก (Weighty) ซึ่งค่าถ่วงน้ำหนักคำนวณได้จากสูตรการประมาณค่า ที่สอดคล้องกับวิธีการเลือกตัวอย่าง เพื่อให้ได้ค่าประมาณประชากรใกล้เคียงกับค่าที่แท้จริง

2. คาบการเก็บรวบรวมข้อมูล

การสำรวจได้ดำเนินการพร้อมกันทั่วประเทศ ในระหว่างเดือนกรกฎาคม – กันยายน พ.ศ.2567

3. การปิดตัวเลข

ข้อมูลในตารางสถิติที่นำเสนอในรายงานฉบับนี้ เป็นค่าประมาณที่ได้จากการถ่วงน้ำหนัก ซึ่งผลรวมจากยอดย่อยในแต่ละรายการอาจไม่เท่ากับยอดรวม ทั้งนี้เนื่องจากการปิดเศษทศนิยมโดยอิสระจากกัน

ภาคผนวก ข
ตารางสถิติ

ตารางสถิติ

	หน้า
ตารางที่ 1 ประชากรอายุ 15 ปีขึ้นไป จำแนกตามสถานภาพแรงงานและเพศ	23
ตารางที่ 2 ประชากรอายุ 15 ปีขึ้นไป จำแนกตามระดับการศึกษาที่สำเร็จและเพศ	24
ตารางที่ 3 จำนวนผู้มีงานทำ จำแนกตามอาชีพและเพศ	25
ตารางที่ 4 จำนวนผู้มีงานทำ จำแนกตามกิจกรรมทางเศรษฐกิจและเพศ	26
ตารางที่ 5 จำนวนผู้มีงานทำ จำแนกตามสถานภาพการทำงานและเพศ	27
ตารางที่ 6 จำนวนผู้มีงานทำ จำแนกตามชั่วโมงการทำงานต่อสัปดาห์และเพศ	28
ตารางที่ 7 จำนวนผู้มีงานทำ จำแนกตามระดับการศึกษาที่สำเร็จและเพศ	29
ตารางที่ 8 จำนวนผู้เสมือนว่างงาน จำแนกตามกิจกรรมทางเศรษฐกิจและเพศ	30

ตารางที่ 1 ประชากรอายุ 15 ปีขึ้นไป จำแนกตามสถานภาพแรงงานและเพศ

สถานภาพแรงงาน	รวม	จำนวน	
		ชาย	หญิง
ผู้มีอายุ 15 ปีขึ้นไป	197,395	95,105	102,290
1. ผู้อยู่ในกำลังแรงงาน	128,433	75,627	52,806
1.1 กำลังแรงงานปัจจุบัน	128,433	75,627	52,806
1.1.1 ผู้มีงานทำ	125,717	74,719	50,998
1.1.2 ผู้ว่างงาน	2,716	909	1,808
1.2 ผู้ที่รอฤดูกาล	n.a.	n.a.	n.a.
2. ผู้ไม่อยู่ในกำลังแรงงาน	68,962	19,478	49,484
2.1 ทำงานบ้าน	25,884	699	25,184
2.2 เรียนหนังสือ	12,437	5,637	6,800
2.3 เด็ก/ชรา/ป่วย/พิการจนไม่สามารถทำงานได้	22,806	8,322	14,484
2.4 ดูแลเด็ก/ผู้สูงอายุ/ผู้ป่วย/ผู้พิการ	1,132	n.a.	1,132
2.5 อื่นๆ	6,703	4,819	1,884
		ร้อยละ	
ผู้มีอายุ 15 ปีขึ้นไป	100.0	100.0	100.0
1. ผู้อยู่ในกำลังแรงงาน	65.1	79.5	51.6
1.1 กำลังแรงงานปัจจุบัน	65.1	79.5	51.6
1.1.1 ผู้มีงานทำ	63.7	78.6	49.9
1.1.2 ผู้ว่างงาน	1.4	1.0	1.8
1.2 ผู้ที่รอฤดูกาล	n.a.	n.a.	n.a.
2. ผู้ไม่อยู่ในกำลังแรงงาน	34.9	20.5	48.4
2.1 ทำงานบ้าน	13.1	0.7	24.6
2.2 เรียนหนังสือ	6.3	5.9	6.6
2.3 เด็ก/ชรา/ป่วย/พิการจนไม่สามารถทำงานได้	11.5	8.8	14.2
2.4 ดูแลเด็ก/ผู้สูงอายุ	0.6	n.a.	1.1
2.5 อื่นๆ	3.4	5.1	1.8
อัตราการว่างงาน	2.1	1.2	3.4

หมายเหตุ : "n.a." ไม่มีข้อมูล

ตารางที่ 2 ประชากรอายุ 15 ปีขึ้นไป จำแนกตามระดับการศึกษาที่สำเร็จและเพศ

ระดับการศึกษาที่สำเร็จ	รวม	จำนวน	
		ชาย	หญิง
ยอดรวม	197,395	95,105	102,290
1. ไม่มีการศึกษา	9,001	3,590	5,412
2. ต่ำกว่าประถมศึกษา	30,966	12,328	18,639
3. ประถมศึกษา	47,867	28,101	19,766
4. มัธยมศึกษาตอนต้น	37,490	19,775	17,714
5. มัธยมศึกษาตอนปลาย	30,209	13,997	16,212
5.1 สายสามัญ	23,522	10,557	12,964
5.2 สายอาชีวศึกษา	6,687	3,440	3,248
5.3 สายวิชาการศึกษา	n.a.	n.a.	n.a.
6. อุดมศึกษา	35,710	15,176	20,534
6.1 สายวิชาการ	22,857	8,300	14,557
6.2 สายวิชาชีพ	9,499	6,019	3,480
6.3 สายวิชาการศึกษา	3,354	857	2,497
7. อื่นๆ	2,972	1,353	1,619
8. ไม่ทราบ	3,180	785	2,395
		ร้อยละ	
ยอดรวม	100.0	100.0	100.0
1. ไม่มีการศึกษา	4.6	3.8	5.3
2. ต่ำกว่าประถมศึกษา	15.7	13.0	18.2
3. ประถมศึกษา	24.2	29.5	19.3
4. มัธยมศึกษาตอนต้น	19	20.8	17.3
5. มัธยมศึกษาตอนปลาย	15.3	14.7	15.8
5.1 สายสามัญ	11.9	11.1	12.7
5.2 สายอาชีวศึกษา	3.4	3.6	3.2
5.3 สายวิชาการศึกษา	n.a.	n.a.	n.a.
6. อุดมศึกษา	18.1	16.0	20.1
6.1 สายวิชาการ	11.6	8.7	14.2
6.2 สายวิชาชีพ	4.8	6.3	3.4
6.3 สายวิชาการศึกษา	1.7	0.9	2.4
7. อื่นๆ	1.5	1.4	1.6
8. ไม่ทราบ	1.6	0.8	2.3

หมายเหตุ : "n.a." ไม่มีข้อมูล

"- -" ต่ำกว่าร้อยละ 0.1

ตารางที่ 3 จำนวนผู้ปฏิบัติงานทำ จำแนกตามอาชีพและเพศ

อาชีพ	รวม	จำนวน	
		ชาย	หญิง
ยอดรวม	125,717	74,719	50,998
1. ผู้จัดการข้าราชการอาวุโส และผู้บัญชาตติภพหมาย	3,215	2,701	514
2. ผู้ประกอบวิชาชีพด้านต่างๆ	5,221	1,547	3,674
3. เจ้าหน้าที่เทคนิคและผู้ประกอบวิชาชีพที่เกี่ยวข้องฯ	4,250	1,319	2,931
4. เสมียน	6,777	906	5,871
5. พนักงานบริการและผู้จำหน่ายสินค้า	26,046	7,797	18,249
6. ผู้ปฏิบัติงานที่มีฝีมือในด้านการเกษตร ป่าไม้ และการประมง	47,475	34,167	13,308
7. ช่างฝีมือและผู้ปฏิบัติงานที่เกี่ยวข้องฯ	11,338	8,010	3,328
8. ผู้ควบคุมเครื่องจักรโรงงาน และเครื่องจักรฯ	6,501	6,155	347
9. ผู้ประกอบอาชีพ อาชีพขั้นพื้นฐานต่างๆ	14,893	12,116	2,776
10. คนงานซึ่งมิได้จำแนกไว้ในหมวดอื่น	n.a.	n.a.	n.a.
ยอดรวม	100.0	100.0	100.0
1. ผู้จัดการข้าราชการอาวุโส และผู้บัญชาตติภพหมาย	2.6	3.6	1.0
2. ผู้ประกอบวิชาชีพด้านต่างๆ	4.1	2.1	7.2
3. เจ้าหน้าที่เทคนิคและผู้ประกอบวิชาชีพที่เกี่ยวข้องฯ	3.4	1.8	5.7
4. เสมียน	5.4	1.2	11.5
5. พนักงานบริการและผู้จำหน่ายสินค้า	20.7	10.4	35.8
6. ผู้ปฏิบัติงานที่มีฝีมือในด้านการเกษตร ป่าไม้ และการประมง	37.8	45.7	26.1
7. ช่างฝีมือและผู้ปฏิบัติงานที่เกี่ยวข้องฯ	9.0	10.7	6.5
8. ผู้ควบคุมเครื่องจักรโรงงาน และเครื่องจักรฯ	5.2	8.2	0.7
9. ผู้ประกอบอาชีพ อาชีพขั้นพื้นฐานต่างๆ	11.8	16.2	5.4
10. คนงานซึ่งมิได้จำแนกไว้ในหมวดอื่น	n.a.	n.a.	n.a.

หมายเหตุ : "n.a." ไม่มีข้อมูล

ตารางที่ 4 จำนวนผู้มีงานทำ จำแนกตามกิจกรรมทางเศรษฐกิจและเพศ

กิจกรรมทางเศรษฐกิจ	รวม	หญิง	
		จำนวน	ร้อยละ
ยอดรวม	125,717	74,719	50,998
1. เกษตรกรรม การป่าไม้ และการประมง	50,086	37,400	12,686
2. การทำเหมืองแร่ เหมืองหิน	427	427	n.a.
3. การผลิต	10,187	6,535	3,652
4. การไฟฟ้า ก๊าซ ไอน้ำ และระบบปรับอากาศ	111	111	n.a.
5. การจัดหาหน้า การจัดการและบำบัดน้ำเสียน้ำเสียของเสีย และสิ่งปฏิกูล	345	n.a.	345
6. การก่อสร้าง	6,353	6,311	42
7. การขายส่งและการขายปลีก การซ่อมยานยนต์ และรถจักรยานยนต์	22,455	9,715	12,741
8. การขนส่งและสถานที่เก็บสินค้า	2,961	1,497	1,464
9. ที่พักแรมและการบริการด้านอาหาร	12,325	3,708	8,618
10. ข้อมูลข่าวสารและการสื่อสาร	22	n.a.	22
11. กิจกรรมทางการเงินและการประกันภัย	1,808	112	1,696
12. กิจกรรมอสังหาริมทรัพย์	44	n.a.	44
13. กิจกรรมทางวิชาชีพ วิทยาศาสตร์ และเทคนิค	59	59	n.a.
14. การบริหารและการสนับสนุน	2,352	1,926	426
15. การบริหารราชการและป้องกันประเทศ	6,942	3,910	3,032
16. การศึกษา	3,502	1,166	2,337
17. กิจกรรมด้านสุขภาพ และสังคมสงเคราะห์	2,995	1,047	1,948
18. ศิลปะ ความบันเทิง นันทนาการ	507	454	53
19. กิจกรรมบริการด้านอื่นๆ	1,718	341	1,376
20. กิจกรรมการจ้างในครัวเรือนส่วนบุคคล	516	n.a.	516
21. กิจกรรมขององค์การระหว่างประเทศ	n.a.	n.a.	n.a.
22. ไม่ทราบ	n.a.	n.a.	n.a.
ยอดรวม	100.0	100.0	100.0
1. เกษตรกรรม การป่าไม้ และการประมง	39.8	50.1	24.9
2. การทำเหมืองแร่ เหมืองหิน	0.3	0.6	n.a.
3. การผลิต	8.1	8.7	7.2
4. การไฟฟ้า ก๊าซ ไอน้ำ และระบบปรับอากาศ	--	0.1	n.a.
5. การจัดหาหน้า การจัดการและบำบัดน้ำเสียน้ำเสียของเสีย และสิ่งปฏิกูล	0.3	n.a.	0.7
6. การก่อสร้าง	5.1	8.4	--
7. การขายส่งและการขายปลีก การซ่อมยานยนต์ และรถจักรยานยนต์	17.9	13.0	25.0
8. การขนส่งและสถานที่เก็บสินค้า	2.4	2.0	2.9
9. ที่พักแรมและการบริการด้านอาหาร	9.8	5.0	16.9
10. ข้อมูลข่าวสารและการสื่อสาร	--	n.a.	--
11. กิจกรรมทางการเงินและการประกันภัย	1.4	0.1	3.3
12. กิจกรรมอสังหาริมทรัพย์	--	n.a.	--
13. กิจกรรมทางวิชาชีพ วิทยาศาสตร์ และเทคนิค	--	--	n.a.
14. การบริหารและการสนับสนุน	1.9	2.6	0.8
15. การบริหารราชการและป้องกันประเทศ	5.5	5.2	5.9
16. การศึกษา	2.8	1.6	4.6
17. กิจกรรมด้านสุขภาพ และสังคมสงเคราะห์	2.4	1.4	3.8
18. ศิลปะ ความบันเทิง นันทนาการ	0.4	0.6	0.1
19. กิจกรรมบริการด้านอื่นๆ	1.4	0.5	2.7
20. กิจกรรมการจ้างในครัวเรือนส่วนบุคคล	0.4	n.a.	1.0
21. กิจกรรมขององค์การระหว่างประเทศ	n.a.	n.a.	n.a.
22. ไม่ทราบ	n.a.	n.a.	n.a.

หมายเหตุ : "n.a." ไม่มีข้อมูล

"--" ต่ำกว่าร้อยละ 0.1

ตารางที่ 5 จำนวนผู้มีงานทำ จำแนกตามสถานภาพการทำงานและเพศ

สถานภาพการทำงาน	รวม	ชาย	หญิง
		จำนวน	
ยอดรวม	125,717	74,719	50,998
1. นายจ้าง	6,800	5,062	1,738
2. ลูกจ้างรัฐบาล	14,477	6,068	8,410
3. ลูกจ้างเอกชน	48,533	27,797	20,736
4. ทำงานส่วนตัว	42,905	27,774	15,131
5. ช่วยธุรกิจครัวเรือน	12,821	7,863	4,958
6. การรวมกลุ่ม	181	154	27
		ร้อยละ	
ยอดรวม	100.0	100.0	100.0
1. นายจ้าง	5.4	6.8	3.4
2. ลูกจ้างรัฐบาล	11.5	8.1	16.5
3. ลูกจ้างเอกชน	38.6	37.2	40.7
4. ทำงานส่วนตัว	34.1	37.2	29.7
5. ช่วยธุรกิจครัวเรือน	10.2	10.5	9.7
6. การรวมกลุ่ม	0.2	0.2	--

หมายเหตุ : "--" ต่ำกว่าร้อยละ 0.1

ตารางที่ 6 จำนวนผู้มีงานทำ จำแนกตามชั่วโมงการทำงานต่อสัปดาห์และเพศ

ชั่วโมงการทำงาน	รวม	จำนวน	
		ชาย	หญิง
ยอดรวม	125,717	74,719	50,998
1. 0 ชั่วโมง	1,545	1,332	213
2. 1-9 ชั่วโมง	2,869	1,683	1,186
3. 10-19 ชั่วโมง	3,814	1,919	1,895
4. 20-29 ชั่วโมง	13,061	10,072	2,989
5. 30-34 ชั่วโมง	20,422	13,555	6,866
6. 35-39 ชั่วโมง	22,304	11,191	11,113
7. 40-49 ชั่วโมง	39,819	23,613	16,206
8. 50 ชั่วโมงขึ้นไป	21,883	11,354	10,529
		ร้อยละ	
ยอดรวม	100.0	100.0	100.0
1. 0 ชั่วโมง	1.2	1.8	0.4
2. 1-9 ชั่วโมง	2.3	2.3	2.3
3. 10-19 ชั่วโมง	3.0	2.6	3.7
4. 20-29 ชั่วโมง	10.4	13.5	5.9
5. 30-34 ชั่วโมง	16.3	18.1	13.5
6. 35-39 ชั่วโมง	17.7	15.0	21.8
7. 40-49 ชั่วโมง	31.7	31.6	31.8
8. 50 ชั่วโมงขึ้นไป	17.4	15.2	20.6

ตารางที่ 7 จำนวนผู้มีงานทำ จำแนกตามระดับการศึกษาที่สำเร็จและเพศ

ระดับการศึกษาที่สำเร็จ	รวม	จำนวน	
		ชาย	หญิง
ยอดรวม	125,717	74,719	50,998
1. ไม่มีการศึกษา	5,485	2,757	2,728
2. ต่ำกว่าประถมศึกษา	14,006	7,826	6,180
3. ประถมศึกษา	34,963	25,165	9,798
4. มัธยมศึกษาตอนต้น	19,594	13,988	5,606
5. มัธยมศึกษาตอนปลาย	21,021	10,656	10,365
5.1 สายสามัญ	16,338	8,191	8,147
5.2 สายอาชีวศึกษา	4,683	2,465	2,218
5.3 สายวิชาการศึกษา	n.a.	n.a.	n.a.
6. มหาวิทยาลัย	26,986	12,215	14,770
6.1 สายวิชาการ	18,039	7,326	10,713
6.2 สายวิชาชีพ	6,373	4,091	2,282
6.3 สายวิชาการศึกษา	2,574	799	1,775
7. อื่นๆ	1,926	1,353	573
8. ไม่ทราบ	1,736	759	978
		ร้อยละ	
ยอดรวม	100.0	100.0	100.0
1. ไม่มีการศึกษา	4.4	3.7	5.3
2. ต่ำกว่าประถมศึกษา	11.1	10.5	12.1
3. ประถมศึกษา	27.8	33.7	19.2
4. มัธยมศึกษาตอนต้น	15.6	18.7	11.0
5. มัธยมศึกษาตอนปลาย	16.7	14.3	20.3
5.1 สายสามัญ	13.0	11.0	16.0
5.2 สายอาชีวศึกษา	3.7	3.3	4.3
5.3 สายวิชาการศึกษา	n.a.	n.a.	n.a.
6. มหาวิทยาลัย	21.5	16.3	29.0
6.1 สายวิชาการ	14.3	9.8	21.0
6.2 สายวิชาชีพ	5.1	5.5	4.5
6.3 สายวิชาการศึกษา	2.0	1.1	3.5
7. อื่นๆ	1.5	1.8	1.1
8. ไม่ทราบ	1.4	1.0	1.9

หมายเหตุ : "n.a." ไม่มีข้อมูล

"- -" ต่ำกว่าร้อยละ 0.1

ตารางที่ 8 จำนวนผู้เสมือนว่างงาน จำแนกตามกิจกรรมทางเศรษฐกิจ และเพศ

กิจกรรมทางเศรษฐกิจ	รวม	จำนวน	
		ชาย	หญิง
ยอดรวม	12,908	8,152	4,756
1. ภาคเกษตร	11,219	6,763	4,456
2. นอกภาคเกษตร	1,688	1,389	299
		ร้อยละ	
ยอดรวม	100.0	100.0	100.0
1. ภาคเกษตร	86.9	83.0	93.7
2. นอกภาคเกษตร	13.1	17.0	6.3

หมายเหตุ : "ผู้เสมือนว่างงาน" หมายถึง ผู้ทำงานน้อยกว่า 4 ชั่วโมงต่อวัน โดยคิดจากผู้ที่อยู่ในภาคเกษตร
ทำงาน 0 - 20 ชั่วโมงต่อสัปดาห์ และผู้ที่ยอยู่นอกภาคเกษตร ทำงาน 0 - 24 ชั่วโมงต่อสัปดาห์



สสช.เชิงรุก
มั่นใจสำนักงานสภัดแห่งชาติ
รัฐและราษฎร์จะก้าวไปอย่างมั่นคง