

สำมะโนการเกษตร พ.ศ. 2566

จังหวัดแม่ฮ่องสอน



สำนักงานสถิติแห่งชาติ

สำนักงานสถิติแห่งชาติ
กระทรวงดิจิทัลเพื่อเศรษฐกิจและสังคม

สำมะโนการเกษตร พ.ศ. 2566
จังหวัดแม่ฮ่องสอน



สำนักงานสถิติแห่งชาติ
กระทรวงดิจิทัลเพื่อเศรษฐกิจและสังคม

หน่วยงานเจ้าของเรื่อง

สำนักงานสถิติจังหวัดแม่ฮ่องสอน

โทรศัพท์ 0 5361 1293

ไปรษณีย์อิเล็กทรอนิกส์ : saraban_maehson@nso.mail.go.th

หน่วยงานที่เผยแพร่

กองสถิติพยากรณ์

สำนักงานสถิติแห่งชาติ

ศูนย์ราชการเฉลิมพระเกียรติ 80 พรรษาฯ

อาคารรัฐประศาสนภักดี ชั้น 2

ถนนแจ้งวัฒนะ เขตหลักสี่ กทม. 10210

โทรศัพท์ 0 2141 7501

โทรสาร 0 2143 8132

ไปรษณีย์อิเล็กทรอนิกส์ : services@nso.go.th

ปีที่จัดพิมพ์

2567

จัดพิมพ์โดย

สำนักงานสถิติจังหวัดแม่ฮ่องสอน



คำนำ

สำมะโนการเกษตรของประเทศไทยจัดทำขึ้นครั้งแรกเมื่อปี พ.ศ. 2493 และจัดทำครั้งล่าสุดเมื่อปี พ.ศ. 2556 โดยในปี พ.ศ. 2566 สำนักงานสถิติแห่งชาติได้จัดทำสำมะโนการเกษตรเป็นครั้งที่ 7 เพื่อให้สอดคล้องกับข้อเสนอแนะขององค์การอาหารและการเกษตรแห่งสหประชาชาติ หรือ FAO ที่ให้ทุกประเทศจัดทำสำมะโนการเกษตรทุก 10 ปี เป็นอย่างน้อย เพื่อให้ประเทศมีข้อมูลโครงสร้างพื้นฐานการเกษตรและข้อมูลสถิติการเกษตรที่สำคัญ จำเป็นอย่างเพียงพอ สำหรับใช้เป็นข้อมูลในการติดตาม เฝ้าระวัง และวางแผนพัฒนาการเกษตรและประชากรในภาคการเกษตรของประเทศ

ข้อมูลสถิติจากการสำมะโนการเกษตรในครั้งนี้ นำเสนอผลในระดับจังหวัด ภาค และทั่วราชอาณาจักร โดยรายงานฉบับนี้เป็นรายงานผลฉบับสมบูรณ์ นำเสนอข้อมูลที่สำคัญเกี่ยวกับโครงสร้างพื้นฐานทางการเกษตรและข้อมูลที่เกี่ยวข้องในระดับจังหวัด สำหรับผลิตภัณฑ์จากสำมะโนการเกษตรเพิ่มเติมสามารถติดตามได้ที่เว็บไซต์สำนักงานสถิติแห่งชาติ (www.nso.go.th) และสื่อช่องทางอื่นที่สำนักงานสถิติแห่งชาติเผยแพร่ต่อไป



บทสรุปผู้บริหาร

ในปี 2566 จังหวัดแม่ฮ่องสอน มีผู้ถือครองทำการเกษตรจำนวน 45,403 ราย เพิ่มขึ้นจากปี 2556 ร้อยละ 34.26 เนื่องจากสำมะโนการเกษตรในครั้งนี้ได้ขยายขอบข่ายของการทำการเกษตรสำหรับการปลูกพืชและเลี้ยงสัตว์ให้ครอบคลุมพืชทุกชนิดและการเลี้ยงสัตว์ทุกชนิดที่ไม่ขัดต่อพระราชบัญญัติป้องกันการทารุณกรรมและการจัดสวัสดิภาพสัตว์ พ.ศ. 2557 เนื้อที่ถือครองทำการเกษตร 508,174.58 ไร่ คิดเป็นร้อยละ 6.36 ของเนื้อที่ทั้งจังหวัด

การใช้ประโยชน์ในเนื้อที่ถือครองทำการเกษตร พบว่าเป็นที่ปลูกพืชไร่ มากที่สุด 236,463.56 ไร่ รองลงมา คือ ที่นา (ปลูกข้าว) 214,761.37 ไร่ และที่ปลูกพืชยืนต้นไม้ และไม้ผล 26,778.41 ไร่

ผู้ถือครองทำการเกษตรปลูกข้าวมากที่สุด 30,802 ราย รองลงมา คือ ที่ปลูกข้าวโพดเลี้ยงสัตว์ 17,807 ราย และที่ปลูกกระเทียม 2,642 ราย

การเลี้ยงสัตว์ มีผู้เลี้ยงไก่มากที่สุด 11,329 ราย รองลงมา คือ สุกร 7,030 ราย และโค 6,621 ราย

การเลี้ยงสัตว์น้ำในพื้นที่น้ำจืด มีผู้เลี้ยงปลานิล มากที่สุด 207 ราย รองลงมา คือ ปลาตุ๊ก 77 ราย และปลาตะเพียน 58 ราย

ผู้ถือครองทำการเกษตรที่รายงานการใช้เครื่องจักรฯ 23,806 ราย พบว่า มีการใช้เครื่องพ่นยาปราบศัตรูพืชใช้แรงงานคน มากที่สุด 15,121 ราย รองลงมา คือ รถไถเดินตาม 9,401 ราย และเครื่องกำจัดวัชพืชใช้แรงงานคน 5,987 ราย

ผู้ถือครองที่รายงานว่ามีการใช้ปุ๋ย 33,822 ราย พบว่า มีการใช้ปุ๋ยเคมี 33,038 ราย รองลงมา คือ ปุ๋ยคอก 4,719 ราย และปุ๋ยหมัก 1,083 ราย

ผู้ถือครองทำการเกษตรที่รายงานแหล่งที่มาของรายได้ของครัวเรือน 40,146 ราย พบว่า มีรายได้จากผลผลิตทางการเกษตรในเนื้อที่ถือครองอย่างเดียวมากที่สุด 19,449 ราย

ผู้ถือครองทำการเกษตรที่รายงานการมีหนี้สินของครัวเรือน พบว่า มีหนี้สิน 27,002 ราย และมีหนี้สินเฉลี่ย 103,886 บาทต่อครัวเรือนผู้ถือครอง

ผู้ถือครองทำการเกษตรเป็นเพศชายร้อยละ 63.56 และเพศหญิงร้อยละ 36.44 มีอายุเฉลี่ย 50.9 ปี และผู้ถือครองที่มีอายุระหว่าง 45 - 54 ปี มีร้อยละ 24.57

ผู้ถือครองทำการเกษตรส่วนใหญ่จบการศึกษาระดับประถมศึกษา 13,865 ราย รองลงมา คือ ไม่ได้ศึกษา/ไม่มีวุฒิการศึกษา 13,595 ราย และระดับมัธยมศึกษาตอนต้น 4,830 ราย



ผลสัมฤทธิ์สำคัญ

1. จำนวนผู้ถือครองทำการเกษตรตามสถานภาพ

จำนวนผู้ถือครองเกษตรทั้งสิ้น	45,403 ราย
ครัวเรือนเดี่ยว และ	45,397 ราย
2 ครัวเรือนขึ้นไป	
ลักษณะอื่น ๆ	6 ราย

2. เนื้อที่ตามการใช้ประโยชน์

เนื้อที่ถือครองทั้งสิ้น	508,174.58 ไร่
ที่นา	214,761.37 ไร่
สวนยางพารา	1,549.49 ไร่
ปลูกพืชยืนต้น ไม้ผล สวนป่า	26,778.41 ไร่
ที่ปลูกพืชไร่	236,463.56 ไร่
ที่ปลูกพืชผัก สมุนไพร และไม้ดอกไม้ประดับ	12,871.43 ไร่
สวนป่า	1,606.29 ไร่
ทุ่งหญ้าเลี้ยงสัตว์	3,230.03 ไร่
ที่เลี้ยงสัตว์ (คอกสัตว์)	2,617.23 ไร่
ที่เลี้ยงสัตว์น้ำในพื้นที่น้ำจืด	405.81 ไร่
แหล่งน้ำเพื่อการเกษตร	110.50 ไร่
ที่อื่นๆ	7,780.46 ไร่

3. จำนวนผู้ถือครองที่ปลูกพืชสำคัญ

ผู้ถือครองที่ปลูกพืชทั้งสิ้น	42,622 ราย
ข้าว	30,802 ราย
ข้าวโพดเลี้ยงสัตว์	17,807 ราย
กระเทียม	2,642 ราย
ถั่วเหลือง	2,082 ราย
ถั่วแดง	1,523 ราย

4. จำนวนผู้ถือครองที่เลี้ยงสัตว์สำคัญ

ผู้ถือครองที่เลี้ยงสัตว์ทั้งสิ้น	19,953 ราย
ไก่	11,329 ราย
สุกร	7,030 ราย
โค	6,621 ราย
กระบือ	3,884 ราย
เป็ด	368 ราย

5. จำนวนผู้ถือครองที่เลี้ยงสัตว์น้ำสำคัญ

ผู้ถือครองที่เลี้ยงสัตว์น้ำสำคัญทั้งสิ้น	433 ราย
ปลานิล	207 ราย
ปลาดุก	77 ราย
ปลาตะเพียน	58 ราย
ปลาทับทิม/นิลแดง	26 ราย
ปลาอื่น ๆ	21 ราย

6. การใช้เครื่องจักรฯ เพื่อการเกษตร

ผู้ถือครองที่รายงานว่ามี การใช้เครื่องจักรฯ	23,806 ราย
เครื่องพ่นยาใช้แรงงานคน	15,121 ราย
รถไถเดินตาม	9,401 ราย
เครื่องกำจัดวัชพืชใช้แรงงานคน	5,987 ราย
รถแทรกเตอร์ 4 ล้อ	4,008 ราย
เครื่องพ่นยาใช้เครื่องยนต์	3,810 ราย

7. การใช้แอปพลิเคชันเพื่อการเกษตร

ผู้ถือครองที่รายงานว่ามี การใช้แอปพลิเคชันฯ	3,226 ราย
ดูพยากรณ์อากาศ	2,029 ราย
ลงทะเบียนให้ข้อมูล และติดต่อรัฐ	1,580 ราย
ตรวจสอบปัจจัยการผลิต	983 ราย
ตรวจสอบข้อมูลดิน	549 ราย
ตรวจสอบราคาสินค้าที่ขาย	496 ราย

8. หนี้สินเพื่อการเกษตร

ผู้ถือครองที่หนี้สิน	หนี้สินเฉลี่ย
ร้อยละ 67.23	103,886 บาท/ครัวเรือน



สารบัญ

	หน้า
คำนำ	iii
บทสรุปผู้บริหาร	v
ผลสัมฤทธิ์สำคัญ	vii
สารบัญ	ix
สารบัญตารางและรูปภาพ	x
บทที่ 1 บทนำ	
1. ความเป็นมาและความสำคัญ	1
2. แนวคิดของการทำสำมะโนการเกษตร พ.ศ. 2566	1
3. วัตถุประสงค์	1
4. ประโยชน์ที่จะได้รับ	2
5. กฎหมายที่เกี่ยวข้อง	2
6. การใช้เทคโนโลยีดิจิทัลในการจัดทำโครงการ	2
บทที่ 2 ระเบียบวิธีสถิติ	
1. ขอบข่าย	3
2. คุ่มรวม	3
3. กรอบสำมะโน	3
4. คาบเวลาอ้างอิง	3
5. คำนิยามสำคัญ	4
6. รายการข้อมูล	6
7. การพัฒนาการเก็บรวบรวมข้อมูลสำมะโนการเกษตร	6
8. การเก็บรวบรวมข้อมูล	7
9. การประมวลผล	8
10. การนำเสนอและเผยแพร่ข้อมูล	9
บทที่ 3 สรุปผลสำมะโน	
1. จำนวนผู้ถือครองทำการเกษตรและเนื้อที่ถือครองเฉลี่ย	11
2. ลักษณะสำคัญของผู้ถือครองทำการเกษตร	12
3. เนื้อที่ถือครองทำการเกษตร	14
4. การปลูกพืช	15
5. การเลี้ยงสัตว์	15
6. การเลี้ยงสัตว์น้ำในพื้นที่น้ำจืด	16
7. การใช้ปุ๋ยและการป้องกัน/กำจัดศัตรูพืช	16
8. การใช้เครื่องจักร เครื่องมือ และเทคโนโลยีทางการเกษตร	17
9. รายได้ของครัวเรือน	18
10. หนี้สินของครัวเรือน	19
11. ข้อมูลทั่วไปของผู้ถือครองทำการเกษตร	20
ภาคผนวก ตารางสถิติ	
สารบัญตารางสถิติ	23



สารบัญตารางและภาพ

		หน้า	
ตาราง	1	จำนวนและร้อยละของผู้ถือครองทำการเกษตร จำแนกตามลักษณะการดำเนินงาน	12
ตาราง	2	จำนวนและร้อยละของผู้ถือครองทำการเกษตร จำแนกตามขนาดเนื้อที่ ถือครองทั้งสิ้น	12
ตาราง	3	จำนวนและร้อยละของผู้ถือครองทำการเกษตร จำแนกตามการถือครองที่ดิน และประเภทเอกสารสิทธิ์	13
ตาราง	4	จำนวนและร้อยละของผู้ถือครองทำการเกษตร จำแนกตามการใช้ประโยชน์ ในที่ดินถือครอง	13
ตาราง	5	เนื้อที่และร้อยละของเนื้อที่ถือครองทำการเกษตร จำแนกตามการถือครองที่ดิน และประเภทเอกสารสิทธิ์	14
ตาราง	6	เนื้อที่และร้อยละของเนื้อที่ถือครองทำการเกษตร จำแนกตามการใช้ประโยชน์ ในที่ดินถือครอง	14
ตาราง	7	จำนวนและร้อยละของผู้ถือครองทำการเกษตร จำแนกตามชนิดปุ๋ยที่ใช้	16
ตาราง	8	จำนวนและร้อยละของผู้ถือครองทำการเกษตร จำแนกตามวิธีการป้องกัน/ กำจัดศัตรูพืช	17
ตาราง	9	จำนวนและร้อยละของผู้ถือครองทำการเกษตร จำแนกตามแหล่งที่มาของ เครื่องจักรและเครื่องมือการเกษตร และชนิดเครื่องจักรและเครื่องมือ การเกษตรที่มีผู้ใช้มากที่สุด 5 อันดับแรก	18
ตาราง	10	จำนวนและร้อยละของผู้ถือครองทำการเกษตร จำแนกตามแหล่งที่มาของรายได้ ของครัวเรือนและรายได้จากผลผลิตทางการเกษตร	18
ตาราง	11	จำนวนและร้อยละของผู้ถือครองทำการเกษตร จำแนกตามการมีหนี้สินและ แหล่งเงินกู้	19
ตาราง	12	จำนวนและร้อยละของผู้ถือครองทำการเกษตร จำแนกตามเพศ อายุ และระดับ การศึกษา	20
ภาพ	1	จำนวนและร้อยละของผู้ถือครองทำการเกษตร และเนื้อที่ถือครองเฉลี่ย รายอำเภอ	11
ภาพ	2	จำนวนและร้อยละของผู้ถือครองทำการเกษตร จำแนกตามชนิดพืชที่มีผู้ปลูก มากที่สุด 5 อันดับ	15
ภาพ	3	จำนวนและร้อยละของผู้ถือครองทำการเกษตร จำแนกตามชนิดสัตว์ที่มีผู้เลี้ยง มากที่สุด 5 อันดับ	15
ภาพ	4	จำนวนและร้อยละของผู้ถือครองทำการเกษตร จำแนกตามชนิดสัตว์น้ำที่มี ผู้เลี้ยงมากที่สุด 5 อันดับ	16
ภาพ	5	จำนวนและร้อยละของผู้ถือครองทำการเกษตร จำแนกตามชนิดเครื่องจักรและ เครื่องมือการเกษตร ที่มีผู้ใช้มากที่สุด 5 อันดับ	17

บทนำ

1. ความเป็นมาและความสำคัญ

ตามที่องค์การอาหารและเกษตรแห่งสหประชาชาติ (FAO) ได้มีข้อเสนอแนะให้ประเทศสมาชิกจัดทำสำมะโนการเกษตร เพื่อให้มีชุดข้อมูลพื้นฐานด้านการเกษตรเพื่อใช้ประโยชน์อย่างเพียงพอสำหรับการวางแผน ใฝ่รางวัล ติดตาม และประเมินผลการพัฒนาประเทศด้านการเกษตร และคุณภาพชีวิตของประชากรในภาคการเกษตรของประเทศ พร้อมทั้งให้สามารถและเปรียบเทียบกับข้อมูลระหว่างประเทศได้ โดยแต่ละประเทศควรจัดทำสำมะโนการเกษตรทุก 10 ปี เป็นอย่างน้อย ประกอบกับมาตรา 6(4) แห่งพระราชบัญญัติสถิติ พ.ศ. 2550 กำหนดให้สำนักงานสถิติแห่งชาติ มีอำนาจหน้าที่ในการจัดทำสำมะโนหรือสำรวจตัวอย่าง หรืออำนวยความสะดวกให้มีการสำรวจด้านต่าง ๆ ของประเทศ

สำหรับสำมะโนการเกษตรของประเทศไทย จัดทำมาแล้ว 6 ครั้ง โดยครั้งแรกในปี พ.ศ. 2493 ครั้งล่าสุดในปี พ.ศ. 2556 และในปี พ.ศ. 2566 สำนักงานสถิติแห่งชาติ ได้จัดทำสำมะโนการเกษตรอีกครั้ง ซึ่งเป็นครั้งที่ 7

2. แนวคิดของการทำสำมะโนการเกษตร พ.ศ. 2566

สำมะโนการเกษตร เป็นการดำเนินการทางสถิติที่เกี่ยวกับการเก็บรวบรวมข้อมูล การประมวลผล และนำเสนอผลข้อมูลโครงสร้างพื้นฐานทางการเกษตรของประเทศ โดยเก็บข้อมูลจากเกษตรกรที่เป็นผู้ถือครองทำการเกษตรทุกรายในทุกพื้นที่ทั่วประเทศ

การจัดทำสำมะโนการเกษตร พ.ศ. 2566 สำนักงานสถิติแห่งชาติ ได้มีการปรับปรุงวิธีการทำสำมะโนการเกษตร ด้วยการนำข้อมูลทะเบียนเกษตรกรมาใช้ประโยชน์ในการจัดทำร่วมกับข้อมูลจากสำมะโนการเกษตรในครั้งก่อน โดยสร้างเป็นฐานข้อมูลตั้งต้นสำหรับการนับจดยพร้อม ทั้งให้มีการนับจดยผู้ทำการเกษตรที่ไม่มีข้อมูลในฐานข้อมูลตั้งต้น เพื่อให้ผู้ถือครองทำการเกษตรตามคัมภีร์ให้ครบถ้วน ซึ่งกำหนดขอบเขตพื้นที่สำหรับการนับจดย-แจงนับผู้ถือครองทำการเกษตร โดยใช้ข้อมูลในระดับพื้นที่ย่อย (หมู่บ้าน/ชุมชน/เทศบาล) กำหนดเป็น “เขตปฏิบัติการ” สำหรับสำมะโนการเกษตร

3. วัตถุประสงค์

- 3.1 เพื่อเก็บรวบรวมข้อมูลโครงสร้างพื้นฐานทางการเกษตรที่เก็บรวบรวมจากผู้ถือครองทำการเกษตรทุกราย
- 3.2 เพื่อให้มีข้อมูลสถิติการเกษตรทั้งในระดับประเทศและระดับพื้นที่ย่อย สำหรับใช้ประกอบการวางแผนพัฒนาในระดับประเทศและระดับท้องถิ่นต่อไป
- 3.3 เพื่อใช้เป็นข้อมูลในการวิเคราะห์การเปลี่ยนแปลงของโครงสร้างพื้นฐานทางการเกษตรในรอบ 10 ปีที่ผ่านมา
- 3.4 เพื่อให้มีข้อมูลสถิติการเกษตร ที่เพียงพอต่อความต้องการใช้และทันสมัย
- 3.5 เพื่อใช้เป็นข้อมูลในการจัดทำเป็นกรอบตัวอย่าง (Sampling frame) สำหรับการสำรวจด้านการเกษตร
- 3.6 เพื่อให้เกษตรกรมีช่องทางในการสะท้อนปัญหา และมีข้อมูลเพื่อการตัดสินใจในการพัฒนาอาชีพ



4. ประโยชน์ที่จะได้รับ

- 4.1 มีข้อมูลสถิติการเกษตรที่สำคัญ จำเป็น อย่างเพียงพอต่อความต้องการใช้และทันสมัย ที่ผู้ใช้ข้อมูลทุกภาคส่วนนำไปใช้ประโยชน์ตามภารกิจได้
- 4.2 มีข้อมูลสถิติการเกษตรในระดับประเทศและระดับพื้นที่ย่อย เพื่อใช้เป็นข้อมูลอ้างอิง ในการบริหารกำหนดนโยบายและมาตรการเพื่อพัฒนาการเกษตรและประชากรในภาคการเกษตร
- 4.3 มีชุดข้อมูลสำหรับวิเคราะห์การเปลี่ยนแปลงโครงสร้างการเกษตรและการพัฒนา ภาคการเกษตร และประชากรภาคการเกษตรของประเทศ อย่างน้อยทุก 10 ปี
- 4.4 มีฐานข้อมูลผู้ถือครองทำการเกษตรที่ครอบคลุมทั้งผู้ที่อยู่ในและนอกทะเบียนเกษตรกร ที่ใช้แลกเปลี่ยนเชื่อมโยงระหว่างหน่วยงาน เพื่อใช้ประโยชน์ข้อมูลร่วมกันได้
- 4.5 มีกรอบตัวอย่าง (Sampling frame) ที่ทุกหน่วยงานสามารถนำไปใช้ในการเลือกตัวอย่าง สำหรับการสำรวจด้านการเกษตร
- 4.6 มีข้อมูลเกี่ยวกับปัญหา ความต้องการ ของเกษตรกรทุกกลุ่ม

5. กฎหมายที่เกี่ยวข้อง

การจัดทำสำมะโนการเกษตร พ.ศ. 2566 มีกฎหมายที่เกี่ยวข้อง ได้แก่ พระราชบัญญัติสถิติ พ.ศ. 2550 กฎกระทรวงสำมะโนหรือสำรวจตัวอย่างการเกษตร พ.ศ. 2567 และพระราชบัญญัติคุ้มครองข้อมูลส่วนบุคคล พ.ศ. 2562

6. การใช้เทคโนโลยีดิจิทัลในการจัดทำโครงการ

สำมะโนการเกษตรครั้งนี้ มีการนำเทคโนโลยีดิจิทัลมาใช้ในการจัดทำโครงการในทุกขั้นตอน โดยมีการพัฒนาระบบงานสำหรับสำมะโนการเกษตร ดังนี้

6.1 ระบบเชื่อมโยงฐานข้อมูลผู้ถือครองตามเขตปฏิบัติงานสำหรับสำมะโนการเกษตร ประกอบด้วย

- 1) ระบบนำเข้าข้อมูลผู้ถือครองทำการเกษตรตามเขตปฏิบัติงาน
- 2) ระบบจัดการฐานข้อมูลสำหรับสำมะโนการเกษตร และระบบ Pre-census

6.2 ระบบจัดการข้อมูลผู้ปฏิบัติงานสนาม ประกอบด้วย

- 1) ระบบรับสมัครพนักงานแฉ่งนับ
- 2) ระบบนำเข้าและกำหนดสิทธิ์ผู้ปฏิบัติงาน
- 3) ระบบอบรมออนไลน์สำหรับผู้ปฏิบัติงานสนาม
- 4) ระบบมอบหมายงาน

6.3 ระบบเก็บรวบรวมข้อมูล (งานสนาม) ประกอบด้วย

- 1) ระบบนับจุด
- 2) ระบบติดตามผู้ถือครองทำการเกษตร (Tracking)
- 3) ระบบแฉ่งนับ
- 4) ระบบยืนยันข้อมูลสามเส้า

6.4 ระบบติดตามการดำเนินงานสนาม ประกอบด้วย

- 1) ระบบติดตามการปฏิบัติงานเป็นรายเขตปฏิบัติงาน
- 2) ระบบรายงานความก้าวหน้า
- 3) ระบบนำเสนอผลข้อมูลสำคัญ (เบื้องต้น)

6.5 ระบบเพื่อการติดต่อสื่อสารกับผู้ปฏิบัติงานสนาม ประกอบด้วย

- 1) ระบบประชาสัมพันธ์
- 2) ระบบสื่อสารระหว่างผู้ปฏิบัติงาน

6.6 ระบบคำนวณค่าตอบแทนการปฏิบัติงาน

ระเบียบวิธีสถิติ

1. ขอบข่าย

การทำการเกษตร หมายถึง การปลูกพืช การเลี้ยงสัตว์ การเลี้ยงสัตว์น้ำในพื้นที่น้ำจืด และ การทำนาเกลือสมุทร โดยมีวัตถุประสงค์เพื่อขาย หรือเพื่อขายและเพื่อบริโภค ดังต่อไปนี้

1) การปลูกพืช ได้แก่ ข้าว ยางพารา พืชยืนต้นและไม้ผล สวนป่า พืชไร่ พืชผัก สมุนไพร และไม้ดอกไม้ประดับ พืชหญ้าเลี้ยงสัตว์ การเพาะชำพันธุ์ไม้ การเพาะเห็ดและการเพาะเชื้อเห็ด (ให้รวมการปลูกข้าวเพื่อบริโภคด้วย)

2) การเลี้ยงสัตว์รวมการเพาะพันธุ์สัตว์ ได้แก่ โค กระบือ สุกร แพะ แกะ ไก่ เป็ด ห่าน ไหม และการเลี้ยงสัตว์อื่น ๆ ที่ไม่ขัดต่อพระราชบัญญัติป้องกันการทารุณกรรมและการจัดสวัสดิภาพสัตว์ พ.ศ. 2557 (ให้รวมการเลี้ยงโค หรือกระบือเพื่อใช้งานเกษตรด้วย)

3) การเลี้ยงสัตว์น้ำในพื้นที่น้ำจืด (รวมการเพาะฟักและ/หรืออนุบาลสัตว์น้ำในพื้นที่น้ำจืด) ได้แก่ สัตว์น้ำจำพวกปลา รวมปลาและสัตว์น้ำสวยงามอื่น ๆ กุ้ง สัตว์น้ำอื่น ๆ เช่น กบ ตะพาบน้ำ จระเข้ น้ำจืด และสัตว์น้ำกร่อยที่นำมาเลี้ยงในพื้นที่น้ำจืด เช่น กุ้งกุลาดำ กุ้งขาว ปลากะพง

4) การทำนาเกลือสมุทร

หมายเหตุ :

1) การนับจุด สำมะโนการเกษตรครั้งนี้ นอกจากจะนับจุดเพื่อหาผู้ถือครองทำการเกษตร ใน 4 กิจกรรม (ปลูกพืช เลี้ยงสัตว์ เลี้ยงสัตว์น้ำในพื้นที่น้ำจืด และทำนาเกลือสมุทร) ให้นับจุดรวม ผู้ทำกิจกรรมการเกษตรอีก 3 กิจกรรมนี้ด้วย ได้แก่ ประมงน้ำจืด ประมงทะเล และเพาะเลี้ยงชายฝั่ง (รวมเพาะพันธุ์)

2) สำมะโนการเกษตรครั้งนี้ ไม่รวม การทำเกษตรเพื่อการศึกษา การทดลอง การแข่งขัน การกีฬา การพักผ่อนหย่อนใจ และไม่รวม การบริการทางการเกษตร เช่น การรับจ้างไถด้วยรถแทรกเตอร์ รับจ้างขุดบ่อ รับจ้างปักไข่ รับจ้างผสมพันธุ์

3) วัตถุประสงค์เพื่อขายในที่นี้ ให้รวมการทำการเกษตรที่ไม่ได้มีวัตถุประสงค์เพื่อขาย ในตอนแรก แต่มีการขายผลผลิตทางการเกษตร อาจเนื่องจากได้ผลผลิตจำนวนมาก หรือมีผู้ต้องการซื้อแล้ว มีการขายผลผลิตเกิดขึ้นแล้ว เช่นนี้ ให้ถือว่าเป็นการทำการเกษตรโดยมีวัตถุประสงค์เพื่อขายด้วย

2. คู่รวม

สำมะโนการเกษตรครั้งนี้ คู่รวมผู้ถือครองทำการเกษตรทุกรายในทุกพื้นที่ทั่วประเทศ

3. กรอบสำมะโน

แหล่งข้อมูลสำหรับจัดทำกรอบสำมะโนการเกษตร (Census frame) ในครั้งนี้ ใช้ข้อมูลทะเบียน จากฐานข้อมูลทะเบียนเกษตรกรกลาง (Farmer One) และข้อมูลสำมะโนการเกษตร พ.ศ. 2556

4. คาบเวลาอ้างอิง

วันสำมะโน หมายถึง วันที่ 1 พฤษภาคม 2566

ในรอบ 12 เดือนที่แล้ว หมายถึง 1 พฤษภาคม 2565 ถึง 30 เมษายน 2566



5. คำนิยามสำคัญ

คำนิยามสำคัญ สำหรับการทำสำมะโนการเกษตรในครั้งนี้ ได้แก่

5.1 ผู้ถือครองทำการเกษตร หมายถึง บุคคลธรรมดาหรือนิติบุคคลซึ่งควบคุมจัดการและมีอำนาจตัดสินใจ เกี่ยวกับการทำการเกษตรในที่ดินถือครอง และเป็นผู้รับผิดชอบทั้งทางด้านเทคนิคและการเงิน อาจดำเนินงานเอง หรือมอบให้ผู้จัดการ หรือผู้ที่ได้รับมอบหมายดำเนินงานหรือดูแลแทนได้

- 1) เป็นผู้ทำการเกษตรในวันสำมะโน
- 2) เป็นเจ้าของที่ดินที่ใช้ทำการเกษตร เป็นผู้เช่า หรือทำการเกษตรในที่ดินของผู้อื่น หรือในที่สาธารณะ/ป่าสงวน โดยไม่คำนึงถึงว่าจะได้รับความยินยอมหรือไม่
- 3) มีที่ดินที่ใช้ทำการเกษตรผืนเดียวหรือหลายผืน ที่ดินดังกล่าวอาจอยู่แห่งเดียวกัน หรืออยู่แยกกันในเขตท้องที่ใดก็ได้ แต่ที่ดินทุกผืนจะต้องอยู่ภายในเขตจังหวัดเดียวกัน ซึ่ง
 - (1) ที่ดินแต่ละผืนอาจจะใช้ทั้งหมดหรือเพียงบางส่วน เพื่อการผลิตทางการเกษตรก็ได้
 - (2) ที่ดินแต่ละผืนอาจมีเนื้อที่เพียงเล็กน้อย เช่น คอกสัตว์ ที่เพาะเห็ด ที่เลี้ยงกล้วยไม้ หรือบ่อเลี้ยงปลาน้ำจืด เป็นต้น
- 4) การดำเนินงานต้องอยู่ภายใต้การบริหารหรือการจัดการอันเดียวกัน ซึ่งอาจดำเนินการโดยครัวเรือนเดียว หรือครัวเรือนตั้งแต่ 2 ครัวเรือนขึ้นไป หรือบุคคลตั้งแต่ 2 คนขึ้นไปที่อยู่ต่างครัวเรือน หรือบริษัท/ห้างหุ้นส่วนนิติบุคคล หรือหน่วยงานของรัฐ หรือดำเนินงานในลักษณะอื่น ๆ เช่น กลุ่มเกษตรกร เป็นต้น

5.2 เนื้อที่ถือครองทำการเกษตร หมายถึง เนื้อที่รวมของที่ดินทุกผืนภายในจังหวัดที่ถือครองอยู่ และใช้ทำการเกษตร ซึ่งที่ดินดังกล่าวผู้ถือครองอาจเป็นเจ้าของ เช่า หรือทำฟรีในที่สาธารณะ/ป่าสงวน/ที่ของผู้อื่นก็ได้

ที่ดินที่ใช้ทำการเกษตรผืนใด มีบริเวณลานในไร่ นา ยุ้งฉาง โรงเก็บเครื่องมือเครื่องใช้ บ้าน และบริเวณบ้าน ป่า คันบ่อ ฯลฯ อยู่ด้วย ให้รวมเนื้อที่ดังกล่าวเข้าไปด้วย

รวม ที่ดินทั้งผืนที่เคยใช้ทำการเกษตร แต่พักทิ้งไว้ ไม่มีการปลูกพืช เลี้ยงสัตว์ เพาะเลี้ยงสัตว์น้ำในพื้นที่น้ำจืด และทำนาเกลือสมุทร ตั้งแต่ 1 ปีขึ้นไป แต่ไม่ถึง 5 ปี

ไม่รวม ที่ดินทั้งผืน ซึ่งมีลักษณะดังต่อไปนี้

- 1) ให้ผู้อื่นเช่าหรือยอมให้ผู้อื่นทำประโยชน์โดยไม่คิดค่าเช่า
- 2) เคยใช้ทำการเกษตร แต่พักทิ้งตั้งแต่ 5 ปีขึ้นไป
- 3) เป็นที่ปลูกบ้าน สิ่งปลูกสร้าง และป่าขึ้นเองตามธรรมชาติ

5.3 การถือครองที่ดิน หมายถึง สิทธิในการครอบครองหรือใช้ที่ดินเพื่อทำการเกษตรในลักษณะต่าง ๆ ของผู้ถือครอง อาจเป็นเนื้อที่ของตนเอง หรือเป็นเนื้อที่ไม่ใช่ของตนเอง เช่น เป็นเจ้าของเช่า หรือถือครองที่ดินในลักษณะอื่น ซึ่งผู้ถือครองอาจจะถือครองที่ดินในลักษณะเดียว เช่น เป็นเจ้าของอย่างเดียว หรือเช่าอย่างเดียว หรืออาจจะถือครองที่ดินมากกว่าหนึ่งลักษณะ เช่น เป็นเจ้าของและเช่า หรือเช่าและถือครองในลักษณะอื่นรวมกัน เป็นต้น การถือครองที่ดิน จำแนกตามลักษณะต่าง ๆ ดังนี้

- 1) เนื้อที่ของตนเอง หมายถึง การใช้ที่ดินในการทำการเกษตรมีหนังสือสำคัญแสดงกรรมสิทธิ์ในที่ดิน ดังต่อไปนี้



1.1) โฉนด (เอกสารสิทธิ์ตามกฎหมายที่ดิน 22 แบบ) คือโฉนดหรือเอกสารสิทธิ์ที่ได้รับอนุญาตตามกฎหมายที่ดิน เช่น

- (1) โฉนดที่ดิน (น.ส.4) โฉนดแผนที่ โฉนดตารางอง ตารางองที่ตราว่าได้ทำประโยชน์แล้ว
- (2) น.ส.2 หรือ น.ส.2ก. (ใบจอง) คือ หนังสือที่อนุญาตให้เข้าทำประโยชน์ในที่ดินที่รัฐจัดให้
- (3) น.ส.3 หรือ น.ส.3ก. หรือ น.ส.3ข. คือ หนังสือรับรองการทำประโยชน์
- (4) น.ส.5 (ใบไต่สวน) คือ หนังสือแสดงการสอบสวนเพื่อออกโฉนดที่ดิน
- (5) ส.ค.1 หรือ ส.ค.2 คือ แบบแจ้งหรือบัญชีรับแจ้งการครอบครองที่ดิน
- (6) ส.ค.3 คือ ใบรับแจ้งความประสงค์จะได้รับสิทธิ์ในที่ดิน

1.2) หนังสืออนุญาตการใช้ประโยชน์ที่ดิน ที่ออกโดยสำนักงานปฏิรูปที่ดินเพื่อเกษตรกรรม (ส.ป.ก.) เช่น

- (1) ส.ป.ก.4 คือ หนังสืออนุญาตให้เข้าทำประโยชน์ในเขตปฏิรูปที่ดินในที่ดินของรัฐไม่ใช่เอกสารแสดงกรรมสิทธิ์ในที่ดิน จึงไม่สามารถโอนสิทธิ์การทำประโยชน์ในพื้นที่ ให้แก่บุคคลอื่นได้ ยกเว้น คู่สมรส บุตร เท่านั้น มีแบบต่าง ๆ เช่น ส.ป.ก.4-01 ส.ป.ก.4-14 ก (สัญญาเช่าที่ดินเพื่อเกษตรกรรม) ส.ป.ก.4-18 ข (สัญญาเช่าซื้อที่ดินเพื่อเกษตรกรรม) ส.ป.ก.4-28 ก หรือ ส.ป.ก.4-28 ข (หนังสือรับมอบที่ดิน)
- (2) ส.ป.ก.5 คือ กลุ่มหนังสือรับรองผู้ทำประโยชน์ในเขตที่ดินของรัฐ เช่น ส.ป.ก.5-01 ส.ป.ก.5-02 ส.ป.ก.5-03

1.3) หนังสืออนุญาตการใช้ประโยชน์ที่ดินของรัฐอื่น ๆ ที่ไม่ได้ออกโดยสำนักงานปฏิรูปที่ดินเพื่อเกษตรกรรม (ส.ป.ก.) เช่น

1.3.1) สทก. คือ หนังสืออนุญาตให้ทำประโยชน์ได้ถูกต้องตามกฎหมายในที่ดินป่าสงวนแห่งชาติเป็นการชั่วคราว ได้คราวละ 5 ปี ออกโดยกรมป่าไม้สามารถตกทอดได้ทางมรดก แบ่งเป็น

- (1) สทก.1 ก อนุญาตให้ทำประโยชน์ได้ไม่เกิน 20 ไร่ ไม่เสียค่าธรรมเนียมในคราวแรก
- (2) สทก. 2 ก คือ ที่ ส.ท.ก. 1 ก แต่เสียค่าธรรมเนียมในคราวต่อมา

1.3.2) น.ค. มี 2 แบบ คือ น.ค.1 และ น.ค.3

- (1) น.ค.1 คือ ที่ดินเขตนิคม การเข้าครอบครองทำประโยชน์ กรรมสิทธิ์เป็นของรัฐ
- (2) น.ค.3 เป็นเอกสารที่ออกสืบเนื่องจาก น.ค.1 ซึ่งเป็นหนังสืออนุญาตให้เข้าทำประโยชน์ในเขตนิคมสร้างตนเอง โดยกรมประชาสัมพันธ์ (ปัจจุบันกรมพัฒนาสังคมและสวัสดิการ)

1.3.3) กสน.3 คือ หนังสือรับรองการอนุญาตให้สมาชิกนิคมสหกรณ์เข้าทำประโยชน์ในที่ดินของนิคมสหกรณ์

1.3.4) กสน.5 คือ หนังสือแสดงการทำประโยชน์

1.3.5) ป.ส.23 ป.ส.31 คือ หนังสืออนุญาตให้เข้าทำประโยชน์ในเขตป่าสงวนแห่งชาติ



1.4) เอกสารเกี่ยวกับที่ดินอื่น ๆ เช่น

(1) แบบหมายเลข 2 คือ ใบรับเงินบำรุงท้องที่

(2) ใบรับเงินบำรุงท้องที่ ภ.บ.ท.5 ภ.บ.ท.6 และ ภ.บ.ท.11

(3) อนุญาต 3 (อ.3) คือ ใบอนุญาตซึ่งพนักงานเจ้าหน้าที่ออกให้แก่บุคคลที่ได้รับอนุญาตให้ทำประมงหรือทำเพาะเลี้ยงสัตว์น้ำในอนุญาต

2) เนื้อที่ไม่ใช่ของตนเอง ได้แก่

2.1) เช่า หมายถึง ผู้ถือครองเช่าที่ดินจากผู้อื่นทำการเกษตร โดยไม่คำนึงถึงลักษณะการจ่ายค่าเช่า ซึ่งอาจจ่ายเป็นเงินสด หรือผลผลิต หรืออื่น ๆ ก็ได้

2.2) ได้ทำฟรี/ที่สาธารณะ/ที่ป่าสงวน/ที่ป่าเสื่อมโทรม หมายถึง ที่ดินที่ผู้ถือครองเข้าไปทำการเกษตร โดยไม่มีกรรมสิทธิ์หรือไม่ได้จ่ายค่าเช่า เช่น ที่ดินในเขตป่าสงวนที่สาธารณะ ที่ดินที่บุคคลอื่นอนุญาตให้ทำประโยชน์ได้โดยไม่ต้องจ่ายค่าตอบแทน เป็นต้น

6. รายการข้อมูล

รายการข้อมูลที่เก็บรวบรวมในสำมะโนการเกษตรครั้งนี้ ได้แก่

1) ข้อมูลทั่วไปของผู้ถือครองทำการเกษตร

2) เนื้อที่ถือครองทำการเกษตร

3) การปลูกพืช

4) การเลี้ยงสัตว์

5) การเลี้ยงสัตว์น้ำในพื้นที่น้ำจืด

6) การทำนาเกลือสมุทร

7) รูปแบบและวิธีทำการเกษตร

8) ข้อมูลทางเศรษฐกิจสังคมของครัวเรือนผู้ถือครองทำการเกษตร

7. การพัฒนาการเก็บรวบรวมข้อมูลสำมะโนการเกษตร

การจัดเก็บข้อมูลสำมะโนการเกษตรครั้งนี้ มีการใช้เทคโนโลยีดิจิทัลอย่างเต็มประสิทธิภาพ ดังนี้

7.1 การจัดเตรียมกรอบสำมะโน มีการบูรณาการข้อมูลโดยการเชื่อมโยงข้อมูลในระดับบุคคลและพื้นที่ย่อยจากฐานข้อมูลทะเบียนเกษตรกรกลาง (Farmer One) และฐานข้อมูลสำมะโนการเกษตร พ.ศ. 2556

7.2 การเก็บรวบรวมข้อมูล มีการพัฒนาระบบงานสำหรับจัดเก็บข้อมูลและบริหารงานสนามที่มีการรับส่งข้อมูลระหว่างการปฏิบัติงานในพื้นที่กับฐานข้อมูลแบบออนไลน์ เพื่อให้มีการตรวจสอบความครบถ้วนตามคัมภีรและตามความต้องการของข้อมูลในระหว่างการจัดเก็บ ทำให้ข้อมูลสำมะโนการเกษตรมีคุณภาพ ทั้งความครบถ้วนและถูกต้อง นอกจากนี้ยังสามารถกำกับดูแล และติดตามการปฏิบัติงาน รวมทั้งตรวจสอบและยืนยันความครบถ้วนและถูกต้องของข้อมูลในขณะปฏิบัติงานในพื้นที่ ทั้งในระดับผู้ถือครองทำการเกษตรและในระดับพื้นที่ย่อย

การใช้ระบบงานดังกล่าว ช่วยให้การปฏิบัติงานมีประสิทธิภาพมากยิ่งขึ้น ดังนี้

1) สามารถตรวจสอบความครบถ้วนและถูกต้อง ของข้อมูลได้ทันที

2) ลดขั้นตอนการบันทึกข้อมูลในสำนักงาน ทำให้ประมวลผลและนำเสนอผลได้เร็วขึ้น

3) สามารถแสดงพิกัดการเดินทางในพื้นที่ของพนักงานเจ้าหน้าที่แต่ละคน ซึ่งเป็นการควบคุมคุณภาพการปฏิบัติงานของพนักงานเจ้าหน้าที่ได้ไปในเขตปฏิบัติงานที่ได้มอบหมายถูกต้อง

4) สามารถส่งข้อมูลขึ้น Server ในระบบคลาวด์กลางภาครัฐ (Government Data Center and Cloud Service: GDCC) ได้ทันที



นอกจากนี้การใช้ระบบงาน ยังสามารถบริหารจัดการงานที่มีผู้ปฏิบัติงานจำนวนมาก ทั้งใช้ติดตามความก้าวหน้าของการปฏิบัติงานสนาม ณ เวลาปัจจุบัน โดยแสดงข้อมูลในแต่ละเขตปฏิบัติงานบนแผนที่แบบดิจิทัล ซึ่งติดตามความก้าวหน้าของงานภายใต้การกำกับได้ ตั้งแต่ระดับพนักงานจนถึงผู้ประสานงานในพื้นที่ เจ้าหน้าที่วิชาการ ผู้กำกับงานในระดับจังหวัด และในภาพรวมของประเทศ รวมทั้งผู้บริหารโครงการ ซึ่งทำให้สามารถช่วยแก้ไขปัญหาได้ทันที

8. การเก็บรวบรวมข้อมูล

8.1 วิธีการเก็บรวบรวมข้อมูล

การเก็บรวบรวมข้อมูลสำมะโนการเกษตรครั้งนี้ใช้หลายวิธี ทั้งสัมภาษณ์แบบเผชิญหน้า สัมภาษณ์ทางโทรศัพท์ และผู้ถือครองทำการเกษตรตอบข้อมูลเอง โดยวิธีหลักที่ใช้ คือ ให้พนักงานเจ้าหน้าที่สัมภาษณ์แบบเผชิญหน้าโดยใช้คอมพิวเตอร์ช่วยในการสัมภาษณ์ (Computer-Assisted Personal Interviews: CAPI)

การเก็บรวบรวมข้อมูลของสำมะโนการเกษตรใช้วิธี “Closed Segment Concept” ในระดับจังหวัด กล่าวคือ ผู้ถือครองทำการเกษตรจะถูกนับจดและเจ้านับในจังหวัดที่มีการทำการเกษตรเท่านั้น

8.2 คาบเวลาการเก็บรวบรวมข้อมูล

ระหว่างวันที่ 20 พฤษภาคม ถึง 18 สิงหาคม 2566

8.3 ผู้ปฏิบัติงานเก็บรวบรวมข้อมูล

ผู้ปฏิบัติงานสำมะโนการเกษตรของจังหวัดแม่ฮ่องสอน ที่เกี่ยวข้องกับการเก็บรวบรวมข้อมูล ประกอบด้วย เจ้าหน้าที่วิชาการ จำนวน 7 คน ผู้ประสานงานในพื้นที่ จำนวน 23 คน และพนักงานเจ้าหน้าที่ จำนวน 415 คน

8.4 การฝึกอบรมผู้ปฏิบัติงานเก็บรวบรวมข้อมูล

- 1) ระดับเจ้าหน้าที่วิชาการ อบรมออนไลน์ ระหว่างวันที่ 27 - 28 เมษายน 2566 ผ่านระบบ Video Conference
- 2) ระดับผู้ประสานงานในพื้นที่ อบรมออนไลน์ วันที่ 1 พฤษภาคม 2566 ผ่านระบบ Zoom Meeting
- 3) ระดับพนักงานเจ้าหน้าที่ อบรมเชิงปฏิบัติการ ณ ศูนย์อบรมที่กำหนด ดังนี้

อำเภอ	จำนวนผู้เข้ารับ การอบรม	วันที่อบรม	สถานที่อบรม
เมืองแม่ฮ่องสอน	30	15 พฤษภาคม 2566	ห้องประชุมประดิษฐ์ทองคำ
แบ่งเป็น 2 ศูนย์	38	16 พฤษภาคม 2566	ศาลากลางจังหวัดแม่ฮ่องสอน
ขุนยวม	43	19 พฤษภาคม 2566	ห้องประชุมโรงเรียนพุทธเกษตร ตำบลขุนยวม อำเภอขุนยวม
ปาย	31	15 พฤษภาคม 2566	ห้องประชุมปายเคียงดาว รีสอร์ท
แบ่งเป็น 2 ศูนย์	31	16 พฤษภาคม 2566	ตำบลเวียงใต้ อำเภอปาย
แม่สะเรียง	25	15 พฤษภาคม 2566	ห้องประชุมองค์การบริหารส่วนตำบล แม่หาะ
แบ่งเป็น 3 ศูนย์	28	16 พฤษภาคม 2566	ห้องประชุมเทศบาลตำบลเมืองยมใต้
	24	17 พฤษภาคม 2566	ห้องประชุมเทศบาลตำบลแม่ยวม



อำเภอ	จำนวนผู้เข้ารับ การอบรม	วันที่อบรม	สถานที่อบรม
แม่ลาน้อย	31	15 พฤษภาคม 2566	สำนักงานเกษตรอำเภอแม่ลาน้อย
แบ่งเป็น 3 ศูนย์	26	18 พฤษภาคม 2566	
	12	19 พฤษภาคม 2566	ห้องประชุมองค์การบริหารส่วนตำบล ขุนแม่ลาน้อย
สบเมย	30	18 พฤษภาคม 2566	สำนักงานเกษตรอำเภอสบเมย
แบ่งเป็น 2 ศูนย์	28	19 พฤษภาคม 2566	ศาลาประชาคมบ้านป่าโป่ง
	ปางมะผ้า	38	19 พฤษภาคม 2566

8.5 เครื่องมือที่ใช้ในการเก็บรวบรวมข้อมูล

ใช้โทรศัพท์มือถือแบบสมาร์ทโฟนหรือ แท็บเล็ต หรือโน้ตบุ๊ก ของพนักงานเจ้าหน้าที่เชื่อมต่อสัญญาณอินเทอร์เน็ต

8.6 การควบคุมคุณภาพ

1) การตรวจสอบข้อมูลโดยผู้ปฏิบัติงานสนาม

ในระหว่างการเก็บข้อมูลแต่ละรายการของผู้ถือครองแต่ละราย โปรแกรมของระบบนับจุดและแรงงานจะตรวจสอบการบันทึกข้อมูลไปพร้อมกัน หากไม่ถูกต้องระบบจะแจ้งเตือนซึ่งพนักงานแรงงานจะดำเนินการแก้ไขให้ถูกต้อง และเมื่อแรงงานข้อมูลผู้ถือครองแล้วเสร็จแต่ละรายระบบจะประมวลผลข้อมูลสำคัญพร้อมทั้งแสดงข้อมูลเพื่อให้พนักงานแรงงานอ่านข้อมูลดังกล่าวให้กับผู้ตอบข้อมูลรับทราบและยืนยันหรือแก้ไขหากไม่ถูกต้อง และเพื่อเก็บข้อมูลแล้วเสร็จในแต่ละเขตปฏิบัติงานระบบจะประมวลผลข้อมูลสำคัญในภาพรวมของเขตปฏิบัติงานเพื่อให้พนักงานแรงงานเจ้าหน้าที่วิชาการ และผู้ประสานงานในพื้นที่ร่วมกันตรวจสอบและยืนยันข้อมูล

2) การตรวจสอบคุณภาพข้อมูล (Quality Control: QC)

ในขั้นการเก็บรวบรวมข้อมูล กำหนดให้มีการตรวจสอบคุณภาพข้อมูล โดยให้เจ้าหน้าที่วิชาการสังเกตการณ์การปฏิบัติงานของพนักงานแรงงานพร้อมบันทึกข้อมูลผลในแบบตรวจสอบคุณภาพ โดยเจ้าหน้าที่วิชาการ 1 คน สังเกตการณ์พนักงานแรงงาน 6 คน พนักงานแรงงานแต่ละคนทำการสัมภาษณ์ผู้ถือครองทำการเกษตร 5 ราย โดยให้สังเกตการณ์ในการถามคำถามทุกตอนและทุกข้อความซึ่งจังหวัดแม่ฮ่องสอน มีผลการตรวจสอบคุณภาพข้อมูลขั้นการเก็บรวบรวมข้อมูล ที่คะแนน 10.0

3) การสำรวจภายหลังการแรงงาน (Post Enumeration Survey: PES)

กำหนดให้มีการปฏิบัติงานภายหลังจากการเก็บรวบรวมข้อมูลสำมะโนการเกษตรเสร็จสิ้นแล้ว โดยใช้พนักงานแรงงานไม่ซ้ำกับพนักงานเก็บรวบรวมข้อมูล และนำข้อมูลที่ได้จากการทำสำมะโนการเกษตร และการทำ PES มาสอบเทียบ (Matching) กัน เพื่อวิเคราะห์หาความคลาดเคลื่อน และสรุปผลการปฏิบัติงานเก็บรวบรวมข้อมูลว่ามีความสมบูรณ์มากน้อยเพียงใด ซึ่งพิจารณาได้จากความคลาดเคลื่อนของข้อมูล

9. การประมวลผล

ภายหลังการปฏิบัติงานสนามเสร็จสิ้น สำนักงานสถิติแห่งชาติส่วนกลาง ดำเนินการประมวลผลข้อมูล โดยเริ่มจากการทำความสะอาดข้อมูล/การแก้ไขข้อมูล ด้วยการทำบรรณาธิกรด้วยเครื่องจักร (Machine edit) ดังนี้



- 1) การตรวจสอบความถูกต้องตามโครงสร้างข้อมูล (Structure check)
- 2) การตรวจสอบความถูกต้องของการบันทึกรหัสข้อมูล (Possible code check)
- 3) การตรวจสอบความแนบเนียนของข้อมูล (Consistency check) รวมทั้งการแทนค่าข้อมูลที่สูญหาย

หลังจากนั้น เป็นการประมวลผลในรูปตารางสถิติตามที่กำหนด โดยมีการเดินตาราง (Tabulation) และตรวจสอบความสมเหตุสมผลของข้อมูล โดยเริ่มจากตารางระดับจังหวัด ภาค และทั่วราชอาณาจักร

10. การนำเสนอผลและการเผยแพร่ข้อมูล

10.1 การนำเสนอผล สำนักงานสถิติแห่งชาติ เสนอรายงานผล ดังนี้

1) ผลสำมะโนเบื้องต้น เป็นการประมวลผลทันทีภายหลังการเก็บข้อมูลแล้วเสร็จ โดยนำเสนอเฉพาะข้อมูลรายการสำคัญในระดับประเทศ เช่น จำนวนและเนื้อที่ถือครองทำการเกษตร จำนวนผู้ถือครองจำแนกตามลักษณะการทำการเกษตร โดยนำเสนอบนระบบสารสนเทศภูมิศาสตร์ (Geographic Information System : GIS) และจัดการแปลงชาวผลสำมะโนการเกษตร พ.ศ. 2566 เบื้องต้น

2) ผลสำมะโนสมบูรณ์ เป็นการประมวลผลข้อมูลภายหลังจากทำความสะอาดข้อมูล/การแก้ไขข้อมูลด้วยการทำบรรณาธิกรด้วยเครื่องจักรแล้ว เพื่อนำเสนอผลข้อมูลสถิติ ดังนี้

2.1) รายงานฉบับสมบูรณ์ในระดับจังหวัด ภาค และทั่วราชอาณาจักร โดยระดับจังหวัด กำหนดให้จัดทำเป็นรูปแบบดิจิทัลเท่านั้น ส่วนระดับภาคและทั่วราชอาณาจักร จัดทำทั้งในรูปแบบดิจิทัลและรูปเล่มรายงาน

2.2) นำเสนอผลในรูปตารางสถิติถึงระดับพื้นที่ย่อยในรูปแบบการจัดตารางเชิงปฏิสัมพันธ์ (Interactive tabulation)

2.3) นำเสนอผลข้อมูลสถิติบนแผนที่

2.4) นำเสนอผลข้อมูลสำคัญในรูปแบบ infographic

10.2 การเผยแพร่ข้อมูล ผลสำมะโนการเกษตร กำหนดให้เผยแพร่ในรูปแบบต่างๆ ดังนี้

1) รายงานผลสำมะโนการเกษตร เผยแพร่ทางสื่อออนไลน์ของสำนักงานสถิติจังหวัด สำนักงานสถิติแห่งชาติ และหน่วยงานที่เกี่ยวข้อง

2) คลังข้อมูลตารางสถิติในรูปแบบ Interactive tabulation) เผยแพร่บนระบบคลังข้อมูลสถิติ (Statistical Data Warehouse System)

3) ข้อมูลสถิติบนแผนที่ เผยแพร่บนระบบ GIS

และติดตามการเผยแพร่ผลิตภัณฑ์จากสำมะโนการเกษตรอื่น ๆ ได้ทางเว็บไซต์สำนักงานสถิติแห่งชาติ www.nso.go.th และสื่อช่องทางอื่นที่สำนักงานสถิติแห่งชาติเผยแพร่ต่อไป

สรุปผลสำมะโน

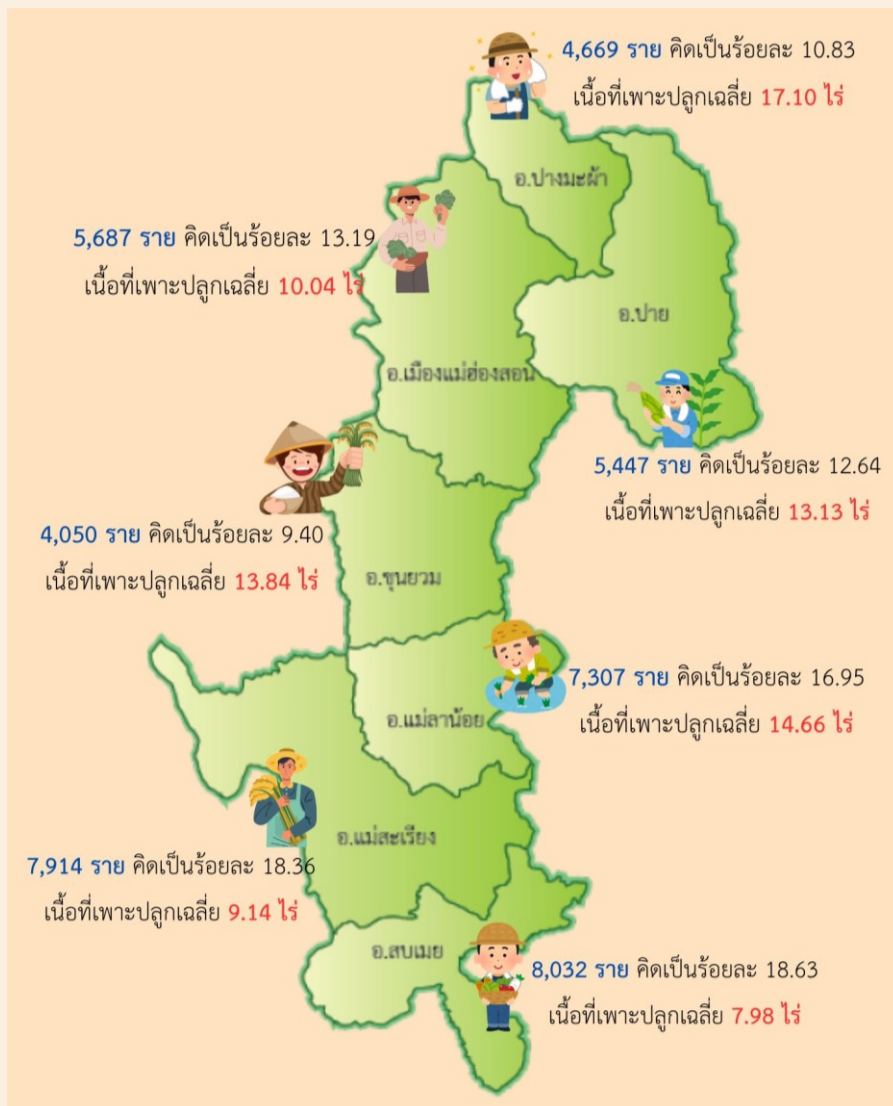
1. จำนวนผู้ถือครองทำการเกษตรและเนื้อที่ถือครองเฉลี่ย

ผลสำมะโนการเกษตร พ.ศ. 2566 พบว่า จังหวัดแม่ฮ่องสอน มีผู้ถือครองทำการเกษตรทั้งสิ้น 45,403 ราย ในจำนวนนี้มีสถานภาพการทำการเกษตรในรูปแบบครัวเรือน 45,397 ราย คิดเป็นร้อยละ 99.99 ของผู้ถือครองทำการเกษตรทั้งสิ้น และคิดเป็นร้อยละ 37.20 ของครัวเรือนทั้งจังหวัด¹

ผู้ถือครองทำการเกษตร อาศัยอยู่ในอำเภอแม่สะเรียงมากที่สุด (ร้อยละ 19.06) รองลงมา คือ อำเภอสบเมย และอำเภอลำปางน้อย

ผู้ถือครองทำการเกษตร มีเนื้อที่ถือครองเฉลี่ย 11.79 ไร่ โดยผู้ถือครองในอำเภอลำปางน้อย มีเนื้อที่ถือครองเฉลี่ยสูงที่สุด คือ 17.10 ไร่ รองลงมาคือ อำเภอลำปางน้อย 14.66 ไร่ และอำเภอขุนยวม 13.84 ไร่ ส่วนผู้ถือครองในอำเภอสบเมย มีเนื้อที่ถือครองเฉลี่ยต่ำที่สุด คือ 7.71 ไร่ (ภาพ 1)

ภาพ 1 จำนวนและร้อยละของผู้ถือครองทำการเกษตร และเนื้อที่ถือครองเฉลี่ย รายอำเภอ



¹ ครัวเรือนทั้งจังหวัด ปี 2566 มีจำนวน 121,896 ครัวเรือน (กรมการปกครอง กระทรวงมหาดไทย)



2. ลักษณะสำคัญของผู้ถือครองทำการเกษตร

2.1 ลักษณะการดำเนินงาน

ลักษณะการดำเนินงานของผู้ถือครองทำการเกษตร โดยพิจารณาจากการทำกิจกรรมการเกษตร พบว่า ผู้ถือครองทำการเกษตรส่วนใหญ่ (ร้อยละ 61.72) ทำการเกษตรประเภทเดียว ส่วนผู้ถือครองที่ทำการเกษตร 2 ประเภท มีร้อยละ 37.78 ในจำนวนนี้เป็นผู้ปลูกพืชและเลี้ยงสัตว์ ร้อยละ 37.43 สำหรับผู้ถือครองที่ทำการเกษตร 3 ประเภท มีเพียงร้อยละ 0.50 (ตาราง 1)

ตาราง 1 จำนวนและร้อยละของผู้ถือครองทำการเกษตร จำแนกตามลักษณะการดำเนินงาน

ลักษณะการดำเนินงาน	จำนวนผู้ถือครอง	ร้อยละ
ผู้ถือครองทั้งสิ้น	45,403	100.00
ทำการเกษตรกิจกรรมเดียว		
ปลูกพืช	25,254	55.62
เลี้ยงสัตว์	2,720	5.99
เลี้ยงสัตว์น้ำในพื้นที่น้ำจืด	50	0.11
ทำการเกษตร 2 กิจกรรม		
ปลูกพืชและเลี้ยงสัตว์	16,996	37.43
ปลูกพืชและเลี้ยงสัตว์น้ำในพื้นที่น้ำจืด	146	0.32
เลี้ยงสัตว์และเลี้ยงสัตว์น้ำในพื้นที่น้ำจืด	11	0.03
ทำการเกษตร 3 กิจกรรม		
ปลูกพืช เลี้ยงสัตว์ เลี้ยงสัตว์น้ำในพื้นที่น้ำจืด	226	0.50

2.2 ขนาดเนื้อที่ถือครองทำการเกษตร

ผู้ถือครองทำการเกษตร ส่วนใหญ่ (ร้อยละ 83.17) มีขนาดเนื้อที่ถือครองขนาดต่ำกว่า 20 ไร่ ในจำนวนนี้เป็นผู้ถือครองที่มีเนื้อที่ 10 – 19 ไร่ มากที่สุด (ร้อยละ 31.45) รองลงมาคือ 2 – 5 ไร่ (ร้อยละ 24.78) และ 6 – 9 ไร่ (ร้อยละ 23.54) สำหรับผู้ถือครองที่มีเนื้อที่ขนาดใหญ่ (140 ไร่ขึ้นไป) มีเพียงร้อยละ 0.02 เท่านั้น (ตาราง 2)

ตาราง 2 จำนวนและร้อยละของผู้ถือครองทำการเกษตร จำแนกตามขนาดเนื้อที่ถือครองทั้งสิ้น

ขนาดเนื้อที่ถือครองทั้งสิ้น (ไร่)	จำนวนผู้ถือครอง	ร้อยละ
ผู้ถือครองที่รายงานเนื้อที่ถือครอง	43,106	100.00
ต่ำกว่า 2	1,464	3.40
2 – 5	10,680	24.78
6 – 9	10,148	23.54
10 – 19	13,557	31.45
20 – 39	6,289	14.59
40 – 59	747	1.73
60 – 139	213	0.49
140 ขึ้นไป	8	0.02



2.3 การถือครองที่ดิน

ผู้ถือครองทำการเกษตรในจังหวัดแม่ฮ่องสอน ส่วนใหญ่ (ร้อยละ 62.82) ทำการเกษตรในเนื้อที่
ไม่ใช้ของตนเอง ทั้งนี้ มีร้อยละ 30.43 ที่ทำการเกษตรในเนื้อที่ของตนเอง และมีเพียงร้อยละ 6.75
ทำการเกษตรทั้งในเนื้อที่ของตนเองและไม่ใช้ของตนเอง สำหรับผู้ที่ทำการเกษตรในเนื้อที่ของตนเองนั้น
พบว่า มีเอกสารสิทธิ์เป็นโฉนดมากที่สุด (ร้อยละ 49.39) รองลงมาเป็นเอกสารสิทธิ์ที่เป็นเอกสาร
เกี่ยวกับที่ดินอื่น ๆ ร้อยละ 28.45 (ตาราง 3)

ตาราง 3 จำนวนและร้อยละของผู้ถือครองทำการเกษตร จำแนกตามการถือครองที่ดิน และประเภท
เอกสารสิทธิ์

รายการ	จำนวนผู้ถือครอง	ร้อยละ
ผู้ถือครองที่รายงานการถือครองที่ดิน	43,106	100.00
1. ลักษณะการถือครองที่ดิน		
เนื้อที่ของตนเอง	13,119	30.43
เนื้อที่ไม่ใช่ของตนเอง	27,077	62.82
เนื้อที่ของตนเองและไม่ใช้ของตนเอง	2,910	6.75
2. ประเภทเอกสารสิทธิ์* (เฉพาะเนื้อที่ของตนเอง)		
โฉนด	7,917	49.39
หนังสืออนุญาตการใช้ประโยชน์ที่ดินเพื่อเกษตรกรรม (ส.ป.ก.)	2,172	13.55
หนังสืออนุญาตการใช้ประโยชน์ที่ดินของรัฐอื่นๆ ที่ไม่ได้ออกโดย ส.ป.ก.	2,897	18.07
เอกสารเกี่ยวกับที่ดินอื่นๆ	4,561	28.45

* ผู้ถือครอง 1 ราย อาจรายงานเอกสารสิทธิ์ มากกว่า 1 ประเภท

2.4 การใช้ประโยชน์ในที่ถือครอง

ผู้ถือครองทำการเกษตร ร้อยละ 72.77 ใช้เนื้อที่ถือครองเพื่อปลูกข้าว รองลงมา คือ ใช้ปลูกพืชไร่
ร้อยละ 50.59 (ตาราง 4)

ตาราง 4 จำนวนและร้อยละของผู้ถือครองทำการเกษตร จำแนกตามการใช้ประโยชน์ในที่ถือครอง

การใช้ประโยชน์ในที่ครอง	จำนวนผู้ถือครอง*	ร้อยละ
ผู้ถือครองที่รายงานการใช้ประโยชน์ในที่ถือครอง	43,106	
ที่นา (ปลูกข้าว)	31,370	72.77
สวนยางพารา	142	0.32
ที่ปลูกพืชยืนต้นและไม้ผล	4,320	10.04
ที่ปลูกพืชไร่	21,809	50.59
ที่ปลูกพืชผัก สมุนไพร และไม้ดอกไม้ประดับ	2,286	5.30
ที่สวนป่า	222	0.52
ทุ่งหญ้าเลี้ยงสัตว์	524	1.22
ที่เลี้ยงสัตว์ (คอกสัตว์)	1,327	3.08
ที่เลี้ยงสัตว์น้ำในพื้นที่น้ำจืด	304	0.71
แหล่งน้ำเพื่อการเกษตร (บ่อน้ำ สระน้ำ)	109	0.25
ที่อื่นๆ	975	2.26

* ผู้ถือครอง 1 ราย อาจรายงานการใช้ประโยชน์ที่ดินมากกว่า 1 ลักษณะ



3. เนื้อที่ถือครองทำการเกษตร

3.1 การถือครองที่ดินและเอกสารสิทธิ์

จากเนื้อที่ถือครองทำการเกษตรของจังหวัดแม่ฮ่องสอน 508,174.58 ไร่ คิดเป็นร้อยละ 6.36 ของเนื้อที่ทั้งจังหวัด² พบว่า ร้อยละ 69.08 เป็นเนื้อที่ที่ไม่ใช่ของตนเอง ทั้งนี้ เนื้อที่ของตนเอง คิดเป็นร้อยละ 30.92 โดยเป็นที่ดินที่มีเอกสารสิทธิ์เป็นโฉนดมากที่สุด (ร้อยละ 34.49) รองลงมาเป็นเอกสารที่เกี่ยวข้องกับที่ดินอื่น ๆ ร้อยละ 29.48 (ตาราง 5)

ตาราง 5 เนื้อที่และร้อยละของเนื้อที่ถือครองทำการเกษตร จำแนกตามการถือครองที่ดิน และประเภทเอกสารสิทธิ์

รายการ	เนื้อที่ถือครอง (ไร่)	ร้อยละ
1. การถือครองที่ดิน	508,174.58	100.00
เนื้อที่ของตนเอง	157,133.29	30.92
เนื้อที่ไม่ใช่ของตนเอง	351,041.29	69.08
2. ประเภทเอกสารสิทธิ์* (เฉพาะเนื้อที่ของตนเอง)	157,133.29	100.00
โฉนด	54,199.58	34.49
หนังสืออนุญาตการใช้ประโยชน์ที่ดินเพื่อเกษตรกรรม (ส.ป.ก.)	16,616.37	10.57
หนังสืออนุญาตการใช้ประโยชน์ที่ดินของรัฐอื่นๆ ที่ไม่ได้ออกโดย ส.ป.ก.	40,002.06	25.46
เอกสารเกี่ยวกับที่ดินอื่นๆ	46,315.28	29.48

3.2 เนื้อที่ตามการใช้ประโยชน์ในเนื้อที่ถือครอง

เนื้อที่ถือครองทำการเกษตร ร้อยละ 46.53 เป็นที่ปลูกพืชไร่ รองลงมาเป็นที่นา (ปลูกข้าว) ร้อยละ 42.26 (ตาราง 6)

ตาราง 6 เนื้อที่และร้อยละของเนื้อที่ถือครองทำการเกษตร จำแนกตามการใช้ประโยชน์ในเนื้อที่ถือครอง

การใช้ประโยชน์ในเนื้อที่ถือครอง	เนื้อที่ถือครอง (ไร่)	ร้อยละ
เนื้อที่ถือครองทั้งสิ้น	508,174.58	100.00
ที่นา (ปลูกข้าว)	214,761.37	42.26
สวนยางพารา	1,549.49	0.30
ที่ปลูกพืชยืนต้นและไม้ผล	26,778.41	5.27
ที่ปลูกพืชไร่	236,463.56	46.53
ที่ปลูกพืชผัก สมุนไพร และไม้ดอกไม้ประดับ	12,871.43	2.53
ที่สวนป่า	1,606.29	0.32
ทุ่งหญ้าเลี้ยงสัตว์	3,230.03	0.64
ที่เลี้ยงสัตว์ (คอกสัตว์)	2,617.23	0.52
ที่เลี้ยงสัตว์น้ำในพื้นที่น้ำจืด	405.81	0.08
แหล่งน้ำเพื่อการเกษตร (บ่อน้ำ สระน้ำ)	110.50	0.02
ที่อื่นๆ	7,780.46	1.53

² เนื้อที่ทั้งจังหวัด ปี 2566 มีจำนวน 7,987,808.27 ไร่ (กรมการปกครอง กระทรวงมหาดไทย)



4. การปลูกพืช

ผู้ถือครองทำการเกษตรในจังหวัดแม่ฮ่องสอน ปลูกข้าวมากที่สุด จำนวน 30,802 ราย รองลงมาคือ ข้าวโพดเลี้ยงสัตว์ (ภาพ 2)

ภาพ 2 จำนวนและร้อยละของผู้ถือครอง* ทำการเกษตร จำแนกตามชนิดพืชที่มีผู้ปลูกมากที่สุด 5 อันดับ

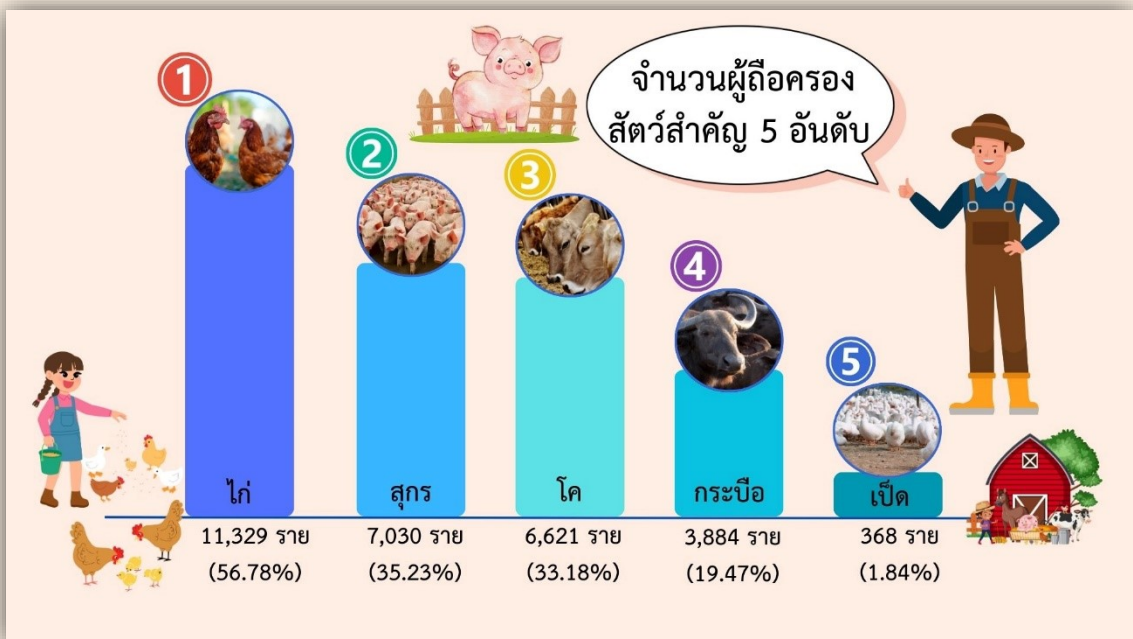


* ผู้ถือครอง 1 ราย อาจปลูกพืช มากกว่า 1 ชนิด

5. การเลี้ยงสัตว์

ผู้ถือครองทำการเกษตร มีการเลี้ยงไก่มากที่สุด จำนวน 11,329 ราย รองลงมาคือ เลี้ยงสุกรและโค (ภาพ 3)

ภาพ 3 จำนวนและร้อยละของผู้ถือครอง* ทำการเกษตร จำแนกตามชนิดสัตว์ที่มีผู้เลี้ยงมากที่สุด 5 อันดับ



* ผู้ถือครอง 1 ราย อาจเลี้ยงสัตว์ มากกว่า 1 ชนิด



6. การเลี้ยงสัตว์น้ำในพื้นที่น้ำจืด

ผู้ถือครองทำการเกษตร มีการเลี้ยงปลานิล มากที่สุด คือ 207 ราย รองลงมาคือ ปลาดุก (ภาพ 4)

ภาพ 4 จำนวนและร้อยละของผู้ถือครอง* ทำการเกษตร จำแนกตามชนิดสัตว์น้ำที่มีผู้เลี้ยงมากที่สุด 5 อันดับ



* ผู้ถือครอง 1 ราย อาจเลี้ยงสัตว์น้ำ มากกว่า 1 ชนิด

7. การใช้ปุ๋ยและการป้องกัน/กำจัดศัตรูพืช

7.1 การใช้ปุ๋ย

จากจำนวนผู้ถือครองทำการเกษตรที่รายงานว่ามีการใช้ปุ๋ย พบว่า ร้อยละ 97.68 เป็นผู้ที่ใช้ปุ๋ยเคมี ส่วนผู้ที่มีการใช้ปุ๋ยคอก มีร้อยละ 13.95 ใช้ปุ๋ยหมัก มีร้อยละ 3.20 (ตาราง 7)

ตาราง 7 จำนวนและร้อยละของผู้ถือครองทำการเกษตร จำแนกตามชนิดปุ๋ยที่ใช้

การใช้ปุ๋ย	จำนวนผู้ถือครอง	ร้อยละ
ผู้ถือครองที่รายงานว่ามีการใช้ปุ๋ย	33,822	
ชนิดปุ๋ยที่ใช้*		
ปุ๋ยเคมี	33,038	97.68
ปุ๋ยคอก	4,719	13.95
ปุ๋ยพืชสด	879	2.60
ปุ๋ยหมัก	1,083	3.20
ปุ๋ยอินทรีย์อื่นๆ เช่น ฟางข้าว ทะลายปาล์ม เป็นต้น	866	2.56
ปุ๋ยชีวภาพ	954	2.82

* ผู้ถือครอง 1 ราย อาจรายงานการใช้ปุ๋ย มากกว่า 1 ชนิด



7.2 การป้องกัน/กำจัดศัตรูพืช

จากจำนวนผู้ถือครองทำการเกษตรที่รายงานว่ามี การป้องกัน/กำจัดศัตรูพืช พบว่า ส่วนใหญ่ (ร้อยละ 97.62) มีการป้องกัน/กำจัดศัตรูพืช โดยใช้สารเคมี (ตาราง 8)

ตาราง 8 จำนวนและร้อยละของผู้ถือครองทำการเกษตร จำแนกตามวิธีการป้องกัน/กำจัดศัตรูพืช

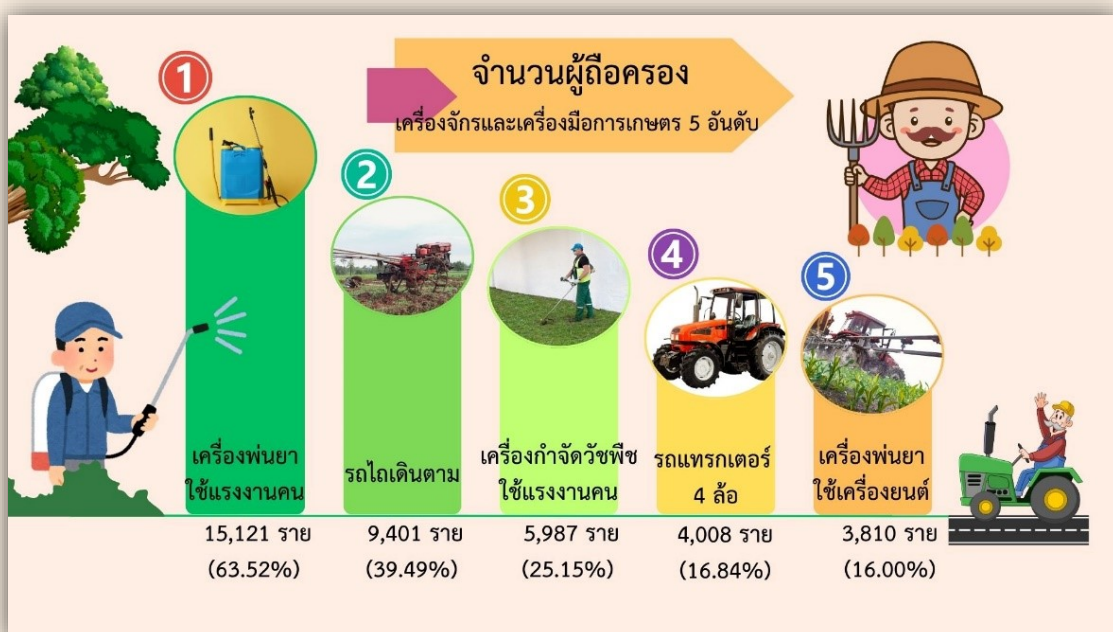
การป้องกัน/กำจัดศัตรูพืช	จำนวนผู้ถือครอง	ร้อยละ
ผู้ถือครองที่รายงานว่ามี การป้องกัน/กำจัดศัตรูพืช	31,728	
วิธีการป้องกัน/กำจัดศัตรูพืช*		
สารเคมี	30,972	97.62
สารธรรมชาติ	1,800	5.67
ใช้ศัตรูธรรมชาติ	997	3.14
ใช้วิธีอื่นๆ เช่น การห่อผลไม้ การใช้ไฟล่อ การไล่พรวน ฯลฯ	848	2.67

* ผู้ถือครอง 1 ราย อาจรายงานการป้องกัน/กำจัดศัตรูพืช มากกว่า 1 วิธี

8. การใช้เครื่องจักร เครื่องมือและเทคโนโลยีทางการเกษตร

จากจำนวนผู้ถือครองทำการเกษตรที่รายงานการใช้เครื่องจักร เครื่องมือและเทคโนโลยีทางการเกษตร พบว่า มีการใช้เครื่องพ่นยาใช้แรงงานคน มากที่สุด (ร้อยละ 63.52) รองลงมา คือ รถไถเดินตาม (ร้อยละ 39.49), เครื่องกำจัดวัชพืชใช้แรงงานคน (ร้อยละ 25.15), รถแทรกเตอร์ 4 ล้อ (ร้อยละ 16.84) และเครื่องพ่นยาใช้เครื่องยนต์ (ร้อยละ 16.00) ตามภาพ 5 (ภาพ 5)

ภาพ 5 จำนวนและร้อยละของผู้ถือครองทำการเกษตร จำแนกตามชนิดเครื่องจักรและเครื่องมือการเกษตร ที่มีผู้ใช้มากที่สุด 5 อันดับ



* ผู้ถือครอง 1 ราย อาจรายงานการใช้เครื่องมือและเครื่องมือการเกษตร มากกว่า 1 ชนิด



ตาราง 9 จำนวนและร้อยละของผู้ถือครองทำการเกษตร จำแนกตามแหล่งที่มาของเครื่องจักร และเครื่องมือการเกษตร และชนิดเครื่องจักรและเครื่องมือการเกษตรที่มีผู้ใช้มากที่สุด 5 อันดับแรก

ชนิดเครื่องจักรและเครื่องมือการเกษตร**	แหล่งที่มาของเครื่องจักรและเครื่องมือการเกษตร*					
	เป็นเจ้าของ		ผู้มาจ้าง		อื่น ๆ***	
	จำนวน	ร้อยละ	จำนวน	ร้อยละ	จำนวน	ร้อยละ
1. เครื่องพ่นยาใช้แรงงานคน	13,608	89.99	1,568	10.37	246	1.63
2. รถไถเดินตาม	7,623	81.09	1,488	15.83	372	3.96
3. เครื่องกำจัดวัชพืชใช้แรงงานคน	5,216	87.12	707	11.81	178	2.97
4. รถแทรกเตอร์ 4 ล้อ	547	13.65	3,401	84.86	96	2.40
5. เครื่องพ่นยาใช้เครื่องยนต์	3,326	87.30	363	9.53	162	4.25

* ผู้ถือครอง 1 ราย อาจรายงานแหล่งที่มาของเครื่องจักรและเครื่องมือการเกษตร ได้มากกว่า 1 แหล่ง

** ชนิดเครื่องจักรและเครื่องมือการเกษตร 5 อันดับแรกที่มีผู้ใช้มากที่สุดในปี 2566

*** อื่น ๆ เช่น สหกรณ์/กลุ่มเกษตรกร และหน่วยงานของรัฐ เป็นต้น

9. รายได้ของครัวเรือน

ผู้ถือครองทำการเกษตรที่รายงานแหล่งที่มาของรายได้ของครัวเรือน พบว่า มีรายได้จากการเกษตร และจากแหล่งอื่นมากที่สุด (ร้อยละ 51.55) ในขณะที่ผู้ที่มีรายได้จากการเกษตรอย่างเดียว มีร้อยละ 48.45

ผู้ถือครองทำการเกษตรที่รายงานรายได้จากผลผลิตทางการเกษตร พบว่า มีรายได้ได้อยู่ในช่วง 20,001 – 50,000 บาท มากที่สุด (ร้อยละ 28.77) รองลงมาคือ ช่วง 50,001 – 100,000 บาท (ร้อยละ 24.39) และช่วง 100,001 บาท ขึ้นไป (ร้อยละ 18.32) (ตาราง 10)

ตาราง 10 จำนวนและร้อยละของผู้ถือครองทำการเกษตร จำแนกตามแหล่งที่มาของรายได้ของครัวเรือน และรายได้จากผลผลิตทางการเกษตร

รายการ	จำนวนผู้ถือครอง	ร้อยละ
1. ผู้ถือครองทำการเกษตรทั้งสิ้น (ไม่รวมบริษัทฯ) ที่รายงานแหล่งที่มาของรายได้ของครัวเรือน	40,146	100.00
จากการเกษตรอย่างเดียว	19,449	48.45
จากการเกษตรและจากแหล่งอื่น	20,697	51.55
- ส่วนใหญ่จากผลผลิตทางการเกษตร	14,412	35.90
- ส่วนใหญ่จากแหล่งอื่น (รวมจากการจ้างทำการเกษตร)	6,285	15.65
2. ผู้ถือครองทำการเกษตร (ไม่รวมบริษัท) ที่รายงานรายได้จากผลผลิตทางการเกษตร*	40,146	100.00
ยังไม่มีรายได้จากผลผลิต	2,274	5.66
มีรายได้จากผลผลิต (บาท)	37,872	94.34
- ต่ำกว่า 5,001	1,694	4.22
- 5,001 – 10,000	2,347	5.85
- 10,001 – 20,000	5,135	12.79
- 20,001 – 50,000	11,552	28.77
- 50,001 – 100,000	9,790	24.39
- 100,001 ขึ้นไป	7,354	18.32
3. รายได้เฉลี่ย (บาท)	73,197	

*มูลค่าผลผลิตทางการเกษตรและผลพลอยได้จากการผลิตทางการเกษตร (รวมทั้งขายและไม่ได้ขาย)



10. หนี้สินของครัวเรือน

ผู้ถือครองทำการเกษตรที่รายงานการมีหนี้สินของครัวเรือน พบว่า ร้อยละ 67.23 มีหนี้สิน และร้อยละ 32.77 ไม่มีหนี้สิน โดยมีหนี้สินเฉลี่ย 103,886 บาทต่อครัวเรือนผู้ถือครอง ซึ่งในจำนวนนี้เป็นหนี้สินเพื่อการเกษตรอย่างเดียว ร้อยละ 62.05

เมื่อพิจารณาหนี้สินเพื่อการเกษตรของครัวเรือนผู้ถือครองทำการเกษตร พบว่า ผู้ถือครองทำการเกษตรที่รายงานแหล่งเงินกู้ส่วนใหญ่ (ร้อยละ 72.23) กู้มาจากธนาคารเพื่อการเกษตรและสหกรณ์การเกษตร (ธกส.) รองลงมา คือ กองทุนหมู่บ้านและชุมชนเมืองแห่งชาติ (ร้อยละ 29.93) และกู้ยืมจากญาติ/เพื่อนบ้าน/บุคคลอื่น (ร้อยละ 8.58) ตามลำดับ (ตาราง 11)

ตาราง 11 จำนวนและร้อยละของผู้ถือครองทำการเกษตร จำแนกตามการมีหนี้สินและแหล่งเงินกู้

รายการ	จำนวนผู้ถือครอง	ร้อยละ
1. ผู้ถือครองทำการเกษตร (ไม่รวมบริษัทฯ) ที่รายงานการมีหนี้สิน	40,163	100.00
มีหนี้สิน	27,002	67.23
- ทางการเกษตร	16,754	41.72
- อื่น ๆ ที่ไม่ใช่ทางการเกษตร	5,306	13.21
- ทางการเกษตรและอื่น ๆ ที่ไม่ใช่ทางการเกษตร	4,942	12.30
ไม่มีหนี้สิน	13,161	32.77
2. หนี้สินเฉลี่ย (บาท)	103,886	
3. ผู้ถือครองทำการเกษตร (ไม่รวมบริษัทฯ) ที่มีหนี้สินเพื่อการเกษตรและรายงานแหล่งเงินกู้*	16,346	
ธนาคารเพื่อการเกษตรและสหกรณ์การเกษตร (ธกส.)	11,807	72.23
ธนาคารอื่นๆ/ สถาบันการเงิน	803	4.91
สหกรณ์/ กลุ่มเกษตรกร	834	5.10
กองทุนหมู่บ้านและชุมชนเมืองแห่งชาติ	4,892	29.93
หน่วยราชการอื่นๆ เช่น กชก. คชก.	80	0.49
พ่อค้าคนกลาง	402	2.46
นายทุนเงินกู้	161	0.98
ญาติ/ เพื่อนบ้าน/ บุคคลอื่น	1,403	8.58
ร้านค้าเอกชน	331	2.02
อื่นๆ	231	1.41

* ผู้ถือครองทำการเกษตร 1 ราย อาจรายงานแหล่งเงินกู้ มากกว่า 1 แหล่ง



11. ข้อมูลทั่วไปของผู้ถือครองทำการเกษตร

ผู้ถือครองทำการเกษตรเป็นเพศชาย ร้อยละ 63.56 และเพศหญิง ร้อยละ 36.44 โดยมีอายุเฉลี่ยอยู่ที่ 50.9 ปี ส่วนใหญ่ (ร้อยละ 24.57) มีอายุระหว่าง 45 – 54 ปี

ผู้ถือครองทำการเกษตรที่รายงานระดับการศึกษาส่วนใหญ่ (ร้อยละ 35.04) จบการศึกษาระดับประถมศึกษา รองลงมา คือ ผู้ถือครองทำการเกษตรที่รายงานซึ่งไม่มีการศึกษา/ไม่มีวุฒิมัธยมศึกษา ร้อยละ 34.35 ระดับมัธยมศึกษาตอนต้น (ร้อยละ 12.21) และมัธยมศึกษาตอนปลาย (รวม ปวช.) (ร้อยละ 8.84) ตามลำดับ ทั้งนี้ (ตาราง 12)

ตาราง 12 จำนวนและร้อยละของผู้ถือครองทำการเกษตร จำแนกตามเพศ อายุ และระดับการศึกษา

รายการ	จำนวนผู้ถือครอง	ร้อยละ
1. ผู้ถือครองที่รายงานเพศ	45,397	100.00
ชาย	28,856	63.56
หญิง	16,541	36.44
2. อายุเฉลี่ย (ปี)	50.90	
3. ผู้ถือครองที่รายงานอายุ	45,312	100.00
ต่ำกว่า 25 ปี	672	1.48
25 – 34 ปี	5,408	11.94
35 – 44 ปี	9,633	21.26
45 – 54 ปี	11,134	24.57
55 – 64 ปี	10,697	23.61
65 ปี ขึ้นไป	7,768	17.14
4. ผู้ถือครองที่รายงานระดับการศึกษา	39,572	100.00
ไม่ได้ศึกษา/ ไม่มีวุฒิมัธยมศึกษา	13,595	34.35
ก่อนประถมศึกษา	2,305	5.82
ประถมศึกษา	13,865	35.04
มัธยมศึกษาตอนต้น	4,830	12.21
มัธยมศึกษาตอนปลาย (รวม ปวช.)	3,497	8.84
สูงกว่ามัธยมศึกษาตอนปลาย (อนุปริญญา)	610	1.54
ปริญญาตรีขึ้นไป	861	2.18
การศึกษ้อื่น ๆ	9	0.02

ภาคผนวก

ตารางสถิติ



สารบัญตารางสถิติ

หน้า

1. ลักษณะการดำเนินงาน

ตาราง 1.1	จำนวนผู้ถือครองและเนื้อที่ถือครองทำการเกษตร จำแนกตามกิจกรรมการเกษตร รายอำเภอ	27
ตาราง 1.2	จำนวนผู้ถือครองและเนื้อที่ถือครองทำการเกษตร จำแนกตามกิจกรรมการเกษตร และขนาดเนื้อที่ถือครองทั้งสิ้น	29
ตาราง 1.3	จำนวนผู้ถือครองทำการเกษตร จำแนกตามการขึ้นทะเบียนเกษตรกร รายอำเภอ	31
ตาราง 1.4	จำนวนผู้ถือครองและเนื้อที่ถือครองทำการเกษตร จำแนกตามสถานภาพของผู้ถือครอง และขนาดเนื้อที่ถือครองทั้งสิ้น	32

2. เนื้อที่ถือครองทำการเกษตร

ตาราง 2.1	จำนวนผู้ถือครองทำการเกษตร จำแนกตามลักษณะการถือครองที่ดิน และขนาดเนื้อที่ถือครองทั้งสิ้น	33
ตาราง 2.2	เนื้อที่ถือครองทำการเกษตร จำแนกตามลักษณะการถือครองที่ดิน และขนาดเนื้อที่ถือครองทั้งสิ้น	34
ตาราง 2.3	จำนวนผู้ถือครองที่รายงานการมีเนื้อที่ของตนเองและเนื้อที่ถือครองทำการเกษตร จำแนกตามเอกสารสิทธิ์ และขนาดเนื้อที่ถือครองทั้งสิ้น	35
ตาราง 2.4	จำนวนผู้ถือครองที่รายงานการมีเนื้อที่ไม่ใช่ของตนเองและเนื้อที่ถือครองทำการเกษตร จำแนกตามลักษณะการถือครองที่ดิน และขนาดเนื้อที่ถือครองทั้งสิ้น	36
ตาราง 2.5	จำนวนผู้ถือครองที่รายงานการใช้ประโยชน์ที่ดินและเนื้อที่ถือครองทำการเกษตร จำแนกตามขนาดเนื้อที่ถือครองทั้งสิ้น	37
ตาราง 2.6	จำนวนผู้ถือครองทำการเกษตร จำแนกตามการทำเกษตรกรรมยั่งยืนในเนื้อที่ถือครอง และขนาดเนื้อที่ถือครองทั้งสิ้น	39



3. การปลูกพืช

3.1 ข้าว

ตาราง 3.1.1	จำนวนผู้ถือครองที่ปลูกข้าว เนื้อที่เพาะปลูก เนื้อที่เก็บเกี่ยว และผลผลิต จำแนกตามวัตถุประสงค์ของการปลูก และขนาดเนื้อที่ถือครองทั้งสิ้น	40
ตาราง 3.1.2	จำนวนผู้ถือครองที่ปลูกข้าว จำแนกตามชนิดข้าวที่ปลูก และขนาดเนื้อที่ถือครองทั้งสิ้น	42
ตาราง 3.1.3	เนื้อที่เพาะปลูกข้าว จำแนกตามชนิดข้าวที่ปลูก และขนาดเนื้อที่ถือครองทั้งสิ้น	43
ตาราง 3.1.4	เนื้อที่เก็บเกี่ยวข้าว จำแนกตามชนิดข้าวที่ปลูก และขนาดเนื้อที่ถือครองทั้งสิ้น	44
ตาราง 3.1.5	ผลผลิตข้าว จำแนกตามชนิดข้าวที่ปลูก และขนาดเนื้อที่ถือครองทั้งสิ้น	45

3.2 ยางพารา

ตาราง 3.2	จำนวนผู้ถือครองที่ปลูกยางพาราและเนื้อที่เพาะปลูก จำแนกตามประเภท และขนาดเนื้อที่ถือครองทั้งสิ้น	46
-----------	---------------------------------------------------------------------------------------------------	----

3.3 ปาล์มน้ำมัน

ตาราง 3.3	จำนวนผู้ถือครองที่ปลูกปาล์มน้ำมัน เนื้อที่เพาะปลูกและจำนวนต้น จำแนกตามลักษณะการปลูกและประเภทของปาล์มน้ำมัน	47
-----------	---------------------------------------------------------------------------------------------------------------	----

3.4 พืชยืนต้น ไม้ผล และสวนป่า

ตาราง 3.4.1	จำนวนผู้ถือครองที่ปลูกพืชยืนต้น ไม้ผล และสวนป่า จำแนกตามชนิดพืชที่ปลูก	48
-------------	------------------------------------------------------------------------	----

3.5 พืชไร่

ตาราง 3.5.1	จำนวนผู้ถือครองที่ปลูกพืชไร่ จำแนกตามพืชที่ปลูก	51
-------------	-------------------------------------------------	----

3.6 พืชผัก สมุนไพร และไม้ดอกไม้ประดับ

ตาราง 3.6.1	จำนวนผู้ถือครองที่ปลูกพืชผัก จำแนกตามพืชที่ปลูก	52
ตาราง 3.6.2	จำนวนผู้ถือครองที่ปลูกสมุนไพร จำแนกตามพืชที่ปลูก	55
ตาราง 3.6.3	จำนวนผู้ถือครองที่ปลูกไม้ดอกไม้ประดับ จำแนกตามพืชที่ปลูก	56



สารบัญตารางสถิติ (ต่อ)

	หน้า
4. การเลี้ยงสัตว์	
ตาราง 4.1 จำนวนผู้ถือครองที่เลี้ยงสัตว์ จำแนกตามชนิดสัตว์	57
ตาราง 4.2 จำนวนผู้ถือครอง จำแนกตามชนิดและพันธุ์สัตว์	58
5. การเลี้ยงสัตว์น้ำในพื้นที่น้ำจืด	
ตาราง 5.1 จำนวนผู้ถือครองที่เพาะเลี้ยงสัตว์น้ำในพื้นที่น้ำจืด จำแนกตามชนิดสัตว์น้ำ	59
ตาราง 5.2 จำนวนผู้ถือครองที่เพาะเลี้ยงสัตว์น้ำในพื้นที่น้ำจืด จำแนกตามลักษณะของหน่วยเลี้ยง และชนิดสัตว์น้ำ	60
6. การใช้เครื่องจักร เครื่องมือ และอุปกรณ์การขนส่งเพื่อการเกษตร	
ตาราง 6.1 จำนวนผู้ถือครองที่ใช้เครื่องจักร เครื่องมือ และอุปกรณ์การขนส่งเพื่อการเกษตร จำแนกตามแหล่งที่มา และชนิดของเครื่องจักรฯ ที่ใช้งาน	61
ตาราง 6.2 จำนวนผู้ถือครองที่ใช้เครื่องจักร เครื่องมือ และอุปกรณ์การขนส่งเพื่อการเกษตร จำแนกตามการใช้งาน จำนวนที่มีและยังใช้งานได้ และชนิดของเครื่องจักรฯ ที่ใช้งาน	64
ตาราง 6.3 จำนวนผู้ถือครองที่มีการใช้แอปพลิเคชันเพื่อการเกษตร จำแนกตามวัตถุประสงค์ของการใช้งาน	67
7. การใช้ปุ๋ยและการป้องกัน/กำจัดศัตรูพืช	
ตาราง 7.1 จำนวนผู้ถือครองที่รายงานว่ามีการใช้ปุ๋ย จำแนกตามการใช้ปุ๋ย และขนาดเนื้อที่ถือครองทั้งสิ้น	68
ตาราง 7.2 จำนวนผู้ถือครองที่ปลูกพืช จำแนกตามการป้องกัน/กำจัดศัตรูพืช และขนาดเนื้อที่ถือครองทั้งสิ้น	69



สารบัญตารางสถิติ (ต่อ)

	หน้า
8. รายได้และหนี้สินของครัวเรือนผู้ถือครองทำการเกษตร (ไม่รวมบริษัทและห้างหุ้นส่วนนิติบุคคล)	
ตาราง 8.1 จำนวนผู้ถือครองทำการเกษตร จำแนกตามแหล่งที่มาของรายได้ของครัวเรือน และขนาดเนื้อที่ถือครองทั้งสิ้น	70
ตาราง 8.2 จำนวนผู้ถือครองทำการเกษตร จำแนกตามรายได้จากผลผลิตทางการเกษตร และขนาดเนื้อที่ถือครองทั้งสิ้น	71
ตาราง 8.3 จำนวนผู้ถือครองทำการเกษตร จำแนกตามการมีหนี้สิน วัตถุประสงค์ และขนาดเนื้อที่ถือครองทั้งสิ้น	72
ตาราง 8.4 จำนวนผู้ถือครองทำการเกษตรที่มีหนี้สินเพื่อการเกษตร จำแนกตามแหล่งเงินกู้	73
9. ลักษณะทางด้านประชากรของผู้ถือครองทำการเกษตร และสมาชิกในครัวเรือนผู้ถือครองทำการเกษตร (ไม่รวมบริษัทและห้างหุ้นส่วนนิติบุคคล)	
ตาราง 9.1 จำนวนผู้ถือครองทำการเกษตร จำแนกตามเพศ กลุ่มอายุ และขนาดเนื้อที่ถือครองทั้งสิ้น	74
ตาราง 9.2 จำนวนผู้ถือครองทำการเกษตร จำแนกตามระดับการศึกษา และขนาดเนื้อที่ถือครองทั้งสิ้น	76

1. ลักษณะการดำเนินงาน Activity of Holding

ตาราง 1.1 จำนวนผู้ถือครองและเนื้อที่ถือครองทำการเกษตร จำแนกตามกิจกรรมการเกษตร รายอำเภอ

เนื้อที่ : ไร่

Table 1.1 Number and area of holdings by activity of holding and district

Area : Rai

อำเภอ District	รวมทั้งสิ้น Total		ปลูกพืช Cultivating crops		เลี้ยงสัตว์ Rearing livestock		เลี้ยงสัตว์น้ำในพื้นที่น้ำจืด Culturing in fresh water	
	จำนวน Number	เนื้อที่ Area	จำนวน Number	เนื้อที่ Area	จำนวน Number	เนื้อที่ Area	จำนวน Number	เนื้อที่ Area
รวม Total	45,403	508,174.58	25,254	273,352.20	2,720	1,127.90	50	147.54
อำเภอเมืองแม่ฮ่องสอน Mueang Mae Hong Son District	6,178	57,111.16	3,187	29,502.34	583	346.74	26	61.63
อำเภอขุนยวม Khun Yuam District	4,301	56,047.14	2,166	27,113.72	262	78.31	2	20.00
อำเภอปาย Pai District	5,783	71,542.00	3,000	34,996.60	393	185.91	10	44.68
อำเภอแม่สะเรียง Mae Sariang District	8,655	72,368.10	4,028	35,490.73	922	230.84	7	11.48
อำเภอแม่ลาน้อย Mae La Noi District	7,451	107,152.59	4,467	58,115.90	199	216.47	4	9.50
อำเภอสบเมย Sob Moei District	8,311	64,112.10	5,405	41,400.78	305	67.63	1	0.25
อำเภอปางมะผ้า Pang Mapha District	4,724	79,841.49	3,001	46,732.13	56	2.00	-	-





ตาราง 1.1 จำนวนผู้ถือครองและเนื้อที่ถือครองทำการเกษตร จำแนกตามกิจกรรมการเกษตร รายอำเภอ (ต่อ)

เนื้อที่ : ไร่

Table 1.1 Number and area of holdings by activity of holding and district (Contd.)

Area : Rai

อำเภอ District	ปลูกพืชและ เลี้ยงสัตว์ Cultivating crops and rearing livestock		ปลูกพืชและ เลี้ยงสัตว์น้ำในพื้นที่น้ำจืด Cultivating crops and freshwater culture		เลี้ยงสัตว์และ เลี้ยงสัตว์น้ำในพื้นที่น้ำจืด Rearing livestock and freshwater culture		ปลูกพืช เลี้ยงสัตว์ และ เลี้ยงสัตว์น้ำในพื้นที่น้ำจืด Cultivating crops, rearing livestock and freshwater culture	
	จำนวน Number	เนื้อที่ Area	จำนวน Number	เนื้อที่ Area	จำนวน Number	เนื้อที่ Area	จำนวน Number	เนื้อที่ Area
รวม Total	16,996	226,892.39	146	1,785.60	11	43.47	226	4,825.49
อำเภอเมืองแม่ฮ่องสอน Mueang Mae Hong Son District	2,270	25,859.81	40	456.21	3	11.75	69	872.68
อำเภอขุนยวม Khun Yuam District	1,825	27,926.22	10	133.00	1	14.13	35	761.76
อำเภอปาย Pai District	2,263	33,767.22	62	816.18	1	11.34	54	1,720.07
อำเภอแม่สะเรียง Mae Saring District	3,652	35,835.25	14	116.38	3	1.50	29	681.92
อำเภอแม่ลาน้อย Mae La Noi District	2,731	47,864.02	15	228.90	2	2.75	33	715.05
อำเภอสบเมย Sob Moei District	2,591	22,555.70	3	32.75	1	2.00	5	53.00
อำเภอปางมะผ้า Pang Mapha District	1,664	33,084.17	2	2.18	-	-	1	21.01

ตาราง 1.2 จำนวนผู้ถือครองและเนื้อที่ถือครองทำการเกษตร จำแนกตามกิจกรรมการเกษตร และขนาดเนื้อที่ถือครองทั้งสิ้น

เนื้อที่ : ไร่

Table 1.2 Number and area of holdings by activity of holding and size of total area of holding

Area : Rai

ขนาดเนื้อที่ถือครองทั้งสิ้น (ไร่) Size of total area of holding (rai)	รวมทั้งสิ้น Total		ปลูกพืช Cultivating crops		เลี้ยงสัตว์ Rearing livestock		เลี้ยงสัตว์น้ำในพื้นที่น้ำจืด Freshwater culture	
	จำนวน Number	เนื้อที่ Area	จำนวน Number	เนื้อที่ Area	จำนวน Number	เนื้อที่ Area	จำนวน Number	เนื้อที่ Area
รวม Total	45,403	508,174.58	25,254	273,352.20	2,720	1,127.90	50	147.54
ต่ำกว่า Under 2	1,464	1,181.21	765	720.39	272	167.80	29	18.21
2 - 5	10,680	40,014.50	7,078	26,367.61	99	305.12	14	51.50
6 - 9	10,148	74,087.59	6,298	45,911.74	25	179.59	5	39.00
10 - 19	13,557	181,531.93	7,608	100,552.31	20	253.50	1	12.00
20 - 39	6,289	159,966.26	3,089	77,714.21	6	141.89	1	26.83
40 - 59	747	34,394.39	313	14,293.78	-	-	-	-
60 - 139	213	15,710.60	99	7,196.06	1	80.00	-	-
140 - 499	8	1,288.10	4	596.10	-	-	-	-
500 ขึ้นไป and over	-	-	-	-	-	-	-	-
ไม่รายงานเนื้อที่ถือครอง	2,297	-	-	-	2,297	-	-	-

ตาราง 1.3 จำนวนผู้ถือครองทำการเกษตร จำแนกตามการขึ้นทะเบียนเกษตรกร รายอำเภอ

Table 1.3 Number of holdings by farmer registration and district

อำเภอ District		รวมทั้งสิ้น Total	ขึ้นทะเบียนเกษตรกร Registered	ไม่ขึ้นทะเบียนเกษตรกร Not registered
รวม Total		45,403	44,344	1,059
อำเภอเมืองแม่ฮ่องสอน Mueang Mae Hong Son District		6,178	5,824	354
อำเภอขุนยวม Khun Yuam District		4,301	4,234	67
อำเภอปาย Pai District		5,783	5,704	79
อำเภอแม่สะเรียง Mae Sariam District		8,655	8,467	188
อำเภอแม่ลาน้อย Mae La Noi District		7,451	7,330	121
อำเภอสบเมย Sob Moei District		8,311	8,232	79
อำเภอปางมะผ้า Pang Mapha District		4,724	4,553	171



2. เนื้อที่ถือครองทำการเกษตร Land tenure

ตาราง 2.1 จำนวนผู้ถือครองทำการเกษตร จำแนกตามลักษณะการถือครองที่ดิน และขนาดเนื้อที่ถือครองทั้งสิ้น

Table 2.1 Number of holdings by land tenure and size of total area of holding

ขนาดเนื้อที่ถือครองทั้งสิ้น (ไร่) Size of total area of holding (rai)	รวมทั้งสิ้น Total	เนื้อที่ของตนเอง Owned land	เนื้อที่ไม่ใช่ของตนเอง Non - owned land				เนื้อที่ของตนเอง และไม่ใช่ของตนเอง Owned land and Non - owned land
			รวม Sub - total	เช่า Rent	ได้ทำฟรี Free	เช่าและได้ทำฟรี Rent and Free	
รวม Total	43,106	13,119	27,077	1,060	25,623	394	2,910
ต่ำกว่า Under 2	1,464	877	573	48	524	1	14
2 - 5	10,680	4,022	6,320	410	5,885	25	338
6 - 9	10,148	2,738	6,787	339	6,373	75	623
10 - 19	13,557	3,503	8,829	213	8,425	191	1,225
20 - 39	6,289	1,729	3,937	45	3,817	75	623
40 - 59	747	197	479	3	452	24	71
60 - 139	213	53	145	1	142	2	15
140 - 499	8	-	7	1	5	1	1
500 ขึ้นไป and over	-	-	-	-	-	-	-



ตาราง 2.2 เนื้อที่ถือครองทำการเกษตร จำแนกตามลักษณะการถือครองที่ดิน และขนาดเนื้อที่ถือครองทั้งสิ้น

เนื้อที่ : ไร่

Table 2.2 Area of holding by land tenure and size of total area of holding

Area : Rai

ขนาดเนื้อที่ถือครองทั้งสิ้น (ไร่) Size of total area of holding (rai)	เนื้อที่ทั้งสิ้น Total area	เนื้อที่ของตนเอง Owned land	เนื้อที่ไม่ใช่ของตนเอง Non - owned land
รวม Total	508,174.58	157,133.29	351,041.29
ต่ำกว่า Under 2	1,181.21	672.63	508.58
2 - 5	40,014.50	15,109.15	24,905.35
6 - 9	74,087.59	22,239.37	51,848.22
10 - 19	181,531.93	54,543.04	126,988.89
20 - 39	159,966.26	50,448.40	109,517.85
40 - 59	34,394.39	10,124.01	24,270.39
60 - 139	15,710.60	3,981.76	11,728.84
140 - 499	1,288.10	14.93	1,273.17
500 ขึ้นไป and over	-	-	-

ตาราง 2.3 จำนวนผู้ถือครองที่รายงานการมีเนื้อที่ของตนเองและเนื้อที่ถือครองทำการเกษตร จำแนกตามเอกสารสิทธิ์ และขนาดเนื้อที่ถือครองทั้งสิ้น

เนื้อที่ : ไร่

Table 2.3 Number of holdings reporting own land and area owned by type of documentary of right and size of total area of holding

Area : Rai

ขนาดเนื้อที่ถือครองทั้งสิ้น (ไร่) Size of total area of holding (rai)	เนื้อที่ของตนเอง ทั้งสิ้น Total of Owned land	โฉนด (เอกสารสิทธิ์ตาม กฎหมายที่ดิน 22 แบบ) Title deed (Legal document of title)		หนังสืออนุญาตการใช้ประโยชน์ที่ดิน ที่ออกโดยสำนักงานปฏิรูปที่ดิน เพื่อเกษตรกรรม (ส.ป.ก.) Land use permission document issued by Agricultural Land Reform Office		หนังสืออนุญาตการใช้ประโยชน์ที่ดินของรัฐอื่นๆ ที่ไม่ได้ออกโดยสำนักงานปฏิรูปที่ดิน เพื่อเกษตรกรรม (ส.ป.ก.) Land use permission document issued by government agency		เอกสารเกี่ยวกับที่ดินอื่นๆ Other documents	
		จำนวน Number	เนื้อที่ Area	จำนวน Number	เนื้อที่ Area	จำนวน Number	เนื้อที่ Area	จำนวน Number	เนื้อที่ Area
รวม Total	157,133.29	7,917	54,199.58	2,172	16,616.37	2,897	40,002.06	4,561	46,315.28
ต่ำกว่า Under 2	672.62	472	406.19	255	134.07	54	36.50	112	95.87
2 - 5	15,109.15	2,321	7,738.21	453	1,502.87	513	1,785.18	1,161	4,082.89
6 - 9	22,239.37	1,871	10,848.10	388	2,134.66	426	2,718.91	989	6,537.70
10 - 19	54,543.04	2,273	20,374.82	607	5,161.48	931	10,946.97	1,569	18,059.77
20 - 39	50,448.41	873	12,167.47	414	6,094.51	837	18,508.68	638	13,677.74
40 - 59	10,124.01	84	1,865.12	41	946.66	113	4,529.82	77	2,782.41
60 - 139	3,981.76	22	784.74	14	642.12	23	1,476.00	15	1,078.90
140 - 499	14.93	1	14.93	-	-	-	-	-	-
500 ขึ้นไป and over	-	-	-	-	-	-	-	-	-

หมายเหตุ : ผู้ถือครอง 1 รายอาจรายงานเอกสารสิทธิ์มากกว่า 1 ประเภท

Note : One holding may report more than one type of documentary of right.





ตาราง 2.4 จำนวนผู้ถือครองที่รายงานการมีเนื้อที่ไม่ใช่ของตนเองและเนื้อที่ถือครองทำการเกษตร จำแนกตามลักษณะการถือครองที่ดิน และขนาดเนื้อที่ถือครองทั้งสิ้น

เนื้อที่ : ไร่

Table 2.4 Number of holdings reporting non - own land and area owned by type of right and size of total area of holding

Area : Rai

ขนาดเนื้อที่ถือครองทั้งสิ้น (ไร่) Size of total area of holding (rai)	เนื้อที่ไม่ใช่ของตนเองทั้งสิ้น Total of non - owned land	เช่า Rent		ได้ทำฟรี/ที่สาธารณะ/ที่ป่าสงวน/ที่ป่าเสื่อมโทรม Free/Public place/Reserved forest/Degraded forest	
		จำนวน Number	เนื้อที่ Area	จำนวน Number	เนื้อที่ Area
รวม Total	351,041.29	2,167	16,370.70	28,394	334,670.60
ต่ำกว่า Under 2	508.58	50	42.90	538	465.68
2 - 5	24,905.36	477	1,619.52	6,209	23,285.84
6 - 9	51,848.22	537	3,189.88	6,967	48,658.34
10 - 19	126,988.89	733	6,005.88	9,588	120,983.01
20 - 39	109,517.85	309	3,971.14	4,393	105,546.71
40 - 59	24,270.38	48	879.02	536	23,391.37
60 - 139	11,728.84	10	401.94	156	11,326.90
140 - 499	1,273.17	3	260.42	7	1,012.75
500 ขึ้นไป and over	-	-	-	-	-

ตาราง 2.5 จำนวนผู้ถือครองที่รายงานการใช้ประโยชน์ในที่ดินและเนื้อที่ถือครองทำการเกษตร จำแนกตามขนาดเนื้อที่ถือครองทั้งสิ้น

เนื้อที่ : ไร่

Table 2.5 Number of holdings reporting land use and area of holding by size of total area of holding

Area : Rai

ขนาดเนื้อที่ถือครองทั้งสิ้น (ไร่) Size of total area of holding (rai)	เนื้อที่ทั้งสิ้น Total area	พืชนา (ปลูกข้าว) Rice		สวนยางพารา Para rubber		พืชยืนต้นและไม้ผล Permanent crop		พืชไร่ Field crop		พืชผัก สมุนไพร และไม้ดอก ไม้ประดับ Vegetable crop, herb, flower and Ornamental plant	
		จำนวน Number	เนื้อที่ Area	จำนวน Number	เนื้อที่ Area	จำนวน Number	เนื้อที่ Area	จำนวน Number	เนื้อที่ Area	จำนวน Number	เนื้อที่ Area
		รวม Total	508,174.58	31,370	214,761.37	142	1,549.49	4,320	26,778.41	21,809	236,463.56
ต่ำกว่า Under 2	1,181.20	453	468.21	1	0.25	223	189.10	339	206.94	148	107.79
2 - 5	40,014.50	7,173	26,054.02	14	49.64	864	2,433.72	2,998	10,020.97	300	707.02
6 - 9	74,087.59	7,692	48,218.85	22	136.97	657	2,813.46	3,701	20,943.11	270	982.06
10 - 19	181,531.92	10,345	81,400.82	67	696.26	1,392	9,018.76	8,623	81,081.04	944	5,345.56
20 - 39	159,966.27	4,937	47,315.95	31	474.88	961	9,068.10	5,298	92,931.29	515	4,120.55
40 - 59	34,394.39	604	7,732.97	5	60.00	171	2,135.99	659	21,211.14	88	1,174.49
60 - 139	15,710.61	161	3,248.59	2	131.49	52	1,119.28	184	9,225.93	21	433.96
140 - 499	1,288.10	5	321.96	-	-	-	-	7	843.14	-	-
500 ขึ้นไป and over	-	-	-	-	-	-	-	-	-	-	-



ตาราง 2.5 จำนวนผู้ถือครองที่รายงานการใช้ประโยชน์ที่ดินและเนื้อที่ถือครองทำการเกษตร จำแนกตามขนาดเนื้อที่ถือครองทั้งสิ้น (ต่อ)

เนื้อที่ : ไร่

Table 2.5 Number of holdings reporting land use and area of holding by size of total area of holding (Contd.)

Area : Rai

ขนาดเนื้อที่ถือครองทั้งสิ้น (ไร่) Size of total area of holding (rai)	สวนป่า Forest (planted)		ทุ่งหญ้าเลี้ยงสัตว์ Pasture		ที่เลี้ยงสัตว์ (คอกสัตว์) Pen		ที่เลี้ยงสัตว์น้ำในพื้นที่น้ำจืด Freshwater culture		แหล่งน้ำเพื่อการเกษตร Water resource		ที่อื่น ๆ Others	
	จำนวน Number	เนื้อที่ Area	จำนวน Number	เนื้อที่ Area	จำนวน Number	เนื้อที่ Area	จำนวน Number	เนื้อที่ Area	จำนวน Number	เนื้อที่ Area	จำนวน Number	เนื้อที่ Area
	รวม Total	222	1,606.29	524	3,230.03	1,327	2,617.23	304	405.81	109	110.50	975
ต่ำกว่า Under 2	2	2.00	3	1.00	300	169.39	49	25.20	6	2.33	21	8.99
2 - 5	31	78.74	35	49.75	291	397.32	58	92.03	17	10.81	67	120.48
6 - 9	30	118.54	74	159.55	230	296.14	50	74.59	18	17.77	108	326.55
10 - 19	58	343.37	208	970.90	285	526.24	82	97.01	42	54.39	362	1,997.59
20 - 39	77	688.99	170	1,494.33	168	577.60	43	83.70	22	17.95	306	3,192.92
40 - 59	20	262.65	21	229.00	38	303.34	20	32.53	3	7.00	73	1,245.28
60 - 139	4	112.00	12	323.50	13	290.20	2	0.75	1	0.25	36	824.65
140 - 499	-	-	1	2.00	2	57.00	-	-	-	-	2	64.00
500 ขึ้นไป and over	-	-	-	-	-	-	-	-	-	-	-	-

หมายเหตุ : ผู้ถือครอง 1 รายอาจรายงานการใช้ประโยชน์ที่ดินมากกว่า 1 ลักษณะ

Note : One holding may report more than one type of land use

ตาราง 2.6 จำนวนผู้ถือครองทำเกษตร จำแนกตามการทำเกษตรกรรมยั่งยืนในที่ถือครอง และขนาดเนื้อที่ถือครองทั้งสิ้น

Table 2.6 Number of holdings by type of sustainable agriculture and size of total area of holding

ขนาดเนื้อที่ถือครองทั้งสิ้น (ไร่) Size of total area of holding (rai)	รวมทั้งสิ้น Total	ไม่มีการทำเกษตรกรรม ยั่งยืนในที่ถือครอง Not sustainable agriculture holdings	มีการทำเกษตรกรรม ยั่งยืนในที่ถือครอง Sustainable agriculture holdings	ลักษณะการทำเกษตรกรรมยั่งยืน ^{1/} Sustainable agriculture types ^{1/}				
				เกษตร ผสมผสาน Integrated agriculture	เกษตร อินทรีย์ Organic agriculture	เกษตร ธรรมชาติ Natural agriculture	เกษตร ทฤษฎีใหม่ New theory agriculture	วนเกษตร Agroforestry
รวม Total	43,106	26,950	16,156	13,949	1,862	2,276	534	991
ต่ำกว่า Under 2	1,464	940	524	351	48	55	134	9
2 - 5	10,680	7,066	3,614	3,065	437	423	92	229
6 - 9	10,148	6,629	3,519	3,059	341	462	61	212
10 - 19	13,557	8,328	5,229	4,628	523	886	106	273
20 - 39	6,289	3,554	2,735	2,395	422	402	119	198
40 - 59	747	358	389	320	73	38	18	50
60 - 139	213	71	142	127	18	10	4	20
140 - 499	8	4	4	4	-	-	-	-
500 ขึ้นไป and over	-	-	-	-	-	-	-	-

^{1/} ผู้ถือครองทำเกษตร 1 รายอาจรายงานลักษณะการทำเกษตรกรรมยั่งยืนมากกว่า 1 กิจกรรม

^{1/} One holding may report more than one sustainable agriculture types



เนื้อที่ : ไร่

Area : Rai

ผลผลิต : 1,000 กก.

Product : 1,000 kg.

ตาราง 3.1.1 จำนวนผู้ถือครองที่ปลูกข้าว เนื้อที่เพาะปลูก เนื้อที่เก็บเกี่ยว และผลผลิต จำแนกตามวัตถุประสงค์ของการปลูก และขนาดเนื้อที่ถือครองทั้งสิ้น (ต่อ)

Table 3.1.1 Number of holdings, planted area, harvested area and product by purpose of cultivation and Size of total area of holding (Contd.)

ขนาดเนื้อที่ถือครองทั้งสิ้น (ไร่) Size of total area of holding (rai)	เพื่อขายเป็นหลัก Mainly for sale				เพื่อบริโภคเป็นหลัก Mainly for consumption				ไม่รายงานวัตถุประสงค์ของการปลูก Unreport purpose of cultivation			
	จำนวน Number	เนื้อที่เพาะปลูก Planted area	เนื้อที่เก็บเกี่ยว Harvested area	ผลผลิต Product	จำนวน Number	เนื้อที่เพาะปลูก Planted area	เนื้อที่เก็บเกี่ยว Harvested area	ผลผลิต Product	จำนวน Number	เนื้อที่เพาะปลูก Planted area	เนื้อที่เก็บเกี่ยว Harvested area	ผลผลิต Product
	รวม Total	1,298	8,486.37	8,407.00	4,037	15,716	109,837.68	108,561.00	43,070	4,323	39,798.20	39,783.00
ต่ำกว่า Under 2	9	15.06	14.00	8	221	259.77	249.00	136	148	868.68	868.00	319
2 - 5	250	874.82	863.00	426	3,800	15,233.31	15,053.00	6,853	1,398	10,077.61	10,076.00	3,950
6 - 9	337	1,969.32	1,952.00	986	4,062	27,007.81	26,706.00	10,972	1,205	11,040.08	11,036.00	4,501
10 - 19	494	3,708.61	3,678.00	1,816	5,172	41,995.66	41,557.00	15,782	1,136	12,004.88	11,997.00	5,250
20 - 39	195	1,780.51	1,761.00	743	2,195	22,398.09	22,143.00	8,346	380	4,907.91	4,907.00	2,268
40 - 59	11	102.54	103.00	44	221	2,348.49	2,262.00	770	40	654.32	654.00	324
60 - 139	2	35.53	36.00	14	45	594.55	591.00	211	14	189.65	190.00	79
140 - 249	-	-	-	-	-	-	-	-	2	55.09	55.00	20
250 - 499	-	-	-	-	-	-	-	-	-	-	-	-
500 ขึ้นไป and over	-	-	-	-	-	-	-	-	-	-	-	-



ตาราง 3.1.2 จำนวนผู้ถือครองที่ปลูกข้าว จำแนกตามชนิดข้าวที่ปลูก และขนาดเนื้อที่ถือครองทั้งสิ้น

Table 3.1.2 Number of holdings by kind of rice cultivated and Size of total area of holding

ขนาดเนื้อที่ ถือครองทั้งสิ้น (ไร่) Size of total area of holding (rai)	รวมทั้งสิ้น Total	ข้าวนาปี ^{1/} First crop ^{1/}				ข้าวนาปรัง Second crop				ข้าวนาปีและข้าวนาปรัง First and second crops			
		รวม Sub-total	ข้าวเจ้า Non-glutinous	ข้าวเหนียว Glutinous	ข้าวเจ้า และข้าวเหนียว Non-glutinous and glutinous	รวม Sub-total	ข้าวเจ้า Non-glutinous	ข้าวเหนียว Glutinous	ข้าวเจ้า และข้าวเหนียว Non-glutinous and glutinous	รวม Sub-total	ข้าวเจ้า Non-glutinous	ข้าวเหนียว Glutinous	ข้าวเจ้า และข้าวเหนียว Non-glutinous and glutinous
รวม Total	30,802	29,919	28,775	811	333	73	41	30	2	810	344	12	456
ต่ำกว่า Under 2	498	483	455	17	11	2	1	1	-	13	1	-	12
2 - 5	7,422	7,240	6,888	260	92	16	7	9	-	166	64	5	99
6 - 9	7,801	7,619	7,351	179	89	22	9	13	-	160	59	-	101
10 - 19	9,933	9,636	9,284	260	92	23	15	6	2	274	145	6	123
20 - 39	4,489	4,303	4,175	85	43	9	8	1	-	177	69	1	107
40 - 59	517	502	489	9	4	-	-	-	-	15	5	-	10
60 - 139	139	133	131	1	1	1	1	-	-	5	1	-	4
140 - 249	3	3	2	-	1	-	-	-	-	-	-	-	-
250 - 449	-	-	-	-	-	-	-	-	-	-	-	-	-
500 ขึ้นไป and over	-	-	-	-	-	-	-	-	-	-	-	-	-

^{1/} รวมข้าวไร่

^{1/} Including upland rice

ตาราง 3.1.3 เนื้อที่เพาะปลูกข้าว จำแนกตามชนิดข้าวที่ปลูก และขนาดเนื้อที่ถือครองทั้งสิ้น

เนื้อที่ : ไร่

Table 3.1.3 Planted area by kind of rice cultivated and Size of total area of holding

Area : Rai

ขนาดเนื้อที่ถือครองทั้งสิ้น (ไร่) Size of total area of holding (rai)		เนื้อที่เพาะปลูกทั้งสิ้น Total planted area			ข้าวนาปี ^{1/} First crop ^{1/}			ข้าวนาปรัง Second crop		
		รวมทั้งสิ้น Total	ข้าวเจ้า Non - glutinous	ข้าวเหนียว Glutinous	รวม Sub - total	ข้าวเจ้า Non - glutinous	ข้าวเหนียว Glutinous	รวม Sub - total	ข้าวเจ้า Non - glutinous	ข้าวเหนียว Glutinous
		รวม Total	221,097.31	210,296.87	10,800.44	212,615.83	204,366.68	8,249.15	8,481.48	5,930.18
ต่ำกว่า Under 2	1,280.37	1,223.84	56.53	1,258.37	1,210.84	47.53	22.00	13.00	9.00	
2 - 5	33,224.68	31,431.17	1,793.51	32,306.26	30,842.93	1,463.34	918.42	588.24	330.17	
6 - 9	53,700.63	51,445.21	2,255.42	52,301.01	50,535.20	1,765.81	1,399.61	910.01	489.61	
10 - 19	80,802.98	77,115.42	3,687.56	77,757.71	74,852.07	2,905.65	3,045.27	2,263.36	781.91	
20 - 39	43,704.52	41,048.13	2,656.39	40,857.41	39,043.12	1,814.29	2,847.11	2,005.01	842.10	
40 - 59	6,037.01	5,754.47	282.54	5,863.19	5,651.40	211.79	173.83	103.08	70.75	
60 - 139	2,280.05	2,213.55	66.50	2,204.80	2,166.05	38.75	75.25	47.50	27.75	
140 - 249	67.09	65.09	2.00	67.09	65.09	2.00	-	-	-	
250 - 449	-	-	-	-	-	-	-	-	-	
500 ขึ้นไป and over	-	-	-	-	-	-	-	-	-	

^{1/} รวมข้าวไร่

^{1/} Including upland rice



ตาราง 3.1.4 เนื้อที่เก็บเกี่ยวข้าว จำแนกตามชนิดข้าวที่ปลูก และขนาดเนื้อที่ถือครองทั้งสิ้น

เนื้อที่ : ไร่

Table 3.1.4 Harvested area by kind of rice cultivated and Size of total area of holding

Area : Rai

ขนาดเนื้อที่ถือครองทั้งสิ้น (ไร่) Size of total area of holding (rai)	เนื้อที่เก็บเกี่ยวทั้งสิ้น Total harvested area			ข้าวนปี ^{1/} First crop ^{1/}			ข้าวนาปรัง Second crop		
	รวมทั้งสิ้น Total	ข้าวเจ้า Non - glutinous	ข้าวเหนียว Glutinous	รวม Sub - total	ข้าวเจ้า Non - glutinous	ข้าวเหนียว Glutinous	รวม Sub - total	ข้าวเจ้า Non - glutinous	ข้าวเหนียว Glutinous
	รวม Total	218,783.68	208,218.43	10,565.25	210,541.35	202,424.37	8,116.98	8,242.33	5,794.06
ต่ำกว่า Under 2	1,267.65	1,215.14	52.50	1,248.73	1,203.75	44.98	18.92	11.39	7.53
2 - 5	32,958.58	31,193.56	1,765.03	32,060.60	30,619.57	1,441.03	897.99	573.99	324.00
6 - 9	53,141.66	50,973.97	2,167.69	51,827.11	50,105.19	1,721.92	1,314.55	868.79	445.76
10 - 19	80,023.10	76,417.71	3,605.39	77,066.59	74,211.57	2,855.02	2,956.52	2,206.14	750.38
20 - 39	43,208.96	40,583.26	2,625.70	40,400.67	38,598.07	1,802.60	2,808.29	1,985.18	823.11
40 - 59	5,870.66	5,588.22	282.44	5,697.84	5,486.15	211.69	172.83	102.08	70.75
60 - 139	2,245.99	2,181.49	64.50	2,172.74	2,134.99	37.75	73.25	46.50	26.75
140 - 249	67.09	65.09	2.00	67.09	65.09	2.00	-	-	-
250 - 449	-	-	-	-	-	-	-	-	-
500 ขึ้นไป and over	-	-	-	-	-	-	-	-	-

^{1/} รวมข้าวไร่

^{1/} Including upland rice

ตาราง 3.1.5 ผลผลิตข้าว จำแนกตามชนิดข้าวที่ปลูก และขนาดเนื้อที่ถือครองทั้งสิ้น

ผลผลิต : 1,000 กก.

Table 3.1.5 Product by kind of rice cultivated and Size of total area of holding

Product : 1,000 kg.

ขนาดเนื้อที่ถือครองทั้งสิ้น (ไร่) Size of total area of holding (rai)	ผลผลิตทั้งสิ้น Total Product			ข้าวนาปี ^{1/} First crop ^{1/}			ข้าวนาปรัง Second crop		
	รวมทั้งสิ้น Total	ข้าวเจ้า Non - glutinous	ข้าวเหนียว Glutinous	รวม Sub - total	ข้าวเจ้า Non - glutinous	ข้าวเหนียว Glutinous	รวม Sub - total	ข้าวเจ้า Non - glutinous	ข้าวเหนียว Glutinous
	รวม Total	88,304	82,967	5,336	84,541	80,457	4,084	3,763	2,511
ต่ำกว่า Under 2	518	489	28	506	483	23	11	7	5
2 - 5	14,440	13,566	873	14,022	13,295	728	418	272	146
6 - 9	22,111	21,010	1,101	21,470	20,612	857	642	398	244
10 - 19	31,676	29,784	1,892	30,364	28,887	1,477	1,312	897	415
20 - 39	16,539	15,299	1,240	15,302	14,446	856	1,237	852	384
40 - 59	2,173	2,018	156	2,083	1,966	117	90	52	38
60 - 139	817	773	44	764	740	24	53	33	20
140 - 249	30	28	2	30	28	2	-	-	-
250 - 449	-	-	-	-	-	-	-	-	-
500 ขึ้นไป and over	-	-	-	-	-	-	-	-	-

^{1/} รวมข้าวไร่

^{1/} Including upland rice



3.2 ยางพารา Para Rubber

ตาราง 3.2 จำนวนผู้ถือครองที่ปลูกยางพาราและเนื้อที่เพาะปลูก จำแนกตามประเภท และขนาดเนื้อที่ถือครองทั้งสิ้น

เนื้อที่ : ไร่

Table 3.2 Number of holdings and planted area by Size of total area of holding

Area : Rai

ขนาดเนื้อที่ถือครองทั้งสิ้น (ไร่) Size of total area of holding (rai)	รวมทั้งสิ้น Total		ยางอ่อนยังไม่ให้ผลผลิต Immature		ยางกำลังให้ผลผลิต Mature		ยางแก่ไม่ให้ผลผลิต Senile	
	จำนวน ^{1/} Number ^{1/}	เนื้อที่ Area	จำนวน Number	เนื้อที่ Area	จำนวน Number	เนื้อที่ Area	จำนวน Number	เนื้อที่ Area
รวม Total	122	1,596	29	332	96	1,201	11	64
ต่ำกว่า Under 2	-	-	-	-	-	-	-	-
2 - 5	11	50	2	3	8	36	3	12
6 - 9	25	157	7	34	19	119	1	4
10 - 19	52	599	8	46	45	526	3	27
20 - 39	28	588	10	211	20	356	4	21
40 - 59	4	72	2	38	2	34	-	-
60 - 139	2	130	-	-	2	130	-	-
140 - 249	-	-	-	-	-	-	-	-
250 - 499	-	-	-	-	-	-	-	-
500 ขึ้นไป and over	-	-	-	-	-	-	-	-

^{1/} ผู้ถือครอง 1 รายอาจรายงานประเภทยางพารามากกว่า 1 ลักษณะ

^{1/} One holding may report more than one type of rubber

3.3 ปาล์มน้ำมัน Oil palm

ตาราง 3.3 จำนวนผู้ถือครองที่ปลูกปาล์มน้ำมัน เนื้อที่เพาะปลูกและจำนวนต้น จำแนกตามลักษณะการปลูก และประเภทของปาล์มน้ำมัน

Table 3.3 Number of holdings, planted area and number of trees by plantation features and type of oil palm

ประเภทของปาล์มน้ำมัน Type of oil palm	จำนวนผู้ถือครอง ^{1/} Number of holdings ^{1/}	ปลูกเป็นกลุ่ม Compact plantation		ปลูกปะปนกัน Scattered plantation
		เนื้อที่เพาะปลูก (ไร่) Planted area (rai)	จำนวนต้น Number of trees	จำนวนต้น Number of trees
รวม Total	14	87	1,681	-
ปาล์มน้ำมันยังไม่ให้ผลผลิต Immature	5	30	861	-
ปาล์มน้ำมันกำลังให้ผลผลิต Mature	9	57	820	-
ปาล์มน้ำมันแก่ไม่ให้ผลผลิตแล้ว Senile	-	-	-	-

^{1/} ผู้ถือครอง 1 รายอาจรายงานประเภทปาล์มน้ำมันมากกว่า 1 ลักษณะ

^{1/} One holding may report more than one type of palm



3.4. พืชยืนต้น ไม้ผล และสวนป่า Permanent Crop and Forest

ตาราง 3.4.1 จำนวนผู้ถือครองที่ปลูกพืชยืนต้น ไม้ผล และสวนป่า จำแนกตามชนิดพืชที่ปลูก

Table 3.4.1 Number of permanent crop and forest holding by name of crop cultivated

ชื่อพืชยืนต้น ไม้ผล และสวนป่า Name of permanent crop and forest		จำนวนผู้ถือครอง Number of holdings	ชื่อพืชยืนต้น ไม้ผล และสวนป่า Name of permanent crop and forest		จำนวนผู้ถือครอง Number of holdings
พืชยืนต้น และไม้ผล					
กระท้อน	Santol	5	ท้อ	Peach	5
กล้วยไข่	Dainty banana	37	ทุเรียน	Durian	69
กล้วยน้ำว้า	Banana (kluai numwa)	1,099	น้อยหน่า	Sugar apple	24
กล้วยหอม	Sweet banana	80	น้อยโหน่ง	Custard apple	1
กาแฟ	Coffee	1,161	ไผ่ตง	Sweet bamboo	3
เกาลัดจีน	Chestnut Tree	3	ฝรั่ง	Guava	30
แก้วมังกร	Dragon fruit	35	พลับ	Persimmon	8
โกโก้	Cocoa	52	พลัม	Plum	21
ขนุน	Jack fruit	69	พีช	Peach	11
แคนตาลูป	Cantaloupe	1	พุทรา	Common jujube	2
เงาะ	Rambutan	120	มะกรูด	Kaffir lime	8
จำปาดะ	Champedak	1	มะกอกน้ำ	Otameite apple	1
ชมพู่	Java apple	8	มะขามเทศ	Camachile tree	2
ชา	Tea	97	มะขามเปรี้ยว	Sour tamarind	30
เชอร์รี่	Cherry	1	มะขามหวาน	Sweet tamarind	53
ตะลิงปลิง	Bilimbi/Cucumber tree	1	แมคคาเดเมีย (มาคาเดเมียชนิด)	Macadamia nut	10
ลูกตาลโตนด	Palmyra Palm	1	มะนาว	Lime	125

ตาราง 3.4.1 จำนวนผู้ถือครองที่ปลูกพืชยืนต้น ไม้ผล และสวนป่า จำแนกตามชนิดพืชที่ปลูก (ต่อ)

Table 3.4.1 Number of permanent crop and forest holding by name of crop cultivated

ชื่อพืชยืนต้น ไม้ผล และสวนป่า		จำนวนผู้ถือครอง	ชื่อพืชยืนต้น ไม้ผล และสวนป่า		จำนวนผู้ถือครอง
Name of permanent crop and forest		Number of holdings	Name of permanent crop and forest		Number of holdings
มะปราง	Marian plum	4	ส้มโอ	Pomelo	56
มะพร้าว (แก่)	Coconut	80	สะเดา	Margosa (Neem tree)	1
มะพร้าวอ่อน	Young coconut	25	สะตอ	Stink bean (Parkin)	1
มะไฟ	Burmese grape	16	สาละ	Chinese pear	2
มะม่วง	Mango	792	เสาวรส (แพชชั่นฟรุต)	Passion fruit	51
มะม่วงหิมพานต์	Cashew nut	6	หม่อน	Indian mulberry	3
มะยงชิด	Marian fruit	8	หมาก	Betel palm	15
มะยม	Star gooseberry	1	ลูกหวาย	Rattan	4
มะละกอ	Papaya	70	องุ่น	Grape	1
มังคุด	Mangosteen	14	อโวคาโด	Avocado	458
ลองกอง	Longkong	15	กล้วยตานี	Musa balbisiana	4
ละมุด	Sapodilla	13	มะม่วงหาวมะนาวโห่	Bengal Currant	3
ลำไย	Longan	322	ลูกไหน	Plum	1
ลิ้นจี่	Lychee	82	เคพกูสเบอร์รี่	Cape Gooseberry	26
ลูกเนียง	Djenkol Bean	116	ผักหวานป่า	Melientha suavis	3
สตรอเบอร์รี่	Strawberry	19	หม่อน (มัลเบอร์รี่)	Thai mulberry	2
ส้มเกลี้ยง	Smooth orange	2	อินทผลัม	Date palm	4
ส้มเขียวหวาน	Tangerine	472	ไม้ยืนต้นอื่นๆ	Other plants	68
ส้มโชกุน (สายน้ำผึ้ง)	Cho-gun (orange)	7	ไม้ผลอื่นๆ	Other fruit trees	88





ตาราง 3.4.1 จำนวนผู้ถือครองที่ปลูกพืชยืนต้น ไม้ผล และสวนป่า จำแนกตามชนิดพืชที่ปลูก (ต่อ)

Table 3.4.1 Number of holdings by name of crop cultivated (permanent crop and forest) (Contd.)

ชื่อพืชยืนต้น ไม้ผล และสวนป่า Name of permanent crop and forest		จำนวนผู้ถือครอง Number of holdings	ชื่อพืชยืนต้น ไม้ผล และสวนป่า Name of permanent crop and forest		จำนวนผู้ถือครอง Number of holdings
สวนป่า					
จามจุรี	Rain tree	1	มะค่าโมง	Makha mong	1
ประดู่	Pradu	1	ยางนา	Yang-na	3
ไผ่ทุกชนิด (ยกเว้นไผ่ตง)	Bamboo	78	ยูคาลิปตัส	Eucalyptus	1
พยูง	Siamess rosewood	9	สัก	Teak	112

3.5 พืชไร่ Field Crop

ตาราง 3.5.1 จำนวนผู้ถือครองที่ปลูกพืชไร่ จำแนกตามพืชที่ปลูก

Table 3.5.1 Number of field crop holdings by name of crop cultivated

ชื่อพืชไร่		จำนวนผู้ถือครอง	ชื่อพืชไร่		จำนวนผู้ถือครอง
Name of field crop		Number of holdings	Name of field crop		Number of holdings
สับปะรด	Pine apple	43	ถั่วลิสง	Peanut	457
ข้าวบาร์เลย์	Barley	17	ถั่วเหลือง	Soybean	2,082
ข้าวโพดเลี้ยงสัตว์	Maize	17,807	ถั่วเหลืองฝัดสด (ถั่วแระ)	Vegetable soybean	5
ข้าวฟ่างเลี้ยงสัตว์	Sorghum	57	ถั่วอื่นๆ	Other bean	34
ข้าวไรย์	Rye	21	ปอกระเจา	Jute	1
ข้าวสาลี	Wheat	33	ฝ้าย	Cotton	2
ข้าวโอ๊ต	Oat	27	มันสำปะหลัง	Cassava	7
งาขาว	White sesame	68	ยาสูบ	Tobacco	5
งาดำ	Black sesame	226	ลูกเดือย	Job's tears	3
งาแดง	Red sesame	2	อ้อยรับประทาน	Sugarcane (Chewing)	18
ถั่วขาว	White bean	8	อ้อยโรงงาน	Sugarcane	1
ถั่วเขียวผิวดำ	Black matpe bean	2	หญ้าเลี้ยงสัตว์ (หญ้าที่ปลูกและตัดไปให้สัตว์กิน)	Forage grass	20
ถั่วเขียวผิวมัน	Mung bean	3	ทุ่งหญ้าเลี้ยงสัตว์ (หญ้าและพืชอื่นที่ปลูกและนำสัตว์เข้าไปกินในแปลง Pasture)		69
ถั่วดำ	Black bean	187	งาช้างม่อน	Perilla seed	50
ถั่วแดง	Red bean	1,523	ถั่วดาวอินคา	Sacha inchi	8
ถั่วทอง	Golden bean	1	ถั่วอะซูกิ	Azukibean	23
ถั่วบัวนางแดง	Red bamboo bean	43	ปอเทือง	Sunn hemp	2
ถั่วปากอ้า	Broad bean	1	มันหวานญี่ปุ่น	Sweet Potato	2
ถั่วแปบ	Hyacinth bean	24	หญ้าแฝก	Vetiver Grass	3
ถั่วพุ่ม	Cowpea	8	พืชไร่อื่นๆ	Other field crops	179





3.6 พืชผัก สมุนไพร และไม้ดอกไม้ประดับ Vegetable Crop, Herb, Flower and Ornamental Plant

ตาราง 3.6.1 จำนวนผู้ถือครองที่ปลูกพืชผัก จำแนกตามพืชที่ปลูก

Table 3.6.1 Number of vegetable crop holding by name of crop cultivated

ชื่อพืชผัก Name of vegetable crop	จำนวนผู้ถือครอง Number of holdings	ชื่อพืชผัก Name of vegetable crop	จำนวนผู้ถือครอง Number of holdings		
แตงโม	Watermelon	29	คะน้า	Chinese kale	22
กระเจี๊ยบเขียว	Lady's finger	9	แครอท	Carrot	10
กระเจี๊ยบแดง	Roselle	5	ชะอม	Acacia, Cha-om	42
กระเฉด	Water mimosa	3	ดอกไม้จีน	Day lily	1
กระถิน	White popinac	2	ตะไคร้	Lemon grass	46
กระเทียมต้น	Leek	22	ตำลึง	Ivy gourd	1
กระเทียมใบ	Garlic leaves	4	แตงกวา/แตงร้าน	Cucumber	98
กระเทียมหัว	Garlic	2,642	แตงไทย	Melon	36
กะหล่ำดอก	Cauliflower	8	ถั่วแขก	Snap bean	13
กะหล่ำปม	Kohlrabi	12	ถั่วฝักยาว	Yard long bean	124
กะหล่ำปลี	Cabbage	1,314	ถั่วพู	Winged bean	2
กุยช่าย	Chinese chive	5	ถั่วลันเตา	Green peas	13
ขมิ้น	Turmeric	11	บร็อกโคลี่	Broccoli	4
ข่า	Galangal	13	บวบ	Angled loofah	34
ข้าวโพดอ่อน	Baby corn	21	ใบบัวบก	Indian pennywort	3
ข้าวโพดรับประทาน	Sweet corn	132	ผักกวางตุ้ง	Bog choy	152
ขิง	Ginger	208	ผักกาดขาว	Chinese cabbage	127

ตาราง 3.6.1 จำนวนผู้ถือครองที่ปลูกพืชผัก จำแนกตามพืชที่ปลูก (ต่อ)

Table 3.6.1 Number of vegetable crop holding by name of crop cultivated (Contd.)

ชื่อพืชผัก Name of vegetable crop		จำนวนผู้ถือครอง Number of holdings	ชื่อพืชผัก Name of vegetable crop		จำนวนผู้ถือครอง Number of holdings
ผักกาดขาวปลี	Mustard	100	พริกเหลือง	Yellow chilli	1
ผักกาดเขียวปลี	Mustard green	23	พริกใหญ่	Banana paper	25
ผักกาดหอม	Lettuce	9	ฟัก/แพง/ฟักเขียว	Waxgourd	115
ผักกาดหัว (หัวไชเท้า)	Radish	9	ฟักทอง	Pumpkin	1,307
ผักกาดอื่น ๆ	Other turnips	87	มะเขือเทศบริโภค	Fresher tomato	260
ผักกูด	Paco Fern	12	มะเขือเทศโรงงาน	Processing tomato	50
ผักโขม	Amaranth	2	มะเขือเปราะ	Green Brinjal	100
ผักชี	Coriander	54	มะเขือพวง	Cluster egg plant	12
ผักชีฝรั่ง	Parsley	10	มะเขือม่วง	Aubergine	22
ผักบุ้งจีน	Water Spinach	52	มะเขือยาว	Egg plant	65
ผักบุ้งไทย	Thai convolvulus	12	มะเขืออื่น ๆ	Other egg plants	31
ผักบุ้งน้ำ	Thai water convolvulus	1	มะระจีน	Balsam pear	3
ผักสลัดแก้ว (ผักกาดแก้ว)	Iceberg Lettuce	9	มันแกว	Yam bean	1
ผักหวาน	Melientha	6	มันเทศ	Sweet potato	5
เผือก	Taro	66	มันฝรั่ง	Potato	35
พริกชี้หู	Bird pepper	723	หน่อไม้ น้ำ	Manchurian wild rice	7
พริกชี้ฟ้า	Chilli pepper	106	หน่อไม้ฝรั่ง	Asparagus	3
พริกหยวก/พริกยักษ์	Sweet / Bell pepper	51	หอมแดง	Shallot	118





ตาราง 3.6.1 จำนวนผู้ถือครองที่ปลูกพืชผัก จำแนกตามพืชที่ปลูก (ต่อ)

Table 3.6.1 Number of vegetable crop holding by name of crop cultivated (Contd.)

ชื่อพืชผัก Name of vegetable crop		จำนวนผู้ถือครอง Number of holdings	ชื่อพืชผัก Name of vegetable crop		จำนวนผู้ถือครอง Number of holdings
หอมแบ่ง (ต้นหอม)	Spring onion	51	ชาโยเต้ (ฟักแม้ว)	Chayote	5
หอมหัวใหญ่	Onion	4	บวบงู	Snake gourd	3
โหระพา	Basil	9	ฟักข้าว	Spiny bitter cucumber	2
เห็ดนางฟ้า	Grey osyter	4	หน่อกะลา	Orchid ginger	1
เห็ดฟาง	Straw mushroom	1	เมล่อนญี่ปุ่น	Must Melon	2
เห็ดอื่น ๆ	Other mushrooms	1	ผักอื่น ๆ	Other vegetables	81
ข้าวโพดหวาน	Sweet corn	1,088			

ตาราง 3.6.2 จำนวนผู้ถือครองที่ปลูกสมุนไพร จำแนกตามพืชที่ปลูก

Table 3.6.2 Number of herb holding by name of crop cultivated

ชื่อสมุนไพร		จำนวนผู้ถือครอง	ชื่อสมุนไพร		จำนวนผู้ถือครอง
Name of herb		Number of holdings	Name of herb		Number of holdings
กระชาย	Finger root	4	มะเกลือ	Ebony tree	1
กะเพรา	Holy basil	19	มะขามแขก	Indiad senna	1
กานพลู	Clove	1	มะขามป้อม	Emblic	6
ขมิ้นชัน	Turmeric	6	มะแขว่น	Makhwaen	1
ตะไคร้หอม	Citronella grass	1	มะแว้ง	Sparrow's Brinjal	1
บุก	Konjac	645	เมล็ดผักชี	Coraninder seed	1
พริกไทย	Pepper	3	สะระแหน่	Peppermint	2
พลู	Betel leaf	2	มะระขี้นก	Bitter Cucumber	5
ฟ้าทะลายโจร	Kariyat	1	สมุนไพรอื่น ๆ	Other herbs	5



ตาราง 3.6.3 จำนวนผู้ถือครองที่ปลูกไม้ดอก ไม้ประดับ จำแนกตามพืชที่ปลูก

Table 3.6.3 Number of flower and ornamental plant holding by name of crop cultivated

ชื่อไม้ดอก ไม้ประดับ		จำนวนผู้ถือครอง	ชื่อไม้ดอก ไม้ประดับ		จำนวนผู้ถือครอง
Name of flower and ornamental plant		Number of holdings	Name of flower and ornamental plant		Number of holdings
กล้วยไม้	Orchid	1	ปาล์มต่าง ๆ	Other palms	1
กุหลาบ	Rose	5	ไผ่	Bamboo	37
ขิงแดง	Red ginger	4	กล้วยประดับ	Traveller's palm	1
ดาวเรือง	Marigold	5	หมากผู้หมากเมีย	Good luck Plant/Miracle Plant	1
บานชื่น	Zinnia	1	ไผ่ประดับ	Bamboo	1
เบญจมาศ	Chrysanthemum	1	พันธุ์ไม้ดอกเมืองร้อนอื่น ๆ	Other tropical flowers	3
มะลิ	Jasmine	3	พันธุ์ไม้ดอกเมืองหนาวอื่น ๆ	Other winter flowers	4
หน้าวัว	Anthurium	1	พันธุ์ไม้ตัดดอกอื่น ๆ	Other flowers	1
เพาะชำกล้าไม้ (ต้นกล้าไม้ดอก)	Tree nursery management (flower)	2	พันธุ์ไม้ตัดใบอื่น ๆ	Other cut foliage	1
บอนสี	Caladium, Heart of jesus	1			

4. การเลี้ยงสัตว์ Livestock

ตาราง 4.1 จำนวนผู้ถือครองที่เลี้ยงสัตว์ จำแนกตามชนิดสัตว์

Table 4.1 Number of livestock holdings by name of livestock

ชนิดสัตว์ Kind of breeding		จำนวนผู้ถือครอง Number of holdings	ชนิดสัตว์ Kind of breeding		จำนวนผู้ถือครอง Number of holdings
โค	Cow	6,621	กวาง	Deer	1
กระบือ	Buffalo	3,884	ช้าง	Elephant	5
สุกร	Pigs	7,030	ผึ้ง	Bee	1
แพะ	Goat	170	นก	Bird	1
แกะ	Sheep	7	สัตว์ปีกอื่น ๆ	Other poultry	3
ไก่	Chicken	11,329	ไก่งวง	Turkey	7
เป็ด	Duck	368	จิ้งหรีด	Cricket	4
ห่าน	Goose	4			
ไหมพันธุ์พื้นเมือง (หนอนไหม)	Native silkworm	6			
ไหมพันธุ์ลูกผสมต่างประเทศ (หนอนไหม)	Foreign hybrid silkworms	4			
นกกระทา	Quail	2			



ตาราง 4.2 จำนวนผู้ถือครอง จำแนกตามชนิดและพันธุ์สัตว์

Table 4.2 Number of livestock holdings by name of livestock and kind of breeding

ชนิดและพันธุ์สัตว์ Kind of breeding	จำนวนผู้ถือครอง Number of holdings	
โคเนื้อ โคพันธุ์และโคลูกผสม	Beef cattle (Pure breed/crossed)	462
โคเนื้อ โคขุน (รวมโคมัน)	Beef cattle (Feedlot Fattened)	66
โคเนื้อ โคพื้นเมือง	Beef cattle (Nated)	3,784
โคเนื้อ (ไม่ระบุชนิดพันธุ์สัตว์)	Beef cattle (Unspecified species)	2,216
สุกรพันธุ์ (พ่อพันธุ์สุกร แม่พันธุ์สุกร)	Pig (Breeding)	1,210
สุกรขุน	Pig (Fattened)	767
สุกรพื้นเมือง (หมูป่า)	Pig (Nated)	2,754
สุกร (ไม่ระบุชนิดพันธุ์สัตว์)	Pig (Unspecified species)	2,610
ไก่ไข่	Chicken (Layer)	179
ไก่เนื้อ	Chicken (Broiler)	163
ไก่พื้นเมือง (รวมไก่ดำ ไก่ชน ไก่สามสาย ไก่เก้าซั้ง ไก่เบตง)	Chicken (Native)	5,344
ไก่ (ไม่ระบุชนิดพันธุ์)	Chicken (Unspecified species)	5,758
เป็ดไข่	Duck (Layer)	58
เป็ดเนื้อ	Duck (Meat)	18
เป็ดเทศ	Duck (Muscovy)	98
เป็ด (ไม่ระบุชนิดพันธุ์)	Duck (Unspecified species)	200

5. การเลี้ยงสัตว์น้ำในพื้นที่น้ำจืด Freshwater culture

ตาราง 5.1 จำนวนผู้ถือครองที่เพาะเลี้ยงสัตว์น้ำในพื้นที่น้ำจืด จำแนกตามชนิดสัตว์น้ำ

Table 5.1 Number of holdings freshwater culture by species

ชนิดสัตว์น้ำ Species		จำนวนผู้ถือครอง Number of holdings	ชนิดสัตว์น้ำ Species		จำนวนผู้ถือครอง Number of holdings
สัตว์น้ำจำพวกปลา					
ปลากด	Catfish	4	ปลาอีสก	Price carp	5
ปลากดคัง	Asian redbtail catfish	3	ปลาสรวย	Striped catfish (Pla swai)	8
ปลากระบอก	Mullet	1	ปลาอื่นๆ	Other fish	21
ปลาจระเม็ด (น้ำจืด)	Pomfret	1	ปลากระทิง	Tire track eel	1
ปลาช่อน	Striped snake- head fish	5	ปลากระมัง	Smith's barb	1
ปลาดุก	Walking catfish (Pla-Duk)	77	ปลากัด	Siamese fighting fish	1
ปลาดุกบิ๊กอุย	Walking catfish (pla -Duk-Big-ui)	3	ปลาดุกเทศ (หรือปลาดุกรัสเซีย ปลาดุกแอฟริกา)	Clarias gariepinus	4
ปลาตะเพียน	Common silver barb	58	ปลาน้ำจืดอื่น ๆ	Other freshwater fish	19
ปลาเทโพ	Black Ear Catfish	1	ปลาบ้า	Boeseman croaker	1
ปลาทับทิม/นิลแดง	Red nile tilapia	26	ปลาหมอ	Botia	1
ปลานวลจันทร์เทศ	Mrigal	2	ปลาไหลนา	Swamp eel	1
ปลานิล	Nile tilapia	207	ปลาแก้มช้ำ	Javaen barb	1
ปลาไนสำหรับบริโภค	Common carp	5	ปลาพลวง	Soro brook carp	3
สัตว์น้ำอื่นๆ					
กบ	Frog	11	สัตว์น้ำอื่น ๆ	Other aquatic animals	20
			หอยขม	Pond snail	1





ตาราง 5.2 จำนวนผู้ถือครองที่เพาะเลี้ยงสัตว์น้ำในพื้นที่น้ำจืด จำแนกตามลักษณะของหน่วยเลี้ยง และชนิดสัตว์น้ำ

Table 5.2 Number of holdings freshwater culture holdings by type of culture facilities and species

ชนิดสัตว์น้ำ Species	จำนวนผู้ถือครองที่เลี้ยงทั้งสิ้น Total number of holdings	ผู้ถือครองที่รายงานลักษณะของหน่วยเลี้ยง Holdings that reporting type of culture						
		จำนวน ^{1/} Number ^{1/}	บ่อ Pond	นา Paddy field	ร่องสวน Ditch	กระชัง Cage	อื่นๆ Others	
สัตว์น้ำจำพวกปลา								
ปลากด	Catfish	4	4	2	1	1	-	-
ปลาจระเม็ด (น้ำจืด)	Pacu	1	1	1	-	-	-	-
ปลาช่อน	Striped snake- head fish	5	4	3	-	-	-	1
ปลาดุก	Walking catfish (Pla-Duk)	77	61	47	-	2	3	9
ปลาดุกบิ๊กอุย	Walking catfish (pla -Duk-Big-ui)	3	4	1	1	-	2	-
ปลาตะเพียน	Common silver barb	58	55	41	1	1	1	11
ปลาทับทิม/นิลแดง	Red nile tilapia	26	25	18	-	1	1	5
ปลานวลจันทร์เทศ	Mrigal	2	2	2	-	-	-	-
ปลานิล	Nile tilapia	207	190	154	6	7	2	21
ปลาไน	Common carb	5	5	4	-	-	-	1
ปลาสาวย	Striped catfish (Pla swai)	8	8	8	-	-	-	-
ปลากัด	Siamese fighting fish	1	1	-	-	-	-	1
ปลาชี่สก	Price carp	5	5	4	-	-	-	1
สัตว์น้ำอื่นๆ								
กบ	Frog	11	7	3	-	-	4	-

^{1/} ผู้ถือครอง 1 รายอาจรายงานหน่วยเลี้ยงมากกว่า 1 ลักษณะ

^{1/} One holding may report more than one tye of culture facilities.

6. การใช้เครื่องจักร เครื่องมือ และอุปกรณ์การขนส่งเพื่อการเกษตร Machinery and Equipment

ตาราง 6.1 จำนวนผู้ถือครองที่ใช้เครื่องจักร เครื่องมือ และอุปกรณ์การขนส่งเพื่อการเกษตร จำแนกตามแหล่งที่มา และชนิดของเครื่องจักรฯ ที่ใช้งาน

Table 6.1 Number of holdings using machinery and equipment by source and type of machinery and equipment

ชนิดของเครื่องจักร เครื่องมือ และอุปกรณ์การขนส่งเพื่อการเกษตร Type of machinery and equipment		จำนวนผู้ถือครองที่ใช้เครื่องจักรฯ Number of holdings using machinery and equipment	แหล่งที่มาของเครื่องจักรฯ ที่ใช้ ^{1/} Source of machinery and equipment ^{1/}				
			เป็นของผู้ถือครอง Owned by the holder	สหกรณ์หรือกลุ่มเกษตรกร Cooperatives or farmer's group	ผู้มารับจ้าง Agricultural service	หน่วยงานของรัฐ Government agency	อื่น ๆ Others
รวม Total		37,640					
ไม่มีการใช้เครื่องจักรฯ Holding do not use machinery and technology		13,834					
มีการใช้เครื่องจักรฯ Holding use machinery and technology		23,806					
เครื่องจักรและเครื่องมือ Machinery and equipment							
รถแทรกเตอร์ 4 ล้อ Four- wheel tractor		4,008	547	4	3,401	7	85
รถไถเดินตาม Two- wheel tractor		9,401	7,623	21	1,488	3	348
เครื่องสูบน้ำหรือระเหยน้ำ Water pump							
- ใช้เครื่องยนต์ - Engine		1,900	1,736	3	44	1	126
- ใช้มอเตอร์ไฟฟ้า - Electrical motor		387	202	2	9	3	126
- ใช้พลังงานธรรมชาติ - Natural energy		233	46	1	3	4	180
เครื่องพ่นยาปราบศัตรูพืช Sprayer							
- ใช้แรงงานคน - Manually-operated		15,121	13,608	10	1,568	3	233
- ใช้เครื่องยนต์ - Machine-powered		3,810	3,326	2	363	-	160
- ใช้โดรน - Drone		617	97	13	400	4	118





ตาราง 6.1 จำนวนผู้ถือครองที่ใช้เครื่องจักร เครื่องมือ และอุปกรณ์การขนส่งเพื่อการเกษตร จำแนกตามแหล่งที่มา และชนิดของเครื่องจักรฯ ที่ใช้งาน (ต่อ)

Table 6.1 Number of holdings using machinery and equipment by source and type of machinery and equipment (Contd.)

ชนิดของเครื่องจักร เครื่องมือ และอุปกรณ์การขนส่งเพื่อการเกษตร Type of machinery and equipment	จำนวนผู้ถือครอง ที่ใช้เครื่องจักรฯ Number of holdings using machinery and equipment	แหล่งที่มาของเครื่องจักรฯ ที่ใช้ ^{1/} Source of machinery and equipment ^{1/}					
		เป็นของ ผู้ถือครอง Owned by the holder	สหกรณ์หรือ กลุ่มเกษตรกร Cooperatives or farmer's group	ผู้มา รับจ้าง Agricultural service	หน่วยงาน ของรัฐ Government agency	อื่น ๆ Others	
เครื่องกำจัดวัชพืช - ใช้แรงงานคน - ใช้เครื่องยนต์	Weeder - Manually-operated - Machine-powered	5,987 1,951	5,216 1,668	2 1	707 188	1 -	175 115
เครื่องปลูกหรือหยอดเมล็ด - ใช้แรงคน - ใช้เครื่องยนต์ขับเคลื่อนด้วยตนเอง - ใช้พ่วงกับรถไถเดินตาม - ใช้พ่วงกับรถแทรกเตอร์ 4 ล้อ - ใช้โดรน	Planter and seeder - Manually-operated - Machine-powered - Attach to two- wheel tractor - Attach to four- wheel tractor - Drone	2,381 270 278 187 214	1,778 83 74 3 9	2 - - - -	488 17 36 3 23	2 2 1 3 3	152 169 167 178 179
เครื่องเก็บเกี่ยว (ใช้เครื่องยนต์) - เครื่องเกี่ยวอ้อย - เครื่องเกี่ยวนวดข้าว	Harvesting machine - Reaper (sugar) - Combine harvester	187 313	1 26	- -	6 115	3 -	177 172
เครื่องนวดหรือกะเทาะเมล็ด (เครื่องสี/รูด ตูสี/นวด) - เครื่องนวดข้าวและธัญพืช - เครื่องกะเทาะเมล็ดข้าวโพด - เครื่องสีฟัดข้าวและธัญพืช (ทำความสะอาด)	Thresher - Rice and cereal thresher - Corn sheller - Rice and cereal winnower	631 689 316	29 19 7	1 2 -	432 505 144	2 1 3	168 163 163

ตาราง 6.1 จำนวนผู้ถือครองที่ใช้เครื่องจักร เครื่องมือ และอุปกรณ์การขนส่งเพื่อการเกษตร จำแนกตามแหล่งที่มา และชนิดของเครื่องจักรฯ ที่ใช้งาน (ต่อ)

Table 6.1 Number of holdings using machinery and equipment by source and type of machinery and equipment (Contd.)

ชนิดของเครื่องจักร เครื่องมือ และอุปกรณ์การขนส่งเพื่อการเกษตร Type of machinery and equipment		จำนวนผู้ถือครอง ที่ใช้เครื่องจักรฯ Number of holdings using machinery and equipment	แหล่งที่มาของเครื่องจักรฯ ที่ใช้ ^{1/} Source of machinery and equipment ^{1/}				
			เป็นของ ผู้ถือครอง Owned by the holder	สหกรณ์หรือ กลุ่มเกษตรกร Cooperatives or farmer's group	ผู้มา รับจ้าง Agricultural service	หน่วยงาน ของรัฐ Government agency	อื่น ๆ Others
เครื่องสีข้าว	Rice miller	3,527	885	16	2,477	5	163
เครื่องรีดนม (ใช้เครื่องยนต์)	Milking machine	181	1	-	1	3	176
เครื่องอัดฟางข้าว	Hay baler	185	5	-	5	1	174
เครื่องอัดใบอ้อย	Sugarcane baler	181	3	-	1	2	175
รวม Total		37,640					
ไม่มีการใช้อุปกรณ์การขนส่งเพื่อการเกษตร		Holding do not use equipment	16,802				
มีการใช้อุปกรณ์การขนส่งเพื่อการเกษตร		Holding use equipment	20,838				
อุปกรณ์การขนส่งเพื่อการเกษตร		Transportation equipment					
รถบรรทุก 4 ล้อ	Four-wheel truck	20,072	9,889	64	9,955	13	773
รถบรรทุก 6 ล้อขึ้นไป	Six-wheel and over truck	351	52	-	113	1	196
เรือ	Boat	214	7	-	2	1	204
รถเกษตรกร	Farm truck	1,132	509	36	404	1	209

^{1/} ผู้ถือครอง 1 รายอาจรายงานแหล่งที่มาของเครื่องจักรฯ ที่ใช้แต่ละชนิดได้มากกว่า 1 แหล่ง

^{1/} One holding may report each type of machinery and equipment used more than one sources





ตาราง 6.2 จำนวนผู้ถือครองที่ใช้เครื่องจักร เครื่องมือ และอุปกรณ์การขนส่งเพื่อการเกษตร จำแนกตามการใช้งาน จำนวนที่มีและยังใช้งานได้ และชนิดของเครื่องจักรฯ ที่ใช้งาน

Table 6.2 Number of holdings using machinery and equipment by usability, number and type of machinery and equipment

ชนิดของเครื่องจักร เครื่องมือ และอุปกรณ์การขนส่งเพื่อการเกษตร Type of machinery and equipment	จำนวนผู้ถือครอง ที่ใช้เครื่องจักรฯ Number of holdings using machinery and equipment	การใช้งาน ^{1/} Usability of machinery and equipment ^{1/}		จำนวนที่มี และยังใช้งานได้ Number of machinery and equipment
		ใช้ในที่ถือครอง Used in holding	ใช้รับจ้างใน ที่ถือครองอื่น used for service in other holdings	
รวม Total	37,640			
ไม่มีการใช้เครื่องจักรฯ Holding do not use machinery and technology	13,834			
มีการใช้เครื่องจักรฯ Holding use machinery and technology	23,806			
เครื่องจักรและเครื่องมือ Machinery and equipment				
รถแทรกเตอร์ 4 ล้อ Four- wheel tractor	4,008	535	99	580
รถไถเดินตาม Two- wheel tractor	9,401	7,607	134	7,678
เครื่องสูบน้ำหรือระหัดวิดน้ำ Water pump				
- ใช้เครื่องยนต์ - Engine	1,900	1,736	20	2,064
- ใช้มอเตอร์ไฟฟ้า - Electrical motor	387	201	5	226
- ใช้พลังงานธรรมชาติ - Natural energy	233	46	-	81
เครื่องพ่นยาปราบศัตรูพืช Sprayer				
- ใช้แรงงานคน - Manually-operated	15,121	13,588	444	14,625
- ใช้เครื่องยนต์ - Machine-powered	3,810	3,322	62	3,469
- ใช้โดรน - Drone	617	95	10	103

ตาราง 6.2 จำนวนผู้ถือครองที่ใช้เครื่องจักร เครื่องมือ และอุปกรณ์การขนส่งเพื่อการเกษตร จำแนกตามการใช้งาน จำนวนที่มีและยังใช้งานได้ และชนิดของเครื่องจักรฯ (ต่อ)

Table 6.2 Number of holdings using machinery and equipment by usability, number and type of machinery and equipment (Contd.)

ชนิดของเครื่องจักร เครื่องมือ และอุปกรณ์การขนส่งเพื่อการเกษตร Type of machinery and equipment		จำนวนผู้ถือครอง ที่ใช้เครื่องจักรฯ Number of holdings using machinery and equipment	การใช้งาน ^{1/} Usability of machinery and equipment ^{1/}		จำนวนที่มี และยังใช้งานได้ Number of machinery and equipment
			ใช้ในที่ถือครอง Used in holding	ใช้รับจ้างใน ที่ถือครองอื่น used for service in other holdings	
เครื่องกำจัดวัชพืช	Weeder				
- ใช้แรงงานคน	- Manually-operated	5,987	5,207	232	5,682
- ใช้เครื่องยนต์	- Machine-powered	1,951	1,665	19	1,765
เครื่องปลูกหรือหยอดเมล็ด	Planter and seeder				
- ใช้แรงงานคน	- Manually-operated	2,381	1,776	44	2,012
- ใช้เครื่องยนต์ขับเคลื่อนด้วยตนเอง	- Machine-powered	270	82	4	87
- ใช้พ่วงกับรถไถเดินตาม	- Attach to two- wheel tractor	278	74	3	74
- ใช้พ่วงกับรถแทรกเตอร์ 4 ล้อ	- Attach to four- wheel tractor	187	3	1	3
- ใช้โดรน	- drone	214	9	-	11
เครื่องเกี่ยวเกี่ยว (ใช้เครื่องยนต์)	Harvesting machine				
- เครื่องเกี่ยวอ้อย	- Reaper (sugar)	187	1	-	1
- เครื่องเกี่ยวนาข้าว	- Combine harvester	313	26	7	28
เครื่องนวดหรือกะเทาะเมล็ด (เครื่องสี/รูด ตูสี/นวด)	Thresher				
- เครื่องนวดข้าวและธัญพืช	- Rice and cereal thresher	631	28	10	30
- เครื่องกะเทาะเมล็ดข้าวโพด	- Corn sheller	689	17	7	19
- เครื่องสีฝัดข้าวและธัญพืช (ทำความสะอาด)	- Rice and cereal winnower	316	7	-	8





ตาราง 6.2 จำนวนผู้ถือครองที่ใช้เครื่องจักร เครื่องมือ และอุปกรณ์การขนส่งเพื่อการเกษตร จำแนกตามการใช้งาน จำนวนที่มีและยังใช้งานได้ และชนิดของเครื่องจักรฯ (ต่อ)

Table 6.2 Number of holdings using machinery and equipment by usability, number and type of machinery and equipment (Contd.)

ชนิดของเครื่องจักร เครื่องมือ และอุปกรณ์การขนส่งเพื่อการเกษตร Type of machinery and equipment		จำนวนผู้ถือครอง ที่ใช้เครื่องจักรฯ Number of holdings using machinery and equipment	การใช้งาน ^{1/}		จำนวนที่มี และยังใช้งานได้ Number of machinery and equipment
			Usability of machinery and equipment ^{1/}		
			ใช้ในที่ถือครอง Used in holding	ใช้รับจ้างใน ที่ถือครองอื่น used for service in other holdings	
เครื่องสีข้าว	Rice miller	3,527	866	75	894
เครื่องรีดนม (ใช้เครื่องยนต์)	Milking machine	181	1	-	1
เครื่องอัดฟางข้าว	Hay baler	185	5	1	5
เครื่องอัดใบอ้อย	Sugarcane baler	181	3	-	3
รวม Total		37,640			
ไม่มีการใช้อุปกรณ์การขนส่งเพื่อการเกษตร	Holding do not use equipment	16,802			
มีการใช้อุปกรณ์การขนส่งเพื่อการเกษตร	Holding use equipment	20,838			
อุปกรณ์การขนส่งเพื่อการเกษตร		Transportation equipment			
รถบรรทุก 4 ล้อ	Four- wheel truck	20,072	9,830	653	10,528
รถบรรทุก 6 ล้อขึ้นไป	Six- wheel and over truck	351	52	16	65
เรือ	Boat	214	7	-	7
รถเกษตรกร	Farm truck	1,132	506	38	517

^{1/} ผู้ถือครอง 1 รายอาจรายงานการใช้งานเครื่องจักรฯ ทั้งการใช้ในที่ถือครองและการใช้รับจ้างในที่ถือครองอื่น

^{1/} One holding may report usability of machinery and equipment both used in holding and used for service in other holdings

ตาราง 6.3 จำนวนผู้ถือครองที่มีการใช้แอปพลิเคชันเพื่อการเกษตร จำแนกตามวัตถุประสงค์ของการใช้งาน

Table 6.3 Number of holdings using agricultural applications by usability purpose

วัตถุประสงค์ของการใช้งาน Usability purpose	จำนวนผู้ถือครอง ^{1/} Number of holdings ^{1/}
รวม Total	37,640
ไม่มีการใช้แอปพลิเคชัน	34,414
มีการใช้แอปพลิเคชัน	3,226
ดูพยากรณ์อากาศ	2,029
วางแผนการใช้ที่ดินในแปลง	437
หาคำแนะนำด้านการผลิต	293
ตรวจสอบข้อมูลดิน ความอุดมสมบูรณ์ และคำแนะนำปุ๋ย	549
ตรวจสอบการระบาดของโรคแมลง	487
บริหารจัดการ การให้น้ำตามความต้องการของพืช	213
ตรวจสอบราคาปัจจัยการผลิต เช่น ปุ๋ย สารกำจัดศัตรูพืช อุปกรณ์ เป็นต้น	983
ตรวจสอบราคาสินค้าที่ขาย	496
หาร้านจำหน่ายและให้บริการรวมถึงการจองคิวปัจจัยการผลิต	322
หาแหล่งรับซื้อผลผลิตของท่าน	377
บันทึกข้อมูลกิจกรรมการผลิตและบัญชีรายรับรายจ่าย	208
ประกันภัยพืชผลทางการเกษตร	440
ใช้สำหรับลงทะเบียน ให้ข้อมูล และติดต่อภาครัฐ	1,580
อื่นๆ	3

^{1/} ผู้ถือครอง 1 รายอาจรายงานการใช้แอปพลิเคชันมากกว่า 1 วัตถุประสงค์

^{1/} One holding may report more than one usability purpose





7. การใช้ปุ๋ยและการป้องกัน/กำจัดศัตรูพืช Fertilizer and Pesticide

ตาราง 7.1 จำนวนผู้ถือครองที่รายงานว่ามีการใช้ปุ๋ย จำแนกตามการใช้ปุ๋ย และขนาดเนื้อที่ถือครองทั้งสิ้น

Table 7.1 Number of holdings reporting with crops by using fertilizer and size of total area of holding

ขนาดเนื้อที่ถือครองทั้งสิ้น (ไร่) Size of total area of holding (rai)	รวมทั้งสิ้น ^{1/} Total ^{1/}	ผู้ถือครอง ที่ไม่มีการใช้ปุ๋ย Holdings that do not use fertilizers	ผู้ถือครอง ที่มีการใช้ปุ๋ย Holdings that use fertilizers	ผู้ถือครองที่ใช้ปุ๋ย Holdings that use fertilizers					
				ชนิดของปุ๋ย ^{2/} Type of fertilizers ^{2/}					
				ปุ๋ยเคมี Inorganic	ปุ๋ยคอก Manure	ปุ๋ยพืชสด Green manure	ปุ๋ยหมัก Compost	ปุ๋ยอินทรีย์อื่น ๆ Organic fertilizer others	ปุ๋ยชีวภาพ Bio
รวม Total	37,204	3,382	33,822	33,038	4,719	879	1,083	866	954
ต่ำกว่า Under 2	851	217	634	402	167	123	97	37	39
2 - 5	8,681	1,199	7,482	7,211	1,119	204	238	186	233
6 - 9	8,701	1,054	7,647	7,527	983	186	215	181	196
10 - 19	12,208	719	11,489	11,387	1,570	238	317	268	280
20 - 39	5,855	165	5,690	5,640	768	116	182	163	165
40 - 59	706	22	684	677	83	8	27	28	30
60 - 139	196	6	190	188	29	4	7	3	11
140 ขึ้นไป and over	6	-	6	6	-	-	-	-	-

^{1/} เฉพาะผู้ถือครองที่รายงานการใช้ปุ๋ย

^{2/} ผู้ถือครอง 1 รายอาจรายงานการใช้ปุ๋ยมากกว่า 1 วิธี

^{1/} Only holdings report that use fertilizer

^{2/} One holding may report more than one method of fertilizers

ตาราง 7.2 จำนวนผู้ถือครองที่มีการป้องกัน/กำจัดศัตรูพืช จำแนกตามการป้องกัน/กำจัดศัตรูพืช และขนาดเนื้อที่ถือครองทั้งสิ้น

Table 7.2 Number of holdings by using pesticide and size of total area of holding

ขนาดเนื้อที่ถือครองทั้งสิ้น (ไร่) Size of total area of holding (rai)	รวมทั้งสิ้น ^{1/} Total ^{1/}	ผู้ถือครองที่ไม่มีการ ป้องกัน/กำจัดศัตรูพืช Holdings that do not use pesticide	ผู้ถือครองที่มีการ ป้องกัน/กำจัดศัตรูพืช Holdings that use pesticide	วิธีการป้องกัน/กำจัดศัตรูพืช ^{2/} Method of using pesticide ^{2/}			
				ใช้สารเคมี Chemical	ใช้สารธรรมชาติ Organic	ใช้ศัตรูธรรมชาติ Natural enemies	ใช้วิธีอื่น ๆ Others
รวม Total	37,201	5,473	31,728	30,972	1,800	997	848
ต่ำกว่า Under 2	851	259	592	353	138	127	39
2 - 5	8,681	1,633	7,048	6,851	363	269	217
6 - 9	8,701	1,591	7,110	6,990	364	177	194
10 - 19	12,205	1,411	10,794	10,660	552	263	262
20 - 39	5,855	525	5,330	5,275	324	136	116
40 - 59	706	44	662	656	39	19	15
60 - 139	196	10	186	182	19	5	5
140 ขึ้นไป and over	6	-	6	5	1	1	-

^{1/} เฉพาะผู้ถือครองที่รายงานการป้องกัน/กำจัดศัตรูพืช

^{2/} ผู้ถือครอง 1 รายอาจรายงานการป้องกัน/กำจัดศัตรูพืชมากกว่า 1 วิธี

^{1/} Only holdings report method of use pesticide

^{2/} One holding may report more than one method of using pesticide





8. รายได้และหนี้สินของครัวเรือนผู้ถือครองทำการเกษตร (ไม่รวมบริษัทและห้างหุ้นส่วนนิติบุคคล) Income and Debt of Holder's Household (Excluding Corporation)

ตาราง 8.1 จำนวนผู้ถือครองทำการเกษตร จำแนกตามแหล่งที่มาของรายได้ของครัวเรือน และขนาดเนื้อที่ถือครองทั้งสิ้น

Table 8.1 Number of holders by source of household income and size of total area of holding

ขนาดเนื้อที่ถือครองทั้งสิ้น (ไร่) Size of total area of holding (rai)	รวมทั้งสิ้น ^{1/} Total ^{1/}	แหล่งที่มาของรายได้ของครัวเรือน Source of household income			
		จากผลผลิตทางการเกษตร ในที่ถือครองอย่างเดียว Agriculture only	จากผลผลิตทางการเกษตรและจากแหล่งอื่น Agriculture and other sources		
			ส่วนใหญ่จากผลผลิต ทางการเกษตร Mainly from agriculture	ส่วนใหญ่จากการรับจ้าง ทำงานเกษตร Mainly from being agricultural worker	ส่วนใหญ่จากแหล่งอื่น Mainly from other sources
รวม Total	40,146	19,449	14,412	1,010	5,275
ต่ำกว่า Under 2	1,247	565	214	93	375
2 - 5	9,546	4,334	2,825	375	2,012
6 - 9	9,366	4,327	3,536	311	1,192
10 - 19	12,912	6,335	5,208	183	1,186
20 - 39	6,126	3,302	2,333	41	450
40 - 59	735	451	237	5	42
60 - 139	207	131	56	2	18
140 ขึ้นไป and over	7	4	3	0	0

^{1/} เฉพาะผู้ถือครองที่เป็นครัวเรือนและรายงานแหล่งที่มาของรายได้

^{1/} Only holders who report the income of household

ตาราง 8.2 จำนวนผู้ถือครองทำการเกษตร จำแนกตามรายได้จากผลผลิตทางการเกษตร และขนาดเนื้อที่ถือครองทั้งสิ้น

Table 8.2 Number of holders by income from agricultural product and size of total area of holding

ขนาดเนื้อที่ถือครองทั้งสิ้น (ไร่) size of total area of holding (rai)	รวมทั้งสิ้น ^{1/} Total ^{1/}	ยังไม่มี รายได้ Not having agricultural product	รายได้จากผลผลิตทางการเกษตร (บาท) ^{2/} Income from agricultural product (Baht) ^{2/}								
			รวม Sub-Total	ต่ำกว่า Under 5,001	5,001 - 10,000	10,001 - 20,000	20,001 - 50,000	50,001 - 100,000	100,001 - 500,000	500,001 - 1,000,000	1,000,001 ขึ้นไป and over
รวม Total	40,146	2,274	37,872	1,694	2,347	5,135	11,552	9,790	6,965	319	70
ต่ำกว่า Under 2	1,247	104	1,143	159	219	178	268	257	61	1	-
2 - 5	9,546	874	8,672	833	1,063	2,117	2,912	1,240	483	21	3
6 - 9	9,366	539	8,827	399	568	1,487	3,378	2,074	886	28	7
10 - 19	12,912	580	12,332	259	400	1,037	3,657	4,075	2,767	110	27
20 - 39	6,126	167	5,959	40	87	286	1,188	1,899	2,322	115	22
40 - 59	735	8	727	3	7	26	101	194	359	27	10
60 - 139	207	2	205	1	3	4	46	50	83	17	1
140 ขึ้นไป and over	7	-	7	-	-	-	2	1	4	-	-

^{1/} เฉพาะผู้ถือครองที่เป็นครัวเรือนและรายงานรายได้จากผลผลิตทางการเกษตร

^{1/} It consists of the value of agricultural products and by-products from agricultural production. (including for sale and not for sale)

^{2/} มูลค่าผลผลิตทางการเกษตรและผลพลอยได้จากการผลิตทางการเกษตร (รวมทั้งขายและไม่ได้ขาย)

^{2/} The value of agricultural products and by - products from agricultural production (including for sale and not for sale)



ตาราง 8.3 จำนวนผู้ถือครองทำการเกษตร จำแนกตามการมีหนี้สิน วัตถุประสงค์ และขนาดเนื้อที่ถือครองทั้งสิ้น

Table 8.3 Number of holders by being in debt, purpose and size of total area of holding

ขนาดเนื้อที่ถือครองทั้งสิ้น (ไร่) Size of total area of holding (rai)	รวมทั้งสิ้น ^{1/} Total ^{1/}	ผู้ถือครอง ที่ไม่มีหนี้สิน Holders not being in debt	ผู้ถือครองที่มีหนี้สิน Holders being in debt			
			วัตถุประสงค์ Purpose			
			รวม Sub-total	หนี้สิน ทางการเกษตร Debt for agriculture	หนี้สินอื่นๆ ที่ไม่ใช่ทางการเกษตร Debt out of agriculture	หนี้สินทางการเกษตร และอื่นๆ ที่ไม่ใช่ทางการเกษตร Debt for agriculture and out of agriculture
รวม Total	40,163	13,161	27,002	16,754	5,306	4,942
ต่ำกว่า Under 2	1,247	578	669	474	102	93
2 - 5	9,550	4,246	5,304	3,110	1,238	956
6 - 9	9,371	3,656	5,715	3,562	1,242	911
10 - 19	12,920	3,569	9,351	5,863	1,757	1,731
20 - 39	6,126	992	5,134	3,226	837	1,071
40 - 59	735	88	647	402	107	138
60 - 139	207	32	175	113	23	39
140 ขึ้นไป and over	7	-	7	4	-	3

^{1/} เฉพาะผู้ถือครองที่เป็นครัวเรือนและรายงานการมีหนี้สิน

^{1/} Only holders who report the debt of household

ตาราง 8.4 จำนวนผู้ถือครองทำการเกษตรที่มีหนี้สินเพื่อการเกษตร จำแนกตามแหล่งเงินกู้

Table 8.4 Number of agricultural indebted holders by source of loan

แหล่งเงินกู้ ^{2/} Source of loan ^{2/}		จำนวนผู้ถือครอง ^{1/} Number of holdings ^{1/}
รวม Total		
ธนาคารเพื่อการเกษตรและสหกรณ์การเกษตร (ธกส.)	Bank for agriculture and agricultural cooperative	11,807
ธนาคารอื่น ๆ/สถาบันการเงิน	Other banks/Financial institute	803
สหกรณ์/กลุ่มเกษตรกร	Cooperative/Farmer's group	834
กองทุนหมู่บ้านและชุมชนเมืองแห่งชาติ	Village and city fund	4,892
หน่วยงานราชการอื่น ๆ เช่น กชก. คชก.	Other government agencies	80
พ่อค้าคนกลาง	Middle-man	402
นายทุนเงินกู้	Money lender	161
ญาติ/เพื่อนบ้าน/บุคคลอื่น	Relative/Nighbour/Other	1,403
ร้านค้าเอกชน	Private store	331
อื่น ๆ	Other	231

^{1/} เฉพาะผู้ถือครองที่เป็นครัวเรือนและรายงานมีหนี้สินเพื่อการเกษตร

^{1/} Only holders and report the debt for agricultural of household

^{2/} ผู้ถือครอง 1 ราย อาจรายงานการกู้เงินจากแหล่งเงินกู้มากกว่า 1 แหล่ง

^{2/} One holder may report more than one source of loan





9. ลักษณะทางด้านประชากร และสมาชิกในครัวเรือนของผู้ถือครองทำการเกษตร (ไม่รวมบริษัทและห้างหุ้นส่วนนิติบุคคล) Demographic Characteristics of Holder (Excluding Corporation)

ตาราง 9.1 จำนวนผู้ถือครองทำการเกษตร จำแนกตามเพศ กลุ่มอายุ และขนาดเนื้อที่ถือครองทั้งสิ้น

Table 9.1 Number of holders by sex, age group and size of total area of holding

ขนาดเนื้อที่ถือครองทั้งสิ้น (ไร่) Size of total area of holding (rai)	รวมทั้งสิ้น Total	กลุ่มอายุ (ปี) Age group (Year)					
		ต่ำกว่า Under 25	25 - 34	35 - 44	45 - 54	55 - 64	65 ขึ้นไป And over
รวม Total	45,312	672	5,408	9,633	11,134	10,697	7,768
ต่ำกว่า Under 2	1,435	20	105	218	310	417	365
2 - 5	10,660	169	1,259	2,065	2,299	2,590	2,278
6 - 9	10,134	182	1,375	2,126	2,365	2,388	1,698
10 - 19	13,546	193	1,683	3,079	3,614	3,147	1,830
20 - 39	6,282	79	722	1,527	1,837	1,368	749
40 - 59	746	3	68	200	225	177	73
60 - 139	213	2	21	64	57	47	22
140 ขึ้นไป and over	8	-	1	2	1	3	1
ไม่รายงานเนื้อที่ถือครอง	2,288	24	174	352	426	560	752

ตาราง 9.1 จำนวนผู้ถือครองทำการเกษตร จำแนกตามเพศ กลุ่มอายุ และขนาดเนื้อที่ถือครองทั้งสิ้น (ต่อ)

Table 9.1 Number of holders by sex, age group and size of total area of holding (Contd.)

ขนาดเนื้อที่ถือครองทั้งสิ้น (ไร่) Size of total area of holding (rai)	รวมทั้งสิ้น Total	กลุ่มอายุ (ปี) Age group (Year)					
		ต่ำกว่า Under 25	25 - 34	35 - 44	45 - 54	55 - 64	65 ปีขึ้นไป And over
ชาย Male	28,819	346	3,141	6,094	7,171	6,896	5,171
ต่ำกว่า Under 2	788	12	55	129	175	223	194
2 - 5	6176	77	677	1,166	1,302	1,485	1,469
6 - 9	6437	90	808	1,330	1,494	1,521	1,194
10 - 19	9071	102	991	2,001	2,456	2,220	1,301
20 - 39	4383	48	462	1,081	1,279	972	541
40 - 59	550	2	43	142	178	129	56
60 - 139	171	1	12	53	51	37	17
140 ขึ้นไป and over	7	-	1	2	1	2	1
ไม่รายงานเนื้อที่ถือครอง	1236	14	92	190	235	307	398
หญิง Female	16,493	326	2,267	3,539	3,963	3,801	2,597
ต่ำกว่า Under 2	647	8	50	89	135	194	171
2 - 5	4,484	92	582	899	997	1,105	809
6 - 9	3,697	92	567	796	871	867	504
10 - 19	4,475	91	692	1,078	1,158	927	529
20 - 39	1,899	31	260	446	558	396	208
40 - 59	196	1	25	58	47	48	17
60 - 139	42	1	9	11	6	10	5
140 ขึ้นไป and over	1	-	-	-	-	1	-
ไม่รายงานเนื้อที่ถือครอง	1,052	10	82	162	191	253	354





ตาราง 9.2 จำนวนผู้ถือครองทำการเกษตร จำแนกตามระดับการศึกษา และขนาดเนื้อที่ถือครองทั้งสิ้น

Table 9.2 Number of holders by level of education attainment and size of total area of holding

ขนาดเนื้อที่ ถือครองทั้งสิ้น (ไร่) Size of total area of holding (rai)	รวมทั้งสิ้น Total	ระดับการศึกษา Level of education attainment									
		ไม่ได้ศึกษา/ ไม่มีวุฒิ การศึกษา Illiterate	ก่อน ประถมศึกษา Pre-primary education	ประถมศึกษา Primary education	มัธยมศึกษา ตอนต้น Junior high school	มัธยมศึกษา ตอนปลาย (รวม ปวช.) High school	สูงกว่ามัธยม ศึกษาตอนปลาย (อนุปริญญา) 'Diploma	ปริญญาตรี Bachelor's degree	ปริญญาโท Master's degree	ปริญญาเอก Doctoral degree	อื่น ๆ Others
รวม Total	39,572	13,595	2,305	13,865	4,830	3,497	610	795	62	4	9
ต่ำกว่า Under 2	1,220	327	73	490	142	94	39	46	7	1	1
2 - 5	9,405	3,052	531	3,501	1,090	809	150	243	29	-	-
6 - 9	9,222	3,261	540	3,290	1,085	740	125	167	10	2	2
10 - 19	12,738	4,433	771	4,400	1,569	1,127	210	216	8	-	4
20 - 39	6,043	2,161	317	1,920	818	639	75	102	8	1	2
40 - 59	724	275	51	212	97	70	5	14	-	-	-
60 - 139	203	80	22	48	27	17	4	5	-	-	-
140 ขึ้นไป and over	8	6	-	1	-	1	-	-	-	-	-
ไม่รายงานเนื้อที่ถือครอง	9	-	-	3	2	-	2	2	-	-	-



สำนักงานสถิติแห่งชาติ
กระทรวงดิจิทัลเพื่อเศรษฐกิจและสังคม

WWW.NSO.GO.TH

