

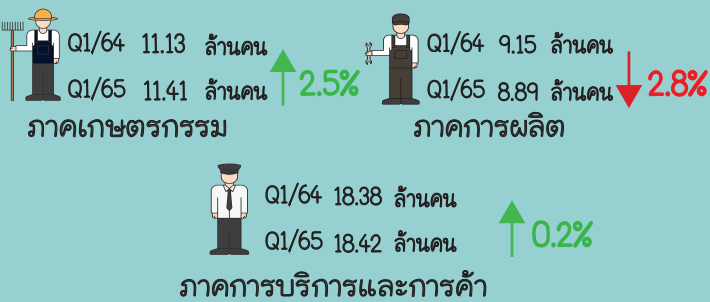
# การสำรวจภาวะการทำงานของประชากร ไตรมาสที่ 1 พ.ศ. 2565

หน่วย : ร้อยละ	2564				2565
	Q1	Q2	Q3	Q4	Q1
อัตราการมีส่วนร่วมในกำลังแรงงาน	68.5	68.4	68.1	68.0	67.7
อัตราส่วนของผู้มีงานทำต่อประชากร	66.4	66.7	66.4	66.7	66.2
อัตราการว่างงาน	2.0	1.9	2.3	1.7	1.5

## โครงสร้างกำลังแรงงาน

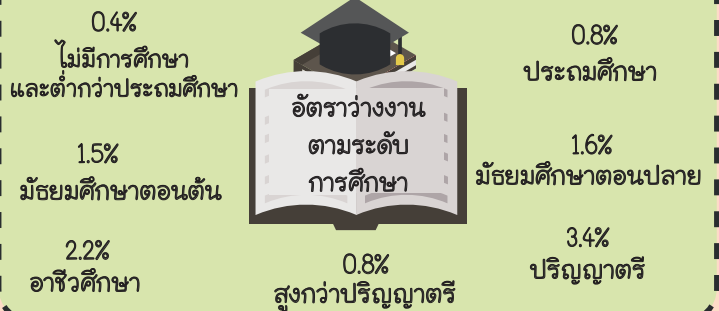


## ผู้มีงานทำ 38.72 ล้านคน



## ผู้ว่างงาน

อัตราการว่างงาน 1.5%



## ชั่วโมงการทำงาน



### การมีงานทำ

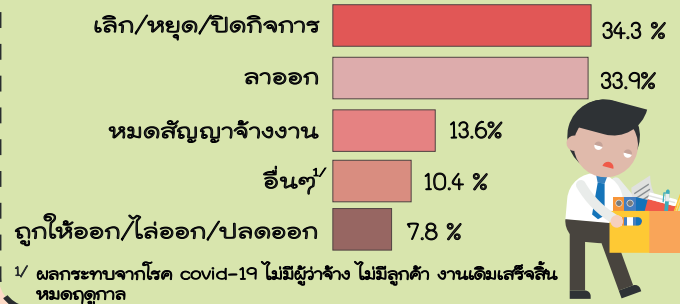
- ทำงานตั้งแต่ 1 ชั่วโมงขึ้นไป ได้รับค่าจ้าง เงินเดือน ผลกำไร เงินปันผลค่าตอบแทนที่มีลักษณะอย่างอื่นสำหรับผลงานที่ทำ เป็นเงินสด หรือสิ่งของ
- ไม่ได้ทำงาน หรือทำน้อยกว่า 1 ชั่วโมง แต่ยังได้รับค่าตอบแทน ค่าจ้าง หรือไม่ได้รับค่าตอบแทนค่าจ้าง แต่ยังมีงาน หรือธุรกิจ ที่จะกลับไปทำ
- ทำงานอย่างน้อย 1 ชั่วโมง โดยไม่ได้รับค่าจ้างในธุรกิจหรือไร่นาเกษตรของหัวหน้าครัวเรือน หรือของสมาชิกในครัวเรือน

### การว่างงาน

- ไม่ได้ทำงานและไม่มีการประจำ แต่ได้ทำงาน สมัครงานหรือรอการบรรจุในระหว่าง 30 วันก่อนวันสัมภาษณ์
- ไม่ได้ทำงานและไม่มีการประจำ และไม่ได้หางานทำในระหว่าง 30 วันก่อนวันสัมภาษณ์ แต่พร้อมที่จะทำงาน

ผู้เสมือนว่างงาน หมายถึง ผู้มีงานทำ 0-24 ชั่วโมง/สัปดาห์ ในภาคเกษตร และ 0-24 ชั่วโมง/สัปดาห์ นอกภาคเกษตร

## เหตุผลที่ออกจากงาน/หยุดทำงาน



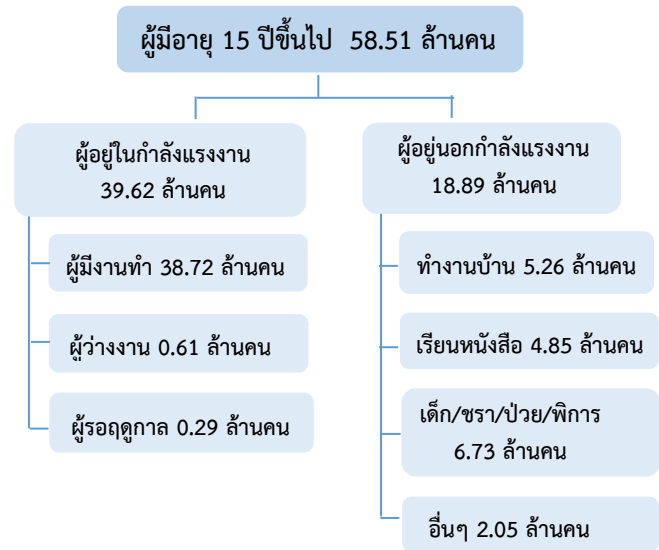
## จำนวนผู้เสมือนว่างงาน



สำนักงานสถิติแห่งชาติ National Statistical Office  
 สนใจข้อมูลเพิ่มเติม ติดต่อได้ที่ [www.nso.go.th](http://www.nso.go.th)  
 FACEBOOK [nsoofthailand](https://www.facebook.com/nsoofthailand)  
 TWITTER [nsoofthailand](https://twitter.com/nsoofthailand)  
 INSTAGRAM [nsoofthailand](https://www.instagram.com/nsoofthailand)  
 LINE [NSO OF THAILAND](https://www.line.me/tw/NSO-OF-THAILAND)  
 MOBILE APPLICATION THAI STAT

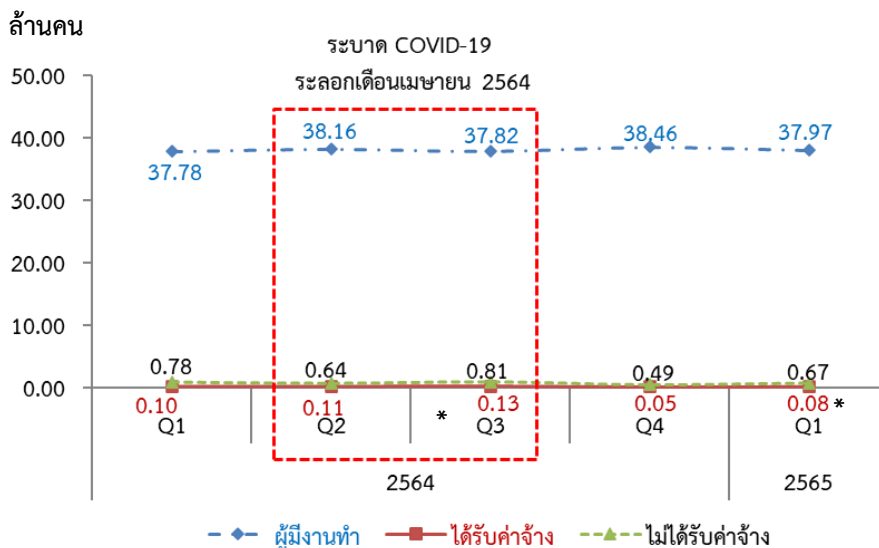
**ตลาดแรงงานไตรมาส 1/65 ปรับตัวดีขึ้นเล็กน้อยเมื่อเปรียบเทียบกับไตรมาสที่ผ่านมา**  
อย่างไรก็ดี ตลาดแรงงานยังคงเปราะบาง เนื่องจากแรงงานส่วนหนึ่งยังมีชั่วโมงการทำงานน้อย ส่งผลให้ รายได้ยังอยู่ในระดับต่ำ

สถานการณ์ด้านแรงงานในไตรมาสที่ 1 พ.ศ. 2565 มีผู้ที่อยู่ในกำลังแรงงาน จำนวน 39.62 ล้านคน ในจำนวนนี้เป็นผู้มีงานทำ 38.72 ล้านคน ผู้ว่างงาน 0.61 ล้านคน คิดเป็นอัตราการว่างงาน ร้อยละ 1.5 ผู้รอดฤดูกาล 0.29 ล้านคน ส่วนผู้อยู่นอกกำลังแรงงาน 18.89 ล้านคน ส่วนใหญ่เป็นผู้ที่ทำงานบ้าน (ดูแลบ้านตนเอง) เรียนหนังสือ ยังเด็ก ชรา ป่วยหรือพิการจนไม่สามารถทำงานได้



เมื่อเปรียบเทียบการมีงานทำในไตรมาสที่ 1 พ.ศ. 2565 กับไตรมาสที่ผ่านมา (ไตรมาสที่ 4 พ.ศ. 2564) พบว่า ผู้มีงานทำลดลง 0.28 ล้านคน (จาก 39.00 ล้านคน เป็น 38.72 ล้านคน) หากพิจารณาผู้มีงานทำที่ไม่ได้ทำงานในรอบสัปดาห์ที่สำรวจ แต่มีงานประจำหรือมีงานที่จะกลับไปทำ พบว่า จำนวนมากถึง 0.75 ล้านคน เป็นผู้ที่ไม่ได้รับค่าจ้าง 0.67 ล้านคน ได้รับค่าจ้างเพียง 0.08 ล้านคน

จำนวนผู้มีงานทำ พ.ศ. 2564 - 2565



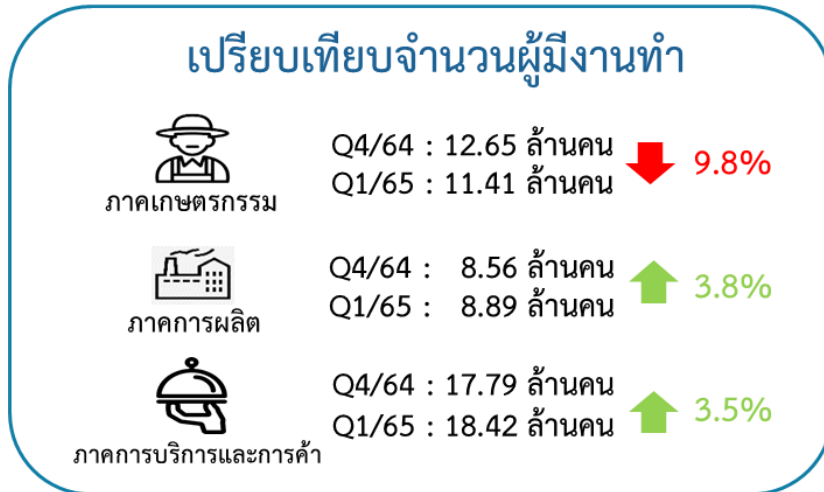
**ผู้ทำงาน** คือ ผู้มีงานทำที่ทำงานในรอบสัปดาห์ที่สำรวจ ( 7 วันที่ผ่านมา)

**ได้รับค่าจ้าง** คือ ผู้มีงานทำที่ไม่ได้ทำงานในรอบสัปดาห์ที่สำรวจ ( 7 วันที่ผ่านมา) แต่ยังได้รับเงินเดือน

**ไม่ได้รับค่าจ้าง** คือ ผู้มีงานทำที่ไม่ได้ทำงานในรอบสัปดาห์ที่สำรวจ ( 7 วันที่ผ่านมา) และไม่ได้รับเงินเดือน แต่ยังมีงานที่จะกลับไปทำ

\* มีการปรับใช้ค่าคาดประมาณประชากรของประเทศไทย พ.ศ. 2553 - 2583 (ฉบับปรับปรุง)

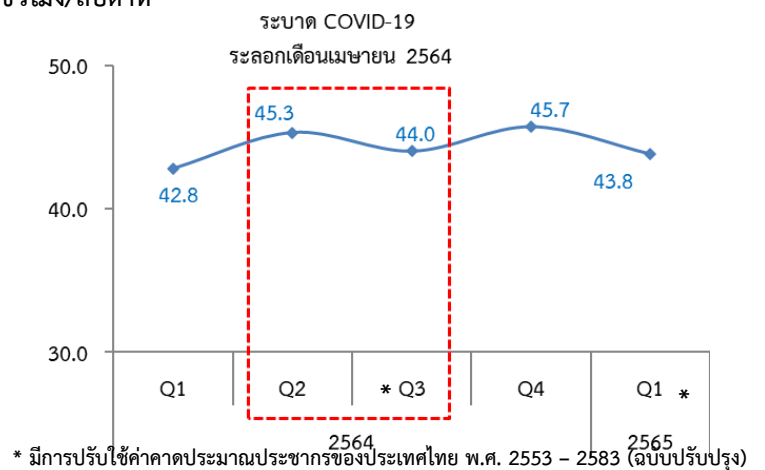
การจ้างงานโดยรวม ลดลง 0.7% เมื่อเปรียบเทียบกับไตรมาสที่ผ่านมา (ไตรมาสที่ 4 พ.ศ. 2564) (จากผู้มีงานทำ 39.00 ล้านคน เป็น 38.72 ล้านคน) เป็นการจ้างงานนอกภาคเกษตรกรรมเพิ่มขึ้น 3.6% (จาก 26.35 ล้านคน เป็น 27.31 ล้านคน) ซึ่งเพิ่มขึ้นทั้งในภาคการผลิต และภาคการบริการและการค้า โดยในภาคการผลิต เพิ่มขึ้นในอุตสาหกรรมก่อสร้าง (สาขาการก่อสร้างอาคาร) ในขณะที่ภาคการบริการและการค้า เพิ่มขึ้นในอุตสาหกรรมการขายส่ง ขายปลีกฯ และกิจกรรมโรงแรมฯ ส่วนการจ้างงานภาคเกษตรกรรม ลดลง 9.8% (จาก 12.65 ล้านคน เป็น 11.41 ล้านคน)



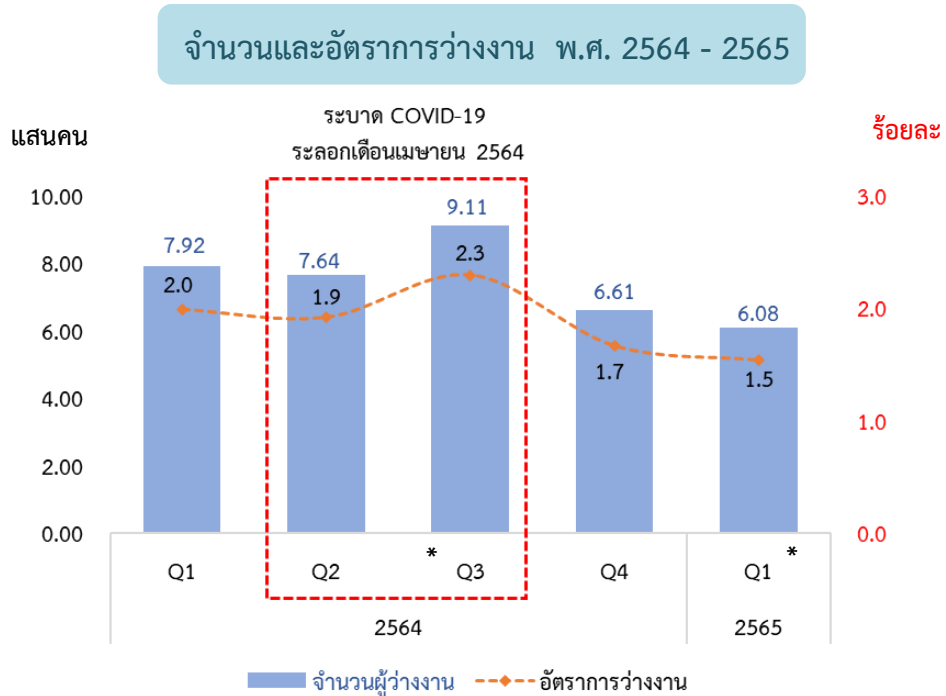
### ชั่วโมงการทำงานเฉลี่ยของภาคเอกชน พ.ศ. 2564 - 2565

สำหรับ ชั่วโมงการทำงานเฉลี่ยของภาคเอกชน มีชั่วโมงการทำงานเฉลี่ยเท่ากับ 43.8 ชั่วโมง/สัปดาห์ ลดลงจากไตรมาสที่ผ่านมา (45.7 ชั่วโมง/สัปดาห์) ซึ่งให้เห็นว่าแม้แรงงานจะมีงานทำ แต่ยังมีการทำงานไม่เต็มเวลาปกติ ซึ่งอาจจะส่งผลต่อปริมาณผลผลิต และรายได้ของแรงงาน

#### ชั่วโมง/สัปดาห์



จำนวนผู้ว่างงาน<sup>1/</sup>ในไตรมาสที่ 1 พ.ศ. 2565 มีทั้งสิ้น 6.08 แสนคน ลดลงจากไตรมาสก่อนหน้าจำนวน 0.53 แสนคน และเมื่อคิดเป็นอัตราการว่างงาน พบว่า อัตราการว่างงานลดลงจากร้อยละ 1.7 ในไตรมาส 4 พ.ศ. 2564 เป็นร้อยละ 1.5 ในไตรมาส 1 พ.ศ. 2565

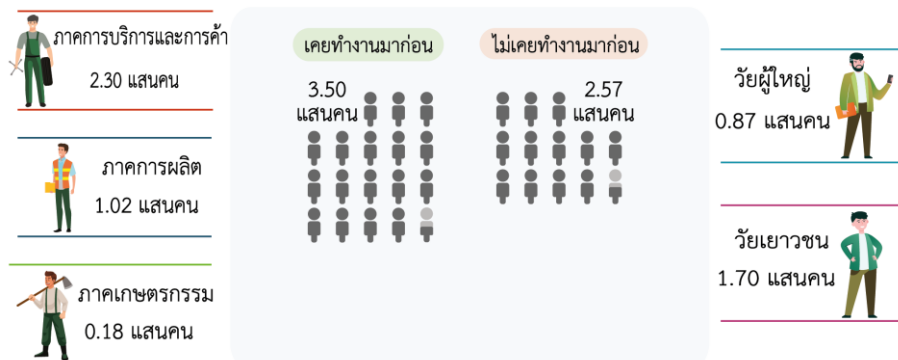


\* มีการปรับใช้ค่าคาดประมาณประชากรของประเทศไทย พ.ศ. 2553 – 2583 (ฉบับปรับปรุง)

หากพิจารณาตามประเภทการจ้างงาน พบว่า ผู้ว่างงานในไตรมาสที่ 1 พ.ศ. 2565 นั้น เป็นผู้ว่างงานที่เคยทำงานมาก่อน 3.50 แสนคน และไม่เคยทำงานมาก่อน 2.57 แสนคน โดยผู้ว่างงานที่เคยทำงานมาก่อนส่วนใหญ่เป็นผู้ที่เคยทำงานในภาคการบริการและการค้า หากทำการเปรียบเทียบกับไตรมาสที่ผ่านมา พบว่า ทุกภาคกิจกรรมทางเศรษฐกิจมีผู้ว่างงานที่เคยทำงานมาก่อนลดลง ภาคการบริการและการค้าลดลง 0.37 แสนคน (จาก 2.67 แสนคน เป็น 2.30 แสนคน) โดยลดลงจากกิจกรรมโรงแรมและบริการด้านอาหารและสาขาการขนส่งฯ ส่วนผู้ว่างงานภาคการผลิตลดลง 0.02 แสนคน (จาก 1.04 แสนคน เป็น 1.02 แสนคน) โดยลดลงจากกิจกรรมการก่อสร้าง และผู้ว่างงานในภาคเกษตรกรรมก็ลดลงเช่นเดียวกัน โดยลดลงจำนวน 0.05 แสนคน (จาก 0.23 แสนคน เป็น 0.18 แสนคน)



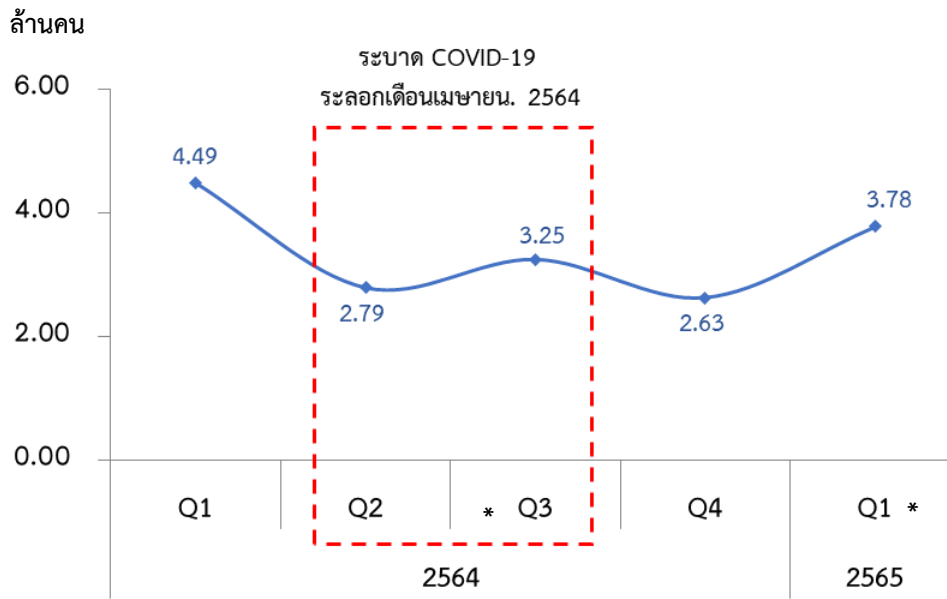
### จำนวนผู้ว่างงาน จำแนกตามประเภทการจ้างงาน



<sup>1/</sup> ในสัปดาห์แห่งการสำรวจไม่ได้ทำงานและไม่มีงานประจำ แต่ได้ทำงานระหว่าง 30 วันก่อนวันสัมภาษณ์ หรือไม่ได้ทำงานและไม่มีงานประจำ และไม่ได้ทำงานทำในระหว่าง 30 วันก่อนวันสัมภาษณ์ แต่พร้อมที่จะทำงานในสัปดาห์แห่งการสำรวจ

เมื่อพิจารณาผู้เสมือนว่างงานหรือผู้ที่ทำงานน้อยกว่า 4 ชั่วโมงต่อวัน ซึ่งเป็นกลุ่มที่ต้องให้ความสำคัญ เนื่องจากแรงงานกลุ่มนี้แม้ไม่ทำงาน แต่ก็มีรายได้ลดลงตามชั่วโมงการทำงาน ทำให้มีรายได้ไม่เพียงพอต่อการยังชีพทั้งครัวเรือน มีจำนวนสูงถึง 3.78 ล้านคน ซึ่งอาจเป็นผลมาจากการที่ธุรกิจพยายามปรับระดับประครองธุรกิจไว้ ไม่เลิกจ้าง แต่ใช้วิธีลดเวลาทำงาน แรงงานกลุ่มนี้จึงอาจได้รับผลกระทบจากรายได้ที่ลดลงตามชั่วโมงการทำงาน และหากเศรษฐกิจฟื้นตัวได้ช้า จนส่งผลให้หลายธุรกิจต้องปิดตัวลง กลุ่มคนที่เสมือนว่างงานก็จะเปลี่ยนสถานภาพเป็นผู้ว่างงานได้

### จำนวนผู้เสมือนว่างงาน พ.ศ. 2564 - 2565



\* มีการปรับใช้ค่าคาดประมาณประชากรของประเทศไทย พ.ศ. 2553 - 2583 (ฉบับปรับปรุง)