

จากการเก็บรวบรวมข้อมูล 1-12 มีนาคม พ.ศ. 2563

ผู้มีอายุ 15 ปีขึ้นไป  
56.77 ล้านคน

ผู้อยู่ในกำลังแรงงาน  
38.21 ล้านคน

ผู้อยู่นอกกำลังแรงงาน  
18.56 ล้านคน

ผู้มีงานทำ 37.33 ล้านคน

ผู้ว่างงาน 0.39 ล้านคน

ผู้รอฤดูกาล 0.49 ล้านคน

ทำงานบ้าน 5.17 ล้านคน

เรียนหนังสือ 4.53 ล้านคน

อื่นๆ 8.86 ล้านคน

เดือนมีนาคม พ.ศ. 2563 ผู้ที่อยู่ในกำลังแรงงานมีจำนวนทั้งสิ้น 38.21 ล้านคน ซึ่งประกอบด้วยผู้มีงานทำ 37.33 ล้านคน ผู้ว่างงาน 0.39 แสนคน และผู้รอฤดูกาล 0.49 แสนคน ผู้ที่อยู่นอกกำลังแรงงาน 18.56 ล้านคน ได้แก่ แม่บ้าน นักเรียน คนชรา เป็นต้น ทั้งนี้ เมื่อเปรียบเทียบสถานการณ์แรงงานกับช่วงเวลาเดียวกันของปี 2562 พบว่า จำนวนผู้มีงานทำลดลง 4.4 แสนคน (จาก 37.77 ล้านคน เป็น 37.33 ล้านคน) ผู้ว่างงานเพิ่มขึ้น 4.6 หมื่นคน (จาก 3.46 แสนคน เป็น 3.92 แสนคน) และผู้อยู่นอกกำลังแรงงานเพิ่มขึ้น 5.7 แสนคน (จาก 17.99 ล้านคน เป็น 18.56 ล้านคน)

## การมีงานทำ

ผู้ที่มีงานทำ 37.33 ล้านคน

1. ทำงานตั้งแต่ 1 ชั่วโมงขึ้นไป (ได้รับค่าจ้าง เงินเดือน ผลกำไร เงินปันผลค่าตอบแทน)
2. ไม่ได้ทำงานหรือทำน้อยกว่า 1 ชั่วโมง (ผู้ที่ปกติมีงานประจำ) ได้แก่ ยังไม่ได้รับค่าตอบแทนหรือมีงานจะกลับไปทำ
3. ทำงานตั้งแต่ 1 ชั่วโมงขึ้นไป (ไม่ได้รับค่าจ้างในวิสาหกิจหรือไร่นาเกษตรของหัวหน้าครัวเรือนหรือของสมาชิกในครัวเรือน)

## การว่างงาน

ผู้ว่างงาน 3.92 แสนคน (1.0 %)

1. ไม่ได้ทำงานและไม่มีการจ้างงานประจำ แต่ได้หางาน สมัครงานหรือรอการบรรจุในระหว่าง 30 วันก่อนวันสัมภาษณ์
2. ไม่ได้ทำงานและไม่มีการจ้างงานประจำ และได้หางานทำในระหว่าง 30 วันก่อนวันสัมภาษณ์ แต่พร้อมที่จะทำงานในสัปดาห์แห่งการสำรวจ

### 1. ภาคการบริการและการค้า



มี.ค. 62 16.91 ล้านคน  
มี.ค. 63 17.50 ล้านคน

### 2. ภาคเกษตรกรรม



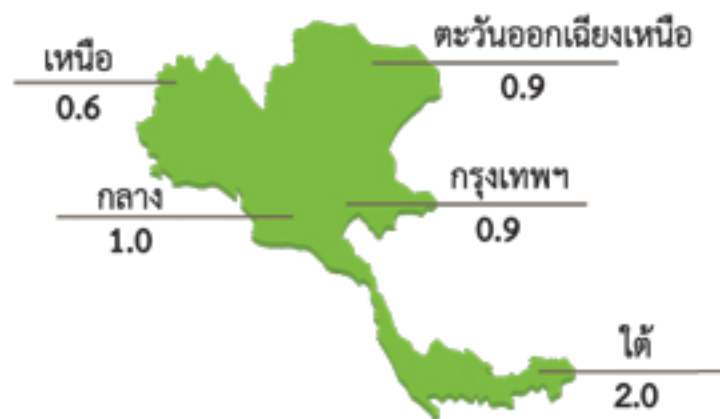
มี.ค. 62 11.86 ล้านคน  
มี.ค. 63 11.28 ล้านคน

### 3. ภาคการผลิต

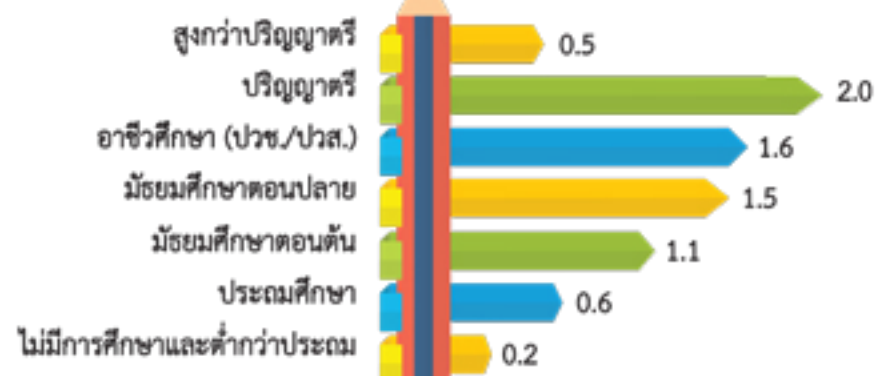


มี.ค. 62 8.98 ล้านคน  
มี.ค. 63 8.55 ล้านคน

สำหรับจำนวนผู้มีงานทำ 37.33 ล้านคน ประกอบด้วยผู้ทำงานในภาคการบริการและการค้า 17.50 ล้านคน ภาคเกษตรกรรม 11.28 ล้านคน และภาคการผลิต 8.55 ล้านคน

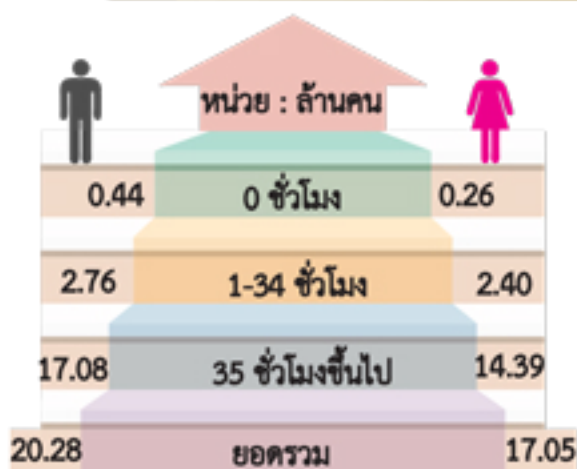


## การศึกษาที่สำเร็จ



อัตราการว่างงานตามระดับการศึกษา =  $\frac{\text{จำนวนผู้ว่างงานตามระดับการศึกษา} \times 100}{\text{ผู้อยู่ในกำลังแรงงานตามระดับการศึกษา}}$

## ชั่วโมงการทำงานต่อสัปดาห์



ผู้มีงานทำร้อยละ 84.3 ทำงานตั้งแต่ 35 ชั่วโมงขึ้นไปต่อสัปดาห์ (บุคคลเหล่านี้เป็นผู้ทำงานเต็มเวลาที่ผู้ทำงานน้อยกว่า 35 (1-34) ชั่วโมงต่อสัปดาห์ (ผู้ทำงานไม่เต็มเวลา) มีประมาณร้อยละ 13.8 ของผู้มีงานทำทั้งหมด สำหรับผู้ที่มีงานประจำแต่ไม่ได้ทำงานในสัปดาห์แห่งการสำรวจ (0 ชั่วโมง) มีเพียงร้อยละ 1.9

## ผู้ทำงานต่ำกว่าระดับ



ผู้ทำงานต่ำกว่าระดับ 2.48 แสนคน

ชาย 1.40 แสนคน

หญิง 1.08 แสนคน

เมื่อพิจารณาจำนวนผู้ทำงานต่ำกว่าระดับ พบว่าในจำนวนผู้มีงานทำ 37.33 ล้านคน มีผู้ทำงานต่ำกว่าระดับ 2.48 แสนคน หรือคิดเป็นร้อยละ 0.7 ของผู้มีงานทำทั้งหมด ซึ่งคนกลุ่มนี้เป็นผู้มีงานทำ แต่ยังมีเวลาที่ต้องการการทำงานเพิ่มขึ้นเพื่อต้องการเพิ่มรายได้ให้กับตนเอง

## ประสบการณ์ทำงานของผู้ว่างงาน



ผู้ว่างงาน 3.92 แสนคน เป็นผู้ว่างงานที่ไม่เคยทำงานมาก่อน 2.05 แสนคน และเคยทำงานมาก่อน 1.87 แสนคน ส่วนใหญ่มาจากภาคการบริการและการค้า ภาคการผลิต และภาคเกษตรกรรม ตามลำดับ