

ผู้มีอายุ 15 ปีขึ้นไป
56.75 ล้านคน

ผู้อยู่ในกำลังแรงงาน
38.41 ล้านคน

ผู้อยู่นอกกำลังแรงงาน
18.34 ล้านคน

ผู้มีงานทำ 37.63 ล้านคน

ผู้ว่างงาน 0.42 ล้านคน

ผู้รอฤดูกาล 0.36 ล้านคน

ทำงานบ้าน 5.22 ล้านคน

เรียนหนังสือ 4.42 ล้านคน

อื่นๆ 8.70 ล้านคน

เดือนกุมภาพันธ์ พ.ศ. 2563 ผู้ที่อยู่ในกำลังแรงงานมีจำนวนทั้งสิ้น 38.41 ล้านคน ซึ่งประกอบด้วยผู้มีงานทำ 37.63 ล้านคน ผู้ว่างงาน 0.42 แสนคน และผู้รอฤดูกาล 0.36 แสนคน ผู้ที่อยู่นอกกำลังแรงงาน 18.34 ล้านคน ได้แก่ แม่บ้าน นักเรียน คนชรา เป็นต้น ทั้งนี้ เมื่อเปรียบเทียบกับสถานการณ์แรงงานกับช่วงเวลาเดียวกันของปี 2562 พบว่า จำนวนผู้มีงานทำลดลง 1.5 แสนคน (จาก 37.78 ล้านคน เป็น 37.63 ล้านคน) ผู้ว่างงานเพิ่มขึ้น 1.19 แสนคน (จาก 3.00 แสนคน เป็น 4.19 แสนคน) และผู้ที่อยู่นอกกำลังแรงงานเพิ่มขึ้น 2.0 แสนคน (จาก 18.14 ล้านคน เป็น 18.34 ล้านคน)

การมีงานทำ

6 ผู้มีงานทำ 37.63 ล้านคน

- ทำงานตั้งแต่ 1 ชั่วโมงขึ้นไป (ได้รับค่าจ้าง เงินเดือน ผลกำไร เงินปันผลค่าตอบแทน)
- ไม่ได้ทำงานหรือทำน้อยกว่า 1 ชั่วโมง (ผู้ที่ปกติมีงานประจำ) ได้แก่ ยังไม่ได้รับค่าตอบแทนหรือมีงานจะกลับไปทำ
- ทำงานตั้งแต่ 1 ชั่วโมงขึ้นไป (ไม่ได้รับค่าจ้างในวิสาหกิจหรือไร่นาเกษตรของหัวหน้าครัวเรือนหรือของสมาชิกในครัวเรือน)

การว่างงาน

ผู้ว่างงาน 4.19 แสนคน (1.1%)

- ไม่ได้ทำงานและไม่มีการจ้างงาน แต่ได้หางาน สมัครงานหรือรอการบรรจุในระหว่าง 30 วันก่อนวันสัมภาษณ์
- ไม่ได้ทำงานและไม่มีการจ้างงาน และไม่ได้ออกหางานทำในระหว่าง 30 วันก่อนวันสัมภาษณ์ แต่พร้อมที่จะทำงานในสัปดาห์แห่งการสำรวจ

1. ภาคการบริการและการค้า

2. ภาคเกษตรกรรม

3. ภาคการผลิต



ก.พ. 62 17.91 ล้านคน
ก.พ. 63 18.08 ล้านคน



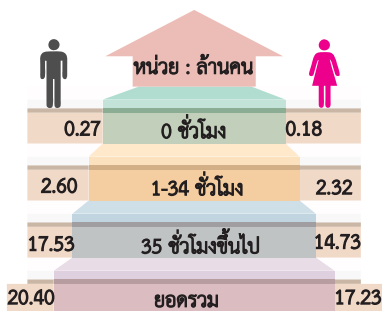
ก.พ. 62 10.58 ล้านคน
ก.พ. 63 10.52 ล้านคน



ก.พ. 62 9.29 ล้านคน
ก.พ. 63 9.03 ล้านคน

สำหรับจำนวนผู้มีงานทำ 37.63 ล้านคน ประกอบด้วยผู้ทำงานในภาคการบริการและการค้า 18.08 ล้านคน ภาคเกษตรกรรม 10.52 ล้านคน และภาคการผลิต 9.03 ล้านคน

ชั่วโมงการทำงานต่อสัปดาห์

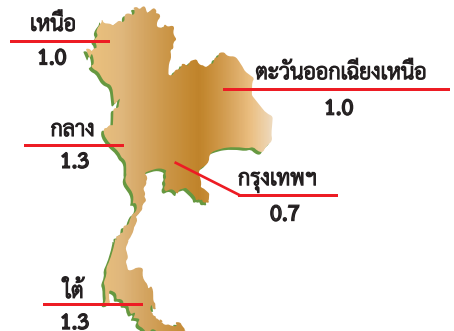


ผู้มีงานทำร้อยละ 85.7 ทำงานตั้งแต่ 35 ชั่วโมงขึ้นไปต่อสัปดาห์ (บุคคลเหล่านี้เป็นผู้ทำงานเต็มที่) ขณะที่ผู้ทำงานน้อยกว่า 35 (1-34) ชั่วโมงต่อสัปดาห์ (ผู้ทำงานไม่เต็มที่) มีประมาณร้อยละ 13.1 ของผู้มีงานทำทั้งหมด สำหรับผู้ที่มีงานประจำแต่ไม่ได้ทำงานในสัปดาห์แห่งการสำรวจ (0 ชั่วโมง) มีเพียงร้อยละ 1.2

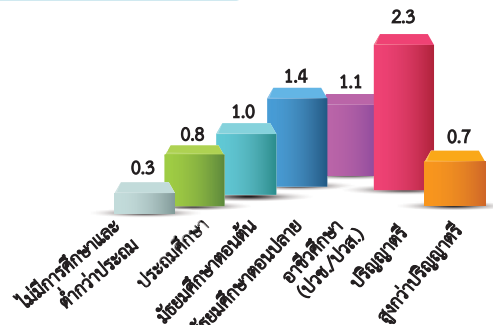
ผู้ทำงานต่ำกว่าระดับ



เมื่อพิจารณาจำนวนผู้ทำงานต่ำกว่าระดับ พบว่าในจำนวนผู้มีงานทำ 37.63 ล้านคน มีผู้ทำงานต่ำกว่าระดับ 2.14 แสนคน หรือคิดเป็นร้อยละ 0.6 ของผู้มีงานทำทั้งหมด ซึ่งคนกลุ่มนี้เป็นผู้มีงานทำ แต่ยังมีเวลาที่ต้องการทำงานเพิ่มขึ้นเพื่อต้องการเพิ่มรายได้ให้กับตนเอง

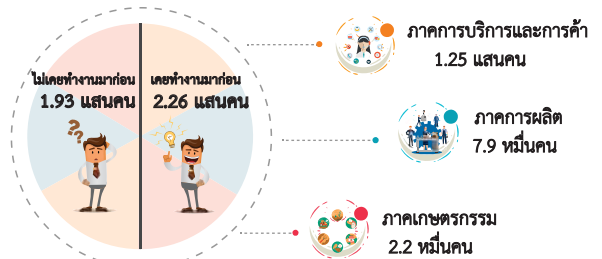


การศึกษาที่สำเร็จ



อัตราการว่างงานตามระดับการศึกษา = $\frac{\text{จำนวนผู้ว่างงานตามระดับการศึกษา} \times 100}{\text{ผู้อยู่ในกำลังแรงงานตามระดับการศึกษา}}$

ประสบการณ์ทำงานของผู้ว่างงาน



ผู้ว่างงาน 4.19 แสนคน เป็นผู้ว่างงานที่ไม่เคยทำงานมาก่อน 1.93 แสนคน และเคยทำงานมาก่อน 2.26 แสนคน ส่วนใหญ่มาจากภาคการบริการและการค้า ภาคการผลิต และภาคเกษตรกรรม ตามลำดับ