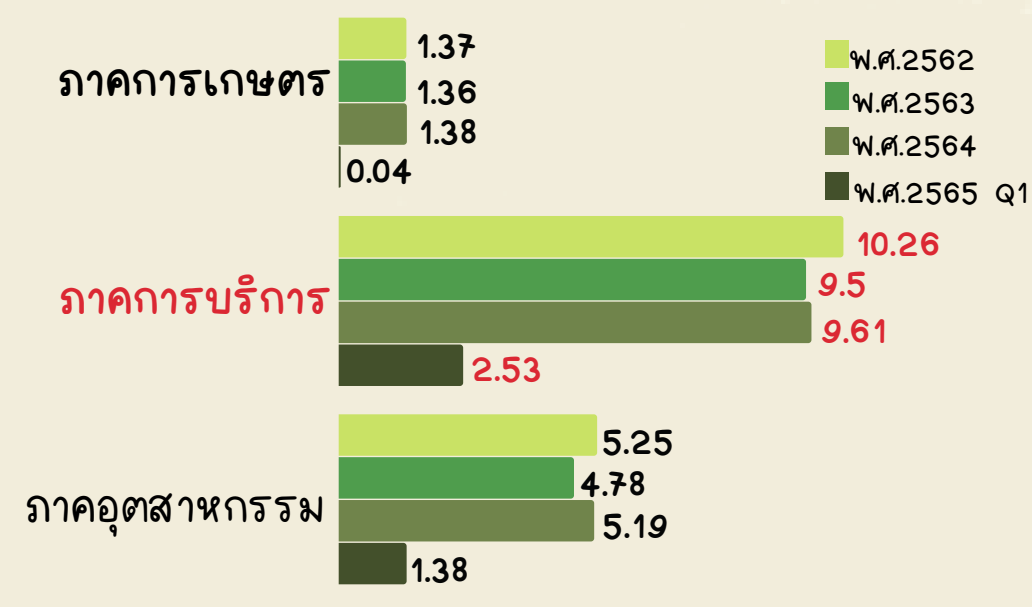


ผลกระทบจากโควิด-19

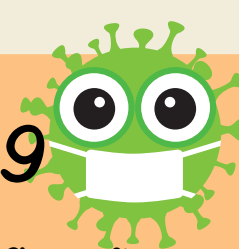
ต่อภาคการท่องเที่ยวของประเทศไทย



จากข้อมูลสถิติ : ดุลชำระเงิน (balance of payments statistics) ของกองทุนการเงินระหว่างประเทศ (International Monetary Fund หรือ IMF) ซึ่งรวบรวมรายงานค่าใช้จ่ายในการท่องเที่ยวของนักท่องเที่ยวผ่านบัตรเครดิตเพื่อวัดมูลค่าการจับจ่ายใช้สอยของนักท่องเที่ยวที่เดินทางมายังประเทศไทยเมื่อเทียบกับผลิตภัณฑ์มวลรวมของประเทศ (Gross Domestic Product หรือ GDP) พบว่า ประเทศไทยเป็นประเทศที่พึ่งพาการท่องเที่ยวสูง (มากกว่าร้อยละ 10 ของ GDP) เช่นเดียวกับประเทศในภูมิภาคเอเชียแปซิฟิกที่พึ่งพาสูงเช่นกัน คือ กัมพูชา ซิลิฮองกง ฟิลิปปินส์ ดังนั้น เมื่อเกิดการแพร่ระบาดของโควิด-19 ซึ่งทำให้การเดินทางเข้ามาของนักท่องเที่ยวต่างชาติลดลงอย่างมากเป็นผลให้เศรษฐกิจของประเทศได้รับผลกระทบอย่างหนัก

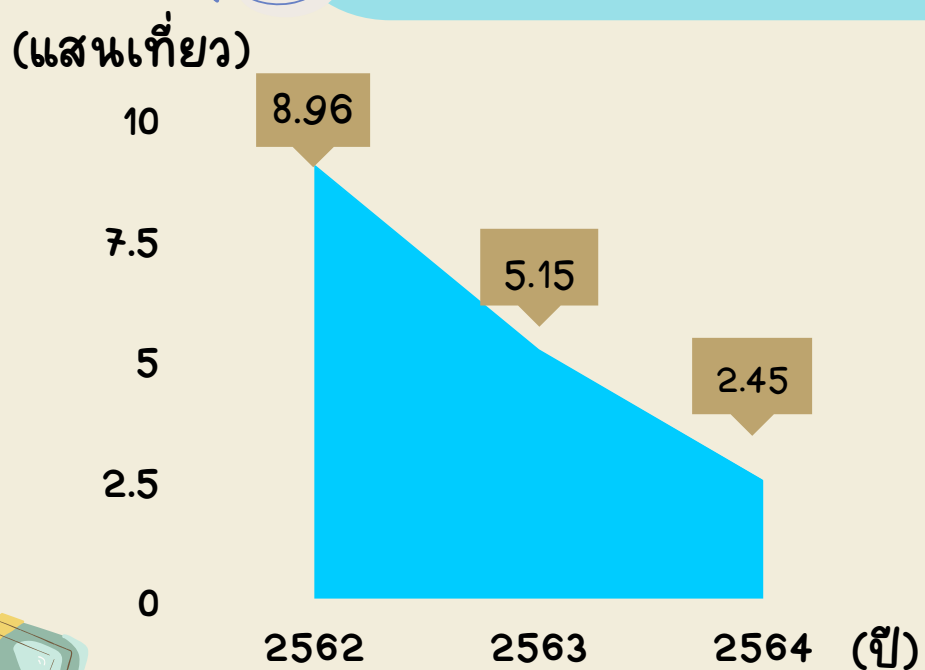


สถานการณ์การท่องเที่ยวก่อน-หลังโควิด-19

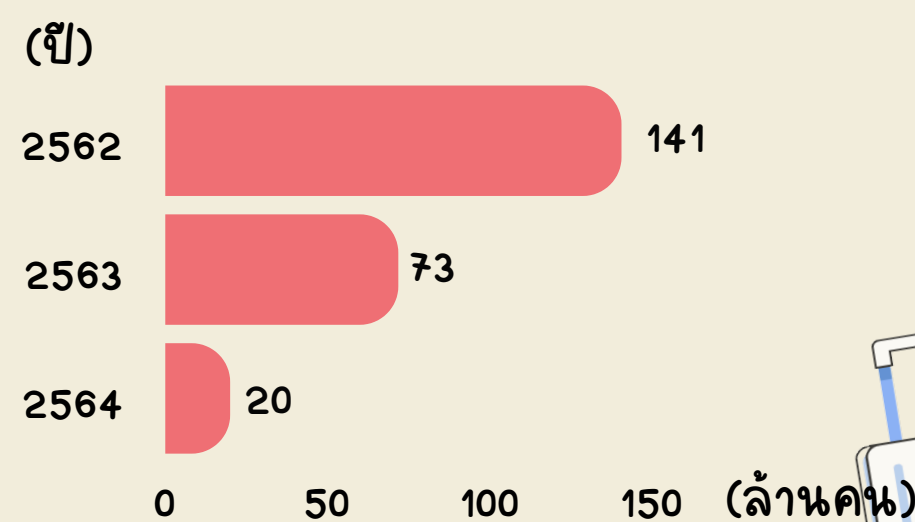


จากสถิติพบว่าเที่ยวบินระหว่างประเทศที่เข้ามาประเทศไทย ปี 2563 และ ปี 2564 เมื่อเทียบกับปี 2562 ลดลง 42.50% และ 72.61% ตามลำดับ

จำนวนเที่ยวบินระหว่างประเทศของประเทศไทย ปี 2562 - ปี 2564



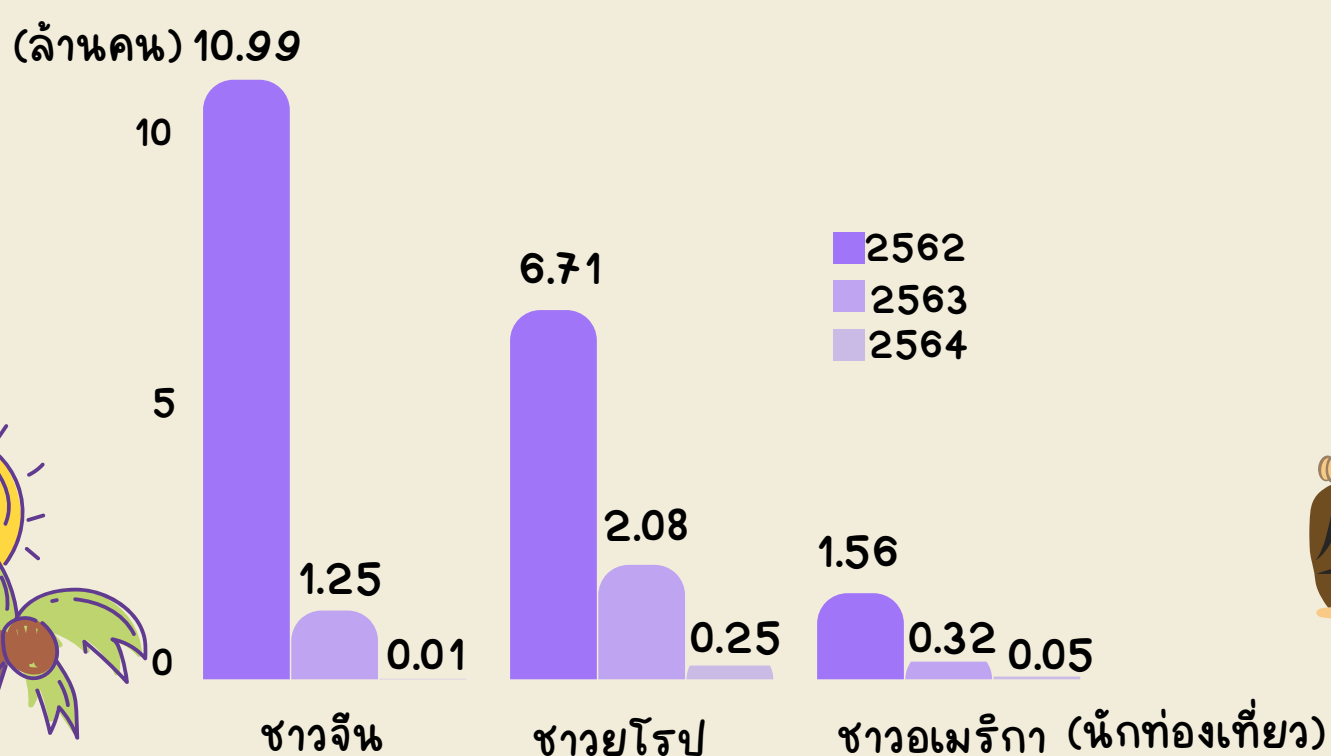
จำนวนที่นั่งผู้โดยสารทั้งหมดที่ใช้บริการสายการบินในประเทศไทย ปี 2562 - ปี 2564



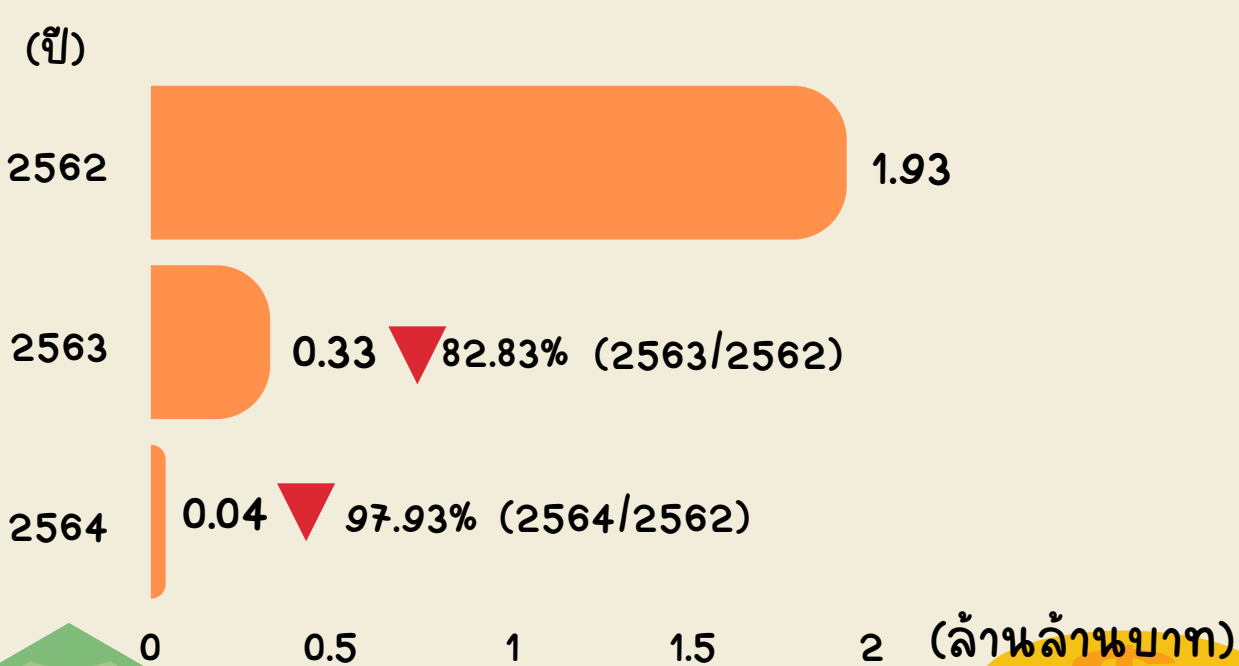
หมายเหตุ : ข้อมูลรวมจำนวนที่นั่งโดยสารภายในประเทศและระหว่างประเทศ

รายได้จากนักท่องเที่ยวต่อปี ในปี 2564 เทียบกับปี 2562 ลดลง 97.93% และในปี 2564 เทียบกับปี 2563 ลดลง 82.83%

จำนวนนักท่องเที่ยวชาวจีน ชาวยุโรป ชาวอเมริกา ที่เดินทางเข้ามาในประเทศไทย ปี 2562 - ปี 2564



รายได้จากนักท่องเที่ยวที่เดินทางเข้าประเทศไทย ปี 2562 - ปี 2564



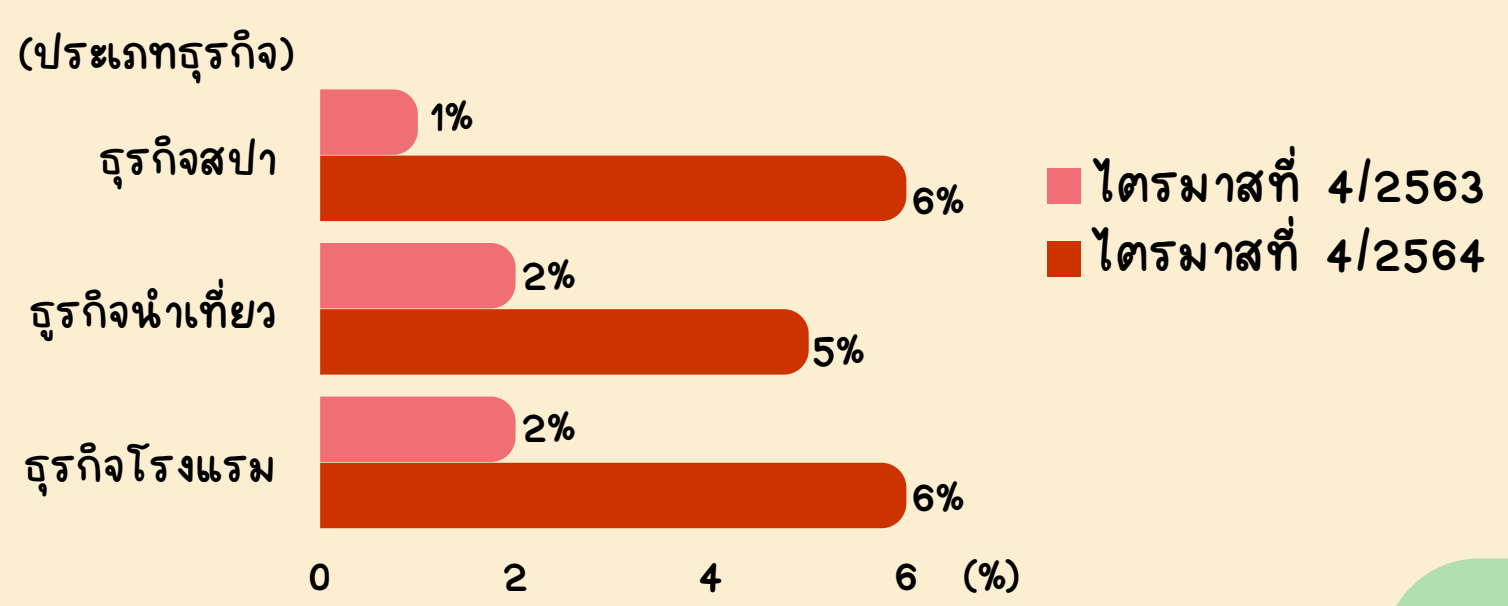


จังหวัดที่ได้รับความนิยมจากนักท่องเที่ยว เช่น เชียงใหม่ ภูเก็ต ได้รับผลกระทบ จากจำนวนนักท่องเที่ยวที่เดินทางเข้าประเทศไทยลดลง

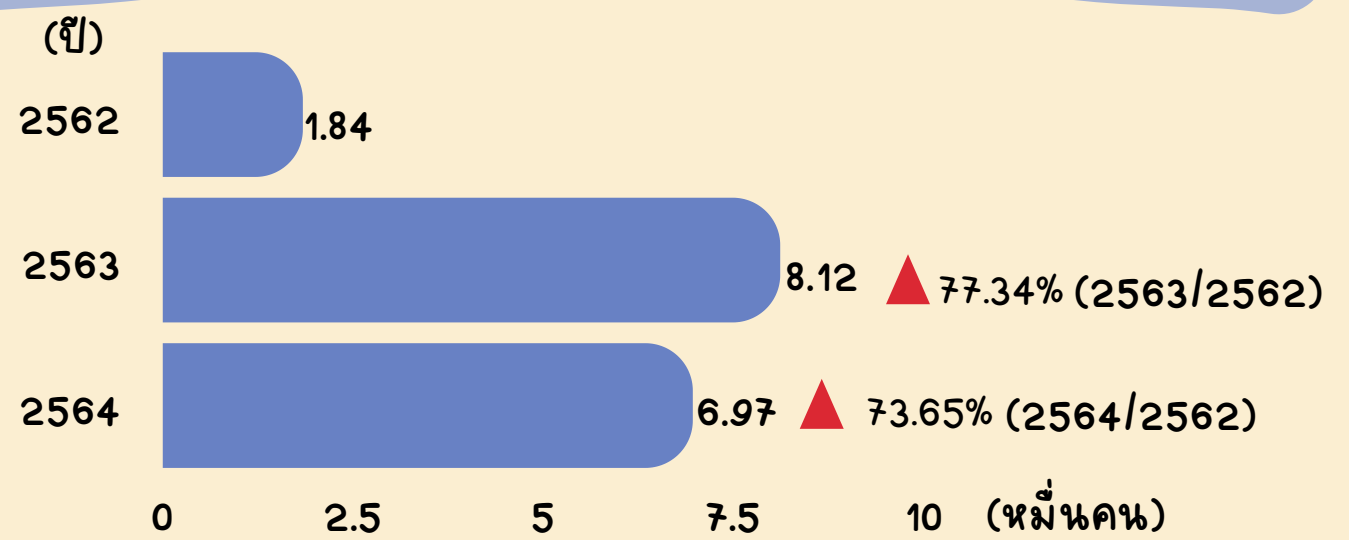


นักท่องเที่ยวที่เดินทางเข้าประเทศไทยลดลงมีผลต่อการประกอบกิจการของสถานประกอบการ เช่น ธุรกิจสปา ธุรกิจนำเที่ยว และธุรกิจโรงแรม ส่งผลให้คนตกงานมากขึ้น

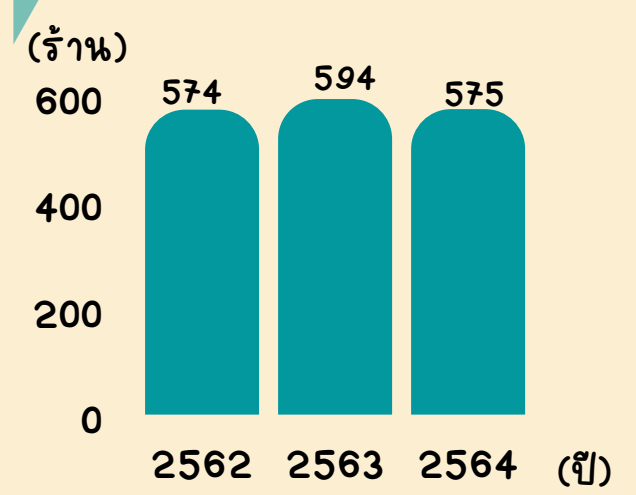
ร้อยละการปิดตัวของธุรกิจสปา ธุรกิจนำเที่ยว และธุรกิจโรงแรม ไตรมาสที่ 4 ปี 2563 - ปี 2564



จำนวนคนว่างงานที่เคยทำงานมาแล้ว จำแนกตามอุตสาหกรรมที่ทำครั้งสุดท้าย (ที่พักแรมและการบริการด้านอาหาร) ไตรมาสที่ 4 ของปี 2562 - ปี 2564

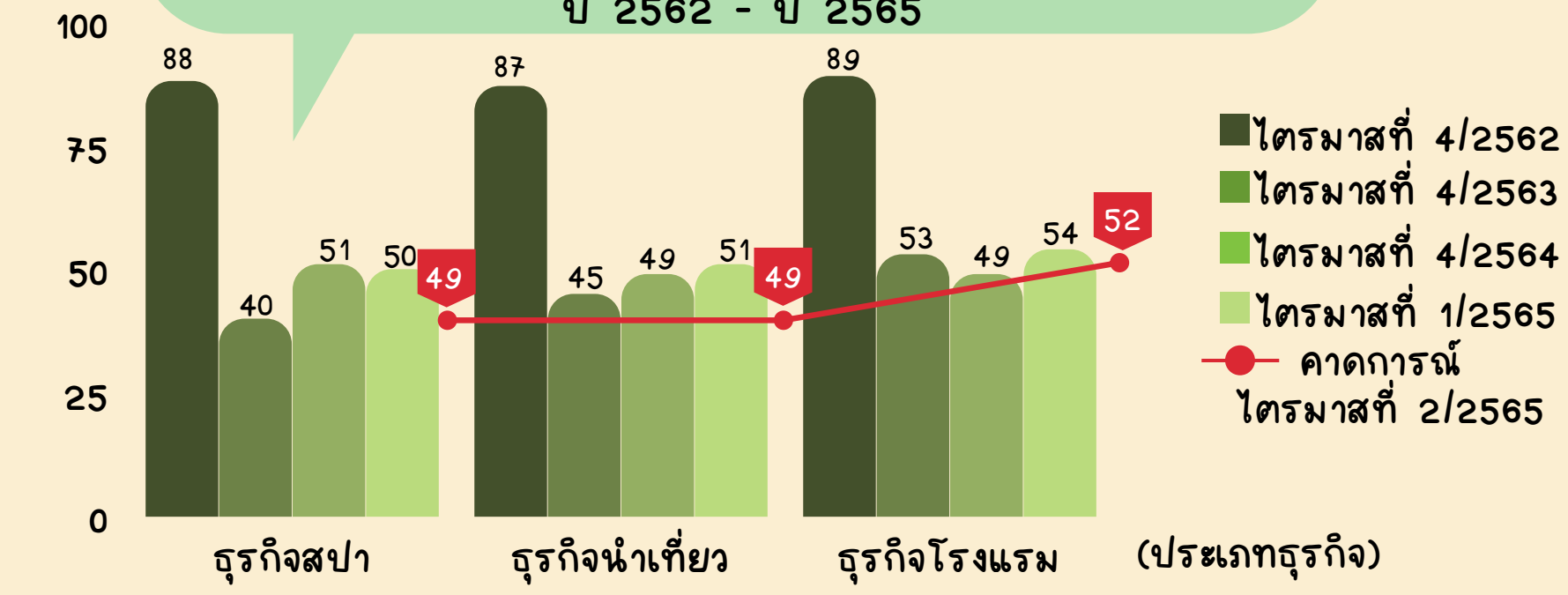


จำนวนการปิดตัวของร้านอาหาร



หมายเหตุ : เฉพาะร้านอาหารที่จดทะเบียนกับกรมพัฒนาธุรกิจการค้า

ดัชนีความเชื่อมั่นผู้ประกอบการการท่องเที่ยว จำแนกตามธุรกิจสปา ธุรกิจนำเที่ยว และธุรกิจโรงแรม ปี 2562 - ปี 2565



จากการแพร่ระบาดของโรคโควิด-19 แสดงให้เห็นว่าภาคการท่องเที่ยวเป็นอุตสาหกรรมหลักในการนำรายได้เข้าสู่ประเทศ และจากมาตรการปิดประเทศในการรับนักท่องเที่ยวที่ผ่านมา ส่งผลต่อการขับเคลื่อนเศรษฐกิจในทุกๆระดับ โดยเฉพาะจังหวัดที่เป็นแหล่งท่องเที่ยวยอดนิยม เช่น เชียงใหม่ ภูเก็ต ได้รับผลกระทบอย่างมาก นอกจากนี้สถานประกอบการที่ดำเนินธุรกิจด้านการท่องเที่ยว เช่น โรงแรม ร้านอาหาร สปา ธุรกิจนำเที่ยว มีการปิดกิจการไปหลายแห่งเช่นกัน ส่งผลให้มีคนตกงานตามมา

สำหรับในปี 2565 ภายหลังจากที่ประเทศสามารถควบคุมการระบาดของโรคโควิด-19 ได้มีประสิทธิภาพมากขึ้น รัฐบาลได้ผ่อนปรนมาตรการต่างๆ รวมถึงเพิ่มมาตรการกระตุ้นเศรษฐกิจ เช่น การเพิ่มเที่ยวบินเข้าประเทศไทยมากขึ้น การยกเลิกมาตรการต่างๆ สำหรับนักท่องเที่ยวทั้งหมด เปิดด่านทั่วประเทศ รวมถึงสร้างกิจกรรมเพื่อกระตุ้นการท่องเที่ยว ทั้งนี้เพื่อให้เศรษฐกิจของประเทศกลับสู่สภาวะปกติได้อย่างเร็วขึ้น อย่างไรก็ตาม สิ่งสำคัญคือผู้ประกอบการและคนไทยทุกคนต้องเตรียมพร้อมและเตรียมรับมือในการรับนักท่องเที่ยวต่างชาติด้วย ซึ่งคาดว่าจะมีนักท่องเที่ยวเข้ามามากกว่า 5.6 ล้านคน

การเป็น “เจ้าบ้านที่ดี” จะสร้างความประทับใจให้นักท่องเที่ยวกลับมาท่องเที่ยวอีกครั้งแน่นอน

ที่มา : 1.สำนักงานสภาพัฒนาการเศรษฐกิจและสังคมแห่งชาติ 2.สำนักงานการบินพลเรือนแห่งประเทศไทย 3.การท่องเที่ยวแห่งประเทศไทย 4.สำนักงานการท่องเที่ยวและกีฬา 5.กรมพัฒนาธุรกิจการค้า 6.สภาอุตสาหกรรมท่องเที่ยวแห่งประเทศไทย 7.สำรวจภาวะการทำงานของประชากร ปี 2562 - ปี 2564 ไตรมาสที่ 4 สำนักงานสถิติแห่งชาติ