

การสำรวจความต้องการของประชาชน พ.ศ. 2565  
(ของขวัญปีใหม่ที่ต้องการจากรัฐบาล)



สำนักงานสถิติแห่งชาติ  
กระทรวงดิจิทัลเพื่อเศรษฐกิจและสังคม

สำนักงานสถิติแห่งชาติ  
กระทรวงดิจิทัลเพื่อเศรษฐกิจและสังคม

<http://www.nso.go.th>

# การสำรวจความต้องการของประชาชน พ.ศ. 2565 (ของขวัญปีใหม่ที่ต้องการจากรัฐบาล)

## หน่วยงานเจ้าของเรื่อง



กลุ่มสถิติเพื่อติดตามและประเมินผลนโยบายภาครัฐ 2 กองสถิติสาธารณมติ

สำนักงานสถิติแห่งชาติ กระทรวงดิจิทัลเพื่อเศรษฐกิจและสังคม

โทรศัพท์ 0 2142 1234 ต่อ 21279 - 80 โทรสาร 0 2143 8138 - 9

ไปรษณีย์อิเล็กทรอนิกส์ E-mail : [popinion@nso.go.th](mailto:popinion@nso.go.th)

เผยแพร่โดย

กองสถิติพยากรณ์  
สำนักงานสถิติแห่งชาติ  
ศูนย์ราชการเฉลิมพระเกียรติ 80 พรรษาฯ อาคารบี ชั้น 2  
ถนนแจ้งวัฒนะ เขตหลักสี่ กรุงเทพฯ 10210  
โทร. 0 2142 1234 ต่อ 17482 - 3  
โทรสาร 0 2143 8130 - 1  
ไปรษณีย์อิเล็กทรอนิกส์ binfopub@nso.go.th

ปีที่พิมพ์

2565

## คำนำ

สถานการณ์การแพร่ระบาดของโรคโควิด-19 ส่งผลกระทบต่อประชาชนทุกกลุ่มในประเทศและทั่วโลก สำหรับประเทศไทยรัฐบาลเห็นความสำคัญในการแก้ไขปัญหาต่าง ๆ ที่เกิดขึ้น โดยการรับฟังความคิดเห็นและเสียงสะท้อนจากประชาชนทั้งในเรื่องความเดือดร้อนที่ประชาชนประสบและความต้องการให้หน่วยงานต่าง ๆ เข้ามาช่วยเหลือดำเนินการเพื่อให้ประชาชนมีคุณภาพชีวิตและความเป็นอยู่ที่ดีภายใต้สถานการณ์ที่เกิดขึ้น ดังนั้น สำนักงานสถิติแห่งชาติจึงได้ดำเนินการสำรวจความต้องการของประชาชน พ.ศ. 2565 (ของขวัญปีใหม่ที่ต้องการจากรัฐบาล) เพื่อเป็นข้อมูลให้รัฐบาลและหน่วยงานที่เกี่ยวข้องนำไปใช้ในการวางแผนและกำหนดนโยบายที่ตอบสนองต่อความต้องการของประชาชนต่อไป

## บทสรุปสำหรับผู้บริหาร

### การสำรวจความต้องการของประชาชน พ.ศ. 2565 (ของขวัญปีใหม่ที่ต้องการจากรัฐบาล)

สถานการณ์การแพร่ระบาดของโรคโควิด-19 ส่งผลกระทบต่อประชาชนทุกกลุ่มในประเทศและทั่วโลก สำหรับประเทศไทยรัฐบาลได้เห็นความสำคัญในการแก้ไขปัญหาต่าง ๆ ที่เกิดขึ้น โดยการรับฟังความคิดเห็นและเสียงสะท้อนจากประชาชนทั้งในเรื่องความเดือดร้อนที่ประชาชนประสบและความต้องการให้หน่วยงานต่าง ๆ เข้ามาช่วยเหลือดำเนินการเพื่อให้ประชาชนมีคุณภาพชีวิตและความเป็นอยู่ที่ดีภายใต้สถานการณ์ที่เกิดขึ้น นั้น

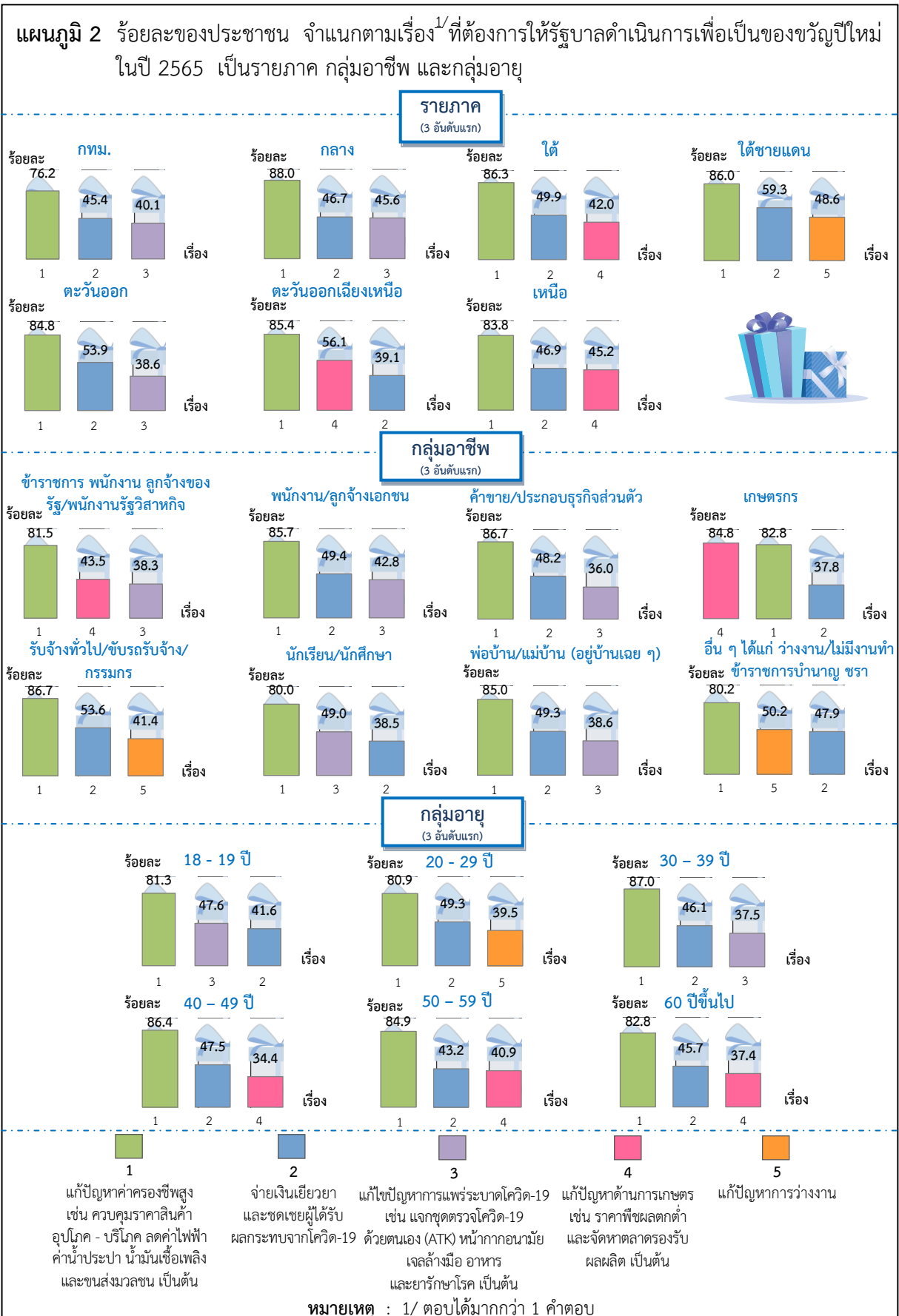
สำนักงานสถิติแห่งชาติ กระทรวงดิจิทัลเพื่อเศรษฐกิจและสังคม ได้ดำเนินการสำรวจความต้องการของประชาชน พ.ศ. 2565 (ของขวัญปีใหม่ที่ต้องการจากรัฐบาล) เพื่อเป็นข้อมูลให้รัฐบาลและหน่วยงานที่เกี่ยวข้อง เช่น กระทรวงมหาดไทย กระทรวงการคลัง กระทรวงสาธารณสุข และหน่วยงานท้องถิ่น เป็นต้น นำไปใช้ในการวางแผนและกำหนดนโยบายแก้ปัญหาให้ประชาชนต่อไป โดยใช้วิธีสำรวจด้วยตัวอย่างแบบ Stratified Three – stage Sampling และส่งเจ้าหน้าที่ของสำนักงานสถิติแห่งชาติไปสัมภาษณ์สมาชิกในครัวเรือนที่มีอายุตั้งแต่ 18 ปีขึ้นไป ทุกจังหวัดทั่วประเทศ ได้จำนวนตัวอย่างทั้งสิ้น 6,970 ราย ระหว่างวันที่ 28 ตุลาคม – 10 พฤศจิกายน 2564 ซึ่งสามารถสรุปผลได้ ดังนี้

#### 1. เรื่องที่ประชาชนต้องการให้รัฐบาลดำเนินการเพื่อเป็นของขวัญปีใหม่ในปี 2565

ประชาชนต้องการให้รัฐบาลดำเนินการเพื่อเป็นของขวัญปีใหม่ในปี 2565 ใน 5 อันดับแรก ได้แก่ แก้ปัญหาค่าครองชีพสูง เช่น ควบคุมราคาสินค้าอุปโภค - บริโภค ลดค่าไฟฟ้า ค่าน้ำประปา น้ำมันเชื้อเพลิง และขนส่งมวลชน เป็นต้น (ร้อยละ 84.5) จ่ายเงินเยียวยาและชดเชยผู้ได้รับผลกระทบจากโควิด-19 (ร้อยละ 45.8) แก้ไขปัญหาการแพร่ระบาดโควิด-19 เช่น แจกชุดตรวจโควิด-19 ด้วยตนเอง (ATK) หน้ากากอนามัย เจลล้างมือ อาหาร และยารักษาโรค เป็นต้น (ร้อยละ 34.6) แก้ปัญหาด้านการเกษตร เช่น ราคาพืชผลตกต่ำ และจัดหาตลาดรองรับผลผลิต เป็นต้น (ร้อยละ 32.4) และแก้ปัญหาร่างงาน (ร้อยละ 28.1)



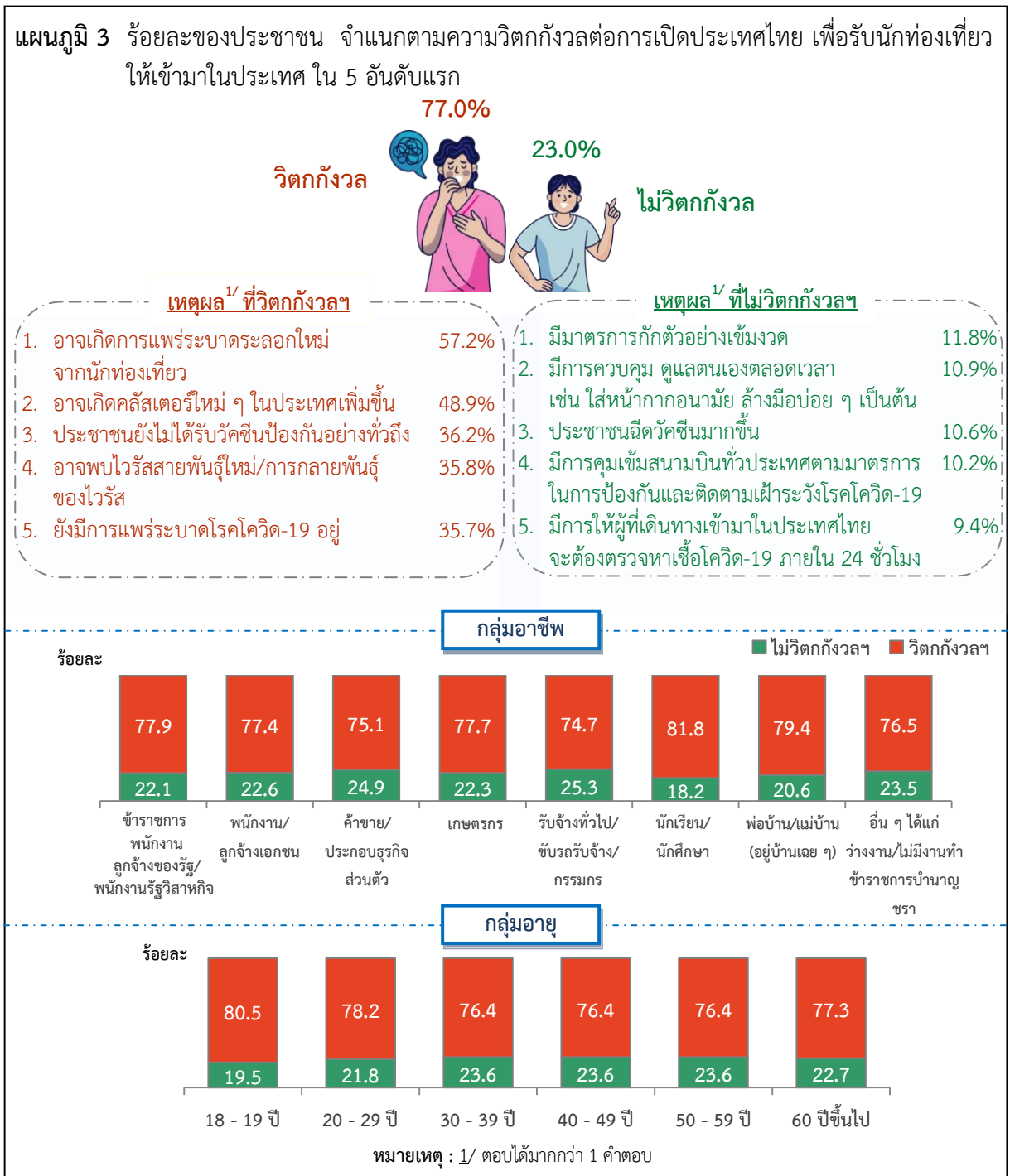
เมื่อพิจารณาเป็นรายภาค กลุ่มอาชีพ และทุกช่วงวัย ระบุว่าต้องการให้รัฐบาลดำเนินการแก้ไขปัญหา ค่าครองชีพสูงมากที่สุด ยกเว้นเกษตรกรที่ต้องการให้รัฐบาลแก้ปัญหาด้านการเกษตร เช่น ราคาพืชผลตกต่ำ และจัดหาตลาดรองรับผลผลิต เป็นต้น



## 2. ความวิตกกังวลต่อการเปิดประเทศไทย เพื่อรับนักท่องเที่ยวให้เข้ามาในประเทศ

ประชาชนร้อยละ 77.0 ระบุว่ามีความวิตกกังวลต่อการเปิดประเทศไทย เพื่อรับนักท่องเที่ยวให้เข้ามาในประเทศ (ในจำนวนนี้ให้เหตุผลว่า อาจเกิดการแพร่ระบาดระลอกใหม่จากนักท่องเที่ยว และอาจเกิดคลัสเตอร์ใหม่ ๆ ในประเทศเพิ่มขึ้น เป็นต้น) ขณะที่ร้อยละ 23.0 ระบุว่าไม่มีความวิตกกังวล (ในจำนวนนี้ให้เหตุผลว่า มีมาตรการกักตัวอย่างเข้มงวด และมีการควบคุม ดูแลตนเองตลอดเวลา เช่น ใส่หน้ากากอนามัย ล้างมือบ่อย ๆ เป็นต้น)

ขณะเดียวกัน พบว่า ประชาชนทุกกลุ่มอาชีพ และทุกช่วงวัย ระบุว่ามีความวิตกกังวลฯ มากกว่าร้อยละ 75.0 โดยเฉพาะกลุ่มนักเรียน/นักศึกษา และกลุ่มอายุ 18 - 19 ปี มีความวิตกกังวลฯ มากที่สุด คือ ร้อยละ 81.8 และร้อยละ 80.5 ตามลำดับ



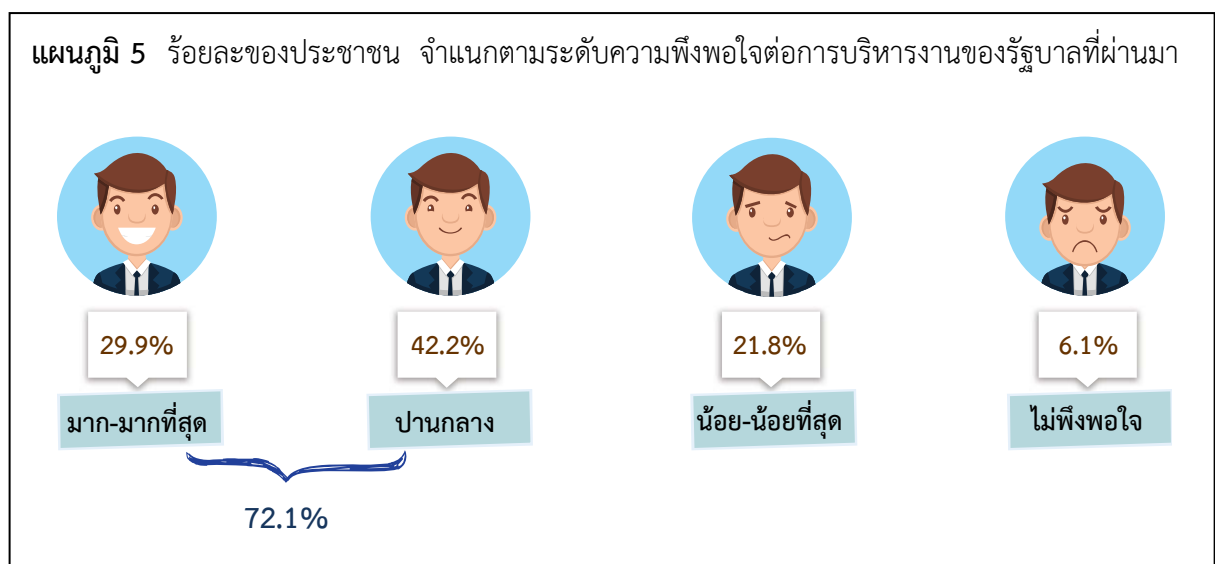
**3. ความคิดเห็นต่อนโยบายให้ประชาชนสามารถใช้ชีวิตได้ตามปกติ โดยการปรับตัวและป้องกันตนเองอย่างเข้มข้น**

ประชาชนร้อยละ 63.0 ระบุว่าเห็นด้วยกับนโยบายให้ประชาชนสามารถใช้ชีวิตได้ตามปกติ โดยการปรับตัวและป้องกันตนเองอย่างเข้มข้น เช่น การสวมหน้ากากอนามัย เว้นระยะห่าง เป็นต้น (ในจำนวนนี้ให้เหตุผลว่า คนจะมีรายได้/มีงานทำ และเศรษฐกิจดีขึ้น เป็นต้น) ขณะที่ร้อยละ 37.0 ระบุว่าไม่เห็นด้วยฯ (ในจำนวนนี้ให้เหตุผลว่า จะเกิดการแพร่ระบาดระลอกใหม่ และเกิดคลัสเตอร์ใหม่ ๆ เพิ่มขึ้น เป็นต้น)



**4. ความพึงพอใจต่อการบริหารงานของรัฐบาลที่ผ่านมา**

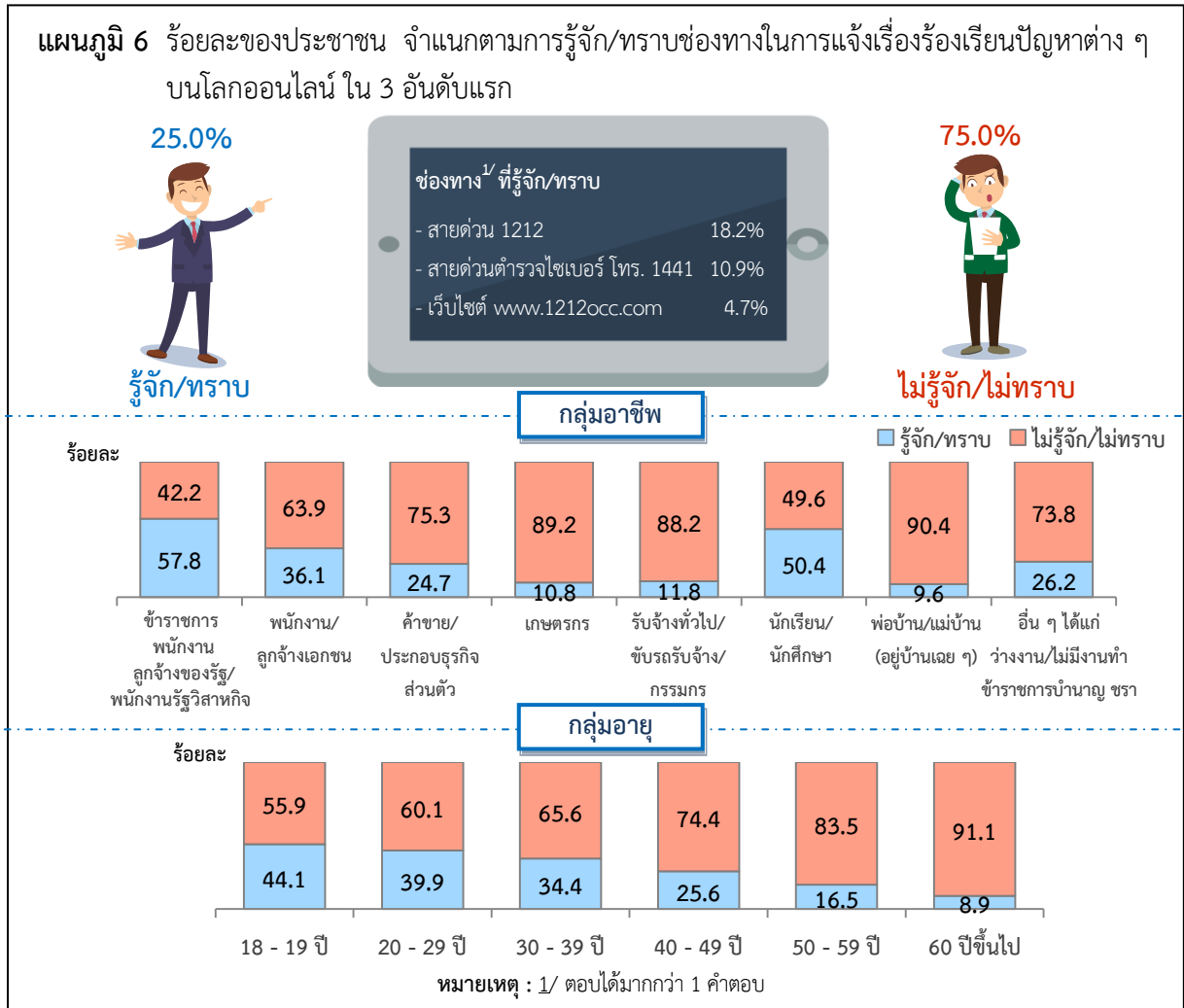
ประชาชนร้อยละ 29.9 มีความพึงพอใจต่อการบริหารงานของรัฐบาลที่ผ่านมาในระดับมาก - มากที่สุด (พึงพอใจมากที่สุดร้อยละ 4.1 และพึงพอใจมากร้อยละ 25.8) ขณะที่ร้อยละ 42.2 พึงพอใจปานกลาง และร้อยละ 21.8 พึงพอใจในระดับน้อย - น้อยที่สุด (พึงพอใจน้อยร้อยละ 15.5 และพึงพอใจน้อยที่สุดร้อยละ 6.3) ส่วนร้อยละ 6.1 ไม่พึงพอใจ





### 5. การรู้จัก/ทราบช่องทางในการแจ้งเรื่องร้องเรียนปัญหาต่าง ๆ บนโลกออนไลน์

ประชาชนร้อยละ 25.0 ระบุว่ารู้จัก/ทราบช่องทางในการแจ้งเรื่องร้องเรียนปัญหาต่าง ๆ บนโลกออนไลน์ และร้อยละ 75.0 ไม่รู้จัก/ไม่ทราบ สำหรับช่องทางที่ประชาชนรู้จัก/ทราบมากที่สุด 3 อันดับแรก ได้แก่ สายด่วน 1212 (ร้อยละ 18.2) สายด่วนตำรวจไซเบอร์ โทร. 1441 (ร้อยละ 10.9) และเว็บไซต์ www.1212occ.com (ร้อยละ 4.7) นอกจากนี้ เป็นที่สังเกตได้ว่าผู้ที่มีอายุ 60 ปีขึ้นไป และพ่อบ้าน/แม่บ้าน (อยู่บ้านเฉย ๆ) จะรู้จัก/ทราบช่องทางในการแจ้งเรื่องร้องเรียนปัญหาต่าง ๆ บนโลกออนไลน์น้อยกว่าร้อยละ 10



### 6. ข้อเสนอแนะเชิงนโยบาย

จากการสำรวจดังกล่าว สำนักงานสถิติแห่งชาติจึงมีข้อเสนอแนะเชิงนโยบาย ดังนี้

- 1) ควรให้ความช่วยเหลือหรือแก้ไขปัญหาดังกล่าวให้กับประชาชนอย่างเร่งด่วนตาม ความต้องการในแต่ละกลุ่มผ่านนโยบายหรือมาตรการต่าง ๆ เพื่อลดภาระค่าครองชีพของประชาชน เช่น การขยายเวลาลดค่าไฟฟ้า ค่าน้ำประปา จ่ายเงินชดเชยเยียวยา แก้ปัญหาราคาพืชผลทางการเกษตรตกต่ำ เป็นต้น
- 2) ควรมีการประชาสัมพันธ์ ส่งเสริม และสร้างความตระหนักให้ประชาชนในการเฝ้าระวังและป้องกันตนเองจากสถานการณ์การแพร่ระบาดของโรคโควิด-19 เช่น การใช้ชีวิตวิถีใหม่แบบ New normal และการฉีดวัคซีนสร้างภูมิคุ้มกันตนเอง เป็นต้น
- 3) ควรมีมาตรการอย่างเข้มข้นในการเปิดประเทศเพื่อลดความวิตกกังวลของประชาชน เช่น มีการกักตัว ตรวจสอบเชื้อโควิด-19 ด้วยวิธี RT-PCR การจัดสถานที่รองรับผู้ติดเชื้อ พร้อมเครื่องมือและอุปกรณ์ทางการแพทย์ เป็นต้น

4) ควรประชาสัมพันธ์ข้อมูลข่าวสารเกี่ยวกับภัยออนไลน์ผ่านช่องทางต่าง ๆ เพื่อให้ประชาชนรู้เท่าทัน รวมทั้งประชาสัมพันธ์ช่องทางในการร้องเรียน/ร้องทุกข์ เรื่องการถูกหลอกหลวง/ล่อลวงบนโลกออนไลน์ เช่น สายด่วน 1212 สายด่วนตำรวจไซเบอร์ โทร.1441 เป็นต้น โดยเฉพาะกลุ่มผู้ที่มีอายุ 60 ปีขึ้นไป ควรให้ข้อมูลข่าวสารเกี่ยวกับภัยออนไลน์มากที่สุด

5) ควรเร่งแก้ไขฟื้นฟูเศรษฐกิจของประเทศอย่างเร่งด่วน เพื่อให้เกิดการจ้างงาน สร้างอาชีพให้กับประชาชน เช่น ส่งเสริมการท่องเที่ยวภายในประเทศ จัดหาแหล่งเงินทุนดอกเบี้ยต่ำ และเร่งรัดการใช้จ่าย/การลงทุนในหน่วยงานภาครัฐ เป็นต้น

---

## สารบัญ

	หน้า
คำนำ.....	ค
บทสรุปสำหรับผู้บริหาร.....	ง
สารบัญแผนภูมิ.....	ฉ
สารบัญตาราง.....	ฉ
<b>บทที่ 1 บทนำ</b>	
1.1 ความเป็นมา.....	1
1.2 วัตถุประสงค์.....	1
1.3 การนำข้อมูลไปใช้ประโยชน์.....	1
<b>บทที่ 2 ระเบียบวิธีสถิติ</b>	
2.1 คຸ່มรวม.....	2
2.2 แผนการเลือกตัวอย่าง.....	2
2.3 เครื่องมือและวิธีการในการเก็บรวบรวมข้อมูล.....	3
2.4 การปฏิบัติงานเก็บรวบรวมข้อมูล.....	3
2.5 การประมาณผล.....	3
2.6 การนำเสนอผลการสำรวจ.....	3
<b>บทที่ 3 สรุปผลการสำรวจ</b>	
3.1 เรื่องที่ประชาชนต้องการให้รัฐบาลดำเนินการเพื่อเป็นของขวัญปีใหม่ในปี 2565.....	4
3.2 ความวิตกกังวลต่อการเปิดประเทศ เพื่อรับนักท่องเที่ยวให้เข้ามาในประเทศ.....	7
3.3 ความคิดเห็นต่อนโยบายให้ประชาชนสามารถใช้ชีวิตได้ตามปกติโดยการปรับตัวและ ป้องกันตนเองอย่างเข้มข้น.....	9
3.4 ความพึงพอใจต่อการบริหารงานของรัฐบาลที่ผ่านมา.....	11
3.5 การรู้จัก/ทราบช่องทางในการแจ้งเรื่องร้องเรียนปัญหาต่าง ๆ บนโลกออนไลน์.....	13
<b>ตารางสถิติ</b>	
สารบัญตารางสถิติ.....	16

## สารบัญแนภูมิ

	หน้า	
แผนภูมิ 1	ร้อยละของประชาชน จำแนกตามความคิดเห็นเกี่ยวกับเรื่องที่ต้องการให้รัฐบาลดำเนินการเพื่อเป็นของขวัญปีใหม่ในปี 2565 ใน 10 อันดับแรก	4
แผนภูมิ 2	ร้อยละของประชาชน จำแนกตามความกังวลต่อการเปิดประเทศ เพื่อรับนักท่องเที่ยวให้เข้ามาในประเทศไทย	7
แผนภูมิ 3	ร้อยละของประชาชน จำแนกตามความคิดเห็นต่อนโยบายให้ประชาชนสามารถใช้ชีวิตได้ตามปกติโดยการปรับตัวและป้องกันตนเองอย่างเข้มข้น เช่น การสวมหน้ากากอนามัย เว้นระยะห่าง เป็นต้น	9
แผนภูมิ 4	ร้อยละของประชาชน จำแนกตามระดับความพึงพอใจต่อการบริหารงานของรัฐบาลที่ผ่านมา	11
แผนภูมิ 5	ร้อยละของประชาชน จำแนกตามระดับความพึงพอใจต่อการบริหารงานของรัฐบาลที่ผ่านมา เป็นรายภาค	12
แผนภูมิ 6	ร้อยละของประชาชน จำแนกตามการรู้จัก/ทราบช่องทางในการแจ้งเรื่องร้องเรียนปัญหาต่าง ๆ บนโลกออนไลน์	13

## สารบัญตาราง

		หน้า
ตาราง 1	ร้อยละของประชาชน จำแนกตามความคิดเห็นเกี่ยวกับเรื่องที่ต้องการให้รัฐบาลดำเนินการเพื่อเป็นของขวัญปีใหม่ในปี 2565 เป็นรายภาค	5
ตาราง 2	ร้อยละของประชาชน จำแนกตามความกังวลต่อการเปิดประเทศ เพื่อรับนักท่องเที่ยวให้เข้ามาในประเทศไทย เป็นรายภาค	8
ตาราง 3	ร้อยละของประชาชน จำแนกตามความคิดเห็นต่อนโยบายให้ประชาชนสามารถใช้ชีวิตได้ตามปกติโดยการปรับตัวและป้องกันตนเองอย่างเข้มข้น เช่น การสวมหน้ากากอนามัย เว้นระยะห่าง เป็นต้น เป็นรายภาค	10
ตาราง 4	ร้อยละของประชาชน จำแนกตามการรู้จัก/ทราบช่องทางในการแจ้งเรื่องร้องเรียนปัญหาต่าง ๆ บนโลกออนไลน์ เป็นรายภาค	14

# บทที่ 1

## บทนำ

### 1.1 ความเป็นมา

สถานการณ์การแพร่ระบาดของโรคโควิด-19 ส่งผลกระทบต่อประชาชนทุกกลุ่มในประเทศและทั่วโลก สำหรับประเทศไทยรัฐบาลเห็นความสำคัญในการแก้ไขปัญหาต่าง ๆ ที่เกิดขึ้น โดยการรับฟังความคิดเห็นและเสียงสะท้อนจากประชาชนทั้งในเรื่องความเดือดร้อนที่ประชาชนประสบและความต้องการให้หน่วยงานต่าง ๆ เข้ามาช่วยเหลือดำเนินการเพื่อให้ประชาชนมีคุณภาพชีวิตและความเป็นอยู่ที่ดีภายใต้สถานการณ์ที่เกิดขึ้น

**สำนักงานสถิติแห่งชาติ กระทรวงดิจิทัลเพื่อเศรษฐกิจและสังคม** ได้ดำเนินการสำรวจความต้องการของประชาชน พ.ศ. 2565 (ของขวัญปีใหม่ที่ต้องการจากรัฐบาล) เพื่อให้ประชาชนได้สะท้อนปัญหาความเดือดร้อนและความต้องการให้รัฐบาลดำเนินการเพื่อเป็นของขวัญปีใหม่ในปี 2565 ความคิดเห็นต่อนโยบายของรัฐบาลในปัจจุบัน เช่น ความวิตกกังวลต่อการเปิดประเทศ การปรับตัว (Next normal) รวมทั้งความพึงพอใจที่มีต่อการดำเนินงานของรัฐบาลที่ผ่านมา เพื่อเป็นข้อมูลให้รัฐบาลและหน่วยงานที่เกี่ยวข้อง เช่น กระทรวงมหาดไทย กระทรวงการคลัง กระทรวงสาธารณสุข และหน่วยงานท้องถิ่น เป็นต้น นำไปใช้ในการวางแผนและกำหนดนโยบายเพื่อแก้ไขปัญหาให้ประชาชนมีชีวิตความเป็นอยู่ที่ดีขึ้นต่อไป

### 1.2 วัตถุประสงค์

- 1) เพื่อรวบรวมข้อมูลความคิดเห็นของประชาชนที่มีต่อนโยบายของภาครัฐในเรื่องต่างๆ และเรื่องที่ประชาชนต้องการให้รัฐบาลดำเนินการช่วยเหลือเร่งด่วน
- 2) เพื่อเป็นข้อมูลให้หน่วยงานภาครัฐวางแผนกำหนดนโยบายที่ตอบสนองความต้องการของประชาชนและทำให้ชีวิตประชาชนให้ดียิ่งขึ้น

### 1.3 การนำข้อมูลไปใช้ประโยชน์

ข้อมูลที่ได้จากการสำรวจครั้งนี้ ผู้ใช้ทั้งภาครัฐ และภาคประชาชน สามารถนำไปใช้ประโยชน์ได้ ดังนี้

**ภาครัฐ :** นำข้อมูลที่ได้ไปใช้เพื่อวางแผนและกำหนดนโยบายในการช่วยเหลือและแก้ไขปัญหาให้ประชาชนมีคุณภาพชีวิตและความเป็นอยู่ที่ดีขึ้น ตรงกับความต้องการของประชาชน

**ภาคประชาชน :** สะท้อนความคิดเห็นต่อนโยบายของรัฐบาลในเรื่องต่างๆ รวมถึงความต้องการที่จะให้รัฐบาลช่วยเหลือเร่งด่วน เพื่อเป็นประโยชน์ต่อการวางแผนกำหนดนโยบายที่ตอบสนองต่อความต้องการของประชาชนได้อย่างแท้จริง

## บทที่ 2

### ระเบียบวิธีสถิติ

#### 2.1 คຸ້มรวม

ตามกรอบการศึกษาที่กำหนดให้สำรวจประชาชนที่มีอายุ 18 ปีขึ้นไปในครัวเรือนส่วนบุคคลทั่วประเทศ การสำรวจครั้งนี้ไม่รวมผู้ที่อาศัยอยู่ในครัวเรือนคนงานที่มีคนงานมาอาศัยอยู่รวมกันในสถานที่ที่นายจ้างจัดหาให้โดยไม่เสียค่าที่พัก รวมทั้งผู้ที่อาศัยอยู่ในครัวเรือนสถาบัน เช่น เรือนจำ ค่ายทหาร โรงแรม วัด หอพัก นักเรียนนักศึกษา เป็นต้น

#### 2.2 แผนการเลือกตัวอย่าง

การสำรวจครั้งนี้เป็นการสำรวจด้วยตัวอย่าง โดยใช้แผนการเลือกตัวอย่างแบบ Stratified Three-stage Sampling ซึ่งกำหนดให้เขตแฉงนบ (EA) เป็นหน่วยตัวอย่างขั้นที่หนึ่ง ครัวเรือนส่วนบุคคลที่มีสมาชิกอายุ 18 ปีขึ้นไป เป็นหน่วยตัวอย่างขั้นที่สอง และสมาชิกที่มีอายุ 18 ปีขึ้นไปในครัวเรือนส่วนบุคคล เป็นหน่วยตัวอย่างขั้นที่สาม

##### 2.2.1 การจัดสรรตาม

กำหนดให้กรุงเทพมหานครและภาคเป็นสรรตาม ซึ่งมีทั้งสิ้น 7 สรรตาม และในแต่ละสรรตาม (ยกเว้นกรุงเทพมหานคร) ได้ทำการแบ่งออกเป็น 2 สรรตามย่อย ตามลักษณะการปกครองของกรมการปกครอง คือ ในเขตเทศบาล และนอกเขตเทศบาล

##### 2.2.2 ขนาดตัวอย่าง

ในแต่ละสรรตาม (ยกเว้นภาคใต้ชายแดน) กำหนด EA ตัวอย่าง จำนวน 100 EA ส่วนภาคใต้ชายแดน กำหนด EA ตัวอย่าง จำนวน 97 EA และกำหนดครัวเรือนส่วนบุคคลตัวอย่างที่มีสมาชิกอายุ 18 ปีขึ้นไป EA ละ 10 ครัวเรือน ในแต่ละครัวเรือนส่วนบุคคลตัวอย่าง กำหนดให้สมาชิกอายุ 18 ปีขึ้นไป 1 คน เป็นผู้ให้ข้อมูล ได้ขนาดตัวอย่าง ดังตาราง

ภาค	ขนาดตัวอย่าง		
	EA	ครัวเรือน	ประชาชนที่มีอายุ 18 ปีขึ้นไป
1. กรุงเทพมหานคร	100	1,000	1,000
2. กลาง (ไม่รวม กทม.)	100	1,000	1,000
3. ใต้	100	1,000	1,000
4. ใต้ชายแดน	97	970	970
5. ตะวันออก	100	1,000	1,000
6. ตะวันออกเฉียงเหนือ	100	1,000	1,000
7. เหนือ	100	1,000	1,000
รวมทั้งประเทศ	697	6,970	6,970

### 2.2.3 วิธีการเลือกหน่วยตัวอย่าง

- **หน่วยตัวอย่างขั้นที่หนึ่ง** กำหนดให้ EA เป็นหน่วยตัวอย่างขั้นที่หนึ่ง โดยในแต่ละสตราตัมย่อยหรือแต่ละเขตการปกครอง ได้ทำการเลือก EA ตัวอย่าง อย่างอิสระต่อกัน โดยให้ความน่าจะเป็นในการเลือกเป็นปฏิภาคกับจำนวนครัวเรือนทั้งสิ้นของ EA นั้น ๆ
- **หน่วยตัวอย่างขั้นที่สอง** ในแต่ละ EA ตัวอย่าง ได้ทำการเลือกครัวเรือนส่วนบุคคลตัวอย่างที่มีสมาชิกอายุ 18 ปีขึ้นไป ด้วยวิธีการเลือกตัวอย่างแบบมีระบบ EA ละ 10 ครัวเรือน
- **หน่วยตัวอย่างขั้นที่สาม** ในแต่ละครัวเรือนส่วนบุคคลตัวอย่างที่มีสมาชิกอายุ 18 ปีขึ้นไป ได้ทำการเลือกสมาชิกตัวอย่างที่มีอายุ 18 ปีขึ้นไป ด้วยวิธีการเลือกตัวอย่างแบบสุ่มอย่างง่าย ครัวเรือนละ 1 คน เพื่อทำการสัมภาษณ์ในรายละเอียด

### 2.3 เครื่องมือและวิธีการในการเก็บรวบรวมข้อมูล

การสำรวจครั้งนี้ใช้แบบสอบถามเป็นเครื่องมือในการเก็บรวบรวมข้อมูล โดยเก็บรวบรวมข้อมูลรายละเอียดตามแบบสอบถามด้วยวิธีการสัมภาษณ์หน่วยตัวอย่างซึ่งเป็นประชาชนอายุ 18 ปีขึ้นไป แล้วบันทึกข้อมูลด้วยเครื่อง Tablet แบบสอบถามประกอบด้วย 2 ตอน ดังนี้

**ตอนที่ 1** ข้อมูลทั่วไปของผู้ตอบสัมภาษณ์ ได้แก่ เพศ อายุ ระดับการศึกษาสูงสุด สถานภาพการทำงาน และรายได้ของครัวเรือนเฉลี่ยต่อเดือน

**ตอนที่ 2** ความเดือดร้อนและความต้องการของประชาชน พ.ศ. 2565 (ของขวัญปีใหม่ที่ต้องการจากรัฐบาล) โดยสอบถามความเดือดร้อนที่ได้รับในรอบปี 2564 ที่ผ่านมา ความต้องการให้รัฐบาลดำเนินการช่วยเหลือเร่งด่วนเพื่อเป็นของขวัญปีใหม่ในปี 2565 ความพึงพอใจต่อการบริหารงานของรัฐบาลที่ผ่านมา ความเชื่อมั่นในการแก้ปัญหาเศรษฐกิจของประเทศ การยอมรับ/ความวิตกกังวลต่อแผนที่จะเปิดรับนักท่องเที่ยวเดินทางเข้าประเทศ ความคิดเห็นต่อนโยบายให้ประชาชนสามารถใช้ชีวิตได้ตามปกติ รวมทั้งการทราบช่องทางในการแจ้งเรื่องร้องเรียนปัญหาต่างๆ บนโลกออนไลน์ เป็นต้น

### 2.4 การปฏิบัติงานเก็บรวบรวมข้อมูล

ส่งเจ้าหน้าที่ของสำนักงานสถิติแห่งชาติปฏิบัติงานเก็บรวบรวมรายละเอียดในแบบสอบถาม โดยใช้เครื่อง Tablet ในการสัมภาษณ์หน่วยตัวอย่าง ซึ่งเป็นประชาชนอายุตั้งแต่ 18 ปีขึ้นไป ระหว่างวันที่ 28 ตุลาคม – 10 พฤศจิกายน 2564

### 2.5 การประมาณผล

ใช้โปรแกรมสำเร็จรูปทางสถิติในการประมาณผลสำหรับการสำรวจ เพื่อนำเสนอค่าร้อยละของผู้ตอบแบบสอบถาม จำแนกตามลักษณะที่ต้องการศึกษา ในระดับภาค และระดับประเทศ โดยมีการถ่วงน้ำหนักตามระดับการนำเสนอผลการสำรวจให้สอดคล้องกับสัดส่วนของจำนวนประชาชนในคุ่มรวม

### 2.6 การนำเสนอผลการสำรวจ

กำหนดให้มีการเสนอผลการสำรวจในระดับภาค (กรุงเทพมหานคร และ 6 ภาค)



## บทที่ 3

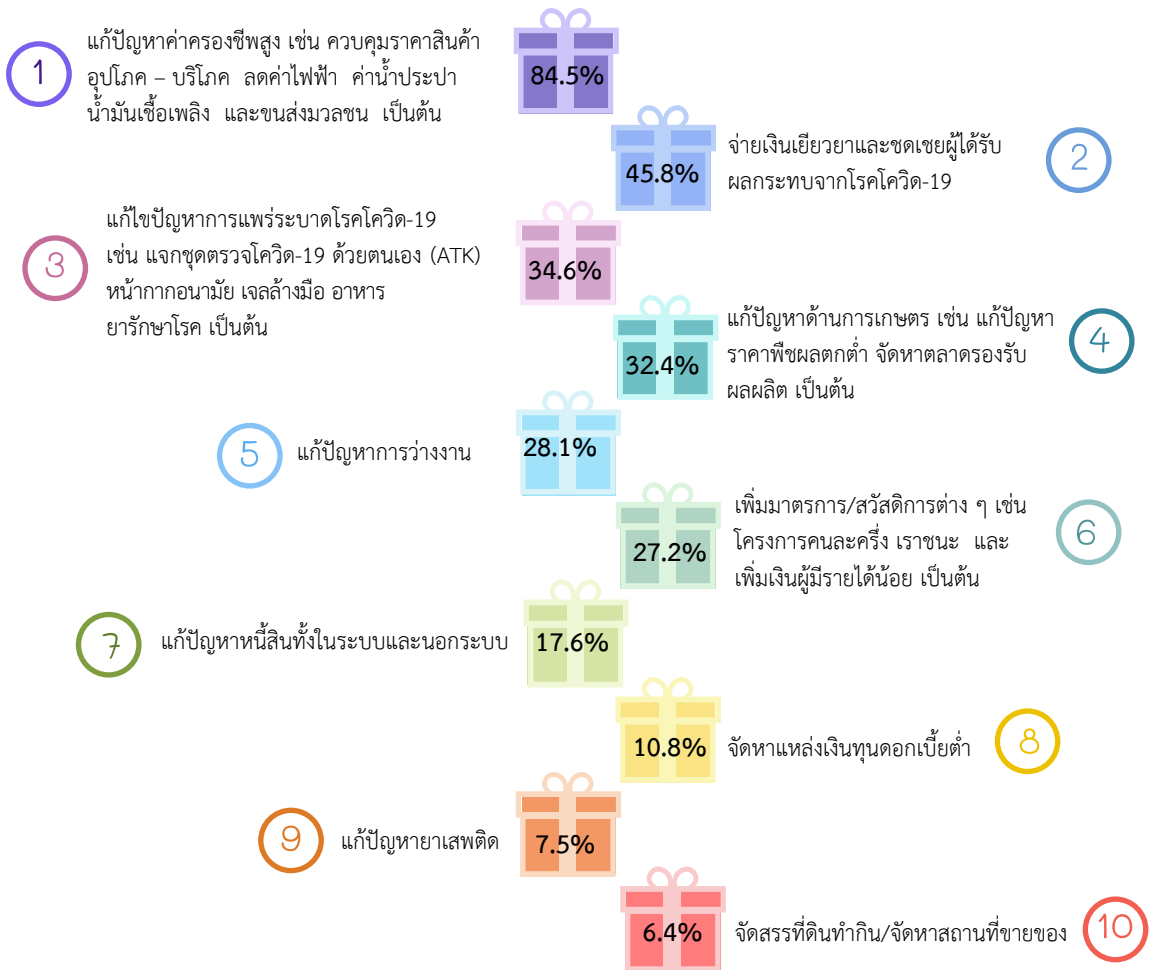
### สรุปผลการสำรวจ

#### 3.1 เรื่องที่ประชาชนต้องการให้รัฐบาลดำเนินการเพื่อเป็นของขวัญปีใหม่ในปี 2565

ประชาชนร้อยละ 84.5 ระบุเรื่องที่ต้องการให้รัฐบาลดำเนินการแก้ปัญหาค่าครองชีพสูง (เช่น ควบคุมราคาสินค้าอุปโภค - บริโภค ลดค่าไฟฟ้า ค่าน้ำประปา น้ำมันเชื้อเพลิง และขนส่งมวลชน เป็นต้น) เพื่อเป็นของขวัญปีใหม่ในปี 2565 มากที่สุด รองลงมาคือ จ่ายเงินเยียวยาและชดเชยผู้ได้รับผลกระทบจากโควิด-19 (ร้อยละ 45.8) แก้ไขปัญหาการแพร่ระบาดของโรคโควิด-19 เช่น แจกชุดตรวจโควิด-19 ด้วยตนเอง (ATK) หน้ากากอนามัย เจลล้างมือ อาหาร และยารักษาโรค เป็นต้น (ร้อยละ 34.6) แก้ปัญหาด้านการเกษตร เช่น ราคาสินค้าเกษตรตกต่ำ และจัดหาตลาดรองรับผลผลิต เป็นต้น (ร้อยละ 32.4) แก้ปัญหาการว่างงาน (ร้อยละ 28.1) เพิ่มมาตรการ/สวัสดิการต่าง ๆ เช่น โครงการคนละครึ่ง เราชนะ เพิ่มเงินผู้มีรายได้น้อย และเพิ่มเบี้ยยังชีพคนชรา/ผู้พิการ เป็นต้น (ร้อยละ 27.2) และแก้ปัญหาหนี้สินทั้งในระบบและนอกระบบ (ร้อยละ 17.6) เป็นต้น

#### แผนภูมิ 1 ร้อยละของประชาชน จำแนกตามความคิดเห็นเกี่ยวกับเรื่องที่ต้องการให้รัฐบาลดำเนินการเพื่อเป็นของขวัญปีใหม่ในปี 2565 ใน 10 อันดับแรก

##### เรื่อง<sup>1/</sup> ที่ต้องการให้รัฐบาลดำเนินการ



หมายเหตุ : 1/ ตอบได้มากกว่า 1 คำตอบ

เมื่อพิจารณาเป็นรายภาค พบว่า ประชาชนในทุกภาคระบุเรื่องที่ต้องการให้รัฐบาลดำเนินการแก้ปัญหา ค่าครองชีพสูง เช่น ควบคุมราคาสินค้าอุปโภค – บริโภค ลดค่าไฟฟ้า ค่าน้ำประปา น้ำมันเชื้อเพลิง และขนส่งมวลชน เป็นต้น มากที่สุด เพื่อเป็นของขวัญปีใหม่ในปี 2565 (ประมาณร้อยละ 76 - 88) รองลงมา พบว่า ประชาชนในทุกภาค (ยกเว้นภาคตะวันออกเฉียงเหนือ) ระบุว่าจ่ายเงินเยียวยาและชดเชยผู้ได้รับผลกระทบจากโควิด-19 (ประมาณร้อยละ 45 – 59) ในขณะที่ประชาชนในภาคตะวันออกเฉียงเหนือ ระบุเรื่องที่ต้องการให้รัฐบาลดำเนินการแก้ปัญหาด้านการเกษตร เช่น ราคาพืชผลตกต่ำ และจัดหาตลาดรองรับผลผลิต เป็นต้น (ร้อยละ 56.1)

ตาราง 1 ร้อยละของประชาชน จำแนกตามความคิดเห็นเกี่ยวกับเรื่องที่ต้องการให้รัฐบาลดำเนินการเพื่อเป็นของขวัญปีใหม่ในปี 2565 เป็นรายภาค

เรื่อง <sup>1/</sup> ที่ต้องการให้รัฐบาลดำเนินการ	ทั่วประเทศ	ภาค						
		กทม.	กลาง	ใต้	ใต้ ชายแดน	ตะวันออกเฉียงเหนือ	ตะวันออกเฉียงเหนือ	เหนือ
รวม	100.0	100.0	100.0	100.0	100.0	100.0	100.0	100.0
➤ แสดงความคิดเห็น	99.9	99.8	99.9	100.0	99.9	100.0	100.0	100.0
<ul style="list-style-type: none"> <li>แก้ปัญหาค่าครองชีพสูง เช่น ควบคุมราคาสินค้าอุปโภค – บริโภค ลดค่าไฟฟ้า ค่าน้ำประปา น้ำมันเชื้อเพลิง และขนส่งมวลชน เป็นต้น</li> </ul>	84.5	76.2	88.0	86.3	86.0	84.8	85.4	83.8
<ul style="list-style-type: none"> <li>จ่ายเงินเยียวยาและชดเชยผู้ได้รับผลกระทบจากโรคโควิด-19</li> </ul>	45.8	45.4	46.7	49.9	59.3	53.9	39.1	46.9
<ul style="list-style-type: none"> <li>แก้ไขปัญหาการแพร่ระบาดของโรคโควิด-19 เช่น แจกชุดตรวจโควิด-19 ด้วยตนเอง (ATK) หน้ากากอนามัย เจลล้างมือ อาหาร ยารักษาโรค เป็นต้น</li> </ul>	34.6	40.1	45.6	39.2	20.0	38.6	22.1	31.9
<ul style="list-style-type: none"> <li>แก้ปัญหาด้านการเกษตร เช่น ราคาพืชผลตกต่ำ และจัดหาตลาดรองรับผลผลิต เป็นต้น</li> </ul>	32.4	1.1	14.1	42.0	46.6	17.7	56.1	45.2
<ul style="list-style-type: none"> <li>ปัญหาการว่างงาน</li> </ul>	28.1	30.1	27.1	22.2	48.6	26.0	29.6	27.4
<ul style="list-style-type: none"> <li>เพิ่มมาตรการ/สวัสดิการต่างๆ เช่น โครงการคนละครึ่ง เรชชนะ และเพิ่มเงินผู้มีรายได้น้อย เป็นต้น</li> </ul>	27.2	33.8	26.2	27.1	29.8	20.4	28.3	24.5
<ul style="list-style-type: none"> <li>ปัญหาหนี้สินทั้งในระบบและนอกระบบ</li> </ul>	17.6	10.2	15.5	14.9	7.9	14.1	26.4	17.8
<ul style="list-style-type: none"> <li>จัดหาแหล่งเงินทุนดอกเบี้ยต่ำ</li> </ul>	10.8	5.9	10.9	8.6	8.0	8.3	16.7	8.6
<ul style="list-style-type: none"> <li>ปัญหาหายเสพติด</li> </ul>	7.5	8.7	5.3	9.0	9.5	3.7	9.7	7.0
<ul style="list-style-type: none"> <li>จัดสรรที่ดินทำกิน/จัดหาสถานที่ขายของ</li> </ul>	6.4	3.0	5.2	6.9	7.5	9.8	6.3	8.6
<ul style="list-style-type: none"> <li>ปรับปรุงระบบสาธารณูปโภค เช่น ถนน รถโดยสารประจำทาง และไฟฟ้าส่องสว่าง เป็นต้น</li> </ul>	5.9	9.1	4.7	3.9	1.0	5.4	5.3	8.3

ตาราง 1 ร้อยละของประชาชน จำแนกตามความคิดเห็นเกี่ยวกับเรื่องที่ต้องการให้รัฐบาลดำเนินการเพื่อเป็นของขวัญปีใหม่ในปี 2565 เป็นรายภาค (ต่อ)

เรื่อง <sup>1/</sup> ที่ต้องการให้รัฐบาลดำเนินการ	ทั่ว ประเทศ	ภาค						
		กทม.	กลาง	ใต้	ใต้ ชายแดน	ตะวันออก	ตะวันออก เฉียงเหนือ	เหนือ
• กระตุ้นเศรษฐกิจ เช่น ส่งเสริมการลงทุน การท่องเที่ยว และการส่งออก เป็นต้น	5.8	6.5	6.2	6.4	4.5	10.0	3.7	5.7
• ลดค่าประกันสังคม/ลดภาษีผู้มีเงินได้	5.2	6.5	7.7	2.1	2.1	6.0	4.2	4.1
• แก้ปัญหาทุจริตคอร์รัปชันในภาครัฐ	4.9	7.7	6.0	3.5	4.1	7.0	3.5	3.5
• แก้ปัญหาความไม่เท่าเทียม/ไม่เสมอภาค	4.4	3.4	5.0	3.7	6.2	5.7	3.9	5.0
• แก้ปัญหาความขัดแย้งทางการเมือง/ ปฏิรูปการเมือง/ปัญหาม็อบ	3.9	9.3	3.7	1.8	3.3	3.4	2.5	3.9
• ให้ทุนการศึกษา/ให้กู้เงินเพื่อการศึกษา/ ขยายเวลาชำระหนี้ กยศ.	3.8	3.8	2.8	2.7	5.5	4.3	4.6	4.3
• แก้ปัญหาน้ำท่วม	3.2	4.3	3.4	4.4	0.3	1.7	3.0	2.5
• แก้ปัญหาสิ่งแวดล้อม เช่น แก้ปัญหามลพิษ ขยะ ภาวะโลกร้อน เป็นต้น	3.1	6.4	4.5	1.9	0.1	3.2	0.9	3.2
• บังคับใช้กฎหมายอย่างจริงจัง	2.9	3.7	3.4	4.3	4.0	3.5	1.8	2.1
• ปฏิรูประบบการศึกษา	2.5	4.1	2.0	3.2	3.4	2.8	1.8	2.2
• แก้ปัญหาอัตราดอกเบี้ยราคา/ห่วยถื่อน/ แชร์ลูกโซ่/พนันออนไลน์	1.9	3.0	2.4	2.1	--	2.2	1.1	1.8
• แก้ปัญหาการจราจรติดขัด	1.9	6.9	2.6	0.4	0.1	1.5	0.3	0.6
• แก้ปัญหาอาชญากรรม ความปลอดภัย ในชีวิตและทรัพย์สิน	1.7	2.6	3.1	1.0	1.2	2.7	1.0	0.4
• ปฏิรูประบบราชการ	1.7	3.3	1.2	0.9	1.5	2.4	1.0	2.1
• จัดหาที่อยู่อาศัยราคาถูก	1.5	3.0	1.5	0.8	0.8	3.5	0.8	0.7
• ปฏิรูประบบยุติธรรม ตำรวจ อัยการ	1.4	2.2	1.1	0.8	0.9	2.0	1.3	1.4
• อื่น ๆ เช่น ช่วยเหลือผู้ที่ถูกหลอกหลวง/ล่อลวง ทางสื่อโซเชียล และแก้ปัญหาค่าความไม่สงบ ใน 3 จังหวัดชายแดนภาคใต้ เป็นต้น	1.2	1.2	1.6	1.1	8.6	1.3	0.7	0.3
➤ ไม่แสดงความคิดเห็น	0.1	0.2	0.1	--	0.1	--	--	--

### 3.2 ความวิตกกังวลต่อการเปิดประเทศ เพื่อรับนักท่องเที่ยวให้เข้ามาในประเทศไทย

ประชาชนร้อยละ 77.0 ระบุว่ามีความวิตกกังวลต่อการเปิดประเทศ เพื่อรับนักท่องเที่ยวให้เข้ามาในประเทศไทย (ในจำนวนนี้ให้เหตุผลความวิตกกังวล เช่น อาจเกิดการแพร่ระบาดของโรคใหม่จากนักท่องเที่ยว อาจเกิดคลัสเตอร์ใหม่ ๆ ในประเทศเพิ่มขึ้น ประชาชนยังไม่ได้รับวัคซีนอย่างทั่วถึง อาจพบไวรัสสายพันธุ์ใหม่/การกลายพันธุ์ของไวรัส และยังมี การแพร่ระบาดของโรคโควิด-19 อยู่ เป็นต้น) ในขณะที่ประชาชนร้อยละ 23.0 ระบุว่าไม่มีความวิตกกังวล (ในจำนวนนี้ให้เหตุผลความไม่วิตกกังวล เช่น มีมาตรการกักตัวอย่างเข้มงวด มีการควบคุมดูแลตนเองตลอดเวลา เช่น ใส่หน้ากากอนามัย และล้างมือบ่อย ๆ เป็นต้น และประชาชนมีการฉีดวัคซีนมากขึ้น เป็นต้น)



เมื่อพิจารณาเป็นรายภาค พบว่า ประชาชนในทุกภาคมีสัดส่วนของความวิตกกังวลต่อการเปิดประเทศฯ สูงกว่าประชาชนที่ไม่มีความวิตกกังวล โดยประชาชนในกรุงเทพมหานคร ระบุว่ามีความวิตกกังวลสูงกว่าภาคอื่น (ร้อยละ 81.6) ในขณะที่ภาคใต้มีความวิตกกังวลน้อยที่สุด (ร้อยละ 68.4)

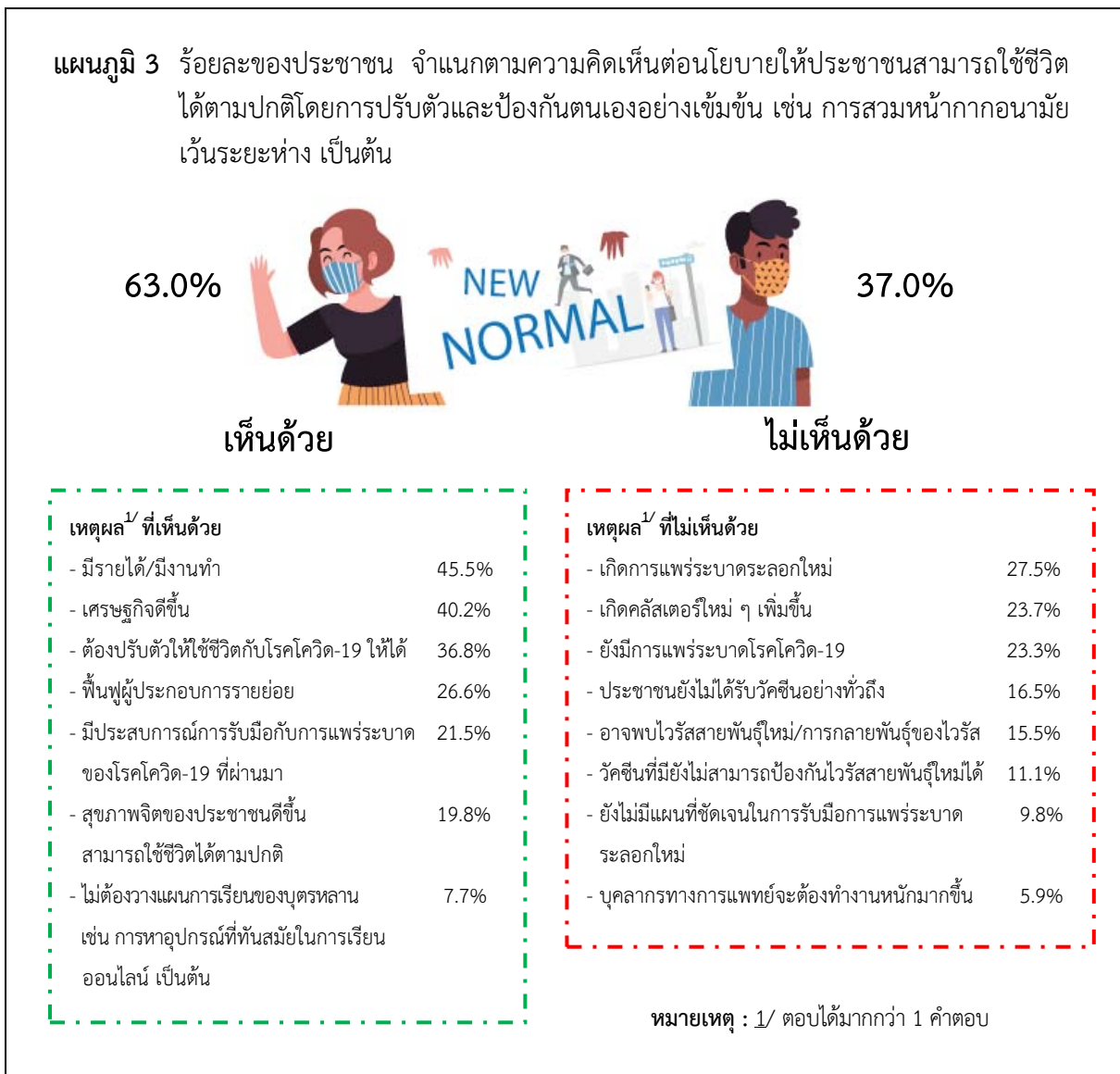
ตาราง 2 ร้อยละของประชาชน จำแนกตามความกังวลต่อการเปิดประเทศ เพื่อรับนักท่องเที่ยวให้เข้ามาในประเทศ เป็นรายภาค

ความวิตกกังวล และเหตุผล	ทั่วประเทศ	ภาค						
		กทม.	กลาง	ใต้	ใต้ ชายแดน	ตะวันออก	ตะวันออก เฉียงเหนือ	เหนือ
รวม	100.0	100.0	100.0	100.0	100.0	100.0	100.0	100.0
➤ วิตกกังวล เหตุผล <sup>1/</sup> ที่วิตกกังวล	77.0	81.6	73.3	68.4	68.7	73.4	80.9	80.8
• อาจเกิดการแพร่ระบาดระลอกใหม่จากนักท่องเที่ยว	57.2	62.1	52.6	55.2	41.1	49.2	59.6	63.4
• อาจเกิดคลังศุลกากรใหม่ ๆ ในประเทศเพิ่มขึ้น	48.9	51.2	41.7	44.3	35.2	46.5	52.6	57.1
• ประชาชนยังไม่ได้รับวัคซีนอย่างทั่วถึง	36.2	33.7	38.1	29.6	31.8	34.7	37.6	39.3
• อาจพบไวรัสสายพันธุ์ใหม่/การกลายพันธุ์ของไวรัส	35.8	37.3	31.6	33.0	28.5	38.3	38.2	37.6
• ยังมีการแพร่ระบาดโรคโควิด-19 อยู่	35.7	32.4	34.5	32.4	34.3	34.2	35.6	43.4
• วัคซีนที่มียังไม่สามารถป้องกันไวรัสสายพันธุ์ใหม่ได้	20.6	23.4	20.3	13.9	21.1	19.0	22.1	21.5
• ยังไม่มีแผนการรับมือที่ชัดเจน หากเกิดการระบาดซ้ำ	18.6	23.6	20.3	11.3	16.2	13.7	18.2	20.5
• กังวลเกี่ยวกับการศึกษาของบุตรหลาน	14.4	9.2	12.3	12.6	18.2	16.4	16.7	17.3
• บุคลากรทางการแพทย์จะต้องทำงานหนักมากขึ้น	11.0	11.0	9.1	6.5	12.2	13.0	10.6	16.1
➤ ไม่วิตกกังวล เหตุผล <sup>1/</sup> ที่ไม่วิตกกังวล	23.0	18.4	26.7	31.6	31.3	26.6	19.1	19.2
• มีมาตรการกักตัวอย่างเข้มงวด	11.8	9.3	12.5	17.6	16.7	15.0	11.0	7.8
• มีการควบคุม ดูแลตนเองตลอดเวลา เช่น ใส่หน้ากากอนามัย และล้างมือบ่อย ๆ เป็นต้น	10.9	7.3	14.2	17.3	11.9	9.7	8.6	9.6
• ประชาชนฉีดวัคซีนมากขึ้น	10.6	9.2	14.2	14.7	10.8	10.2	7.8	8.9
• มีการคุมเข้มสนามบินทั่วประเทศตามมาตรการในการป้องกัน และติดตามเฟิร์สวังก์โรคโควิด-19	10.2	6.8	12.3	13.9	17.3	13.0	8.0	8.8
• มีการให้ผู้เดินทางเข้ามาในประเทศไทย จะต้องตรวจหาเชื้อโควิด-19 ภายใน 24 ชั่วโมง	9.4	5.6	12.2	15.4	16.2	13.3	5.7	7.4
• มีการตรวจสอบเอกสารการฉีดวัคซีน	8.2	6.8	8.0	13.1	9.4	11.0	6.5	7.2
• มั่นใจในมาตรการของรัฐและการดำเนินงานของทุกภาคส่วนที่เกี่ยวข้อง	3.9	2.0	4.3	7.2	6.5	3.5	3.1	3.8
• มีการใช้เทคโนโลยีในการติดตามตัวนักท่องเที่ยว	3.6	1.2	3.8	4.5	7.0	5.2	3.5	3.4
• การเจ็บป่วย ตาย จากโรคโควิด-19 ลดลงอย่างเห็นได้ชัด	1.6	1.0	3.8	0.5	2.6	2.7	0.6	1.0

หมายเหตุ : 1/ ตอบได้มากกว่า 1 คำตอบ

### 3.3 ความคิดเห็นต่อนโยบายให้ประชาชนสามารถใช้ชีวิตได้ตามปกติโดยการปรับตัวและป้องกันตนเองอย่างเข้มข้น

ประชาชนร้อยละ 63.0 ระบุว่าเห็นด้วยกับนโยบายของรัฐบาลในการให้ประชาชนสามารถใช้ชีวิตได้ตามปกติภายใต้มาตรการป้องกันตนเอง เช่น การสวมหน้ากากอนามัย เว้นระยะห่าง เป็นต้น (ในจำนวนนี้ให้เหตุผลที่เห็นด้วย เช่น คนจะมีรายได้/มีงานทำ เศรษฐกิจดีขึ้น ต้องปรับตัวให้ใช้ชีวิตกับโรคโควิด-19 ให้ได้ และฟื้นฟูผู้ประกอบการรายย่อย เป็นต้น) ในขณะที่ประชาชนร้อยละ 37.0 ระบุว่าไม่เห็นด้วยฯ (ในจำนวนนี้ให้เหตุผลที่ไม่เห็นด้วย เช่น เกิดการแพร่ระบาดระลอกใหม่ เกิดคลัสเตอร์ใหม่ ๆ เพิ่มขึ้น และยังมี การแพร่ระบาดโรคโควิด-19 เป็นต้น)



เมื่อพิจารณาเป็นรายภาค พบว่า ประชาชนในทุกภาคมากกว่าร้อยละ 59 เห็นด้วยกับนโยบายให้ประชาชนสามารถใช้ชีวิตได้ตามปกติโดยการปรับตัวและป้องกันตนเองอย่างเข้มข้น เช่น การสวมหน้ากากอนามัย เว้นระยะห่าง เป็นต้น โดยประชาชนในกรุงเทพมหานคร ระบุว่าเห็นด้วยมากกว่าภาคอื่น (ร้อยละ 67.2) รองลงมาคือ ภาคกลาง (ร้อยละ 66.0) ภาคใต้ (ร้อยละ 63.7) ภาคใต้ชายแดน (ร้อยละ 62.1) ภาคตะวันออก (ร้อยละ 61.3) ภาคตะวันออกเฉียงเหนือ (ร้อยละ 61.1) และภาคเหนือ (ร้อยละ 59.1)

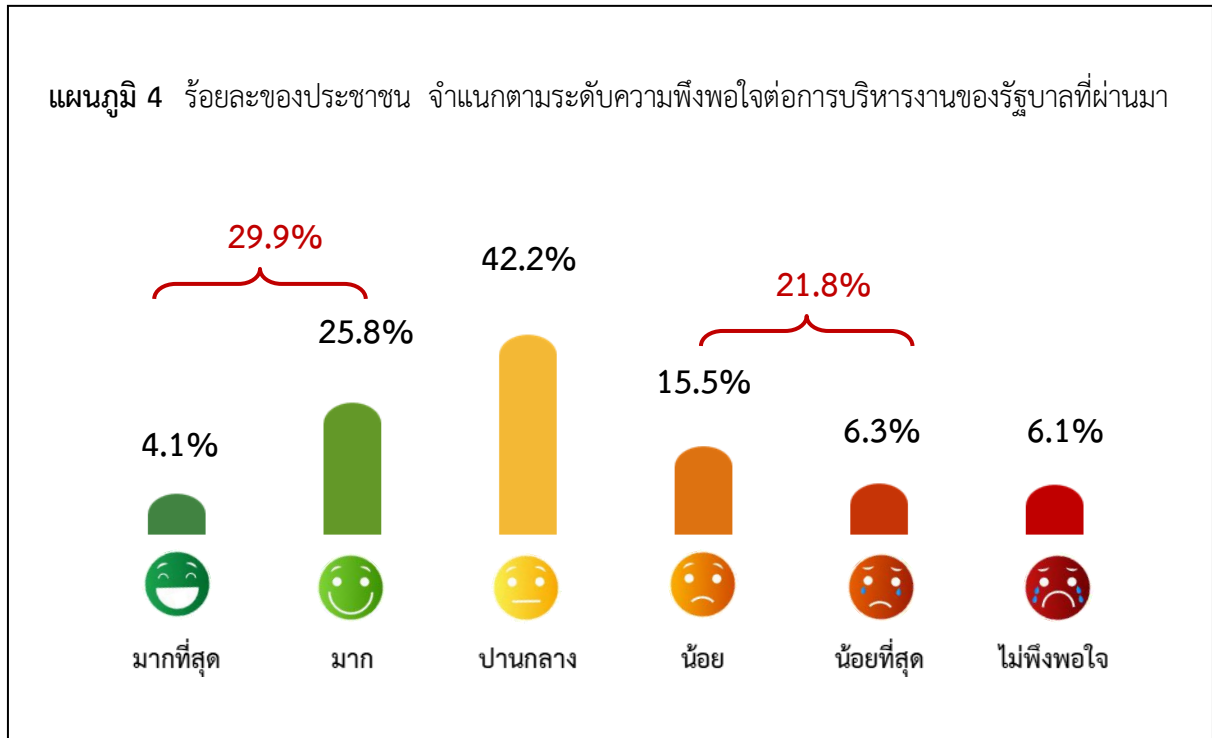
**ตาราง 3** ร้อยละของประชาชน จำแนกตามความคิดเห็นต่อนโยบายให้ประชาชนสามารถใช้ชีวิตได้ตามปกติ โดยการปรับตัวและป้องกันตนเองอย่างเข้มข้น เช่น การสวมหน้ากากอนามัย เว้นระยะห่าง เป็นต้น เป็นรายภาค

ความคิดเห็น/เหตุผล	ทั่วประเทศ	ภาค						
		กทม.	กลาง	ใต้	ใต้ชายแดน	ตะวันออก	ตะวันออกเฉียงเหนือ	เหนือ
รวม	100.0	100.0	100.0	100.0	100.0	100.0	100.0	100.0
➤ เห็นด้วย เหตุผล <sup>1/</sup> ที่เห็นด้วย	63.0	67.2	66.0	63.7	62.1	61.3	61.1	59.1
• มีรายได้/มีงานทำ	45.5	50.8	46.6	45.8	47.1	42.0	43.4	44.7
• เศรษฐกิจดีขึ้น	40.2	42.9	39.6	42.1	40.0	41.6	39.8	37.3
• ต้องปรับตัวให้ใช้ชีวิตกับโรค โควิด-19 ให้ได้	36.8	33.9	44.9	39.9	40.4	37.0	32.6	32.4
• พี่นุ่ผู้ประกอบการรายย่อย	26.6	31.2	24.5	22.7	26.5	24.2	26.9	28.7
• มีประสบการณ์การรับมือกับการแพร่ระบาดของโรคโควิด-19 ที่ผ่านมา	21.5	19.2	23.2	27.9	26.7	19.6	20.4	18.8
• สุขภาพจิตของประชาชนดีขึ้น สามารถใช้ชีวิตได้ตามปกติ	19.8	18.5	22.1	17.2	26.6	21.2	17.4	21.4
• ไม่ต้องวางแผนการเรียนของบุตรหลาน เช่น การหาอุปกรณ์ที่ทันสมัยในการเรียนออนไลน์ เป็นต้น	7.7	6.6	8.4	5.5	12.4	11.3	6.6	8.4
➤ ไม่เห็นด้วย เหตุผล <sup>1/</sup> ที่ไม่เห็นด้วย	37.0	32.8	34.0	36.3	37.9	38.7	38.9	40.9
• เกิดการแพร่ระบาดระลอกใหม่	27.5	24.7	25.1	27.2	23.8	25.3	27.3	35.0
• เกิดคลัสเตอร์ใหม่ๆ เพิ่มขึ้น	23.7	21.1	19.6	23.7	15.9	24.6	25.8	28.7
• ยังมีการแพร่ระบาดโรคโควิด-19	23.3	16.5	22.0	24.0	26.5	25.6	24.6	26.2
• ประชาชนยังไม่ได้รับวัคซีนอย่างทั่วถึง	16.5	12.0	16.6	12.7	16.8	16.2	18.5	19.6
• อาจพบไวรัสสายพันธุ์ใหม่/การกลายพันธุ์ของไวรัส	15.5	12.9	13.6	15.8	13.1	19.1	16.7	16.6
• วัคซีนที่มียังไม่สามารถป้องกันไวรัสสายพันธุ์ใหม่ได้	11.1	8.6	9.6	10.3	12.7	12.7	12.4	12.8
• ยังไม่มีแผนที่ชัดเจนในการรับมือการแพร่ระบาดระลอกใหม่	9.8	7.3	9.4	10.1	10.2	7.3	9.7	13.8
• บุคลากรทางการแพทย์จะต้องทำงานหนักมากขึ้น	5.9	3.3	4.8	5.5	5.5	7.3	5.1	10.4

หมายเหตุ : 1/ ตอบได้มากกว่า 1 คำตอบ

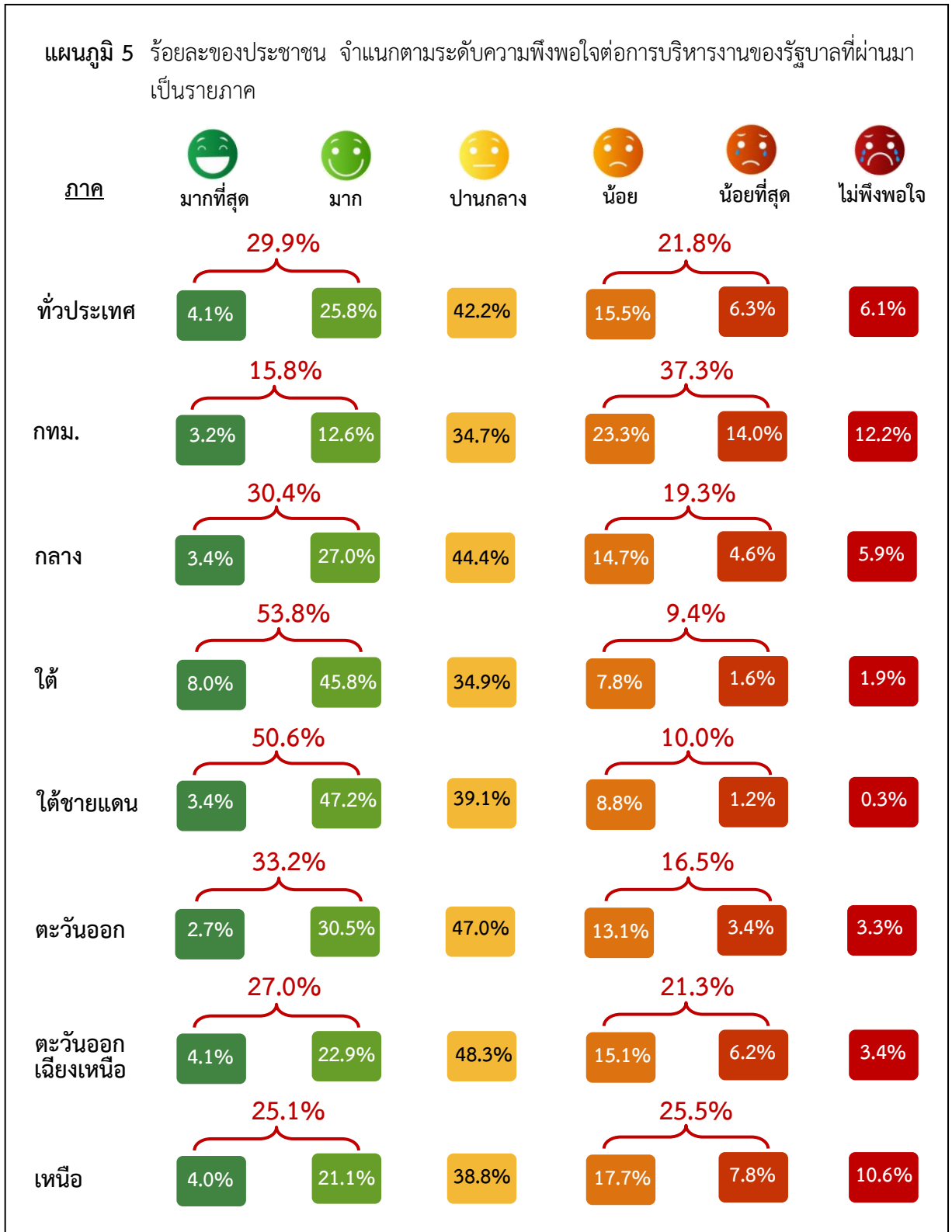
### 3.4 ความพึงพอใจต่อการบริหารงานของรัฐบาลที่ผ่านมา

ผลสำรวจ พบว่า ประชาชนร้อยละ 29.9 ระบุว่ามีความพึงพอใจต่อการบริหารงานของรัฐบาลที่ผ่านมาในระดับมาก – มากที่สุด (พึงพอใจมากที่สุดร้อยละ 4.1 และพึงพอใจมากร้อยละ 25.8) ร้อยละ 42.2 ระบุว่ามีความพึงพอใจปานกลาง และร้อยละ 21.8 ระบุว่ามีความพึงพอใจในระดับน้อย – น้อยที่สุด (พึงพอใจน้อยร้อยละ 15.5 และพึงพอใจน้อยที่สุดร้อยละ 6.3) ในขณะที่ร้อยละ 6.1 ระบุว่าไม่พึงพอใจ



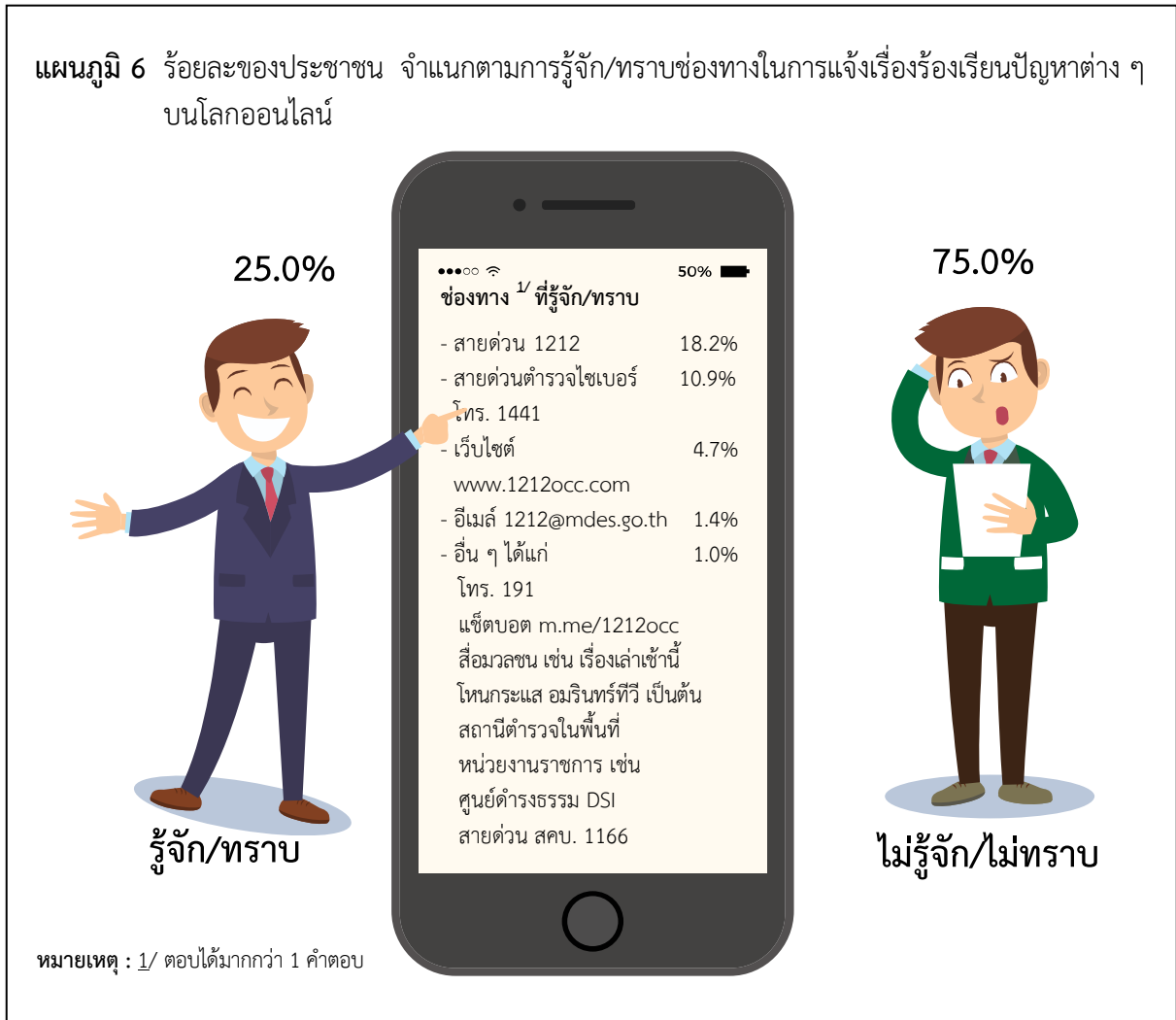


เมื่อพิจารณาเป็นรายภาค พบว่า ประชาชนในภาคใต้ระบุว่ามีความพึงพอใจต่อการบริหารงานของรัฐบาลที่ผ่านมากในระดับมาก – มากที่สุด สูงกว่าภาคอื่น (ร้อยละ 53.8) รองลงมาคือ ภาคใต้ชายแดน (ร้อยละ 50.6) ภาคตะวันออก (ร้อยละ 33.2) ภาคกลาง (ร้อยละ 30.4) ภาคตะวันออกเฉียงเหนือ (ร้อยละ 27.0) ภาคเหนือ (ร้อยละ 25.1) และกรุงเทพมหานคร (ร้อยละ 15.8)



### 3.5 การรู้จัก/ทราบช่องทางในการแจ้งเรื่องร้องเรียนปัญหาต่าง ๆ บนโลกออนไลน์

ผลการสำรวจ พบว่า ประชาชนร้อยละ 25.0 ระบุว่ารู้จัก/ทราบช่องทางในการแจ้งเรื่องร้องเรียนปัญหาต่าง ๆ บนโลกออนไลน์ และร้อยละ 75.0 ระบุว่าไม่รู้จัก/ไม่ทราบช่องทางฯ สำหรับช่องทางที่ประชาชนรู้จัก/ทราบ เช่น สายด่วน 1212 สายด่วนตำรวจไซเบอร์ โทร. 1441 เว็บไซต์ [www.1212occ.com](http://www.1212occ.com) และอีเมล [1212@mdes.go.th](mailto:1212@mdes.go.th) เป็นต้น



เมื่อพิจารณาเป็นรายภาค พบว่า ประชาชนในทุกภาคมากกว่าร้อยละ 68 ระบุว่าไม่รู้จัก/ไม่ทราบช่องทางในการแจ้งเรื่องร้องเรียนปัญหาต่าง ๆ บนโลกออนไลน์ โดยประชาชนในกรุงเทพมหานคร ระบุว่ารู้จัก/ทราบช่องทางฯ สูงกว่าภาคอื่น (ร้อยละ 31.8) รองลงมาได้แก่ ภาคใต้ (ร้อยละ 30.6) ภาคตะวันออก (ร้อยละ 28.1) ภาคตะวันออกเฉียงเหนือ (ร้อยละ 23.3) ภาคกลาง (ร้อยละ 22.4) ภาคเหนือ (ร้อยละ 21.0) และภาคใต้ชายแดน (ร้อยละ 20.9) สำหรับช่องทางที่ประชาชนในทุกภาครู้จัก/ทราบมากที่สุด ได้แก่ สายด่วน 1212

**ตาราง 4** ร้อยละของประชาชน จำแนกตามการรู้จัก/ทราบช่องทางในการแจ้งเรื่องร้องเรียนปัญหาต่าง ๆ บนโลกออนไลน์ เป็นรายภาค

การรู้จัก/ทราบ	ทั่วประเทศ	ภาค						
		กทม.	กลาง	ใต้	ใต้ชายแดน	ตะวันออก	ตะวันออกเฉียงเหนือ	เหนือ
รวม	100.0	100.0	100.0	100.0	100.0	100.0	100.0	100.0
➤ รู้จัก/ทราบ ช่องทาง <sup>1/</sup> ที่รู้จัก/ทราบ	25.0	31.8	22.4	30.6	20.9	28.1	23.3	21.0
• สายด่วน 1212	18.2	26.4	13.2	25.5	15.1	19.4	17.2	14.8
• สายด่วนตำรวจไซเบอร์ โทร. 1441	10.9	9.4	11.1	14.2	9.2	10.1	11.1	10.3
• เว็บไซต์ www.1212occ.com	4.7	5.0	5.3	4.5	3.9	5.6	4.1	4.4
• อีเมล 1212@mdes.go.th	1.4	1.2	0.9	2.6	2.0	1.7	1.3	1.3
• โทร. 191	0.4	0.8	0.7	0.4	--	0.2	0.2	0.4
• แชตบอต m.me/1212occ	0.3	0.2	0.6	0.2	0.3	0.3	0.2	0.5
• สื่อมวลชน เช่น เรื่องเล่าเช้านี้ โทนกระแส และอมรินทร์ทีวี เป็นต้น	0.1	0.1	--	--	--	0.4	0.2	0.1
• สถานีตำรวจในพื้นที่	0.1	--	0.2	--	--	0.1	--	0.2
• หน่วยงานราชการ เช่น ศูนย์ดำรงธรรม และ DSI เป็นต้น	0.1	--	0.1	--	--	0.1	0.2	--
• สายด่วน สคบ. 1166	--	0.1	--	--	--	--	--	0.1
➤ ไม่รู้จัก/ไม่ทราบ	75.0	68.2	77.6	69.4	79.1	71.9	76.7	79.0

หมายเหตุ : 1/ ตอบได้มากกว่า 1 คำตอบ

-- ข้อมูลมีจำนวนเล็กน้อย

ตารางสถิติ

ตามลักษณะทางประชากร/สังคม

## สารบัญญัตรางสถิติตามลักษณะทางประชากร/สังคม

		หน้า
ตาราง 1	ร้อยละของประชาชนผู้ตอบสัมภาษณ์ จำแนกตามลักษณะทางประชากรและสังคม เป็นรายภาค	17
ตาราง 2	ร้อยละของประชาชน จำแนกตามความคิดเห็นเกี่ยวกับเรื่องที่ต้องการให้รัฐบาล ดำเนินการเพื่อเป็นของขวัญปีใหม่ในปี 2565 และลักษณะทางประชากร/สังคม	18
ตาราง 3	ร้อยละของประชาชน จำแนกตามความกังวลต่อการเปิดประเทศ เพื่อรับนักท่องเที่ยวให้เข้ามาในประเทศไทย และลักษณะทางประชากร/สังคม	26
ตาราง 4	ร้อยละของประชาชน จำแนกตามความคิดเห็นต่อนโยบายให้ประชาชนสามารถใช้ชีวิตได้ตามปกติโดยการปรับตัวและป้องกันตนเองอย่างเข้มข้น เช่น การสวมหน้ากากอนามัย เว้นระยะห่าง เป็นต้น และลักษณะทางประชากร/สังคม	30
ตาราง 5	ร้อยละของประชาชน จำแนกตามระดับความพึงพอใจต่อการบริหารงานของรัฐบาล ที่ผ่านมา และลักษณะทางประชากร/สังคม	34
ตาราง 6	ร้อยละของประชาชน จำแนกตามการรู้จัก/ทราบช่องทางในการแจ้งเรื่องร้องเรียน ปัญหาต่าง ๆ บนโลกออนไลน์ และลักษณะทางประชากร/สังคม	35

ตาราง 1 ร้อยละของประชาชนผู้ตอบสัมภาษณ์ จำแนกตามลักษณะทางประชากรและสังคม เป็นรายภาค

ลักษณะทางประชากร/สังคม	ทั่วประเทศ	ภาค						
		กรุงเทพมหานคร	กลาง (ยกเว้น กทม.)	ใต้	ใต้ ชายแดน	ตะวันออก	ตะวันออก เฉียงเหนือ	เหนือ
<b>เพศ</b>	<b>100.0</b>	<b>100.0</b>	<b>100.0</b>	<b>100.0</b>	<b>100.0</b>	<b>100.0</b>	<b>100.0</b>	<b>100.0</b>
• ชาย	48.9	47.7	47.4	49.0	50.5	50.1	48.5	49.1
• หญิง	51.1	52.3	52.6	51.0	49.5	49.9	51.5	50.9
<b>อายุ</b>	<b>100.0</b>	<b>100.0</b>	<b>100.0</b>	<b>100.0</b>	<b>100.0</b>	<b>100.0</b>	<b>100.0</b>	<b>100.0</b>
• 18 - 19 ปี	5.9	4.3	5.0	6.5	9.3	6.3	5.6	4.6
• 20 - 29 ปี	14.3	14.9	13.2	12.8	17.9	16.5	13.0	12.2
• 30 - 39 ปี	18.7	18.0	19.1	17.4	21.1	19.7	17.9	18.0
• 40 - 49 ปี	21.5	20.1	22.3	23.0	20.8	20.8	22.2	21.3
• 50 - 59 ปี	22.0	21.6	22.4	21.2	17.9	20.1	25.6	24.3
• 60 ปีขึ้นไป	17.6	21.1	18.0	19.1	13.0	16.6	15.7	19.6
<b>ระดับการศึกษา</b>	<b>100.0</b>	<b>100.0</b>	<b>100.0</b>	<b>100.0</b>	<b>100.0</b>	<b>100.0</b>	<b>100.0</b>	<b>100.0</b>
• ไม่เคยเรียน/ประถมศึกษาและต่ำกว่า	32.5	21.3	30.3	34.7	37.2	31.4	35.8	37.1
• มัธยมศึกษา/ปวช.	42.5	35.5	43.7	39.5	43.0	45.3	47.4	42.9
• ปวส./ปวท./อนุปริญญา	7.7	8.5	8.2	9.6	6.6	10.4	4.7	6.1
• ปริญญาตรีหรือสูงกว่า	17.3	34.7	17.8	16.2	13.2	12.9	12.1	13.9
<b>สถานภาพการทำงาน</b>	<b>100.0</b>	<b>100.0</b>	<b>100.0</b>	<b>100.0</b>	<b>100.0</b>	<b>100.0</b>	<b>100.0</b>	<b>100.0</b>
• ข้าราชการ พนักงาน ลูกจ้างของรัฐ/ พนักงานรัฐวิสาหกิจ	7.2	5.8	5.3	6.2	8.2	5.9	12.1	7.1
• พนักงาน/ลูกจ้างเอกชน	16.9	24.1	26.3	12.2	13.0	24.4	10.1	8.1
• ค้าขาย/ประกอบธุรกิจส่วนตัว	22.9	28.2	23.4	25.3	18.6	22.7	19.0	23.3
• เกษตรกร	18.3	0.1	7.9	25.9	24.4	12.3	29.4	28.1
• รับจ้างทั่วไป/ขับรถรับจ้าง/กรรมกร	13.1	16.4	11.9	8.8	12.2	14.7	13.4	14.1
• นักเรียน/นักศึกษา	6.7	4.9	6.6	7.1	10.0	6.5	5.5	6.1
• พ่อบ้าน/แม่บ้าน (อยู่บ้านเฉย ๆ)	9.7	12.2	12.7	9.5	9.0	9.1	7.1	8.6
• อื่น ๆ ได้แก่ว่างงาน/ไม่มีงานทำ ข้าราชการบำนาญ ชรา	5.2	8.3	5.9	5.0	4.6	4.4	3.4	4.6
<b>รายได้ของครัวเรือนเฉลี่ยต่อเดือน</b>	<b>100.0</b>	<b>100.0</b>	<b>100.0</b>	<b>100.0</b>	<b>100.0</b>	<b>100.0</b>	<b>100.0</b>	<b>100.0</b>
• ไม่เกิน 10,000 บาท	26.6	11.7	17.8	20.4	38.0	13.9	42.0	42.8
• 10,001-15,000 บาท	24.1	19.9	19.3	27.5	30.0	21.6	23.6	27.0
• 15,001-30,000 บาท	31.1	32.9	35.9	35.8	24.5	38.7	25.9	23.4
• ตั้งแต่ 30,001 บาทขึ้นไป	18.2	35.5	27.0	16.3	7.5	25.8	8.5	6.8

ตาราง 2 ร้อยละของประชาชน จำแนกตามความคิดเห็นเกี่ยวกับเรื่องที่ต้องการให้รัฐบาลดำเนินการเพื่อเป็นของขวัญปีใหม่ในปี 2565 และลักษณะทางประชากร/สังคม

ลักษณะทางประชากร/สังคม	รวม	แสดงความ คิดเห็น	เรื่อง <sup>1/</sup> ที่ต้องการให้รัฐบาลดำเนินการ													
			แก้ปัญหาค่า ครองชีพสูง เช่น ควบคุม ราคาสินค้า อุปโภค - บริโภค ลดค่าไฟฟ้า ค่าน้ำประปา น้ำมัน เชื้อเพลิง และขนส่ง มวลชน	จ่ายเงิน เยียวยาและ ชดเชย ผู้ได้รับ ผลกระทบ จากโรค โควิด-19	แก้ไขปัญหา การแพร่ ระบาด เช่น แจกชุด ตรวจ โควิด-19 ด้วยตนเอง (ATK) หน้ากาก อนามัย เจลล้างมือ อาหาร ยารักษาโรค เป็นต้น	แก้ปัญหา ด้าน การเกษตร เช่น ราคา พืชผลตกต่ำ และจัดหา ตลาดรองรับ ผลผลิต เป็นต้น	แก้ปัญหา การว่างงาน	เพิ่ม มาตรการ/ สวัสดิการ ต่างๆ เช่น โครงการ คนละครึ่ง เราชนะ และเพิ่มเงิน ผู้มีรายได้ น้อย เป็นต้น	แก้ปัญหา หนี้สิน ทั้งในระบบ และ นอกระบบ	จัดหาแหล่ง เงินทุน ดอกเบี้ยต่ำ	แก้ปัญหา ยาเสพติด	จัดสรร ที่ดินทำกิน/ จัดหา สถานที่ขาย ของ	ปรับปรุง ระบบ สาธารณูปโภค เช่น ถนน รถโดยสาร ประจำทาง และไฟฟ้า ส่องสว่าง เป็นต้น	กระตุ้น เศรษฐกิจ เช่น ส่งเสริม การลงทุน การท่องเที่ยว และ การส่งออก เป็นต้น	ลดค่า ประกันสังคม/ ลดภาษี ผู้มีเงินได้	แก้ปัญหา ทุจริต คอร์รัปชัน ในภาครัฐ
เพศ	100.0	99.9	84.5	45.8	34.6	32.4	28.1	27.2	17.6	10.8	7.5	6.4	5.9	5.8	5.2	4.9
• ชาย	100.0	99.9	83.8	45.3	33.9	34.1	28.6	26.1	18.6	11.3	7.8	6.4	5.8	5.5	5.3	5.5
• หญิง	100.0	99.9	85.2	46.4	35.2	30.8	27.5	28.1	16.7	10.3	7.3	6.4	6.1	6.1	5.0	4.4
อายุ	100.0	99.9	84.5	45.8	34.6	32.4	28.1	27.2	17.6	10.8	7.5	6.4	5.9	5.8	5.2	4.9
• 18 - 19 ปี	100.0	100.0	81.3	41.6	47.6	21.2	29.4	22.3	9.8	3.6	11.1	2.7	7.2	6.3	2.8	7.7
• 20 - 29 ปี	100.0	100.0	80.9	49.3	38.3	20.8	39.5	26.1	15.0	8.5	8.1	5.5	6.5	7.1	9.0	7.8
• 30 - 39 ปี	100.0	100.0	87.0	46.1	37.5	26.4	35.7	25.8	20.1	13.8	6.7	6.4	5.7	6.7	7.3	5.3
• 40 - 49 ปี	100.0	100.0	86.4	47.5	32.2	34.4	27.7	27.1	18.5	13.3	7.5	7.1	5.6	6.6	6.3	5.0
• 50 - 59 ปี	100.0	99.9	84.9	43.2	30.8	40.9	23.9	24.4	19.2	11.3	8.6	7.5	6.4	5.4	3.5	3.8
• 60 ปีขึ้นไป	100.0	99.8	82.8	45.7	32.8	37.4	17.0	34.4	16.3	7.9	5.6	5.9	5.2	3.5	1.5	3.0

ตาราง 2 ร้อยละของประชาชน จำแนกตามความคิดเห็นเกี่ยวกับเรื่องที่ต้องการให้รัฐบาลดำเนินการเพื่อเป็นของขวัญปีใหม่ในปี 2565 และลักษณะทางประชากร/สังคม (ต่อ)

ลักษณะทางประชากร/สังคม	รวม	แสดงความ คิดเห็น	เรื่อง <sup>1/</sup> ที่ต้องการให้รัฐบาลดำเนินการ													
			แก้ปัญหาค่า ครองชีพสูง เช่น ควบคุม ราคาสินค้า อุปโภค - บริโภค ลดค่าไฟฟ้า ค่าน้ำประปา น้ำมัน เชื้อเพลิง และขนส่ง มวลชน	จ่ายเงิน เยียวยาและ ชดเชย ผู้ได้รับ ผลกระทบ จากโรค โควิด-19	แก้ไขปัญหา การแพร่ ระบาด เช่น แจกชุด ตรวจ โควิด-19 ด้วยตนเอง (ATK) หน้ากาก อนามัย เจลล้างมือ อาหาร ยารักษาโรค เป็นต้น	แก้ปัญหาค่า ด้าน การเกษตร เช่น ราคา พืชผลตกต่ำ และจัดหา ตลาดรองรับ ผลผลิต เป็นต้น	แก้ปัญหาค่า การว่างงาน	เพิ่ม มาตรการ/ สวัสดิการ ต่างๆ เช่น โครงการ คนละครึ่ง เราชนะ และเพิ่มเงิน ผู้มีรายได้น้อย เป็นต้น	แก้ปัญหาค่า หนี้สิน ทั้งในระบบ และ นอกระบบ	จัดหาแหล่ง เงินทุน ดอกเบี้ยต่ำ	แก้ปัญหาค่า ยาเสพติด	จัดสรร ที่ดินทำกิน/ จัดหา สถานที่ขาย ของ	ปรับปรุง ระบบ สาธารณูปโภค เช่น ถนน รถโดยสาร ประจำทาง และไฟฟ้า ส่องสว่าง เป็นต้น	กระตุ้น เศรษฐกิจ เช่น ส่งเสริม การลงทุน การท่องเที่ยว และ การส่งออก เป็นต้น	ลดค่า ประกันสังคม/ ลดภาษี ผู้มีเงินได้	แก้ปัญหาค่า ทุจริต คอร์รัปชัน ในภาครัฐ
ระดับการศึกษา	100.0	99.9	84.5	45.8	34.6	32.4	28.1	27.2	17.6	10.8	7.5	6.4	5.9	5.8	5.2	4.9
• ไม่เคยเรียน/ประถมศึกษา และต่ำกว่า	100.0	100.0	86.9	46.0	27.8	45.2	20.6	29.5	20.2	11.5	5.0	7.5	5.8	3.1	1.5	2.1
• มัธยมศึกษา/ปวช.	100.0	99.9	84.9	46.9	34.2	31.4	31.4	26.2	18.4	11.5	8.5	6.7	5.7	5.9	5.6	4.5
• ปวส./ปวท./อนุปริญญา	100.0	100.0	86.0	52.0	38.4	21.1	29.3	27.5	16.8	9.8	7.7	4.1	5.3	7.1	9.4	6.8
• ปริญญาตรีหรือสูงกว่า	100.0	99.9	78.3	40.3	46.8	15.8	33.2	25.2	11.2	8.1	9.9	4.6	7.1	10.4	9.2	10.7



ตาราง 2 ร้อยละของประชาชน จำแนกตามความคิดเห็นเกี่ยวกับเรื่องที่ต้องการให้รัฐบาลดำเนินการเพื่อเป็นของขวัญปีใหม่ในปี 2565 และลักษณะทางประชากร/สังคม (ต่อ)

ลักษณะทางประชากร/สังคม	รวม	แสดงความ คิดเห็น	เรื่อง <sup>1/</sup> ที่ต้องการให้รัฐบาลดำเนินการ													
			แก้ปัญหาค่า ครองชีพสูง เช่น ควบคุม ราคาสินค้า อุปโภค - บริโภค ลดค่าไฟฟ้า ค่าน้ำประปา น้ำมัน เชื้อเพลิง และขนส่ง มวลชน	จ่ายเงิน เยียวยาและ ชดเชย ผู้ได้รับ ผลกระทบ จากโรค โควิด-19	แก้ไขปัญหา การแพร่ ระบาด เช่น แจกชุด ตรวจ โควิด-19 ด้วยตนเอง (ATK) หน้ากาก อนามัย เจลล้างมือ อาหาร ยารักษาโรค เป็นต้น	แก้ปัญหา ด้าน การเกษตร เช่น ราคา พืชผลตกต่ำ และจัดหา ตลาดรองรับ ผลผลิต เป็นต้น	แก้ปัญหา การว่างงาน	เพิ่ม มาตรการ/ สวัสดิการ ต่างๆ เช่น โครงการ คนละครึ่ง เราชนะ และเพิ่มเงิน ผู้มีรายได้ น้อย เป็นต้น	แก้ปัญหา หนี้สิน ทั้งในระบบ และ นอกระบบ	จัดหาแหล่ง เงินทุน ดอกเบี้ยต่ำ	แก้ปัญหา ยาเสพติด	จัดสรร ที่ดินทำกิน/ จัดหา สถานที่ขาย ของ	ปรับปรุง ระบบ สาธารณูปโภค เช่น ถนน รถโดยสาร ประจำทาง และไฟฟ้า ส่องสว่าง เป็นต้น	กระตุ้น เศรษฐกิจ เช่น ส่งเสริม การลงทุน การท่องเที่ยว และ การส่งออก เป็นต้น	ลดค่า ประกันสังคม/ ลดภาษี ผู้มีเงินได้	แก้ปัญหา ทุจริต คอร์รัปชัน ในภาครัฐ
สถานภาพการทำงาน	100.0	99.9	84.5	45.8	34.6	32.4	28.1	27.2	17.6	10.8	7.5	6.4	5.9	5.8	5.2	4.9
• ข้าราชการ พนักงาน ลูกจ้าง ของรัฐ/พนักงานรัฐวิสาหกิจ	100.0	100.0	81.5	37.1	38.3	43.5	30.9	26.7	18.7	8.5	15.1	4.9	8.4	5.5	7.2	8.5
• พนักงาน/ลูกจ้างเอกชน	100.0	99.9	85.7	49.4	42.8	11.3	33.7	28.1	16.2	7.9	7.9	3.5	5.6	5.7	14.2	8.0
• ค้าขาย/ประกอบธุรกิจส่วนตัว	100.0	100.0	86.7	48.2	36.0	20.7	24.7	26.2	18.1	15.9	7.0	8.6	5.5	9.8	4.2	4.1
• เกษตรกร	100.0	100.0	82.8	37.8	21.5	84.8	13.1	22.4	24.5	12.0	5.4	6.2	6.3	3.2	1.0	1.9
• รับจ้างทั่วไป/ขับรถรับจ้าง/ กรรมกร	100.0	100.0	86.7	53.6	27.4	21.4	41.4	30.0	20.1	13.3	6.5	9.5	4.9	4.0	3.8	4.2
• นักเรียน/นักศึกษา	100.0	100.0	80.0	38.5	49.0	16.9	27.0	19.1	7.0	1.5	10.8	1.3	7.4	7.1	1.9	9.5
• พ่อบ้าน/แม่บ้าน (อยู่บ้านเฉย ๆ)	100.0	99.7	85.0	49.3	38.6	23.4	23.2	37.7	11.1	6.6	5.6	6.3	6.5	3.6	1.6	2.9
• อื่น ๆ ได้แก่ ว่างงาน/ไม่มีงานทำ ข้าราชการบำนาญ ชรา	100.0	100.0	80.2	47.9	36.9	12.6	50.2	28.3	12.6	9.1	7.6	7.1	3.9	5.9	5.6	4.8

ตาราง 2 ร้อยละของประชาชน จำแนกตามความคิดเห็นเกี่ยวกับเรื่องที่ต้องการให้รัฐบาลดำเนินการเพื่อเป็นของขวัญปีใหม่ในปี 2565 และลักษณะทางประชากร/สังคม (ต่อ)

ลักษณะทางประชากร/สังคม	รวม	แสดงความ คิดเห็น	เรื่อง <sup>1/</sup> ที่ต้องการให้รัฐบาลดำเนินการ													
			แก้ปัญหาค่า ครองชีพสูง เช่น ควบคุม ราคาสินค้า อุปโภค - บริโภค ลดค่าไฟฟ้า ค่าน้ำประปา น้ำมัน เชื้อเพลิง และขนส่ง มวลชน	จ่ายเงิน เยียวยาและ ชดเชย ผู้ได้รับ ผลกระทบ จากโรค โควิด-19	แก้ไขปัญหา การแพร่ ระบาด โรคโควิด-19 เช่น แจกชุด ตรวจ โควิด-19 ด้วยตนเอง (ATK) หน้ากาก อนามัย เจลล้างมือ อาหาร ยารักษาโรค เป็นต้น	แก้ปัญหาค่า ด้าน การเกษตร เช่น ราคา พืชผลตกต่ำ และจัดหา ตลาดรองรับ ผลผลิต เป็นต้น	แก้ปัญหาค่า การว่างงาน	เพิ่ม มาตรการ/ สวัสดิการ ต่างๆ เช่น โครงการ คนละครึ่ง เราชนะ และเพิ่มเงิน ผู้มีรายได้น้อย เป็นต้น	แก้ปัญหาค่า หนี้สิน ทั้งในระบบ และ นอกระบบ	จัดหาแหล่ง เงินทุน ดอกเบี้ยต่ำ	แก้ปัญหาค่า ยาเสพติด	จัดสรร ที่ดินทำกิน/ จัดหา สถานที่ขาย ของ	ปรับปรุง ระบบ สาธารณูปโภค เช่น ถนน รถโดยสาร ประจำทาง และไฟฟ้า ส่องสว่าง เป็นต้น	กระตุ้น เศรษฐกิจ เช่น ส่งเสริม การลงทุน การท่องเที่ยว และ การส่งออก เป็นต้น	ลดค่า ประกันสังคม/ ลดภาษี ผู้มีเงินได้	แก้ปัญหาค่า ทุจริต คอร์รัปชัน ในภาครัฐ
รายได้ของครัวเรือนเฉลี่ย ต่อเดือน	100.0	99.9	84.5	45.8	34.6	32.4	28.1	27.2	17.6	10.8	7.5	6.4	5.9	5.8	5.2	4.9
• ไม่เกิน 10,000 บาท	100.0	100.0	84.0	45.8	26.0	48.2	26.7	27.6	18.4	11.2	7.3	7.4	6.0	4.0	2.5	3.0
• 10,001-15,000 บาท	100.0	100.0	85.4	47.1	31.0	36.3	29.9	28.0	19.2	11.7	7.0	8.1	6.6	5.5	5.2	3.7
• 15,001-30,000 บาท	100.0	100.0	85.9	48.2	37.5	25.6	28.9	27.5	18.2	11.1	8.3	5.7	5.1	5.9	6.1	5.3
• ตั้งแต่ 30,001 บาทขึ้นไป	100.0	99.7	81.8	40.3	47.4	15.0	26.5	24.8	13.5	8.6	7.3	3.9	6.4	8.9	7.5	8.9

ตาราง 2 ร้อยละของประชาชน จำแนกตามความคิดเห็นเกี่ยวกับเรื่องที่ต้องการให้รัฐบาลดำเนินการเพื่อเป็นของขวัญปีใหม่ในปี 2565 และลักษณะทางประชากร/สังคม (ต่อ)

ลักษณะทางประชากร/สังคม	รวม	แสดงความคิดเห็น	เรื่อง <sup>1/</sup> ที่ต้องการให้รัฐบาลดำเนินการ														ไม่แสดงความคิดเห็น
			แก้ปัญหาความไม่เท่าเทียม/ไม่เสมอภาค	แก้ปัญหาความขัดแย้งทางการเมือง/ปฏิรูปการเมือง/ปัญหาหมอบ	ให้ทุนการศึกษา/ให้กู้เงินเพื่อการศึกษา/ขยายเวลาชำระหนี้ กยศ.	แก้ปัญหา น้ำท่วม	แก้ปัญหา สิ่งแวดล้อม เช่น แก้ปัญหามลพิษ ขยะ ภาวะโลกร้อน เป็นต้น	บังคับใช้กฎหมายอย่างจริงจัง	ปฏิรูประบบการศึกษา	แก้ปัญหา ล้อตเตอรี่/เกินราคา/ หวยเถื่อน/แชร์ลูกโซ่/พนันออนไลน์	แก้ปัญหา การจราจรติดขัด	แก้ปัญหา อาชญากรรม ความปลอดภัยในชีวิตและทรัพย์สิน	ปฏิรูประบบราชการ	จัดหาที่อยู่อาศัย ราคาถูก	ปฏิรูประบบยุติธรรม ตำรวจ อัยการ	อื่นๆ เช่น ช่วยเหลือผู้ที่ถูกหลอกลวง/ ล่อลวงทางสื่อโซเชียล และแก้ปัญหาความไม่สงบใน 3 จังหวัดชายแดนภาคใต้ เป็นต้น	
เพศ	100.0	99.9	4.4	3.9	3.8	3.2	3.1	2.9	2.5	1.9	1.9	1.7	1.7	1.5	1.4	1.2	0.1
• ชาย	100.0	99.9	5.0	4.8	3.1	3.3	2.7	3.5	2.6	1.9	2.3	1.8	1.7	1.5	2.0	1.0	0.1
• หญิง	100.0	99.9	3.9	3.2	4.5	3.1	3.5	2.4	2.4	2.0	1.5	1.7	1.6	1.5	0.8	1.4	0.1
อายุ	100.0	99.9	4.4	3.9	3.8	3.2	3.1	2.9	2.5	1.9	1.9	1.7	1.7	1.5	1.4	1.2	0.1
• 18 - 29 ปี	100.0	100.0	7.2	4.7	19.9	2.7	4.7	4.2	15.9	0.9	2.0	3.4	2.4	1.9	2.4	2.8	--
• 20 - 29 ปี	100.0	100.0	6.6	5.0	4.7	2.2	3.8	3.1	3.7	2.3	2.6	2.0	3.4	1.7	2.7	1.6	--
• 30 - 39 ปี	100.0	100.0	5.3	4.1	2.8	3.2	3.1	3.1	1.8	2.3	2.3	1.8	1.9	1.2	1.6	1.3	--
• 40 - 49 ปี	100.0	100.0	2.9	3.8	3.0	3.0	3.1	2.7	1.5	1.4	2.2	1.9	1.6	1.8	1.2	1.0	--
• 50 - 59 ปี	100.0	99.9	4.2	3.0	2.5	3.3	2.6	2.4	0.9	1.6	1.5	1.2	1.0	1.5	0.6	1.0	0.1
• 60 ปีขึ้นไป	100.0	99.8	3.4	4.1	2.2	3.9	2.9	3.2	1.7	2.7	0.9	1.4	0.8	1.1	1.1	0.6	0.2

ตาราง 2 ร้อยละของประชาชน จำแนกตามความคิดเห็นเกี่ยวกับเรื่องที่ต้องการให้รัฐบาลดำเนินการเพื่อเป็นของขวัญปีใหม่ในปี 2565 และลักษณะทางประชากร/สังคม (ต่อ)

ลักษณะทางประชากร/สังคม	รวม	แสดง ความ คิดเห็น	เรื่อง <sup>1/</sup> ที่ต้องการให้รัฐบาลดำเนินการ														ไม่แสดง ความ คิดเห็น
			แก้ปัญหา ความไม่ เท่าเทียม/ ไม่เสมอภาค	แก้ปัญหา ความ ขัดแย้งทาง การเมือง/ ปฏิรูป การเมือง/ ปัญหาหมอบ	ให้ทุน การศึกษา/ ให้กู้เงินเพื่อ การศึกษา/ ขยายเวลา ชำระหนี้ ยศ.	แก้ปัญหา น้ำท่วม	แก้ปัญหา สิ่งแวดล้อม เช่น แก้ปัญหา มลพิษ ขยะ ภาวะ โลกร้อน เป็นต้น	บังคับใช้ กฎหมาย อย่างจริงจัง	ปฏิรูป ระบบ การศึกษา	แก้ปัญหา ล็อตเตอรี่ เกินราคา/ หวยเถื่อน/ แชร์ลูกโซ่/ พนัน ออนไลน์	แก้ปัญหา การจราจร ติดขัด	แก้ปัญหา อาชญากรรม ความ ปลอดภัย ในชีวิตและ ทรัพย์สิน	ปฏิรูป ระบบ ราชการ	จัดหาที่อยู่ อาศัย ราคาถูก	ปฏิรูป ระบบ ยุติธรรม ตำรวจ อัยการ	อื่นๆ เช่น ช่วยเหลือ ผู้ที่ถูก หลอกลวง/ ล่อลวงทาง สื่อโซเชียล และ แก้ปัญหา ความไม่ สงบใน 3 จังหวัด ชายแดน ภาคใต้ เป็นต้น	
ระดับการศึกษา	100.0	99.9	4.4	3.9	3.8	3.2	3.1	2.9	2.5	1.9	1.9	1.7	1.7	1.5	1.4	1.2	0.1
• ไม่เคยเรียน/ประถมศึกษา และต่ำกว่า	100.0	100.0	3.7	2.6	2.0	3.2	2.1	2.1	0.7	1.7	0.6	0.8	0.7	1.4	0.5	0.8	--
• มัธยมศึกษา/ปวช.	100.0	99.9	4.0	3.5	5.2	2.8	2.9	3.1	3.2	1.6	1.8	1.5	1.4	1.6	1.4	1.2	0.1
• ปวส./ปวท./อนุปริญญา	100.0	100.0	4.9	4.0	4.6	4.6	3.2	2.7	3.1	3.3	2.4	2.7	2.0	1.8	1.1	0.7	--
• ปริญญาตรีหรือสูงกว่า	100.0	99.9	6.6	7.5	3.6	3.3	5.7	4.1	3.8	2.7	4.3	3.7	3.9	1.2	3.2	2.1	0.1

ตาราง 2 ร้อยละของประชาชน จำแนกตามความคิดเห็นเกี่ยวกับเรื่องที่ต้องการให้รัฐบาลดำเนินการเพื่อเป็นของขวัญปีใหม่ในปี 2565 และลักษณะทางประชากร/สังคม (ต่อ)

ลักษณะทางประชากร/สังคม	รวม	แสดงความคิดเห็น	เรื่อง <sup>1/</sup> ที่ต้องการให้รัฐบาลดำเนินการ														ไม่แสดงความคิดเห็น
			แก้ปัญหาความไม่เท่าเทียม/ไม่เสมอภาค	แก้ปัญหาความขัดแย้งทางการเมือง/ปัญหาเมือง	ให้ทุนการศึกษา/ให้กู้เงินเพื่อการศึกษา/ขยายเวลาชำระหนี้ กยศ.	แก้ปัญหา น้ำท่วม	แก้ปัญหา สิ่งแวดล้อม เช่น ภัยพิบัติ มลพิษ โลกร้อน เป็นต้น	บังคับใช้กฎหมายอย่างจริงจัง	ปฏิรูประบบการศึกษา	แก้ปัญหา ค่าใช้จ่าย/หนี้สิน/ออนไลน์	แก้ปัญหา การจราจรติดขัด	แก้ปัญหา อาชญากรรม ความปลอดภัยในชีวิตและทรัพย์สิน	ปฏิรูประบบราชการ	จัดหาที่อยู่อาศัย ราคาถูก	ปฏิรูประบบยุติธรรม ตำรวจ อัยการ	อื่นๆ เช่น ช่วยเหลือผู้พิการ/ช่วยเหลือทางสื่อโซเชียล และแก้ปัญหาความไม่สงบใน 3 จังหวัดชายแดนภาคใต้ เป็นต้น	
สถานภาพการทำงาน	100.0	99.9	4.4	3.9	3.8	3.2	3.1	2.9	2.5	1.9	1.9	1.7	1.7	1.5	1.4	1.2	0.1
• ข้าราชการ พนักงาน ลูกจ้างของรัฐ/พนักงานรัฐวิสาหกิจ	100.0	100.0	6.9	4.4	4.7	4.0	2.5	4.3	1.7	0.7	2.8	2.8	2.7	1.9	2.0	2.2	--
• พนักงาน/ลูกจ้างเอกชน	100.0	99.9	5.7	5.3	2.7	2.8	4.1	3.0	1.8	2.8	4.2	2.8	1.7	1.8	1.6	1.7	0.1
• ค้าขาย/ประกอบธุรกิจส่วนตัว	100.0	100.0	3.5	4.6	2.0	2.6	2.8	2.8	2.0	2.3	1.4	1.6	2.0	1.0	1.6	0.7	--
• เกษตรกร	100.0	100.0	2.3	1.2	2.8	3.6	0.9	2.0	0.8	0.5	--	0.5	0.5	0.4	1.0	0.5	--
• รับจ้างทั่วไป/ขับรถรับจ้าง/กรรมกร	100.0	100.0	5.3	3.8	1.5	3.1	3.2	2.4	0.7	1.5	1.6	1.1	1.3	3.0	0.6	0.7	--
• นักเรียน/นักศึกษา	100.0	100.0	8.5	5.3	23.7	3.1	5.6	4.3	18.0	1.1	2.7	2.8	3.9	0.8	3.8	3.1	--
• พ่อบ้านแม่บ้าน (อยู่บ้านเฉย ๆ)	100.0	99.7	2.8	2.7	2.4	3.6	4.9	2.2	1.3	3.0	1.6	2.3	1.3	2.1	0.3	0.7	0.3
• อื่น ๆ ได้แก่ ว่างงาน/ไม่มีงานทำ ข้าราชการบำนาญ ชรา	100.0	100.0	4.9	7.0	3.3	2.9	3.3	5.6	2.5	4.7	1.9	1.3	1.5	1.5	1.7	2.5	--

ตาราง 2 ร้อยละของประชาชน จำแนกตามความคิดเห็นเกี่ยวกับเรื่องที่ต้องการให้รัฐบาลดำเนินการเพื่อเป็นของขวัญปีใหม่ในปี 2565 และลักษณะทางประชากร/สังคม (ต่อ)

ลักษณะทางประชากร/สังคม	รวม	แสดงความคิดเห็น	เรื่อง <sup>1/</sup> ที่ต้องการให้รัฐบาลดำเนินการ														ไม่แสดงความคิดเห็น
			แก้ปัญหาความไม่เท่าเทียม/ไม่เสมอภาค	แก้ปัญหาความขัดแย้งทางการเมือง/ปฏิรูปการเมือง/ปัญหาหมอบ	ให้ทุนการศึกษา/ให้กู้เงินเพื่อการศึกษา/ขยายเวลาชำระหนี้ กยศ.	แก้ปัญหา น้ำท่วม	แก้ปัญหา สิ่งแวดล้อม เช่น แก้ปัญหา มลพิษ ขยะ ภาวะโลกร้อน เป็นต้น	บังคับใช้กฎหมายอย่างจริงจัง	ปฏิรูประบบการศึกษา	แก้ปัญหา ภัยแล้ง/ห้วยเหื่อน/แชร์ลูกโซ่/พนันออนไลน์	แก้ปัญหา การจราจรติดขัด	แก้ปัญหา อาชญากรรม ความปลอดภัยในชีวิตและทรัพย์สิน	ปฏิรูประบบราชการ	จัดหาที่อยู่อาศัย ราคาถูก	ปฏิรูประบบยุติธรรม ตำรวจ อัยการ	อื่นๆ เช่น ช่วยเหลือผู้ที่ถูกหลอกลวง/สื่อโซเชียล และแก้ปัญหาความไม่สงบใน 3 จังหวัดชายแดนภาคใต้ เป็นต้น	
รายได้ของครัวเรือนเฉลี่ยต่อเดือน	100.0	99.9	4.4	3.9	3.8	3.2	3.1	2.9	2.5	1.9	1.9	1.7	1.7	1.5	1.4	1.2	0.1
• ไม่เกิน 10,000 บาท	100.0	100.0	4.6	2.4	3.8	3.6	2.4	1.6	1.3	1.2	0.6	0.6	0.7	1.0	0.9	0.9	--
• 10,001-15,000 บาท	100.0	100.0	3.8	2.8	4.1	3.0	2.3	2.5	1.8	1.9	1.3	1.1	1.4	2.0	1.1	0.9	--
• 15,001-30,000 บาท	100.0	100.0	4.2	4.3	3.5	2.6	3.3	3.2	2.6	2.2	2.0	2.1	2.1	1.4	1.4	1.5	--
• ตั้งแต่ 30,001 บาทขึ้นไป	100.0	99.7	5.4	7.2	4.0	3.5	5.1	5.1	5.0	2.7	4.3	3.5	2.7	1.7	2.5	1.3	0.3

หมายเหตุ : 1/ ตอบได้มากกว่า 1 คำตอบ

-- ข้อมูลมีจำนวนเล็กน้อย

ตาราง 3 ร้อยละของประชาชน จำแนกตามความกังวลต่อการเปิดประเทศ เพื่อรับนักท่องเที่ยวให้เข้ามาในประเทศ และลักษณะทางประชากร/สังคม

ลักษณะทางประชากร/สังคม	รวม	ความวิตกกังวล และเหตุผล																			
		วิตกกังวล	เหตุผล <sup>1/</sup> ความวิตกกังวล										ไม่วิตกกังวล	เหตุผล <sup>1/</sup> ความไม่วิตกกังวล							
			อาจเกิดการแพร่ระบาดของโรคใหม่จากนักท่องเที่ยว	อาจเกิดคลัสเตอร์ใหม่ในประเทศเพิ่มขึ้น	ประชาชนยังไม่ได้รับวัคซีนอย่างทั่วถึง	อาจพบไวรัสสายพันธุ์ใหม่/การกลายพันธุ์ของไวรัส	ยังมีโรคระบาดโควิด-19 อยู่	วัคซีนที่มียังไม่สามารถป้องกันไวรัสสายพันธุ์ใหม่ได้	ยังไม่มีแผนการรับมือที่ชัดเจนหากเกิดการระบาดซ้ำ	กังวลเกี่ยวกับการศึกษาของบุตรหลาน	บุคลากรทางการแพทย์จะต้องทำงานหนักมากขึ้น	มีมาตรการกักตัวอย่างเข้มงวด		มีการควบคุมดูแลตนเองตลอดเวลา เช่น สวมหน้ากากอนามัย และล้างมือบ่อยๆ เป็นต้น	ประชาชนมีทัศนคติที่เข้มงวด	มีการคุมเข้มสนามบินทั่วประเทศ	มีการให้ผู้ที่เดินทางเข้ามาในไทยจะต้องตรวจหาเชื้อโควิด-19 ภายใน 24 ชั่วโมง	มีการตรวจสอบเอกสารการฉีดวัคซีน	มั่นใจในมาตรการของรัฐบาล	มีการใช้เทคโนโลยีในการติดตามตัวนักท่องเที่ยว	การเจ็บป่วยจากโรคโควิด-19 ลดลงอย่างเห็นได้ชัด
เพศ	100.0	77.0	57.2	48.9	36.2	35.8	35.7	20.6	18.6	14.4	11.0	23.0	11.8	10.9	10.6	10.2	9.4	8.2	3.9	3.6	1.6
• ชาย	100.0	74.0	55.5	45.8	34.9	34.6	34.5	19.7	18.1	13.0	10.9	26.0	13.3	12.2	12.3	11.7	10.1	9.3	4.3	4.0	1.9
• หญิง	100.0	79.9	58.9	51.9	37.4	36.8	36.9	21.5	19.1	15.7	11.2	20.1	10.3	9.7	9.0	8.8	8.6	7.1	3.5	3.2	1.4
อายุ	100.0	77.0	57.2	48.9	36.2	35.8	35.7	20.6	18.6	14.4	11.0	23.0	11.8	10.9	10.6	10.2	9.4	8.2	3.9	3.6	1.6
• 18 - 19 ปี	100.0	80.5	61.2	53.5	40.8	45.8	40.8	27.5	18.0	11.4	11.4	19.5	8.9	9.6	8.7	10.2	11.8	6.9	2.1	3.6	0.4
• 20 - 29 ปี	100.0	78.2	56.9	51.7	39.7	40.4	36.5	25.9	23.3	12.1	12.2	21.8	9.4	10.7	9.8	9.9	10.3	8.2	3.1	3.9	2.1
• 30 - 39 ปี	100.0	76.4	57.2	48.2	37.0	36.5	35.6	20.9	21.6	15.1	10.7	23.6	12.3	10.6	11.0	11.7	9.8	9.8	3.9	3.7	1.9
• 40 - 49 ปี	100.0	76.4	56.8	50.1	33.7	34.7	33.5	19.1	18.6	15.5	11.4	23.6	12.2	11.7	12.6	10.5	10.1	8.3	3.4	3.8	1.9
• 50 - 59 ปี	100.0	76.4	56.3	47.4	36.1	35.0	34.9	19.0	16.5	14.1	10.9	23.6	12.5	11.2	10.7	9.7	8.9	8.7	3.7	3.3	1.3
• 60 ปีขึ้นไป	100.0	77.3	58.0	46.7	34.7	30.8	37.5	18.0	14.8	15.2	10.1	22.7	12.4	10.6	8.8	9.2	7.1	6.1	5.9	3.3	1.5

ตาราง 3 ร้อยละของประชาชน จำแนกตามความกังวลต่อการเปิดประเทศ เพื่อรับนักท่องเที่ยวให้เข้ามาในประเทศ และลักษณะทางประชากร/สังคม (ต่อ)

ลักษณะทางประชากร/สังคม	รวม	ความวิตกกังวล และเหตุผล																			
		วิตกกังวล	เหตุผล <sup>1/</sup> ความวิตกกังวล										ไม่วิตกกังวล	เหตุผล <sup>1/</sup> ความไม่วิตกกังวล							
			อาจเกิดการแพร่ระบาดระลอกใหม่จากนักท่องเที่ยว	อาจเกิดคลัสเตอร์ใหม่ๆ ในประเทศเพิ่มขึ้น	ประชาชนยังไม่ได้รับวัคซีนอย่างทั่วถึง	อาจพบไวรัสสายพันธุ์ใหม่/การกลายพันธุ์ของไวรัส	ยังมีการแพร่ระบาดของโรคโควิด-19 อยู่	วัคซีนที่มียังไม่สามารถป้องกันไวรัสสายพันธุ์ใหม่ได้	ยังไม่มีแผนการรับมือที่ชัดเจนหากเกิดการระบาดซ้ำ	กังวลเกี่ยวกับการศึกษาของบุตรหลาน	บุคลากรทางการแพทย์จะต้องทำงานหนักมากขึ้น	มีมาตรการกักตัวอย่างเข้มงวด		มีการควบคุมดูแลตนเองตลอดเวลา เช่น สวมหน้ากากอนามัย และล้างมือบ่อยๆ เป็นต้น	ประชาชนมีทัศนคติที่เข้มงวด	มีการคุมเข้มตามมาตรการในการป้องกันและติดตามเฝ้าระวังโรคโควิด-19	มีการให้ข้อมูลที่ตรงต่อความต้องการ	มีการตรวจสอบเอกสารการฉีดวัคซีน	มั่นใจในมาตรการและการดำเนินงานของทุกภาคส่วนที่เกี่ยวข้อง	มีการใช้เทคโนโลยีในการติดตามตัวนักท่องเที่ยว	การเจ็บป่วยจากโรคโควิด-19 ลดลงอย่างเห็นได้ชัด
ระดับการศึกษา	100.0	77.0	57.2	48.9	36.2	35.8	35.7	20.6	18.6	14.4	11.0	23.0	11.8	10.9	10.6	10.2	9.4	8.2	3.9	3.6	1.6
• ไม่เคยเรียน/ประถมศึกษาและต่ำกว่า	100.0	76.2	58.2	46.6	33.5	32.4	37.0	17.1	14.7	14.8	9.8	23.8	12.6	11.0	10.0	9.3	7.9	6.9	4.9	3.2	1.7
• มัธยมศึกษา/ปวช.	100.0	77.4	57.6	49.5	36.6	37.5	36.3	21.0	18.5	13.9	10.2	22.6	11.5	11.0	11.1	10.4	9.6	8.6	3.7	3.4	1.4
• ปวส./ปวท./อนุปริญญา	100.0	77.7	58.4	51.0	40.4	37.5	30.9	21.0	22.4	16.6	13.5	22.3	10.7	11.5	10.9	12.2	11.9	8.9	2.8	4.8	1.3
• ปริญญาตรีหรือสูงกว่า	100.0	77.4	53.8	51.1	38.4	37.0	33.9	26.0	24.4	13.9	14.5	22.6	11.3	10.4	10.4	10.4	10.5	8.9	3.0	4.1	2.2



ตาราง 3 ร้อยละของประชาชน จำแนกตามความกังวลต่อการเปิดประเทศ เพื่อรับนักท่องเที่ยวให้เข้ามาในประเทศ และลักษณะทางประชากร/สังคม (ต่อ)

ลักษณะทางประชากร/สังคม	รวม	ความวิตกกังวล และเหตุผล																			
		วิตกกังวล	เหตุผล <sup>1/</sup> ความวิตกกังวล										ไม่วิตกกังวล	เหตุผล <sup>1/</sup> ความไม่วิตกกังวล							
			อาจเกิดการแพร่ระบาดระลอกใหม่จากนักท่องเที่ยว	อาจเกิดคลัสเตอร์ใหม่ๆ ในประเทศเพิ่มขึ้น	ประชาชนยังไม่ได้รับวัคซีนอย่างทั่วถึง	อาจพบไวรัสสายพันธุ์ใหม่/กลายพันธุ์ของไวรัส	ยังมีโรคระบาดโควิด-19 อยู่	วัคซีนที่มียังไม่สามารถป้องกันไวรัสสายพันธุ์ใหม่ได้	ยังไม่มีแผนการที่ชัดเจนหากเกิดการระบาดซ้ำ	กังวลเกี่ยวกับการศึกษาของบุตรหลาน	บุคลากรทางการแพทย์จะต้องทำงานหนักมากขึ้น	มาตรการกักตัวเข้มงวด		มีการควบคุมดูแลตนเองตลอดเวลา เช่น ใส่หน้ากากอนามัย และล้างมือ เป็นต้น	ประชาชนมีทัศนคติที่เข้มงวด	มีการคุมเข้มสนามบินทั่วประเทศ	มีการให้ผู้ที่เดินทางเข้ามาในไทยจะต้องตรวจหาเชื้อโควิด-19 ภายใน 24 ชั่วโมง	มีการตรวจสอบเอกสารการฉีดวัคซีน	มั่นใจในมาตรการของรัฐบาล	มีการใช้เทคโนโลยีในการติดตามตัวนักท่องเที่ยว	การเจ็บป่วยจากโรคโควิด-19 ลดลงอย่างเห็นได้ชัด
สถานภาพการทำงาน	100.0	77.0	57.2	48.9	36.2	35.8	35.7	20.6	18.6	14.4	11.0	23.0	11.8	10.9	10.6	10.2	9.4	8.2	3.9	3.6	1.6
• ข้าราชการ พนักงาน ลูกจ้างของรัฐ/พนักงานรัฐวิสาหกิจ	100.0	77.9	57.4	54.4	36.0	39.9	34.5	21.8	19.8	15.5	14.6	22.1	12.0	8.9	10.1	11.1	9.7	10.6	5.4	4.7	1.6
• พนักงาน/ลูกจ้างเอกชน	100.0	77.4	56.1	48.8	39.5	39.0	35.9	22.7	21.4	12.6	11.1	22.6	11.6	10.4	11.4	11.0	11.2	8.5	2.7	4.8	2.5
• ค้าขาย/ประกอบธุรกิจส่วนตัว	100.0	75.1	55.3	48.1	34.2	31.6	32.7	18.8	18.8	13.8	10.2	24.9	12.4	11.8	12.4	11.2	9.9	9.2	3.9	3.9	1.9
• เกษตรกร	100.0	77.7	58.9	51.0	34.4	35.3	36.5	18.5	15.1	17.1	10.9	22.3	11.6	11.9	9.6	8.7	7.6	8.1	4.0	2.4	0.8
• รับจ้างทั่วไป/ขับรถรับจ้าง/กรรมกร	100.0	74.7	57.3	44.8	35.5	36.0	36.6	23.0	19.0	13.5	9.0	25.3	14.1	11.2	10.9	12.0	9.9	8.1	3.8	3.3	1.8
• นักเรียน/นักศึกษา	100.0	81.8	60.8	52.6	41.3	42.3	42.0	26.4	22.9	11.2	13.4	18.2	7.7	8.5	8.2	9.2	10.6	6.3	2.2	4.0	0.8
• พ่อบ้านแม่บ้าน (อยู่บ้านเฉยๆ)	100.0	79.4	58.0	48.1	38.1	32.7	37.6	16.4	16.2	15.2	9.7	20.6	9.6	10.1	8.7	7.2	6.9	4.4	5.6	2.9	1.2
• อื่น ๆ ได้แก่ ว่างาน/ไม่มีงานทำ ข้าราชการบำนาญ ชรา	100.0	76.5	57.1	45.5	33.4	36.4	34.3	22.6	17.7	15.6	15.0	23.5	12.6	12.2	10.2	9.5	8.2	8.2	4.0	1.7	1.7

ตาราง 3 ร้อยละของประชาชน จำแนกตามความกังวลต่อการเปิดประเทศ เพื่อรับนักท่องเที่ยวให้เข้ามาในประเทศ และลักษณะทางประชากร/สังคม (ต่อ)

ลักษณะทางประชากร/สังคม	รวม	ความวิตกกังวล และเหตุผล																			
		วิตกกังวล	เหตุผล <sup>1/</sup> ความวิตกกังวล										ไม่วิตกกังวล	เหตุผล <sup>1/</sup> ความไม่วิตกกังวล							
			อาจเกิดการแพร่ระบาดระลอกใหม่จากนักท่องเที่ยว	อาจเกิดคลัสเตอร์ใหม่ในประเทศเพิ่มขึ้น	ประชาชนยังไม่ได้รับวัคซีนอย่างทั่วถึง	อาจพบไวรัสสายพันธุ์ใหม่/การกลายพันธุ์ของไวรัส	ยังมีระบาดโรคโควิด-19 อยู่	วัคซีนที่มียังไม่สามารถป้องกันไวรัสสายพันธุ์ใหม่ได้	ยังไม่มีแผนการรับมือที่ชัดเจนหากเกิดการระบาดซ้ำ	กังวลเกี่ยวกับการศึกษาของบุตรหลาน	บุคลากรทางการแพทย์จะต้องทำงานหนักมากขึ้น	มีมาตรการกักตัวอย่างเข้มงวด		มีการควบคุมดูแลตนเองตลอดเวลา เช่น สวมหน้ากากอนามัย และล้างมือบ่อยๆ เป็นต้น	ประชาชนมีทัศนคติที่เข้มงวด	มีการคุมเข้มสนามบินทั่วประเทศ	มีการให้ผู้ที่เดินทางเข้ามาในประเทศไทยจะต้องฉีดวัคซีนโควิด-19	มีการตรวจสอบเอกสารการฉีดวัคซีน	มั่นใจในมาตรการของรัฐบาล	มีการใช้เทคโนโลยีในการติดตามตัวนักท่องเที่ยว	การเจ็บป่วยตายจากโรคโควิด-19 ลดลงอย่างเห็นได้ชัด
รายได้ของครัวเรือนเฉลี่ยต่อเดือน	100.0	77.0	57.2	48.9	36.2	35.8	35.7	20.6	18.6	14.4	11.0	23.0	11.8	10.9	10.6	10.2	9.4	8.2	3.9	3.6	1.6
• ไม่เกิน 10,000 บาท	100.0	77.6	59.0	49.0	35.3	35.2	36.8	19.9	16.1	14.0	9.9	22.4	11.7	10.4	9.4	8.9	6.7	7.9	4.4	2.9	0.8
• 10,001-15,000 บาท	100.0	77.3	59.0	51.5	35.1	36.3	35.8	18.6	17.5	16.0	11.6	22.7	11.7	11.0	10.9	10.5	9.2	8.2	3.5	3.2	1.9
• 15,001-30,000 บาท	100.0	77.2	57.3	48.8	37.8	36.6	37.6	20.9	19.3	14.0	11.5	22.8	12.2	10.7	10.8	10.3	10.5	7.7	3.7	3.9	2.1
• ตั้งแต่ 30,001 บาทขึ้นไป	100.0	75.5	52.1	45.9	36.3	34.6	30.6	23.7	22.6	13.5	11.5	24.5	11.3	12.0	11.6	11.8	11.6	9.4	3.8	4.6	1.9

หมายเหตุ : 1/ ตอบได้มากกว่า 1 คำตอบ

ตาราง 4 ร้อยละของประชาชน จำแนกตามความคิดเห็นต่อนโยบายให้ประชาชนสามารถใช้ชีวิตได้ตามปกติโดยการปรับตัวและป้องกันตนเองอย่างเข้มข้น เช่น การสวมหน้ากากอนามัย เว้นระยะห่าง เป็นต้น และลักษณะทางประชากร/สังคม

ลักษณะทางประชากร/สังคม	รวม	ความคิดเห็น/เหตุผล																	
		เห็นด้วย	เหตุผล <sup>1/</sup> ที่เห็นด้วย								ไม่เห็นด้วย	เหตุผล <sup>1/</sup> ที่ไม่เห็นด้วย							
			มีรายได้/มีงานทำ	เศรษฐกิจดีขึ้น	ต้องปรับตัวให้ใช้ชีวิตกับโรคโควิด-19 ให้ได้	ฟื้นฟูผู้ประกอบการรายย่อย	มีการรับมือกับการแพร่ระบาดของโรคโควิด-19 ที่ผ่านมา	สุขภาพจิตของประชาชนดีขึ้นสามารถใช้ชีวิตได้ตามปกติ	ไม่ต้องวางแผนการเรียนของบุตรหลาน เช่น การหาอุปกรณ์ที่ทันสมัยในการเรียนออนไลน์ เป็นต้น	เกิดการแพร่ระบาดระลอกใหม่		เกิดคลัสเตอร์ใหม่ๆ เพิ่มขึ้น	ยังมีการแพร่ระบาดของโรคโควิด-19	ประชาชนยังไม่ได้รับวัคซีนอย่างทั่วถึง	อาจพบไวรัสสายพันธุ์ใหม่/การกลายพันธุ์ของไวรัส	วัคซีนที่มียังไม่สามารถป้องกันไวรัสสายพันธุ์ใหม่ได้	ยังไม่มีแผนที่จะฉีดเงินในการรับมือการแพร่ระบาดระลอกใหม่	บุคลากรทางการแพทย์จะต้องทำงานหนักมากขึ้น	
เพศ	100.0	63.0	45.5	40.2	36.8	26.6	21.5	19.8	7.7	37.0	27.5	23.7	23.3	16.5	15.5	11.1	9.8	5.9	
• ชาย	100.0	65.0	47.3	41.6	38.3	26.7	22.3	20.1	7.7	35.0	25.8	22.8	22.3	15.2	15.3	10.7	9.6	5.9	
• หญิง	100.0	61.1	43.9	38.8	35.4	26.4	20.7	19.4	7.8	38.9	29.1	24.6	24.1	17.7	15.8	11.5	10.1	5.9	
อายุ	100.0	63.0	45.5	40.2	36.8	26.6	21.5	19.8	7.7	37.0	27.5	23.7	23.3	16.5	15.5	11.1	9.8	5.9	
• 18 - 19 ปี	100.0	57.7	39.0	37.2	35.9	23.2	20.0	20.9	14.1	42.3	31.0	28.1	24.7	18.8	18.9	14.1	12.9	6.5	
• 20 - 29 ปี	100.0	63.6	47.2	38.2	39.2	30.1	22.3	21.6	7.6	36.4	24.1	24.8	23.3	17.4	16.8	12.7	11.1	7.0	
• 30 - 39 ปี	100.0	66.0	47.9	42.7	39.9	31.0	22.2	22.8	7.7	34.0	25.5	23.4	22.1	15.6	14.3	10.4	10.7	5.2	
• 40 - 49 ปี	100.0	62.8	46.8	42.5	34.6	26.7	20.0	18.5	8.4	37.2	27.7	24.0	23.2	16.3	14.5	11.6	9.0	5.4	
• 50 - 59 ปี	100.0	65.0	46.6	41.5	39.1	25.0	24.0	19.0	7.3	35.0	27.7	22.0	21.3	15.6	15.7	9.5	9.4	5.0	
• 60 ปีขึ้นไป	100.0	58.8	41.0	35.5	31.7	22.2	19.2	17.5	5.7	41.2	30.4	23.7	26.6	17.6	15.7	11.2	8.5	7.4	

ตาราง 4 ร้อยละของประชาชน จำแนกตามความคิดเห็นต่อนโยบายให้ประชาชนสามารถใช้ชีวิตได้ตามปกติโดยการปรับตัวและป้องกันตนเองอย่างเข้มข้น เช่น การสวมหน้ากากอนามัย เว้นระยะห่าง เป็นต้น และลักษณะทางประชากร/สังคม (ต่อ)

ลักษณะทางประชากร/สังคม	รวม	ความคิดเห็น/เหตุผล																	
		เห็นด้วย	เหตุผล <sup>1/</sup> ที่เห็นด้วย								ไม่เห็นด้วย	เหตุผล <sup>1/</sup> ที่ไม่เห็นด้วย							
			มีรายได้/มีงานทำ	เศรษฐกิจดีขึ้น	ต้องปรับตัวให้ใช้ชีวิตกับโรคโควิด-19 ให้ได้	ฟื้นฟูผู้ประกอบการรายย่อย	มีประสบการณ์การรับมือกับการแพร่ระบาดของโรคโควิด-19 ที่ผ่านมา	สุขภาพจิตของประชาชนดีขึ้นสามารถใช้ชีวิตได้ตามปกติ	ไม่ต้องวางแผนการเรียนของบุตรหลาน เช่น การหาอุปกรณ์ที่ทันสมัยในการเรียนออนไลน์ เป็นต้น	เกิดการแพร่ระบาดระลอกใหม่		เกิดคลัสเตอร์ใหม่ๆ เพิ่มขึ้น	ยังมีการแพร่ระบาดของโรคโควิด-19	ประชาชนยังไม่ได้รับวัคซีนอย่างทั่วถึง	อาจพบไวรัสสายพันธุ์ใหม่/การกลายพันธุ์ของไวรัส	วัคซีนที่มียังไม่สามารถป้องกันไวรัสสายพันธุ์ใหม่ได้	ยังไม่มีแผนที่จะฉีดเงินในการรับมือการแพร่ระบาดระลอกใหม่	บุคลากรทางการแพทย์จะต้องทำงานหนักมากขึ้น	
ระดับการศึกษา	100.0	63.0	45.5	40.2	36.8	26.6	21.5	19.8	7.7	37.0	27.5	23.7	23.3	16.5	15.5	11.1	9.8	5.9	
• ไม่เคยเรียน/ประถมศึกษาและต่ำกว่า	100.0	61.3	44.4	40.3	33.8	22.0	20.4	16.5	7.1	38.7	29.8	24.2	24.0	15.9	15.3	10.1	8.2	6.5	
• มัธยมศึกษา/ปวช.	100.0	63.7	46.0	40.5	37.0	27.1	22.1	20.7	8.3	36.3	26.5	23.4	23.3	16.5	15.4	11.2	9.8	5.6	
• ปวส./ปวท./อนุปริญญา	100.0	66.4	49.4	40.8	41.5	32.1	24.6	21.7	9.4	33.6	25.5	23.2	22.5	15.7	15.1	10.4	11.8	5.0	
• ปริญญาตรีหรือสูงกว่า	100.0	63.0	45.0	38.8	40.0	31.4	20.6	22.7	6.6	37.0	26.4	23.9	22.1	18.0	16.4	13.2	12.3	5.8	

ตาราง 4 ร้อยละของประชาชน จำแนกตามความคิดเห็นต่อนโยบายให้ประชาชนสามารถใช้ชีวิตได้ตามปกติโดยการปรับตัวและป้องกันตนเองอย่างเข้มข้น เช่น การสวมหน้ากากอนามัย เว้นระยะห่าง เป็นต้น และลักษณะทางประชากร/สังคม (ต่อ)

ลักษณะทางประชากร/สังคม	รวม	ความคิดเห็น/เหตุผล																	
		เห็นด้วย	เหตุผล <sup>1/</sup> ที่เห็นด้วย								ไม่เห็นด้วย	เหตุผล <sup>1/</sup> ที่ไม่เห็นด้วย							
			มีรายได้/มีงานทำ	เศรษฐกิจดีขึ้น	ต้องปรับตัวให้ใช้ชีวิตกับโรคโควิด-19 ให้ได้	ฟื้นฟูผู้ประกอบการรายย่อย	มีการรับมือกับการแพร่ระบาดของโรคโควิด-19 ที่ผ่านมา	มีประสบการณ์กับการแพร่ระบาดของโรคโควิด-19 ที่ผ่านมา	สุขภาพจิตดี	ไม่ต้องวางแผนการเรียนของบุตรหลาน		สามารถใช้อุปกรณ์ที่ทันสมัยในการเรียนออนไลน์ เป็นต้น	เกิดการแพร่ระบาดใหม่	เกิดคลัสเตอร์ใหม่ๆ เพิ่มขึ้น	ยังมีการแพร่ระบาดของโรคโควิด-19	ประชาชนยังไม่ได้รับวัคซีนอย่างทั่วถึง	อาจพบไวรัสสายพันธุ์ใหม่/การกลายพันธุ์ของไวรัส	วัคซีนที่มียังไม่สามารถป้องกันไวรัสสายพันธุ์ใหม่ได้	ยังไม่มีแผนที่จะฉีดวัคซีนในการรับมือการแพร่ระบาด
สถานภาพการทำงาน	100.0	63.0	45.5	40.2	36.8	26.6	21.5	19.8	7.7	37.0	27.5	23.7	23.3	16.5	15.5	11.1	9.8	5.9	
• ข้าราชการ พนักงาน ลูกจ้างของรัฐ/พนักงานรัฐวิสาหกิจ	100.0	64.3	45.8	41.3	43.6	27.3	25.7	20.9	7.6	35.7	25.2	26.2	22.9	16.6	17.5	9.7	10.9	6.0	
• พนักงาน/ลูกจ้างเอกชน	100.0	64.5	48.0	39.9	39.2	29.8	21.0	23.1	8.5	35.5	24.7	23.0	23.6	15.5	16.4	13.1	10.8	4.8	
• ค้าขาย/ประกอบธุรกิจส่วนตัว	100.0	67.3	48.6	43.8	39.0	32.9	22.0	20.1	6.7	32.7	25.4	20.9	19.6	14.1	11.5	8.5	7.5	4.5	
• เกษตรกร	100.0	61.4	43.1	39.7	32.3	21.6	20.6	20.2	7.3	38.6	29.1	24.3	24.5	17.1	17.1	10.9	9.3	7.0	
• รับจ้างทั่วไป/ขับรถรับจ้าง/กรรมกร	100.0	63.6	49.0	42.5	36.6	22.7	23.6	18.2	7.2	36.4	27.7	23.4	22.3	16.7	16.5	13.2	9.4	5.6	
• นักเรียน/นักศึกษา	100.0	60.1	40.8	36.0	38.0	26.0	20.3	22.0	14.4	39.9	28.6	25.8	23.2	17.6	17.6	12.8	14.4	6.6	
• พ่อบ้าน/แม่บ้าน (อยู่บ้านเฉยๆ)	100.0	56.2	39.1	33.8	31.8	21.2	18.4	13.6	8.1	43.8	33.6	25.3	27.1	19.9	15.5	10.2	9.8	7.9	
• อื่น ๆ ได้แก่ ว่างาน/ไม่มีงานทำ ข้าราชการบำนาญ ชรา	100.0	57.9	41.3	36.0	33.4	25.0	19.4	17.4	3.8	42.1	29.6	28.1	29.7	20.1	17.1	14.3	13.1	7.8	

ตาราง 4 ร้อยละของประชาชน จำแนกตามความคิดเห็นต่อนโยบายให้ประชาชนสามารถใช้ชีวิตได้ตามปกติโดยการปรับตัวและป้องกันตนเองอย่างเข้มข้น เช่น การสวมหน้ากากอนามัย เว้นระยะห่าง เป็นต้น และลักษณะทางประชากร/สังคม (ต่อ)

ลักษณะทางประชากร/สังคม	รวม	ความคิดเห็น/เหตุผล																	
		เห็นด้วย	เหตุผล <sup>1/</sup> ที่เห็นด้วย								ไม่เห็นด้วย	เหตุผล <sup>1/</sup> ที่ไม่เห็นด้วย							
			มีรายได้/มีงานทำ	เศรษฐกิจดีขึ้น	ต้องปรับตัวให้ใช้ชีวิตกับโรคโควิด-19 ให้ได้	ฟื้นฟูผู้ประกอบการรายย่อย	มีการรับมือกับการแพร่ระบาดของโรคโควิด-19 ที่ผ่านมา	มีประสบการณ์กับการแพร่ระบาดของโรคโควิด-19	สุขภาพจิตของประชาชนดีขึ้นสามารถใช้ชีวิตได้ตามปกติ	ไม่ต้องวางแผนการเรียนของบุตรหลาน เช่น การหาอุปกรณ์ที่ทันสมัยในการเรียนออนไลน์ เป็นต้น		เกิดการแพร่ระบาดระลอกใหม่	เกิดคลัสเตอร์ใหม่ๆ เพิ่มขึ้น	ยังมีการแพร่ระบาดของโรคโควิด-19	ประชาชนยังไม่ได้รับวัคซีนอย่างทั่วถึง	อาจพบไวรัสสายพันธุ์ใหม่/การกลายพันธุ์ของไวรัส	วัคซีนที่มียังไม่สามารถป้องกันไวรัสสายพันธุ์ใหม่ได้	ยังไม่มีแผนที่จะฉีดเงินในการรับมือการแพร่ระบาดระลอกใหม่	บุคลากรทางการแพทย์จะต้องทำงานหนักมากขึ้น
รายได้ของครัวเรือนเฉลี่ยต่อเดือน	100.0	63.0	45.5	40.2	36.8	26.6	21.5	19.8	7.7	37.0	27.5	23.7	23.3	16.5	15.5	11.1	9.8	5.9	
• ไม่เกิน 10,000 บาท	100.0	59.0	40.9	36.5	31.0	20.9	18.9	17.5	6.3	41.0	32.5	26.2	25.2	17.7	16.3	11.4	9.1	6.8	
• 10,001-15,000 บาท	100.0	64.6	46.8	44.4	37.1	28.8	22.3	18.4	7.2	35.4	26.3	22.2	21.9	15.9	14.2	9.9	9.8	7.0	
• 15,001-30,000 บาท	100.0	63.6	47.2	40.6	39.4	28.6	23.3	21.1	8.3	36.4	25.8	24.3	24.1	15.8	16.1	11.8	9.6	4.9	
• ตั้งแต่ 30,001 บาทขึ้นไป	100.0	66.0	48.2	39.6	40.8	28.9	21.3	22.7	9.5	34.0	24.1	20.9	20.7	16.8	15.0	11.2	11.4	4.9	

หมายเหตุ : 1/ ตอบได้มากกว่า 1 คำตอบ

ตาราง 5 ร้อยละของประชาชน จำแนกตามระดับความพึงพอใจต่อการบริหารงานของรัฐบาลที่ผ่านมา และลักษณะทางประชากร/สังคม

ลักษณะทางประชากร/สังคม	รวม	ระดับความพึงพอใจ					
		มากที่สุด	มาก	ปานกลาง	น้อย	น้อยที่สุด	ไม่พึงพอใจเลย
<b>เพศ</b>	<b>100.0</b>	<b>4.1</b>	<b>25.8</b>	<b>42.2</b>	<b>15.5</b>	<b>6.3</b>	<b>6.1</b>
• ชาย	100.0	4.0	24.7	42.8	16.0	6.1	6.4
• หญิง	100.0	4.2	26.8	41.7	15.0	6.5	5.8
<b>อายุ</b>	<b>100.0</b>	<b>4.1</b>	<b>25.8</b>	<b>42.2</b>	<b>15.5</b>	<b>6.3</b>	<b>6.1</b>
• 18 - 19 ปี	100.0	1.7	22.0	37.6	19.5	11.0	8.2
• 20 - 29 ปี	100.0	1.9	22.5	41.2	15.5	9.2	9.7
• 30 - 39 ปี	100.0	1.5	22.7	43.7	18.5	6.3	7.3
• 40 - 49 ปี	100.0	3.0	25.8	42.9	17.5	5.6	5.2
• 50 - 59 ปี	100.0	5.2	25.5	44.5	14.0	5.3	5.5
• 60 ปีขึ้นไป	100.0	9.0	32.8	39.3	10.5	4.9	3.5
<b>ระดับการศึกษา</b>	<b>100.0</b>	<b>4.1</b>	<b>25.8</b>	<b>42.2</b>	<b>15.5</b>	<b>6.3</b>	<b>6.1</b>
• ไม่เคยเรียน/ประถมศึกษาและต่ำกว่า	100.0	7.3	28.9	43.8	12.6	4.0	3.4
• มัธยมศึกษา/ปวช.	100.0	2.6	25.1	42.5	16.5	6.9	6.4
• ปวส./ปวท./อนุปริญญา	100.0	1.8	23.4	42.7	18.8	7.5	5.8
• ปริญญาตรีหรือสูงกว่า	100.0	2.6	22.6	38.8	16.8	8.7	10.5
<b>สถานภาพการทำงาน</b>	<b>100.0</b>	<b>4.1</b>	<b>25.8</b>	<b>42.2</b>	<b>15.5</b>	<b>6.3</b>	<b>6.1</b>
• ข้าราชการ พนักงาน ลูกจ้างของรัฐ/ พนักงานรัฐวิสาหกิจ	100.0	5.7	30.8	45.6	11.2	3.5	3.2
• พนักงาน/ลูกจ้างเอกชน	100.0	1.8	23.1	42.7	17.7	7.9	6.8
• ค้าขาย/ประกอบธุรกิจส่วนตัว	100.0	3.0	24.1	42.7	15.3	6.3	8.6
• เกษตรกร	100.0	4.7	28.3	45.3	14.3	3.9	3.5
• รับจ้างทั่วไป/ขับรถรับจ้าง/กรรมกร	100.0	4.9	23.1	40.1	17.8	8.1	6.0
• นักเรียน/นักศึกษา	100.0	1.0	20.1	37.2	19.8	10.4	11.5
• พ่อบ้าน/แม่บ้าน (อยู่บ้านเฉย ๆ)	100.0	8.6	32.7	40.8	11.6	3.9	2.4
• อื่น ๆ ได้แก่ว่างงาน/ไม่มีงานทำ ข้าราชการบำนาญ ชรา	100.0	4.9	25.6	37.1	15.6	9.3	7.5
<b>รายได้ของครัวเรือนเฉลี่ยต่อเดือน</b>	<b>100.0</b>	<b>4.1</b>	<b>25.8</b>	<b>42.2</b>	<b>15.5</b>	<b>6.3</b>	<b>6.1</b>
• ไม่เกิน 10,000 บาท	100.0	6.4	24.2	42.5	15.6	6.7	4.6
• 10,001-15,000 บาท	100.0	3.8	25.2	43.5	14.7	6.4	6.4
• 15,001-30,000 บาท	100.0	2.8	27.1	43.5	15.0	5.7	5.9
• ตั้งแต่ 30,001 บาทขึ้นไป	100.0	3.3	26.7	38.0	16.9	6.6	8.5

ตาราง 6 ร้อยละของประชาชน จำแนกตามการรู้จัก/ทราบช่องทางในการแจ้งเรื่องร้องเรียนปัญหาต่าง ๆ บนโลกออนไลน์ และลักษณะทางประชากร/สังคม

ลักษณะทางประชากร/สังคม	รวม	รู้จัก/ทราบ	ช่องทาง <sup>1/</sup> ที่รู้จัก/ทราบ										ไม่รู้จักร/ ไม่ทราบ
			สายด่วน 1212	สายด่วน ตำรวจ ไซเบอร์ โทร. 1441	เว็บไซต์ www.1212 occ.com	อีเมล 1212@ mdes.go.th	โทร. 191	แชทบอด m.me/ 1212occ	สื่อมวลชน เช่น เรื่องเล่าเช้านี้ โหนกระแส และ อมรินทร์ทีวี เป็นต้น	สถานีตำรวจ ในพื้นที่	หน่วยงาน ราชการ เช่น ศูนย์ดำรง ธรรม และ DSI เป็นต้น	สายด่วน สคบ. 1166	
เพศ	100.0	25.0	18.2	10.9	4.7	1.4	0.4	0.3	0.1	0.1	0.1	--	75.0
• ชาย	100.0	24.4	17.9	10.9	4.5	1.2	0.3	0.3	0.1	0.1	0.2	0.1	75.6
• หญิง	100.0	25.7	18.6	10.9	4.9	1.6	0.6	0.4	0.2	0.1	--	--	74.3
อายุ	100.0	25.0	18.2	10.9	4.7	1.4	0.4	0.3	0.1	0.1	0.1	--	75.0
• 18 - 19 ปี	100.0	44.1	29.9	17.6	10.6	3.1	0.4	0.8	0.2	0.2	0.5	--	55.9
• 20 - 29 ปี	100.0	39.9	27.6	18.8	8.6	3.1	0.5	1.2	0.1	0.1	--	--	60.1
• 30 - 39 ปี	100.0	34.4	25.7	15.4	8.1	1.8	0.4	0.2	--	0.1	--	--	65.6
• 40 - 49 ปี	100.0	25.6	19.3	10.6	4.2	1.1	0.5	0.1	0.1	0.2	0.1	0.1	74.4
• 50 - 59 ปี	100.0	16.5	12.3	7.3	1.5	0.7	0.5	0.2	0.1	--	0.1	--	83.5
• 60 ปีขึ้นไป	100.0	8.9	6.3	3.6	1.3	0.4	0.4	0.2	0.3	--	--	0.1	91.1



ตาราง 6 ร้อยละของประชาชน จำแนกตามการรู้จัก/ทราบช่องทางในการแจ้งเรื่องร้องเรียนปัญหาต่าง ๆ บนโลกออนไลน์ และลักษณะทางประชากร/สังคม (ต่อ)

ลักษณะทางประชากร/สังคม	รวม	รู้จัก/ทราบ	ช่องทาง <sup>1/</sup> ที่รู้จัก/ทราบ										ไม่รู้จักร/ ไม่ทราบ
			สายด่วน 1212	สายด่วน ตำรวจ ไซเบอร์ โทร. 1441	เว็บไซต์ www.1212 occ.com	อีเมล 1212@ mdes.go.th	โทร. 191	แชทบอด m.me/ 1212occ	สื่อมวลชน เช่น เรื่องเล่าเช้านี้ โหนกระแส และ อมรินทร์ทีวี เป็นต้น	สถานีตำรวจ ในพื้นที่	หน่วยงาน ราชการ เช่น ศูนย์ดำรง ธรรม และ DSI เป็นต้น	สายด่วน สคบ. 1166	
ระดับการศึกษา	100.0	25.0	18.2	10.9	4.7	1.4	0.4	0.3	0.1	0.1	0.1	--	75.0
• ไม่เคยเรียน/ประถมศึกษา และต่ำกว่า	100.0	5.5	4.3	2.0	0.7	0.2	0.1	0.1	0.2	--	--	--	94.5
• มัธยมศึกษา/ปวช.	100.0	27.2	19.6	11.5	4.0	1.2	0.4	0.3	0.1	0.1	0.1	--	72.8
• ปวส./ปวท./อนุปริญญา	100.0	39.8	28.5	18.1	8.2	2.5	1.1	0.4	0.1	--	--	--	60.2
• ปริญญาตรีหรือสูงกว่า	100.0	49.9	36.4	23.4	12.6	3.5	0.9	0.8	--	0.2	0.3	0.1	50.1

ตาราง 6 ร้อยละของประชาชน จำแนกตามการรู้จัก/ทราบช่องทางในการแจ้งเรื่องร้องเรียนปัญหาต่าง ๆ บนโลกออนไลน์ และลักษณะทางประชากร/สังคม (ต่อ)

ลักษณะทางประชากร/สังคม	รวม	รู้จัก/ทราบ	ช่องทาง <sup>1/</sup> ที่รู้จัก/ทราบ										ไม่รู้จัก/ ไม่ทราบ
			สายด่วน 1212	สายด่วน ตำรวจ ไซเบอร์ โทร. 1441	เว็บไซต์ www.1212 occ.com	อีเมล 1212@ mdes.go.th	โทร. 191	แชทบอด m.me/ 1212occ	สื่อมวลชน เช่น เรื่องเล่าเช้านี้ โหนกระแส และ อมรินทร์ทีวี เป็นต้น	สถานีตำรวจ ในพื้นที่	หน่วยงาน ราชการ เช่น ศูนย์ดำรง ธรรม และ DSI เป็นต้น	สายด่วน สคบ. 1166	
สถานภาพการทำงาน	100.0	25.0	18.2	10.9	4.7	1.4	0.4	0.3	0.1	0.1	0.1	--	75.0
• ข้าราชการ พนักงาน ลูกจ้าง ของรัฐ/พนักงานรัฐวิสาหกิจ	100.0	57.8	43.9	28.4	12.3	3.4	0.8	0.3	--	0.3	0.3	--	42.2
• พนักงาน/ลูกจ้างเอกชน	100.0	36.1	27.5	15.4	7.7	2.1	0.3	0.4	--	0.2	0.1	0.1	63.9
• ค้าขาย/ประกอบธุรกิจส่วนตัว	100.0	24.7	16.8	9.7	4.5	1.1	0.7	0.3	0.2	0.1	--	--	75.3
• เกษตรกร	100.0	10.8	8.8	6.2	1.0	0.8	0.1	--	0.1	--	--	--	89.2
• รับจ้างทั่วไป/ขับรถรับจ้าง/ กรรมกร	100.0	11.8	8.6	4.3	1.7	0.4	--	0.2	0.2	--	--	0.1	88.2
• นักเรียน/นักศึกษา	100.0	50.4	33.4	23.6	10.5	3.8	0.6	1.5	0.4	0.1	0.4	--	49.6
• พ่อบ้าน/แม่บ้าน (อยู่บ้านเฉย ๆ)	100.0	9.6	5.9	2.9	2.0	0.1	0.8	0.2	--	--	--	--	90.4
• อื่น ๆ ได้แก่ ว่างาน/ ไม่มีงานทำ ข้าราชการ บำนาญ ชรา	100.0	26.2	20.1	10.2	3.8	1.3	0.8	0.9	--	--	--	--	73.8

ตาราง 6 ร้อยละของประชาชน จำแนกตามการรู้จัก/ทราบช่องทางในการแจ้งเรื่องร้องเรียนปัญหาต่าง ๆ บนโลกออนไลน์ และลักษณะทางประชากร/สังคม (ต่อ)

ลักษณะทางประชากร/สังคม	รวม	รู้จัก/ทราบ	ช่องทาง <sup>1/</sup> ที่รู้จัก/ทราบ										ไม่รู้จัก/ ไม่ทราบ
			สายด่วน 1212	สายด่วน ตำรวจ ไซเบอร์ โทร. 1441	เว็บไซต์ www.1212 occ.com	อีเมล 1212@ mdes.go.th	โทร. 191	แชทบอด m.me/ 1212occ	สื่อมวลชน เช่น เรื่องเล่าเช้านี้ โหนกระแส และ อมรินทร์ทีวี เป็นต้น	สถานีตำรวจ ในพื้นที่	หน่วยงาน ราชการ เช่น ศูนย์ดำรง ธรรม และ DSI เป็นต้น	สายด่วน สคบ. 1166	
รายได้ของครัวเรือนเฉลี่ย ต่อเดือน	100.0	25.0	18.2	10.9	4.7	1.4	0.4	0.3	0.1	0.1	0.1	--	75.0
• ไม่เกิน 10,000 บาท	100.0	14.6	11.4	5.1	3.0	0.8	0.4	0.2	0.1	0.1	--	--	85.4
• 10,001-15,000 บาท	100.0	22.8	16.3	8.6	3.0	0.7	0.5	0.2	0.2	--	0.2	--	77.2
• 15,001-30,000 บาท	100.0	28.5	20.2	14.0	5.6	1.7	0.4	0.4	--	0.2	0.1	0.1	71.5
• ตั้งแต่ 30,001 บาทขึ้นไป	100.0	37.8	27.6	17.6	8.0	2.5	0.6	0.6	0.3	--	0.1	0.1	62.2

หมายเหตุ : 1/ ตอบได้มากกว่า 1 คำตอบ

-- ข้อมูลมีจำนวนเล็กน้อย

