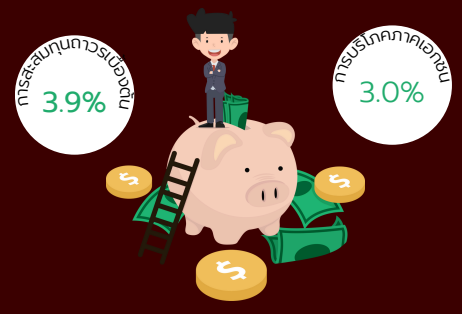


# ทิศทางสถานการณ์เศรษฐกิจ ในปี 2568

เศรษฐกิจไทยในปี 2567 เติบโตทั้งโอกาสและความท้าทายหลายประการ โดยในช่วงไตรมาสที่ 3/2567 GDP ขยายตัวได้ 3.0% เมื่อเทียบกับช่วงเดียวกันของปีก่อนหน้า ซึ่งการขยายตัวของ GDP ได้รับแรงสนับสนุนจากการฟื้นตัวในภาคการลงทุนภายในประเทศและการส่งออกที่มีแนวโน้มดีขึ้น อย่างไรก็ตาม ภาคการบริโภคภาคเอกชนยังคงเผชิญกับความท้าทายจากภาระหนี้สินครัวเรือนที่ยังอยู่ในระดับสูง นอกจากนี้ยังมีปัจจัยเสี่ยงที่ต้องเฝ้าระวัง เช่น ความไม่แน่นอนจากเศรษฐกิจโลก ปัญหาความเหลื่อมล้ำเชิงโครงสร้าง และผลกระทบจากการเปลี่ยนแปลงทางเทคโนโลยีที่ส่งผลกระทบต่อแรงงานและการจ้างงาน เมื่อเข้าสู่ปี 2568 คาดว่าเศรษฐกิจไทยจะเติบโตในช่วง 2.3 - 3.3% โดยภาคการบริโภคภาคเอกชน การลงทุนภายในประเทศ การท่องเที่ยว และการส่งออกจะเป็นปัจจัยหลักที่ช่วยกระตุ้นการเติบโตในปีนี้ พร้อมกับการลงทุนภาครัฐในโครงการโครงสร้างพื้นฐานขนาดใหญ่ที่จะมีบทบาทสำคัญในการกระตุ้นเศรษฐกิจให้เติบโตอย่างยั่งยืน

## ภาคการบริโภคและการลงทุนภายในประเทศ



ในปี 2567 การบริโภคภาคเอกชนเผชิญความท้าทายจากภาระหนี้สินครัวเรือนที่ยังอยู่ในระดับสูง โดยในไตรมาสที่ 3/2567 พบว่า หนี้สินครัวเรือนต่อ GDP อยู่ที่ 89.0% ซึ่งส่งผลกระทบต่อความสามารถในการบริโภคของครัวเรือน อย่างไรก็ตาม ช่วงครึ่งหลังของปี 2567 การบริโภคเริ่มปรับตัวดีขึ้นเล็กน้อยตามการฟื้นตัวของตลาดแรงงาน และการฟื้นตัวของภาคการท่องเที่ยว ที่ช่วยหนุนกำลังซื้อของประชาชน ในขณะเดียวกันการลงทุนภายในประเทศมีแนวโน้มที่ดีขึ้น โดยการสะสมทุนถาวรเบื้องต้นในปี 2567 ยังคงขยายตัวอย่างต่อเนื่อง โดยในไตรมาส 3/2567 ขยายตัวที่ 3.7% (YoY) ซึ่งได้รับแรงสนับสนุนจากการลงทุนในโครงสร้างพื้นฐานของภาครัฐ โดยเฉพาะโครงการพัฒนาโครงข่ายรถไฟฟ้าในกรุงเทพมหานคร และปริมาณที่ช่วยกระตุ้นการลงทุนและการสร้างงาน สำหรับปี 2568 มีการคาดการณ์ว่าการบริโภคภาคเอกชนจะขยายตัว 3.0% ส่วนการสะสมทุนถาวรเบื้องต้นมีแนวโน้มเติบโต 3.9% ซึ่งแนวโน้มการเติบโตดังกล่าวอาจมีปัจจัยมาจากแรงผลักดันจากการลงทุนในโครงสร้างพื้นฐานที่ต่อเนื่องจากปีที่ผ่านมา และนโยบายภาครัฐที่ให้ความสำคัญในการเข้าถึงสินเชื่อของธุรกิจขนาดกลางและขนาดย่อม (SMEs)

ในปี 2567 การส่งออกสินค้าและบริการของไทยมีการฟื้นตัวอย่างต่อเนื่อง โดยในไตรมาส 3/2567 พบว่ามูลค่าการส่งออกขยายตัว 10.5% (YoY) อาจมีปัจจัยมาจากแรงขับเคลื่อนของสินค้าอุตสาหกรรมที่เพิ่มตัวสูงขึ้น เช่น คอมพิวเตอร์ (+146.5%) และชิ้นส่วนอุปกรณ์คอมพิวเตอร์ (+46.5%) รวมถึงสินค้าเกษตร เช่น ข้าว (+25.2%) และยาง (+55.9%) ในขณะที่สินค้าบางกลุ่มมีมูลค่าการส่งออกลดน้อยลง เช่น ทุเรียน (-18.1%) และยานยนต์ (-10.6%) ทั้งนี้ อาจมีสาเหตุการแข่งขันในตลาดสินค้าเกษตรที่สำคัญ รวมถึงการพัฒนาอุตสาหกรรมยานยนต์ EV ในประเทศจีนที่มีการเติบโตอย่างสูง ดังนั้น การเพิ่มขีดความสามารถการแข่งขันของผู้ประกอบการให้สามารถผลิตสินค้าที่มีคุณภาพ รวมถึงการนำเทคโนโลยีมาช่วยในการผลิตจะช่วยเพิ่มปริมาณการส่งออกสินค้าในตลาดโลกได้ รวมถึงการปรับกลยุทธ์ในกลุ่มสินค้าเผชิญความท้าทายเพื่อรักษาเสถียรภาพการเติบโต ทั้งนี้ ในปี 2568 แม้คาดว่า การส่งออกจะชะลอการเติบโตเหลือ 2.6% จากความไม่แน่นอนทางเศรษฐกิจโลก แต่โอกาสจากการขยายตลาดใหม่ในตะวันออกกลางและแอฟริกายังคงเป็นแรงหนุนสำคัญ โดยภาพรวมเศรษฐกิจไทยจะยังคงเผชิญความท้าทายจากปัจจัยภายนอกและการแข่งขันในตลาดโลก การบริหารจัดการความเสี่ยงและการยกระดับการผลิตให้ทันสมัยจะเป็นกุญแจสำคัญที่ช่วยสนับสนุนการเติบโตของเศรษฐกิจไทยอย่างยั่งยืนในระยะยาว



## ภาคการท่องเที่ยวและบริการ



การท่องเที่ยวนับเป็นปัจจัยสำคัญที่ช่วยขับเคลื่อนเศรษฐกิจไทย ซึ่งในปี 2567 พบว่า ตั้งแต่เดือนมกราคมถึงกรกฎาคม 2567 ประเทศไทยมีรายได้รวมจากการท่องเที่ยวในประเทศทั้งหมด 1.53 ล้านล้านบาท เพิ่มขึ้นร้อยละ 27.77 (YoY) โดยมาจากนักท่องเที่ยวชาวไทย 5.57 แสนล้านบาท (116 ล้านคน-ครั้ง) และนักท่องเที่ยวต่างชาติ 9.70 แสนล้านบาท (20 ล้านคน) ซึ่งได้รับแรงสนับสนุนมาจากการมาตรการส่งเสริมการท่องเที่ยวระยะเร่งด่วน (Quick Win) และมาตรการยกเว้นวีซ่าให้แก่นักท่องเที่ยวจาก 93 ประเทศ รวมถึงมาตรการส่งเสริมการท่องเที่ยวในภูมิภาค ทำให้นักท่องเที่ยวมีแนวโน้มการขยายตัวอย่างต่อเนื่องส่งผลให้ภาคบริการที่เกี่ยวข้อง เช่น การขนส่ง การบริการที่พักและร้านอาหาร รวมถึงภาคการค้าที่มีแนวโน้มขยายตัวอย่างต่อเนื่องในปี 2568

เศรษฐกิจไทยในปี 2568 กำลังเดินหมากท่ามกลางโอกาสและความท้าทาย การขับเคลื่อนเศรษฐกิจให้เติบโตอย่างยั่งยืนจะต้องอาศัยความร่วมมือระหว่างภาครัฐและเอกชน โดยเน้นการลงทุนในโครงสร้างพื้นฐาน การส่งเสริมการท่องเที่ยว และการกระจายรายได้อย่างสมดุล เพื่อให้เศรษฐกิจไทยเติบโตได้ในระยะยาว

ที่มา : 1. ธนาคารแห่งประเทศไทย  
2. สำนักงานสภาพัฒนาการเศรษฐกิจและสังคมแห่งชาติ

# ทิศทางสถานการณ์สังคม ในปี 2568

ในปี 2567 ถือเป็นปีที่สังคมไทยเผชิญกับความท้าทายในหลากหลายด้าน ทั้งปัญหาการว่างงาน ภัยคุกคามทางเทคโนโลยี หนี้ครัวเรือน และสมรสเท่าเทียม

แม้อัตราการว่างงานในไตรมาสที่ 3 ปี 2567 โดยรวมจะมีอัตราที่ต่ำ (1.02%) ซึ่งแสดงถึงพัฒนาการในทิศทางที่ดีขึ้น แต่ในกลุ่มเยาวชนอายุ 15-24 ปี ยังคงเผชิญกับอัตราว่างงานที่สูงขึ้น โดยเพิ่มขึ้นร้อยละ 0.4 เมื่อเทียบกับช่วงเดียวกันของปีก่อนหน้า ซึ่งประเด็นดังกล่าวเป็นประเด็นที่ท้าทายของเยาวชนไทย เพราะจะส่งผลให้เกิดความเหลื่อมล้ำทางเศรษฐกิจและสังคมและส่งผลให้ความปลอดภัยในชีวิตและทรัพย์สินของประชาชนมีคุณภาพที่แย่ลงในภายหลัง เพื่อรับมือกับแนวโน้มปัญหาการว่างงานของเยาวชนไทยในปี 2568 ควรเพิ่มความเข้มข้นในการกำหนดนโยบายต่างๆ โดยพิจารณาการปรับปรุงหลักสูตรการศึกษาให้สอดคล้องกับความต้องการของตลาดแรงงาน เช่น การส่งเสริมการฝึกงานในสถานประกอบการจริงหรือการจัดโปรแกรมฝึกอบรมทักษะเฉพาะทางที่ตอบสนองต่ออุตสาหกรรมที่กำลังเติบโต รวมถึงการสนับสนุนการกระจายรายได้ผ่านโครงการจ้างงานในพื้นที่ชนบท และพัฒนาสวัสดิการสังคม เพื่อช่วยลดความเหลื่อมล้ำและเสริมสร้างความมั่นคงในชีวิตของประชาชนในอนาคต

## อัตราการว่างงาน ของเยาวชน



สูงขึ้น ร้อยละ **0.4**  
เทียบกับไตรมาส 3/2566

## อาชญากรรมไซเบอร์



ความเสี่ยงจากอาชญากรรมไซเบอร์เป็นปัญหาที่ท้าทายในสังคมไทย เนื่องจากในปี 2567 มีคดีอาชญากรรมไซเบอร์กว่า 570,000 กรณี คิดเป็นมูลค่าความเสียหายกว่า 65,000 ล้านบาท ผู้เสียหายส่วนใหญ่ 64% เป็นผู้หญิง และ 36% เป็นผู้ชาย โดยเฉพาะผู้เสียหายที่อยู่ในวัยทำงาน กลุ่มอายุ 30 - 44 ปี ตกเป็นเหยื่อมากที่สุด ซึ่งคิดเป็นร้อยละ 41.51 จากผู้เสียหายทั้งหมด ปัญหาเหล่านี้เกิดจากการขาดความระมัดระวังในการทำธุรกรรมออนไลน์ ความรู้เท่าไม่ถึงการณ์ และการขาดความตระหนักรู้เกี่ยวกับภัยเทคโนโลยี ดังนั้น เพื่อลดผลกระทบจากเหตุการณ์ดังกล่าว จำเป็นต้องมีมาตรการที่เข้มงวดในการพัฒนาระบบป้องกันภัยไซเบอร์และการบังคับใช้กฎหมาย รวมถึงการเพิ่มการฝึกอบรมและการรณรงค์ในสังคมอย่างต่อเนื่องเพื่อสร้างความระมัดระวังเกี่ยวกับอันตรายจากการทำธุรกรรมออนไลน์

จากรายงานภาวะสังคมไทยไตรมาส 3 ปี 2567 ของสำนักงานสภาพัฒนาการเศรษฐกิจและสังคมแห่งชาติ (สศช.) ระบุว่า สัดส่วนหนี้ครัวเรือนต่อ GDP จะลดลงเหลือ 89.6% จาก 90.7% ในปีเดียวกัน อย่างไรก็ตาม ผลสำรวจของศูนย์วิจัยกสิกรไทยในไตรมาสที่ 3/2567 พบว่าครัวเรือนที่มีรายได้ไม่เกิน 15,000 บาทต่อเดือน มีสัดส่วนภาระหนี้ต่อรายได้ (Debt Service Ratio: DSR) สูงขึ้นถึง 40.3% และมีเงินเหลือเก็บออมเพียง 10.5% ของรายได้ต่อเดือน สะท้อนให้เห็นถึงการกระจุกตัวของหนี้ครัวเรือนที่ขยายตัวในกลุ่มครัวเรือนที่มีรายได้ต่ำและกลุ่มเปราะบางที่มีการดอกเบี้ยสูง ซึ่งส่งผลกระทบต่อคุณภาพชีวิตและการบริหารหนี้ของประชากรไทย ดังนั้น การใช้มาตรการต่อเนื่อง เช่น "โครงการคลินิกแก้หนี้" "หมอนหินเพื่อประชาชน" และ "คุณสู้ เราช่วย" รวมถึงการเสริมสร้างความรู้ทางการเงินควบคู่กับการส่งเสริมการปล่อยสินเชื่ออย่างรับผิดชอบจะเป็นปัจจัยสำคัญในการลดผลกระทบจากปัญหานี้ครัวเรือนในปี 2568 และเสริมสร้างเสถียรภาพทางสังคมในระยะยาว

## ปัญหานี้ครัวเรือน กลุ่มเปราะบาง



ไตรมาส 3 ปี 2567 อยู่ที่ **16.36** ล้านล้านบาท

## สมรสเท่าเทียม



ประเทศไทยได้มีการบังคับใช้กฎหมายสมรสเท่าเทียมอย่างเป็นทางการ เมื่อวันที่ 23 มกราคม 2568 ทำให้บุคคลทุกเพศสามารถสมรสและได้รับสิทธิที่เท่าเทียมกับคู่สมรสต่างเพศ การเปลี่ยนแปลงครั้งนี้สะท้อนถึงความก้าวหน้าในด้านสิทธิมนุษยชนและความเท่าเทียมทางเพศ จากรายงานการจดทะเบียนสมรสทั่วประเทศ 2,812 คู่ สมรสเท่าเทียม 1,850 คู่ แยกเป็น ชาย-ชาย 624 คู่ หญิง-หญิง 1,226 คู่ สมรส ชาย-หญิง 962 คู่ โดยสำนักทะเบียนที่มีผู้รักเดินทางมาจดทะเบียนสมรสเท่าเทียมมากที่สุด คือ สำนักทะเบียนปทุมวัน 162 คู่ แต่ยังคงมีความท้าทายในการยอมรับจากสังคม รวมถึงคำนิยมในบางพื้นที่ ซึ่งไม่เปิดกว้างต่อการยอมรับความหลากหลายทางเพศ ดังนั้น การสร้างความเข้าใจเกี่ยวกับความหลากหลายทางเพศจึงมีความสำคัญอย่างยิ่งต่อการเปลี่ยนแปลงทัศนคติของคนในสังคม

สังคมไทยในปี 2568 จะสามารถก้าวข้ามปัญหาต่างๆ เหล่านี้ไปได้ จำเป็นต้องอาศัยนโยบายที่ครอบคลุมในทุกๆ ด้าน มุ่งเน้นการสร้างโอกาส ลดความเหลื่อมล้ำ และส่งเสริมความร่วมมือระหว่างภาครัฐ เอกชน และประชาชน ซึ่งจะช่วยให้ประเทศไทยสามารถรับมือกับความท้าทายในอนาคตได้อย่างมีประสิทธิภาพ

# ทิศทางสถานการณ์สิ่งแวดล้อม ในปี 2568

ในปี 2567 ประเทศไทยต้องเผชิญกับความท้าทายทางด้านสิ่งแวดล้อมที่หลากหลาย ทั้งปัญหามลพิษ ฝุ่นละออง ภัยพิบัติทางธรรมชาติ และการลดลงของทรัพยากรธรรมชาติ

## ฝุ่นละออง PM2.5

ปัญหาด้านฝุ่นละออง PM2.5 เป็นปัญหามลพิษทางอากาศที่เด่นชัดที่สุดในประเทศไทย สถานการณ์ในปี 2567 พบว่ามีพื้นที่ ที่มีค่าฝุ่นเกินมาตรฐานเพิ่มขึ้น 12% โดยมีสาเหตุหลักมาจากการเผาในที่โล่ง การคมนาคม และกิจกรรมทางอุตสาหกรรม ส่งผลกระทบต่อสุขภาพของประชาชน เช่น โรคระบบทางเดินหายใจและโรคหัวใจ ในปี 2568 คาดการณ์ว่าฝุ่น PM2.5 จะยังมีค่าสูงในบางพื้นที่ โดยเฉพาะช่วงฤดูเก็บเกี่ยวผลผลิตในภาคเหนือ แต่เขตเมืองใหญ่มีแนวโน้มดีขึ้นจากมาตรการควบคุมของภาครัฐ เช่น การลดการเผาในที่โล่ง การควบคุมยานพาหนะที่ปล่อยควันดำ และการส่งเสริมการใช้พลังงานสะอาด



ค่าฝุ่นเกินมาตรฐานเพิ่มขึ้น 12%



## การปล่อยก๊าซคาร์บอนไดออกไซด์ (CO<sub>2</sub>)



อุณหภูมิเฉลี่ยทั้งประเทศมี

ค่าสูงกว่าปกติถึง 2.6 องศาเซลเซียส

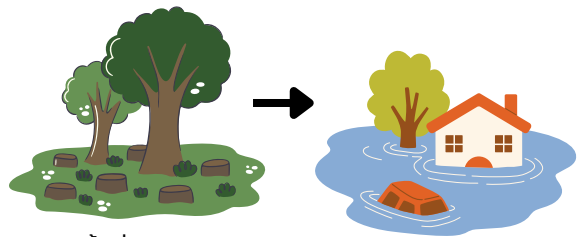
การผลิตไฟฟ้าและน้ำมันสำเร็จรูปเป็นส่วนหนึ่งของปัจจัยสำคัญที่เร่งการเปลี่ยนแปลงสภาพภูมิอากาศ ซึ่งส่งผลให้อุณหภูมิโลกเพิ่มสูงขึ้นและก่อให้เกิดสภาพอากาศที่แปรปรวน ปัจจัยนี้ส่งผลให้เกิดเหตุการณ์อากาศร้อนจัดในหลายพื้นที่ของประเทศ อย่างเช่นในเดือนเมษายน ปี 2567 ที่ผ่านมา อุณหภูมิในภาคตะวันออกเฉียงเหนือมีค่าสูงกว่าปกติถึง 3.8 องศาเซลเซียส และอุณหภูมิเฉลี่ยทั้งประเทศมีค่าสูงกว่าปกติถึง 2.6 องศาเซลเซียส ซึ่งสะท้อนให้เห็นถึงความรุนแรงจากภาวะแปรปรวนของสภาพอากาศ ดังนั้น ในปี 2568 การส่งเสริมนโยบายที่เกี่ยวกับพลังงานหมุนเวียนและเทคโนโลยีสะอาด จะช่วยลดปัญหา CO<sub>2</sub> รวมถึงการเพิ่มประสิทธิภาพการใช้พลังงาน จะเป็นแนวทางสำคัญในการชะลอผลกระทบจากการเปลี่ยนแปลงสภาพภูมิอากาศและลดความเสี่ยงจากสภาพอากาศรุนแรงในอนาคต



## อุทกภัยและการลดลงของป่าไม้

ในปี 2567 ปัญหาลูกน้ำและภัยแล้งและการสูญเสียทรัพยากรป่าไม้ในประเทศไทยก่อให้เกิดผลกระทบและความเสียหายที่เด่นชัดมากขึ้น ป่าไม้ของไทยมีเนื้อที่ลดลงมากที่สุดในรอบ 10 ปี โดยมีการสูญเสียพื้นที่ป่าถึง 317,819.20 ไร่ จากปี 2566 ถึงปี 2567 เนื่องจากป่าไม้มีบทบาทสำคัญในการดูดซับน้ำฝนและป้องกันการเกิดอุทกภัย การลดลงของพื้นที่ป่า จึงส่งผลให้การไหลของน้ำฝนและการระบายน้ำมีปัญหาเพิ่มมากขึ้น เมื่อรวมกับปริมาณฝนที่ตกหนักเกินค่าเฉลี่ยในช่วงฤดูมรสุม ทำให้เกิดอุทกภัยที่รุนแรงขึ้นในหลายพื้นที่ โดยเฉพาะในภาคเหนือและภาคใต้ ซึ่งปัญหาลูกน้ำและการลดลงของทรัพยากรป่าไม้ ในปี 2568 มีแนวโน้มที่จะทวีความรุนแรงเพิ่มมากขึ้นเนื่องจากการพัฒนาโครงสร้างพื้นฐานที่เพิ่มความเสี่ยงต่อการเกิดอุทกภัย และผลกระทบจากปรากฏการณ์เอลนีโญที่ทำให้ปริมาณน้ำฝนเพิ่มมากขึ้น หากภาครัฐมีการดำเนินมาตรการป้องกันอย่างต่อเนื่อง เช่น การเพิ่มพื้นที่แก้มลิง การพัฒนาระบบเตือนภัยล่วงหน้า จะช่วยลดความเสียหายจากปัญหาดังกล่าวให้เบาบางลงได้

48 จังหวัดของประเทศได้รับผลกระทบจากอุทกภัย



สูญเสียพื้นที่ป่าถึง 317,819 ไร่

## ปัญหาขยะมูลฝอย

ขยะมูลฝอย เพิ่มขึ้นถึง 2.9%  
รวมเป็น 27.7 ล้านตัน



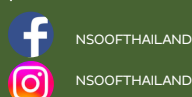
ประเทศไทยมีปริมาณขยะมูลฝอย ในปี 2567 เพิ่มขึ้นถึง 2.9% รวมเป็น 27.7 ล้านตัน สาเหตุหลักมาจากการเพิ่มขึ้นของนักท่องเที่ยวและกิจกรรมทางเศรษฐกิจ อย่างไรก็ตาม หากไม่มีการบริหารจัดการขยะบนฝั่งอย่างถูกต้อง อาจทำให้เกิดการรั่วไหลของขยะจำนวนมากลงสู่ทะเล โดยเฉพาะขยะพลาสติกที่เป็นตัวการสำคัญที่ทำให้ระบบนิเวศเสื่อมโทรม หากไม่มีมาตรการในการจัดการขยะที่ถูกต้องและเหมาะสม มลพิษจากขยะโดยเฉพาะขยะพลาสติก จะยังคงส่งผลกระทบต่อสิ่งแวดล้อมและสุขภาพของประชาชนอย่างต่อเนื่อง ดังนั้น การดำเนินการในการลดปัญหาขยะต่างๆ ไม่ว่าจะเป็น การลดการใช้พลาสติก การพัฒนาระบบรีไซเคิล และการจัดการขยะที่มีประสิทธิภาพ เป็นแนวทางที่ช่วยลดปัญหาดังกล่าวให้เบาบางลงได้

การแก้ไขปัญหาสิ่งแวดล้อมในปี 2568 จำเป็นต้องอาศัยการวางแผนและการวางมาตรการในการดำเนินการที่เข้มงวด ผ่านการสนับสนุนจากทุกภาคส่วน รวมถึงการให้ความร่วมมือจากประชาชนในวงกว้าง เพื่อสร้างความสมดุลระหว่างการพัฒนาเศรษฐกิจและการอนุรักษ์ทรัพยากรธรรมชาติอย่างมีประสิทธิภาพ

ที่มา: 1.กรมอุตุนิยมวิทยา 2.สำนักงานกองทุนสนับสนุนการสร้างเสริมสุขภาพ (สสส.) 3.กรมควบคุมมลพิษ (PCD) 4.ระบบฐานข้อมูลขยะมูลฝอย 5.กรมควบคุมมลพิษ (ThaiMSW) 6.กรมป่าไม้ 7.สำนักงานนโยบายและแผนทรัพยากรธรรมชาติและสิ่งแวดล้อม 8.มูลนิธิสืบภาคีสถิตย

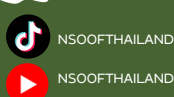


สนใจข้อมูลเพิ่มเติม  
ติดตามได้ที่  
[www.nso.go.th](http://www.nso.go.th)



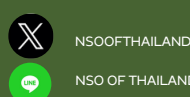
NSOOFTHAILAND

NSOOFTHAILAND



NSOOFTHAILAND

NSOOFTHAILAND



NSOOFTHAILAND

NSO OF THAILAND



National Statistical Office