

# สรุปข้อมูลเบื้องต้น

การสำรวจธุรกิจทางการค้าและธุรกิจทางการบริการ พ.ศ. 2563 ภาคตะวันออกเฉียงเหนือ

สำนักงานสถิติแห่งชาติ ได้จัดทำ การสำรวจธุรกิจทางการค้าและธุรกิจทางการบริการอย่างต่อเนื่องเป็นประจำทุก 2 ปี โดยมีวัตถุประสงค์เพื่อเก็บรวบรวมข้อมูลการดำเนินงานของสถานประกอบการธุรกิจทางการค้าและธุรกิจทางการบริการ ได้แก่ จำนวนประเภทธุรกิจ ขนาดของสถานประกอบการ คนทำงาน ลูกจ้าง ค่าตอบแทนแรงงาน รายรับและค่าใช้จ่ายในการดำเนินงาน เป็นต้น เพื่อให้ภาครัฐใช้ในการกำหนดนโยบายทางเศรษฐกิจของประเทศ และภาคเอกชนใช้ประกอบการวางแผนการลงทุน

การสำรวจนี้ ครอบคลุมคือ สถานประกอบการธุรกิจที่มีคนทำงาน 1 คนขึ้นไปในภาคตะวันออกเฉียงเหนือที่ดำเนินธุรกิจตามการจัดประเภทมาตรฐานอุตสาหกรรมประเทศไทย ปี 2552 (Thailand Standard Industrial Classification : TSIC-2009) ได้แก่ การขายส่ง การขายปลีก ที่พักแรม การบริการอาหารและเครื่องดื่ม ข้อมูลข่าวสารและการสื่อสาร กิจกรรมอสังหาริมทรัพย์ กิจกรรมทางวิชาชีพ วิทยาศาสตร์และเทคโนโลยี กิจกรรมการบริการและการบริการสนับสนุน ศิลปะความบันเทิงและนันทนาการ และกิจกรรมการบริการอื่น ๆ

ในการสำรวจปี 2563 มีสถานประกอบการในภาคตะวันออกเฉียงเหนือ ที่ตกเป็นตัวอย่างทั้งสิ้น 6,648 แห่ง ข้อมูลที่นำเสนอเป็นผลการดำเนินงานในรอบปี 2562 (1 มกราคม - 31 ธันวาคม 2562) ของสถานประกอบการธุรกิจทางการค้าและธุรกิจทางการบริการที่ตั้งอยู่ ภาคตะวันออกเฉียงเหนือ สรุปได้ดังนี้

## จำนวนสถานประกอบการ

ภาพที่ 1 จำนวนสถานประกอบการในภาคตะวันออกเฉียงเหนือ

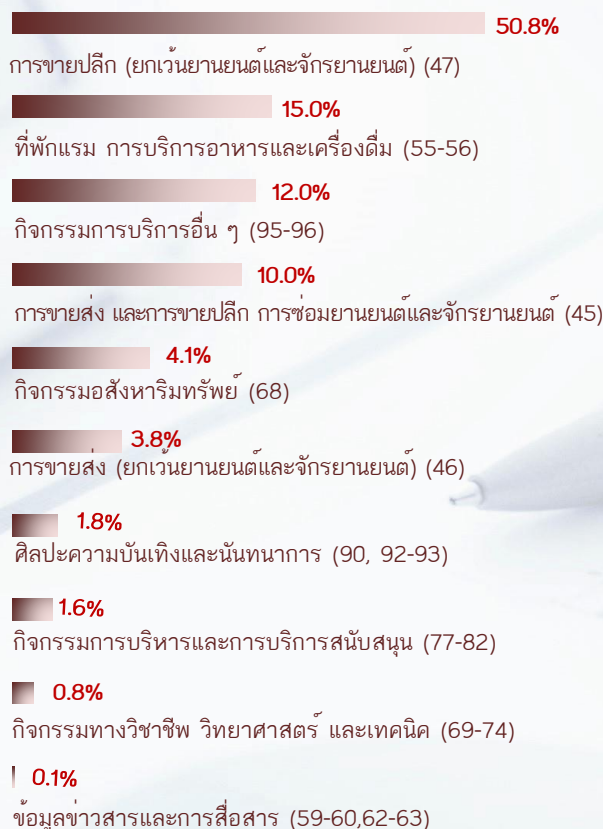


จากการสุ่มตัวอย่างและประมาณค่าทางสถิติ พบว่า มีจำนวนสถานประกอบการธุรกิจทางการค้าและธุรกิจทางการบริการในภาคตะวันออกเฉียงเหนือ จำนวนทั้งสิ้น 4.7 แสนแห่ง

ภาคตะวันออกเฉียงเหนือ  
4.7 แสนแห่ง

เมื่อพิจารณาสถานประกอบการตามหมวดย่อยธุรกิจ พบว่า ส่วนใหญ่ร้อยละ 50.8 ประกอบธุรกิจการขายปลีก (ยกเว้นยานยนต์และจักรยายนต์) รองลงมาประกอบธุรกิจที่พักแรม การบริการอาหารและเครื่องดื่ม มีร้อยละ 15.0 สำหรับธุรกิจกิจกรรมการบริการอื่น ๆ และการขายส่งและการขายปลีก การซ่อมยานยนต์และจักรยายนต์ร้อยละ 12.0 และร้อยละ 10.0 ตามลำดับ ที่เหลือเป็นธุรกิจนอกเหนือจากที่กล่าวข้างต้น แต่ละหมวดมีสัดส่วนต่ำกว่าร้อยละ 5.0 ของจำนวนสถานประกอบการธุรกิจฯ ทั้งสิ้น

ภาพที่ 2 ร้อยละของสถานประกอบการธุรกิจฯ จำแนกตามหมวดย่อยธุรกิจ

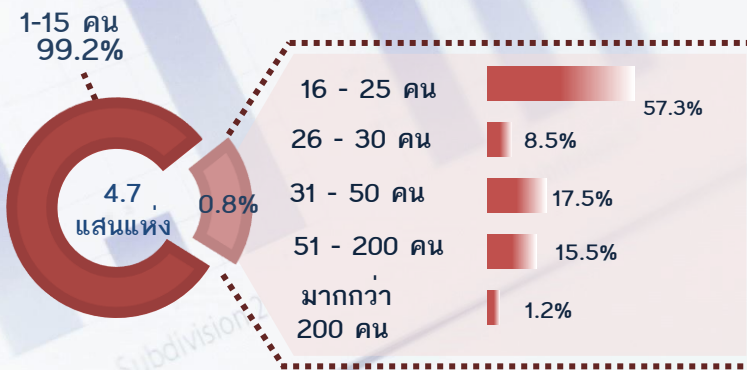


## ขนาดของสถานประกอบการ

ขนาดของสถานประกอบการธุรกิจ เมื่อวัดด้วยจำนวนคนทำงาน พบว่า เป็นสถานประกอบการที่มีคนทำงาน 1-15 คน จำนวน 4.6 แสนแห่ง หรือ ร้อยละ 99.2 ส่วนสถานประกอบการที่มีคนทำงาน 16 คนขึ้นไป มีจำนวน 3.7 พันแห่ง หรือร้อยละ 0.8

เมื่อพิจารณาสถานประกอบการที่มีคนทำงาน 16 คนขึ้นไป ในจำนวนนี้เป็นสถานประกอบการที่มีคนทำงาน 16-25 คน มีร้อยละ 57.3 สถานประกอบการที่มีคนทำงาน 31-50 คน 51-200 คน และ 26-30 คน มีร้อยละ 17.5 ร้อยละ 15.5 และร้อยละ 8.5 ตามลำดับ ส่วนสถานประกอบการที่มีคนทำงานมากกว่า 200 คน มีเพียงร้อยละ 1.2

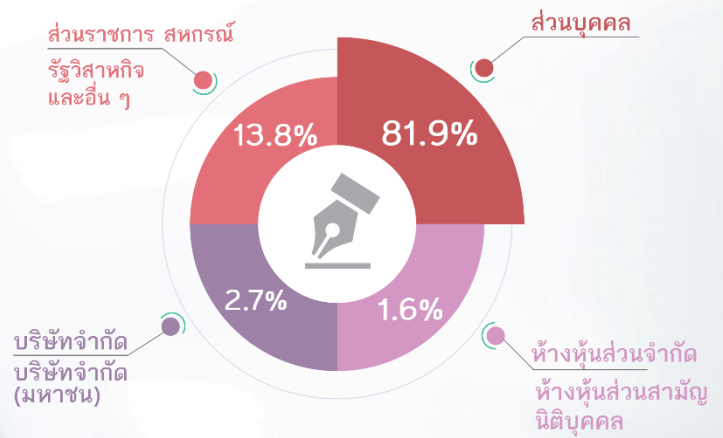
ภาพที่ 3 จำนวนและร้อยละของสถานประกอบการธุรกิจ จำแนกตามขนาดของสถานประกอบการ (จำนวนคนทำงาน)



## รูปแบบการจัดตั้งตามกฎหมาย และรูปแบบการจัดตั้งทางเศรษฐกิจ

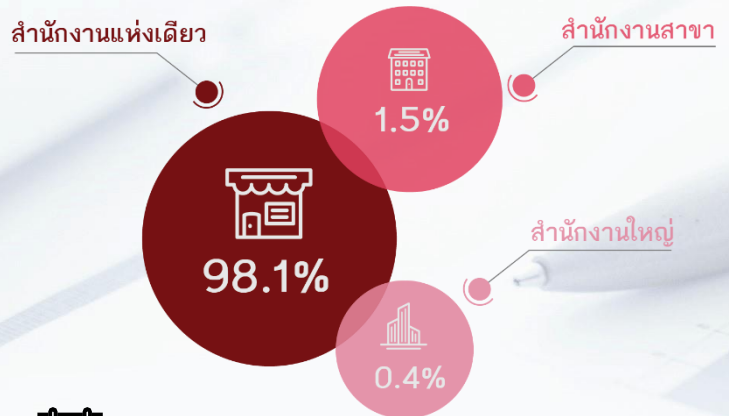
สถานประกอบการธุรกิจ ส่วนใหญ่ร้อยละ 81.9 มีรูปแบบการจัดตั้งตามกฎหมายเป็นส่วนบุคคล หรือ ห้างหุ้นส่วนที่ไม่เป็นนิติบุคคล สำหรับสถานประกอบการที่มีรูปแบบอื่น ๆ เช่น ส่วนราชการ รัฐวิสาหกิจ สหกรณ์ มูลนิธิ และสมาคม เป็นต้น และบริษัทจำกัด บริษัทจำกัด (มหาชน) มีร้อยละ 13.8 และร้อยละ 2.7 ตามลำดับ ที่เหลือร้อยละ 1.6 เป็นสถานประกอบการที่มีรูปแบบ ห้างหุ้นส่วนสามัญนิติบุคคล ห้างหุ้นส่วนจำกัด

ภาพที่ 4 ร้อยละของสถานประกอบการธุรกิจ จำแนกตามรูปแบบการจัดตั้งตามกฎหมาย



สถานประกอบการธุรกิจ ในภาคตะวันออกเฉียงเหนือ ส่วนใหญ่ร้อยละ 98.1 มีรูปแบบเป็นสำนักงานแห่งเดียวไม่มีสำนักงานใหญ่ หรือสาขาอยู่ที่ใด ที่เหลือเป็นสำนักงานสาขา และสำนักงานใหญ่ร้อยละ 1.5 และร้อยละ 0.4 ตามลำดับ

ภาพที่ 5 ร้อยละของสถานประกอบการธุรกิจ จำแนกตามรูปแบบการจัดตั้งทางเศรษฐกิจ

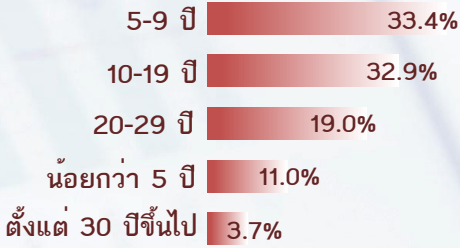


## ระยะเวลาในการดำเนินการ

สถานประกอบการธุรกิจ ส่วนใหญ่ร้อยละ 33.4 ดำเนินกิจการ 5-9 ปี รองลงมาเป็นสถานประกอบการที่ดำเนินกิจการ 10-19 ปี และ 20-29 ปี มีร้อยละ 32.9 และร้อยละ 19.0 ตามลำดับ สำหรับสถานประกอบการที่ดำเนินกิจการน้อยกว่า 5 ปี และตั้งแต่ 30 ปีขึ้นไป มีร้อยละ 11.0 และร้อยละ 3.7 ตามลำดับ



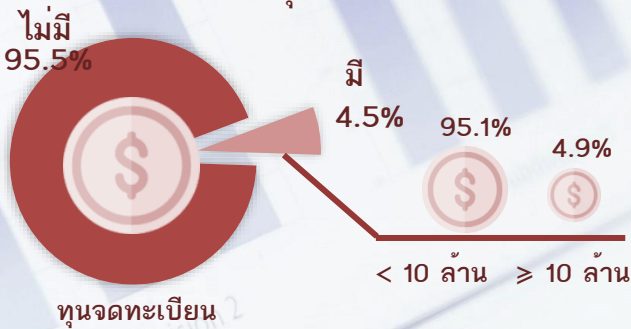
ภาพที่ 6 ร้อยละของสถานประกอบการธุรกิจ จำแนกตามระยะเวลาในการดำเนินกิจการ



### ทุนจดทะเบียน

สถานประกอบการธุรกิจในภาคตะวันออกเฉียงเหนือที่มีทุนจดทะเบียนมีจำนวน 21.0 พันแห่ง หรือร้อยละ 4.5 ของจำนวนสถานประกอบการธุรกิจทั้งสิ้น ในจำนวนนี้ร้อยละ 95.1 มีทุนจดทะเบียนน้อยกว่า 10 ล้านบาท และที่ทุนจดทะเบียนตั้งแต่ 10 ล้านบาทขึ้นไปมีเพียงร้อยละ 4.9

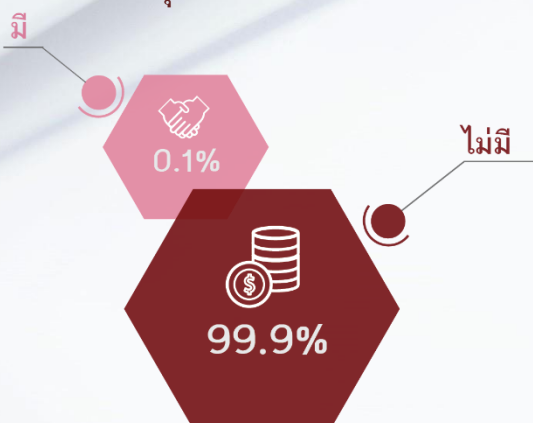
ภาพที่ 7 ร้อยละของสถานประกอบการธุรกิจ จำแนกตามทุนจดทะเบียน



### การร่วมลงทุนหรือถือหุ้นจากต่างประเทศ

สถานประกอบการธุรกิจ ส่วนใหญ่ร้อยละ 99.9 ไม่มีการร่วมลงทุนจากต่างประเทศ ส่วนที่ต่างประเทศร่วมลงทุนหรือถือหุ้นในกิจการมีเพียงร้อยละ 0.1

ภาพที่ 8 ร้อยละของสถานประกอบการธุรกิจ จำแนกตามการมีต่างประเทศร่วมลงทุนหรือถือหุ้น



### จำนวนคนทำงาน

เมื่อพิจารณาการจ้างงานตามหมวดย่อยธุรกิจ พบว่ามีลูกจ้างที่ปฏิบัติงานในธุรกิจการขายปลีก (ยกเว้นยานยนต์และจักรยานยนต์) มากที่สุด 2.6 แสนคน หรือร้อยละ 47.3 รองลงมาคือ ลูกจ้างที่ปฏิบัติงานในธุรกิจการขายส่ง และการขายปลีกการช้อปปิ้งออนไลน์และจักรยานยนต์ และธุรกิจพักผ่อน การบริการอาหารและเครื่องดื่ม ร้อยละ 15.7 ร้อยละ 13.8 ตามลำดับ สำหรับลูกจ้างที่ปฏิบัติงานในธุรกิจกิจการขายส่ง (ยกเว้นยานยนต์ และจักรยานยนต์) ร้อยละ 9.1 ที่เหลือปฏิบัติงานในธุรกิจนอกเหนือจากที่กล่าวข้างต้นไม่เกินร้อยละ 5.0

ตารางที่ 1 จำนวนคนทำงาน (รวมลูกจ้าง) และลูกจ้าง ในสถานประกอบการธุรกิจ จำแนกตามหมวดย่อยธุรกิจ

หน่วย : พันคน

หมวดย่อยธุรกิจ	คนทำงาน (รวมลูกจ้าง)		ลูกจ้าง	
	จำนวน	ร้อยละ	จำนวน	ร้อยละ
รวม	1,357.1	100.0	552.0	100.0
การขายส่ง และการขายปลีก การช้อปปิ้งออนไลน์ และจักรยานยนต์	160.9	11.9	86.8	15.7
การขายส่ง (ยกเว้นยานยนต์ และจักรยานยนต์)	83.3	6.1	50.2	9.1
การขายปลีก (ยกเว้นยานยนต์ และจักรยานยนต์)	671.5	49.5	260.8	47.3
ที่พักผ่อน การบริการอาหาร และเครื่องดื่ม	217.7	16.0	76.6	13.8
ข้อมูลข่าวสารและการสื่อสาร	2.4	0.2	1.5	0.3
กิจกรรมอสังหาริมทรัพย์	47.9	3.5	15.2	2.8
กิจกรรมทางวิชาชีพ วิทยาศาสตร์ และเทคนิค	12.1	0.9	6.1	1.1
กิจกรรมการบริหารและการบริการสนับสนุน	23.9	1.8	11.1	2.0
ศิลปะความบันเทิงและนันทนาการ	35.9	2.6	18.5	3.3
กิจกรรมการบริการอื่น ๆ	101.5	7.5	25.2	4.6

คนทำงาน หมายถึง เจ้าของกิจการหรือหุ้นส่วนที่ทำงานโดยไม่ได้รับค่าจ้าง เงินเดือนและรวมลูกจ้างที่ทำงานสถานประกอบการ



### จำนวนวัน และชั่วโมงการทำงานของลูกค้า

สถานประกอบการธุรกิจ ในภาคตะวันออกเฉียงเหนือ ที่มีการจ้างงานหรือลูกจ้างในสถานประกอบการมีจำนวน 1.7 แสนแห่ง หรือคิดเป็นร้อยละ 36.0 ของสถานประกอบการทั้งสิ้น เมื่อพิจารณาจำนวนวันทำงานต่อสัปดาห์ของลูกค้าพบว่า สถานประกอบการที่มีลูกจ้างปฏิบัติงาน 7 วันต่อสัปดาห์มีร้อยละ 49.4 ที่ปฏิบัติงาน 5-6 วัน ต่อสัปดาห์มีร้อยละ 49.1 ที่เหลือร้อยละ 1.5 ปฏิบัติงานน้อยกว่า 5 วันต่อสัปดาห์

เมื่อพิจารณาจำนวนชั่วโมงทำงานเฉลี่ยต่อวันของลูกค้าพบว่า สถานประกอบการส่วนใหญ่ร้อยละ 88.0 มีลูกจ้างปฏิบัติงานเฉลี่ย 8-10 ชั่วโมงต่อวัน สถานประกอบการที่ลูกจ้างปฏิบัติงานน้อยกว่า 8 ชั่วโมงต่อวัน ร้อยละ 6.3 ที่เหลือร้อยละ 5.7 ปฏิบัติงานมากกว่า 10 ชั่วโมงต่อวัน

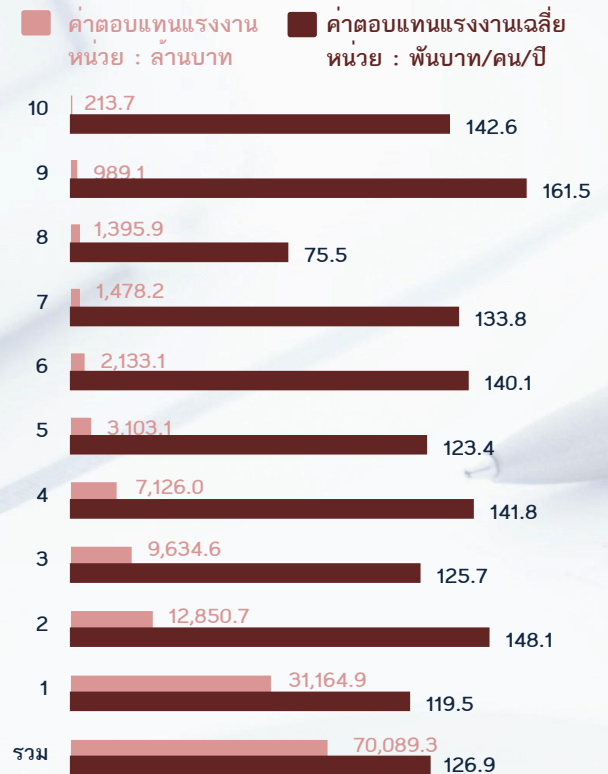
ภาพที่ 9 ร้อยละของสถานประกอบการธุรกิจ จำแนกตามจำนวนวันทำงาน และชั่วโมงการทำงานของลูกค้า



### ค่าตอบแทนแรงงาน

ลูกจ้างที่ปฏิบัติงานในสถานประกอบการธุรกิจ ได้รับค่าตอบแทนแรงงานรวมทั้งสิ้น 70.1 พันล้านบาท หรือโดยเฉลี่ย 126.9 พันบาท ต่อคนต่อปี โดยลูกจ้างที่ปฏิบัติงานในธุรกิจเกี่ยวกับกิจกรรมทางวิชาชีพ วิทยาศาสตร์ และเทคนิค ได้รับค่าตอบแทนแรงงานเฉลี่ยต่อคนต่อปีสูงสุดคือ 161.5 พันบาท รองลงมาคือลูกจ้างที่ปฏิบัติงานในธุรกิจเกี่ยวกับการขายส่ง และการขายปลีก การซ่อมยานยนต์และจักรยานยนต์ และข้อมูลข่าวสารและการสื่อสาร ได้รับค่าตอบแทนเฉลี่ยต่อคนต่อปี คือ 148.1 พันบาท และ 142.6 พันบาท ตามลำดับ สำหรับลูกจ้างที่ปฏิบัติงานในธุรกิจศิลปะความบันเทิงและนันทนาการ ได้รับค่าตอบแทนเฉลี่ยต่อคนต่อปีต่ำสุดคือ 75.5 พันบาท

ภาพที่ 10 ค่าตอบแทนแรงงานของสถานประกอบการธุรกิจ และค่าตอบแทนแรงงานเฉลี่ยต่อคนต่อปี จำแนกตามหมวดย่อยธุรกิจ



#### หมวดย่อย

- 1- การขายปลีก (ยกเว้นยานยนต์และจักรยานยนต์)
- 2- การขายส่ง และการขายปลีก การซ่อมยานยนต์และจักรยานยนต์
- 3- ที่พักแรม การบริการอาหารและเครื่องดื่ม
- 4- การขายส่ง (ยกเว้นยานยนต์และจักรยานยนต์)
- 5- กิจกรรมการบริการอื่น ๆ
- 6- กิจกรรมก่อสร้างหิรัญทรัพย์
- 7- กิจกรรมการบริหารและการบริการสนับสนุน
- 8- ศิลปะความบันเทิงและนันทนาการ
- 9- กิจกรรมทางวิชาชีพ วิทยาศาสตร์ และเทคนิค
- 10- ข้อมูลข่าวสารและการสื่อสาร



## รายรับจากการดำเนินงาน ค่าใช้จ่ายชั้นกลาง และมูลค่าเพิ่ม

เมื่อพิจารณาผลการดำเนินงานกิจกรรมของสถานประกอบการ ธุรกิจทางการค้าและธุรกิจทางการบริการในภาคตะวันออกเฉียงเหนือ พบว่า ในปี 2562 สถานประกอบการ ธุรกิจ มีรายรับจากการดำเนินงานรวม 1,056.5 พันล้านบาท ค่าใช้จ่ายชั้นกลางรวม 787.6 พันล้านบาท และมูลค่าเพิ่มรวม 268.9 พันล้านบาท และเมื่อพิจารณาตามรูปแบบการจัดตั้ง ตามกฎหมาย พบว่า การจัดตั้งตามหมายในรูปแบบบริษัท จำกัด บริษัทจำกัด (มหาชน) และห้างหุ้นส่วนสามัญนิติบุคคล ห้างหุ้นส่วนจำกัดมีรายได้จากการดำเนินงาน ค่าใช้จ่าย ชั้นกลาง และมูลค่าเพิ่มสูงที่สุด คือ 644.6 พันล้านบาท 534.4 พันล้านบาท และ 110.2 พันล้านบาท ตามลำดับ

### ตารางที่ 2 รายรับจากการดำเนินงาน ค่าใช้จ่ายชั้นกลาง และมูลค่าเพิ่ม จำแนกตามรูปแบบการจัดตั้ง ตามกฎหมาย

หน่วย : พันล้านบาท

รูปแบบการจัดตั้งตาม กฎหมาย	รายรับจาก การ ดำเนินงาน	ค่าใช้จ่ายชั้น กลาง	มูลค่าเพิ่ม
รวม	1,056.5	787.6	268.9
ส่วนบุคคล	336.8	204.0	132.8
บริษัทจำกัด บริษัทจำกัด (มหาชน) ห้างหุ้นส่วนสามัญ นิติบุคคล ห้างหุ้นส่วนจำกัด	644.6	534.4	110.2
อื่นๆ เช่น ส่วนราชการ รัฐวิสาหกิจ สหกรณ์ มูลนิธิ เป็นต้น	75.1	49.2	25.9