

การสำรวจความคิดเห็นของประชาชนที่มีต่อ
การบริหารงานของรัฐสภา
(เมื่อบริหารงานครบ 6 เดือน)

ตุลาคม 2548



สำนักงานสถิติแห่งชาติ
กระทรวงเทคโนโลยีสารสนเทศและการสื่อสาร
[http:// www.nso.go.th](http://www.nso.go.th)

การสำรวจความคิดเห็นของประชาชนที่มีต่อ
การบริหารงานของรัฐบาล
(เมื่อบริหารงานครบ 6 เดือน)

ตุลาคม 2548



หน่วยงานเจ้าของเรื่อง

กลุ่มงานสถิติเพื่อติดตามและประเมินผลนโยบายภาครัฐ กองสถิติประชามติ
สำนักงานสถิติแห่งชาติ

โทรศัพท์ 0 2281 0333 ต่อ 1706 – 1709 โทรสาร 0 2280 0406

ไปรษณีย์อิเล็กทรอนิกส์ : popinion@nso.go.th

คำนำ

สำนักงานสถิติแห่งชาติ ได้ดำเนินการสำรวจความคิดเห็นของประชาชนที่มีต่อการบริหารงานของรัฐบาลภายใต้การนำของ พ.ต.ท. ดร.ทักษิณ ชินวัตร นายกรัฐมนตรีในสมัยที่ 1 มาแล้ว 6 ครั้ง สำหรับครั้งนี้เป็นการสำรวจความคิดเห็นของประชาชนที่มีต่อการบริหารงานของรัฐบาล ภายใต้การนำของ พ.ต.ท. ดร.ทักษิณ ชินวัตร นายกรัฐมนตรี ที่ได้เข้ามาบริหารงานเป็นสมัยที่ 2 เมื่อบริหารงานครบ 6 เดือน เพื่อให้รัฐบาลและหน่วยงานที่เกี่ยวข้องนำไปใช้เป็นแนวทางในการวางแผน ติดตามประเมินผล และพัฒนาประเทศต่อไป

สารบัญ

	หน้า
คำนำ	ค
สารบัญตาราง	จ
สารบัญแผนภูมิ	ช
บทที่ 1 บทนำ	
1.1 ความเป็นมาและวัตถุประสงค์	1
1.2 คุ่มรวม	1
1.3 ระเบียบวิธีการสำรวจ	1
1.4 วิธีการเก็บรวบรวมข้อมูล	1
1.5 คาบเวลาการปฏิบัติงานเก็บรวบรวมข้อมูล	2
1.6 การเสนอผล	2
บทที่ 2 ผลการสำรวจ	
2.1 นโยบายของรัฐบาลที่ประชาชนชื่นชอบ/พึงพอใจมากที่สุด	3
2.2 ความคิดเห็นเกี่ยวกับปัญหาคอร์รัปชันในปัจจุบัน เมื่อเทียบกับปีที่ผ่านมา	4
2.3 ความคิดเห็นเกี่ยวกับการแพร่ระบาดของยาเสพติดในปัจจุบัน เมื่อเทียบกับปีที่ผ่านมา	5
2.4 ความคิดเห็นเกี่ยวกับปัญหาผู้มีอิทธิพลในปัจจุบัน เมื่อเทียบกับปีที่ผ่านมา	6
2.5 ความคิดเห็นของประชาชนเกี่ยวกับนโยบาย/แนวทางของรัฐบาลในการแก้ไข ปัญหาเหตุการณ์ความไม่สงบใน 3 จังหวัดชายแดนภาคใต้	7
2.6 ความคิดเห็นของประชาชนเกี่ยวกับการบริหารประเทศของคณะรัฐมนตรี	8
2.7 ความคิดเห็นและความคาดหวังของประชาชนเกี่ยวกับสภาวะทางเศรษฐกิจ	9
2.8 ความคิดเห็นและความคาดหวังของประชาชนเกี่ยวกับสภาวะทางสังคม	11
2.9 ข้อคิดเห็นข้อเสนอแนะ เรื่องที่ประชาชนต้องการให้รัฐบาลดำเนินการอย่างเร่งด่วน	12
ตารางสถิติ	
ตารางสถิติ	19 - 38

สารบัญตาราง

	หน้า
ตาราง ก ร้อยละของประชาชน จำแนกตามนโยบายที่ชื่นชอบ/พึงพอใจมากที่สุด 5 เรื่องแรก เป็นรายภาค	4
ตาราง ข ร้อยละของประชาชน จำแนกตามความคิดเห็นเกี่ยวกับปัญหาการคอร์รัปชันในปัจจุบัน เมื่อเทียบกับปีที่ผ่านมา เป็นรายภาค	5
ตาราง ค ร้อยละของประชาชน จำแนกตามความคิดเห็นเกี่ยวกับการแพร่ระบาดของยาเสพติด ในปัจจุบัน เมื่อเทียบกับปีที่ผ่านมา เป็นรายภาค	6
ตาราง ชม ร้อยละของประชาชน จำแนกตามความคิดเห็นเกี่ยวกับปัญหาผู้มีอิทธิพลในปัจจุบัน เมื่อเทียบกับปีที่ผ่านมา เป็นรายภาค	7
ตาราง ง ร้อยละของประชาชน จำแนกตามความคิดเห็นต่อการดำเนินนโยบาย/แนวทาง ของรัฐบาลในการแก้ไขปัญหาเหตุการณ์ความไม่สงบใน 3 จังหวัดชายแดนภาคใต้ เป็นรายภาค	8
ตาราง จ ร้อยละของประชาชน จำแนกตามความคิดเห็นเกี่ยวกับการบริหารประเทศของคณะรัฐมนตรี ในสถานการณ์ปัจจุบัน เป็นรายภาค	9
ตาราง ฉ ร้อยละของประชาชน จำแนกตามความคิดเห็นและความคาดหวังเกี่ยวกับสถานะทาง เศรษฐกิจ เป็นรายภาค	10
ตาราง ช ร้อยละของประชาชน จำแนกตามความคิดเห็นและความคาดหวังเกี่ยวกับสถานะทาง สังคม เป็นรายภาค	12
ตาราง ซ ร้อยละของประชาชน จำแนกตามเรื่องที่ต้องการให้รัฐบาลดำเนินการอย่างเร่งด่วน เป็นรายภาค	13

สารบัญแผนภูมิ

	หน้า
แผนภูมิ ก ร้อยละของประชาชน จำแนกตามนโยบายที่ชื่นชอบ/พึงพอใจมากที่สุด 5 เรื่องแรกทั่วประเทศ	3
แผนภูมิ ข ร้อยละของประชาชน จำแนกตามความคิดเห็นเกี่ยวกับปัญหาคอร์รัปชันในปัจจุบัน เมื่อเทียบกับปีที่ผ่านมา ทั่วประเทศ	4
แผนภูมิ ค ร้อยละของประชาชน จำแนกตามความคิดเห็นเกี่ยวกับการแพร่ระบาดของยาเสพติด ในปัจจุบันเมื่อเทียบกับปีที่ผ่านมา ทั่วประเทศ	5
แผนภูมิ ง ร้อยละของประชาชน จำแนกตามความคิดเห็นเกี่ยวกับปัญหาผู้มีอิทธิพลในปัจจุบัน เมื่อเทียบกับปีที่ผ่านมา ทั่วประเทศ	6
แผนภูมิ จ ร้อยละของประชาชน จำแนกตามความคิดเห็นต่อการดำเนินนโยบาย/แนวทางของรัฐบาล ในการแก้ไขปัญหาเหตุการณ์ความไม่สงบใน 3 จังหวัดชายแดนภาคใต้ ทั่วประเทศ	7
แผนภูมิ ฉ ร้อยละของประชาชน จำแนกตามความคิดเห็นเกี่ยวกับการบริหารประเทศของคณะรัฐมนตรี ในสถานการณ์ปัจจุบัน ทั่วประเทศ	8
แผนภูมิ ช ร้อยละของประชาชน จำแนกตามความคิดเห็นและความคาดหวังเกี่ยวกับสถานะทางเศรษฐกิจ ทั่วประเทศ	9
แผนภูมิ ซ ร้อยละของประชาชน จำแนกตามความคิดเห็นและความคาดหวังเกี่ยวกับสถานะทางสังคม ทั่วประเทศ	11

บทที่ 1

บทนำ

1.1 ความเป็นมาและวัตถุประสงค์

ตามมติคณะรัฐมนตรี เมื่อวันที่ 17 มิถุนายน 2545 ได้มอบหมายให้สำนักงานสถิติแห่งชาติ ดำเนินการสำรวจความคิดเห็นของประชาชนที่มีต่อนโยบายของรัฐบาล ซึ่งสำนักงานฯ ได้ดำเนินการสำรวจความคิดเห็นของประชาชนที่มีต่อการบริหารงานของรัฐบาล ภายใต้การนำของ พ.ต.ท.ดร. ทักษิณ ชินวัตร นายกรัฐมนตรีในสมัยที่ 1 (ที่ได้บริหารงานตั้งแต่ปี 2544 - 2548) มาแล้ว 6 ครั้ง คือ เมื่อบริหารงานครบ 1 ปี 1 ปี 6 เดือน 2 ปี 2 ปี 6 เดือน 3 ปี และ 3 ปี 6 เดือน

สำหรับครั้งนี้ เป็นการสำรวจความคิดเห็นของประชาชนที่มีต่อการบริหารงานของรัฐบาล ภายใต้การนำของ พ.ต.ท.ดร. ทักษิณ ชินวัตร ที่เข้าบริหารงานในสมัยที่ 2 เมื่อบริหารงานครบ 6 เดือน (ตั้งแต่วันที่ 23 มีนาคม - 23 กันยายน 2548) โดยมีวัตถุประสงค์ เพื่อรวบรวมข้อมูลความคิดเห็นของประชาชนที่มีต่อการบริหารงานของรัฐบาล ที่ได้บริหารประเทศและพยายามแก้ไขปัญหาต่าง ๆ ในช่วง 6 เดือนที่ผ่านมาตลอดจนข้อคิดเห็นและข้อเสนอแนะต่าง ๆ เพื่อสนับสนุนข้อมูลให้รัฐบาลและหน่วยงานที่เกี่ยวข้องนำไปใช้เป็นแนวทางในการวางแผน ติดตามประเมินผล และพัฒนาประเทศต่อไป

1.2 คุ่มรวม

ประชาชนที่มีอายุตั้งแต่ 18 ปี ขึ้นไปทั่วประเทศ

1.3 ระเบียบวิธีการสำรวจ

แผนการสุ่มตัวอย่างที่ใช้เป็นแบบ Stratified three - stage sampling โดยมีภาคเป็นสตราตัม ซึ่งมีทั้งสิ้น 5 สตราตัม คือ กรุงเทพมหานคร ภาคกลาง (ยกเว้น กทม.) ภาคเหนือ ภาคตะวันออกเฉียงเหนือ ภาคใต้ โดยมีชุมชุมอาคาร (ในเขตเทศบาล) และหมู่บ้าน (นอกเขตเทศบาล) เป็นหน่วยตัวอย่างขั้นที่หนึ่ง ครั้วเรือนส่วนบุคคลเป็นหน่วยตัวอย่างขั้นที่สอง และสมาชิกที่มีอายุ 18 ปีขึ้นไป เป็นหน่วยตัวอย่างขั้นที่สาม

1.4 วิธีการเก็บรวบรวมข้อมูล

การเก็บรวบรวมข้อมูล ใช้วิธีส่งเจ้าหน้าที่ของสำนักงานสถิติแห่งชาติ ไปทำการสัมภาษณ์สมาชิกในครั้วเรือนที่ตกเป็นตัวอย่างที่มีอายุ 18 ปีขึ้นไป ครั้วเรือนละ 1 คน

การเลือกตัวอย่างขั้นที่หนึ่ง

ในแต่ละภาค ทำการเลือกชุมชนอาคาร / หมู่บ้านตัวอย่าง อย่างอิสระต่อกัน โดยใช้ความน่าจะเป็นในการเลือกเป็นปฏิภาคกับจำนวนครัวเรือนของชุมชนอาคาร / หมู่บ้านนั้น ๆ ได้จำนวนตัวอย่างทั้งสิ้น 580 ชุมชนอาคาร / หมู่บ้าน จากทั้งสิ้น 109,966 ชุมชนอาคาร / หมู่บ้าน กระจายไปตามภาค และเขตการปกครอง เป็นดังนี้

ภาค	รวม	ในเขตเทศบาล	นอกเขตเทศบาล
กรุงเทพมหานคร	108	108	-
กลาง (ยกเว้น กทม.)	126	44	82
เหนือ	114	24	90
ตะวันออกเฉียงเหนือ	132	24	108
ใต้	100	24	76
รวมทั้งราชอาณาจักร	580	224	356

การเลือกตัวอย่างขั้นที่สอง

ในขั้นนี้เป็นการเลือกครัวเรือนตัวอย่างที่มีสมาชิกอายุ 18 ปีขึ้นไป ด้วยวิธีการสุ่ม โดยกำหนดให้เลือก 10 ครัวเรือนตัวอย่าง ต่อชุมชนอาคาร / หมู่บ้าน จำแนกตามภาค และเขตการปกครอง เป็นดังนี้

ภาค	รวม	ในเขตเทศบาล	นอกเขตเทศบาล
กรุงเทพมหานคร	1,080	1,080	-
กลาง (ยกเว้น กทม.)	1,260	440	820
เหนือ	1,140	240	900
ตะวันออกเฉียงเหนือ	1,320	240	1,080
ใต้	1,000	240	760
รวมทั้งราชอาณาจักร	5,800	2,240	3,560

การเลือกตัวอย่างขั้นที่สาม

ในแต่ละครัวเรือนตัวอย่าง ได้ทำการเลือกสมาชิกในครัวเรือนที่มีอายุ 18 ปีขึ้นไป ครัวเรือนละ 1 คน เพื่อทำการสัมภาษณ์ ได้จำนวนหน่วยตัวอย่างทั้งสิ้น 5,800 คน

1.5 คาบเวลาปฏิบัติงานเก็บรวบรวมข้อมูล

ปฏิบัติงานเก็บรวบรวมข้อมูล ระหว่างวันที่ 23 กันยายน - 4 ตุลาคม พ.ศ. 2548

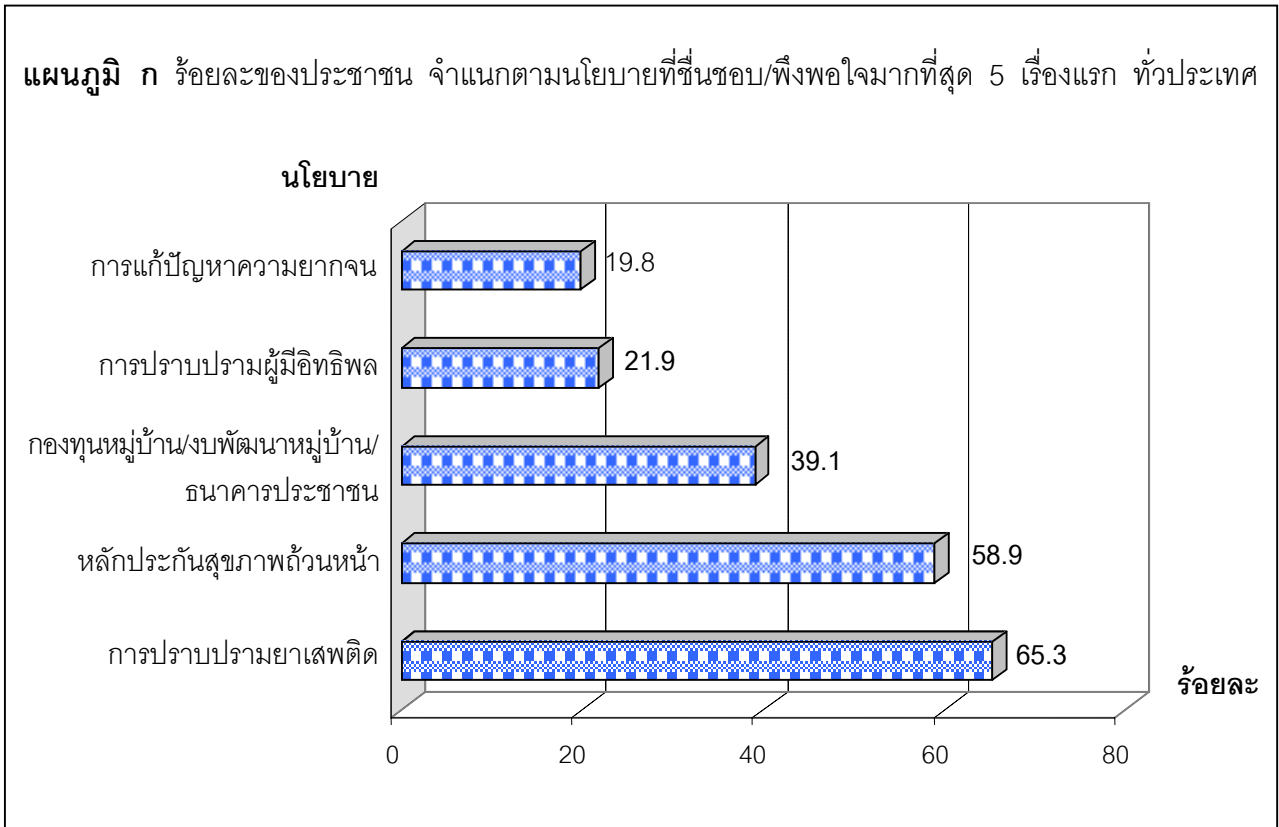
1.6 การเสนอผล

เสนอผลการสำรวจในระดับภาค และทั่วประเทศ ในรูปของร้อยละ

บทที่ 2

ผลการสำรวจ

2.1 นโยบายของรัฐบาลที่ประชาชนชื่นชอบ/พึงพอใจมากที่สุด



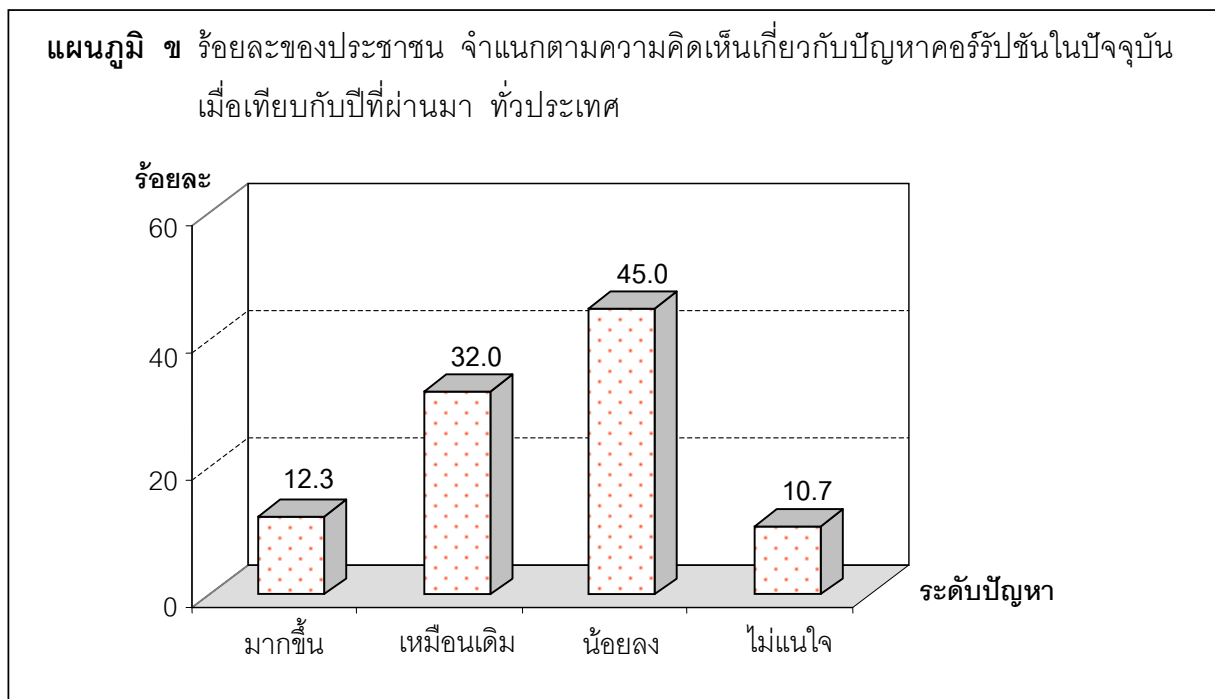
เมื่อสอบถามถึงนโยบายที่ชื่นชอบ/พึงพอใจมากที่สุด 5 เรื่องแรก พบว่า ประชาชนพึงพอใจนโยบายการปราบปรามยาเสพติดมากที่สุด คือ ร้อยละ 65.3 นโยบายหลักประกันสุขภาพถ้วนหน้า (30 บาท รักษาทุกโรค) ร้อยละ 58.9 นโยบายกองทุนหมู่บ้าน/งบพัฒนาหมู่บ้าน/ธนาคารประชาชน ร้อยละ 39.1 นโยบายการปราบปรามผู้มีอิทธิพล ร้อยละ 21.9 นโยบายการแก้ปัญหาความยากจน ร้อยละ 19.8

เมื่อพิจารณาเป็นรายภาคพบว่า ประชาชนส่วนใหญ่ในทุกภาค ชื่นชอบ/พึงพอใจผลการดำเนินงานของรัฐบาลตามนโยบายการปราบปรามยาเสพติดเป็นอันดับแรกเช่นกัน ยกเว้น ภาคตะวันออกเฉียงเหนือที่ประชาชนชื่นชอบ/พึงพอใจผลการดำเนินงานตามนโยบายหลักประกันสุขภาพถ้วนหน้า (30 บาท รักษาทุกโรค) เป็นอันดับแรก ส่วนนโยบายที่ประชาชนชื่นชอบ/พึงพอใจในอันดับต่อ ๆ ไป จะแตกต่างกันในแต่ละภาค

ตาราง ก ร้อยละของประชาชน จำแนกตามนโยบายที่ชื่นชอบ/พึงพอใจมากที่สุด 5 เรื่องแรก เป็นรายภาค

นโยบายที่พึงพอใจ	ทั่วประเทศ	ภาค				
		กรุงเทพมหานคร	กลาง (ยกเว้น กทม.)	เหนือ	ตะวันออกเฉียงเหนือ	ใต้
การปราบปรามยาเสพติด	65.3	52.4	62.1	82.0	66.3	57.8
หลักประกันสุขภาพถ้วนหน้า (30 บาท รักษาทุกโรค)	58.9	41.8	56.5	64.3	68.5	48.8
กองทุนหมู่บ้าน/งบพัฒนาหมู่บ้าน/ ธนาคารประชาชน	39.1	11.4	30.1	50.3	56.7	23.1
การปราบปรามผู้มีอิทธิพล	21.9	21.8	20.3	23.4	22.7	20.8
การแก้ปัญหาความยากจน	19.8	14.7	30.1	50.3	56.7	23.1
การปฏิรูปการศึกษา	14.0	10.0	16.1	14.6	12.7	16.9
การพักชำระหนี้ให้แก่เกษตรกร/ การให้ความช่วยเหลือเกษตรกร	12.0	2.9	9.0	14.7	17.0	9.9
การปราบปรามทุจริต/คอร์รัปชัน	11.4	9.2	10.0	11.6	14.6	8.0
หนึ่งตำบลหนึ่งผลิตภัณฑ์	6.9	5.9	6.2	6.1	8.6	6.1
การจัดระเบียบสังคม	6.8	6.9	2.9	7.2	9.5	6.0
การส่งเสริมการท่องเที่ยว/การกีฬา	6.1	7.5	6.7	6.2	4.4	7.9
อื่น ๆ	23.0	28.7	31.3	23.4	17.5	16.4

2.2 ความคิดเห็นเกี่ยวกับปัญหาคอร์รัปชันในปัจจุบัน เมื่อเทียบกับปีที่ผ่านมา

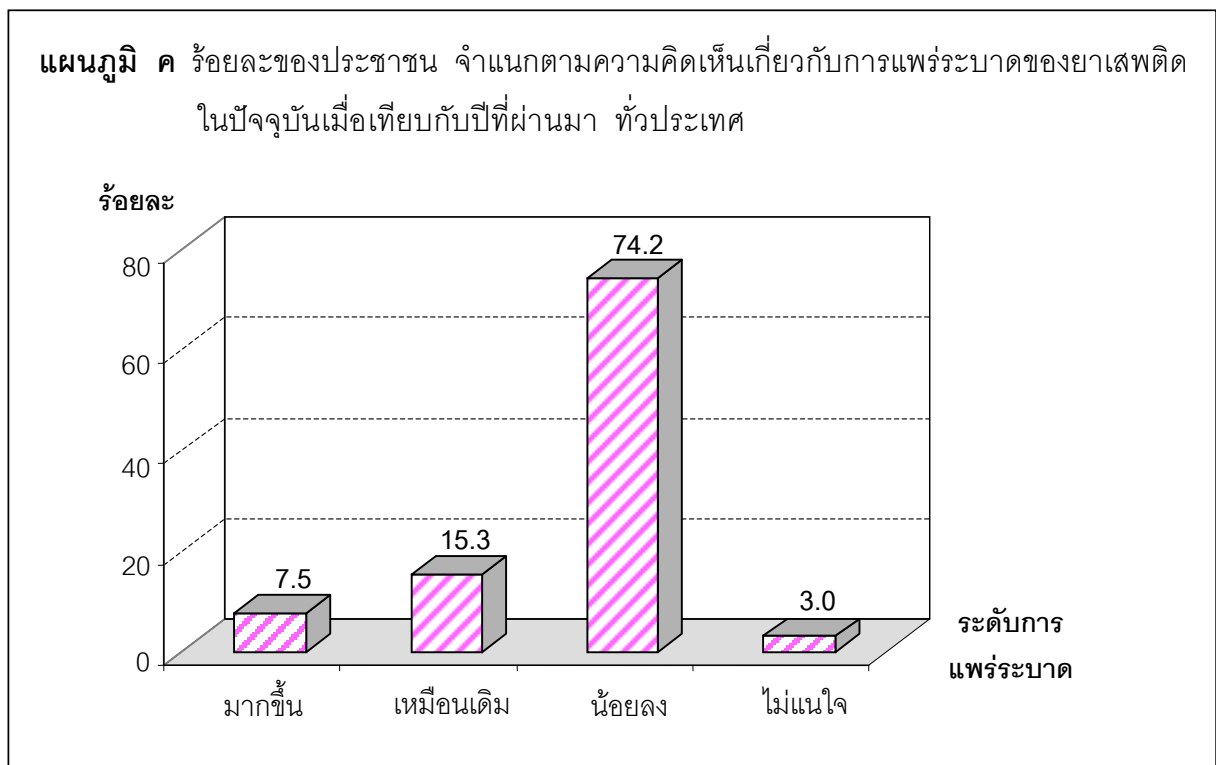


จากการสำรวจ พบว่า ประชาชนโดยรวมทั่วประเทศ ร้อยละ 45.0 เห็นว่าปัญหาคอร์รัปชันในปัจจุบัน เมื่อเทียบกับปีที่ผ่านมา ลดน้อยลง ร้อยละ 32.0 เห็นว่าเหมือนเดิม ร้อยละ 12.3 เห็นว่ามากขึ้น และไม่แน่ใจ ร้อยละ 10.7 เมื่อพิจารณาเป็นรายภาค พบว่า ในภาคตะวันออกเฉียงเหนือ และภาคเหนือ ประชาชนส่วนใหญ่ เห็นว่าปัญหาคอร์รัปชันลดน้อยลง สำหรับกรุงเทพมหานคร และภาคกลาง มีประชาชนที่เห็นว่าลดน้อยลง และเหมือนเดิม ในสัดส่วนที่ใกล้เคียงกัน ส่วนภาคใต้ ประชาชนส่วนใหญ่เห็นเหมือนเดิม

ตาราง ข ร้อยละของประชาชน จำแนกตามความคิดเห็นเกี่ยวกับปัญหาคอร์รัปชันในปัจจุบันเมื่อเทียบกับปีที่ผ่านมา เป็นรายภาค

ปัญหาคอร์รัปชัน ในปัจจุบัน	ทั่วประเทศ	ภาค				
		กรุงเทพ มหานคร	กลาง (ยกเว้น กทม.)	เหนือ	ตะวันออกเฉียง เหนือ	ใต้
รวม	100.0	100.0	100.0	100.0	100.0	100.0
มากขึ้น	12.3	17.4	12.1	10.7	8.1	20.2
เหมือนเดิม	32.0	37.5	37.8	25.3	25.3	42.8
น้อยลง	45.0	33.8	37.8	51.9	58.0	26.3
ไม่แน่ใจ	10.7	11.3	12.3	12.1	8.6	10.7

2.3 ความคิดเห็นเกี่ยวกับการแพร่ระบาดของยาเสพติดในปัจจุบัน เมื่อเทียบกับปีที่ผ่านมา

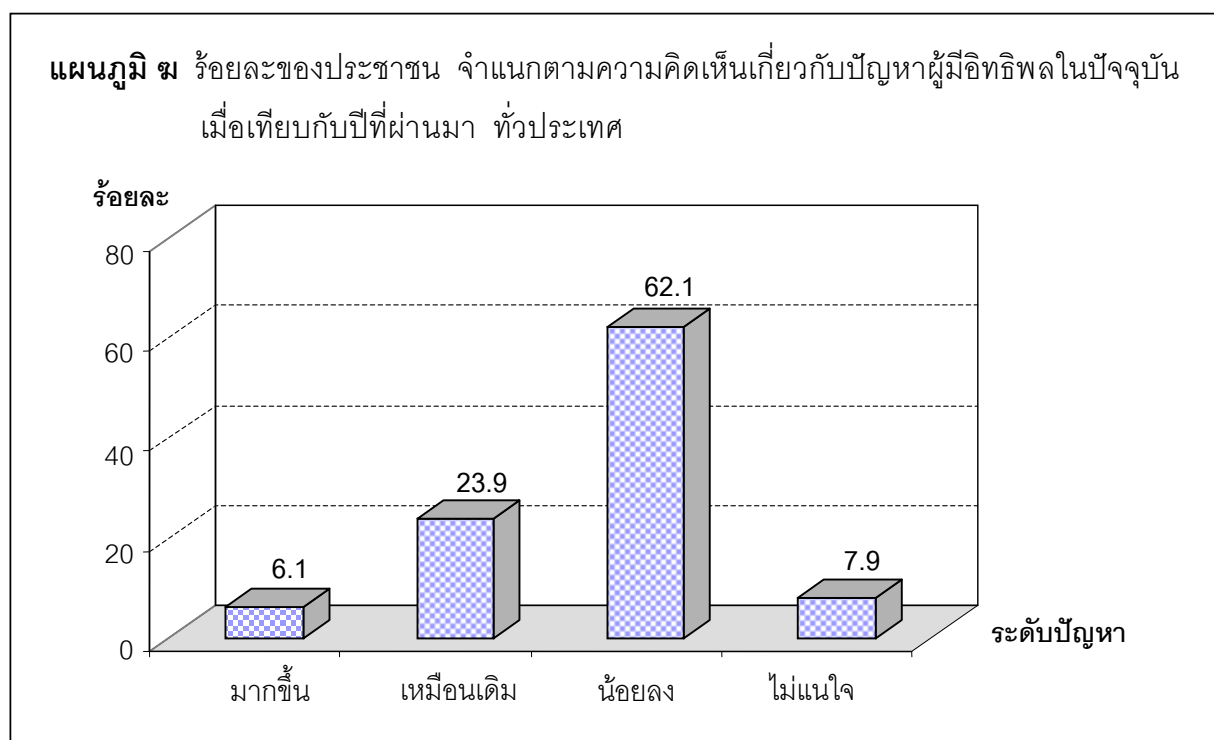


สำหรับการแพร่ระบาดของยาเสพติดในปัจจุบันเมื่อเทียบกับปีที่ผ่านมา จากการสำรวจ พบว่า ประชาชนส่วนใหญ่ทั่วประเทศ ร้อยละ 74.2 เห็นว่าการแพร่ระบาดของยาเสพติดลดลง ร้อยละ 15.3 เห็นว่าเหมือนเดิม ร้อยละ 7.5 เห็นว่ามากขึ้น และร้อยละ 3.0 ไม่แน่ใจ เมื่อพิจารณาเป็นรายภาค พบว่า ประชาชนส่วนใหญ่ในทุกภาค เห็นว่าการแพร่ระบาดของยาเสพติดในปัจจุบันลดน้อยลง คือ ภาคตะวันออก เฉียงเหนือ ร้อยละ 83.2 ภาคเหนือ ร้อยละ 80.7 ภาคกลาง ร้อยละ 69.0 กรุงเทพมหานคร ร้อยละ 65.0 และภาคใต้ ร้อยละ 60.3

ตาราง ค ร้อยละของประชาชน จำแนกตามความคิดเห็นเกี่ยวกับการแพร่ระบาดของยาเสพติดในปัจจุบัน เมื่อเทียบกับปีที่ผ่านมา เป็นรายภาค

การแพร่ระบาดของยาเสพติดในปัจจุบัน	ทั่วประเทศ	ภาค				
		กรุงเทพมหานคร	กลาง (ยกเว้น กทม.)	เหนือ	ตะวันออก เฉียงเหนือ	ใต้
รวม	100.0	100.0	100.0	100.0	100.0	100.0
มากขึ้น	7.5	8.1	7.4	7.9	5.8	11.5
เหมือนเดิม	15.3	22.1	19.8	9.1	9.2	24.9
น้อยลง	74.2	65.0	69.0	80.7	83.2	60.3
ไม่แน่ใจ	3.0	4.8	3.8	2.3	1.8	3.3

2.4 ความคิดเห็นเกี่ยวกับปัญหาผู้มีอิทธิพลในปัจจุบัน เมื่อเทียบกับปีที่ผ่านมา



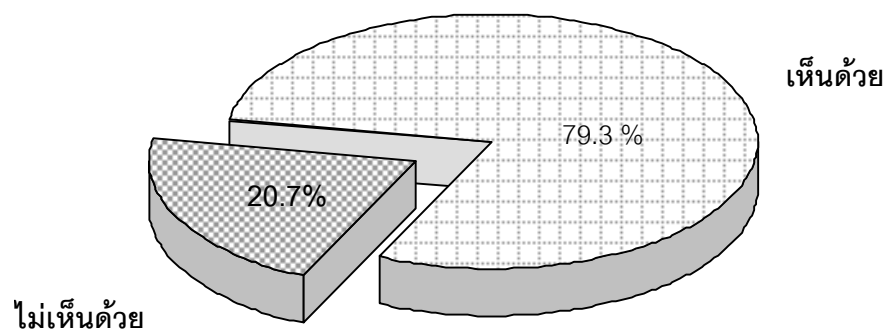
จากการสำรวจ พบว่า ประชาชนส่วนใหญ่ทั่วประเทศ เห็นว่าปัญหาผู้มีอิทธิพลในปัจจุบัน เมื่อเทียบกับปีที่ผ่านมา ลดน้อยลง ร้อยละ 62.1 เหมือนเดิม ร้อยละ 23.9 มากขึ้น ร้อยละ 6.1 และไม่แน่ใจ ร้อยละ 7.9 เมื่อพิจารณาเป็นรายภาค พบว่า ประชาชนส่วนใหญ่เกือบทุกภาค เกินกว่าร้อยละ 50 เห็นว่าปัญหาผู้มีอิทธิพลในปัจจุบันลดน้อยลง โดยในภาคตะวันออกเฉียงเหนือ มีประชาชนที่เห็นว่าลดน้อยลงในสัดส่วนที่สูงกว่าภาคอื่น ๆ คือ ร้อยละ 74.7 รองลงมา ภาคเหนือ ร้อยละ 69.1 ส่วนภาคกลาง และกรุงเทพมหานครมีสัดส่วนเท่ากัน คือ ร้อยละ 52.9 ยกเว้น ภาคใต้ที่มีสัดส่วนของประชาชนที่เห็นว่าปัญหาผู้มีอิทธิพลลดน้อยลง ต่ำสุด คือ ร้อยละ 46.1

ตาราง ข ร้อยละของประชาชน จำแนกตามความคิดเห็นเกี่ยวกับปัญหาผู้มีอิทธิพลในปัจจุบัน เมื่อเทียบกับปีที่ผ่านมา เป็นรายภาค

ปัญหาผู้มีอิทธิพล ในปัจจุบัน	ทั่วประเทศ	ภาค				
		กรุงเทพ มหานคร	กลาง (ยกเว้น กทม.)	เหนือ	ตะวันออกเฉียง เหนือ	ใต้
รวม	100.0	100.0	100.0	100.0	100.0	100.0
มากขึ้น	6.1	10.0	4.4	5.6	4.3	10.4
เหมือนเดิม	23.9	29.5	31.0	17.5	15.9	35.1
น้อยลง	62.1	52.9	52.9	69.1	74.7	46.1
ไม่แน่ใจ	7.9	7.6	11.7	7.8	5.1	8.4

2.5 ความคิดเห็นของประชาชนเกี่ยวกับนโยบาย/แนวทางของรัฐบาลในการแก้ไขปัญหาเหตุการณ์ความไม่สงบใน 3 จังหวัดชายแดนภาคใต้

แผนภูมิ ง ร้อยละของประชาชน จำแนกตามความคิดเห็นต่อการดำเนินนโยบาย/แนวทางของรัฐบาลในการแก้ไขปัญหาเหตุการณ์ความไม่สงบใน 3 จังหวัดชายแดนภาคใต้ ทั่วประเทศ

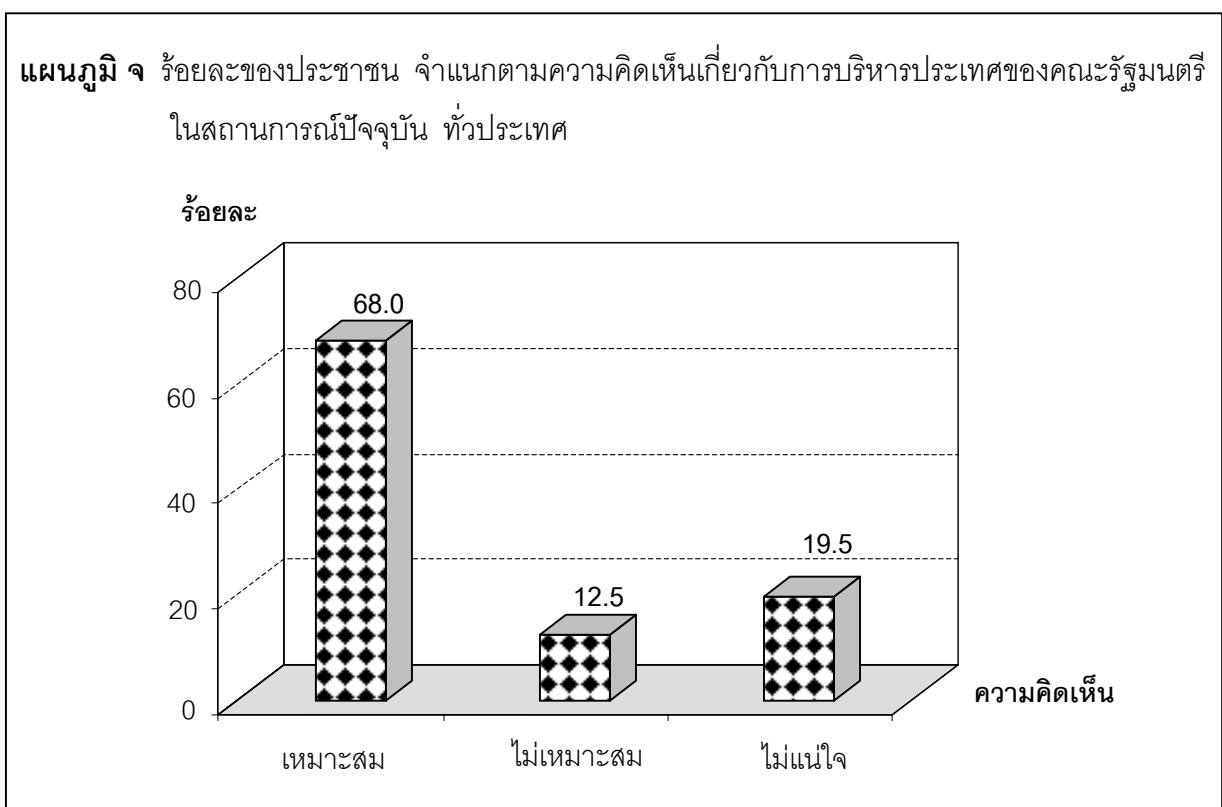


สำหรับความคิดเห็นของประชาชนเกี่ยวกับการดำเนินนโยบาย/แนวทางของรัฐบาลในการแก้ไขปัญหาเหตุการณ์ความไม่สงบใน 3 จังหวัดชายแดนภาคใต้ จากการสำรวจ พบว่า ประชาชนส่วนใหญ่โดยรวมทั่วประเทศ ร้อยละ 79.3 เห็นด้วยกับนโยบาย/แนวทางของรัฐบาล ร้อยละ 20.7 ไม่เห็นด้วย เมื่อพิจารณาเป็นรายภาค จะเห็นว่า ประชาชนส่วนใหญ่เกือบทุกภาค เกินกว่าร้อยละ 70 เห็นด้วยกับนโยบาย/แนวทางของรัฐบาล คือ ภาคเหนือ ร้อยละ 86.7 ภาคตะวันออกเฉียงเหนือ ร้อยละ 86.0 ภาคกลาง ร้อยละ 79.8 กรุงเทพมหานคร ร้อยละ 70.8 ยกเว้นภาคใต้ที่มีสัดส่วนของประชาชนที่เห็นด้วยต่ำสุด คือ ร้อยละ 59.2

ตาราง ง ร้อยละของประชาชน จำแนกตามความคิดเห็นต่อการดำเนินนโยบาย/แนวทางของรัฐบาลในการแก้ไขปัญหาเหตุการณ์ความไม่สงบใน 3 จังหวัดชายแดนภาคใต้ เป็นรายภาค

ความคิดเห็นต่อนโยบาย/แนวทาง ของรัฐบาลในการแก้ไขปัญหา	ทั่วประเทศ	ภาค				
		กรุงเทพมหานคร	กลาง (ยกเว้น กทม.)	เหนือ	ตะวันออกเฉียงเหนือ	ใต้
รวม	100.0	100.0	100.0	100.0	100.0	100.0
เห็นด้วย	79.3	70.8	79.8	86.7	86.0	59.2
ไม่เห็นด้วย	20.7	29.2	20.2	13.3	14.0	40.8

2.6 ความคิดเห็นของประชาชนเกี่ยวกับการบริหารประเทศของคณะรัฐมนตรี

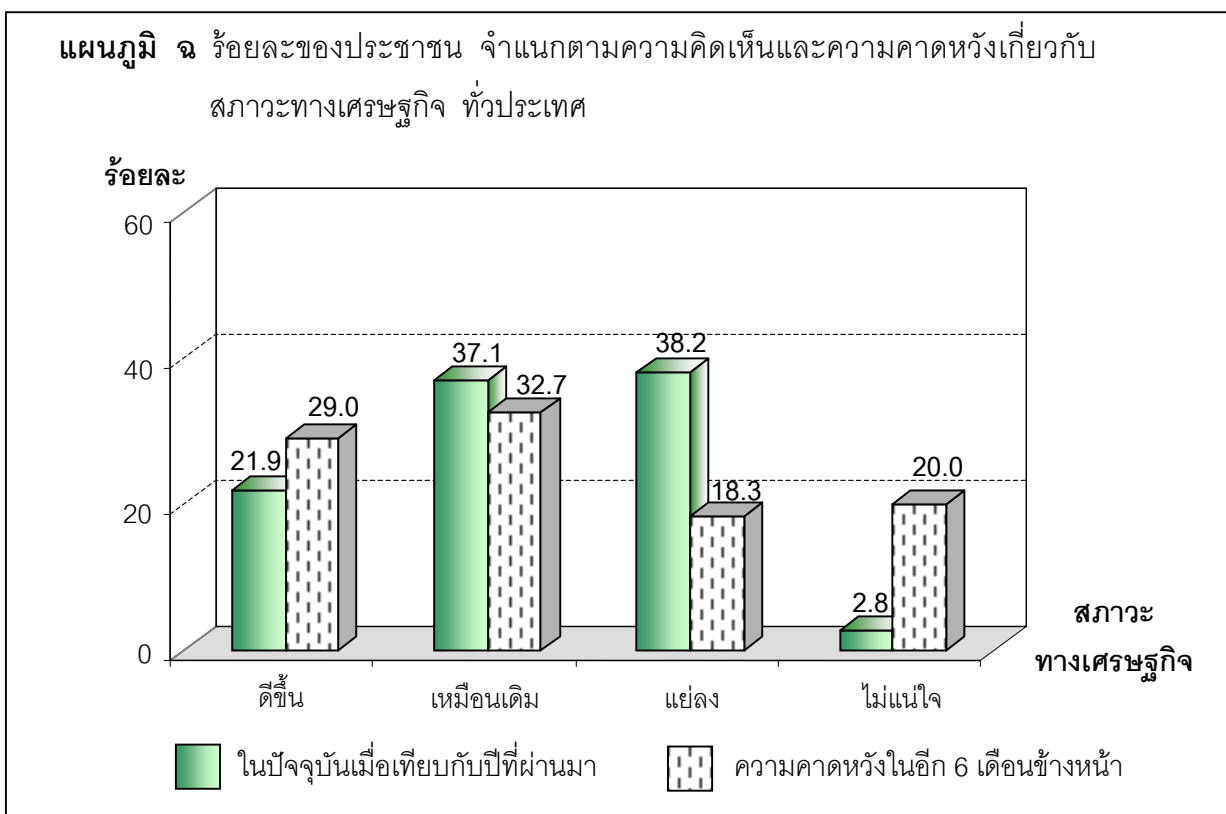


จากการสอบถามความคิดเห็นของประชาชนเกี่ยวกับการบริหารประเทศของคณะรัฐมนตรีในสถานการณ์ปัจจุบัน พบว่า ประชาชนโดยรวมทั่วประเทศประมาณ ร้อยละ 68.0 เห็นว่าคณะรัฐมนตรีสามารถบริหารประเทศได้เหมาะสมกับสถานการณ์ปัจจุบัน ร้อยละ 12.5 เห็นว่ายังบริหารประเทศได้ไม่เหมาะสม และมีผู้ที่ระบุว่าไม่แน่ใจ ร้อยละ 19.5 เมื่อพิจารณาเป็นรายภาค พบว่า ภาคตะวันออกเฉียงเหนือมีประชาชนที่เห็นว่า คณะรัฐมนตรีสามารถบริหารประเทศได้เหมาะสม ในสัดส่วนที่สูงกว่าภาคอื่น ๆ คือ ร้อยละ 78.2 รองลงมาภาคเหนือ ร้อยละ 73.6 ภาคกลาง ร้อยละ 65.4 กรุงเทพมหานคร ร้อยละ 62.0 ส่วนภาคใต้มีสัดส่วนของประชาชนที่เห็นว่าเหมาะสมต่ำสุด คือ ร้อยละ 43.6

ตาราง ๑ ร้อยละของประชาชน จำแนกตามความคิดเห็นเกี่ยวกับการบริหารประเทศของคณะรัฐมนตรีในสถานการณ์ปัจจุบัน เป็นรายภาค

ความคิดเห็นเกี่ยวกับการบริหารประเทศของคณะรัฐมนตรี	ทั่วประเทศ	ภาค				
		กรุงเทพมหานคร	กลาง (ยกเว้น กทม.)	เหนือ	ตะวันออกเฉียงเหนือ	ใต้
รวม	100.0	100.0	100.0	100.0	100.0	100.0
เหมาะสม	68.0	62.0	65.4	73.6	78.2	43.6
ไม่เหมาะสม	12.5	15.6	12.5	7.2	7.9	29.5
ไม่แน่ใจ	19.5	22.4	22.1	19.2	13.9	26.9

2.7 ความคิดเห็นและความคาดหวังของประชาชนเกี่ยวกับสภาวะทางเศรษฐกิจ

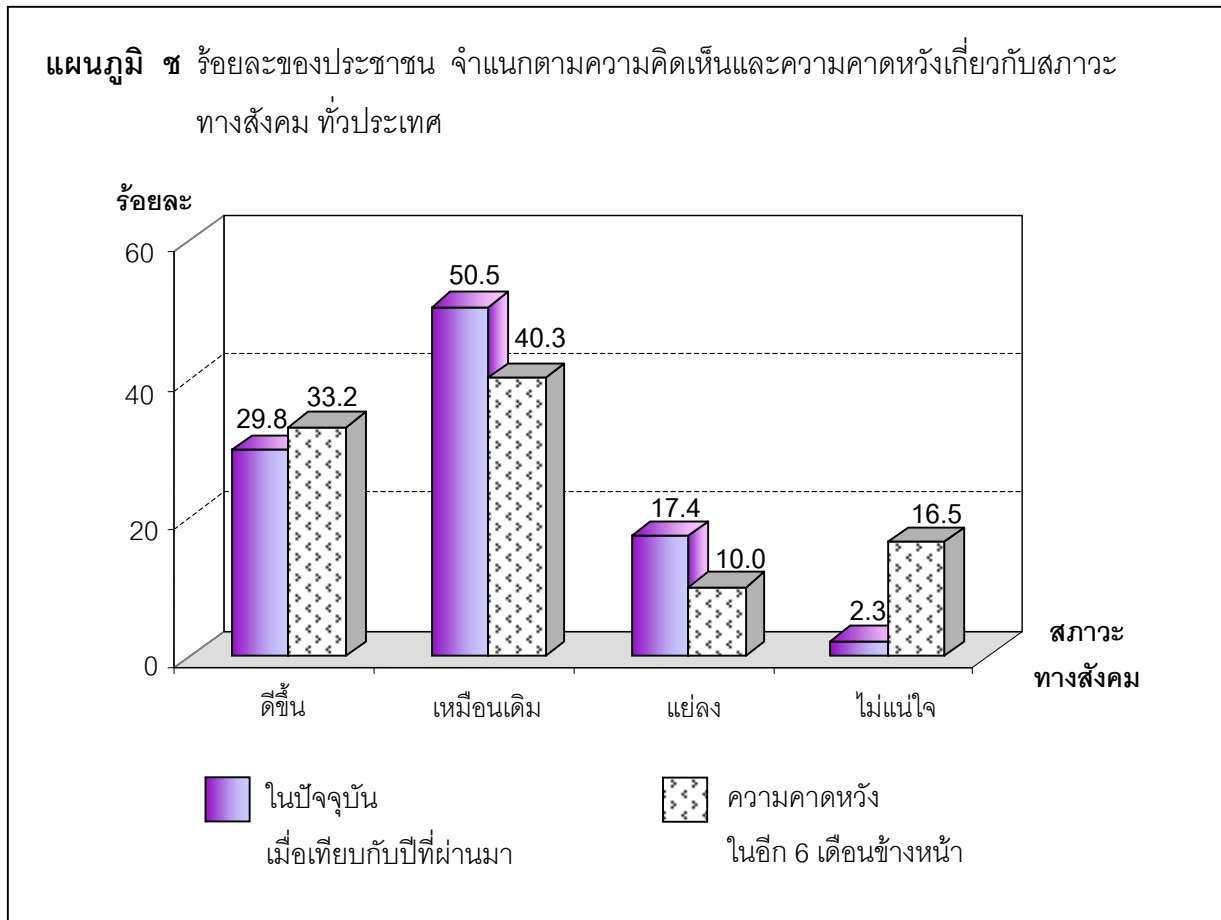


จากการสอบถามประชาชนเกี่ยวกับสภาวะทางเศรษฐกิจ ทั้งในด้านการประกอบธุรกิจ/การค้า/ การดำรงชีพ/ความเป็นอยู่ ในปัจจุบันเมื่อเทียบกับปีที่ผ่านมา พบว่า โดยรวมทั้งประเทศ มีประชาชนที่ระบุว่ สภาวะทางเศรษฐกิจแย่ง และเหมือนเดิม ในสัดส่วนที่ใกล้เคียงกัน คือ ร้อยละ 38.2 และร้อยละ 37.1 ส่วนผู้ที่ระบุว่าดีขึ้น มีร้อยละ 21.9 และไม่แน่ใจ ร้อยละ 2.8 และเมื่อสอบถามถึงความคาดหวังในอีก 6 เดือนข้างหน้า ประชาชนทั่วประเทศประมาณร้อยละ 32.7 คาดว่าสภาวะทางเศรษฐกิจจะเหมือนเดิม ร้อยละ 29.0 คาดว่าจะดีขึ้น ร้อยละ 18.3 คาดว่าจะแย่ง และร้อยละ 20.0 ไม่แน่ใจ ส่วนความคิดเห็น ของประชาชนในแต่ละภาคมีรูปแบบเดียวกับภาพรวม ตามตาราง ซ

ตาราง จ ร้อยละของประชาชน จำแนกตามความคิดเห็นและความคาดหวังเกี่ยวกับสภาวะทางเศรษฐกิจ เป็นรายภาค

ความคิดเห็นและความคาดหวังเกี่ยวกับสภาวะทางเศรษฐกิจ	ทั่วประเทศ	ภาค				
		กรุงเทพมหานคร	กลาง (ยกเว้น กทม.)	เหนือ	ตะวันออกเฉียงเหนือ	ใต้
ในปัจจุบัน						
เมื่อเทียบกับปีที่ผ่านมา	100.0	100.0	100.0	100.0	100.0	100.0
ดีขึ้น	21.9	21.0	14.0	20.6	30.9	16.0
เหมือนเดิม	37.1	40.5	39.6	34.2	36.9	33.8
แย่ง	38.2	34.3	43.3	42.9	29.8	47.7
ไม่แน่ใจ	2.8	4.2	3.1	2.3	2.4	2.5
ความคาดหวัง						
ในอีก 6 เดือนข้างหน้า	100.0	100.0	100.0	100.0	100.0	100.0
ดีขึ้น	29.0	27.1	24.5	29.9	37.4	15.7
เหมือนเดิม	32.7	33.5	35.7	30.4	30.4	35.3
แย่ง	18.3	17.0	16.7	18.9	16.2	27.7
ไม่แน่ใจ	20.0	22.4	23.1	20.8	16.0	21.3

2.8 ความคิดเห็นและความคาดหวังของประชาชนเกี่ยวกับสภาวะทางสังคม



เมื่อสอบถามความคิดเห็นของประชาชนเกี่ยวกับสภาวะทางสังคม ในปัจจุบันเมื่อเทียบกับปีที่ผ่านมา จากการสำรวจ พบว่า โดยรวมทั่วประเทศ มีประชาชนระบุว่าสภาวะทางสังคมเหมือนเดิม ร้อยละ 50.5 ดีขึ้น ร้อยละ 29.8 แย่ลง ร้อยละ 17.4 และไม่แน่ใจ ร้อยละ 2.3 ส่วนความคาดหวัง ในอีก 6 เดือนข้างหน้า มีประชาชนที่คาดว่าสภาวะทางสังคมจะเหมือนเดิม ร้อยละ 40.3 คาดว่าจะดีขึ้น ร้อยละ 33.2 คาดว่าจะแย่ลง ร้อยละ 10.0 และไม่แน่ใจ ร้อยละ 16.5 สำหรับความคิดเห็นของประชาชนในแต่ละภาค ตามตาราง ณ

ตาราง ข ร้อยละของประชาชน จำแนกตามความคิดเห็นและความคาดหวังเกี่ยวกับสถานะทางสังคม เป็นรายภาค

ความคิดเห็นและความคาดหวังเกี่ยวกับสถานะทางสังคม	ทั่วประเทศ	ภาค				
		กรุงเทพมหานคร	กลาง (ยกเว้น กทม.)	เหนือ	ตะวันออกเฉียงเหนือ	ใต้
ในปัจจุบัน						
เมื่อเทียบกับปีที่ผ่านมา	100.0	100.0	100.0	100.0	100.0	100.0
ดีขึ้น	29.8	25.3	20.3	32.5	43.0	14.0
เหมือนเดิม	50.5	56.0	57.0	48.4	43.9	53.0
แย่ลง	17.4	14.5	19.9	17.1	11.7	30.8
ไม่แน่ใจ	2.3	4.2	2.8	2.0	1.4	2.2
ความคาดหวัง						
ในอีก 6 เดือนข้างหน้า	100.0	100.0	100.0	100.0	100.0	100.0
ดีขึ้น	33.2	27.6	26.6	34.8	45.4	17.3
เหมือนเดิม	40.3	45.5	43.9	40.0	33.4	46.5
แย่ลง	10.0	7.3	9.7	9.3	8.0	19.6
ไม่แน่ใจ	16.5	19.6	19.8	15.9	13.2	16.6

2.9 ข้อคิดเห็น/ข้อเสนอแนะ เรื่องที่ประชาชนต้องการให้รัฐบาลดำเนินการอย่างเร่งด่วน

จากการสำรวจ พบว่า เรื่องที่ประชาชนส่วนใหญ่ต้องการให้รัฐบาลดำเนินการอย่างเร่งด่วนมากที่สุด คือ การควบคุมราคาสินค้าอุปโภคบริโภค ร้อยละ 69.3 รองลงมา การแก้ปัญหาความยากจน ร้อยละ 27.8 การแก้ปัญหาความไม่สงบ 3 จังหวัดชายแดนภาคใต้ ร้อยละ 26.2 การให้ความช่วยเหลือเกษตรกรเรื่องราคา/ปุ๋ย/ยาฆ่าแมลง/ผลผลิต ร้อยละ 19.2 การส่งเสริมอาชีพ/หาที่ทำกิน ร้อยละ 11.3 การควบคุมการแพร่ระบาดของเสพติด ร้อยละ 7.7 การแก้ปัญหาอาชญากรรม/จัดระเบียบสังคม ร้อยละ 5.4 การแก้ปัญหาคอร์รัปชัน ร้อยละ 3.8 การแก้ปัญหาด้านสาธารณสุข/โรค ร้อยละ 3.1 การส่งเสริมการใช้พลังงานทดแทน ร้อยละ 3.0 การปฏิรูปการศึกษา ร้อยละ 3.0 การแก้ปัญหาหนี้เรียนตึก/ปัญหาวัยรุ่น ร้อยละ 2.7 การแก้ปัญหาด้านขนส่งมวลชน/คมนาคม ร้อยละ 2.6 และอื่น ๆ (เช่น ความเป็นธรรมในสังคม การปรับค่าแรงให้เหมาะสม การส่งเสริมด้านการผลิต/อุตสาหกรรม/การค้าต่างประเทศ เป็นต้น) ร้อยละ 5.5

ตาราง ๗ ร้อยละของประชาชน จำแนกตามเรื่องที่ต้องการให้รัฐบาลดำเนินการอย่างเร่งด่วน เป็นรายภาค

เรื่องที่ต้องการให้รัฐบาล ดำเนินการอย่างเร่งด่วน ^{1/}	ทั่ว ประเทศ	ภาค				
		กรุงเทพ มหานคร	กลาง (ยกเว้น กทม.)	เหนือ	ตะวันออก เฉียงเหนือ	ใต้
- ควบคุมราคาสินค้าอุปโภคบริโภค	69.3	53.2	68.7	70.7	75.9	68.5
- แก้ปัญหาความยากจน	27.8	22.9	26.6	30.7	32.3	19.1
- แก้ปัญหาความไม่สงบ 3 จังหวัด ชายแดนภาคใต้	26.2	32.7	27.0	21.7	21.1	37.8
- แก้ปัญหาด้านการเกษตร เรื่องราคา/ปุ๋ย/ยาฆ่าแมลง/ผลผลิต	19.2	1.7	12.2	27.9	27.9	15.3
- ส่งเสริมอาชีพ/หาที่ทำกิน	11.3	7.8	8.3	13.0	14.9	9.2
- ปราบปรามการแพร่ระบาดของยาเสพติด	7.7	12.5	9.2	8.0	4.8	7.0
- แก้ปัญหาอาชญากรรม/จัดระเบียบ สังคม	5.4	9.2	6.3	4.0	4.2	4.9
- แก้ปัญหาคอร์รัปชัน	3.8	6.9	4.7	2.2	2.9	3.8
- แก้ปัญหาด้านสาธารณสุข	3.1	3.3	3.0	6.8	1.9	0.9
- ส่งเสริมการใช้พลังงานทดแทน	3.0	0.4	6.0	4.6	0.8	3.7
- การปฏิรูปการศึกษา	3.0	3.0	2.8	3.3	3.2	2.4
- แก้ปัญหานักเรียนตีกัน/ปัญหาวัยรุ่น	2.7	3.6	3.3	2.1	2.7	1.9
- แก้ปัญหาด้านขนส่งมวลชน/ คมนาคม	2.6	9.9	2.1	1.6	1.1	1.3
- อื่น ๆ	5.5	8.1	7.2	5.4	3.8	3.8

หมายเหตุ : 1/ ตอบได้มากกว่า 1 คำตอบ

สารบัญญัตินวสารสถิติ

	หน้า
ตาราง 1 ร้อยละของประชาชนที่ตอบสัมภาษณ์ จำแนกตามลักษณะทางประชากร สังคม และเศรษฐกิจ เป็นรายภาค	19
ตาราง 2 ร้อยละของประชาชน จำแนกตามความคิดเห็นเกี่ยวกับปัญหาคอร์รัปชันในปัจจุบัน เมื่อเทียบกับปีที่ผ่านมา ลักษณะทางประชากร สังคม และเศรษฐกิจ	21
ตาราง 3 ร้อยละของประชาชน จำแนกตามความคิดเห็นเกี่ยวกับการแพร่ระบาดของยาเสพติด ในปัจจุบัน เมื่อเทียบกับปีที่ผ่านมา ลักษณะทางประชากร สังคม และเศรษฐกิจ	23
ตาราง 4 ร้อยละของประชาชน จำแนกตามความคิดเห็นเกี่ยวกับปัญหาผู้มีอิทธิพลในปัจจุบัน เมื่อเทียบกับปีที่ผ่านมา ลักษณะทางประชากร สังคม และเศรษฐกิจ	25
ตาราง 5 ร้อยละของประชาชน จำแนกตามความคิดเห็นต่อการดำเนินนโยบาย/แนวทางของรัฐบาลในการแก้ไขปัญหาความไม่สงบใน 3 จังหวัดชายแดนภาคใต้ ลักษณะทางประชากร สังคม และเศรษฐกิจ	27
ตาราง 6 ร้อยละของประชาชน จำแนกตามความคิดเห็นเกี่ยวกับการบริหารประเทศของคณะรัฐมนตรีในสถานการณ์ปัจจุบัน ลักษณะทางประชากร สังคม และเศรษฐกิจ	29
ตาราง 7 ร้อยละของประชาชน จำแนกตามความคิดเห็นเกี่ยวกับสภาวะทางเศรษฐกิจ ในปัจจุบันเมื่อเทียบกับปีที่ผ่านมา ลักษณะทางประชากร สังคม และเศรษฐกิจ	31
ตาราง 8 ร้อยละของประชาชน จำแนกตามความคาดหวังเกี่ยวกับสภาวะทางเศรษฐกิจ ในอีก 6 เดือนข้างหน้า ลักษณะทางประชากร สังคม และเศรษฐกิจ	33
ตาราง 9 ร้อยละของประชาชน จำแนกตามความคิดเห็นเกี่ยวกับสภาวะทางสังคม ในปัจจุบัน	35
ตาราง 10 ร้อยละของประชาชน จำแนกตามความคาดหวังเกี่ยวกับสภาวะทางสังคม ในอีก 6 เดือนข้างหน้า ลักษณะทางประชากร สังคม และเศรษฐกิจ	37

ตารางสถิติ

ตาราง 1 ร้อยละของประชาชนที่ตอบสัมภาษณ์ จำแนกตามลักษณะทางประชากร สังคม และเศรษฐกิจ เป็นรายภาค

ลักษณะทางประชากร สังคม และเศรษฐกิจ	ทั่วประเทศ	ภาค				
		กรุงเทพมหานคร	กลาง (ยกเว้น กทม.)	เหนือ	ตะวันออกเฉียงเหนือ	ใต้
เพศ	100.0	100.0	100.0	100.0	100.0	100.0
ชาย	49.3	48.5	48.9	49.8	49.3	49.8
หญิง	50.7	51.5	51.1	50.2	50.7	50.2
อายุ	100.0	100.0	100.0	100.0	100.0	100.0
18 - 29 ปี	16.9	23.3	16.2	14.0	13.5	18.8
30 - 39 ปี	24.7	25.2	24.4	22.9	22.6	29.3
40 - 49 ปี	26.3	21.9	26.6	29.2	28.3	24.7
50 - 59 ปี	18.9	17.5	19.1	19.9	21.4	15.8
60 ปีขึ้นไป	13.2	12.1	13.7	14.0	14.2	11.4
ระดับการศึกษาสูงสุด	100.0	100.0	100.0	100.0	100.0	100.0
ไม่ได้รับการศึกษา	3.3	1.9	2.3	6.8	1.8	3.8
ประถมศึกษา	52.8	34.3	53.1	59.4	65.8	48.0
มัธยมศึกษาตอนต้น	12.6	14.4	13.9	11.1	10.5	13.6
มัธยมศึกษาตอนปลาย	10.0	12.6	9.4	8.6	7.9	12.3
อาชีวศึกษา/อนุปริญญา	10.3	15.8	11.3	7.5	6.4	11.3
ปริญญาตรีและสูงกว่าปริญญาตรี	11.0	21.0	10.0	6.6	7.6	11.0
สถานภาพการทำงาน	100.0	100.0	100.0	100.0	100.0	100.0
ข้าราชการ/พนักงานรัฐวิสาหกิจ/ลูกจ้าง	7.1	5.6	5.7	7.0	9.8	7.0
พนักงาน/ลูกจ้างเอกชน	11.7	23.3	16.4	5.8	4.8	8.7
ค้าขาย/ประกอบธุรกิจส่วนตัว	25.3	33.9	30.7	22.5	16.6	23.7
เกษตรกร	26.5	0.5	16.7	33.4	45.6	34.4
รับจ้างทั่วไป/กรรมกร	10.7	7.4	12.4	15.7	9.5	8.3
นักเรียน/นักศึกษา	3.9	7.9	2.9	2.5	2.5	4.3
แม่บ้าน/ไม่ได้ประกอบอาชีพ	14.8	21.4	15.2	13.1	11.2	13.6

ตาราง 1 ร้อยละของประชาชนที่ตอบสัมภาษณ์ จำแนกตามลักษณะทางประชากร สังคม และเศรษฐกิจ เป็นรายภาค (ต่อ)

ลักษณะทางประชากร สังคม และเศรษฐกิจ	ทั่วประเทศ	ภาค				
		กรุงเทพ มหานคร	กลาง (ยกเว้น กทม.)	เหนือ	ตะวันออกเฉียงเหนือ	ใต้
รายได้เฉลี่ยต่อเดือน	100.0	100.0	100.0	100.0	100.0	100.0
น้อยกว่า 5,001 บาท	36.1	17.2	26.7	51.5	56.5	23.8
5,001 – 10,000 บาท	36.7	37.5	42.9	31.1	28.6	44.9
10,001 – 15,000 บาท	12.4	19.5	15.2	7.2	6.6	14.8
15,001 – 20,000 บาท	5.6	10.6	6.1	3.0	3.3	5.7
20,001 – 25,000 บาท	3.4	5.8	3.4	2.1	2.3	3.7
ตั้งแต่ 25,001 บาท ขึ้นไป	5.8	9.4	5.7	5.1	2.7	7.1

ตาราง 2 ร้อยละของประชาชน จำแนกตามความคิดเห็นเกี่ยวกับปัญหาคอร์รัปชันในปัจจุบัน
เมื่อเทียบกับปีที่ผ่านมา ลักษณะทางประชากร สังคม และเศรษฐกิจ

ลักษณะทางประชากร สังคม และเศรษฐกิจ	รวม	ปัญหาคอร์รัปชันในปัจจุบัน			
		มากขึ้น	เหมือนเดิม	น้อยลง	ไม่แน่ใจ
เพศ	100.0	12.3	32.0	45.0	10.7
ชาย	100.0	12.6	32.3	45.7	9.4
หญิง	100.0	11.9	31.7	44.3	12.1
อายุ	100.0	12.3	32.0	45.0	10.7
18 - 29 ปี	100.0	14.8	35.3	40.2	9.7
30 - 39 ปี	100.0	12.8	34.9	42.2	10.1
40 - 49 ปี	100.0	12.0	30.4	47.5	10.1
50 - 59 ปี	100.0	11.5	29.5	47.8	11.2
60 ปีขึ้นไป	100.0	9.8	29.7	46.8	13.7
ระดับการศึกษาสูงสุด	100.0	12.3	32.0	45.0	10.7
ไม่ได้รับการศึกษา	100.0	12.2	24.2	47.8	15.8
ประถมศึกษา	100.0	9.4	28.4	50.0	12.2
มัธยมศึกษาตอนต้น	100.0	12.7	33.9	45.0	8.4
มัธยมศึกษาตอนปลาย	100.0	16.4	32.8	40.2	10.6
อาชีวศึกษา/อนุปริญญา	100.0	17.0	37.9	36.9	8.2
ปริญญาตรีและสูงกว่าปริญญาตรี	100.0	18.6	45.1	29.4	6.9
สถานภาพการทำงาน	100.0	12.3	32.0	45.0	10.7
ข้าราชการ/พนักงานรัฐวิสาหกิจ/ลูกจ้าง	100.0	14.6	41.0	38.6	5.8
พนักงาน/ลูกจ้างเอกชน	100.0	12.5	37.7	39.4	10.4
ค้าขาย/ประกอบธุรกิจส่วนตัว	100.0	14.7	34.7	40.5	10.1
เกษตรกร	100.0	9.9	26.6	53.2	10.3
รับจ้างทั่วไป/กรรมกร	100.0	10.7	30.0	47.2	12.1
นักเรียน/นักศึกษา	100.0	16.1	30.6	41.6	11.7
แม่บ้าน/ไม่ได้ประกอบอาชีพ	100.0	11.7	31.4	42.6	14.3

ตาราง 2 ร้อยละของประชาชน จำแนกตามความคิดเห็นเกี่ยวกับปัญหาคอร์รัปชันในปัจจุบัน
เมื่อเทียบกับปีที่ผ่านมา ลักษณะทางประชากร สังคม และเศรษฐกิจ (ต่อ)

ลักษณะทางประชากร สังคม และเศรษฐกิจ	รวม	ปัญหาคอร์รัปชันในปัจจุบัน			
		มากขึ้น	เหมือนเดิม	น้อยลง	ไม่แน่ใจ
รายได้เฉลี่ยต่อเดือน	100.0	12.3	32.0	45.0	10.7
น้อยกว่า 5,001 บาท	100.0	10.4	26.6	51.3	11.7
5,001 – 10,000 บาท	100.0	12.0	34.3	43.2	10.5
10,001 – 15,000 บาท	100.0	14.5	40.6	34.5	10.4
15,001 – 20,000 บาท	100.0	15.2	40.2	37.0	7.6
20,001 – 25,000 บาท	100.0	17.3	34.9	39.0	8.8
ตั้งแต่ 25,001 บาท ขึ้นไป	100.0	17.7	28.0	43.7	10.6

ตาราง 3 ร้อยละของประชาชน จำแนกตามความคิดเห็นเกี่ยวกับการแพร่ระบาดของยาเสพติดในปัจจุบัน
เมื่อเทียบกับปีที่ผ่านมา ลักษณะทางประชากร สังคม และเศรษฐกิจ

ลักษณะทางประชากร สังคม และเศรษฐกิจ	รวม	การแพร่ระบาดของยาเสพติดในปัจจุบัน			
		มากขึ้น	เหมือนเดิม	น้อยลง	ไม่แน่ใจ
เพศ	100.0	7.5	15.3	74.2	3.0
ชาย	100.0	7.3	14.9	75.2	2.6
หญิง	100.0	7.7	15.8	73.2	3.3
อายุ	100.0	7.5	15.3	74.2	3.0
18 - 29 ปี	100.0	7.3	18.5	71.9	2.3
30 - 39 ปี	100.0	7.9	15.2	74.4	2.5
40 - 49 ปี	100.0	7.5	15.2	74.9	2.4
50 - 59 ปี	100.0	7.9	13.7	74.8	3.6
60 ปีขึ้นไป	100.0	6.7	14.3	74.4	4.6
ระดับการศึกษาสูงสุด	100.0	7.5	15.3	74.2	3.0
ไม่ได้รับการศึกษา	100.0	9.3	11.6	73.6	5.5
ประถมศึกษา	100.0	7.2	12.2	77.8	2.8
มัธยมศึกษาตอนต้น	100.0	5.9	18.3	73.4	2.4
มัธยมศึกษาตอนปลาย	100.0	8.5	16.8	71.8	2.9
อาชีวศึกษา/อนุปริญญา	100.0	9.1	18.5	68.5	3.9
ปริญญาตรีและสูงกว่าปริญญาตรี	100.0	8.5	25.4	63.1	3.0
สถานภาพการทำงาน	100.0	7.5	15.3	74.2	3.0
ข้าราชการ/พนักงานรัฐวิสาหกิจ/ลูกจ้าง	100.0	9.0	19.2	68.4	3.4
พนักงาน/ลูกจ้างเอกชน	100.0	6.9	21.4	67.7	4.0
ค้าขาย/ประกอบธุรกิจส่วนตัว	100.0	8.2	16.8	72.3	2.7
เกษตรกร	100.0	6.1	10.4	82.0	1.5
รับจ้างทั่วไป/กรรมกร	100.0	7.9	13.7	75.4	3.0
นักเรียน/นักศึกษา	100.0	9.4	20.8	67.0	2.8
แม่บ้าน/ไม่ได้ประกอบอาชีพ	100.0	8.3	16.3	70.0	5.4

ตาราง 3 ร้อยละของประชาชน จำแนกตามความคิดเห็นเกี่ยวกับการแพร่ระบาดของยาเสพติดในปัจจุบัน
เมื่อเทียบกับปีที่ผ่านมา ลักษณะทางประชากร สังคม และเศรษฐกิจ (ต่อ)

ลักษณะทางประชากร สังคม และเศรษฐกิจ	รวม	การแพร่ระบาดของยาเสพติดในปัจจุบัน			
		มากขึ้น	เหมือนเดิม	น้อยลง	ไม่แน่ใจ
รายได้เฉลี่ยต่อเดือน	100.0	7.5	15.3	74.2	3.0
น้อยกว่า 5,001 บาท	100.0	7.4	11.9	78.0	2.7
5,001 – 10,000 บาท	100.0	7.9	15.7	74.0	2.4
10,001 – 15,000 บาท	100.0	5.9	19.4	70.4	4.3
15,001 – 20,000 บาท	100.0	8.8	23.4	64.9	2.9
20,001 – 25,000 บาท	100.0	7.0	20.9	67.1	5.0
ตั้งแต่ 25,001 บาท ขึ้นไป	100.0	9.1	18.5	67.8	4.6

ตาราง 4 ร้อยละของประชาชน จำแนกตามความคิดเห็นเกี่ยวกับปัญหาผู้มีอิทธิพลในปัจจุบัน
เมื่อเทียบกับปีที่ผ่านมา ลักษณะทางประชากร สังคม และเศรษฐกิจ

ลักษณะทางประชากร สังคม และเศรษฐกิจ	รวม	ปัญหาผู้มีอิทธิพลในปัจจุบัน			
		มากขึ้น	เหมือนเดิม	น้อยลง	ไม่แน่ใจ
เพศ	100.0	6.1	23.9	62.1	7.9
ชาย	100.0	5.5	24.5	63.3	6.7
หญิง	100.0	6.7	23.4	60.9	9.0
อายุ	100.0	6.1	23.9	62.1	7.9
18 - 29 ปี	100.0	7.4	28.5	56.9	7.2
30 - 39 ปี	100.0	6.0	26.6	59.1	8.3
40 - 49 ปี	100.0	6.2	20.9	64.8	8.1
50 - 59 ปี	100.0	5.9	22.7	63.7	7.7
60 ปีขึ้นไป	100.0	5.0	21.4	65.8	7.8
ระดับการศึกษาสูงสุด	100.0	6.1	23.9	62.1	7.9
ไม่ได้รับการศึกษา	100.0	9.0	17.9	60.1	13.0
ประถมศึกษา	100.0	5.1	19.3	67.3	8.3
มัธยมศึกษาตอนต้น	100.0	5.4	24.5	63.4	6.7
มัธยมศึกษาตอนปลาย	100.0	7.2	27.9	57.9	7.0
อาชีวศึกษา/อนุปริญญา	100.0	7.1	31.8	54.1	7.0
ปริญญาตรีและสูงกว่าปริญญาตรี	100.0	9.6	38.9	44.3	7.2
สถานภาพการทำงาน	100.0	6.1	23.9	62.1	7.9
ข้าราชการ/พนักงานรัฐวิสาหกิจ/ลูกจ้าง	100.0	6.6	30.1	58.5	4.8
พนักงาน/ลูกจ้างเอกชน	100.0	5.4	35.1	50.7	8.8
ค้าขาย/ประกอบธุรกิจส่วนตัว	100.0	7.3	26.5	59.0	7.2
เกษตรกร	100.0	4.8	17.3	71.1	6.8
รับจ้างทั่วไป/กรรมกร	100.0	5.8	19.1	63.7	11.4
นักเรียน/นักศึกษา	100.0	9.1	28.9	55.6	6.4
แม่บ้าน/ไม่ได้ประกอบอาชีพ	100.0	6.4	23.9	59.8	9.9

ตาราง 4 ร้อยละของประชาชน จำแนกตามความคิดเห็นเกี่ยวกับปัญหาผู้มีอิทธิพลในปัจจุบัน
เมื่อเทียบกับปีที่ผ่านมา ลักษณะทางประชากร สังคม และเศรษฐกิจ (ต่อ)

ลักษณะทางประชากร สังคม และเศรษฐกิจ	รวม	ปัญหาผู้มีอิทธิพลในปัจจุบัน			
		มากขึ้น	เหมือนเดิม	น้อยลง	ไม่แน่ใจ
รายได้เฉลี่ยต่อเดือน	100.0	6.1	23.9	62.1	7.9
น้อยกว่า 5,001 บาท	100.0	5.9	18.5	67.3	8.3
5,001 – 10,000 บาท	100.0	6.3	25.1	61.4	7.2
10,001 – 15,000 บาท	100.0	4.8	32.7	54.5	8.0
15,001 – 20,000 บาท	100.0	8.4	29.2	56.3	6.1
20,001 – 25,000 บาท	100.0	5.1	33.3	54.5	7.1
ตั้งแต่ 25,001 บาท ขึ้นไป	100.0	6.9	27.0	54.8	11.3

ตาราง 5 ร้อยละของประชาชน จำแนกตามความคิดเห็นต่อการดำเนินนโยบาย/แนวทางของรัฐบาล
ในการแก้ไขปัญหาเหตุการณ์ความไม่สงบใน 3 จังหวัดชายแดนภาคใต้ ลักษณะทางประชากร
สังคม และเศรษฐกิจ

ลักษณะทางประชากร สังคม และเศรษฐกิจ	รวม	ความคิดเห็นต่อนโยบาย/แนวทาง ในการแก้ปัญหา 3 จังหวัดชายแดนภาคใต้	
		เห็นด้วย	ไม่เห็นด้วย
เพศ	100.0	79.3	20.7
ชาย	100.0	77.5	22.5
หญิง	100.0	81.1	18.9
อายุ	100.0	79.3	20.7
18 - 29 ปี	100.0	77.5	22.5
30 - 39 ปี	100.0	76.0	24.0
40 - 49 ปี	100.0	80.1	19.9
50 - 59 ปี	100.0	81.4	18.6
60 ปีขึ้นไป	100.0	83.1	16.9
ระดับการศึกษาสูงสุด	100.0	79.3	20.7
ไม่ได้รับการศึกษา	100.0	87.1	12.9
ประถมศึกษา	100.0	83.5	16.5
มัธยมศึกษาตอนต้น	100.0	79.1	20.9
มัธยมศึกษาตอนปลาย	100.0	74.5	25.5
อาชีวศึกษา/อนุปริญญา	100.0	73.1	26.9
ปริญญาตรีและสูงกว่าปริญญาตรี	100.0	64.9	35.1
สถานภาพการทำงาน	100.0	79.3	20.7
ข้าราชการ/พนักงานรัฐวิสาหกิจ/ลูกจ้าง	100.0	70.3	29.7
พนักงาน/ลูกจ้างเอกชน	100.0	73.8	26.2
ค้าขาย/ประกอบธุรกิจส่วนตัว	100.0	77.5	22.5
เกษตรกร	100.0	83.4	16.6
รับจ้างทั่วไป/กรรมกร	100.0	82.3	17.7
นักเรียน/นักศึกษา	100.0	74.2	25.8
แม่บ้าน/ไม่ได้ประกอบอาชีพ	100.0	81.9	18.1

ตาราง 5 ร้อยละของประชาชน จำแนกตามความคิดเห็นต่อการดำเนินนโยบาย/แนวทางของรัฐบาล
ในการแก้ไขปัญหาเหตุการณ์ความไม่สงบใน 3 จังหวัดชายแดนภาคใต้ ลักษณะทางประชากร
สังคม และเศรษฐกิจ (ต่อ)

ลักษณะทางประชากร สังคม และเศรษฐกิจ	รวม	ความคิดเห็นต่อนโยบาย/แนวทาง ในการแก้ปัญหา 3 จังหวัดชายแดนภาคใต้	
		เห็นด้วย	ไม่เห็นด้วย
รายได้เฉลี่ยต่อเดือน	100.0	79.3	20.7
น้อยกว่า 5,001 บาท	100.0	83.7	16.3
5,001 – 10,000 บาท	100.0	78.5	21.5
10,001 – 15,000 บาท	100.0	73.6	26.4
15,001 – 20,000 บาท	100.0	73.6	26.4
20,001 – 25,000 บาท	100.0	74.7	25.3
ตั้งแต่ 25,001 บาท ขึ้นไป	100.0	73.3	26.7

ตาราง 6 ร้อยละของประชาชน จำแนกตามความคิดเห็นเกี่ยวกับการบริหารประเทศของคณะรัฐมนตรี
ในสถานการณ์ปัจจุบัน ลักษณะทางประชากร สังคม และเศรษฐกิจ

ลักษณะทางประชากร สังคม และเศรษฐกิจ	รวม	ความคิดเห็นเกี่ยวกับ การบริหารประเทศของคณะรัฐมนตรี		
		เหมาะสม	ไม่เหมาะสม	ไม่แน่ใจ
เพศ	100.0	68.0	12.5	19.5
ชาย	100.0	68.0	13.6	18.4
หญิง	100.0	67.9	11.5	20.6
อายุ	100.0	68.0	12.5	19.5
18 - 29 ปี	100.0	62.1	14.8	23.1
30 - 39 ปี	100.0	65.5	14.1	20.4
40 - 49 ปี	100.0	69.9	11.2	18.9
50 - 59 ปี	100.0	69.1	12.1	18.8
60 ปีขึ้นไป	100.0	73.7	10.4	15.9
ระดับการศึกษาสูงสุด	100.0	68.0	12.5	19.5
ไม่ได้รับการศึกษา	100.0	68.6	10.8	20.6
ประถมศึกษา	100.0	72.4	9.5	18.1
มัธยมศึกษาตอนต้น	100.0	70.2	11.8	18.0
มัธยมศึกษาตอนปลาย	100.0	60.6	14.9	24.5
อาชีวศึกษา/อนุปริญญา	100.0	61.1	18.3	20.6
ปริญญาตรีและสูงกว่าปริญญาตรี	100.0	54.4	22.7	22.9
สถานภาพการทำงาน	100.0	68.0	12.5	19.5
ข้าราชการ/พนักงานรัฐวิสาหกิจ/ลูกจ้าง	100.0	68.1	15.7	16.2
พนักงาน/ลูกจ้างเอกชน	100.0	60.1	16.8	23.1
ค้าขาย/ประกอบธุรกิจส่วนตัว	100.0	65.6	13.8	20.6
เกษตรกร	100.0	73.2	10.1	16.7
รับจ้างทั่วไป/กรรมกร	100.0	69.6	10.2	20.2
นักเรียน/นักศึกษา	100.0	58.2	15.4	26.4
แม่บ้าน/ไม่ได้ประกอบอาชีพ	100.0	68.3	11.5	20.2

ตาราง 6 ร้อยละของประชาชน จำแนกตามความคิดเห็นเกี่ยวกับการบริหารประเทศของคณะรัฐมนตรี
ในสถานการณ์ปัจจุบัน ลักษณะทางประชากร สังคม และเศรษฐกิจ (ต่อ)

ลักษณะทางประชากร สังคม และเศรษฐกิจ	รวม	ความคิดเห็นเกี่ยวกับ การบริหารประเทศของคณะรัฐมนตรี		
		เหมาะสม	ไม่เหมาะสม	ไม่แน่ใจ
รายได้เฉลี่ยต่อเดือน	100.0	68.0	12.5	19.5
น้อยกว่า 5,001 บาท	100.0	72.3	9.2	18.5
5,001 – 10,000 บาท	100.0	67.3	12.6	20.1
10,001 – 15,000 บาท	100.0	61.6	16.0	22.4
15,001 – 20,000 บาท	100.0	64.2	20.3	15.5
20,001 – 25,000 บาท	100.0	68.5	16.3	15.2
ตั้งแต่ 25,001 บาท ขึ้นไป	100.0	58.0	19.4	22.6

ตาราง 7 ร้อยละของประชาชน จำแนกตามความคิดเห็นเกี่ยวกับสถานะทางเศรษฐกิจ ในปัจจุบัน
เมื่อเทียบกับปีที่ผ่านมา ลักษณะทางประชากร สังคม และเศรษฐกิจ

ลักษณะทางประชากร สังคม และเศรษฐกิจ	รวม	สถานะเศรษฐกิจโดยรวมในปัจจุบัน			
		ดีขึ้น	เหมือนเดิม	แย่ลง	ไม่แน่ใจ
เพศ	100.0	21.9	37.1	38.2	2.8
ชาย	100.0	22.9	37.7	36.7	2.7
หญิง	100.0	21.0	36.6	39.5	2.9
อายุ	100.0	21.9	37.1	38.2	2.8
18 - 29 ปี	100.0	26.0	38.9	30.9	4.2
30 - 39 ปี	100.0	20.1	35.6	41.9	2.4
40 - 49 ปี	100.0	21.1	36.8	39.9	2.2
50 - 59 ปี	100.0	21.9	37.3	38.5	2.3
60 ปีขึ้นไป	100.0	21.9	38.3	36.1	3.7
ระดับการศึกษาสูงสุด	100.0	21.9	37.1	38.2	2.8
ไม่ได้รับการศึกษา	100.0	14.7	45.1	37.1	3.1
ประถมศึกษา	100.0	22.2	36.8	38.4	2.6
มัธยมศึกษาตอนต้น	100.0	21.3	37.8	36.4	4.5
มัธยมศึกษาตอนปลาย	100.0	24.1	33.6	39.8	2.5
อาชีวศึกษา/อนุปริญญา	100.0	23.2	37.3	37.0	2.5
ปริญญาตรีและสูงกว่าปริญญาตรี	100.0	20.2	38.8	38.8	2.2
สถานภาพการทำงาน	100.0	21.9	37.1	38.2	2.8
ข้าราชการ/พนักงานรัฐวิสาหกิจ/ลูกจ้าง	100.0	24.3	42.0	32.3	1.4
พนักงาน/ลูกจ้างเอกชน	100.0	19.2	39.4	37.4	4.0
ค้าขาย/ประกอบธุรกิจส่วนตัว	100.0	18.5	34.2	45.2	2.1
เกษตรกร	100.0	25.7	35.7	36.6	2.0
รับจ้างทั่วไป/กรรมกร	100.0	20.4	39.2	37.4	3.0
นักเรียน/นักศึกษา	100.0	29.7	42.8	22.4	5.1
แม่บ้าน/ไม่ได้ประกอบอาชีพ	100.0	20.0	38.0	37.3	4.7

ตาราง 7 ร้อยละของประชาชน จำแนกตามความคิดเห็นเกี่ยวกับสภาวะทางเศรษฐกิจในปัจจุบัน
เมื่อเทียบกับปีที่ผ่านมา ลักษณะทางประชากร สังคม และเศรษฐกิจ (ต่อ)

ลักษณะทางประชากร สังคม และเศรษฐกิจ	รวม	สภาวะเศรษฐกิจโดยรวมในปัจจุบัน			
		ดีขึ้น	เหมือนเดิม	แย่ลง	ไม่แน่ใจ
รายได้เฉลี่ยต่อเดือน	100.0	21.9	37.1	38.2	2.8
น้อยกว่า 5,001 บาท	100.0	23.0	35.7	38.0	3.3
5,001 – 10,000 บาท	100.0	21.4	37.9	38.2	2.5
10,001 – 15,000 บาท	100.0	19.0	40.2	38.0	2.8
15,001 – 20,000 บาท	100.0	20.1	36.5	42.0	1.4
20,001 – 25,000 บาท	100.0	23.8	44.7	29.6	1.9
ตั้งแต่ 25,001 บาท ขึ้นไป	100.0	24.2	32.2	40.3	3.3

ตาราง 8 ร้อยละของประชาชน จำแนกตามความคาดหวังเกี่ยวกับสภาวะทางเศรษฐกิจ ในอีก 6 เดือนข้างหน้า ลักษณะทางประชากร สังคม และเศรษฐกิจ

ลักษณะทางประชากร สังคม และเศรษฐกิจ	รวม	ความคาดหวังเกี่ยวกับสภาวะทางเศรษฐกิจ ในอีก 6 ข้างหน้า			
		ดีขึ้น	เหมือนเดิม	แย่ลง	ไม่แน่ใจ
เพศ	100.0	29.0	32.7	18.3	20.0
ชาย	100.0	28.6	33.1	19.0	19.3
หญิง	100.0	29.3	32.3	17.7	20.7
อายุ	100.0	29.0	32.7	18.3	20.0
18 - 29 ปี	100.0	36.3	29.5	13.0	21.2
30 - 39 ปี	100.0	26.3	32.3	20.9	20.5
40 - 49 ปี	100.0	28.9	33.5	19.0	18.6
50 - 59 ปี	100.0	28.4	33.1	18.7	19.8
60 ปีขึ้นไป	100.0	25.9	34.8	18.3	21.0
ระดับการศึกษาสูงสุด	100.0	29.0	32.7	18.3	20.0
ไม่ได้รับการศึกษา	100.0	26.0	37.7	14.3	22.0
ประถมศึกษา	100.0	27.2	32.9	18.8	21.1
มัธยมศึกษาตอนต้น	100.0	28.0	32.0	18.7	21.3
มัธยมศึกษาตอนปลาย	100.0	34.7	30.7	16.2	18.4
อาชีวศึกษา/อนุปริญญา	100.0	31.4	33.8	17.6	17.2
ปริญญาตรีและสูงกว่าปริญญาตรี	100.0	32.7	31.4	19.4	16.5
สถานภาพการทำงาน	100.0	29.0	32.7	18.3	20.0
ข้าราชการ/พนักงานรัฐวิสาหกิจ/ลูกจ้าง	100.0	35.5	34.6	13.8	16.1
พนักงาน/ลูกจ้างเอกชน	100.0	31.0	33.3	16.8	18.9
ค้าขาย/ประกอบธุรกิจส่วนตัว	100.0	25.0	33.1	22.1	19.8
เกษตรกร	100.0	30.7	30.5	19.4	19.4
รับจ้างทั่วไป/กรรมกร	100.0	25.6	34.5	16.7	23.2
นักเรียน/นักศึกษา	100.0	44.0	29.4	10.9	15.7
แม่บ้าน/ไม่ได้ประกอบอาชีพ	100.0	25.7	34.4	16.4	23.5

ตาราง 8 ร้อยละของประชาชน จำแนกตามความคาดหวังเกี่ยวกับสถานะทางเศรษฐกิจ ในอีก 6 เดือนข้างหน้า ลักษณะทางประชากร สังคม และเศรษฐกิจ (ต่อ)

ลักษณะทางประชากร สังคม และเศรษฐกิจ	รวม	ความคาดหวังเกี่ยวกับสถานะทางเศรษฐกิจ ในอีก 6 ข้างหน้า			
		ดีขึ้น	เหมือนเดิม	แย่ลง	ไม่แน่ใจ
รายได้เฉลี่ยต่อเดือน	100.0	29.0	32.7	18.3	20.0
น้อยกว่า 5,001 บาท	100.0	27.8	30.8	19.8	21.6
5,001 – 10,000 บาท	100.0	29.1	33.2	18.0	19.7
10,001 – 15,000 บาท	100.0	27.4	38.1	16.6	17.9
15,001 – 20,000 บาท	100.0	33.6	34.0	17.8	14.6
20,001 – 25,000 บาท	100.0	33.8	34.9	16.2	15.1
ตั้งแต่ 25,001 บาท ขึ้นไป	100.0	32.7	27.7	15.9	23.7

ตาราง 9 ร้อยละของประชาชน จำแนกตามความคิดเห็นเกี่ยวกับสภาวะทางสังคม ในปัจจุบัน
เมื่อเทียบกับปีที่ผ่านมา ลักษณะทางประชากร สังคม และเศรษฐกิจ

ลักษณะทางประชากร สังคม และเศรษฐกิจ	รวม	สภาวะทางสังคมโดยรวมในปัจจุบัน			
		ดีขึ้น	เหมือนเดิม	แย่ลง	ไม่แน่ใจ
เพศ	100.0	29.8	50.5	17.4	2.3
ชาย	100.0	31.1	50.4	16.3	2.2
หญิง	100.0	28.6	50.5	18.4	2.5
อายุ	100.0	29.8	50.5	17.4	2.3
18 - 29 ปี	100.0	29.1	52.2	15.4	3.3
30 - 39 ปี	100.0	28.4	51.2	18.7	1.7
40 - 49 ปี	100.0	31.2	48.4	18.5	1.9
50 - 59 ปี	100.0	29.5	51.8	16.3	2.4
60 ปีขึ้นไป	100.0	30.9	49.5	16.6	3.0
ระดับการศึกษาสูงสุด	100.0	29.8	50.5	17.4	2.3
ไม่ได้รับการศึกษา	100.0	21.0	58.5	15.8	4.7
ประถมศึกษา	100.0	31.9	49.5	16.5	2.1
มัธยมศึกษาตอนต้น	100.0	28.6	52.1	15.4	3.9
มัธยมศึกษาตอนปลาย	100.0	33.0	47.2	18.6	1.2
อาชีวศึกษา/อนุปริญญา	100.0	27.5	52.4	17.6	2.5
ปริญญาตรีและสูงกว่าปริญญาตรี	100.0	22.0	52.6	23.6	1.8
สถานภาพการทำงาน	100.0	29.8	50.5	17.4	2.3
ข้าราชการ/พนักงานรัฐวิสาหกิจ/ลูกจ้าง	100.0	34.1	45.3	18.1	2.5
พนักงาน/ลูกจ้างเอกชน	100.0	24.1	56.8	16.6	2.5
ค้าขาย/ประกอบธุรกิจส่วนตัว	100.0	27.2	50.3	20.4	2.1
เกษตรกร	100.0	35.0	47.3	16.3	1.4
รับจ้างทั่วไป/กรรมกร	100.0	28.3	53.2	15.0	3.5
นักเรียน/นักศึกษา	100.0	27.1	51.9	17.7	3.3
แม่บ้าน/ไม่ได้ประกอบอาชีพ	100.0	27.5	52.8	16.4	3.3

ตาราง 9 ร้อยละของประชาชน จำแนกตามความคิดเห็นเกี่ยวกับสภาวะทางสังคม ในปัจจุบัน
เมื่อเทียบกับปีที่ผ่านมา ลักษณะทางประชากร สังคม และเศรษฐกิจ (ต่อ)

ลักษณะทางประชากร สังคม และเศรษฐกิจ	รวม	สภาวะทางสังคมโดยรวมในปัจจุบัน			
		ดีขึ้น	เหมือนเดิม	แย่ลง	ไม่แน่ใจ
รายได้เฉลี่ยต่อเดือน	100.0	29.8	50.5	17.4	2.3
น้อยกว่า 5,001 บาท	100.0	32.1	48.3	17.2	2.4
5,001 – 10,000 บาท	100.0	28.5	52.0	17.2	2.3
10,001 – 15,000 บาท	100.0	25.1	53.9	17.8	3.2
15,001 – 20,000 บาท	100.0	28.8	52.4	17.8	1.0
20,001 – 25,000 บาท	100.0	28.8	54.5	15.3	1.4
ตั้งแต่ 25,001 บาท ขึ้นไป	100.0	33.8	44.6	19.7	1.9

ตาราง 10 ร้อยละของประชาชน จำแนกตามความคาดหวังเกี่ยวกับสภาวะทางสังคม ในอีก 6 เดือนข้างหน้า ลักษณะทางประชากร สังคม และเศรษฐกิจ

ลักษณะทางประชากร สังคม และเศรษฐกิจ	รวม	ความคาดหวังเกี่ยวกับสภาวะทางสังคม ในอีก 6 เดือนข้างหน้า			
		ดีขึ้น	เหมือนเดิม	แย่ลง	ไม่แน่ใจ
เพศ	100.0	33.2	40.3	10.0	16.5
ชาย	100.0	33.4	40.7	9.8	16.1
หญิง	100.0	33.0	40.0	10.1	16.9
อายุ	100.0	33.2	40.3	10.0	16.5
18 - 29 ปี	100.0	37.5	37.3	7.4	17.8
30 - 39 ปี	100.0	32.2	40.1	11.5	16.2
40 - 49 ปี	100.0	33.4	39.8	11.1	15.7
50 - 59 ปี	100.0	31.3	44.0	8.4	16.3
60 ปีขึ้นไป	100.0	32.3	39.8	10.4	17.5
ระดับการศึกษาสูงสุด	100.0	33.2	40.3	10.0	16.5
ไม่ได้รับการศึกษา	100.0	28.2	45.1	7.4	19.3
ประถมศึกษา	100.0	32.5	40.8	9.5	17.2
มัธยมศึกษาตอนต้น	100.0	32.8	40.0	10.0	17.2
มัธยมศึกษาตอนปลาย	100.0	39.7	38.1	9.0	13.2
อาชีวศึกษา/อนุปริญญา	100.0	32.7	42.1	10.5	14.7
ปริญญาตรีและสูงกว่าปริญญาตรี	100.0	33.3	37.0	13.8	15.9
สถานภาพการทำงาน	100.0	33.2	40.3	10.0	16.5
ข้าราชการ/พนักงานรัฐวิสาหกิจ/ลูกจ้าง	100.0	39.3	37.7	9.6	13.4
พนักงาน/ลูกจ้างเอกชน	100.0	30.9	43.4	8.8	16.9
ค้าขาย/ประกอบธุรกิจส่วนตัว	100.0	30.0	41.1	11.6	17.3
เกษตรกร	100.0	36.8	37.6	10.2	15.4
รับจ้างทั่วไป/กรรมกร	100.0	30.4	43.7	7.9	18.0
นักเรียน/นักศึกษา	100.0	40.5	35.5	8.4	15.6
แม่บ้าน/ไม่ได้ประกอบอาชีพ	100.0	30.2	42.1	9.8	17.9

ตาราง 10 ร้อยละของประชาชน จำแนกตามความคาดหวังเกี่ยวกับสภาวะทางสังคม ในอีก 6 เดือนข้างหน้า ลักษณะทางประชากร สังคม และเศรษฐกิจ (ต่อ)

ลักษณะทางประชากร สังคม และเศรษฐกิจ	รวม	ความคาดหวังเกี่ยวกับสภาวะทางสังคม ในอีก 6 เดือนข้างหน้า			
		ดีขึ้น	เหมือนเดิม	แย่ลง	ไม่แน่ใจ
รายได้เฉลี่ยต่อเดือน	100.0	33.2	40.3	10.0	16.5
น้อยกว่า 5,001 บาท	100.0	33.9	38.0	10.9	17.2
5,001 – 10,000 บาท	100.0	32.7	42.7	8.9	15.7
10,001 – 15,000 บาท	100.0	31.4	41.9	10.1	16.6
15,001 – 20,000 บาท	100.0	34.7	42.0	10.5	12.8
20,001 – 25,000 บาท	100.0	35.0	38.0	9.7	17.3
ตั้งแต่ 25,001 บาท ขึ้นไป	100.0	33.6	36.7	10.0	19.7