

การสำรวจความคิดเห็นของประชาชนเกี่ยวกับ
สถานการณ์การแพร่ระบาดของยาเสพติด
(กันยายน 2549)



สำนักงานสถิติแห่งชาติ
กระทรวงเทคโนโลยีสารสนเทศและการสื่อสาร

<http://www.nso.go.th>

การสำรวจความคิดเห็นของประชาชนเกี่ยวกับ
สถานการณ์การแพร่ระบาดของยาเสพติด
(กันยายน 2549)



หน่วยงานเจ้าของเรื่อง

กลุ่มงานสถิติเพื่อการบริหารงานภาครัฐ กองสถิติประชาชาติ

สำนักงานสถิติแห่งชาติ กระทรวงเทคโนโลยีสารสนเทศและการสื่อสาร

โทรศัพท์ 0 2281 0333 ต่อ 1702 – 1705 โทรสาร 0 2282 1122

ไปรษณีย์อิเล็กทรอนิกส์ E-mail : oraphin@nso.go.th

เผยแพร่โดย

สำนักสถิติพยากรณ์

สำนักงานสถิติแห่งชาติ

ถนนหลานหลวง เขตป้อมปราบศัตรูพ่าย กทม. 10100

โทร. 0 2281 0333 ต่อ 1210 , 1211

โทรสาร 0 2281 3814

ไปรษณีย์อิเล็กทรอนิกส์ binfopub@nso.go.th

ปีที่พิมพ์

2549

ISBN

974-11-2571-2

คำนำ

ตามที่ รัฐบาลนำโดย พ.ต.ท.ดร.ทักษิณ ชินวัตร นายกรัฐมนตรี ได้ดำเนินการประกาศ ปฏิบัติการรวมพลังไทยทั้งชาติ ขจัดยาเสพติด ระหว่างวันที่ 1 มีนาคม – 31 สิงหาคม 2549 ขึ้น เพื่อที่จะ เอาชนะปัญหา ยาเสพติดให้ได้อย่างยั่งยืนนั้น ในการนี้ สำนักงานสถิติแห่งชาติ ได้ดำเนินการสำรวจ ความคิดเห็นของประชาชนภายหลังการดำเนินการตามประกาศปฏิบัติการฯ ดังกล่าว อีกทั้งได้ทำการ เปรียบเทียบข้อมูล ซึ่งได้ทำการสำรวจหลังปฏิบัติการพลังแผ่นดินร่วมกวาดล้างยาเสพติด ครั้งที่ 4 ระหว่างวันที่ 1 ตุลาคม – 31 ธันวาคม 2548 เพื่อเป็นข้อมูลให้รัฐบาลและหน่วยงานที่เกี่ยวข้องนำไปใช้ เป็นแนวทางในการติดตาม ประเมินผล และวางแผนการดำเนินงานป้องกันและควบคุมการแพร่ระบาดของ ยาเสพติด ต่อไป

สารบัญ

	หน้า
คำนำ	ค
สารบัญแผนภูมิ	ฉ
สารบัญตาราง	ช
บทที่ 1 บทนำ	
1.1 ความเป็นมา	1
1.2 วัตถุประสงค์	1
1.3 คุ่มรวม	1
1.4 คำอธิบาย	1
บทที่ 2 ระเบียบวิธีสถิติ	
2.1 แผนการสุ่มตัวอย่าง	3
2.2 วิธีการเก็บรวบรวมข้อมูล	4
2.3 การนำเสนอผลการสำรวจ	4
บทที่ 3 ผลการสำรวจ	
3.1 การทราบประกาศ “ ปฏิบัติการรวมพลังไทยทั้งชาติ ขจัดยาเสพติด ระหว่างวันที่ 1 มี.ค. – 31 ส.ค. 2549 ”	5
3.2 สถานการณ์การแพร่ระบาดของยาเสพติด	6
3.2.1 ปัญหาด้านผู้ค้า ผู้ผลิตยาเสพติด หรือการลักลอบค้ายาเสพติด	8
3.2.2 ปัญหาด้านผู้เสพ/ผู้ติดยาเสพติด	10
3.2.3 ปัญหาเกี่ยวกับแหล่งมั่วสุ่ม/แพร่ระบาดของยาเสพติด	14
3.2.4 ปัญหาการแพร่ระบาดของยาเสพติดและการให้ความรู้หรือจัดกิจกรรม ให้ห่างไกลยาเสพติดในโรงเรียน/สถานศึกษา	14
3.2.5 ความยากง่ายในการหาซื้อยาเสพติด	17
3.2.6 การจัดกิจกรรม และการมีส่วนร่วมของประชาชนในการต่อต้านยาเสพติด	18
3.3 ความคิดเห็นเกี่ยวกับการทำงานของเจ้าหน้าที่รัฐ	20
3.4 ความพึงพอใจต่อผลการดำเนินงานของผู้ประสานพลังแผ่นดิน	22
3.5 ความพึงพอใจต่อผลการดำเนินงานของรัฐบาล	24
3.6 ข้อคิดเห็น/ข้อเสนอแนะ	26
ตารางสถิติ	
สารบัญตารางสถิติ	

สารบัญแนภูมิ

	หน้า
แผนภูมิ ก ร้อยละของประชาชน จำแนกตามการทราบประกาศ “ ปฏิบัติการรวมพลังไทยทั้งชาติ ขจัดยาเสพติด ระหว่างวันที่ 1 มี.ค. – 31 ส.ค. 2549 ” และภาค	5
แผนภูมิ ข การเปรียบเทียบร้อยละของประชาชน เกี่ยวกับความคิดเห็นต่อปัญหาสถานการณ์ การแพร่ระบาดของยาเสพติด ระหว่างหลังปฏิบัติการพลังแผ่นดินร่วมกวาดล้างยาเสพติด ครั้งที่ 4 และหลังปฏิบัติการรวมพลังไทยทั้งชาติ ขจัดยาเสพติด จำแนกตามระดับ ปัญหา	6
แผนภูมิ ค การเปรียบเทียบร้อยละของประชาชน เกี่ยวกับความคิดเห็นต่อปัญหาด้านผู้ค้า ผู้ผลิต ยาเสพติด หรือการลักลอบค้ายาเสพติด ระหว่างหลังปฏิบัติการพลังแผ่นดินร่วมกวาดล้าง ยาเสพติด ครั้งที่ 4 และหลังปฏิบัติการรวมพลังไทยทั้งชาติ ขจัดยาเสพติด จำแนกตาม ระดับปัญหา	8
แผนภูมิ ฅ การเปรียบเทียบร้อยละของประชาชน เกี่ยวกับความคิดเห็นต่อปัญหาด้านผู้เสพ/ผู้ติดยาเสพติด ระหว่างหลังปฏิบัติการพลังแผ่นดินร่วมกวาดล้างยาเสพติด ครั้งที่ 4 และ หลังปฏิบัติการรวมพลังไทยทั้งชาติ ขจัดยาเสพติด จำแนกตามระดับปัญหา	10
แผนภูมิ ง ร้อยละของประชาชน จำแนกตามการมีแหล่งมั่วสุ่ม/แพร่ระบาดของยาเสพติด และภาค	14
แผนภูมิ จ การเปรียบเทียบร้อยละของประชาชน เกี่ยวกับความพึงพอใจต่อผลการดำเนินงานของ ผู้ประสานพลังแผ่นดิน ระหว่างหลังปฏิบัติการพลังแผ่นดินร่วมกวาดล้างยาเสพติด ครั้งที่ 4 และหลังปฏิบัติการรวมพลังไทยทั้งชาติ ขจัดยาเสพติด จำแนกตามระดับ ความพึงพอใจ	22
แผนภูมิ ฉ การเปรียบเทียบร้อยละของประชาชน เกี่ยวกับความพึงพอใจต่อผลการดำเนินงาน ของรัฐบาล ในการป้องกัน/ควบคุมการแพร่ระบาดของยาเสพติด ระหว่างหลังปฏิบัติการ พลังแผ่นดินร่วมกวาดล้างยาเสพติด ครั้งที่ 4 และหลังปฏิบัติการรวมพลังไทยทั้งชาติ ขจัดยาเสพติด จำแนกตามระดับความพึงพอใจ	24

สารบัญตาราง

	หน้า	
ตาราง ก	การเปรียบเทียบร้อยละของประชาชน เกี่ยวกับความคิดเห็นต่อปัญหาสถานการณ์การแพร่ระบาดของยาเสพติด ระหว่างหลังปฏิบัติการพลังแผ่นดินร่วมกวาดล้างยาเสพติด ครั้งที่ 4 และหลังปฏิบัติการรวมพลังไทยทั้งชาติ ขจัดยาเสพติด จำแนกตามระดับปัญหา และภาค	7
ตาราง ข	การเปรียบเทียบร้อยละของประชาชน เกี่ยวกับความคิดเห็นต่อปัญหาด้านผู้ค้า ผู้ผลิตยาเสพติด หรือการลักลอบค้ายาเสพติด ระหว่างหลังปฏิบัติการพลังแผ่นดินร่วมกวาดล้างยาเสพติด ครั้งที่ 4 และหลังปฏิบัติการรวมพลังไทยทั้งชาติ ขจัดยาเสพติด จำแนกตามระดับปัญหา และภาค	9
ตาราง ค	การเปรียบเทียบร้อยละของประชาชน เกี่ยวกับความคิดเห็นต่อปัญหาด้านผู้เสพ/ผู้ติดยาเสพติด ระหว่างหลังปฏิบัติการพลังแผ่นดินร่วมกวาดล้างยาเสพติด ครั้งที่ 4 และหลังปฏิบัติการรวมพลังไทยทั้งชาติ ขจัดยาเสพติด จำแนกตามระดับปัญหา และภาค	11
ตาราง ช	การเปรียบเทียบร้อยละของประชาชน เกี่ยวกับการมีผู้เสพ/ผู้ติดยาเสพติดที่ผ่านการบำบัดรักษากลับไปใช้ยาเสพติดอีก ระหว่างหลังปฏิบัติการพลังแผ่นดินร่วมกวาดล้างยาเสพติด ครั้งที่ 4 และหลังปฏิบัติการรวมพลังไทยทั้งชาติ ขจัดยาเสพติด จำแนกตามการมีผู้เสพ/ผู้ติดยาเสพติดฯ และภาค	12
ตาราง ง	ร้อยละของประชาชน จำแนกตามการมีหรือไม่มีเพื่อนพวอชีพให้แก่ผู้ค้า ผู้ผลิตยาเสพติด หรือผู้เสพที่ผ่านการบำบัดรักษาแล้ว และภาค	13
ตาราง จ	การเปรียบเทียบร้อยละของประชาชน เกี่ยวกับความคิดเห็นต่อปัญหาการแพร่ระบาดของยาเสพติดในโรงเรียน/สถานศึกษา ระหว่างหลังปฏิบัติการพลังแผ่นดินร่วมกวาดล้างยาเสพติด ครั้งที่ 4 และหลังปฏิบัติการรวมพลังไทยทั้งชาติ ขจัดยาเสพติด จำแนกตามระดับปัญหา และภาค	15
ตาราง ฉ	การเปรียบเทียบร้อยละของประชาชน เกี่ยวกับการมีหรือให้ความรู้หรือจัดกิจกรรมเพื่อให้นักเรียน/นักศึกษาห่างไกลยาเสพติดในโรงเรียน/สถานศึกษา ระหว่างหลังปฏิบัติการพลังแผ่นดินร่วมกวาดล้างยาเสพติด ครั้งที่ 4 และหลังปฏิบัติการรวมพลังไทยทั้งชาติ ขจัดยาเสพติด จำแนกตามการให้ความรู้หรือจัดกิจกรรมฯ และภาค	16
ตาราง ช	การเปรียบเทียบร้อยละของประชาชน เกี่ยวกับความยากง่ายในการหาซื้อยาเสพติด ระหว่างหลังปฏิบัติการพลังแผ่นดินร่วมกวาดล้างยาเสพติด ครั้งที่ 4 และหลังปฏิบัติการรวมพลังไทยทั้งชาติ ขจัดยาเสพติด จำแนกตามระดับความยากง่ายในการหาซื้อยาเสพติด และภาค	17

สารบัญตาราง (ต่อ)

	หน้า	
ตาราง ช	การเปรียบเทียบร้อยละของประชาชน เกี่ยวกับการมีการจัดกิจกรรมต่อต้านยาเสพติด เพื่อสร้างความเข้มแข็งให้ชุมชน ระหว่างหลังปฏิบัติการพลังแผ่นดินร่วมกวาดล้างยาเสพติด ครั้งที่ 4 และหลังปฏิบัติการรวมพลังไทยทั้งชาติ ขจัดยาเสพติด จำแนกตามการมีการจัดกิจกรรมต่อต้านยาเสพติด และภาค	18
ตาราง ฉ	การเปรียบเทียบร้อยละของประชาชน เกี่ยวกับการมีส่วนร่วมในกิจกรรมต่อต้านยาเสพติด ระหว่างหลังปฏิบัติการพลังแผ่นดินร่วมกวาดล้างยาเสพติด ครั้งที่ 4 และหลังปฏิบัติการรวมพลังไทยทั้งชาติ ขจัดยาเสพติด จำแนกตามการมีส่วนร่วมในกิจกรรมต่อต้านยาเสพติด และภาค	19
ตาราง ชุ	ร้อยละของประชาชน จำแนกตามระดับการติดตาม ดูแล และให้ความสนใจของเจ้าหน้าที่รัฐในการแก้ไขปัญหาเสพติด และภาค	20
ตาราง ชฎ	การเปรียบเทียบร้อยละของประชาชน เกี่ยวกับการมีเจ้าหน้าที่รัฐเข้าไปเกี่ยวข้องกับยาเสพติด ระหว่างหลังปฏิบัติการพลังแผ่นดินร่วมกวาดล้างยาเสพติด ครั้งที่ 4 และหลังปฏิบัติการรวมพลังไทยทั้งชาติ ขจัดยาเสพติด จำแนกตามการมีเจ้าหน้าที่รัฐเข้าไปเกี่ยวข้องกับยาเสพติด และภาค	21
ตาราง ชฒ	การเปรียบเทียบร้อยละของประชาชน เกี่ยวกับความพึงพอใจต่อผลการดำเนินงานของผู้ประสานพลังแผ่นดิน ระหว่างหลังปฏิบัติการพลังแผ่นดินร่วมกวาดล้างยาเสพติด ครั้งที่ 4 และหลังปฏิบัติการรวมพลังไทยทั้งชาติ ขจัดยาเสพติด จำแนกตามระดับความพึงพอใจ และภาค	23
ตาราง ชณ	การเปรียบเทียบร้อยละของประชาชน เกี่ยวกับความพึงพอใจต่อผลการดำเนินงานของรัฐบาล ในการป้องกัน/ควบคุมการแพร่ระบาดของยาเสพติด ระหว่างหลังปฏิบัติการพลังแผ่นดินร่วมกวาดล้างยาเสพติด ครั้งที่ 4 และหลังปฏิบัติการรวมพลังไทยทั้งชาติ ขจัดยาเสพติด จำแนกตามระดับความพึงพอใจ และภาค	25
ตาราง ชด	ร้อยละของประชาชน จำแนกตามระดับความพึงพอใจต่อมาตรการยึดทรัพย์ของผู้ค้าผู้ผลิตยาเสพติด และภาค	26
ตาราง ชด	ร้อยละของประชาชน จำแนกตามข้อคิดเห็น/ข้อเสนอแนะเกี่ยวกับการป้องกันและปราบปรามการแพร่ระบาดของยาเสพติด	27

บทที่ 1

บทนำ

1.1 ความเป็นมา

ตามที่รัฐบาลนำโดย พ.ต.ท. ดร.ทักษิณ ชินวัตร นายกรัฐมนตรี ได้ดำเนินการปราบปรามยาเสพติดมาอย่างต่อเนื่อง โดยการประกาศสงครามขึ้นแตกหักเพื่อเอาชนะยาเสพติด และได้มีการประกาศชัยชนะต่อยาเสพติดไปแล้วเมื่อวันที่ 3 ธันวาคม 2546 รวมทั้งการประกาศ “ปฏิบัติการพลังแผ่นดินร่วมกวาดล้างยาเสพติด” จำนวน 4 ครั้ง คือ ครั้งที่ 1 ระหว่างวันที่ 8 มีนาคม – 5 มิถุนายน 2547 ครั้งที่ 2 ระหว่างวันที่ 4 ตุลาคม – 3 ธันวาคม 2547 ครั้งที่ 3 ระหว่างวันที่ 1 เมษายน – 30 มิถุนายน 2548 และครั้งที่ 4 ระหว่างวันที่ 1 ตุลาคม – 31 ธันวาคม 2548 ปัจจุบันได้ดำเนินการประกาศ “ปฏิบัติการรวมพลังไทยทั้งชาติ ขจัดยาเสพติด ระหว่างวันที่ 1 มีนาคม – 31 สิงหาคม 2549” เพื่อมุ่งที่จะขจัดปัญหาเสพติดที่หลงเหลือและเฝ้าระวังไม่ให้ยาเสพติดกลับมาแพร่ระบาดได้อีก

ในการนี้ สำนักงานสถิติแห่งชาติได้ดำเนินการสำรวจความคิดเห็นของประชาชนเกี่ยวกับผลการดำเนินงานของรัฐบาล ภายใต้การนำของพ.ต.ท. ดร.ทักษิณ ชินวัตร มาแล้ว 8 ครั้ง สำหรับครั้งนี้ เป็นการสำรวจความคิดเห็นของประชาชนภายหลังการดำเนินการตามประกาศปฏิบัติการรวมพลังไทยทั้งชาติ ขจัดยาเสพติดครบ 180 วัน ในเดือนกันยายน 2549

1.2 วัตถุประสงค์

เพื่อรวบรวมความคิดเห็นของประชาชนเกี่ยวกับสถานการณ์การแพร่ระบาดของยาเสพติด ปัญหาผู้เสพ/ผู้ติดยาเสพติด ผู้ค้า/ผู้ผลิตยาเสพติด การแพร่ระบาดของยาเสพติดในโรงเรียน/สถานศึกษา การจัดกิจกรรมสร้างความเข้มแข็งในชุมชน ตลอดจนความพึงพอใจต่อผู้ประสานพลังแผ่นดินและผลการดำเนินงานของรัฐบาล รวมทั้งข้อคิดเห็นข้อเสนอแนะเพื่อเป็นข้อมูลให้รัฐบาล และหน่วยงานที่เกี่ยวข้องนำไปใช้เป็นแนวทางในการติดตาม ประเมินผล และวางแผนการดำเนินงานควบคุมการแพร่ระบาดของยาเสพติด ต่อไป

1.3 คุ่มรวม

ประชาชนที่มีอายุ 18 ปีขึ้นไป ทั่วประเทศ

1.4 คำอธิบาย

1.4.1 การสำรวจในช่วงเวลาต่าง ๆ ที่อ้างอิง

- หลังปฏิบัติการพลังแผ่นดินร่วมกวาดล้างยาเสพติด ครั้งที่ 4 หมายถึง การเก็บรวบรวมข้อมูลเกี่ยวกับความคิดเห็นของประชาชนหลังจากที่รัฐบาลได้ดำเนินการตามประกาศ “ปฏิบัติการพลังแผ่นดินร่วมกวาดล้างยาเสพติด ระหว่างวันที่ 1 ตุลาคม – 31 ธันวาคม 2548” (รวมเป็นระยะเวลา 90 วัน) ซึ่งสำนักงานสถิติแห่งชาติ ได้ดำเนินการสำรวจไปแล้ว ระหว่างวันที่ 4 – 12 มกราคม 2549

- หลังปฏิบัติการรวมพลังไทยทั้งชาติ ขจัดยาเสพติด หมายถึง การเก็บรวบรวมข้อมูลเกี่ยวกับความคิดเห็นของประชาชนหลังจากที่รัฐบาลได้ดำเนินการตามประกาศ “ปฏิบัติการรวมพลังไทยทั้งชาติ ขจัดยาเสพติด ระหว่างวันที่ 1 มีนาคม – 31 สิงหาคม 2549 ” (รวมเป็นระยะเวลา 180 วัน) ซึ่งสำนักงานสถิติแห่งชาติได้ดำเนินการสำรวจในครั้งนี้ ระหว่างวันที่ 28 สิงหาคม – 5 กันยายน 2549
- 1.4.2 ยาเสพติด ในการสำรวจครั้งนี้ ไม่รวม สุรา บุหรี่ หรือเครื่องดื่มที่มีแอลกอฮอล์
 - 1.4.3 ผู้เสพ/ผู้ติดยาเสพติด ในการสำรวจครั้งนี้ ไม่รวม ผู้ที่เคยได้รับการบำบัดรักษา หรืออยู่ระหว่างการบำบัดรักษา

บทที่ 2

ระเบียบวิธีสถิติ

2.1 แผนการสุ่มตัวอย่าง

แผนการสุ่มตัวอย่างที่ใช้เป็นแบบ Stratified Three - Stage Sampling โดยมีกรุงเทพมหานคร และภาค เป็นสตราตัม ซึ่งมีทั้งสิ้น 5 สตราตัม คือ กรุงเทพมหานคร ภาคกลาง (ยกเว้น กทม.) ภาคเหนือ ภาคตะวันออกเฉียงเหนือ และภาคใต้ ชุมรุมอาคาร (ในเขตเทศบาล) และหมู่บ้าน (นอกเขตเทศบาล) เป็นหน่วยตัวอย่างขั้นที่หนึ่ง ครัวเรือนส่วนบุคคลเป็นหน่วยตัวอย่างขั้นที่สอง และสมาชิกในครัวเรือน ส่วนบุคคลที่มีอายุ 18 ปีขึ้นไป เป็นหน่วยตัวอย่างขั้นที่สาม

การเลือกหน่วยตัวอย่างขั้นที่หนึ่ง

ในแต่ละภาค ทำการเลือกชุมรุมอาคาร/หมู่บ้านตัวอย่างอย่างอิสระต่อกัน โดยให้ความน่าจะเป็น ในการเลือกเป็นปฏิภาคกับจำนวนครัวเรือนของชุมรุมอาคาร/หมู่บ้านนั้น ๆ ได้จำนวนตัวอย่างทั้งสิ้น 580 ชุมรุมอาคาร/หมู่บ้าน จากทั้งสิ้น 109,966 ชุมรุมอาคาร/หมู่บ้าน กระจายไปตามภาค และเขตการปกครอง เป็นดังนี้

ภาค	รวม	ในเขตเทศบาล	นอกเขตเทศบาล
1. กรุงเทพมหานคร	108	108	-
2. กลาง (ยกเว้น กทม.)	126	44	82
3. เหนือ	114	24	90
4. ตะวันออกเฉียงเหนือ	132	24	108
5. ใต้	100	24	76
รวมทั้งประเทศ	580	224	356

การเลือกหน่วยตัวอย่างขั้นที่สอง

ในขั้นนี้เป็นการเลือกครัวเรือนตัวอย่างที่มีสมาชิกอายุ 18 ปีขึ้นไป ด้วยวิธีการสุ่ม โดยกำหนดให้เลือก 10 ครัวเรือนตัวอย่าง ต่อชุมรุมอาคาร/หมู่บ้าน จำแนกตามภาค และเขตการปกครอง เป็นดังนี้

ภาค	รวม	ในเขตเทศบาล	นอกเขตเทศบาล
1. กรุงเทพมหานคร	1,080	1,080	-
2. กลาง (ยกเว้น กทม.)	1,260	440	820
3. เหนือ	1,140	240	900
4. ตะวันออกเฉียงเหนือ	1,320	240	1,080
5. ใต้	1,000	240	760
รวมทั้งประเทศ	5,800	2,240	3,560

การเลือกหน่วยตัวอย่างขั้นที่สาม

ในแต่ละครัวเรือนตัวอย่าง ได้ทำการเลือกสมาชิกที่มีอายุ 18 ปีขึ้นไป จำนวน 1 คน เพื่อทำการสัมภาษณ์ ได้จำนวนหน่วยตัวอย่างทั้งสิ้น 5,800 คน

2.2 วิธีการเก็บรวบรวมข้อมูล

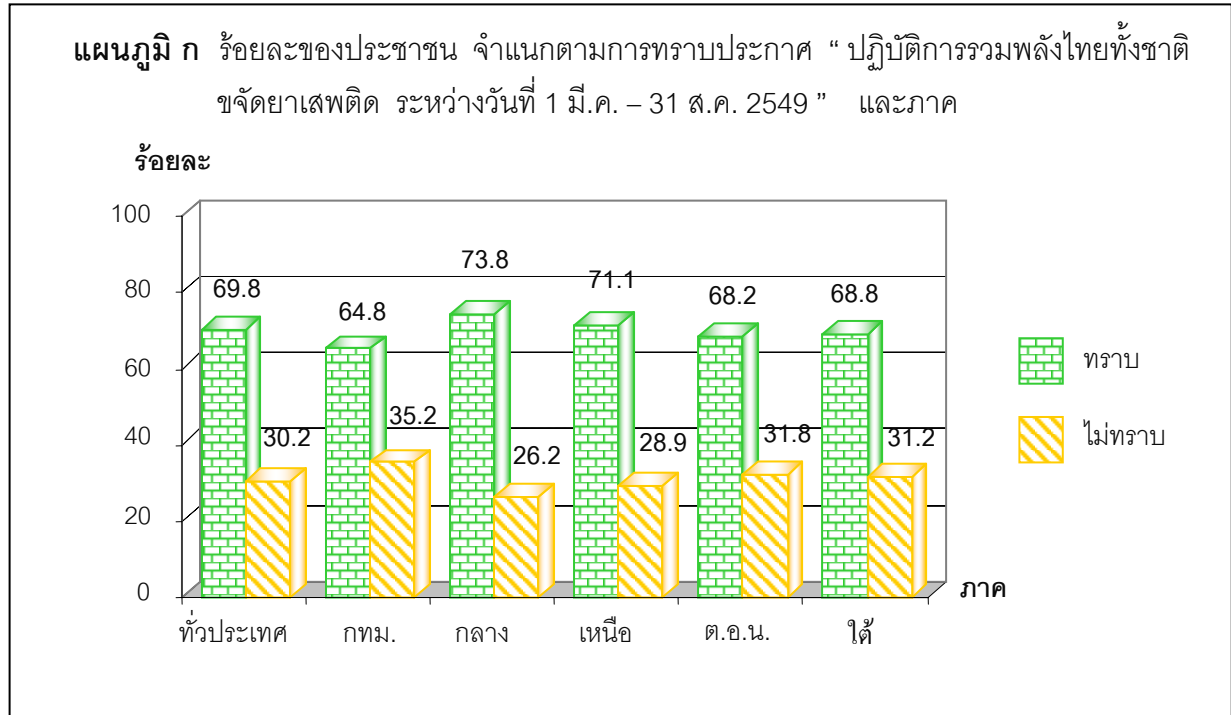
การเก็บรวบรวมข้อมูล ใช้วิธีส่งเจ้าหน้าที่ของสำนักงานสถิติแห่งชาติ ไปทำการสัมภาษณ์สมาชิกตัวอย่าง ระหว่างวันที่ 28 สิงหาคม – 5 กันยายน 2549 โดยให้สมาชิกตัวอย่างกระจายไปตามเพศ อายุ ระดับการศึกษา และสถานภาพการทำงาน

2.3 การนำเสนอผลการสำรวจ

นำเสนอผลในระดับกรุงเทพมหานคร ภาค และทั่วประเทศ ในรูปของร้อยละ

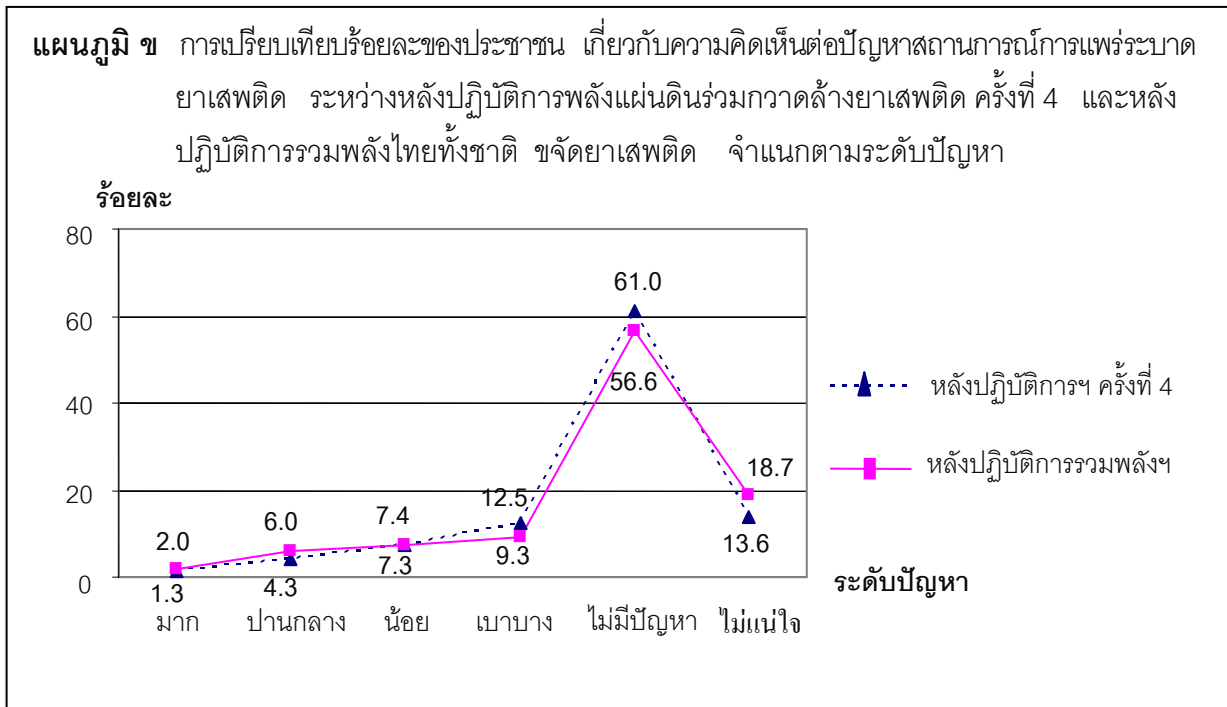
บทที่ 3 ผลการสำรวจ

3.1 การทราบประกาศ “ปฏิบัติการรวมพลังไทยทั้งชาติ ขจัดยาเสพติด ระหว่างวันที่ 1 มี.ค. – 31 ส.ค. 2549 ”



ตามที่รัฐบาลได้ดำเนินการปราบปรามยาเสพติดมาอย่างต่อเนื่อง เพื่อไม่ให้ปัญหาเสพติดกลับมาแพร่ระบาดได้อีก จึงได้ประกาศ “ปฏิบัติการรวมพลังไทยทั้งชาติ ขจัดยาเสพติด ระหว่างวันที่ 1 มีนาคม – 31 สิงหาคม 2549 ” เมื่อสอบถามประชาชนเกี่ยวกับการทราบ/ไม่ทราบประกาศปฏิบัติการฯ พบว่าประชาชนโดยรวมทั่วประเทศมากกว่าครึ่งหนึ่ง (ร้อยละ 69.8) ระบุว่าทราบ เมื่อพิจารณาในระดับภาคปรากฏว่าประชาชนส่วนใหญ่ระบุว่าทราบ เรียงลำดับจากมากไปน้อย คือ ภาคกลาง (ร้อยละ 73.8) ภาคเหนือ (ร้อยละ 71.1) ในขณะที่ภาคใต้ (ร้อยละ 68.8) และภาคตะวันออกเฉียงเหนือ (ร้อยละ 68.2) มีอัตราร้อยละใกล้เคียงกัน ส่วนกรุงเทพมหานคร (ร้อยละ 64.8) มีอัตราร้อยละน้อยที่สุด

3.2 สถานการณ์การแพร่ระบาดของยาเสพติด



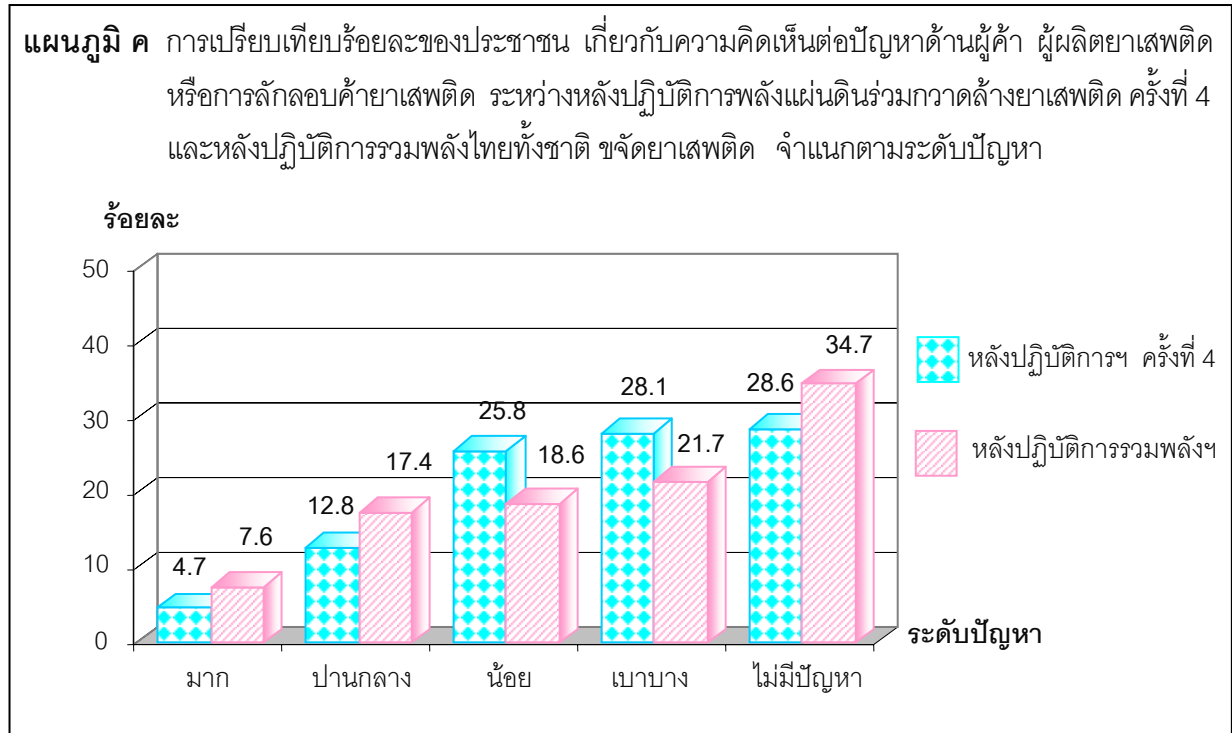
ผลการสำรวจปรากฏว่า สถานการณ์การแพร่ระบาดของยาเสพติดยังมีปัญหาอยู่ โดยประชาชน ร้อยละ 2.0 ระบุว่าปัญหายาเสพติดมีอยู่ในระดับมาก ร้อยละ 6.0 ระบุว่าปานกลาง และร้อยละ 7.4 ระบุว่าน้อย ส่วนอีกร้อยละ 9.3 ระบุว่าเบาบาง เมื่อเปรียบเทียบกับผลการสำรวจหลังปฏิบัติการฯ ครั้งที่ 4 ปรากฏว่าปัญหายาเสพติดเพิ่มขึ้นไม่มากนัก คือ เพิ่มขึ้นในระดับปานกลาง-มาก จากร้อยละ 5.6 (หลังปฏิบัติการฯ ครั้งที่ 4) เป็นร้อยละ 8.0 (หลังปฏิบัติการรวมพลังฯ)

เมื่อพิจารณาในระดับภาค ปรากฏว่า สถานการณ์การแพร่ระบาดของยาเสพติดยังมีปัญหาอยู่ โดยปัญหาในระดับปานกลาง-มาก พบว่ามีมากที่สุด ในกรุงเทพมหานคร (ร้อยละ 13.0) และรองลงมา คือ ภาคกลาง (ร้อยละ 11.2) ภาคใต้ (ร้อยละ 11.0) และภาคเหนือ (ร้อยละ 7.8) ส่วนภาคตะวันออกเฉียงเหนือ (ร้อยละ 2.4) มีน้อยที่สุด

ตาราง ก การเปรียบเทียบร้อยละของประชาชน เกี่ยวกับความคิดเห็นต่อปัญหาสถานการณ์การแพร่ระบาดของยาเสพติด ระหว่างหลังปฏิบัติการพลังแผ่นดินร่วมกวาดล้างยาเสพติด ครั้งที่ 4 และหลังปฏิบัติการรวมพลังไทยทั้งชาติ ขจัดยาเสพติด จำแนกตามระดับปัญหา และภาค

ภาค/ ผลการสำรวจ	รวม	ระดับปัญหา				ไม่มี ปัญหา	ไม่แน่ใจ/ ไม่ทราบ
		มาก	ปานกลาง	น้อย	เบาบาง		
ทั่วประเทศ							
หลังปฏิบัติการฯ ครั้งที่ 4	100.0	1.3	4.3	7.3	12.5	61.0	13.6
		5.6					
หลังปฏิบัติการรวมพลังฯ	100.0	2.0	6.0	7.4	9.3	56.6	18.7
		8.0					
กรุงเทพมหานคร							
หลังปฏิบัติการฯ ครั้งที่ 4	100.0	4.7	11.0	16.1	16.2	30.8	21.2
		15.7					
หลังปฏิบัติการรวมพลังฯ	100.0	2.4	10.6	8.5	9.8	39.7	29.0
		13.0					
ภาคกลาง (ยกเว้น กทม.)							
หลังปฏิบัติการฯ ครั้งที่ 4	100.0	1.3	5.9	8.7	16.7	51.1	16.3
		7.2					
หลังปฏิบัติการรวมพลังฯ	100.0	3.7	7.5	9.4	8.3	50.1	21.0
		11.2					
ภาคเหนือ							
หลังปฏิบัติการฯ ครั้งที่ 4	100.0	0.4	2.0	5.2	13.9	68.9	9.6
		2.4					
หลังปฏิบัติการรวมพลังฯ	100.0	1.7	6.1	7.5	8.9	61.7	14.1
		7.8					
ภาคตะวันออกเฉียงเหนือ							
หลังปฏิบัติการฯ ครั้งที่ 4	100.0	0.2	1.2	3.6	6.4	80.0	8.6
		1.4					
หลังปฏิบัติการรวมพลังฯ	100.0	0.5	1.9	3.6	7.8	71.2	15.0
		2.4					
ภาคใต้							
หลังปฏิบัติการฯ ครั้งที่ 4	100.0	1.7	5.3	8.4	15.0	50.3	19.3
		7.0					
หลังปฏิบัติการรวมพลังฯ	100.0	2.3	8.7	12.2	14.9	40.5	21.4
		11.0					

3.2.1 ปัญหาด้านผู้ค้า ผู้ผลิตยาเสพติด หรือการลักลอบค้ายาเสพติด



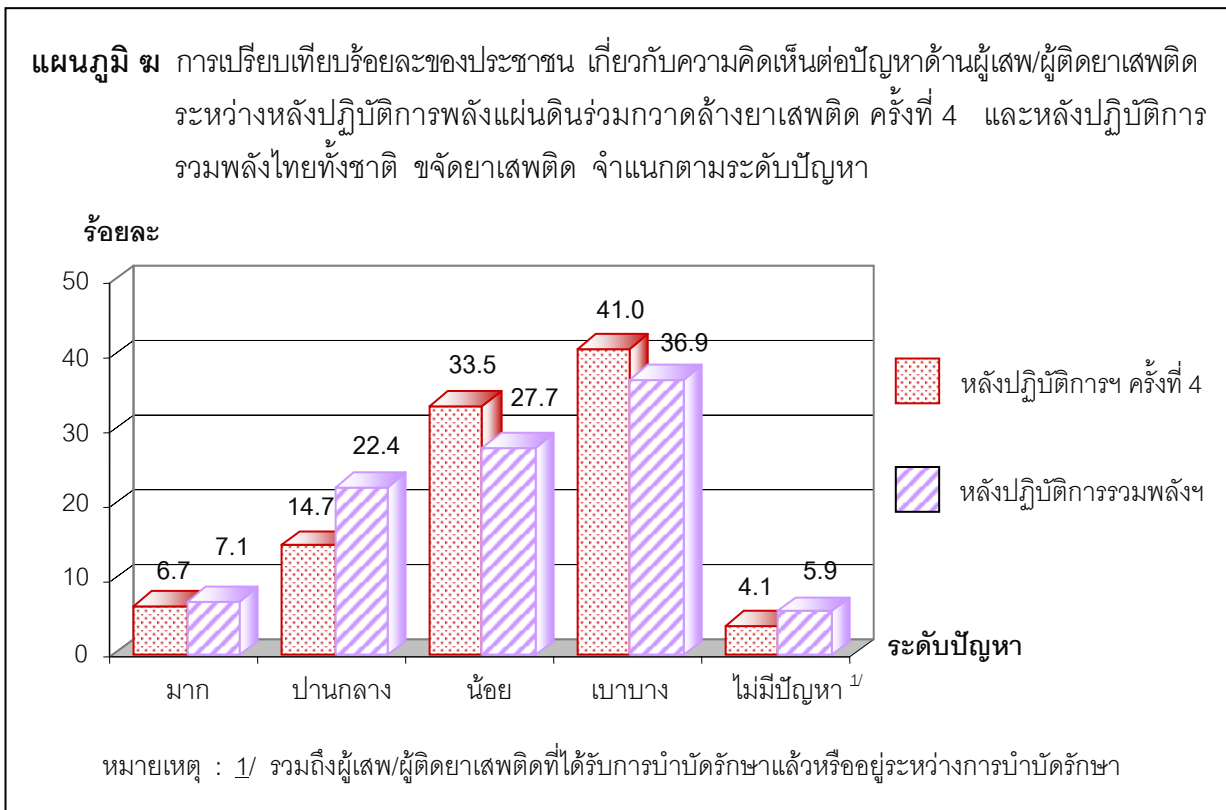
เมื่อพิจารณาปัญหายาเสพติดในด้านผู้ค้า ผู้ผลิตยาเสพติด หรือการลักลอบค้ายาเสพติด ผลการสำรวจ ปรากฏว่า โดยรวมประชาชน ร้อยละ 7.6 ระบุว่าปัญหายาอยู่ในระดับมาก ร้อยละ 17.4 ระบุว่าปานกลาง และร้อยละ 18.6 ระบุว่าน้อย ส่วนอีกร้อยละ 21.7 ระบุว่าเบาบาง และเมื่อเปรียบเทียบกับผลการสำรวจหลังปฏิบัติการฯ ครั้งที่ 4 พบว่า ปัญหาในระดับปานกลาง-มาก เพิ่มขึ้นจากร้อยละ 17.5 (หลังปฏิบัติการฯ ครั้งที่ 4) เป็นร้อยละ 25.0 (หลังปฏิบัติการรวมพลังฯ)

เมื่อพิจารณาในระดับภาค ปรากฏว่าปัญหาในระดับปานกลาง-มากนั้น มีมากที่สุด ในกรุงเทพมหานคร (ร้อยละ 37.3) และรองลงมา คือ ภาคกลาง (ร้อยละ 29.8) ภาคใต้ (ร้อยละ 24.9) ในขณะที่ภาคเหนือ และภาคตะวันออกเฉียงเหนือ มีอัตราร้อยละไม่เกิน 20

ตาราง ข การเปรียบเทียบร้อยละของประชาชน เกี่ยวกับความคิดเห็นต่อปัญหาด้านผู้ค้า ผู้ผลิตยาเสพติด หรือการลักลอบค้ายาเสพติด ระหว่างหลังปฏิบัติการพลังแผ่นดินร่วมกวาดล้างยาเสพติด ครั้งที่ 4 และหลังปฏิบัติการรวมพลังไทยทั้งชาติ ขจัดยาเสพติด จำแนกตามระดับปัญหา และภาค

ภาค/ ผลการสำรวจ	รวม	ระดับปัญหา				ไม่มี ปัญหา
		มาก	ปานกลาง	น้อย	เบาบาง	
ทั่วประเทศ						
หลังปฏิบัติการฯ ครั้งที่ 4	100.0	4.7	12.8	25.8	28.1	28.6
		17.5				
หลังปฏิบัติการรวมพลังฯ	100.0	7.6	17.4	18.6	21.7	34.7
		25.0				
กรุงเทพมหานคร						
หลังปฏิบัติการฯ ครั้งที่ 4	100.0	8.3	21.6	29.5	25.6	15.0
		29.9				
หลังปฏิบัติการรวมพลังฯ	100.0	12.7	24.6	23.4	19.8	19.5
		37.3				
ภาคกลาง (ยกเว้น กทม.)						
หลังปฏิบัติการฯ ครั้งที่ 4	100.0	3.9	13.9	23.2	26.8	32.2
		17.8				
หลังปฏิบัติการรวมพลังฯ	100.0	10.1	19.7	16.4	17.5	36.3
		29.8				
ภาคเหนือ						
หลังปฏิบัติการฯ ครั้งที่ 4	100.0	2.9	4.5	16.8	29.5	46.3
		7.4				
หลังปฏิบัติการรวมพลังฯ	100.0	5.7	13.5	21.1	26.2	33.5
		19.2				
ภาคตะวันออกเฉียงเหนือ						
หลังปฏิบัติการฯ ครั้งที่ 4	100.0	2.0	5.9	32.9	28.3	30.9
		7.9				
หลังปฏิบัติการรวมพลังฯ	100.0	1.6	11.0	13.2	20.3	53.9
		12.6				
ภาคใต้						
หลังปฏิบัติการฯ ครั้งที่ 4	100.0	4.9	11.2	27.3	33.2	23.4
		16.1				
หลังปฏิบัติการรวมพลังฯ	100.0	7.1	17.8	21.0	26.5	27.6
		24.9				

3.2.2 ปัญหาด้านผู้เสพ/ผู้ติดยาเสพติด



สำหรับปัญหาด้านผู้เสพ/ผู้ติดยาเสพติด ปรากฏว่าประชาชนร้อยละ 7.1 ระบุว่ามีปัญหาอยู่ในระดับมาก ร้อยละ 22.4 ระบุว่าปานกลาง และร้อยละ 27.7 ระบุว่าน้อย ส่วนอีกร้อยละ 36.9 ระบุว่าเบบบาง เมื่อเปรียบเทียบกับหลังปฏิบัติการฯ ครั้งที่ 4 พบว่า ปัญหาด้านผู้เสพ/ผู้ติดยาเสพติดยังมีอยู่ โดยปัญหาในระดับปานกลาง-มากนั้น มีเพิ่มขึ้น จากร้อยละ 21.4 (หลังปฏิบัติการฯ ครั้งที่ 4) เป็นร้อยละ 29.5 (หลังปฏิบัติการรวมพลังฯ)

เมื่อพิจารณาในระดับภาค ปรากฏว่าปัญหาในระดับปานกลาง-มากนั้น มีมากที่กรุงเทพมหานคร (ร้อยละ 38.2) และภาคกลาง (ร้อยละ 37.5) ในขณะที่ภาคใต้ (ร้อยละ 26.3) และภาคเหนือ (ร้อยละ 26.1) มีอัตราร้อยละของปัญหาใกล้เคียงกัน ส่วนภาคตะวันออกเฉียงเหนือ (ร้อยละ 15.9) มีปัญหาน้อยที่สุด

ตาราง ค การเปรียบเทียบร้อยละของประชาชน เกี่ยวกับความคิดเห็นต่อปัญหาด้านผู้เสพ/ผู้ติดยาเสพติด ระหว่างหลังปฏิบัติการพลังแผ่นดินร่วมกวาดล้างยาเสพติด ครั้งที่ 4 และหลังปฏิบัติการรวมพลังไทยทั้งชาติ ขจัดยาเสพติด จำแนกตามระดับปัญหา และภาค

ภาค/ ผลการสำรวจ	รวม	ระดับปัญหา				ไม่มี ^{1/} ปัญหา
		มาก	ปานกลาง	น้อย	เบาบาง	
หลังปฏิบัติการฯ ครั้งที่ 4	100.0	6.7	14.7	33.5	41.0	4.1
หลังปฏิบัติการรวมพลังฯ	100.0	7.1	22.4	27.7	36.9	5.9
กรุงเทพมหานคร		21.4				
หลังปฏิบัติการฯ ครั้งที่ 4	100.0	11.2	20.2	33.0	30.4	5.2
หลังปฏิบัติการรวมพลังฯ	100.0	7.4	30.8	26.0	31.4	4.4
ภาคกลาง (ยกเว้น กทม.)		31.4				
หลังปฏิบัติการฯ ครั้งที่ 4	100.0	6.3	15.1	32.4	42.3	3.9
หลังปฏิบัติการรวมพลังฯ	100.0	9.3	28.2	28.8	29.9	3.8
ภาคเหนือ		37.5				
หลังปฏิบัติการฯ ครั้งที่ 4	100.0	4.1	9.4	26.6	52.9	7.0
หลังปฏิบัติการรวมพลังฯ	100.0	6.8	19.3	31.3	36.4	6.2
ภาคตะวันออกเฉียงเหนือ		26.1				
หลังปฏิบัติการฯ ครั้งที่ 4	100.0	2.0	8.6	42.1	45.4	1.9
หลังปฏิบัติการรวมพลังฯ	100.0	3.3	12.6	24.7	48.9	10.5
ภาคใต้		15.9				
หลังปฏิบัติการฯ ครั้งที่ 4	100.0	6.9	15.8	34.9	39.8	2.6
หลังปฏิบัติการรวมพลังฯ	100.0	7.1	19.2	27.0	41.2	5.5
		22.7				
		26.3				

หมายเหตุ : 1/ รวมถึงผู้เสพ/ผู้ติดยาเสพติดที่ได้รับการบำบัดรักษาแล้วหรืออยู่ระหว่างการบำบัดรักษา

นอกจากนั้น เมื่อสอบถามเกี่ยวกับการมีผู้เสพ/ผู้ติดยาเสพติดกลับไปใช้ยาเสพติดอีกหลังผ่านการบำบัดรักษา ผลการสำรวจ พบว่า มีประชาชนเพียงร้อยละ 11.0 ที่ระบุว่ามีการกลับไปใช้ยาเสพติดอีก และเมื่อเปรียบเทียบกับผลการสำรวจหลังปฏิบัติการ ครั้งที่ 4 พบว่า มีอัตราร้อยละที่ใกล้เคียงกัน คือ ร้อยละ 12.5

เมื่อพิจารณาในระดับภาค ปรากฏว่ามีผู้เสพ/ผู้ติดยาเสพติดกลับไปใช้ยาเสพติดอีกในอัตรา ร้อยละที่ใกล้เคียงกัน คือ ประมาณร้อยละ 12 – 15 ยกเว้นภาคตะวันออกเฉียงเหนือ มีเพียงร้อยละ 4.9 เท่านั้น

ตาราง ข การเปรียบเทียบร้อยละของประชาชน เกี่ยวกับการมีผู้เสพ/ผู้ติดยาเสพติดที่ผ่านการบำบัดรักษา กลับไปใช้ยาเสพติดอีก ระหว่างหลังปฏิบัติการพลังแผ่นดินร่วมกวาดล้างยาเสพติด ครั้งที่ 4 และ หลังปฏิบัติการรวมพลังไทยทั้งชาติ ขจัดยาเสพติด จำแนกตามการมีผู้เสพ/ผู้ติดยาเสพติดฯ และภาค

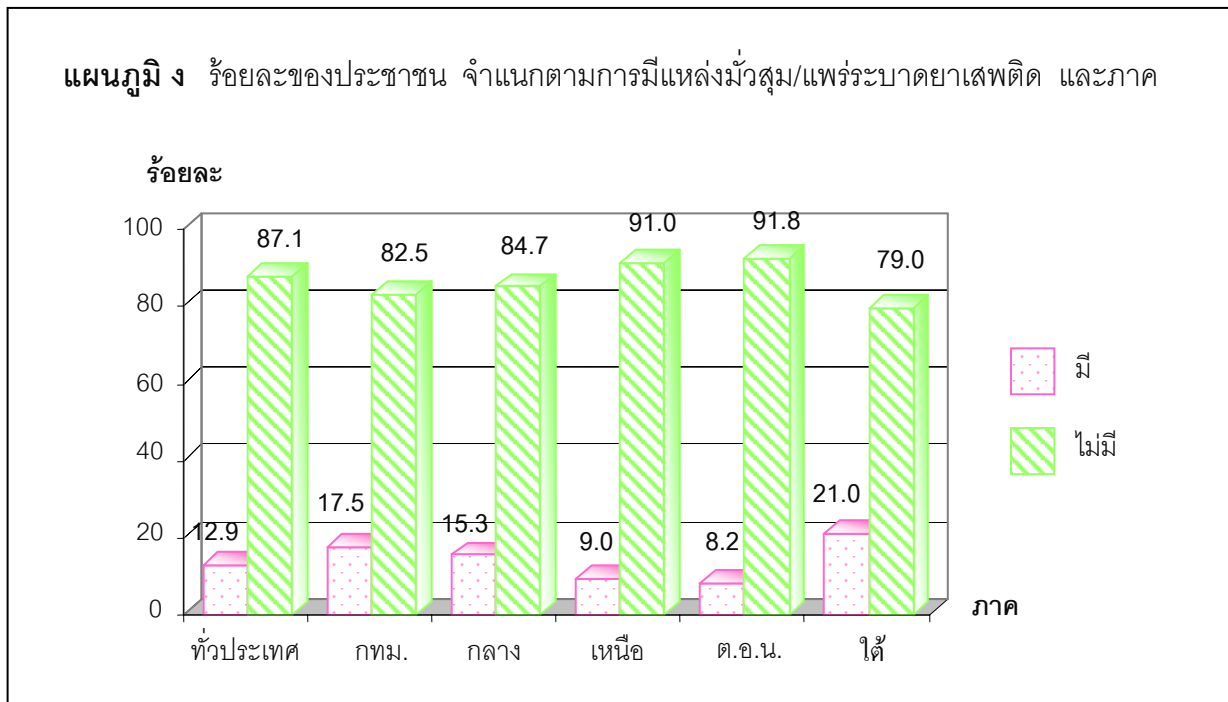
ภาค/ ผลการสำรวจ	รวม	การมีผู้เสพ/ผู้ติดยาเสพติดฯ	
		มี	ไม่มี
ทั่วประเทศ			
หลังปฏิบัติการ ครั้งที่ 4	100.0	12.5	87.5
หลังปฏิบัติการรวมพลังฯ	100.0	11.0	89.0
กรุงเทพมหานคร			
หลังปฏิบัติการ ครั้งที่ 4	100.0	30.3	69.7
หลังปฏิบัติการรวมพลังฯ	100.0	13.5	86.5
ภาคกลาง (ยกเว้น กทม.)			
หลังปฏิบัติการ ครั้งที่ 4	100.0	14.4	85.6
หลังปฏิบัติการรวมพลังฯ	100.0	14.9	85.1
ภาคเหนือ			
หลังปฏิบัติการ ครั้งที่ 4	100.0	11.4	88.6
หลังปฏิบัติการรวมพลังฯ	100.0	12.6	87.4
ภาคตะวันออกเฉียงเหนือ			
หลังปฏิบัติการ ครั้งที่ 4	100.0	4.8	95.2
หลังปฏิบัติการรวมพลังฯ	100.0	4.9	95.1
ภาคใต้			
หลังปฏิบัติการ ครั้งที่ 4	100.0	11.8	88.2
หลังปฏิบัติการรวมพลังฯ	100.0	13.8	86.2

อนึ่ง ในส่วนของการส่งเสริมหรือฟื้นฟูอาชีพให้แก่ผู้ค้า ผู้ผลิตยาเสพติด หรือผู้เสพที่ผ่านการบำบัดรักษาแล้ว ปรากฏว่าประชาชนมีเพียงร้อยละ 18.1 ที่ระบุว่ามีการส่งเสริม/ฟื้นฟูอาชีพโดยภาคกลาง (ร้อยละ 21.5) และภาคเหนือ (ร้อยละ 21.3) มีการส่งเสริมฟื้นฟูอาชีพในอัตราร้อยละที่ใกล้เคียงกัน รองลงมา คือ ภาคใต้ (ร้อยละ 19.9) ภาคตะวันออกเฉียงเหนือ (ร้อยละ 16.1) และตามด้วยกรุงเทพมหานคร (ร้อยละ 9.3)

ตาราง ง ร้อยละของประชาชน จำแนกตามการมีการส่งเสริม/ฟื้นฟูอาชีพให้แก่ผู้ค้า ผู้ผลิตยาเสพติด หรือผู้เสพที่ผ่านการบำบัดรักษาแล้ว และภาค

ภาค	รวม	การมีการส่งเสริม/ฟื้นฟูอาชีพ	
		มี	ไม่มี
ทั่วประเทศ	100.0	18.1	81.9
กรุงเทพมหานคร	100.0	9.3	90.7
ภาคกลาง (ยกเว้น กทม.)	100.0	21.5	78.5
ภาคเหนือ	100.0	21.3	78.7
ภาคตะวันออกเฉียงเหนือ	100.0	16.1	83.9
ภาคใต้	100.0	19.9	80.1

3.2.3 ปัญหาเกี่ยวกับแหล่งมั่วสุม/แพร่ระบาดของยาเสพติด



ผลการสำรวจเกี่ยวกับปัญหาแหล่งมั่วสุม/แพร่ระบาดของยาเสพติด พบว่า ทั่วประเทศประชาชนร้อยละ 12.9 ระบุว่ามั่วสุม/แพร่ระบาด เช่น หอพัก บ้าน/คอนโด/แฟลต สถานบันเทิง โรงงาน/สถานประกอบการ เป็นต้น และเมื่อพิจารณาในระดับภาค พบว่า ภาคใต้ (ร้อยละ 21.0) มีแหล่งมั่วสุม/แพร่ระบาดของยาเสพติด สูงกว่าภาคอื่น รองลงมา ได้แก่ กรุงเทพมหานคร (ร้อยละ 17.5) ภาคกลาง (ร้อยละ 15.3) ภาคเหนือ (ร้อยละ 9.0) และภาคตะวันออกเฉียงเหนือ (ร้อยละ 8.2)

3.2.4 ปัญหาการแพร่ระบาดของยาเสพติดและการให้ความรู้หรือจัดกิจกรรมให้ห่างไกลยาเสพติด ในโรงเรียน/สถานศึกษา

ในเรื่องปัญหาการแพร่ระบาดของยาเสพติดในโรงเรียน/สถานศึกษา นั้น ปรากฏว่ายังมีปัญหาอยู่ โดยประชาชนร้อยละ 1.6 ระบุว่ามาก ร้อยละ 5.4 ระบุว่าปานกลาง และร้อยละ 17.0 ระบุว่าน้อย เมื่อเปรียบเทียบกับผลการสำรวจหลังปฏิบัติการฯ ครั้งที่ 4 ปรากฏว่าปัญหาการแพร่ระบาดในระดับปานกลาง-มาก ได้ลดลงจากร้อยละ 9.2 (หลังปฏิบัติการฯ ครั้งที่ 4) เป็นร้อยละ 7.0 (หลังปฏิบัติการรวมพลังฯ)

เมื่อพิจารณาในระดับภาค ปรากฏว่าในโรงเรียน/สถานศึกษายังมีการแพร่ระบาดของยาเสพติดอยู่ในระดับปานกลาง-มาก โดยภาคใต้ (ร้อยละ 14.8) มีอัตราร้อยละที่สูง รองลงมา ได้แก่ กรุงเทพมหานคร (ร้อยละ 10.9) ภาคกลาง (ร้อยละ 7.1) ภาคเหนือ (ร้อยละ 6.5) และต่ำสุดที่ภาคตะวันออกเฉียงเหนือ (ร้อยละ 2.7)

ตาราง ๑ การเปรียบเทียบร้อยละของประชาชน เกี่ยวกับความคิดเห็นต่อปัญหาการแพร่ระบาดของยาเสพติด ในโรงเรียน/สถานศึกษา ระหว่างหลังปฏิบัติการพลังแผ่นดินร่วมกวาดล้างยาเสพติด ครั้งที่ 4 และหลังปฏิบัติการรวมพลังไทยทั้งชาติ ขจัดยาเสพติด จำแนกตามระดับปัญหา และภาค

ภาค/ ผลการสำรวจ	รวม	ระดับปัญหา			ไม่มีปัญหา
		มาก	ปานกลาง	น้อย	
ทั่วประเทศ					
หลังปฏิบัติการฯ ครั้งที่ 4	100.0	1.9	7.3	16.8	74.0
		9.2			
หลังปฏิบัติการรวมพลังฯ	100.0	1.6	5.4	17.0	76.0
		7.0			
กรุงเทพมหานคร					
หลังปฏิบัติการฯ ครั้งที่ 4	100.0	5.2	15.6	29.3	49.9
		20.8			
หลังปฏิบัติการรวมพลังฯ	100.0	1.9	9.0	27.4	61.7
		10.9			
ภาคกลาง (ยกเว้น กทม.)					
หลังปฏิบัติการฯ ครั้งที่ 4	100.0	1.6	8.3	15.6	74.5
		9.9			
หลังปฏิบัติการรวมพลังฯ	100.0	1.8	5.3	17.1	75.8
		7.1			
ภาคเหนือ					
หลังปฏิบัติการฯ ครั้งที่ 4	100.0	0.8	4.6	15.5	79.1
		5.4			
หลังปฏิบัติการรวมพลังฯ	100.0	1.6	4.9	17.3	76.2
		6.5			
ภาคตะวันออกเฉียงเหนือ					
หลังปฏิบัติการฯ ครั้งที่ 4	100.0	1.3	3.9	10.9	83.9
		5.2			
หลังปฏิบัติการรวมพลังฯ	100.0	0.5	2.2	9.8	87.5
		2.7			
ภาคใต้					
หลังปฏิบัติการฯ ครั้งที่ 4	100.0	2.5	8.9	23.3	65.3
		11.4			
หลังปฏิบัติการรวมพลังฯ	100.0	3.4	11.4	25.4	59.8
		14.8			

ในขณะเดียวกัน จากผลการสำรวจเรื่องการให้ความรู้หรือการจัดกิจกรรมเพื่อให้นักเรียน/นักศึกษาห่างไกลยาเสพติดในโรงเรียน/สถานศึกษา ปรากฏว่ามีมากถึงร้อยละ 79.2 ระบุว่ามีการจัดกิจกรรมต่อต้านยาเสพติด ซึ่งมีอัตราร้อยละใกล้เคียงกับผลการสำรวจหลังปฏิบัติการ ครั้งที่ 4 (ร้อยละ 79.6)

เมื่อพิจารณาในระดับภาค การจัดกิจกรรมต่อต้านยาเสพติดมีอัตราร้อยละมากกว่า 76 ยกเว้น กรุงเทพมหานคร ที่มีร้อยละเพียง 63.9

ตาราง ๑ การเปรียบเทียบร้อยละของประชาชน เกี่ยวกับการมีกรให้ความรู้หรือจัดกิจกรรมเพื่อให้นักเรียน/นักศึกษาห่างไกลยาเสพติดในโรงเรียน/สถานศึกษา ระหว่างหลังปฏิบัติการพลังแผ่นดินร่วมกวาดล้างยาเสพติด ครั้งที่ 4 และหลังปฏิบัติการรวมพลังไทยทั้งชาติ ขจัดยาเสพติด จำแนกตามการมีกรให้ความรู้หรือจัดกิจกรรมฯ และภาค

ภาค/ ผลการสำรวจ	รวม	การมีกรให้ความรู้หรือจัดกิจกรรมฯ		
		มี	ไม่มี	ไม่แน่ใจ/ ไม่ทราบ
ทั่วประเทศ				
หลังปฏิบัติการฯ ครั้งที่ 4	100.0	79.6	5.8	14.6
หลังปฏิบัติการรวมพลังฯ	100.0	79.2	4.6	16.2
กรุงเทพมหานคร				
หลังปฏิบัติการฯ ครั้งที่ 4	100.0	70.5	10.1	19.4
หลังปฏิบัติการรวมพลังฯ	100.0	63.9	5.5	30.6
ภาคกลาง (ยกเว้น กทม.)				
หลังปฏิบัติการฯ ครั้งที่ 4	100.0	72.8	7.0	20.2
หลังปฏิบัติการรวมพลังฯ	100.0	76.2	4.8	19.0
ภาคเหนือ				
หลังปฏิบัติการฯ ครั้งที่ 4	100.0	85.7	5.0	9.3
หลังปฏิบัติการรวมพลังฯ	100.0	82.1	4.2	13.7
ภาคตะวันออกเฉียงเหนือ				
หลังปฏิบัติการฯ ครั้งที่ 4	100.0	86.0	2.9	11.1
หลังปฏิบัติการรวมพลังฯ	100.0	85.6	3.6	10.8
ภาคใต้				
หลังปฏิบัติการฯ ครั้งที่ 4	100.0	76.5	7.6	15.9
หลังปฏิบัติการรวมพลังฯ	100.0	78.4	6.3	15.3

3.2.5 ความยากง่ายในการหาซื้อยาเสพติด

จากผลการสำรวจครั้งนี้ และผลการสำรวจหลังปฏิบัติการ ครั้งที่ 4 ปรากฏว่า ประชาชนที่ระบุว่าหาซื้อง่ายมีอัตราร้อยละเพิ่มขึ้น จากร้อยละ 3.1 (หลังปฏิบัติการ ครั้งที่ 4) เป็นร้อยละ 4.0 (หลังปฏิบัติการรวมพลังฯ) ส่วนการหาซื้อยากลดลง จากร้อยละ 13.8 (หลังปฏิบัติการ ครั้งที่ 4) เป็นร้อยละ 11.4 (หลังปฏิบัติการรวมพลังฯ) ในขณะที่มีผู้ระบุว่าหาซื้อไม่ได้ ลดลง จากร้อยละ 53.0 (หลังปฏิบัติการ ครั้งที่ 4) เป็นร้อยละ 49.4 (หลังปฏิบัติการรวมพลังฯ)

เมื่อพิจารณาในระดับภาค พบว่า ผู้ที่ระบุว่าหาซื้อยาเสพติดได้ง่ายสูงที่สุดอยู่ที่กรุงเทพมหานคร (ร้อยละ 6.6) รองลงมา คือ ภาคกลาง (ร้อยละ 5.9) ภาคใต้ (ร้อยละ 5.5) และตามด้วยภาคเหนือ และภาคตะวันออกเฉียงเหนือ ซึ่งต่ำกว่าร้อยละ 3

ตาราง ข การเปรียบเทียบร้อยละของประชาชน เกี่ยวกับความยากง่ายในการหาซื้อยาเสพติด ระหว่างหลังปฏิบัติการพลังแผ่นดินร่วมกวาดล้างยาเสพติด ครั้งที่ 4 และหลังปฏิบัติการรวมพลังไทยทั้งชาติ ขจัดยาเสพติด จำแนกตามระดับความยากง่ายในการหาซื้อยาเสพติด และภาค

ภาค/ ผลการสำรวจ	รวม	ระดับความยากง่ายในการหาซื้อยาเสพติด			
		หาซื้อง่าย	หาซื้อยาก	หาซื้อไม่ได้	ไม่แน่ใจ/ ไม่ทราบ
ทั่วประเทศ					
หลังปฏิบัติการ ครั้งที่ 4	100.0	3.1	13.8	53.0	30.1
หลังปฏิบัติการรวมพลังฯ	100.0	4.0	11.4	49.4	35.2
กรุงเทพมหานคร					
หลังปฏิบัติการ ครั้งที่ 4	100.0	8.1	19.8	22.5	49.6
หลังปฏิบัติการรวมพลังฯ	100.0	6.6	14.0	24.8	54.6
ภาคกลาง (ยกเว้น กทม.)					
หลังปฏิบัติการ ครั้งที่ 4	100.0	3.7	17.6	43.7	35.0
หลังปฏิบัติการรวมพลังฯ	100.0	5.9	10.1	43.2	40.8
ภาคเหนือ					
หลังปฏิบัติการ ครั้งที่ 4	100.0	2.2	10.4	63.5	23.9
หลังปฏิบัติการรวมพลังฯ	100.0	2.5	12.6	51.9	33.0
ภาคตะวันออกเฉียงเหนือ					
หลังปฏิบัติการ ครั้งที่ 4	100.0	0.9	9.5	71.9	17.7
หลังปฏิบัติการรวมพลังฯ	100.0	1.7	8.9	66.8	22.6
ภาคใต้					
หลังปฏิบัติการ ครั้งที่ 4	100.0	4.3	15.9	38.2	41.6
หลังปฏิบัติการรวมพลังฯ	100.0	5.5	16.1	36.8	41.6

3.2.6 การจัดกิจกรรม และการมีส่วนร่วมของประชาชนในการต่อต้านยาเสพติด

การเปรียบเทียบผลการสำรวจครั้งนี้ และผลการสำรวจหลังปฏิบัติการ ครั้งที่ 4 ในเรื่องการจัดกิจกรรมต่อต้านยาเสพติดเพื่อสร้างความเข้มแข็งให้ชุมชนนั้น ปรากฏว่า ประชาชนระบุว่ามีการจัดกิจกรรมในชุมชนลดลงจากร้อยละ 90.4 (หลังปฏิบัติการ ครั้งที่ 4) เหลือร้อยละ 73.7 (หลังปฏิบัติการรวมพลังฯ) เมื่อพิจารณาผลการสำรวจครั้งนี้ในระดับภาค ปรากฏว่ามีการจัดกิจกรรมต่อต้านยาเสพติดมากกว่าร้อยละ 69 ยกเว้น กรุงเทพมหานคร ที่มีเพียงร้อยละ 41.9

ตาราง ๙ การเปรียบเทียบร้อยละของประชาชน เกี่ยวกับการมีกิจกรรมต่อต้านยาเสพติดเพื่อสร้างความเข้มแข็งให้ชุมชน ระหว่างหลังปฏิบัติการพลังแผ่นดินร่วมกวาดล้างยาเสพติด ครั้งที่ 4 และหลังปฏิบัติการรวมพลังไทยทั้งชาติ ขจัดยาเสพติด จำแนกตามการมีกิจกรรมต่อต้านยาเสพติด และภาค

ภาค/ ผลการสำรวจ	รวม	การมีกิจกรรมต่อต้านยาเสพติด	
		มี	ไม่มี
ทั่วประเทศ			
หลังปฏิบัติการ ครั้งที่ 4	100.0	90.4	9.6
หลังปฏิบัติการรวมพลังฯ	100.0	73.7	26.3
กรุงเทพมหานคร			
หลังปฏิบัติการ ครั้งที่ 4	100.0	76.0	24.0
หลังปฏิบัติการรวมพลังฯ	100.0	41.9	58.1
ภาคกลาง (ยกเว้น กทม.)			
หลังปฏิบัติการ ครั้งที่ 4	100.0	85.4	14.6
หลังปฏิบัติการรวมพลังฯ	100.0	69.0	31.0
ภาคเหนือ			
หลังปฏิบัติการ ครั้งที่ 4	100.0	95.5	4.5
หลังปฏิบัติการรวมพลังฯ	100.0	82.7	17.3
ภาคตะวันออกเฉียงเหนือ			
หลังปฏิบัติการ ครั้งที่ 4	100.0	96.9	3.1
หลังปฏิบัติการรวมพลังฯ	100.0	85.5	14.5
ภาคใต้			
หลังปฏิบัติการ ครั้งที่ 4	100.0	91.0	9.0
หลังปฏิบัติการรวมพลังฯ	100.0	69.2	30.8

สำหรับการมีส่วนร่วมของประชาชนในกิจกรรมต่อต้านยาเสพติดนั้น ปรากฏว่ามีส่วนร่วมในกิจกรรมฯ ลดลงจาก ร้อยละ 69.9 (หลังปฏิบัติการฯ ครั้งที่ 4) เป็นร้อยละ 60.0 (หลังปฏิบัติการรวมพลังฯ) ถ้าพิจารณาผลการสำรวจครั้งนี้ ในระดับภาค ปรากฏว่า ประชาชนมีส่วนร่วมในกิจกรรมต่อต้านยาเสพติดสูงในภาคเหนือ (ร้อยละ 70.4) และภาคตะวันออกเฉียงเหนือ (ร้อยละ 69.8) รองลงมา คือ ภาคใต้ (ร้อยละ 59.8) ภาคกลาง (ร้อยละ 52.5) และกรุงเทพมหานคร (ร้อยละ 32.5)

ตาราง ณ การเปรียบเทียบร้อยละของประชาชน เกี่ยวกับการมีส่วนร่วมในกิจกรรมต่อต้านยาเสพติด ระหว่างหลังปฏิบัติการพลังแผ่นดินร่วมกวาดล้างยาเสพติด ครั้งที่ 4 และหลังปฏิบัติการรวมพลังไทยทั้งชาติ ขจัดยาเสพติด จำแนกตามการมีส่วนร่วมในกิจกรรมต่อต้านยาเสพติด และภาค

ภาค/ ผลการสำรวจ	รวม	การมีส่วนร่วมในกิจกรรม ต่อต้านยาเสพติด	
		มีส่วนร่วม	ไม่มีส่วนร่วม
ทั่วประเทศ			
หลังปฏิบัติการฯ ครั้งที่ 4	100.0	69.9	30.1
หลังปฏิบัติการรวมพลังฯ	100.0	60.0	40.0
กรุงเทพมหานคร			
หลังปฏิบัติการฯ ครั้งที่ 4	100.0	51.9	48.1
หลังปฏิบัติการรวมพลังฯ	100.0	32.5	67.5
ภาคกลาง (ยกเว้น กทม.)			
หลังปฏิบัติการฯ ครั้งที่ 4	100.0	57.3	42.7
หลังปฏิบัติการรวมพลังฯ	100.0	52.5	47.5
ภาคเหนือ			
หลังปฏิบัติการฯ ครั้งที่ 4	100.0	80.0	20.0
หลังปฏิบัติการรวมพลังฯ	100.0	70.4	29.6
ภาคตะวันออกเฉียงเหนือ			
หลังปฏิบัติการฯ ครั้งที่ 4	100.0	81.0	19.0
หลังปฏิบัติการรวมพลังฯ	100.0	69.8	30.2
ภาคใต้			
หลังปฏิบัติการฯ ครั้งที่ 4	100.0	68.7	31.3
หลังปฏิบัติการรวมพลังฯ	100.0	59.8	40.2

3.3 ความคิดเห็นเกี่ยวกับการทำงานของเจ้าหน้าที่รัฐ

ผลจากการสำรวจเกี่ยวกับการติดตาม ดูแล และให้ความสนใจของเจ้าหน้าที่รัฐในการแก้ไขปัญหา ยาเสพติด นั้น พบว่า ประชาชนร้อยละ 19.9 ระบุว่ามาก ร้อยละ 41.3 ระบุว่าปานกลาง และร้อยละ 17.8 ระบุว่าน้อย ส่วนอีกร้อยละ 21.0 ไม่แน่ใจ/ไม่ทราบ เมื่อพิจารณาในระดับภาค และการติดตาม ดูแล และ ให้ความสนใจของเจ้าหน้าที่รัฐในระดับปานกลาง-มาก นั้น ปรากฏว่ามีมากกว่าร้อยละ 58 ยกเว้น กรุงเทพมหานคร มีเพียงร้อยละ 36.3 เท่านั้น

ตาราง ญ ร้อยละของประชาชน จำแนกตามระดับการติดตาม ดูแล และให้ความสนใจของเจ้าหน้าที่รัฐ ในการแก้ไขปัญหาเสพติด และภาค

ภาค	รวม	ระดับการติดตาม ดูแล และให้ความสนใจ ของเจ้าหน้าที่รัฐ			
		มาก	ปานกลาง	น้อย	ไม่แน่ใจ/ ไม่ทราบ
ทั่วประเทศ	100.0	19.9	41.3	17.8	21.0
		61.2			
กรุงเทพมหานคร	100.0	10.0	26.3	24.5	39.2
		36.3			
ภาคกลาง (ยกเว้น กทม.)	100.0	17.8	41.0	18.3	22.9
		58.8			
ภาคเหนือ	100.0	24.0	42.6	13.6	19.8
		66.6			
ภาคตะวันออกเฉียงเหนือ	100.0	24.9	44.8	15.1	15.2
		69.7			
ภาคใต้	100.0	14.9	44.6	23.6	16.9
		59.5			

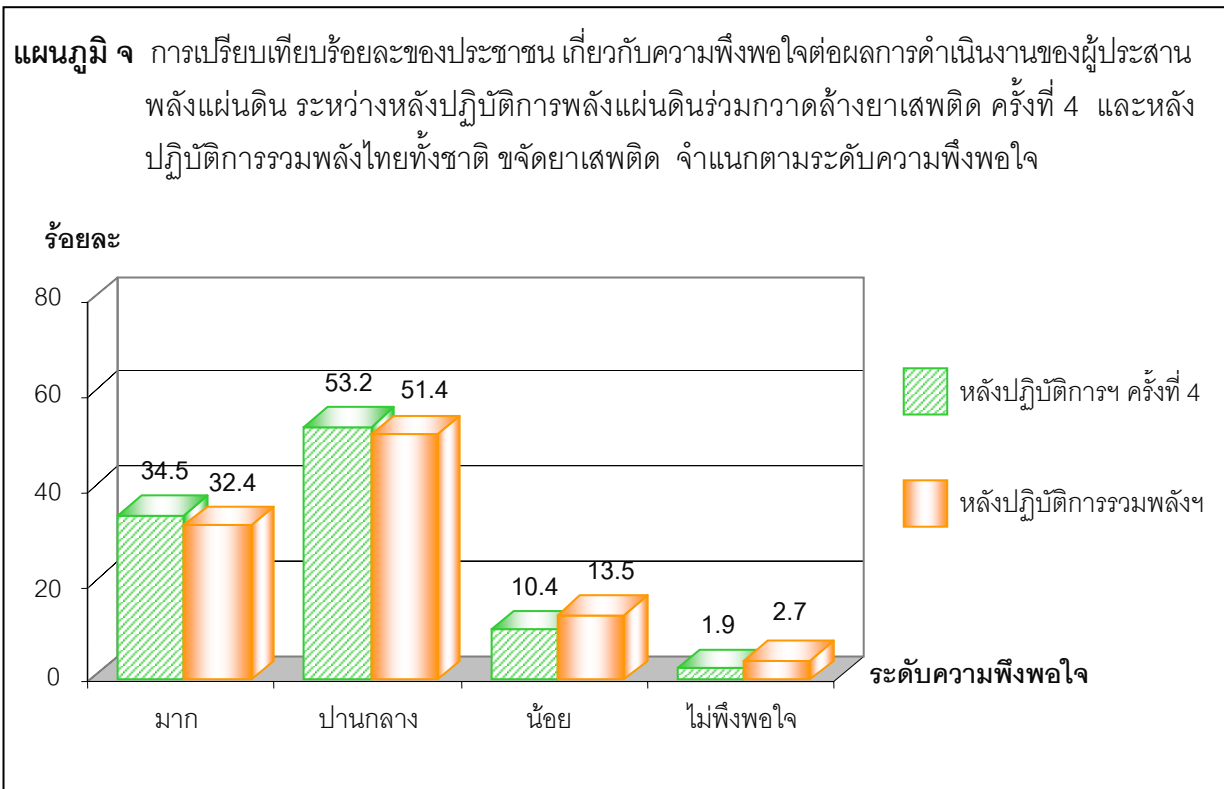
นอกจากนั้น เมื่อสอบถามถึงการมีเจ้าหน้าที่รัฐเข้าไปเกี่ยวข้องกับยาเสพติดของผลการสำรวจ ครั้งนี้ และผลการสำรวจหลังปฏิบัติการฯ ครั้งที่ 4 ปรากฏว่าอัตราร้อยละที่มีเจ้าหน้าที่รัฐเข้าไปเกี่ยวข้องกับยาเสพติด ได้ลดลงเล็กน้อยจากร้อยละ 8.2 (หลังปฏิบัติการฯ ครั้งที่ 4) เหลือเป็นร้อยละ 6.9 (หลังปฏิบัติการรวมพลังฯ)

เมื่อพิจารณาผลการสำรวจครั้งนี้ ในระดับภาค ปรากฏว่า ภาคใต้ ระบุว่า มีเจ้าหน้าที่รัฐเข้าไปเกี่ยวข้องกับยาเสพติดสูงสุด คือ ร้อยละ 12.8 รองลงมา คือ กรุงเทพมหานคร (ร้อยละ 9.4) ภาคกลาง (ร้อยละ 8.0) และภาคเหนือ (ร้อยละ 6.3) ในขณะที่ภาคตะวันออกเฉียงเหนือ มีต่ำสุด คือ ร้อยละ 3.0

ตาราง ฏ การเปรียบเทียบร้อยละของประชาชน เกี่ยวกับการมีเจ้าหน้าที่รัฐเข้าไปเกี่ยวข้องกับยาเสพติด ระหว่างหลังปฏิบัติการพลังแผ่นดินร่วมกวาดล้างยาเสพติด ครั้งที่ 4 และหลังปฏิบัติการรวมพลังไทยทั้งชาติ ขจัดยาเสพติด จำแนกตามการมีเจ้าหน้าที่รัฐเข้าไปเกี่ยวข้องกับยาเสพติด และภาค

ภาค/ ผลการสำรวจ	รวม	การมีเจ้าหน้าที่รัฐ เข้าไปเกี่ยวข้องกับยาเสพติด	
		มี	ไม่มี
ทั่วประเทศ			
หลังปฏิบัติการฯ ครั้งที่ 4	100.0	8.2	91.8
หลังปฏิบัติการรวมพลังฯ	100.0	6.9	93.1
กรุงเทพมหานคร			
หลังปฏิบัติการฯ ครั้งที่ 4	100.0	22.0	78.0
หลังปฏิบัติการรวมพลังฯ	100.0	9.4	90.6
ภาคกลาง (ยกเว้น กทม.)			
หลังปฏิบัติการฯ ครั้งที่ 4	100.0	8.8	91.2
หลังปฏิบัติการรวมพลังฯ	100.0	8.0	92.0
ภาคเหนือ			
หลังปฏิบัติการฯ ครั้งที่ 4	100.0	4.6	95.4
หลังปฏิบัติการรวมพลังฯ	100.0	6.3	93.7
ภาคตะวันออกเฉียงเหนือ			
หลังปฏิบัติการฯ ครั้งที่ 4	100.0	3.6	96.4
หลังปฏิบัติการรวมพลังฯ	100.0	3.0	97.0
ภาคใต้			
หลังปฏิบัติการฯ ครั้งที่ 4	100.0	9.9	90.1
หลังปฏิบัติการรวมพลังฯ	100.0	12.8	87.2

3.4 ความพึงพอใจต่อผลการดำเนินงานของผู้ประสานพลังแผ่นดิน



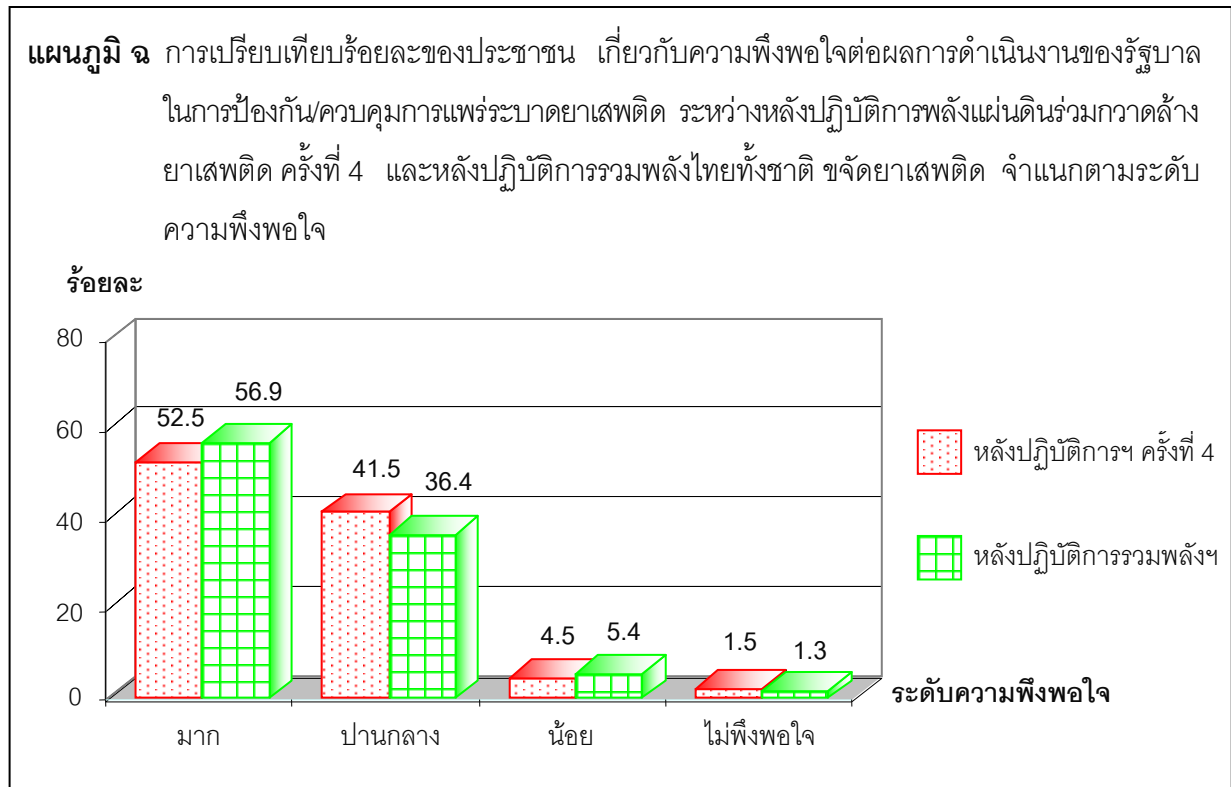
เมื่อสอบถามเกี่ยวกับความพึงพอใจของประชาชนที่มีต่อผลการดำเนินงานของผู้ประสานพลังแผ่นดิน ปรากฏว่า ประชาชนร้อยละ 32.4 ระบุว่ามีความพึงพอใจมาก ร้อยละ 51.4 ระบุว่าปานกลาง และร้อยละ 13.5 ระบุว่าน้อย มีเพียงร้อยละ 2.7 ที่ไม่มีความพึงพอใจ เมื่อเปรียบเทียบกับผลการสำรวจหลังปฏิบัติการ ฯ ครั้งที่ 4 พบว่า ประชาชนที่ระบุว่ามีความพึงพอใจในระดับปานกลางถึงมาก มีอัตรา ร้อยละที่ลดลงจากร้อยละ 87.7 (หลังปฏิบัติการฯ ครั้งที่ 4) เหลือเป็นร้อยละ 83.8 (หลังปฏิบัติการรวมพลังฯ)

เมื่อพิจารณาผลการสำรวจครั้งนี้ ในระดับภาค พบว่า ประชาชนมากกว่า ร้อยละ 82 ระบุว่ามีความพึงพอใจในระดับปานกลาง-มาก ยกเว้นภาคใต้ (ร้อยละ 78.5) และกรุงเทพมหานคร (ร้อยละ 69.4)

ตาราง ฏ การเปรียบเทียบร้อยละของประชาชน เกี่ยวกับความพึงพอใจต่อผลการดำเนินงานของผู้ประสานพลังแผ่นดิน ระหว่างหลังปฏิบัติการพลังแผ่นดินร่วมกวาดล้างยาเสพติด ครั้งที่ 4 และหลังปฏิบัติการรวมพลังไทยทั้งชาติ ขจัดยาเสพติด จำแนกตามระดับความพึงพอใจ และภาค

ภาค/ ผลการสำรวจ	รวม	ระดับความพึงพอใจต่อผลการดำเนินงาน ของผู้ประสานพลังแผ่นดิน			
		มาก	ปานกลาง	น้อย	ไม่ พึงพอใจ
ทั่วประเทศ					
หลังปฏิบัติการฯ ครั้งที่ 4	100.0	34.5	53.2	10.4	1.9
		87.7			
หลังปฏิบัติการรวมพลังฯ	100.0	32.4	51.4	13.5	2.7
		83.8			
กรุงเทพมหานคร					
หลังปฏิบัติการฯ ครั้งที่ 4	100.0	21.9	58.0	15.2	4.9
		79.9			
หลังปฏิบัติการรวมพลังฯ	100.0	21.3	48.1	23.1	7.5
		69.4			
ภาคกลาง (ยกเว้น กทม.)					
หลังปฏิบัติการฯ ครั้งที่ 4	100.0	26.5	54.8	16.1	2.6
		81.3			
หลังปฏิบัติการรวมพลังฯ	100.0	28.7	53.3	14.8	3.2
		82.0			
ภาคเหนือ					
หลังปฏิบัติการฯ ครั้งที่ 4	100.0	42.1	50.3	6.8	0.8
		92.4			
หลังปฏิบัติการรวมพลังฯ	100.0	36.9	50.1	10.6	2.4
		87.0			
ภาคตะวันออกเฉียงเหนือ					
หลังปฏิบัติการฯ ครั้งที่ 4	100.0	44.4	50.7	4.5	0.4
		95.1			
หลังปฏิบัติการรวมพลังฯ	100.0	40.8	49.8	8.4	1.0
		90.6			
ภาคใต้					
หลังปฏิบัติการฯ ครั้งที่ 4	100.0	25.5	56.2	14.9	3.4
		81.7			
หลังปฏิบัติการรวมพลังฯ	100.0	22.6	55.9	19.2	2.3
		78.5			

3.5 ความพึงพอใจต่อผลการดำเนินงานของรัฐบาล



เมื่อสอบถามเกี่ยวกับความพึงพอใจของประชาชนต่อผลการดำเนินงานของรัฐบาล ในการป้องกัน/ควบคุมการแพร่ระบาดของยาเสพติด ปรากฏว่า ประชาชนส่วนใหญ่ ร้อยละ 56.9 ระบุว่ามีความพึงพอใจมาก ร้อยละ 36.4 ระบุว่าปานกลาง และร้อยละ 5.4 ระบุว่าน้อย มีเพียงร้อยละ 1.3 ที่ไม่มีความพึงพอใจ เมื่อเปรียบเทียบกับผลการสำรวจหลังปฏิบัติการฯ ครั้งที่ 4 ประชาชนมีความพึงพอใจในระดับปานกลาง-มาก ลดลงเล็กน้อย คือ จากร้อยละ 94.0 (หลังปฏิบัติการฯ ครั้งที่ 4) เหลือเป็นร้อยละ 93.3 (หลังปฏิบัติการรวมพลังฯ)

เมื่อพิจารณาผลการสำรวจครั้งนี้ในระดับภาค ปรากฏว่าประชาชนมีมากกว่าร้อยละ 94 มีความพึงพอใจในระดับปานกลาง-มาก ยกเว้น กรุงเทพมหานคร (ร้อยละ 88.2) และภาคใต้ (ร้อยละ 84.4)

ตาราง ฐ การเปรียบเทียบร้อยละของประชาชน เกี่ยวกับความพึงพอใจต่อผลการดำเนินงานของรัฐบาล ในการป้องกัน/ควบคุมการแพร่ระบาดของยาเสพติด ระหว่างหลังปฏิบัติการพลังแผ่นดินร่วมกวาดล้าง ยาเสพติด ครั้งที่ 4 และหลังปฏิบัติการรวมพลังไทยทั้งชาติ ขจัดยาเสพติด จำแนกตามระดับ ความพึงพอใจ และภาค

ภาค/ ผลการสำรวจ	รวม	ระดับความพึงพอใจต่อผลการดำเนินงาน ของรัฐบาล			
		มาก	ปานกลาง	น้อย	ไม่ พึงพอใจ
ทั่วประเทศ					
หลังปฏิบัติการฯ ครั้งที่ 4	100.0	52.5	41.5	4.5	1.5
		94.0			
หลังปฏิบัติการรวมพลังฯ	100.0	56.9	36.4	5.4	1.3
		93.3			
กรุงเทพมหานคร					
หลังปฏิบัติการฯ ครั้งที่ 4	100.0	37.0	48.7	10.1	4.2
		85.7			
หลังปฏิบัติการรวมพลังฯ	100.0	45.8	42.4	8.6	3.2
		88.2			
ภาคกลาง (ยกเว้น กทม.)					
หลังปฏิบัติการฯ ครั้งที่ 4	100.0	46.7	46.4	5.9	1.0
		93.1			
หลังปฏิบัติการรวมพลังฯ	100.0	51.7	42.9	4.5	0.9
		94.6			
ภาคเหนือ					
หลังปฏิบัติการฯ ครั้งที่ 4	100.0	63.5	34.1	1.6	0.8
		97.6			
หลังปฏิบัติการรวมพลังฯ	100.0	67.8	27.6	3.2	1.4
		95.4			
ภาคตะวันออกเฉียงเหนือ					
หลังปฏิบัติการฯ ครั้งที่ 4	100.0	64.1	34.4	1.1	0.4
		98.5			
หลังปฏิบัติการรวมพลังฯ	100.0	67.5	28.8	3.0	0.7
		96.3			
ภาคใต้					
หลังปฏิบัติการฯ ครั้งที่ 4	100.0	33.4	53.7	8.8	4.1
		87.1			
หลังปฏิบัติการรวมพลังฯ	100.0	34.9	49.5	13.4	2.2
		84.4			

นอกจากนั้น รัฐบาลยังได้ดำเนินการกับผู้ที่เกี่ยวข้องกับยาเสพติด โดยการใช้มาตรการยึดทรัพย์สินของผู้ค้า ผู้ผลิตยาเสพติด ซึ่งผลการสำรวจ พบว่า ประชาชนมากกว่าครึ่งหนึ่ง หรือร้อยละ 69.2 ระบุว่ามีความพึงพอใจมาก ร้อยละ 25.3 ระบุว่าปานกลาง (ร้อยละ 94.5 ระบุว่าปานกลาง-มาก) และร้อยละ 4.2 ระบุว่าน้อย มีเพียงร้อยละ 1.3 ที่ไม่มีความพึงพอใจ ถ้าพิจารณาในระดับภาค ปรากฏว่ามีมากกว่าร้อยละ 92 ระบุว่ามีความพึงพอใจอยู่ในระดับปานกลาง-มาก ยกเว้นภาคใต้ (ร้อยละ 88.8)

ตาราง ๗ ร้อยละของประชาชน จำแนกตามระดับความพึงพอใจต่อมาตรการยึดทรัพย์สินของผู้ค้า ผู้ผลิตยาเสพติด และภาค

ภาค	รวม	ระดับความพึงพอใจต่อมาตรการยึดทรัพย์สิน ของผู้ค้า ผู้ผลิตยาเสพติด			
		มาก	ปานกลาง	น้อย	ไม่พึงพอใจ
ทั่วประเทศ	100.0	69.2	25.3	4.2	1.3
กรุงเทพมหานคร	100.0	60.7	31.3	6.4	1.6
ภาคกลาง (ยกเว้น กทม.)	100.0	62.0	32.7	4.2	1.1
ภาคเหนือ	100.0	79.5	17.5	2.1	0.9
ภาคตะวันออกเฉียงเหนือ	100.0	77.2	18.9	2.4	1.5
ภาคใต้	100.0	56.4	32.4	9.3	1.9
		94.5			
		92.0			
		94.7			
		97.0			
		96.1			
		88.8			

3.6 ข้อคิดเห็น/ข้อเสนอแนะ

สำหรับข้อคิดเห็น/ข้อเสนอแนะเกี่ยวกับการป้องกันและปราบปรามการแพร่ระบาดของยาเสพติด มีประชาชน ร้อยละ 76.6 ได้แสดงความคิดเห็น โดยเห็นควรให้มีการปราบปรามยาเสพติดอย่างจริงจัง/ต่อเนื่อง (ร้อยละ 49.9) การใช้กฎหมายลงโทษผู้ที่เกี่ยวข้องกับยาเสพติด (ร้อยละ 38.0) การจัดกิจกรรม/ส่งเสริมอาชีพให้เด็กแว้น วัยรุ่น และผู้ที่เกี่ยวข้องกับยาเสพติด (ร้อยละ 20.6) ควรรณรงค์ สร้างจิตสำนึก ร่วมป้องกันการแพร่ระบาดของยาเสพติด (ร้อยละ 14.7) และการประชาสัมพันธ์/เผยแพร่ความรู้เกี่ยวกับยาเสพติด (ร้อยละ 10.7) เป็นต้น

ตาราง ฅ ร้อยละของประชาชน จำแนกตามข้อคิดเห็น/ข้อเสนอแนะเกี่ยวกับการป้องกันและปราบปราม การแพร่ระบาดของยาเสพติด

ข้อคิดเห็น/ข้อเสนอแนะ	ร้อยละ
รวม	100.0
ผู้แสดงความคิดเห็น เห็นควรให้มี ^{1/}	76.6
การปราบปรามยาเสพติดอย่างจริงจัง/ต่อเนื่อง	49.9
การใช้กฎหมายลงโทษผู้ที่เกี่ยวข้องกับยาเสพติด	38.0
การจัดกิจกรรม/ส่งเสริมอาชีพให้เด็กเร่ร่อน วัยรุ่น และผู้ที่เกี่ยวข้องกับยาเสพติด	20.6
การรณรงค์ สร้างจิตสำนึก ร่วมป้องกันการแพร่ระบาดของยาเสพติด	14.7
การประชาสัมพันธ์/เผยแพร่ความรู้เกี่ยวกับยาเสพติด	10.7
การจัดตั้งเวรยามเพื่อเฝ้าระวังพื้นที่ในชุมชน	4.1
การจัดระเบียบสังคมโดยการควบคุมดูแลสถานบันเทิงอย่างเข้มงวด	4.1
การดูแลความปลอดภัยและให้รางวัล/ยกย่องผู้แจ้งเบาะแส	2.8
อื่น ๆ	0.4
ผู้ไม่แสดงความคิดเห็น	23.4

หมายเหตุ : ^{1/} ตอบได้มากกว่า 1 คำตอบ

ตารางสถิติ

สารบัญตาราง

		หน้า
ตาราง 1	ร้อยละของประชาชนผู้ตอบสัมภาษณ์ จำแนกตามลักษณะทางประชากร/สังคม และภาค	33
ตาราง 2	ร้อยละของประชาชน จำแนกตามการทราบประกาศ “ ปฏิบัติการรวมพลังไทยทั้งชาติ ขจัดยาเสพติด ระหว่างวันที่ 1 มี.ค. - 31 ส.ค. 2549 ” และลักษณะทางประชากร/สังคม	34
ตาราง 3	ร้อยละของประชาชน จำแนกตามระดับปัญหาสถานการณ์การแพร่ระบาดของยาเสพติด ในปัจจุบัน (ก.ย. 2549) และลักษณะทางประชากร/สังคม	35
ตาราง 4	ร้อยละของประชาชน จำแนกตามระดับปัญหาด้านผู้ค้า ผู้ผลิตยาเสพติด หรือการลักลอบ ค้ายาเสพติด และลักษณะทางประชากร/สังคม	36
ตาราง 5	ร้อยละของประชาชน จำแนกตามระดับปัญหาด้านผู้เสพ/ผู้ติดยาเสพติด และลักษณะ ทางประชากร/สังคม	37
ตาราง 6	ร้อยละของประชาชน จำแนกตามการมีผู้เสพ/ผู้ติดยาเสพติดที่ผ่านการบำบัดรักษา กลับไปใช้ยาเสพติด และลักษณะทางประชากร/สังคม	38
ตาราง 7	ร้อยละของประชาชน จำแนกตามการมีส่งเสริม/ฟื้นฟูอาชีพให้แก่ผู้ค้า ผู้ผลิตยาเสพติด หรือผู้เสพที่ผ่านการบำบัดรักษาแล้ว และลักษณะทางประชากร/สังคม	39
ตาราง 8	ร้อยละของประชาชน จำแนกตามการมีแหล่งมั่วสุม/แพร่ระบาดของยาเสพติด และลักษณะ ทางประชากร/สังคม	40
ตาราง 9	ร้อยละของประชาชน จำแนกตามระดับปัญหาการแพร่ระบาดของยาเสพติดในโรงเรียน/ สถานศึกษา และลักษณะทางประชากร/สังคม	41
ตาราง 10	ร้อยละของประชาชน จำแนกตามการมีหรือจัดกิจกรรมในโรงเรียน/สถานศึกษา เพื่อให้นักเรียน/นักศึกษาห่างไกลยาเสพติด และลักษณะทางประชากร/สังคม	42
ตาราง 11	ร้อยละของประชาชน จำแนกตามระดับความยากง่ายในการหาซื้อยาเสพติด และ ลักษณะทางประชากร/สังคม	43
ตาราง 12	ร้อยละของประชาชน จำแนกตามการมีหรือจัดกิจกรรมต่อต้านยาเสพติดเพื่อสร้าง ความเข้มแข็งให้ชุมชน และลักษณะทางประชากร/สังคม	44
ตาราง 13	ร้อยละของประชาชน จำแนกตามการมีส่วนร่วมในกิจกรรมต่อต้านยาเสพติด และลักษณะ ทางประชากร/สังคม	45
ตาราง 14	ร้อยละของประชาชน จำแนกตามระดับการติดตาม ดูแล และให้ความสนใจของเจ้าหน้าที่รัฐ ในการแก้ไขปัญหายาเสพติด และลักษณะทางประชากร/สังคม	46
ตาราง 15	ร้อยละของประชาชน จำแนกตามการมีเจ้าหน้าที่รัฐเข้าไปเกี่ยวข้องกับยาเสพติด และ ลักษณะทางประชากร/สังคม	47

สารบัญตาราง (ต่อ)

		หน้า
ตาราง 16	ร้อยละของประชาชน จำแนกตามระดับความพึงพอใจต่อผลการดำเนินงานของผู้ประสานพลังแผ่นดิน และลักษณะทางประชากร/สังคม	48
ตาราง 17	ร้อยละของประชาชน จำแนกตามระดับความพึงพอใจต่อผลการดำเนินงานของรัฐบาลในการป้องกัน/ควบคุมการแพร่ระบาดของยาเสพติด และลักษณะทางประชากร/สังคม	49
ตาราง 18	ร้อยละของประชาชน จำแนกตามระดับความพึงพอใจต่อมาตรการยึดทรัพย์ของผู้ค้าผู้ผลิตยาเสพติด และลักษณะทางประชากร/สังคม	50

ตาราง 1 ร้อยละของประชาชนผู้ตอบสัมภาษณ์ จำแนกตามลักษณะทางประชากร/สังคม และภาค

ลักษณะทางประชากร/สังคม	ทั่วประเทศ	กรุงเทพ- มหานคร	ภาคกลาง (ยกเว้น กทม.)	ภาคเหนือ	ภาค ตะวันออก เฉียงเหนือ	ภาคใต้
เพศ	100.0	100.0	100.0	100.0	100.0	100.0
ชาย	48.8	46.9	48.7	49.0	48.9	50.6
หญิง	51.2	53.1	51.3	51.0	51.1	49.4
อายุ	100.0	100.0	100.0	100.0	100.0	100.0
18 -29 ปี	19.8	25.4	19.6	16.9	16.2	21.9
30 - 39 ปี	25.0	26.5	25.1	23.2	22.5	28.5
40 - 49 ปี	25.1	22.4	23.7	26.6	26.4	26.3
50 - 59 ปี	19.0	15.7	20.2	21.0	22.9	13.8
60 ปีขึ้นไป	11.1	10.0	11.4	12.3	12.0	9.5
ระดับการศึกษา	100.0	100.0	100.0	100.0	100.0	100.0
ไม่ได้รับการศึกษา	3.1	1.5	3.3	6.7	0.9	3.1
ประถมศึกษา	47.4	30.2	47.6	50.6	63.9	40.4
มัธยมศึกษา	25.3	27.0	26.4	25.6	20.1	28.6
อาชีวศึกษา/อนุปริญญา	11.6	18.1	11.6	7.6	7.2	14.9
ปริญญาตรีและสูงกว่า	12.6	23.2	11.1	9.5	7.9	13.0
สถานภาพการทำงาน	100.0	100.0	100.0	100.0	100.0	100.0
ข้าราชการ/พนักงานรัฐวิสาหกิจ	7.6	5.6	7.0	7.4	10.8	6.8
พนักงาน/ลูกจ้างเอกชน	14.6	34.0	16.1	8.5	5.9	10.1
ค้าขาย/ประกอบธุรกิจส่วนตัว	24.3	27.9	27.1	25.5	17.0	25.4
เกษตรกร	24.1	0.4	16.0	29.3	43.0	28.8
รับจ้างทั่วไป/กรรมกร	9.8	6.1	12.5	12.6	7.6	10.1
นักเรียน/นักศึกษา	6.1	9.4	5.4	5.0	4.6	6.6
แม่บ้าน/ไม่ได้ประกอบอาชีพ	13.5	16.6	15.9	11.7	11.1	12.2

ตาราง 2 ร้อยละของประชาชน จำแนกตามการทราบประกาศ " ปฏิบัติการรวมพลังไทยทั้งชาติ ขจัดยาเสพติด ระหว่างวันที่ 1 มี.ค. - 31 ส.ค. 2549 " และลักษณะทางประชากร/สังคม

ลักษณะทางประชากร/สังคม	รวม	การทราบประกาศ " ปฏิบัติการรวมพลังไทยทั้งชาติ ขจัดยาเสพติด ระหว่างวันที่ 1 มี.ค. - 31 ส.ค. 2549 "	
		ทราบ	ไม่ทราบ
เพศ	100.0	69.8	30.2
ชาย	100.0	74.0	26.0
หญิง	100.0	65.8	34.2
อายุ	100.0	69.8	30.2
18 -29 ปี	100.0	73.6	26.4
30 - 39 ปี	100.0	75.4	24.6
40 - 49 ปี	100.0	71.1	28.9
50 - 59 ปี	100.0	65.1	34.9
60 ปีขึ้นไป	100.0	56.8	43.2
ระดับการศึกษา	100.0	69.8	30.2
ไม่ได้รับการศึกษา	100.0	44.4	55.6
ประถมศึกษา	100.0	62.9	37.1
มัธยมศึกษา	100.0	77.2	22.8
อาชีวศึกษา/อนุปริญญา	100.0	78.7	21.3
ปริญญาตรีและสูงกว่า	100.0	82.7	17.3
สถานภาพการทำงาน	100.0	69.8	30.2
ข้าราชการ/พนักงานรัฐวิสาหกิจ	100.0	93.2	6.8
พนักงาน/ลูกจ้างเอกชน	100.0	74.5	25.5
ค้าขาย/ประกอบธุรกิจส่วนตัว	100.0	72.0	28.0
เกษตรกร	100.0	64.2	35.8
รับจ้างทั่วไป/กรรมกร	100.0	65.5	34.5
นักเรียน/นักศึกษา	100.0	81.8	18.2
แม่บ้าน/ไม่ได้ประกอบอาชีพ	100.0	56.7	43.3

ตาราง 3 ร้อยละของประชาชน จำแนกตามระดับปัญหาสถานการณ์การแพร่ระบาดของยาเสพติด
ในปัจจุบัน (ก.ย. 2549) และลักษณะทางประชากร/สังคม

ลักษณะทางประชากร/สังคม	รวม	ระดับปัญหา				ไม่มีปัญหา	ไม่แน่ใจ/ ไม่ทราบ
		มาก	ปานกลาง	น้อย	เบาบาง		
เพศ	100.0	2.0	6.0	7.4	9.3	56.6	18.7
ชาย	100.0	1.8	5.9	8.1	11.0	57.8	15.4
หญิง	100.0	2.1	6.0	6.8	7.6	55.4	22.1
อายุ	100.0	2.0	6.0	7.4	9.3	56.6	18.7
18 - 29 ปี	100.0	3.3	9.2	9.5	12.1	46.1	19.8
30 - 39 ปี	100.0	2.2	6.8	7.8	9.6	54.4	19.2
40 - 49 ปี	100.0	2.0	5.9	7.1	9.9	59.6	15.5
50 - 59 ปี	100.0	0.8	3.6	5.6	7.1	62.7	20.2
60 ปีขึ้นไป	100.0	0.8	2.9	7.2	6.4	61.7	21.0
ระดับการศึกษา	100.0	2.0	6.0	7.4	9.3	56.6	18.7
ไม่ได้รับการศึกษา	100.0	1.9	6.2	4.0	4.5	56.2	27.2
ประถมศึกษา	100.0	1.0	3.6	5.8	6.9	64.2	18.5
มัธยมศึกษา	100.0	2.6	7.9	9.1	12.5	50.8	17.1
อาชีวศึกษา/อนุปริญญา	100.0	2.5	8.2	9.9	11.2	46.2	22.0
ปริญญาตรีและสูงกว่า	100.0	4.1	10.3	9.7	12.3	45.1	18.5
สถานภาพการทำงาน	100.0	2.0	6.0	7.4	9.3	56.6	18.7
ข้าราชการ/พนักงานรัฐวิสาหกิจ	100.0	2.4	6.0	7.9	14.2	59.9	9.6
พนักงาน/ลูกจ้างเอกชน	100.0	3.0	8.1	8.8	11.0	42.1	27.0
ค้าขาย/ประกอบธุรกิจส่วนตัว	100.0	3.5	8.4	8.5	9.1	51.4	19.1
เกษตรกร	100.0	0.2	2.6	4.3	7.6	70.9	14.4
รับจ้างทั่วไป/กรรมกร	100.0	1.0	5.4	10.9	10.2	54.2	18.3
นักเรียน/นักศึกษา	100.0	2.8	9.8	11.2	12.2	44.6	19.4
แม่บ้าน/ไม่ได้ประกอบอาชีพ	100.0	1.8	5.2	6.1	6.5	55.5	24.9

ตาราง 4 ร้อยละของประชาชน จำแนกตามระดับปัญหาด้านผู้ค้า ผู้ผลิตยาเสพติด หรือการลักลอบค้ายาเสพติด และลักษณะทางประชากร/สังคม

ลักษณะทางประชากร/สังคม	รวม	ระดับปัญหา				ไม่มีปัญหา
		มาก	ปานกลาง	น้อย	เบาบาง	
เพศ	100.0	7.6	17.4	18.6	21.7	34.7
ชาย	100.0	7.4	16.3	18.6	22.3	35.4
หญิง	100.0	7.7	18.6	18.6	21.0	34.1
อายุ	100.0	7.6	17.4	18.6	21.7	34.7
18 - 29 ปี	100.0	10.0	19.1	20.4	18.5	32.0
30 - 39 ปี	100.0	8.3	19.6	16.3	23.8	32.0
40 - 49 ปี	100.0	6.2	16.7	17.6	23.5	36.0
50 - 59 ปี	100.0	6.5	16.1	19.9	19.5	38.0
60 ปีขึ้นไป	100.0	3.4	8.6	21.0	23.4	43.6
ระดับการศึกษา	100.0	7.6	17.4	18.6	21.7	34.7
ไม่ได้รับการศึกษา	100.0	6.6	42.8	12.1	10.2	28.3
ประถมศึกษา	100.0	5.2	14.4	15.2	23.5	41.7
มัธยมศึกษา	100.0	7.8	16.5	20.0	22.6	33.1
อาชีวศึกษา/อนุปริญญา	100.0	10.6	18.7	23.4	19.4	27.9
ปริญญาตรีและสูงกว่า	100.0	9.7	21.2	20.0	19.4	29.7
สถานภาพการทำงาน	100.0	7.6	17.4	18.6	21.7	34.7
ข้าราชการ/พนักงานรัฐวิสาหกิจ	100.0	6.4	15.2	16.2	24.1	38.1
พนักงาน/ลูกจ้างเอกชน	100.0	10.4	21.5	20.0	21.6	26.5
ค้าขาย/ประกอบธุรกิจส่วนตัว	100.0	9.6	21.0	22.7	18.7	28.0
เกษตรกร	100.0	2.0	9.7	10.9	26.5	50.9
รับจ้างทั่วไป/กรรมกร	100.0	5.6	14.7	18.4	28.6	32.7
นักเรียน/นักศึกษา	100.0	12.0	15.2	21.7	15.5	35.6
แม่บ้าน/ไม่ได้ประกอบอาชีพ	100.0	6.2	19.9	17.4	18.1	38.4

ตาราง 5 ร้อยละของประชาชน จำแนกตามระดับปัญหาด้านผู้เสพ/ผู้ติดยาเสพติด และ
ลักษณะทางประชากร/สังคม

ลักษณะทางประชากร/สังคม	รวม	ระดับปัญหา				ไม่มีปัญหา ^{1/}
		มาก	ปานกลาง	น้อย	เบาบาง	
เพศ	100.0	7.1	22.4	27.7	36.9	5.9
ชาย	100.0	5.9	20.2	28.2	40.6	5.1
หญิง	100.0	8.4	24.9	27.2	32.8	6.7
อายุ	100.0	7.1	22.4	27.7	36.9	5.9
18 - 29 ปี	100.0	8.8	24.4	24.7	36.5	5.6
30 - 39 ปี	100.0	8.9	23.8	27.9	33.2	6.2
40 - 49 ปี	100.0	6.3	21.1	28.1	37.7	6.8
50 - 59 ปี	100.0	4.1	21.6	30.1	41.6	2.6
60 ปีขึ้นไป	100.0	2.8	16.5	31.8	40.3	8.6
ระดับการศึกษา	100.0	7.1	22.4	27.7	36.9	5.9
ไม่ได้รับการศึกษา	100.0	9.9	40.5	17.6	29.3	2.7
ประถมศึกษา	100.0	4.8	19.5	28.1	41.0	6.6
มัธยมศึกษา	100.0	7.4	22.0	26.9	37.8	5.9
อาชีวศึกษา/อนุปริญญา	100.0	6.1	24.3	28.7	35.5	5.4
ปริญญาตรีและสูงกว่า	100.0	11.7	25.5	28.9	28.9	5.0
สถานภาพการทำงาน	100.0	7.1	22.4	27.7	36.9	5.9
ข้าราชการ/พนักงานรัฐวิสาหกิจ	100.0	8.7	19.2	30.1	38.8	3.2
พนักงาน/ลูกจ้างเอกชน	100.0	8.8	24.8	26.9	34.9	4.6
ค้าขาย/ประกอบธุรกิจส่วนตัว	100.0	10.9	25.3	30.6	29.3	3.9
เกษตรกร	100.0	1.9	13.0	25.9	51.0	8.2
รับจ้างทั่วไป/กรรมกร	100.0	2.2	26.2	28.0	36.6	7.0
นักเรียน/นักศึกษา	100.0	6.5	23.2	27.6	36.8	5.9
แม่บ้าน/ไม่ได้ประกอบอาชีพ	100.0	6.2	23.9	21.7	37.4	10.8

หมายเหตุ : ^{1/} รวมถึงผู้เสพ/ผู้ติดยาเสพติดที่ได้รับการบำบัดรักษาแล้วหรืออยู่ระหว่างการบำบัดรักษา

ตาราง 6 ร้อยละของประชาชน จำแนกตามการมีผู้เสพ/ผู้ติดยาเสพติดที่ผ่านการบำบัดรักษา
กลับไปใช้ยาเสพติด และลักษณะทางประชากร/สังคม

ลักษณะทางประชากร/สังคม	รวม	การมีผู้เสพ/ผู้ติดยาเสพติดที่ผ่านการบำบัดรักษากลับไปใช้ยาเสพติด	
		มี	ไม่มี
เพศ	100.0	11.0	89.0
ชาย	100.0	12.7	87.3
หญิง	100.0	9.3	90.7
อายุ	100.0	11.0	89.0
18 - 29 ปี	100.0	13.6	86.4
30 - 39 ปี	100.0	12.1	87.9
40 - 49 ปี	100.0	10.9	89.1
50 - 59 ปี	100.0	8.8	91.2
60 ปีขึ้นไป	100.0	8.1	91.9
ระดับการศึกษา	100.0	11.0	89.0
ไม่ได้รับการศึกษา	100.0	10.0	90.0
ประถมศึกษา	100.0	8.1	91.9
มัธยมศึกษา	100.0	13.0	87.0
อาชีวศึกษา/อนุปริญญา	100.0	13.8	86.2
ปริญญาตรีและสูงกว่า	100.0	16.8	83.2
สถานภาพการทำงาน	100.0	11.0	89.0
ข้าราชการ/พนักงานรัฐวิสาหกิจ	100.0	12.9	87.1
พนักงาน/ลูกจ้างเอกชน	100.0	14.0	86.0
ค้าขาย/ประกอบธุรกิจส่วนตัว	100.0	13.9	86.1
เกษตรกร	100.0	6.1	93.9
รับจ้างทั่วไป/กรรมกร	100.0	12.6	87.4
นักเรียน/นักศึกษา	100.0	14.2	85.8
แม่บ้าน/ไม่ได้ประกอบอาชีพ	100.0	9.0	91.0

ตาราง 7 ร้อยละของประชาชน จำแนกตามการมี การส่งเสริม/ฟื้นฟูอาชีพให้แก่ผู้ค้า ผู้ผลิตยาเสพติด หรือผู้เสพ ที่ผ่านการบำบัดรักษาแล้ว และลักษณะทางประชากร/สังคม

ลักษณะทางประชากร/สังคม	รวม	การมี การส่งเสริม/ฟื้นฟูอาชีพให้แก่ผู้ค้า ผู้ผลิต ยาเสพติด หรือผู้เสพที่ผ่านการบำบัดรักษาแล้ว	
		มี	ไม่มี
เพศ	100.0	18.1	81.9
ชาย	100.0	19.1	80.9
หญิง	100.0	17.2	82.8
อายุ	100.0	18.1	81.9
18 - 29 ปี	100.0	21.0	79.0
30 - 39 ปี	100.0	17.9	82.1
40 - 49 ปี	100.0	20.1	79.9
50 - 59 ปี	100.0	16.8	83.2
60 ปีขึ้นไป	100.0	11.5	88.5
ระดับการศึกษา	100.0	18.1	81.9
ไม่ได้รับการศึกษา	100.0	17.8	82.2
ประถมศึกษา	100.0	15.7	84.3
มัธยมศึกษา	100.0	20.9	79.1
อาชีวศึกษา/อนุปริญญา	100.0	20.1	79.9
ปริญญาตรีและสูงกว่า	100.0	20.8	79.2
สถานภาพการทำงาน	100.0	18.1	81.9
ข้าราชการ/พนักงานรัฐวิสาหกิจ	100.0	25.3	74.7
พนักงาน/ลูกจ้างเอกชน	100.0	18.8	81.2
ค้าขาย/ประกอบธุรกิจส่วนตัว	100.0	19.3	80.7
เกษตรกร	100.0	15.8	84.2
รับจ้างทั่วไป/กรรมกร	100.0	20.8	79.2
นักเรียน/นักศึกษา	100.0	18.9	81.1
แม่บ้าน/ไม่ได้ประกอบอาชีพ	100.0	13.2	86.8

ตาราง 8 ร้อยละของประชาชน จำแนกตามการมีแหล่งมั่วสุ่ม/แพร่ระบาดของยาเสพติด และ
ลักษณะทางประชากร/สังคม

ลักษณะทางประชากร/สังคม	รวม	การมีแหล่งมั่วสุ่ม/แพร่ระบาดของยาเสพติด	
		มี	ไม่มี
เพศ	100.0	12.9	87.1
ชาย	100.0	13.9	86.1
หญิง	100.0	11.9	88.1
อายุ	100.0	12.9	87.1
18 - 29 ปี	100.0	15.1	84.9
30 - 39 ปี	100.0	15.1	84.9
40 - 49 ปี	100.0	13.5	86.5
50 - 59 ปี	100.0	9.8	90.2
60 ปีขึ้นไป	100.0	8.1	91.9
ระดับการศึกษา	100.0	12.9	87.1
ประถมศึกษา	100.0	9.8	90.2
มัธยมศึกษา	100.0	9.3	90.7
อาชีวศึกษา/อนุปริญญา	100.0	15.5	84.5
ปริญญาตรีและสูงกว่า	100.0	18.1	81.9
สถานภาพการทำงาน	100.0	12.9	87.1
ข้าราชการ/พนักงานรัฐวิสาหกิจ	100.0	15.4	84.6
พนักงาน/ลูกจ้างเอกชน	100.0	13.8	86.2
ค้าขาย/ประกอบธุรกิจส่วนตัว	100.0	18.4	81.6
เกษตรกร	100.0	5.7	94.3
รับจ้างทั่วไป/กรรมกร	100.0	13.9	86.1
นักเรียน/นักศึกษา	100.0	18.6	81.4
แม่บ้าน/ไม่ได้ประกอบอาชีพ	100.0	11.9	88.1

ตาราง 9 ร้อยละของประชาชน จำแนกตามระดับปัญหาการแพ้อาหารทะเลพบติตในโรงเรียน/สถานศึกษา และลักษณะทางประชากร/สังคม

ลักษณะทางประชากร/สังคม	รวม	ระดับปัญหา			ไม่มีปัญหา
		มาก	ปานกลาง	น้อย	
เพศ	100.0	1.6	5.4	17.0	76.0
ชาย	100.0	1.6	5.4	17.9	75.1
หญิง	100.0	1.5	5.5	16.2	76.8
อายุ	100.0	1.6	5.4	17.0	76.0
18 -29 ปี	100.0	2.6	8.2	23.0	66.2
30 - 39 ปี	100.0	1.5	7.4	18.1	73.0
40 - 49 ปี	100.0	1.7	5.1	15.8	77.4
50 - 59 ปี	100.0	0.9	3.0	13.9	82.2
60 ปีขึ้นไป	100.0	0.8	1.6	12.9	84.7
ระดับการศึกษา	100.0	1.6	5.4	17.0	76.0
ไม่ได้รับการศึกษา	100.0	3.9	3.6	11.9	80.6
ประถมศึกษา	100.0	1.1	3.0	11.9	84.0
มัธยมศึกษา	100.0	1.8	6.8	20.0	71.4
อาชีวศึกษา/อนุปริญญา	100.0	2.1	8.2	24.5	65.2
ปริญญาตรีและสูงกว่า	100.0	2.1	11.2	27.4	59.3
สถานภาพการทำงาน	100.0	1.6	5.4	17.0	76.0
ข้าราชการ/พนักงานรัฐวิสาหกิจ	100.0	1.2	5.1	20.4	73.3
พนักงาน/ลูกจ้างเอกชน	100.0	2.3	7.6	24.1	66.0
ค้าขาย/ประกอบธุรกิจส่วนตัว	100.0	2.5	7.4	19.5	70.6
เกษตรกร	100.0	0.8	3.3	9.9	86.0
รับจ้างทั่วไป/กรรมกร	100.0	1.1	5.4	16.6	76.9
นักเรียน/นักศึกษา	100.0	2.3	9.1	29.6	59.0
แม่บ้าน/ไม่ได้ประกอบอาชีพ	100.0	1.0	3.0	13.1	82.9

ตาราง 10 ร้อยละของประชาชน จำแนกตามการมีการให้ความรู้หรือจัดกิจกรรมในโรงเรียน/สถานศึกษา
เพื่อให้นักเรียน/นักศึกษาห่างไกลยาเสพติด และลักษณะทางประชากร/สังคม

ลักษณะทางประชากร/สังคม	รวม	การมีการให้ความรู้หรือจัดกิจกรรมในโรงเรียน/สถานศึกษา เพื่อให้นักเรียน/นักศึกษาห่างไกลยาเสพติด		
		มี	ไม่มี	ไม่แน่ใจ/ไม่ทราบ
เพศ	100.0	79.2	4.6	16.2
ชาย	100.0	79.5	5.1	15.4
หญิง	100.0	78.9	4.1	17.0
อายุ	100.0	79.2	4.6	16.2
18 -29 ปี	100.0	79.1	4.8	16.1
30 - 39 ปี	100.0	81.1	4.9	14.0
40 - 49 ปี	100.0	81.0	4.6	14.4
50 - 59 ปี	100.0	78.6	4.1	17.3
60 ปีขึ้นไป	100.0	72.0	4.3	23.7
ระดับการศึกษา	100.0	79.2	4.6	16.2
ไม่ได้รับการศึกษา	100.0	57.5	6.9	35.6
ประถมศึกษา	100.0	78.3	4.7	17.0
มัธยมศึกษา	100.0	80.9	4.8	14.3
อาชีวศึกษา/อนุปริญญา	100.0	80.4	3.8	15.8
ปริญญาตรีและสูงกว่า	100.0	83.7	3.5	12.8
สถานภาพการทำงาน	100.0	79.2	4.6	16.2
ข้าราชการ/พนักงานรัฐวิสาหกิจ	100.0	93.9	2.2	3.9
พนักงาน/ลูกจ้างเอกชน	100.0	73.2	5.9	20.9
ค้าขาย/ประกอบธุรกิจส่วนตัว	100.0	77.1	5.7	17.2
เกษตรกร	100.0	82.5	4.1	13.4
รับจ้างทั่วไป/กรรมกร	100.0	79.0	3.4	17.6
นักเรียน/นักศึกษา	100.0	82.9	4.1	13.0
แม่บ้าน/ไม่ได้ประกอบอาชีพ	100.0	71.4	4.9	23.7

ตาราง 11 ร้อยละของประชาชน จำแนกตามระดับความยากง่ายในการหาซื้อยาเสพติด และ
ลักษณะทางประชากร/สังคม

ลักษณะทางประชากร/สังคม	รวม	ระดับความยากง่ายในการหาซื้อยาเสพติด			
		หาซื้อง่าย	หาซื้อยาก	หาซื้อไม่ได้	ไม่แน่ใจ/ ไม่ทราบ
เพศ	100.0	4.0	11.4	49.4	35.2
ชาย	100.0	4.7	12.7	50.5	32.1
หญิง	100.0	3.2	10.2	48.4	38.2
อายุ	100.0	4.0	11.4	49.4	35.2
18 -29 ปี	100.0	5.6	13.3	40.1	41.0
30 - 39 ปี	100.0	5.3	10.9	49.0	34.8
40 - 49 ปี	100.0	3.1	12.4	50.9	33.6
50 - 59 ปี	100.0	3.4	10.7	54.1	31.8
60 ปีขึ้นไป	100.0	1.2	8.1	54.8	35.9
ระดับการศึกษา	100.0	4.0	11.4	49.4	35.2
ไม่ได้รับการศึกษา	100.0	3.6	6.7	45.3	44.4
ประถมศึกษา	100.0	2.2	9.2	56.6	32.0
มัธยมศึกษา	100.0	5.5	13.8	46.7	34.0
อาชีวศึกษา/อนุปริญญา	100.0	5.3	13.8	39.9	41.0
ปริญญาตรีและสูงกว่า	100.0	7.3	15.0	33.3	44.4
สถานภาพการทำงาน	100.0	4.0	11.4	49.4	35.2
ข้าราชการ/พนักงานรัฐวิสาหกิจ	100.0	4.5	14.4	50.5	30.6
พนักงาน/ลูกจ้างเอกชน	100.0	5.4	13.8	34.3	46.5
ค้าขาย/ประกอบธุรกิจส่วนตัว	100.0	6.1	12.3	43.2	38.4
เกษตรกร	100.0	1.1	8.5	66.0	24.4
รับจ้างทั่วไป/กรรมกร	100.0	3.8	12.6	48.7	34.9
นักเรียน/นักศึกษา	100.0	5.8	15.6	41.0	37.6
แม่บ้าน/ไม่ได้ประกอบอาชีพ	100.0	3.5	9.0	44.7	42.8

ตาราง 12 ร้อยละของประชาชน จำแนกตามการมีกิจกรรมต่อต้านยาเสพติดเพื่อสร้างความเข้มแข็งให้ชุมชน และลักษณะทางประชากร/สังคม

ลักษณะทางประชากร/สังคม	รวม	การมีกิจกรรมต่อต้านยาเสพติดเพื่อสร้างความเข้มแข็งให้ชุมชน	
		มี	ไม่มี
เพศ	100.0	73.7	26.3
ชาย	100.0	73.6	26.4
หญิง	100.0	73.8	26.2
อายุ	100.0	73.7	26.3
18 - 29 ปี	100.0	69.1	30.9
30 - 39 ปี	100.0	72.0	28.0
40 - 49 ปี	100.0	77.2	22.8
50 - 59 ปี	100.0	76.5	23.5
60 ปีขึ้นไป	100.0	72.5	27.5
ระดับการศึกษา	100.0	73.7	26.3
ไม่ได้รับการศึกษา	100.0	66.5	33.5
ประถมศึกษา	100.0	76.3	23.7
มัธยมศึกษา	100.0	73.1	26.9
อาชีวศึกษา/อนุปริญญา	100.0	68.6	31.4
ปริญญาตรีและสูงกว่า	100.0	70.2	29.8
สถานภาพการทำงาน	100.0	73.7	26.3
ข้าราชการ/พนักงานรัฐวิสาหกิจ	100.0	85.7	14.3
พนักงาน/ลูกจ้างเอกชน	100.0	59.4	40.6
ค้าขาย/ประกอบธุรกิจส่วนตัว	100.0	69.8	30.2
เกษตรกร	100.0	80.7	19.3
รับจ้างทั่วไป/กรรมกร	100.0	78.6	21.4
นักเรียน/นักศึกษา	100.0	69.9	30.1
แม่บ้าน/ไม่ได้ประกอบอาชีพ	100.0	70.8	29.2

ตาราง 13 ร้อยละของประชาชน จำแนกตามการมีส่วนร่วมในกิจกรรมต่อต้านยาเสพติด และ
ลักษณะทางประชากร/สังคม

ลักษณะทางประชากร/สังคม	รวม	การมีส่วนร่วมในกิจกรรมต่อต้านยาเสพติด	
		มีส่วนร่วม	ไม่มีส่วนร่วม
เพศ	100.0	60.0	40.0
ชาย	100.0	61.5	38.5
หญิง	100.0	58.6	41.4
อายุ	100.0	60.0	40.0
18 -29 ปี	100.0	58.9	41.1
30 - 39 ปี	100.0	59.1	40.9
40 - 49 ปี	100.0	64.2	35.8
50 - 59 ปี	100.0	62.7	37.3
60 ปีขึ้นไป	100.0	49.7	50.3
ระดับการศึกษา	100.0	60.0	40.0
ไม่ได้รับการศึกษา	100.0	51.6	48.4
ประถมศึกษา	100.0	59.5	40.5
มัธยมศึกษา	100.0	62.7	37.3
อาชีวศึกษา/อนุปริญญา	100.0	57.1	42.9
ปริญญาตรีและสูงกว่า	100.0	61.0	39.0
สถานภาพการทำงาน	100.0	60.0	40.0
ข้าราชการ/พนักงานรัฐวิสาหกิจ	100.0	81.5	18.5
พนักงาน/ลูกจ้างเอกชน	100.0	44.4	55.6
ค้าขาย/ประกอบธุรกิจส่วนตัว	100.0	55.6	44.4
เกษตรกร	100.0	68.1	31.9
รับจ้างทั่วไป/กรรมกร	100.0	63.8	36.2
นักเรียน/นักศึกษา	100.0	62.7	37.3
แม่บ้าน/ไม่ได้ประกอบอาชีพ	100.0	48.9	51.1

ตาราง 14 ร้อยละของประชาชน จำแนกตามระดับการติดตาม ดูแล และให้ความสนใจของเจ้าหน้าที่รัฐ
ในการแก้ไขปัญหาเสพติด และลักษณะทางประชากร/สังคม

ลักษณะทางประชากร/สังคม	รวม	ระดับการติดตาม ดูแล และให้ความสนใจ ของเจ้าหน้าที่รัฐ ในการแก้ไขปัญหาเสพติด			
		มาก	ปานกลาง	น้อย	ไม่แน่ใจ/ ไม่ทราบ
เพศ	100.0	19.9	41.3	17.8	21.0
ชาย	100.0	20.9	42.1	19.0	18.0
หญิง	100.0	19.1	40.4	16.7	23.8
อายุ	100.0	19.9	41.3	17.8	21.0
18 -29 ปี	100.0	18.1	40.6	17.3	24.0
30 - 39 ปี	100.0	19.5	43.7	19.4	17.4
40 - 49 ปี	100.0	21.8	43.4	16.7	18.1
50 - 59 ปี	100.0	20.2	39.9	18.5	21.4
60 ปีขึ้นไป	100.0	19.2	35.1	16.2	29.5
ระดับการศึกษา	100.0	19.9	41.3	17.8	21.0
ไม่ได้รับการศึกษา	100.0	17.3	33.0	14.7	35.0
ประถมศึกษา	100.0	20.3	42.1	16.8	20.8
มัธยมศึกษา	100.0	21.0	42.2	16.8	20.0
อาชีวศึกษา/อนุปริญญา	100.0	18.9	42.0	20.1	19.0
ปริญญาตรีและสูงกว่า	100.0	17.5	37.4	22.9	22.2
สถานภาพการทำงาน	100.0	19.9	41.3	17.8	21.0
ข้าราชการ/พนักงานรัฐวิสาหกิจ	100.0	33.6	43.4	12.8	10.2
พนักงาน/ลูกจ้างเอกชน	100.0	14.6	40.2	19.7	25.5
ค้าขาย/ประกอบธุรกิจส่วนตัว	100.0	17.8	40.7	19.9	21.6
เกษตรกร	100.0	21.1	45.1	17.3	16.5
รับจ้างทั่วไป/กรรมกร	100.0	20.8	43.6	15.7	19.9
นักเรียน/นักศึกษา	100.0	19.8	35.5	20.7	24.0
แม่บ้าน/ไม่ได้ประกอบอาชีพ	100.0	17.6	35.0	16.5	30.9

ตาราง 15 ร้อยละของประชาชน จำแนกตามการมีเจ้าหน้าที่รัฐเข้าไปเกี่ยวข้องกับยาเสพติด และ
ลักษณะทางประชากร/สังคม

ลักษณะทางประชากร/สังคม	รวม	การมีเจ้าหน้าที่รัฐเข้าไปเกี่ยวข้องกับยาเสพติด	
		มี	ไม่มี
เพศ	100.0	6.9	93.1
ชาย	100.0	7.2	92.8
หญิง	100.0	6.5	93.5
อายุ	100.0	6.9	93.1
18 - 29 ปี	100.0	11.8	88.2
30 - 39 ปี	100.0	7.3	92.7
40 - 49 ปี	100.0	5.6	94.4
50 - 59 ปี	100.0	5.6	94.4
60 ปีขึ้นไป	100.0	2.9	97.1
ระดับการศึกษา	100.0	6.9	93.1
ไม่ได้รับการศึกษา	100.0	6.8	93.2
ประถมศึกษา	100.0	4.2	95.8
มัธยมศึกษา	100.0	8.8	91.2
อาชีวศึกษา/อนุปริญญา	100.0	10.9	89.1
ปริญญาตรีและสูงกว่า	100.0	10.8	89.2
สถานภาพการทำงาน	100.0	6.9	93.1
ข้าราชการ/พนักงานรัฐวิสาหกิจ	100.0	6.9	93.1
พนักงาน/ลูกจ้างเอกชน	100.0	10.0	90.0
ค้าขาย/ประกอบธุรกิจส่วนตัว	100.0	8.5	91.5
เกษตรกร	100.0	3.7	96.3
รับจ้างทั่วไป/กรรมกร	100.0	6.0	94.0
นักเรียน/นักศึกษา	100.0	12.0	88.0
แม่บ้าน/ไม่ได้ประกอบอาชีพ	100.0	5.9	94.1

ตาราง 16 ร้อยละของประชาชน จำแนกตามระดับความพึงพอใจต่อผลการดำเนินงานของผู้ประสาน
พลังแผ่นดิน และลักษณะทางประชากร/สังคม

ลักษณะทางประชากร/สังคม	รวม	ระดับความพึงพอใจต่อผลการดำเนินงาน ของผู้ประสานพลังแผ่นดิน			
		มาก	ปานกลาง	น้อย	ไม่พึงพอใจ
เพศ	100.0	32.4	51.4	13.5	2.7
ชาย	100.0	32.1	50.7	14.2	3.0
หญิง	100.0	32.7	52.1	12.8	2.4
อายุ	100.0	32.4	51.4	13.5	2.7
18 -29 ปี	100.0	28.2	54.5	13.5	3.8
30 - 39 ปี	100.0	29.4	53.3	14.5	2.8
40 - 49 ปี	100.0	34.5	49.6	13.5	2.4
50 - 59 ปี	100.0	35.6	49.3	12.7	2.4
60 ปีขึ้นไป	100.0	35.9	49.5	12.8	1.7
ระดับการศึกษา	100.0	32.4	51.4	13.5	2.7
ไม่ได้รับการศึกษา	100.0	33.0	49.1	15.5	2.4
ประถมศึกษา	100.0	35.0	50.9	12.1	2.0
มัธยมศึกษา	100.0	31.3	52.4	13.9	2.4
อาชีวศึกษา/อนุปริญญา	100.0	28.6	52.4	15.9	3.1
ปริญญาตรีและสูงกว่า	100.0	26.9	50.7	16.4	6.0
สถานภาพการทำงาน	100.0	32.4	51.4	13.5	2.7
ข้าราชการ/พนักงานรัฐวิสาหกิจ	100.0	42.7	44.3	10.3	2.7
พนักงาน/ลูกจ้างเอกชน	100.0	23.1	53.3	19.1	4.5
ค้าขาย/ประกอบธุรกิจส่วนตัว	100.0	28.0	54.4	14.2	3.4
เกษตรกร	100.0	38.4	50.6	9.8	1.2
รับจ้างทั่วไป/กรรมกร	100.0	31.4	52.8	13.1	2.7
นักเรียน/นักศึกษา	100.0	31.9	52.0	12.7	3.4
แม่บ้าน/ไม่ได้ประกอบอาชีพ	100.0	31.8	48.8	16.9	2.5

ตาราง 17 ร้อยละของประชาชน จำแนกตามระดับความพึงพอใจต่อผลการดำเนินงานของรัฐบาล
ในการป้องกัน/ควบคุมการแพร่ระบาดของยาเสพติด และลักษณะทางประชากร/สังคม

ลักษณะทางประชากร/สังคม	รวม	ระดับความพึงพอใจต่อผลการดำเนินงานของรัฐบาล ในการป้องกัน/ควบคุมการแพร่ระบาดของยาเสพติด			
		มาก	ปานกลาง	น้อย	ไม่พึงพอใจ
เพศ	100.0	56.9	36.4	5.4	1.3
ชาย	100.0	55.6	37.3	5.8	1.3
หญิง	100.0	58.1	35.5	5.1	1.3
อายุ	100.0	56.9	36.4	5.4	1.3
18 -29 ปี	100.0	47.9	42.8	7.5	1.8
30 - 39 ปี	100.0	53.8	38.0	6.6	1.6
40 - 49 ปี	100.0	58.1	36.4	4.5	1.0
50 - 59 ปี	100.0	62.3	32.0	4.5	1.2
60 ปีขึ้นไป	100.0	66.3	29.6	3.1	1.0
ระดับการศึกษา	100.0	56.9	36.4	5.4	1.3
ไม่ได้รับการศึกษา	100.0	66.1	27.0	3.8	3.1
ประถมศึกษา	100.0	63.1	32.0	3.9	1.0
มัธยมศึกษา	100.0	53.2	39.1	6.1	1.6
อาชีวศึกษา/อนุปริญญา	100.0	47.2	45.5	6.7	0.6
ปริญญาตรีและสูงกว่า	100.0	43.9	43.8	9.9	2.4
สถานภาพการทำงาน	100.0	56.9	36.4	5.4	1.3
ข้าราชการ/พนักงานรัฐวิสาหกิจ	100.0	60.7	32.9	5.4	1.0
พนักงาน/ลูกจ้างเอกชน	100.0	45.3	46.2	7.0	1.5
ค้าขาย/ประกอบธุรกิจส่วนตัว	100.0	53.8	38.4	6.2	1.6
เกษตรกร	100.0	66.1	28.7	4.6	0.6
รับจ้างทั่วไป/กรรมกร	100.0	54.8	39.2	4.4	1.6
นักเรียน/นักศึกษา	100.0	48.9	41.2	7.9	2.0
แม่บ้าน/ไม่ได้ประกอบอาชีพ	100.0	57.2	37.1	3.9	1.8

ตาราง 18 ร้อยละของประชาชน จำแนกตามระดับความพึงพอใจต่อมาตรการยึดทรัพย์ของผู้ค้า
ผู้ผลิตยาเสพติด และลักษณะทางประชากร/สังคม

ลักษณะทางประชากร/สังคม	รวม	ระดับความพึงพอใจต่อมาตรการยึดทรัพย์ ของผู้ค้า ผู้ผลิตยาเสพติด			
		มาก	ปานกลาง	น้อย	ไม่พึงพอใจ
เพศ	100.0	69.2	25.3	4.2	1.3
ชาย	100.0	68.8	25.5	4.1	1.6
หญิง	100.0	69.7	25.1	4.2	1.0
อายุ	100.0	69.2	25.3	4.2	1.3
18 -29 ปี	100.0	63.0	29.5	5.9	1.6
30 - 39 ปี	100.0	66.7	27.4	4.2	1.7
40 - 49 ปี	100.0	71.2	23.7	3.9	1.2
50 - 59 ปี	100.0	72.1	23.5	3.3	1.1
60 ปีขึ้นไป	100.0	75.5	20.2	3.3	1.0
ระดับการศึกษา	100.0	69.2	25.3	4.2	1.3
ไม่ได้รับการศึกษา	100.0	68.2	25.7	3.4	2.7
ประถมศึกษา	100.0	71.6	24.1	3.1	1.2
มัธยมศึกษา	100.0	67.9	25.3	5.1	1.7
อาชีวศึกษา/อนุปริญญา	100.0	64.0	28.8	6.2	1.0
ปริญญาตรีและสูงกว่า	100.0	67.1	27.0	4.9	1.0
สถานภาพการทำงาน	100.0	69.2	25.3	4.2	1.3
ข้าราชการ/พนักงานรัฐวิสาหกิจ	100.0	78.6	17.7	3.3	0.4
พนักงาน/ลูกจ้างเอกชน	100.0	60.6	33.1	5.1	1.2
ค้าขาย/ประกอบธุรกิจส่วนตัว	100.0	70.1	24.5	3.9	1.5
เกษตรกร	100.0	73.6	21.3	3.9	1.2
รับจ้างทั่วไป/กรรมกร	100.0	66.4	28.0	3.5	2.1
นักเรียน/นักศึกษา	100.0	60.2	28.9	8.6	2.3
แม่บ้าน/ไม่ได้ประกอบอาชีพ	100.0	67.4	28.3	3.2	1.1