

การสำรวจความคิดเห็นของประชาชนเกี่ยวกับ
สถานการณ์การแพร่ระบาดของยาเสพติด

(ตุลาคม 2550)



สำนักงานสถิติแห่งชาติ
กระทรวงมหาดไทย
กระทรวงเทคโนโลยีสารสนเทศและการสื่อสาร

<http://www.nso.go.th>

การสำรวจความคิดเห็นของประชาชนเกี่ยวกับ สถานการณ์การแพร่ระบาดของยาเสพติด

(ตุลาคม 2550)



หน่วยงานเจ้าของเรื่อง

กลุ่มงานสถิติเพื่อการบริหารงานภาครัฐ กองสถิติประชาชาติ

สำนักงานสถิติแห่งชาติ กระทรวงเทคโนโลยีสารสนเทศและการสื่อสาร

โทรศัพท์ 0 2281 0333 ต่อ 1702 – 1705 โทรสาร 0 2282 1122

ไปรษณีย์อิเล็กทรอนิกส์ E-mail : oraphin@nso.go.th

เผยแพร่โดย

สำนักสถิติพยากรณ์

สำนักงานสถิติแห่งชาติ

ถนนหลานหลวง เขตป้อมปราบศัตรูพ่าย กทม. 10100

โทร. 0 2281 0333 ต่อ 1210 , 1211

โทรสาร 0 2281 3814

ไปรษณีย์อิเล็กทรอนิกส์ binfopub@nso.go.th

ปีที่พิมพ์

2550

ISSN

1905-887X

คำนำ

ตามที่รัฐบาลปัจจุบันได้ดำเนินการตามนโยบาย “ปฏิบัติการรวมพลังไทย ขจัดภัยยาเสพติด ร่วมเทิดไถ่องค์ราชัน” (ระหว่างวันที่ 1 ธันวาคม 2549 – 30 กันยายน 2550) เพื่อเฝ้าระวังไม่ให้ยาเสพติดกลับมาแพร่ระบาดได้อีกในทุกพื้นที่ รวมทั้งสร้างความเข้มแข็งและความยั่งยืนในการแก้ไขปัญหายาเสพติด ในการนี้ สำนักงานสถิติแห่งชาติ จึงได้ดำเนินการสำรวจข้อมูลของประชาชนเกี่ยวกับสถานการณ์การแพร่ระบาดของยาเสพติด เพื่อเป็นข้อมูลให้รัฐบาลและหน่วยงานที่เกี่ยวข้องนำไปใช้เป็นแนวทางในการติดตาม ประเมินผล และวางแผนการดำเนินงานป้องกันและควบคุมการแพร่ระบาดของยาเสพติด ต่อไป

บทสรุปสำหรับผู้บริหาร

สำรวจความคิดเห็นของประชาชนเกี่ยวกับสถานการณ์การแพร่ระบาดของยาเสพติด (ตุลาคม 2550)



ปัญหา ยาเสพติด นับเป็นปัญหาใหญ่ที่รัฐบาลในทุกยุคทุกสมัยให้ความสำคัญในการแก้ไขปัญหาอย่างจริงจัง เพื่อให้สถานการณ์การแพร่ระบาดของยาเสพติดลดลง แต่ปัญหายังมีอยู่ ดังนั้น รัฐบาลปัจจุบันจึงได้ประกาศนโยบาย “ปฏิบัติการรวมพลังไทย ชจัดภัยยาเสพติด ร่วมเทิดไท้องค์ราชัน” ระหว่างวันที่ 1 ธันวาคม 2549 – 30 กันยายน 2550 เพื่อเฝ้าระวังไม่ให้ยาเสพติดกลับมาแพร่ระบาดได้อีกในทุกพื้นที่ รวมทั้งสร้างความเข้มแข็งและยั่งยืนในการแก้ไขปัญหา ยาเสพติด

ในการนี้ สำนักงานสถิติแห่งชาติ จึงได้ดำเนินการสำรวจความคิดเห็นของประชาชน เพื่อรวบรวมข้อมูลเกี่ยวกับสถานการณ์การแพร่ระบาดของยาเสพติด ปัญหาผู้ค้า ผู้ผลิต ผู้เสพ/ผู้ติดยาเสพติด การแพร่ระบาดของยาเสพติดในโรงเรียน/สถานศึกษา การจัดกิจกรรมและการมีส่วนร่วมในกิจกรรมสร้างความเข้มแข็งในชุมชน ตลอดจนความพึงพอใจต่อผู้ประสานและผลการดำเนินงานของรัฐบาล รวมทั้งข้อคิดเห็น/ข้อเสนอแนะ เพื่อเป็นข้อมูลให้รัฐบาล และหน่วยงานที่เกี่ยวข้องนำไปใช้เป็นแนวทางในการติดตาม ประเมินผล และวางแผนการดำเนินงานควบคุมการแพร่ระบาดของยาเสพติด ต่อไป

การสำรวจด้วยตัวอย่าง ใช้วิธีการสุ่มแบบ Stratified Three - stage Sampling โดยส่งเจ้าหน้าที่ของสำนักงานสถิติแห่งชาติ ไปสัมภาษณ์สมาชิกในครัวเรือนตัวอย่างที่มีอายุ 18 ปีขึ้นไป ครัวเรือนละ 1 ราย ได้จำนวนประชาชนตัวอย่างทั้งสิ้น 5,800 ราย ระหว่างวันที่ 1 - 12 ตุลาคม 2550 และนำเสนอผลในระดับกรุงเทพมหานคร ภาค (4 ภาค) และทั่วประเทศ ในรูปร้อยละ

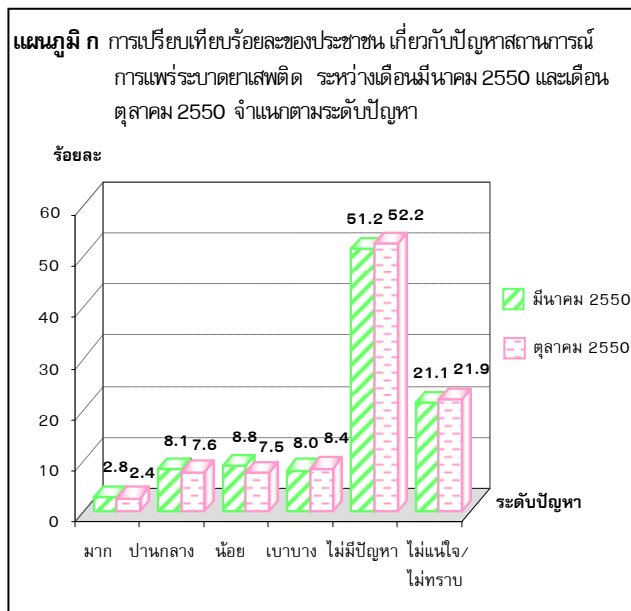
ข้อมูลทั่วไปของผู้ตอบสัมภาษณ์ ผู้ตอบสัมภาษณ์ เป็นชาย ร้อยละ 47.8 เป็นหญิง ร้อยละ 52.2 มีอายุระหว่าง 18 - 19 ปี ร้อยละ 6.9 20 - 29 ปี ร้อยละ 16.2 30 - 39 ปี ร้อยละ 22.7 40 - 49 ปี ร้อยละ 24.1 50 - 59 ปี ร้อยละ 19.8 และ 60 ปีขึ้นไป ร้อยละ 10.3 การศึกษาต่ำกว่าระดับปริญญาตรี ร้อยละ 86.6 ปริญญาตรีขึ้นไป ร้อยละ 10.7 ที่เหลือเป็นผู้ที่ไม่ได้รับการศึกษา ร้อยละ 2.7 สถานภาพการทำงานเป็นเกษตรกร/รับจ้างทั่วไป/กรรมกร ร้อยละ 36.0 ข้าราชการ/พนักงานรัฐวิสาหกิจ/เอกชน ร้อยละ 23.1 คำชาย/ประกอบธุรกิจส่วนตัว ร้อยละ 19.7 แม่บ้าน ร้อยละ 8.9 นักเรียน/นักศึกษา ร้อยละ 7.5 และเป็นผู้ว่างงาน/ไม่มีงานทำ ร้อยละ 4.8

สรุปผลการสำรวจที่สำคัญ ๆ

1. การทราบประกาศ “ปฏิบัติการรวมพลังไทย ชจัดภัยยาเสพติด ร่วมเทิดไท้องค์ราชัน”

การทราบประกาศ “ปฏิบัติการรวมพลังไทย ชจัดภัยยาเสพติด ร่วมเทิดไท้องค์ราชัน” ประชาชนโดยรวม ร้อยละ 69.3 ระบุว่าทราบ และร้อยละ 30.7 ที่ไม่ทราบ

2. สถานการณ์การแพร่ระบาดของยาเสพติด



สถานการณ์การแพร่ระบาดของยาเสพติดในปัจจุบัน ประชาชนเห็นว่ายังมีปัญหาอยู่ โดยปัญหาที่มีอยู่ในระดับมาก ร้อยละ 2.4 ปานกลาง ร้อยละ 7.6 น้อย ร้อยละ 7.5 และเบาบาง ร้อยละ 8.4 ส่วนผู้ที่ระบุว่าไม่มีปัญหา มีร้อยละ 52.2 และไม่แน่ใจ/ไม่ทราบ ร้อยละ 21.9 เมื่อเปรียบเทียบกับผลการสำรวจเดือนมีนาคม 2550 ปรากฏว่า การแพร่ระบาดที่อยู่ในระดับปานกลาง - มาก ลดลง จากร้อยละ 10.9 (มี.ค.50) เป็นร้อยละ 10.0 (ต.ค.50)

สำหรับประชาชนที่ระบุว่าสถานการณ์การแพร่ระบาดของยาเสพติดยังมีปัญหาอยู่นั้น ได้แสดงความคิดเห็นเกี่ยวกับปัญหาในด้านต่าง ๆ ดังนี้

2.1 ด้านผู้ผลิตยาเสพติด

ปัญหาที่เกิดจากผู้ผลิตยาเสพติด ตามตาราง ก ดังนี้
ตาราง ก ร้อยละของประชาชน เกี่ยวกับปัญหาด้านผู้ผลิตยาเสพติด
 จำแนกตามระดับปัญหา และภาค

| ภาค | รวม | ระดับปัญหา | | | | ไม่มี |
|----------------------------|--------------|------------|-------------|-------------|-------------|-------------|
| | | มาก | ปาน | น้อย | เบา | |
| ทั่วประเทศ | 100.0 | 3.1 | 11.9 | 10.8 | 10.1 | 64.1 |
| • กรุงเทพมหานคร | 100.0 | 9.7 | 25.1 | 17.0 | 12.0 | 36.2 |
| • ภาคกลาง (ยกเว้น กทม.) | 100.0 | 1.9 | 10.3 | 9.5 | 7.3 | 71.0 |
| • ภาคเหนือ | 100.0 | 1.0 | 9.1 | 6.7 | 9.2 | 74.0 |
| • ภาค ต.อ.น. | 100.0 | 1.7 | 3.9 | 7.3 | 14.5 | 72.6 |
| • ภาคใต้ | 100.0 | 1.5 | 11.4 | 13.6 | 10.2 | 63.3 |

2.2 ด้านผู้ค้า หรือผู้ลักลอบค้ายาเสพติด

ปัญหาที่เกิดจากผู้ค้า หรือผู้ลักลอบค้ายาเสพติด
 ตามตาราง ข ดังนี้
ตาราง ข ร้อยละของประชาชน เกี่ยวกับปัญหาด้านผู้ค้า หรือผู้ลักลอบ
 ค้ายาเสพติด จำแนกตามระดับปัญหา และภาค

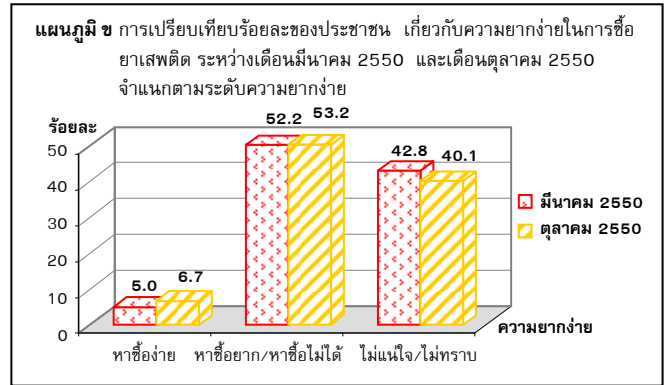
| ภาค | รวม | ระดับปัญหา | | | | ไม่มี |
|----------------------------|--------------|------------|-------------|-------------|-------------|-------------|
| | | มาก | ปาน | น้อย | เบา | |
| ทั่วประเทศ | 100.0 | 5.8 | 23.1 | 21.7 | 20.8 | 28.6 |
| • กรุงเทพมหานคร | 100.0 | 12.9 | 34.5 | 27.6 | 15.2 | 9.8 |
| • ภาคกลาง (ยกเว้น กทม.) | 100.0 | 6.9 | 25.8 | 20.0 | 20.0 | 27.3 |
| • ภาคเหนือ | 100.0 | 1.9 | 13.9 | 18.3 | 22.6 | 43.3 |
| • ภาค ต.อ.น. | 100.0 | 2.2 | 10.6 | 21.2 | 25.2 | 40.8 |
| • ภาคใต้ | 100.0 | 2.7 | 25.0 | 22.0 | 22.3 | 28.0 |

2.3 ด้านผู้เสพ/ผู้ติดยาเสพติด

ปัญหาที่เกิดจากผู้เสพ/ผู้ติดยาเสพติด ประชาชนเห็นว่า
 ยังมีปัญหาอยู่ในระดับมาก ร้อยละ 10.0 ปานกลาง ร้อยละ
 27.8 น้อย ร้อยละ 28.0 และเบาบาง ร้อยละ 29.6 ส่วนผู้
 ที่ระบุว่าไม่มีปัญหา มีเพียงร้อยละ 4.6 เมื่อเปรียบเทียบกับผล
 การสำรวจเดือนมีนาคม 2550 ปรากฏว่า ปัญหาที่มีอยู่ใน
 ระดับปานกลาง-มาก ลดลง จากร้อยละ 38.7 (มี.ค.50) เป็น
 ร้อยละ 37.8 (ต.ค.50)

เมื่อสอบถามเกี่ยวกับการมีผู้เสพ/ผู้ติดยาเสพติดที่ผ่าน
 การบำบัดรักษา และกลับไปใช้ยาเสพติดอีก ปรากฏว่า
 ประชาชนระบุว่า มีเพียงร้อยละ 11.9 และไม่มี ร้อยละ 88.1
 เมื่อเปรียบเทียบกับผลการสำรวจเดือนมีนาคม 2550 ปรากฏว่า
 มีผู้เสพ/ผู้ติดที่กลับไปใช้ยาเสพติดอีกลดลงเล็กน้อย จากร้อยละ
 13.3 (มี.ค.50) เป็นร้อยละ 11.9 (ต.ค.50)

3 ความยากง่ายในการซื้อขายยาเสพติด



ผลการสำรวจเกี่ยวกับความยากง่ายในการซื้อขายยาเสพติด
 ปรากฏว่า ประชาชนที่ระบุว่าหาซื้อยาเสพติดได้ง่ายมีเพิ่มขึ้น
 เมื่อเปรียบเทียบกับผลการสำรวจเดือนมีนาคม 2550 คือ
 จากร้อยละ 5.0 (มี.ค.50) เป็นร้อยละ 6.7 (ต.ค.50) ส่วนที่
 หาซื้อยาก/หาซื้อไม่ได้มีเพิ่มขึ้นเช่นเดียวกันจากร้อยละ 52.2
 (มี.ค. 50) เป็นร้อยละ 53.2 (ต.ค. 50)

4. ปัญหาการแพร่ระบาดของยาเสพติดและการให้ความรู้หรือ จัดกิจกรรมให้ห่างไกลยาเสพติดในโรงเรียน/สถานศึกษา

ในเรื่องปัญหาการแพร่ระบาดของยาเสพติดในโรงเรียน/
 สถานศึกษานั้น ประชาชนโดยรวมระบุว่า มีปัญหาอยู่ในระดับ
 มาก ร้อยละ 1.3 ปานกลาง ร้อยละ 6.4 น้อย ร้อยละ 16.1
 และไม่มีปัญหา ร้อยละ 76.2 เมื่อเปรียบเทียบกับผลการ
 สำรวจเดือนมีนาคม 2550 ปรากฏว่า ปัญหาการแพร่ระบาด
 ที่มีอยู่ในระดับปานกลาง-มาก ลดลง จากร้อยละ 9.9 (มี.ค.50)
 เป็นร้อยละ 7.7 (ต.ค.50) ทั้งนี้ โรงเรียน/สถานศึกษา ยังมีการ
 ให้ความรู้หรือจัดกิจกรรมรณรงค์เพื่อให้นักเรียน/นักศึกษา
 ห่างไกลยาเสพติด ถึงร้อยละ 76.9 และไม่มี ร้อยละ 5.6
 ส่วนผู้ที่ไม่แน่ใจ/ไม่ทราบ มีร้อยละ 17.5

5. การจัดกิจกรรม และการมีส่วนร่วมในการต่อต้านยาเสพติด

ในเรื่องการจัดกิจกรรมต่อต้านยาเสพติดเพื่อสร้างความเข้มแข็ง
 ให้ชุมชนนั้น ประชาชนระบุว่ามีการจัดกิจกรรมในชุมชนลดลง
 จากร้อยละ 76.0 (มี.ค.50) เป็นร้อยละ 71.4 (ต.ค.50) ตามตาราง ค ดังนี้

ตาราง ค การเปรียบเทียบร้อยละของประชาชน เกี่ยวกับการจัด
 กิจกรรมต่อต้านยาเสพติดเพื่อสร้างความเข้มแข็งให้ชุมชน
 ระหว่างเดือนมีนาคม 2550 และเดือนตุลาคม 2550
 จำแนกตามการมี/ไม่มีการจัดกิจกรรม ฯ และภาค

| ภาค | การจัดกิจกรรมต่อต้านยาเสพติด | | | | | |
|----------------------------|------------------------------|-------------|-------------|--------------|-------------|-------------|
| | มีนาคม 2550 | | | ตุลาคม 2550 | | |
| | รวม | มี | ไม่มี | รวม | มี | ไม่มี |
| ทั่วประเทศ | 100.0 | 76.0 | 24.0 | 100.0 | 71.4 | 28.6 |
| • กทม. | 100.0 | 44.2 | 55.8 | 100.0 | 38.0 | 62.0 |
| • ภาคกลาง (ยกเว้น กทม.) | 100.0 | 70.9 | 29.1 | 100.0 | 63.2 | 36.8 |
| • ภาคเหนือ | 100.0 | 84.3 | 15.7 | 100.0 | 81.6 | 18.4 |
| • ภาค ต.อ.น. | 100.0 | 86.1 | 13.9 | 100.0 | 84.6 | 15.4 |
| • ภาคใต้ | 100.0 | 77.6 | 22.4 | 100.0 | 69.9 | 30.1 |

สำหรับการมีส่วนร่วมในการจัดกิจกรรมต่อต้านยาเสพติด ประชาชนมีส่วนร่วมในกิจกรรมฯ ลดลง จากร้อยละ 63.5 (มี.ค.50) เป็นร้อยละ 55.8 (ต.ค.50) ตามตาราง ข ดังนี้

ตาราง ข การเปรียบเทียบร้อยละของประชาชน เกี่ยวกับการมีส่วนร่วมในกิจกรรมต่อต้านยาเสพติด ระหว่างเดือนมีนาคม 2550 และเดือนตุลาคม 2550 จำแนกตามการมี/ไม่มีส่วนร่วมในกิจกรรมฯ ต่อต้านยาเสพติด และภาค

| ภาค | การมีส่วนร่วมในกิจกรรมต่อต้านยาเสพติด | | | | | |
|-------------------------|---------------------------------------|------|-------|-------------|------|-------|
| | มีนาคม 2550 | | | ตุลาคม 2550 | | |
| | รวม | มี | ไม่มี | รวม | มี | ไม่มี |
| ทั่วประเทศ | 100.0 | 63.5 | 36.5 | 100.0 | 55.8 | 44.2 |
| • กทม. | 100.0 | 37.3 | 62.7 | 100.0 | 32.7 | 67.3 |
| • ภาคกลาง (ยกเว้น กทม.) | 100.0 | 56.5 | 43.5 | 100.0 | 45.5 | 54.5 |
| • ภาคเหนือ | 100.0 | 72.6 | 27.4 | 100.0 | 68.0 | 32.0 |
| • ภาค ต.อ.น. | 100.0 | 74.5 | 25.5 | 100.0 | 67.0 | 33.0 |
| • ภาคใต้ | 100.0 | 60.5 | 39.5 | 100.0 | 51.4 | 48.6 |

6. ความคิดเห็นเกี่ยวกับการทำงานของเจ้าหน้าที่ภาครัฐ

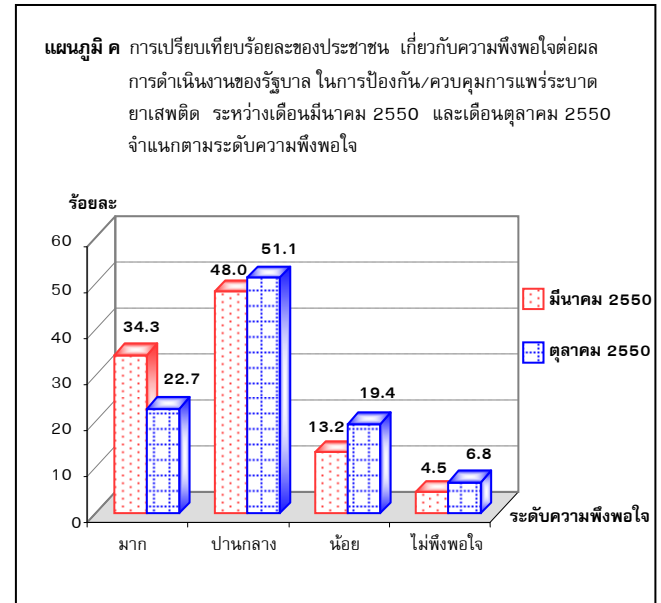
การติดตามดูแล และให้ความสนใจของเจ้าหน้าที่ภาครัฐในการแก้ไขปัญหาเสพติด ประชาชนร้อยละ 15.7 ระบุว่ามาก ร้อยละ 44.5 ปานกลาง ร้อยละ 21.7 น้อย และร้อยละ 18.1 ไม่แน่ใจ/ไม่ทราบ เมื่อเปรียบเทียบกับผลการสำรวจเดือนมีนาคม 2550 ปรากฏว่าเจ้าหน้าที่ภาครัฐมีการติดตามดูแล และให้ความสนใจในการแก้ไขปัญหาเสพติด ในระดับปานกลาง - มาก ลดลง จากร้อยละ 61.9 (มี.ค.50) เป็นร้อยละ 60.2 (ต.ค.50)

เมื่อสอบถามถึงเจ้าหน้าที่ภาครัฐเข้าไปเกี่ยวข้องกับยาเสพติดในชุมชน ปรากฏผลตามตาราง ง ดังนี้

ตาราง ง การเปรียบเทียบร้อยละของประชาชน เกี่ยวกับการมีเจ้าหน้าที่ภาครัฐเข้าไปเกี่ยวข้องกับยาเสพติด ระหว่างเดือนมีนาคม 2550 และเดือนตุลาคม 2550 จำแนกตามการมี/ไม่มีเจ้าหน้าที่ภาครัฐเข้าไปเกี่ยวข้องกับยาเสพติด และภาค

| ภาค | การมีเจ้าหน้าที่ภาครัฐเข้าไปเกี่ยวข้องกับยาเสพติด | | | | | | |
|-------------------------|---|------|-------|-------------|------|-------|-----------|
| | มีนาคม 2550 | | | ตุลาคม 2550 | | | |
| | รวม | มี | ไม่มี | รวม | มี | ไม่มี | ไม่แน่ใจ/ |
| ทั่วประเทศ | 100.0 | 9.6 | 90.4 | 100.0 | 8.1 | 89.3 | 2.6 |
| • กทม. | 100.0 | 20.0 | 80.0 | 100.0 | 20.6 | 78.9 | 0.5 |
| • ภาคกลาง (ยกเว้น กทม.) | 100.0 | 10.6 | 89.4 | 100.0 | 8.1 | 85.8 | 6.1 |
| • ภาคเหนือ | 100.0 | 6.6 | 93.4 | 100.0 | 4.6 | 95.1 | 0.3 |
| • ภาค ต.อ.น. | 100.0 | 5.0 | 95.0 | 100.0 | 4.8 | 93.9 | 1.3 |
| • ภาคใต้ | 100.0 | 13.7 | 86.3 | 100.0 | 9.8 | 86.2 | 4.0 |

7. ความพึงพอใจต่อผลการดำเนินงานของรัฐบาล



สำหรับความพึงพอใจของประชาชนต่อผลการดำเนินงานของรัฐบาลในการป้องกัน/ควบคุมการแพร่ระบาดของยาเสพติด ประชาชนโดยรวมมีความพึงพอใจในระดับมาก ร้อยละ 22.7 ปานกลาง ร้อยละ 51.1 และน้อย ร้อยละ 19.4 ส่วนผู้ที่ไม่พึงพอใจมีเพียงร้อยละ 6.8 เมื่อเปรียบเทียบกับผลการสำรวจเดือนมีนาคม 2550 ปรากฏว่า ความพึงพอใจในระดับปานกลาง - มาก ลดลงจากร้อยละ 82.3 (มี.ค.50) เป็นร้อยละ 73.8 (ต.ค.50)

8. ข้อคิดเห็น/ข้อเสนอแนะของประชาชน

ตาราง จ ร้อยละของประชาชน จำแนกตามข้อคิดเห็น/ข้อเสนอแนะเกี่ยวกับการป้องกันและปราบปรามการแพร่ระบาดของยาเสพติด

| ข้อคิดเห็น/ข้อเสนอแนะ | ร้อยละ |
|--|--------------|
| รวม | 100.0 |
| ผู้แสดงความคิดเห็น เห็นควรให้มี^{1/} | 71.2 |
| การปราบปรามยาเสพติดอย่างจริงจัง/ต่อเนื่อง | 43.0 |
| การใช้กฎหมายลงโทษผู้ที่เกี่ยวข้องกับยาเสพติด | 36.1 |
| การจัดกิจกรรม/ส่งเสริมอาชีพให้เด็กเร่ร่อน วัยรุ่น และผู้ที่เกี่ยวข้องกับยาเสพติด | 14.9 |
| การรณรงค์ สร้างจิตสำนึก ร่วมป้องกันการแพร่ระบาดของยาเสพติด | 12.7 |
| การประชาสัมพันธ์/เผยแพร่ความรู้เกี่ยวกับยาเสพติด | 9.9 |
| การจัดระเบียบสังคม | 5.1 |
| การจัดตั้งเวรยามเพื่อเฝ้าระวังพื้นที่ในชุมชน | 4.2 |
| การดูแลความปลอดภัยและให้รางวัล/ยกย่องผู้แจ้งเบาะแส | 2.2 |
| ผู้ไม่แสดงความคิดเห็น | 28.8 |

หมายเหตุ : 1/ ตอบได้มากกว่า 1 คำตอบ

สารบัญ

| | หน้า |
|---|------|
| คำนำ..... | ค |
| บทสรุปสำหรับผู้บริหาร..... | ง |
| สารบัญแผนภูมิ..... | ญ |
| สารบัญตาราง..... | ฎ |
| บทที่ 1 บทนำ | |
| 1.1 ความเป็นมา..... | 1 |
| 1.2 วัตถุประสงค์..... | 1 |
| 1.3 คุ้มครอง..... | 2 |
| 1.4 คำอธิบาย..... | 2 |
| บทที่ 2 ระเบียบวิธีสถิติ | |
| 2.1 แผนการสุ่มตัวอย่าง..... | 3 |
| 2.2 วิธีการเก็บรวบรวมข้อมูล..... | 4 |
| 2.3 การนำเสนอผลการสำรวจ..... | 4 |
| บทที่ 3 สรุปผลการสำรวจ | |
| 3.1 การทราบประกาศ“ปฏิบัติการรวมพลังไทย ขจัดภัยยาเสพติด ร่วมเทิดไถ่องค์ราชัน” | 5 |
| 3.2 สถานการณ์การแพร่ระบาดของยาเสพติด..... | 6 |
| 3.2.1 ปัญหาด้านผู้ผลิตยาเสพติด..... | 8 |
| 3.2.2 ปัญหาด้านผู้ค้า หรือผู้ลักลอบค้ายาเสพติด..... | 8 |
| 3.2.3 ปัญหาด้านผู้เสพ/ผู้ติดยาเสพติด..... | 9 |
| 3.2.4 ปัญหาเกี่ยวกับแหล่งมั่วสุ่ม/แพร่ระบาดของยาเสพติด..... | 12 |
| 3.2.5 ความยากง่ายในการซื้อขายยาเสพติด..... | 13 |
| 3.2.6 ปัญหาการแพร่ระบาดของยาเสพติดและการให้ความรู้หรือจัดกิจกรรม ให้ห่างไกลยาเสพติดในโรงเรียน/สถานศึกษา..... | 15 |
| 3.2.7 การส่งเสริม/ฟื้นฟูอาชีพให้แก่ผู้ผลิต ผู้ค้า และผู้เสพ/ผู้ติดยาเสพติด..... | 17 |
| 3.2.8 การจัดกิจกรรม และการมีส่วนร่วมของประชาชนในการต่อต้านยาเสพติด.... | 19 |
| 3.3 ความคิดเห็นเกี่ยวกับการทำงานของเจ้าหน้าที่ภาครัฐ..... | 20 |
| 3.4 ความพึงพอใจต่อผลการดำเนินงานของผู้ประสานพลังแผ่นดิน..... | 23 |
| 3.5 ความพึงพอใจต่อผลการดำเนินงานของรัฐบาล..... | 25 |
| 3.6 ข้อคิดเห็น/ข้อเสนอแนะของประชาชน..... | 27 |
| ตารางสถิติ | |
| สารบัญตารางสถิติ..... | 31 |

สารบัญแผนภูมิ

| | หน้า | |
|-----------|--|----|
| แผนภูมิ ก | ร้อยละของประชาชน เกี่ยวกับการทราบประกาศ “ปฏิบัติการรวมพลังไทย ขจัดภัยยาเสพติด ร่วมเทิดไถ่องค์ราชัน” ระหว่างวันที่ 1 ธันวาคม 2549 – 30 กันยายน 2550 จำแนกตามการทราบ และภาค | 5 |
| แผนภูมิ ข | การเปรียบเทียบร้อยละของประชาชน เกี่ยวกับปัญหาสถานการณ์การแพร่ระบาดของยาเสพติด ระหว่างเดือนมีนาคม 2550 และเดือนตุลาคม 2550 จำแนกตามระดับปัญหา | 6 |
| แผนภูมิ ค | การเปรียบเทียบร้อยละของประชาชน เกี่ยวกับแหล่งมั่วสุ่ม/แพร่ระบาดของยาเสพติด ระหว่างเดือนมีนาคม 2550 และเดือนตุลาคม 2550 จำแนกตามการมี/ไม่มีแหล่งแหล่งมั่วสุ่ม/แพร่ระบาดของยาเสพติด | 12 |
| แผนภูมิ ง | การเปรียบเทียบร้อยละของประชาชน เกี่ยวกับความยากง่ายในการซื้อยาเสพติด ระหว่างเดือนมีนาคม 2550 และเดือนตุลาคม 2550 จำแนกตามระดับความยากง่าย | 13 |
| แผนภูมิ จ | ร้อยละของประชาชน เกี่ยวกับการส่งเสริม/ฟื้นฟูอาชีพให้แก่ผู้ผลิต ผู้ค้า และผู้เสพ/ผู้ติดยาเสพติดที่ผ่านการบำบัดรักษาแล้ว จำแนกตามการมี/ไม่มีการส่งเสริม/ฟื้นฟูอาชีพ | 17 |
| แผนภูมิ ฉ | การเปรียบเทียบร้อยละของประชาชน เกี่ยวกับความพึงพอใจต่อผลการดำเนินงานของผู้ประสานพลังแผ่นดิน ระหว่างเดือนมีนาคม 2550 และเดือนตุลาคม 2550 จำแนกตามระดับความพึงพอใจ | 23 |
| แผนภูมิ ช | การเปรียบเทียบร้อยละของประชาชน เกี่ยวกับความพึงพอใจต่อผลการดำเนินงานของรัฐบาลในการป้องกัน/ควบคุมการแพร่ระบาดของยาเสพติด ระหว่างเดือนมีนาคม 2550 และเดือนตุลาคม 2550 จำแนกตามระดับความพึงพอใจ | 25 |

สารบัญตาราง

| | หน้า | |
|----------|--|----|
| ตาราง ก | การเปรียบเทียบร้อยละของประชาชน เกี่ยวกับปัญหาสถานการณ์การแพร่ระบาดของยาเสพติด ระหว่างเดือนมีนาคม 2550 และเดือนตุลาคม 2550 จำแนกตามระดับปัญหาและภาค | 7 |
| ตาราง ข | ร้อยละของประชาชน เกี่ยวกับปัญหาด้านผู้ผลิตยาเสพติด จำแนกตามระดับปัญหาและภาค | 8 |
| ตาราง ค | ร้อยละของประชาชน เกี่ยวกับปัญหาด้านผู้ค้า หรือผู้ลักลอบค้ายาเสพติด จำแนกตามระดับปัญหา และภาค | 9 |
| ตาราง สม | การเปรียบเทียบร้อยละของประชาชน เกี่ยวกับปัญหาด้านผู้เสพ/ผู้ติดยาเสพติด ระหว่างเดือนมีนาคม 2550 และเดือนตุลาคม 2550 จำแนกตามระดับปัญหา และภาค | 10 |
| ตาราง ง | การเปรียบเทียบร้อยละของประชาชน เกี่ยวกับการมีผู้เสพ/ผู้ติดยาเสพติดที่ผ่านการบำบัดรักษากลับไปใช้ยาเสพติดอีก ระหว่างเดือนมีนาคม 2550 และเดือนตุลาคม 2550 จำแนกตามการมี/ไม่มีผู้เสพ/ผู้ติดยาเสพติดฯ และภาค | 11 |
| ตาราง จ | การเปรียบเทียบร้อยละของประชาชน เกี่ยวกับแหล่งมั่วสุม/แพร่ระบาดของยาเสพติด ระหว่างเดือนมีนาคม 2550 และเดือนตุลาคม 2550 จำแนกตามการมี/ไม่มีแหล่งมั่วสุม/แพร่ระบาดของยาเสพติด และภาค | 12 |
| ตาราง ฉ | การเปรียบเทียบร้อยละของประชาชน เกี่ยวกับความยากง่ายในการซื้อยาเสพติด ระหว่างเดือนมีนาคม 2550 และเดือนตุลาคม 2550 จำแนกตามระดับความยากง่ายและภาค | 14 |
| ตาราง ช | การเปรียบเทียบร้อยละของประชาชน เกี่ยวกับปัญหาการแพร่ระบาดของยาเสพติด ในโรงเรียน/สถานศึกษา ระหว่างเดือนมีนาคม 2550 และเดือนตุลาคม 2550 จำแนกตามระดับปัญหา และภาค | 15 |
| ตาราง ซ | การเปรียบเทียบร้อยละของประชาชน เกี่ยวกับการให้ความรู้หรือจัดกิจกรรมในโรงเรียน/สถานศึกษา เพื่อให้นักเรียน/นักศึกษาห่างไกลยาเสพติด ระหว่างเดือนมีนาคม 2550 และเดือนตุลาคม 2550 จำแนกตามการมี/ไม่มี การให้ความรู้หรือจัดกิจกรรมฯ และภาค | 16 |
| ตาราง ฌ | ร้อยละของประชาชน เกี่ยวกับการส่งเสริม/ฟื้นฟูอาชีพให้แก่ผู้ผลิต ผู้ค้า และผู้เสพ/ผู้ติดยาเสพติดที่ผ่านการบำบัดรักษาแล้ว จำแนกตามการมี/ไม่มี การส่งเสริม/ฟื้นฟูอาชีพฯ และภาค | 18 |

สารบัญตาราง (ต่อ)

| | หน้า | |
|---------|--|----|
| ตาราง ญ | การเปรียบเทียบร้อยละของประชาชน เกี่ยวกับการจัดกิจกรรมต่อต้านยาเสพติด เพื่อสร้างความเข้มแข็งให้ชุมชน ระหว่างเดือนมีนาคม 2550 และเดือนตุลาคม 2550 จำแนกตามการมี/ไม่มีการจัดกิจกรรมต่อต้านยาเสพติดฯ และภาค | 19 |
| ตาราง ฎ | การเปรียบเทียบร้อยละของประชาชน เกี่ยวกับการมีส่วนร่วมในกิจกรรมต่อต้านยาเสพติด ระหว่างเดือนมีนาคม 2550 และเดือนตุลาคม 2550 จำแนกตามการมี/ไม่มีส่วนร่วมในกิจกรรมต่อต้านยาเสพติด และภาค | 20 |
| ตาราง ฏ | การเปรียบเทียบร้อยละของประชาชน เกี่ยวกับการติดตาม ดูแล และให้ความสนใจของเจ้าหน้าที่ภาครัฐในการแก้ไขปัญหาเสพติด ระหว่างเดือนมีนาคม 2550 และเดือนตุลาคม 2550 จำแนกตามระดับการติดตาม ดูแลฯ และภาค | 21 |
| ตาราง ฐ | การเปรียบเทียบร้อยละของประชาชน เกี่ยวกับการมีเจ้าหน้าที่ภาครัฐเข้าไปเกี่ยวข้องกับยาเสพติด ระหว่างเดือนมีนาคม 2550 และเดือนตุลาคม 2550 จำแนกตามการมี/ไม่มีเจ้าหน้าที่ภาครัฐเข้าไปเกี่ยวข้องกับยาเสพติด และภาค | 22 |
| ตาราง ท | การเปรียบเทียบร้อยละของประชาชน เกี่ยวกับความพึงพอใจต่อผลการดำเนินงานของผู้ประสานพลังแผ่นดิน ระหว่างเดือนมีนาคม 2550 และเดือนตุลาคม 2550 จำแนกตามระดับความพึงพอใจ และภาค | 24 |
| ตาราง ฒ | การเปรียบเทียบร้อยละของประชาชน เกี่ยวกับความพึงพอใจต่อผลการดำเนินงานของรัฐบาลในการป้องกัน/ควบคุมการแพร่ระบาดของยาเสพติด ระหว่างเดือนมีนาคม 2550 และเดือนตุลาคม 2550 จำแนกตามระดับความพึงพอใจ และภาค | 26 |
| ตาราง ณ | ร้อยละของประชาชน จำแนกตามข้อคิดเห็น/ข้อเสนอแนะเกี่ยวกับการป้องกันและปราบปรามการแพร่ระบาดของยาเสพติด | 27 |

บทที่ 1

บทนำ

1.1 ความเป็นมา

ปัญหายาเสพติดนับเป็นปัญหาใหญ่ที่รัฐบาลในทุกยุคทุกสมัยให้ความสำคัญในการแก้ไขปัญหาอย่างจริงจัง โดยได้มีการดำเนินการประกาศสงครามขั้นแตกหักเพื่อเอาชนะยาเสพติดตั้งแต่วันที่ 31 มกราคม 2546 ทำให้สถานการณ์ปัญหาเสพติดลดลง และรัฐบาลได้ประกาศชัยชนะต่อยาเสพติด เมื่อวันที่ 3 ธันวาคม 2546 ดังนั้น เพื่อไม่ให้ปัญหาเสพติดกลับมาแพร่ระบาดได้อีก จึงได้ประกาศ “ปฏิบัติการรวมพลังแผ่นดิน ร่วมกวาดล้างยาเสพติด” จำนวน 4 ครั้ง คือ ครั้งที่ 1 ระหว่างวันที่ 8 มีนาคม – 5 มิถุนายน 2547 ครั้งที่ 2 ระหว่างวันที่ 4 ตุลาคม – 3 ธันวาคม 2547 ครั้งที่ 3 ระหว่างวันที่ 1 เมษายน – 30 มิถุนายน 2548 และครั้งที่ 4 ระหว่างวันที่ 1 ตุลาคม – 31 ธันวาคม 2548 จากสถานการณ์ซึ่งต้องดำเนินการอย่างต่อเนื่องเพื่อขจัดปัญหาที่ยังหลงเหลืออยู่ เฝ้าระวัง และสร้างชัยชนะที่มีต่อยาเสพติดอย่างยั่งยืน ดังนั้น ในมหามงคลสมัยร่วมเฉลิมฉลองในโอกาสที่พระบาทสมเด็จพระเจ้าอยู่หัวฯ ทรงครองราชย์เป็นปีที่ 60 ในปี พ.ศ. 2549 จึงเป็นโอกาสที่พลังแผ่นดินทุกภาคส่วนแสดงความจงรักภักดียืนยันทศวรรษที่ดำรงความเข้มแข็ง และร่วมมือกันต่อสู้กับยาเสพติดถวายเป็นพระราชกุศล จึงได้ประกาศ “ปฏิบัติการรวมพลังไทยทั้งชาติ ขจัดยาเสพติด” ระหว่างวันที่ 1 มีนาคม – 31 สิงหาคม 2549 และปัจจุบันรัฐบาลได้ดำเนินนโยบายประกาศ “ปฏิบัติการรวมพลังไทย ขจัดภัยยาเสพติด ร่วมเทิดไถ่องค์ราชัน” ระหว่างวันที่ 1 ธันวาคม 2549 – 30 กันยายน 2550 เพื่อเฝ้าระวังไม่ให้ยาเสพติดกลับมาแพร่ระบาดได้อีกในทุกพื้นที่ รวมทั้งสร้างความเข้มแข็งและยั่งยืนในการแก้ไขปัญหายาเสพติด

ในการนี้ สำนักงานสถิติแห่งชาติ จึงได้ดำเนินการสำรวจความคิดเห็นของประชาชนเกี่ยวกับสถานการณ์การแพร่ระบาดของยาเสพติด เพื่อติดตามและประเมินผลการดำเนินงานของรัฐบาล โดยได้ดำเนินการสำรวจมาแล้ว 10 ครั้ง และครั้งนี้เป็นการสำรวจภายหลังการดำเนินการตามนโยบาย “ปฏิบัติการรวมพลังไทย ขจัดภัยยาเสพติด ร่วมเทิดไถ่องค์ราชัน” เสร็จสิ้น ในเดือนตุลาคม 2550

1.2 วัตถุประสงค์

เพื่อรวบรวมความคิดเห็นของประชาชนเกี่ยวกับสถานการณ์การแพร่ระบาดของยาเสพติด ปัญหาผู้ค้า ผู้ผลิต ผู้เสพ/ผู้ติดยาเสพติด การแพร่ระบาดของยาเสพติดในโรงเรียน/สถานศึกษา การจัดกิจกรรมและการมีส่วนร่วมในกิจกรรมสร้างความเข้มแข็งในชุมชน ตลอดจนความพึงพอใจต่อผู้ประสานพลังแผ่นดินและผลการดำเนินงานของรัฐบาล รวมทั้งข้อคิดเห็น/ข้อเสนอแนะ เพื่อเป็นข้อมูลให้รัฐบาล และหน่วยงานที่เกี่ยวข้องนำไปใช้เป็นแนวทางในการติดตาม ประเมินผล และวางแผนการดำเนินงานควบคุมการแพร่ระบาดของยาเสพติดต่อไป

1.3 **คุ่มรวม**

ประชาชนที่มีอายุ 18 ปีขึ้นไป ทั่วประเทศ

1.4 **คำอธิบาย**

1.4.1 การสำรวจในช่วงเวลาต่าง ๆ ที่อ้างอิง

- มีนาคม 2550 หมายถึง การสำรวจความคิดเห็นของประชาชนในช่วงที่รัฐบาลได้ดำเนินนโยบายประกาศ “ปฏิบัติการรวมพลังไทย ชัดภัยยาเสพติด ร่วมเทิดไท้องค์ราชัน” ระหว่างวันที่ 1 ธันวาคม 2549 – 30 กันยายน 2550 ซึ่งสำนักงานสถิติแห่งชาติได้ดำเนินการเก็บรวบรวมข้อมูลระหว่างวันที่ 19 - 27 มีนาคม 2550
- ตุลาคม 2550 หมายถึง การสำรวจความคิดเห็นของประชาชนภายหลังจากที่รัฐบาลได้ดำเนินนโยบายประกาศ “ปฏิบัติการรวมพลังไทย ชัดภัยยาเสพติด ร่วมเทิดไท้องค์ราชัน” ระหว่างวันที่ 1 ธันวาคม 2549 – 30 กันยายน 2550 ซึ่งสำนักงานสถิติแห่งชาติได้ดำเนินการเก็บรวบรวมข้อมูลในครั้งนี้ ระหว่างวันที่ 1 - 12 ตุลาคม 2550

1.4.2 ยาเสพติด ในการสำรวจครั้งนี้ ไม่รวม สุรา บุหรี่ หรือเครื่องดื่มที่มีแอลกอฮอล์

1.4.3 ผู้เสพ/ผู้ติดยาเสพติด ในการสำรวจครั้งนี้ ไม่รวม ผู้ที่เคยได้รับการบำบัดรักษา หรืออยู่ระหว่างการบำบัดรักษา

1.4.4 ผู้ประสานพลังแผ่นดิน หมายถึง ประชาชนที่ได้รับการคัดเลือกจากกลุ่มผู้นำชุมชน ครู ผู้นำศาสนาเครือข่ายประสานพลังแผ่นดินด้านวัฒนธรรม เศรษฐกิจ และสังคม ซึ่งมีจำนวนประมาณ 25 คน ต่อชุมชน/หมู่บ้าน ทำหน้าที่ในการประสานงานกับทุกฝ่ายในการแก้ไขปัญหาเสพยาเสพติดของชุมชน/หมู่บ้าน และเชื่อมโยงเครือข่ายกับหมู่บ้านอื่น

บทที่ 2

ระเบียบวิธีสถิติ

2.1 แผนการสุ่มตัวอย่าง

แผนการสุ่มตัวอย่างในการสำรวจครั้งนี้เป็นแบบ Stratified Three - Stage Sampling โดยมี กรุงเทพมหานคร และภาคเป็นสตราตัม ซึ่งมีทั้งสิ้น 5 สตราตัม คือ กรุงเทพมหานคร ภาคกลาง (ยกเว้น กทม.) ภาคเหนือ ภาคตะวันออกเฉียงเหนือ และภาคใต้ ชุมรวมอาคาร (ในเขตเทศบาล) และหมู่บ้าน (นอกเขตเทศบาล) เป็นหน่วยตัวอย่างชั้นที่หนึ่ง ครัวเรือนส่วนบุคคลเป็นหน่วยตัวอย่างชั้นที่สอง และสมาชิกในครัวเรือนส่วนบุคคลที่มีอายุ 18 ปีขึ้นไป เป็นหน่วยตัวอย่างชั้นที่สาม

การเลือกหน่วยตัวอย่างชั้นที่หนึ่ง

ในแต่ละสตราตัม/ภาค ทำการเลือกชุมรวมอาคาร/หมู่บ้านตัวอย่างอย่างอิสระต่อกัน โดยให้ความน่าจะเป็นในการเลือกเป็นปฏิภาคกับจำนวนครัวเรือนของชุมรวมอาคาร/หมู่บ้านนั้น ๆ ได้จำนวนตัวอย่างทั้งสิ้น 580 ชุมรวมอาคาร/หมู่บ้าน จากทั้งสิ้น 109,966 ชุมรวมอาคาร/หมู่บ้าน กระจายไปตามสตราตัม/ภาค และเขตการปกครอง เป็นดังนี้

| สตราตัม/ภาค | รวม | ในเขตเทศบาล | นอกเขตเทศบาล |
|-----------------------|------------|-------------|--------------|
| 1. กรุงเทพมหานคร | 108 | 108 | - |
| 2. กลาง (ยกเว้น กทม.) | 126 | 44 | 82 |
| 3. เหนือ | 114 | 24 | 90 |
| 4. ตะวันออกเฉียงเหนือ | 132 | 24 | 108 |
| 5. ใต้ | 100 | 24 | 76 |
| รวมทั้งประเทศ | 580 | 224 | 356 |

การเลือกหน่วยตัวอย่างขั้นที่สอง

ในขั้นนี้เป็นการเลือกครัวเรือนตัวอย่างที่มีสมาชิกอายุ 18 ปีขึ้นไป ด้วยวิธีการสุ่มแบบมีระบบ โดยกำหนดให้เลือก 10 ครัวเรือนตัวอย่าง ต่อชุมชนอาคาร/หมู่บ้าน จำแนกตามสูตรตาม/ภาค และเขตการปกครอง เป็นดังนี้

| สูตรตาม/ภาค | รวม | ในเขตเทศบาล | นอกเขตเทศบาล |
|-----------------------|--------------|--------------|--------------|
| 1. กรุงเทพมหานคร | 1,080 | 1,080 | - |
| 2. กลาง (ยกเว้น กทม.) | 1,260 | 440 | 820 |
| 3. เหนือ | 1,140 | 240 | 900 |
| 4. ตะวันออกเฉียงเหนือ | 1,320 | 240 | 1,080 |
| 5. ใต้ | 1,000 | 240 | 760 |
| รวมทั้งประเทศ | 5,800 | 2,240 | 3,560 |

การเลือกหน่วยตัวอย่างขั้นที่สาม

ในแต่ละครัวเรือนตัวอย่าง ได้ทำการเลือกสมาชิกที่มีอายุ 18 ปีขึ้นไป จำนวน 1 คน อย่างสุ่ม เพื่อทำการสัมภาษณ์ ได้จำนวนตัวอย่างทั้งสิ้น 5,800 คน

2.2 วิธีการเก็บรวบรวมข้อมูล

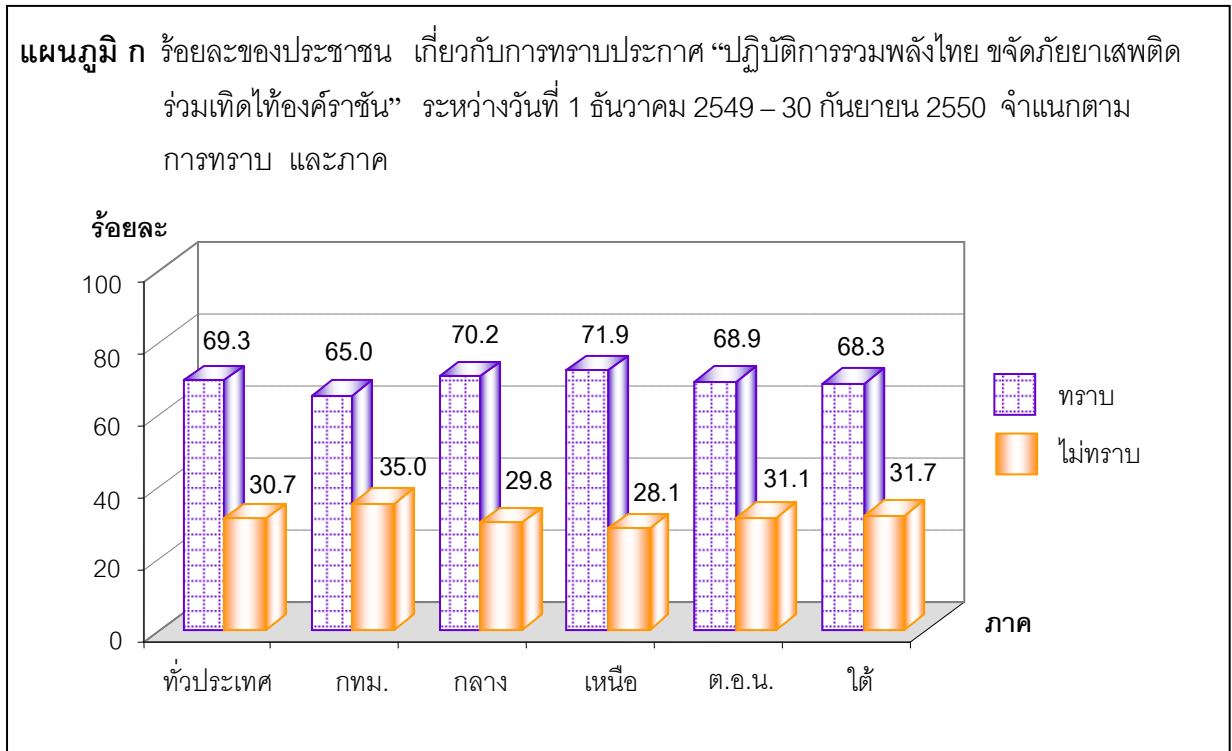
การเก็บรวบรวมข้อมูล ใช้วิธีส่งเจ้าหน้าที่ของสำนักงานสถิติแห่งชาติ ไปทำการสัมภาษณ์ครัวเรือนตัวอย่าง ระหว่างวันที่ 1 - 12 ตุลาคม 2550 โดยให้ครัวเรือนตัวอย่างกระจายไปตามเพศ อายุ ระดับการศึกษา และสถานภาพการทำงาน

2.3 การนำเสนอผลการสำรวจ

นำเสนอผลในระดับกรุงเทพมหานคร ภาค(4ภาค) และทั่วประเทศ ในรูปของร้อยละ

บทที่ 3 สรุปผลการสำรวจ

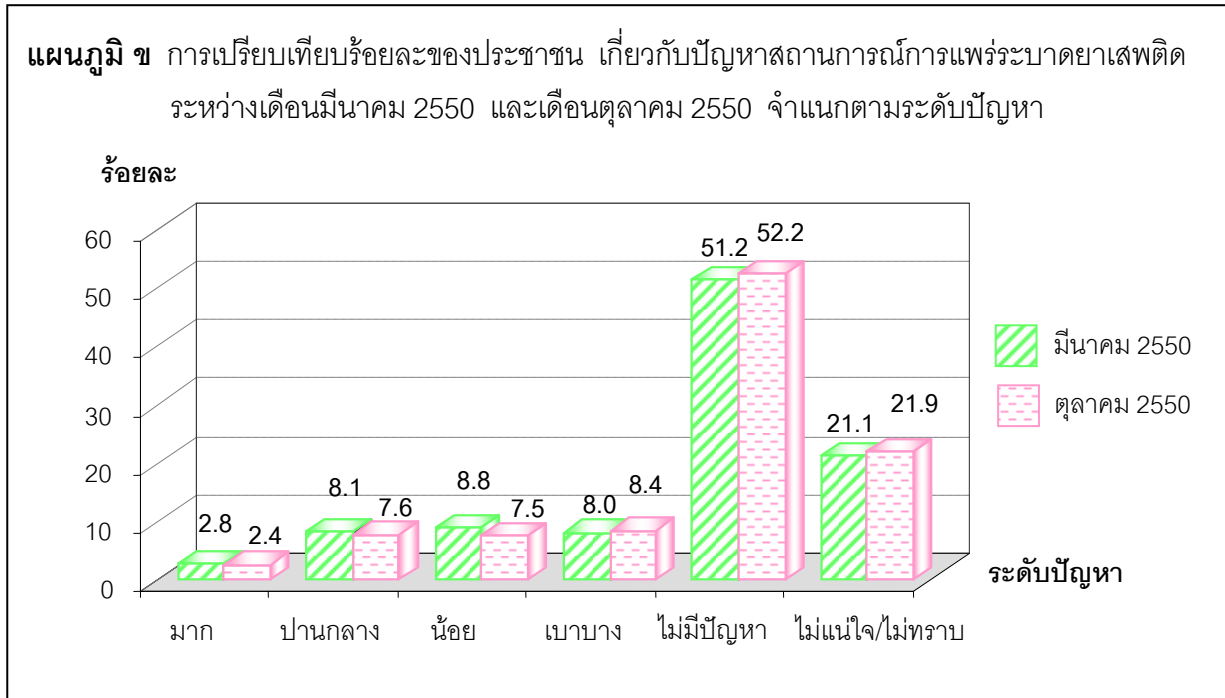
3.1 การทราบประกาศ “ปฏิบัติการรวมพลังไทย ขจัดภัยยาเสพติด ร่วมเทิดไท้องค์ราชัน”



ตามที่รัฐบาลได้ดำเนินการปราบปรามยาเสพติดอย่างต่อเนื่องและจริงจัง ทำให้สถานการณ์การแพร่ระบาดของยาเสพติดลดลง และเพื่อสร้างความมั่นคงอย่างยั่งยืนไม่ให้ยาเสพติดกลับมาแพร่ระบาดได้อีก รัฐบาลจึงได้ประกาศ “ปฏิบัติการรวมพลังไทย ขจัดภัยยาเสพติด ร่วมเทิดไท้องค์ราชัน” ระหว่างวันที่ 1 ธันวาคม 2549 – 30 กันยายน 2550 นั้น เมื่อสอบถามประชาชนเกี่ยวกับการทราบประกาศปฏิบัติการฯ ปรากฏว่า ประชาชนโดยรวม ร้อยละ 69.3 ระบุว่าทราบ มีร้อยละ 30.7 ที่ระบุว่าไม่ทราบ

เมื่อพิจารณาในระดับภาค ปรากฏว่า ประชาชนในภาคเหนือระบุว่าทราบมากที่สุด (ร้อยละ 71.9) ตามด้วย ภาคกลาง (ร้อยละ 70.2) ในขณะที่ภาคตะวันออกเฉียงเหนือและภาคใต้ มีอัตราร้อยละใกล้เคียงกัน คือ ร้อยละ 68.9 และ 68.3 ตามลำดับ ส่วนกรุงเทพมหานคร มีร้อยละ 65.0

3.2 สถานการณ์การแพร่ระบาดของยาเสพติด



ผลการสำรวจเกี่ยวกับสถานการณ์การแพร่ระบาดของยาเสพติดในปัจจุบันนั้น ประชาชนโดยรวม เห็นว่ายังมีปัญหา โดยปัญหาที่มีอยู่ในระดับมาก ร้อยละ 2.4 ปานกลาง ร้อยละ 7.6 น้อย ร้อยละ 7.5 และ เบาบาง ร้อยละ 8.4 ส่วนผู้ที่ระบุว่าไม่มีปัญหา มีร้อยละ 52.2 และผู้ที่ไม่แน่ใจ/ไม่ทราบ มีร้อยละ 21.9 เมื่อเปรียบเทียบกับผลการสำรวจเดือนมีนาคม 2550 ปรากฏว่า ปัญหาการแพร่ระบาดของยาเสพติดที่มีอยู่ใน ระดับปานกลาง-มาก ลดลงเล็กน้อย จากร้อยละ 10.9 (มี.ค.50) เป็นร้อยละ 10.0 (ต.ค.50)

เมื่อพิจารณาในระดับภาค ปัญหาการแพร่ระบาดของยาเสพติดที่มีในระดับปานกลาง-มาก พบใน กรุงเทพมหานครสูงกว่าทุกภาค (ร้อยละ 19.8) ตามด้วย ภาคกลาง (ร้อยละ 15.7) และภาคใต้ (ร้อยละ 13.9) ส่วนภาคเหนือ และภาคตะวันออกเฉียงเหนือมีปัญหาการแพร่ระบาดของยาเสพติดในระดับปานกลาง-มาก เพียงเล็กน้อย คือ ร้อยละ 5.1 และ 3.3 ตามลำดับ

ตาราง ก การเปรียบเทียบร้อยละของประชาชน เกี่ยวกับปัญหาสถานการณ์การแพร่ระบาดของยาเสพติด
ระหว่างเดือนมีนาคม 2550 และเดือนตุลาคม 2550 จำแนกตามระดับปัญหา และภาค

| ภาค/ ผลการสำรวจ | รวม | ระดับปัญหา | | | | ไม่มี ปัญหา | ไม่แน่ใจ/ ไม่ทราบ |
|------------------------------|-------|------------|---------|------|--------|----------------|----------------------|
| | | มาก | ปานกลาง | น้อย | เบาบาง | | |
| ทั่วประเทศ | | | | | | | |
| • มีนาคม 2550 | 100.0 | 2.8 | 8.1 | 8.8 | 8.0 | 51.2 | 21.1 |
| | | 10.9 | | | | | |
| • ตุลาคม 2550 | 100.0 | 2.4 | 7.6 | 7.5 | 8.4 | 52.2 | 21.9 |
| | | 10.0 | | | | | |
| กรุงเทพมหานคร | | | | | | | |
| • มีนาคม 2550 | 100.0 | 6.3 | 14.6 | 8.8 | 8.0 | 29.8 | 32.5 |
| | | 20.9 | | | | | |
| • ตุลาคม 2550 | 100.0 | 7.3 | 12.5 | 12.0 | 8.5 | 27.0 | 32.7 |
| | | 19.8 | | | | | |
| ภาคกลาง (ยกเว้น กทม.) | | | | | | | |
| • มีนาคม 2550 | 100.0 | 3.7 | 10.5 | 9.7 | 8.0 | 41.0 | 27.1 |
| | | 14.2 | | | | | |
| • ตุลาคม 2550 | 100.0 | 4.5 | 11.2 | 10.5 | 10.7 | 38.6 | 24.5 |
| | | 15.7 | | | | | |
| ภาคเหนือ | | | | | | | |
| • มีนาคม 2550 | 100.0 | 1.1 | 5.0 | 8.7 | 8.2 | 57.4 | 19.6 |
| | | 6.1 | | | | | |
| • ตุลาคม 2550 | 100.0 | 0.8 | 4.3 | 4.9 | 8.3 | 62.7 | 19.0 |
| | | 5.1 | | | | | |
| ภาคตะวันออกเฉียงเหนือ | | | | | | | |
| • มีนาคม 2550 | 100.0 | 1.2 | 4.8 | 6.7 | 6.1 | 67.6 | 13.6 |
| | | 6.0 | | | | | |
| • ตุลาคม 2550 | 100.0 | 0.2 | 3.1 | 4.0 | 6.2 | 68.6 | 17.9 |
| | | 3.3 | | | | | |
| ภาคใต้ | | | | | | | |
| • มีนาคม 2550 | 100.0 | 4.2 | 10.5 | 12.4 | 12.3 | 40.3 | 20.3 |
| | | 14.7 | | | | | |
| • ตุลาคม 2550 | 100.0 | 2.0 | 11.9 | 9.7 | 9.6 | 45.5 | 21.3 |
| | | 13.9 | | | | | |

3.2.1 ปัญหาด้านผู้ผลิตยาเสพติด

เมื่อพิจารณาถึงปัญหาด้านผู้ผลิตยาเสพติด ประชาชนเห็นว่ายังมีปัญหา โดยปัญหาอยู่ในระดับมาก ร้อยละ 3.1 ปานกลาง ร้อยละ 11.9 น้อย ร้อยละ 10.8 และเบาบาง ร้อยละ 10.1 ส่วนที่ระบุว่าไม่มีปัญหา มีสูงถึงร้อยละ 64.1

เมื่อพิจารณาในระดับภาค ปัญหาด้านผู้ผลิตยาเสพติดที่มีในระดับปานกลาง-มาก พบในกรุงเทพมหานครสูงกว่าทุกภาค (ร้อยละ 34.8) ตามด้วย ภาคใต้ (ร้อยละ 12.9) ภาคกลาง (ร้อยละ 12.2) และภาคเหนือ (ร้อยละ 10.1) ในขณะที่ภาคตะวันออกเฉียงเหนือ มีเพียงร้อยละ 5.6

ตาราง ข ร้อยละของประชาชน เกี่ยวกับปัญหาด้านผู้ผลิตยาเสพติด จำแนกตามระดับปัญหา และภาค

| ภาค/ ผลการสำรวจ | รวม | ระดับปัญหา | | | | ไม่มี ปัญหา |
|-------------------------|-------|------------|---------|------|--------|----------------|
| | | มาก | ปานกลาง | น้อย | เบาบาง | |
| ทั่วประเทศ | 100.0 | 3.1 | 11.9 | 10.8 | 10.1 | 64.1 |
| | | 15.0 | | | | |
| • กรุงเทพมหานคร | 100.0 | 9.7 | 25.1 | 17.0 | 12.0 | 36.2 |
| | | 34.8 | | | | |
| • ภาคกลาง (ยกเว้น กทม.) | 100.0 | 1.9 | 10.3 | 9.5 | 7.3 | 71.0 |
| | | 12.2 | | | | |
| • ภาคเหนือ | 100.0 | 1.0 | 9.1 | 6.7 | 9.2 | 74.0 |
| | | 10.1 | | | | |
| • ภาคตะวันออกเฉียงเหนือ | 100.0 | 1.7 | 3.9 | 7.3 | 14.5 | 72.6 |
| | | 5.6 | | | | |
| • ภาคใต้ | 100.0 | 1.5 | 11.4 | 13.6 | 10.2 | 63.3 |
| | | 12.9 | | | | |

3.2.2 ปัญหาด้านผู้ค้า หรือผู้ลักลอบค้ายาเสพติด

สำหรับปัญหาด้านผู้ค้า หรือผู้ลักลอบค้ายาเสพติด ประชาชนเห็นว่ายังมีปัญหา โดยปัญหาอยู่ในระดับมาก ร้อยละ 5.8 ปานกลาง ร้อยละ 23.1 น้อย ร้อยละ 21.7 และเบาบาง ร้อยละ 20.8 ส่วนผู้ที่ระบุว่าไม่มีปัญหา มีร้อยละ 28.6

เมื่อพิจารณาในระดับภาค ปัญหาด้านผู้ค้า หรือผู้ลักลอบค้ายาเสพติดที่มีในระดับปานกลาง-มาก พบในกรุงเทพมหานครสูงกว่าทุกภาค (ร้อยละ 47.4) ตามด้วย ภาคกลาง (ร้อยละ 32.7) ภาคใต้ (ร้อยละ 27.7) และภาคเหนือ (ร้อยละ 15.8) ในขณะที่ภาคตะวันออกเฉียงเหนือ มีเพียงร้อยละ 12.8

ตาราง ค ร้อยละของประชาชน เกี่ยวกับปัญหาด้านผู้ค้า หรือผู้ลักลอบค้ายาเสพติด จำแนกตามระดับปัญหา และภาค

| ภาค/ ผลการสำรวจ | รวม | ระดับปัญหา | | | | ไม่มี ปัญหา |
|-------------------------|-------|------------|---------|------|--------|----------------|
| | | มาก | ปานกลาง | น้อย | เบาบาง | |
| ทั่วประเทศ | 100.0 | 5.8 | 23.1 | 21.7 | 20.8 | 28.6 |
| | | 28.9 | | | | |
| • กรุงเทพมหานคร | 100.0 | 12.9 | 34.5 | 27.6 | 15.2 | 9.8 |
| | | 47.4 | | | | |
| • ภาคกลาง (ยกเว้น กทม.) | 100.0 | 6.9 | 25.8 | 20.0 | 20.0 | 27.3 |
| | | 32.7 | | | | |
| • ภาคเหนือ | 100.0 | 1.9 | 13.9 | 18.3 | 22.6 | 43.3 |
| | | 15.8 | | | | |
| • ภาคตะวันออกเฉียงเหนือ | 100.0 | 2.2 | 10.6 | 21.2 | 25.2 | 40.8 |
| | | 12.8 | | | | |
| • ภาคใต้ | 100.0 | 2.7 | 25.0 | 22.0 | 22.3 | 28.0 |
| | | 27.7 | | | | |

3.2.3 ปัญหาด้านผู้เสพ/ผู้ติดยาเสพติด

ในขณะที่ปัญหาด้านผู้เสพ/ผู้ติดยาเสพติด ประชาชนเห็นว่ายังมีปัญหาโดยปัญหาอยู่ในระดับมาก ร้อยละ 10.0 ปานกลาง ร้อยละ 27.8 น้อย ร้อยละ 28.0 และเบาบาง ร้อยละ 29.6 ส่วนผู้ที่ระบุว่าไม่มีปัญหา มีเพียงร้อยละ 4.6 เมื่อเปรียบเทียบกับผลการสำรวจเดือนมีนาคม 2550 ปรากฏว่า ปัญหาด้านผู้เสพ/ผู้ติดยาเสพติดที่มีในระดับปานกลาง-มาก ลดลงเล็กน้อย จากร้อยละ 38.7 (มี.ค.50) เป็นร้อยละ 37.8 (ต.ค.50)

เมื่อพิจารณาในระดับภาค ปัญหาด้านผู้เสพ/ผู้ติดยาเสพติดที่มีในระดับปานกลาง-มาก พบในกรุงเทพมหานครสูงกว่าทุกภาค (ร้อยละ 50.6) ตามด้วย ภาคกลาง (ร้อยละ 42.6) ภาคใต้ (ร้อยละ 38.8) ภาคเหนือ (ร้อยละ 25.4) และภาคตะวันออกเฉียงเหนือ (ร้อยละ 22.3)

ตาราง ข การเปรียบเทียบร้อยละของประชาชน เกี่ยวกับปัญหาด้านผู้เสพ/ผู้ติดยาเสพติด ระหว่างเดือนมีนาคม 2550 และเดือนตุลาคม 2550 จำแนกตามระดับปัญหา และภาค

| ภาค/ ผลการสำรวจ | รวม | ระดับปัญหา | | | | ไม่มี ^{1/} ปัญหา |
|------------------------------|-------|------------|---------|------|--------|------------------------------|
| | | มาก | ปานกลาง | น้อย | เบาบาง | |
| ทั่วประเทศ | | | | | | |
| • มีนาคม 2550 | 100.0 | 10.1 | 28.6 | 28.9 | 29.0 | 3.4 |
| • ตุลาคม 2550 | 100.0 | 10.0 | 27.8 | 28.0 | 29.6 | 4.6 |
| | | 38.7 | | | | |
| | | 37.8 | | | | |
| กรุงเทพมหานคร | | | | | | |
| • มีนาคม 2550 | 100.0 | 17.4 | 38.9 | 20.6 | 19.4 | 3.7 |
| • ตุลาคม 2550 | 100.0 | 20.5 | 30.1 | 28.0 | 18.9 | 2.5 |
| | | 56.3 | | | | |
| | | 50.6 | | | | |
| ภาคกลาง (ยกเว้น กทม.) | | | | | | |
| • มีนาคม 2550 | 100.0 | 12.0 | 32.2 | 27.7 | 24.2 | 3.9 |
| • ตุลาคม 2550 | 100.0 | 12.5 | 30.1 | 26.9 | 27.7 | 2.8 |
| | | 44.2 | | | | |
| | | 42.6 | | | | |
| ภาคเหนือ | | | | | | |
| • มีนาคม 2550 | 100.0 | 4.9 | 20.5 | 37.3 | 33.1 | 4.2 |
| • ตุลาคม 2550 | 100.0 | 3.8 | 21.6 | 30.3 | 42.4 | 1.9 |
| | | 25.4 | | | | |
| | | 25.4 | | | | |
| ภาคตะวันออกเฉียงเหนือ | | | | | | |
| • มีนาคม 2550 | 100.0 | 5.6 | 25.2 | 30.8 | 35.2 | 3.2 |
| • ตุลาคม 2550 | 100.0 | 2.2 | 20.1 | 28.5 | 37.5 | 11.7 |
| | | 30.8 | | | | |
| | | 22.3 | | | | |
| ภาคใต้ | | | | | | |
| • มีนาคม 2550 | 100.0 | 10.4 | 25.1 | 28.7 | 33.8 | 2.0 |
| • ตุลาคม 2550 | 100.0 | 6.0 | 32.8 | 28.3 | 27.2 | 5.7 |
| | | 35.5 | | | | |
| | | 38.8 | | | | |

หมายเหตุ : 1/ รวมถึงผู้เสพ/ผู้ติดยาเสพติดที่ได้รับการบำบัดรักษาแล้วหรืออยู่ระหว่างการบำบัดรักษา

นอกจากนั้น เมื่อสอบถามเกี่ยวกับการมีผู้เสพ/ผู้ติดยาเสพติดที่ผ่านการบำบัดรักษาแล้ว กลับไปใช้ยาเสพติดอีก ปรากฏว่า ประชาชนส่วนใหญ่ระบุว่าไม่มี (ร้อยละ 88.1) มีเพียงร้อยละ 11.9 ระบุว่า มี และเมื่อเปรียบเทียบกับผลการสำรวจเดือนมีนาคม 2550 ปรากฏว่ามีผู้เสพ/ผู้ติดยาเสพติดกลับไปใช้ยาเสพติดอีกลดลงเล็กน้อย จากร้อยละ 13.3 (มี.ค.50) เป็นร้อยละ 11.9 (ต.ค.50)

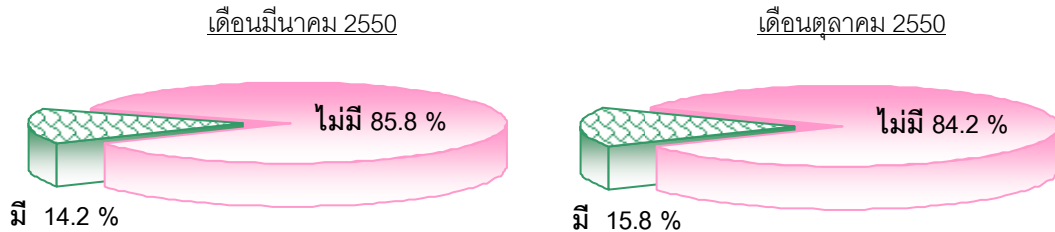
เมื่อพิจารณาในระดับภาค ปรากฏว่ากรุงเทพมหานครมีผู้เสพ/ผู้ติดยาเสพติดกลับไปใช้ยาเสพติดอีก ในอัตราร้อยละสูงกว่าทุกภาค คือ ร้อยละ 24.4 ตามด้วย ภาคกลาง (ร้อยละ 17.1) ภาคใต้ (ร้อยละ 13.3) และภาคเหนือ (ร้อยละ 9.1) ในขณะที่ภาคตะวันออกเฉียงเหนือ มีเพียงเล็กน้อย (ร้อยละ 4.5)

ตาราง ง การเปรียบเทียบร้อยละของประชาชน เกี่ยวกับการมีผู้เสพ/ผู้ติดยาเสพติดที่ผ่านการบำบัดรักษา กลับไปใช้ยาเสพติดอีก ระหว่างเดือนมีนาคม 2550 และเดือนตุลาคม 2550 จำแนกตาม การมี/ไม่มีผู้เสพ/ผู้ติดยาเสพติดฯ และภาค

| ภาค | การมีผู้เสพ/ผู้ติดยาเสพติดฯ | | | | | |
|-------------------------|-----------------------------|------|-------|-------------|------|-------|
| | มีนาคม 2550 | | | ตุลาคม 2550 | | |
| | รวม | มี | ไม่มี | รวม | มี | ไม่มี |
| ทั่วประเทศ | 100.0 | 13.3 | 86.7 | 100.0 | 11.9 | 88.1 |
| • กรุงเทพมหานคร | 100.0 | 25.6 | 74.4 | 100.0 | 24.4 | 75.6 |
| • ภาคกลาง (ยกเว้น กทม.) | 100.0 | 16.0 | 84.0 | 100.0 | 17.1 | 82.9 |
| • ภาคเหนือ | 100.0 | 11.5 | 88.5 | 100.0 | 9.1 | 90.9 |
| • ภาคตะวันออกเฉียงเหนือ | 100.0 | 7.5 | 92.5 | 100.0 | 4.5 | 95.5 |
| • ภาคใต้ | 100.0 | 14.0 | 86.0 | 100.0 | 13.3 | 86.7 |

3.2.4 ปัญหาเกี่ยวกับแหล่งมั่วสุ่ม/แพร่ระบาดของยาเสพติด

แผนภูมิ ค การเปรียบเทียบร้อยละของประชาชน เกี่ยวกับแหล่งมั่วสุ่ม/แพร่ระบาดของยาเสพติด ระหว่างเดือนมีนาคม 2550 และเดือนตุลาคม 2550 จำแนกตามการมี/ไม่มีแหล่งมั่วสุ่ม/แพร่ระบาดของยาเสพติด



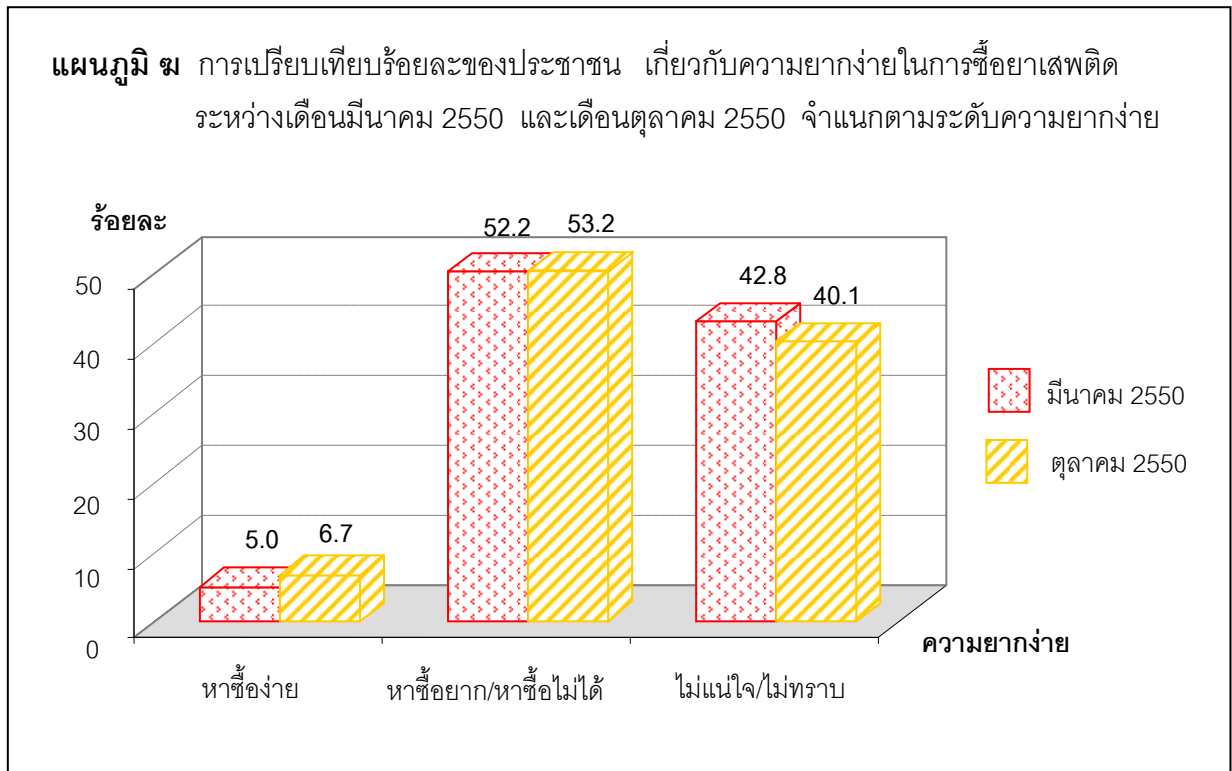
สำหรับปัญหาแหล่งมั่วสุ่ม/แพร่ระบาดของยาเสพติดในชุมชน ปรากฏว่า ประชาชนส่วนใหญ่ ร้อยละ 84.2 ระบุว่าไม่มี และร้อยละ 15.8 ระบุว่า มี เมื่อเปรียบเทียบกับผลการสำรวจเดือนมีนาคม 2550 ปรากฏว่า แหล่งมั่วสุ่ม/แพร่ระบาดมีเพิ่มขึ้นจาก ร้อยละ 14.2 (มี.ค. 50) เป็นร้อยละ 15.8 (ต.ค. 50)

เมื่อพิจารณาในระดับภาค ปรากฏว่า กรุงเทพมหานครมีปัญหาแหล่งมั่วสุ่ม/แพร่ระบาดของยาเสพติดสูงกว่าทุกภาค (ร้อยละ 26.6) ตามด้วย ภาคกลาง (ร้อยละ 22.0) และภาคใต้ (ร้อยละ 18.6) ส่วนภาคตะวันออกเฉียงเหนือ และภาคเหนือ มีร้อยละ 9.7 และ 9.0 ตามลำดับ

ตาราง จ การเปรียบเทียบร้อยละของประชาชน เกี่ยวกับแหล่งมั่วสุ่ม/แพร่ระบาดของยาเสพติด ระหว่างเดือนมีนาคม 2550 และเดือนตุลาคม 2550 จำแนกตามการมี/ไม่มีแหล่งมั่วสุ่ม/แพร่ระบาดของยาเสพติด และภาค

| ภาค | แหล่งมั่วสุ่ม/แพร่ระบาดของยาเสพติด | | | | | |
|-------------------------|------------------------------------|------|-------|-------------|------|-------|
| | มีนาคม 2550 | | | ตุลาคม 2550 | | |
| | รวม | มี | ไม่มี | รวม | มี | ไม่มี |
| ทั่วประเทศ | 100.0 | 14.2 | 85.8 | 100.0 | 15.8 | 84.2 |
| • กรุงเทพมหานคร | 100.0 | 19.7 | 80.3 | 100.0 | 26.6 | 73.4 |
| • ภาคกลาง (ยกเว้น กทม.) | 100.0 | 17.5 | 82.5 | 100.0 | 22.0 | 78.0 |
| • ภาคเหนือ | 100.0 | 10.1 | 89.9 | 100.0 | 9.0 | 91.0 |
| • ภาคตะวันออกเฉียงเหนือ | 100.0 | 8.6 | 91.4 | 100.0 | 9.7 | 90.3 |
| • ภาคใต้ | 100.0 | 22.5 | 77.5 | 100.0 | 18.6 | 81.4 |

3.2.5 ความยากง่ายในการซื้อยาเสพติด



ผลการสำรวจเกี่ยวกับความยากง่ายในการซื้อยาเสพติด ปรากฏว่า ประชาชนที่ระบุว่าหาซื้อยาเสพติดได้ง่ายมีเพิ่มขึ้น เมื่อเปรียบเทียบกับผลการสำรวจเดือนมีนาคม 2550 คือ จากร้อยละ 5.0 (มี.ค.50) เป็นร้อยละ 6.7 (ต.ค.50) ส่วนการหาซื้อยาก/หาซื้อไม่ได้มีเพิ่มขึ้นจากร้อยละ 52.2 (มี.ค. 50) เป็นร้อยละ 53.2 (ต.ค. 50)

เมื่อพิจารณาในระดับภาค ปรากฏว่า การหาซื้อยาเสพติดได้ง่ายพบในกรุงเทพมหานครสูงกว่าทุกภาค (ร้อยละ 13.2) ตามด้วย ภาคกลาง (ร้อยละ 11.0) และภาคใต้ (ร้อยละ 8.4) ส่วนภาคเหนือและภาคตะวันออกเฉียงเหนือ ประชาชนระบุว่าหาซื้อยาเสพติดได้ง่าย มีไม่เกินร้อยละ 3

ตาราง จ การเปรียบเทียบร้อยละของประชาชน เกี่ยวกับความยากง่ายในการซื้อยาเสพติด ระหว่าง
เดือนมีนาคม 2550 และเดือนตุลาคม 2550 จำแนกตามระดับความยากง่าย และภาค

| ภาค/ ผลการสำรวจ | รวม | ระดับความยากง่ายในการหาซื้อยาเสพติด | | |
|------------------------------|-------|-------------------------------------|----------------------------|----------------------|
| | | หาซื้อง่าย | หาซื้อยาก/ หาซื้อไม่ได้ | ไม่แน่ใจ/ ไม่ทราบ |
| ทั่วประเทศ | | | | |
| • มีนาคม 2550 | 100.0 | 5.0 | 52.2 | 42.8 |
| • ตุลาคม 2550 | 100.0 | 6.7 | 53.2 | 40.1 |
| กรุงเทพมหานคร | | | | |
| • มีนาคม 2550 | 100.0 | 10.9 | 23.6 | 65.5 |
| • ตุลาคม 2550 | 100.0 | 13.2 | 27.8 | 59.0 |
| ภาคกลาง (ยกเว้น กทม.) | | | | |
| • มีนาคม 2550 | 100.0 | 7.4 | 41.2 | 51.4 |
| • ตุลาคม 2550 | 100.0 | 11.0 | 38.1 | 50.9 |
| ภาคเหนือ | | | | |
| • มีนาคม 2550 | 100.0 | 1.7 | 61.0 | 37.3 |
| • ตุลาคม 2550 | 100.0 | 2.8 | 68.1 | 29.1 |
| ภาคตะวันออกเฉียงเหนือ | | | | |
| • มีนาคม 2550 | 100.0 | 2.0 | 67.5 | 30.5 |
| • ตุลาคม 2550 | 100.0 | 2.4 | 67.6 | 30.0 |
| ภาคใต้ | | | | |
| • มีนาคม 2550 | 100.0 | 7.4 | 48.6 | 44.0 |
| • ตุลาคม 2550 | 100.0 | 8.4 | 48.8 | 42.8 |

3.2.6 ปัญหาการแพร่ระบาดของยาเสพติดและการให้ความรู้หรือจัดกิจกรรมให้ห่างไกลยาเสพติด ในโรงเรียน/สถานศึกษา

ในเรื่องปัญหาการแพร่ระบาดของยาเสพติดในโรงเรียน/สถานศึกษานั้น ประชาชนโดยรวมเห็นว่ายังมีปัญหา โดยปัญหาอยู่ในระดับมาก ร้อยละ 1.3 ปานกลาง ร้อยละ 6.4 และน้อย ร้อยละ 16.1 ส่วนผู้ที่ระบุว่าไม่มีปัญหา มีสูงถึงร้อยละ 76.2 เมื่อเปรียบเทียบกับผลการสำรวจเดือนมีนาคม 2550 ปรากฏว่า ปัญหาการแพร่ระบาด ที่มีอยู่ในระดับปานกลาง-มาก ลดลง จากร้อยละ 9.9 (มี.ค.50) เป็นร้อยละ 7.7 (ต.ค.50)

เมื่อพิจารณาในระดับภาค ปรากฏว่า ปัญหาการแพร่ระบาดของยาเสพติดในโรงเรียน/สถานศึกษาที่มีในระดับ ปานกลาง - มากนั้น พบในกรุงเทพมหานครสูงกว่าภาคอื่น (ร้อยละ 17.9) ตามด้วย ภาคใต้ (ร้อยละ 13.0) และ ภาคกลาง (ร้อยละ 8.6) ในขณะที่ภาคเหนือและภาคตะวันออกเฉียงเหนือ มีไม่เกิน ร้อยละ 5

ตาราง ข การเปรียบเทียบร้อยละของประชาชน เกี่ยวกับปัญหาการแพร่ระบาดของยาเสพติดในโรงเรียน/
สถานศึกษา ระหว่างเดือนมีนาคม 2550 และเดือนตุลาคม 2550 จำแนกตามระดับปัญหา
และภาค

| ภาค/ ผลการสำรวจ | รวม | ระดับปัญหา | | | | ไม่มี ปัญหา |
|------------------------------|-------|------------|---------|------|----------------------|----------------|
| | | มาก | ปานกลาง | น้อย | เบาบาง ^{1/} | |
| ทั่วประเทศ | | | | | | |
| • มีนาคม 2550 | 100.0 | 2.2 | 7.7 | 11.5 | 9.6 | 69.0 |
| • ตุลาคม 2550 | 100.0 | 1.3 | 9.9 | 6.4 | 16.1 | - |
| | | | 7.7 | | | 76.2 |
| กรุงเทพมหานคร | | | | | | |
| • มีนาคม 2550 | 100.0 | 5.8 | 18.0 | 18.8 | 14.4 | 43.0 |
| • ตุลาคม 2550 | 100.0 | 4.1 | 23.8 | 13.8 | 28.7 | - |
| | | | 17.9 | | | 53.4 |
| ภาคกลาง (ยกเว้น กทม.) | | | | | | |
| • มีนาคม 2550 | 100.0 | 1.7 | 7.5 | 12.4 | 10.4 | 68.0 |
| • ตุลาคม 2550 | 100.0 | 1.0 | 9.2 | 7.6 | 17.9 | - |
| | | | 8.6 | | | 73.5 |
| ภาคเหนือ | | | | | | |
| • มีนาคม 2550 | 100.0 | 1.4 | 3.2 | 8.0 | 7.5 | 79.9 |
| • ตุลาคม 2550 | 100.0 | 0.8 | 4.6 | 3.9 | 11.4 | - |
| | | | 4.7 | | | 83.9 |
| ภาคตะวันออกเฉียงเหนือ | | | | | | |
| • มีนาคม 2550 | 100.0 | 1.2 | 5.4 | 8.9 | 7.9 | 76.6 |
| • ตุลาคม 2550 | 100.0 | 0.4 | 6.6 | 2.7 | 10.6 | - |
| | | | 3.1 | | | 86.3 |
| ภาคใต้ | | | | | | |
| • มีนาคม 2550 | 100.0 | 3.2 | 10.8 | 14.5 | 11.4 | 60.1 |
| • ตุลาคม 2550 | 100.0 | 2.5 | 14.0 | 10.5 | 21.3 | - |
| | | | 13.0 | | | 65.7 |

หมายเหตุ : 1/ ไม่ได้ทำการสำรวจเดือนตุลาคม 2550

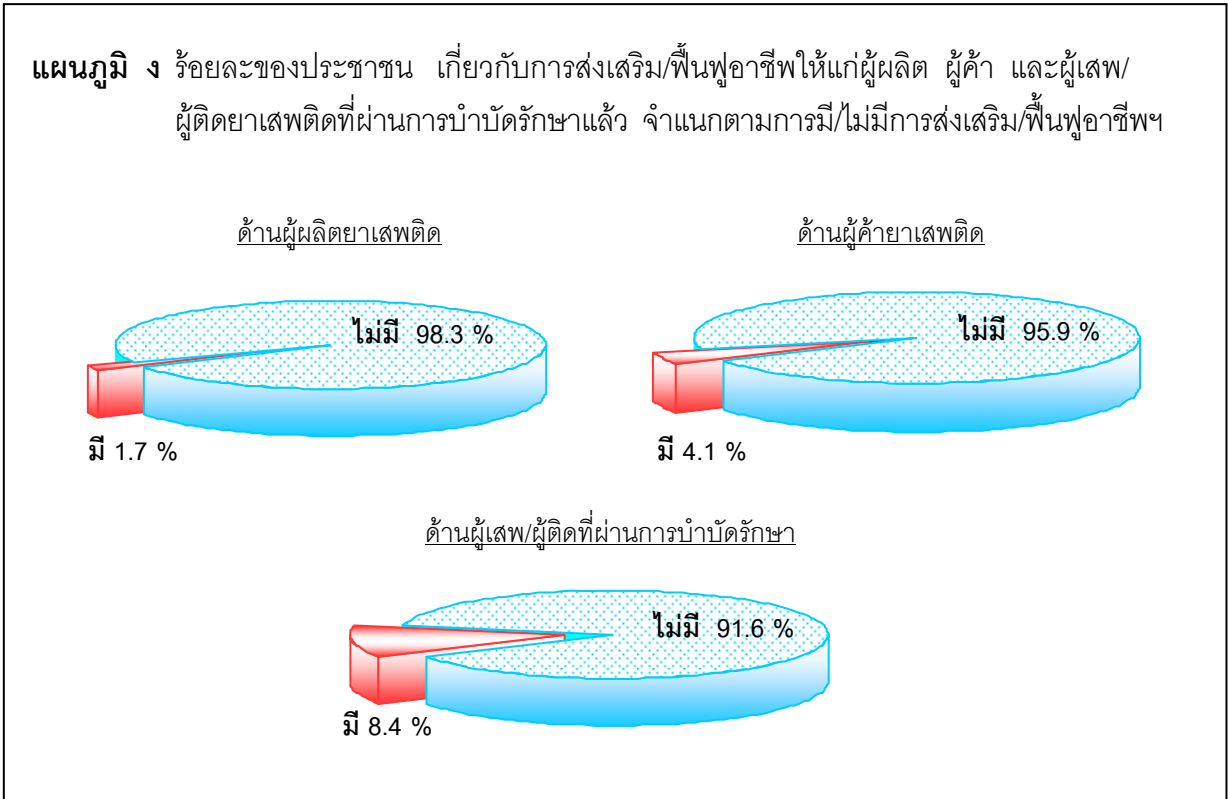
สำหรับการให้ความรู้หรือจัดกิจกรรมในโรงเรียน/สถานศึกษา เพื่อให้นักเรียน/นักศึกษาห่างไกลยาเสพติด ประชาชนโดยรวม ระบุว่ามีการให้ความรู้หรือจัดกิจกรรมฯ สูงถึงร้อยละ 76.9 และไม่มี ร้อยละ 5.6 ส่วนผู้ที่ไม่แน่ใจ/ไม่ทราบ มีร้อยละ 17.5 เมื่อเปรียบเทียบกับผลการสำรวจเดือนมีนาคม 2550 ปรากฏว่าโรงเรียน/สถานศึกษามีการจัดกิจกรรมฯ ลดลง จากร้อยละ 78.8 (มี.ค.50) เป็นร้อยละ 76.9 (ต.ค.50)

เมื่อพิจารณาในระดับภาค ปรากฏว่า ประชาชนทุกภาคระบุว่ามีการให้ความรู้หรือจัดกิจกรรมดังกล่าวเกินกว่าร้อยละ 70 ยกเว้นกรุงเทพมหานคร ที่มีร้อยละ 60.3

ตาราง ข การเปรียบเทียบร้อยละของประชาชน เกี่ยวกับการให้ความรู้หรือจัดกิจกรรมในโรงเรียน/สถานศึกษา เพื่อให้นักเรียน/นักศึกษาห่างไกลยาเสพติด ระหว่างเดือนมีนาคม 2550 และเดือนตุลาคม 2550 จำแนกตามการมี/ไม่มีการให้ความรู้หรือจัดกิจกรรมฯ และภาค

| ภาค/ ผลการสำรวจ | รวม | การให้ความรู้หรือจัดกิจกรรมฯ | | |
|------------------------------|-------|------------------------------|-------|----------------------|
| | | มี | ไม่มี | ไม่แน่ใจ/ ไม่ทราบ |
| ทั่วประเทศ | | | | |
| • มีนาคม 2550 | 100.0 | 78.8 | 5.0 | 16.2 |
| • ตุลาคม 2550 | 100.0 | 76.9 | 5.6 | 17.5 |
| กรุงเทพมหานคร | | | | |
| • มีนาคม 2550 | 100.0 | 62.7 | 7.5 | 29.8 |
| • ตุลาคม 2550 | 100.0 | 60.3 | 7.3 | 32.4 |
| ภาคกลาง (ยกเว้น กทม.) | | | | |
| • มีนาคม 2550 | 100.0 | 73.1 | 5.5 | 21.4 |
| • ตุลาคม 2550 | 100.0 | 73.6 | 5.5 | 20.9 |
| ภาคเหนือ | | | | |
| • มีนาคม 2550 | 100.0 | 81.4 | 4.6 | 14.0 |
| • ตุลาคม 2550 | 100.0 | 83.5 | 4.3 | 12.2 |
| ภาคตะวันออกเฉียงเหนือ | | | | |
| • มีนาคม 2550 | 100.0 | 87.1 | 3.5 | 9.4 |
| • ตุลาคม 2550 | 100.0 | 83.6 | 4.6 | 11.8 |
| ภาคใต้ | | | | |
| • มีนาคม 2550 | 100.0 | 80.0 | 6.3 | 13.7 |
| • ตุลาคม 2550 | 100.0 | 72.0 | 8.7 | 19.3 |

3.2.7. การส่งเสริม/ฟื้นฟูอาชีพให้แก่ผู้ผลิต ผู้ค้า และผู้เสพ/ผู้ติดยาเสพติด



- **กลุ่มผู้ผลิตยาเสพติด** ปรากฏว่า ประชาชนส่วนใหญ่ร้อยละ 98.3 ระบุว่าไม่มีการส่งเสริม/ฟื้นฟูอาชีพ มีเพียงร้อยละ 1.7 ที่ระบุว่า มี โดยการส่งเสริม/ฟื้นฟูอาชีพฯ พบในกรุงเทพมหานครมากที่สุด (ร้อยละ 5.8) ตามด้วย ภาคใต้ (ร้อยละ 1.8) ภาคกลาง (ร้อยละ 1.6) และภาคเหนือ (ร้อยละ 1.2) ส่วนภาคตะวันออกเฉียงเหนือมีการส่งเสริม/ฟื้นฟูอาชีพเพียงร้อยละ 0.6

- **กลุ่มผู้ค้า หรือผู้ลักลอบค้ายาเสพติด** ปรากฏว่า ประชาชนส่วนใหญ่ร้อยละ 95.9 ระบุว่าไม่มีการส่งเสริม/ฟื้นฟูอาชีพ มีเพียงร้อยละ 4.1 ระบุว่า มี โดยการส่งเสริม/ฟื้นฟูอาชีพฯ พบในกรุงเทพมหานครมากที่สุด (ร้อยละ 8.1) ตามด้วย ภาคกลาง (ร้อยละ 4.4) ในขณะที่ภาคใต้ ภาคเหนือ และภาคตะวันออกเฉียงเหนือ มีการส่งเสริม/ฟื้นฟูอาชีพ ไม่เกินร้อยละ 4

- **กลุ่มผู้เสพ/ผู้ติดยาเสพติดที่ผ่านการบำบัดรักษาแล้ว** ปรากฏว่า ประชาชนส่วนใหญ่ร้อยละ 91.6 ระบุว่าไม่มีการส่งเสริม/ฟื้นฟูอาชีพ และร้อยละ 8.4 ที่ระบุว่า มี โดยการส่งเสริม/ฟื้นฟูอาชีพฯ พบในกรุงเทพมหานครมากที่สุด (ร้อยละ 11.7) ตามด้วยภาคกลาง (ร้อยละ 11.3) ภาคใต้ (ร้อยละ 9.5) ภาคเหนือ (ร้อยละ 8.2) และภาคตะวันออกเฉียงเหนือ (ร้อยละ 4.6)

ตาราง ฅ ร้อยละของประชาชน เกี่ยวกับการส่งเสริม/ฟื้นฟูอาชีพให้แก่ผู้ค้า ผู้ผลิต และผู้เสพ/ผู้ติดยาเสพติด ที่ผ่านการบำบัดรักษาแล้ว จำแนกตามการมี/ไม่มีการส่งเสริม/ฟื้นฟูอาชีพฯ และภาค

| ภาค | รวม | การส่งเสริม/ฟื้นฟูอาชีพฯ | |
|--|--------------|--------------------------|-------------|
| | | มี | ไม่มี |
| ด้านผู้ผลิตยาเสพติด | 100.0 | 1.7 | 98.3 |
| • กรุงเทพมหานคร | 100.0 | 5.8 | 94.2 |
| • ภาคกลาง (ยกเว้น กทม.) | 100.0 | 1.6 | 98.4 |
| • ภาคเหนือ | 100.0 | 1.2 | 98.8 |
| • ภาคตะวันออกเฉียงเหนือ | 100.0 | 0.6 | 99.4 |
| • ภาคใต้ | 100.0 | 1.8 | 98.2 |
| ด้านผู้ค้า หรือผู้ลักลอบค้ายาเสพติด | 100.0 | 4.1 | 95.9 |
| • กรุงเทพมหานคร | 100.0 | 8.1 | 91.9 |
| • ภาคกลาง (ยกเว้น กทม.) | 100.0 | 4.4 | 95.6 |
| • ภาคเหนือ | 100.0 | 3.3 | 96.7 |
| • ภาคตะวันออกเฉียงเหนือ | 100.0 | 3.1 | 96.9 |
| • ภาคใต้ | 100.0 | 3.8 | 96.2 |
| ด้านผู้เสพ/ผู้ติดยาเสพติดที่ผ่านการบำบัดรักษาแล้ว | 100.0 | 8.4 | 91.6 |
| • กรุงเทพมหานคร | 100.0 | 11.7 | 88.3 |
| • ภาคกลาง (ยกเว้น กทม.) | 100.0 | 11.3 | 88.7 |
| • ภาคเหนือ | 100.0 | 8.2 | 91.8 |
| • ภาคตะวันออกเฉียงเหนือ | 100.0 | 4.6 | 95.4 |
| • ภาคใต้ | 100.0 | 9.5 | 90.5 |

3.2.8 การจัดกิจกรรม และการมีส่วนร่วมของประชาชนในการต่อต้านยาเสพติด

ในเรื่องการจัดกิจกรรมต่อต้านยาเสพติดเพื่อสร้างความเข้มแข็งให้ชุมชนนั้น ปรากฏว่า ประชาชนร้อยละ 71.4 ระบุว่า มี และร้อยละ 28.6 ระบุว่าไม่มี เมื่อเปรียบเทียบกับผลการสำรวจเดือนมีนาคม 2550 ปรากฏว่า ชุมชนมีการจัดกิจกรรมฯ ลดลง จากร้อยละ 76.0 (มี.ค.50) เป็นร้อยละ 71.4 (ต.ค.50)

เมื่อพิจารณาในระดับภาค ปรากฏว่า ภาคตะวันออกเฉียงเหนือมีการจัดกิจกรรมต่อต้านยาเสพติดสูงกว่าทุกภาค คือ ร้อยละ 84.6 ตามด้วย ภาคเหนือ (ร้อยละ 81.6) ภาคใต้ (ร้อยละ 69.9) และภาคกลาง (ร้อยละ 63.2) ส่วนกรุงเทพมหานครมีเพียงร้อยละ 38.0

ตาราง ญ การเปรียบเทียบร้อยละของประชาชน เกี่ยวกับการจัดกิจกรรมต่อต้านยาเสพติดเพื่อสร้างความเข้มแข็งให้ชุมชน ระหว่างเดือนมีนาคม 2550 และเดือนตุลาคม 2550 จำแนกตามการมี/ไม่มีการจัดกิจกรรมต่อต้านยาเสพติดฯ และภาค

| ภาค | การจัดกิจกรรมต่อต้านยาเสพติดฯ | | | | | |
|-------------------------|-------------------------------|------|-------|-------------|------|-------|
| | มีนาคม 2550 | | | ตุลาคม 2550 | | |
| | รวม | มี | ไม่มี | รวม | มี | ไม่มี |
| ทั่วประเทศ | 100.0 | 76.0 | 24.0 | 100.0 | 71.4 | 28.6 |
| • กรุงเทพมหานคร | 100.0 | 44.2 | 55.8 | 100.0 | 38.0 | 62.0 |
| • ภาคกลาง (ยกเว้น กทม.) | 100.0 | 70.9 | 29.1 | 100.0 | 63.2 | 36.8 |
| • ภาคเหนือ | 100.0 | 84.3 | 15.7 | 100.0 | 81.6 | 18.4 |
| • ภาคตะวันออกเฉียงเหนือ | 100.0 | 86.1 | 13.9 | 100.0 | 84.6 | 15.4 |
| • ภาคใต้ | 100.0 | 77.6 | 22.4 | 100.0 | 69.9 | 30.1 |

สำหรับการมีส่วนร่วมในกิจกรรมต่อต้านยาเสพติดนั้น ผลการสำรวจปรากฏว่า ประชาชนร้อยละ 55.8 ระบุว่ามีส่วนร่วมในกิจกรรมฯ และร้อยละ 44.2 ระบุว่าไม่มี เมื่อเปรียบเทียบกับผลการสำรวจเดือนมีนาคม 2550 ปรากฏว่า ประชาชนมีส่วนร่วมในกิจกรรมฯ ลดลง จากร้อยละ 63.5 (มี.ค.50) เป็นร้อยละ 55.8 (ต.ค.50)

เมื่อพิจารณาในระดับภาค ปรากฏว่า ประชาชนที่ระบุว่ามีส่วนร่วมในกิจกรรมฯ พบในภาคเหนือมากที่สุด (ร้อยละ 68.0) ตามด้วย ภาคตะวันออกเฉียงเหนือ (ร้อยละ 67.0) ภาคใต้ (ร้อยละ 51.4) และภาคกลาง (ร้อยละ 45.5) ในขณะที่กรุงเทพมหานครมีน้อยที่สุด (ร้อยละ 32.7)

ตาราง ฏ การเปรียบเทียบร้อยละของประชาชน เกี่ยวกับการมีส่วนร่วมในกิจกรรมต่อต้านยาเสพติด ระหว่างเดือนมีนาคม 2550 และเดือนตุลาคม 2550 จำแนกตามการมี/ไม่มีส่วนร่วม ในกิจกรรมต่อต้านยาเสพติด และภาค

| ภาค | การมีส่วนร่วมในกิจกรรมต่อต้านยาเสพติด | | | | | |
|-------------------------|---------------------------------------|------|-------|-------------|------|-------|
| | มีนาคม 2550 | | | ตุลาคม 2550 | | |
| | รวม | มี | ไม่มี | รวม | มี | ไม่มี |
| ทั่วประเทศ | 100.0 | 63.5 | 36.5 | 100.0 | 55.8 | 44.2 |
| • กรุงเทพมหานคร | 100.0 | 37.3 | 62.7 | 100.0 | 32.7 | 67.3 |
| • ภาคกลาง (ยกเว้น กทม.) | 100.0 | 56.5 | 43.5 | 100.0 | 45.5 | 54.5 |
| • ภาคเหนือ | 100.0 | 72.6 | 27.4 | 100.0 | 68.0 | 32.0 |
| • ภาคตะวันออกเฉียงเหนือ | 100.0 | 74.5 | 25.5 | 100.0 | 67.0 | 33.0 |
| • ภาคใต้ | 100.0 | 60.5 | 39.5 | 100.0 | 51.4 | 48.6 |

3.3 ความคิดเห็นเกี่ยวกับการทำงานของเจ้าหน้าที่ภาครัฐ

ผลการสำรวจเกี่ยวกับการทำงานของเจ้าหน้าที่ภาครัฐ ในการติดตาม ดูแล และให้ความสนใจ ในการแก้ไขปัญหายาเสพติดนั้น ปรากฏว่า ประชาชนร้อยละ 15.7 ระบุว่ามาก ร้อยละ 44.5 ระบุว่า ปานกลาง และร้อยละ 21.7 ระบุว่าน้อย ส่วนผู้ที่ไม่แน่ใจ/ไม่ทราบ มีร้อยละ 18.1 เมื่อเปรียบเทียบกับ ผลการสำรวจเดือนมีนาคม 2550 ปรากฏว่า เจ้าหน้าที่ภาครัฐมีการติดตาม ดูแล และให้ความสนใจในการ แก้ไขปัญหายาเสพติดที่อยู่ในระดับปานกลาง-มาก ลดลง จากร้อยละ 61.9 (มี.ค.50) เป็นร้อยละ 60.2 (ต.ค.50)

เมื่อพิจารณาในระดับภาค ปรากฏว่า ประชาชนในภาคตะวันออกเฉียงเหนือระบุว่าเจ้าหน้าที่ภาครัฐ มีการติดตามดูแล และให้ความสนใจแก้ไขปัญหายาเสพติดที่อยู่ในระดับปานกลาง-มาก สูงถึงร้อยละ 71.7 ตามด้วย ภาคเหนือ (ร้อยละ 69.2) ภาคใต้ (ร้อยละ 56.1) และภาคกลาง (ร้อยละ 51.5) ส่วนกรุงเทพมหานคร มีเพียงร้อยละ 37.1

ตาราง ฎ การเปรียบเทียบร้อยละของประชาชน เกี่ยวกับการติดตาม ดูแล และให้ความสนใจของ
เจ้าหน้าที่ภาครัฐในการแก้ไขปัญหาเสพติด ระหว่างเดือนมีนาคม 2550 และเดือนตุลาคม
2550 จำแนกตามระดับการติดตาม ดูแลฯ และภาค

| ภาค/ ผลการสำรวจ | รวม | ระดับการติดตาม ดูแล และให้ความสนใจ ของเจ้าหน้าที่ภาครัฐในการแก้ไขปัญหาเสพติด | | | |
|------------------------------|-------|---|---------|------|----------------------|
| | | มาก | ปานกลาง | น้อย | ไม่แน่ใจ/ ไม่ทราบ |
| ทั่วประเทศ | | | | | |
| • มีนาคม 2550 | 100.0 | 17.8 | 44.1 | 19.7 | 18.4 |
| • ตุลาคม 2550 | 100.0 | 15.7 | 44.5 | 21.7 | 18.1 |
| | | 61.9 | | | |
| | | 60.2 | | | |
| กรุงเทพมหานคร | | | | | |
| • มีนาคม 2550 | 100.0 | 6.6 | 33.3 | 26.2 | 33.9 |
| • ตุลาคม 2550 | 100.0 | 4.3 | 32.8 | 31.4 | 31.5 |
| | | 39.9 | | | |
| | | 37.1 | | | |
| ภาคกลาง (ยกเว้น กทม.) | | | | | |
| • มีนาคม 2550 | 100.0 | 15.5 | 41.7 | 19.1 | 23.7 |
| • ตุลาคม 2550 | 100.0 | 13.9 | 37.6 | 24.2 | 24.3 |
| | | 57.2 | | | |
| | | 51.5 | | | |
| ภาคเหนือ | | | | | |
| • มีนาคม 2550 | 100.0 | 21.1 | 45.8 | 16.8 | 16.3 |
| • ตุลาคม 2550 | 100.0 | 19.9 | 49.3 | 16.3 | 14.5 |
| | | 66.9 | | | |
| | | 69.2 | | | |
| ภาคตะวันออกเฉียงเหนือ | | | | | |
| • มีนาคม 2550 | 100.0 | 23.3 | 49.5 | 16.6 | 10.6 |
| • ตุลาคม 2550 | 100.0 | 19.8 | 51.9 | 17.7 | 10.6 |
| | | 72.8 | | | |
| | | 71.7 | | | |
| ภาคใต้ | | | | | |
| • มีนาคม 2550 | 100.0 | 13.9 | 42.9 | 26.5 | 16.7 |
| • ตุลาคม 2550 | 100.0 | 12.8 | 43.3 | 25.6 | 18.3 |
| | | 56.8 | | | |
| | | 56.1 | | | |

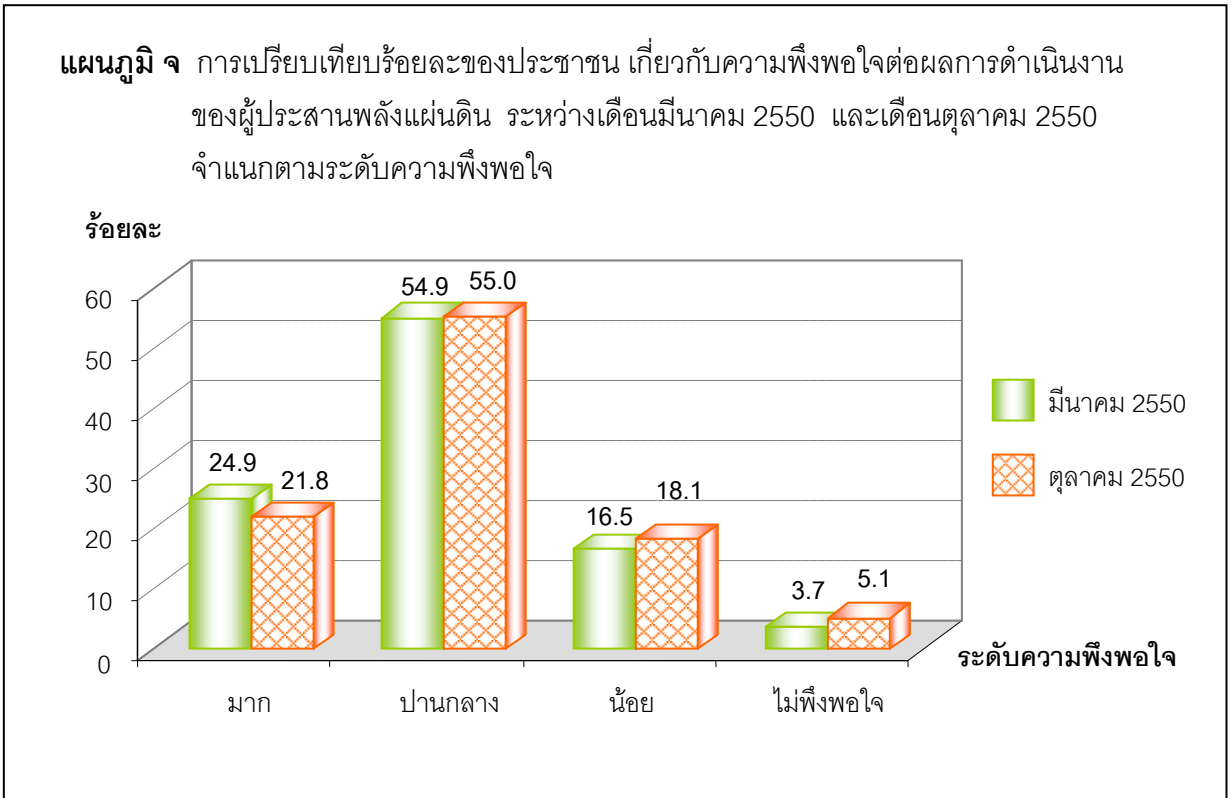
นอกจากนั้น เมื่อสอบถามเกี่ยวกับการมีเจ้าหน้าที่ภาครัฐเข้าไปเกี่ยวข้องกับยาเสพติดในชุมชน ปรากฏว่า ประชาชนส่วนใหญ่ร้อยละ 89.3 ระบุว่าไม่มี มีเพียงร้อยละ 8.1 ระบุว่ามี และร้อยละ 2.6 ไม่แน่ใจ/ไม่ทราบ เมื่อเปรียบเทียบกับผลการสำรวจเดือนมีนาคม 2550 ปรากฏว่า มีเจ้าหน้าที่ภาครัฐเข้าไปเกี่ยวข้องกับยาเสพติด ลดลง จากร้อยละ 9.6 (มี.ค.50) เป็นร้อยละ 8.1 (ต.ค.50)

เมื่อพิจารณาในระดับภาค ปรากฏว่า กรุงเทพมหานครประชาชนระบุว่าไม่มีเจ้าหน้าที่ภาครัฐเข้าไปเกี่ยวข้องกับยาเสพติดสูงกว่าทุกภาค (ร้อยละ 20.6) ตามด้วย ภาคใต้ (ร้อยละ 9.8) และภาคกลาง (ร้อยละ 8.1) ในขณะที่ภาคตะวันออกเฉียงเหนือและภาคเหนือ มีไม่เกินร้อยละ 5

ตาราง ฐ การเปรียบเทียบร้อยละของประชาชน เกี่ยวกับการมีเจ้าหน้าที่ภาครัฐเข้าไปเกี่ยวข้องกับยาเสพติด ระหว่างเดือนมีนาคม 2550 และเดือนตุลาคม 2550 จำแนกตามการมี/ไม่มีเจ้าหน้าที่ภาครัฐ เข้าไปเกี่ยวข้องกับยาเสพติด และภาค

| ภาค | การมีเจ้าหน้าที่ภาครัฐเข้าไปเกี่ยวข้องกับยาเสพติด | | | | | | |
|-------------------------|---|------|-------|-------------|------|-------|----------------------|
| | มีนาคม 2550 | | | ตุลาคม 2550 | | | |
| | รวม | มี | ไม่มี | รวม | มี | ไม่มี | ไม่แน่ใจ/ ไม่ทราบ |
| ทั่วประเทศ | 100.0 | 9.6 | 90.4 | 100.0 | 8.1 | 89.3 | 2.6 |
| • กรุงเทพมหานคร | 100.0 | 20.0 | 80.0 | 100.0 | 20.6 | 78.9 | 0.5 |
| • ภาคกลาง (ยกเว้น กทม.) | 100.0 | 10.6 | 89.4 | 100.0 | 8.1 | 85.8 | 6.1 |
| • ภาคเหนือ | 100.0 | 6.6 | 93.4 | 100.0 | 4.6 | 95.1 | 0.3 |
| • ภาคตะวันออกเฉียงเหนือ | 100.0 | 5.0 | 95.0 | 100.0 | 4.8 | 93.9 | 1.3 |
| • ภาคใต้ | 100.0 | 13.7 | 86.3 | 100.0 | 9.8 | 86.2 | 4.0 |

3.4 ความพึงพอใจต่อผลการดำเนินงานของผู้ประสานพลังแผ่นดิน



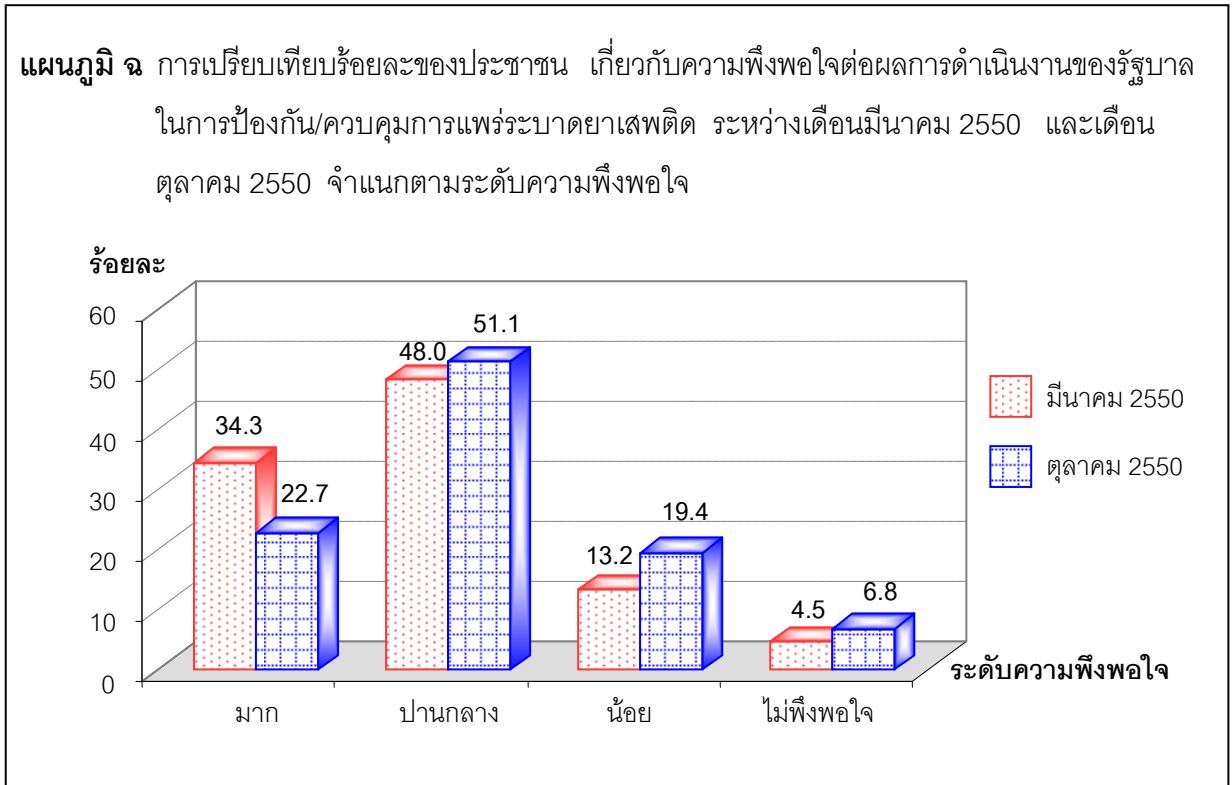
เมื่อสอบถามเกี่ยวกับความพึงพอใจของประชาชนต่อผลการดำเนินงานของผู้ประสานพลังแผ่นดิน ปรากฏว่า ประชาชนมีความพึงพอใจมาก ร้อยละ 21.8 ปานกลาง ร้อยละ 55.0 และน้อย ร้อยละ 18.1 ส่วนผู้ที่ไม่พึงพอใจ มีเพียงเล็กน้อย (ร้อยละ 5.1) เมื่อเปรียบเทียบกับผลการสำรวจเดือนมีนาคม 2550 ปรากฏว่า ประชาชนมีความพึงพอใจต่อผู้ประสานพลังแผ่นดินที่อยู่ในระดับปานกลาง-มาก ลดลง จากร้อยละ 79.8 (มี.ค.50) เป็นร้อยละ 76.8 (ต.ค.50)

เมื่อพิจารณาในระดับภาค ปรากฏว่า ประชาชนมีความพึงพอใจต่อผลการดำเนินงานของผู้ประสานพลังแผ่นดินในระดับปานกลาง – มาก มีอัตราร้อยละสูงสุดในภาคเหนือ (ร้อยละ 86.0) ตามด้วยภาคตะวันออกเฉียงเหนือ (ร้อยละ 84.3) ภาคใต้ (ร้อยละ 74.7) และภาคกลาง (ร้อยละ 70.3) ในขณะที่กรุงเทพมหานคร มีเพียงร้อยละ 58.2

ตาราง ท การเปรียบเทียบร้อยละของประชาชน เกี่ยวกับความพึงพอใจต่อผลการดำเนินงานของผู้ประสานพลังแผ่นดิน ระหว่างเดือนมีนาคม 2550 และเดือนตุลาคม 2550 จำแนกตามระดับความพึงพอใจ และภาค

| ภาค/ ผลการสำรวจ | รวม | ระดับความพึงพอใจต่อผลการดำเนินงาน ของผู้ประสานพลังแผ่นดิน | | | |
|------------------------------|-------|--|---------|------|----------------|
| | | มาก | ปานกลาง | น้อย | ไม่ พึงพอใจ |
| ทั่วประเทศ | | | | | |
| • มีนาคม 2550 | 100.0 | 24.9 | 54.9 | 16.5 | 3.7 |
| • ตุลาคม 2550 | 100.0 | 21.8 | 55.0 | 18.1 | 5.1 |
| | | 79.8 | | | |
| | | 76.8 | | | |
| กรุงเทพมหานคร | | | | | |
| • มีนาคม 2550 | 100.0 | 13.1 | 49.7 | 28.4 | 8.8 |
| • ตุลาคม 2550 | 100.0 | 10.4 | 47.8 | 28.0 | 13.8 |
| | | 62.8 | | | |
| | | 58.2 | | | |
| ภาคกลาง (ยกเว้น กทม.) | | | | | |
| • มีนาคม 2550 | 100.0 | 19.8 | 57.5 | 18.3 | 4.4 |
| • ตุลาคม 2550 | 100.0 | 18.2 | 52.1 | 21.6 | 8.1 |
| | | 77.3 | | | |
| | | 70.3 | | | |
| ภาคเหนือ | | | | | |
| • มีนาคม 2550 | 100.0 | 29.4 | 54.9 | 14.0 | 1.7 |
| • ตุลาคม 2550 | 100.0 | 29.0 | 57.0 | 11.0 | 3.0 |
| | | 84.3 | | | |
| | | 86.0 | | | |
| ภาคตะวันออกเฉียงเหนือ | | | | | |
| • มีนาคม 2550 | 100.0 | 32.1 | 54.9 | 10.8 | 2.2 |
| • ตุลาคม 2550 | 100.0 | 25.5 | 58.8 | 14.0 | 1.7 |
| | | 87.0 | | | |
| | | 84.3 | | | |
| ภาคใต้ | | | | | |
| • มีนาคม 2550 | 100.0 | 21.0 | 54.5 | 20.4 | 4.1 |
| • ตุลาคม 2550 | 100.0 | 19.6 | 55.1 | 22.6 | 2.7 |
| | | 75.5 | | | |
| | | 74.7 | | | |

3.5 ความพึงพอใจต่อผลการดำเนินงานของรัฐบาล



สำหรับความพึงพอใจของประชาชนต่อผลการดำเนินงานของรัฐบาลในการป้องกัน/ควบคุมการแพร่ระบาดของยาเสพติด ปรากฏว่า ประชาชนมีความพึงพอใจมาก ร้อยละ 22.7 ปานกลาง ร้อยละ 51.1 และน้อย ร้อยละ 19.4 มีเพียงร้อยละ 6.8 ที่ไม่พึงพอใจ เมื่อเปรียบเทียบกับผลการสำรวจเดือนมีนาคม 2550 ปรากฏว่า ความพึงพอใจต่อผลการดำเนินงานของรัฐบาลที่อยู่ในระดับปานกลาง-มาก ลดลง จากร้อยละ 82.3 (มี.ค.50) เป็นร้อยละ 73.8 (ต.ค.50)

เมื่อพิจารณาในระดับภาค ปรากฏว่า ประชาชนทุกภาคมีความพึงพอใจต่อผลการดำเนินงานของรัฐบาลที่อยู่ในระดับปานกลาง - มาก เกินกว่าร้อยละ 70 ยกเว้นกรุงเทพมหานคร มีเพียงร้อยละ 57.9

ตาราง ๘ การเปรียบเทียบร้อยละของประชาชน เกี่ยวกับความพึงพอใจต่อผลการดำเนินงานของรัฐบาล ในการป้องกัน/ควบคุมการแพร่ระบาดของยาเสพติด ระหว่างเดือนมีนาคม 2550 และเดือนตุลาคม 2550 จำแนกตามระดับความพึงพอใจ และภาค

| ภาค/ ผลการสำรวจ | รวม | ระดับความพึงพอใจต่อผลการดำเนินงาน ของรัฐบาล | | | |
|------------------------------|-------|--|---------|------|----------------|
| | | มาก | ปานกลาง | น้อย | ไม่ พึงพอใจ |
| ทั่วประเทศ | | | | | |
| • มีนาคม 2550 | 100.0 | 34.3 | 48.0 | 13.2 | 4.5 |
| • ตุลาคม 2550 | 100.0 | 22.7 | 51.1 | 19.4 | 6.8 |
| | | 82.3 | | | |
| | | 73.8 | | | |
| กรุงเทพมหานคร | | | | | |
| • มีนาคม 2550 | 100.0 | 17.1 | 50.9 | 23.0 | 9.0 |
| • ตุลาคม 2550 | 100.0 | 11.5 | 46.4 | 28.7 | 13.4 |
| | | 68.0 | | | |
| | | 57.9 | | | |
| ภาคกลาง (ยกเว้น กทม.) | | | | | |
| • มีนาคม 2550 | 100.0 | 31.2 | 51.9 | 12.3 | 4.6 |
| • ตุลาคม 2550 | 100.0 | 19.5 | 50.9 | 21.7 | 7.9 |
| | | 83.1 | | | |
| | | 70.4 | | | |
| ภาคเหนือ | | | | | |
| • มีนาคม 2550 | 100.0 | 43.3 | 44.2 | 10.0 | 2.5 |
| • ตุลาคม 2550 | 100.0 | 32.3 | 50.1 | 12.6 | 5.0 |
| | | 87.5 | | | |
| | | 82.4 | | | |
| ภาคตะวันออกเฉียงเหนือ | | | | | |
| • มีนาคม 2550 | 100.0 | 36.7 | 45.0 | 13.5 | 4.8 |
| • ตุลาคม 2550 | 100.0 | 22.9 | 52.7 | 18.3 | 6.1 |
| | | 81.7 | | | |
| | | 75.6 | | | |
| ภาคใต้ | | | | | |
| • มีนาคม 2550 | 100.0 | 36.5 | 50.7 | 9.9 | 2.9 |
| • ตุลาคม 2550 | 100.0 | 25.0 | 53.2 | 18.9 | 2.9 |
| | | 87.2 | | | |
| | | 78.2 | | | |

3.6 ข้อคิดเห็น/ข้อเสนอแนะของประชาชน

นอกจากนั้น ประชาชนร้อยละ 71.2 ได้แสดงความคิดเห็น/ข้อเสนอแนะเกี่ยวกับการป้องกันและปราบปรามยาเสพติด ดังนี้ ควรให้มีการปราบปรามยาเสพติดอย่างจริงจัง/ต่อเนื่องมากที่สุด (ร้อยละ 43.0) ตามด้วยการใช้กฎหมายลงโทษผู้ที่เกี่ยวข้องกับยาเสพติด (ร้อยละ 36.1) การจัดกิจกรรม/ส่งเสริมอาชีพให้เด็กเร่ร่อน วัยรุ่น และผู้ที่เกี่ยวข้องกับยาเสพติด (ร้อยละ 14.9) และการรณรงค์ สร้างจิตสำนึก ร่วมป้องกันการแพร่ระบาดของยาเสพติด (ร้อยละ 12.7) เป็นต้น

ตาราง ณ ร้อยละของประชาชน จำแนกตามข้อคิดเห็น/ข้อเสนอแนะเกี่ยวกับการป้องกันและปราบปรามการแพร่ระบาดของยาเสพติด

| ข้อคิดเห็น/ข้อเสนอแนะ | ร้อยละ |
|--|--------------|
| รวม | 100.0 |
| ผู้แสดงความคิดเห็น เห็นควรให้^{1/} | 71.2 |
| การปราบปรามยาเสพติดอย่างจริงจัง/ต่อเนื่อง | 43.0 |
| การใช้กฎหมายลงโทษผู้ที่เกี่ยวข้องกับยาเสพติด | 36.1 |
| การจัดกิจกรรม/ส่งเสริมอาชีพให้เด็กเร่ร่อน วัยรุ่น และผู้ที่เกี่ยวข้องกับยาเสพติด | 14.9 |
| การรณรงค์ สร้างจิตสำนึก ร่วมป้องกันการแพร่ระบาดของยาเสพติด | 12.7 |
| การประชาสัมพันธ์/เผยแพร่ความรู้เกี่ยวกับยาเสพติด | 9.9 |
| การจัดระเบียบสังคม | 5.1 |
| การจัดตั้งเวรยามเพื่อเฝ้าระวังพื้นที่ในชุมชน | 4.2 |
| การดูแลความปลอดภัยและให้รางวัล/ยกย่องผู้แจ้งเบาะแส | 2.2 |
| ผู้ไม่แสดงความคิดเห็น | 28.8 |

หมายเหตุ : 1/ ตอบได้มากกว่า 1 คำตอบ

ตารางสถิติ

สารบัญญัตราสารงสถิติ

| | | หน้า |
|----------|---|------|
| ตาราง 1 | ร้อยละของประชาชนผู้ตอบสัมภาษณ์ จำแนกตามลักษณะทางประชากร/สังคม และภาค | 33 |
| ตาราง 2 | ร้อยละของประชาชน เกี่ยวกับการทราบประกาศ “ปฏิบัติการรวมพลังไทย ขจัดภัยยาเสพติด ร่วมเทิดไถ่องค์ราชัน” ระหว่างวันที่ 1 ธันวาคม 2549 – 30 กันยายน 2550 จำแนกตามการทราบ และลักษณะทางประชากร/สังคม | 34 |
| ตาราง 3 | ร้อยละของประชาชน เกี่ยวกับปัญหาสถานการณ์การแพร่ระบาดของยาเสพติด (ตุลาคม 2550) จำแนกตามระดับปัญหา และลักษณะทางประชากร/สังคม | 35 |
| ตาราง 4 | ร้อยละของประชาชน เกี่ยวกับปัญหาด้านผู้ผลิตยาเสพติด จำแนกตามระดับปัญหา และลักษณะทางประชากร/สังคม | 36 |
| ตาราง 5 | ร้อยละของประชาชน เกี่ยวกับปัญหาด้านผู้ค้า หรือผู้ลักลอบค้ายาเสพติด จำแนกตามระดับปัญหา และลักษณะทางประชากร/สังคม | 37 |
| ตาราง 6 | ร้อยละของประชาชน เกี่ยวกับปัญหาด้านผู้เสพ/ผู้ติดยาเสพติด จำแนกตามระดับปัญหา และลักษณะทางประชากร/สังคม | 38 |
| ตาราง 7 | ร้อยละของประชาชน เกี่ยวกับการมีผู้เสพ/ผู้ติดยาเสพติดที่ผ่านการบำบัดรักษากลับไปใช้ยาเสพติดอีก จำแนกตามการมี/ไม่มีผู้เสพ/ผู้ติดยาเสพติดฯ และลักษณะทางประชากร/สังคม | 39 |
| ตาราง 8 | ร้อยละของประชาชน เกี่ยวกับแหล่งมั่วสุ่ม/แพร่ระบาดของยาเสพติด จำแนกตามการมี/ไม่มีแหล่งมั่วสุ่ม/แพร่ระบาดของยาเสพติด และลักษณะทางประชากร/สังคม | 40 |
| ตาราง 9 | ร้อยละของประชาชน เกี่ยวกับความยากง่ายในการซื้อยาเสพติด จำแนกตามระดับความยากง่าย และลักษณะทางประชากร/สังคม | 41 |
| ตาราง 10 | ร้อยละของประชาชน เกี่ยวกับปัญหาการแพร่ระบาดของยาเสพติดในโรงเรียน/สถานศึกษา จำแนกตามระดับปัญหา และลักษณะทางประชากร/สังคม | 42 |
| ตาราง 11 | ร้อยละของประชาชน เกี่ยวกับการให้ความรู้หรือจัดกิจกรรมในโรงเรียน/สถานศึกษา เพื่อให้นักเรียน/นักศึกษาห่างไกลยาเสพติด จำแนกตามการมี/ไม่มี การให้ความรู้หรือจัดกิจกรรมฯ และลักษณะทางประชากร/สังคม | 43 |
| ตาราง 12 | ร้อยละของประชาชน เกี่ยวกับการส่งเสริม/ฟื้นฟูอาชีพให้แก่ผู้ผลิตยาเสพติด จำแนกตามการมี/ไม่มี การส่งเสริม/ฟื้นฟูอาชีพฯ และลักษณะทางประชากร/สังคม | 44 |
| ตาราง 13 | ร้อยละของประชาชน เกี่ยวกับการส่งเสริม/ฟื้นฟูอาชีพให้แก่ผู้ค้ายาเสพติด จำแนกตามการมี/ไม่มี การส่งเสริม/ฟื้นฟูอาชีพฯ และลักษณะทางประชากร/สังคม | 45 |
| ตาราง 14 | ร้อยละของประชาชน เกี่ยวกับการส่งเสริม/ฟื้นฟูอาชีพให้แก่ผู้เสพ/ผู้ติดยาเสพติดที่ผ่านการบำบัดรักษาแล้ว จำแนกตามการมี/ไม่มี การส่งเสริม/ฟื้นฟูอาชีพฯ และลักษณะทางประชากร/สังคม | 46 |

สารบัญตารางสถิติ (ต่อ)

หน้า

| | | |
|----------|---|----|
| ตาราง 15 | ร้อยละของประชาชน เกี่ยวกับการจัดกิจกรรมต่อต้านยาเสพติดเพื่อสร้างความเข้มแข็งให้ชุมชน จำแนกตามการมี/ไม่มีการจัดกิจกรรมต่อต้านยาเสพติดฯ และลักษณะทางประชากร/สังคม | 47 |
| ตาราง 16 | ร้อยละของประชาชน เกี่ยวกับการมีส่วนร่วมในกิจกรรมต่อต้านยาเสพติด จำแนกตามการมี/ไม่มีส่วนร่วมในกิจกรรมต่อต้านยาเสพติด และลักษณะทางประชากร/สังคม | 48 |
| ตาราง 17 | ร้อยละของประชาชน เกี่ยวกับการติดตาม ดูแล และให้ความสนใจของเจ้าหน้าที่ภาครัฐในการแก้ไขปัญหาเสพติด จำแนกตามระดับการติดตาม ดูแลฯ และลักษณะทางประชากร/สังคม | 49 |
| ตาราง 18 | ร้อยละของประชาชน เกี่ยวกับการมีเจ้าหน้าที่ภาครัฐเข้าไปเกี่ยวข้องกับยาเสพติด จำแนกตามการมี/ไม่เจ้าหน้าที่ภาครัฐเข้าไปเกี่ยวข้องกับยาเสพติด และลักษณะทางประชากร/สังคม | 50 |
| ตาราง 19 | ร้อยละของประชาชน เกี่ยวกับความพึงพอใจต่อผลการดำเนินงานของผู้ประสานพลังแผ่นดิน จำแนกตามระดับความพึงพอใจ และลักษณะทางประชากร/สังคม | 51 |
| ตาราง 20 | ร้อยละของประชาชน เกี่ยวกับความพึงพอใจต่อผลการดำเนินงานของรัฐบาลในการป้องกัน/ควบคุมการแพร่ระบาดของยาเสพติด จำแนกตามระดับความพึงพอใจ และลักษณะทางประชากร/สังคม | 52 |

ตาราง 1 ร้อยละของประชาชนผู้ตอบสัมภาษณ์ จำแนกตามลักษณะทางประชากร/สังคม และภาค

| ลักษณะทางประชากร/สังคม | ภาค | | | | | |
|--------------------------------|------------|---------------|--------------------------|----------|-----------------------|--------|
| | ทั่วประเทศ | กรุงเทพมหานคร | ภาคกลาง (ยกเว้น กทม.) | ภาคเหนือ | ภาคตะวันออกเฉียงเหนือ | ภาคใต้ |
| เพศ | 100.0 | 100.0 | 100.0 | 100.0 | 100.0 | 100.0 |
| • ชาย | 47.8 | 46.9 | 46.6 | 49.8 | 46.7 | 49.3 |
| • หญิง | 52.2 | 53.1 | 53.4 | 50.2 | 53.3 | 50.7 |
| อายุ | 100.0 | 100.0 | 100.0 | 100.0 | 100.0 | 100.0 |
| • 18 - 19 ปี | 6.9 | 10.5 | 7.2 | 6.1 | 5.4 | 5.9 |
| • 20 - 29 ปี | 16.2 | 24.2 | 16.3 | 11.8 | 11.9 | 18.1 |
| • 30 - 39 ปี | 22.7 | 24.5 | 22.8 | 21.0 | 22.8 | 22.6 |
| • 40 - 49 ปี | 24.1 | 18.1 | 24.0 | 26.7 | 25.5 | 25.8 |
| • 50 - 59 ปี | 19.8 | 14.9 | 19.3 | 22.5 | 22.4 | 19.0 |
| • 60 ปีขึ้นไป | 10.3 | 7.8 | 10.4 | 11.9 | 12.0 | 8.6 |
| ระดับการศึกษา | 100.0 | 100.0 | 100.0 | 100.0 | 100.0 | 100.0 |
| • ไม่เคยเรียน | 2.7 | 1.8 | 2.6 | 4.6 | 2.2 | 2.4 |
| • ประถมศึกษา | 47.5 | 26.6 | 46.0 | 54.4 | 60.4 | 47.1 |
| • มัธยมศึกษาตอนต้น | 14.5 | 13.0 | 16.4 | 13.6 | 14.3 | 15.2 |
| • มัธยมศึกษาตอนปลาย | 12.3 | 15.7 | 10.9 | 11.7 | 9.8 | 14.2 |
| • ปวช. | 5.8 | 10.5 | 7.9 | 3.5 | 1.8 | 6.2 |
| • ปวส. / ปวท. / อนุปริญญา | 6.5 | 10.7 | 7.0 | 4.5 | 3.8 | 7.1 |
| • ปริญญาตรี | 10.1 | 20.4 | 8.8 | 7.2 | 7.2 | 7.6 |
| • ปริญญาโทและสูงกว่า | 0.6 | 1.3 | 0.4 | 0.5 | 0.5 | 0.2 |
| สถานภาพการทำงาน | 100.0 | 100.0 | 100.0 | 100.0 | 100.0 | 100.0 |
| • ข้าราชการ/พนักงานรัฐวิสาหกิจ | 7.6 | 7.0 | 6.7 | 7.5 | 10.5 | 5.7 |
| • พนักงาน/ลูกจ้างเอกชน | 15.5 | 35.0 | 21.3 | 7.8 | 5.0 | 9.8 |
| • ค้าขาย/ประกอบธุรกิจส่วนตัว | 19.7 | 22.6 | 22.7 | 18.5 | 15.4 | 19.7 |
| • เกษตรกร | 25.5 | 0.6 | 14.5 | 33.6 | 43.1 | 33.7 |
| • รับจ้างทั่วไป/กรรมกร | 10.5 | 5.6 | 12.6 | 13.8 | 9.0 | 11.2 |
| • นักเรียน/นักศึกษา | 7.5 | 12.3 | 5.5 | 7.3 | 5.2 | 8.2 |
| • แม่บ้าน | 8.9 | 10.6 | 11.2 | 6.9 | 7.0 | 8.8 |
| •ว่างงาน/ไม่มีงานทำ | 4.8 | 6.3 | 5.5 | 4.6 | 4.8 | 2.9 |

ตาราง 2 ร้อยละของประชาชน เกี่ยวกับการทราบประกาศ “ปฏิบัติการรวมพลังไทย ชัดภัยยาเสพติด ร่วมเทิดไถ่องค์ราชัน ระหว่างวันที่ 1 ธันวาคม 2549 – 30 กันยายน 2550” จำแนกตามการทราบ และลักษณะทางประชากร/สังคม

| ลักษณะทางประชากร/สังคม | รวม | การทราบประกาศ “ปฏิบัติการรวมพลังไทย ชัดภัยยาเสพติด ร่วมเทิดไถ่องค์ราชัน” | |
|-------------------------------|-------|--|---------|
| | | ทราบ | ไม่ทราบ |
| เพศ | 100.0 | 69.3 | 30.7 |
| • ชาย | 100.0 | 72.6 | 27.4 |
| • หญิง | 100.0 | 66.2 | 33.8 |
| อายุ | 100.0 | 69.3 | 30.7 |
| • 18 -19 ปี | 100.0 | 75.9 | 24.1 |
| • 20 - 29 ปี | 100.0 | 74.7 | 25.3 |
| • 30 - 39 ปี | 100.0 | 73.3 | 26.7 |
| • 40 - 49 ปี | 100.0 | 70.9 | 29.1 |
| • 50 - 59 ปี | 100.0 | 66.0 | 34.0 |
| • 60 ปีขึ้นไป | 100.0 | 51.1 | 48.9 |
| ระดับการศึกษา | 100.0 | 69.3 | 30.7 |
| • ไม่เคยเรียน | 100.0 | 51.5 | 48.5 |
| • ประถมศึกษา | 100.0 | 61.6 | 38.4 |
| • มัธยมศึกษาตอนต้น | 100.0 | 73.9 | 26.1 |
| • มัธยมศึกษาตอนปลาย | 100.0 | 74.2 | 25.8 |
| • ปวช. | 100.0 | 80.1 | 19.9 |
| • ปวส. / ปวท. / อนุปริญญา | 100.0 | 79.5 | 20.5 |
| •ปริญญาตรี | 100.0 | 88.8 | 11.2 |
| •ปริญญาโทและสูงกว่า | 100.0 | 87.5 | 12.5 |
| สถานภาพการทำงาน | 100.0 | 69.3 | 30.7 |
| •ข้าราชการ/พนักงานรัฐวิสาหกิจ | 100.0 | 93.2 | 6.8 |
| •พนักงาน/ลูกจ้างเอกชน | 100.0 | 69.9 | 30.1 |
| •ค้าขาย/ประกอบธุรกิจส่วนตัว | 100.0 | 70.6 | 29.4 |
| •เกษตรกร | 100.0 | 66.3 | 33.7 |
| •รับจ้างทั่วไป/กรรมกร | 100.0 | 62.5 | 37.5 |
| •นักเรียน/นักศึกษา | 100.0 | 83.6 | 16.4 |
| •แม่บ้าน | 100.0 | 58.1 | 41.9 |
| •ว่างงาน/ไม่มีงานทำ | 100.0 | 54.8 | 45.2 |

ตาราง 3 ร้อยละของประชาชน เกี่ยวกับปัญหาสถานการณ์การแพร่ระบาดของเซฟติด (ตุลาคม 2550)
จำแนกตามระดับปัญหา และลักษณะทางประชากร/สังคม

| ลักษณะทางประชากร/สังคม | รวม | ระดับปัญหา | | | | ไม่มีปัญหา | ไม่แน่ใจไม่ทราบ |
|-------------------------------|-------|------------|---------|------|--------|------------|-----------------|
| | | มาก | ปานกลาง | น้อย | เบาบาง | | |
| เพศ | 100.0 | 2.4 | 7.6 | 7.5 | 8.4 | 52.2 | 21.9 |
| • ชาย | 100.0 | 2.5 | 8.3 | 8.5 | 9.7 | 52.2 | 18.8 |
| • หญิง | 100.0 | 2.3 | 6.9 | 6.5 | 7.2 | 52.3 | 24.8 |
| อายุ | 100.0 | 2.4 | 7.6 | 7.5 | 8.4 | 52.2 | 21.9 |
| • 18 - 19 ปี | 100.0 | 2.2 | 12.6 | 10.7 | 9.8 | 44.3 | 20.4 |
| • 20 - 29 ปี | 100.0 | 4.0 | 10.0 | 10.7 | 9.8 | 41.6 | 23.9 |
| • 30 - 39 ปี | 100.0 | 2.8 | 8.0 | 7.4 | 8.7 | 51.6 | 21.5 |
| • 40 - 49 ปี | 100.0 | 2.3 | 6.8 | 8.0 | 8.9 | 53.6 | 20.4 |
| • 50 - 59 ปี | 100.0 | 1.7 | 6.2 | 5.2 | 7.8 | 58.4 | 20.7 |
| • 60 ปีขึ้นไป | 100.0 | 1.4 | 4.6 | 3.9 | 4.9 | 58.8 | 26.4 |
| ระดับการศึกษา | 100.0 | 2.4 | 7.6 | 7.5 | 8.4 | 52.2 | 21.9 |
| • ไม่เคยเรียน | 100.0 | 1.0 | 5.3 | 3.6 | 7.1 | 49.2 | 33.8 |
| • ประถมศึกษา | 100.0 | 1.7 | 5.5 | 5.5 | 6.9 | 60.0 | 20.4 |
| • มัธยมศึกษาตอนต้น | 100.0 | 1.7 | 9.6 | 7.3 | 9.5 | 51.9 | 20.0 |
| • มัธยมศึกษาตอนปลาย | 100.0 | 3.6 | 10.1 | 9.0 | 9.4 | 44.6 | 23.3 |
| • ปวช. | 100.0 | 3.8 | 9.7 | 13.2 | 8.5 | 38.6 | 26.2 |
| • ปวส. / ปวท. / อนุปริญญา | 100.0 | 2.4 | 9.1 | 12.3 | 14.3 | 34.5 | 27.4 |
| •ปริญญาตรี | 100.0 | 5.3 | 10.7 | 11.7 | 10.3 | 40.2 | 21.8 |
| •ปริญญาโทและสูงกว่า | 100.0 | 5.9 | 14.1 | 2.4 | 5.6 | 49.6 | 22.5 |
| สถานภาพการทำงาน | 100.0 | 2.4 | 7.6 | 7.5 | 8.4 | 52.2 | 21.9 |
| •ข้าราชการ/พนักงานรัฐวิสาหกิจ | 100.0 | 3.5 | 9.2 | 11.1 | 10.7 | 52.3 | 13.2 |
| •พนักงาน/ลูกจ้างเอกชน | 100.0 | 4.0 | 10.5 | 8.8 | 7.7 | 37.7 | 31.3 |
| •ค้าขาย/ประกอบธุรกิจส่วนตัว | 100.0 | 3.2 | 7.6 | 9.0 | 9.6 | 47.2 | 23.4 |
| •เกษตรกร | 100.0 | 0.6 | 4.4 | 4.3 | 7.3 | 67.0 | 16.4 |
| •รับจ้างทั่วไป/กรรมกร | 100.0 | 1.9 | 8.1 | 8.2 | 10.3 | 50.7 | 20.8 |
| •นักเรียน/นักศึกษา | 100.0 | 2.7 | 11.3 | 10.5 | 13.3 | 40.3 | 21.9 |
| •แม่บ้าน | 100.0 | 3.3 | 8.1 | 6.4 | 5.5 | 51.4 | 25.3 |
| •ว่างงาน/ไม่มีงานทำ | 100.0 | 3.4 | 7.7 | 5.9 | 2.6 | 48.7 | 31.7 |

ตาราง 4 ร้อยละของประชาชน เกี่ยวกับปัญหาด้านผู้ผลิตยาเสพติด จำแนกตามระดับปัญหา และลักษณะทางประชากร/สังคม

| ลักษณะทางประชากร/สังคม | รวม | ระดับปัญหา | | | | ไม่มีปัญหา |
|-------------------------------|-------|------------|---------|------|--------|------------|
| | | มาก | ปานกลาง | น้อย | เบาบาง | |
| เพศ | 100.0 | 3.1 | 11.9 | 10.8 | 10.1 | 64.1 |
| • ชาย | 100.0 | 3.5 | 10.7 | 10.9 | 9.7 | 65.2 |
| • หญิง | 100.0 | 2.5 | 13.3 | 10.7 | 10.5 | 63.0 |
| อายุ | 100.0 | 3.1 | 11.9 | 10.8 | 10.1 | 64.1 |
| • 18 - 19 ปี | 100.0 | 3.0 | 18.8 | 11.1 | 10.6 | 56.5 |
| • 20 - 29 ปี | 100.0 | 4.9 | 12.2 | 15.8 | 8.2 | 58.9 |
| • 30 - 39 ปี | 100.0 | 3.9 | 11.9 | 13.4 | 10.1 | 60.7 |
| • 40 - 49 ปี | 100.0 | 2.3 | 9.2 | 7.2 | 11.1 | 70.2 |
| • 50 - 59 ปี | 100.0 | 1.2 | 12.0 | 6.4 | 12.2 | 68.2 |
| • 60 ปีขึ้นไป | 100.0 | 1.3 | 11.6 | 9.8 | 5.6 | 71.7 |
| ระดับการศึกษา | 100.0 | 3.1 | 11.9 | 10.8 | 10.1 | 64.1 |
| • ไม่เคยเรียน | 100.0 | 0.1 | 13.7 | 17.9 | 13.9 | 54.4 |
| • ประถมศึกษา | 100.0 | 2.2 | 9.9 | 7.2 | 8.5 | 72.2 |
| • มัธยมศึกษาตอนต้น | 100.0 | 2.6 | 11.0 | 9.3 | 12.0 | 65.1 |
| • มัธยมศึกษาตอนปลาย | 100.0 | 2.5 | 12.0 | 14.7 | 10.6 | 60.2 |
| • ปวช. | 100.0 | 1.7 | 14.3 | 15.7 | 12.6 | 55.7 |
| • ปวส. / ปวท. / อนุปริญญา | 100.0 | 3.8 | 9.6 | 13.1 | 11.7 | 61.8 |
| •ปริญญาตรี | 100.0 | 6.6 | 17.7 | 12.9 | 9.3 | 53.5 |
| •ปริญญาโทและสูงกว่า | 100.0 | 21.0 | 28.0 | 15.3 | 0.1 | 35.6 |
| สถานภาพการทำงาน | 100.0 | 3.1 | 11.9 | 10.8 | 10.1 | 64.1 |
| •ข้าราชการ/พนักงานรัฐวิสาหกิจ | 100.0 | 2.8 | 14.6 | 10.4 | 10.9 | 61.3 |
| •พนักงาน/ลูกจ้างเอกชน | 100.0 | 5.8 | 18.2 | 13.6 | 8.4 | 54.0 |
| •ค้าขาย/ประกอบธุรกิจส่วนตัว | 100.0 | 2.8 | 10.6 | 12.5 | 9.4 | 64.7 |
| •เกษตรกร | 100.0 | 0.8 | 7.7 | 5.2 | 8.7 | 77.6 |
| •รับจ้างทั่วไป/กรรมกร | 100.0 | 0.8 | 10.1 | 10.8 | 11.6 | 66.7 |
| •นักเรียน/นักศึกษา | 100.0 | 3.6 | 13.3 | 14.8 | 11.9 | 56.4 |
| •แม่บ้าน | 100.0 | 4.9 | 10.9 | 9.5 | 12.9 | 61.8 |
| •ว่างงาน/ไม่มีงานทำ | 100.0 | 5.6 | 9.2 | 7.7 | 10.4 | 67.1 |

ตาราง 5 ร้อยละของประชาชน เกี่ยวกับปัญหาด้านผู้ค้า หรือผู้ลักลอบค้ายาเสพติด จำแนกตามระดับปัญหา และลักษณะทางประชากร/สังคม

| ลักษณะทางประชากร/สังคม | รวม | ระดับปัญหา | | | | ไม่มีปัญหา |
|--------------------------------|-------|------------|---------|------|--------|------------|
| | | มาก | ปานกลาง | น้อย | เบาบาง | |
| เพศ | 100.0 | 5.8 | 23.1 | 21.7 | 20.8 | 28.6 |
| • ชาย | 100.0 | 6.0 | 21.1 | 22.8 | 20.7 | 29.4 |
| • หญิง | 100.0 | 5.6 | 25.5 | 20.4 | 20.8 | 27.8 |
| อายุ | 100.0 | 5.8 | 23.1 | 21.7 | 20.8 | 28.6 |
| • 18 -19 ปี | 100.0 | 5.1 | 23.8 | 25.8 | 19.2 | 26.1 |
| • 20 - 29 ปี | 100.0 | 8.1 | 24.0 | 23.6 | 20.2 | 24.1 |
| • 30 - 39 ปี | 100.0 | 7.2 | 23.7 | 19.3 | 19.8 | 30.0 |
| • 40 - 49 ปี | 100.0 | 4.9 | 20.5 | 21.4 | 22.7 | 30.5 |
| • 50 - 59 ปี | 100.0 | 3.3 | 22.4 | 20.9 | 21.4 | 32.0 |
| • 60 ปีขึ้นไป | 100.0 | 4.5 | 29.8 | 21.5 | 18.5 | 25.7 |
| ระดับการศึกษา | 100.0 | 5.8 | 23.1 | 21.7 | 20.8 | 28.6 |
| • ไม่เคยเรียน | 100.0 | 8.6 | 18.8 | 29.6 | 29.5 | 13.5 |
| • ประถมศึกษา | 100.0 | 4.0 | 20.9 | 19.1 | 20.5 | 35.5 |
| • มัธยมศึกษาตอนต้น | 100.0 | 5.9 | 26.2 | 23.3 | 20.9 | 23.7 |
| • มัธยมศึกษาตอนปลาย | 100.0 | 6.8 | 24.4 | 23.6 | 18.4 | 26.8 |
| • ปวช. | 100.0 | 3.9 | 23.0 | 25.8 | 16.5 | 30.8 |
| • ปวส. / ปวท. / อนุปริญญา | 100.0 | 6.0 | 19.2 | 23.7 | 25.3 | 25.8 |
| • ปริญญาตรี | 100.0 | 9.6 | 26.8 | 21.0 | 22.0 | 20.6 |
| • ปริญญาโทและสูงกว่า | 100.0 | 21.0 | 43.4 | 7.0 | 13.1 | 15.5 |
| สถานภาพการทำงาน | 100.0 | 5.8 | 23.1 | 21.7 | 20.8 | 28.6 |
| • ข้าราชการ/พนักงานรัฐวิสาหกิจ | 100.0 | 6.3 | 22.1 | 19.9 | 21.5 | 30.2 |
| • พนักงาน/ลูกจ้างเอกชน | 100.0 | 8.8 | 31.4 | 25.9 | 14.4 | 19.5 |
| • ค้าขาย/ประกอบธุรกิจส่วนตัว | 100.0 | 6.5 | 22.4 | 20.8 | 24.2 | 26.3 |
| • เกษตรกร | 100.0 | 0.8 | 14.3 | 18.7 | 20.7 | 45.5 |
| • รับจ้างทั่วไป/กรรมกร | 100.0 | 5.0 | 21.5 | 23.3 | 23.9 | 26.2 |
| • นักเรียน/นักศึกษา | 100.0 | 4.3 | 21.6 | 26.3 | 22.9 | 24.9 |
| • แม่บ้าน | 100.0 | 8.1 | 33.4 | 13.0 | 18.3 | 27.2 |
| •ว่างงาน/ไม่มีงานทำ | 100.0 | 13.4 | 24.3 | 28.0 | 15.6 | 18.7 |

ตาราง 6 ร้อยละของประชาชน เกี่ยวกับปัญหาด้านผู้เสพ/ผู้ติดยาเสพติด จำแนกตามระดับปัญหา และลักษณะทางประชากร/สังคม

| ลักษณะทางประชากร/สังคม | รวม | ระดับปัญหา | | | | ไม่มี ^{1/} ปัญหา |
|-------------------------------|-------|------------|---------|------|--------|------------------------------|
| | | มาก | ปานกลาง | น้อย | เบาบาง | |
| เพศ | 100.0 | 10.0 | 27.8 | 28.0 | 29.6 | 4.6 |
| • ชาย | 100.0 | 9.7 | 25.7 | 30.4 | 29.6 | 4.6 |
| • หญิง | 100.0 | 10.4 | 30.2 | 25.4 | 29.5 | 4.5 |
| อายุ | 100.0 | 10.0 | 27.8 | 28.0 | 29.6 | 4.6 |
| • 18 -19 ปี | 100.0 | 13.3 | 30.2 | 28.2 | 24.0 | 4.3 |
| • 20 - 29 ปี | 100.0 | 13.8 | 27.4 | 28.5 | 26.6 | 3.7 |
| • 30 - 39 ปี | 100.0 | 11.4 | 27.3 | 28.3 | 28.5 | 4.5 |
| • 40 - 49 ปี | 100.0 | 7.2 | 26.8 | 28.0 | 32.1 | 5.9 |
| • 50 - 59 ปี | 100.0 | 7.1 | 27.6 | 28.2 | 33.5 | 3.6 |
| • 60 ปีขึ้นไป | 100.0 | 6.5 | 32.2 | 24.9 | 30.8 | 5.6 |
| ระดับการศึกษา | 100.0 | 10.0 | 27.8 | 28.0 | 29.6 | 4.6 |
| • ไม่เคยเรียน | 100.0 | 10.9 | 23.1 | 23.4 | 37.3 | 5.3 |
| • ประถมศึกษา | 100.0 | 8.0 | 25.7 | 28.1 | 33.8 | 4.4 |
| • มัธยมศึกษาตอนต้น | 100.0 | 8.0 | 31.5 | 27.7 | 27.4 | 5.4 |
| • มัธยมศึกษาตอนปลาย | 100.0 | 12.3 | 28.7 | 24.7 | 28.2 | 6.1 |
| • ปวช. | 100.0 | 9.4 | 28.3 | 38.6 | 19.9 | 3.8 |
| • ปวส. / ปวท. / อนุปริญญา | 100.0 | 9.2 | 25.1 | 27.6 | 31.5 | 6.6 |
| •ปริญญาตรี | 100.0 | 15.1 | 30.6 | 27.5 | 24.7 | 2.1 |
| •ปริญญาโทและสูงกว่า | 100.0 | 36.4 | 24.5 | 18.9 | 20.1 | 0.1 |
| สถานภาพการทำงาน | 100.0 | 10.0 | 27.8 | 28.0 | 29.6 | 4.6 |
| •ข้าราชการ/พนักงานรัฐวิสาหกิจ | 100.0 | 9.6 | 25.8 | 29.9 | 27.9 | 6.8 |
| •พนักงาน/ลูกจ้างเอกชน | 100.0 | 12.9 | 31.9 | 30.0 | 22.5 | 2.7 |
| •ค้าขาย/ประกอบธุรกิจส่วนตัว | 100.0 | 10.6 | 27.0 | 29.2 | 30.5 | 2.7 |
| •เกษตรกร | 100.0 | 2.5 | 25.4 | 26.4 | 40.6 | 5.1 |
| •รับจ้างทั่วไป/กรรมกร | 100.0 | 9.9 | 24.5 | 29.8 | 31.0 | 4.8 |
| •นักเรียน/นักศึกษา | 100.0 | 10.5 | 28.1 | 25.5 | 30.0 | 5.9 |
| •แม่บ้าน | 100.0 | 15.1 | 33.4 | 22.3 | 22.6 | 6.6 |
| •ว่างงาน/ไม่มีงานทำ | 100.0 | 18.9 | 29.5 | 28.3 | 16.2 | 7.1 |

หมายเหตุ : 1/ รวมถึงผู้เสพ/ผู้ติดยาเสพติดที่ได้รับการบำบัดรักษาแล้วหรืออยู่ระหว่างการบำบัดรักษา

ตาราง 7 ร้อยละของประชาชน เกี่ยวกับการมีผู้เสพ/ผู้ติดยาเสพติดที่ผ่านการบำบัดรักษากลับไปใช้ยาเสพติดอีก จำแนกตามการมี/ไม่มีผู้เสพ/ผู้ติดยาเสพติดฯ และลักษณะทางประชากร/สังคม

| ลักษณะทางประชากร/สังคม | รวม | การมีผู้เสพ/ผู้ติดยาเสพติดที่ผ่านการบำบัดรักษากลับไปใช้ยาเสพติดอีก | |
|--------------------------------|-------|--|-------|
| | | มี | ไม่มี |
| เพศ | 100.0 | 11.9 | 88.1 |
| • ชาย | 100.0 | 14.2 | 85.8 |
| • หญิง | 100.0 | 9.8 | 90.2 |
| อายุ | 100.0 | 11.9 | 88.1 |
| • 18 - 19 ปี | 100.0 | 18.1 | 81.9 |
| • 20 - 29 ปี | 100.0 | 16.2 | 83.8 |
| • 30 - 39 ปี | 100.0 | 12.5 | 87.5 |
| • 40 - 49 ปี | 100.0 | 11.1 | 88.9 |
| • 50 - 59 ปี | 100.0 | 9.5 | 90.5 |
| • 60 ปีขึ้นไป | 100.0 | 7.0 | 93.0 |
| ระดับการศึกษา | 100.0 | 11.9 | 88.1 |
| • ไม่เคยเรียน | 100.0 | 10.0 | 90.0 |
| • ประถมศึกษา | 100.0 | 8.3 | 91.7 |
| • มัธยมศึกษาตอนต้น | 100.0 | 11.5 | 88.5 |
| • มัธยมศึกษาตอนปลาย | 100.0 | 15.9 | 84.1 |
| • ปวช. | 100.0 | 20.6 | 79.4 |
| • ปวส. / ปวท. / อนุปริญญา | 100.0 | 19.1 | 80.9 |
| • ปริญญาตรี | 100.0 | 18.5 | 81.5 |
| • ปริญญาโทและสูงกว่า | 100.0 | 10.0 | 90.0 |
| สถานภาพการทำงาน | 100.0 | 11.9 | 88.1 |
| • ข้าราชการ/พนักงานรัฐวิสาหกิจ | 100.0 | 16.8 | 83.2 |
| • พนักงาน/ลูกจ้างเอกชน | 100.0 | 15.0 | 85.0 |
| • ค้าขาย/ประกอบธุรกิจส่วนตัว | 100.0 | 13.3 | 86.7 |
| • เกษตรกร | 100.0 | 6.5 | 93.5 |
| • รับจ้างทั่วไป/กรรมกร | 100.0 | 13.0 | 87.0 |
| • นักเรียน/นักศึกษา | 100.0 | 19.9 | 80.1 |
| • แม่บ้าน | 100.0 | 9.9 | 90.1 |
| •ว่างงาน/ไม่มีงานทำ | 100.0 | 10.9 | 89.1 |

ตาราง 8 ร้อยละของประชาชน เกี่ยวกับการมีแหล่งมั่วสุม/แพร่ระบาดของยาเสพติด จำแนกตามการมี/ไม่มี แหล่งมั่วสุม/แพร่ระบาดของยาเสพติด และลักษณะทางประชากร/สังคม

| ลักษณะทางประชากร/สังคม | รวม | การมีแหล่งมั่วสุม/แพร่ระบาดของยาเสพติด | |
|-------------------------------|-------|--|-------|
| | | มี | ไม่มี |
| เพศ | 100.0 | 15.8 | 84.2 |
| • ชาย | 100.0 | 17.2 | 82.8 |
| • หญิง | 100.0 | 14.4 | 85.6 |
| อายุ | 100.0 | 15.8 | 84.2 |
| • 18 - 19 ปี | 100.0 | 18.8 | 81.2 |
| • 20 - 29 ปี | 100.0 | 19.0 | 81.0 |
| • 30 - 39 ปี | 100.0 | 16.7 | 83.3 |
| • 40 - 49 ปี | 100.0 | 16.6 | 83.4 |
| • 50 - 59 ปี | 100.0 | 13.3 | 86.7 |
| • 60 ปีขึ้นไป | 100.0 | 10.1 | 89.9 |
| ระดับการศึกษา | 100.0 | 15.8 | 84.2 |
| • ไม่เคยเรียน | 100.0 | 10.6 | 89.4 |
| • ประถมศึกษา | 100.0 | 12.0 | 88.0 |
| • มัธยมศึกษาตอนต้น | 100.0 | 18.0 | 82.0 |
| • มัธยมศึกษาตอนปลาย | 100.0 | 18.5 | 81.5 |
| • ปวช. | 100.0 | 24.2 | 75.8 |
| • ปวส. / ปวท. / อนุปริญญา | 100.0 | 21.1 | 78.9 |
| •ปริญญาตรี | 100.0 | 22.4 | 77.6 |
| •ปริญญาโทและสูงกว่า | 100.0 | 17.8 | 82.2 |
| สถานภาพการทำงาน | 100.0 | 15.8 | 84.2 |
| •ข้าราชการ/พนักงานรัฐวิสาหกิจ | 100.0 | 23.3 | 76.7 |
| •พนักงาน/ลูกจ้างเอกชน | 100.0 | 20.3 | 79.7 |
| •ค้าขาย/ประกอบธุรกิจส่วนตัว | 100.0 | 17.8 | 82.2 |
| •เกษตรกร | 100.0 | 9.2 | 90.8 |
| •รับจ้างทั่วไป/กรรมกร | 100.0 | 16.2 | 83.8 |
| •นักเรียน/นักศึกษา | 100.0 | 21.0 | 79.0 |
| •แม่บ้าน | 100.0 | 14.8 | 85.2 |
| •ว่างงาน/ไม่มีงานทำ | 100.0 | 13.4 | 86.6 |

ตาราง 9 ร้อยละของประชาชน เกี่ยวกับความยากง่ายในการซื้อยาเสพติด จำแนกตามระดับความยากง่าย และลักษณะทางประชากร/สังคม

| ลักษณะทางประชากร/สังคม | รวม | ระดับความยากง่ายในการซื้อยาเสพติด | | |
|--------------------------------|-------|-----------------------------------|----------------------------|----------------------|
| | | หาซื้อง่าย | หาซื้อยาก/ หาซื้อไม่ได้ | ไม่แน่ใจ/ ไม่ทราบ |
| เพศ | 100.0 | 6.7 | 53.2 | 40.1 |
| • ชาย | 100.0 | 7.5 | 55.7 | 36.8 |
| • หญิง | 100.0 | 5.8 | 51.0 | 43.2 |
| อายุ | 100.0 | 6.7 | 53.2 | 40.1 |
| • 18 -19 ปี | 100.0 | 6.8 | 50.3 | 42.9 |
| • 20 - 29 ปี | 100.0 | 8.2 | 47.9 | 43.9 |
| • 30 - 39 ปี | 100.0 | 8.3 | 53.7 | 38.0 |
| • 40 - 49 ปี | 100.0 | 7.2 | 54.4 | 38.4 |
| • 50 - 59 ปี | 100.0 | 4.6 | 57.4 | 38.0 |
| • 60 ปีขึ้นไป | 100.0 | 3.4 | 51.3 | 45.3 |
| ระดับการศึกษา | 100.0 | 6.7 | 53.2 | 40.1 |
| • ไม่เคยเรียน | 100.0 | 3.9 | 44.8 | 51.3 |
| • ประถมศึกษา | 100.0 | 4.9 | 58.8 | 36.3 |
| • มัธยมศึกษาตอนต้น | 100.0 | 8.4 | 53.1 | 38.5 |
| • มัธยมศึกษาตอนปลาย | 100.0 | 8.7 | 50.9 | 40.4 |
| • ปวช. | 100.0 | 11.5 | 38.8 | 49.7 |
| • ปวส. / ปวท. / อนุปริญญา | 100.0 | 6.4 | 43.6 | 50.0 |
| • ปริญญาตรี | 100.0 | 8.4 | 43.8 | 47.8 |
| • ปริญญาโทและสูงกว่า | 100.0 | 14.4 | 41.1 | 44.5 |
| สถานภาพการทำงาน | 100.0 | 6.7 | 53.2 | 40.1 |
| • ข้าราชการ/พนักงานรัฐวิสาหกิจ | 100.0 | 10.0 | 56.9 | 33.1 |
| • พนักงาน/ลูกจ้างเอกชน | 100.0 | 8.6 | 36.2 | 55.2 |
| • ค้าขาย/ประกอบธุรกิจส่วนตัว | 100.0 | 7.8 | 48.5 | 43.7 |
| • เกษตรกร | 100.0 | 2.6 | 67.5 | 29.9 |
| • รับจ้างทั่วไป/กรรมกร | 100.0 | 8.2 | 53.2 | 38.6 |
| • นักเรียน/นักศึกษา | 100.0 | 7.5 | 49.0 | 43.5 |
| • แม่บ้าน | 100.0 | 7.7 | 50.5 | 41.8 |
| •ว่างงาน/ไม่มีงานทำ | 100.0 | 7.7 | 42.6 | 49.7 |

ตาราง 10 ร้อยละของประชาชน เกี่ยวกับปัญหาการแพร่ระบาดของยาเสพติดในโรงเรียน/สถานศึกษา
จำแนกตามระดับปัญหา และลักษณะทางประชากร/สังคม

| ลักษณะทางประชากร/สังคม | รวม | ระดับปัญหา | | | ไม่มีปัญหา |
|-------------------------------|-------|------------|---------|------|------------|
| | | มาก | ปานกลาง | น้อย | |
| เพศ | 100.0 | 1.3 | 6.4 | 16.1 | 76.2 |
| • ชาย | 100.0 | 1.4 | 6.6 | 16.5 | 75.5 |
| • หญิง | 100.0 | 1.2 | 6.3 | 15.6 | 76.9 |
| อายุ | 100.0 | 1.3 | 6.4 | 16.1 | 76.2 |
| • 18 -19 ปี | 100.0 | 2.4 | 8.9 | 22.5 | 66.2 |
| • 20 - 29 ปี | 100.0 | 2.6 | 9.1 | 21.7 | 66.6 |
| • 30 - 39 ปี | 100.0 | 1.3 | 8.1 | 15.3 | 75.3 |
| • 40 - 49 ปี | 100.0 | 0.9 | 5.7 | 16.3 | 77.1 |
| • 50 - 59 ปี | 100.0 | 0.8 | 4.2 | 13.2 | 81.9 |
| • 60 ปีขึ้นไป | 100.0 | 0.5 | 3.6 | 10.2 | 85.7 |
| ระดับการศึกษา | 100.0 | 1.3 | 6.4 | 16.1 | 76.2 |
| • ไม่เคยเรียน | 100.0 | 0.4 | 4.0 | 9.2 | 86.4 |
| • ประถมศึกษา | 100.0 | 0.6 | 4.2 | 11.9 | 83.4 |
| • มัธยมศึกษาตอนต้น | 100.0 | 1.4 | 6.3 | 18.2 | 74.0 |
| • มัธยมศึกษาตอนปลาย | 100.0 | 1.9 | 9.6 | 20.2 | 68.3 |
| • ปวช. | 100.0 | 2.0 | 9.3 | 22.5 | 66.2 |
| • ปวส. / ปวท. / อนุปริญญา | 100.0 | 2.8 | 11.7 | 22.2 | 63.4 |
| •ปริญญาตรี | 100.0 | 3.1 | 10.3 | 24.1 | 62.5 |
| •ปริญญาโทและสูงกว่า | 100.0 | 2.0 | 13.1 | 18.1 | 66.8 |
| สถานภาพการทำงาน | 100.0 | 1.3 | 6.4 | 16.1 | 76.2 |
| •ข้าราชการ/พนักงานรัฐวิสาหกิจ | 100.0 | 2.1 | 7.3 | 19.6 | 71.0 |
| •พนักงาน/ลูกจ้างเอกชน | 100.0 | 1.3 | 10.6 | 20.2 | 67.9 |
| •ค้าขาย/ประกอบธุรกิจส่วนตัว | 100.0 | 1.4 | 7.2 | 19.3 | 72.1 |
| •เกษตรกร | 100.0 | 0.3 | 2.8 | 10.2 | 86.7 |
| •รับจ้างทั่วไป/กรรมกร | 100.0 | 1.8 | 6.5 | 16.0 | 75.7 |
| •นักเรียน/นักศึกษา | 100.0 | 2.7 | 10.0 | 24.1 | 63.2 |
| •แม่บ้าน | 100.0 | 1.5 | 6.5 | 13.5 | 78.5 |
| •ว่างงาน/ไม่มีงานทำ | 100.0 | 1.9 | 5.8 | 12.7 | 79.6 |

ตาราง 11 ร้อยละของประชาชน เกี่ยวกับการให้ความรู้หรือจัดกิจกรรมในโรงเรียน/สถานศึกษา เพื่อให้
นักเรียน/นักศึกษาห่างไกลยาเสพติด จำแนกตามการมี/ไม่มี การให้ความรู้หรือจัดกิจกรรมฯ
และลักษณะทางประชากร/สังคม

| ลักษณะทางประชากร/สังคม | รวม | การให้ความรู้หรือจัดกิจกรรม ในโรงเรียน/สถานศึกษา | | |
|--------------------------------|-------|---|-------|----------------------|
| | | มี | ไม่มี | ไม่แน่ใจ/ ไม่ทราบ |
| เพศ | 100.0 | 76.9 | 5.6 | 17.5 |
| • ชาย | 100.0 | 77.2 | 6.0 | 16.8 |
| • หญิง | 100.0 | 76.5 | 5.3 | 18.2 |
| อายุ | 100.0 | 76.9 | 5.6 | 17.5 |
| • 18 -19 ปี | 100.0 | 85.0 | 4.8 | 10.2 |
| • 20 - 29 ปี | 100.0 | 75.4 | 6.1 | 18.5 |
| • 30 - 39 ปี | 100.0 | 77.9 | 6.0 | 16.1 |
| • 40 - 49 ปี | 100.0 | 78.0 | 5.1 | 16.9 |
| • 50 - 59 ปี | 100.0 | 77.4 | 5.4 | 17.2 |
| • 60 ปีขึ้นไป | 100.0 | 68.6 | 6.0 | 25.4 |
| ระดับการศึกษา | 100.0 | 76.9 | 5.6 | 17.5 |
| • ไม่เคยเรียน | 100.0 | 59.2 | 8.7 | 32.1 |
| • ประถมศึกษา | 100.0 | 77.0 | 5.2 | 17.8 |
| • มัธยมศึกษาตอนต้น | 100.0 | 78.0 | 5.6 | 16.4 |
| • มัธยมศึกษาตอนปลาย | 100.0 | 78.9 | 6.8 | 14.3 |
| • ปวช. | 100.0 | 75.4 | 5.8 | 18.8 |
| • ปวส. / ปวท. / อนุปริญญา | 100.0 | 76.7 | 4.9 | 18.4 |
| • ปริญญาตรี | 100.0 | 78.1 | 6.0 | 15.9 |
| • ปริญญาโทและสูงกว่า | 100.0 | 75.9 | 2.0 | 22.1 |
| สถานภาพการทำงาน | 100.0 | 76.9 | 5.6 | 17.5 |
| • ข้าราชการ/พนักงานรัฐวิสาหกิจ | 100.0 | 84.9 | 7.6 | 7.5 |
| • พนักงาน/ลูกจ้างเอกชน | 100.0 | 69.5 | 6.1 | 24.4 |
| • ค้าขาย/ประกอบธุรกิจส่วนตัว | 100.0 | 77.8 | 5.1 | 17.1 |
| • เกษตรกร | 100.0 | 79.7 | 5.4 | 14.9 |
| • รับจ้างทั่วไป/กรรมกร | 100.0 | 75.4 | 5.1 | 19.5 |
| • นักเรียน/นักศึกษา | 100.0 | 87.2 | 5.4 | 7.4 |
| • แม่บ้าน | 100.0 | 71.3 | 5.6 | 23.1 |
| •ว่างงาน/ไม่มีงานทำ | 100.0 | 63.4 | 5.8 | 30.8 |

ตาราง 12 ร้อยละของประชาชน เกี่ยวกับการส่งเสริม/ฟื้นฟูอาชีพให้แก่ผู้ผลิตยาเสพติด จำแนกตาม การมี/ไม่มีการส่งเสริม/ฟื้นฟูอาชีพ และลักษณะทางประชากร/สังคม

| ลักษณะทางประชากร/สังคม | รวม | การส่งเสริม/ฟื้นฟูอาชีพ ให้แก่ผู้ผลิตยาเสพติด | |
|-------------------------------|-------|--|-------|
| | | มี | ไม่มี |
| เพศ | 100.0 | 1.7 | 98.3 |
| • ชาย | 100.0 | 1.9 | 98.1 |
| • หญิง | 100.0 | 1.6 | 98.4 |
| อายุ | 100.0 | 1.7 | 98.3 |
| • 18 -19 ปี | 100.0 | 2.1 | 97.9 |
| • 20 - 29 ปี | 100.0 | 2.9 | 97.1 |
| • 30 - 39 ปี | 100.0 | 1.6 | 98.4 |
| • 40 - 49 ปี | 100.0 | 1.4 | 98.6 |
| • 50 - 59 ปี | 100.0 | 1.8 | 98.2 |
| • 60 ปีขึ้นไป | 100.0 | 0.9 | 99.1 |
| ระดับการศึกษา | 100.0 | 1.7 | 98.3 |
| • ไม่เคยเรียน | 100.0 | 1.2 | 98.8 |
| • ประถมศึกษา | 100.0 | 1.2 | 98.8 |
| • มัธยมศึกษาตอนต้น | 100.0 | 2.0 | 98.0 |
| • มัธยมศึกษาตอนปลาย | 100.0 | 2.7 | 97.3 |
| • ปวช. | 100.0 | 1.6 | 98.4 |
| • ปวส. / ปวท. / อนุปริญญา | 100.0 | 2.6 | 97.4 |
| •ปริญญาตรี | 100.0 | 2.5 | 97.5 |
| •ปริญญาโทและสูงกว่า | 100.0 | 3.9 | 96.1 |
| สถานภาพการทำงาน | 100.0 | 1.7 | 98.3 |
| •ข้าราชการ/พนักงานรัฐวิสาหกิจ | 100.0 | 1.6 | 98.4 |
| •พนักงาน/ลูกจ้างเอกชน | 100.0 | 3.0 | 97.0 |
| •ค้าขาย/ประกอบธุรกิจส่วนตัว | 100.0 | 1.9 | 98.1 |
| •เกษตรกร | 100.0 | 0.9 | 99.1 |
| •รับจ้างทั่วไป/กรรมกร | 100.0 | 1.8 | 98.2 |
| •นักเรียน/นักศึกษา | 100.0 | 2.9 | 97.1 |
| •แม่บ้าน | 100.0 | 1.4 | 98.6 |
| •ว่างงาน/ไม่มีงานทำ | 100.0 | 1.2 | 98.8 |

ตาราง 13 ร้อยละของประชาชน เกี่ยวกับการส่งเสริม/ฟื้นฟูอาชีพให้แก่ผู้ค้ายาเสพติดจำแนกตามการมี/ไม่มีการส่งเสริม/ฟื้นฟูอาชีพ และลักษณะทางประชากร/สังคม

| ลักษณะทางประชากร/สังคม | รวม | การส่งเสริม/ฟื้นฟูอาชีพให้แก่ผู้ค้ายาเสพติด | |
|--------------------------------|--------------|---|-------------|
| | | มี | ไม่มี |
| เพศ | 100.0 | 4.1 | 95.9 |
| • ชาย | 100.0 | 4.5 | 95.5 |
| • หญิง | 100.0 | 3.8 | 96.2 |
| อายุ | 100.0 | 4.1 | 95.9 |
| • 18 - 19 ปี | 100.0 | 4.9 | 95.1 |
| • 20 - 29 ปี | 100.0 | 6.7 | 93.3 |
| • 30 - 39 ปี | 100.0 | 3.6 | 96.4 |
| • 40 - 49 ปี | 100.0 | 3.7 | 96.3 |
| • 50 - 59 ปี | 100.0 | 4.3 | 95.7 |
| • 60 ปีขึ้นไป | 100.0 | 1.8 | 98.2 |
| ระดับการศึกษา | 100.0 | 4.1 | 95.9 |
| • ไม่เคยเรียน | 100.0 | 2.1 | 97.9 |
| • ประถมศึกษา | 100.0 | 3.0 | 97.0 |
| • มัธยมศึกษาตอนต้น | 100.0 | 4.4 | 95.6 |
| • มัธยมศึกษาตอนปลาย | 100.0 | 5.5 | 94.5 |
| • ปวช. | 100.0 | 5.1 | 94.9 |
| • ปวส. / ปวท. / อนุปริญญา | 100.0 | 7.0 | 93.0 |
| • ปริญญาตรี | 100.0 | 6.5 | 93.5 |
| • ปริญญาโทและสูงกว่า | 100.0 | 3.9 | 96.1 |
| สถานภาพการทำงาน | 100.0 | 4.1 | 95.9 |
| • ข้าราชการ/พนักงานรัฐวิสาหกิจ | 100.0 | 5.8 | 94.2 |
| • พนักงาน/ลูกจ้างเอกชน | 100.0 | 5.2 | 94.8 |
| • ค้าขาย/ประกอบธุรกิจส่วนตัว | 100.0 | 3.9 | 96.1 |
| • เกษตรกร | 100.0 | 2.8 | 97.2 |
| • รับจ้างทั่วไป/กรรมกร | 100.0 | 5.8 | 94.2 |
| • นักเรียน/นักศึกษา | 100.0 | 6.3 | 93.7 |
| • แม่บ้าน | 100.0 | 2.8 | 97.2 |
| •ว่างงาน/ไม่มีงานทำ | 100.0 | 2.8 | 97.2 |

ตาราง 14 ร้อยละของประชาชน เกี่ยวกับการส่งเสริม/ฟื้นฟูอาชีพให้แก่ผู้เสพ/ผู้ติดยาเสพติดที่ผ่านการบำบัดรักษาแล้วจำแนกตามการมี/ไม่มีการส่งเสริม/ฟื้นฟูอาชีพ และลักษณะทางประชากร/สังคม

| ลักษณะทางประชากร/สังคม | รวม | การส่งเสริม/ฟื้นฟูอาชีพให้ผู้เสพ/ผู้ติดยาเสพติดที่ผ่านการบำบัดรักษาแล้ว | |
|--------------------------------|-------|---|-------|
| | | มี | ไม่มี |
| เพศ | 100.0 | 8.4 | 91.6 |
| • ชาย | 100.0 | 9.0 | 91.0 |
| • หญิง | 100.0 | 7.9 | 92.1 |
| อายุ | 100.0 | 8.4 | 91.6 |
| • 18 - 19 ปี | 100.0 | 11.4 | 88.6 |
| • 20 - 29 ปี | 100.0 | 10.7 | 89.3 |
| • 30 - 39 ปี | 100.0 | 8.2 | 91.8 |
| • 40 - 49 ปี | 100.0 | 8.7 | 91.3 |
| • 50 - 59 ปี | 100.0 | 7.5 | 92.5 |
| • 60 ปีขึ้นไป | 100.0 | 4.8 | 95.2 |
| ระดับการศึกษา | 100.0 | 8.4 | 91.6 |
| • ไม่เคยเรียน | 100.0 | 7.5 | 92.5 |
| • ประถมศึกษา | 100.0 | 6.6 | 93.4 |
| • มัธยมศึกษาตอนต้น | 100.0 | 8.7 | 91.3 |
| • มัธยมศึกษาตอนปลาย | 100.0 | 10.3 | 89.7 |
| • ปวช. | 100.0 | 11.9 | 88.1 |
| • ปวส. / ปวท. / อนุปริญญา | 100.0 | 10.9 | 89.1 |
| • ปริญญาตรี | 100.0 | 12.3 | 87.7 |
| • ปริญญาโทและสูงกว่า | 100.0 | 9.8 | 90.2 |
| สถานภาพการทำงาน | 100.0 | 8.4 | 91.6 |
| • ข้าราชการ/พนักงานรัฐวิสาหกิจ | 100.0 | 11.2 | 88.8 |
| • พนักงาน/ลูกจ้างเอกชน | 100.0 | 9.7 | 90.3 |
| • ค้าขาย/ประกอบธุรกิจส่วนตัว | 100.0 | 7.8 | 92.2 |
| • เกษตรกร | 100.0 | 6.6 | 93.4 |
| • รับจ้างทั่วไป/กรรมกร | 100.0 | 10.1 | 89.9 |
| • นักเรียน/นักศึกษา | 100.0 | 13.7 | 86.3 |
| • แม่บ้าน | 100.0 | 6.5 | 93.5 |
| •ว่างงาน/ไม่มีงานทำ | 100.0 | 5.7 | 94.3 |

ตาราง 15 ร้อยละของประชาชน เกี่ยวกับการจัดกิจกรรมต่อต้านยาเสพติด เพื่อสร้างความเข้มแข็งให้ชุมชน
จำแนกตามการมี/ไม่มีกิจกรรมต่อต้านยาเสพติดฯ และลักษณะทางประชากร/สังคม

| ลักษณะทางประชากร/สังคม | รวม | การจัดกิจกรรมต่อต้านยาเสพติด เพื่อสร้างความเข้มแข็งให้ชุมชน | |
|--------------------------------|--------------|--|-------------|
| | | มี | ไม่มี |
| เพศ | 100.0 | 71.4 | 28.6 |
| • ชาย | 100.0 | 71.7 | 28.3 |
| • หญิง | 100.0 | 71.1 | 28.9 |
| อายุ | 100.0 | 71.4 | 28.6 |
| • 18 -19 ปี | 100.0 | 71.3 | 28.7 |
| • 20 - 29 ปี | 100.0 | 65.7 | 34.3 |
| • 30 - 39 ปี | 100.0 | 70.5 | 29.5 |
| • 40 - 49 ปี | 100.0 | 73.7 | 26.3 |
| • 50 - 59 ปี | 100.0 | 73.8 | 26.2 |
| • 60 ปีขึ้นไป | 100.0 | 71.6 | 28.4 |
| ระดับการศึกษา | 100.0 | 71.4 | 28.6 |
| • ไม่เคยเรียน | 100.0 | 66.5 | 33.5 |
| • ประถมศึกษา | 100.0 | 75.0 | 25.0 |
| • มัธยมศึกษาตอนต้น | 100.0 | 71.4 | 28.6 |
| • มัธยมศึกษาตอนปลาย | 100.0 | 70.4 | 29.6 |
| • ปวช. | 100.0 | 59.2 | 40.8 |
| • ปวส. / ปวท. / อนุปริญญา | 100.0 | 66.8 | 33.2 |
| • ปริญญาตรี | 100.0 | 64.5 | 35.5 |
| • ปริญญาโทและสูงกว่า | 100.0 | 72.6 | 27.4 |
| สถานภาพการทำงาน | 100.0 | 71.4 | 28.6 |
| • ข้าราชการ/พนักงานรัฐวิสาหกิจ | 100.0 | 79.5 | 20.5 |
| • พนักงาน/ลูกจ้างเอกชน | 100.0 | 54.3 | 45.7 |
| • ค้าขาย/ประกอบธุรกิจส่วนตัว | 100.0 | 68.7 | 31.3 |
| • เกษตรกร | 100.0 | 82.9 | 17.1 |
| • รับจ้างทั่วไป/กรรมกร | 100.0 | 71.9 | 28.1 |
| • นักเรียน/นักศึกษา | 100.0 | 73.3 | 26.7 |
| • แม่บ้าน | 100.0 | 63.4 | 36.6 |
| •ว่างงาน/ไม่มีงานทำ | 100.0 | 61.2 | 38.8 |

ตาราง 16 ร้อยละของประชาชน เกี่ยวกับการมีส่วนร่วมในกิจกรรมต่อต้านยาเสพติด จำแนกตาม
การมี/ไม่มีส่วนร่วมในกิจกรรมต่อต้านยาเสพติด และลักษณะทางประชากร/สังคม

| ลักษณะทางประชากร/สังคม | รวม | การมีส่วนร่วมในกิจกรรมต่อต้านยาเสพติด | |
|-------------------------------|--------------|---------------------------------------|---------------|
| | | มีส่วนร่วม | ไม่มีส่วนร่วม |
| เพศ | 100.0 | 55.8 | 44.2 |
| • ชาย | 100.0 | 57.3 | 42.7 |
| • หญิง | 100.0 | 54.5 | 45.5 |
| อายุ | 100.0 | 55.8 | 44.2 |
| • 18 - 19 ปี | 100.0 | 58.7 | 41.3 |
| • 20 - 29 ปี | 100.0 | 49.5 | 50.5 |
| • 30 - 39 ปี | 100.0 | 54.0 | 46.0 |
| • 40 - 49 ปี | 100.0 | 60.9 | 39.1 |
| • 50 - 59 ปี | 100.0 | 59.7 | 40.3 |
| • 60 ปีขึ้นไป | 100.0 | 47.6 | 52.4 |
| ระดับการศึกษา | 100.0 | 55.8 | 44.2 |
| • ไม่เคยเรียน | 100.0 | 44.0 | 56.0 |
| • ประถมศึกษา | 100.0 | 57.9 | 42.1 |
| • มัธยมศึกษาตอนต้น | 100.0 | 55.0 | 45.0 |
| • มัธยมศึกษาตอนปลาย | 100.0 | 58.6 | 41.4 |
| • ปวช. | 100.0 | 42.3 | 57.7 |
| • ปวส. / ปวท. / อนุปริญญา | 100.0 | 50.7 | 49.3 |
| •ปริญญาตรี | 100.0 | 55.9 | 44.1 |
| •ปริญญาโทและสูงกว่า | 100.0 | 66.0 | 34.0 |
| สถานภาพการทำงาน | 100.0 | 55.8 | 44.2 |
| •ข้าราชการ/พนักงานรัฐวิสาหกิจ | 100.0 | 75.2 | 24.8 |
| •พนักงาน/ลูกจ้างเอกชน | 100.0 | 36.1 | 63.9 |
| •ค้าขาย/ประกอบธุรกิจส่วนตัว | 100.0 | 50.2 | 49.8 |
| •เกษตรกร | 100.0 | 69.1 | 30.9 |
| •รับจ้างทั่วไป/กรรมกร | 100.0 | 54.1 | 45.9 |
| •นักเรียน/นักศึกษา | 100.0 | 61.6 | 38.4 |
| •แม่บ้าน | 100.0 | 46.1 | 53.9 |
| •ว่างงาน/ไม่มีงานทำ | 100.0 | 38.0 | 62.0 |

ตาราง 17 ร้อยละของประชาชน เกี่ยวกับการติดตาม ดูแล และให้ความสนใจของเจ้าหน้าที่ภาครัฐในการ
แก้ไขปัญหาเสพติด จำแนกตามระดับการติดตามดูแลฯ และลักษณะทางประชากร/สังคม

| ลักษณะทางประชากร/สังคม | รวม | ระดับการติดตาม ดูแล และให้ความสนใจ ของเจ้าหน้าที่ภาครัฐ ในการแก้ไขปัญหาเสพติด | | | |
|-------------------------------|--------------|--|-------------|-------------|----------------------|
| | | มาก | ปานกลาง | น้อย | ไม่แน่ใจ/ ไม่ทราบ |
| เพศ | 100.0 | 15.7 | 44.5 | 21.7 | 18.1 |
| • ชาย | 100.0 | 15.6 | 45.4 | 23.4 | 15.6 |
| • หญิง | 100.0 | 15.7 | 43.7 | 20.1 | 20.4 |
| อายุ | 100.0 | 15.7 | 44.5 | 21.7 | 18.1 |
| • 18 -19 ปี | 100.0 | 17.2 | 42.7 | 18.6 | 21.5 |
| • 20 - 29 ปี | 100.0 | 11.8 | 43.6 | 25.1 | 19.5 |
| • 30 - 39 ปี | 100.0 | 16.2 | 43.3 | 23.7 | 16.8 |
| • 40 - 49 ปี | 100.0 | 16.6 | 47.3 | 21.0 | 15.1 |
| • 50 - 59 ปี | 100.0 | 16.8 | 46.6 | 19.5 | 17.1 |
| • 60 ปีขึ้นไป | 100.0 | 14.7 | 39.4 | 20.0 | 25.9 |
| ระดับการศึกษา | 100.0 | 15.7 | 44.5 | 21.7 | 18.1 |
| • ไม่เคยเรียน | 100.0 | 11.7 | 41.8 | 19.7 | 26.8 |
| • ประถมศึกษา | 100.0 | 17.5 | 46.4 | 18.6 | 17.5 |
| • มัธยมศึกษาตอนต้น | 100.0 | 13.8 | 44.1 | 24.3 | 17.8 |
| • มัธยมศึกษาตอนปลาย | 100.0 | 17.0 | 42.6 | 22.0 | 18.4 |
| • ปวช. | 100.0 | 8.6 | 42.8 | 28.0 | 20.6 |
| • ปวส. / ปวท. / อนุปริญญา | 100.0 | 13.2 | 40.4 | 26.0 | 20.4 |
| •ปริญญาตรี | 100.0 | 13.4 | 41.3 | 28.7 | 16.6 |
| •ปริญญาโทและสูงกว่า | 100.0 | 17.7 | 53.3 | 8.8 | 20.2 |
| สถานภาพการทำงาน | 100.0 | 15.7 | 44.5 | 21.7 | 18.1 |
| •ข้าราชการ/พนักงานรัฐวิสาหกิจ | 100.0 | 22.2 | 49.0 | 20.8 | 8.0 |
| •พนักงาน/ลูกจ้างเอกชน | 100.0 | 9.1 | 37.4 | 24.9 | 28.6 |
| •ค้าขาย/ประกอบธุรกิจส่วนตัว | 100.0 | 13.2 | 44.9 | 25.5 | 16.4 |
| •เกษตรกร | 100.0 | 19.9 | 48.6 | 18.8 | 12.7 |
| •รับจ้างทั่วไป/กรรมกร | 100.0 | 16.4 | 46.9 | 19.9 | 16.8 |
| •นักเรียน/นักศึกษา | 100.0 | 15.3 | 45.3 | 20.3 | 19.1 |
| •แม่บ้าน | 100.0 | 14.5 | 39.4 | 20.2 | 25.9 |
| •ว่างงาน/ไม่มีงานทำ | 100.0 | 9.3 | 35.1 | 24.0 | 31.6 |

ตาราง 18 ร้อยละของประชาชน เกี่ยวกับการมีเจ้าหน้าที่ภาครัฐเข้าไปเกี่ยวข้องกับยาเสพติด จำแนกตาม การมี/ไม่มีเจ้าหน้าที่ภาครัฐเข้าไปเกี่ยวข้องกับยาเสพติด และลักษณะทางประชากร/สังคม

| ลักษณะทางประชากร/สังคม | รวม | การมีเจ้าหน้าที่ภาครัฐเข้าไปเกี่ยวข้องกับยาเสพติด | | |
|-------------------------------|--------------|---|-------------|--------------------|
| | | มี | ไม่มี | ไม่แน่ใจ / ไม่ทราบ |
| เพศ | 100.0 | 8.1 | 89.3 | 2.6 |
| • ชาย | 100.0 | 8.3 | 89.2 | 2.5 |
| • หญิง | 100.0 | 7.8 | 89.5 | 2.7 |
| อายุ | 100.0 | 8.1 | 89.3 | 2.6 |
| • 18 - 19 ปี | 100.0 | 12.8 | 84.2 | 3.0 |
| • 20 - 29 ปี | 100.0 | 10.7 | 86.7 | 2.6 |
| • 30 - 39 ปี | 100.0 | 8.7 | 88.4 | 2.9 |
| • 40 - 49 ปี | 100.0 | 6.0 | 90.7 | 3.3 |
| • 50 - 59 ปี | 100.0 | 7.4 | 90.3 | 2.3 |
| • 60 ปีขึ้นไป | 100.0 | 5.6 | 93.5 | 0.9 |
| ระดับการศึกษา | 100.0 | 8.1 | 89.3 | 2.6 |
| • ไม่เคยเรียน | 100.0 | 6.0 | 93.3 | 0.7 |
| • ประถมศึกษา | 100.0 | 6.2 | 91.7 | 2.1 |
| • มัธยมศึกษาตอนต้น | 100.0 | 8.8 | 88.4 | 2.8 |
| • มัธยมศึกษาตอนปลาย | 100.0 | 10.0 | 87.6 | 2.4 |
| • ปวช. | 100.0 | 11.6 | 84.1 | 4.3 |
| • ปวส. / ปวท. / อนุปริญญา | 100.0 | 9.3 | 86.7 | 4.0 |
| •ปริญญาตรี | 100.0 | 12.2 | 83.8 | 4.0 |
| •ปริญญาโทและสูงกว่า | 100.0 | 7.7 | 92.2 | 0.1 |
| สถานภาพการทำงาน | 100.0 | 8.1 | 89.3 | 2.6 |
| •ข้าราชการ/พนักงานรัฐวิสาหกิจ | 100.0 | 8.2 | 88.8 | 3.0 |
| •พนักงาน/ลูกจ้างเอกชน | 100.0 | 11.3 | 83.9 | 4.8 |
| •ค้าขาย/ประกอบธุรกิจส่วนตัว | 100.0 | 9.7 | 87.8 | 2.5 |
| •เกษตรกร | 100.0 | 5.2 | 93.3 | 1.5 |
| •รับจ้างทั่วไป/กรรมกร | 100.0 | 7.7 | 90.8 | 1.5 |
| •นักเรียน/นักศึกษา | 100.0 | 11.3 | 85.9 | 2.8 |
| •แม่บ้าน | 100.0 | 6.0 | 90.7 | 3.3 |
| •ว่างงาน/ไม่มีงานทำ | 100.0 | 8.6 | 88.4 | 3.0 |

ตาราง 19 ร้อยละของประชาชน เกี่ยวกับความพึงพอใจต่อผลการดำเนินงานของผู้ประสานพลังแผ่นดิน
จำแนกตามระดับความพึงพอใจ และลักษณะทางประชากร/สังคม

| ลักษณะทางประชากร/สังคม | รวม | ระดับความพึงพอใจต่อผลการดำเนินงาน ของผู้ประสานพลังแผ่นดิน | | | |
|--------------------------------|-------|--|---------|------|------------|
| | | มาก | ปานกลาง | น้อย | ไม่พึงพอใจ |
| เพศ | 100.0 | 21.8 | 55.0 | 18.1 | 5.1 |
| • ชาย | 100.0 | 23.1 | 53.3 | 17.9 | 5.8 |
| • หญิง | 100.0 | 20.7 | 56.7 | 18.2 | 4.4 |
| อายุ | 100.0 | 21.8 | 55.0 | 18.1 | 5.1 |
| • 18 - 19 ปี | 100.0 | 21.9 | 52.6 | 18.2 | 7.3 |
| • 20 - 29 ปี | 100.0 | 17.0 | 56.9 | 19.1 | 7.0 |
| • 30 - 39 ปี | 100.0 | 20.6 | 54.7 | 19.0 | 5.7 |
| • 40 - 49 ปี | 100.0 | 22.7 | 55.2 | 17.2 | 4.9 |
| • 50 - 59 ปี | 100.0 | 24.7 | 54.5 | 17.8 | 3.1 |
| • 60 ปีขึ้นไป | 100.0 | 23.4 | 55.7 | 17.2 | 3.7 |
| ระดับการศึกษา | 100.0 | 21.8 | 55.0 | 18.1 | 5.1 |
| • ไม่เคยเรียน | 100.0 | 23.2 | 48.3 | 24.5 | 4.0 |
| • ประถมศึกษา | 100.0 | 23.8 | 56.9 | 16.2 | 3.1 |
| • มัธยมศึกษาตอนต้น | 100.0 | 21.3 | 51.7 | 20.4 | 6.6 |
| • มัธยมศึกษาตอนปลาย | 100.0 | 22.8 | 52.8 | 18.6 | 5.8 |
| • ปวช. | 100.0 | 15.5 | 54.6 | 20.8 | 9.1 |
| • ปวส. / ปวท. / อนุปริญญา | 100.0 | 17.3 | 55.3 | 20.8 | 6.6 |
| • ปริญญาตรี | 100.0 | 16.4 | 55.6 | 18.6 | 9.4 |
| • ปริญญาโทและสูงกว่า | 100.0 | 23.9 | 50.0 | 20.2 | 5.9 |
| สถานภาพการทำงาน | 100.0 | 21.8 | 55.0 | 18.1 | 5.1 |
| • ข้าราชการ/พนักงานรัฐวิสาหกิจ | 100.0 | 28.2 | 52.1 | 15.1 | 4.6 |
| • พนักงาน/ลูกจ้างเอกชน | 100.0 | 13.9 | 52.2 | 23.0 | 10.9 |
| • ค้าขาย/ประกอบธุรกิจส่วนตัว | 100.0 | 19.0 | 56.9 | 18.9 | 5.2 |
| • เกษตรกร | 100.0 | 26.3 | 57.3 | 14.6 | 1.8 |
| • รับจ้างทั่วไป/กรรมกร | 100.0 | 25.0 | 51.4 | 19.7 | 3.9 |
| • นักเรียน/นักศึกษา | 100.0 | 22.4 | 52.9 | 18.1 | 6.6 |
| • แม่บ้าน | 100.0 | 15.9 | 60.1 | 19.1 | 4.9 |
| •ว่างงาน/ไม่มีงานทำ | 100.0 | 21.2 | 49.8 | 20.6 | 8.4 |

ตาราง 20 ร้อยละของประชาชน เกี่ยวกับความพึงพอใจต่อผลการดำเนินงานของรัฐบาลในการป้องกัน/ควบคุม
การแพร่ระบาดของเสฟติด จำแนกตามระดับความพึงพอใจ และลักษณะทางประชากร/สังคม

| ลักษณะทางประชากร/สังคม | รวม | ระดับความพึงพอใจ ต่อผลการดำเนินงานของรัฐบาล | | | |
|--------------------------------|-------|--|---------|------|------------|
| | | มาก | ปานกลาง | น้อย | ไม่พึงพอใจ |
| เพศ | 100.0 | 22.7 | 51.1 | 19.4 | 6.8 |
| • ชาย | 100.0 | 22.8 | 49.6 | 19.5 | 8.1 |
| • หญิง | 100.0 | 22.5 | 52.5 | 19.3 | 5.7 |
| อายุ | 100.0 | 22.7 | 51.1 | 19.4 | 6.8 |
| • 18 - 19 ปี | 100.0 | 23.2 | 52.4 | 16.7 | 7.7 |
| • 20 - 29 ปี | 100.0 | 18.1 | 54.3 | 21.5 | 6.1 |
| • 30 - 39 ปี | 100.0 | 20.2 | 52.7 | 19.4 | 7.7 |
| • 40 - 49 ปี | 100.0 | 23.3 | 49.6 | 19.5 | 7.6 |
| • 50 - 59 ปี | 100.0 | 26.3 | 48.3 | 20.1 | 5.3 |
| • 60 ปีขึ้นไป | 100.0 | 25.7 | 51.2 | 16.6 | 6.5 |
| ระดับการศึกษา | 100.0 | 22.7 | 51.1 | 19.4 | 6.8 |
| • ไม่เคยเรียน | 100.0 | 25.1 | 47.2 | 25.0 | 2.7 |
| • ประถมศึกษา | 100.0 | 26.0 | 49.6 | 18.4 | 6.0 |
| • มัธยมศึกษาตอนต้น | 100.0 | 20.7 | 51.4 | 19.4 | 8.5 |
| • มัธยมศึกษาตอนปลาย | 100.0 | 22.5 | 51.1 | 19.0 | 7.4 |
| • ปวช. | 100.0 | 13.8 | 56.3 | 22.3 | 7.6 |
| • ปวส. / ปวท. / อนุปริญญา | 100.0 | 17.7 | 52.3 | 22.7 | 7.3 |
| • บริญญาตรี | 100.0 | 15.3 | 56.5 | 20.2 | 8.0 |
| • บริญญาโทและสูงกว่า | 100.0 | 20.4 | 55.7 | 20.0 | 3.9 |
| สถานภาพการทำงาน | 100.0 | 22.7 | 51.1 | 19.4 | 6.8 |
| • ข้าราชการ/พนักงานรัฐวิสาหกิจ | 100.0 | 22.5 | 50.4 | 20.4 | 6.7 |
| • พนักงาน/ลูกจ้างเอกชน | 100.0 | 14.7 | 51.5 | 23.5 | 10.3 |
| • ค้าขาย/ประกอบธุรกิจส่วนตัว | 100.0 | 20.0 | 53.3 | 20.5 | 6.2 |
| • เกษตรกร | 100.0 | 27.1 | 50.1 | 18.0 | 4.8 |
| • รับจ้างทั่วไป/กรรมกร | 100.0 | 27.9 | 45.2 | 20.5 | 6.4 |
| • นักเรียน/นักศึกษา | 100.0 | 21.7 | 55.5 | 16.2 | 6.6 |
| • แม่บ้าน | 100.0 | 22.4 | 52.7 | 16.4 | 8.5 |
| • ว่างงาน/ไม่มีงานทำ | 100.0 | 20.6 | 52.4 | 17.9 | 9.1 |