

รายงานผล

ข้อมูลสถิติระดับท้องถิ่นด้านบริการโทรคมนาคมพื้นฐาน

พ.ศ. 2551

(จากแบบรายงานข้อมูลด้านบริการโทรคมนาคมพื้นฐาน

โดยสำรวจเฉพาะนอกเขตเทศบาล)



สำนักงานคณะกรรมการ
กิจการโทรคมนาคมแห่งชาติ



สำนักงานสถิติแห่งชาติ

รายงานผล
ข้อมูลสถิติระดับท้องถิ่นด้านบริการโทรคมนาคมพื้นฐาน
พ.ศ. 2551
(จากแบบรายงานข้อมูลด้านบริการโทรคมนาคมพื้นฐาน
โดยสำรวจเฉพาะนอกเขตเทศบาล)



หน่วยงานเจ้าของเรื่อง

กลุ่มงานสถิติ 1 สำนักสถิติเศรษฐกิจสังคมและประชาชาติ 3

สำนักงานสถิติแห่งชาติ กระทรวงเทคโนโลยีสารสนเทศและการสื่อสาร

โทรศัพท์ 0 2281 0333 ต่อ 1702 โทรสาร 0 2282 1122

ไปรษณีย์อิเล็กทรอนิกส์ E-mail : ictsurvey@nso.go.th

เผยแพร่โดย

สำนักสถิติพยากรณ์

สำนักงานสถิติแห่งชาติ

ถนนหลานหลวง เขตป้อมปราบศัตรูพ่าย กทม. 10100

โทร. 0 2281 0333 ต่อ 1410, 1411

โทรสาร 0 2281 6438

ไปรษณีย์อิเล็กทรอนิกส์ service@nso.go.th

ปีที่พิมพ์

2552

คำนำ

สำนักงานสถิติแห่งชาติ ได้ร่วมกับสำนักงานคณะกรรมการกิจการโทรคมนาคมแห่งชาติ (สำนักงาน กทช.) จัดทำข้อมูลสถิติระดับท้องถิ่นด้านบริการโทรคมนาคมพื้นฐาน พ.ศ. 2551 ขึ้นเป็นครั้งแรก โดยได้รับความร่วมมือจากองค์การบริหารส่วนตำบล (อบต.) จัดเก็บข้อมูลตามแบบรายงานข้อมูลด้านบริการโทรคมนาคมพื้นฐาน ผลการรายงานข้อมูลของหมู่บ้านที่ได้รับรายงานจาก อบต. พบว่า มีหมู่บ้านที่มีไฟฟ้าใช้แล้วถึงร้อยละ 99.1 และในจำนวนครัวเรือนที่ได้รับรายงานฯ เป็นครัวเรือนที่มีไฟฟ้าใช้ ร้อยละ 98.1 และพบว่าในจำนวน 10 หมู่บ้าน จะมีศูนย์บริการสารสนเทศชุมชนประมาณ 2 ศูนย์ โดยมีประชาชนที่มาใช้บริการศูนย์ฯ เพียงร้อยละ 3.0

สำหรับข้อมูลด้านบริการโทรคมนาคมพื้นฐานในหมู่บ้าน พบว่า มีเลขหมายโทรศัพท์สาธารณะประมาณ 1.5 เลขหมายต่อหมู่บ้าน และในจำนวนเลขหมายทั้งสิ้นนี้ มีเลขหมายโทรศัพท์สาธารณะที่ใช้งานได้ ร้อยละ 76.4 ทั้งนี้ พบว่า ยังมีหมู่บ้านที่ไม่มีโทรศัพท์สาธารณะถึงร้อยละ 29.5 สำหรับโทรศัพท์พื้นฐานประจำบ้าน มีประมาณ 12 เลขหมาย ต่อ 100 ครัวเรือน และพบว่ามีครัวเรือนที่ต้องการขอติดตั้งโทรศัพท์พื้นฐานประจำบ้าน ร้อยละ 8.2 ของครัวเรือนที่ยังไม่มีโทรศัพท์พื้นฐานประจำบ้าน นอกจากนี้ ร้อยละ 93.2 เป็นหมู่บ้านที่มีสัญญาณระบบโทรศัพท์มือถือเข้าถึงหมู่บ้านแล้ว

การขาดแคลนบริการด้านโทรศัพท์สาธารณะ โทรศัพท์พื้นฐานประจำที่ และอินเทอร์เน็ตตามสถานที่ต่างๆ ที่จำเป็นในหมู่บ้าน พบว่า มีโรงเรียน สถานีนามัย วัด/สำนักสงฆ์ โบสถ์คริสต์จักรมัสยิด สถานสงเคราะห์/บ้านพักคนชรา และห้องสมุดประชาชน ที่ขาดแคลนโทรศัพท์สาธารณะ ร้อยละ 73 – 85 ขาดแคลนโทรศัพท์พื้นฐานประจำที่ ร้อยละ 40 – 73 และขาดแคลนอินเทอร์เน็ต ร้อยละ 47 – 74 โดยสถานที่ที่ระบุว่าขาดแคลนโทรศัพท์สาธารณะนั้น มีความต้องการโทรศัพท์สาธารณะมากถึงร้อยละ 72 - 84

สำนักงานสถิติแห่งชาติ ขอขอบคุณเจ้าหน้าที่องค์การบริหารส่วนตำบล ที่ช่วยจัดเก็บข้อมูล และหวังว่าข้อมูลที่ได้จากการจัดทำรายงานข้อมูลสถิติระดับท้องถิ่นด้านบริการโทรคมนาคมพื้นฐานนี้ จะเป็นประโยชน์ต่อภาครัฐ ภาคเอกชน และหน่วยงานที่เกี่ยวข้อง ในการวางแผนเพื่อกำหนดเป้าหมายจัดให้มีบริการโทรคมนาคมพื้นฐานได้อย่างทั่วถึงทุกหมู่บ้าน และเพื่อประโยชน์ต่อภาคประชาชนในการได้รับบริการโทรคมนาคมพื้นฐานในระดับท้องถิ่นต่อไป

สารบัญ

| | หน้า |
|--|------|
| คำนำ | ค |
| บทสรุปสำหรับผู้บริหาร | ง |
| สารบัญแผนภูมิ | ฉ |
| สารบัญตาราง | ฎ |
| บทที่ 1 บทนำ | |
| 1.1 ความเป็นมา | 1 |
| 1.2 วัตถุประสงค์ | 1 |
| 1.3 คุ่มรวม | 2 |
| 1.4 คาบเวลาการรายงานข้อมูล | 2 |
| 1.5 วิธีการเก็บรวบรวมข้อมูล | 2 |
| 1.6 การประมวลผลข้อมูล | 2 |
| 1.7 การนำเสนอผล | 2 |
| 1.8 คำนิยาม | 2 |
| บทที่ 2 สรุปผลการสำรวจ | |
| 2.1 ข้อมูลพื้นฐานของประชากรในหมู่บ้าน..... | 5 |
| 2.1.1 ขนาดของครัวเรือน (จำนวนประชากรต่อครัวเรือน)..... | 6 |
| 2.1.2 ประชากรตามช่วงอายุ..... | 7 |
| 2.1.3 ประชากรตามระดับการศึกษาที่กำลังเรียน..... | 7 |
| 2.1.4 การประสบปัญหาความพิการ..... | 9 |
| 2.1.5 ผู้มีรายได้น้อยและได้รับเบี้ยยังชีพจากทางราชการ..... | 10 |
| 2.1.6 การมีไฟฟ้าใช้ในหมู่บ้าน..... | 11 |
| 2.1.7 จำนวนศูนย์บริการสาธารณสุขเทศบาลตำบลชุมชน และประชากรที่ใช้บริการศูนย์ฯ..... | 12 |
| 2.2 ข้อมูลด้านบริการโทรศัพท์สาธารณะ โทรศัพท์พื้นฐานประจำบ้าน การมีสัญญาณระบบ โทรศัพท์มือถือ คอมพิวเตอร์และการต่ออินเทอร์เน็ต..... | 13 |
| 2.2.1 โทรศัพท์สาธารณะ..... | 14 |
| 2.2.2 โทรศัพท์พื้นฐานประจำบ้าน..... | 15 |
| 2.2.3 การมีสัญญาณระบบโทรศัพท์มือถือ..... | 17 |
| 2.2.4 คอมพิวเตอร์และการต่ออินเทอร์เน็ต..... | 17 |

สารบัญ (ต่อ)

| | หน้า |
|--|-----------|
| 2.3 การขาดแคลนและความต้องการบริการด้านโทรคมนาคมพื้นฐาน..... | 18 |
| 2.3.1 จำนวนสถานที่ต่างๆ ในหมู่บ้านนอกเขตเทศบาล..... | 18 |
| 2.3.2 โรงเรียนที่ขาดแคลนบริการด้านโทรศัพท์สาธารณะ โทรศัพท์พื้นฐานประจำที่ อินเทอร์เน็ต และความต้องการโทรศัพท์สาธารณะ..... | 19 |
| 2.3.3 สถานีอนามัยที่ขาดแคลนบริการด้านโทรศัพท์สาธารณะ โทรศัพท์พื้นฐาน ประจำที่ อินเทอร์เน็ต และความต้องการโทรศัพท์สาธารณะ..... | 21 |
| 2.3.4 วัด/สำนักสงฆ์ที่ขาดแคลนบริการด้านโทรศัพท์สาธารณะ โทรศัพท์พื้นฐาน ประจำที่ อินเทอร์เน็ต และความต้องการโทรศัพท์สาธารณะ..... | 23 |
| 2.3.5 โบสถ์คริสต์จักรที่ขาดแคลนบริการด้านโทรศัพท์สาธารณะ โทรศัพท์พื้นฐาน ประจำที่ อินเทอร์เน็ต และความต้องการโทรศัพท์สาธารณะ..... | 25 |
| 2.3.6 มัสยิดที่ขาดแคลนบริการด้านโทรศัพท์สาธารณะ โทรศัพท์พื้นฐานประจำที่ อินเทอร์เน็ต และความต้องการโทรศัพท์สาธารณะ..... | 27 |
| 2.3.7 สถานสงเคราะห์/บ้านพักคนชราที่ขาดแคลนบริการด้านโทรศัพท์สาธารณะ โทรศัพท์พื้นฐานประจำที่ อินเทอร์เน็ต และความต้องการโทรศัพท์สาธารณะ..... | 29 |
| 2.3.8 ห้องสมุดประชาชนที่ขาดแคลนบริการด้านโทรศัพท์สาธารณะ โทรศัพท์พื้นฐาน ประจำที่ อินเทอร์เน็ต และความต้องการโทรศัพท์สาธารณะ..... | 31 |
| ตารางสถิติ..... | 33 |
| สารบัญตารางสถิติ ระดับภาคและทั่วประเทศ | 35 |
| ตารางสถิติ ระดับภาคและทั่วประเทศ | 39 - 55 |
| สารบัญตารางสถิติ ระดับจังหวัดและภาค..... | 59 |
| ตารางสถิติ ระดับจังหวัดและภาค | 61 - 137 |

ภาคผนวก

แบบรายงานข้อมูลด้านบริการโทรคมนาคมพื้นฐาน พ.ศ. 2551

สารบัญแผนภูมิ

| | หน้า | |
|------------|--|----|
| แผนภูมิ 1 | จำนวนครัวเรือนนอกเขตเทศบาลเฉลี่ยต่อหมู่บ้าน จำแนกตามภาค | 5 |
| แผนภูมิ 2 | ขนาดของครัวเรือนนอกเขตเทศบาล (จำนวนประชากรต่อครัวเรือน) จำแนกตามภาค | 6 |
| แผนภูมิ 3 | ร้อยละของประชากรนอกเขตเทศบาล จำแนกตามระดับการศึกษาที่กำลังเรียนและภาค | 8 |
| แผนภูมิ 4 | ร้อยละของประชากรนอกเขตเทศบาล ที่ประสบปัญหาความพิการ จำแนกตามลักษณะของความพิการ และภาค | 10 |
| แผนภูมิ 5 | ร้อยละของประชากรนอกเขตเทศบาล จำแนกตามการมีรายได้น้อย และได้รับเบี้ยยังชีพจากทางราชการ และภาค | 10 |
| แผนภูมิ 6 | ร้อยละของครัวเรือนนอกเขตเทศบาลที่มี/ไม่มีไฟฟ้าใช้ จำแนกตามภาค | 12 |
| แผนภูมิ 7 | ร้อยละของศูนย์บริการสาธารณสุขเทศบาล จำแนกตามภาค | 12 |
| แผนภูมิ 8 | ร้อยละของหมู่บ้านที่มี/ไม่มีโทรศัพท์สาธารณะ จำแนกตามภาค | 14 |
| แผนภูมิ 9 | ร้อยละของครัวเรือนที่ไม่มีโทรศัพท์พื้นฐานประจำบ้าน จำแนกตามการขอติดตั้ง และภาค | 16 |
| แผนภูมิ 10 | ร้อยละของหมู่บ้าน ที่มี/ไม่มีสัญญาณระบบโทรศัพท์มือถือเข้าถึง จำแนกตามภาค | 17 |
| แผนภูมิ 11 | ร้อยละของครัวเรือนนอกเขตเทศบาล ที่มีคอมพิวเตอร์ใช้และมีการต่ออินเทอร์เน็ต จำแนกตามภาค | 18 |
| แผนภูมิ 12 | ร้อยละของโรงเรียน ที่ขาดแคลนบริการด้านโทรศัพท์สาธารณะ โทรศัพท์พื้นฐานประจำที่ อินเทอร์เน็ต และภาค | 19 |
| แผนภูมิ 13 | ร้อยละของสถานีอนามัย ที่ขาดแคลนบริการด้านโทรศัพท์สาธารณะ โทรศัพท์พื้นฐานประจำที่ อินเทอร์เน็ต และภาค | 21 |
| แผนภูมิ 14 | ร้อยละของวัด/สำนักสงฆ์ ที่ขาดแคลนบริการด้านโทรศัพท์สาธารณะ โทรศัพท์พื้นฐานประจำที่ อินเทอร์เน็ต และภาค | 23 |
| แผนภูมิ 15 | ร้อยละของโบสถ์คริสต์จักร ที่ขาดแคลนบริการด้านโทรศัพท์สาธารณะ โทรศัพท์พื้นฐานประจำที่ อินเทอร์เน็ต และภาค | 25 |
| แผนภูมิ 16 | ร้อยละของมัสยิด ที่ขาดแคลนบริการด้านโทรศัพท์สาธารณะ โทรศัพท์พื้นฐานประจำที่ อินเทอร์เน็ต และภาค | 27 |

สารบัญแผนภูมิ (ต่อ)

| | หน้า |
|---|------|
| แผนภูมิ 17 ร้อยละของสถานสงเคราะห์/บ้านพักคนชรา ที่ขาดแคลนบริการด้านโทรศัพท์สาธารณะ โทรศัพท์พื้นฐานประจำที่ อินเทอร์เน็ต และภาค | 29 |
| แผนภูมิ 18 ร้อยละของห้องสมุดประชาชน ที่ขาดแคลนบริการด้านโทรศัพท์สาธารณะ โทรศัพท์ พื้นฐานประจำที่ อินเทอร์เน็ต และภาค | 31 |

สารบัญตาราง

| | หน้า | |
|----------|--|----|
| ตาราง 1 | ร้อยละของหมู่บ้าน จำแนกตามขนาดของหมู่บ้าน (จำนวนครัวเรือนในหมู่บ้าน) และภาค | 6 |
| ตาราง 2 | ร้อยละของประชากรนอกเขตเทศบาล จำแนกตามช่วงอายุ และภาค | 7 |
| ตาราง 3 | ร้อยละของประชากรนอกเขตเทศบาล จำแนกตามระดับการศึกษาที่กำลังเรียน และภาค | 8 |
| ตาราง 4 | จำนวนและร้อยละของประชากรนอกเขตเทศบาล จำแนกตามการประสบปัญหา ความพิการ และภาค | 9 |
| ตาราง 5 | จำนวนและร้อยละของประชากรนอกเขตเทศบาล จำแนกตามการมีรายได้ร้อยละ และได้รับเบี้ยยังชีพจากทางราชการ และภาค | 11 |
| ตาราง 6 | จำนวนและร้อยละของหมู่บ้าน และครัวเรือนนอกเขตเทศบาลที่ไม่มีไฟฟ้าใช้ จำแนกตามภาค | 11 |
| ตาราง 7 | จำนวนศูนย์บริการสาธารณสุขเทศบาล และร้อยละของประชากรนอกเขตเทศบาลที่ใช้บริการศูนย์ฯ จำแนกตามภาค | 13 |
| ตาราง 8 | เลขหมายโทรศัพท์สาธารณะ และโทรศัพท์สาธารณะที่ใช้งานได้ จำแนกตามภาค | 15 |
| ตาราง 9 | เลขหมายโทรศัพท์พื้นฐานประจำบ้าน และครัวเรือนที่ต้องการขอติดตั้งโทรศัพท์พื้นฐานประจำบ้าน จำแนกตามภาค | 16 |
| ตาราง 10 | จำนวนและร้อยละของโรงเรียน สถานีนอนามัย ศาสนสถาน (วัด/สำนักสงฆ์ โบสถ์ คริสต์จักร และมัสยิด) สถานสงเคราะห์/บ้านพักคนชรา และห้องสมุดประชาชน จำแนกตามภาค | 19 |
| ตาราง 11 | จำนวนและร้อยละของโรงเรียน ที่ขาดแคลนบริการด้านโทรศัพท์สาธารณะ โทรศัพท์พื้นฐานประจำที่ อินเทอร์เน็ต และความต้องการโทรศัพท์สาธารณะ จำแนกตามภาค | 20 |
| ตาราง 12 | จำนวนและร้อยละของสถานีนอนามัย ที่ขาดแคลนบริการด้านโทรศัพท์สาธารณะ โทรศัพท์พื้นฐานประจำที่ อินเทอร์เน็ต และความต้องการโทรศัพท์สาธารณะ จำแนกตามภาค | 22 |
| ตาราง 13 | จำนวนและร้อยละของวัด/สำนักสงฆ์ ที่ขาดแคลนบริการด้านโทรศัพท์สาธารณะ โทรศัพท์พื้นฐานประจำที่ อินเทอร์เน็ต และความต้องการโทรศัพท์สาธารณะ จำแนกตามภาค | 24 |
| ตาราง 14 | จำนวนและร้อยละของโบสถ์คริสต์จักร ที่ขาดแคลนบริการด้านโทรศัพท์สาธารณะ โทรศัพท์พื้นฐานประจำที่ อินเทอร์เน็ต และความต้องการโทรศัพท์สาธารณะ จำแนกตามภาค | 26 |

สารบัญตาราง

| | หน้า | |
|----------|--|----|
| ตาราง 15 | จำนวนและร้อยละของมัลลิต ที่ขาดแคลนบริการด้านโทรศัพท์สาธารณะ โทรศัพท์พื้นฐาน ประจำที่ อินเทอร์เน็ต และความต้องการโทรศัพท์สาธารณะ จำแนกตามภาค | 28 |
| ตาราง 16 | จำนวนและร้อยละของสถานสงเคราะห์/บ้านพักคนชรา ที่ขาดแคลนบริการด้านโทรศัพท์สาธารณะ โทรศัพท์พื้นฐานประจำที่ อินเทอร์เน็ต และความต้องการโทรศัพท์สาธารณะ จำแนกตามภาค | 30 |
| ตาราง 17 | จำนวนและร้อยละของห้องสมุดประชาชน ที่ขาดแคลนบริการด้านโทรศัพท์สาธารณะ โทรศัพท์พื้นฐานประจำที่ อินเทอร์เน็ต และความต้องการโทรศัพท์สาธารณะ จำแนกตามภาค | 32 |



บทสรุปสำหรับผู้บริหาร

ข้อมูลสถิติระดับท้องถิ่นด้านบริการโทรคมนาคมพื้นฐาน พ.ศ. 2551

ข้อมูลสถิติในระดับท้องถิ่น นับว่ามีความสำคัญต่อการพัฒนาประเทศเป็นอย่างยิ่ง นอกจากจะเป็นเครื่องบ่งชี้ถึงระดับการพัฒนาประเทศแล้ว ยังช่วยให้ประชาชนมีความเป็นอยู่ที่ดี มีสิ่งอำนวยความสะดวกต่างๆ เช่น การได้รับบริการด้านโทรคมนาคมพื้นฐาน ซึ่งรัฐบาลมีนโยบายและแผน ที่จะจัดหาบริการโทรคมนาคมพื้นฐานให้กับประชาชนในหมู่บ้านที่ยังไม่มีหรือมีแต่ยังไม่เพียงพอ และจะจัดหาบริการให้แล้วเสร็จในระยะเวลา 3 ปี (พ.ศ. 2551-2553)

สำนักงานสถิติแห่งชาติ ได้ร่วมกับสำนักงานคณะกรรมการการเลือกตั้งโทรคมนาคมแห่งชาติ (สำนักงาน กทช.) จัดทำข้อมูลสถิติระดับท้องถิ่นด้านบริการโทรคมนาคมพื้นฐาน โดยขอความร่วมมือเจ้าหน้าที่องค์การบริหารส่วนตำบล (อบต.) จัดเก็บข้อมูลตามแบบรายงานข้อมูลด้านบริการโทรคมนาคมพื้นฐาน ในระดับหมู่บ้านนอกเขตเทศบาลทั่วประเทศ ระหว่างเดือนกรกฎาคม ถึง สิงหาคม 2551 ข้อมูลดังกล่าวจะได้นำไปใช้ในการวางแผน เพื่อกำหนดเป้าหมายในการจัดให้มีบริการโทรคมนาคมพื้นฐานให้กับหมู่บ้านที่ขาดแคลนได้อย่างทั่วถึง

สรุปผลการสำรวจที่สำคัญ

1. ข้อมูลพื้นฐานของประชากรในหมู่บ้าน

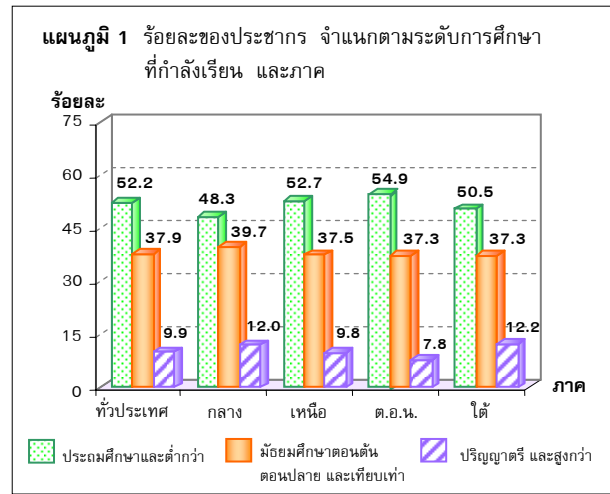
ผลการจัดทำรายงานข้อมูลด้านบริการโทรคมนาคมพื้นฐาน พบว่า มีหมู่บ้านที่ได้รับรายงานเข้ามาจำนวน 65,593 หมู่บ้าน และมีครัวเรือน 10,089,784 ครัวเรือน จำนวนครัวเรือนเฉลี่ยต่อหมู่บ้าน (ขนาดของหมู่บ้าน) ประมาณ 154 ครัวเรือน จากหมู่บ้านดังกล่าว พบว่ามีประชากรที่ได้รับรายงานเข้ามา 37,568,954 คน และมีจำนวนประชากรต่อครัวเรือน(ขนาดของครัวเรือน) โดยเฉลี่ยมีประมาณ 3.7 คน

1.1 ประชากรตามช่วงอายุ

จากรายงานข้อมูลที่ได้รับเกี่ยวกับประชากรตามช่วงอายุ พบว่าประชากรในช่วงอายุ 25 - 59 ปี มีสัดส่วนสูงสุดร้อยละ 47.4 รองลงมาเป็นช่วงอายุน้อยกว่า 15 ปี ร้อยละ 20.6 ช่วงอายุ 15 - 24 ปี ร้อยละ 19.5 และอายุตั้งแต่ 60 ปีขึ้นไป มีร้อยละ 12.5

1.2 ประชากรตามระดับการศึกษาที่กำลังเรียน

จากรายงานฯ ที่ได้รับ มีประชากรที่กำลังศึกษาในระดับต่างๆ รวม 9,729,742 คน (ร้อยละ 25.9) ในจำนวนนี้มีผู้ที่เรียนระดับประถมศึกษาและต่ำกว่า ร้อยละ 52.2 มัธยมศึกษาตอนต้น ตอนปลาย และเทียบเท่า ร้อยละ 37.9 ปริญญาตรีและสูงกว่าร้อยละ 9.9 ดังแผนภูมิ



1.3 ประชากรที่ประสบปัญหาความพิการ

สำหรับประชากรที่ประสบปัญหาความพิการ พบว่ามี 478,210 คน (ร้อยละ 1.3) ในจำนวนนี้ เป็นผู้พิการทางร่างกายสูงสุด ร้อยละ 36.3 พิการทางตา ร้อยละ 22.8 พิการทางหู ร้อยละ 17.5 และพิการอื่นๆ เช่น วิกลจริต พิการทางจิต ปัญญาอ่อน ออทิสติก ฯลฯ ร้อยละ 23.4

1.4 ประชากรที่มีรายได้น้อยและได้รับเบี้ยยังชีพ

ผลการรายงานฯ พบว่า มีประชากรที่มีรายได้น้อยและได้รับเบี้ยยังชีพจากทางราชการ ร้อยละ 4.9 และไม่ได้รับเบี้ยยังชีพ ร้อยละ 95.1

1.5 การมีไฟฟ้าใช้ในหมู่บ้าน

จากหมู่บ้านที่ได้รับรายงานฯ พบว่า เป็นหมู่บ้านที่มีไฟฟ้า ร้อยละ 99.1 และหมู่บ้านที่ไม่มีไฟฟ้า ร้อยละ 0.9 (หมู่บ้านไม่มีไฟฟ้า หมายถึงทุกครัวเรือนในหมู่บ้านต้องไม่มีไฟฟ้า) เมื่อพิจารณาจากครัวเรือนที่ได้รับรายงานฯ พบว่า เป็นครัวเรือนที่มีไฟฟ้าแล้วถึงร้อยละ 98.1 และครัวเรือนที่ไม่มีไฟฟ้า ร้อยละ 1.9 ดังตาราง

ตาราง 1 ร้อยละของหมู่บ้านและครัวเรือนที่มี/ไม่มีไฟฟ้าจำแนกตามภาค

| หมู่บ้าน/ครัวเรือนที่มี/ไม่มีไฟฟ้า | ทั่วประเทศ | ภาค | | | |
|---|------------------|------------------|------------------|------------------|------------------|
| | | กลาง | เหนือ | ต.อ.น. | ใต้ |
| จำนวนหมู่บ้าน | 65,593 | 14,122 | 14,805 | 28,909 | 7,757 |
| ร้อยละของหมู่บ้านที่ไม่มีไฟฟ้า | 0.9 | 0.5 | 2.5 | 0.3 | 0.5 |
| ร้อยละของหมู่บ้านที่มีไฟฟ้า | 99.1 | 99.5 | 97.5 | 99.7 | 99.5 |
| จำนวนครัวเรือน | 10,089,784 | 2,451,606 | 2,361,409 | 3,753,936 | 1,522,833 |
| ครัวเรือนไม่มีไฟฟ้า (ในหมู่บ้านที่มีไฟฟ้า) | 70,828 | 10,466 | 46,041 | 8,009 | 6,312 |
| ครัวเรือนไม่มีไฟฟ้า (ในหมู่บ้านที่ไม่มีไฟฟ้า) | 124,608 | 20,498 | 34,995 | 38,187 | 30,928 |
| ครัวเรือนมีไฟฟ้า (ในหมู่บ้านที่มีไฟฟ้า) | 9,894,348 (98.1) | 2,420,642 (98.7) | 2,280,373 (96.6) | 3,707,740 (98.8) | 1,485,593 (97.6) |

1.6 ศูนย์บริการสารสนเทศชุมชน และประชากรที่ใช้บริการศูนย์ฯ

มีจำนวนศูนย์บริการสารสนเทศชุมชนที่กระจายอยู่ในหมู่บ้านต่างๆ ที่ได้รับรายงานจำนวน 14,039 ศูนย์ และพบว่า ในหมู่บ้าน 10 หมู่บ้าน จะมีศูนย์บริการฯ ประมาณ 2 แห่ง โดยในรอบปีที่ผ่านมา (1 ก.ค. 50 – 1 มิ.ย. 51) มีประชาชนที่ใช้บริการศูนย์สารสนเทศชุมชน ร้อยละ 3.0 ดังตาราง

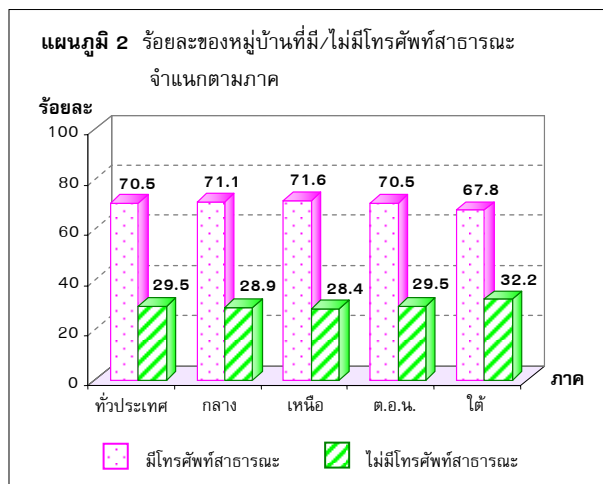
ตาราง 2 จำนวนและร้อยละของศูนย์บริการสารสนเทศชุมชน และประชากรที่ใช้บริการศูนย์ฯ จำแนกตามภาค

| ศูนย์บริการและประชากรที่ใช้บริการศูนย์ฯ | ทั่วประเทศ | ภาค | | | |
|---|------------|-----------|-----------|------------|-----------|
| | | กลาง | เหนือ | ต.อ.น. | ใต้ |
| จำนวนหมู่บ้าน | 65,593 | 14,122 | 14,805 | 28,909 | 7,757 |
| จำนวนศูนย์บริการสารสนเทศชุมชน | 14,039 | 3,063 | 3,603 | 5,597 | 1,776 |
| จำนวนศูนย์บริการต่อ 10 หมู่บ้าน | 2.1 | 2.2 | 2.4 | 1.9 | 2.3 |
| จำนวนประชากร | 37,568,954 | 8,464,356 | 8,177,329 | 15,301,228 | 5,626,041 |
| จำนวนประชากรที่ใช้บริการศูนย์ฯ | 1,131,974 | 235,500 | 310,233 | 465,644 | 120,597 |
| ร้อยละของประชากรที่ใช้บริการศูนย์ฯ | 3.0 | 2.8 | 3.8 | 3.0 | 2.1 |

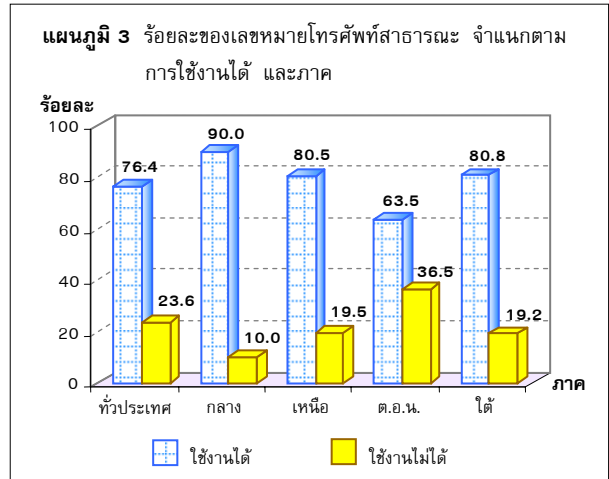
2. ข้อมูลด้านบริการโทรคมนาคมพื้นฐานที่จำเป็น

2.1 โทรศัพท์สาธารณะ

ผลการรายงานฯ มีหมู่บ้านที่มีโทรศัพท์สาธารณะแล้ว 46,278 หมู่บ้าน (ร้อยละ 70.5) และหมู่บ้านที่ไม่มีโทรศัพท์สาธารณะ 19,315 หมู่บ้าน (ร้อยละ 29.5) ดังแผนภูมิ

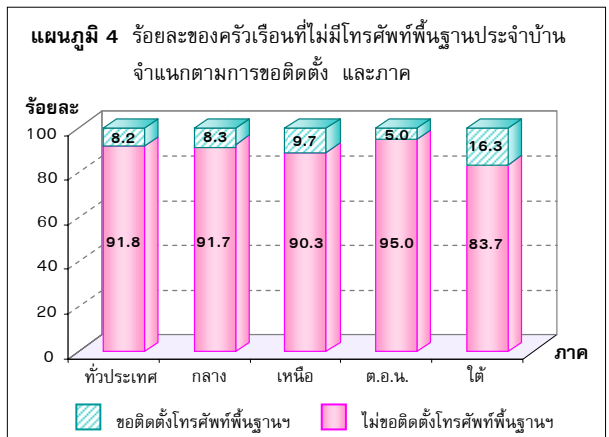


นอกจากนี้ พบว่า เลขหมายโทรศัพท์สาธารณะที่ได้รับรายงานฯ มี 96,527 เลขหมาย หรือโดยเฉลี่ยแล้วมีประมาณ 1.5 เลขหมายต่อหมู่บ้าน และในจำนวนเลขหมายดังกล่าว พบว่า เป็นเลขหมายโทรศัพท์สาธารณะที่ใช้งานได้ 73,779 เลขหมาย (ร้อยละ 76.4) ดังแผนภูมิ



2.2 โทรศัพท์พื้นฐานประจำบ้าน

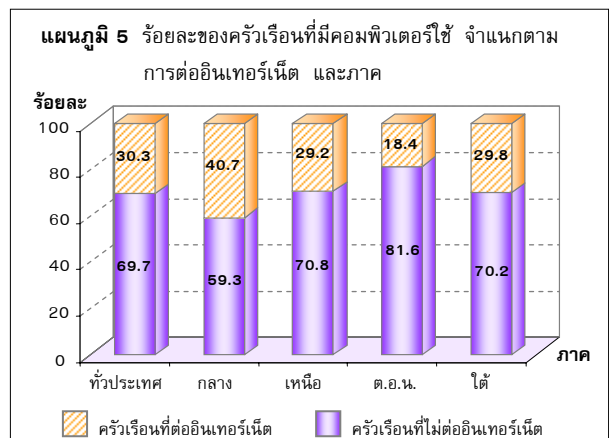
สำหรับโทรศัพท์พื้นฐานประจำบ้านที่ได้รับรายงานฯ มีจำนวน 1,178,647 เลขหมาย หรือประมาณ 12 เลขหมายต่อ 100 คริวเรือน และพบว่า มีครัวเรือนที่ไม่มีโทรศัพท์พื้นฐานประจำบ้าน 4,338,903 ครัวเรือน ในจำนวนนี้เป็นครัวเรือนที่ต้องการขอติดตั้งโทรศัพท์พื้นฐานประจำบ้าน ร้อยละ 8.2 และไม่ต้องการขอติดตั้งฯ ร้อยละ 91.8 ดังแผนภูมิ



2.3 การมีสัญญาณระบบโทรศัพท์มือถือ

ผลการรายงานฯ ที่ได้รับ มีหมู่บ้านที่มีสัญญาณระบบโทรศัพท์มือถือเข้าถึง ร้อยละ 93.2 และหมู่บ้านที่ไม่มีสัญญาณฯ ร้อยละ 6.8

2.4 คอมพิวเตอร์และการใช้อินเทอร์เน็ต



จากรายงานฯ ที่ได้รับ มีครัวเรือนที่มีเครื่องคอมพิวเตอร์ใช้ร้อยละ 9.2 และครัวเรือนที่ไม่มีเครื่องคอมพิวเตอร์ใช้ร้อยละ 90.8

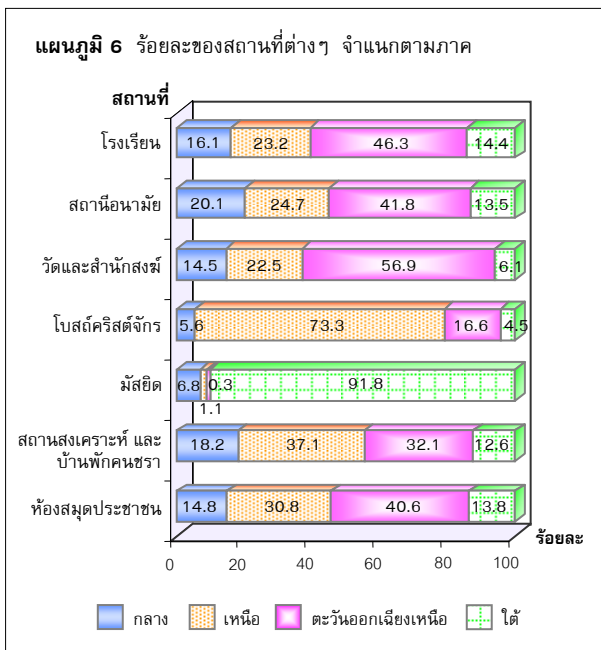
สำหรับครัวเรือนที่มีเครื่องคอมพิวเตอร์ใช้นั้น พบว่า มีครัวเรือนที่มีการใช้อินเทอร์เน็ต ร้อยละ 30.3 และไม่มีใช้อินเทอร์เน็ตร้อยละ 69.7 ดังแผนภูมิ

3. การมีการใช้บริการด้านโทรคมนาคมพื้นฐานในสถานที่ต่าง ๆ ที่จำเป็น ๆ ในหมู่บ้าน

3.1 สถานที่

สำหรับสถานที่ต่าง ๆ ในหมู่บ้านที่ได้รับรายงาน พบว่า มีโรงเรียน 24,890 โรง สถานีนอนามัย 8,279 แห่ง วัด/สำนักสงฆ์ 36,422 แห่ง โบสถ์คริสต์จักร 1,433 แห่ง มัสยิด 2,668 แห่ง สถานสงเคราะห์/บ้านพักคนชรา 159 แห่ง และห้องสมุดประชาชน 1,393 แห่ง

เมื่อเปรียบเทียบในระดับภาค พบว่า ภาคตะวันออกเฉียงเหนือ มีโรงเรียน สถานีนอนามัย วัด/สำนักสงฆ์ และห้องสมุดประชาชน ในสัดส่วนสูงสุด ร้อยละ 46.3 41.8 56.9 และ 40.6 ตามลำดับ สำหรับภาคเหนือ มีโบสถ์คริสต์จักร และสถานสงเคราะห์/บ้านพักคนชราสูงสุด ร้อยละ 73.3 และ 37.1 ตามลำดับ ส่วนภาคใต้ มีมัสยิดสูงสุด ร้อยละ 91.8 ดังแผนภูมิ



3.2 การขาดแคลนบริการด้านโทรคมนาคมพื้นฐานที่จำเป็น

สำหรับสถานที่ต่าง ๆ ที่จำเป็นในหมู่บ้าน (ดังตาราง) พบว่า ทุกสถานที่ที่ตั้งกล่าว มีการขาดแคลนบริการด้านโทรศัพท์สาธารณะ ในสัดส่วนสูงสุดประมาณร้อยละ 73 – 84 (เมื่อเทียบกับการขาดแคลนโทรศัพท์พื้นฐานประจำที่และอินเทอร์เน็ต) โดยสถานที่ที่ขาดแคลนบริการด้าน

โทรศัพท์สาธารณะสูงสุด 3 อันดับแรก คือ มัสยิด ร้อยละ 84.1 วัด/สำนักสงฆ์ ร้อยละ 83.1 และโรงเรียน ร้อยละ 82.3

การขาดแคลนโทรศัพท์พื้นฐานประจำที่ พบว่า โบสถ์คริสต์จักรมีการขาดแคลนสูงสุด ร้อยละ 73.0 มัสยิด ร้อยละ 69.9 และวัด/สำนักสงฆ์ ร้อยละ 67.6

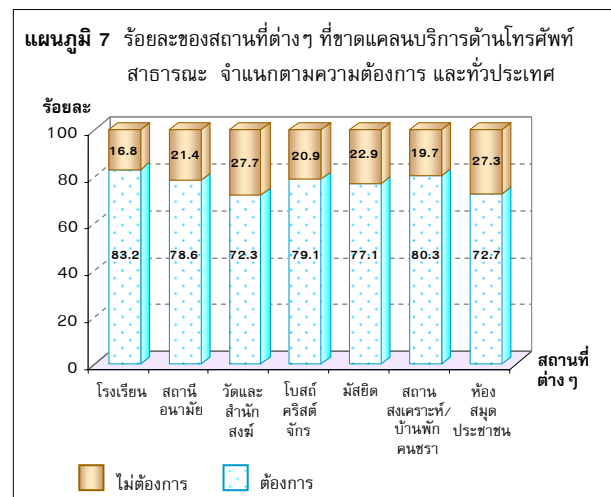
สำหรับการขาดแคลนอินเทอร์เน็ต พบว่า โบสถ์คริสต์จักรมีการขาดแคลนสูงสุด ร้อยละ 73.6 รองลงมาคือ วัด/สำนักสงฆ์ ร้อยละ 71.4 และมัสยิด ร้อยละ 69.7

ตาราง 3 จำนวนและร้อยละของสถานที่ต่าง ๆ ที่จำเป็นในหมู่บ้าน จำแนกตามการขาดแคลนบริการด้านโทรศัพท์สาธารณะ โทรศัพท์พื้นฐานประจำที่ และอินเทอร์เน็ต

| สถานที่ต่าง ๆ | จำนวนสถานที่ | ร้อยละของสถานที่ที่ขาดแคลนบริการ | | |
|----------------------------|--------------|----------------------------------|-------------------------|--------------|
| | | โทรศัพท์สาธารณะ | โทรศัพท์พื้นฐานประจำที่ | อินเทอร์เน็ต |
| โรงเรียน | 24,890 | 82.3 | 52.3 | 55.8 |
| สถานีนอนามัย | 8,279 | 73.5 | 40.3 | 47.3 |
| วัดและสำนักสงฆ์ | 36,422 | 83.1 | 67.6 | 71.4 |
| โบสถ์คริสต์จักร | 1,433 | 81.9 | 73.0 | 73.6 |
| มัสยิด | 2,668 | 84.1 | 69.9 | 69.7 |
| สถานสงเคราะห์/บ้านพักคนชรา | 159 | 76.7 | 56.0 | 61.0 |
| ห้องสมุดประชาชน | 1,393 | 76.1 | 60.5 | 62.9 |

3.3 ความต้องการบริการด้านโทรศัพท์สาธารณะ

ผลการรายงานฯ ที่ได้รับเกี่ยวกับความต้องการโทรศัพท์สาธารณะ พบว่าจากสถานที่ต่างๆ ในหมู่บ้านที่มีการขาดแคลนบริการด้านโทรศัพท์สาธารณะ ได้ระบุถึงความต้องการโทรศัพท์สาธารณะ ตามลำดับ ดังนี้ โรงเรียนมีความต้องการโทรศัพท์สาธารณะในสัดส่วนสูงสุด ร้อยละ 83.2 รองลงมาเป็นสถานสงเคราะห์/บ้านพักคนชรา ร้อยละ 80.3 โบสถ์คริสต์จักร ร้อยละ 79.1 สถานีนอนามัย ร้อยละ 78.6 มัสยิดร้อยละ 77.1 ห้องสมุดประชาชน ร้อยละ 72.7 วัด/สำนักสงฆ์ ร้อยละ 72.3 ดังแผนภูมิ



บทที่ 1

บทนำ

1.1 ความเป็นมา

ตามที่ กระทรวงเทคโนโลยีสารสนเทศและการสื่อสาร และสำนักงานคณะกรรมการกิจการโทรคมนาคมแห่งชาติ (สำนักงาน กทช.) มีนโยบายและแผนที่จะจัดหาบริการโทรคมนาคมพื้นฐานในระดับหมู่บ้าน เช่น บริการโทรศัพท์สาธารณะ โทรศัพท์พื้นฐานประจำบ้าน โทรศัพท์มือถือ และอินเทอร์เน็ต เป็นต้น ให้กับหมู่บ้านที่ยังไม่มีหรือมีแต่ยังไม่เพียงพอ โดยจะจัดบริการให้แล้วเสร็จภายในระยะเวลา 3 ปี (พ.ศ. 2551 - 2553) ในกรณีนี้ จำเป็นจะต้องมีข้อมูลรายละเอียดเกี่ยวกับการบริการโทรคมนาคมพื้นฐานในระดับหมู่บ้าน

สำนักงานสถิติแห่งชาติ ได้ร่วมกับสำนักงาน กทช. จัดทำข้อมูลสถิติระดับท้องถิ่นด้านบริการโทรคมนาคมพื้นฐาน โดยขอความร่วมมือขององค์การบริหารส่วนตำบล (อบต.) จัดเก็บข้อมูลดังกล่าวในระดับหมู่บ้าน และบันทึกลงในแบบรายงานข้อมูลด้านบริการโทรคมนาคมพื้นฐาน ที่สำนักงานสถิติแห่งชาติจัดทำขึ้น ทั้งนี้ ภาครัฐและหน่วยงานที่เกี่ยวข้องจะได้นำข้อมูลดังกล่าวไปใช้ในการติดตามนโยบาย ประเมินผล และปรับปรุงการดำเนินงาน รวมทั้งเพื่อกำหนดเป้าหมายในการจัดให้มีการบริการโทรคมนาคมพื้นฐานให้เพียงพอและทั่วถึงในระดับหมู่บ้าน

1.2 วัตถุประสงค์

การจัดทำข้อมูลระดับท้องถิ่นด้านบริการโทรคมนาคมพื้นฐาน พ.ศ. 2551 มีวัตถุประสงค์ เพื่อรวบรวมข้อมูลพื้นฐานของหมู่บ้าน และข้อมูลที่สำคัญทางด้านบริการโทรคมนาคม ในเรื่องต่างๆ ดังนี้

ก. ข้อมูลทั่วไปของหมู่บ้าน ได้แก่ ประชากรในหมู่บ้านตามช่วงอายุต่างๆ ครัวเรือนทั้งสิ้น ครัวเรือนที่ไม่มีไฟฟ้าใช้ ประชากรที่กำลังศึกษาอยู่ในระดับต่างๆ ศูนย์บริการสารสนเทศชุมชน ประชากรที่ใช้บริการศูนย์สารสนเทศชุมชน เป็นต้น

ข. ข้อมูลด้านบริการโทรคมนาคมพื้นฐานของหมู่บ้าน ได้แก่ โทรศัพท์สาธารณะ โทรศัพท์พื้นฐานประจำบ้าน การมีสัญญาณระบบโทรศัพท์มือถือเข้าถึงหมู่บ้าน การมีเครื่องคอมพิวเตอร์ใช้ และการใช้อินเทอร์เน็ต เป็นต้น

ค. ข้อมูลมิติเชิงสังคม ได้แก่ ประชากรที่ประสบปัญหาความพิการ ประชากรที่มีรายได้น้อย และได้รับเบี้ยยังชีพ การขาดแคลนการบริการโทรคมนาคมพื้นฐานในสถานที่ต่างๆ และความต้องการโทรศัพท์สาธารณะในสถานที่ที่ขาดแคลน เป็นต้น

1.3 คุ่มรวม

พื้นที่นอกเขตเทศบาล คือ หมู่บ้านทุกหมู่บ้านในทุก อบต. ทั่วประเทศ ประมาณ 65,593 หมู่บ้าน

1.4 คาบเวลาการรายงานข้อมูล

ระหว่างเดือนกรกฎาคม - สิงหาคม 2551

1.5 วิธีการเก็บรวบรวมข้อมูล

การจัดทำข้อมูลสถิติระดับท้องถิ่นในด้านบริการโทรคมนาคมพื้นฐาน พ.ศ. 2551 นี้ ได้ขอความร่วมมือเจ้าหน้าที่ขององค์การบริหารส่วนตำบล (อบต.) รวบรวมข้อมูลของแต่ละหมู่บ้านและบันทึกลงในแบบรายงานข้อมูลด้านบริการโทรคมนาคมพื้นฐาน พ.ศ. 2551 ระหว่าง เดือน กรกฎาคม – สิงหาคม 2551 และรวบรวมแบบส่งคืนที่สำนักงานสถิติจังหวัด

1.6 การประมวลผลข้อมูล

เมื่อเจ้าหน้าที่ขององค์การบริหารส่วนตำบล (อบต.) ได้บันทึกข้อมูลลงในแบบรายงานข้อมูลด้านบริการโทรคมนาคมพื้นฐาน พ.ศ. 2551 เสร็จเรียบร้อยแล้ว และรวบรวมแบบที่ได้ส่งให้สำนักงานสถิติจังหวัด เพื่อทำการบรรณาธิกร ลงรหัส และบันทึกข้อมูลด้วยโปรแกรมสำเร็จรูปที่จัดเตรียมไว้ และทำการบรรณาธิกร ด้วยเครื่องจักร (Machine Edit) เบื้องต้นที่สำนักงานสถิติจังหวัด จากนั้นจึงส่งไฟล์ข้อมูล และไฟล์ระบบฐานข้อมูลที่ประกอบด้วยรายชื่อพร้อมรหัสของอบต. และหมู่บ้าน เข้ามาที่สำนักงานสถิติแห่งชาติ กรุงเทพมหานคร เพื่อทำการตรวจสอบความถูกต้อง ครบถ้วน แขนบัยของข้อมูลด้วยเครื่องคอมพิวเตอร์อีกครั้ง จากนั้นจึงประมวลผลข้อมูลของจังหวัดในระดับอำเภอและระดับหมู่บ้าน แล้วจึงประมวลผลเป็นตารางสถิติ เพื่อนำเสนอรายงานผลต่อไป

1.7 การนำเสนอผล

เสนอผลการสำรวจในระดับประเทศ ภาค และจังหวัด สำหรับผู้ที่ต้องการใช้ข้อมูลในระดับอำเภอสามารถติดต่อที่สำนักงานสถิติจังหวัด

1.8 คำนิยาม

- 1) จำนวนราษฎรในหมู่บ้าน หมายถึง จำนวนราษฎรที่มีอยู่จริงในหมู่บ้าน และไม่เกี่ยวกับทะเบียนราษฎร
- 2) อายุ หมายถึง อายุเต็มปีบริบูรณ์นับถึงวันคล้ายวันเกิดครั้งสุดท้ายก่อนวันที่ 1 มิถุนายน 2551
- 3) ไฟฟ้าในหมู่บ้าน หมายถึง ไฟฟ้าที่ผลิตและกำกับดูแลโดยรัฐบาลไม่นับไฟฟ้าที่ผลิตจากพลังงานแสงอาทิตย์โดยใช้พลังงานที่ปั่นขึ้นใช้เองภายในบ้าน หรือบ้านใกล้เคียง

- 4) ศูนย์บริการสารสนเทศชุมชน หมายถึง ศูนย์ที่มีอุปกรณ์เทคโนโลยีสารสนเทศสำหรับให้บริการในชุมชน เช่น คอมพิวเตอร์ อินเทอร์เน็ต โทรศัพท์ เป็นต้น
- 5) ในรอบปีที่ผ่านมา หมายถึง ระยะเวลาตั้งแต่วันที่ 1 กรกฎาคม 2550 ถึง 30 มิถุนายน 2551
- 6) โทรศัพท์สาธารณะที่มีในหมู่บ้าน หมายถึง โทรศัพท์สาธารณะทุกประเภททั้งที่ใช้งานได้และไม่ได้ ได้แก่ แบบใช้บัตร หยอดเหรียญ และแบบมีผู้ดูแล
- 7) โทรศัพท์สาธารณะที่ใช้งานได้ หมายถึง ให้นำรวมโทรศัพท์ที่เสียชั่วคราวและมีการแก้ไขให้กลับมาใช้งานได้ภายใน 7 วัน
- 8) โทรศัพท์พื้นฐานประจำบ้าน หมายถึง โทรศัพท์พื้นฐานที่มีใช้ในครัวเรือนไม่นับรวมโทรศัพท์มือถือและวิทยุสื่อสาร โดยค่าติดตั้งโทรศัพท์พื้นฐานประจำบ้านจะมีค่าใช้จ่ายในการติดตั้งเลขหมายละไม่เกิน 3,000 บาท
- 9) การประสบปัญหาความพิการ หมายถึง ความผิดปกติหรือมีความบกพร่องทางร่างกาย การมองเห็น การได้ยิน และความบกพร่องด้านอื่นๆ ดังนี้
 - 9.1) พิกาททางตา เช่น ตาบอดข้างเดียว ตาบอด 2 ข้าง หรือเลือนกลาง ฯลฯ
 - 9.2) พิกาททางหู เช่น หูหนวก เป็นใบ้ ฯลฯ
 - 9.3) พิกาททางร่างกาย อัมพาต แขน - ขาด้าน ฯลฯ
 - 9.4) พิกาทอื่นๆ เช่น วิกฤจวิต พิกาททางจิต ปัญญาอ่อน ออทิสติก ฯลฯ
- 10) ผู้มีรายได้น้อยและได้รับเบี้ยยังชีพจากทางราชการทั้งสิ้น หมายถึง ผู้มีรายได้น้อยต่อเดือนตามที่รัฐบาลกำหนด และเป็นผู้ที่มีรายชื่อในทะเบียนที่ อบต.จัดทำขึ้น
- 11) การขาดแคลนการบริการโทรคมนาคมพื้นฐานในสถานที่ต่างๆ หมายถึง การไม่มีบริการโทรคมนาคมพื้นฐานที่จำเป็น เช่น โทรศัพท์สาธารณะ โทรศัพท์พื้นฐานประจำที่ และอินเทอร์เน็ต ในสถานที่ต่างๆ ที่สำคัญของหมู่บ้าน ได้แก่ โรงเรียน สถานีอนามัย ศาสนสถาน (วัด/สำนักสงฆ์ โบสถ์คริสต์จักร มัสยิด) สถานสงเคราะห์/บ้านพักคนชรา และห้องสมุดประชาชน
- 12) ความต้องการบริการด้านโทรศัพท์สาธารณะ หมายถึง การขอให้ภาครัฐช่วยดำเนินการจัดให้มีบริการด้านโทรศัพท์สาธารณะ เพื่อแก้ปัญหาการขาดแคลนของสถานที่นั้น

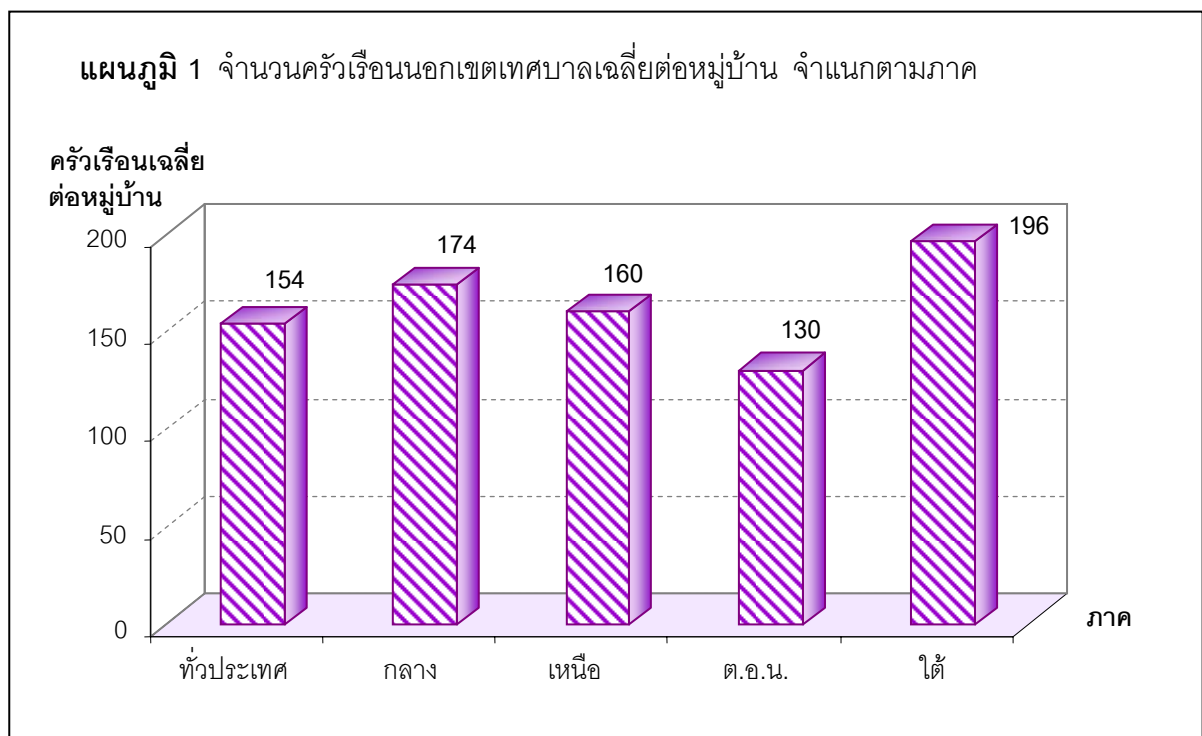
บทที่ 2

สรุปผลการจัดทำรายงานข้อมูลด้านบริการโทรคมนาคมพื้นฐาน

2.1 ข้อมูลพื้นฐานของประชากรในหมู่บ้าน

ผลการรายงานข้อมูลที่รวบรวมได้จากแบบรายงานข้อมูลด้านบริการโทรคมนาคมพื้นฐาน ปี 2551 ที่ได้รับความร่วมมือจากเจ้าหน้าที่องค์การบริหารส่วนตำบล พบว่า มีหมู่บ้านที่ได้รับรายงานจำนวน 65,593 หมู่บ้าน และมีจำนวนครัวเรือน 10,089,784 ครัวเรือน โดยจำนวนครัวเรือนเฉลี่ยต่อหมู่บ้านประมาณ 154 ครัวเรือน

เมื่อพิจารณาในระดับภาค พบว่า ภาคใต้มีจำนวนครัวเรือนเฉลี่ยต่อหมู่บ้านมากที่สุดประมาณ 196 ครัวเรือน รองลงมาเป็นภาคกลาง 174 ครัวเรือน ภาคเหนือ 160 ครัวเรือน และภาคตะวันออกเฉียงเหนือ 130 ครัวเรือน ตามลำดับ ดังแผนภูมิ



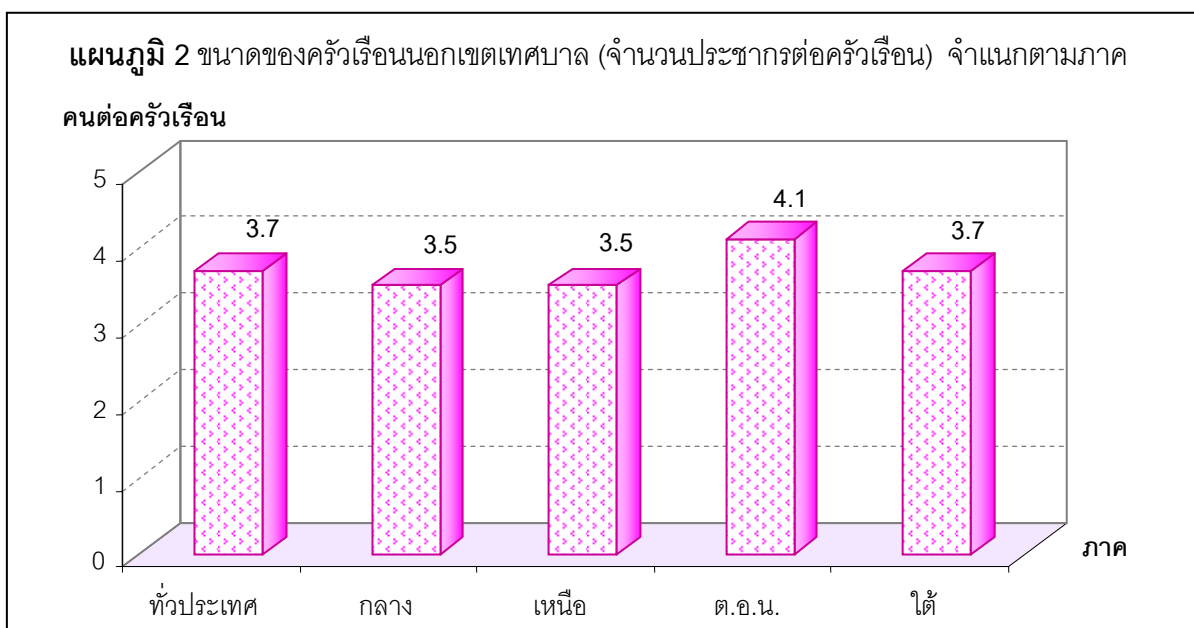
เมื่อพิจารณาตามขนาดของหมู่บ้าน (จำนวนครัวเรือนในหมู่บ้าน) พบว่า เป็นหมู่บ้านที่มีจำนวนครัวเรือน 100 – 149 ครัวเรือน มากที่สุด ร้อยละ 29.3 รองลงมาเป็นหมู่บ้านที่มีจำนวนครัวเรือน 50 – 99 ครัวเรือน ร้อยละ 26.3 ส่วนหมู่บ้านที่มีจำนวนครัวเรือนตั้งแต่ 500 ครัวเรือนขึ้นไป มีเพียงร้อยละ 1.5 ดังตาราง

ตาราง 1 ร้อยละของหมู่บ้าน จำแนกตามขนาดของหมู่บ้าน (จำนวนครัวเรือนในหมู่บ้าน) และภาค

| ขนาดของหมู่บ้าน (จำนวนครัวเรือนในหมู่บ้าน) | ทั่วประเทศ | ภาค | | | |
|---|------------|-----------------------|--------|------------------------|-------|
| | | กลาง (ยกเว้น กทม.) | เหนือ | ตะวันออก เฉียงเหนือ | ใต้ |
| จำนวนหมู่บ้านทั้งสิ้น | 65,593 | 14,122 | 14,805 | 28,909 | 7,757 |
| • น้อยกว่า 50 ครัวเรือน | 6.4 | 8.6 | 4.8 | 7.2 | 3.2 |
| • 50 – 99 | 26.3 | 27.3 | 22.1 | 30.7 | 16.6 |
| • 100 – 149 | 29.3 | 25.8 | 28.8 | 32.5 | 24.7 |
| • 150 - 199 | 18.7 | 15.6 | 21.1 | 18.4 | 20.6 |
| • 200 - 249 | 9.4 | 8.5 | 11.3 | 7.5 | 14.3 |
| • 250 - 299 | 4.2 | 4.9 | 5.4 | 2.2 | 8.3 |
| • 300 - 349 | 2.1 | 2.6 | 2.9 | 0.6 | 4.7 |
| • 350 - 499 | 2.1 | 3.1 | 2.6 | 0.6 | 4.6 |
| • 500 ครัวเรือนขึ้นไป | 1.5 | 3.6 | 1.2 | 0.3 | 3.0 |

2.1.1 ขนาดของครัวเรือน (จำนวนประชากรต่อครัวเรือน)

จากหมู่บ้านดังกล่าว พบว่า มีประชากรที่อาศัยอยู่นอกเขตเทศบาลที่ได้รับรายงานเข้ามา 37,568,954 คน และมีจำนวนประชากรต่อครัวเรือน (ขนาดของครัวเรือน) โดยเฉลี่ยประมาณ 3.7 คนต่อครัวเรือน โดยภาคตะวันออกเฉียงเหนือมีขนาดของครัวเรือนในสัดส่วนสูงกว่าทุกภาค คือ ประมาณ 4.1 คนต่อครัวเรือน รองลงมาเป็นภาคใต้ 3.7 คนต่อครัวเรือน ส่วนภาคเหนือและภาคกลาง มีขนาดของครัวเรือนเท่ากัน คือประมาณ 3.5 คนต่อครัวเรือน ดังแผนภูมิ



2.1.2 ประชากรตามช่วงอายุ

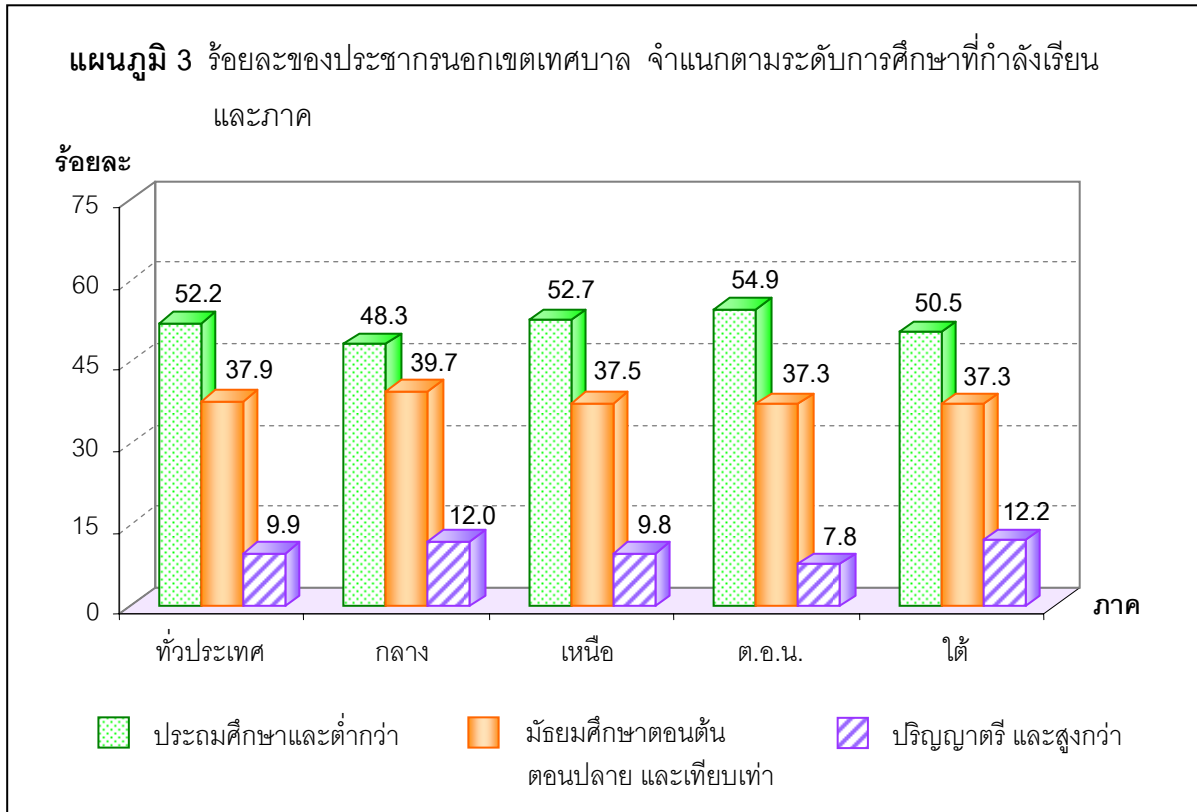
เมื่อพิจารณาจำนวนประชากรนอกเขตเทศบาลตามช่วงอายุ พบว่า มีประชากรในช่วงอายุ 25 – 59 ปี ในสัดส่วนสูงสุดร้อยละ 47.4 ของประชากรนอกเขตเทศบาล รองลงมาเป็นประชากรในช่วงอายุน้อยกว่า 15 ปี ร้อยละ 20.6 ช่วงอายุ 15 – 24 ปี ร้อยละ 19.5 และอายุตั้งแต่ 60 ปีขึ้นไป มีร้อยละ 12.5 ตามลำดับ และเมื่อพิจารณาเป็นรายภาค พบว่าทุกภาคมีประชากรในช่วงอายุ 25 – 59 ปีในสัดส่วนสูงสุดเช่นเดียวกับทั่วประเทศ ดังตาราง

ตาราง 2 ร้อยละของประชากรนอกเขตเทศบาล จำแนกตามช่วงอายุ และภาค

| ช่วงอายุ | ทั่วประเทศ | ภาค | | | |
|---------------------------|------------|-----------------------|-----------|------------------------|-----------|
| | | กลาง (ยกเว้น กทม.) | เหนือ | ตะวันออก เฉียงเหนือ | ใต้ |
| จำนวนครัวเรือนทั้งสิ้น | 10,089,784 | 2,451,606 | 2,361,409 | 3,753,936 | 1,522,833 |
| จำนวนประชากรทั้งสิ้น | 37,568,954 | 8,464,356 | 8,177,329 | 15,301,228 | 5,626,041 |
| ประชากรเฉลี่ยต่อครัวเรือน | 3.7 | 3.5 | 3.5 | 4.1 | 3.7 |
| ประชากรตามช่วงอายุ | 100.0 | 100.0 | 100.0 | 100.0 | 100.0 |
| • น้อยกว่า 15 ปี | 20.6 | 19.6 | 18.9 | 21.4 | 22.7 |
| • 15 – 24 ปี | 19.5 | 19.5 | 18.3 | 19.9 | 19.9 |
| • 25 – 59 ปี | 47.4 | 47.6 | 49.5 | 47.2 | 45.0 |
| • ตั้งแต่ 60 ปีขึ้นไป | 12.5 | 13.3 | 13.3 | 11.5 | 12.4 |

2.1.3 ประชากรตามระดับการศึกษาที่กำลังเรียน

เมื่อพิจารณาตามระดับการศึกษาที่กำลังเรียน พบว่า มีประชากรที่กำลังเรียนในระดับต่างๆ รวม 9,729,742 คน หรือคิดเป็นร้อยละ 25.9 ของประชากรนอกเขตเทศบาล ในจำนวนนี้มีผู้ที่กำลังเรียนในระดับต่างๆ ดังนี้ ระดับประถมศึกษาและต่ำกว่า ร้อยละ 52.2 ระดับมัธยมศึกษาตอนต้น ตอนปลาย และเทียบเท่า ร้อยละ 37.9 และระดับปริญญาตรีและสูงกว่าร้อยละ 9.9 ดังแผนภูมิ



เมื่อพิจารณาเป็นรายภาค พบว่า ทุกภาคมีประชากรที่กำลังเรียนประมาณร้อยละ 25 – 28 โดยในแต่ละภาคมีสัดส่วนของผู้ที่กำลังเรียนในระดับประถมศึกษาและต่ำกว่า สูงสุดเช่นเดียวกับทั่วประเทศ ดังตาราง

ตาราง 3 ร้อยละของประชากรนอกเขตเทศบาล จำแนกตามระดับการศึกษาที่กำลังเรียน และภาค

| ระดับการศึกษาที่กำลังเรียน | ทั่วประเทศ | ภาค | | | |
|---|------------|-----------------------|-----------|--------------------|-----------|
| | | กลาง (ยกเว้น กทม.) | เหนือ | ตะวันออกเฉียงเหนือ | ใต้ |
| จำนวนประชากร | 37,568,954 | 8,464,356 | 8,177,329 | 15,301,228 | 5,626,041 |
| จำนวนประชากรที่กำลังเรียน | 9,729,742 | 2,211,861 | 2,094,400 | 3,876,393 | 1,547,088 |
| ร้อยละของประชากรที่กำลังเรียน | 25.9 | 26.1 | 25.6 | 25.3 | 27.5 |
| ประชากรตามระดับการศึกษา | 100.0 | 100.0 | 100.0 | 100.0 | 100.0 |
| - ประถมศึกษาและต่ำกว่า | 52.2 | 48.3 | 52.7 | 54.9 | 50.5 |
| - มัธยมศึกษาตอนต้น ตอนปลาย และเทียบเท่า | 37.9 | 39.7 | 37.5 | 37.3 | 37.3 |
| - ปริญญาตรีและสูงกว่า | 9.9 | 12.0 | 9.8 | 7.8 | 12.2 |

2.1.4 การประสบบัญหาความพิการ

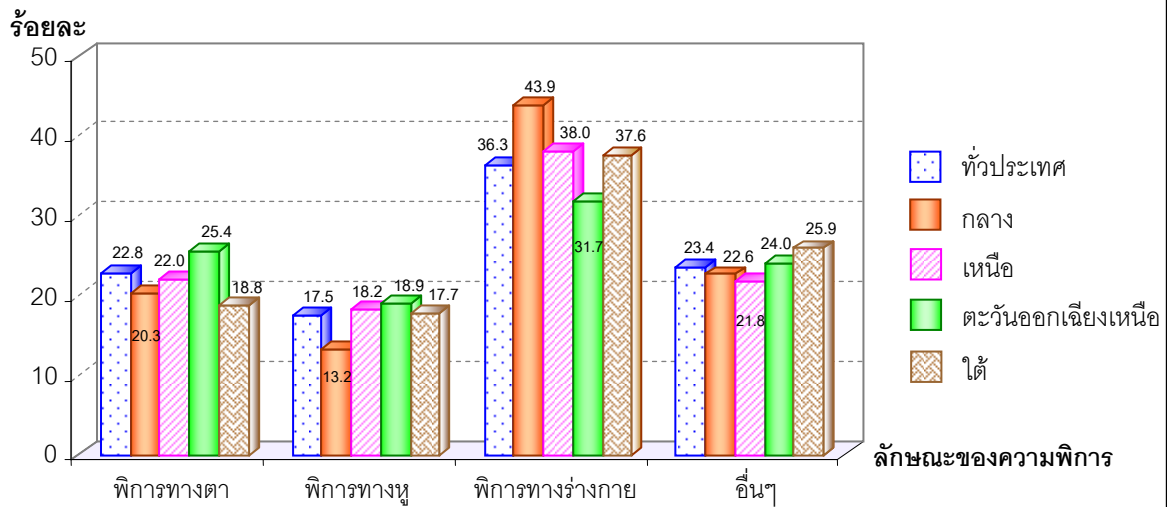
จากการรายงานข้อมูลเกี่ยวกับการประสบบัญหาความพิการของประชากรในหมู่บ้าน พบว่ามีประชากรที่ประสบบัญหาความพิการรวมประมาณ 478,210 คน หรือคิดเป็นร้อยละ 1.3 ของประชากรนอกเขตเทศบาล โดยภาคเหนือและภาคตะวันออกเฉียงเหนือ มีประชากรที่ประสบบัญหาความพิการในสัดส่วนสูงสุดเท่ากัน คือ ประมาณร้อยละ 1.4 รองลงมาเป็นภาคกลาง ร้อยละ 1.1 และภาคใต้ ร้อยละ 1.0 ตามลำดับ เมื่อพิจารณาตามลักษณะของความพิการ พบว่า เป็นผู้พิการทางตา เช่น ตาบอดข้างเดียว ตาบอด 2 ข้างหรือเลือนลาง ฯลฯ จำนวน 108,990 คน (ร้อยละ 22.8) พิการทางหู เช่น หูหนวก เป็นใบ้ ฯลฯ จำนวน 83,723 คน (ร้อยละ 17.5) พิการทางร่างกาย เช่น อัมพาต แขน - ขาด้าน ฯลฯ จำนวน 173,469 คน (ร้อยละ 36.3) และพิการอื่นๆ เช่น วิกลจริต พิการทางจิต ปัญญาอ่อน ออทิสติก ฯลฯ จำนวน 112,028 คน (ร้อยละ 23.4) ดังตาราง

ตาราง 4 จำนวนและร้อยละของประชากรนอกเขตเทศบาล จำแนกตามการประสบบัญหาความพิการ และภาค

| การประสบบัญหาความพิการ | ทั่วประเทศ | ภาค | | | |
|--|------------|-----------------------|-----------|--------------------|-----------|
| | | กลาง (ยกเว้น กทม.) | เหนือ | ตะวันออกเฉียงเหนือ | ใต้ |
| จำนวนประชากร | 37,568,954 | 8,464,356 | 8,177,329 | 15,301,228 | 5,626,041 |
| จำนวนประชากรที่ประสบบัญหาความพิการ | 478,210 | 91,724 | 116,539 | 212,585 | 57,362 |
| ร้อยละของประชากรที่ประสบบัญหาความพิการ | 1.3 | 1.1 | 1.4 | 1.4 | 1.0 |
| ประชากรที่ประสบบัญหา | 100.0 | 100.0 | 100.0 | 100.0 | 100.0 |
| • ผู้พิการทางตา | 22.8 | 20.3 | 22.0 | 25.4 | 18.8 |
| • ผู้พิการทางหู | 17.5 | 13.2 | 18.2 | 18.9 | 17.7 |
| • ผู้พิการทางร่างกาย | 36.3 | 43.9 | 38.0 | 31.7 | 37.6 |
| • ผู้พิการอื่นๆ | 23.4 | 22.6 | 21.8 | 24.0 | 25.9 |

เมื่อพิจารณาลักษณะของความพิการในระดับภาค พบว่า จากจำนวนผู้ที่ประสบบัญหาความพิการทั้งสิ้น ในแต่ละภาคมีผู้ที่มีลักษณะความพิการทางร่างกายในสัดส่วนสูงสุด ประมาณร้อยละ 31 – 44 รองลงมาเป็นผู้พิการทางตา และพิการด้านอื่นๆ ในสัดส่วนไม่แตกต่างกันประมาณร้อยละ 18 – 26 และเป็นผู้พิการทางหูประมาณร้อยละ 13 - 19 ดังแผนภูมิ

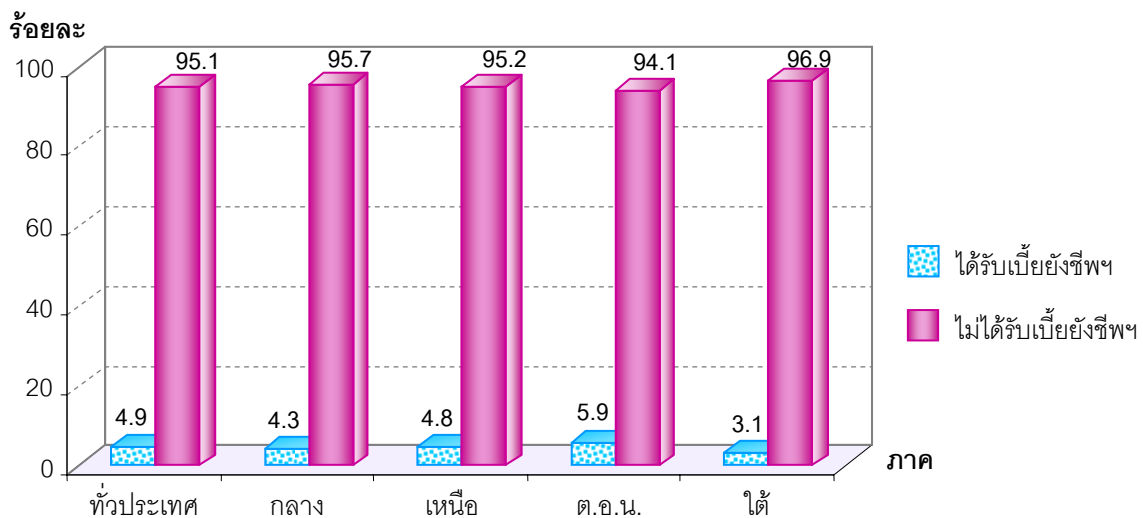
แผนภูมิ 4 ร้อยละของประชากรนอกเขตเทศบาล ที่ประสบปัญหาความพิการ จำแนกตาม ลักษณะของความพิการ และภาค



2.1.5 ผู้มีรายได้น้อยและได้รับเบี้ยยังชีพจากราชการ

จากรายงานข้อมูลที่ได้รับเกี่ยวกับผู้มีรายได้น้อยและได้รับเบี้ยยังชีพจากราชการ พบว่ามีผู้ที่มีรายได้น้อยและได้รับเบี้ยยังชีพจากราชการ 1,836,188 คน (ร้อยละ 4.9) และมีผู้ที่ไม่ได้รับเบี้ยยังชีพฯ 35,732,766 คน (ร้อยละ 95.1) ดังแผนภูมิ

แผนภูมิ 5 ร้อยละของประชากรนอกเขตเทศบาล จำแนกตามการมีรายได้น้อย และได้รับ เบี้ยยังชีพจากราชการ และภาค



เมื่อพิจารณาในระดับภาค พบว่า ภาคตะวันออกเฉียงเหนือ มีประชากรที่มีรายได้น้อย และได้รับเบี้ยยังชีพจากทางราชการในสัดส่วนสูงกว่าทุกภาค คือ ประมาณร้อยละ 5.9 รองลงมาเป็นภาคเหนือ ร้อยละ 4.8 ภาคกลาง ร้อยละ 4.3 และภาคใต้ ร้อยละ 3.1 ตามลำดับ ดังตาราง

ตาราง 5 จำนวนและร้อยละของประชากรนอกเขตเทศบาล จำแนกตามการมีรายได้น้อย และได้รับเบี้ยยังชีพ จากทางราชการ และภาค

| การมีรายได้น้อย และ ได้รับเบี้ยยังชีพจากทางราชการ | ทั่วประเทศ | ภาค | | | |
|---|------------|-----------------------|-----------|--------------------|-----------|
| | | กลาง (ยกเว้น กทม.) | เหนือ | ตะวันออกเฉียงเหนือ | ใต้ |
| จำนวนประชากรทั้งสิ้น | 37,568,954 | 8,464,356 | 8,177,329 | 15,301,228 | 5,626,041 |
| ร้อยละของประชากรที่มีรายได้น้อย และได้รับเบี้ยยังชีพ | 4.9 | 4.3 | 4.8 | 5.9 | 3.1 |

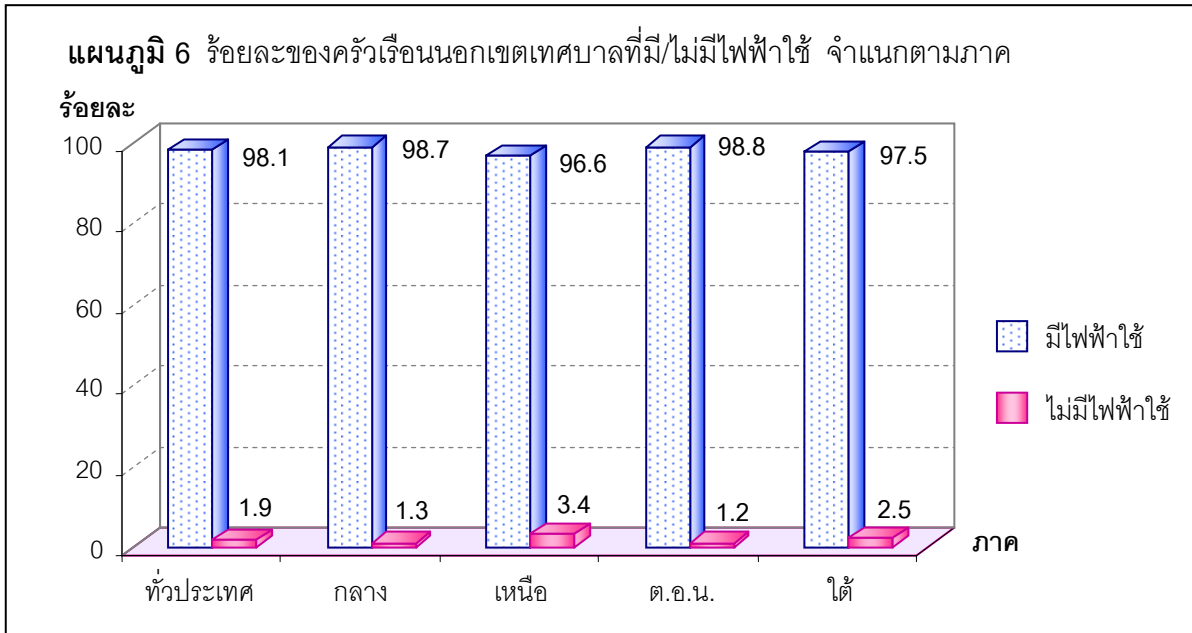
2.1.6 การมีไฟฟ้าใช้ในหมู่บ้าน

จากหมู่บ้านที่ได้รับรายงานดังกล่าว พบว่า เป็นหมู่บ้านที่มีไฟฟ้าใช้ 49,169 หมู่บ้าน (ร้อยละ 99.1) และหมู่บ้านที่ไม่มีไฟฟ้าใช้ 574 หมู่บ้าน (ร้อยละ 0.9) (หมู่บ้านไม่มีไฟฟ้า หมายถึง ทุกครัวเรือนในหมู่บ้านต้องไม่มีไฟฟ้า) โดยภาคเหนือ มีหมู่บ้านที่ไม่มีไฟฟ้าใช้ในสัดส่วนสูงสุด ร้อยละ 2.5 รองลงมาเป็นภาคกลางและภาคใต้ มีหมู่บ้านไม่มีไฟฟ้าใช้ในสัดส่วนเท่ากัน คือร้อยละ 0.5 ส่วนภาคตะวันออกเฉียงเหนือ ร้อยละ 0.3 ดังตาราง

ตาราง 6 จำนวนและร้อยละของหมู่บ้าน และครัวเรือนนอกเขตเทศบาลที่มี/ไม่มีไฟฟ้าใช้ จำแนกตามภาค

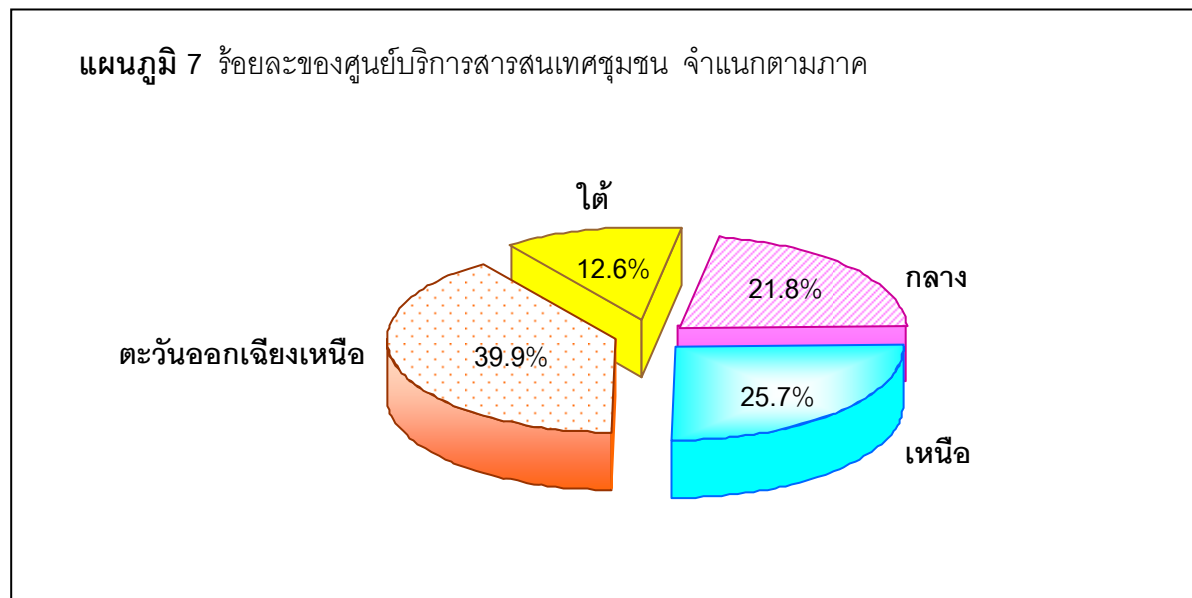
| หมู่บ้านและครัวเรือน ที่ไม่มีไฟฟ้าใช้ | ทั่วประเทศ | ภาค | | | |
|--|------------|-----------------------|-----------|--------------------|-----------|
| | | กลาง (ยกเว้น กทม.) | เหนือ | ตะวันออกเฉียงเหนือ | ใต้ |
| จำนวนหมู่บ้าน | 65,593 | 14,122 | 14,805 | 28,909 | 7,757 |
| ร้อยละของหมู่บ้านไม่มีไฟฟ้า | 0.9 | 0.5 | 2.5 | 0.3 | 0.5 |
| ร้อยละของหมู่บ้านมีไฟฟ้า | 99.2 | 99.5 | 97.5 | 99.7 | 99.5 |
| จำนวนครัวเรือน | 10,089,784 | 2,451,606 | 2,361,409 | 3,753,936 | 1,522,833 |
| ครัวเรือนมีไฟฟ้าใช้ | 9,894,348 | 2,420,642 | 2,280,373 | 3,707,740 | 1,485,593 |
| (ในหมู่บ้านที่มีไฟฟ้า) | (98.1) | (98.7) | (96.6) | (98.8) | (97.6) |
| ครัวเรือนไม่มีไฟฟ้าใช้ | 124,608 | 20,498 | 34,995 | 38,187 | 30,928 |
| (ในหมู่บ้านที่มีไฟฟ้า) | 1.9 | 1.3 | 3.4 | 1.2 | 2.5 |
| ครัวเรือนไม่มีไฟฟ้าใช้ | | | | | |
| (ในหมู่บ้านที่ไม่มีไฟฟ้า) | 70,828 | 10,466 | 46,041 | 8,009 | 6,312 |

เมื่อพิจารณาในระดับครัวเรือน พบว่า จากครัวเรือนที่ได้รับรายงานฯ เป็นครัวเรือนที่มีไฟฟ้าใช้ถึง 9,894,348 ครัวเรือน (ร้อยละ 98.1) และครัวเรือนที่ไม่มีไฟฟ้าใช้ 195,436 ครัวเรือน (ร้อยละ 1.9) โดยที่ภาคเหนือมีครัวเรือนที่ยังไม่มีไฟฟ้าใช้ในสัดส่วนสูงกว่าทุกภาค คือ ร้อยละ 3.4 รองลงมาเป็นภาคใต้ ร้อยละ 2.5 ภาคกลางร้อยละ 1.3 และภาคตะวันออกเฉียงเหนือ ร้อยละ 1.2 ตามลำดับ ดังแผนภูมิ



2.1.7 จำนวนศูนย์บริการสาธารณสุขเทศบาลและประชากรที่ใช้บริการศูนย์ฯ

จากรายงานข้อมูลด้านบริการโทรคมนาคมพื้นฐาน พบว่า มีจำนวนศูนย์บริการสาธารณสุขเทศบาลที่กระจายอยู่ในหมู่บ้านต่างๆ นอกเขตเทศบาลรวม 14,039 ศูนย์ โดยภาคตะวันออกเฉียงเหนือ มีศูนย์บริการสาธารณสุขเทศบาลมากที่สุด 5,597 ศูนย์ (ร้อยละ 39.9) รองลงมาเป็นภาคเหนือ 3,609 ศูนย์ (ร้อยละ 25.7) ภาคกลาง 3,063 ศูนย์ (ร้อยละ 21.8) และภาคใต้ 1,776 ศูนย์ (ร้อยละ 12.6) ตามลำดับ ดังแผนภูมิ



เมื่อพิจารณาในระดับหมู่บ้าน จะพบว่า ใน 10 หมู่บ้าน จะมีศูนย์บริการสาธารณสุขชุมชน ประมาณ 2.1 ศูนย์ โดยภาคเหนือมีศูนย์บริการสาธารณสุขชุมชน (ต่อ 100 หมู่บ้าน) ในสัดส่วนสูงกว่าทุกภาคประมาณ 2.4 ศูนย์ รองลงมาเป็นภาคใต้ 2.3 ศูนย์ ภาคกลาง 2.2 ศูนย์ และภาคตะวันออกเฉียงเหนือ 1.9 ศูนย์ ตามลำดับ ดังตาราง

จากการรายงานเกี่ยวกับผู้ที่มาใช้บริการศูนย์สาธารณสุขชุมชน พบว่า ในรอบปีที่ผ่านมา (1 กรกฎาคม 2550 – 1 มิถุนายน 2551) มีประชาชนที่ใช้บริการศูนย์สาธารณสุขชุมชนประมาณ 1,131,974 คน หรือคิดเป็นร้อยละ 3.0 โดยที่ภาคเหนือมีผู้มาใช้บริการศูนย์ฯ ในสัดส่วนสูงสุดร้อยละ 3.8 รองลงมาเป็นภาคตะวันออกเฉียงเหนือ ร้อยละ 3.0 ภาคกลาง ร้อยละ 2.8 และภาคใต้ ร้อยละ 2.1 ตามลำดับ ดังตาราง

ตาราง 7 จำนวนศูนย์บริการสาธารณสุขชุมชน และร้อยละของประชากรนอกเขตเทศบาลที่ใช้บริการศูนย์ฯ จำแนกตามภาค

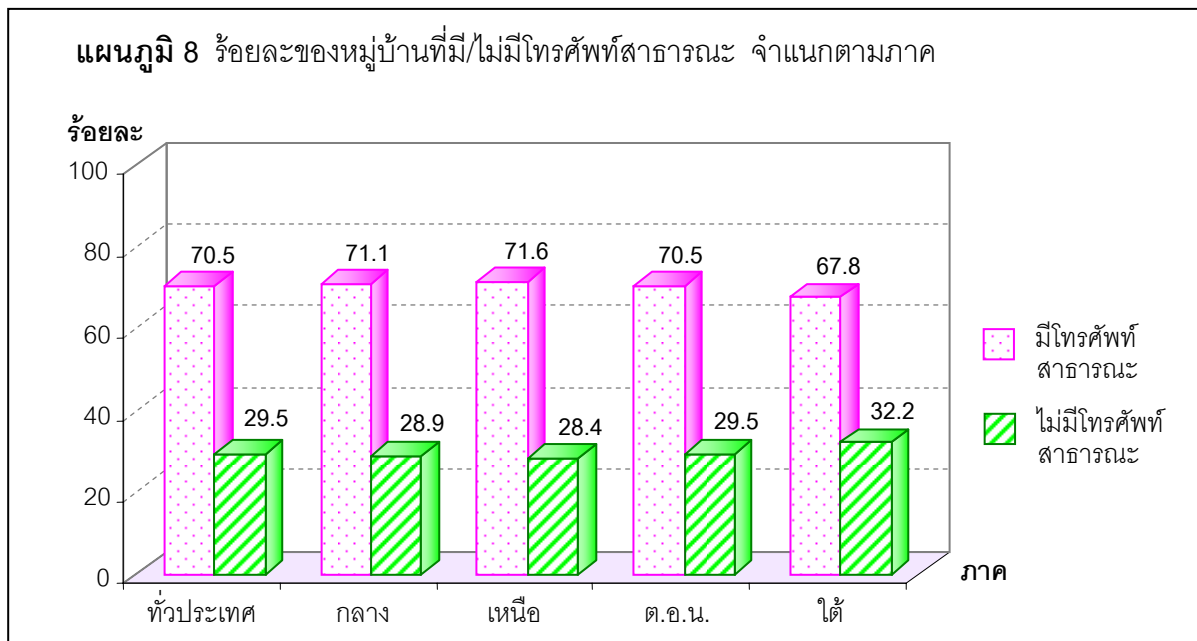
| ศูนย์บริการสาธารณสุข และประชากรที่ใช้บริการศูนย์ฯ | ทั่วประเทศ | ภาค | | | |
|--|------------|-----------------------|-----------|--------------------|-----------|
| | | กลาง (ยกเว้น กทม.) | เหนือ | ตะวันออกเฉียงเหนือ | ใต้ |
| จำนวนหมู่บ้าน | 65,593 | 14,122 | 14,805 | 28,909 | 7,757 |
| จำนวนศูนย์บริการสาธารณสุขชุมชน | 14,039 | 3,063 | 3,603 | 5,597 | 1,776 |
| จำนวนศูนย์บริการสาธารณสุขชุมชน ต่อ 10 หมู่บ้าน | 2.1 | 2.2 | 2.4 | 1.9 | 2.3 |
| จำนวนประชากร | 37,568,954 | 8,464,356 | 8,177,329 | 15,301,228 | 5,626,041 |
| จำนวนประชากรที่ใช้บริการศูนย์ฯ | 1,131,974 | 235,500 | 310,233 | 465,644 | 120,597 |
| ร้อยละของประชากรที่ใช้บริการศูนย์ฯ | 3.0 | 2.8 | 3.8 | 3.0 | 2.1 |

2.2 ข้อมูลด้านบริการโทรศัพท์สาธารณะ โทรศัพท์พื้นฐานประจำบ้าน การมีสัญญาณระบบโทรศัพท์มือถือ คอมพิวเตอร์และการใช้อินเทอร์เน็ต

ผลการจัดเก็บข้อมูลจากแบบรายงานข้อมูลด้านบริการโทรคมนาคมพื้นฐานเกี่ยวกับโทรศัพท์สาธารณะ โทรศัพท์พื้นฐานประจำบ้าน โทรศัพท์มือถือ และการใช้อินเทอร์เน็ต พบว่า

2.2.1 โทรศัพท์สาธารณะ

ในจำนวนหมู่บ้าน 65,593 หมู่บ้าน พบว่า มีหมู่บ้านที่มีโทรศัพท์สาธารณะ 46,278 หมู่บ้าน (ร้อยละ 70.5) และหมู่บ้านที่ไม่มีโทรศัพท์สาธารณะ 19,315 หมู่บ้าน (ร้อยละ 29.5) โดยภาคใต้ มีหมู่บ้านที่ไม่มีโทรศัพท์สาธารณะสูงสุด ร้อยละ 32.2 รองลงมาเป็นภาคตะวันออกเฉียงเหนือ ร้อยละ 29.5 ภาคกลาง ร้อยละ 28.9 และภาคเหนือ ร้อยละ 28.4 ตามลำดับ ดังแผนภูมิ



สำหรับจำนวนเลขหมายโทรศัพท์สาธารณะ พบว่ามีจำนวน 96,527 เลขหมาย หรือมีโทรศัพท์สาธารณะ ประมาณ 1.5 เลขหมายต่อหมู่บ้าน โดยภาคกลางมีจำนวนเลขหมายโทรศัพท์สาธารณะในสัดส่วนสูงสุด คือ 1.8 เลขหมายต่อหมู่บ้าน รองลงมาเป็นภาคใต้ 1.7 เลขหมาย ภาคเหนือ 1.4 เลขหมาย และภาคตะวันออกเฉียงเหนือ 1.3 เลขหมาย ตามลำดับ ดังตาราง

ในจำนวนเลขหมายโทรศัพท์สาธารณะ พบว่า มีเลขหมายโทรศัพท์สาธารณะที่ใช้งานได้ 73,779 เลขหมาย (ร้อยละ 76.4) และเลขหมายโทรศัพท์สาธารณะที่ใช้งานไม่ได้ 22,748 เลขหมาย (ร้อยละ 23.6) โดยภาคกลางมีเลขหมายโทรศัพท์สาธารณะที่ใช้งานได้ในสัดส่วนสูงสุด ร้อยละ 89.9 รองลงมาเป็นภาคใต้ ร้อยละ 80.8 ภาคเหนือ ร้อยละ 80.5 และภาคตะวันออกเฉียงเหนือ ร้อยละ 63.5 ตามลำดับ ดังตาราง

เมื่อพิจารณาในระดับครัวเรือน พบว่า ใน 1,000 ครัวเรือน จะมีโทรศัพท์สาธารณะใช้ประมาณ 9.6 เลขหมาย โดยภาคกลางมีจำนวนเลขหมายโทรศัพท์สาธารณะต่อ 1,000 ครัวเรือน ในสัดส่วนสูงสุด คือ 10.3 เลขหมาย รองลงมาเป็นภาคตะวันออกเฉียงเหนือ 9.9 เลขหมาย ภาคเหนือ 8.8 เลขหมาย และภาคใต้ 8.6 เลขหมาย ตามลำดับ ดังตาราง

ตาราง 8 เลขหมายโทรศัพท์สาธารณะ และโทรศัพท์สาธารณะที่ใช้งานได้ จำแนกตามภาค

| เลขหมายโทรศัพท์สาธารณะ และโทรศัพท์สาธารณะ ที่ใช้งานได้ | ทั่วประเทศ | ภาค | | | |
|---|------------|-----------------------|-----------|------------------------|-----------|
| | | กลาง (ยกเว้น กทม.) | เหนือ | ตะวันออก เฉียงเหนือ | ใต้ |
| จำนวนหมู่บ้าน | 65,593 | 14,122 | 14,805 | 28,909 | 7,757 |
| หมู่บ้านที่ไม่มีโทรศัพท์สาธารณะ | 19,315 | 4,086 | 4,206 | 8,525 | 2,498 |
| ร้อยละของหมู่บ้านที่ไม่มีโทรศัพท์ สาธารณะ | 29.5 | 28.9 | 28.4 | 29.5 | 32.2 |
| จำนวนเลขหมายโทรศัพท์สาธารณะ | 96,527 | 25,292 | 20,890 | 37,264 | 13,081 |
| จำนวนเลขหมายโทรศัพท์สาธารณะ ต่อหมู่บ้าน | 1.5 | 1.8 | 1.4 | 1.3 | 1.7 |
| จำนวนเลขหมายโทรศัพท์สาธารณะ ที่ใช้งานได้ | 73,779 | 22,753 | 16,818 | 23,645 | 10,563 |
| ร้อยละของเลขหมายโทรศัพท์ สาธารณะที่ใช้งานได้ (ต่อจำนวนเลขหมายโทรศัพท์ สาธารณะ) | 76.4 | 89.9 | 80.5 | 63.5 | 80.8 |
| จำนวนครัวเรือน | 10,089,784 | 2,451,606 | 2,361,409 | 3,753,936 | 1,522,833 |
| จำนวนเลขหมายโทรศัพท์สาธารณะ ต่อ 1,000 ครัวเรือน | 9.6 | 10.3 | 8.8 | 9.9 | 8.6 |

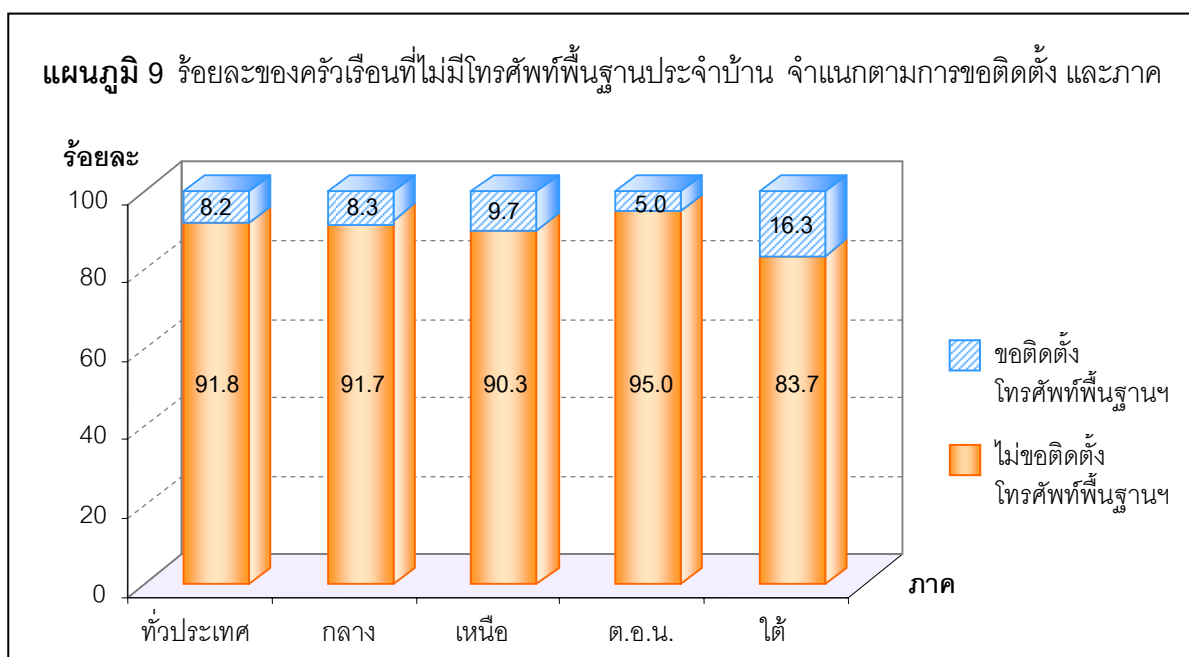
2.2.2 โทรศัพท์พื้นฐานประจำบ้าน

จากรายงานฯ ที่ได้รับ พบว่า มีจำนวนเลขหมายโทรศัพท์พื้นฐานประจำบ้าน 1,178,647 เลขหมาย หรือประมาณ 12 เลขหมาย ต่อ 100 ครัวเรือน โดยภาคกลางมีจำนวนเลขหมายโทรศัพท์พื้นฐานประจำบ้าน ในสัดส่วนสูงสุดประมาณ 23 เลขหมายต่อ 100 ครัวเรือน รองลงมาเป็นภาคเหนือ 13 เลขหมาย ภาคใต้ 9 เลขหมาย และภาคตะวันออกเฉียงเหนือ 4 เลขหมาย ตามลำดับ ดังตาราง

ตาราง 9 เลขหมายโทรศัพท์พื้นฐานประจำบ้าน และครัวเรือนที่ต้องการขอติดตั้งโทรศัพท์พื้นฐานประจำบ้าน จำแนกตามภาค

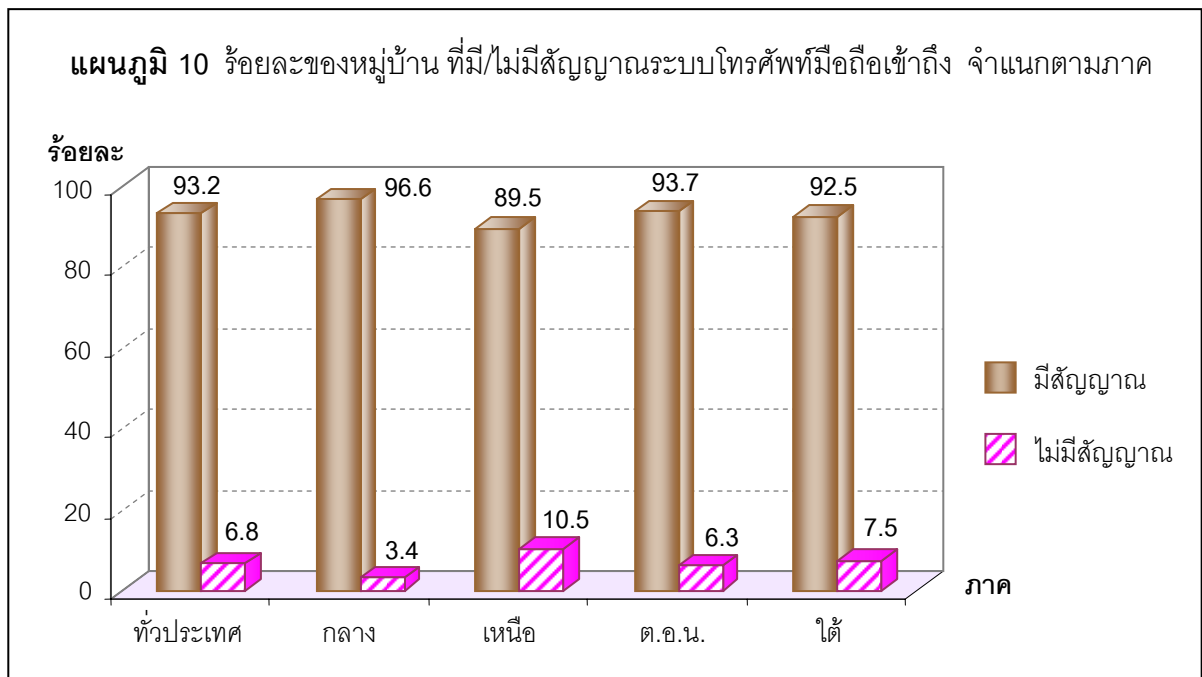
| เลขหมายโทรศัพท์พื้นฐาน ประจำบ้านและครัวเรือน ที่ต้องการขอติดตั้ง | ทั่วประเทศ | ภาค | | | |
|--|-----------------------|-----------------------|----------------------|------------------------|----------------------|
| | | กลาง (ยกเว้น กทม.) | เหนือ | ตะวันออก เฉียงเหนือ | ใต้ |
| จำนวนครัวเรือน | 10,089,784 (100.0) | 2,451,606 (100.0) | 2,361,409 (100.0) | 3,753,936 (100.0) | 1,522,833 (100.0) |
| จำนวนเลขหมายโทรศัพท์พื้นฐาน ประจำบ้าน | 1,178,647 | 573,261 | 317,355 | 150,924 | 137,107 |
| จำนวนเลขหมายโทรศัพท์ พื้นฐานประจำบ้าน ต่อ 100 ครัวเรือน | 11.7 | 23.4 | 13.4 | 4.0 | 9.0 |
| จำนวนครัวเรือนที่ไม่มีโทรศัพท์ พื้นฐานประจำบ้าน | 4,338,903 (100.0) | 688,259 (100.0) | 901,203 (100.0) | 2,087,629 (100.0) | 661,812 (100.0) |
| จำนวนครัวเรือนที่ต้องการขอติดตั้ง โทรศัพท์พื้นฐานประจำบ้าน | 356,672 | 57,018 | 87,544 | 104,376 | 107,734 |
| ร้อยละของครัวเรือนที่ต้องการ ขอติดตั้งโทรศัพท์พื้นฐานฯ | 8.2 | 8.3 | 9.7 | 5.0 | 16.3 |

นอกจากนี้ พบว่า มีครัวเรือนที่ไม่มีโทรศัพท์พื้นฐานประจำบ้าน 4,338,903 ครัวเรือน และในจำนวนนี้มีครัวเรือนที่ต้องการขอติดตั้งโทรศัพท์พื้นฐานประจำบ้าน 356,672 ครัวเรือน (ร้อยละ 8.2) โดยที่ภาคใต้มีครัวเรือนที่ต้องการขอติดตั้งโทรศัพท์พื้นฐานประจำบ้านในสัดส่วนสูงสุดร้อยละ 16.3 รองลงมา เป็นภาคเหนือ ร้อยละ 9.7 ภาคกลาง ร้อยละ 8.3 และภาคตะวันออกเฉียงเหนือ ร้อยละ 5.0 ดังแผนภูมิ



2.2.3 การมีสัญญาณระบบโทรศัพท์มือถือ

จากการรายงานฯ พบว่า มีหมู่บ้านที่มีสัญญาณระบบโทรศัพท์มือถือเข้าถึงหมู่บ้านจำนวน 61,149 หมู่บ้าน (ร้อยละ 93.2) และหมู่บ้านที่ไม่มีสัญญาณระบบโทรศัพท์มือถือเข้าถึง 4,444 หมู่บ้าน (ร้อยละ 6.8) โดยภาคกลางมีหมู่บ้านที่มีสัญญาณระบบโทรศัพท์มือถือเข้าถึงในสัดส่วนสูงสุดร้อยละ 96.6 รองลงมาเป็นภาคตะวันออกเฉียงเหนือ ร้อยละ 93.7 ภาคใต้ ร้อยละ 92.5 และภาคเหนือ ร้อยละ 89.5 ดังแผนภูมิ

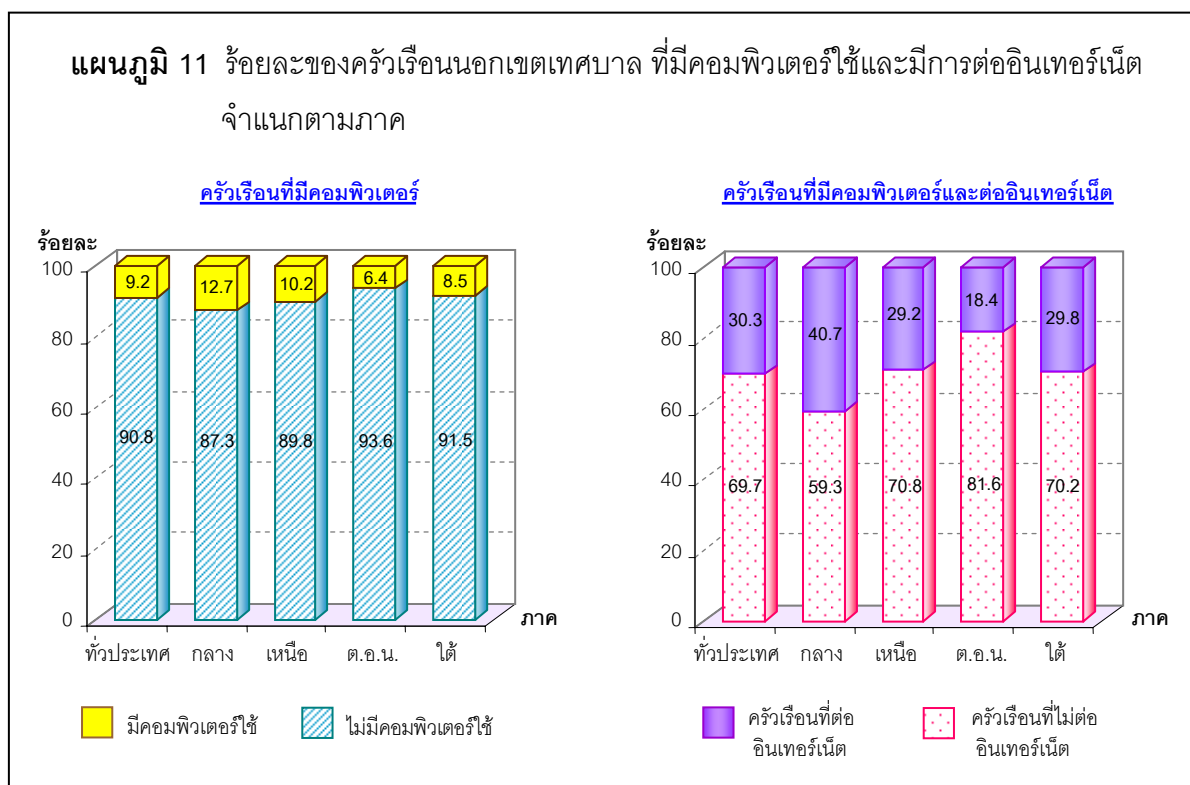


2.2.4 คอมพิวเตอร์และการต่ออินเทอร์เน็ต

จากรายงานฯ ดังกล่าว พบว่า มีครัวเรือนที่มีเครื่องคอมพิวเตอร์ใช้ 923,752 ครัวเรือน (ร้อยละ 9.2) จากจำนวนครัวเรือนนอกเขตเทศบาล 10,089,784 ครัวเรือน และครัวเรือนที่ไม่มีเครื่องคอมพิวเตอร์ใช้มี 9,165,932 ครัวเรือน (ร้อยละ 90.8) โดยภาคกลางมีครัวเรือนที่มีเครื่องคอมพิวเตอร์ใช้ในสัดส่วนสูงสุด คือ ร้อยละ 12.7 รองลงมาเป็นภาคเหนือ ร้อยละ 10.2 ภาคใต้ ร้อยละ 8.5 และภาคตะวันออกเฉียงเหนือ ร้อยละ 6.4 ตามลำดับ ดังแผนภูมิ

ในจำนวนครัวเรือนที่มีเครื่องคอมพิวเตอร์ใช้นั้น พบว่า มีครัวเรือนที่มีการต่ออินเทอร์เน็ต 279,947 ครัวเรือน (ร้อยละ 30.3) และไม่มีการต่ออินเทอร์เน็ต 643,805 ครัวเรือน (ร้อยละ 69.7) สำหรับครัวเรือนที่มีการต่ออินเทอร์เน็ตนั้น พบว่า ภาคกลางมีครัวเรือนที่มีเครื่องคอมพิวเตอร์ใช้ และ

มีการต่ออินเทอร์เน็ตในสัดส่วนสูงสุดร้อยละ 40.7 รองลงมาเป็นภาคใต้ ร้อยละ 29.8 ภาคเหนือ ร้อยละ 29.2 และภาคตะวันออกเฉียงเหนือ ร้อยละ 18.4 ตามลำดับ ดังแผนภูมิ



2.3 การขาดแคลนและความต้องการบริการด้านโทรคมนาคมพื้นฐาน

2.3.1 จำนวนสถานที่ต่างๆ ในหมู่บ้านนอกเขตเทศบาล

จากการรายงานข้อมูลด้านบริการโทรคมนาคมพื้นฐานของสถานที่ต่างๆ ในหมู่บ้านนอกเขตเทศบาลทั่วประเทศ พบว่า มีโรงเรียนที่ได้รับรายงาน 24,890 โรงเรียน สถานีนอนามัย 8,279 แห่ง ศาสนสถาน 40,523 แห่ง (โดยเป็นวัด/สำนักสงฆ์ 36,422 แห่ง โบสถ์คริสต์จักร 1,433 แห่ง และมัสยิด 2,668 แห่ง) สถานสงเคราะห์และบ้านพักคนชรา 159 แห่ง และห้องสมุดประชาชน 1,393 แห่ง

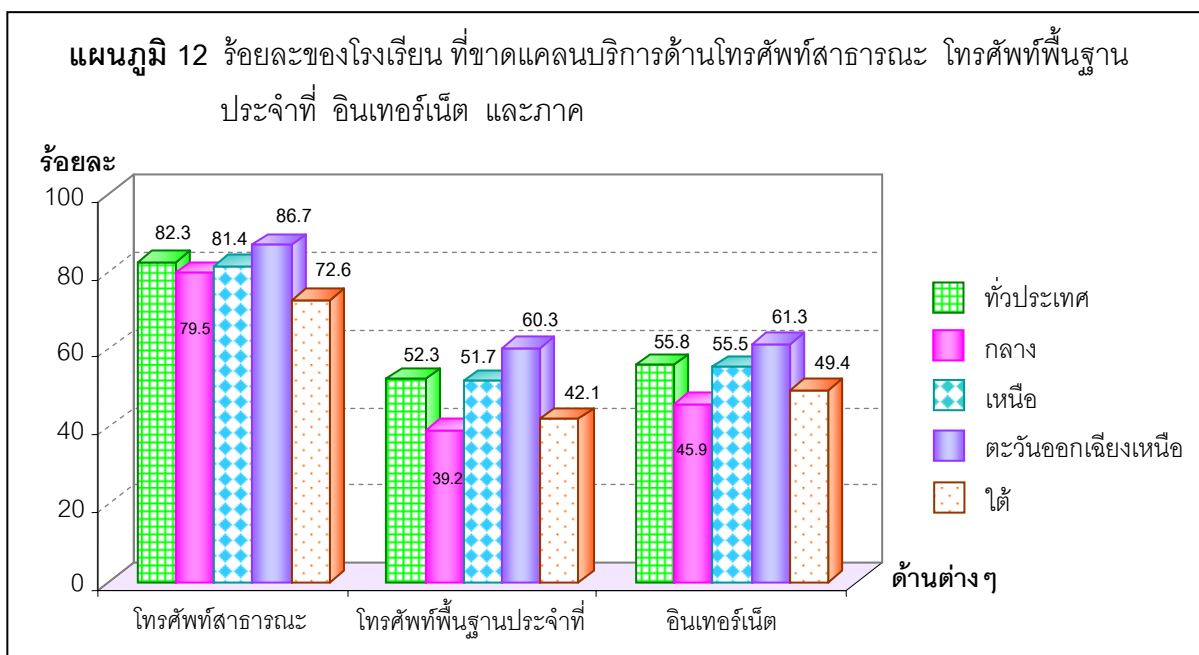
เมื่อเปรียบเทียบในระดับภาค พบว่า ภาคตะวันออกเฉียงเหนือ มีจำนวนโรงเรียน สถานีนอนามัย วัด/สำนักสงฆ์ และห้องสมุดประชาชน ในสัดส่วนสูงกว่าทุกภาค คือ ร้อยละ 46.3 41.8 56.9 และ 40.6 ตามลำดับ สำหรับภาคเหนือ มีจำนวนโบสถ์คริสต์จักร และสถานสงเคราะห์/บ้านพักคนชรา สูงสุด คือ ร้อยละ 73.3 และ 37.1 ตามลำดับ ส่วนภาคใต้มีจำนวนมัสยิดสูงที่สุดร้อยละ 91.8 ดังตาราง

ตาราง 10 จำนวนและร้อยละของโรงเรียน สถานีนอนามัย ศาสนสถาน (วัด/สำนักสงฆ์ โบสถ์คริสต์จักร และมัสยิด) สถานสงเคราะห์/บ้านพักคนชรา และห้องสมุดประชาชน จำแนกตามภาค

| สถานที่ | ทั่วประเทศ | | ภาค | | | | | | | |
|--------------------------------|------------|--------|--------------------|--------|-------|--------|--------------------|--------|-------|--------|
| | | | กลาง (ยกเว้น กทม.) | | เหนือ | | ตะวันออกเฉียงเหนือ | | ใต้ | |
| | จำนวน | ร้อยละ | จำนวน | ร้อยละ | จำนวน | ร้อยละ | จำนวน | ร้อยละ | จำนวน | ร้อยละ |
| โรงเรียน | 24,890 | 100.0 | 3,997 | 16.1 | 5,774 | 23.2 | 11,534 | 46.3 | 3,585 | 14.4 |
| สถานีนอนามัย | 8,279 | 100.0 | 1,665 | 20.1 | 2,041 | 24.7 | 3,458 | 41.8 | 1,115 | 13.4 |
| รวมศาสนสถาน | 40,523 | 100.0 | 5,548 | 13.7 | 9,288 | 22.9 | 20,958 | 51.7 | 4,729 | 11.7 |
| • วัด/สำนักสงฆ์ | 36,422 | 100.0 | 5,287 | 14.5 | 8,207 | 22.5 | 20,712 | 56.9 | 2,216 | 6.1 |
| • โบสถ์คริสต์จักร | 1,433 | 100.0 | 80 | 5.6 | 1,051 | 73.3 | 238 | 16.6 | 64 | 4.5 |
| • มัสยิด | 2,668 | 100.0 | 181 | 6.8 | 30 | 1.1 | 8 | 0.3 | 2,449 | 91.8 |
| สถานสงเคราะห์/ บ้านพักคนชรา | 159 | 100.0 | 29 | 18.2 | 59 | 37.1 | 51 | 32.1 | 20 | 12.6 |
| ห้องสมุดประชาชน | 1,393 | 100.0 | 206 | 14.8 | 429 | 30.8 | 566 | 40.6 | 192 | 13.8 |

2.3.2 โรงเรียนที่ขาดแคลนบริการด้านโทรศัพท์สาธารณะ โทรศัพท์พื้นฐานประจำที่ อินเทอร์เน็ต และความต้องการโทรศัพท์สาธารณะ

ผลการรายงานข้อมูลเกี่ยวกับโรงเรียนที่ขาดแคลนบริการโทรคมนาคมพื้นฐาน พบว่า ในหมู่บ้านนอกเขตเทศบาลทั่วประเทศ มีโรงเรียนที่ได้รับรายงาน 24,890 โรงเรียน เป็นโรงเรียนที่ขาดแคลนโทรศัพท์สาธารณะ 20,476 โรงเรียน (ร้อยละ 82.3) ขาดแคลนโทรศัพท์พื้นฐานประจำที่ 13,013 โรงเรียน (ร้อยละ 52.3) และขาดแคลนอินเทอร์เน็ต 13,882 โรงเรียน (ร้อยละ 55.8) โดยภาคตะวันออกเฉียงเหนือ มีโรงเรียนที่ขาดแคลนโทรศัพท์สาธารณะ โทรศัพท์พื้นฐานประจำที่ และอินเทอร์เน็ตในสัดส่วนสูงกว่าทุกภาค คือ ร้อยละ 86.7 60.3 และ 61.3 ตามลำดับ ดังแผนภูมิ



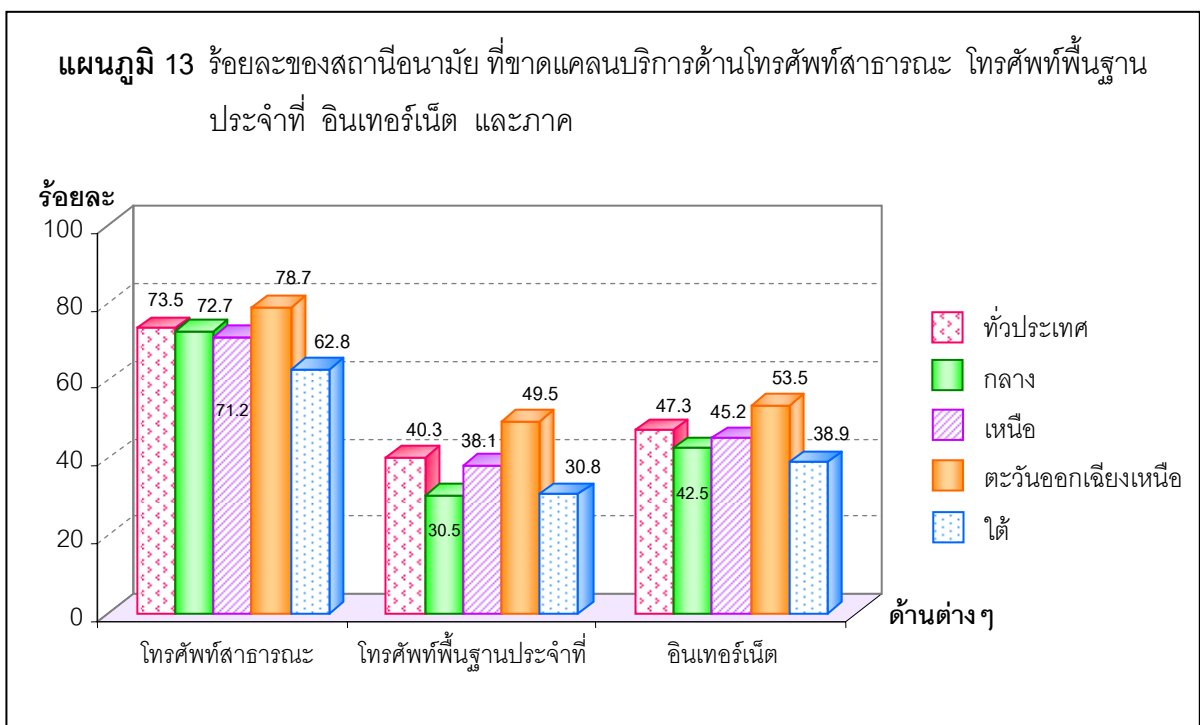
สำหรับโรงเรียนที่ขาดแคลนโทรศัพท์สาธารณะนั้น พบว่า มีโรงเรียนที่มีความต้องการโทรศัพท์สาธารณะ ร้อยละ 83.2 และไม่ต้องการ ร้อยละ 16.8 และในจำนวนโรงเรียนที่ต้องการโทรศัพท์สาธารณะ พบว่า ภาคตะวันออกเฉียงเหนือ มีโรงเรียนที่ระบุว่าต้องการโทรศัพท์สาธารณะสูงสุดร้อยละ 86.0 รองลงมาเป็นภาคใต้ ร้อยละ 85.7 ภาคเหนือ ร้อยละ 82.8 และภาคกลาง ร้อยละ 73.2 ตามลำดับดังตาราง

ตาราง 11 จำนวนและร้อยละของโรงเรียน ที่ขาดแคลนบริการด้านโทรศัพท์สาธารณะ โทรศัพท์พื้นฐาน ประจำที่ อินเทอร์เน็ต และความต้องการโทรศัพท์สาธารณะ จำแนกตามภาค

| โรงเรียน | ทั่วประเทศ | ภาค | | | |
|---|-------------------|-----------------------|------------------|--------------------|------------------|
| | | กลาง (ยกเว้น กทม.) | เหนือ | ตะวันออกเฉียงเหนือ | ใต้ |
| จำนวนโรงเรียนทั้งสิ้น | 24,890 (100.0) | 3,997 (100.0) | 5,774 (100.0) | 11,534 (100.0) | 3,585 (100.0) |
| การขาดแคลนบริการโทรคมนาคมพื้นฐาน | | | | | |
| • ขาดแคลนโทรศัพท์สาธารณะ | 20,476 | 3,178 | 4,698 | 9,996 | 2,604 |
| ร้อยละของโรงเรียนที่ขาดแคลน | 82.3 | 79.5 | 81.4 | 86.7 | 72.6 |
| • ขาดแคลนโทรศัพท์พื้นฐานประจำที่ | 13,013 | 1,565 | 2,983 | 6,957 | 1,508 |
| ร้อยละของโรงเรียนที่ขาดแคลน | 52.3 | 39.2 | 51.7 | 60.3 | 42.1 |
| • ขาดแคลนอินเทอร์เน็ต | 13,882 | 1,835 | 3,202 | 7,074 | 1,771 |
| ร้อยละของโรงเรียนที่ขาดแคลน | 55.8 | 45.9 | 55.5 | 61.3 | 49.4 |
| ความต้องการโทรศัพท์สาธารณะ | | | | | |
| รวมขาดแคลนโทรศัพท์สาธารณะ | 20,476 (100.0) | 3,178 (100.0) | 4,698 (100.0) | 9,996 (100.0) | 2,604 (100.0) |
| • ต้องการ | 17,045 | 2,327 | 3,888 | 8,598 | 2,232 |
| ร้อยละของโรงเรียนที่ต้องการ | 83.2 | 73.2 | 82.8 | 86.0 | 85.7 |
| • ไม่ต้องการ | 3,431 | 851 | 810 | 1,398 | 372 |
| ร้อยละของโรงเรียนที่ไม่ต้องการ | 16.8 | 26.8 | 17.2 | 14.0 | 14.3 |

2.3.3 สถานื่อนามัยที่ขาดแคลนบริการด้านโทรศัพท์สาธารณะ โทรศัพท์พื้นฐานประจำที่ อินเทอร์เน็ต และความต้องการโทรศัพท์สาธารณะ

ผลการรายงานข้อมูลเกี่ยวกับสถานื่อนามัยที่ขาดแคลนบริการโทรคมนาคมพื้นฐาน พบว่า ในหมู่บ้านนอกเขตเทศบาลทั่วประเทศ มีสถานื่อนามัยที่ได้รับรายงาน 8,279 แห่ง เป็นสถานื่อนามัยที่ขาดแคลนโทรศัพท์สาธารณะ 6,084 แห่ง (ร้อยละ 73.5) ขาดแคลนโทรศัพท์พื้นฐานประจำที่ 3,339 แห่ง (ร้อยละ 40.3) และขาดแคลนอินเทอร์เน็ต 3,916 แห่ง (ร้อยละ 47.3) โดยภาคตะวันออกเฉียงเหนือ มีสถานื่อนามัยที่ขาดแคลนโทรศัพท์สาธารณะ โทรศัพท์พื้นฐานประจำที่ และอินเทอร์เน็ตในสัดส่วนสูงกว่าทุกภาค คือ ร้อยละ 78.7 49.5 และ 53.5 ตามลำดับ ดังแผนภูมิ



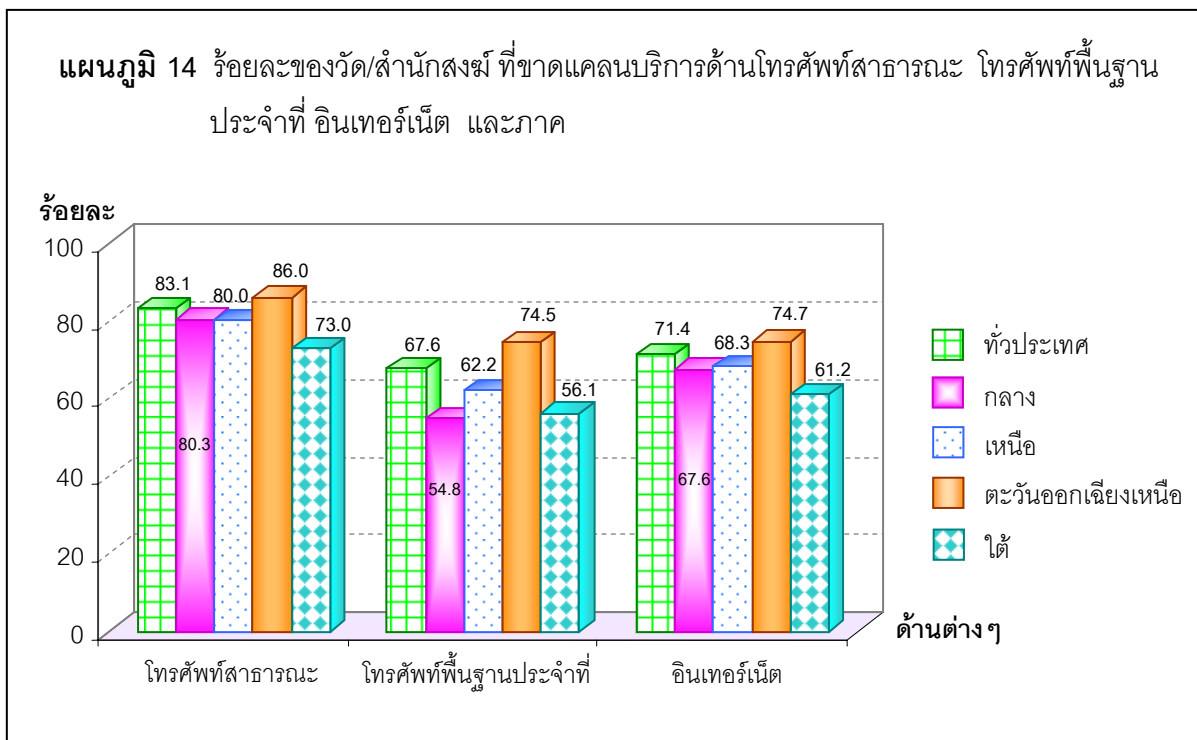
สำหรับสถานื่อนามัยที่ขาดแคลนโทรศัพท์สาธารณะนั้น พบว่า มีสถานื่อนามัยที่มีความต้องการโทรศัพท์สาธารณะ ร้อยละ 78.6 และไม่ต้องการ ร้อยละ 21.4 และในจำนวนสถานื่อนามัยที่ต้องการโทรศัพท์สาธารณะ พบว่า ภาคตะวันออกเฉียงเหนือ มีสถานื่อนามัยที่ระบุว่าต้องการโทรศัพท์สาธารณะ สูงสุดร้อยละ 82.9 รองลงมาเป็นภาคใต้ ร้อยละ 80.7 ภาคเหนือ ร้อยละ 79.5 และภาคกลาง ร้อยละ 66.9 ตามลำดับ ดังตาราง

ตาราง 12 จำนวนและร้อยละของสถานีนอนมัย ที่ขาดแคลนบริการด้านโทรศัพท์สาธารณะ โทรศัพท์พื้นฐาน
ประจำที่ อินเทอร์เน็ต และความต้องการโทรศัพท์สาธารณะ จำแนกตามภาค

| สถานีนอนมัย | ทั่วประเทศ | ภาค | | | |
|--|------------------|-----------------------|------------------|--------------------|------------------|
| | | กลาง (ยกเว้น กทม.) | เหนือ | ตะวันออกเฉียงเหนือ | ใต้ |
| จำนวนสถานีนอนมัยทั้งสิ้น | 8,279 (100.0) | 1,665 (100.0) | 2,041 (100.0) | 3,458 (100.0) | 1,115 (100.0) |
| การขาดแคลนบริการโทรคมนาคมพื้นฐาน | | | | | |
| • ขาดแคลนโทรศัพท์สาธารณะ ร้อยละของสถานีนอนมัย ที่ขาดแคลน | 6,084 73.5 | 1,211 72.7 | 1,453 71.2 | 2,720 78.7 | 700 62.8 |
| • ขาดแคลนโทรศัพท์พื้นฐาน ประจำที่ ร้อยละของสถานีนอนมัย ที่ขาดแคลน | 3,339 40.3 | 507 30.5 | 777 38.1 | 1,712 49.5 | 343 30.8 |
| • ขาดแคลนอินเทอร์เน็ต ร้อยละของสถานีนอนมัย ที่ขาดแคลน | 3,916 47.3 | 708 42.5 | 923 45.2 | 1,851 53.5 | 434 38.9 |
| ความต้องการโทรศัพท์สาธารณะ | | | | | |
| รวมขาดแคลนโทรศัพท์สาธารณะ | 6,084 (100.0) | 1,211 (100.0) | 1,453 (100.0) | 2,720 (100.0) | 700 (100.0) |
| • ต้องการ ร้อยละของสถานีนอนมัย ที่ต้องการ | 4,785 78.6 | 810 66.9 | 1,155 79.5 | 2,255 82.9 | 565 80.7 |
| • ไม่ต้องการ ร้อยละของสถานีนอนมัย ที่ไม่ต้องการ | 1,299 21.4 | 401 33.1 | 298 20.5 | 465 17.1 | 135 19.3 |

2.3.4 วัด/สำนักสงฆ์ที่ขาดแคลนบริการด้านโทรศัพท์สาธารณะ โทรศัพท์พื้นฐานประจำที่ อินเทอร์เน็ต และความต้องการโทรศัพท์สาธารณะ

ผลการรายงานข้อมูลเกี่ยวกับวัด/สำนักสงฆ์ ที่ขาดแคลนบริการโทรคมนาคมพื้นฐาน พบว่า ในหมู่บ้านนอกเขตเทศบาลทั่วประเทศ มีวัด/สำนักสงฆ์ที่ได้รับรายงาน 36,422 แห่ง เป็นมีวัด/สำนักสงฆ์ที่ขาดแคลนโทรศัพท์สาธารณะ 30,247 แห่ง (ร้อยละ 83.1) ขาดแคลนโทรศัพท์พื้นฐานประจำที่ 24,662 แห่ง (ร้อยละ 67.6) และขาดแคลนอินเทอร์เน็ต 26,010 แห่ง (ร้อยละ 71.4) โดยภาคตะวันออกเฉียงเหนือ มีวัด/สำนักสงฆ์ ที่ขาดแคลนโทรศัพท์สาธารณะ โทรศัพท์พื้นฐานประจำที่ และอินเทอร์เน็ตในสัดส่วนสูงกว่าทุกภาค คือ ร้อยละ 86.0 74.5 และ 74.7 ตามลำดับ ดังแผนภูมิ



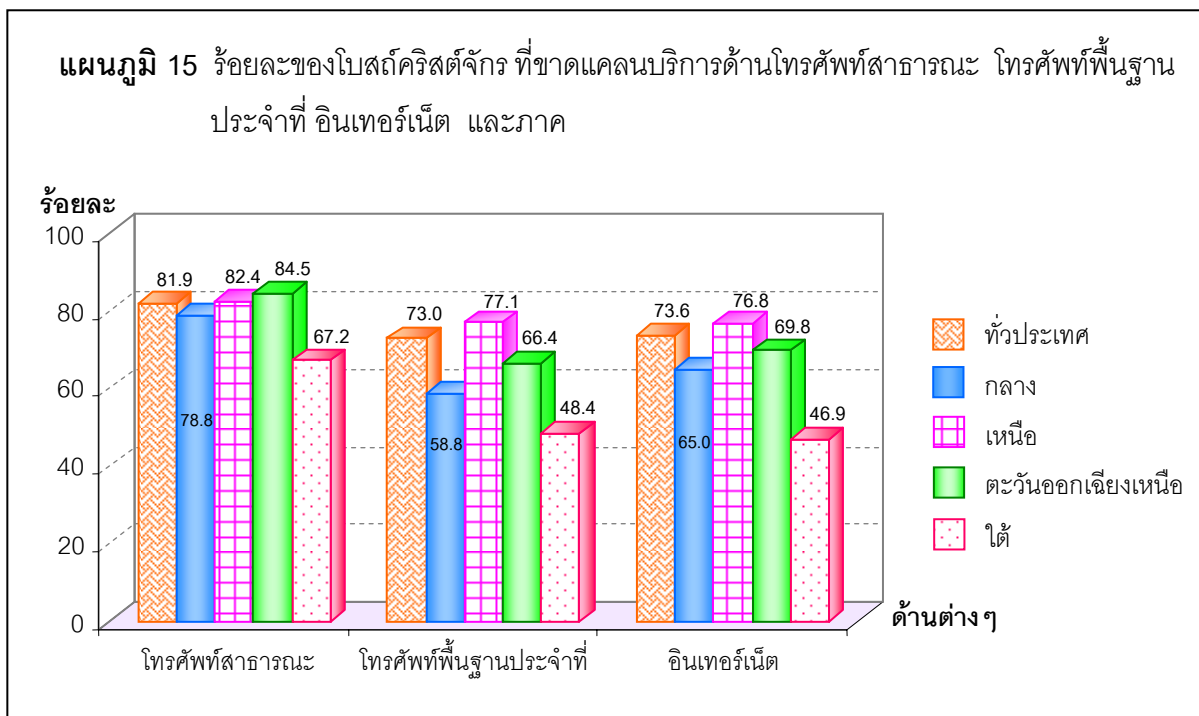
สำหรับวัด/สำนักสงฆ์ ที่ขาดแคลนโทรศัพท์สาธารณะนั้น พบว่า มีวัด/สำนักสงฆ์ที่มีความต้องการโทรศัพท์สาธารณะ ร้อยละ 72.3 และไม่ต้องการ ร้อยละ 27.7 และในจำนวนวัด/สำนักสงฆ์ที่ต้องการโทรศัพท์สาธารณะ พบว่า ภาคใต้ มีวัด/สำนักสงฆ์ ที่ระบุว่าต้องการโทรศัพท์สาธารณะสูงสุดร้อยละ 85.7 รองลงมาเป็นภาคเหนือ ร้อยละ 75.6 ภาคตะวันออกเฉียงเหนือ ร้อยละ 70.9 และภาคกลาง ร้อยละ 67.6 ตามลำดับ ดังตาราง

ตาราง 13 จำนวนและร้อยละของวัด/สำนักสงฆ์ที่ขาดแคลนบริการด้านโทรศัพท์สาธารณะ โทรศัพท์พื้นฐาน
ประจำที่ อินเทอร์เน็ต และความต้องการโทรศัพท์สาธารณะ จำแนกตามภาค

| วัด/สำนักสงฆ์ | ทั่วประเทศ | ภาค | | | |
|--|--------------------|-----------------------|-------------------|--------------------|-------------------|
| | | กลาง (ยกเว้น กทม.) | เหนือ | ตะวันออกเฉียงเหนือ | ใต้ |
| จำนวนวัด/สำนักสงฆ์ทั้งสิ้น | 36,422 (100.0) | 5,287 (100.0) | 8,207 (100.0) | 20,712 (100.0) | 2,216 (100.0) |
| การขาดแคลนบริการโทรคมนาคมพื้นฐาน | | | | | |
| • ขาดแคลนโทรศัพท์สาธารณะ ร้อยละของวัด/สำนักสงฆ์ ที่ขาดแคลน | 30,247 83.1 | 4,243 80.3 | 6,565 80.0 | 17,821 86.0 | 1,618 73.0 |
| • ขาดแคลนโทรศัพท์พื้นฐาน ประจำที่ ร้อยละของวัด/สำนักสงฆ์ ที่ขาดแคลน | 24,662 67.7 | 2,895 54.8 | 5,101 62.2 | 15,424 74.5 | 1,242 56.1 |
| • ขาดแคลนอินเทอร์เน็ต ร้อยละของวัด/สำนักสงฆ์ ที่ขาดแคลน | 26,010 71.4 | 3,576 67.6 | 5,604 68.3 | 15,475 74.7 | 1,355 61.2 |
| ความต้องการโทรศัพท์สาธารณะ | | | | | |
| รวมขาดแคลนโทรศัพท์สาธารณะ | 30,247 (100.0) | 4,243 (100.0) | 6,565 (100.0) | 17,821 (100.0) | 1,618 (100.0) |
| • ต้องการ ร้อยละของวัด/สำนักสงฆ์ ที่ต้องการ | 21,857 72.3 | 2,867 67.6 | 4,966 75.6 | 12,638 70.9 | 1,386 85.7 |
| • ไม่ต้องการ ร้อยละของวัด/สำนักสงฆ์ ที่ไม่ต้องการ | 8,390 27.7 | 1,376 32.4 | 1,599 24.4 | 5,183 29.1 | 232 14.3 |

2.3.5 โบนัสคริสต์จักรที่ขาดแคลนบริการด้านโทรศัพท์สาธารณะ โทรศัพท์พื้นฐานประจำที่ อินเทอร์เน็ต และความต้องการโทรศัพท์สาธารณะ

ผลการรายงานข้อมูลเกี่ยวกับโบนัสคริสต์จักรที่ขาดแคลนบริการโทรคมนาคมพื้นฐาน พบว่า ในหมู่บ้านนอกเขตเทศบาลทั่วประเทศ มีโบนัสคริสต์จักรที่ได้รับรายงาน 1,433 แห่ง เป็นโบนัสคริสต์จักรที่ขาดแคลนโทรศัพท์สาธารณะ 1,173 แห่ง (ร้อยละ 81.9) ขาดแคลนโทรศัพท์พื้นฐานประจำที่ 1,046 แห่ง (ร้อยละ 73.0) และขาดแคลนอินเทอร์เน็ต 1,055 แห่ง (ร้อยละ 73.6) โดยภาคตะวันออกเฉียงเหนือ มีโบนัสคริสต์จักรที่ขาดแคลนโทรศัพท์สาธารณะสูงสุดร้อยละ 84.5 ภาคเหนือมีโบนัสคริสต์จักรที่ขาดแคลนโทรศัพท์พื้นฐานประจำที่ และขาดแคลนอินเทอร์เน็ตสูงสุดร้อยละ 77.1 และร้อยละ 76.8 ตามลำดับ ดังแผนภูมิ



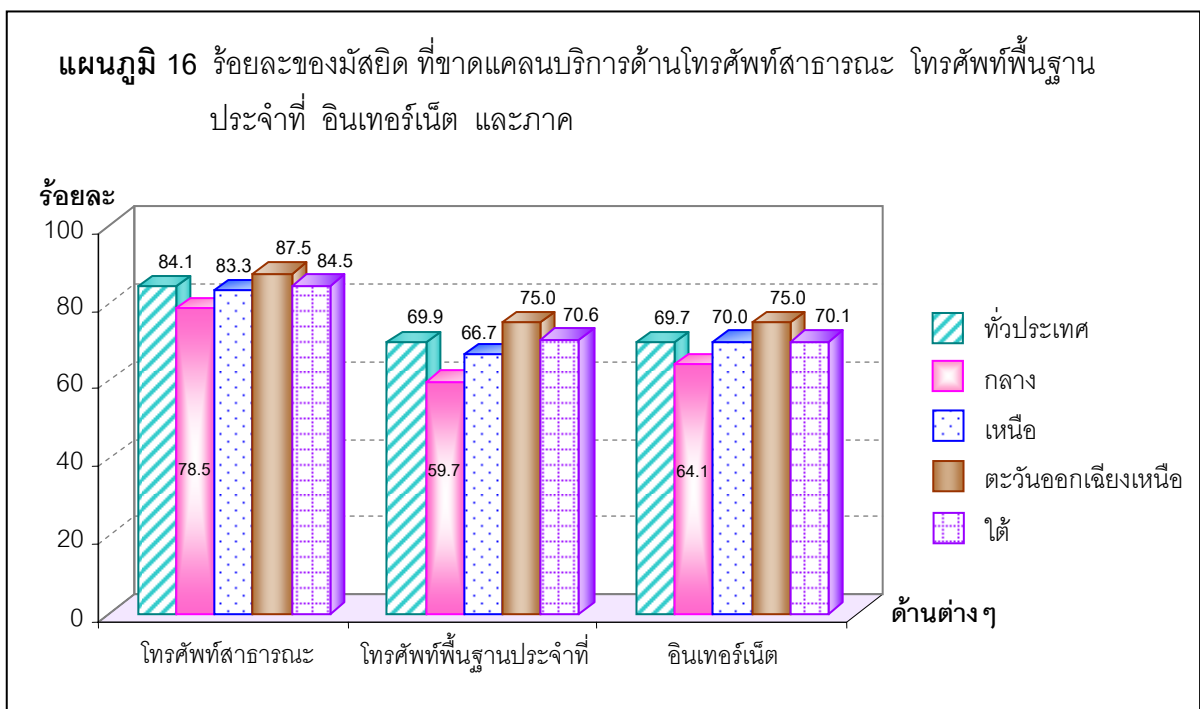
สำหรับโบนัสคริสต์จักรที่ขาดแคลนโทรศัพท์สาธารณะนั้น พบว่า มีโบนัสคริสต์จักรที่มีความต้องการโทรศัพท์สาธารณะ ร้อยละ 79.1 และไม่ต้องการ ร้อยละ 20.9 และในจำนวนโบนัสคริสต์จักรที่ต้องการโทรศัพท์สาธารณะ พบว่า ภาคเหนือมีโบนัสคริสต์จักรที่ระบุว่าต้องการโทรศัพท์สาธารณะสูงสุดร้อยละ 82.1 รองลงมาเป็นภาคใต้ ร้อยละ 79.1 ภาคตะวันออกเฉียงเหนือ ร้อยละ 70.6 และภาคกลาง ร้อยละ 65.1 ตามลำดับ ดังตาราง

ตาราง 14 จำนวนและร้อยละของโบสถ์คริสต์จักรที่ขาดแคลนบริการด้านโทรศัพท์สาธารณะ โทรศัพท์พื้นฐาน ประจำที่ อินเทอร์เน็ต และความต้องการโทรศัพท์สาธารณะ จำแนกตามภาค

| โบสถ์คริสต์จักร | ทั่วประเทศ | ภาค | | | |
|--|------------------|-----------------------|------------------|--------------------|---------------|
| | | กลาง (ยกเว้น กทม.) | เหนือ | ตะวันออกเฉียงเหนือ | ใต้ |
| จำนวนโบสถ์คริสต์จักรทั้งสิ้น | 1,433 (100.0) | 80 (100.0) | 1,051 (100.0) | 238 (100.0) | 64 (100.0) |
| การขาดแคลนบริการโทรคมนาคมพื้นฐาน | | | | | |
| • ขาดแคลนโทรศัพท์สาธารณะ ร้อยละของโบสถ์คริสต์จักร ที่ขาดแคลน | 1,173 81.9 | 63 78.8 | 866 82.4 | 201 84.5 | 43 67.2 |
| • ขาดแคลนโทรศัพท์พื้นฐาน ประจำที่ ร้อยละของโบสถ์คริสต์จักร ที่ขาดแคลน | 1,046 73.0 | 47 58.8 | 810 77.1 | 158 66.4 | 31 48.4 |
| • ขาดแคลนอินเทอร์เน็ต ร้อยละของโบสถ์คริสต์จักร ที่ขาดแคลน | 1,055 73.6 | 52 65.0 | 807 76.8 | 166 69.8 | 30 46.9 |
| ความต้องการโทรศัพท์สาธารณะ | | | | | |
| รวมขาดแคลนโทรศัพท์สาธารณะ | 1,173 (100.0) | 63 (100.0) | 866 (100.0) | 201 (100.0) | 43 (100.0) |
| • ต้องการ ร้อยละของโบสถ์คริสต์จักร ที่ต้องการ | 928 79.1 | 41 65.1 | 711 82.1 | 142 70.6 | 34 79.1 |
| • ไม่ต้องการ ร้อยละของโบสถ์คริสต์จักร ที่ไม่ต้องการ | 245 20.9 | 22 34.9 | 155 17.9 | 59 29.4 | 9 20.9 |

2.3.6 มัศจรรย์ที่ขาดแคลนบริการด้านโทรศัพท์สาธารณะ โทรศัพท์พื้นฐานประจำที่ อินเทอร์เน็ต และความต้องการโทรศัพท์สาธารณะ

ผลการรายงานข้อมูลเกี่ยวกับมัศจรรย์ที่ขาดแคลนบริการโทรคมนาคมพื้นฐาน พบว่า ในหมู่บ้านนอกเขตเทศบาลทั่วประเทศ มีมัศจรรย์ที่ได้รับรายงาน 2,668 แห่ง เป็นมัศจรรย์ที่ขาดแคลนโทรศัพท์สาธารณะ 2,244 แห่ง (ร้อยละ 84.1) ขาดแคลนโทรศัพท์พื้นฐานประจำที่ 1,864 แห่ง (ร้อยละ 69.9) และขาดแคลนอินเทอร์เน็ต 1,860 แห่ง (ร้อยละ 69.7) โดยภาคตะวันออกเฉียงเหนือ มีมัศจรรย์ที่ขาดแคลนโทรศัพท์สาธารณะ โทรศัพท์พื้นฐานประจำที่ และอินเทอร์เน็ตในสัดส่วนสูงกว่าทุกภาค คือ ร้อยละ 87.5 75.0 และ 75.0 ตามลำดับ ดังแผนภูมิ



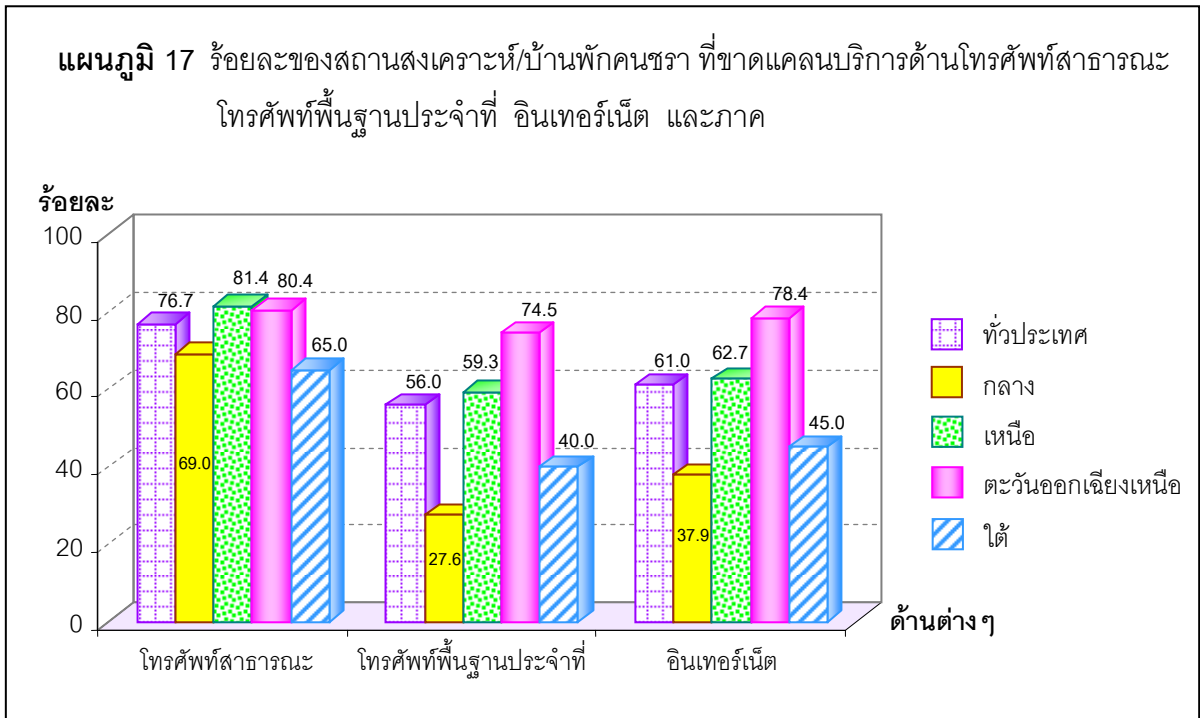
สำหรับมัศจรรย์ที่ขาดแคลนโทรศัพท์สาธารณะนั้น พบว่า มีมัศจรรย์ที่มีความต้องการโทรศัพท์สาธารณะ ร้อยละ 77.1 และไม่ต้องการ ร้อยละ 22.9 และในจำนวนมัศจรรย์ที่ต้องการโทรศัพท์สาธารณะ พบว่า ภาคตะวันออกเฉียงเหนือ มีมัศจรรย์ที่ระบุว่าต้องการโทรศัพท์สาธารณะสูงสุดร้อยละ 85.7 รองลงมา เป็นภาคใต้ร้อยละ 77.6 ภาคกลางร้อยละ 71.8 และภาคเหนือร้อยละ 68.0 ตามลำดับ ดังตาราง

ตาราง 15 จำนวนและร้อยละของมัลลิต ที่ขาดแคลนบริการด้านโทรศัพท์สาธารณะ โทรศัพท์พื้นฐาน
ประจำที่ อินเทอร์เน็ต และความต้องการโทรศัพท์สาธารณะ จำแนกตามภาค

| มัลลิต | ทั่วประเทศ | ภาค | | | |
|---|------------------|-----------------------|---------------|------------------------|------------------|
| | | กลาง (ยกเว้น กทม.) | เหนือ | ตะวันออก เฉียงเหนือ | ใต้ |
| จำนวนมัลลิตทั้งสิ้น | 2,668 (100.0) | 181 (100.0) | 30 (100.0) | 8 (100.0) | 2,449 (100.0) |
| การขาดแคลนบริการโทรคมนาคมพื้นฐาน | | | | | |
| • ขาดแคลนโทรศัพท์สาธารณะ | 2,244 | 142 | 25 | 7 | 2,070 |
| ร้อยละของมัลลิตที่ขาดแคลน | 84.1 | 78.5 | 83.3 | 87.5 | 84.5 |
| • ขาดแคลนโทรศัพท์พื้นฐาน ประจำที่ | 1,864 | 108 | 20 | 6 | 1,730 |
| ร้อยละของมัลลิตที่ขาดแคลน | 69.9 | 59.7 | 66.7 | 75.0 | 70.6 |
| • ขาดแคลนอินเทอร์เน็ต | 1,860 | 116 | 21 | 6 | 1,717 |
| ร้อยละของมัลลิตที่ขาดแคลน | 69.7 | 64.1 | 70.0 | 75.0 | 70.1 |
| ความต้องการโทรศัพท์สาธารณะ | | | | | |
| รวมขาดแคลนโทรศัพท์สาธารณะ | 2,244 (100.0) | 142 (100.0) | 25 (100.0) | 7 (100.0) | 2,070 (100.0) |
| • ต้องการ | 1,731 | 102 | 17 | 6 | 1,606 |
| ร้อยละของมัลลิตที่ต้องการ | 77.1 | 71.8 | 68.0 | 85.7 | 77.6 |
| • ไม่ต้องการ | 513 | 40 | 8 | 1 | 464 |
| ร้อยละของมัลลิตที่ไม่ต้องการ | 22.9 | 28.2 | 32.0 | 14.3 | 22.4 |

2.3.7 สถานสงเคราะห์/บ้านพักคนชรา ที่ขาดแคลนบริการด้านโทรศัพท์สาธารณะ โทรศัพท์พื้นฐานประจำที่ อินเทอร์เน็ต และความต้องการโทรศัพท์สาธารณะ

ผลการรายงานข้อมูลเกี่ยวกับสถานสงเคราะห์/บ้านพักคนชรา ที่ขาดแคลนบริการโทรคมนาคม พื้นฐาน พบว่า ในหมู่บ้านนอกเขตเทศบาลทั่วประเทศ มีสถานสงเคราะห์/บ้านพักคนชราที่ได้รับรายงาน 159 แห่ง เป็นสถานสงเคราะห์/บ้านพักคนชรา ที่ขาดแคลนโทรศัพท์สาธารณะรวม 122 แห่ง (ร้อยละ 76.7) ขาดแคลนโทรศัพท์พื้นฐานประจำที่ 89 แห่ง (ร้อยละ 56.0) และขาดแคลนอินเทอร์เน็ต 97 แห่ง (ร้อยละ 61.0) โดยภาคเหนือ มีสถานสงเคราะห์/บ้านพักคนชรา ที่ระบุว่าขาดแคลนโทรศัพท์สาธารณะสูงสุด ร้อยละ 81.4 ส่วนภาคตะวันออกเฉียงเหนือ มีสถานสงเคราะห์/บ้านพักคนชรา ที่ขาดแคลนโทรศัพท์พื้นฐานประจำที่ และอินเทอร์เน็ตในสัดส่วนสูงกว่าทุกภาค คือ ร้อยละ 74.5 และ 78.4 ตามลำดับ ดังแผนภูมิ



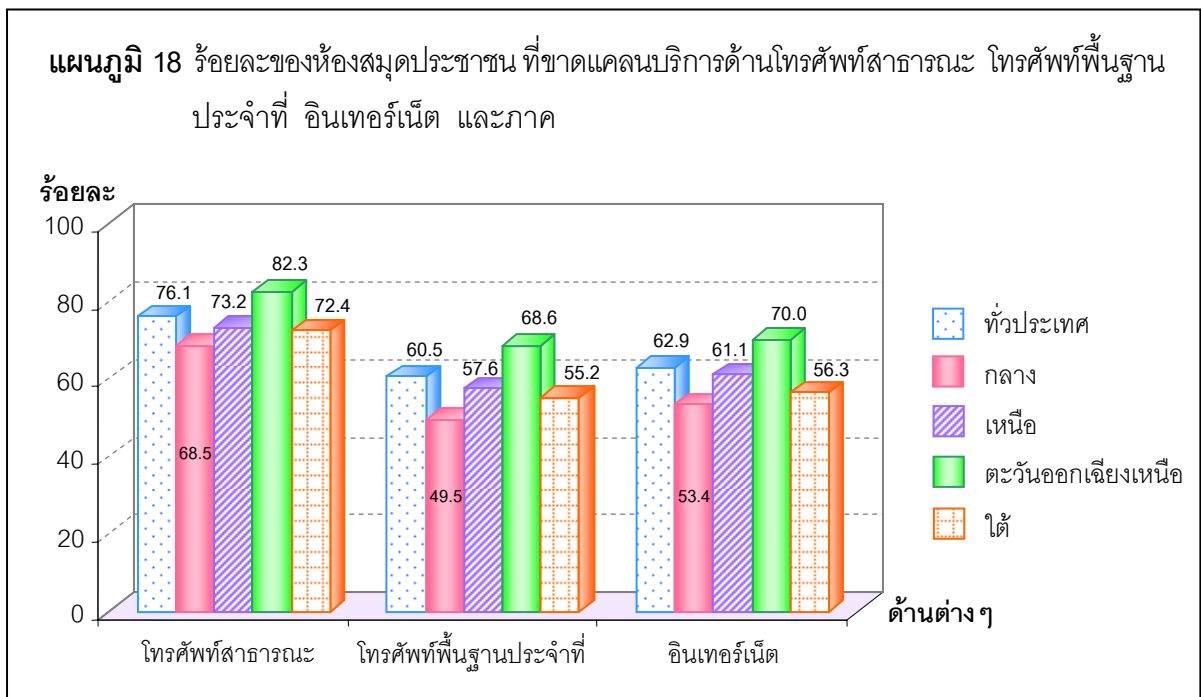
สำหรับสถานสงเคราะห์/บ้านพักคนชรา ที่ขาดแคลนโทรศัพท์สาธารณะนั้น พบว่า มีสถานสงเคราะห์/บ้านพักคนชรา ที่มีความต้องการโทรศัพท์สาธารณะ ร้อยละ 80.3 และไม่ต้องการ ร้อยละ 19.7 และในจำนวนสถานสงเคราะห์/บ้านพักคนชราที่ต้องการโทรศัพท์สาธารณะ พบว่า ภาคกลาง มีสถานสงเคราะห์/บ้านพักคนชรา ที่ระบุว่าต้องการโทรศัพท์สาธารณะสูงสุดร้อยละ 90.0 รองลงมาเป็นภาคตะวันออกเฉียงเหนือ ร้อยละ 87.8 ภาคเหนือ ร้อยละ 72.9 และภาคใต้ ร้อยละ 69.2 ตามลำดับ ดังตาราง

ตาราง 16 จำนวนและร้อยละของสถานสงเคราะห์/บ้านพักคนชรา ที่ขาดแคลนบริการด้านโทรศัพท์สาธารณะ โทรศัพท์พื้นฐานประจำที่ อินเทอร์เน็ต และความต้องการโทรศัพท์สาธารณะ จำแนกตามภาค

| สถานสงเคราะห์/บ้านพักคนชรา | ทั่วประเทศ | ภาค | | | |
|--|----------------|-----------------------|---------------|------------------------|---------------|
| | | กลาง (ยกเว้น กทม.) | เหนือ | ตะวันออก เฉียงเหนือ | ใต้ |
| จำนวนสถานสงเคราะห์/บ้านพักคนชราทั้งสิ้น | 159 (100.0) | 29 (100.0) | 59 (100.0) | 51 (100.0) | 20 (100.0) |
| การขาดแคลนบริการโทรคมนาคมพื้นฐาน | | | | | |
| • ขาดแคลนโทรศัพท์สาธารณะ | 122 | 20 | 48 | 41 | 13 |
| ร้อยละของสถานสงเคราะห์/บ้านพักคนชราที่ขาดแคลน | 76.7 | 69.0 | 81.4 | 80.4 | 65.0 |
| • ขาดแคลนโทรศัพท์พื้นฐานประจำที่ | 89 | 8 | 35 | 38 | 8 |
| ร้อยละของสถานสงเคราะห์/บ้านพักคนชราที่ขาดแคลน | 56.0 | 27.6 | 59.3 | 74.5 | 40.0 |
| • ขาดแคลนอินเทอร์เน็ต | 97 | 11 | 37 | 40 | 9 |
| ร้อยละของสถานสงเคราะห์/บ้านพักคนชราที่ขาดแคลน | 61.0 | 37.9 | 62.7 | 78.4 | 45.0 |
| ความต้องการโทรศัพท์สาธารณะ | | | | | |
| รวมขาดแคลนโทรศัพท์สาธารณะ | 122 (100.0) | 20 (100.0) | 48 (100.0) | 41 (100.0) | 13 (100.0) |
| • ต้องการ | 98 | 18 | 35 | 36 | 9 |
| ร้อยละของสถานสงเคราะห์/บ้านพักคนชราที่ต้องการ | 80.3 | 90.0 | 72.9 | 87.8 | 69.2 |
| • ไม่ต้องการ | 24 | 2 | 13 | 5 | 4 |
| ร้อยละของสถานสงเคราะห์/บ้านพักคนชราที่ไม่ต้องการ | 19.7 | 10.0 | 27.1 | 12.2 | 30.8 |

2.3.8 ห้องสมุดประชาชนที่ขาดแคลนบริการด้านโทรศัพท์สาธารณะ โทรศัพท์พื้นฐานประจำที่ อินเทอร์เน็ต และความต้องการโทรศัพท์สาธารณะ

ผลการรายงานข้อมูลเกี่ยวกับห้องสมุดประชาชน ที่ขาดแคลนบริการโทรคมนาคมพื้นฐาน พบว่า ในหมู่บ้านนอกเขตเทศบาลทั่วประเทศ มีห้องสมุดประชาชนที่ได้รับรายงาน 1,393 แห่ง เป็นห้องสมุดประชาชนที่ขาดแคลนโทรศัพท์สาธารณะ 1,060 แห่ง (ร้อยละ 76.1) ขาดแคลนโทรศัพท์พื้นฐานประจำที่ 843 แห่ง (ร้อยละ 60.5) และขาดแคลนอินเทอร์เน็ต 876 แห่ง (ร้อยละ 62.9) โดยภาคตะวันออกเฉียงเหนือมีห้องสมุดประชาชนที่ขาดแคลนโทรศัพท์สาธารณะ โทรศัพท์พื้นฐานประจำที่ และอินเทอร์เน็ตในสัดส่วนสูงกว่าทุกภาค คือ ร้อยละ 82.3 68.6 และ 70.0 ตามลำดับ ดังแผนภูมิ



สำหรับห้องสมุดประชาชนที่ขาดแคลนโทรศัพท์สาธารณะนั้น พบว่า มีห้องสมุดประชาชนที่มีความต้องการโทรศัพท์สาธารณะ ร้อยละ 72.7 และไม่ต้องการ ร้อยละ 27.3 และในจำนวนห้องสมุดประชาชนที่ต้องการโทรศัพท์สาธารณะพบว่าภาคตะวันออกเฉียงเหนือ มีห้องสมุดประชาชนที่ระบุว่าต้องการโทรศัพท์สาธารณะสูงสุดร้อยละ 80.7 รองลงมาเป็นภาคกลาง ร้อยละ 73.0 ภาคใต้ ร้อยละ 69.1 และภาคเหนือ ร้อยละ 62.4 ตามลำดับ ดังตาราง

ตาราง 17 จำนวนและร้อยละของห้องสมุดประชาชน ที่ขาดแคลนบริการด้านโทรศัพท์สาธารณะ โทรศัพท์พื้นฐานประจำที่ อินเทอร์เน็ต และความต้องการโทรศัพท์สาธารณะ จำแนกตามภาค

| ห้องสมุดประชาชน | ทั่วประเทศ | ภาค | | | |
|--|------------------|-----------------------|----------------|--------------------|----------------|
| | | กลาง (ยกเว้น กทม.) | เหนือ | ตะวันออกเฉียงเหนือ | ใต้ |
| จำนวนห้องสมุดประชาชนทั้งสิ้น | 1,393 (100.0) | 206 (100.0) | 429 (100.0) | 566 (100.0) | 192 (100.0) |
| การขาดแคลนบริการโทรคมนาคมพื้นฐาน | | | | | |
| • ขาดแคลนโทรศัพท์สาธารณะ ร้อยละของห้องสมุดประชาชน ที่ขาดแคลน | 1,060 76.1 | 141 68.5 | 314 73.2 | 466 82.3 | 139 72.4 |
| • ขาดแคลนโทรศัพท์พื้นฐาน ประจำที่ ร้อยละของห้องสมุดประชาชน ที่ขาดแคลน | 843 60.5 | 102 49.5 | 247 57.6 | 388 68.6 | 106 55.2 |
| • ขาดแคลนอินเทอร์เน็ต ร้อยละของห้องสมุดประชาชน ที่ขาดแคลน | 876 62.9 | 110 53.4 | 262 61.1 | 396 70.0 | 108 56.3 |
| ความต้องการโทรศัพท์สาธารณะ | | | | | |
| รวมขาดแคลนโทรศัพท์สาธารณะ | 1,060 (100.0) | 141 (100.0) | 314 (100.0) | 466 (100.0) | 139 (100.0) |
| • ต้องการ ร้อยละของห้องสมุดประชาชน ที่ต้องการ | 771 72.7 | 103 73.0 | 196 62.4 | 376 80.7 | 96 69.1 |
| • ไม่ต้องการ ร้อยละของห้องสมุดประชาชน ที่ไม่ต้องการ | 289 27.3 | 38 27.0 | 118 37.6 | 90 19.3 | 43 30.9 |