

สรุปข้อมูลเบื้องต้น

การสำรวจองค์การเอกชนที่ไม่แสวงหากำไร

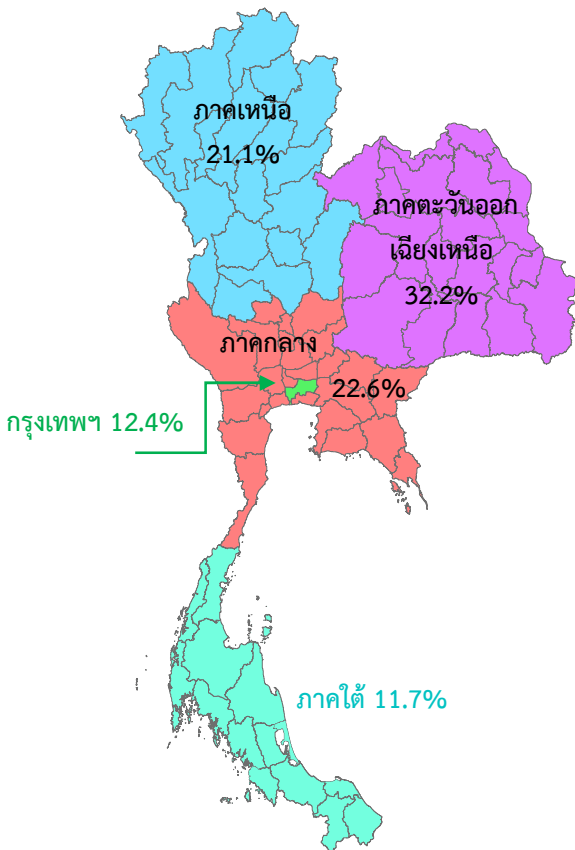
พ.ศ. 2561

สำนักงานสถิติแห่งชาติ ได้จัดทำโครงการสำรวจองค์การเอกชนที่ไม่แสวงหากำไรอย่างต่อเนื่อง โดยดำเนินการสำรวจทุก 5 ปี มีวัตถุประสงค์เพื่อเก็บรวบรวมข้อมูลเกี่ยวกับลักษณะการดำเนินงาน คนทำงาน ค่าตอบแทนแรงงาน รายรับ ค่าใช้จ่าย สินทรัพย์ และหนี้สินขององค์การฯ ทั่วประเทศ ที่ดำเนินกิจการหลักเกี่ยวกับการบริการสังคมสงเคราะห์ สมาคม ฌาปนกิจสงเคราะห์ สมาคมการค้า หอการค้า สมาคมนายจ้าง สหภาพแรงงาน สหภาพแรงงานรัฐวิสาหกิจ องค์กรศาสนา องค์กรเอกชนต่างประเทศ องค์กรด้านการศึกษา (โรงเรียนเอกชน และมหาวิทยาลัยเอกชน) และองค์กรด้านสุขภาพ (โรงพยาบาลเอกชน) เพื่อศึกษาข้อมูลลักษณะการดำเนินงาน บทบาท และการให้บริการขององค์การฯ สำหรับใช้ประโยชน์ในการวางแผน ตัดสินใจ และกำหนดนโยบายในส่วนที่เกี่ยวข้องทั้งภาครัฐและภาคเอกชน โดยเฉพาะเพื่อส่งเสริม และสนับสนุนการพัฒนางานด้านสังคมสงเคราะห์ขององค์การเอกชนที่ไม่แสวงหากำไรของประเทศ

การสำรวจองค์การเอกชนที่ไม่แสวงหากำไร พ.ศ. 2561 ครั้งนี้มีองค์การฯ ที่ตกเป็นตัวอย่างทั้งสิ้น จำนวน 30,000 แห่ง ข้อมูลที่นำเสนอเป็นผลการดำเนินงานในรอบปี 2560 (1 มกราคม - 31 ธันวาคม 2560) ขององค์การเอกชนที่ไม่แสวงหากำไรทั่วประเทศ สรุปได้ดังนี้

จำนวนองค์การเอกชนที่ไม่แสวงหากำไร

ภาพที่ 1 ร้อยละขององค์การฯ จำแนกตามภาค

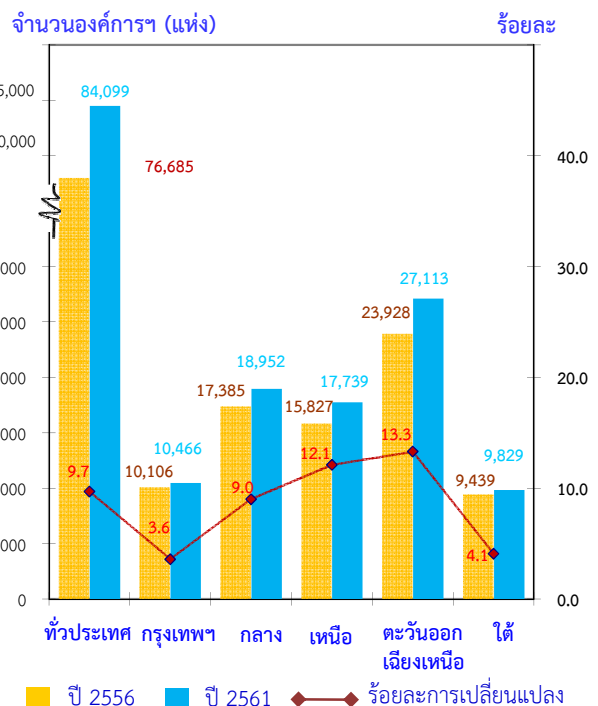


องค์การเอกชนที่ไม่แสวงหากำไรทั่วประเทศ มีประมาณ 84,099 แห่งในจำนวนนี้เป็นองค์การฯ ที่ตั้งอยู่ในภาคตะวันออกเฉียงเหนือ ร้อยละ 32.2 องค์การฯ ที่ตั้งอยู่ในภาคกลาง และภาคเหนือ มีร้อยละ 22.6 และร้อยละ 21.1 ตามลำดับ สำหรับองค์การฯ ในกรุงเทพมหานคร และภาคใต้ มีร้อยละ 12.4 และร้อยละ 11.7 ตามลำดับ



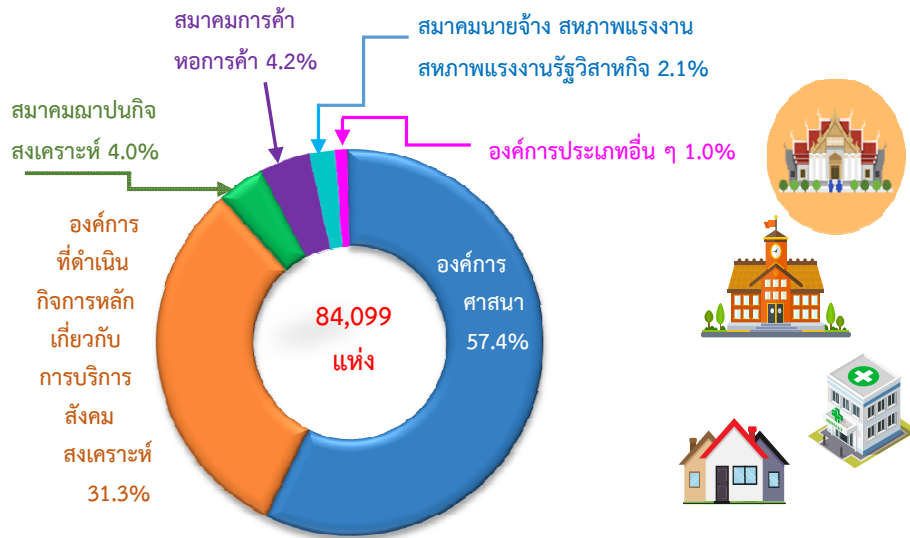
แผนภูมิที่ 1 จำนวนองค์การฯ และร้อยละของการเปลี่ยนแปลงขององค์การฯ ปี 2556 และ ปี 2561 จำแนกตามภาค

เมื่อเปรียบเทียบจำนวนองค์การฯ ในปี 2561 และปี 2556 พบว่า มีจำนวนองค์การฯ เพิ่มขึ้นจากปี 2556 ร้อยละ 9.7 ซึ่งเพิ่มขึ้นในทุกภาค โดยองค์การฯ ที่ตั้งอยู่ในภาคตะวันออกเฉียงเหนือ มีสัดส่วนเพิ่มขึ้นมากที่สุด ร้อยละ 13.3 รองลงมา เป็นองค์การฯ ที่ตั้งอยู่ในภาคเหนือ เพิ่มขึ้นร้อยละ 12.1 ส่วนภาคกลาง เพิ่มขึ้นร้อยละ 9.0 สำหรับภาคใต้และกรุงเทพมหานครมีสัดส่วนเพิ่มขึ้นเล็กน้อย ร้อยละ 4.1 และร้อยละ 3.6 ตามลำดับ



ประเภทขององค์การเอกชนที่ไม่แสวงหากำไร

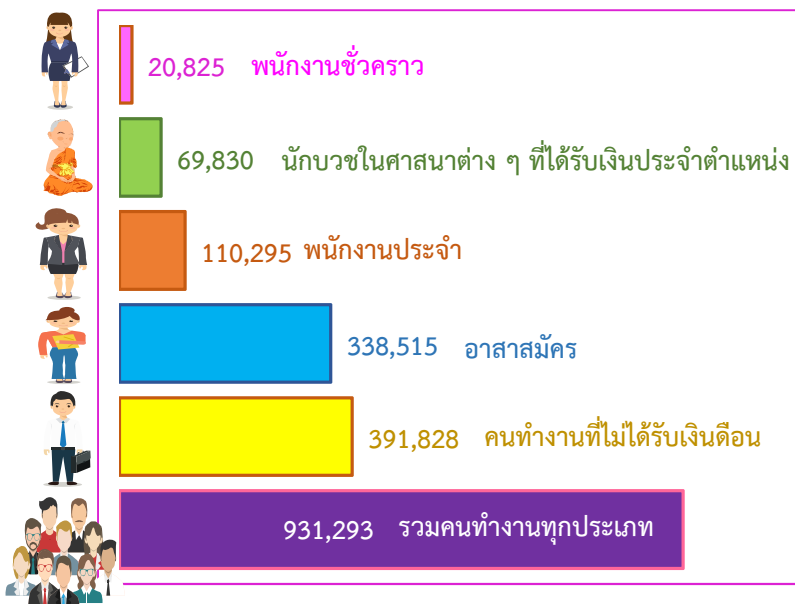
แผนภูมิที่ 2 ร้อยละขององค์การฯ จำแนกตามประเภทขององค์การฯ



เมื่อพิจารณาตามประเภทขององค์การฯ พบว่า ส่วนใหญ่เป็นองค์การศาสนาร้อยละ 57.4 รองลงมาคือ องค์การที่ดำเนินกิจการหลักเกี่ยวกับการบริการสังคมสงเคราะห์ ร้อยละ 31.3 สำหรับสมาคมการค้า ทอการค้า มีร้อยละ 4.2 และสมาคมพยาบาลสงเคราะห์ มีร้อยละ 4.0 สำหรับสมาคมนายจ้าง สหภาพแรงงาน สหภาพแรงงานรัฐวิสาหกิจ มีร้อยละ 2.1 ที่เหลืออีกร้อยละ 1.0 เป็นองค์การประเภทอื่น ๆ ได้แก่ องค์การด้านการศึกษา องค์การเอกชนต่างประเทศ และองค์การด้านสุขภาพ

จำนวนคนทำงานในองค์การเอกชนที่ไม่แสวงหากำไร

แผนภูมิที่ 3 จำนวนคนทำงานขององค์การฯ จำแนกตามประเภทคนทำงาน



คนทำงานในองค์การฯ ได้แก่ พนักงานประจำ พนักงานชั่วคราว อาสาสมัคร นักบวชในศาสนาต่าง ๆ ที่ได้รับเงินประจำตำแหน่ง และคนทำงานโดยไม่ได้รับเงินเดือน โดยองค์การทั่วประเทศ มีคนทำงานจำนวน 931,293 คน ในจำนวนนี้ ส่วนใหญ่เป็นคนทำงานโดยไม่ได้รับเงินเดือน จำนวน 391,828 คน รองลงมาคือ อาสาสมัคร 338,515 คน และที่เป็นพนักงานประจำ 110,295 คน เป็นต้น

ตารางที่ 1 จำนวนและร้อยละของพนักงาน จำแนกตามตำแหน่งพนักงาน และประเภทขององค์การฯ

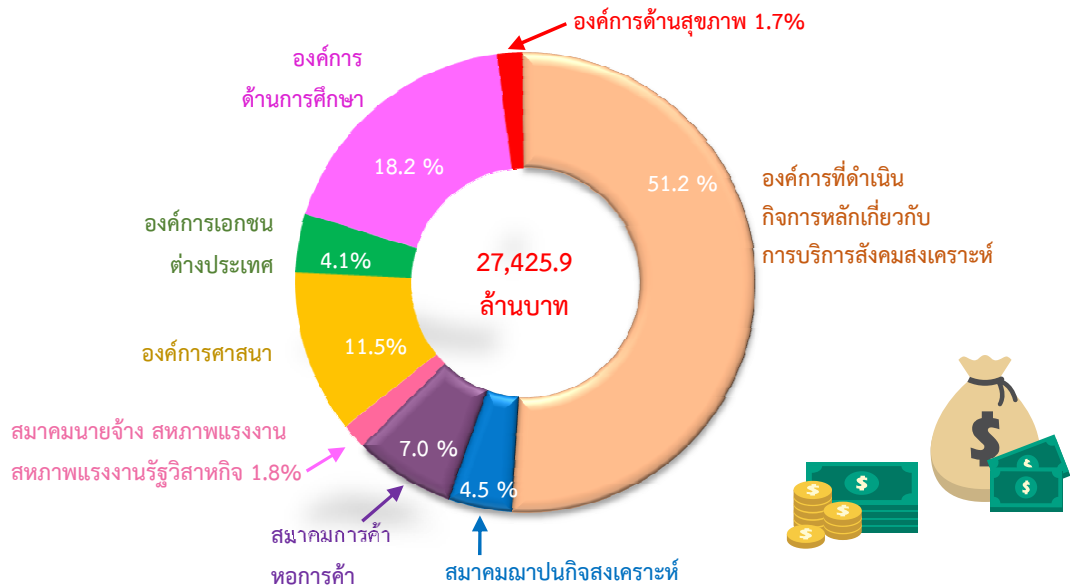
ประเภทขององค์การฯ	พนักงาน			
	รวม	พนักงาน ^{1/}	อาสาสมัคร	พนักงานโดยไม่ได้รับเงินเดือน
รวม	931,293 (100.0)	200,950 (21.6)	338,515 (36.3)	391,828 (42.1)
องค์การที่ดำเนินกิจการหลัก เกี่ยวกับการบริการสังคมสงเคราะห์	383,656 (100.0)	65,964 (17.2)	217,546 (56.7)	100,146 (26.1)
สมาคมพัฒนากิจสงเคราะห์	21,753 (100.0)	8,195 (37.7)	9,089 (41.8)	4,469 (20.5)
สมาคมการค้า และหอการค้า	25,030 (100.0)	4,820 (19.2)	8,154 (32.6)	12,056 (48.2)
สมาคมนายจ้าง สหภาพแรงงาน สหภาพแรงงานรัฐวิสาหกิจ	11,697 (100.0)	2,604 (22.3)	7,532 (64.4)	1,561 (13.3)
องค์การศาสนา	450,348 (100.0)	82,827 (18.4)	95,537 (21.2)	271,984 (60.4)
องค์การเอกชนต่างประเทศ	1,714 (100.0)	1,303 (76.0)	250 (14.6)	161 (9.4)
องค์การด้านการศึกษา (โรงเรียนเอกชน และมหาวิทยาลัยเอกชน)	34,627 (100.0)	32,795 (94.7)	399 (1.2)	1,433 (4.1)
องค์การด้านสุขภาพ (โรงพยาบาลเอกชน)	2,468 (100.0)	2,442 (99.0)	8 (0.3)	18 (0.7)

หมายเหตุ : 1) ^{1/} พนักงาน ได้แก่ พนักงานประจำ พนักงานชั่วคราว และนักบวชในศาสนาต่าง ๆ ที่ได้รับเงินประจำตำแหน่ง
2) ตัวเลขในวงเล็บ () คือร้อยละ

เมื่อพิจารณาตามประเภทขององค์การฯ พบว่า องค์การศาสนา มีจำนวนคนทำงานมากที่สุด คือ 450,348 คน ในจำนวนนี้ เป็นคนทำงานโดยไม่ได้รับเงินเดือน ร้อยละ 60.4 อาสาสมัคร ร้อยละ 21.2 และพนักงาน ร้อยละ 18.4 รองลงมาคือ องค์การที่ดำเนินกิจการหลักเกี่ยวกับการบริการสังคมสงเคราะห์ มีคนทำงานจำนวน 383,656 คน ซึ่งในจำนวนนี้เป็นอาสาสมัคร ร้อยละ 56.7 คนทำงานโดยไม่ได้รับเงินเดือน 26.1 และพนักงานประจำ พนักงานชั่วคราว ร้อยละ 17.2

คำตอบแทนแรงงานขององค์กรเอกชนที่ไม่แสวงหากำไร

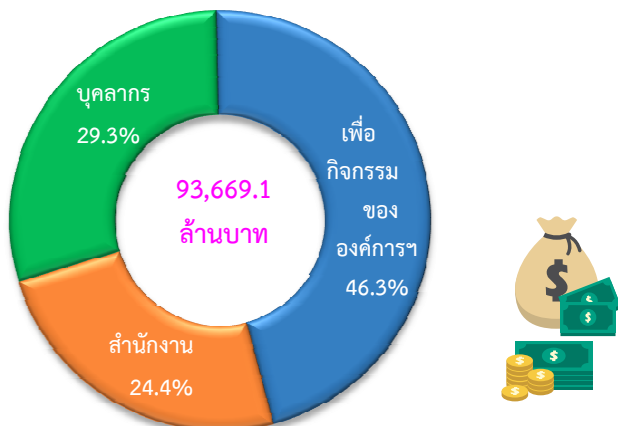
แผนภูมิที่ 4 ร้อยละของคำตอบแทนแรงงาน จำแนกตามประเภทขององค์กรฯ



ด้านคำตอบแทนแรงงานของพนักงานและอาสาสมัครขององค์กรเอกชนที่ไม่แสวงหากำไรทั่วประเทศ พบว่า มีมูลค่าทั้งสิ้นประมาณ 27,425.9 ล้านบาท โดยองค์กรที่ดำเนินกิจการหลักเกี่ยวกับการบริการสังคมสงเคราะห์ มีคำตอบแทนแรงงานสูงสุด คือ ร้อยละ 51.2 รองลงมาคือ การศึกษา (โรงเรียนเอกชนและมหาวิทยาลัยเอกชน) มีคำตอบแทนแรงงาน ร้อยละ 18.2 ส่วนองค์กรด้านศาสนา มีคำตอบแทนแรงงาน ร้อยละ 11.5 สำหรับองค์กรด้านสุขภาพมีคำตอบแทนแรงงานต่ำสุด ร้อยละ 1.7

ค่าใช้จ่ายขององค์กรเอกชนที่ไม่แสวงหากำไร

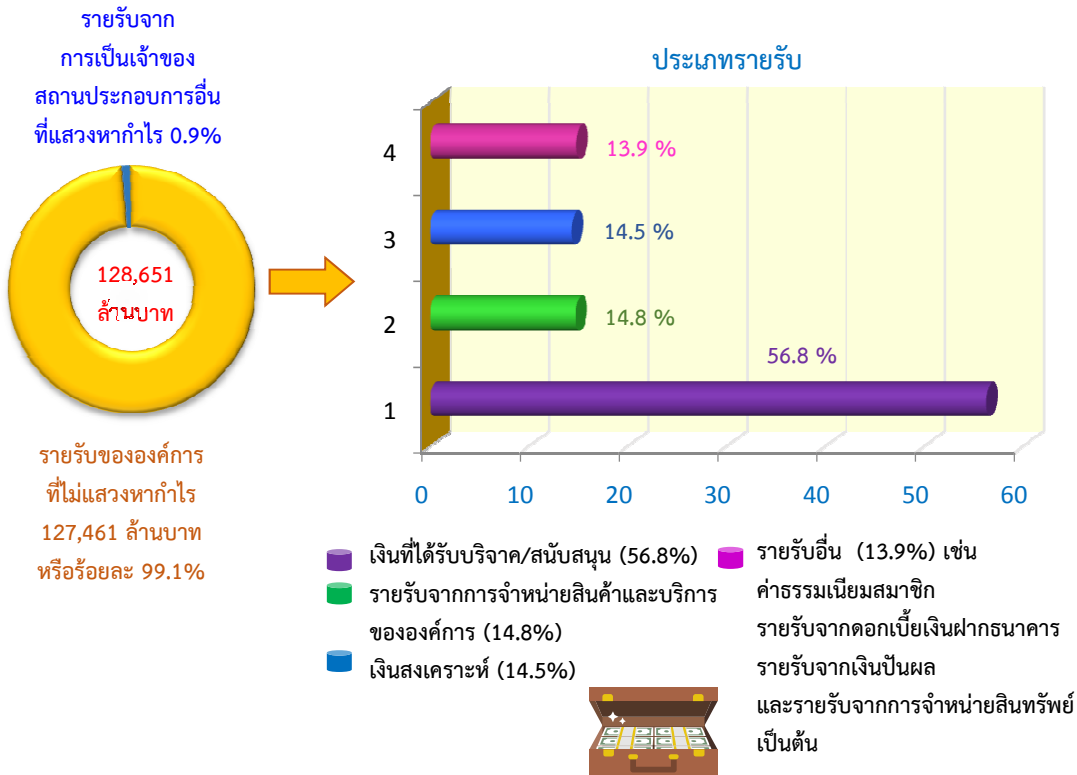
แผนภูมิที่ 5 ร้อยละของค่าใช้จ่ายขององค์กรฯ จำแนกตามประเภทของพนักงาน



สำหรับค่าใช้จ่ายในรอบปี 2560 ขององค์กรเอกชนที่ไม่แสวงหากำไรทั่วประเทศ พบว่า มีค่าใช้จ่ายทั้งสิ้นประมาณ 93,669.1 ล้านบาท ส่วนใหญ่ หรือร้อยละ 46.3 เป็นค่าใช้จ่ายเพื่อกิจกรรมขององค์กรฯ นอกจากนั้นเป็นค่าใช้จ่ายบุคลากร (คำตอบแทนแรงงาน) ร้อยละ 29.3 และค่าใช้จ่ายสำนักงาน ร้อยละ 24.4

รายรับขององค์การเอกชนที่ไม่แสวงหากำไร

แผนภูมิที่ 6 ร้อยละของรายรับขององค์การฯ จำแนกตามประเภทรายรับ

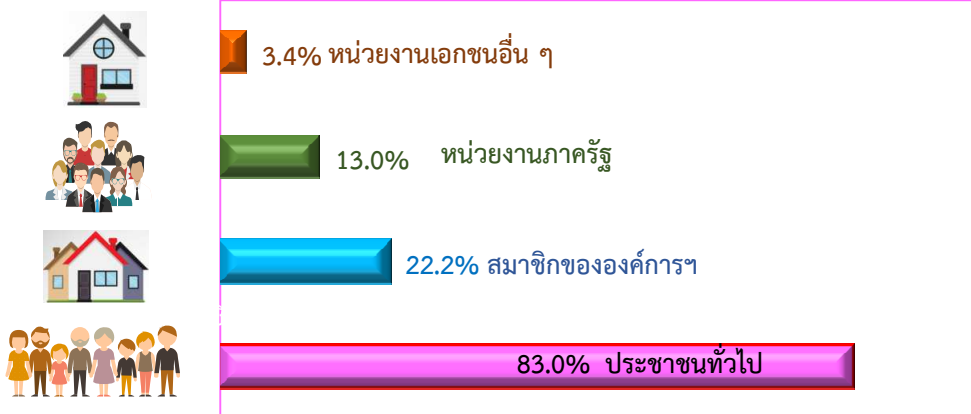


องค์การเอกชนที่ไม่แสวงหากำไรทั่วประเทศ มีรายรับในรอบปี 2560 ทั้งสิ้นประมาณ 128,651 ล้านบาท ส่วนใหญ่ 127,461 ล้านบาท หรือร้อยละ 99.1 เป็นรายรับขององค์การที่ไม่แสวงหากำไร ที่เหลือเป็นรายรับจากการเป็นเจ้าของสถานประกอบการอื่นที่ไม่แสวงหากำไร ซึ่งมีสัดส่วนเพียงเล็กน้อย คือร้อยละ 0.9

เมื่อพิจารณาองค์การเอกชนที่ไม่แสวงหากำไรตามประเภทรายรับ พบว่า ร้อยละ 56.8 เป็นรายรับที่ได้จากเงินและสิ่งของที่ได้รับบริจาคและสนับสนุน เช่น เงินช่วยเหลือจากรัฐบาล การบริจาคของประชาชนทั่วไป รายรับจากองค์การหลัก องค์การเอกชนอื่นต่างประเทศ และองค์การเอกชนอื่นในประเทศ เป็นต้น รองลงมาคือ รายรับจากการจำหน่ายสินค้าและบริการขององค์การ ร้อยละ 14.8 รายรับจากเงินสงเคราะห์ ร้อยละ 14.5 ที่เหลืออีก ร้อยละ 13.9 เป็นรายรับอื่นๆ เช่น ค่าธรรมเนียมสมาชิก ดอกเบี้ยเงินฝาก เป็นต้น

การให้ความช่วยเหลือขององค์กรเอกชนที่ไม่แสวงหากำไร

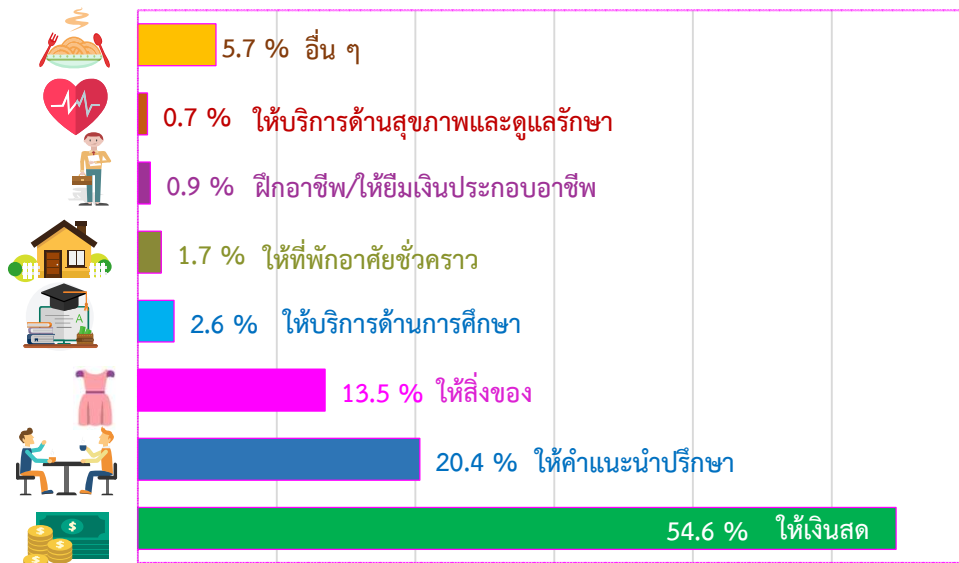
แผนภูมิที่ 7 ร้อยละของบุคคลหรือหน่วยงานที่องค์กรฯ ให้ความช่วยเหลือ



หมายเหตุ : องค์กรฯ 1 แห่ง สามารถระบุหน่วยงานที่องค์กรฯ ให้ความช่วยเหลือได้มากกว่า 1 คำตอบ

องค์กรฯ ทั่วประเทศส่วนใหญ่หรือร้อยละ 83.0 ได้ให้ความช่วยเหลือประชาชนทั่วไป รองลงมา คือ การให้ความช่วยเหลือสมาชิกขององค์กร ร้อยละ 22.2 สำหรับการให้ความช่วยเหลือหน่วยงาน รัฐบาล และหน่วยงานเอกชนอื่น ๆ นั้น มีเพียงร้อยละ 13.0 และร้อยละ 3.4 ตามลำดับ

แผนภูมิที่ 8 ร้อยละของวิธีการที่องค์กรฯ ให้ความช่วยเหลือ



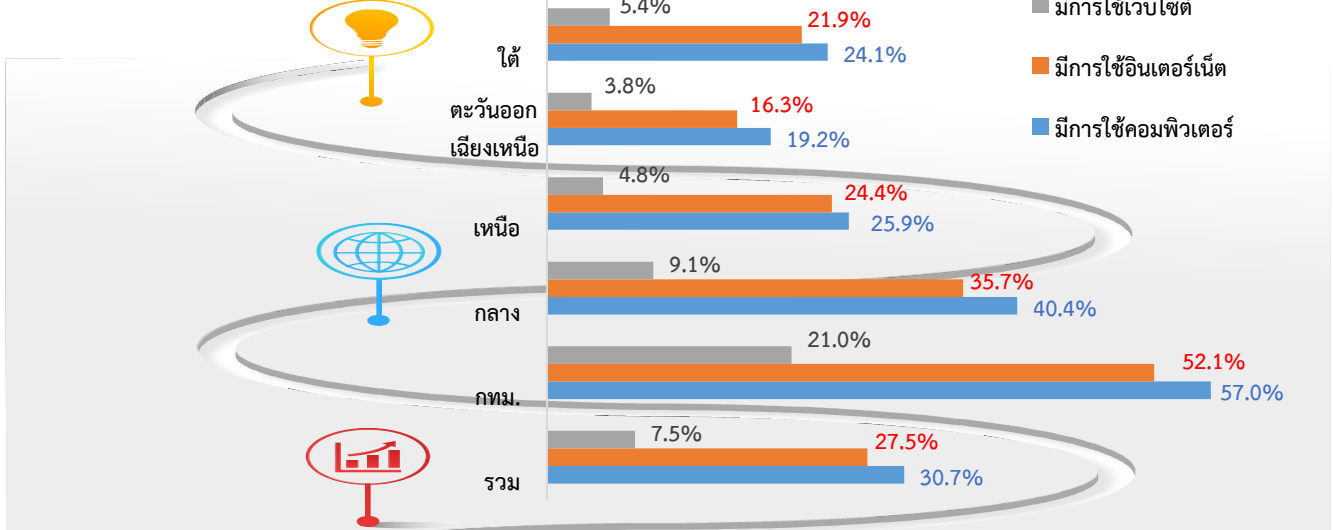
หมายเหตุ : องค์กรฯ 1 แห่ง สามารถระบุวิธีการให้ความช่วยเหลือได้มากกว่า 1 คำตอบ

สำหรับวิธีการให้ความช่วยเหลือขององค์กรฯ นั้น ร้อยละ 54.6 เป็นการให้ความช่วยเหลือโดยให้เงินสด รองลงมาคือ ให้คำแนะนำปรึกษาร้อยละ 20.4 องค์กรฯ ที่ให้ความช่วยเหลือโดยการให้สิ่งของ มีประมาณร้อยละ 13.5 สำหรับวิธีการให้ความช่วยเหลือนอกเหนือจากที่กล่าวข้างต้น ได้แก่ ให้บริการด้านการศึกษา ให้ที่พักอาศัยชั่วคราว ฝึกอาชีพ/ให้ยืมเงินในการประกอบอาชีพ ให้บริการด้านสุขภาพและดูแลรักษา และอื่น ๆ มีประมาณร้อยละ 11.5

การมีการใช้เทคโนโลยีสารสนเทศและการสื่อสาร ในการดำเนินกิจการขององค์กรเอกชนที่ไม่แสวงหากำไร

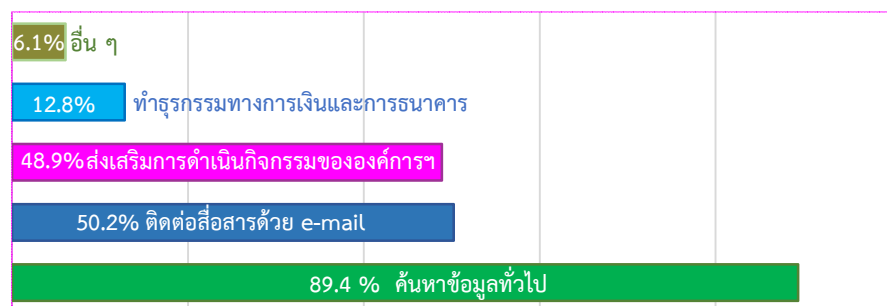
แผนภูมิ

ที่ 9 ร้อยละของการมีและการใช้เทคโนโลยีฯ ในองค์กรฯ จำแนกตามภาค



องค์กรเอกชนที่ไม่แสวงหากำไรทั่วประเทศ มีการใช้เครื่องคอมพิวเตอร์ในการดำเนินกิจการ ร้อยละ 30.7 มีการใช้อินเทอร์เน็ต ร้อยละ 27.5 และมีการใช้เว็บไซต์ ร้อยละ 7.5 เมื่อพิจารณาเป็นรายภาค พบว่าองค์กรฯ ในกรุงเทพมหานครมีการใช้เครื่องคอมพิวเตอร์มากที่สุดคือร้อยละ 57.0 รองลงมาคือ ภาคกลาง ร้อยละ 40.4 ส่วนภาคตะวันออกเฉียงเหนือมีการใช้เครื่องคอมพิวเตอร์น้อยที่สุดคือ ร้อยละ 19.2

แผนภูมิที่ 10 ร้อยละของการใช้อินเทอร์เน็ต จำแนกตามวัตถุประสงค์ของการใช้



หมายเหตุ : องค์กรฯ 1 แห่ง สามารถระบุวัตถุประสงค์ของการใช้อินเทอร์เน็ตได้มากกว่า 1 คำตอบ

ด้านวัตถุประสงค์ของการใช้อินเทอร์เน็ต พบว่า องค์กรฯ มีการใช้อินเทอร์เน็ตเพื่อค้นหาข้อมูลทั่วไปมากที่สุดคือ ร้อยละ 89.4 รองลงมาเพื่อติดต่อสื่อสารด้วย e-mail ร้อยละ 50.2 เพื่อส่งเสริมการค้า/กิจกรรมขององค์กร ร้อยละ 48.9 ทำธุรกรรมทางการเงินและการธนาคาร ร้อยละ 12.8 และเพื่อการอื่น ๆ ร้อยละ 6.1