

การเพาะเลี้ยงกุ้งทะเล

เนื่องจากกุ้งทะเลเป็นสัตว์น้ำเศรษฐกิจสำคัญที่ทำรายได้เข้าประเทศคิดอันดับ 1 ใน 10 ของสินค้าส่งออกของไทย นับตั้งแต่ปี 2533 เป็นต้นมา สำนักงานสถิติแห่งชาติจึงได้จัดทำสรุปผลการสำรวจการเพาะเลี้ยงกุ้งทะเล โดยใช้ข้อมูลจากโครงการสำรวจการเปลี่ยนแปลงทางประมงทะเล พ.ศ. 2543 ซึ่งเก็บรวบรวมข้อมูลเกี่ยวกับการทำประมงทะเลและเพาะเลี้ยงชายฝั่ง ในท้องที่ 24 จังหวัดชายทะเล ระหว่างวันที่ 1 - 31 กรกฎาคม 2543 ดังรายละเอียดต่อไปนี้

1. จำนวนครีวเรือน และเนื้อที่เพาะเลี้ยงกุ้งทะเล

ทั่วประเทศ มีจำนวนครีวเรือนเพาะเลี้ยงกุ้งทะเลทั้งสิ้น 31,513 ครีวเรือน โดยชนิดของกุ้งทะเลที่เลี้ยงส่วนใหญ่เป็นกุ้งกุลาดำ ร้อยละ 90.9 และเนื้อที่เพาะเลี้ยงทั้งสิ้น 427,282 ไร่ หรือมีเนื้อที่เพาะเลี้ยงกุ้งทะเล เฉลี่ยต่อครีวเรือน 13.6 ไร่

เมื่อเปรียบเทียบกับข้อมูลสำมะโนประมงทะเล พ.ศ. 2538 พบว่า ในช่วง 5 ปีที่ผ่านมา จำนวนครีวเรือนเพาะเลี้ยงกุ้งทะเลทั่วประเทศเพิ่มขึ้นร้อยละ 25 และเนื้อที่เพาะเลี้ยงเพิ่มขึ้นเพียงร้อยละ 1.4 ส่วนเนื้อที่เพาะเลี้ยงกุ้งทะเล เฉลี่ยต่อฟาร์ม (ครีวเรือน) ลดลงในทุกเขตประมง โดยลดจาก 16.7 ไร่ ในปี 2538 เป็น 13.6 ไร่ ในปี 2543 หรือลดลงร้อยละ 18.6

ตาราง 1 เปรียบเทียบจำนวนครีวเรือน เนื้อที่เพาะเลี้ยงและเนื้อที่เพาะเลี้ยงกุ้งทะเลเฉลี่ย ปี 2538 และ 2543 จำแนกตามเขตประมง

เขตประมง	สำมะโน 2538			สำรวจ 2543			ร้อยละของการเปลี่ยนแปลง		
	จำนวนครีวเรือน	เนื้อที่เพาะเลี้ยง (ไร่)		จำนวนครีวเรือน	เนื้อที่เพาะเลี้ยง (ไร่)		จำนวนครีวเรือน	เนื้อที่เพาะเลี้ยง	เนื้อที่เฉลี่ย
		ทั้งสิ้น	เฉลี่ย		ทั้งสิ้น	เฉลี่ย			
ทั่วประเทศ	25,210	421,282	16.7	31,513	427,282	13.6	25.0	1.4	-18.6
เขตประมง 1	4,428	121,994	27.6	4,176	89,585	21.5	-5.7	-26.6	-22.1
เขตประมง 2	5,331	123,581	23.2	11,743	186,777	15.9	120.3	51.1	-31.5
เขตประมง 3	2,531	47,677	18.8	2,292	29,029	12.7	-9.4	-39.1	-32.5
เขตประมง 4	9,083	85,248	9.4	9,958	91,284	9.2	9.6	7.1	-2.1
เขตประมง 5	3,837	42,782	11.2	3,344	30,607	9.2	-12.9	-28.5	-17.9

ที่มา : รายงานผลสำมะโนประมงทะเล พ.ศ. 2538 และการสำรวจการเปลี่ยนแปลงทางประมงทะเล พ.ศ. 2543 การเพาะเลี้ยงกุ้งทะเล สำนักงานสถิติแห่งชาติ สำนักนายกรัฐมนตรี

2. ขนาดของเนื้อที่เพาะเลี้ยง

ครีวเรือนเพาะเลี้ยงกุ้งทะเลส่วนใหญ่ในปี 2543 มีเนื้อที่เพาะเลี้ยงขนาดเล็กต่ำกว่า 10 ไร่ คิดเป็นร้อยละ 64.7 ซึ่งใกล้เคียงกับปี 2538 ที่มีสัดส่วนร้อยละ 65.0 โดยเป็นครีวเรือนที่เพาะเลี้ยงในเนื้อที่ขนาดต่ำกว่า 5 ไร่มากที่สุด ร้อยละ 36.8 รองลงมาเป็นเนื้อที่ขนาด 5 - 9.9 ไร่ ร้อยละ 27.9 และเนื้อที่ขนาด 10 - 29.9 ไร่ ร้อยละ 24.1

ตาราง 2 เปรียบเทียบจำนวนครีวเรือนเพาะเลี้ยงกุ้งทะเล ปี 2538 และ 2543 จำแนกตามขนาดของเนื้อที่เพาะเลี้ยง

ขนาดของเนื้อที่เพาะเลี้ยง (ไร่)	สำมะโน 2538		สำรวจ 2543		ร้อยละของการเปลี่ยนแปลง
	จำนวนครีวเรือน	ร้อยละ	จำนวนครีวเรือน	ร้อยละ	
รวม	25,210	100.0	31,513	100.0	25.0
น้อยกว่า 5	10,486	41.6	11,620	36.8	10.8
5 - 9.9	5,892	23.4	8,798	27.9	49.3
10 - 29.9	5,365	21.3	7,594	24.1	41.6
30 - 49.9	1,529	6.0	1,912	6.1	25.1
50 - 99.9	1,233	4.9	1,193	3.8	-3.2
100 ขึ้นไป	705	2.8	396	1.3	-43.8

ที่มา : รายงานผลสำมะโนประมงทะเล พ.ศ. 2538 และการสำรวจการเปลี่ยนแปลงทางประมงทะเล พ.ศ. 2543 การเพาะเลี้ยงกุ้งทะเล สำนักงานสถิติแห่งชาติ สำนักนายกรัฐมนตรี

3. วิธีการเลี้ยง

เมื่อเปรียบเทียบผลการสำรวจการเปลี่ยนแปลงทางประมงทะเล พ.ศ. 2543 กับข้อมูลสำมะโนประมงทะเล พ.ศ. 2538 พบว่า ในช่วงเวลา 5 ปีที่ผ่านมา จำนวนครัวเรือนเพาะเลี้ยงกุ้งทะเล (กุ้งกุลาดำ) แบบพัฒนาเพิ่มขึ้นค่อนข้างมาก คิดเป็นร้อยละ 34.9 ในขณะที่เนื้อที่เพาะเลี้ยงกุ้งทะเลเพิ่มขึ้นเล็กน้อยเพียงร้อยละ 3.3 ส่วนครัวเรือนเพาะเลี้ยงกุ้งทะเลแบบ กึ่งพัฒนาเพิ่มขึ้นเล็กน้อยเพียงร้อยละ 2.2 และเนื้อที่เพาะเลี้ยงเพิ่มขึ้นร้อยละ 60.4 เป็นที่น่าสังเกตจำนวนครัวเรือนและเนื้อที่เพาะเลี้ยงกุ้งทะเลแบบธรรมชาติมีจำนวนลดลงอย่างต่อเนื่องจาก ปี 2538 คิดเป็นร้อยละ 20.7 และร้อยละ 10.4 ตามลำดับ

ตาราง 3 เปรียบเทียบจำนวนครัวเรือน เนื้อที่เพาะเลี้ยง และเนื้อที่เพาะเลี้ยงกุ้งทะเลเฉลี่ยต่อครัวเรือน ปี 2538 และ 2543 จำแนกตามวิธีการเลี้ยง

วิธีการเลี้ยง	สำมะโน 2538			สำรวจ 2543			ร้อยละของการเปลี่ยนแปลง		
	จำนวน ครัวเรือน	เนื้อที่เพาะเลี้ยง (ไร่)		จำนวน ครัวเรือน	เนื้อที่เพาะเลี้ยง (ไร่)		จำนวน ครัวเรือน	เนื้อที่ เพาะเลี้ยง	เนื้อที่ เฉลี่ย
		ทั้งสิ้น	เฉลี่ย		ทั้งสิ้น	เฉลี่ย			
พัฒนา	19,976	220,356	11.0	26,946	227,550	8.5	34.9	3.3	-22.7
กึ่งพัฒนา	1,797	27,736	15.4	1,836	44,491	24.2	2.2	60.4	57.1
ธรรมชาติ	3,689	173,190	47.0	2,926	155,241	53.1	-20.7	-10.4	13.0

หมายเหตุ : ครัวเรือนหนึ่งอาจรายงานวิธีการเลี้ยงมากกว่า 1 วิธี

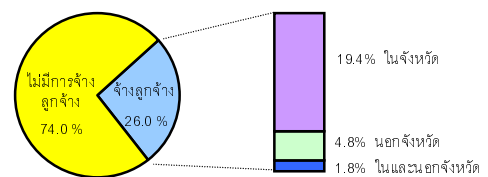
ที่มา : รายงานผลสำมะโนประมงทะเล พ.ศ. 2538 และการสำรวจการเปลี่ยนแปลงทางประมงทะเล พ.ศ. 2543 การเพาะเลี้ยงกุ้งทะเล สำนักงานสถิติแห่งชาติ สำนักนายกรัฐมนตรื

4. แร่งงานเพาะเลี้ยงกุ้งทะเล

4.1 การจ้างงาน

ครัวเรือนเพาะเลี้ยงกุ้งทะเลส่วนใหญ่ ร้อยละ 74 ใช้สมาชิกในครัวเรือนอย่างเดียวโดยไม่จ้างลูกจ้าง และที่เหลือ ร้อยละ 26 มีการจ้างลูกจ้าง ซึ่งแบ่งเป็นครัวเรือนที่จ้างลูกจ้างในจังหวัด (ในท้องถิ่น) อย่างเดียว ร้อยละ 19.4 จ้างลูกจ้างนอกจังหวัด (นอกท้องถิ่น) อย่างเดียว ร้อยละ 4.8 และที่เหลือร้อยละ 1.8 จ้างลูกจ้างทั้งในจังหวัดและนอกจังหวัด

แผนภูมิ 1 อัตราร้อยละของครัวเรือนเพาะเลี้ยงกุ้งทะเล พ.ศ. 2543 จำแนกตามลักษณะการจ้างลูกจ้าง



4.2 คนทำงานเพาะเลี้ยงกุ้งทะเล

ในปี 2543 มีผู้ทำงานเพาะเลี้ยงกุ้งทะเลประจำในฟาร์มทั้งสิ้น 76,390 คน ในจำนวนนี้เป็นสมาชิกในครัวเรือน 54,492 คน หรือร้อยละ 71.3 และเป็นลูกจ้างจำนวน 21,898 คน หรือร้อยละ 28.7

