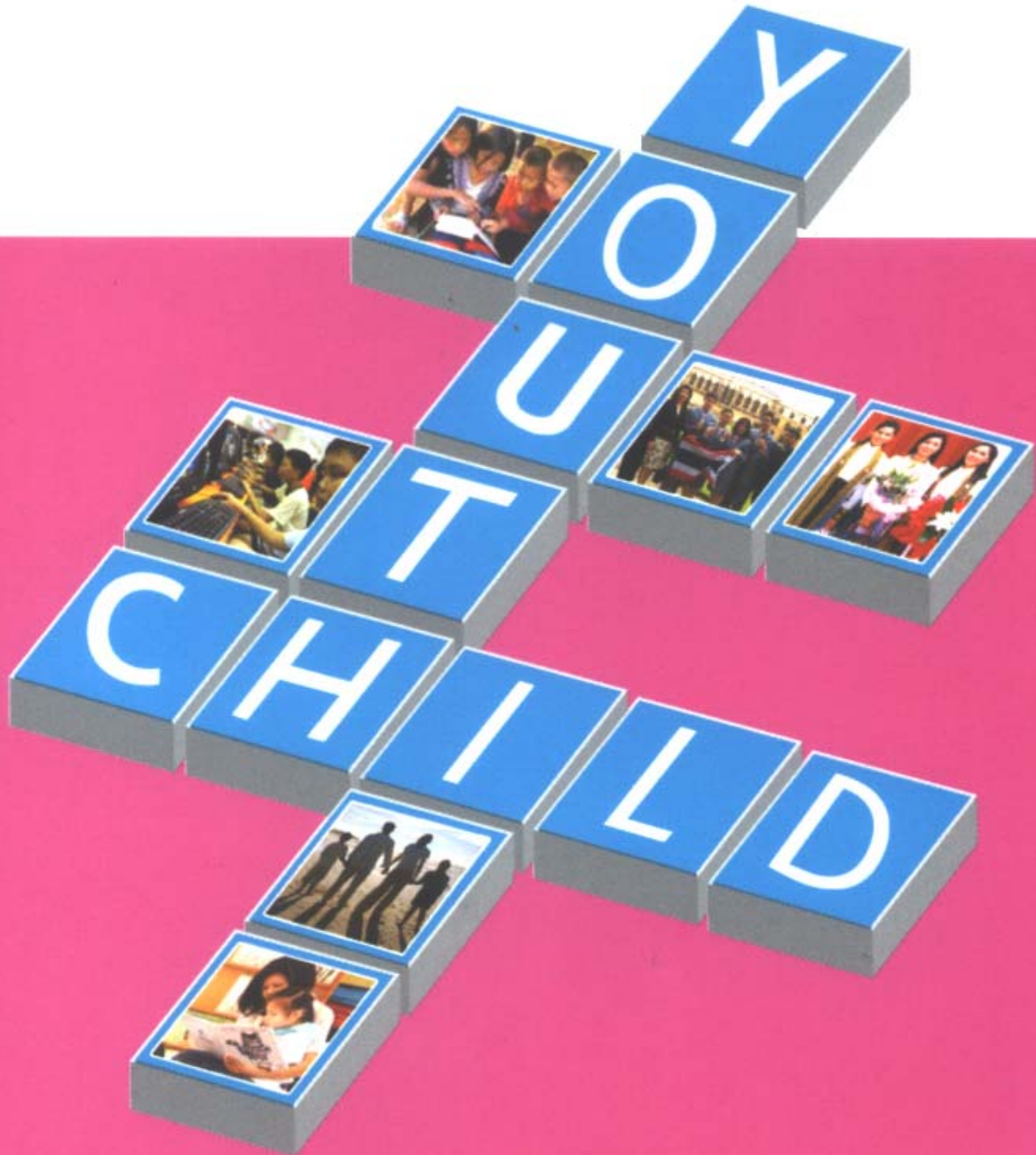


สรุปผลที่สำคัญ

การสำรวจเด็กและเยาวชน พ.ศ. 2551



สำนักงานสถิติแห่งชาติ



# สรุปผลที่สำคัญ

การสำรวจเด็กและเยาวชน พ.ศ. 2551



สำนักงานสถิติแห่งชาติ

## หน่วยงานเจ้าของเรื่อง

สำนักสถิติเศรษฐกิจสังคมและประชาชาติ 2  
สำนักงานสถิติแห่งชาติ  
โทรศัพท์ 0 2281 0333 ต่อ 1220  
โทรสาร 0 2281 8617  
ไปรษณีย์อิเล็กทรอนิกส์ : areerat@nso.go.th

## หน่วยงานที่เผยแพร่

สำนักสถิติพยากรณ์  
สำนักงานสถิติแห่งชาติ  
ถนนหลานหลวง เขตป้อมปราบศัตรูพ่าย กทม. 10100  
โทรศัพท์ 0 2281 0333 ต่อ 1413  
โทรสาร 0 2281 6438  
ไปรษณีย์อิเล็กทรอนิกส์ services@nso.go.th

## ปีที่จัดพิมพ์

2552

## จัดพิมพ์โดย

บริษัท เท็กซ์ แอนด์ เจอร์นัล พับลิเคชั่น จำกัด  
โทรศัพท์ 0 2617 8611-2 โทรสาร 0 2617 8616

## คำปรารภ

สำนักงานสถิติแห่งชาติ ได้จัดทำ การสำรวจเด็กและเยาวชน พ.ศ. 2551 เพื่อให้มีข้อมูลพื้นฐานทางประชากรและสังคมของเด็กและเยาวชน ได้แก่ อายุ เพศ ลักษณะการอยู่อาศัย การส่งเสริมพัฒนาการในเด็กเล็ก การศึกษา ก่อนวัยเรียน การศึกษาของเด็กและเยาวชน ความสนใจใน IT และความรู้เกี่ยวกับเชื้อ HIV/AIDS ของเยาวชน ซึ่งข้อมูลเหล่านี้จะนำไปใช้ประเมินสถานการณ์เด็กและเยาวชนในประเทศ และเป็นประโยชน์ในการคำนวณตัวชี้วัดต่างๆ เช่น อัตราการเข้าเรียน อัตราการไม่เข้าเรียน อัตราของเด็กกำพร้า เป็นต้น นอกจากนี้ยังเป็นข้อมูลที่สามารถใช้ติดตามความก้าวหน้าของนโยบายและแผนยุทธศาสตร์ระดับชาติ ด้านการพัฒนาเด็กตามแนวทางโลกที่เหมาะสมสำหรับเด็ก

การสำรวจเด็กและเยาวชน พ.ศ. 2551 ครั้งนี้ ได้จัดทำแบบสอบถามที่ใช้ในการสำรวจให้มีความสอดคล้องกับโครงการสำรวจสถานการณ์เด็กในประเทศไทย พ.ศ. 2548 – 2549 ซึ่งจัดทำเพื่อให้มีฐานข้อมูลเกี่ยวกับเด็กที่เป็นมาตรฐานสากล และสามารถนำไปเปรียบเทียบกับนานาชาติได้ นอกจากนี้ยังสามารถนำไปใช้เป็นตัวชี้วัด ในการประเมินแผนการปฏิบัติงานของหน่วยงานที่เกี่ยวข้องด้านเด็กและเยาวชน

การสำรวจครั้งนี้หน่วยงานต่างๆ เช่น Unicef กระทรวงศึกษาธิการ กระทรวงพัฒนาสังคมและความมั่นคงของมนุษย์ สำนักงานส่งเสริมสวัสดิภาพและพิทักษ์เด็กและเยาวชน ผู้ด้อยโอกาสและผู้สูงอายุ สำนักงานคณะกรรมการพัฒนาการเศรษฐกิจและสังคมแห่งชาติได้มาร่วมพิจารณาแบบสอบถามให้มีความสมบูรณ์ครบถ้วน ทั้งนี้เพื่อให้ผลของการสำรวจตอบสนองต่อความต้องการที่แท้จริงของผู้ใช้ข้อมูลหลัก ซึ่งจะนำข้อมูลไปศึกษาวิเคราะห์เชิงลึกต่อไป

นอกจากนี้ยังมีหลายหน่วยงานที่ได้นำผลจากการสำรวจที่ผ่านมาไปใช้ เช่น กระทรวงศึกษาธิการได้ใช้ข้อมูลด้านการศึกษาเป็นฐานข้อมูลด้านครัวเรือนในการวางแผนและบริหารจัดการทางการศึกษา เพื่อนำไปใช้ในเชิงนโยบายการวางแผนทางด้านการทำงาน การปรับหลักสูตรการสอนเด็ก การพัฒนาการอ่านของเด็ก และนำไปกำหนดตัวชี้วัดเพื่อสะท้อนภาพสถานการณ์ของเด็กและเยาวชน กระทรวงพัฒนาสังคมและความมั่นคงของมนุษย์ นำไปจัดทำยุทธศาสตร์การให้ความรู้ การอบรมเด็กเล็กในแต่ละช่วงวัย เพื่อเป็นการวางแผนคุณภาพชีวิตของเด็กบนพื้นฐานที่เริ่มต้นมาจากครอบครัว กระทรวงสาธารณสุขนำไปใช้เป็นแนวคิดเรื่องการพัฒนาการของเด็ก เป็นต้น

(นางชนนุช ตริทิพยบุตร)

เลขาธิการสถิติแห่งชาติ

## คำนำ

ผลการสำรวจเด็กและเยาวชน พ.ศ. 2551 พบประเด็นที่สำคัญดังนี้ เด็กและเยาวชน อายุ 0 – 17 ปี มีทั้งสิ้น 17.4 ล้านคน ในจำนวนนี้เป็นเด็กที่อาศัยอยู่กับพ่อและแม่ร้อยละ 61.8 เป็นเด็กที่ไม่ได้อยู่กับพ่อและแม่ร้อยละ 20.1 ที่เหลือคืออยู่กับพ่อหรือแม่คนใดคนหนึ่ง สำหรับเด็กที่ไม่ได้อยู่กับพ่อและแม่ พบว่า เด็กอาศัยอยู่นอกเขตเทศบาลมากกว่าในเขตเทศบาล (ร้อยละ 21.6 และ 16.5 ตามลำดับ) เด็กเหล่านี้มีภาวะกำพวดที่พ่อหรือแม่คนใดคนหนึ่งเสียชีวิตร้อยละ 90.8 และเป็นเด็กที่ทั้งพ่อและแม่เสียชีวิตร้อยละ 9.2 และเมื่อพิจารณาเป็นรายภาค พบว่า ลักษณะของภาวะกำพวดที่พ่อหรือแม่คนใดคนหนึ่งเสียชีวิต ภาคใต้มีอัตราสูงที่สุดคือร้อยละ 95.5 และภาคตะวันออกเฉียงเหนือ มีอัตราดังกล่าวรองลงมา (ร้อยละ 91.6)

นอกจากนี้ เมื่อศึกษาถึงการมีส่วนร่วมในกิจกรรมต่างๆ ของสมาชิกในครัวเรือนกับเด็กอายุต่ำกว่า 5 ปี เพื่อเป็นการส่งเสริมการเรียนรู้และการเตรียมความพร้อมก่อนเข้าโรงเรียนของเด็กเล็ก พบว่าพ่อมีส่วนต่ำสุดในทุกกิจกรรมจากการสำรวจทั้งหมด 6 กิจกรรม และการมีหนังสือสำหรับเด็กในครัวเรือน ซึ่งกำหนดให้มีอย่างน้อย 3 เล่ม พบว่า ส่วนใหญ่เด็กอาศัยอยู่ในครัวเรือนที่มีหนังสือสำหรับเด็กเพียงร้อยละ 40.7 ส่วนสาเหตุที่เด็กและเยาวชนไม่เรียนหนังสือในปีการศึกษา 2551 พบว่า เพราะสำเร็จการศึกษาระดับใดระดับหนึ่งแล้วมีส่วนสูงที่สุดคือร้อยละ 61.1 รองลงมาคือ เด็กไม่มีเงินเรียนร้อยละ 21.7

หากเปรียบเทียบกับการสำรวจที่ผ่านมา เช่น การสำรวจสถานการณ์เด็ก พ.ศ. 2548 - 49 พบว่า เด็กกำพวดในเขตเทศบาลลดลงเล็กน้อย ในขณะที่นอกเขตเทศบาลลดลงมากกว่าคือจากร้อยละ 4.8 เป็นร้อยละ 3.9 และภาวะกำพวดของเด็กในภาคต่างๆ มีสัดส่วนลดลงเกือบทุกภาค โดยลดลงประมาณ

ร้อยละ 1 ภาคใต้ลดลงน้อยที่สุดเพียงร้อยละ 0.4 ในขณะที่ลักษณะการไม่ได้อยู่กับพ่อแม่และแม่ของเด็กและเยาวชนกลับเพิ่มขึ้นจากร้อยละ 15.2 เป็น 16.5 ซึ่งสะท้อนให้เห็นภาวะเสี่ยงของเด็กและเยาวชนในสังคมอีกด้านหนึ่ง

ในขณะที่ประเทศกำลังก้าวเข้าสู่สังคมแห่งภูมิปัญญาและการเรียนรู้ คนในสังคมจะต้องมีความตื่นตัวต่อการพัฒนาเด็กและเยาวชน ซึ่งเป็นพลังสำคัญของชาติ ฉะนั้นผู้มีส่วนเกี่ยวข้องทั้งภาครัฐและเอกชนควรให้ความสำคัญกับการพัฒนาเด็กและเยาวชนตามแนวทางที่เหมาะสมให้มากขึ้น ตลอดจนร่วมกันส่งเสริมให้เด็กมีโอกาสในการเรียนรู้เพิ่มขึ้น เช่น การมีศูนย์ดูแลเด็กเล็กที่มีคุณภาพ การเปิดโอกาสให้เด็กและเยาวชนแสดงออกอย่างอิสระ การมีห้องสมุดเคลื่อนที่ เป็นต้น นอกจากนี้ควรมีการรณรงค์ให้ยุติการใช้ความรุนแรงกับเด็ก และมีมาตรการในการแก้ไขปัญหาต่างๆ ซึ่งเป็นอุปสรรคต่อการเข้าถึงการศึกษา ทั้งนี้เพื่อเพิ่มศักยภาพเด็กและเยาวชนของประเทศไทยให้มีคุณภาพต่อไป

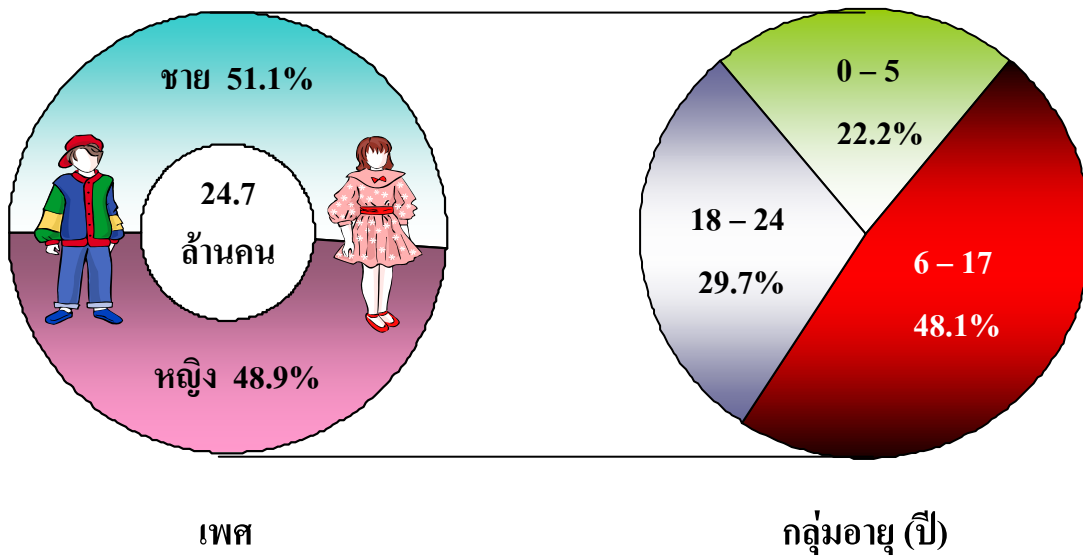


## บทสรุปผู้บริหาร

### 1. ลักษณะทั่วไปของเด็กและเยาวชน

เด็กและเยาวชนที่มีอายุไม่เกิน 24 ปี มีประมาณ 24.7 ล้านคน เป็นชาย 12.6 ล้านคน (ร้อยละ 51.1) และหญิง 12.1 ล้านคน (ร้อยละ 48.9) ประกอบด้วยเด็กเล็ก (0 – 5 ปี) ร้อยละ 22.2 เด็ก (6 - 17 ปี) ร้อยละ 48.1 และเยาวชน (18 - 24 ปี) ร้อยละ 29.7

แผนภูมิ 1 จำนวนเด็กและเยาวชนอายุ 0 - 24 ปี จำแนกตามเพศ และกลุ่มอายุ พ.ศ. 2551

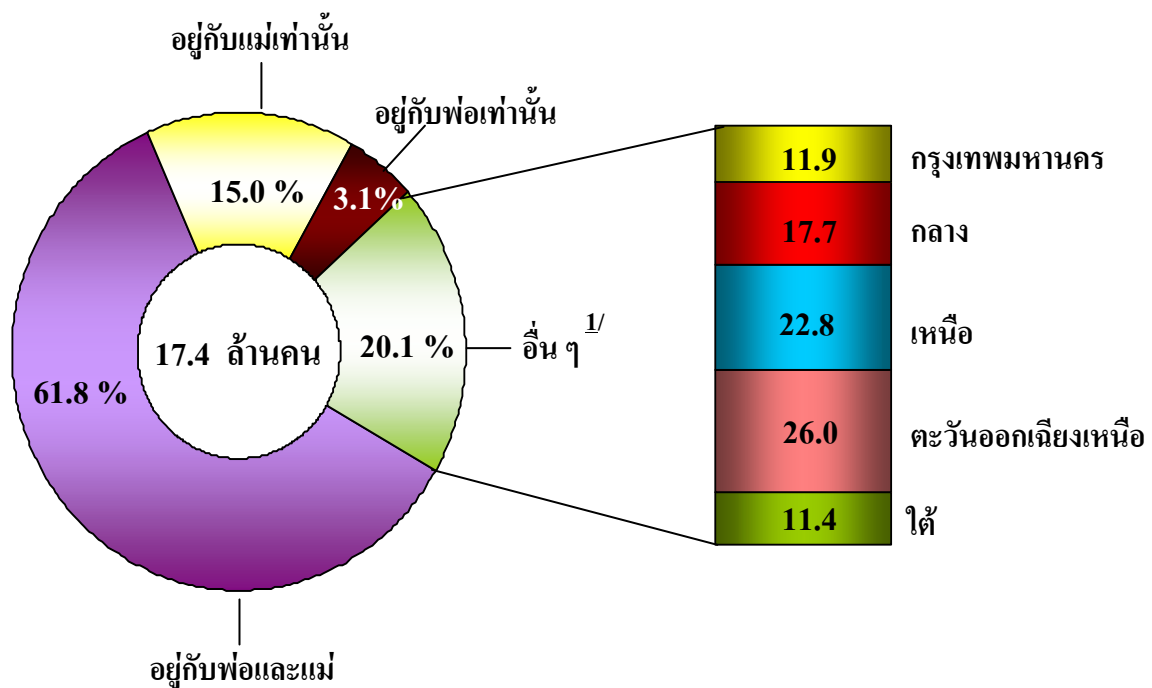




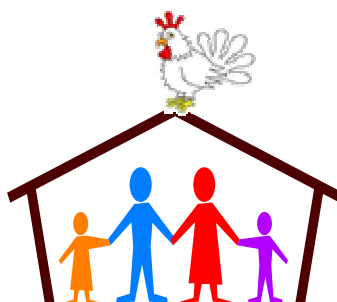
## 2. ลักษณะการอยู่อาศัยของเด็ก (0 – 17 ปี)

เด็กอายุไม่เกิน 17 ปี มีทั้งสิ้น 17.4 ล้านคน พบว่าเป็นเด็กที่อาศัยอยู่กับพ่อและแม่ร้อยละ 61.8 และร้อยละ 20.1 ไม่ได้อยู่กับพ่อและแม่หรือเป็นเด็กกำพร้า

แผนภูมิ 2 ร้อยละของเด็ก 0 – 17 ปี จำแนกตามลักษณะการอยู่อาศัยของเด็ก พ.ศ. 2551

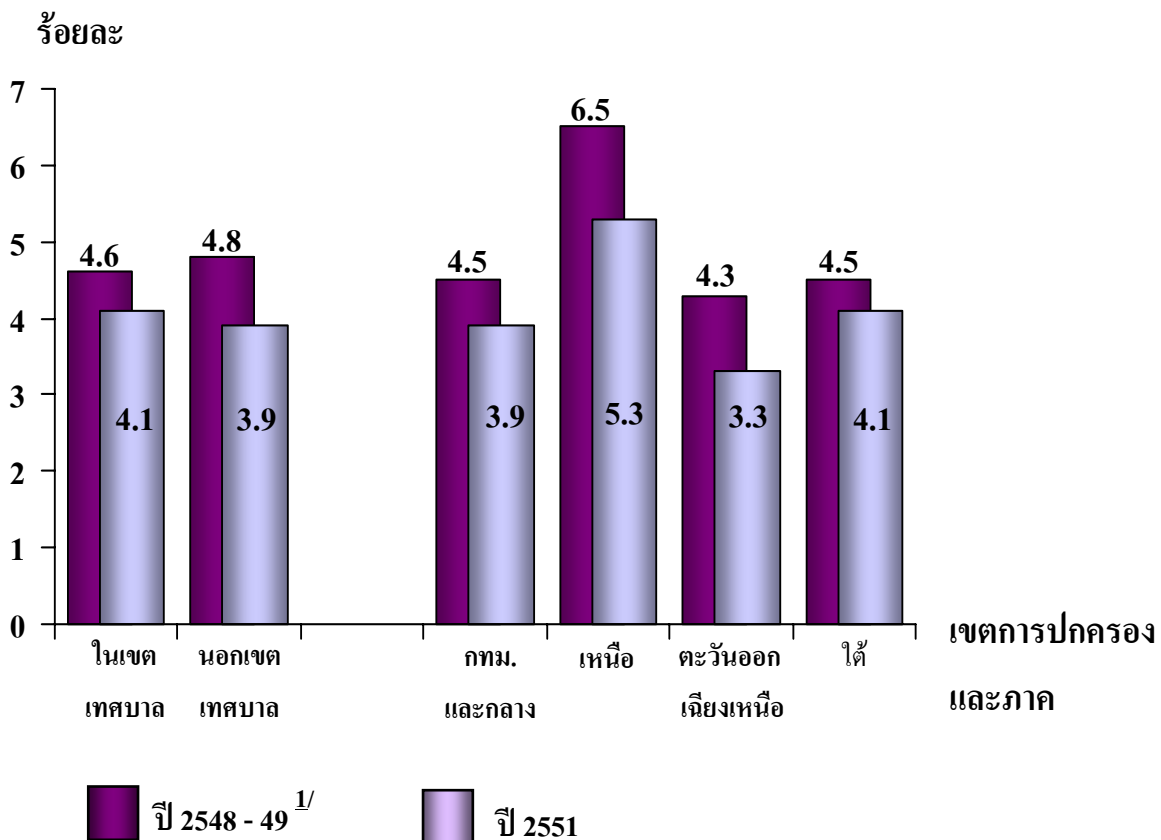


1/ อื่นๆ หมายถึง เด็กที่ไม่ได้อยู่กับพ่อและแม่ หรือเป็นเด็กกำพร้าที่พ่อ/แม่ เสียชีวิต หรือกำพร้าทั้งพ่อและแม่



สำหรับเด็กที่มีภาวะกำพริ้ว ซึ่งอาจกำพริ้วทั้งพ่อและแม่หรือคนใดคนหนึ่งนั้นพบว่า มีแนวโน้มลดลงทั้งเด็กหญิงและชาย เมื่อเปรียบเทียบกับผลการสำรวจในปี 2548 - 49 โดยพบว่า เด็กกำพริ้วในเขตเทศบาลมีสัดส่วนลดลงเล็กน้อย ในขณะที่นอกเขตเทศบาลลดลงมากกว่า คือจากร้อยละ 4.8 เป็นร้อยละ 3.9 ภาวะกำพริ้วของเด็กในภาคต่างๆ มีสัดส่วนลดลงทุกภาค โดยลดลงประมาณร้อยละ 1 ส่วนภาคใต้ลดลงเพียงร้อยละ 0.4

**แผนภูมิ 3 ร้อยละของเด็กอายุ 0 - 17 ปี ที่มีภาวะกำพริ้ว จำแนกตามเขตการปกครอง และภาค พ.ศ. 2548 - 49 และพ.ศ. 2551**



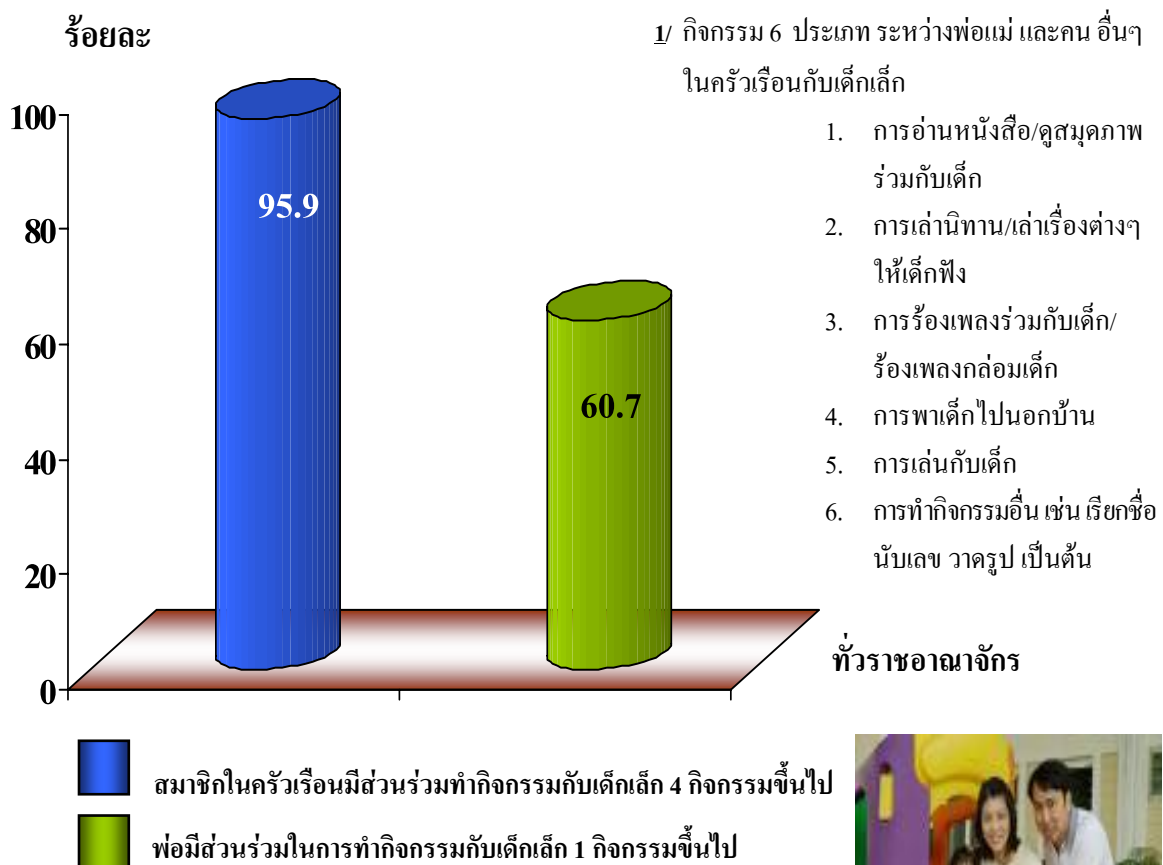
<sup>1/</sup> โครงการสำรวจสถานการณ์เด็กในประเทศไทย ธ.ค. 48 - ก.พ. 49

### 3. การส่งเสริมพัฒนาการเด็กเล็ก (อายุต่ำกว่า 5 ปี)

ช่วงอายุต่ำกว่า 5 ปี เป็นช่วงที่สมองของเด็กมีการพัฒนาเร็วที่สุด โดยเฉพาะในช่วง 3 - 4 ปี ของชีวิต การเลี้ยงดูในบ้านจึงเป็นสิ่งสำคัญที่สุดต่อการพัฒนาการของเด็ก ดังนั้นกิจกรรมระหว่างผู้ใหญ่และเด็ก หนังสือสำหรับเด็กและสภาพการเลี้ยงดูในบ้านจึงเป็นปัจจัยแวดล้อมที่สำคัญ

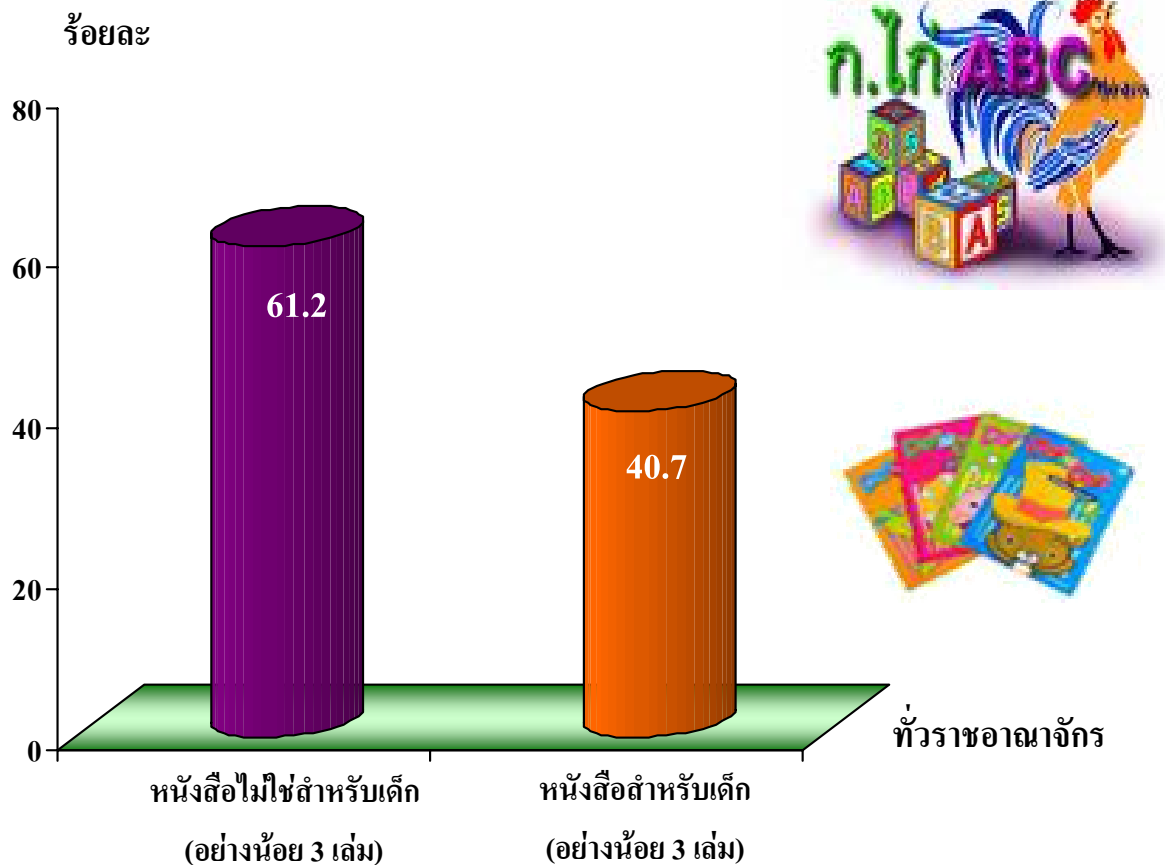
ผลการสำรวจพบว่า เด็กเล็กในประเทศ ร้อยละ 95.9 ได้รับการดูแลจากสมาชิกในครัวเรือน ในการทำกิจกรรมร่วมกันอย่างน้อย 4 กิจกรรม ในขณะที่เด็กที่มีพ่อร่วมทำกิจกรรมอย่างน้อย 1 กิจกรรมมีร้อยละ 60.7

**แผนภูมิ 4 ร้อยละของเด็กเล็กที่สมาชิกในครัวเรือน/พ่อมีส่วนร่วมในกิจกรรมส่งเสริมการเรียนรู้ พ.ศ. 2551**



การมีหนังสือที่บ้านสำหรับเด็กรวมทั้งหนังสือที่ไม่ใช่หนังสือสำหรับเด็ก ซึ่งจะช่วยทำให้เด็กมีโอกาสได้เห็นการอ่านหนังสือจากเด็กที่โตกว่า และมีผลต่อการอยากเข้าเรียนและไอคิวของเด็กนั้น เด็กเล็กร้อยละ 40.7 อาศัยอยู่ในครัวเรือนที่มีหนังสือสำหรับเด็กอย่างน้อย 3 เล่ม ในขณะที่ ร้อยละ 61.2 ของเด็กเล็ก อาศัยอยู่ในครัวเรือนที่มีหนังสือที่ไม่ใช่หนังสือสำหรับเด็กอย่างน้อย 3 เล่ม

แผนภูมิ 5 ร้อยละของเด็กเล็ก ที่มีหนังสือในครัวเรือน จำแนกตาม ประเภทหนังสือ พ.ศ. 2551



#### 4. การศึกษา

การส่งเสริมให้มีการศึกษาก่อนวัยเรียนของเด็กอายุต่ำกว่า 5 ปี ในรูปแบบใดรูปแบบหนึ่ง มีความสำคัญต่อความพร้อมของเด็กในการเข้าเรียน จากการสำรวจในปี 2551 พบว่า ประเทศไทยมีเด็กอายุ 3 - 4 ปีทั้งสิ้น 1.8 ล้านคน ในจำนวนนี้ประมาณ 3 ใน 4 (ร้อยละ 73.0) เป็นผู้ที่กำลังเรียนในโปรแกรมก่อนวัยเรียน เช่น การเข้าเรียนในศูนย์เด็กเล็ก หรือสถานรับเลี้ยงเด็กชุมชน โรงเรียนอนุบาล เป็นต้น และเมื่อพิจารณาเป็นรายภาคและเขตการปกครองพบว่า ทุกภาคมีอัตราการเข้าเรียนก่อนวัยเรียนทุกประเภท สูงกว่าร้อยละ 60 และส่วนใหญ่เข้าเรียนในโรงเรียนศูนย์เด็กเล็กมากกว่าประเภทอื่น (ร้อยละ 59.6) โดยเด็กที่อยู่นอกเขตเทศบาลเรียนในศูนย์เด็กเล็ก สูงกว่าเด็กที่อยู่ในเขตเทศบาล (ร้อยละ 66.2 และ 44.8 ตามลำดับ)

เด็กอายุ 5 ปี มีทั้งสิ้น 9.3 แสนคน ในปีการศึกษา 2551 พบว่า ร้อยละ 97.8 เรียนในระดับก่อนประถมศึกษา อีกร้อยละ 2.2 เรียนในระดับประถมศึกษา และ การศึกษาอื่นๆ

เด็กและเยาวชน อายุ 6 - 24 ปี มีทั้งสิ้น 19.2 ล้านคน เป็นผู้ที่กำลังเรียนในปีการศึกษา 2551 จำนวน 13.0 ล้านคน หรือร้อยละ 67.5 เด็กเล็กอายุ 6 - 11 ปี มีอัตราการเข้าเรียนการศึกษาขั้นพื้นฐาน หรือระดับประถมศึกษา มากกว่า ร้อยละ 90 ของทุกภาค เด็กที่เรียนระดับมัธยมศึกษา (12 - 17 ปี) มีอัตราการเข้าเรียนเกินกว่าร้อยละ 70 ในขณะที่อัตราการเข้าเรียนระดับอุดมศึกษา (18 - 24 ปี) มีอัตราการเข้าเรียนสูงที่สุดเพียงร้อยละ 28.4



## สรุปประเด็นเด่น

### ลักษณะการอยู่อาศัยของเด็ก (0 – 17 ปี)

#### 1. การอยู่อาศัยกับพ่อแม่

เด็กอายุ 0 – 17 ปี มีจำนวน 17.4 ล้านคน เป็นเด็กที่อาศัยอยู่กับพ่อแม่และแม่ (ร้อยละ 61.8) ที่ไม่ได้อยู่กับพ่อแม่และแม่ (ร้อยละ 20.1) ซึ่งภาคตะวันออกเฉียงเหนือมีสัดส่วนสูงกว่าภาคอื่น (ร้อยละ 26.0)

#### 2. ภาวะกำพร้า

เด็กที่มีภาวะกำพร้าคือ พ่อหรือแม่คนใดคนหนึ่งหรือทั้งพ่อและแม่เสียชีวิต ซึ่งเด็กที่พ่อหรือแม่คนใดคนหนึ่งเสียชีวิตมีร้อยละ 90.8 และร้อยละ 9.2 เป็นเด็กกำพร้าที่ทั้งพ่อและแม่เสียชีวิต

### การดูแลพัฒนาการเด็กเล็ก (อายุต่ำกว่า 5 ปี)

#### 3. กิจกรรมส่งเสริมการเรียนรู้

เด็กอายุต่ำกว่า 5 ปี ร้อยละ 95.9 ได้รับการดูแลจากสมาชิกในครัวเรือน ในการมีส่วนร่วมในการทำกิจกรรมส่งเสริมการเรียนรู้ และการเตรียมตัวไปโรงเรียนของเด็กอย่างน้อย 4 กิจกรรม โดยสมาชิกในครัวเรือนมีค่าเฉลี่ยของจำนวนกิจกรรมที่มีสัดส่วนประมาณ 4.6 กิจกรรม จากทั้งหมด 6 กิจกรรม



#### 4. หนังสือสำหรับเด็กในบ้าน

การมีหนังสือที่บ้านสำหรับเด็กรวมทั้งหนังสือที่ไม่ใช่หนังสือสำหรับเด็ก (อย่างน้อย 3 เล่มในครัวเรือน) จะช่วยทำให้เด็กมีโอกาสได้เห็นการอ่านหนังสือจากเด็กที่โตกว่า และมีผลต่อการเข้าเรียนและไอคิวของเด็ก โดย



ครัวเรือนที่มีหนังสือที่ไม่ใช่หนังสือสำหรับเด็กมีร้อยละ 61.2 ส่วนหนังสือสำหรับเด็ก มีเพียงร้อยละ 40.7

## การศึกษา

### 5. การศึกษาก่อนวันเรียน (อายุ 3 – 4 ปี)



เด็กเล็กอายุ 3 – 4 ปี มีอัตราการเข้าเรียนในระดับก่อนวัยเรียนในรูปแบบใดรูปแบบหนึ่งร้อยละ 73.0 ส่วนใหญ่เด็กที่อยู่ในเขตเทศบาลเข้าเรียนในโรงเรียนอนุบาล (ร้อยละ 56.2) เด็กที่อยู่นอกเขตเทศบาลเข้าเรียนในโรงเรียนศูนย์เด็กเล็ก (ร้อยละ 66.2)

### 6. การเข้าเรียนในโรงเรียน



เด็กและเยาวชนที่อยู่ในวัยเรียนอายุ 6 – 24 ปี จำนวน 19.2 ล้านคน มีอัตราการเข้าเรียนในปีการศึกษา 2551 ร้อยละ 67.5 เด็กกลุ่มอายุ 6 - 11 ปี มีอัตราการเข้าเรียนสูงที่สุด ร้อยละ 99.4

### 7. เหตุผลที่ไม่เรียน



เหตุผลของเด็กและเยาวชนที่ไม่เรียนในปีการศึกษา 2551 มากที่สุดคือ เรียนจบการศึกษาระดับใดระดับหนึ่งแล้วร้อยละ 61.1 โดยเป็นผู้ที่จบระดับมัธยมศึกษามากที่สุดร้อยละ 67.2 เหตุผลรองลงมาคือ ไม่มีเงินเรียน ร้อยละ 21.7

## ความสนใจใน IT

### 8. ความสนใจใน IT

ในระหว่าง 12 เดือนก่อนวันสัมภาษณ์ มีอัตราการใช้คอมพิวเตอร์ของเด็กและเยาวชน (5 – 24 ปี) ร้อยละ 55.6 โดยกลุ่มเด็กอายุ 11 - 17 ปี มีอัตราการใช้สูงที่สุดร้อยละ 82.6





	หน้า
คำปรารภ	i
คำนำ	iii
บทสรุปผู้บริหาร	v
สรุปประเด็นเด่น	xi
สารบัญแนกภูมิ	xv
สารบัญตาราง	xix
สรุปผลการสำรวจ	1
1. ลักษณะทั่วไปของเด็กและเยาวชน	2
2. ลักษณะการอยู่อาศัยของเด็ก (0 – 17 ปี)	4
1.1 การอยู่อาศัยกับพ่อแม่	5
1.2 การไม่ได้อยู่กับพ่อแม่	6
3. การส่งเสริมพัฒนาการเด็กเล็ก (อายุต่ำกว่า 5 ปี)	9
3.1 กิจกรรมส่งเสริมการเรียนรู้	9
3.2 การมีหนังสือสำหรับเด็กในบ้าน	13
3.3 อุปกรณ์หรือของเล่นในบ้าน	15
4. การศึกษา	16
4.1 การศึกษาก่อนวัยเรียน (อายุ 3 – 4 ปี)	16
4.2 การเข้าเรียนของเด็กอายุ 5 ปี	18
4.3 การศึกษาของเด็กและเยาวชน (6 – 24 ปี)	19
4.4 เหตุผลที่ไม่เรียน	21

## สารบัญ (ต่อ)

	หน้า
<b>5. ความสนใจใน IT</b>	<b>22</b>
5.1 เหตุผลที่ไม่ใช้คอมพิวเตอร์	23
5.2 แหล่งที่ใช้คอมพิวเตอร์	24
5.3 กิจกรรมที่ใช้คอมพิวเตอร์	25
<b>6. ความรู้และความเข้าใจเกี่ยวกับโรคเอดส์</b>	<b>27</b>
6.1 ความรู้เกี่ยวกับโรคเอดส์	28
6.2 ความเข้าใจเกี่ยวกับโรคเอดส์	29
<b>ภาคผนวก</b>	
ความเป็นมา	31
วัตถุประสงค์	31
ประโยชน์	32
ขอบข่ายและคุ่มรวม	32
เวลาอ้างอิง	32
รายการข้อมูลที่เก็บรวบรวม	33
ระเบียบวิธีการดำเนินการสำรวจ	33
คำนิยาม	34

## สารบัญแนกฏุมิ

	หน้า
แผนภูมิ 1 จำนวนเด็กและเยาวชนอายุ 0 - 24 ปี จำแนกตามเพศ กลุ่มอายุ และภาค พ.ศ. 2551	2
แผนภูมิ 2 ร้อยละของเด็กอายุ 0 - 17 ปี ที่ไม่ได้อยู่กับพ่อและแม่ จำแนกตามเขตการปกครองและภาค พ.ศ. 2548 - 49 และ พ.ศ. 2551	6
แผนภูมิ 3 ร้อยละของเด็กอายุ 0 - 17 ปี ที่มีภาวะกำพริ้า จำแนกตาม ลักษณะของการกำพริ้า และภาค พ.ศ. 2551	7
แผนภูมิ 4 ร้อยละของเด็กเล็ก ที่สมาชิกในครัวเรือน/พ้อมมีส่วนร่วม ในกิจกรรมส่งเสริมการเรียนรู้ พ.ศ. 2551	10
แผนภูมิ 5 ร้อยละของสมาชิกในครัวเรือน ที่มีส่วนร่วมในกิจกรรม ส่งเสริมการเรียนรู้ กับเด็กอายุต่ำกว่า 5 ปี จำแนกตามประเภท กิจกรรมพ.ศ. 2551	12
แผนภูมิ 6 ร้อยละของเด็กเล็ก ที่มีหนังสือในครัวเรือน จำแนกตาม ประเภทหนังสือ และภาค พ.ศ. 2551	13
แผนภูมิ 7 ร้อยละของเด็กอายุต่ำกว่า 5 ปี ที่มีการเล่นอุปกรณ์ของเล่น เมื่ออยู่ที่บ้าน จำแนกตามประเภทของเล่น พ.ศ. 2551	15

## สารบัญแนกฏุมิ (ต่อ)

	หน้า
แผนกฏุมิ 8 อัตราการเข้าเรียนในรูปแบบใดรูปแบบหนึ่ง ก่อนวัยเรียน ของเด็กอายุ 3–4 ปี และอัตราการเข้าเรียนก่อนวัย ในศูนย์เด็กเล็ก ของเด็กที่เข้าเรียน จำแนกตามภาค และเขตการปกครองพ.ศ. 2551	17
แผนกฏุมิ 9 จำนวนและร้อยละของเด็กอายุ 5 ปี จำแนกตามเพศ และการเข้าเรียนในปีการศึกษา 2551	18
แผนกฏุมิ 10 อัตราการเข้าเรียนของเด็กและเยาวชน อายุ 6–24 ปี จำแนกตามกลุ่มอายุและภาค ปี 2551	19
แผนกฏุมิ 11 อัตราการเข้าเรียนของเด็กและเยาวชนอายุ 6–24 ปี จำแนกตามระดับการศึกษา และภาค พ.ศ. 2551	20
แผนกฏุมิ 12 จำนวนและร้อยละของเด็กและเยาวชนอายุ 6–24 ปี ที่ไม่เรียน จำแนกตามเหตุผลที่ไม่เรียน ในปีการศึกษา 2551	21
แผนกฏุมิ 13 อัตราร้อยละของเด็กและเยาวชนอายุ 5–24 ปี ที่เคยใช้คอมพิวเตอร์ในระหว่าง 12 เดือนก่อน วันสัมภาษณ์ จำแนกตามกลุ่มอายุ พ.ศ. 2551	22
แผนกฏุมิ 14 อัตราร้อยละของเด็กและเยาวชนอายุ 5–24 ปี ที่ไม่ใช้คอมพิวเตอร์ในระหว่าง 12 เดือนก่อน วันสัมภาษณ์ จำแนกตามเหตุผลที่ไม่ใช้ และ กลุ่มอายุ พ.ศ. 2551	23

## สารบัญแผนภูมิ (ต่อ)

	หน้า
แผนภูมิ 15 อัตราร้อยละของแหล่งที่เด็กและเยาวชนอายุ 5 – 24 ปี ที่ใช้คอมพิวเตอร์มากที่สุด จำแนกตามกลุ่มอายุ พ.ศ. 2551	24
แผนภูมิ 16 อัตราร้อยละของเด็กและเยาวชนอายุ 5 – 24 ปี ที่ใช้คอมพิวเตอร์ในการทำกิจกรรม จำแนกตาม ประเภทกิจกรรม และกลุ่มอายุ พ.ศ. 2551	25
แผนภูมิ 17 ร้อยละของเด็กและเยาวชนอายุ 13 – 24 ปี ที่เคยได้ยิน เกี่ยวกับโรคเอดส์ และความเข้าใจเกี่ยวกับการติดเชื้อ HIV/AIDS เป็นอย่างดี พ.ศ. 2551	28
แผนภูมิ 18 ร้อยละของเด็กและเยาวชนอายุ 13 – 24 ปี ที่มี ความเข้าใจถูกต้องเกี่ยวกับความคิดที่มักเข้าใจผิด เกี่ยวกับโรคเอดส์ พ.ศ. 2551	29



## สารบัญตาราง

	หน้า
ตาราง 1 จำนวนเด็กและเยาวชนอายุ 0–24 ปี จำแนกตามเพศ เขตการปกครอง ภาค และกลุ่มอายุ พ.ศ. 2551	3
ตาราง 2 จำนวนและร้อยละของเด็กอายุ 0–17 ปี จำแนกตามการอยู่อาศัยกับพ่อแม่ พ.ศ. 2551	4
ตาราง 3 ร้อยละของเด็กอายุ 0–17 ปี ที่มีภาวะกำพริ้ว จำแนกตามเพศ เขตการปกครอง และภาค พ.ศ. 2548–49 และ พ.ศ. 2551	8





## สรุปผลการสำรวจ

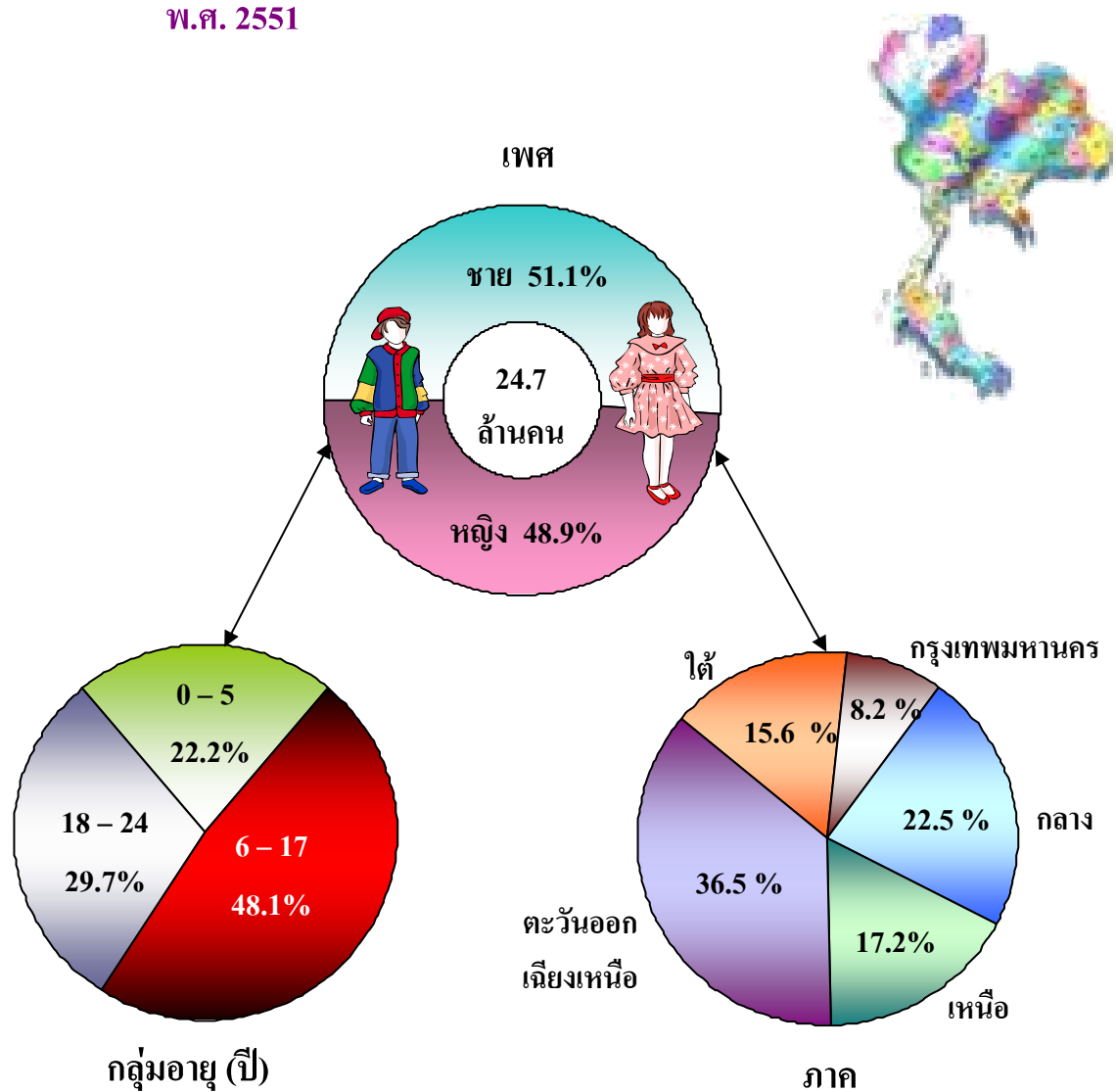
สำนักงานสถิติแห่งชาติ ดำเนินการสำรวจเด็กและเยาวชน พ.ศ. 2551 โดยเก็บรวบรวมข้อมูลของเด็กและเยาวชนอายุไม่เกิน 24 ปี ในเดือนกรกฎาคม สิงหาคม และกันยายน พ.ศ. 2551 จากจำนวนครัวเรือนตัวอย่างประมาณ 59,000 ครัวเรือน

การสำรวจเด็กและเยาวชนครั้งนี้ เพื่อให้มีข้อมูลสำหรับนำไปใช้ประเมินสถานการณ์เด็กและเยาวชนในประเทศ การคำนวณตัวชี้วัดต่างๆ และสามารถติดตามความก้าวหน้าของนโยบาย และแผนยุทธศาสตร์ระดับชาติด้านการพัฒนาเด็กตามแนวทางโลกที่เหมาะสมสำหรับเด็ก

### 1. ลักษณะทั่วไปของเด็กและเยาวชน

เด็กและเยาวชนที่มีอายุไม่เกิน 24 ปี มีอยู่ประมาณ 24.7 ล้านคน เป็นชาย 12.6 ล้านคน (ร้อยละ 51.1) และหญิง 12.1 ล้านคน (ร้อยละ 48.9) ประกอบด้วยเด็กเล็ก (0 – 5 ปี) ร้อยละ 22.2 เด็ก (6 - 17 ปี) ร้อยละ 48.1 และเยาวชน (18 - 24 ปี) ร้อยละ 29.7

แผนภูมิ 1 จำนวนเด็กและเยาวชนอายุ 0 - 24 ปี จำแนกตามเพศ กลุ่มอายุ และภาค พ.ศ. 2551



หากจำแนกเด็กและเยาวชนเหล่านี้เป็น 4 กลุ่มย่อย จะพบว่า เป็นกลุ่มเยาวชนอายุ 18 – 24 ปี มากที่สุดคือ 7.3 ล้านคน และประมาณ 3 ใน 4 ของเด็กและเยาวชนอยู่นอกเขตเทศบาล (17.6 ล้านคน) โดยภาคตะวันออกเฉียงเหนือ มีเด็กและเยาวชนมากที่สุด 9.0 ล้านคน (ร้อยละ 36.5) และกรุงเทพมหานคร พบว่ามีเด็กและเยาวชนน้อยที่สุด 2.0 ล้านคน (ร้อยละ 8.2) และมีเด็กและเยาวชน เป็นสัดส่วนน้อยที่สุดในทุกกลุ่มอายุ

**ตาราง 1 จำนวนเด็กและเยาวชนอายุ 0 - 24 ปี จำแนกตามเพศ เขตการปกครอง ภาค และกลุ่มอายุ พ.ศ. 2551**

(หน่วยเป็นพัน)

เพศ เขตการปกครอง และภาค	กลุ่มอายุ (ปี)				
	รวม	0-5 ปี	6-11 ปี	12-17 ปี	18-24 ปี
ทั่วราชอาณาจักร	24,797.1	5,500.2	5,762.7	6,159.4	7,374.8
เพศ					
ชาย	12,667.8	2,802.6	2,950.4	3,154.2	3,760.6
หญิง	12,129.3	2,697.6	2,812.3	3,005.3	3,614.1
เขตการปกครอง					
ในเขตเทศบาล	7,138.2	1,745.5	1,671.3	1,660.6	2,060.7
นอกเขตเทศบาล	17,658.9	3,754.7	4,091.3	4,498.8	5,314.1
ภาค					
กรุงเทพมหานคร	2,036.4	588.0	490.9	415.5	542.0
กลาง	5,571.9	1,261.6	1,280.7	1,335.8	1,693.7
เหนือ	4,266.0	834.9	962.8	1,126.3	1,342.1
ตะวันออกเฉียงเหนือ	9,042.0	1,908.1	2,135.9	2,341.9	2,656.1
ใต้	3,880.8	907.7	892.4	939.9	1,140.8

## 2. ลักษณะการอยู่อาศัยของเด็ก (0 – 17 ปี)

สภาพสังคมและเศรษฐกิจปัจจุบัน ทำให้เด็กบางคนขาดการดูแลจากพ่อแม่ ต้องอยู่ห่างไกลจากพ่อแม่ผู้ให้กำเนิด หรือเป็นเด็กกำพร้า ซึ่งภาวะเช่นนี้ทำให้เด็กต้องเผชิญกับปัญหาต่างๆ เช่น ภาวะขาดแคลน การถูกทอดทิ้ง การถูกเอารัดเอาเปรียบด้านแรงงาน หรือทางเพศในรูปแบบต่างๆ ฉะนั้นการเฝ้าติดตาม ลักษณะการอยู่อาศัยของเด็ก และการจัดหาที่อยู่อาศัยให้กับเด็ก จะช่วยให้สามารถป้องกันเด็กจากภาวะเสี่ยงดังกล่าวได้

ตาราง 2 จำนวนและร้อยละของเด็กอายุ 0 - 17 ปี จำแนกตาม การอยู่อาศัยกับพ่อ แม่ พ.ศ. 2551

เพศ เขตการปกครอง และภาค	รวม	อยู่กับ พ่อและ แม่	อยู่กับ แม่ เท่านั้น	อยู่กับ พ่อ เท่านั้น	ไม่ได้อยู่กับ พ่อ และ แม่
ทั่วราชอาณาจักร	17,416,851	61.8	15.0	3.1	20.1
เพศ					
ชาย	8,904,749	62.5	14.7	3.0	19.8
หญิง	8,512,101	61.1	15.3	3.2	20.4
เขตการปกครอง					
ในเขตเทศบาล	5,075,774	64.6	15.2	3.7	16.5
นอกเขตเทศบาล	12,341,076	60.7	14.9	2.8	21.6
ภาค					
กรุงเทพมหานคร	1,494,410	70.5	13.1	4.5	11.9
กลาง	3,876,718	64.2	14.3	3.8	17.7
เหนือ	2,922,048	57.2	16.8	3.2	22.8
ตะวันออกเฉียงเหนือ	6,383,907	54.8	16.8	2.4	26.0
ใต้	2,739,767	75.1	10.8	2.7	11.4

## 2.1 การอยู่อาศัยกับพ่อแม่

เด็กอายุไม่เกิน 17 ปี มีทั้งสิ้น 17.4 ล้านคน เป็นเด็กผู้ชาย 8.9 ล้านคน และเป็นเด็กผู้หญิง 8.5 ล้านคน ในจำนวนนี้มีเด็กที่อาศัยอยู่กับพ่อแม่และแม่ ร้อยละ 61.8 และร้อยละ 20.1 ที่ไม่ได้อยู่กับพ่อแม่หรือเป็นเด็กกำพร้า

สำหรับเด็กที่อาศัยอยู่กับพ่อหรือแม่ฝ่ายใดฝ่ายหนึ่งมีร้อยละ 18.1 ซึ่งอาจเนื่องจากการหย่าร้าง หรือพ่อแม่แยกกันอยู่เนื่องจากการทำงาน โดยพบว่า สัดส่วนของเด็กที่อยู่กับแม่สูงกว่าอยู่กับพ่อถึง 5 เท่า (ร้อยละ 15.0 และ 3.1 ตามลำดับ)

เมื่อพิจารณาตามเขตที่อยู่อาศัย พบว่า เด็กที่ไม่ได้อยู่กับพ่อแม่ นอกเขตเทศบาล มีสัดส่วนสูงกว่าในเขตเทศบาล (ร้อยละ 21.6 และ 16.5 ตามลำดับ) และภาคตะวันออกเฉียงเหนือ และภาคเหนือ จะมีสัดส่วนดังกล่าว สูงกว่าภาคอื่นคือ ร้อยละ 26.0 และ 22.8 ตามลำดับ ขณะที่ภาคใต้มี สัดส่วนต่ำสุดเพียงร้อยละ 11.4 เท่านั้น

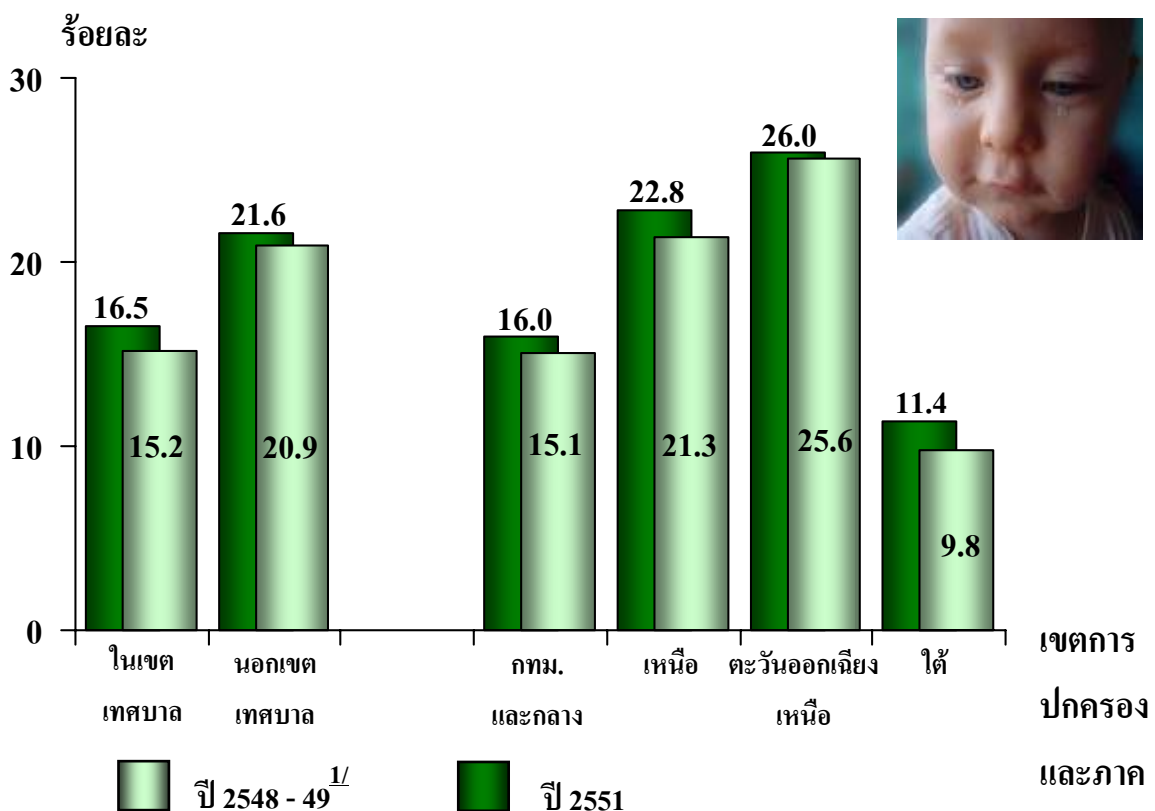


## 2.2 การไม่ได้อยู่กับพ่อแม่

เมื่อเปรียบเทียบกับผลการสำรวจสถานการณ์เด็ก ซึ่งเป็นโครงการที่สำนักงานสถิติแห่งชาติ ดำเนินการร่วมกับ UNICEF ใน พ.ศ. 2548 - 49 พบว่า ร้อยละของเด็กที่ไม่ได้อยู่กับพ่อแม่เพิ่มขึ้นเล็กน้อย ทั้งในเขตเทศบาลและนอกเขตเทศบาล และเมื่อพิจารณาเป็นรายภาคพบว่า ทุกภาคมีส่วนเพิ่มขึ้น โดยเฉพาะภาคใต้เพิ่มขึ้นมากกว่าภาคอื่นคือ จากร้อยละ 9.8 ใน พ.ศ. 2548 - 49 เป็นร้อยละ 11.4 ในพ.ศ. 2551

แต่อย่างไรก็ตาม เมื่อเทียบกับภาคอื่นๆ อัตราการไม่ได้อยู่กับพ่อแม่ของภาคใต้ก็ยังเป็นสัดส่วนที่ต่ำสุด ขณะที่ภาคตะวันออกเฉียงเหนือ ยังคงสูงที่สุดเช่นเดิม

แผนภูมิ 2 ร้อยละของเด็กอายุ 0 - 17 ปี ที่ไม่ได้อยู่กับพ่อแม่ จำแนกตามเขตการปกครอง และภาค พ.ศ. 2548 - 49 และ พ.ศ. 2551

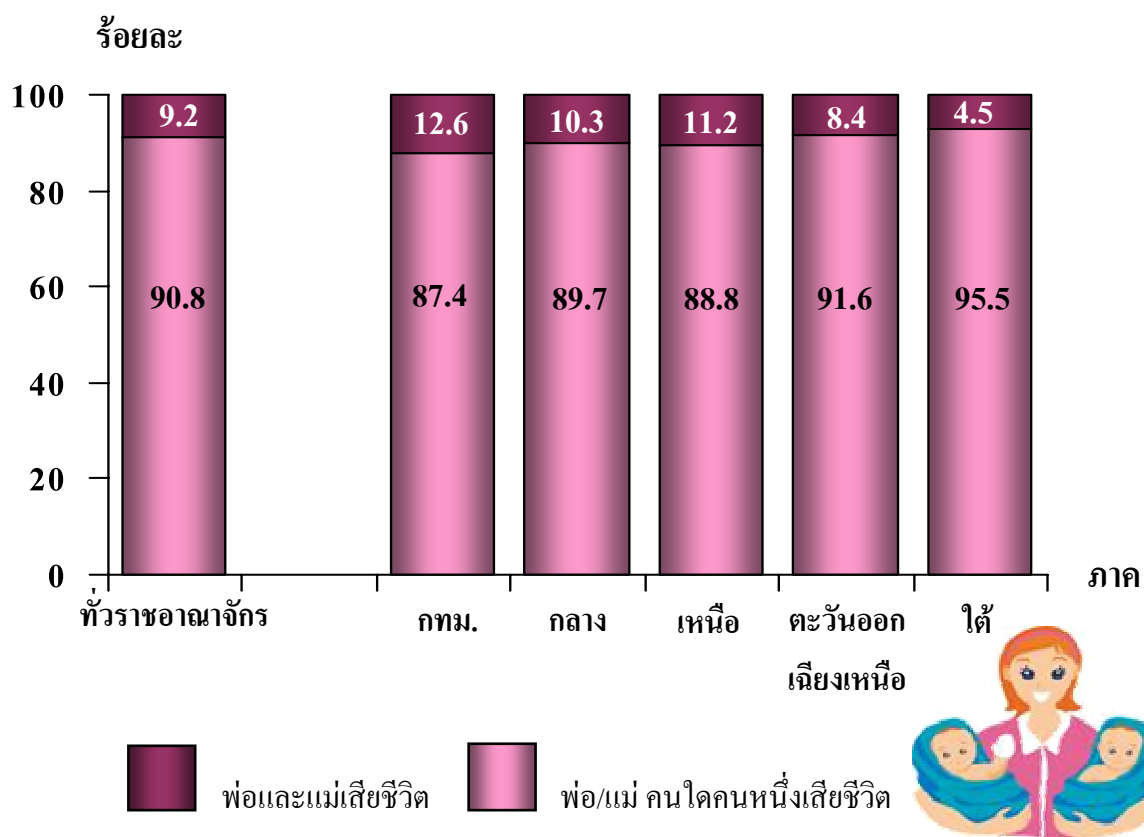


<sup>1/</sup> โครงการสำรวจสถานการณ์เด็กในประเทศไทย ธ.ค. 48 - ก.พ. 49



สำหรับเด็กที่มีภาวะกำพรวด้า คือพ่อหรือแม่คนใดคนหนึ่งหรือทั้งพ่อและแม่เสียชีวิต พบว่า ทั้งประเทศมีเด็กที่มีภาวะกำพรวด้าที่พ่อหรือแม่คนใดคนหนึ่งเสียชีวิตมากกว่าทั้งพ่อและแม่เสียชีวิตคือ ร้อยละ 90.8 โดยภาคใต้มีเด็กกำพรวด้าลักษณะนี้มากที่สุดถึงร้อยละ 95.5 (แผนภูมิ 3)

**แผนภูมิ 3 ร้อยละของเด็กอายุ 0 - 17 ปี ที่มีภาวะกำพรวด้า จำแนกตามลักษณะของการกำพรวด้า และภาค พ.ศ. 2551**



สำหรับภาวะกำพริ้าเมื่อเปรียบเทียบกับ พ.ศ. 2548 - 49 พบว่ามีสัดส่วนลดลงคือ จากร้อยละ 4.7 เป็น ร้อยละ 4.0 โดยเด็กชายมีภาวะกำพริ้าน้อยกว่าเด็กหญิง (ร้อยละ 3.8 และ 4.1 ตามลำดับ)

ในเขตเทศบาลมีภาวะกำพริ้าสูงกว่านอกเขตเทศบาล โดยพบว่าเด็กกำพริ้าในเขตเทศบาลลดลงเล็กน้อย ในขณะที่นอกเขตเทศบาลลดลงมากกว่าจากร้อยละ 4.8 เป็นร้อยละ 3.9 และภาวะกำพริ้าของเด็กในภาคต่างๆ มีสัดส่วนลดลงทุกภาค โดยลดลงประมาณ ร้อยละ 1 ส่วนภาคใต้ลดลงเพียงร้อยละ 0.4

**ตาราง 3 ร้อยละของเด็กอายุ 0 - 17 ปี ที่มีภาวะกำพริ้า จำแนกตามเพศ เขตการปกครอง และภาค พ.ศ. 2548 - 49 และ พ.ศ. 2551**

เพศ เขตการปกครอง และภาค	ภาวะกำพริ้า	
	ปี 2548 - 49	ปี 2551
ทั่วราชอาณาจักร	4.7	4.0
<b>เพศ</b>		
ชาย	4.6	3.8
หญิง	4.9	4.1
<b>เขตการปกครอง</b>		
ในเขตเทศบาล	4.6	4.1
นอกเขตเทศบาล	4.8	3.9
<b>ภาค</b>		
กรุงเทพมหานครและภาคกลาง	4.5	3.9
เหนือ	6.5	5.3
ตะวันออกเฉียงเหนือ	4.3	3.3
ใต้	4.5	4.1

### 3. การส่งเสริมพัฒนาการเด็กเล็ก (อายุต่ำกว่า 5 ปี)

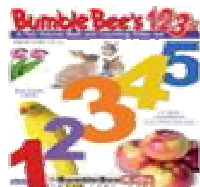
ในช่วงอายุต่ำกว่า 5 ปี เป็นช่วงที่สมองของเด็กมีการพัฒนาเร็วที่สุด โดยเฉพาะในช่วง 3 - 4 ปีของชีวิต การเลี้ยงดูในบ้านจึงเป็นสิ่งสำคัญที่สุดต่อการพัฒนาการของเด็ก ดังนั้นกิจกรรมระหว่างผู้ใหญ่และเด็ก หนังสือสำหรับเด็ก และอุปกรณ์หรือของเล่นในบ้านจึงเป็นปัจจัยแวดล้อมที่สำคัญ



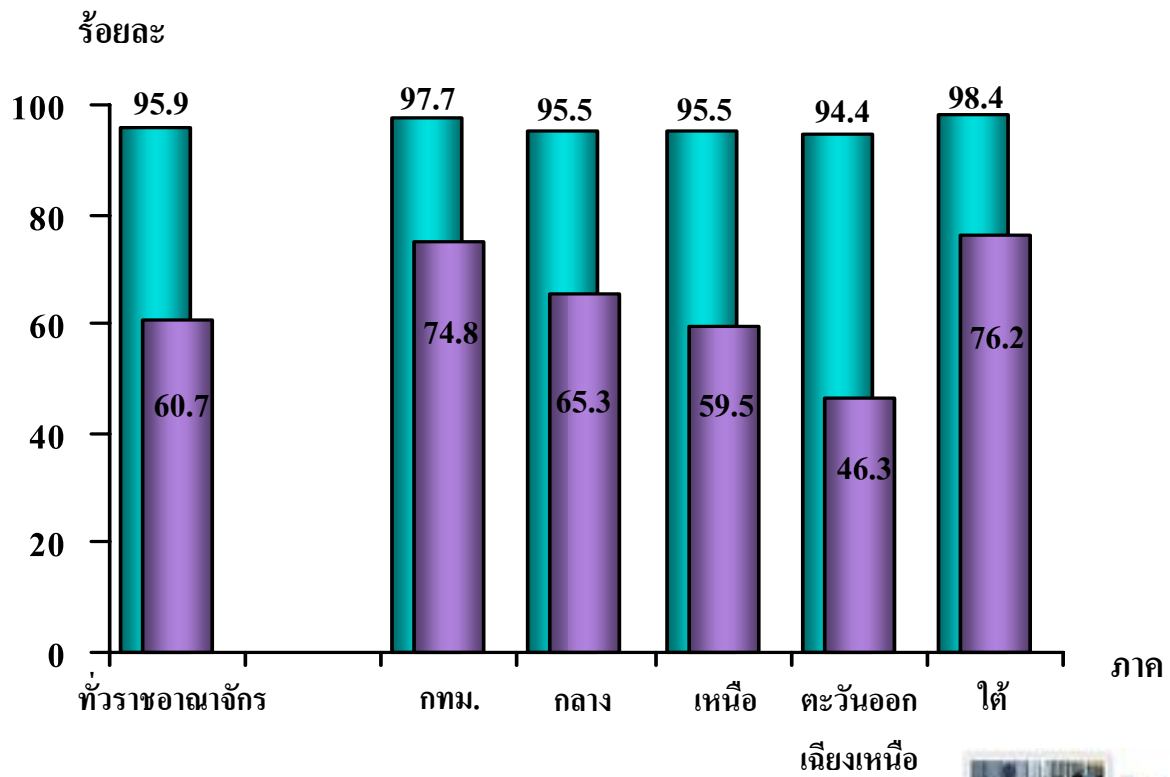
#### 3.1 กิจกรรมส่งเสริมการเรียนรู้

สำหรับกิจกรรมส่งเสริมการเรียนรู้ เป็นการเปรียบเทียบการมีส่วนร่วมในกิจกรรม 6 ประเภท ระหว่างพ่อแม่และคนอื่นๆ ในครัวเรือนเป็นกิจกรรมที่ส่งเสริมการเรียนรู้และการเตรียมความพร้อมเพื่อเข้าโรงเรียน ได้แก่

1. การอ่านหนังสือ/ดูสมุดภาพร่วมกับเด็ก
2. การเล่นนิทาน/เล่าเรื่องต่างๆ ให้เด็กฟัง
3. การร้องเพลงร่วมกับเด็ก/ร้องเพลงกล่อมเด็ก
4. การพาเด็กไปนอกบ้าน
5. การเล่นกับเด็ก
6. การทำกิจกรรมร่วมกับเด็ก เช่น เรียกชื่อนับเลข วาดรูป เป็นต้น



แผนภูมิ 4 ร้อยละของเด็กเล็ก ที่สมาชิกในครัวเรือน/พ่อแม่มีส่วนร่วมในกิจกรรมส่งเสริมการเรียนรู้ พ.ศ. 2551



- สมาชิกในครัวเรือนมีส่วนร่วมทำกิจกรรมกับเด็กเล็ก 4 กิจกรรมขึ้นไป
- พ่อแม่มีส่วนร่วมในการทำกิจกรรมกับเด็กเล็ก 1 กิจกรรมขึ้นไป

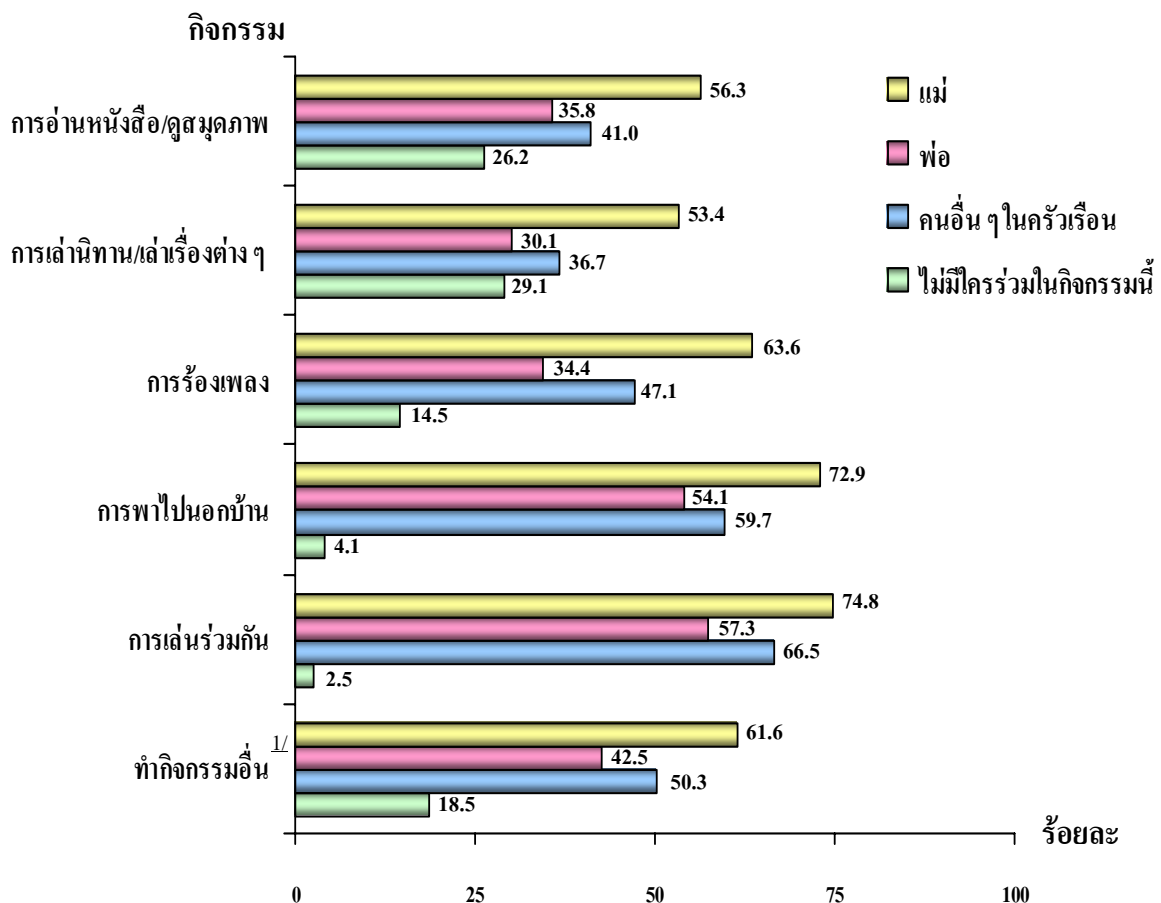


จากผลการสำรวจแสดงให้เห็นว่า เด็กเล็ก ร้อยละ 95.9 ได้รับการดูแลจากสมาชิกในครัวเรือน โดยสมาชิกในครัวเรือนมีส่วนร่วมในการทำกิจกรรมที่ส่งเสริมการเรียนรู้และการเตรียมความพร้อมเพื่อเข้าโรงเรียนอย่างน้อย 4 กิจกรรม ซึ่งค่าเฉลี่ยของจำนวนกิจกรรมที่สมาชิกในครัวเรือนมีส่วนเกี่ยวข้องคือ ประมาณ 4.6 กิจกรรม และผลการสำรวจได้ชี้ให้เห็นว่า พ่อมีส่วนร่วมทำกิจกรรมดังกล่าวอย่างน้อย 1 กิจกรรม มีร้อยละ 60.7 นอกจากนี้ยังพบความแตกต่างระหว่างภาคอย่างเห็นได้ชัด สำหรับการทำกิจกรรมร่วมกับพ่อของเด็กในภาคตะวันออกเฉียงเหนือ (ร้อยละ 46.3) และภาคเหนือ(ร้อยละ 59.5) ทั้งนี้เนื่องจากเด็กภาคตะวันออกเฉียงเหนือไม่ได้อยู่กับพ่อมากที่สุด รองลงมาเป็นภาคเหนือ (แผนภูมิ 4)



หากพิจารณาตามประเภทกิจกรรมระหว่างพ่อแม่ และคนอื่นในครัวเรือน ในการมีส่วนร่วมในกิจกรรมต่างๆ กับเด็กเล็กอายุต่ำกว่า 5 ปี เพื่อส่งเสริมการเรียนรู้ และการเตรียมความพร้อมเพื่อเข้าโรงเรียน พบว่าแม่เป็นผู้ที่มีส่วนร่วมในกิจกรรมทุกประเภทกับเด็กเล็ก ในสัดส่วนที่สูงที่สุด โดยเฉพาะการเล่นร่วมกัน (ร้อยละ 74.8) รองลงมาคือ คนอื่นๆ ในครัวเรือน และพ่อ (สัดส่วนต่ำสุดในทุกกิจกรรม) และเมื่อพิจารณาเป็นรายกิจกรรมพบว่า กิจกรรมที่บุคคลในครัวเรือน มีส่วนร่วมในการทำกิจกรรมกับเด็กเล็กมากที่สุดคือ การเล่นร่วมกัน รองลงมาคือ การพาไปนอกบ้าน ส่วนกิจกรรมที่ทำร่วมกับเด็กเล็กน้อยที่สุดคือ การเล่านิทานเล่าเรื่องต่างๆ

**แผนภูมิ 5 ร้อยละของสมาชิกในครัวเรือน ที่มีส่วนร่วมในกิจกรรมส่งเสริมการเรียนรู้กับเด็กอายุต่ำกว่า 5 ปี จำแนกตามประเภทกิจกรรม พ.ศ. 2551**

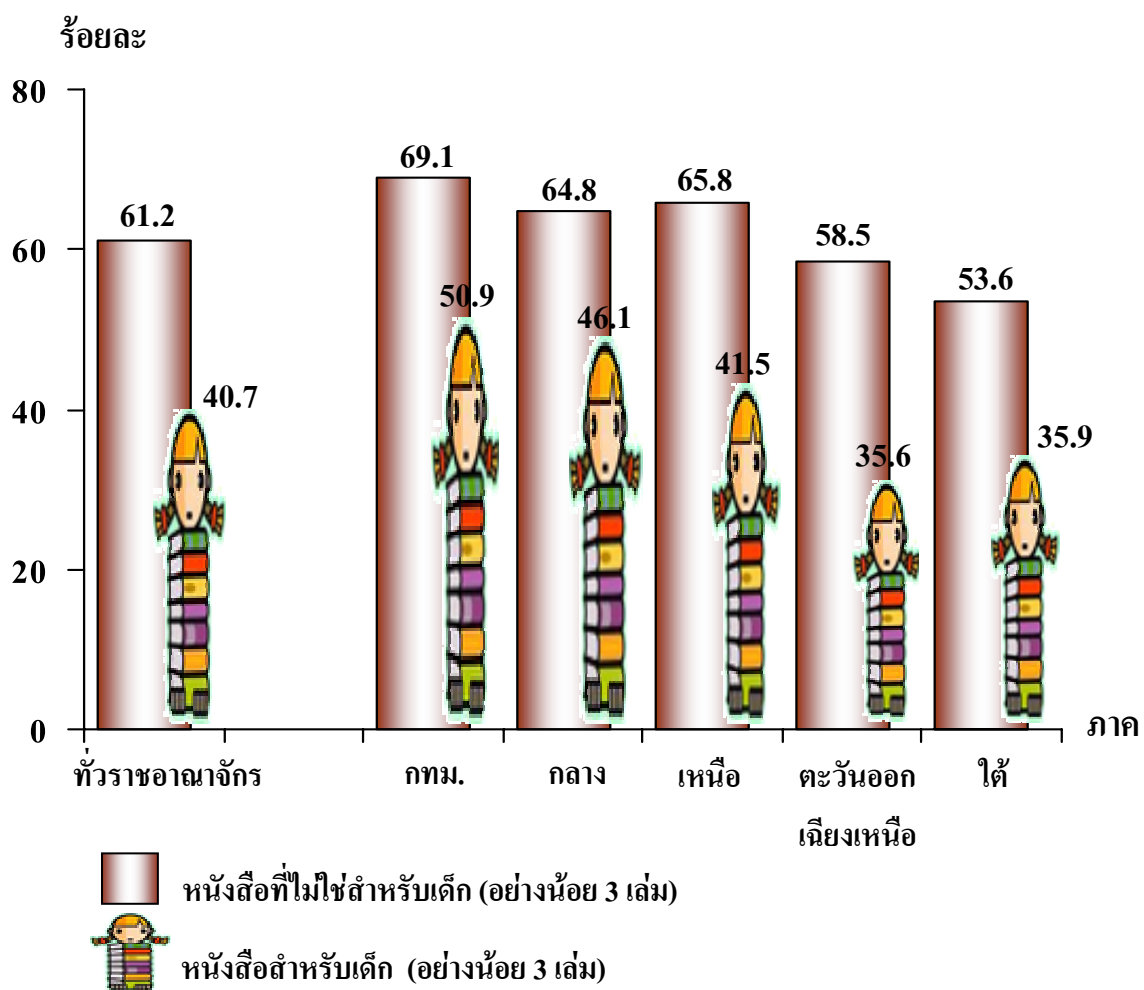


1/ : กิจกรรมอื่น ได้แก่ เรียกชื่อ สิ่งของ นับเลข วาดรูป เป็นต้น

### 3.2 การมีหนังสือสำหรับเด็กในบ้าน

การมีหนังสือสำหรับเด็กรวมทั้งหนังสือที่ไม่ใช่หนังสือสำหรับเด็ก (อย่างน้อย 3 เล่มในครัวเรือน) ที่บ้านจะช่วยทำให้เด็กมีโอกาสได้เห็นการอ่านหนังสือจากเด็กที่โตกว่า ซึ่งจะมีผลต่อการอยากเข้าเรียนและไอคิวของเด็ก

**แผนภูมิ 6 ร้อยละของเด็กเล็ก ที่มีหนังสือในครัวเรือน จำแนกตาม ประเภทหนังสือ และภาค พ.ศ. 2551**





ผลการสำรวจพบว่า เด็กอายุต่ำกว่า 5 ปี ร้อยละ 40.7 อาศัยอยู่ในครัวเรือนที่มีหนังสือสำหรับเด็ก อย่างน้อย 3 เล่ม โดยกรุงเทพมหานครมีสัดส่วนมากที่สุด (ร้อยละ 50.9) และร้อยละ 61.2 ของเด็กเล็ก อาศัยอยู่ในครัวเรือนที่มีหนังสือที่ไม่ใช่หนังสือสำหรับเด็ก อย่างน้อย 3 เล่ม โดยกรุงเทพมหานครมีสัดส่วนมากที่สุด (ร้อยละ 69.1) รองลงมาคือ ภาคเหนือ ร้อยละ 65.8 (แผนภูมิ 6)

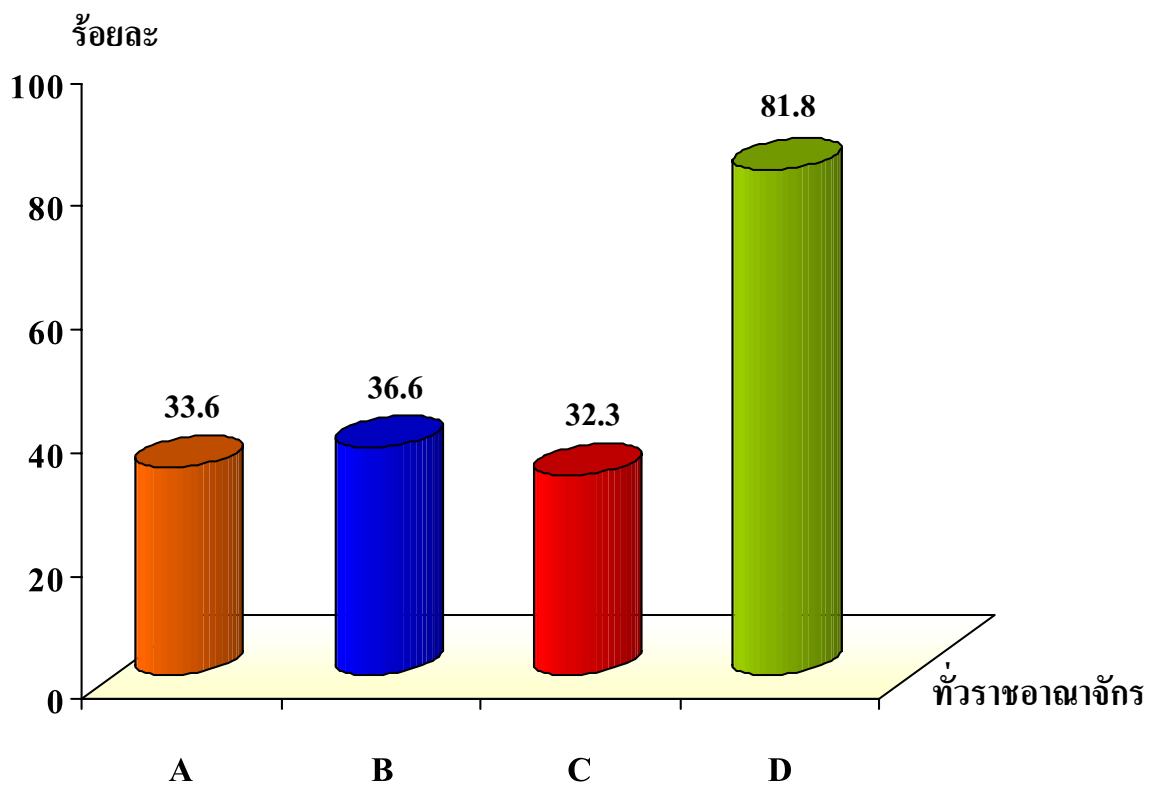
หากพิจารณาหาค่าเฉลี่ยของจำนวนหนังสือที่มีในบ้านพบว่า ครัวเรือนที่มีเด็กเล็ก มีหนังสือที่ไม่ใช่หนังสือสำหรับเด็กโดยเฉลี่ยจำนวน 7 เล่มต่อคน ในขณะที่มีหนังสือสำหรับเด็ก โดยเฉลี่ยจำนวน 4 เล่มต่อคน



### 3.3 อุปกรณ์หรือของเล่นในบ้าน

ผลการสำรวจเด็กอายุต่ำกว่า 5 ปี มีทั้งสิ้น 4.5 ล้านคน พบว่า ส่วนใหญ่มีของเล่นที่ซื้อมา/ได้มา มากที่สุด (ร้อยละ 81.8) รองลงมาเป็นของเล่นที่เป็นสิ่งของนอกบ้าน ได้แก่ กิ่งไม้ หิน สัตว์ เปลือกหอย หรือใบไม้ (ร้อยละ 36.6) เป็นสิ่งของเครื่องใช้ในครัวเรือน เช่น ชาม จาน ถ้วย หม้อ (ร้อยละ 33.6) และเป็นของเล่นที่ทำขึ้นเอง ได้แก่ ตุ๊กตา รถน้อยที่สุดเพียงร้อยละ 32.3

**แผนภูมิ 7** ร้อยละของเด็กอายุต่ำกว่า 5 ปี ที่มีการเล่นอุปกรณ์ของเล่น เมื่ออยู่ที่บ้าน จำแนกตาม ประเภทของเล่น พ.ศ. 2551



A = สิ่งของเครื่องใช้ในครัวเรือน

B = สิ่งของจากนอกบ้าน

C = ของเล่นที่ทำขึ้นเอง

D = ของเล่นที่ซื้อมา/ได้มา

## 4. การศึกษา

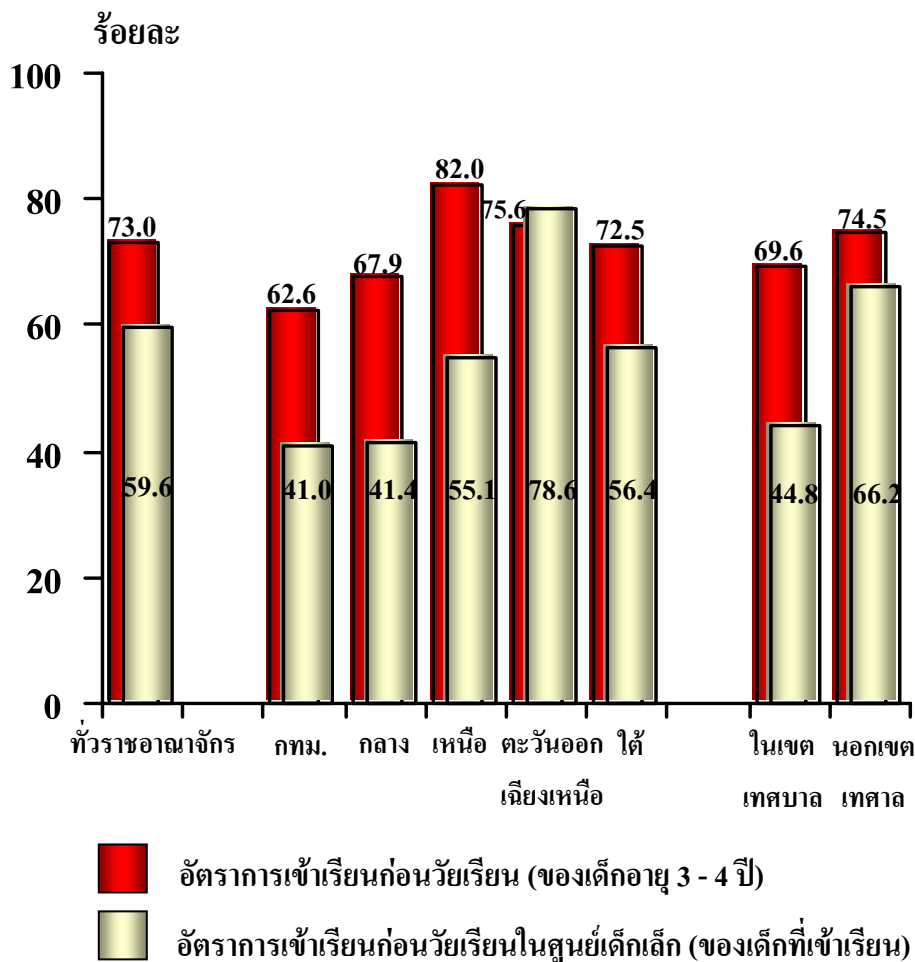
### 4.1 การศึกษาก่อนวัยเรียน (อายุ 3 – 4 ปี)

การส่งเสริมให้มีการศึกษาก่อนวัยเรียนของเด็กอายุ 3 – 4 ปี ในรูปแบบใดรูปแบบหนึ่ง มีความสำคัญต่อความพร้อมของเด็กในการเข้าเรียน จากการสำรวจในปี 2551 พบว่า ประเทศไทยมีเด็กอายุ 3 – 4 ปี ทั้งสิ้น 1.8 ล้านคน ในจำนวนนี้ประมาณ 3 ใน 4 (ร้อยละ 73.0) เป็นผู้ที่กำลังเรียน ในโปรแกรมก่อนวัยเรียน เช่น การเข้าเรียนในศูนย์เด็กเล็ก หรือสถานรับเลี้ยงเด็กชุมชน โรงเรียนอนุบาล เป็นต้น และเมื่อพิจารณาเป็นรายภาค และเขตการปกครองพบว่า ทุกภาคมีอัตราการเข้าเรียนก่อนวัยทุกประเภท สูงกว่าร้อยละ 60 โดยภาคเหนือมีอัตราการเข้าเรียนสูงที่สุด (ร้อยละ 82.0) เด็กที่อยู่นอกเขตเทศบาล มีอัตราการเข้าเรียนก่อนวัยเรียนสูงกว่าเด็กที่อยู่ในเขตเทศบาล (ร้อยละ 74.5 และ 69.6 ตามลำดับ)

เมื่อพิจารณาประเภทของสถานศึกษาที่เด็กก่อนวัยเรียนเข้าเรียน พบว่า เด็กที่กำลังเรียนในโปรแกรมก่อนวัยเรียน ส่วนใหญ่เข้าเรียนในโรงเรียน ศูนย์เด็กเล็กมากกว่าประเภทอื่น (ร้อยละ 59.6) โดยเด็กเล็กในภาคตะวันออก เฉียงเหนือ มีอัตราการเข้าเรียนในศูนย์เด็กเล็กมากที่สุดถึงร้อยละ 78.6 นอกจากนี้พบว่า เด็กเล็กที่อยู่นอกเขตเทศบาลเข้าเรียนในศูนย์เด็กเล็กสูงกว่าเด็กเล็กที่อยู่ในเขตเทศบาลอย่างเห็นได้ชัด (ร้อยละ 66.2 และ 44.8 ตามลำดับ)



**แผนภูมิ 8 อัตราการเข้าเรียนในรูปแบบใดรูปแบบหนึ่ง ก่อนวัยเรียน ของเด็กอายุ 3-4 ปี และอัตราการเข้าเรียนก่อนวัยในศูนย์เด็กเล็กของเด็กที่เข้าเรียน จำแนกตามภาค และเขตการปกครอง พ.ศ. 2551**

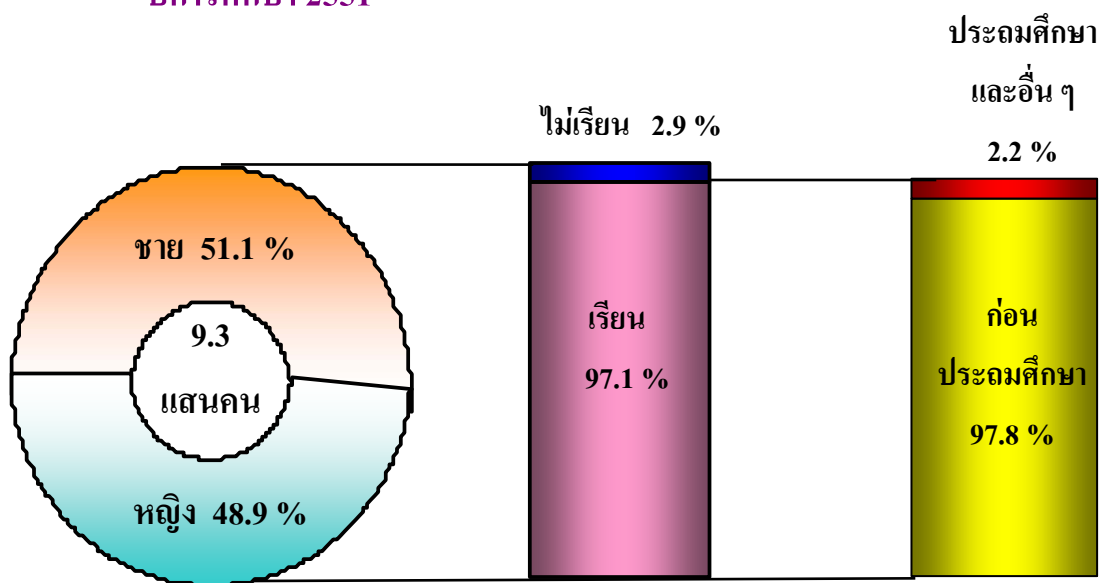


เขตการปกครองและภาค

## 4.2 การเข้าเรียนของเด็กอายุ 5 ปี

เด็กอายุ 5 ปี มีทั้งสิ้น 9.3 แสนคน ในจำนวนนี้เป็นเด็กที่ได้เข้าเรียนในระดับก่อนประถมศึกษาและประถมศึกษา ในปีการศึกษา 2551 ร้อยละ 97.1 โดยเรียนในระดับก่อนประถมศึกษา ร้อยละ 97.8 และ เรียนในระดับประถมศึกษาและการศึกษาอื่นๆ ร้อยละ 2.2 ได้แก่ เรียนศาสนา

แผนภูมิ 9 จำนวนและร้อยละของเด็กอายุ 5 ปี จำแนกตามเพศ และการเข้าเรียนในปีการศึกษา 2551

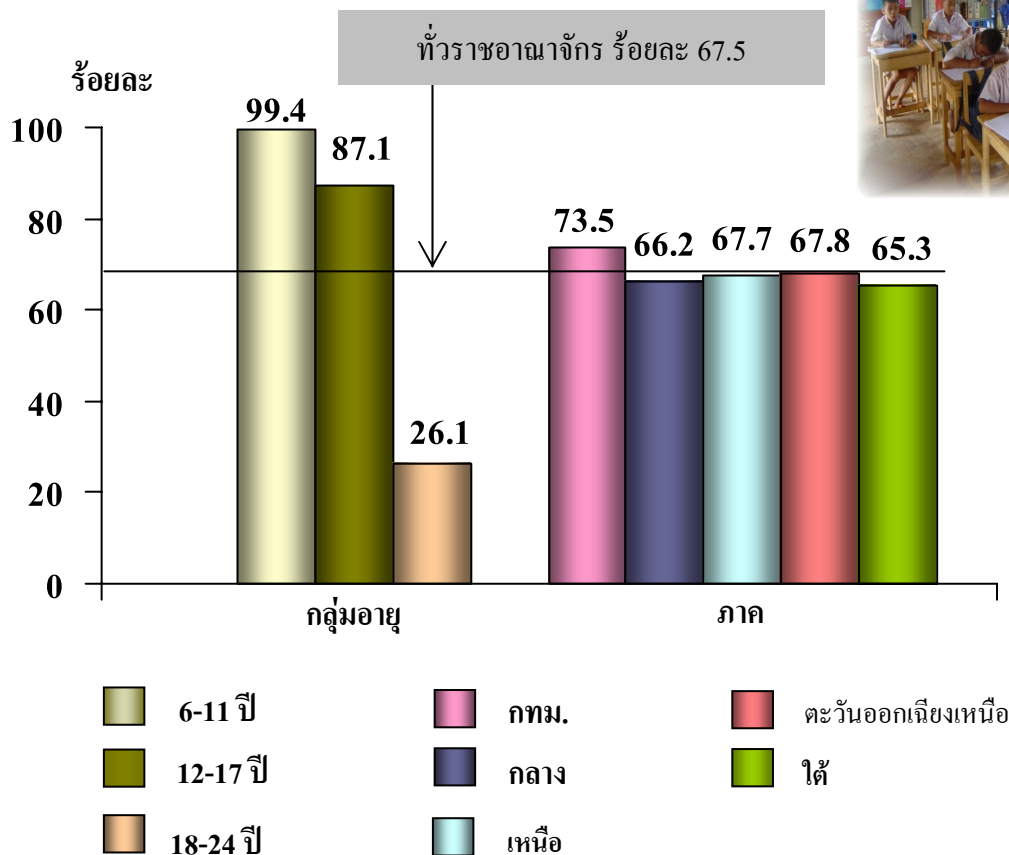


### 4.3 การศึกษาของเด็กและเยาวชน (6–24 ปี)

เด็กและเยาวชนที่อยู่ในวัยเรียน อายุ 6–24 ปี จำนวน 19.2 ล้านคน เป็นผู้ที่กำลังเรียนในปีการศึกษา 2551 จำนวน 13.0 ล้านคน หรือคิดเป็น อัตราการเข้าเรียน ร้อยละ 67.5

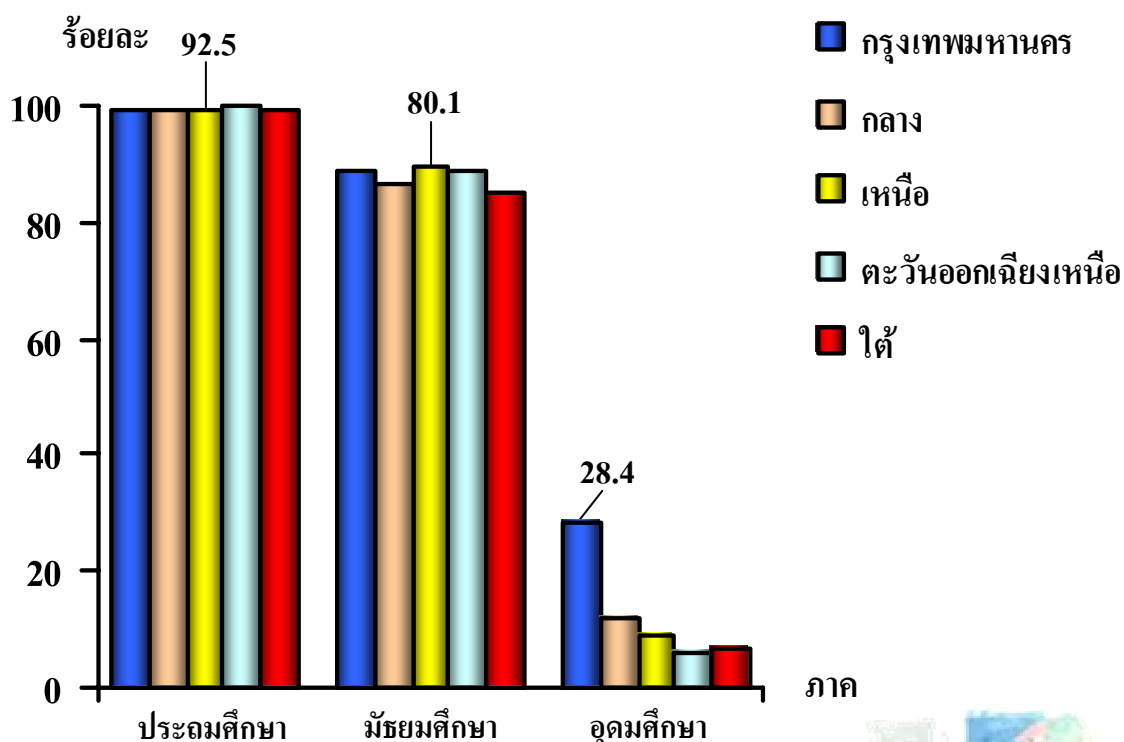
หากพิจารณาเป็นกลุ่มอายุ พบว่า กลุ่มอายุ 6–11 ปี มีอัตราการเข้าเรียน มากที่สุด (ร้อยละ 99.4) รองลงมาคือ เด็กกลุ่มอายุ 12–17 ปี (ร้อยละ 87.1) และเยาวชนอายุ 18–24 ปี (ร้อยละ 26.1) กรุงเทพมหานคร มีอัตราการ เข้าเรียนสูงสุด (ร้อยละ 73.5) ส่วนภาคอื่นๆ ที่เหลือมีสัดส่วนใกล้เคียงกัน โดยภาคใต้มีอัตราต่ำที่สุดคือ ร้อยละ 65.3

**แผนภูมิ 10 อัตราการเข้าเรียนของเด็กและเยาวชน อายุ 6–24 ปี จำแนกตามกลุ่ม อายุ และภาค ปี 2551**



หากพิจารณาอัตราการเข้าเรียนตามระดับการศึกษาและภาค พบว่า อัตราการเข้าเรียนระดับประถมศึกษา ซึ่งเป็นการศึกษาขั้นพื้นฐานทุกภาค มีอัตราการเข้าเรียนประมาณ 90% (ภาคเหนือสูงสุดคือ ร้อยละ 92.5) และ อัตราเริ่มลดลงในระดับมัธยมศึกษา แต่ยังเป็นอัตราที่ค่อนข้างสูงคือ เกินกว่า ร้อยละ 70.0 (ภาคเหนือสูงสุดคือร้อยละ 80.1) ส่วนอัตราการเข้าเรียน ระดับอุดมศึกษามีความแตกต่างระหว่างกรุงเทพมหานคร และภาคอื่นๆ อย่างเห็นได้ชัดคือ อัตราการเข้าเรียนระดับอุดมศึกษาในกรุงเทพมหานคร สูงที่สุดคือ ร้อยละ 28.4 ในขณะที่ภาคอื่นมีอัตราไม่เกินร้อยละ 13.0 ซึ่ง อาจเนื่องจากสถาบันการศึกษาระดับอุดมศึกษา ส่วนใหญ่อยู่ในกรุงเทพมหานคร

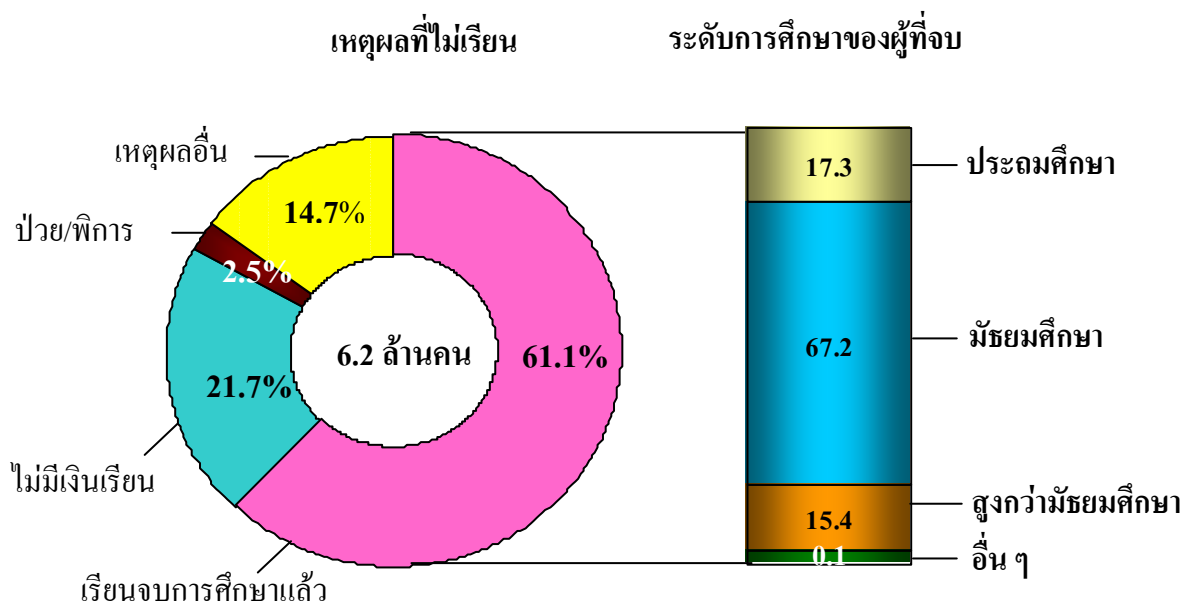
**แผนภูมิ 11 อัตราการการเข้าเรียนของเด็กและเยาวชนอายุ 6 – 24 ปี จำแนกตาม ระดับการศึกษา และภาค พ.ศ. 2551**



#### 4.4 เหตุผลที่ไม่เรียน

สำหรับเด็กและเยาวชนอายุ 6 – 24 ปี ที่ไม่เรียนในปีการศึกษา 2551 มีทั้งสิ้น 6.2 ล้านคนนั้นพบว่า เหตุผลที่ไม่เรียนมากที่สุดคือ เป็นผู้สำเร็จการศึกษาระดับใดระดับหนึ่งแล้ว (ร้อยละ 61.1) ซึ่งในกลุ่มนี้ส่วนใหญ่เป็นผู้ที่เรียนจบระดับมัธยมศึกษา (ร้อยละ 67.2) เหตุผลรองลงมาคือ ไม่มีเงินเรียนร้อยละ 21.7 ป่วย/พิการร้อยละ 2.5 นอกนั้นไม่เรียนเพราะเหตุผลอื่นๆ เช่น ต้องทำงาน โรงเรียนอยู่ไกล ไม่มีสมุดบัตร/ใบแจ้งเกิด การไม่มีสัญชาติไทย การมีปัญหาเรื่องภาษา เป็นต้น

**แผนภูมิ 12 จำนวนและร้อยละของเด็กและเยาวชนอายุ 6 – 24 ปี ที่ไม่เรียน จำแนกตามเหตุผลที่ไม่เรียน ในปีการศึกษา 2551**



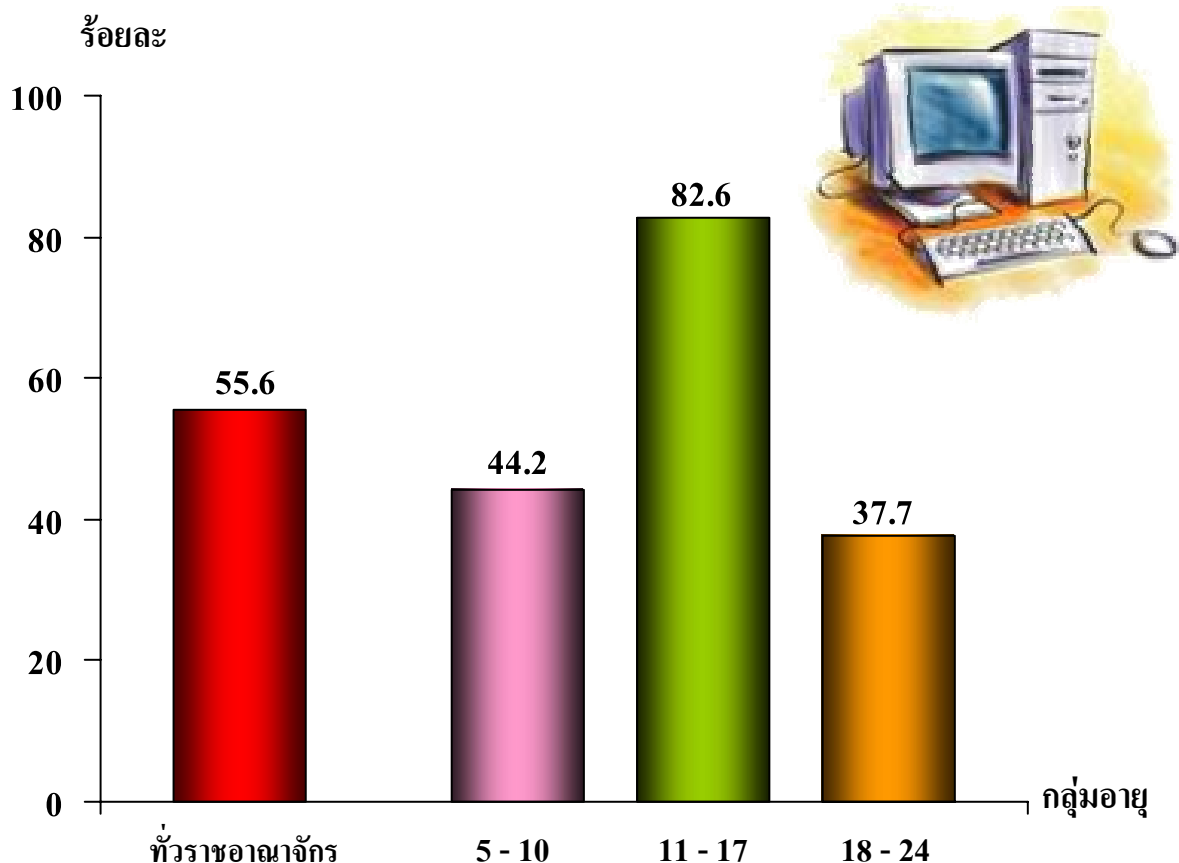


## 5. ความสนใจใน IT

ผลการสำรวจเด็กและเยาวชนอายุ 5 – 24 ปี พบว่า เป็นเด็กและเยาวชน จำนวน 20.2 ล้านคน และในระหว่าง 12 เดือนก่อนวันสัมภาษณ์ มีอัตราการใช้คอมพิวเตอร์ ร้อยละ 55.6

หากพิจารณาเป็นกลุ่มอายุ พบว่า กลุ่มเด็กอายุ 11 – 17 ปี มีอัตราการใช้สูงที่สุด ร้อยละ 82.6 รองลงมาเป็น กลุ่มเด็กอายุ 5 – 10 ปี มีอัตราการใช้ ร้อยละ 44.2 และกลุ่มเยาวชนอายุ 18 – 24 ปี มีอัตราการใช้น้อยที่สุดคือ ร้อยละ 37.7

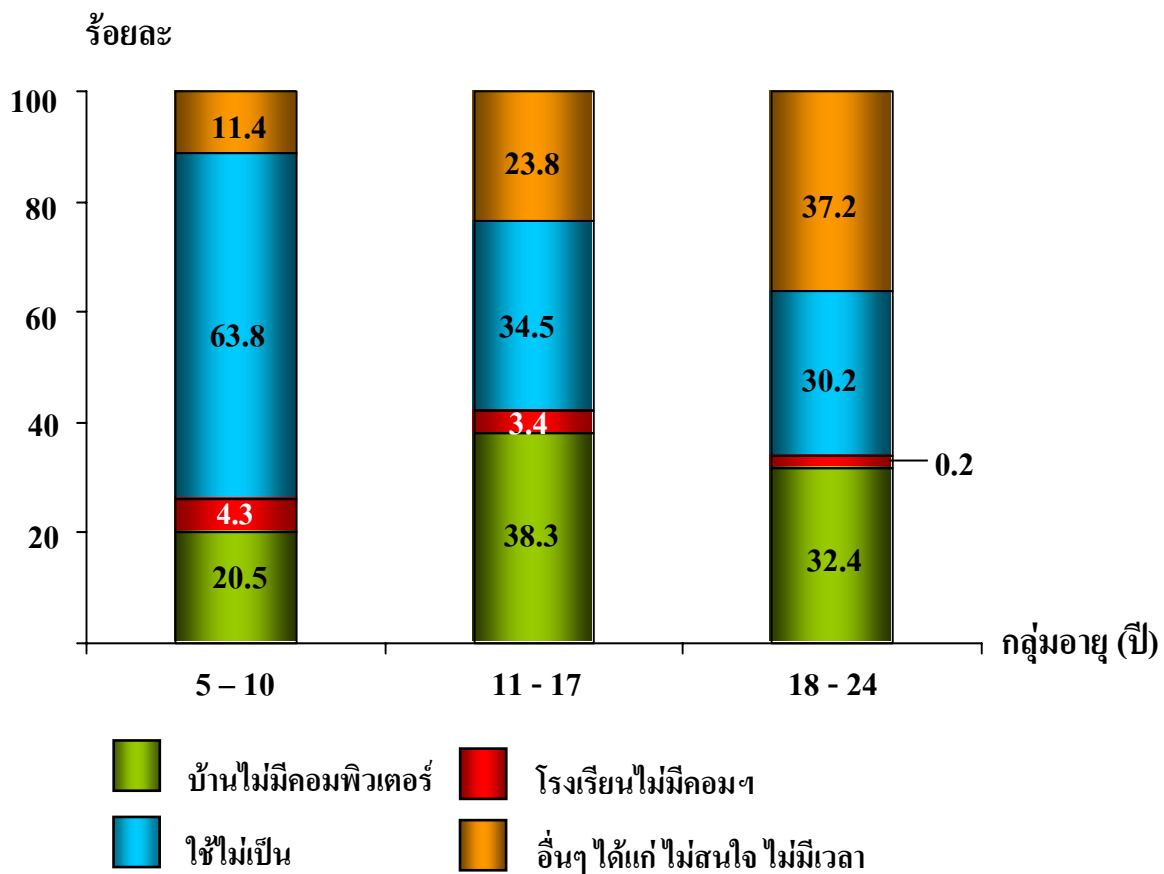
**แผนภูมิ 13** อัตราร้อยละของเด็กและเยาวชนอายุ 5 – 24 ปี ที่เคยใช้คอมพิวเตอร์ในระหว่าง 12 เดือนก่อนวันสัมภาษณ์ จำแนกตามกลุ่มอายุ พ.ศ. 2551



## 5.1 เหตุผลที่ไม่ใช้คอมพิวเตอร์

เมื่อพิจารณาเหตุผลที่ไม่ใช้คอมพิวเตอร์ของกลุ่มเด็กและเยาวชนอายุ 5 – 24 ปี พบว่า กลุ่มเด็กอายุ 5 – 10 ปี ส่วนใหญ่ไม่ใช้เพราะยังใช้ไม่เป็น (ร้อยละ 63.8) กลุ่มเด็กอายุ 11 – 17 ปี ไม่ใช้คอมพิวเตอร์ด้วยสาเหตุเพราะบ้านไม่มีคอมพิวเตอร์มากที่สุด (ร้อยละ 38.3) รองลงมาคือ ใช้ไม่เป็น (ร้อยละ 34.5) สำหรับสาเหตุที่ไม่ใช้คอมพิวเตอร์ของกลุ่มเยาวชนอายุ 18 – 24 ปี มีหลายเหตุผลรวมๆ กัน มากที่สุด (ร้อยละ 37.2) ได้แก่ ไม่สนใจ ไม่มีเวลา และบ้านไม่มีคอมพิวเตอร์ (ร้อยละ 32.4) เป็นสาเหตุรองลงมา

**แผนภูมิ 14** อัตราร้อยละของเด็กและเยาวชนอายุ 5 – 24 ปี ที่ไม่ใช้คอมพิวเตอร์ในระหว่าง 12 เดือนก่อนวันสัมภาษณ์ จำแนกตามเหตุผลที่ไม่ใช้ และกลุ่มอายุ พ.ศ. 2551

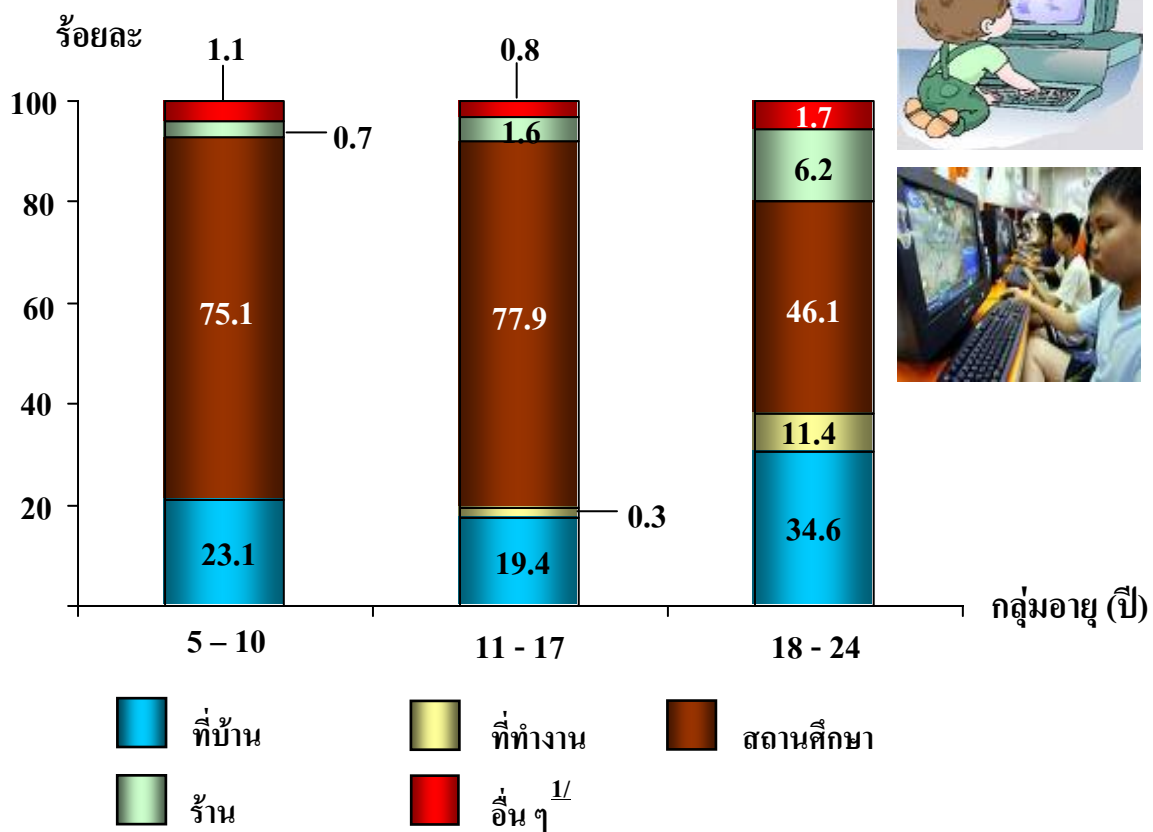


## 5.2 แหล่งที่ใช้คอมพิวเตอร์

จากการสำรวจแหล่งที่เด็กและเยาวชนใช้คอมพิวเตอร์ พบว่า ทุกกลุ่มอายุ ใช้คอมพิวเตอร์ที่สถานศึกษามากที่สุด โดยกลุ่มเด็กอายุ 11 – 17 ปี มีสัดส่วนการใช้มากที่สุด (ร้อยละ 77.9) แหล่งที่ใช้รองลงมา พบว่า กลุ่มเด็กอายุ 5 – 10 ปี ใช้ที่บ้าน และที่อื่นๆ (ร้อยละ 23.1 และ 1.1 ตามลำดับ) โดยพบว่า ใช้ที่ร้านอินเทอร์เน็ตเพียงร้อยละ 0.7

กลุ่มเด็กอายุ 11 – 17 ปี ใช้ที่บ้านและร้านอินเทอร์เน็ต (ร้อยละ 19.4 และ 1.6 ตามลำดับ) สำหรับกลุ่มเยาวชน 18 – 24 ปี ใช้ที่บ้าน ที่ทำงาน และร้านอินเทอร์เน็ต ในสัดส่วนที่สูงกว่าทุกกลุ่ม คือ ร้อยละ 34.6 11.4 และ 6.2 ตามลำดับ) เนื่องจากเป็นกลุ่มที่เป็นผู้ทำงานแล้วบางส่วน

**แผนภูมิ 15 อัตราร้อยละของแหล่งที่เด็กและเยาวชนอายุ 5 – 24 ปี ที่ใช้คอมพิวเตอร์มากที่สุด จำแนกตามกลุ่มอายุ พ.ศ. 2551**



<sup>1/</sup> : อื่นๆ ได้แก่ บ้านเพื่อน ศูนย์บริการสารสนเทศเพื่อประชาชน ที่ทำงานของพ่อ/แม่

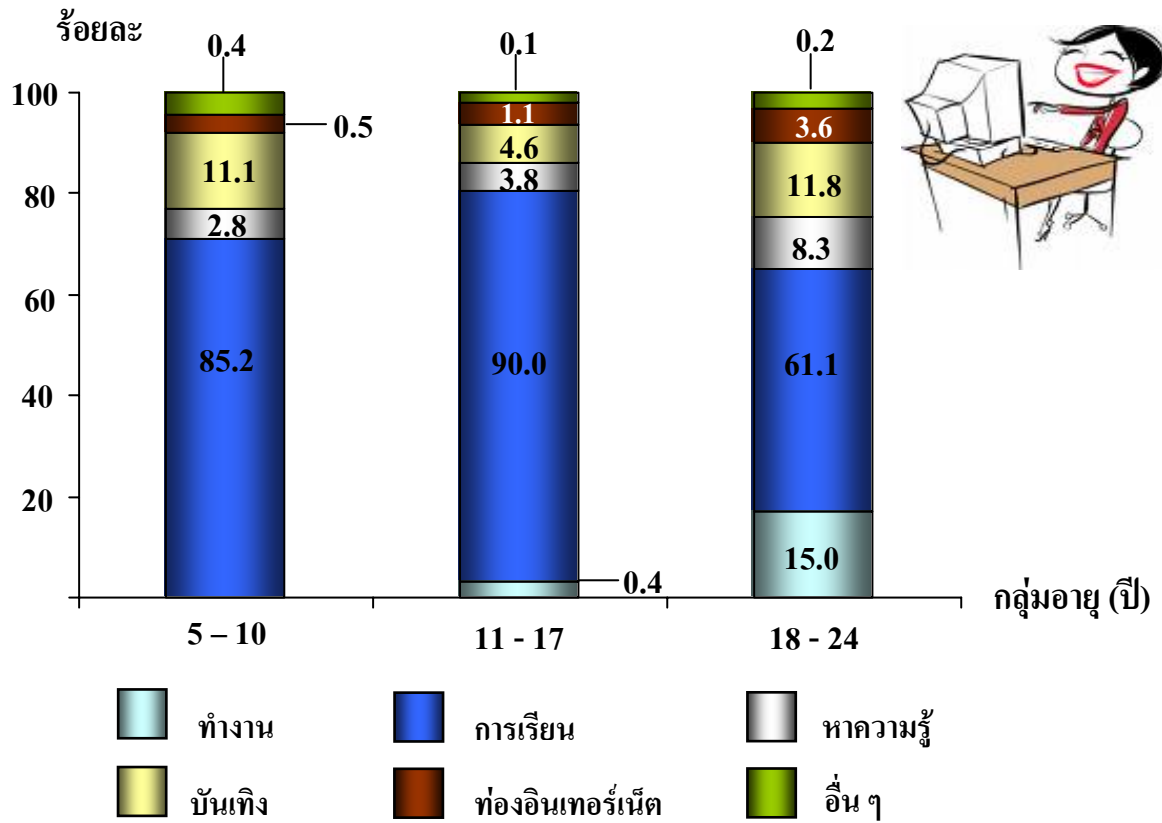
### 5.3 กิจกรรมที่ใช้คอมพิวเตอร์

เมื่อพิจารณาการใช้คอมพิวเตอร์ของเด็กและเยาวชน ในการทำกิจกรรม พบว่า กลุ่มเด็กอายุ 5 – 10 ปี ใช้คอมพิวเตอร์เพื่อการเรียนมากที่สุด (ร้อยละ 85.2) รองลงมาใช้เพื่อการบันเทิง และหาความรู้ (ร้อยละ 11.1 และ 2.8 ตามลำดับ) กลุ่มเด็กอายุ 11 – 17 ปี ใช้เพื่อการเรียนมากที่สุดเช่นกัน คือ ร้อยละ 90.0 รองลงมาใช้เพื่อการบันเทิงเช่นกันคือ ร้อยละ 4.6 และเพื่อหาความรู้ ร้อยละ 3.8 ในขณะที่กลุ่มเยาวชนอายุ 18 – 24 ปี ใช้คอมพิวเตอร์เพื่อการเรียนมากที่สุดเช่นกัน (ร้อยละ 61.1) รองลงมาคือ ใช้เพื่อการทำงาน (ร้อยละ 15.0) และมีอัตราการใช้คอมพิวเตอร์เพื่อการบันเทิง และหาความรู้ ในอัตราที่สูงกว่า 2 กลุ่มแรกคือ ร้อยละ 11.8 และ 8.3 ตามลำดับ

สำหรับการใช้คอมพิวเตอร์ เพื่อท่องอินเทอร์เน็ต กลุ่มอายุ 18 – 24 ปี มีอัตราสูงกว่ากลุ่มอื่น (ร้อยละ 3.6) และการใช้เพื่อกิจกรรมอื่นๆ นอกเหนือจากที่กล่าว ได้แก่ การใช้อุปกรณ์ร่วมกับคอมพิวเตอร์ เพื่อการฝึกหัด การพิมพ์ของเด็กเล็ก กลุ่มเด็กอายุ 5 – 10 ปี มีอัตราการใช้มากกว่ากลุ่มอื่น (ร้อยละ 0.4)



แผนภูมิ 16 อัตราร้อยละของเด็กและเยาวชนอายุ 5 – 24 ปี ที่ใช้คอมพิวเตอร์ในการทำกิจกรรม จำแนกตามประเภทกิจกรรม และกลุ่มอายุ พ.ศ. 2551



## 6. ความรู้และความเข้าใจเกี่ยวกับโรคเอดส์

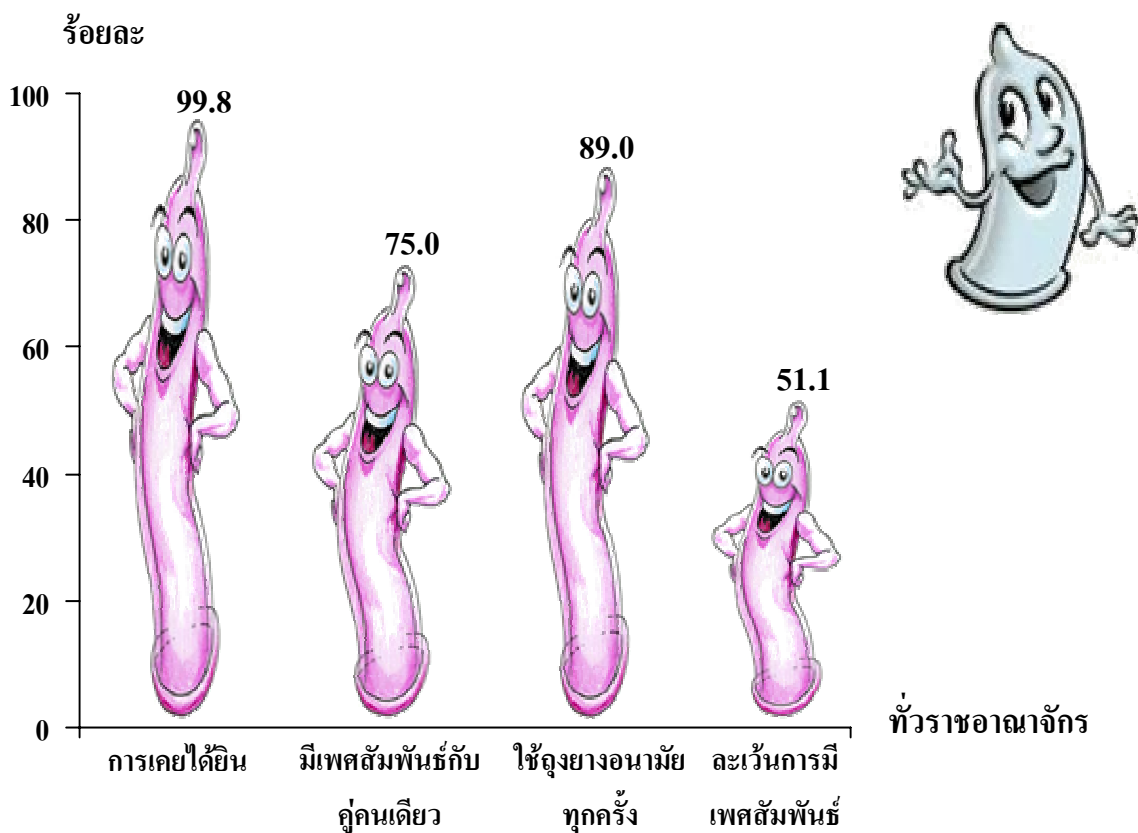
ความรู้และความเข้าใจที่ถูกต้องเกี่ยวกับเชื้อเอดส์ เป็นปัจจัยสำคัญที่ต้องให้มีการตระหนักรู้อย่างยิ่ง ซึ่งจะช่วยลดอัตราการติดเชื้อเอดส์ได้ทางหนึ่ง และควรให้เกิดการให้ความรู้ที่ถูกต้อง เพื่อให้เป็นเครื่องมือสำหรับเยาวชนหรือผู้เยาว์ นำไปใช้ในการป้องกันตนเองจากการติดเชื้อ



## 6.1 ความรู้เกี่ยวกับโรคเอดส์

ผลการสำรวจความรู้ที่ถูกต้องเกี่ยวกับ HIV/AIDS ของเด็กและเยาวชน อายุ 13 – 14 ปี ที่ตอบสัมภาษณ์ด้วยตนเอง พบว่า เด็กและเยาวชนในประเทศไทยเกือบทุกคนเคยได้ยินเรื่องโรคเอดส์ (ร้อยละ 99.8) อย่างไรก็ตามพบว่า เด็กและเยาวชนเหล่านี้ ทราบวิธีการป้องกันการติดเชื้อ HIV/AIDS ทั้ง 3 วิธีในสัดส่วนที่ต่างกัน โดยทราบว่ากรณีเพศสัมพันธ์กับคู่นอนที่ไม่ติดเชื้อเพียงคนเดียวช่วยป้องกันเอดส์ได้ ร้อยละ 75.0 ทราบว่าการใช้ถุงยางอนามัยทุกครั้งที่มีเพศสัมพันธ์ช่วยป้องกันเอดส์ได้ ร้อยละ 89.0 และร้อยละ 51.1 ทราบว่า ถ้าไม่มีเพศสัมพันธ์กับใครเลยจะไม่ติดเชื้อเอดส์

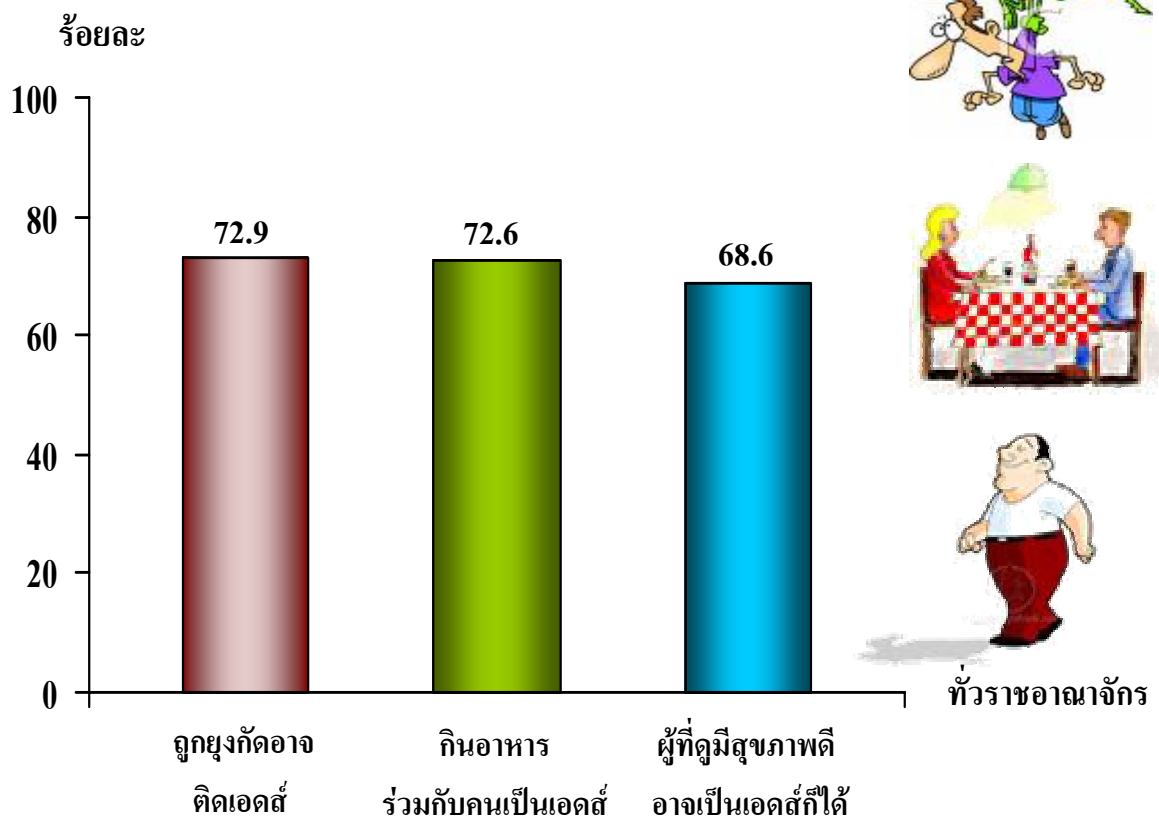
**แผนภูมิ 17 ร้อยละของเด็กและเยาวชนอายุ 13 – 24 ปี ที่เคยได้ยินเกี่ยวกับโรคเอดส์ และความเข้าใจเกี่ยวกับการติดเชื้อ HIV/AIDS เป็นอย่างดี พ.ศ. 2551**



## 6.2 ความเข้าใจเกี่ยวกับโรคเอดส์

ผลการสำรวจเด็กและเยาวชนอายุ 13 – 24 ปี ที่ตอบสัมภาษณ์ด้วยตนเอง พบว่าเด็กและเยาวชน ที่มีความเข้าใจเกี่ยวกับวิธีที่ไม่ติดเชื้อเอดส์ ที่ถูกต้อง ว่าการถูกยุงกัดและการกินอาหารร่วมกับคนเป็นเอดส์ จะไม่สามารถทำให้ติดเชื้อเอดส์ได้ ร้อยละ 72.9 และ 72.6 ตามลำดับ สำหรับความเข้าใจที่ถูกต้องเกี่ยวกับผู้ที่ดูว่ามีสุขภาพดีอาจเป็นเอดส์ก็ได้ มีเด็กและเยาวชนผู้เข้าใจถูกต้องร้อยละ 68.6

แผนภูมิ 18 ร้อยละของเด็กและเยาวชนอายุ 13 – 24 ปี ที่มีความเข้าใจถูกต้องเกี่ยวกับความคิดที่มักเข้าใจผิดเกี่ยวกับโรคเอดส์ พ.ศ. 2551







# ภาคผนวก



## ภาคผนวก

### 1. ความเป็นมา วัตถุประสงค์ และประโยชน์

#### 1.1 การสำรวจเด็กและเยาวชน พ.ศ. 2551

##### ความเป็นมา

สืบเนื่องจากรัฐบาลมีนโยบายส่งเสริมให้มีข้อมูลเกี่ยวกับสถานการณ์เด็กอย่างต่อเนื่อง จึงมีความจำเป็นต้องการทราบข้อมูลสถิติเกี่ยวกับการสำรวจเด็กและเยาวชน สำหรับนำไปใช้กำหนดทิศทางและมาตรการต่างๆ ของหน่วยงานที่เกี่ยวข้อง เพื่อให้เป็นไปตามนโยบายข้างต้น สำนักงานสถิติแห่งชาติ ได้จัดทำโครงการสำรวจเด็กและเยาวชน พ.ศ. 2551 เพื่อให้หน่วยงานในกระทรวงต่างๆ ที่เกี่ยวข้องกับการพัฒนาสังคมและสิ่งแวดล้อมให้กับเด็ก มีฐานข้อมูลเกี่ยวกับเด็กที่เป็นมาตรฐานสากล ตลอดจนติดตามประเมินผลการดำเนินงานเรื่องดังกล่าว ซึ่งมีความจำเป็นและสำคัญยิ่ง เนื่องจากสามารถนำไปเปรียบเทียบกับนานาชาติได้ และเพื่อนำข้อมูลไปใช้ติดตามความก้าวหน้าของนโยบายและแผนยุทธศาสตร์ระดับชาติ ด้านการพัฒนาเด็กตามแนวทางโลกที่เหมาะสมสำหรับเด็ก (พ.ศ. 2000 - 2015)

##### วัตถุประสงค์

เพื่อเก็บรวบรวมข้อมูลดังต่อไปนี้

1. ข้อมูลเกี่ยวกับสถานการณ์เด็กทั้งในระดับประเทศ และระดับจังหวัด

2. ข้อมูลที่จำเป็นต่อการใช้ในการติดตามความก้าวหน้าตามเป้าหมายการพัฒนาแห่งสหัสวรรษ (MDGs) และเป้าหมายที่เหมาะสมสำหรับเด็ก (WFEC) และเป้าหมายอื่นๆ ตามข้อตกลงระหว่างประเทศ

### ประโยชน์

1. เพื่อให้มีข้อมูลสถิติพื้นฐานทางประชากรและสังคมของเด็กและเยาวชน เช่น อายุ เพศ สภาพการอยู่อาศัย การดูแลเด็กเล็ก การศึกษาก่อนวัยเรียน การศึกษาระดับประถมและมัธยม การรู้หนังสือ ความสนใจใน IT ความรู้เกี่ยวกับ HIV

2. เพื่อให้มีข้อมูลของเด็กและเยาวชนดังกล่าว ในระดับย่อยที่สามารถจำแนกรายละเอียดตาม ภูมิภาค เพศ และกลุ่มอายุ

## 2. ขอบข่ายและกลุ่มรวม

ครัวเรือนที่อยู่ในขอบข่ายและกลุ่มรวมของการสำรวจ ได้แก่ ครัวเรือนส่วนบุคคลที่มีเด็กและเยาวชน ทั้งในเขตเทศบาล และนอกเขตเทศบาล ในทุกจังหวัดทั่วประเทศ **ไม่รวม** ครัวเรือนพิเศษ ครัวเรือนสถาบัน และครัวเรือนชาวต่างประเทศที่ทำงานในสถานทูตหรือองค์การระหว่างประเทศที่มีเอกสิทธิ์ทางการทูต

## 3. เวลาอ้างอิง

### ในรอบ 12 เดือนที่แล้ว

หมายถึง ระยะเวลา 12 เดือนนับจากวันก่อนวันสัมภาษณ์ย้อนหลังไป 12 เดือน

#### 4. รายการข้อมูลที่ได้รับรวบรวม

1. ลักษณะทั่วไปของเด็กและเยาวชน
2. ลักษณะการอยู่อาศัยของเด็ก (0 – 17 ปี)
3. การดูแลพัฒนาการเด็กเล็กเล็ก (อายุต่ำกว่า 5 ปี)
4. การศึกษาและการเรียนรู้ของเด็กและเยาวชน
5. ความสนใจใน IT
6. ความรู้และความเข้าใจเกี่ยวกับโรคเอดส์
7. สิ่งแวดล้อมของเด็กและเยาวชน ได้แก่ น้ำดื่ม การใช้เชื้อเพลิง
8. ลักษณะครัวเรือน

#### 5. ระเบียบวิธีการดำเนินการสำรวจ

ใช้วิธีการสำรวจด้วยตัวอย่าง (Sample Survey Method) โดยใช้แผนการสุ่มตัวอย่างแบบ Stratified One-Stage Sampling โดยมีกรุงเทพมหานครและจังหวัดเป็นสตราตัม (Stratum) และมีชุมชนอาคาร (ในเขตเทศบาล) และหมู่บ้าน (นอกเขตเทศบาล) เป็นหน่วยตัวอย่าง

การเก็บรวบรวมข้อมูล โดยให้เจ้าหน้าที่ของสำนักงานสถิติแห่งชาติไปทำการสัมภาษณ์สมาชิกของครัวเรือนส่วนบุคคล ที่มีเด็กและเยาวชนทุกครัวเรือนที่อยู่ในชุมชนอาคาร/หมู่บ้านตัวอย่าง

จำแนกครัวเรือนส่วนบุคคลตัวอย่างทั้งสิ้น ที่ต้องทำการแจกจ่ายจำแนกตามภาค และเขตการปกครอง เป็นดังนี้คือ

ภาค	รวม		ในเขตเทศบาล		นอกเขตเทศบาล	
	ชุมชน อาคาร/ หมู่บ้าน	ครัวเรือน	ชุมชน อาคาร	ครัวเรือน	หมู่บ้าน	ครัวเรือน
กรุงเทพมหานคร	52	2,760	52	2,760	-	-
กลาง ( ยกเว้น กทม. )	329	20,789	180	8,511	149	12,278
เหนือ	203	14,043	114	6,436	89	7,607
ตะวันออกเฉียงเหนือ	202	15,747	111	7,321	91	8,426
ใต้	149	10,687	82	4,128	67	6,559
<b>รวมทั้งราชอาณาจักร</b>	<b>935</b>	<b>64,026</b>	<b>539</b>	<b>29,156</b>	<b>396</b>	<b>34,870</b>

## 6. คำนิยาม

### 6.1 เด็กและเยาวชน

การสำรวจเด็กและเยาวชนครั้งนี้กำหนดให้เด็กและเยาวชน หมายถึง ผู้ที่มีอายุระหว่าง 0 – 24 ปี โดยกำหนดให้

เด็ก หมายถึง ผู้ที่มีอายุ 17 ปี และต่ำกว่า

เยาวชน หมายถึง ผู้ที่มีอายุ 18 – 24 ปี

ทั้งนี้การกำหนด นิยาม “เด็ก” ได้เปลี่ยนแปลงไปจากการสำรวจครั้งก่อน ซึ่งเคยกำหนดไว้ดังนี้

เด็ก หมายถึง ผู้ที่มีอายุ 14 ปี และต่ำกว่า

เยาวชน หมายถึง ผู้ที่มีอายุ 15 – 24 ปี

การสำรวจเด็กและเยาวชน พ.ศ. 2551 ได้ขยายเกณฑ์อายุขั้นต่ำของเด็กและเยาวชน เพื่อให้การเก็บรวบรวมข้อมูลครอบคลุมและเหมาะสม

กับสภาวะการณ์ที่เปลี่ยนแปลง ตลอดจนเพื่อให้มีข้อมูลที่สามารถนำไปใช้ประโยชน์ในการดำเนินงานของหน่วยงานต่างๆ ที่เกี่ยวข้อง และให้มีข้อมูลเกี่ยวกับเด็กที่เป็นมาตรฐานสากล

## 6.2 ระหว่าง 12 เดือนก่อนสัมภาษณ์

หมายถึง ระยะเวลา 12 เดือน นับจากวันก่อนสัมภาษณ์ย้อนหลังไป 12 เดือน

## 6.3 การเรียน

หมายถึง การเรียนในระบบโรงเรียนทุกระดับ ได้แก่ อนุบาล/เด็กเล็ก ประถมศึกษา มัธยมศึกษาตอนต้น มัธยมศึกษาตอนปลาย ทั้งสายสามัญและสายอาชีพ และมหาวิทยาลัย ให้รวมมหาวิทยาลัยที่จัดในรูปแบบตลาดวิชา เช่น มหาวิทยาลัยรามคำแหง และมหาวิทยาลัยที่จัดในรูปแบบที่ใช้สื่อการเรียนในลักษณะต่างๆ โดยผู้เรียนไม่จำเป็นต้องมาเรียนในสถานศึกษา เช่น มหาวิทยาลัยสุโขทัยธรรมาธิราช ซึ่งเป็นสถานศึกษาที่ดำเนินการโดยรัฐบาล

การเรียนในระบบโรงเรียนนี้ ผู้สำเร็จการศึกษาจะได้ใบรับรองวุฒิบัตร ประกาศนียบัตร ปริญญาบัตร ซึ่งสามารถนำไปใช้สมัครเข้าศึกษาต่อในระดับที่สูงขึ้นได้ตลอดทั้งระบบ

## 6.4 ผู้ไม่ได้เรียน

หมายถึง บุคคลที่มีอายุ 3 – 24 ปี ที่ไม่ได้เรียนในระบบโรงเรียนหรือมหาวิทยาลัย ในปีการศึกษา 2551

## 6.5 ชั้นการศึกษาที่กำลังเรียน

หมายถึง ชั้นการศึกษาที่กำลังเรียนในปีการศึกษา 2551 จำแนกชั้นการศึกษาได้เป็น 4 ระดับคือ



### 6.5.1 ระดับก่อนประถมศึกษา

เป็นการศึกษาก่อนการศึกษาภาคบังคับ ซึ่งในการสำรวจเด็กและเยาวชน พ.ศ. 2551 นี้ระดับก่อนประถมศึกษา คือ ชั้นอนุบาล/เด็กเล็ก โดยจัดการศึกษาเป็นชั้นอนุบาล 2 ปี หรือ 3 ปี หรือเด็กเล็ก 1 ปี จุดมุ่งหมายเพื่อที่จะเตรียมความพร้อมให้กับเด็กก่อนที่จะเรียนในชั้นประถมศึกษา

### 6.5.2 ระดับประถมศึกษา

เป็นการศึกษาภาคบังคับที่มุ่งให้ผู้เรียนมีความรู้ความสามารถขั้นพื้นฐาน โดยใช้เวลาเรียน 6 ปี (ประถมศึกษาปีที่ 1 ถึง ประถมศึกษาปีที่ 6)

### 6.5.3 ระดับมัธยมศึกษา

เป็นการศึกษาต่อจากระดับประถมศึกษา แบ่งออกเป็น 2 ระดับคือ มัธยมศึกษาตอนต้น และมัธยมศึกษาตอนปลาย ใช้เวลาเรียนระดับละ 3 ปี ซึ่งการศึกษาระดับนี้ได้แบ่งเป็นสายสามัญ และสายอาชีพ

### 6.5.4 ระดับอุดมศึกษา

หมายถึง การศึกษาวิชาชั้นสูง ในระดับอนุปริญญา ปริญญาตรี โท เอก และ ประกาศนียบัตรวิชาชีพเฉพาะในมหาวิทยาลัย วิทยาลัย สถาบันทหารตำรวจ หรือสถาบันชั้นสูงอื่นๆ เช่น ผู้ที่เรียนในระดับประกาศนียบัตรวิชาชีพชั้นสูง (ปวส.) ประกาศนียบัตรวิชาชีพเทคนิค (ปวท.) ประกาศนียบัตรวิชาการศึกษาชั้นสูง (ป.กศ.สูง) การเรียนในหลักสูตรนานาชาติชั้นสูง และการเรียนในระดับปริญญาตรีขึ้นไป ในสาขาวิชาต่างๆ ทั้งในวิทยาลัยและมหาวิทยาลัย

## 7. ตัวชี้วัด

### 7.1 เด็กอายุ 0 – 17 ปี ที่มีพ่อแม่คนใดคนหนึ่งหรือทั้งสองคนเสียชีวิต

$$= \frac{\text{จำนวนเด็กอายุต่ำกว่า 18 ปี ที่มีพ่อแม่คนใดคนหนึ่งเสียชีวิต หรือทั้งพ่อและแม่เสียชีวิต}}{\text{จำนวนเด็กอายุต่ำกว่า 18 ปี ที่สำรวจทั้งหมด}}$$

### 7.2 เด็กอายุ 0 – 17 ปี ที่ไม่ได้อยู่กับพ่อแม่

$$= \frac{\text{จำนวนเด็กอายุ 0 – 17 ปี ที่ไม่ได้อยู่กับพ่อแม่ผู้ให้กำเนิด}}{\text{จำนวนเด็กอายุ 0 – 17 ปี ที่สำรวจทั้งหมด}}$$

### 7.3 เด็กอายุต่ำกว่า 5 ปี ที่สมาชิกในครัวเรือนทำกิจกรรมร่วมกับเด็ก

$$= \frac{\text{จำนวนเด็กอายุต่ำกว่า 5 ปี ที่อาศัยในครัวเรือนที่ผู้ใหญ่มีส่วนร่วมในกิจกรรมส่งเสริมการเรียนรู้และความพร้อมในการเข้าโรงเรียนอย่างน้อย 4 กิจกรรมในช่วง 3 วันก่อนวันสัมภาษณ์}}{\text{จำนวนเด็กอายุต่ำกว่า 5 ปี ที่สำรวจทั้งหมด}}$$

### 7.4 เด็กอายุต่ำกว่า 5 ปี ที่พ่อทำกิจกรรมร่วมกับลูก

$$= \frac{\text{จำนวนเด็กอายุต่ำกว่า 5 ปี ที่บิดามีส่วนร่วมในกิจกรรมส่งเสริมการเรียนรู้และความพร้อมในการเข้าโรงเรียนอย่างน้อย 1 กิจกรรม ในช่วง 3 วันก่อนวันสัมภาษณ์}}{\text{จำนวนเด็กอายุต่ำกว่า 5 ปี ที่สำรวจทั้งหมด}}$$

### 7.5 เด็กอายุ 3 – 4 ปี ที่กำลังเรียนในระดับก่อนวัยเรียน

$$= \frac{\text{จำนวนเด็กอายุ 3 – 4 ปี ที่กำลังเรียนในโปรแกรมระดับก่อนวัยเรียนรูปแบบใดรูปแบบหนึ่ง}}{\text{จำนวนเด็กอายุ 3 – 4 ปี ที่สำรวจทั้งหมด}}$$

### 7.6 อัตราการเข้าเรียนของเด็กวัยเรียนระดับประถมศึกษา

$$= \frac{\text{จำนวนเด็กวัยประถมศึกษาที่กำลังเรียนชั้นประถมศึกษาหรือมัธยมศึกษา}}{\text{จำนวนเด็กวัยประถมศึกษาที่สำรวจทั้งหมด}}$$

### 7.7 อัตราการเข้าเรียนของเด็กวัยเรียนระดับมัธยมศึกษา

$$= \frac{\text{จำนวนเด็กวัยประถมศึกษาที่กำลังเรียนชั้นมัธยมศึกษาหรือสูงกว่า}}{\text{จำนวนเด็กวัยมัธยมศึกษาที่สำรวจทั้งหมด}}$$





# สสช เziehung

มั้งใจใ้สำนักงานสถิติแห่งชาติ  
รัฐและราษฎรจะก้าวไปอย่างมั่นคง

[WWW.NSO.GO.TH](http://WWW.NSO.GO.TH)