

ISSN 0858-3501

การสำรวจภาวะการครองชีพ  
ของข้าราชการพลเรือนสามัญ พ.ศ. 2555



สำนักงานสถิติแห่งชาติ  
กระทรวงมหาดไทย | สภาการปกครองส่วนท้องถิ่นและการเมืองการปกครอง



สำนักงาน ก.พ.

# การสำรวจภาวะการครองชีพของข้าราชการพลเรือนสามัญ

พ.ศ. 2555



สำนักงานสถิติแห่งชาติ  
กระทรวงเทคโนโลยีสารสนเทศและการสื่อสาร



สำนักงาน ก.พ.

หน่วยงานเจ้าของเรื่อง	กลุ่มสถิติรายได้รายจ่าย สำนักสถิติสังคม สำนักงานสถิติแห่งชาติ โทรศัพท์ 0 2142 1261 - 63 โทรสาร 0 2143 8136 ไปรษณีย์อิเล็กทรอนิกส์ : esesnso@nso.go.th
หน่วยงานที่เผยแพร่	สำนักสถิติพยากรณ์ สำนักงานสถิติแห่งชาติ ศูนย์ราชการเฉลิมพระเกียรติ 80 พรรษา ฯ อาคารรัฐประศาสนภักดี (อาคาร B) ชั้น 2 ถนนแจ้งวัฒนะ เขตหลักสี่ กทม.10210 โทรศัพท์ 0 2141 7498 โทรสาร 0 2143 8132 ไปรษณีย์อิเล็กทรอนิกส์ : binfopub@nso.go.th
ปีที่จัดพิมพ์	2556
จัดพิมพ์โดย	

## คำนำ

รายงานฉบับนี้ เป็นการสรุปผลจากการสำรวจภาวะการครองชีพของข้าราชการพลเรือนสามัญ พ.ศ. 2555 ซึ่งสำนักงานสถิติแห่งชาติได้ทำการเก็บรวบรวมข้อมูลจากข้าราชการ (ในสังกัด ก.พ.) ที่ตกเป็นตัวอย่างทุกจังหวัดทั่วประเทศ ทั้งสิ้น 13,252 ราย ระหว่าง 1 พฤษภาคม - 30 มิถุนายน 2555 และนำเสนอผลจำแนกตามตำแหน่งประเภทต่าง ๆ ของข้าราชการ ผลการสำรวจที่สำคัญได้แก่ ครอบครัวข้าราชการทุกตำแหน่งประเภท มีรายได้และค่าใช้จ่ายเฉลี่ยเดือนละ 49,915 บาท และ 41,081 บาท ตามลำดับ มีค่าใช้จ่ายเพื่อการสะสมทุนและเงินออมเฉลี่ยเดือนละ 11,713 บาท มีหนี้สินเฉลี่ย 1,111,425 บาทต่อครอบครัวที่มีหนี้ ซึ่งคิดเป็น 22.3 เท่าของรายได้ ภาพรวมของทั้งประเทศเมื่อเทียบกับปี 2553 หนี้สินมีอัตราการเพิ่มขึ้นร้อยละ 12.9 ต่อปี ค่าใช้จ่ายเพิ่มขึ้นร้อยละ 12.6 ต่อปี และรายได้เพิ่มขึ้นร้อยละ 6.9 ต่อปี

สำนักงานสถิติแห่งชาติ หวังเป็นอย่างยิ่งว่ารายงานฉบับนี้ จะเป็นประโยชน์ต่อหน่วยงานทั้งภาครัฐ เอกชน ตลอดจนผู้ที่สนใจ

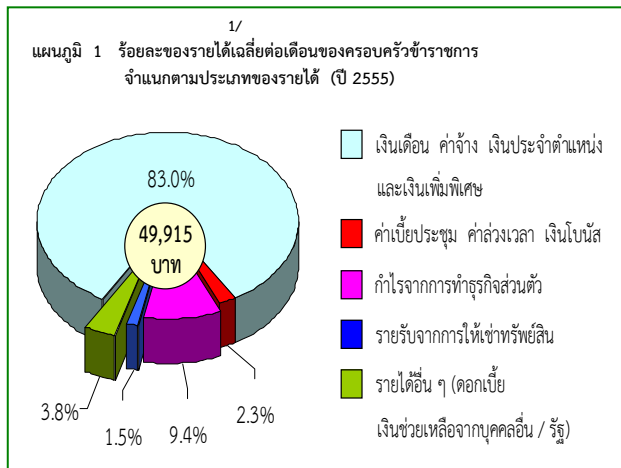


# บทสรุปสำหรับผู้บริหาร

สำนักงานสถิติแห่งชาติ ได้ทำการสำรวจภาวะการครองชีพของข้าราชการพลเรือนสามัญ ครั้งแรกในปี 2532 และจัดทำต่อเนื่องทุก 2 ปี สำหรับการสำรวจครั้งนี้ เป็นครั้งที่ 12 โดยเก็บรวบรวมข้อมูลเกี่ยวกับรายได้ ค่าใช้จ่าย และภาวะหนี้สิน เพื่อนำไปใช้เป็นแนวทางประกอบการพิจารณากำหนดนโยบายของรัฐเกี่ยวกับเงินเดือน และค่าตอบแทนให้เหมาะสมกับสภาพเศรษฐกิจในปัจจุบัน โดยทำการเก็บรวบรวมข้อมูลจากข้าราชการพลเรือนในสังกัด ก.พ. ทุกประเภทและระดับตำแหน่งที่ตกเป็นตัวอย่างทุกจังหวัดทั่วประเทศ จำนวน 13,252 ราย (ไม่รวมข้าราชการประเภททั่วไป ระดับทักษะพิเศษ) ซึ่งสรุปผลการสำรวจที่สำคัญ ได้ดังนี้

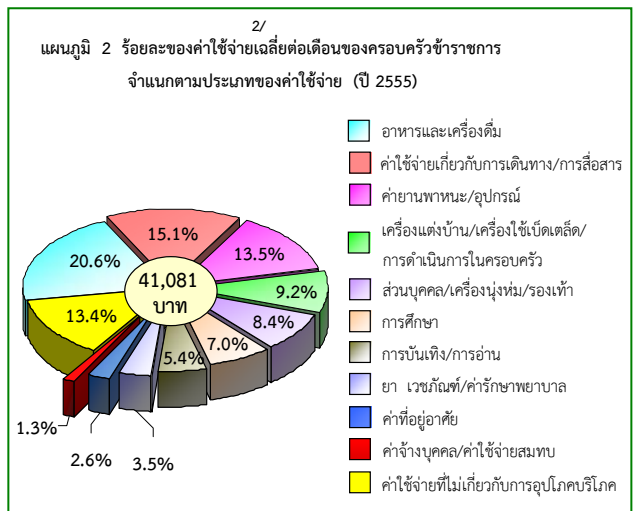
## 1/ รายได้ของครอบครัวข้าราชการ ปี 2555

ปี 2555 ครอบครัวข้าราชการทุกประเภท และระดับตำแหน่งทั่วประเทศ มีรายได้เฉลี่ยเดือนละ 49,915 บาท โดยค่าตอบแทนที่ได้รับเป็นประจำ จากการทำงาน เช่น เงินเดือน / เงินประจำตำแหน่ง และเงินเพิ่มพิเศษมีสัดส่วนสูงสุด(ร้อยละ 83.0) รองลงมาคือรายได้จากการประกอบธุรกิจส่วนตัว(ร้อยละ 9.4) รายได้ที่ได้รับเป็นครั้งคราว เช่น ค่าเบี้ยประชุม / ค่าล่วงเวลา / โบนัส(ร้อยละ 2.3) รายได้จากการให้เช่าทรัพย์สิน(ร้อยละ 1.5) และรายได้อื่น ๆ เช่น ดอกเบี้ย เงินปันผล และเงินช่วยเหลือจากบุคคลอื่น / รัฐ เป็นต้น(ร้อยละ 3.8)



## 2/ ค่าใช้จ่ายของครอบครัวข้าราชการ ปี 2555

ปี 2555 ครอบครัวข้าราชการทุกประเภทและระดับตำแหน่งทั่วประเทศ มีค่าใช้จ่ายเฉลี่ยเดือนละ 41,081 บาท โดยพบว่าค่าใช้จ่ายเกี่ยวกับอาหารและเครื่องดื่มสูงสุด(ร้อยละ 20.6) รองลงมาคือค่าใช้จ่ายเกี่ยวกับการเดินทาง/ การสื่อสาร(ร้อยละ 15.1) ค่ายานพาหนะ/ อุปกรณ์(ร้อยละ 13.5) ค่าเครื่องแต่งบ้าน / เครื่องใช้เบ็ดเตล็ดฯ(ร้อยละ 9.2) ค่าใช้จ่ายส่วนบุคคล / เครื่องนุ่งห่มและรองเท้า(ร้อยละ 8.4) การศึกษา(ร้อยละ 7.0) การบันเทิง / การอ่าน(ร้อยละ 5.4) ยา เวชภัณฑ์ และค่ารักษาพยาบาล(ร้อยละ 3.5) ค่าที่อยู่อาศัย(ร้อยละ 2.6) ค่าจ้างส่วนบุคคลและค่าใช้จ่ายสมทบ(ร้อยละ 1.3) สำหรับค่าใช้จ่ายที่ไม่เกี่ยวกับการอุปโภคบริโภค เช่น ค่าภาษี ค่าเบี้ยประกันภัย ค่าซื้อสลากกินแบ่ง ฯลฯ มีร้อยละ 13.4



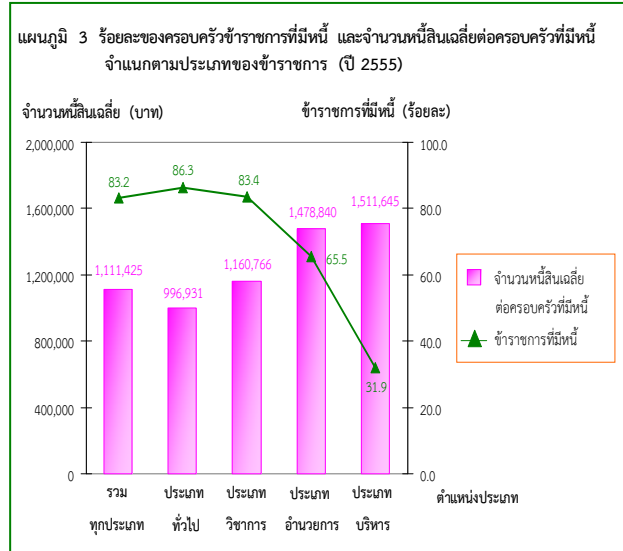
## 3. ร้อยละของครอบครัวข้าราชการที่มีหนี้ ปี 2555

ผลจากการสำรวจในปี 2555 พบว่า ครอบครัวข้าราชการทุกประเภทและระดับตำแหน่ง มีหนี้สินร้อยละ 83.2 มีจำนวนหนี้สินเฉลี่ย 1,111,425 บาทต่อครอบครัวที่มีหนี้ และพบว่าข้าราชการประเภททั่วไป มีสัดส่วนของครอบครัวที่เป็นหนี้สูงสุด(ร้อยละ 86.3) รองลงมาคือข้าราชการประเภทวิชาการและประเภทอำนวยการ(ร้อยละ 83.4 และ 65.5 ตามลำดับ) ส่วนข้าราชการประเภทบริหารมีสัดส่วนที่เป็นหนี้ต่ำสุด(ร้อยละ 31.9) เมื่อพิจารณากำหนดเงินที่เป็นหนี้

1/ รวม รายได้ทุกประเภทของครอบครัว คือ เงินเดือน เงินประจำตำแหน่ง โบนัส กำไรจากการทำธุรกิจ/ทรัพย์สิน และอื่น ๆ

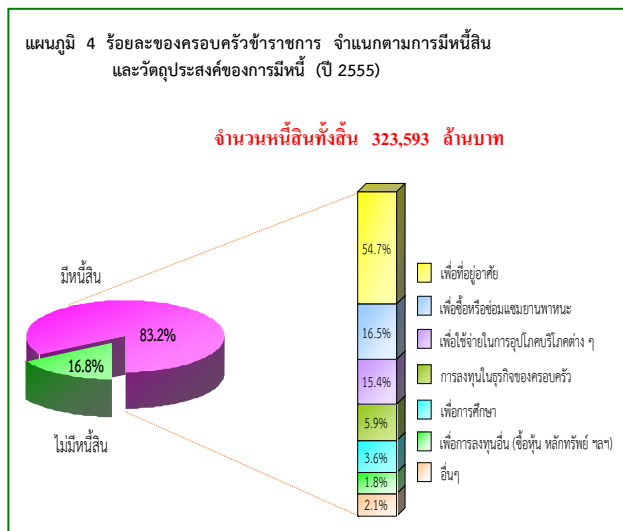
2/ ไม่รวม ค่าใช้จ่ายเพื่อการสะสมทุนและเงินออม เช่น การผ่อนชำระบ้าน/ที่ดิน ค่าเบี้ยประกันชีวิตประเภทสะสมทรัพย์ เป็นต้น  
หมายเหตุ : รายได้ และค่าใช้จ่าย ไม่รวมค่าสวัสดิการที่มีสิทธิเบิกได้จากรัฐ / เอกชน เช่น ค่าเช่าบ้าน ค่ารักษาพยาบาล เป็นต้น

พบว่าแนวโน้มเพิ่มขึ้นตามประเภทและระดับตำแหน่งที่สูงขึ้น กล่าวคือประเภทบริหารมีจำนวนหนี้สินเฉลี่ยสูงสุด (1,511,645 บาท) และข้าราชการประเภททั่วไปมีจำนวนหนี้สินเฉลี่ยต่ำสุด(996,931 บาท)



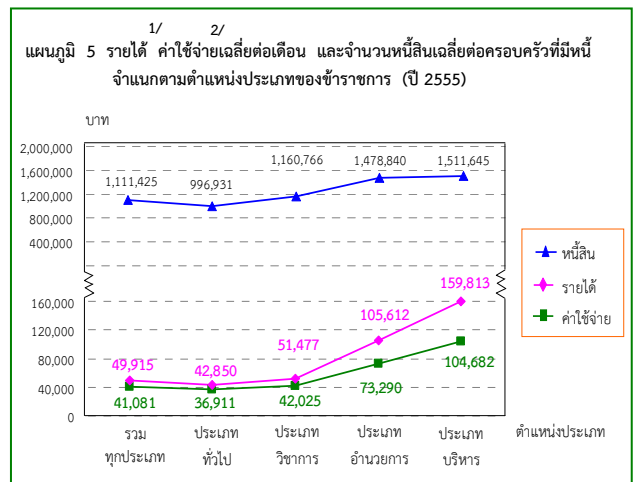
#### 4. หนี้สินของครอบครัวข้าราชการ ปี 2555

ปี 2555 พบว่าครอบครัวข้าราชการร้อยละ 83.2 มีหนี้สิน คิดเป็นจำนวนหนี้สินทั้งสิ้น 323,593 ล้านบาท และในจำนวนหนี้สินดังกล่าวกว่าครึ่งหนึ่ง(ร้อยละ 54.7) เป็นหนี้สินเพื่อที่อยู่อาศัย รองลงมาเพื่อใช้ในการซื้อหรือซ่อมแซมยานพาหนะ(ร้อยละ 16.5) เพื่อใช้จ่ายในการอุปโภคบริโภค(ร้อยละ 15.4) เพื่อการลงทุนในธุรกิจของครอบครัว(ร้อยละ 5.9) เพื่อการศึกษา(ร้อยละ 3.6) เพื่อการลงทุนอื่น (ซื้อหุ้น หลักทรัพย์ ฯลฯ)(ร้อยละ 1.8) และอื่น ๆ (ร้อยละ 2.1)



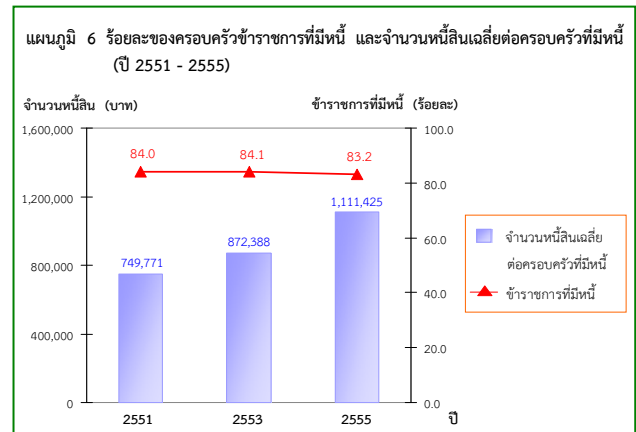
#### 5. รายได้<sup>1/</sup> ค่าใช้จ่าย<sup>2/</sup> และหนี้สินของครอบครัวข้าราชการ ปี 2555

เมื่อพิจารณา รายได้ ค่าใช้จ่าย และหนี้สินของครอบครัวข้าราชการ จำแนกตามตำแหน่งประเภทของข้าราชการ พบว่าครอบครัวข้าราชการทุกประเภทมีรายได้เฉลี่ยสูงกว่าค่าใช้จ่าย ซึ่งรายได้และค่าใช้จ่ายจะสูงขึ้นตามตำแหน่งประเภทที่สูงขึ้น สำหรับหนี้สินของครอบครัวข้าราชการส่วนใหญ่จำนวนเงินที่เป็นหนี้จะมีแนวโน้มเพิ่มขึ้นตามตำแหน่งประเภทที่สูงขึ้นเช่นเดียวกัน ซึ่งพบว่าครอบครัวข้าราชการตำแหน่งประเภทบริหารมีหนี้สินสูงถึง 1,511,645 บาทต่อครอบครัวที่มีหนี้ ซึ่งคิดเป็น 1.5 เท่าของหนี้สินของครอบครัวข้าราชการตำแหน่งประเภททั่วไป ซึ่งมีหนี้สินต่ำสุดคือ 996,931 บาทต่อครอบครัวที่มีหนี้



#### 6. การเปรียบเทียบร้อยละของครอบครัวข้าราชการที่มีหนี้และจำนวนหนี้สินเฉลี่ยต่อครอบครัวที่มีหนี้ ปี 2551 - 2555

ครอบครัวข้าราชการที่มีหนี้ มีแนวโน้มลดลงจากร้อยละ 84.0 ในปี 2551 เป็น 83.2 ในปี 2555 แต่เมื่อพิจารณาจำนวนหนี้สินกลับพบว่าแนวโน้มเพิ่มขึ้นจาก 749,771 บาท เป็น 1,111,425 บาท ตามลำดับ



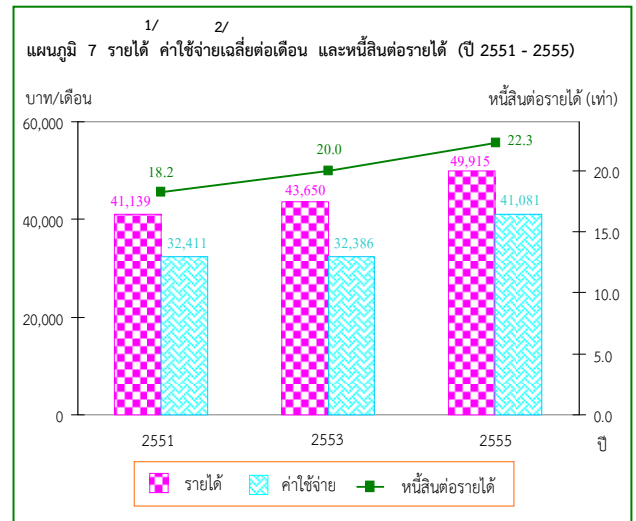
1/ รวม รายได้ทุกประเภทของครอบครัว คือ เงินเดือน เงินประจำตำแหน่ง โบนัส กำไรจากการทำธุรกิจ/ทรัพย์สิน และอื่น ๆ

2/ ไม่รวม ค่าใช้จ่ายเพื่อการสะสมทุนและเงินออม เช่น การผ่อนชำระบ้าน/ที่ดิน ค่าเบี้ยประกันชีวิตประเภทสะสมทรัพย์ เป็นต้น  
หมายเหตุ : รายได้ และค่าใช้จ่าย ไม่รวมค่าสวัสดิการที่มีสิทธิเบิกได้จากรัฐ/เอกชน เช่น ค่าเช่าบ้าน ค่ารักษาพยาบาล เป็นต้น

## 7. การเปรียบเทียบรายได้<sup>1/</sup> ค่าใช้จ่าย<sup>2/</sup> และหนี้สินต่อรายได้ ปี 2551 - 2555

เมื่อเปรียบเทียบรายได้ ค่าใช้จ่าย และหนี้สินต่อรายได้ของครอบครัวข้าราชการ ปี 2551 - 2555 พบว่าครอบครัวข้าราชการมีรายได้สูงกว่าค่าใช้จ่ายมาโดยตลอด โดยรายได้มีแนวโน้มเพิ่มขึ้นอย่างต่อเนื่องจาก 41,139 บาท ในปี 2551 เป็น 43,650 บาท และ 49,915 บาท ในปี 2553 และ 2555 ตามลำดับ ส่วนค่าใช้จ่ายในปี 2553 ลดลงจากปี 2551 เล็กน้อย จากนั้นสูงขึ้นอย่างเห็นได้ชัดในปี 2555

สำหรับหนี้สินต่อรายได้ของครอบครัวข้าราชการพบว่าเพิ่มขึ้นอย่างต่อเนื่องจาก 18.2 เท่า ในปี 2551 เป็น 20.0 และ 22.3 เท่าในปี 2554 และ 2555 ตามลำดับ



1/ รวม รายได้ทุกประเภทของครอบครัว คือ เงินเดือน เงินประจำตำแหน่ง โบนัส กำไรจากการทำธุรกิจ/ทรัพย์สิน และอื่น ๆ

2/ ไม่รวม ค่าใช้จ่ายเพื่อการสะสมทุนและเงินออม เช่น การผ่อนชำระบ้าน/ที่ดิน ค่าเบี้ยประกันชีวิตประเภทสะสมทรัพย์ เป็นต้น  
หมายเหตุ : รายได้ และค่าใช้จ่าย ไม่รวมค่าสวัสดิการที่มีสิทธิเบิกได้จากรัฐ / เอกชน เช่น ค่าเช่าบ้าน ค่ารักษาพยาบาล เป็นต้น





## สารบัญ

	หน้า
คำนำ	iii
บทสรุปสำหรับผู้บริหาร	v
สารบัญ	ix
สารบัญแผนภูมิ	xi
สารบัญตาราง	xii
<b>บทที่ 1    บทนำ</b>	
1.1 ความเป็นมา	1
1.2 วัตถุประสงค์	1
1.3 ข้อมูลที่เกี่ยวข้อง	1
1.4 คุ้มครอง	1
1.5 คาบเวลาอ้างอิง	1
1.6 คำนิยาม	1
<b>บทที่ 2    ผลการสำรวจ</b>	
2.1 ลักษณะที่สำคัญของข้าราชการ ปี 2555	5
2.2 รายได้ของครอบครัวข้าราชการ ปี 2555	5
2.3 ค่าใช้จ่ายของครอบครัวข้าราชการ ปี 2555	5
2.3.1 ค่าใช้จ่ายที่จำเป็นเพื่อการยังชีพ	5
2.3.2 ค่าใช้จ่ายเพื่อการสะสมทุนและเงินออม	6
2.4 ร้อยละของครอบครัวข้าราชการที่มีหนี้ ปี 2555	6
2.5 จำนวนหนี้สินทั้งสิ้นของครอบครัวข้าราชการ จำแนกตามวัตถุประสงค์ของการมีหนี้ ปี 2555	6
2.6 การเปรียบเทียบรายได้ ค่าใช้จ่ายและหนี้สินของครอบครัวข้าราชการ ปี 2555	7
2.7 การเปรียบเทียบร้อยละของครอบครัวข้าราชการที่มีหนี้ และจำนวนหนี้สินเฉลี่ยต่อครอบครัวที่มีหนี้ ปี 2551 , 2553 และ 2555	7
2.8 การเปรียบเทียบรายได้ ค่าใช้จ่ายและหนี้สินต่อรายได้ ปี 2551 , 2553 และ 2555	7
2.9 ความคิดเห็นของข้าราชการเกี่ยวกับค่าตอบแทนและสวัสดิการที่ควรปรับปรุงปี 2555	8

## สารบัญ (ต่อ)

	หน้า
ตารางสถิติ	9
สารบัญตารางสถิติ	11
ภาคผนวก	55
ระเบียบวิธี	
1. แผนการสุ่มตัวอย่าง	
2. วิธีการประมาณผล	
3. วิธีการเก็บรวบรวมข้อมูล	
4. การประมวลผลข้อมูล	
5. การปิดตัวเลขข้อมูล	

## สารบัญแผนภูมิ

	หน้า
แผนภูมิ 1 ร้อยละของรายได้เฉลี่ยต่อเดือนของครอบครัวข้าราชการ จำแนกตามประเภทของรายได้ (ปี 2555)	5
แผนภูมิ 2 ร้อยละของค่าใช้จ่ายเฉลี่ยต่อเดือนของครอบครัวข้าราชการ จำแนกตามประเภทของค่าใช้จ่าย (ปี 2555)	6
แผนภูมิ 3 ค่าใช้จ่ายเพื่อการสะสมทุนและเงินออมของครอบครัวข้าราชการเฉลี่ยต่อเดือน จำแนกตามประเภทของการสะสมทุนและเงินออม (ปี 2555)	6
แผนภูมิ 4 ร้อยละของครอบครัวข้าราชการที่มีหนี้ และจำนวนหนี้สินเฉลี่ยต่อครอบครัวที่มีหนี้ จำแนกตามตำแหน่งประเภทของข้าราชการ (ปี 2555)	6
แผนภูมิ 5 ร้อยละของครอบครัวข้าราชการ จำแนกตามการมีหนี้สิน และวัตถุประสงค์ของการมีหนี้ (ปี 2555)	7
แผนภูมิ 6 รายได้ ค่าใช้จ่ายเฉลี่ยต่อเดือน และจำนวนหนี้สินเฉลี่ยต่อครอบครัวที่มีหนี้ จำแนกตามตำแหน่งประเภทของข้าราชการ (ปี 2555)	7
แผนภูมิ 7 ร้อยละของครอบครัวข้าราชการที่มีหนี้ และจำนวนหนี้สินเฉลี่ยต่อครอบครัวที่มีหนี้ (ปี 2551 - 2555)	7
แผนภูมิ 8 รายได้ ค่าใช้จ่ายเฉลี่ยต่อเดือน และหนี้สินต่อรายได้ (ปี 2551 - 2555)	7

## สารบัญตาราง

	หน้า
ตาราง 1 ลักษณะที่สำคัญของข้าราชการ จำแนกตามตำแหน่งประเภทของข้าราชการ (ปี 2555)	5
ตาราง 2 ร้อยละของข้าราชการที่แสดงความคิดเห็น เกี่ยวกับค่าตอบแทนและสวัสดิการ ที่ควรปรับปรุง จำแนกตามตำแหน่งประเภทของข้าราชการ	8

# บทที่ 1

## บทนำ

### 1.1 ความเป็นมา

สำนักงานสถิติแห่งชาติ ได้จัดทำการสำรวจภาวะการครองชีพของข้าราชการพลเรือนสามัญทุก 2 ปี โดยเริ่มจัดทำขึ้นเป็นครั้งแรกในปี 2532 ตามคำขอของสำนักงานคณะกรรมการข้าราชการพลเรือน เพื่อนำข้อมูลที่ได้ไปใช้เป็นแนวทางประกอบการพิจารณา กำหนดนโยบายของรัฐเกี่ยวกับเงินเดือน ค่าตอบแทน และสวัสดิการให้เหมาะสมกับสภาพเศรษฐกิจที่เปลี่ยนแปลงไป สำหรับการสำรวจในปี 2555 นี้ เป็นการจัดทำครั้งที่ 12

### 1.2 วัตถุประสงค์

เพื่อเก็บรวบรวมข้อมูลเกี่ยวกับ รายได้ ค่าใช้จ่าย ภาวะหนี้สิน ลักษณะการอยู่อาศัย สภาพทางเศรษฐกิจ และสังคมของครอบครัวข้าราชการ เพื่อนำไปใช้เป็นแนวทางในการพิจารณาปรับปรุงเงินเดือน ค่าตอบแทน และสวัสดิการ ให้เหมาะสมต่อไป

### 1.3 ข้อมูลที่เก็บรวบรวม

- 1) ข้อมูลทั่วไปของข้าราชการ เช่น เพศ อายุ อายุราชการ วุฒิการศึกษา เป็นต้น
- 2) จำนวนสมาชิกในครอบครัว และจำนวนผู้ที่อยู่ในความอุปการะเลี้ยงดู
- 3) ประเภทของที่อยู่อาศัย และสถานภาพการอยู่อาศัย
- 4) รายได้ ค่าใช้จ่าย และค่าใช้จ่ายเพื่อการสะสมทุนและเงินออม
- 5) ภาวะหนี้สิน
- 6) ความคิดเห็นเกี่ยวกับการปรับปรุงเงินเดือน ค่าตอบแทน และสวัสดิการต่างๆ

### 1.4 คุ่มรวม

ข้าราชการพลเรือนสามัญทุกตำแหน่งประเภททั่วประเทศ

**ไม่รวม** ข้าราชการส่วนท้องถิ่น อัยการ ตุลาการ ทหาร ตำรวจ ครู และข้าราชการการเมือง

### 1.5 คาบเวลาอ้างอิง

กำหนดให้ปฏิบัติงานระหว่าง 1 พฤษภาคม - 30 มิถุนายน 2555

### 1.6 คำนิยาม

1) **ครอบครัวข้าราชการ** หมายถึง ครอบครัวที่ประกอบด้วย

- (1) ข้าราชการ
- (2) คู่สมรส
- (3) บุตรที่ยังไม่ทำงาน
- (4) ญาติ หรือบุคคลอื่น (รวม บุตรบุญธรรม)

และผู้อาศัยที่ข้าราชการต้องอุปการะเลี้ยงดู (และอาศัยอยู่ด้วยกันกับข้าราชการ หรืออยู่กับคู่สมรส หรือบุตรของข้าราชการที่ยังไม่ได้ทำงาน)

**ไม่รวม** - บุตรที่ทำงาน  
- ผู้ที่อยู่ในความอุปการะเลี้ยงดู แต่ไม่ได้อยู่ด้วยกัน  
- ผู้ที่ไม่ได้อยู่ในความอุปการะเลี้ยงดูที่อาศัยอยู่ด้วย  
- คนรับใช้  
- ลูกจ้างในธุรกิจ

2) ผู้ที่อยู่ในความอุปการะเลี้ยงดู หมายถึง บุคคลที่เป็นภาระของข้าราชการที่จะต้องอุปการะส่งเสียเลี้ยงดูเป็นประจำ ซึ่งอาจจะอาศัยอยู่ด้วยกันกับข้าราชการหรืออยู่ที่อื่นก็ได้ ผู้ที่อยู่ในความอุปการะเลี้ยงดูของข้าราชการ ได้แก่

- (1) คู่สมรส
- (2) บุตรที่ยังไม่เข้าเรียน/ไม่เรียน
- (3) บุตรที่กำลังเรียน
- (4) บุตรที่เรียนจบแล้วแต่ไม่มีงานทำ
- (5) บิดา มารดา ญาติพี่น้อง
- (6) บุคคลอื่นๆ เช่น บุตรบุญธรรม

**ไม่รวม** บุคคลต่อไปนี้เป็นผู้ที่อยู่ในความอุปการะเลี้ยงดู

- บุตรที่ทำงาน แม้ว่าจะอาศัยอยู่กับข้าราชการ
- คนรับใช้
- ลูกจ้างในธุรกิจ

### 3) ลักษณะการอยู่อาศัย

(1) **อยู่คนเดียว** คือ ข้าราชการทุกสถานภาพสมรส (โสด สมรส ม่าย หย่า) ที่อยู่อาศัยเพียงคนเดียว โดยไม่มีผู้อื่นอยู่ด้วย (แต่อาจมีคนรับใช้อยู่ด้วยก็ได้)

(2) **อยู่กับครอบครัวหรือญาติ / บุคคลอื่น** คือ ข้าราชการมีคู่สมรส และ / หรือบุตรอาศัยอยู่ด้วย โดยมีครอบครัวข้าราชการเป็นครอบครัวหลัก (แต่อาจมีบุคคลอื่น เช่น บิดา มารดา มาอาศัยอยู่ด้วย)

**รวม** ข้าราชการโสด ที่เลี้ยงดู บิดา มารดาด้วย

(3) **อาศัยอยู่กับบิดา มารดา หรือญาติ** ข้าราชการไม่ว่าจะโสดหรือสมรสจะมีคู่สมรสหรือบุตรอยู่ด้วยหรือไม่ก็ตาม แต่ยังคงอาศัยอยู่กับบิดา มารดา หรือญาติ

(4) **อาศัยอยู่กับผู้อื่น** ที่ไม่ใช่บิดา มารดา ญาติพี่น้อง โดยอยู่ในฐานะผู้อาศัย

(5) **อื่นๆ (ระบุ)** เช่น อยู่ร่วมกับบุคคลอื่น โดยร่วมกันจ่ายค่าเช่า เป็นต้น

4) **ค่าใช้จ่าย** หมายถึง ค่าใช้จ่ายของข้าราชการและสมาชิกในครอบครัวข้าราชการ (คู่สมรส บุตรที่ยังไม่ได้ทำงานและผู้อยู่ในความอุปการะที่อาศัยอยู่ด้วยกันกับข้าราชการ / คู่สมรส / บุตรที่ยังไม่ได้ทำงาน) ที่ต้องจ่ายเพื่อซื้อสินค้าและบริการต่าง ๆ เพื่อใช้ในการดำรงชีพ

**ไม่รวม**

- ค่าใช้จ่ายที่สามารถใช้สิทธิเบิกได้จากสวัสดิการของรัฐ / เอกชน
- ค่าใช้จ่ายที่เกิดขึ้นในบางโอกาสพิเศษที่ครอบครัวข้าราชการเป็นผู้จัดขึ้นเอง เช่น งานพิธี หรืองานเทศกาลต่าง ๆ
- ค่าใช้จ่ายเพื่อการสะสมทุน และเงินออม เช่น ค่าผ่อนชำระบ้านหรือที่ดิน ค่าเบี้ยประกันชีวิตประเภทสะสมทรัพย์
- สินค้าและบริการที่ได้รับมาฟรี หรือผลิตขึ้นใช้เอง

5) **รายได้** หมายถึง รายได้ประเภทต่าง ๆ ของข้าราชการและสมาชิกในครอบครัวข้าราชการ (คู่สมรส บุตรที่ยังไม่ได้ทำงานและผู้อยู่ในความอุปการะที่อาศัยอยู่ด้วยกันกับข้าราชการ / คู่สมรส / บุตรที่ยังไม่ได้ทำงาน) ทั้งที่ได้รับจากการทำงาน เช่น เงินเดือน ค่าจ้าง กำไร

และที่ได้รับจากการให้เช่าทรัพย์สิน ดอกเบี้ยเงินกู้ รวมทั้ง เงินที่ได้รับจากนายจ้างเป็นสวัสดิการต่าง ๆ เช่น เงินช่วยเหลือบุตร ค่ารักษาพยาบาลค่าเล่าเรียนบุตร นอกจากนี้ยังรวมถึง เงินสมทบช่วยค่าใช้จ่ายที่ได้รับจากบุคคลอื่น เช่น บิดา มารดา บุตรที่ทำงาน มีรายได้ เป็นต้น

**ไม่รวม** รายการที่สามารถใช้สิทธิเบิกได้จาก สวัสดิการของรัฐ / เอกชน

**6) สวัสดิการข้าราชการ** หมายถึง ค่าตอบแทนที่รัฐให้แก่ข้าราชการทุกคน หรือข้าราชการส่วนใหญ่ มีสิทธิได้รับเท่าเทียมกัน เพื่อช่วยเหลือในการดำรงชีวิตขั้นพื้นฐานนอกเหนือจากเงินเดือนซึ่ง ได้แก่ เงินค่ารักษาพยาบาล เงินช่วยเหลือการศึกษาบุตร และเงินช่วยเหลือบุตร เป็นต้น

**7) ประโยชน์เกื้อกูล** หมายถึง ค่าตอบแทนนอกเหนือจากเงินเดือน ที่รัฐให้แก่ข้าราชการบางประเภทและระดับตำแหน่ง **ที่มีสิทธิที่จะได้รับเท่านั้น** เพื่อช่วยเหลือทางด้านเศรษฐกิจ เพื่อตอบแทนการทำงาน หรือเพื่ออำนวยความสะดวกในการปฏิบัติงาน เนื่องจากการที่ราชการส่งไปปฏิบัติงานในต่างท้องที่ นอกจากนี้ ยังให้เพื่อเป็นการบำรุงขวัญ กำลังใจให้ข้าราชการปฏิบัติราชการอย่างมีประสิทธิภาพ ได้แก่ เงินค่าตอบแทนการปฏิบัติหน้าที่ในพื้นที่พิเศษ เงินค่าตอบแทนการปฏิบัติงานนอกเวลาราชการ ค่าเช่าบ้าน ค่าใช้จ่ายในการเดินทางไปราชการ เงินประจำตำแหน่งประเภทต่าง ๆ และเงินเบี้ยประชุม เป็นต้น

**8) เงินประจำตำแหน่ง** ได้แก่ เงินที่จ่ายให้แก่ผู้ดำรงตำแหน่ง ดังนี้

(1) เงินประจำตำแหน่งประเภทบริหาร (ระดับสูงและระดับต้น) เป็นเงินที่จ่ายให้แก่ผู้ดำรงตำแหน่งหัวหน้าส่วนราชการและรองหัวหน้าส่วนราชการระดับกระทรวง กรม และตำแหน่งอื่นที่ ก.พ. กำหนดเป็นตำแหน่งประเภทบริหาร

(2) เงินประจำตำแหน่งประเภทอำนวยการ (ระดับสูงและระดับต้น) เป็นเงินที่จ่ายให้แก่ผู้ดำรงตำแหน่งหัวหน้าส่วนราชการที่ต่ำกว่าระดับกรมและตำแหน่งอื่นที่ ก.พ. กำหนดเป็นตำแหน่งประเภทอำนวยการ

(3) เงินประจำตำแหน่งประเภทวิชาการ แบ่งเป็น 4 ระดับ ได้แก่

- ระดับทรงคุณวุฒิ
- ระดับเชี่ยวชาญ
- ระดับชำนาญการพิเศษ
- ระดับชำนาญการ

- เป็นเงินที่จ่ายให้แก่ผู้ดำรงตำแหน่งที่จำเป็นต้องใช้ผู้สำเร็จการศึกษาระดับปริญญา ตามที่ ก.พ. กำหนดเพื่อปฏิบัติงานในหน้าที่ของตำแหน่งนั้น

(4) เงินประจำตำแหน่งประเภททั่วไป (ระดับทักษะพิเศษ) เป็นเงินที่จ่ายให้แก่ผู้ดำรงตำแหน่งที่ไม่ใช่ตำแหน่งประเภทบริหาร ตำแหน่งประเภทอำนวยการ และตำแหน่งประเภทวิชาการ ทั้งนี้ ตามที่ ก.พ. กำหนด

**9) เงินค่าตอบแทนนอกเหนือจากเงินเดือน** หมายถึง

(1) ค่าตอบแทนเพิ่มเติมที่ให้ข้าราชการที่รับเงินประจำตำแหน่งตามกฎหมายว่าด้วยเงินเดือน และเงินประจำตำแหน่งอีกเดือนละ 1 เท่าของเงินประจำตำแหน่ง



(2) ค่าตอบแทนที่ให้ข้าราชการผู้ดำรงตำแหน่งประภทวิชากรระดับชำนาญการพิเศษและประภททั่วไประดับอาวุโสหรือเทียบเท่าขึ้นไป **ซึ่งไม่มีสิทธิได้รับเงินประจำตำแหน่ง** ตามกฎหมายว่าด้วยเงินเดือนและเงินประจำตำแหน่ง (ค่าตอบแทนเป็นรายเดือน 3,500 บาท)

(3) เงินเพิ่มสำหรับตำแหน่งที่มีเหตุพิเศษของข้าราชการพลเรือน เช่น ผู้ปฏิบัติงานในเรือนจำที่ได้รับอัตราเงินเพิ่มเดือนละ 2,000 บาท หรือแพทย์ที่ได้รับเงินเพิ่มสำหรับตำแหน่งที่มีเหตุพิเศษของผู้ปฏิบัติงานด้านการสาธารณสุข (พ.ต.ส.) เดือนละ 10,000 บาท เป็นต้น

(4) ค่าตอบแทนที่ภาคเอกชนจ่ายให้พนักงาน

#### 10) เงินเพิ่มการครองชีพชั่วคราว หมายถึง

(1) กรณีผู้มีวุฒิปริญญาตรีขึ้นไป แต่เงินเดือนยังต่ำกว่า 15,000 บาท ให้ได้รับเงินเพิ่มการครองชีพชั่วคราว เพื่อให้ได้รับเงินเดือน ๆ ละ 15,000 บาท

(2) กรณีผู้มีวุฒิต่ำกว่าปริญญาตรี และมีเงินเดือน 9,000 บาทขึ้นไป ให้ได้รับเงินเพิ่มการครองชีพชั่วคราว แต่เมื่อรวมกับเงินเดือนแล้วต้องไม่เกินเดือนละ 12,285 บาท

(3) กรณีจำนวนเงินที่ได้รับตามข้อ 2 รวมกันแล้วไม่ถึงเดือนละ 9,000 บาท ให้ได้รับเงินเพิ่มการครองชีพชั่วคราวเพิ่มขึ้นจากเงินเดือนอีกจนถึงเดือนละ 9,000 บาท

(4) ค่าตอบแทนพิเศษของภาคเอกชน

# บทที่ 2

## ผลการสำรวจ

### 2.1 ลักษณะที่สำคัญของข้าราชการ ปี 2555

ปี 2555 ข้าราชการพลเรือนสามัญทุกประเภท และระดับตำแหน่ง มีอายุเฉลี่ย 43.3 ปี และมีอายุราชการเฉลี่ย 18.2 ปี มีจำนวนสมาชิกเฉลี่ยครอบครัวละ 2.9 คน จำนวนผู้ทำงานมีรายได้เฉลี่ยครอบครัวละ 1.6 คน และมีผู้ที่อยู่ในความอุปการะเลี้ยงดูเฉลี่ยครอบครัวละ 1.9 คน

เมื่อพิจารณาการมีบ้าน/ที่ดินเป็นของตนเอง พบว่าครอบครัวข้าราชการส่วนใหญ่ ร้อยละ 33.5 มีบ้านอยู่ระหว่างการผ่อนส่ง ร้อยละ 31.8 มีบ้านและที่ดินเป็นของตนเอง และร้อยละ 23.9 ยังไม่มีบ้านและที่ดินเป็นของตนเอง

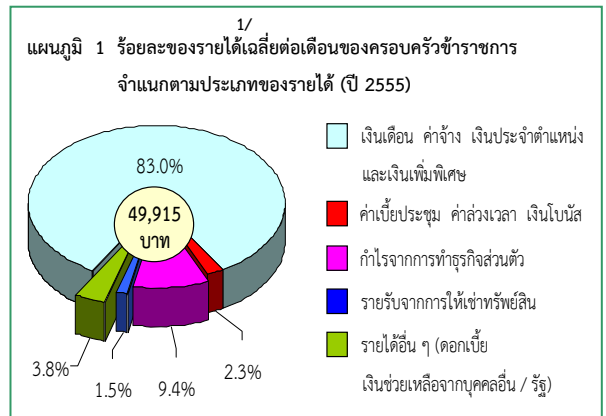
หากพิจารณาตามตำแหน่งประเภท พบว่าข้าราชการตำแหน่งประเภททั่วไปและประเภทวิชาการ มีสัดส่วนของการไม่มีบ้านและที่ดินใกล้เคียงกันคือ ร้อยละ 25.5 และ 23.6 ตามลำดับ ในขณะที่ข้าราชการตำแหน่งประเภทอำนวยการและประเภทบริหารที่ไม่มีบ้านและที่ดินเป็นของตนเองมีเพียงร้อยละ 4.4 และ 3.0 ตามลำดับ

ตาราง 1 ลักษณะที่สำคัญของข้าราชการ จำแนกตามตำแหน่งประเภทของข้าราชการ (ปี 2555)

รายการ	รวม ทุกประเภท	ประเภท ทั่วไป	ประเภท วิชาการ	ประเภท อำนวยการ	ประเภท บริหาร
<b>ข้อมูลทั่วไป</b>					
อายุเฉลี่ย (ปี)	43.3	43.1	43.0	54.5	56.2
อายุราชการเฉลี่ย (ปี)	18.2	18.3	17.8	30.8	32.5
ขนาดของครอบครัวเฉลี่ย (คน)	2.9	3.1	2.8	3.1	3.1
จำนวนผู้ทำงานมีรายได้เฉลี่ยต่อครอบครัว (คน)	1.6	1.6	1.6	1.6	1.7
จำนวนผู้ที่อยู่ในความอุปการะเลี้ยงดูต่อครอบครัว (คน)	1.9	2.0	1.8	1.9	1.9
<b>การมีบ้าน/ที่ดินเป็นของตนเอง</b>	100.0	100.0	100.0	100.0	100.0
เป็นเจ้าของบ้านและที่ดิน	31.8	31.5	31.0	60.2	79.0
เป็นเจ้าของบ้าน แต่ไม่มีที่ดิน	2.6	3.4	2.2	1.1	5.1
เป็นเฉพาะเจ้าของบ้าน แต่ที่ดินอยู่ระหว่างการผ่อนส่ง	1.4	1.5	1.4	1.0	-
เป็นบ้าน (พร้อมที่ดิน) ที่อยู่ระหว่างการผ่อนส่ง	33.5	31.1	34.9	29.1	12.1
มีเฉพาะที่ดินเป็นของตนเอง	5.8	5.8	5.9	3.6	0.8
มีเฉพาะที่ดินที่อยู่ระหว่างการผ่อนส่ง	1.0	1.2	1.0	0.6	-
ไม่มี	23.9	25.5	23.6	4.4	3.0

### 2.2 รายได้ของครอบครัวข้าราชการ ปี 2555

ปี 2555 ครอบครัวข้าราชการทุกประเภทและระดับตำแหน่งทั่วประเทศ มีรายได้เฉลี่ยเดือนละ 49,915 บาท โดยค่าตอบแทนที่ได้รับเป็นประจำ จากการทำงาน เช่น เงินเดือน / เงินประจำตำแหน่ง และเงินเพิ่มพิเศษมีสัดส่วนสูงสุด(ร้อยละ 83.0) รองลงมาคือรายได้จากการประกอบธุรกิจส่วนตัว(ร้อยละ 9.4) รายได้ที่ได้รับเป็นครั้งคราว เช่น ค่าเบี้ยประชุม / ค่าล่วงเวลา / โบนัส(ร้อยละ 2.3) รายได้จากการให้เช่าทรัพย์สิน(ร้อยละ 1.5) และรายได้อื่น ๆ เช่น ดอกเบี้ยเงินปันผล และเงินช่วยเหลือจากบุคคลอื่น / รัฐ เป็นต้น(ร้อยละ 3.8)

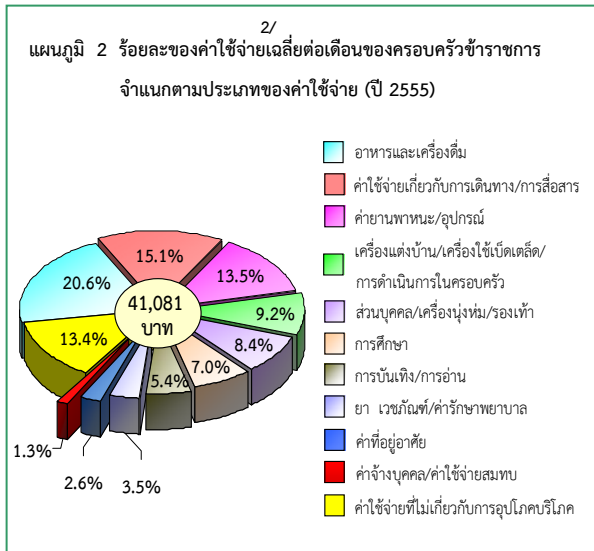


### 2.3 ค่าใช้จ่ายของครอบครัวข้าราชการ ปี 2555

#### 2.3.1 ค่าใช้จ่ายที่จำเป็นเพื่อการยังชีพ

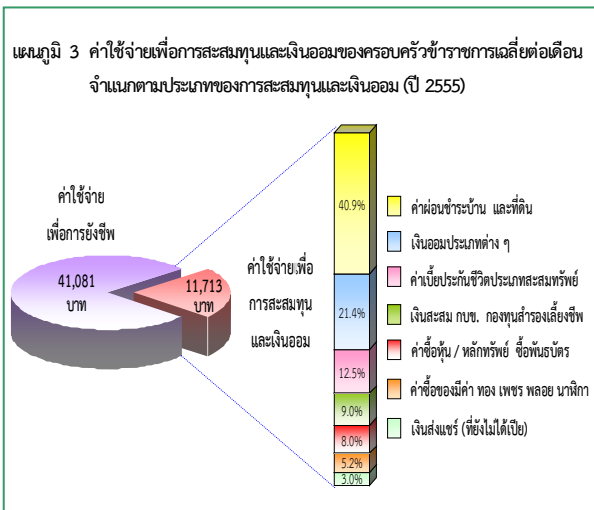
ปี 2555 ครอบครัวข้าราชการมีค่าใช้จ่ายเพื่อการยังชีพเฉลี่ยเดือนละ 41,081 บาท ซึ่งในจำนวนนี้มากกว่า 4 ใน 5 หรือคิดเป็นร้อยละ 86.6 เป็นค่าใช้จ่ายเพื่อการอุปโภคบริโภค โดยพบว่ารายจ่ายสำหรับอาหารและเครื่องใช้มีสัดส่วนสูงสุด คือร้อยละ 20.6 หรือคิดเป็น 1 ใน 5 ของรายจ่ายทั้งหมด รองลงมาคือค่าใช้จ่ายเกี่ยวกับการเดินทาง / สื่อสาร (ร้อยละ 15.1) สำหรับค่ายานพาหนะ / ค่าอุปกรณ์ และค่าใช้จ่ายอื่น ๆ ที่ไม่เกี่ยวกับการอุปโภคบริโภค เช่น ภาษี ของขวัญ เงินบริจาค เงินซื้อสลากกินแบ่ง เป็นต้น มีสัดส่วนใกล้เคียงกันคือร้อยละ 13.5 และ 13.4 ตามลำดับ ส่วนรายจ่ายอื่น ๆ ได้แก่ เครื่องใช้เบ็ดเตล็ด ค่าเครื่องนุ่งห่ม ค่าใช้จ่ายเพื่อการศึกษา ค่าใช้จ่ายเพื่อการบันเทิง / การอ่าน อยู่ระหว่างร้อยละ 5-9 สำหรับค่าใช้จ่ายที่เหลือ ได้แก่ ยา / เวชภัณฑ์ ค่าที่อยู่อาศัยและค่าจ้างส่วนบุคคล มีสัดส่วนเพียงร้อยละ 3.5 2.6 และ 1.3 ตามลำดับ

1/ รวม รายได้ทุกประเภทของครอบครัว คือ เงินเดือน เงินประจำตำแหน่ง โบนัส กำไรจากการทำธุรกิจ / ทรัพย์สิน และอื่น ๆ  
หมายเหตุ : รายได้ และค่าใช้จ่าย ไม่รวมค่าสวัสดิการที่มีสิทธิเบิกได้จากรัฐ / เอกชน เช่น ค่าเช่าบ้าน ค่ารักษาพยาบาล ฯลฯ



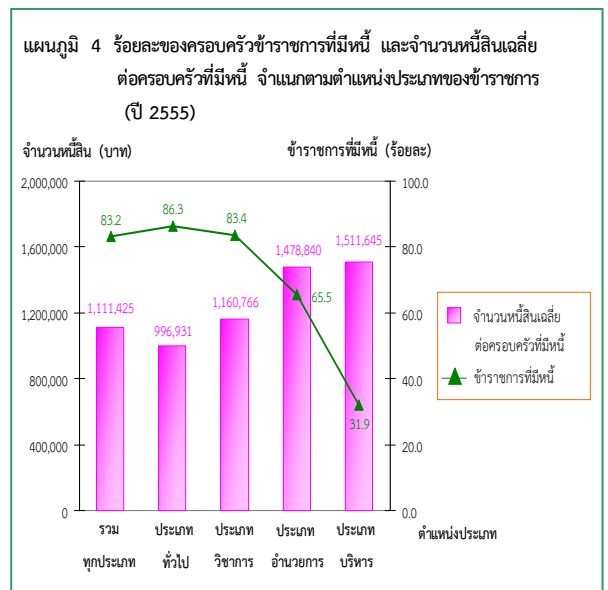
### 2.3.2 ค่าใช้จ่ายเพื่อการสะสมทุนและเงินออม

นอกจากค่าใช้จ่ายที่จำเป็นเพื่อการยังชีพที่ครอบครัวข้าราชการต้องจ่ายเดือนละ 41,081 บาทแล้ว ครอบครัวข้าราชการยังมีค่าใช้จ่ายเพื่อการสะสมทุนและเงินออมเฉลี่ยเดือนละ 11,713 บาท ซึ่งในจำนวนนี้เป็นค่าผ่อนชำระบ้านและที่ดิน ร้อยละ 40.9 รองลงมาเป็นเงินออมประเภทต่าง ๆ ร้อยละ 21.4 ค่าเบี้ยประกันชีวิตประเภทสะสมทรัพย์ ร้อยละ 12.5 เงินสะสม กบข. / กองทุนสำรองเลี้ยงชีพ ร้อยละ 9.0 ส่วนการออมลักษณะอื่น ๆ เช่น ซื้อหุ้น / หลักทรัพย์ ฯลฯ ซื้อของมีค่า ทอง เพชร พลอย นาฬิกา และเล่นแชร์ มีสัดส่วนร้อยละ 8.0 5.2 และ 3.0 ตามลำดับ



## 2.4 ร้อยละของครอบครัวข้าราชการที่มีหนี้ปี 2555

ผลจากการสำรวจในปี 2555 พบว่า ครอบครัวข้าราชการทุกประเภทและระดับตำแหน่ง มีหนี้สินร้อยละ 83.2 มีจำนวนหนี้สินเฉลี่ย 1,111,425 บาทต่อครอบครัวที่มีหนี้ และพบว่าข้าราชการประเภททั่วไปมีสัดส่วนของครอบครัวที่เป็นหนี้สูงสุด(ร้อยละ 86.3) รองลงมาคือข้าราชการประเภทวิชาการและประเภทอำนวยการ(ร้อยละ 83.4 และ 65.5 ตามลำดับ) ส่วนข้าราชการประเภทบริหารมีสัดส่วนที่เป็นหนี้ต่ำสุด(ร้อยละ 31.9) แต่เมื่อพิจารณาจำนวนเงินที่เป็นหนี้พบว่ามูลค่าหนี้สินเพิ่มขึ้นตามประเภทและระดับตำแหน่งที่สูงขึ้นกล่าวคือประเภทบริหารมีจำนวนหนี้สินเฉลี่ยสูงสุด(1,511,645 บาท) และข้าราชการประเภททั่วไปมีจำนวนหนี้สินเฉลี่ยต่ำสุด(996,931 บาท)

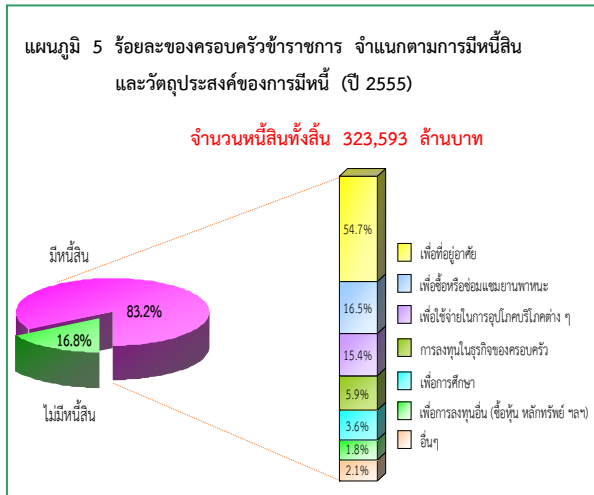


## 2.5 จำนวนหนี้สินทั้งสิ้นของครอบครัวข้าราชการ จำแนกตามวัตถุประสงค์ของการมีหนี้ ปี 2555

ปี 2555 พบว่าครอบครัวข้าราชการร้อยละ 83.2 มีหนี้สิน คิดเป็นจำนวนหนี้สินทั้งสิ้น 323,593 ล้านบาท และในจำนวนหนี้สินดังกล่าวกว่าครึ่งหนึ่ง(ร้อยละ 54.7) เป็นหนี้สินเพื่อที่อยู่อาศัย รองลงมาเพื่อใช้ในการซื้อหรือซ่อมแซมยานพาหนะ(ร้อยละ 16.5) เพื่อใช้จ่ายในการอุปโภคบริโภค(ร้อยละ 15.4) และเพื่อการลงทุนในธุรกิจของครอบครัวและอื่น ๆ ร้อยละ 13.4

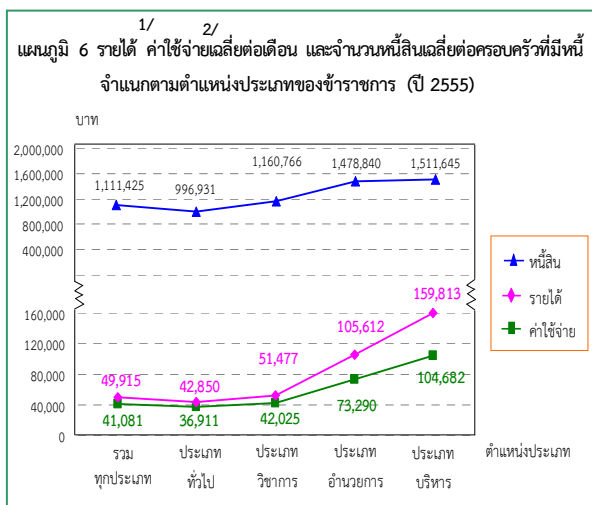
2/ ค่าใช้จ่ายเฉลี่ยที่จำเป็นเพื่อการยังชีพ ไม่รวม ค่าใช้จ่ายเพื่อการสะสมทุนและเงินออม เช่น ค่าผ่อนชำระบ้าน และ / หรือที่ดิน เป็นต้น

หมายเหตุ : รายได้ และค่าใช้จ่าย ไม่รวมค่าสวัสดิการที่มีสิทธิเบิกได้จากรัฐ / เอกชน เช่น ค่าเช่าบ้าน ค่ารักษาพยาบาล ฯลฯ



## 2.6 การเปรียบเทียบรายได้ ค่าใช้จ่าย และหนี้สินของครอบครัวข้าราชการ ปี 2555

เมื่อพิจารณา รายได้ ค่าใช้จ่าย และหนี้สินของครอบครัวข้าราชการ จำแนกตามตำแหน่งประเภทของข้าราชการ พบว่าครอบครัวข้าราชการทุกประเภทมีรายได้เฉลี่ยสูงกว่าค่าใช้จ่าย ซึ่งรายได้และค่าใช้จ่ายจะสูงขึ้นตามตำแหน่งประเภทที่สูงขึ้น สำหรับหนี้สินของครอบครัวข้าราชการพบว่าจำนวนเงินที่เป็นหนี้มีแนวโน้มเพิ่มขึ้นตามตำแหน่งประเภทที่สูงขึ้นเช่นเดียวกัน ครอบครัวข้าราชการตำแหน่งประเภทบริหารมีหนี้สินสูงถึง 1,511,645 บาทต่อครอบครัวที่มีหนี้ ซึ่งคิดเป็น 1.5 เท่าของหนี้สินของครอบครัวข้าราชการตำแหน่งประเภททั่วไป ซึ่งมีหนี้สินต่ำสุดคือ 996,931 บาทต่อครอบครัวที่มีหนี้



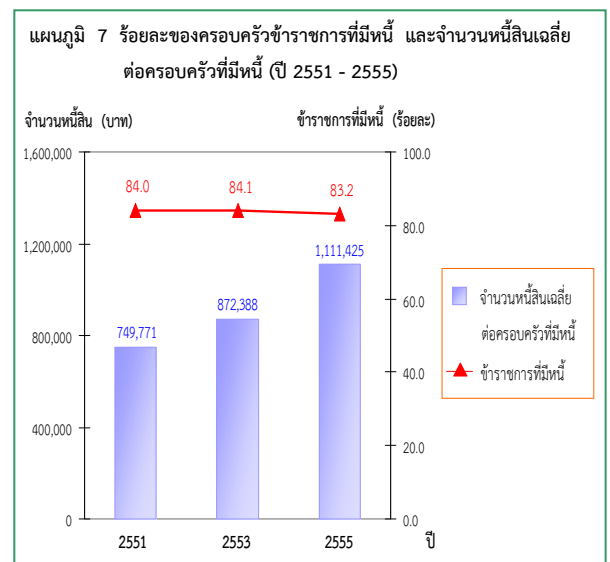
1/ รวม รายได้ทุกประเภทของครอบครัว คือ เงินเดือน เงินประจำตำแหน่ง โบนัส กำไรจากการทำธุรกิจ / ทรัพย์สิน และอื่น ๆ

2/ ค่าใช้จ่ายเฉลี่ยที่จำเป็นเพื่อการยังชีพ ไม่รวม ค่าใช้จ่ายเพื่อการสะสมทุนและเงินออม เช่น ค่าผ่อนชำระบ้าน และ / หรือที่ดิน เป็นต้น

หมายเหตุ : รายได้ และค่าใช้จ่าย ไม่รวมค่าสวัสดิการที่มีสิทธิเบิกได้จากรัฐ / เอกชน เช่น ค่าเช่าบ้าน ค่ารักษาพยาบาล ฯลฯ

## 2.7 การเปรียบเทียบร้อยละของครอบครัวข้าราชการที่มีหนี้ และจำนวนหนี้สินเฉลี่ยต่อครอบครัวที่มีหนี้ ปี 2551 , 2553 และ 2555

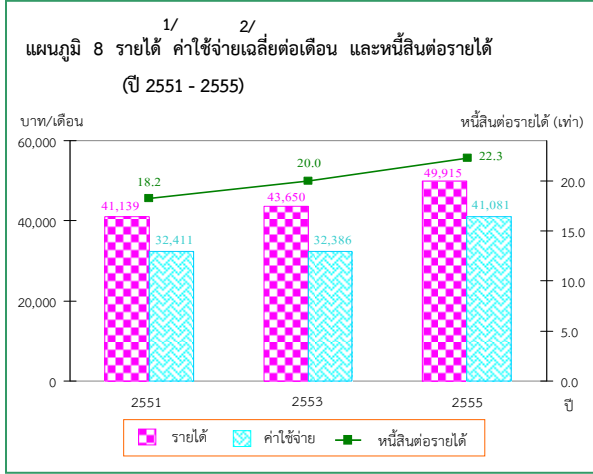
จากผลการสำรวจ พบว่าร้อยละของครอบครัวข้าราชการที่มีหนี้ มีแนวโน้มลดลงจากร้อยละ 84.0 ในปี 2551 เป็น 84.1 และ 83.2 ในปี 2553 และ 2555 ตามลำดับ แต่เมื่อพิจารณามูลค่าหนี้สินกลับพบว่ามีลักษณะตรงข้ามคือมีแนวโน้มเพิ่มขึ้นจาก 749,771 บาท ในปี 2551 เป็น 872,388 บาท และ 1,111,425 บาท ในปี 2553 และ 2555 ตามลำดับ



## 2.8 การเปรียบเทียบรายได้ ค่าใช้จ่าย และหนี้สินต่อรายได้ ปี 2551 , 2553 และ 2555

เมื่อเปรียบเทียบรายได้ ค่าใช้จ่าย และหนี้สินต่อรายได้ของครอบครัวข้าราชการ ปี 2551 , 2553 และ 2555 พบว่าครอบครัวข้าราชการมีรายได้สูงกว่าค่าใช้จ่ายมาโดยตลอดโดยรายได้มีแนวโน้มเพิ่มขึ้นอย่างต่อเนื่องจาก 41,139 บาทในปี 2551 เป็น 43,650 บาท และ 49,915 บาท ในปี 2553 และ 2555 ตามลำดับ ส่วนค่าใช้จ่ายในปี 2553 ลดลงจากปี 2551 เล็กน้อยจากนั้นสูงขึ้นอย่างเห็นได้ชัดในปี 2555

สำหรับหนี้สินต่อรายได้ของครอบครัวข้าราชการพบว่าเพิ่มขึ้นอย่างต่อเนื่องจาก 18.2 เท่า ในปี 2551 เป็น 20.0 และ 22.3 เท่าในปี 2553 และ 2555 ตามลำดับ



## 2.9 ความคิดเห็นของข้าราชการเกี่ยวกับค่าตอบแทนและสวัสดิการที่ควรปรับปรุงปี 2555

สำหรับความคิดเห็นของข้าราชการเกี่ยวกับค่าตอบแทนและสวัสดิการที่รัฐควรปรับปรุง พบว่าประเด็นที่ข้าราชการต้องการมากที่สุดคือ การเพิ่มเงินเดือน คิดเป็นร้อยละ 96.9 รองลงมาต้องการให้เพิ่มค่าเบี้ยเลี้ยงให้เหมาะสมกับสภาพเศรษฐกิจ ร้อยละ 77.3

การให้เบิกค่ารักษาพยาบาลในสถานพยาบาลเอกชน (ผู้ป่วยใน /ผู้ป่วยนอก) ร้อยละ 73.5 การให้เงินช่วยเหลือการศึกษาบุตรเพิ่มขึ้นนอกเหนือจากค่าเล่าเรียนร่วมกับสถาบันการเงินจัดเงินกู้ดอกเบี้ยต่ำเพื่อที่อยู่อาศัย เพิ่มเงินประจำตำแหน่ง / เงินค่าตอบแทนนอกเหนือจากเงินเดือน และให้จ่ายตรงค่ารักษาพยาบาลได้โดยไม่ต้องสำรองจ่ายก่อน มีระหว่างร้อยละ 57.9 - 64.0

ตาราง 2 ร้อยละของข้าราชการที่แสดงความคิดเห็น เกี่ยวกับค่าตอบแทนและสวัสดิการที่ควรปรับปรุง จำแนกตามตำแหน่งประเภทของข้าราชการ

ความคิดเห็น เกี่ยวกับการปรับปรุงค่าตอบแทน / สวัสดิการ	รวม	ประเภท	ประเภท	ประเภท	ประเภท
	ทุกประเภท	ทั่วไป	วิชาการ	อำนาจการ	บริหาร
1. เพิ่มเงินเดือน	96.9	96.7	97.1	93.9	89.8
2. เพิ่มค่าเบี้ยเลี้ยงเงินทางราชการให้เหมาะสมกับสภาพเศรษฐกิจ	77.3	76.6	77.6	77.4	76.7
3. ให้เบิกค่ารักษาพยาบาลในสถานพยาบาลเอกชน (ผู้ป่วยใน / นอก)	73.5	73.6	73.6	68.1	73.9
4. ให้เงินช่วยเหลือการศึกษาบุตรนอกเหนือจากค่าเล่าเรียน	64.0	66.3	63.2	55.3	51.2
5. ร่วมกับสถาบันการเงินจัดเงินกู้ดอกเบี้ยต่ำเพื่อที่อยู่อาศัย	62.4	58.9	64.3	55.2	58.9
6. เพิ่มเงินประจำตำแหน่ง / เงินค่าตอบแทน นอกเหนือจากเงินเดือน	58.8	47.7	63.7	71.9	66.5
7. ให้จ่ายตรงค่ารักษาพยาบาลได้โดยไม่ต้องสำรองจ่ายก่อน	57.9	57.1	58.3	58.4	57.4

ตารางสถิติ



## สารบัญตารางสถิติ

	หน้า
ตาราง 1.1 ลักษณะที่สำคัญของข้าราชการ จำแนกตามตำแหน่งประเภทของข้าราชการ	15
ตาราง 1.2 ลักษณะที่สำคัญของข้าราชการ จำแนกตามตำแหน่งประเภทของข้าราชการ รายภาค	16
ตาราง 2.1 ร้อยละของข้าราชการ จำแนกตามอายุ อายุราชการ ระดับการศึกษา สถานภาพสมรส ลักษณะการอยู่อาศัย รายได้ของคู่สมรส และตำแหน่งประเภทของข้าราชการ	17
ตาราง 2.2 ร้อยละของข้าราชการ จำแนกตามอายุ อายุราชการ ระดับการศึกษา สถานภาพสมรส ลักษณะการอยู่อาศัย รายได้ของคู่สมรส และตำแหน่งประเภทของข้าราชการ รายภาค	19
ตาราง 3.1 ร้อยละของข้าราชการ จำแนกตามจำนวนสมาชิกของครอบครัว จำนวนบุตรที่มีชีวิต จำนวนผู้ที่อยู่ในความอุปการะ สถานภาพสมรส และตำแหน่งประเภทของข้าราชการ	21
ตาราง 3.2 ร้อยละของข้าราชการ จำแนกตามจำนวนสมาชิกของครอบครัว จำนวนบุตรที่มีชีวิต จำนวนผู้ที่อยู่ในความอุปการะ สถานภาพสมรส และตำแหน่งประเภทของข้าราชการ รายภาค	23
ตาราง 4.1 ร้อยละของข้าราชการที่มีผู้อยู่ในความอุปการะเลี้ยงดู และจำนวนผู้อยู่ในความอุปการะ เฉลี่ยต่อครอบครัว จำแนกตามประเภทของผู้ที่อยู่ในความอุปการะ และตำแหน่งประเภท ของข้าราชการ	25
ตาราง 4.2 ร้อยละของข้าราชการที่มีผู้อยู่ในความอุปการะเลี้ยงดู และจำนวนผู้อยู่ในความอุปการะ เฉลี่ยต่อครอบครัว จำแนกตามประเภทของผู้ที่อยู่ในความอุปการะ และตำแหน่งประเภท ของข้าราชการ รายภาค	26
ตาราง 5.1 ร้อยละของข้าราชการที่สมรส จำแนกตามสถานภาพการทำงานของคู่สมรส และตำแหน่งประเภทของข้าราชการ	27
ตาราง 5.2 ร้อยละของข้าราชการที่สมรส จำแนกตามสถานภาพการทำงานของคู่สมรส และตำแหน่งประเภทของข้าราชการ รายภาค	28
ตาราง 6.1 ร้อยละของข้าราชการ จำแนกตามสถานภาพการครอบครองบ้าน/ที่ดิน ประเภทที่อยู่อาศัย สถานภาพการอยู่อาศัย การเบิกค่าเช่าซื้อ/เช่าบ้าน และตำแหน่งประเภทของข้าราชการ	29
ตาราง 6.2 ร้อยละของข้าราชการ จำแนกตามสถานภาพการครอบครองบ้าน/ที่ดิน ประเภทที่อยู่อาศัย สถานภาพการอยู่อาศัย การเบิกค่าเช่าซื้อ/เช่าบ้าน และตำแหน่งประเภทของข้าราชการ รายภาค	31



## สารบัญตารางสถิติ (ต่อ)

	หน้า
ตาราง 7.1 รายได้เฉลี่ยต่อเดือนของครอบครัวข้าราชการ จำแนกตามประเภทของรายได้ และตำแหน่งประเภทของข้าราชการ	33
ตาราง 7.2 รายได้เฉลี่ยต่อเดือนของครอบครัวข้าราชการ จำแนกตามประเภทของรายได้ และตำแหน่งประเภทของข้าราชการ รายภาค	34
ตาราง 8.1 ค่าใช้จ่ายเฉลี่ยต่อเดือนของครอบครัวข้าราชการจำแนกตามประเภทของค่าใช้จ่าย และตำแหน่งประเภทของข้าราชการ	35
ตาราง 8.2 ค่าใช้จ่ายเฉลี่ยต่อเดือนของครอบครัวข้าราชการจำแนกตามประเภทของค่าใช้จ่าย และตำแหน่งประเภทของข้าราชการ รายภาค	37
ตาราง 9.1 ค่าใช้จ่ายเพื่อการสะสมทุนและเงินออมเฉลี่ยต่อเดือนของครอบครัวข้าราชการ จำแนกตามประเภทของการสะสมทุน และตำแหน่งประเภทของข้าราชการ	39
ตาราง 9.2 ค่าใช้จ่ายเพื่อการสะสมทุนและเงินออมเฉลี่ยต่อเดือนของครอบครัวข้าราชการ จำแนกตามประเภทของการสะสมทุน และตำแหน่งประเภทของข้าราชการ รายภาค	40
ตาราง 10.1 ร้อยละของข้าราชการ จำแนกตามภาวะทางการเงินและวิธีการแก้ปัญหา เมื่อรายได้ไม่พอกับค่าใช้จ่าย และตำแหน่งประเภทของข้าราชการ	41
ตาราง 10.2 ร้อยละของข้าราชการ จำแนกตามภาวะทางการเงินและวิธีการแก้ปัญหา เมื่อรายได้ไม่พอกับค่าใช้จ่าย และตำแหน่งประเภทของข้าราชการ รายภาค	42
ตาราง 11.1 ร้อยละของข้าราชการที่มีหนี้สิน มูลค่าหนี้สินเฉลี่ยต่อครอบครัวที่มีหนี้ จำนวนหนี้สินที่ผ่อนชำระต่อเดือน จำแนกตามตำแหน่งประเภทของข้าราชการ	43
ตาราง 11.2 ร้อยละของข้าราชการที่มีหนี้สิน มูลค่าหนี้สินเฉลี่ยต่อครอบครัวที่มีหนี้ จำนวนหนี้สินที่ผ่อนชำระต่อเดือน จำแนกตามตำแหน่งประเภทของข้าราชการ รายภาค	44
ตาราง 12.1 ร้อยละของข้าราชการที่แสดงความคิดเห็น เกี่ยวกับค่าตอบแทนและสวัสดิการ ที่คิดว่าควรปรับปรุง จำแนกตามตำแหน่งประเภทของข้าราชการ	45
ตาราง 12.2 ร้อยละของข้าราชการที่แสดงความคิดเห็น เกี่ยวกับค่าตอบแทนและสวัสดิการ ที่คิดว่าควรปรับปรุง จำแนกตามตำแหน่งประเภทของข้าราชการ รายภาค	48

## สารบัญตารางสถิติ (ต่อ)

	หน้า
ตาราง 13.1 ร้อยละของข้าราชการที่รายงานการใช้คอมพิวเตอร์ การเป็นเจ้าของ วัตถุประสงค์ และแหล่งที่ใช้ จำแนกตามตำแหน่งประเภทของข้าราชการ	51
ตาราง 13.2 ร้อยละของข้าราชการที่รายงานการใช้คอมพิวเตอร์ การเป็นเจ้าของ วัตถุประสงค์ และแหล่งที่ใช้ จำแนกตามตำแหน่งประเภทของข้าราชการ รายภาค	52
ตาราง 14.1 ร้อยละของข้าราชการที่รายงานการใช้อินเทอร์เน็ต วัตถุประสงค์ และแหล่งที่ใช้ จำแนกตามตำแหน่งประเภทของข้าราชการ	53
ตาราง 14.2 ร้อยละของข้าราชการที่รายงานการใช้อินเทอร์เน็ต วัตถุประสงค์ และแหล่งที่ใช้ จำแนกตามตำแหน่งประเภทของข้าราชการ รายภาค	54



ตาราง 1.1 ลักษณะที่สำคัญของข้าราชการ จำแนกตามตำแหน่งประเภทของข้าราชการ

ลักษณะที่สำคัญ	รวม ทุกประเภท	ประเภท ทั่วไป	ประเภท วิชาการ	ประเภท อำนวยการ	ประเภท บริหาร
ร้อยละของข้าราชการทั้งสิ้น	100.0	31.6	66.5	1.6	0.3
ขนาดของครอบครัวเฉลี่ย (คน)	2.9	3.1	2.8	3.1	3.1
จำนวนบุตรที่มีชีวิตอยู่เฉลี่ย (คน)	1.5	1.5	1.4	1.7	1.6
จำนวนผู้มีรายได้ในครอบครัวเฉลี่ย (คน)	1.6	1.6	1.6	1.6	1.7
จำนวนผู้ที่อยู่ในความอุปการะเลี้ยงดูเฉลี่ย (คน)	1.9	2.0	1.8	1.9	1.9
<b>เพศ</b>	<b>100.0</b>	<b>100.0</b>	<b>100.0</b>	<b>100.0</b>	<b>100.0</b>
ชาย	37.3	45.5	32.2	77.3	82.6
หญิง	62.7	54.5	67.8	22.7	17.4
<b>อายุเฉลี่ย (ปี)</b>	<b>43.3</b>	<b>43.1</b>	<b>43.0</b>	<b>54.5</b>	<b>56.2</b>
ชาย	44.9	44.7	44.3	54.5	56.2
หญิง	42.3	41.8	42.4	54.6	56.4
<b>อายุราชการเฉลี่ย (ปี)</b>	<b>18.2</b>	<b>18.3</b>	<b>17.8</b>	<b>30.8</b>	<b>32.5</b>
ชาย	19.7	20.0	18.8	30.8	32.4
หญิง	17.3	17.0	17.3	31.0	33.0
<b>ร้อยละของผู้ที่กำลังศึกษา</b>					
ข้าราชการ	10.3	9.0	11.1	3.5	0.7
คู่สมรส	5.4	5.6	5.4	2.6	0.2

ตาราง 1.2 ลักษณะที่สำคัญของข้าราชการ จำแนกตามตำแหน่งประเภทของข้าราชการ รายภาค

ลักษณะที่สำคัญ	ทั่วประเทศ	กทม.และ 3 จังหวัด <sup>1/</sup>	ภาคกลาง	ภาคเหนือ	ภาคตะวันออกเฉียงเหนือ	ภาคใต้
ร้อยละของข้าราชการทั้งสิ้น	100.0	24.4	20.3	18.1	22.8	14.4
ขนาดของครอบครัวเฉลี่ย (คน)	2.9	2.6	2.8	2.9	3.2	3.0
จำนวนบุตรที่มีชีวิตอยู่เฉลี่ย (คน)	1.5	1.4	1.4	1.4	1.6	1.6
จำนวนผู้มีรายได้ในครอบครัวเฉลี่ย (คน)	1.6	1.5	1.6	1.6	1.6	1.7
จำนวนผู้ที่อยู่ในความอุปการะเลี้ยงดูเฉลี่ย (คน)	1.9	1.6	1.8	1.9	2.2	2.0
<b>เพศ</b>	<b>100.0</b>	<b>100.0</b>	<b>100.0</b>	<b>100.0</b>	<b>100.0</b>	<b>100.0</b>
ชาย	37.3	39.5	33.3	38.1	38.7	35.7
หญิง	62.7	60.5	66.7	61.9	61.3	64.3
<b>อายุเฉลี่ย (ปี)</b>	<b>43.3</b>	<b>43.3</b>	<b>43.5</b>	<b>43.4</b>	<b>43.0</b>	<b>43.1</b>
ชาย	44.9	44.0	45.4	44.9	45.1	45.4
หญิง	42.3	42.8	42.6	42.5	41.7	41.8
<b>อายุราชการเฉลี่ย (ปี)</b>	<b>18.2</b>	<b>18.1</b>	<b>18.6</b>	<b>18.3</b>	<b>17.9</b>	<b>18.0</b>
ชาย	19.7	18.8	20.5	19.7	19.9	20.3
หญิง	17.3	17.7	17.7	17.4	16.6	16.7
<b>ร้อยละของผู้ที่กำลังศึกษา</b>						
ข้าราชการ	10.3	11.5	8.6	8.4	12.7	4.6
คู่สมรส	5.4	4.4	5.2	5.3	6.7	2.6

1/ นนทบุรี ปทุมธานี และสมุทรปราการ

ตาราง 2.1 ร้อยละของข้าราชการ จำแนกตามอายุ อายุราชการ ระดับการศึกษา สถานภาพสมรส ลักษณะการอยู่อาศัย รายได้ของคู่สมรส และตำแหน่งประเภทของข้าราชการ

ลักษณะที่สำคัญ	รวม ทุกประเภท	ประเภท ทั่วไป	ประเภท วิชาการ	ประเภท อำนวยการ	ประเภท บริหาร
<b>หมวดอายุ (ปี)</b>	<b>100.0</b>	<b>100.0</b>	<b>100.0</b>	<b>100.0</b>	<b>100.0</b>
น้อยกว่า 25	0.4	0.6	0.4	-	-
25 - 34	17.4	17.2	18.0	-	-
35 - 44	34.9	34.9	35.8	2.5	0.7
45 - 54	37.8	38.5	37.4	40.3	21.1
55 และมากกว่า	9.5	8.8	8.4	57.2	78.2
<b>อายุราชการ (ปี)</b>	<b>100.0</b>	<b>100.0</b>	<b>100.0</b>	<b>100.0</b>	<b>100.0</b>
น้อยกว่า 10	21.4	20.9	22.3	0.2	-
10 - 24	50.6	51.5	51.3	10.9	3.9
25 ขึ้นไป	28.0	27.6	26.4	88.9	96.1
<b>ระดับการศึกษา</b>	<b>100.0</b>	<b>100.0</b>	<b>100.0</b>	<b>100.0</b>	<b>100.0</b>
ต่ำกว่าปริญญาตรี	31.6	97.4	1.2	1.1	0.1
ปริญญาตรี	57.0	2.4	82.8	69.7	45.9
สูงกว่าปริญญาตรี	11.4	0.2	16.0	29.2	54.0

ตาราง 2.1 ร้อยละของข้าราชการ จำแนกตามอายุ อายุราชการ ระดับการศึกษา สถานภาพสมรส ลักษณะการอยู่อาศัย รายได้ของคู่สมรส และตำแหน่งประเภทของข้าราชการ (ต่อ)

ลักษณะที่สำคัญ	รวม ทุกประเภท	ประเภท ทั่วไป	ประเภท วิชาการ	ประเภท อำนวยการ	ประเภท บริหาร
<b>สถานภาพสมรส</b>	<b>100.0</b>	<b>100.0</b>	<b>100.0</b>	<b>100.0</b>	<b>100.0</b>
โสด	30.4	23.5	34.2	12.4	5.1
สมรสและอยู่กับคู่สมรส	49.2	55.6	46.1	49.9	77.5
สมรสแต่ไม่ได้อยู่กับคู่สมรส	11.4	10.6	11.2	31.2	12.7
ม่าย	2.4	2.7	2.2	2.8	1.1
หย่า/แยกกันอยู่	6.6	7.6	6.3	3.7	3.6
<b>ลักษณะการอยู่อาศัย</b>	<b>100.0</b>	<b>100.0</b>	<b>100.0</b>	<b>100.0</b>	<b>100.0</b>
อยู่คนเดียว	25.4	22.4	26.6	40.3	14.8
อยู่กับครอบครัว	61.6	64.7	60.1	56.7	83.9
อาศัยอยู่กับบิดามารดา ญาติพี่น้อง	12.1	11.9	12.4	3.0	1.3
อาศัยอยู่กับผู้อื่น	0.5	0.7	0.4	-	-
อื่น ๆ	0.4	0.3	0.5	-	-
<b>รายได้ของคู่สมรส</b>	<b>100.0</b>	<b>100.0</b>	<b>100.0</b>	<b>100.0</b>	<b>100.0</b>
ไม่มีรายได้	10.8	12.5	9.3	22.8	23.7
มีรายได้	89.2	87.5	90.7	77.2	76.3

ตาราง 2.2 ร้อยละของข้าราชการ จำแนกตามอายุ อายุราชการ ระดับการศึกษา สถานภาพสมรส ลักษณะการอยู่อาศัย รายได้ของคู่สมรส และตำแหน่งประเภทของข้าราชการ รายภาค

ลักษณะที่สำคัญ	ทั่วประเทศ	กทม.และ 3 จังหวัด <sup>1/</sup>	ภาคกลาง	ภาคเหนือ	ภาคตะวันออกเฉียงเหนือ	ภาคใต้
<b>หมวดอายุ (ปี)</b>	<b>100.0</b>	<b>100.0</b>	<b>100.0</b>	<b>100.0</b>	<b>100.0</b>	<b>100.0</b>
น้อยกว่า 25	0.4	0.8	0.3	0.3	0.3	0.4
25 - 34	17.4	20.1	15.8	16.8	17.2	16.2
35 - 44	34.9	30.2	34.8	34.6	38.2	38.0
45 - 54	37.8	35.3	40.7	40.8	36.1	36.7
55 และมากกว่า	9.5	13.6	8.4	7.5	8.2	8.7
<b>อายุราชการ (ปี)</b>	<b>100.0</b>	<b>100.0</b>	<b>100.0</b>	<b>100.0</b>	<b>100.0</b>	<b>100.0</b>
น้อยกว่า 10	21.4	24.6	18.8	18.5	22.2	22.0
10 - 24	50.6	44.6	52.1	55.2	51.0	52.1
25 ขึ้นไป	28.0	30.8	29.1	26.3	26.8	25.9
<b>ระดับการศึกษา</b>	<b>100.0</b>	<b>100.0</b>	<b>100.0</b>	<b>100.0</b>	<b>100.0</b>	<b>100.0</b>
ต่ำกว่าปริญญาตรี	31.6	33.3	29.6	32.7	30.4	32.4
ปริญญาตรี	57.0	51.3	59.8	56.7	59.2	59.7
สูงกว่าปริญญาตรี	11.4	15.4	10.6	10.6	10.4	7.9



ตาราง 2.2 ร้อยละของข้าราชการ จำแนกตามอายุ อายุราชการ ระดับการศึกษา สถานภาพสมรส ลักษณะการอยู่อาศัย รายได้ของคู่สมรส และตำแหน่งประเภทของข้าราชการ รายภาค (ต่อ)

ลักษณะที่สำคัญ	ทั่วประเทศ	กทม.และ 3 จังหวัด <sup>1/</sup>	ภาคกลาง	ภาคเหนือ	ภาคตะวันออกเฉียงเหนือ	ภาคใต้
<b>สถานภาพสมรส</b>	<b>100.0</b>	<b>100.0</b>	<b>100.0</b>	<b>100.0</b>	<b>100.0</b>	<b>100.0</b>
โสด	30.4	41.0	29.5	29.0	23.8	25.8
สมรสและอยู่กับคู่สมรส	49.2	44.9	45.9	48.0	53.1	56.6
สมรสแต่ไม่ได้อยู่กับคู่สมรส	11.4	6.2	12.5	13.3	14.1	11.8
ม่าย	2.4	2.8	2.4	2.0	2.3	2.3
หย่า/แยกกันอยู่	6.6	5.1	9.7	7.7	6.7	3.5
<b>ลักษณะการอยู่อาศัย</b>	<b>100.0</b>	<b>100.0</b>	<b>100.0</b>	<b>100.0</b>	<b>100.0</b>	<b>100.0</b>
อยู่คนเดียว	25.4	23.8	28.3	26.9	24.1	24.3
อยู่กับครอบครัว	61.6	57.4	59.5	62.1	65.7	64.6
อาศัยอยู่กับบิดามารดา ญาติพี่น้อง	12.1	17.3	11.5	10.4	9.5	10.2
อาศัยอยู่กับผู้อื่น	0.5	0.7	0.6	0.5	0.3	0.5
อื่น ๆ	0.4	0.8	0.1	0.1	0.4	0.4
<b>รายได้ของคู่สมรส</b>						
ไม่มีรายได้	10.8	13.1	11.2	8.9	11.5	8.1
มีรายได้	89.2	86.9	88.8	91.1	88.5	91.9

1/ นนทบุรี ปทุมธานี และสมุทรปราการ

ตาราง 3.1 ร้อยละของข้าราชการ จำแนกตามจำนวนสมาชิกของครอบครัว จำนวนบุตรที่มีชีวิต จำนวนผู้ที่อยู่ในความอุปการะ สถานภาพสมรส และตำแหน่งประเภทของข้าราชการ

ลักษณะที่สำคัญ	รวม ทุกประเภท	ประเภท ทั่วไป	ประเภท วิชาการ	ประเภท อำนวยการ	ประเภท บริหาร
ร้อยละของข้าราชการทั้งสิ้น	100.0	31.6	66.5	1.6	0.3
<b>1. จำนวนสมาชิกของครอบครัวข้าราชการ</b>					
รวม	100.0	100.0	100.0	100.0	100.0
1 - 2 คน	41.0	35.4	43.7	37.0	41.0
3 - 4 คน	46.4	50.3	44.5	51.7	46.5
5 คนและมากกว่า	12.6	14.3	11.8	11.3	12.5
<b>ข้าราชการโสด</b>	100.0	100.0	100.0	100.0	100.0
1 - 2 คน	85.1	87.9	84.1	87.0	67.4
3 - 4 คน	13.7	10.9	14.7	12.7	32.6
5 คนและมากกว่า	1.2	1.2	1.2	0.3	-
<b>ข้าราชการสมรส หรือเคยสมรส</b>	100.0	100.0	100.0	100.0	100.0
1 - 2 คน	21.8	19.4	22.7	29.9	39.6
3 - 4 คน	60.7	62.4	60.0	57.2	47.3
5 คนและมากกว่า	17.5	18.2	17.3	12.9	13.1
<b>2. จำนวนบุตรที่มีชีวิตอยู่ของข้าราชการสมรส หรือเคยสมรส</b>	100.0	100.0	100.0	100.0	100.0
ไม่มีบุตร	14.9	12.5	16.2	12.9	17.0
1 - 2 คน	76.4	78.1	75.7	72.8	65.0
3 คนและมากกว่า	8.7	9.4	8.1	14.3	18.0

ตาราง 3.1 ร้อยละของข้าราชการ จำแนกตามจำนวนสมาชิกของครอบครัว จำนวนบุตรที่มีชีวิต จำนวนผู้ที่มีความอุปการะ สถานภาพสมรส และตำแหน่งประเภทของข้าราชการ (ต่อ)

ลักษณะที่สำคัญ	รวม ทุกประเภท	ประเภท ทั่วไป	ประเภท วิชาการ	ประเภท อำนวยการ	ประเภท บริหาร
<b>3. จำนวนผู้ที่มีความอุปการะเลี้ยงดู</b>					
<b>ของครอบครัวข้าราชการ</b>					
รวม	100.0	100.0	100.0	100.0	100.0
ไม่มีผู้ที่มีความอุปการะ	20.0	16.7	21.7	15.6	18.9
1 - 2 คน	50.4	50.7	50.1	55.6	56.7
3 คนขึ้นไป	29.6	32.6	28.2	28.8	24.4
<b>ข้าราชการโสด</b>	100.0	100.0	100.0	100.0	100.0
ไม่มีผู้ที่มีความอุปการะ	44.8	46.0	44.4	42.3	26.1
1 - 2 คน	46.9	45.4	47.4	51.5	63.0
3 คนขึ้นไป	8.3	8.6	8.2	6.2	10.9
<b>ข้าราชการสมรส หรือเคยสมรส</b>	100.0	100.0	100.0	100.0	100.0
ไม่มีผู้ที่มีความอุปการะ	9.2	7.7	9.9	11.8	18.5
1 - 2 คน	51.9	52.3	51.5	56.2	56.4
3 คนขึ้นไป	38.9	40.0	38.6	32.0	25.1

ตาราง 3.2 ร้อยละของข้าราชการ จำแนกตามจำนวนสมาชิกของครอบครัว จำนวนบุตรที่มีชีวิต จำนวนผู้ที่อยู่ในความอุปการะ สถานภาพสมรส และตำแหน่งประเภทของข้าราชการ รายภาค

ลักษณะที่สำคัญ	ทั่วประเทศ	กทม.และ 3 จังหวัด <sup>1/</sup>	ภาคกลาง	ภาคเหนือ	ภาคตะวันออกเฉียงเหนือ	ภาคใต้
ร้อยละของข้าราชการทั้งสิ้น	100.0	24.4	20.3	18.1	22.8	14.4
<b>1. จำนวนสมาชิกของครอบครัวข้าราชการ</b>						
รวม	100.0	100.0	100.0	100.0	100.0	100.0
1 - 2 คน	41.0	49.2	43.4	39.6	34.2	36.0
3 - 4 คน	46.4	40.7	46.3	48.1	48.7	50.7
5 คนและมากกว่า	12.6	10.1	10.3	12.3	17.1	13.3
<b>ข้าราชการโสด</b>	100.0	100.0	100.0	100.0	100.0	100.0
1 - 2 คน	85.1	86.4	88.4	85.4	79.2	84.2
3 - 4 คน	13.7	12.7	11.0	13.3	17.8	15.5
5 คนและมากกว่า	1.2	0.9	0.6	1.3	3.0	0.3
<b>ข้าราชการสมรส หรือเคยสมรส</b>	100.0	100.0	100.0	100.0	100.0	100.0
1 - 2 คน	21.8	23.4	24.6	21.0	20.1	19.2
3 - 4 คน	60.7	60.1	61.1	62.2	58.4	62.9
5 คนและมากกว่า	17.5	16.5	14.3	16.8	21.5	17.9
<b>2. จำนวนบุตรที่มีชีวิตอยู่ของข้าราชการสมรส หรือเคยสมรส</b>						
ไม่มีบุตร	14.9	17.3	16.5	15.1	11.9	13.9
1 - 2 คน	76.4	74.4	75.5	78.9	78.7	73.9
3 คนและมากกว่า	8.7	8.3	8.0	6.0	9.4	12.2

ตาราง 3.2 ร้อยละของข้าราชการ จำแนกตามจำนวนสมาชิกของครอบครัว จำนวนบุตรที่มีชีวิต จำนวนผู้ที่อยู่ในความอุปการะ สถานภาพสมรส และตำแหน่งประเภทของข้าราชการ รายภาค (ต่อ)

ลักษณะที่สำคัญ	ทั่วประเทศ	กทม.และ 3 จังหวัด <sup>1/</sup>	ภาคกลาง	ภาคเหนือ	ภาคตะวันออกเฉียงเหนือ	ภาคใต้
<b>3. จำนวนผู้ที่อยู่ในความอุปการะเลี้ยงดู</b>						
<b>ของครอบครัวข้าราชการ</b>						
รวม	100.0	100.0	100.0	100.0	100.0	100.0
ไม่มีผู้ที่อยู่ในความอุปการะ	20.0	27.1	21.1	17.9	14.5	17.7
1 - 2 คน	50.4	50.9	51.1	49.9	48.8	51.5
3 คนขึ้นไป	29.6	22.0	27.8	32.2	36.7	30.8
<b>ข้าราชการโสด</b>	<b>100.0</b>	<b>100.0</b>	<b>100.0</b>	<b>100.0</b>	<b>100.0</b>	<b>100.0</b>
ไม่มีผู้ที่อยู่ในความอุปการะ	44.8	51.8	45.0	41.1	34.9	44.9
1 - 2 คน	46.9	41.4	47.8	46.9	55.2	48.1
3 คนขึ้นไป	8.3	6.8	7.2	12.0	9.9	7.0
<b>ข้าราชการสมรส หรือเคยสมรส</b>	<b>100.0</b>	<b>100.0</b>	<b>100.0</b>	<b>100.0</b>	<b>100.0</b>	<b>100.0</b>
ไม่มีผู้ที่อยู่ในความอุปการะ	9.2	9.9	11.1	8.5	8.1	8.2
1 - 2 คน	51.9	57.5	52.4	51.1	46.9	52.7
3 คนขึ้นไป	38.9	32.6	36.5	40.4	45.0	39.1

1/ นนทบุรี ปทุมธานี และสมุทรปราการ

ตาราง 4.1 ร้อยละของข้าราชการที่มีผู้อยู่ในความอุปการะเลี้ยงดู และจำนวนผู้อยู่ในความอุปการะเฉลี่ยต่อครอบครัว จำแนกตามประเภทของผู้ที่อยู่ในความอุปการะ และตำแหน่งประเภทของข้าราชการ

ประเภทของผู้ที่อยู่ใน ความอุปการะเลี้ยงดู <sup>1/</sup>	รวม ทุกประเภท		ประเภท ทั่วไป		ประเภท วิชาการ		ประเภท อำนวยการ		ประเภท บริหาร	
	% ที่	เฉลี่ยต่อ	% ที่	เฉลี่ยต่อ	% ที่	เฉลี่ยต่อ	% ที่	เฉลี่ยต่อ	% ที่	เฉลี่ยต่อ
	รายงาน ว่ามี	ครอบครัว ที่มี (คน)	รายงาน ว่ามี	ครอบครัว ที่มี (คน)	รายงาน ว่ามี	ครอบครัว ที่มี (คน)	รายงาน ว่ามี	ครอบครัว ที่มี (คน)	รายงาน ว่ามี	ครอบครัว ที่มี (คน)
ข้าราชการที่ "มีผู้อยู่ในความอุปการะ" ทั้งสิ้น	80.0	2.3	83.3	2.4	78.3	2.3	84.4	2.3	81.1	2.3
คู่สมรส	12.8	1.0	17.3	1.0	10.1	1.0	28.4	1.0	28.3	1.0
บุตรที่ยังไม่เข้าเรียน/ไม่เรียน	6.8	1.2	7.5	1.2	6.7	1.2	1.8	1.3	0.1	2.0
บุตรที่กำลังเรียน										
- ในประเทศ	47.8	1.6	55.0	1.6	44.3	1.6	50.8	1.6	46.0	1.5
- ในต่างประเทศ	0.6	1.1	0.3	1.0	0.6	1.1	3.0	1.1	6.8	1.5
บุตรที่เรียนจบแล้ว แต่ยังไม่มียานทำ	2.8	1.1	3.4	1.1	2.3	1.1	7.1	1.2	15.3	1.2
บิดา มารดา ญาติพี่น้อง	49.9	1.7	48.4	1.7	50.9	1.7	41.8	1.6	38.4	1.5
บุคคลอื่น ๆ (เช่น บุตรบุญธรรม)	0.9	1.3	0.9	1.4	0.9	1.2	1.5	1.3	2.5	1.9

1/ ข้าราชการ 1 ราย สามารถรายงานผู้อยู่ในความอุปการะเลี้ยงดู ได้มากกว่า 1 ประเภท

ตาราง 4.2 ร้อยละของข้าราชการที่มีผู้อยู่ในความอุปการะเลี้ยงดู และจำนวนผู้อยู่ในความอุปการะเลี้ยงดูต่อครอบครัว จำแนกตามประเภทของผู้ที่อยู่ในความอุปการะ และตำแหน่งประเภทของข้าราชการ รายภาค

ประเภทของผู้ที่อยู่ใน ความอุปการะเลี้ยงดู <sup>1/</sup>	ทั่วประเทศ		กทม.และ 3 จังหวัด <sup>2/</sup>		ภาคกลาง		ภาคเหนือ		ภาคตะวันออกเฉียงเหนือ		ภาคใต้	
	% ที่	เฉลี่ยต่อ	% ที่	เฉลี่ยต่อ	% ที่	เฉลี่ยต่อ	% ที่	เฉลี่ยต่อ	% ที่	เฉลี่ยต่อ	% ที่	เฉลี่ยต่อ
	รายงาน	ครอบครัว	รายงาน	ครอบครัว	รายงาน	ครอบครัว	รายงาน	ครอบครัว	รายงาน	ครอบครัว	รายงาน	ครอบครัว
	ว่ามี	ที่มี	ว่ามี	ที่มี	ว่ามี	ที่มี	ว่ามี	ที่มี	ว่ามี	ที่มี	ว่ามี	ที่มี
		(คน)		(คน)		(คน)		(คน)		(คน)		(คน)
ข้าราชการที่ "มีผู้อยู่ในความอุปการะ" ทั้งหมด	80.0	2.3	72.9	2.2	78.9	2.3	82.1	2.4	85.5	2.5	82.3	2.4
คู่สมรส	12.8	1.0	10.2	1.0	11.4	1.0	12.1	1.0	16.2	1.0	14.5	1.0
บุตรที่ยังไม่เข้าเรียน/ไม่เรียน	6.8	1.2	4.3	1.1	7.7	1.2	5.4	1.2	8.7	1.2	8.8	1.2
บุตรที่กำลังเรียน												
- ในประเทศ	47.8	1.6	38.9	1.5	46.1	1.5	50.0	1.6	53.1	1.7	54.1	1.7
- ในต่างประเทศ	0.6	1.1	0.6	1.1	0.5	1.0	0.3	1.0	0.7	1.1	0.7	1.3
บุตรที่เรียนจบแล้ว แต่ยังไม่มียานทำ	2.8	1.1	2.4	1.2	3.1	1.1	2.6	1.1	3.3	1.2	2.4	1.1
บิดา มารดา ญาติพี่น้อง	49.9	1.7	46.9	1.7	50.6	1.7	51.9	1.7	53.6	1.8	45.8	1.7
บุคคลอื่น ๆ (เช่น บุตรบุญธรรม)	0.9	1.3	1.1	1.4	0.9	1.2	1.0	1.1	0.9	1.1	0.5	1.5

1/ ข้าราชการ 1 ราย สามารถรายงานผู้อยู่ในความอุปการะเลี้ยงดู ได้มากกว่า 1 ประเภท

2/ นนทบุรี ปทุมธานี และสมุทรปราการ

ตาราง 5.1 ร้อยละของข้าราชการที่สมรส จำแนกตามสถานภาพการทำงานของกลุ่มสมรส และตำแหน่งประเภทของข้าราชการ

สถานภาพการทำงานของกลุ่มสมรส	รวม	ประเภท	ประเภท	ประเภท	ประเภท
	ทุกประเภท	ทั่วไป	วิชาการ	อำนวยการ	บริหาร
ข้าราชการที่ "สมรส" ทั้งสิ้น	100.0	100.0	100.0	100.0	100.0
การทำงานของคู่สมรส					
ไม่ทำงาน	10.8	12.5	9.3	22.8	23.7
ทำงาน	89.2	87.5	90.7	77.2	76.3
จำแนกตามสถานภาพการทำงาน					
- ข้าราชการ	46.7	39.4	50.6	51.3	45.0
- พนักงานของรัฐ หรือลูกจ้าง ของส่วนราชการ	9.4	10.9	8.8	3.1	4.4
- พนักงานรัฐวิสาหกิจ	3.1	3.2	3.1	3.2	3.1
- ลูกจ้างเอกชน	14.6	15.0	14.6	7.5	15.8
- ทำการเกษตร	3.8	5.0	3.3	2.5	0.5
- ทำธุรกิจส่วนตัว (อุตสาหกรรม/ วิชาชีพที่ไม่ใช่การเกษตร/อื่น ๆ)	11.6	14.0	10.3	9.6	7.5



ตาราง 5.2 ร้อยละของข้าราชการที่สมรส จำแนกตามสถานภาพการทำงานของกลุ่มสมรส และตำแหน่งประเภทของข้าราชการ รายภาค

สถานภาพการทำงานของกลุ่มสมรส	ทั่วประเทศ	กทม.และ 3 จังหวัด <sup>1/</sup>	ภาคกลาง	ภาคเหนือ	ภาคตะวันออกเฉียงเหนือ	ภาคใต้
ข้าราชการที่ "สมรส" ทั้งสิ้น	100.0	100.0	100.0	100.0	100.0	100.0
การทำงานของคู่สมรส						
ไม่ทำงาน	10.8	13.1	11.2	8.9	11.5	8.1
ทำงาน	89.2	86.9	88.8	91.1	88.5	91.9
จำแนกตามสถานภาพการทำงาน						
- ข้าราชการ	46.7	35.8	45.7	53.5	51.6	46.9
- พนักงานของรัฐ หรือลูกจ้าง						
ของส่วนราชการ	9.4	10.1	8.0	9.2	9.9	9.4
- พนักงานรัฐวิสาหกิจ	3.1	4.4	2.8	3.4	2.6	2.1
- ลูกจ้างเอกชน	14.6	25.4	16.8	9.7	9.3	12.0
- ทำการเกษตร	3.8	1.6	3.2	3.2	2.9	9.6
- ทำธุรกิจส่วนตัว (อุตสาหกรรม/ วิชาชีพที่ไม่ใช่การเกษตร/อื่น ๆ)	11.6	9.6	12.3	12.1	12.2	11.9

1/ นนทบุรี ปทุมธานี และสมุทรปราการ

ตาราง 6.1 ร้อยละของข้าราชการ จำแนกตามสถานภาพการครอบครองบ้าน/ที่ดิน ประเภทที่อยู่อาศัย สถานภาพการอยู่อาศัย การเบิกค่าเช่าซื้อ/เช่าบ้าน และตำแหน่งประเภทของข้าราชการ

รายการ	รวม ทุกประเภท	ประเภท ทั่วไป	ประเภท วิชาการ	ประเภท อำนวยการ	ประเภท บริหาร
<b>สถานภาพการครอบครองบ้าน/ที่ดิน</b>	<b>100.0</b>	<b>100.0</b>	<b>100.0</b>	<b>100.0</b>	<b>100.0</b>
เป็นเจ้าของบ้านและที่ดิน	31.8	31.5	31.0	60.2	79.0
เป็นเจ้าของบ้าน แต่ไม่เป็นเจ้าของที่ดิน	2.6	3.4	2.2	1.1	5.1
เป็นเฉพาะเจ้าของบ้าน แต่ที่ดินอยู่ระหว่างการผ่อนส่ง	1.4	1.5	1.4	1.0	-
เป็นบ้าน(พร้อมที่ดิน) ที่อยู่ระหว่างการผ่อนส่ง	33.5	31.1	34.9	29.1	12.1
มีเฉพาะที่ดินเป็นของตนเอง	5.8	5.8	5.9	3.6	0.8
มีเฉพาะที่ดินที่อยู่ระหว่างการผ่อนส่ง	1.0	1.2	1.0	0.6	-
ไม่มี	23.9	25.5	23.6	4.4	3.0
<b>ประเภทที่อยู่อาศัย</b>	<b>100.0</b>	<b>100.0</b>	<b>100.0</b>	<b>100.0</b>	<b>100.0</b>
บ้านเดี่ยว	70.5	69.4	70.6	78.8	85.3
ห้องแถว ตึกแถวหรืออาคารพาณิชย์	7.0	7.7	6.8	6.0	1.3
ทาวน์เฮ้าส์ บ้านแฝด	19.2	19.9	19.1	12.6	9.1
ห้องชุด (อพาร์ทเมนท์ / แพลต / คอนโดมิเนียม)	3.3	3.0	3.5	2.6	4.3
อื่น ๆ	-	-	-	-	-
<b>สถานภาพการอยู่อาศัย</b>	<b>100.0</b>	<b>100.0</b>	<b>100.0</b>	<b>100.0</b>	<b>100.0</b>
บ้านของตนเอง/คู่สมรส	23.3	24.8	22.1	33.7	65.5
บ้านที่เช่าซื้อ	31.7	29.8	33.0	22.7	11.8
บ้านเช่า	13.6	12.6	13.9	20.4	0.3
บ้านพักของทางราชการ/เอกชน	16.7	17.8	16.1	19.1	20.1
อาศัยอยู่กับบิดา มารดา ญาติ	11.7	11.7	12.0	2.8	1.3
อาศัยอยู่กับผู้อื่น	0.3	0.4	0.3	-	-
อื่น ๆ	2.7	2.9	2.6	1.3	1.0

ตาราง 6.1 ร้อยละของข้าราชการ จำแนกตามสถานภาพการครอบครองบ้าน/ที่ดิน ประเภทที่อยู่อาศัย สถานภาพการอยู่อาศัย การเบิกค่าเช่าซื้อ/เช่าบ้าน และตำแหน่งประเภทของข้าราชการ (ต่อ)

รายการ	รวม ทุกประเภท	ประเภท ทั่วไป	ประเภท วิชาการ	ประเภท อำนวยการ	ประเภท บริหาร
การเบิกค่าเช่าซื้อ/เช่าบ้าน	100.0	100.0	100.0	100.0	100.0
ข้าราชการเป็นผู้เบิกได้คนเดียว					
-ได้ครบทั้งหมด	19.8	17.5	20.3	38.8	13.8
-ได้บางส่วน	36.9	33.9	38.3	33.2	24.8
ข้าราชการและคู่สมรสเบิกได้ทั้งคู่	2.6	3.1	2.4	3.1	8.2
คู่สมรสเบิกได้คนเดียว	3.5	3.3	3.7	1.4	-
ข้าราชการและคู่สมรสเบิกไม่ได้ทั้งคู่	37.2	42.2	35.3	23.5	53.2

ตาราง 6.2 ร้อยละของข้าราชการ จำแนกตามสถานภาพการครอบครองบ้าน/ที่ดิน ประเภทที่อยู่อาศัย สถานภาพการอยู่อาศัย การเบิกค่าเช่าซื้อ/เช่าบ้าน และตำแหน่งประเภทของข้าราชการ รายภาค

รายการ	ทั่วประเทศ	กทม.และ 3 จังหวัด <sup>1/</sup>	ภาคกลาง	ภาคเหนือ	ภาคตะวันออกเฉียงเหนือ	ภาคใต้
<b>สถานภาพการครอบครองบ้าน/ที่ดิน</b>	<b>100.0</b>	<b>100.0</b>	<b>100.0</b>	<b>100.0</b>	<b>100.0</b>	<b>100.0</b>
เป็นเจ้าของบ้านและที่ดิน	31.8	31.6	31.8	28.5	32.5	35.2
เป็นเจ้าของบ้าน แต่ไม่เป็นเจ้าของที่ดิน	2.6	4.1	2.1	2.5	1.7	2.0
เป็นเฉพาะเจ้าของบ้าน แต่ที่ดินอยู่ระหว่างการผ่อนส่ง	1.4	1.3	1.6	1.9	1.4	0.8
เป็นบ้าน(พร้อมที่ดิน) ที่อยู่ระหว่างการผ่อนส่ง	33.5	29.4	31.6	39.0	35.2	33.7
มีเฉพาะที่ดินเป็นของตนเอง	5.8	4.4	6.1	5.8	6.5	6.5
มีเฉพาะที่ดินที่อยู่ระหว่างการผ่อนส่ง	1.0	0.9	0.8	1.1	1.1	1.4
ไม่มี	23.9	28.3	26.0	21.2	21.6	20.4
<b>ประเภทที่อยู่อาศัย</b>	<b>100.0</b>	<b>100.0</b>	<b>100.0</b>	<b>100.0</b>	<b>100.0</b>	<b>100.0</b>
บ้านเดี่ยว	70.5	48.5	69.9	82.5	87.6	63.5
ห้องแถว ตึกแถวหรืออาคารพาณิชย์	7.0	5.3	6.4	5.6	5.1	15.4
ทาวน์เฮ้าส์ บ้านแฝด	19.2	36.1	21.8	10.7	6.3	20.2
ห้องชุด (อพาร์ทเมนท์ / แพลต / คอนโดมิเนียม)	3.3	10.1	1.9	1.2	1.0	0.9
อื่น ๆ	-	-	-	-	-	-
<b>สถานภาพการอยู่อาศัย</b>	<b>100.0</b>	<b>100.0</b>	<b>100.0</b>	<b>100.0</b>	<b>100.0</b>	<b>100.0</b>
บ้านของตนเอง/คู่สมรส	23.3	28.5	21.5	19.0	21.6	25.2
บ้านที่เช่าซื้อ	31.7	27.8	29.1	35.5	34.9	32.4
บ้านเช่า	13.6	17.4	15.9	12.2	10.6	10.2
บ้านพักของทางราชการ/เอกชน	16.7	4.7	20.0	20.9	21.0	20.2
อาศัยอยู่กับบิดา มารดา ญาติ	11.7	16.3	11.1	10.5	9.3	10.1
อาศัยอยู่กับผู้อื่น	0.3	0.5	0.3	-	0.2	0.5
อื่น ๆ	2.7	4.8	2.1	1.9	2.4	1.4

ตาราง 6.2 ร้อยละของข้าราชการ จำแนกตามสถานภาพการครอบครองบ้าน/ที่ดิน ประเภทที่อยู่อาศัย สถานภาพการอยู่อาศัย การเบิกค่าเช่าซื้อ/เช่าบ้าน และตำแหน่งประเภทของข้าราชการ ราชการ (ต่อ)

รายการ	ทั่วประเทศ	กทม.และ 3 จังหวัด <sup>1/</sup>	ภาคกลาง	ภาคเหนือ	ภาคตะวันออกเฉียงเหนือ	ภาคใต้
การเบิกค่าเช่าซื้อ/เช่าบ้าน	100.0	100.0	100.0	100.0	100.0	100.0
ข้าราชการเป็นผู้เบิกได้คนเดียว						
-ได้ครบทั้งหมด	19.8	7.3	27.4	22.5	25.7	17.1
-ได้บางส่วน	36.9	24.4	43.7	41.6	35.8	44.6
ข้าราชการและคู่สมรสเบิกได้ทั้งคู่	2.6	1.2	2.3	3.2	4.0	2.4
คู่สมรสเบิกได้คนเดียว	3.5	1.9	2.7	3.7	5.9	3.5
ข้าราชการและคู่สมรสเบิกไม่ได้ทั้งคู่	37.2	65.2	23.9	29.0	28.6	32.4

1/ นนทบุรี ปทุมธานี และสมุทรปราการ

ตาราง 7.1 รายได้เฉลี่ยต่อเดือนของครอบครัวข้าราชการ จำแนกตามประเภทของรายได้ และตำแหน่งประเภทของข้าราชการ

ประเภทของรายได้	รวม	ประเภท	ประเภท	ประเภท	ประเภท
	ทุกประเภท	ทั่วไป	วิชาการ	อำนวยการ	บริหาร
จำนวนผู้มีรายได้ในครอบครัวเฉลี่ย (คน)	1.6	1.6	1.6	1.6	1.7
รายได้ทั้งสิ้น	49,915	42,850	51,477	105,612	159,813
เงินเดือน / ค่าจ้าง / เงินประจำตำแหน่ง					
เงินเพิ่มพิเศษ / เงินเพิ่มการครองชีพชั่วคราว	41,418	34,262	43,230	90,676	138,715
ค่าเบี้ยประชุม ค่าล่วงเวลา เงินโบนัส ค่าทิป	1,135	1,240	1,022	2,501	8,638
กำไรจากการทำธุรกิจส่วนตัว/การเกษตร	4,707	5,012	4,512	6,687	5,206
ค่าเช่าที่ได้รับจากการให้เช่าทรัพย์สิน	776	675	779	2,373	2,257
รายได้อื่น ๆ (เช่น ดอกเบี้ย เงินช่วยเหลือจาก					
บุคคลอื่นนอกครัวเรือน / รัฐ)	1,879	1,661	1,934	3,375	4,997

ตาราง 7.2 รายได้เฉลี่ยต่อเดือนของครอบครัวข้าราชการ จำแนกตามประเภทของรายได้ และตำแหน่งประเภทของข้าราชการ รายภาค

ประเภทของรายได้	ทั่วประเทศ	กทม.และ 3 จังหวัด <sup>1/</sup>	ภาคกลาง	ภาคเหนือ	ภาคตะวันออกเฉียงเหนือ	ภาคใต้
จำนวนผู้มีรายได้ในครอบครัวเฉลี่ย (คน)	1.6	1.5	1.6	1.6	1.6	1.7
รายได้ทั้งสิ้น	49,915	51,125	49,145	47,597	48,983	53,326
เงินเดือน / ค่าจ้าง / เงินประจำตำแหน่ง						
เงินเพิ่มพิเศษ / เงินเพิ่มการครองชีพชั่วคราว	41,418	43,722	41,270	39,794	40,456	41,271
ค่าเบี้ยประชุม ค่าล่วงเวลา เงินโบนัส ค่าทิป	1,135	1,551	1,336	909	947	730
กำไรจากการทำธุรกิจส่วนตัว/การเกษตร	4,707	3,141	4,332	3,771	4,559	9,299
ค่าเช่าที่ได้รับจากการให้เช่าทรัพย์สิน	776	798	796	765	860	592
รายได้อื่น ๆ (เช่น ดอกเบี้ย เงินช่วยเหลือจาก						
บุคคลอื่นนอกครัวเรือน / รัฐ)	1,879	1,913	1,411	2,358	2,161	1,434

1/ นนทบุรี ปทุมธานี และสมุทรปราการ

ตาราง 8.1 ค่าใช้จ่าย<sup>1/</sup> เฉลี่ยต่อเดือนของครอบครัวข้าราชการ จำแนกตามประเภทของค่าใช้จ่าย และตำแหน่งประเภทของข้าราชการ

ประเภทของค่าใช้จ่าย	รวม ทุกประเภท	ประเภท ทั่วไป	ประเภท วิชาการ	ประเภท อำนวยการ	ประเภท บริหาร
ค่าใช้จ่ายทั้งสิ้น	41,081	36,911	42,025	73,290	104,682
ค่าใช้จ่ายเพื่อการอุปโภคบริโภค	35,587	32,411	36,342	58,685	83,949
ค่าที่อยู่อาศัย	1,051	977	1,059	1,895	2,647
ค่าอาหารและเครื่องดื่ม	8,522	7,927	8,668	12,946	16,013
ค่ายา เวชภัณฑ์และค่ารักษาพยาบาล	1,426	1,153	1,519	2,465	4,123
-สถานพยาบาลเอกชน	321	252	348	477	766
-สถานพยาบาลของรัฐ	177	144	188	340	506
-ค่าชื่อยา/เวชภัณฑ์ต่างๆ จากร้านขายยาทั่วไป	475	402	500	758	1,075
-ค่ารักษาแบบพื้นบ้าน/สมุนไพร/อื่นๆ	453	355	483	890	1,776
ค่าใช้จ่ายเกี่ยวกับการศึกษาของสมาชิกในครอบครัว	2,865	2,668	2,884	5,173	7,399
-ในประเทศสำหรับบุตร	2,280	2,267	2,239	3,880	4,086
-ในประเทศสำหรับข้าราชการ/คู่สมรส	370	291	408	433	62
-ต่างประเทศสำหรับข้าราชการ/คู่สมรส/บุตร	116	7	140	703	3,211
-สำหรับผู้ที่อยู่ในความอุปการะที่อาศัยอยู่ด้วย	99	103	97	157	40
ค่าใช้จ่ายเกี่ยวกับการเดินทางและการสื่อสาร	6,192	5,524	6,363	10,593	15,719
-ค่าโดยสารในการเดินทางตามปกติ	3,355	3,117	3,407	5,224	7,191
-การเดินทางท่องเที่ยว/ในโอกาสพิเศษ	1,443	1,132	1,528	3,300	5,645
-การสื่อสาร (เช่น ค่าโทรศัพท์มือถือ อินเทอร์เน็ต ฯลฯ)	1,394	1,275	1,428	2,069	2,883
ค่าใช้จ่ายเกี่ยวกับยานพาหนะและอุปกรณ์	5,561	5,331	5,584	8,754	7,918
-ค่าชื่อยานพาหนะ/อุปกรณ์	4,173	4,098	4,154	6,302	5,197
-ค่าใช้จ่ายเกี่ยวกับยานพาหนะ	1,388	1,233	1,430	2,452	2,721



ตาราง 8.1 ค่าใช้จ่ายเฉลี่ย<sup>1/</sup> ต่อเดือนของครอบครัวข้าราชการ จำแนกตามประเภทของค่าใช้จ่าย และตำแหน่งประเภทของข้าราชการ (ต่อ)

ประเภทของค่าใช้จ่าย	รวม ทุกประเภท	ประเภท ทั่วไป	ประเภท วิชาการ	ประเภท อำนวยการ	ประเภท บริหาร
ค่าใช้จ่ายเกี่ยวกับคอมพิวเตอร์/การบันเทิง/การอ่าน/ กิจกรรมทางศาสนา	2,219	1,891	2,317	3,830	6,746
ค่าเครื่องแต่งบ้าน/เครื่องใช้เบ็ดเตล็ด/การดำเนินการในครอบครัว	3,796	3,522	3,851	5,959	9,616
เครื่องนุ่งห่ม/รองเท้า	1,761	1,500	1,833	3,299	5,638
ค่าใช้จ่ายส่วนบุคคล	1,668	1,498	1,717	2,541	4,346
ค่าจ้างบุคคล/ค่าใช้จ่ายสมทบ	526	419	547	1,230	3,784
<b>ค่าใช้จ่ายที่ไม่เกี่ยวกับการอุปโภคบริโภค<sup>2/</sup></b>	<b>5,494</b>	<b>4,501</b>	<b>5,683</b>	<b>14,605</b>	<b>20,733</b>

1/ ค่าใช้จ่ายเฉลี่ยที่จำเป็นเพื่อการยังชีพ ไม่รวม ค่าใช้จ่ายเพื่อการสะสมทุนและเงินออม เช่น ค่าผ่อนชำระบ้าน และ/หรือที่ดิน ค่าเบี้ยประกันชีวิตประเภทสะสมทรัพย์ เป็นต้น

2/ รวมค่าภาษี ของขวัญ และเงินบริจาค เงินซื้อสลากกินแบ่ง ดอกเบี้ยเงินกู้ และค่าใช้จ่ายอื่นๆที่ไม่เกี่ยวกับการอุปโภคบริโภค

ตาราง 8.2 ค่าใช้จ่าย<sup>1/</sup> เฉลี่ยต่อเดือนของครอบครัวข้าราชการ จำแนกตามประเภทของค่าใช้จ่าย และตำแหน่งประเภทของข้าราชการ รายภาค

ประเภทของค่าใช้จ่าย	ทั่วประเทศ	กทม.และ 3 จังหวัด <sup>2/</sup>	ภาคกลาง	ภาคเหนือ	ภาคตะวันออกเฉียงเหนือ	ภาคใต้
ค่าใช้จ่ายทั้งสิ้น	41,081	42,361	40,297	39,011	41,754	41,542
ค่าใช้จ่ายเพื่อการอุปโภคบริโภค	35,587	37,258	34,902	32,984	36,202	36,006
ค่าที่อยู่อาศัย	1,051	1,446	1,024	710	1,002	924
ค่าอาหารและเครื่องดื่ม	8,522	8,511	8,338	8,292	8,739	8,748
ค่ายา เวชภัณฑ์และค่ารักษาพยาบาล	1,426	1,770	1,354	1,257	1,318	1,324
-สถานพยาบาลเอกชน	321	364	335	290	286	325
-สถานพยาบาลของรัฐ	177	306	158	125	131	122
-ค่าชื่อยา/เวชภัณฑ์ต่างๆ จากร้านขายยาทั่วไป	475	534	447	416	494	458
-ค่ารักษาแบบพื้นบ้าน/สมุนไพร/อื่นๆ	453	566	414	426	407	419
ค่าใช้จ่ายเกี่ยวกับการศึกษาของสมาชิกในครอบครัว	2,865	2,911	2,634	2,690	3,123	2,921
-ในประเทศสำหรับบุตร	2,280	2,279	2,134	2,198	2,398	2,399
-ในประเทศสำหรับข้าราชการ/คู่สมรส	370	333	276	279	550	396
-ต่างประเทศสำหรับข้าราชการ/คู่สมรส/บุตร	116	218	103	88	75	59
-สำหรับผู้ที่อยู่ในความอุปการะที่อาศัยอยู่ด้วย	99	81	121	125	100	67
ค่าใช้จ่ายเกี่ยวกับการเดินทางและการสื่อสาร	6,192	6,821	6,093	5,707	5,980	6,202
-ค่าโดยสารในการเดินทางตามปกติ	3,355	3,763	3,384	3,018	3,183	3,314
-การเดินทางท่องเที่ยว/ในโอกาสพิเศษ	1,443	1,561	1,318	1,348	1,463	1,504
-การสื่อสาร (เช่น ค่าโทรศัพท์มือถือ อินเทอร์เน็ต ฯลฯ)	1,394	1,497	1,391	1,341	1,334	1,384
ค่าใช้จ่ายเกี่ยวกับยานพาหนะและอุปกรณ์	5,561	4,502	5,655	5,496	6,279	6,171
-ค่าซื้อยานพาหนะ/อุปกรณ์	4,173	3,087	4,283	4,267	4,823	4,717
-ค่าใช้จ่ายเกี่ยวกับยานพาหนะ	1,388	1,415	1,372	1,229	1,456	1,454

ตาราง 8.2 ค่าใช้จ่าย<sup>1/</sup> เฉลี่ยต่อเดือนของครอบครัวข้าราชการ จำแนกตามประเภทของค่าใช้จ่าย และตำแหน่งประเภทของข้าราชการ รายภาค (ต่อ)

ประเภทของค่าใช้จ่าย	ทั่วประเทศ	กทม.และ 3 จังหวัด <sup>2/</sup>	ภาคกลาง	ภาคเหนือ	ภาคตะวันออกเฉียงเหนือ	ภาคใต้
ค่าใช้จ่ายเกี่ยวกับคอมพิวเตอร์/การบันเทิง/การอ่าน/ กิจกรรมทางศาสนา	2,219	2,523	2,119	2,031	2,257	2,018
ค่าเครื่องแต่งบ้าน/เครื่องใช้เบ็ดเตล็ด/การดำเนินการในครอบครัว	3,796	4,379	3,692	3,318	3,761	3,612
เครื่องนุ่งห่ม/รองเท้า	1,761	1,825	1,841	1,510	1,686	1,976
ค่าใช้จ่ายส่วนบุคคล	1,668	1,804	1,702	1,511	1,625	1,654
ค่าจ้างบุคคล/ค่าใช้จ่ายสมทบ	526	766	450	462	432	456
<b>ค่าใช้จ่ายที่ไม่เกี่ยวกับการอุปโภคบริโภค<sup>3/</sup></b>	<b>5,494</b>	<b>5,103</b>	<b>5,395</b>	<b>6,027</b>	<b>5,552</b>	<b>5,536</b>

1/ ค่าใช้จ่ายเฉลี่ยที่จำเป็นเพื่อการยังชีพ ไม่รวม ค่าใช้จ่ายเพื่อการสะสมทุนและเงินออม เช่น ค่าผ่อนชำระบ้าน และ/หรือที่ดิน ค่าเบี้ยประกันชีวิตประเภทสะสมทรัพย์ เป็นต้น

2/ นนทบุรี ปทุมธานี และสมุทรปราการ

3/ รวมค่าภาษี ของขวัญ และเงินบริจาค เงินซื้อสลากกินแบ่ง ดอกเบี้ยเงินกู้ และค่าใช้จ่ายอื่นๆที่ไม่เกี่ยวกับการอุปโภคบริโภค

ตาราง 9.1 ค่าใช้จ่ายเพื่อการสะสมทุนและเงินออมเฉลี่ยต่อเดือนของครอบครัวข้าราชการ จำแนกตามประเภทของการสะสมทุน และตำแหน่งประเภทของข้าราชการ

ประเภทของการสะสมทุน	รวม ทุกประเภท	ประเภท ทั่วไป	ประเภท วิชาการ	ประเภท อำนวยการ	ประเภท บริหาร
ค่าใช้จ่ายเพื่อการสะสมทุน และเงินออม	11,713	9,647	12,281	25,943	28,339
ค่าผ่อนชำระบ้าน และ/หรือที่ดิน	4,796	4,175	5,030	7,401	4,034
ค่าเบี้ยประกันชีวิตประเภทสะสมทรัพย์	1,461	1,126	1,572	2,933	4,519
เงินสะสม กบข., กองทุนสำรองเลี้ยงชีพ	1,049	867	1,101	2,146	3,019
เงินออมประเภทต่าง ๆ (เช่น เงินฝากธนาคาร ฯลฯ)	2,511	2,037	2,571	8,070	9,816
ค่าซื้อหุ้น / หลักทรัพย์ ซื้อพันธบัตร	938	373	1,126	3,626	5,004
ค่าซื้อของมีค่า ทอง เพชร พลอย นาฬิกา	605	730	519	1,514	1,638
เงินส่งแชร์ (ที่ยังไม่ได้เบี้ย)	353	339	362	253	309

ตาราง 9.2 ค่าใช้จ่ายเพื่อการสะสมทุนและเงินออมเฉลี่ยต่อเดือนของครอบครัวข้าราชการ จำแนกตามประเภทของการสะสมทุน และตำแหน่งประเภทของข้าราชการ รายภาค

ประเภทของการสะสมทุน	ทั่วประเทศ	กทม.และ 3 จังหวัด <sup>1/</sup>	ภาคกลาง	ภาคเหนือ	ภาคตะวันออกเฉียงเหนือ	ภาคใต้
ค่าใช้จ่ายเพื่อการสะสมทุน และเงินออม	11,713	10,401	11,791	10,685	12,931	13,184
ค่าผ่อนชำระบ้าน และ/หรือที่ดิน	4,796	4,768	4,492	4,638	4,959	5,208
ค่าเบี้ยประกันชีวิตประเภทสะสมทรัพย์	1,461	1,175	1,384	1,404	1,528	2,018
เงินสะสม กบข., กองทุนสำรองเลี้ยงชีพ	1,049	1,041	978	1,134	1,035	1,081
เงินออมประเภทต่าง ๆ (เช่น เงินฝากธนาคาร ฯลฯ)	2,511	1,959	2,662	2,365	3,188	2,344
ค่าซื้อหุ้น / หลักทรัพย์ ซื้อพันธบัตร	938	806	1,129	593	865	1,443
ค่าซื้อของมีค่า ทอง เพชร พลอย นาฬิกา	605	374	708	251	1,057	581
เงินส่งแชร์ (ที่ยังไม่ได้เปีย)	353	278	438	300	299	509

1/ นนทบุรี ปทุมธานี และสมุทรปราการ

ตาราง 10.1 ร้อยละของข้าราชการ จำแนกตามภาวะทางการเงินและวิธีการแก้ปัญหาเมื่อรายได้ไม่พอกับค่าใช้จ่าย และตำแหน่งประเภทของข้าราชการ

ภาวะทางการเงินและวิธีการแก้ปัญหา	รวม	ประเภท	ประเภท	ประเภท	ประเภท
	ทุกประเภท	ทั่วไป	วิชาการ	อำนวยการ	บริหาร
ภาวะทางการเงิน	100.0	100.0	100.0	100.0	100.0
รายได้ไม่เพียงพอกับค่าใช้จ่าย	43.6	51.2	40.9	13.8	5.7
รายได้มากกว่าค่าใช้จ่าย	15.3	10.8	16.5	46.9	67.2
รายได้พอ ๆ กับค่าใช้จ่าย	41.1	38.0	42.6	39.3	27.1
วิธีการแก้ปัญหาในกรณีที่รายได้ไม่พอกับค่าใช้จ่าย <sup>1/</sup>					
กู้ยืมเงิน (ทั้งที่เสียและไม่เสียดอกเบี้ย)	91.1	91.5	91.0	88.9	44.2
ขายสินทรัพย์	9.3	9.4	9.2	7.7	-
จำหน่ายสิ่งของ	17.5	21.8	15.0	4.3	1.9
ซื้อของเงินเชื่อ	31.7	33.4	30.8	24.6	53.9
อื่น ๆ (เช่น ขอความช่วยเหลือจากทางบ้าน/จากพ่อแม่ ทำอาชีพเสริม / หารายได้พิเศษ / ใช้จ่ายอย่างประหยัด นำเงินสะสมออกมาใช้จ่าย)	8.7	8.5	8.8	7.9	7.7

1/ ข้าราชการ 1 ราย ตอบได้มากกว่า 1 รายการ

ตาราง 10.2 ร้อยละของข้าราชการ จำแนกตามภาวะทางการเงินและวิธีการแก้ปัญหาเมื่อรายได้ไม่พอกับค่าใช้จ่าย และตำแหน่งประเภทของข้าราชการ

รายภาค

ภาวะทางการเงินและวิธีการแก้ปัญหา	ทั่วประเทศ	กทม.และ 3 จังหวัด <sup>1/</sup>	ภาคกลาง	ภาคเหนือ	ภาคตะวันออกเฉียงเหนือ	ภาคใต้
<b>ภาวะทางการเงิน</b>	<b>100.0</b>	<b>100.0</b>	<b>100.0</b>	<b>100.0</b>	<b>100.0</b>	<b>100.0</b>
รายได้ไม่เพียงพอกับค่าใช้จ่าย	43.6	44.5	38.5	43.8	51.8	36.2
รายได้มากกว่าค่าใช้จ่าย	15.3	16.2	16.2	17.3	10.3	18.1
รายได้พอ ๆ กับค่าใช้จ่าย	41.1	39.3	45.4	39.0	37.9	45.7
<b>วิธีการแก้ปัญหาในกรณีที่รายได้ไม่พอกับค่าใช้จ่าย<sup>2/</sup></b>						
กู้ยืมเงิน (ทั้งที่เสียและไม่เสียดอกเบี้ย)	91.1	88.3	90.4	92.7	94.7	87.7
ขายสินทรัพย์	9.3	9.4	6.5	10.4	10.8	8.0
จำหน่ายสิ่งของ	17.5	18.3	13.3	17.6	19.7	16.9
ซื้อของเงินเชื่อ	31.7	31.1	28.3	35.2	34.3	27.1
อื่น ๆ (เช่น ขอความช่วยเหลือจากทางบ้าน/จากพ่อแม่ ทำอาชีพเสริม / หารายได้พิเศษ / ใช้จ่ายอย่างประหยัด นำเงินสะสมออกมาใช้จ่าย)	8.7	11.7	11.2	5.7	5.4	10.3

1/ นนทบุรี ปทุมธานี และสมุทรปราการ

2/ ข้าราชการ 1 ราย ตอบได้มากกว่า 1 รายการ

ตาราง 11.1 ร้อยละของข้าราชการที่มีหนี้สิน มูลค่าหนี้สินเฉลี่ยต่อครอบครัวที่มีหนี้ จำนวนหนี้สินที่ผ่อนชำระต่อเดือน จำแนกตามตำแหน่งประเภทของข้าราชการ

ภาวะหนี้สิน	รวม ทุกประเภท	ประเภท ทั่วไป	ประเภท วิชาการ	ประเภท อำนวยการ	ประเภท บริหาร
ร้อยละของข้าราชการที่มีหนี้สิน	83.2	86.3	82.4	65.5	31.9
มูลค่าหนี้สินเฉลี่ยต่อครอบครัวที่มีหนี้ (บาท)	1,111,425	996,931	1,160,766	1,478,840	1,511,645
จำนวนหนี้สินที่ผ่อนชำระต่อเดือน (บาท)	16,219	15,267	16,513	24,825	25,040
<b>แหล่งของการกู้ยืม<sup>1/</sup></b>					
ธนาคาร หรือสถาบันการเงินต่าง ๆ	78.6	76.5	79.5	83.2	89.4
สหกรณ์/สวัสดิการของทางราชการ	72.8	76.7	71.1	60.0	16.8
กองทุนหมู่บ้าน ชุมชนเมือง	3.8	5.8	2.9	0.8	-
บิดา / มารดา / ญาติ พี่น้อง / บุคคลอื่นนอกครัวเรือน	11.2	13.7	10.2	4.6	7.0
การเล่นแชร์/อื่น ๆ	3.3	4.1	3.0	1.2	7.0
<b>วัตถุประสงค์ของการกู้ยืม<sup>1/</sup></b>					
เพื่อที่อยู่อาศัย	64.1	60.9	65.5	75.6	71.8
เพื่อใช้จ่ายสิ่งอุปโภคบริโภคต่าง ๆ	46.2	52.6	43.4	30.7	14.8
เพื่อซื้อหรือซ่อมแซมยานพาหนะ	47.5	48.5	47.2	40.6	45.7
การศึกษา	21.9	22.2	22.0	11.6	1.4
การลงทุนในธุรกิจของครอบครัว / ทำการเกษตร	16.1	17.8	15.4	11.1	3.1
เพื่อการลงทุนและอื่น ๆ (ซื้อหุ้น / หลักทรัพย์ต่าง ๆ ประกันชีวิต ฯลฯ)	16.2	17.4	15.6	12.5	5.2

1/ ข้าราชการ 1 ราย ตอบได้มากกว่า 1 รายการ



ตาราง 11.2 ร้อยละของข้าราชการที่มีหนี้สิน มูลค่าหนี้สินเฉลี่ยต่อครอบครัวที่มีหนี้ จำนวนหนี้สินที่ผ่อนชำระต่อเดือน จำแนกตามตำแหน่งประเภทของข้าราชการ

รายภาค

ภาวะหนี้สิน	ทั่วประเทศ	กทม.และ 3 จังหวัด <sup>1/</sup>	ภาคกลาง	ภาคเหนือ	ภาคตะวันออกเฉียงเหนือ	ภาคใต้
ร้อยละของข้าราชการที่มีหนี้สิน	83.2	74.8	82.3	86.8	90.0	83.6
มูลค่าหนี้สินเฉลี่ยต่อครอบครัวที่มีหนี้ (บาท)	1,111,425	1,046,073	962,977	1,070,349	1,343,271	1,075,000
จำนวนหนี้สินที่ผ่อนชำระต่อเดือน (บาท)	16,219	16,098	15,251	15,337	18,344	15,276
<b>แหล่งของการกู้ยืม<sup>1/</sup></b>						
ธนาคาร หรือสถาบันการเงินต่าง ๆ	78.6	78.0	75.1	79.4	82.2	77.2
สหกรณ์/สวัสดิการของทางราชการ	72.8	67.9	72.1	73.4	79.5	68.7
กองทุนหมู่บ้าน ชุมชนเมือง	3.8	1.5	3.3	4.9	6.0	3.1
บิดา / มารดา / ญาติ พี่น้อง / บุคคลอื่นนอกครัวเรือน	11.2	10.4	10.4	11.7	13.3	9.6
การเล่นแชร์/อื่น ๆ	3.3	3.8	3.5	2.8	2.3	4.8
<b>วัตถุประสงค์ของการกู้ยืม<sup>1/</sup></b>						
เพื่อที่อยู่อาศัย	64.1	64.7	62.2	65.6	63.9	64.2
เพื่อใช้จ่ายสิ่งอุปโภคบริโภคต่าง ๆ	46.2	41.2	44.6	47.1	58.2	34.6
เพื่อซื้อหรือซ่อมแซมยานพาหนะ	47.5	40.3	44.8	53.4	52.6	45.7
การศึกษา	21.9	19.0	20.4	22.1	29.4	15.7
การลงทุนในธุรกิจของครอบครัว / ทำการเกษตร	16.1	11.8	13.0	15.0	22.6	17.7
เพื่อการลงทุนและอื่น ๆ (ซื้อหุ้น / หลักทรัพย์ต่าง ๆ ประกันชีวิต ฯลฯ)	16.2	18.4	13.3	15.2	19.0	13.2

1/ นนทบุรี ปทุมธานี และสมุทรปราการ

2/ ข้าราชการ 1 ราย ตอบได้มากกว่า 1 รายการ

ตาราง 12.1 ร้อยละของข้าราชการที่แสดงความคิดเห็น<sup>1/</sup> เกี่ยวกับค่าตอบแทนและสวัสดิการที่คิดว่าควรปรับปรุง จำแนกตามตำแหน่งประเภทของข้าราชการ

ประเภทของสวัสดิการ	รวม ทุกประเภท	ประเภท ทั่วไป	ประเภท วิชาการ	ประเภท อำนวยการ	ประเภท บริหาร
<b>1. การเพิ่มเงินให้แก่ข้าราชการ</b>					
เงินเดือน	96.9	96.7	97.1	93.9	89.8
เงินประจำตำแหน่ง/เงินค่าตอบแทน นอกเหนือจากเงินเดือน	58.8	47.7	63.7	71.9	66.5
เงินเพิ่มการครองชีพชั่วคราว	25.8	35.4	21.5	16.5	20.8
เงินเพิ่มพิเศษอื่นๆ (เช่น เงินค่าตอบแทนสำหรับผู้ปฏิบัติงาน ใน 3 จังหวัดภาคใต้)	7.2	8.3	6.6	7.9	12.9
<b>2. เงินค่าใช้จ่ายสำหรับเดินทางไปราชการ (ค่าที่พัก ค่าอาหาร ค่าเบี้ยเลี้ยง)</b>					
เพิ่มค่าเบี้ยเลี้ยงให้เหมาะสมกับสภาพเศรษฐกิจ	77.3	76.6	77.6	77.4	76.7
เบิกค่าที่พัก/ค่าพาหนะได้ตามที่จ่ายจริง	50.8	50.8	51.0	46.3	50.4
ค่าที่พักควรกำหนดอัตราการเบิกจ่ายตามตำแหน่งประเภท สำหรับค่าพาหนะเบิกได้ตามที่จ่ายจริง	31.4	26.5	33.2	48.3	53.5
ค่าเบี้ยเลี้ยงควรกำหนดให้ได้รับเท่ากัน	27.4	32.7	25.4	12.9	2.2
<b>3. สวัสดิการ "ค่าเช่าบ้าน"</b>					
ให้ทุกคนได้รับเงินช่วยเหลือเกี่ยวกับที่อยู่อาศัย (ยกเลิกค่าเช่าบ้าน)	57.1	58.1	56.7	53.3	54.4
ให้ได้รับค่าเช่าบ้านตามตำแหน่งประเภทแทนการกำหนดตามอัตราเงินเดือน	52.5	52.5	52.5	51.7	47.0
ให้ได้รับค่าเช่าบ้านตามตำแหน่งประเภท และตามพื้นที่	51.4	50.8	51.7	53.6	53.5
ยกเลิกการให้สิทธิกรณีเช่าบ้านของบิดามารดา	16.0	16.5	15.9	14.9	14.9

ตาราง 12.1 ร้อยละของข้าราชการที่แสดงความคิดเห็น<sup>1/</sup> เกี่ยวกับค่าตอบแทนและสวัสดิการที่คิดว่าควรปรับปรุง จำแนกตามตำแหน่งประเภทของข้าราชการ (ต่อ)

ประเภทของสวัสดิการ	รวม ทุกประเภท	ประเภท ทั่วไป	ประเภท วิชาการ	ประเภท อำนวยการ	ประเภท บริหาร
<b>4. สวัสดิการ "ที่อยู่อาศัย"</b>					
ร่วมกับสถาบันการเงินจัดเงินกู้ดอกเบี้ยต่ำเพื่อที่อยู่อาศัย	62.4	58.9	64.3	55.2	58.9
จัดสรรเงินกู้เพื่อที่อยู่อาศัยให้เพียงพอ	45.4	46.4	44.9	46.1	42.0
ร่วมกับภาคเอกชนจัดที่อยู่อาศัยให้เช่าซื้อในราคาถูก	38.1	38.4	37.9	39.2	45.4
จัดสร้างที่อยู่อาศัยให้เช่าซื้อในราคาที่เหมาะสม	37.8	40.6	36.4	39.7	32.6
<b>5. สวัสดิการ "การศึกษาบุตร"</b>					
ให้เงินช่วยเหลือการศึกษาบุตรเพิ่มขึ้นนอกเหนือจากค่าเล่าเรียน (เช่น ค่าอุปกรณ์การศึกษา)	64.0	66.3	63.2	53.3	51.2
ให้มีสิทธิเบิกเงินช่วยเหลือการศึกษาบุตรถึงระดับปริญญาตรี	55.6	52.7	57.0	56.1	58.8
ให้มีสิทธิเบิกเงินช่วยเหลือการศึกษาบุตรได้ทุกคน	39.7	40.2	39.2	45.2	46.0
จัดตั้งกองทุนเงินกู้เพื่อการศึกษาสำหรับบุตรข้าราชการ	25.4	25.5	25.3	25.8	20.3
<b>6. สวัสดิการ "การรักษาพยาบาล"</b>					
ให้เบิกค่ารักษาพยาบาลในสถานพยาบาลเอกชน (ผู้ป่วยใน / นอก)	73.5	73.6	73.6	68.1	73.9
ให้เบิกค่ายาสำหรับการรักษาในสถานพยาบาลของรัฐ ที่เป็นยานอกบัญชีหลักแห่งชาติได้	50.1	50.0	50.2	49.8	51.0
ให้เบิกค่าธรรมเนียมแพทย์ในคลินิกนอกเวลาราชการได้	34.5	34.2	34.7	34.6	20.6
ให้มีระบบการประกันสุขภาพ โดยทางราชการและข้าราชการร่วมกัน จ่ายเบี้ยประกันและให้สิทธิเข้ารับการรักษาพยาบาลได้ทั้ง สถานพยาบาลรัฐและเอกชน	28.1	28.6	27.8	32.3	37.9

ตาราง 12.1 ร้อยละของข้าราชการที่แสดงความคิดเห็น<sup>1/</sup> เกี่ยวกับค่าตอบแทนและสวัสดิการที่คิดว่าควรปรับปรุง จำแนกตามตำแหน่งประเภทของข้าราชการ (ต่อ)

ประเภทของสวัสดิการ	รวม ทุกประเภท	ประเภท ทั่วไป	ประเภท วิชาการ	ประเภท อำนวยการ	ประเภท บริหาร
<b>7. การเบิกจ่ายค่ารักษาพยาบาล โดยวิธี"จ่ายตรง"</b>					
ให้จ่ายตรงค่ารักษาพยาบาลได้โดยไม่ต้องสำรองจ่ายก่อน	57.9	57.1	58.3	58.4	57.4
ให้เบิกจ่ายตรงในสถานพยาบาลของโรงพยาบาลเอกชนได้	49.1	50.5	48.5	46.3	48.0
บัตรประจำตัวผู้ป่วย ควรใช้บัตรเดียวได้ทุกโรงพยาบาลของรัฐ	47.3	46.5	47.7	46.9	43.6
ได้รับความสะดวก กรณีที่ต้องจ่ายค่ารักษาพยาบาลเป็นจำนวนมาก	32.5	33.0	32.2	32.4	33.9

1/ แต่ละประเภทตอบได้ไม่เกิน 2 รายการ

ตาราง 12.2 ร้อยละของข้าราชการที่แสดงความคิดเห็น<sup>1/</sup> เกี่ยวกับค่าตอบแทนและสวัสดิการที่คิดว่าควรปรับปรุง จำแนกตามตำแหน่งประเภทของข้าราชการ  
รายภาค

ประเภทของสวัสดิการ	ทั่วประเทศ	กทม.และ 3 จังหวัด <sup>2/</sup>	ภาคกลาง	ภาคเหนือ	ภาคตะวันออกเฉียงเหนือ	ภาคใต้
<b>1. การเพิ่มเงินให้แก่ข้าราชการ</b>						
เงินเดือน	96.9	96.2	97.4	97.8	97.1	95.9
เงินประจำตำแหน่ง/เงินค่าตอบแทน นอกเหนือจากเงินเดือน	58.8	56.2	56.8	63.1	65.4	50.3
เงินเพิ่มการครองชีพชั่วคราว	25.8	31.7	26.6	21.9	22.6	24.6
เงินเพิ่มพิเศษอื่นๆ (เช่น เงินค่าตอบแทนสำหรับผู้ปฏิบัติงาน ใน 3 จังหวัดภาคใต้)	7.2	7.1	5.5	5.9	4.5	15.7
<b>2. เงินค่าใช้จ่ายสำหรับเดินทางไปราชการ (ค่าที่พัก ค่าอาหาร ค่าเบี้ยเลี้ยง)</b>						
เพิ่มค่าเบี้ยเลี้ยงให้เหมาะสมกับสภาพเศรษฐกิจ	77.3	78.9	75.1	78.7	76.6	76.8
เบิกค่าที่พัก/ค่าพาหนะได้ตามที่จ่ายจริง	50.8	50.8	52.2	51.9	50.2	48.8
ค่าที่พักควรกำหนดอัตราการเบิกจ่ายตามตำแหน่งประเภท สำหรับค่าพาหนะเบิกได้ตามที่จ่ายจริง	31.4	31.6	31.4	30.9	32.3	30.4
ค่าเบี้ยเลี้ยงควรกำหนดให้ได้รับเท่ากัน	27.4	27.3	27.4	25.5	29.3	27.2
<b>3. สวัสดิการ "ค่าเช่าบ้าน"</b>						
ให้ทุกคนได้รับเงินช่วยเหลือเกี่ยวกับที่อยู่อาศัย (ยกเลิกค่าเช่าบ้าน)	57.1	64.5	53.7	55.8	54.2	55.5
ให้ได้รับค่าเช่าบ้านตามตำแหน่งประเภทแทนการกำหนดตามอัตราเงินเดือน	52.5	45.5	54.7	54.1	57.3	51.5
ให้ได้รับค่าเช่าบ้านตามตำแหน่งประเภท และตามพื้นที่	51.4	51.1	52.5	51.0	50.7	52.1
ยกเลิกการให้สิทธิกรณีเช่าบ้านของบิดามารดา	16.0	18.5	14.9	15.1	15.9	14.7

ตาราง 12.2 ร้อยละของข้าราชการที่แสดงความคิดเห็น<sup>1/</sup> เกี่ยวกับค่าตอบแทนและสวัสดิการที่คิดว่าควรปรับปรุง จำแนกตามตำแหน่งประเภทของข้าราชการ  
รายภาค (ต่อ)

ประเภทของสวัสดิการ	ทั่วประเทศ	กทม.และ 3 จังหวัด <sup>2/</sup>	ภาคกลาง	ภาคเหนือ	ภาคตะวันออกเฉียงเหนือ	ภาคใต้
<b>4. สวัสดิการ "ที่อยู่อาศัย"</b>						
ร่วมกับสถาบันการเงินจัดเงินกู้ดอกเบี้ยต่ำเพื่อที่อยู่อาศัย	62.4	59.5	61.8	67.2	63.3	60.8
จัดสรรเงินกู้เพื่อที่อยู่อาศัยให้เพียงพอ	45.4	41.1	43.6	46.8	50.3	45.5
ร่วมกับภาคเอกชนจัดที่อยู่อาศัยให้เช่าซื้อในราคาถูก	38.1	44.0	39.7	37.9	32.8	34.5
จัดสร้างที่อยู่อาศัยให้เช่าซื้อในราคาที่เหมาะสม	37.8	42.0	36.7	31.2	38.5	39.4
<b>5. สวัสดิการ "การศึกษาบุตร"</b>						
ให้เงินช่วยเหลือการศึกษาบุตรเพิ่มขึ้นนอกเหนือจากค่าเล่าเรียน (เช่น ค่าอุปกรณ์การศึกษา)	64.0	63.7	63.4	67.0	63.6	62.3
ให้มีสิทธิเบิกเงินช่วยเหลือการศึกษาบุตรถึงระดับปริญญาตรี	55.6	58.4	53.1	55.0	55.1	56.2
ให้มีสิทธิเบิกเงินช่วยเหลือการศึกษาบุตรได้ทุกคน	39.7	39.6	40.8	36.5	41.8	38.9
จัดตั้งกองทุนเงินกู้เพื่อการศึกษาสำหรับบุตรข้าราชการ	25.4	25.3	25.5	26.0	25.8	24.0
<b>6. สวัสดิการ "การรักษาพยาบาล"</b>						
ให้เบิกค่ารักษาพยาบาลในสถานพยาบาลเอกชน (ผู้ป่วยใน / นอก)	73.5	73.9	73.7	76.5	71.5	72.4
ให้เบิกค่ายาสำหรับการรักษาในสถานพยาบาลของรัฐ ที่เป็นยานอกบัญชีหลักแห่งชาติได้	50.1	50.7	48.5	49.1	53.6	46.9
ให้เบิกค่าธรรมเนียมแพทย์ในคลินิกนอกเวลาราชการได้	34.5	41.5	33.0	29.7	33.9	32.1
ให้มีระบบการประกันสุขภาพ โดยทางราชการและข้าราชการร่วมกัน จ่ายเบี้ยประกันและให้สิทธิเข้ารับการรักษาพยาบาลได้ทั้ง สถานพยาบาลรัฐและเอกชน	28.1	24.0	29.3	31.0	28.8	28.9

ตาราง 12.2 ร้อยละของข้าราชการที่แสดงความคิดเห็น<sup>1/</sup> เกี่ยวกับค่าตอบแทนและสวัสดิการที่คิดว่าควรปรับปรุง จำแนกตามตำแหน่งประเภทของข้าราชการ  
รายภาค (ต่อ)

ประเภทของสวัสดิการ	ทั่วประเทศ	กทม.และ 3 จังหวัด <sup>2/</sup>	ภาคกลาง	ภาคเหนือ	ภาคตะวันออกเฉียงเหนือ	ภาคใต้
<b>7. การเบิกจ่ายค่ารักษาพยาบาล โดยวิธี"จ่ายตรง"</b>						
ให้จ่ายตรงค่ารักษาพยาบาลได้โดยไม่ต้องสำรองจ่ายก่อน	57.9	58.9	57.0	59.3	57.0	57.5
ให้เบิกจ่ายตรงในสถานพยาบาลของโรงพยาบาลเอกชนได้	49.1	46.6	48.3	51.6	50.9	48.3
บัตรประจำตัวผู้ป่วย ควรใช้บัตรเดียวได้ทุกโรงพยาบาลของรัฐ	47.3	47.3	48.2	45.2	50.1	44.3
ได้รับความสะดวก กรณีที่ต้องจ่ายค่ารักษาพยาบาลเป็นจำนวนมาก	32.5	36.6	32.2	30.4	30.9	31.2

1/ แต่ละประเภทตอบได้ไม่เกิน 2 รายการ

2/ นนทบุรี ปทุมธานี และสมุทรปราการ

ตาราง 13.1 ร้อยละของข้าราชการที่รายงานการใช้คอมพิวเตอร์ การเป็นเจ้าของ วัตถุประสงค์และแหล่งที่ใช้ จำแนกตามตำแหน่งประเภทของข้าราชการ

รายการ	รวม ทุกประเภท	ประเภท ทั่วไป	ประเภท วิชาการ	ประเภท อำนวยการ	ประเภท บริหาร
<b>เครื่องคอมพิวเตอร์</b>					
1) มีการใช้	97.4	97.0	97.7	97.0	93.8
2) เป็นเจ้าของ	88.4	87.5	88.8	90.9	93.7
3) วัตถุประสงค์ในการใช้ <sup>1/</sup>					
ทำงาน	84.9	82.9	85.9	83.3	89.1
เพื่อหาความรู้	47.6	48.8	46.8	56.3	47.6
การเรียน	23.3	23.8	23.2	19.0	17.9
เพื่อท่องอินเทอร์เน็ต	23.6	21.7	24.5	21.5	29.1
บันเทิงและอื่น ๆ	12.6	12.7	12.6	9.9	8.7
4) แหล่งที่ใช้ <sup>1/</sup>					
ที่ทำงาน	94.7	93.2	95.4	93.7	95.7
ที่บ้าน	85.1	82.2	86.4	86.9	95.8
สถานศึกษา / ศูนย์บริการสารสนเทศ /					
บ้านญาติ / คนรู้จัก / อื่น ๆ	3.6	4.4	3.3	2.2	0.7
ร้านอินเทอร์เน็ต	2.5	3.2	2.2	0.4	-

1/ ข้าราชการ 1 รายตอบได้ไม่เกิน 2 รายการ



ตาราง 13.2 ร้อยละของข้าราชการที่รายงานการใช้คอมพิวเตอร์ การเป็นเจ้าของ วัตถุประสงค์และแหล่งที่ใช้ จำแนกตามตำแหน่งประเภทของข้าราชการ  
 ราชการ

รายการ	ทั่วประเทศ	กทม.และ 3 จังหวัด <sup>1/</sup>	ภาคกลาง	ภาคเหนือ	ภาคตะวันออกเฉียงเหนือ	ภาคใต้
<b>เครื่องคอมพิวเตอร์</b>						
1) มีการใช้	97.4	97.0	97.4	98.1	97.8	96.7
2) เป็นเจ้าของ	88.4	85.9	86.9	91.8	90.1	88.0
3) วัตถุประสงค์ในการใช้ <sup>2/</sup>						
ทำงาน	84.9	81.1	85.8	84.6	87.5	86.5
เพื่อหาความรู้	47.6	50.9	45.7	46.1	45.9	49.6
การเรียน	23.3	22.6	25.4	24.4	22.0	22.0
เพื่อท่องอินเทอร์เน็ต	23.6	24.9	22.3	25.6	23.2	21.2
บันเทิงและอื่น ๆ	12.6	13.4	12.0	12.5	13.1	11.1
4) แหล่งที่ใช้ <sup>2/</sup>						
ที่ทำงาน	94.7	94.6	94.9	95.0	94.8	94.2
ที่บ้าน	85.1	85.2	85.3	87.8	82.9	85.0
สถานศึกษา / ศูนย์บริการสารสนเทศ /						
บ้านญาติ / คนรู้จัก / อื่น ๆ	3.6	3.6	3.2	4.4	3.7	1.9
ร้านอินเทอร์เน็ต	2.5	4.1	1.5	1.6	2.6	3.2

1/ นนทบุรี ปทุมธานี และสมุทรปราการ

2/ ข้าราชการ 1 รายตอบได้ไม่เกิน 2 รายการ

ตาราง 14.1 ร้อยละของข้าราชการที่รายงานการใช้อินเทอร์เน็ต วัตถุประสงค์ และแหล่งที่ใช้ จำแนกตามตำแหน่งประเภทของข้าราชการ

รายการ	รวม ทุกประเภท	ประเภท ทั่วไป	ประเภท วิชาการ	ประเภท อำนวยการ	ประเภท บริหาร
<b>อินเทอร์เน็ต</b>					
1) มีการใช้	97.5	96.5	98.0	96.2	93.8
2) วัตถุประสงค์ในการใช้ <sup>1/</sup>					
ค้นหาข้อมูล/ติดต่อ/รับส่ง/ ทำธุรกรรมกับหน่วยงานภาครัฐ	55.6	55.8	55.3	60.4	61.1
ค้นหาข้อมูล ติดตามข่าวสารสินค้า/บริการต่าง ๆ	36.4	35.1	36.9	41.0	34.0
ค้นหาข้อมูล ติดตามข่าวสารสินค้า/บริการต่าง ๆ	61.9	57.7	63.8	65.0	76.3
รับ - ส่งอีเมล	9.2	11.8	8.0	6.6	5.8
เล่นเกมส์ /ดาวน์โหลดต่าง ๆ	11.4	12.1	11.2	7.2	6.9
การศึกษาผ่านทาง NET					
ธุรกรรมทางการเงิน เพื่อชมหรือ					
ซื้อสินค้าและอื่น ๆ	16.6	16.2	17.1	8.9	5.4
3) แหล่งที่ใช้ <sup>1/</sup>					
ที่ทำงาน	92.6	90.7	93.5	93.0	91.6
ที่บ้าน	75.2	73.9	75.6	78.4	86.2
สถานศึกษา/ศูนย์บริการสารสนเทศ/ บ้านญาติ/คนรู้จัก / โทรศัพท์มือถือ / และอื่น ๆ	12.0	11.6	12.3	10.6	9.5
ร้านอินเทอร์เน็ต	3.2	3.7	3.1	0.4	-

1/ ข้าราชการ 1 รายตอบได้ไม่เกิน 2 รายการ

ตาราง 14.2 ร้อยละของข้าราชการที่รายงานการใช้อินเทอร์เน็ต วัตถุประสงค์ และแหล่งที่ใช้ จำแนกตามตำแหน่งประเภทของข้าราชการ รายภาค

รายการ	ทั่วประเทศ	กทม.และ 3 จังหวัด <sup>1/</sup>	ภาคกลาง	ภาคเหนือ	ภาคตะวันออกเฉียงเหนือ	ภาคใต้
<b>อินเทอร์เน็ต</b>						
1) มีการใช้	97.5	97.6	96.6	98.2	98.2	96.5
2) วัตถุประสงค์ในการใช้ <sup>2/</sup>						
ค้นหาข้อมูล / ติดต่อ / รับส่ง / ทำธุรกรรมกับหน่วยงานภาครัฐ	55.6	51.9	57.6	56.9	57.8	53.8
ค้นหาข้อมูล ติดตามข่าวสารสินค้า/บริการต่างๆ	36.4	38.6	34.6	36.8	34.3	37.8
รับ - ส่งอีเมลล์	61.9	64.5	61.8	59.1	62.1	61.1
เล่นเกมส์ / ดาวน์โหลดต่าง ๆ	9.2	10.0	7.5	9.7	9.9	8.3
การศึกษาผ่านทาง NET	11.4	10.6	12.0	12.9	10.7	11.5
ธุรกรรมทางการเงิน เพื่อชมหรือ ซื้อสินค้าและอื่น ๆ	16.6	17.7	16.6	17.5	15.5	15.6
3) แหล่งที่ใช้ <sup>2/</sup>						
ที่ทำงาน	92.6	92.4	92.2	93.6	93.8	90.4
ที่บ้าน	75.2	77.1	73.6	76.8	72.9	75.6
สถานศึกษา / ศูนย์บริการสารสนเทศ / บ้านญาติ / คนรู้จัก / โทรศัพท์มือถือ / และอื่น ๆ	12.0	13.0	12.8	11.8	10.7	11.6
ร้านอินเทอร์เน็ต	3.2	3.9	2.6	2.6	3.6	3.4

1/ นนทบุรี ปทุมธานี และสมุทรปราการ

2/ ข้าราชการ 1 รายตอบได้ไม่เกิน 2 รายการ

ภาคผนวก



# ภาคผนวก

## ระเบียบวิธีสถิติ

### 1. แผนการสุ่มตัวอย่าง

แผนการสุ่มตัวอย่างที่ใช้เป็นแบบ Stratified Random Sampling โดยมีตอนพิเศษ (กรุงเทพมหานคร สมุทรปราการ นนทบุรี และปทุมธานี) และภาคเป็นสตราตัม (ภาคกลาง ภาคเหนือ ภาคตะวันออกเฉียงเหนือ และภาคใต้) โดยมีข้าราชการพลเรือนสามัญเป็นหน่วยตัวอย่าง

#### (1) กรอบตัวอย่าง (Sampling Frame)

ข้อมูลที่ใช้เป็นกรอบในการเลือกตัวอย่างสำหรับการสำรวจในครั้งนี้ เป็นจำนวนข้าราชการพลเรือนสามัญในสังกัด ก.พ. ในปีงบประมาณ พ.ศ. 2555 จำแนกตามประเภทและระดับตำแหน่ง เป็นรายจังหวัด ซึ่งได้จากสำนักงานคณะกรรมการข้าราชการพลเรือน

#### (2) การเลือกตัวอย่าง

ก่อนที่จะทำการเลือกข้าราชการพลเรือนสามัญตัวอย่าง ได้ทำการจัดข้าราชการฯ ของแต่ละสตราตัม ออกตามประเภทและระดับตำแหน่ง 13 กลุ่ม ดังนี้

กลุ่มที่ 1	ตำแหน่งประเภททั่วไป	ระดับปฏิบัติงาน
กลุ่มที่ 2	ตำแหน่งประเภททั่วไป	ระดับชำนาญงาน
กลุ่มที่ 3	ตำแหน่งประเภททั่วไป	ระดับอาวุโส
กลุ่มที่ 4	ตำแหน่งประเภททั่วไป	ระดับทักษะพิเศษ (ไม่มี)
กลุ่มที่ 5	ตำแหน่งประเภทวิชาการ	ระดับปฏิบัติการ
กลุ่มที่ 6	ตำแหน่งประเภทวิชาการ	ระดับชำนาญการ
กลุ่มที่ 7	ตำแหน่งประเภทวิชาการ	ระดับชำนาญการพิเศษ
กลุ่มที่ 8	ตำแหน่งประเภทวิชาการ	ระดับเชี่ยวชาญ
กลุ่มที่ 9	ตำแหน่งประเภทวิชาการ	ระดับทรงคุณวุฒิ
กลุ่มที่ 10	ตำแหน่งประเภทอำนวยการ	ระดับต้น
กลุ่มที่ 11	ตำแหน่งประเภทอำนวยการ	ระดับสูง
กลุ่มที่ 12	ตำแหน่งประเภทบริหาร	ระดับต้น
กลุ่มที่ 13	ตำแหน่งประเภทบริหาร	ระดับสูง

ในแต่ละประเภทและระดับตำแหน่งของข้าราชการพลเรือนเพศชาย และข้าราชการพลเรือนเพศหญิง ได้ทำการเลือกข้าราชการพลเรือน ตัวอย่างด้วยวิธีการสุ่ม ยกเว้นกรุงเทพมหานคร ได้เลือกกรมตัวอย่างก่อน จำนวน 60 กรม จากทั้งสิ้น 167 กรม ด้วยวิธีการสุ่มแบบมีระบบ จากนั้นจึงเลือกข้าราชการพลเรือนตัวอย่างจากกรมตัวอย่าง ด้วยวิธีการสุ่ม

2. วิธีการประมาณผล

การเสนอผลการสำรวจ ได้เสนอผลในระดับตอนพิเศษ และภาค ได้แก่ ตอนพิเศษ (กรุงเทพมหานคร สมุทรปราการ นนทบุรี และปทุมธานี) ภาคกลาง (ยกเว้นตอนพิเศษ) ภาคเหนือ ภาคตะวันออกเฉียงเหนือ และภาคใต้ โดยในแต่ละภาคจำแนกตามประเภทและระดับตำแหน่ง และเพศ

ในการประมาณค่า กำหนดให้

$$k = 1, 2, 3, \dots, n_{hij} \quad (\text{ข้าราชการพลเรือนสามัญตัวอย่าง})$$

$$j = 1, 2 \quad (\text{เพศ})$$

$$i = 1, 2, 3, \dots, 13 \quad (\text{ประเภทและระดับตำแหน่ง : กลุ่ม})$$

$$h = 1, 2, 3, 4, 5 \quad (\text{ภาค})$$

การประมาณค่าเฉลี่ย

1. สูตรการประมาณค่าเฉลี่ยของลักษณะที่ต้องการศึกษา  $X$  ของข้าราชการพลเรือน เพศ  $j$  กลุ่มระดับ  $i$  ภาค  $h$  คือ

$$\bar{x}_{hij} = \frac{\hat{X}_{hij}}{N_{hij}} \quad \dots\dots\dots(1)$$

โดยที่  $\hat{X}_{hij}$  คือ ค่าประมาณยอดรวมของลักษณะที่ต้องการศึกษา  $X$  ของข้าราชการฯ เพศ  $j$  กลุ่มระดับ  $i$  ภาค  $h$  ซึ่ง

$$\hat{X}_{hij} = \frac{N_{hij}}{n_{hij}} \sum_{k=1}^{n_{hij}} x_{hijk}$$

$x_{hijk}$  คือ ค่าของลักษณะที่ต้องการศึกษา  $X$  ของข้าราชการฯ เพศ  $j$  กลุ่มระดับ  $i$  ภาค  $h$

$N_{hij}$  คือ จำนวนข้าราชการฯ ทั้งสิ้น เพศ  $j$  กลุ่มระดับ  $i$  ภาค  $h$

$n_{hij}$  คือ จำนวนข้าราชการฯ ตัวอย่างที่เจงนับได้ทั้งสิ้น เพศ  $j$  กลุ่มระดับ  $i$  ภาค  $h$

2. สูตรการประมาณค่าเฉลี่ยของลักษณะที่ต้องการศึกษา  $X$  ของข้าราชการฯ กลุ่มระดับ  $i$  ภาค  $h$  คือ

$$\bar{x}_{hi} = \frac{\hat{X}_{hi}}{N_{hi}} \quad \dots\dots\dots(2)$$

โดยที่

$$\hat{X}_{hi} = \sum_{j=1}^2 \hat{X}_{hij}$$

$$N_{hi} = \sum_{j=1}^2 N_{hij}$$

3. สูตรการประมาณค่าเฉลี่ยของลักษณะที่ต้องการศึกษา  $X$  ของข้าราชการพลเรือนสามัญ เพศ  $j$  ภาค  $h$  คือ

$$\bar{x}_{hj} = \frac{\hat{X}_{hj}}{N_{hj}} \dots\dots\dots(3)$$

โดยที่

$$\hat{X}_{hj} = \sum_{i=1}^{13} \hat{X}_{hij}$$

$$N_{hj} = \sum_{i=1}^{13} N_{hij}$$

4. สูตรการประมาณค่าเฉลี่ยของลักษณะที่ต้องการศึกษา  $X$  ของข้าราชการฯ กลุ่มระดับ  $i$  ทั่วประเทศ คือ

$$\bar{x}_i = \frac{\hat{X}_i}{N_i} \dots\dots\dots(4)$$

โดยที่

$$\hat{X}_i = \sum_{h=1}^5 \hat{X}_{hi}$$

$$N_i = \sum_{h=1}^5 N_{hi}$$

5. สูตรการประมาณค่าเฉลี่ยของลักษณะที่ต้องการศึกษา  $X$  ของข้าราชการฯ ภาค  $h$  คือ

$$\bar{x}_h = \frac{\hat{X}_h}{N_h} \dots\dots\dots(5)$$

โดยที่

$$\hat{X}_h = \sum_{i=1}^{13} \hat{X}_{hi} = \sum_{j=1}^2 \hat{X}_{hj}$$

$$N_{hi} = \sum_{i=1}^{13} N_{hi} = \sum_{j=1}^2 N_{hj}$$

6. สูตรการประมาณค่าเฉลี่ยของลักษณะที่ต้องการศึกษา  $X$  ของข้าราชการฯ ทั่วประเทศ คือ

$$\bar{x} = \frac{\hat{X}}{N} \dots\dots\dots(6)$$



โดยที่

$$\hat{X} = \sum_{h=1}^5 \hat{X}_h = \sum_{i=1}^{13} \hat{X}_i$$

$$N = \sum_{h=1}^5 N_h = \sum_{i=1}^{13} N_i$$

### 3. วิธีการเก็บรวบรวมข้อมูล

ทำการเก็บรวบรวมข้อมูล โดยวิธีการสัมภาษณ์ข้าราชการพลเรือนที่ถูกเลือกเป็นตัวอย่าง หรือในบางกรณีที่ไม่สามารถสัมภาษณ์ได้ อาจจำเป็นต้องใช้วิธีการทอดแบบให้ผู้ตอบสัมภาษณ์เป็นผู้กรอก อย่างไรก็ตามเจ้าหน้าที่ปฏิบัติงานเก็บรวบรวมข้อมูลจะสัมภาษณ์ทบทวนหัวข้อคำถามที่สำคัญอีกครั้ง เพื่อให้แน่ใจว่าได้ข้อมูลที่ครบถ้วนและถูกต้องตรงตามวัตถุประสงค์

### 4. การประมวลผลข้อมูล

แบบที่บันทึกคำตอบและได้รับการตรวจสอบขั้นแรกจากงานสนามเรียบร้อยแล้ว จะถูกส่งเข้ามายังสำนักงานสถิติแห่งชาติส่วนกลาง เพื่อตรวจสอบความถูกต้อง ครบถ้วน และความแม่นยำของข้อมูล พร้อมทั้งทำการลงรหัส จากนั้นจะบันทึกข้อมูล ตรวจสอบความถูกต้อง และทำการประมวลผลด้วยเครื่องคอมพิวเตอร์ต่อไป

### 5. การปิดตัวเลขข้อมูล

ยอดรวมที่แสดงไว้ในตารางสถิติบางตาราง อาจจะไม่เท่ากับผลรวมของจำนวนจากรายการย่อย เนื่องจากข้อมูลในแต่ละรายการ ได้มีการประมวลผลและทำการปิดเศษโดยอิสระจากกัน