



สำรวจความต้องการแรงงาน ของสถานประกอบการ พ.ศ. 2556

THE 2013 LABOUR DEMAND OF ESTABLISHMENT SURVEY



สำนักงานสถิติแห่งชาติ
กระทรวงเทคโนโลยีสารสนเทศและการสื่อสาร

NATIONAL STATISTICAL OFFICE

MINISTRY OF INFORMATION AND COMMUNICATION TECHNOLOGY

คำนำ

บทสรุปสำหรับผู้บริหาร

สรุปประเด็นเด่น

สารบัญแผนภูมิ

บทนำ

สรุปผลการสำรวจ

- ❖ ข้อมูลทั่วไปของสถานประกอบการ
- ❖ ความต้องการแรงงานของสถานประกอบการ
- ❖ แรงงานที่ขาดแคลนของสถานประกอบการ
- ❖ ความต้องการแรงงานกับผู้ว่างงาน
- ❖ คุณลักษณะแรงงานในสถานประกอบการ
- ❖ ความต้องการให้ภาครัฐช่วยเหลือ
- ❖ การปรับตัวต่อสภาพการขาดแคลนแรงงาน

ภาคผนวก

- ❖ ความเป็นมา
- ❖ วัตถุประสงค์
- ❖ ประโยชน์ที่ได้รับ
- ❖ ขอบข่ายและคุ้มครอง
- ❖ รายการข้อมูลที่เก็บรวบรวม
- ❖ คำนิยามและการจำแนกข้อมูลที่สำคัญ

คณะผู้จัดทำ CD-ROM

หน่วยงานที่เผยแพร่

หน่วยงานเจ้าของเรื่อง

กลุ่มสถิติสถานประกอบการ 1
สำนักสถิติเศรษฐกิจและสังคม
สำนักงานสถิติแห่งชาติ
ศูนย์ราชการเฉลิมพระเกียรติ 80 พรรษาฯ อาคารรัฐประศาสนภักดี ชั้น 3
ถนนแจ้งวัฒนะ เขตหลักสี่ กทม. 10210
โทรศัพท์ 0 2143 1329
โทรสาร 0 2143 8134
ไปรษณีย์อิเล็กทรอนิกส์: eindust@nso.go.th

หน่วยงานที่เผยแพร่

สำนักสถิติพยากรณ์
สำนักงานสถิติแห่งชาติ
ศูนย์ราชการเฉลิมพระเกียรติ 80 พรรษาฯ อาคารรัฐประศาสนภักดี ชั้น 2
ถนนแจ้งวัฒนะ เขตหลักสี่ กทม. 10210
โทรศัพท์ 0 2141 7498
โทรสาร 0 2143 8132
ไปรษณีย์อิเล็กทรอนิกส์: binfopub@nso.go.th

ปีที่จัดพิมพ์

2557

คำนำ

การสำรวจความต้องการแรงงานของสถานประกอบการ ในปี 2556 จากสถานประกอบการทั่วประเทศที่ประกอบธุรกิจเกี่ยวกับการค้าส่ง ค้าปลีก ธุรกิจบริการ อุตสาหกรรมการผลิต การก่อสร้าง การขนส่งทางบก สถานที่เก็บสินค้า และโรงพยาบาลเอกชน ที่มีคนทำงานตั้งแต่ 6 คนขึ้นไป ผลจากการสำรวจ พบว่าในภาพรวมในปี 2556 สถานประกอบการมีความต้องการแรงงาน 306,148 คน หรือเฉลี่ยประมาณ 1.6 คนต่อกิจการ จากสถานประกอบการ 189,182 แห่ง ในจำนวนนี้สถานประกอบการรายงานว่าเป็นแรงงานที่ขาดแคลน (ตำแหน่งงานที่หายากหรือหาคนทำงานไม่ได้ตั้งแต่ 6 เดือนขึ้นไป) จำนวน 181,827 คน หรือคิดเป็นร้อยละ 59.4 ของจำนวนแรงงานที่ต้องการทั้งสิ้น โดยสถานประกอบการในกรุงเทพมหานคร มีความต้องการแรงงานมากที่สุด 120,455 คน สำหรับอาชีพที่ต้องการมากที่สุด คือ ช่างฝีมือและผู้ปฏิบัติงานที่เกี่ยวข้อง 72,049 คน

อนึ่ง เป็นที่น่าสังเกตว่า โดยภาพรวมสถานประกอบการยังมีความต้องการแรงงาน ในขณะเดียวกันยังคงมีผู้ว่างงานถึง 283,520 คน แสดงให้เห็นว่าความต้องการแรงงาน กับคุณสมบัติ หรือทักษะของแรงงานที่เข้าสู่ตลาดแรงงาน ยังไม่สอดคล้องเหมาะสมกัน จากข้อมูลภาพรวมดังกล่าว ภาครัฐและเอกชนสามารถนำไปใช้ในการวางแผน และบริหารจัดการกำลังแรงงานของประเทศ ในด้านความต้องการแรงงานของสถานประกอบการและผู้ว่างงาน รวมทั้งการให้บริการในการจัดหางาน การแนะแนวอาชีพแก่นักเรียน นักศึกษา และประชาชนทั่วไปได้อย่างมีประสิทธิภาพต่อไป

บทสรุปสำหรับผู้บริหาร

สำนักงานสถิติแห่งชาติ ได้จัดทำการศึกษาความต้องการแรงงานของสถานประกอบการ พ.ศ. 2556 ขึ้น เพื่อนำเสนอข้อมูลสถิติความต้องการแรงงาน และแรงงานที่ขาดแคลนของสถานประกอบการ โดยทำการเก็บรวบรวมข้อมูลจากสถานประกอบการ ที่มีคนทำงานตั้งแต่ 6 คนขึ้นไปทั่วประเทศโดยสุ่มตัวอย่างจำนวน 31,856 แห่ง ครอบคลุมสถานประกอบการค้าปลีก ค้าส่ง และธุรกิจบริการ อุตสาหกรรมการผลิต การก่อสร้าง การขนส่งทางบก สถานที่เก็บสินค้า และโรงพยาบาลเอกชน ผลสำรวจที่สำคัญจากการประมาณค่า สรุปได้ดังนี้

1. ความต้องการแรงงานของประกอบการ.....



ผลจากการสำรวจในภาพรวมทั่วประเทศ พบว่า สถานประกอบการมีความต้องการแรงงาน 306,148 คน ในจำนวนนี้สถานประกอบการรายงานว่า เป็นแรงงานที่ขาดแคลน คือเป็นตำแหน่งงานที่หาคนทำงานยาก หรือหาคนทำงานไม่ได้ตั้งแต่ 6 เดือนขึ้นไป คิดเป็นร้อยละ 59.4 (181,827 คน) ของจำนวนแรงงานที่ต้องการทั้งสิ้น

เมื่อพิจารณาตามกิจกรรมทางเศรษฐกิจ จากการประมาณการ พบว่า สถานประกอบการที่ดำเนินกิจการการค้าปลีก ค้าส่ง และธุรกิจบริการ มีความต้องการแรงงาน 154,820 คน ในจำนวนนี้สถานประกอบการระบุว่า เป็นแรงงานที่ขาดแคลน 91,619 คน สำหรับสถานประกอบการในอุตสาหกรรมการผลิตมีความต้องการแรงงาน 133,114 คน (ขาดแคลน 77,283 คน) สถานประกอบการด้านการก่อสร้างมีความต้องการแรงงาน 13,255 คน (ขาดแคลน 9,510 คน) สถานประกอบการด้านการขนส่งทางบก สถานที่เก็บสินค้ามีความต้องการแรงงาน 3,486 คน (ขาดแคลน 2,500 คน) และสถานประกอบการด้านโรงพยาบาลเอกชนมีความต้องการแรงงาน 1,473 คน (ขาดแคลน 915 คน)

เมื่อพิจารณาตามประเภทอาชีพ สถานประกอบการระบุว่ามีความต้องการแรงงานที่ปฏิบัติงานเกี่ยวกับช่างฝีมือและผู้ปฏิบัติงานที่เกี่ยวข้อง มากที่สุด 72,049 คน โดยในจำนวนนี้เป็นแรงงานที่ขาดแคลน 45,601 คน รองลงมาเป็นผู้ควบคุมเครื่องจักรในโรงงานและเครื่องจักรและผู้ปฏิบัติงานด้านการประกอบ มีความต้องการแรงงาน 61,987 คน และเป็นแรงงานที่ขาดแคลน 36,215 คน ในส่วนของอาชีพที่สถานประกอบการมีความต้องการน้อยที่สุด คือ ผู้ปฏิบัติงานฝีมือด้านการเกษตร ป่าไม้ และประมง สถานประกอบการมีความต้องการแรงงาน 807 คน และเป็นแรงงานที่ขาดแคลน 644 คน

2. คุณลักษณะแรงงาน.....



เมื่อพิจารณาคุณลักษณะของแรงงานที่ปฏิบัติงานอยู่ในสถานประกอบการ ในแต่ละความรู้ความสามารถ พบว่า คุณลักษณะที่มีอยู่ในระดับมาก ซึ่งเป็นที่พึงพอใจของสถานประกอบการ (มากกว่าร้อยละ 50) ได้แก่ การมีความรับผิดชอบต่อหน้าที่ มีความซื่อสัตย์สุจริต และมีความขยันอดทน ส่วนคุณลักษณะในด้านความสามารถในการคิดวิเคราะห์ ความคิดริเริ่มสร้างสรรค์ มีจิตสาธารณะ ทักษะการแสวงหาความรู้ ความรู้พื้นฐานในตำแหน่งงานที่ทำ การรู้จักบริหารเวลา มีทักษะฝีมือแรงงาน ความสามารถในการแก้ปัญหา มีทักษะการทำงานร่วมกับผู้อื่น และความมีระเบียบวินัยในการทำงาน แรงงานส่วนใหญ่มีคุณลักษณะดังกล่าวอยู่ในระดับปานกลาง (ร้อยละ 20.3 – 49.1) แต่ยังมีแรงงานอีกส่วนหนึ่งต่ำกว่าร้อยละ 11.5 ต้องมีการพัฒนาทักษะความรู้ความสามารถด้านคอมพิวเตอร์ และภาษาต่างประเทศ ซึ่งแรงงานดังกล่าวส่วนใหญ่ยังมีทักษะความรู้ความสามารถในระดับน้อยถึงปานกลาง (มากกว่าร้อยละ 40.0)

3. ความต้องการแรงงาน กับผู้ว่างงาน.....



จากความต้องการแรงงานของสถานประกอบการจำนวน 306,148 คน เมื่อนำมาพิจารณากับผู้ว่างงาน จำนวน 283,520 คน โดยยังไม่คำนึงถึงรายละเอียด คุณสมบัติต่างๆ ของแรงงาน เช่น ระดับการศึกษา อายุ และเพศ

เมื่อพิจารณาความต้องการแรงงานของสถานประกอบการกับผู้ว่างงาน จำแนกตามภาค พบว่า ในเขตกรุงเทพมหานครและปริมณฑล มีจำนวนผู้ว่างงานน้อยกว่าความต้องการแรงงานของสถานประกอบการ โดยในกรุงเทพมหานครมีผู้ว่างงาน 28,381 คน แต่สถานประกอบการมีความต้องการแรงงาน 120,455 คน ส่วนปริมณฑลมีผู้ว่างงาน 22,558 คน ขณะที่สถานประกอบการมีความต้องการแรงงาน 47,600 คน

สำหรับภาคกลาง ภาคเหนือ ภาคตะวันออกเฉียงเหนือ และภาคใต้ มีจำนวนผู้ว่างงานมากกว่าความต้องการของแรงงานสถานประกอบการ คือมีผู้ว่างงาน จำนวน 49,371 คน 41,525 คน 87,378 คน และ 54,307 คน ขณะที่สถานประกอบการมีความต้องการของแรงงานจำนวน 48,707 คน 29,944 คน 31,633 คน และ 27,809 คน ตามลำดับ

เมื่อพิจารณาตามระดับการศึกษา พบว่า มีจำนวนผู้ว่างงานมากกว่าความต้องการแรงงานของสถานประกอบการเกือบทุกระดับการศึกษา โดยเฉพาะผู้จบการศึกษาปริญญาตรีหรือสูงกว่า มีสัดส่วนผู้ว่างงานมากกว่าความต้องการแรงงานถึง 74.4 % รองลงมาคือระดับประกาศนียบัตรวิชาชีพชั้นสูง (ปวส.) หรืออนุปริญญา มีสัดส่วนผู้ว่างงานถึง 67.5 % ส่วนผู้จบการศึกษาระดับมัธยมศึกษาตอนต้นหรือต่ำกว่า หรือผู้ที่ไม่มีการศึกษา หรือไม่ทราบระดับการศึกษา มีสัดส่วนของผู้ว่างงานมากกว่าความต้องการแรงงานของสถานประกอบการถึง 20.1%

สำหรับผู้ที่จบการศึกษาระดับมัธยมศึกษาตอนปลายหรือประกาศนียบัตรวิชาชีพ (ปวช.) และการศึกษาอื่นๆ (หลักสูตรระยะสั้นไม่สามารถเทียบระดับการศึกษาได้ หรือไม่ทราบระดับการศึกษา) มีจำนวนผู้ว่างงานน้อยกว่าความต้องการแรงงานของสถานประกอบการถึงร้อยละ 43.5

4. ความต้องการให้ภาครัฐช่วยเหลือ.....



จากการสอบถามสถานประกอบการถึงความต้องการให้ภาครัฐช่วยเหลือพบว่า สถานประกอบการ 60,967 แห่ง หรือร้อยละ 32.2 มีความต้องการให้ภาครัฐช่วยเหลือ โดยเรียงลำดับความสำคัญของความช่วยเหลือที่สถานประกอบการต้องการ 5 อันดับแรก ได้แก่ การลดภาษีเงินได้ของธุรกิจ ร้อยละ 19.4 ลำดับถัดมา คือ จัดหา ฝึกอบรมและพัฒนาฝีมือแรงงาน ร้อยละ 18.7 การจัดหาแหล่งเงินกู้ดอกเบี้ยต่ำ ร้อยละ 16.0 การส่งเสริมวิสาหกิจขนาดกลางและขนาดย่อม ร้อยละ 11.5 และการลดภาษีนำเข้าวัตถุดิบ เครื่องมือ เครื่องจักร ร้อยละ 10.2

5. การปรับตัวต่อสถานภาพการขาดแคลนแรงงาน.....



จากการสอบถามเกี่ยวกับการปรับตัวของสถานประกอบการ ต่อสถานภาพการขาดแคลนแรงงาน พบว่า สถานประกอบการจำนวน 174,509 แห่ง หรือร้อยละ 92.2 ตอบว่ามีการปรับตัว และได้มีมาตรการแก้ไขปัญหการขาดแคลนแรงงาน โดยเรียงลำดับความสำคัญในการปรับตัว 5 อันดับแรก ได้แก่ การเพิ่มจำนวนชั่วโมงการทำงานล่วงเวลา ร้อยละ 26.0 ลำดับถัดมา คือ การเพิ่มค่าจ้างเพื่อจูงใจแรงงานใหม่ ร้อยละ 24.5 การจ้างแรงงานในระบบ Outsource ให้มากขึ้น ร้อยละ 11.7 การจ้างแรงงานต่างด้าวมาทดแทน ร้อยละ 10.7 และการนำเครื่องจักรมาทดแทนแรงงาน ร้อยละ 8.7

สรุปผลการสำรวจความต้องการแรงงานของสถานประกอบการชี้ให้เห็นว่าภาพรวมปี 2556 สถานประกอบการมีความต้องการแรงงานจำนวน 306,148 คน เป็นแรงงานที่ขาดแคลน 181,827 คน สำหรับอาชีพที่สถานประกอบการต้องการมากที่สุด คือช่างฝีมือและผู้ปฏิบัติงานที่เกี่ยวข้อง เช่น ช่างปัก ช่างเย็บผ้า ช่างตัดเย็บเสื้อผ้า ช่างเครื่องระบบปรับอากาศและระบบทำความเย็น ช่างเครื่องและช่างซ่อมแซมเครื่องยนต์ยานยนต์ ช่างเชื่อมและช่าง ตัดโลหะด้วยเปลวไฟ เป็นต้น และกลุ่มอาชีพนี้ยังเป็นอาชีพที่พบว่ามี การขาดแคลนมากที่สุดของสถานประกอบการด้วย

อย่างไรก็ดีแรงงานเป็นปัจจัยการผลิตที่สำคัญประการหนึ่งในการประกอบธุรกิจ การสำรวจครั้งนี้จึงมีความสำคัญและเป็นประโยชน์ต่อภาครัฐ ในการวางแผนและพัฒนากำลังคนของประเทศ และการวางแผนการลงทุนของภาคเอกชน รวมทั้งการให้บริการของภาครัฐในการจัดหางาน การแนะแนวอาชีพให้แก่ นักเรียน นักศึกษา และประชาชนทั่วไป ได้อย่างถูกต้อง สอดคล้องกับความต้องการของตลาดแรงงาน อันจะเป็นการเพิ่มศักยภาพในการแข่งขันของประเทศต่อไป

สรุปประเด็นเด่น

1. สถานประกอบการมีความต้องการแรงงานประมาณ 306,148 คน หรือเฉลี่ย 1.6 คนต่อสถานประกอบการ โดยกรุงเทพมหานคร มีความต้องการแรงงานมากกว่าภาคอื่น คือประมาณ 120,455 คน หรือร้อยละ 39.3

2. สถานประกอบการที่ดำเนินกิจการเกี่ยวกับการค้าปลีก ค้าส่ง และ ธุรกิจบริการ มีความต้องการแรงงานมากที่สุด 154,820 คน หรือร้อยละ 50.6

3. สถานประกอบการมีความต้องการ แรงงานประเภทช่างฝีมือ และผู้ปฏิบัติงานที่เกี่ยวข้องมากที่สุด 72,049 คน หรือร้อยละ 23.5

4. สถานประกอบการส่วนใหญ่ต้องการแรงงานที่จบการศึกษาระดับมัธยมศึกษาตอนต้นหรือต่ำกว่ามากที่สุด 99,700 คน หรือร้อยละ 32.6

5. แรงงานที่สถานประกอบการต้องการส่วนใหญ่เป็นผู้ที่มีอายุ 25 - 34 ปี จำนวน 175,130 คน หรือร้อยละ 57.2 รองลงมา คือ แรงงานที่มีอายุน้อยกว่า 25 ปี จำนวน 103,988 คน หรือร้อยละ 34.0

6. สถานประกอบการ ร้อยละ 47.8 ไม่จำกัดเพศของแรงงานที่ต้องการ ส่วนที่เหลือต้องการเพศชายในสัดส่วนที่สูงกว่าเพศหญิง (ร้อยละ 34.4 และ 17.8 ตามลำดับ)

7. สถานประกอบการส่วนใหญ่มีความต้องการแรงงาน โดยไม่กำหนดประสบการณ์ในการทำงาน (ร้อยละ 60.0) ส่วนแรงงานมีประสบการณ์ 1 - 2 ปี และ 3 - 4 ปี สถานประกอบการมีความต้องการร้อยละ 30.8 และ 8.0 ตามลำดับ ในขณะที่แรงงานที่มีประสบการณ์ 5 ปีขึ้นไป สถานประกอบการมีความต้องการเพียงร้อยละ 1.2

8. สถานประกอบการมีความต้องการความช่วยเหลือจากรัฐบาลทั้งสิ้น 60,967 แห่ง หรือร้อยละ 32.2 ของสถานประกอบการทั้งหมด โดยต้องการความช่วยเหลือด้านการลดภาษีเงินได้ของธุรกิจมากที่สุด รองลงมาเป็นการจัดหา ฝึกอบรม และพัฒนาฝีมือแรงงาน และการจัดหาแหล่งเงินกู้ดอกเบี้ยต่ำ

9. สถานประกอบการ มีการปรับตัวต่อสถานภาพการขาดแคลนแรงงาน 174,509 แห่ง หรือร้อยละ 92.2 ของสถานประกอบการทั้งหมด โดยใช้มาตรการการเพิ่มจำนวนชั่วโมงการทำงานล่วงเวลามากที่สุด รองลงมาเป็นการเพิ่มค่าจ้างเพื่อจูงใจแรงงานใหม่ และการจ้างแรงงานในระบบ Outsource ให้มากขึ้น

สารบัญแผนภูมิ

- แผนภูมิ ก จำนวน และร้อยละของสถานประกอบการ จำแนกตามภาค
- แผนภูมิ ข จำนวนสถานประกอบการ จำแนกตามขนาดสถานประกอบการ (จำนวนคนทำงาน)
- แผนภูมิ ค จำนวนสถานประกอบการ จำแนกตามกิจกรรมทางเศรษฐกิจ
- แผนภูมิ ง จำนวนแรงงานที่ต้องการ และจำนวนแรงงานที่ต้องการเฉลี่ยต่อสถานประกอบการ จำแนกตามภาค
- แผนภูมิ จ จำนวนแรงงานที่ต้องการ เฉลี่ยต่อสถานประกอบการ จำแนกตามกิจกรรมทางเศรษฐกิจ
- แผนภูมิ ฉ จำนวนแรงงานที่ต้องการ จำแนกตามประเภทอาชีพ
- แผนภูมิ ช จำนวนแรงงานที่ต้องการ จำแนกตามระดับการศึกษา
- แผนภูมิ ซ จำนวนแรงงานที่ต้องการ จำแนกตามสาขาวิชาที่จบการศึกษา
- แผนภูมิ ฌ จำนวน และร้อยละของแรงงานที่ต้องการ จำแนกตามเพศ
- แผนภูมิ ฎ จำนวน และร้อยละของแรงงานที่ต้องการ จำแนกตามประสบการณ์การทำงาน
- แผนภูมิ ฏ จำนวนแรงงานที่ต้องการ จำแนกตามกลุ่มอายุ
- แผนภูมิ ฐ จำนวนแรงงานที่ขาดแคลน และจำนวนแรงงานที่ขาดแคลนเฉลี่ยต่อสถานประกอบการ จำแนกตามภาค
- แผนภูมิ ส จำนวนแรงงานที่ขาดแคลน เฉลี่ยต่อสถานประกอบการ จำแนกตามกิจกรรมทางเศรษฐกิจ
- แผนภูมิ ศ จำนวนแรงงานที่ขาดแคลน จำแนกตามประเภทอาชีพ
- แผนภูมิ ส จำนวนแรงงานที่ขาดแคลน จำแนกตามสาขาวิชาที่จบการศึกษา
- แผนภูมิ ฌ จำนวนแรงงานที่ต้องการ และผู้ว่างงาน จำแนกตามภาค
- แผนภูมิ ด จำนวนแรงงานที่ต้องการ และผู้ว่างงาน จำแนกตามระดับการศึกษา
- แผนภูมิ ต ร้อยละของความคิดเห็นของสถานประกอบการ จำแนกระดับคุณลักษณะแรงงาน

สารบัญแผนภูมิ (ต่อ)

- แผนภูมิ ก ร้อยละของความต้องการให้ภาครัฐช่วยเหลือของสถานประกอบการ
- แผนภูมิ ท ร้อยละของวิธีการปรับตัวของสถานประกอบการต่อสถานการณ์
การขาดแคลนแรงงาน

บทนำ

จากกระแสการเปลี่ยนแปลงที่รวดเร็วและสลับซับซ้อนของโลกในยุคที่มีการแข่งขันสูง การเตรียมความพร้อมในการเข้าสู่ประชาคมอาเซียน คือ การนำอาเซียนไปสู่การเป็นตลาดและฐานการผลิตร่วมกัน (Single market and Production Base) โดยการที่ผู้ประกอบการต้องพัฒนาศักยภาพของธุรกิจและอุตสาหกรรมให้ดีขึ้นจากเดิมเพื่อรองรับการแข่งขันที่จะเกิดขึ้น ในขณะที่การผลิตกำลังคนของประเทศ ยังเป็นการผลิตกำลังคนแบบตั้งรับหรือผลิตตามความพร้อมของหน่วยงาน หากได้มีการประสานความร่วมมือในการพัฒนา กำลังคนจากภาคเอกชนอย่างใกล้ชิด จะลดช่องว่างในการผลิตกำลังคนกับความต้องการของตลาดแรงงาน ทั้งด้านปริมาณและคุณภาพ

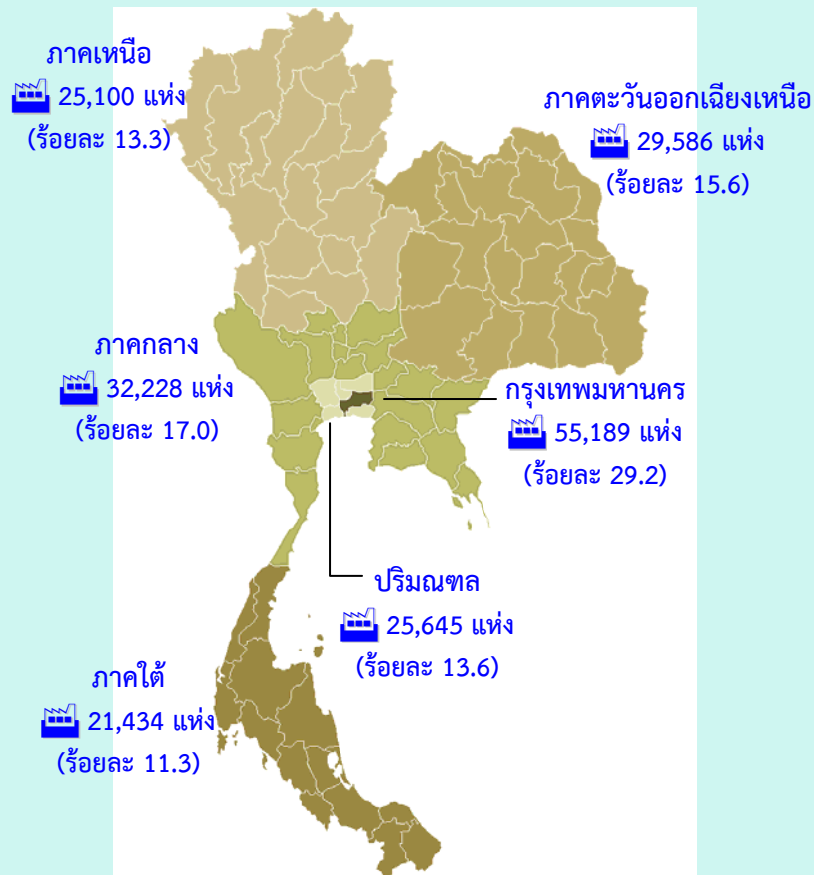
สำนักงานสถิติแห่งชาติจึงได้จัดทำการศึกษาความต้องการแรงงานของสถานประกอบการ พ.ศ. 2556 สำหรับเป็นฐานข้อมูลที่แสดงให้เห็นถึงความต้องการหรือการขาดแคลนแรงงานของสถานประกอบการ และเป็นเครื่องชี้แนวโน้มภาวะตลาดแรงงานในปัจจุบันและอนาคต เพื่อเพิ่มขีดความสามารถในการแข่งขันของประเทศต่อไป


สรุปผลการสำรวจ

1. ข้อมูลทั่วไปของสถานประกอบการ

ผลจากการสำรวจประมาณการสถานประกอบการที่มีคนทำงานตั้งแต่ 6 คนขึ้นไปทั่วประเทศที่ดำเนินกิจการค้าปลีก ค้าส่ง และธุรกิจบริการ อุตสาหกรรมการผลิต การขนส่งทางบก สถานที่เก็บสินค้า การก่อสร้าง และกิจกรรมโรงพยาบาลเอกชน รวม 189,182 แห่ง พบว่า มีจำนวนสถานประกอบการในกรุงเทพมหานคร 55,189 แห่ง ภาคกลาง 32,228 แห่ง ภาคตะวันออกเฉียงเหนือ 29,586 แห่ง ปริมณฑล 25,645 แห่ง ภาคเหนือ 25,100 แห่ง และภาคใต้ 21,434 แห่ง

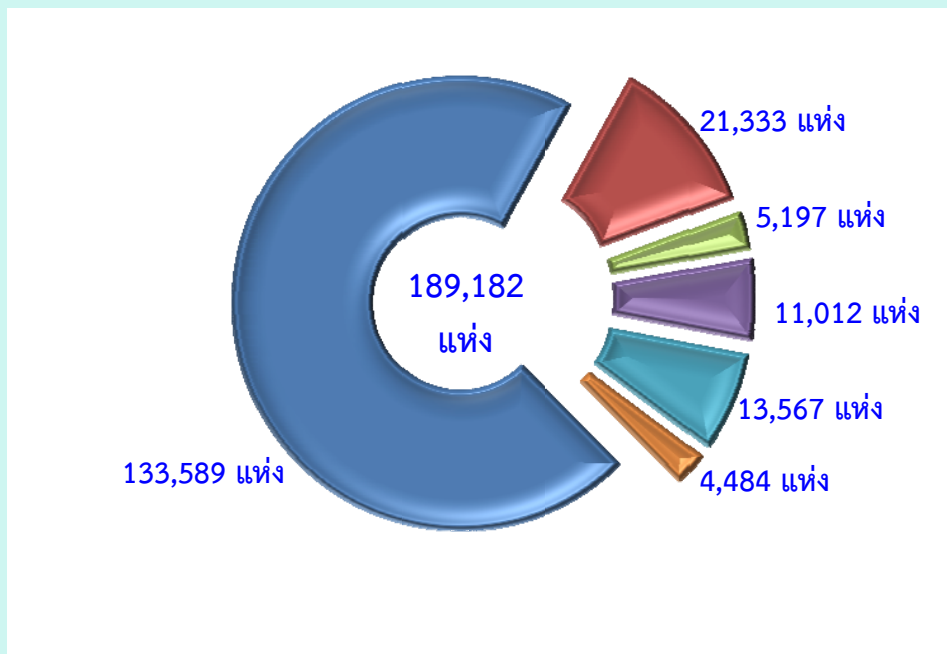
แผนภูมิ ก จำนวน และร้อยละของสถานประกอบการ จำแนกตามภาค



 จำนวนสถานประกอบการ (ร้อยละ)

เมื่อพิจารณาตามขนาดของสถานประกอบการ วัดด้วยจำนวนคนทำงาน พบว่า มากกว่าครึ่งเป็นสถานประกอบการขนาดเล็กที่มีคนทำงาน 6 - 15 คน มีจำนวน 133,589 แห่ง คิดเป็นร้อยละ 70.6 รองลงมาเป็นสถานประกอบการที่มีคนทำงาน 16 - 25 คน จำนวน 21,333 แห่ง คิดเป็นร้อยละ 11.3 เป็นสถานประกอบการที่มีคนทำงาน 26 - 30 คน 31 - 50 คน 51 - 200 คน และมากกว่า 200 คน มีจำนวนน้อยกว่าร้อยละ 7.5

แผนภูมิ ข จำนวนสถานประกอบการ จำแนกตามขนาดสถานประกอบการ (จำนวนคนทำงาน)



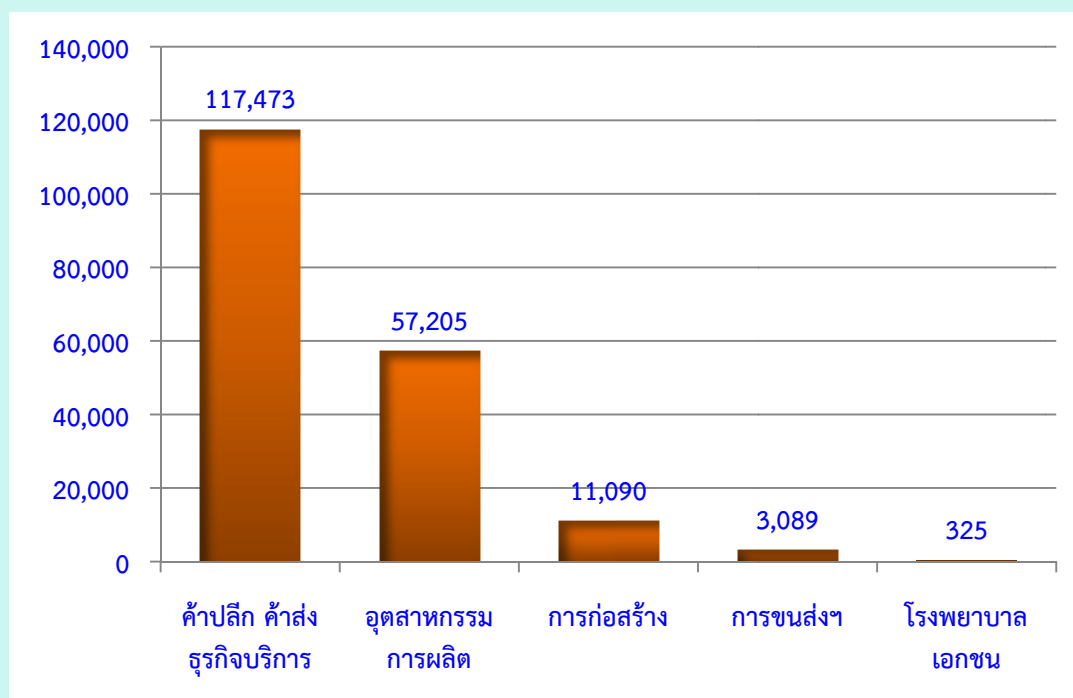
ขนาดสถานประกอบการ (จำนวนคนทำงาน)

- 6 - 15 คน
- 16 - 25 คน
- 26 - 30 คน
- 31 - 50 คน
- 51 - 200 คน
- มากกว่า 200 คน

เมื่อพิจารณาตามกิจกรรมทางเศรษฐกิจ พบว่าสถานประกอบการ ดำเนินกิจการเกี่ยวกับการค้าส่ง คำปลีก และธุรกิจบริการ 117,473 แห่ง คิดเป็นร้อยละ 62.1 รองลงมาเป็นการดำเนินกิจการเกี่ยวกับอุตสาหกรรม การผลิต 57,205 แห่ง คิดเป็นร้อยละ 30.2 การก่อสร้าง 11,090 แห่ง คิดเป็น ร้อยละ 5.9 การขนส่งทางบก สถานที่เก็บสินค้า และกิจกรรมด้านโรงพยาบาล เอกชน มีจำนวน 3,414 แห่งหรือคิดเป็นร้อยละ 1.8

แผนภูมิ ค จำนวนสถานประกอบการ จำแนกตามกิจกรรมทางเศรษฐกิจ

จำนวนสถานประกอบการ (แห่ง)



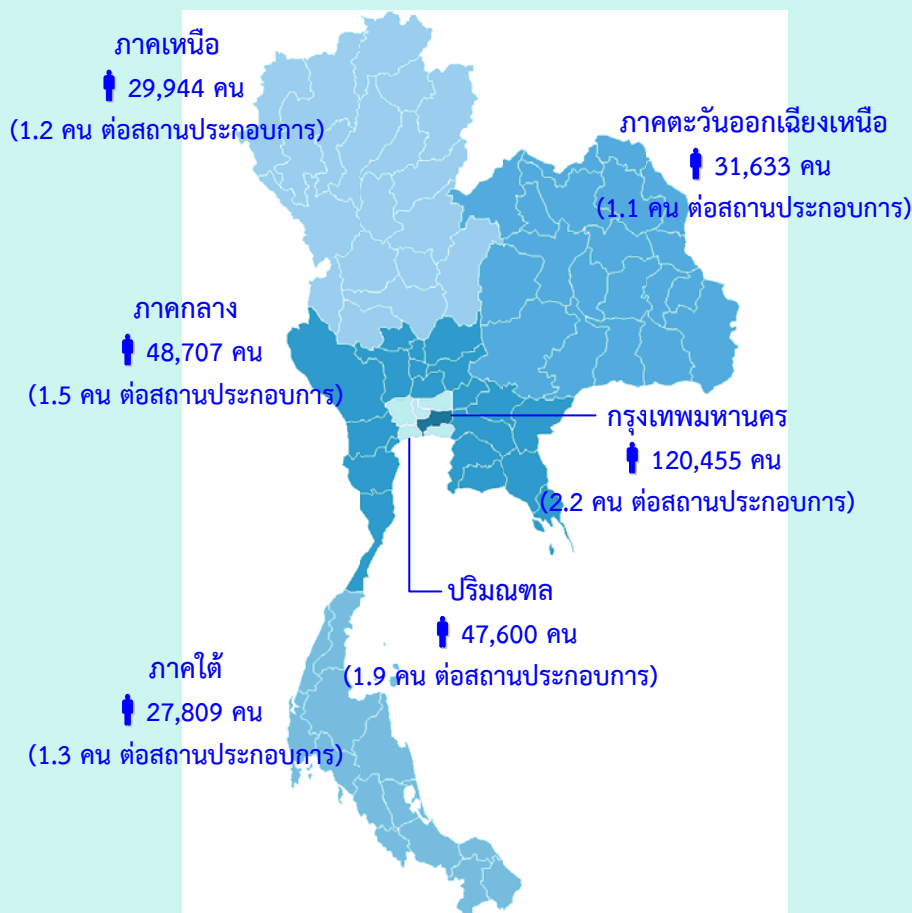
กิจกรรมทางเศรษฐกิจ


2. ความต้องการแรงงานของสถานประกอบการ



จากการสำรวจความต้องการแรงงานของสถานประกอบการ พ.ศ. 2556 ในภาพรวมพบว่า สถานประกอบการทั่วประเทศมีความต้องการแรงงานทั้งสิ้น 306,148 คน (เฉลี่ย 1.6 คนต่อสถานประกอบการ) โดยเป็นความต้องการของสถานประกอบการในกรุงเทพมหานคร 120,455 คน ภาคกลาง 48,707 คน ปริมณฑล 47,600 คน ภาคตะวันออกเฉียงเหนือ 31,633 คน ภาคเหนือ 29,944 คน และภาคใต้ 27,809 คน

*แผนภูมิ จำนวนแรงงานที่ต้องการ
และจำนวนแรงงานที่ต้องการเฉลี่ย ต่อสถานประกอบการ จำแนกตามภาค*

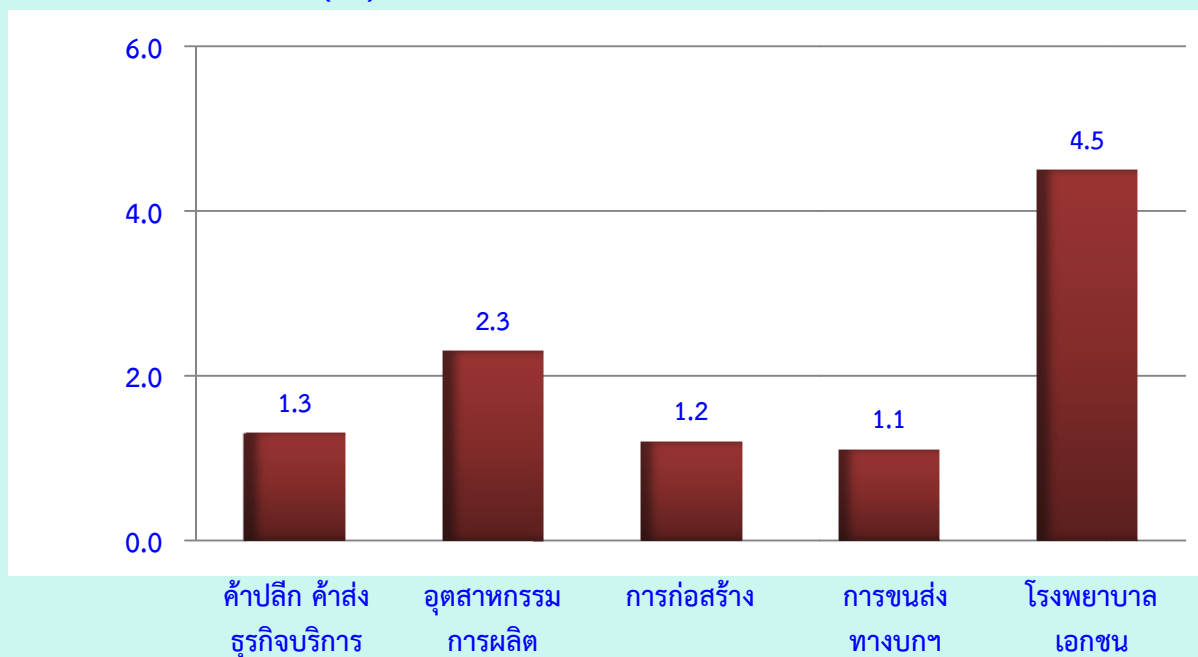


 จำนวนแรงงานที่ต้องการ
(จำนวนแรงงานที่ต้องการเฉลี่ยต่อสถานประกอบการ)

เมื่อพิจารณาจำนวนแรงงานที่ต้องการ โดยเฉลี่ยต่อสถานประกอบการ จำแนกตามกิจกรรมทางเศรษฐกิจ พบว่า โรงพยาบาลเอกชนมีความต้องการแรงงาน เฉลี่ย 4.5 คน ต่อสถานประกอบการ รองลงมาเป็นสถานประกอบการ ในอุตสาหกรรมการผลิตมีความต้องการแรงงานเฉลี่ย 2.3 คนต่อสถานประกอบการ ธุรกิจค้าปลีก ค้าส่ง ธุรกิจบริการ มีความต้องการแรงงานเฉลี่ย 1.3 คนต่อสถานประกอบการ ส่วนสถานประกอบการด้านการก่อสร้าง และการขนส่งทางบก สถานที่เก็บสินค้ามีความต้องการแรงงานเฉลี่ย 1.2 คนและ 1.1 คนต่อสถานประกอบการ

*แผนภูมิ จ จำนวนแรงงานที่ต้องการ เฉลี่ยต่อสถานประกอบการ
จำแนกตามกิจกรรมทางเศรษฐกิจ*

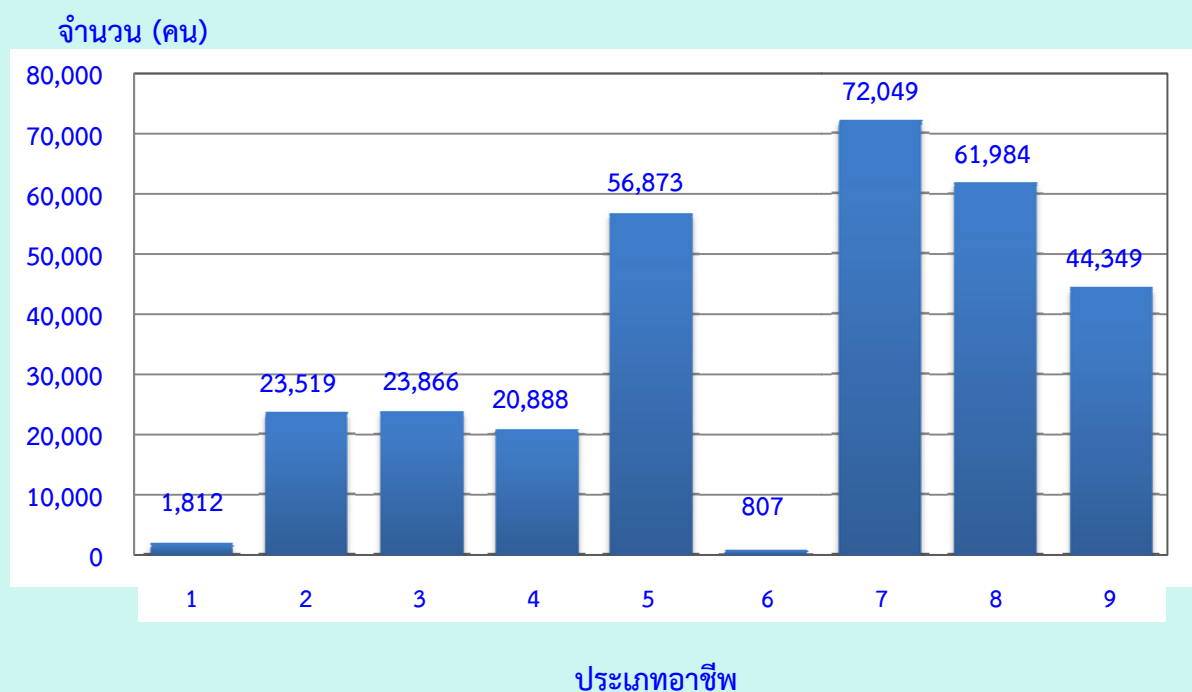
จำนวนแรงงานที่ต้องการ
เฉลี่ยต่อสถานประกอบการ (คน)



กิจกรรมทางเศรษฐกิจ

เมื่อพิจารณาอาชีพของผู้ปฏิบัติงานที่สถานประกอบการต้องการแรงงาน ส่วนใหญ่เป็นผู้ปฏิบัติงานด้านช่างฝีมือ ในธุรกิจต่างๆ จำนวน 72,049 คน รองลงมาเป็นผู้ควบคุมเครื่องจักรในโรงงาน และเครื่องจักร และผู้ปฏิบัติงานด้านการประกอบ จำนวน 61,984 คน พนักงานบริการและผู้จำหน่ายสินค้า 56,873 คน และผู้ประกอบการอาชีพพื้นฐาน 44,349 คน นอกจากนั้นมีความต้องการแรงงานต่ำกว่า 25,000 คน

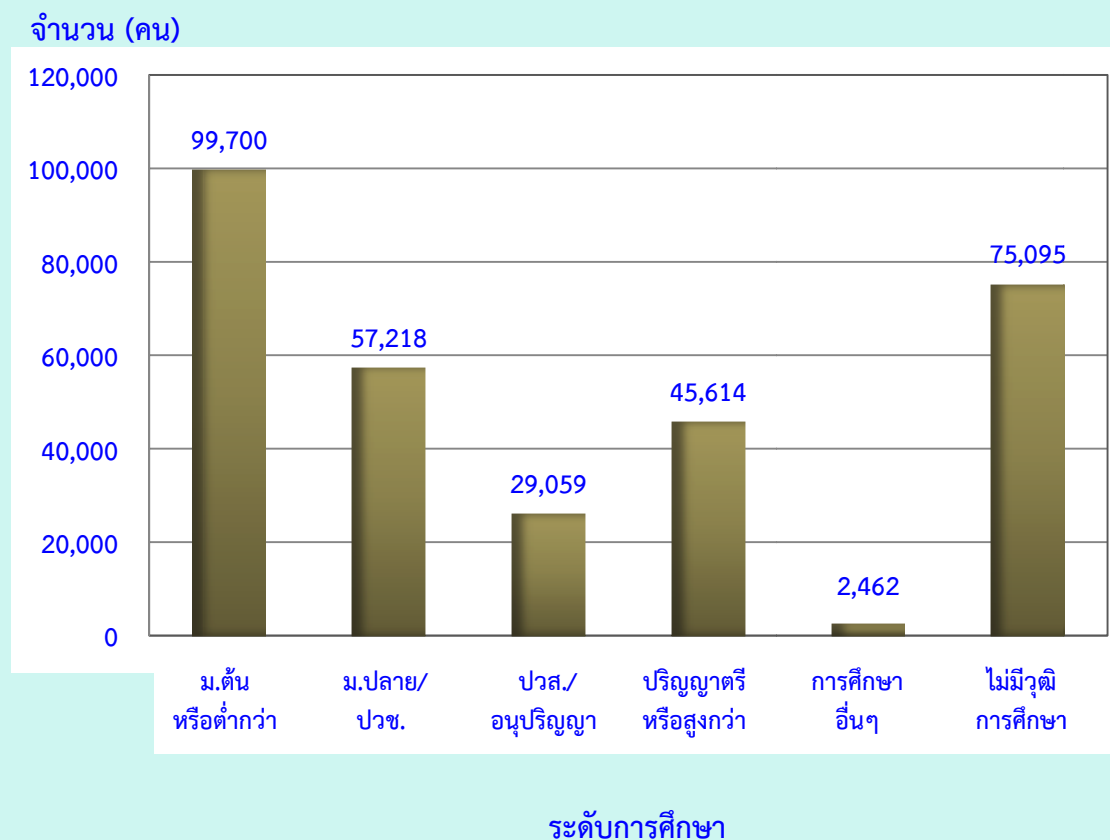
แผนภูมิ ค จำนวนแรงงานที่ต้องการ จำแนกตามประเภทอาชีพ



- ประเภทอาชีพ
- 1 : ผู้บริหาร/ผู้จัดการ
 - 2 : ผู้ประกอบวิชาชีพด้านต่างๆ
 - 3 : เจ้าหน้าที่เทคนิคและผู้ประกอบวิชาชีพที่เกี่ยวข้องกับด้านต่างๆ
 - 4 : เสมียน
 - 5 : พนักงานบริการและผู้จำหน่ายสินค้า
 - 6 : ผู้ปฏิบัติงานที่มีฝีมือด้านการเกษตร ป่าไม้ และประมง
 - 7 : ช่างฝีมือและผู้ปฏิบัติงานที่เกี่ยวข้อง
 - 8 : ผู้ควบคุมเครื่องจักรในโรงงานและเครื่องจักร และผู้ปฏิบัติงานด้านการประกอบ
 - 9 : ผู้ประกอบอาชีพงานพื้นฐาน

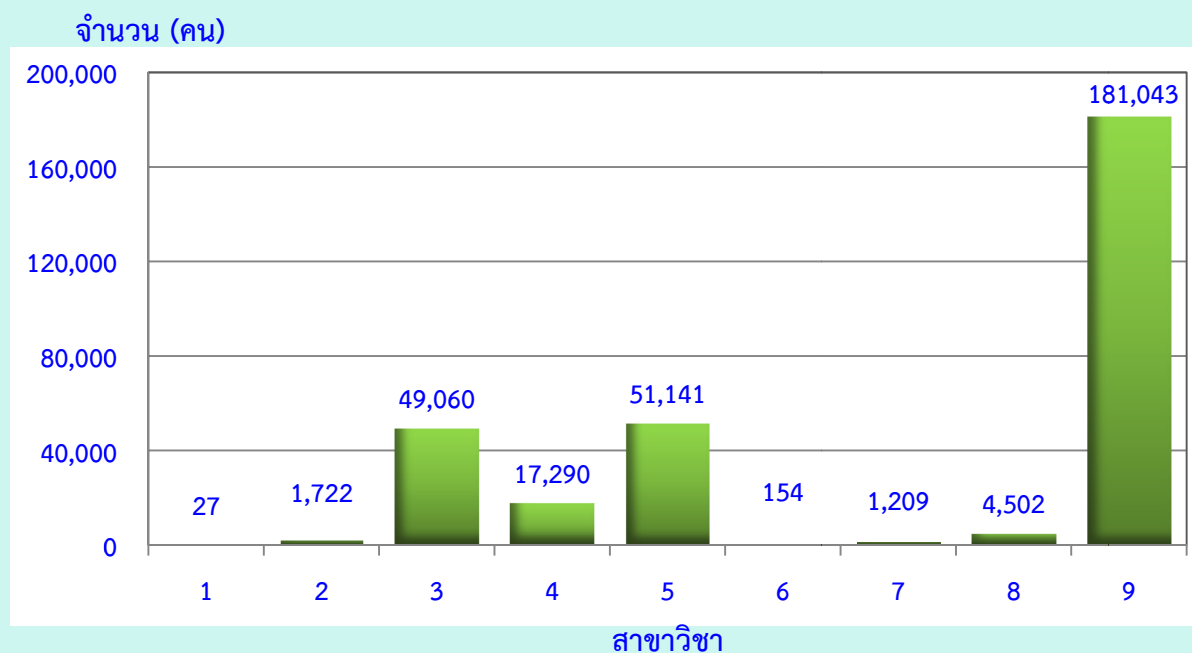
เมื่อสอบถามถึงระดับการศึกษาของแรงงาน ที่สถานประกอบการ ต้องการ พบว่า สถานประกอบการมีความต้องการแรงงานที่จบการศึกษาระดับ มัธยมศึกษาตอนต้นหรือต่ำกว่า มากที่สุดจำนวน 99,700 คน รองลงมาเป็น แรงงานที่ไม่มีวุฒิการศึกษาหรือไม่ได้รับการศึกษา จำนวน 75,095 คน ผู้จบ การศึกษาระดับมัธยมศึกษาตอนปลาย หรือ ประกาศนียบัตรวิชาชีพ (ปวช.) จำนวน 57,218 คน และผู้จบการศึกษาระดับปริญญาตรีขึ้นไป 45,614 คน ส่วน ผู้จบการศึกษาระดับประกอบวิชาชีพชั้นสูง (ปวส.) หรืออนุปริญญา และผู้ที่จบ การศึกษาอื่นๆ เช่น หลักสูตรระยะสั้น ไม่สามารถเทียบระดับการศึกษาได้ หรือไม่ทราบระดับการศึกษา สถานประกอบการมีความต้องการแรงงาน 26,059 คน และ 2,462 คน ตามลำดับ

แผนภูมิ ช จำนวนแรงงานที่ต้องการ จำแนกระดับการศึกษา



เมื่อพิจารณาตามสาขาวิชาที่จบการศึกษา พบว่า แรงงานที่สถานประกอบการต้องการส่วนใหญ่เป็นแรงงานที่ไม่มีสาขาวิชา (แรงงานที่มีการศึกษาต่ำกว่าระดับมัธยมศึกษาตอนปลายที่ยังไม่สามารถระบุสาขาวิชาได้ หรือมีการศึกษาอื่นๆ รวมถึงไม่มีการศึกษาเลย) จำนวนมากถึง 181,043 คน คิดเป็นร้อยละ 59.1 รองลงมาสถานประกอบการมีความต้องการแรงงาน ในสาขาวิศวกรรมศาสตร์ การผลิต และการก่อสร้าง และสาขาวิชาสังคม ธุรกิจและกฎหมายจำนวน 51,141 คน และ 49,060 คน สำหรับผู้ที่จบการศึกษาในสาขาวิชาวิทยาศาสตร์ สถานประกอบการมีความต้องการแรงงาน 17,290 คน ส่วนผู้ที่จบการศึกษานอกจากที่กล่าวมามีความต้องการแรงงานจำนวนน้อยกว่า 5,000 คน

แผนภูมิ ข จำนวนแรงงานที่ต้องการ จำแนกตามสาขาวิชาที่จบการศึกษา

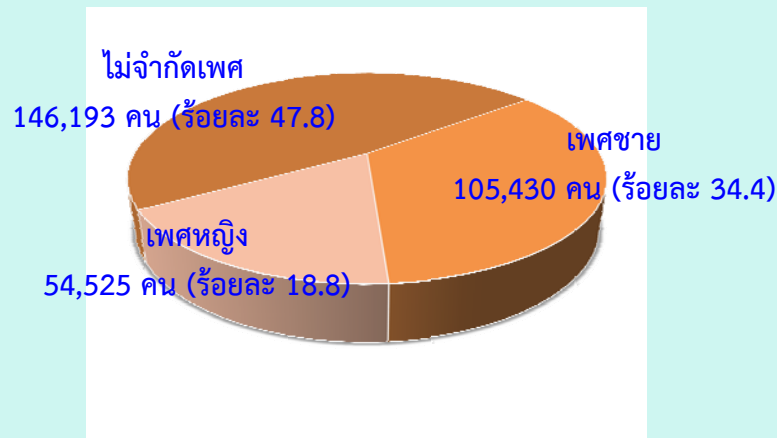


สาขาวิชา

- | | |
|---|---|
| 1 : การศึกษา | 6 : เกษตรศาสตร์ |
| 2 : มนุษยศาสตร์และศิลปกรรมศาสตร์ | 7 : สุขภาพและสวัสดิการ |
| 3 : สังคมธุรกิจและกฎหมาย | 8 : การบริการ |
| 4 : วิทยาศาสตร์ | 9 : เป็นผู้จบการศึกษาต่ำกว่าระดับมัธยมศึกษาตอนปลาย หรือมีการศึกษาอื่นๆ รวมถึงไม่มีการศึกษาเลย |
| 5 : วิศวกรรมศาสตร์ การผลิต และการก่อสร้าง | |

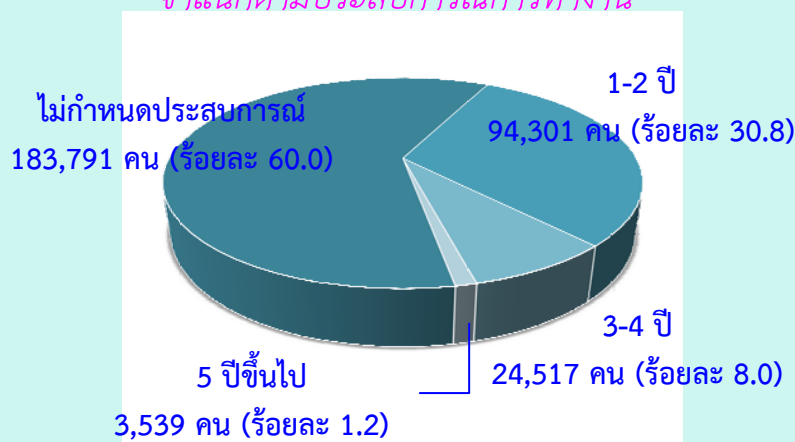
เมื่อพิจารณาความต้องการแรงงานตามเพศ พบว่าสถานประกอบการมีความต้องการแรงงานโดยไม่จำกัดเพศ เป็นส่วนใหญ่ร้อยละ 47.8 และเมื่อพิจารณาดำเน่งงานที่ระบุเพศมาอย่างชัดเจน พบว่าสถานประกอบการมีความต้องการแรงงานเพศชาย มากกว่าเพศหญิง ที่ร้อยละ 34.4 และร้อยละ 18.8 ตามลำดับ

แผนภูมิ ฃ จำนวน และร้อยละของแรงงานที่ต้องการ จำแนกตามเพศ



เมื่อพิจารณาความต้องการแรงงานตามประสบการณ์ พบว่าสถานประกอบการไม่กำหนดประสบการณ์ของแรงงานที่ต้องการ มากที่สุด ร้อยละ 60.0 รองลงมาเป็นผู้ที่มีประสบการณ์ 1-2 ปี ร้อยละ 30.8 มีประสบการณ์ 3-4 ปี ร้อยละ 8.0 และมีประสบการณ์ 5 ปีขึ้นไป ร้อยละ 1.2

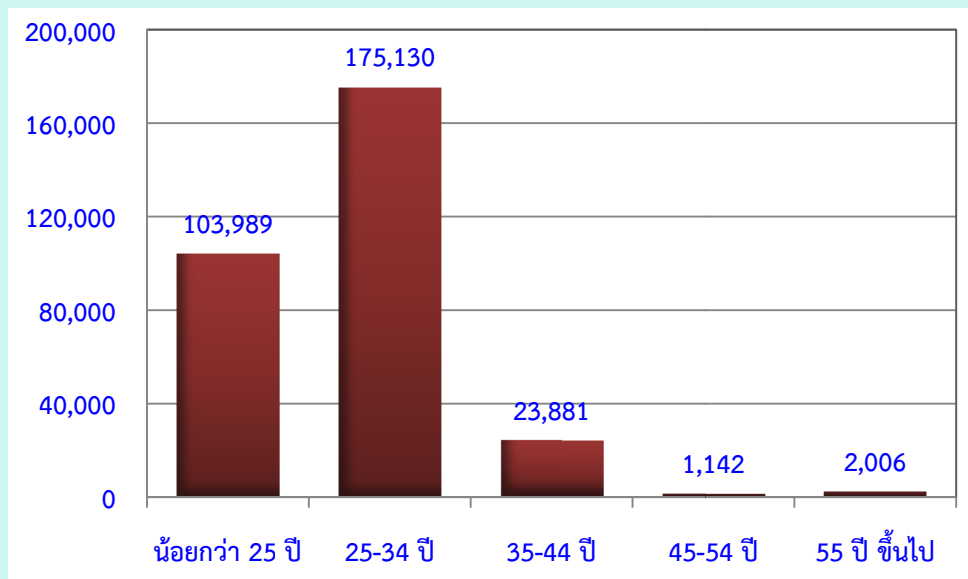
แผนภูมิ ฃ จำนวน และร้อยละของแรงงานที่ต้องการ จำแนกตามประสบการณ์การทำงาน



เมื่อพิจารณาความต้องการแรงงานตามกลุ่มอายุ พบว่าสถานประกอบการมีความต้องการแรงงานในกลุ่มอายุ 25-34 ปี มากที่สุดจำนวน 175,130 คน (ร้อยละ 57.2) รองลงมาเป็นกลุ่มอายุต่ำกว่า 25 ปี 103,989 คน (ร้อยละ 34.0) กลุ่มอายุ 35-44 ปี 23,881 คน (ร้อยละ 7.8) และกลุ่มอายุตั้งแต่ 45 ปีขึ้นไปจำนวน 3,148 คน (ร้อยละ 1.0)

แผนภูมิ ฎ จำนวนแรงงานที่ต้องการ จำแนกตามกลุ่มอายุ

จำนวน (คน)



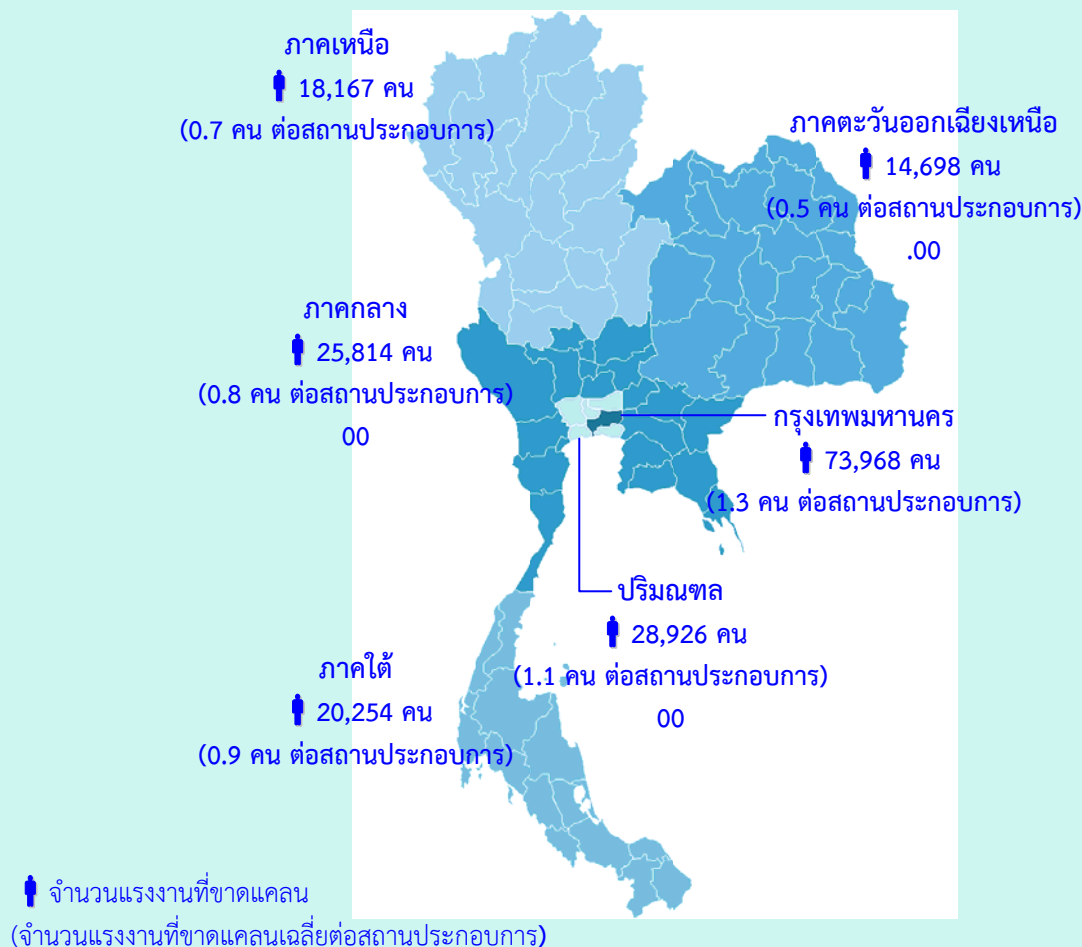
กลุ่มอายุ

3.แรงงานที่ขาดแคลนของสถานประกอบการ



จากจำนวนความต้องการแรงงานทั้งสิ้น 306,148 คน ในจำนวนนี้ สถานประกอบการระบุว่า เป็นตำแหน่งงานที่ขาดแคลน (ตำแหน่งงานที่หาคนทำงานยาก หรือหาคนทำงานไม่ได้ในระยะเวลาตั้งแต่ 6 เดือนขึ้นไป) จำนวน 181,827 คน (เฉลี่ย 1.0 คนต่อสถานประกอบการ) คิดเป็นร้อยละ 59.4 ของแรงงานที่ต้องการทั้งหมด คือเป็นตำแหน่งงานที่ขาดแคลนในกรุงเทพมหานคร 73,968 คน ปริมณฑล 28,926 คน ภาคกลาง 25,814 คน ภาคใต้ 20,254 คน ภาคเหนือ 18,167 คน และภาคตะวันออกเฉียงเหนือ 14,698 คน

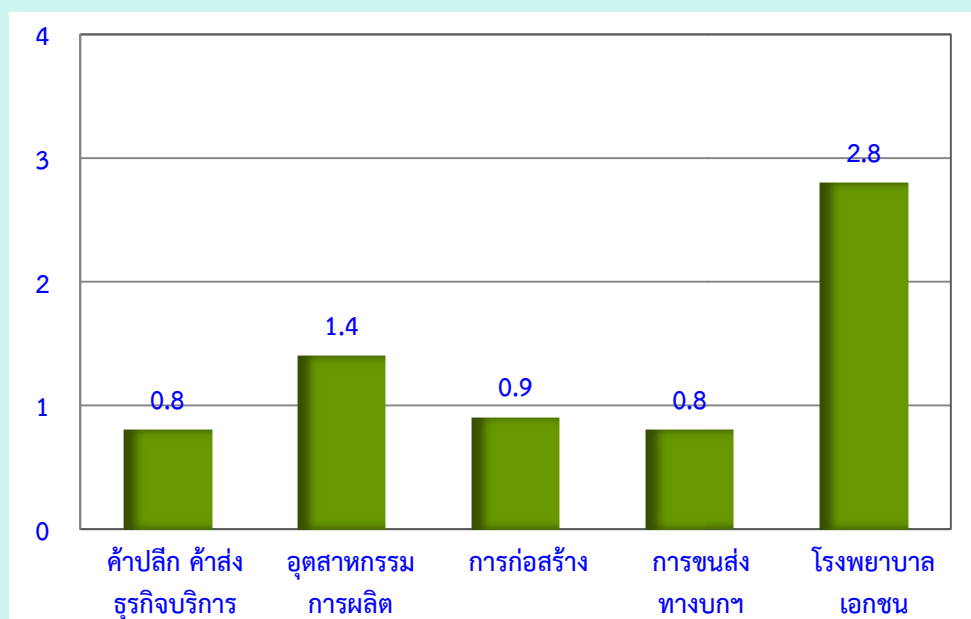
แผนภูมิ ฎ จำนวนแรงงานที่ขาดแคลน และจำนวนแรงงานที่ขาดแคลนเฉลี่ย ต่อสถานประกอบการ จำแนกตามภาค



เมื่อพิจารณาแรงงานที่ขาดแคลนเฉลี่ยต่อสถานประกอบการ จำแนกตามกิจกรรมทางเศรษฐกิจ พบว่า โรงพยาบาลเอกชนมีแรงงานที่ขาดแคลนเฉลี่ย 2.8 คนต่อสถานประกอบการ รองลงมาเป็นในอุตสาหกรรมการผลิตมีแรงงานที่ขาดแคลนเฉลี่ย 1.4 คนต่อสถานประกอบการ สถานประกอบการด้านการก่อสร้างมีแรงงานที่ขาดแคลนเฉลี่ย 0.9 คนต่อสถานประกอบการ ส่วนสถานประกอบการที่ดำเนินการค้าปลีก ค้าส่ง ธุรกิจบริการ และสถานประกอบการด้านการขนส่งทางบก สถานที่เก็บสินค้ามีแรงงานที่ขาดแคลนเฉลี่ยในจำนวนที่เท่ากัน 0.8 คนต่อสถานประกอบการ

แผนภูมิ ฐ จำนวนแรงงานที่ขาดแคลนเฉลี่ยต่อสถานประกอบการ
จำแนกตามกิจกรรมทางเศรษฐกิจ

แรงงานที่ขาดแคลน
เฉลี่ยต่อสถานประกอบการ(คน)

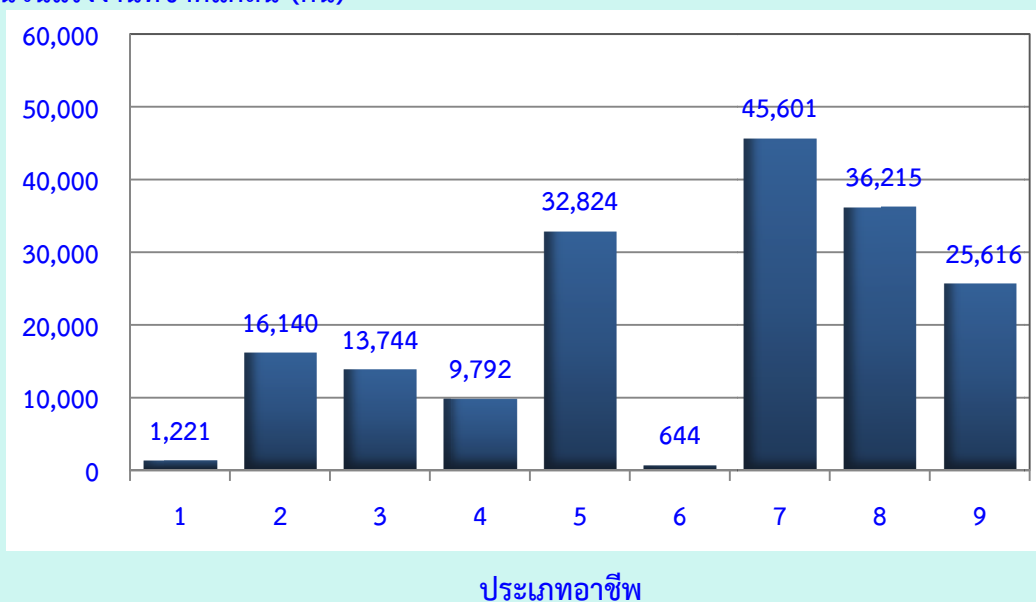


กิจกรรมทางเศรษฐกิจ

เมื่อพิจารณาอาชีพของผู้ปฏิบัติงานที่สถานประกอบการขาดแคลน ส่วนใหญ่เป็นผู้ปฏิบัติงานด้านช่างฝีมือ ในธุรกิจต่างๆ จำนวน 45,601 คน รองลงมาเป็นผู้ควบคุมเครื่องจักรในโรงงาน และเครื่องจักร และผู้ปฏิบัติงานด้านการประกอบจำนวน 36,215 คน พนักงานบริการและผู้จำหน่ายสินค้า 32,824 คน และผู้ประกอบการอาชีพพื้นฐาน 25,616 คน นอกเหนือจากนั้นสถานประกอบการมีความขาดแคลนแรงงานในแต่ละอาชีพจำนวนน้อยกว่า 17,000 คน

แผนภูมิ ๓ จำนวนแรงงานที่ขาดแคลน จำแนกตามประเภทอาชีพ

จำนวนแรงงานที่ขาดแคลน (คน)

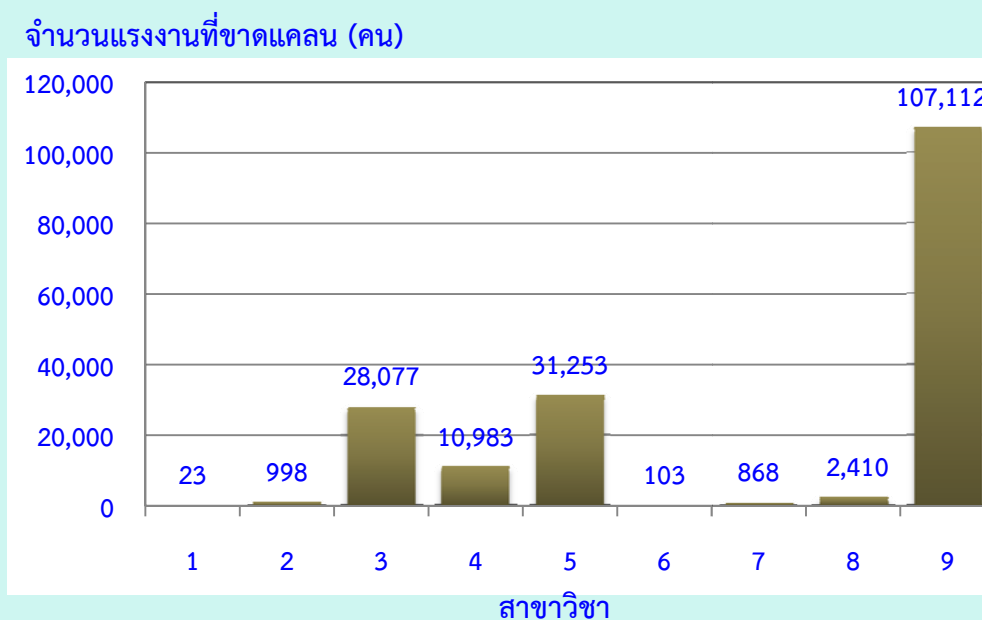


ประเภทอาชีพ

- 1 : ผู้บริหาร/ผู้จัดการ
- 2 : ผู้ประกอบวิชาชีพด้านต่างๆ
- 3 : เจ้าหน้าที่เทคนิคและผู้ประกอบวิชาชีพที่เกี่ยวข้องกับด้านต่างๆ
- 4 : เสมียน
- 5 : พนักงานบริการและผู้จำหน่ายสินค้า
- 6 : ผู้ปฏิบัติงานที่มีฝีมือด้านการเกษตร ป่าไม้ และประมง
- 7 : ช่างฝีมือและผู้ปฏิบัติงานที่เกี่ยวข้อง
- 8 : ผู้ควบคุมเครื่องจักรในโรงงานและเครื่องจักร และผู้ปฏิบัติงานด้านการประกอบ
- 9 : ผู้ประกอบอาชีพงานพื้นฐาน

เมื่อพิจารณาตามสาขาวิชาที่จบการศึกษา พบว่า แรงงานที่สถานประกอบการขาดแคลนส่วนใหญ่เป็นผู้จบการศึกษาต่ำกว่าระดับมัธยมศึกษาตอนปลาย ที่ยังไม่สามารถระบุสาขาวิชาได้ หรือมีการศึกษาอื่นๆ รวมถึงไม่มีการศึกษาเลยมีจำนวนมากถึง 107,112 คน คิดเป็นร้อยละ 58.9 ส่วนสาขาวิชาวิศวกรรมศาสตร์ การผลิตและการก่อสร้าง และผู้ที่จบการศึกษาในสาขาวิชาสังคม ธุรกิจและกฎหมายสถานประกอบการมีความขาดแคลนแรงงาน 31,253 คนและ 28,077 คนตามลำดับ ส่วนผู้ที่จบสาขาวิทยาศาสตร์ สถานประกอบการมีความขาดแคลนแรงงาน 10,983 คน สำหรับผู้ที่จบการศึกษาสาขาอื่นๆ นอกจากที่กล่าวมาแล้ว สถานประกอบการมีความขาดแคลนเพียงเล็กน้อย

แผนภูมิ ๓ จำนวนแรงงานที่ขาดแคลน จำแนกตามสาขาวิชาที่จบการศึกษา



สาขาวิชา

- | | |
|---|---|
| 1 : การศึกษา | 6 : เกษตรศาสตร์ |
| 2 : มนุษยศาสตร์และศิลปกรรมศาสตร์ | 7 : สุขภาพและสวัสดิการ |
| 3 : สังคมธุรกิจและกฎหมาย | 8 : การบริการ |
| 4 : วิทยาศาสตร์ | 9 : เป็นผู้จบการศึกษาต่ำกว่าระดับมัธยมศึกษาตอนปลาย หรือมีการศึกษาอื่นๆ รวมถึงไม่มีการศึกษาเลย |
| 5 : วิศวกรรมศาสตร์ การผลิต และการก่อสร้าง | |

4. ความต้องการแรงงานกับผู้ว่างงาน

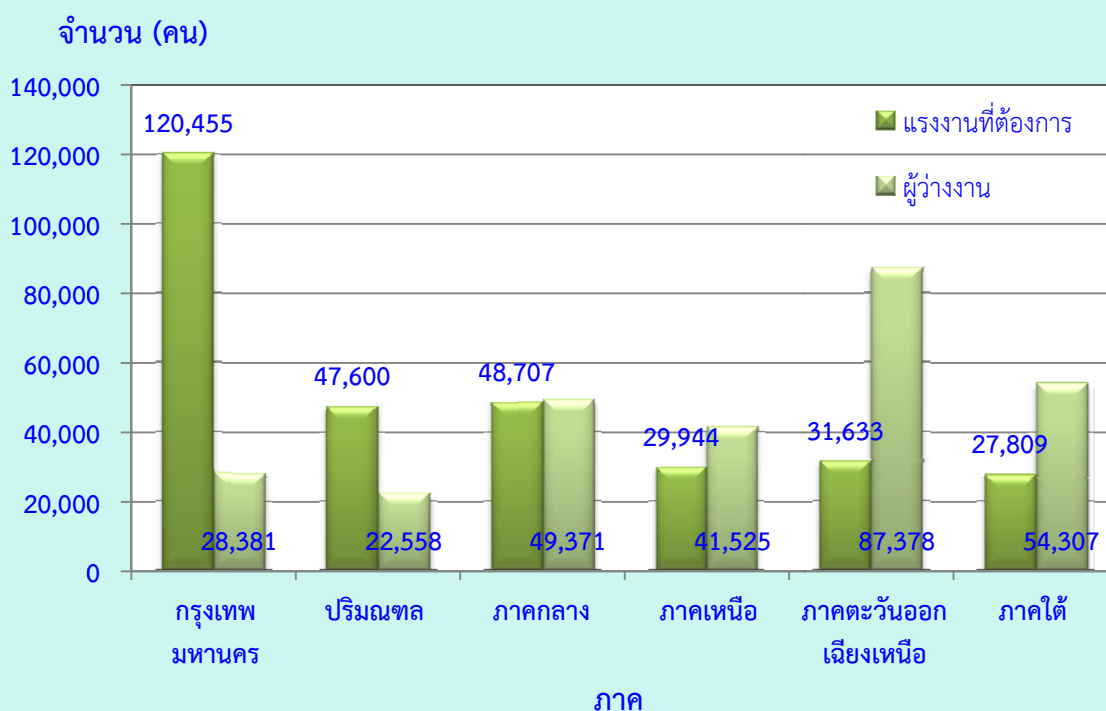


จากความต้องการแรงงานของสถานประกอบการจำนวน 306,148 คน เมื่อนำมาพิจารณาร่วมกับจำนวนผู้ว่างงาน^{1/} จำนวน 283,520 คน โดยไม่คำนึงถึงรายละเอียด คุณสมบัติต่างๆ ของแรงงาน เช่น ระดับการศึกษา สาขาวิชาที่จบการศึกษา อายุ และเพศ เป็นต้น

เมื่อพิจารณาความต้องการแรงงานของสถานประกอบการกับผู้ว่างงาน จำแนกตามภาค พบว่า ในเขตกรุงเทพมหานคร และปริมณฑลมีจำนวนผู้ว่างงานน้อยกว่าความต้องการแรงงานของสถานประกอบการ โดยในกรุงเทพมหานคร มีผู้ว่างงาน 28,381 คน แต่สถานประกอบการมีความต้องการแรงงาน 120,455 คน ส่วนปริมณฑล มีผู้ว่างงาน 22,558 คน ขณะที่สถานประกอบการมีความต้องการแรงงาน 47,600 คน

ภาคกลาง ภาคเหนือ ภาคตะวันออกเฉียงเหนือ และภาคใต้ มีจำนวนผู้ว่างงานมากกว่าความต้องการของสถานประกอบการ โดยเฉพาะภาคตะวันออกเฉียงเหนือ มีผู้ว่างงานสูงถึง 2.8 เท่าของแรงงานที่สถานประกอบการต้องการ

แผนภูมิ จำนวนแรงงานที่ต้องการ และผู้ว่างงาน จำแนกตามภาค



1/ ข้อมูลผู้ว่างงานจาก การสำรวจภาวะการทำงานของประชากร พ.ศ. 2556

เมื่อพิจารณาความต้องการแรงงานของสถานประกอบการกับผู้ว่างงาน จำแนกตามระดับการศึกษา (แผนภูมิ ด) พบว่าผู้ที่จบการศึกษาระดับมัธยมศึกษาตอนปลายหรือประกาศนียบัตรวิชาชีพ (ปวช.) และการศึกษาอื่นๆ (หลักสูตรระยะสั้น ไม่สามารถเทียบระดับการศึกษาได้ หรือไม่ทราบระดับการศึกษา หรือผู้ที่ไม่มีการศึกษา) มีจำนวนผู้ว่างงานน้อยกว่าความต้องการแรงงานของสถานประกอบการ โดยเฉพาะผู้จบการศึกษาระดับมัธยมศึกษาตอนปลายหรือประกาศนียบัตรวิชาชีพ (ปวช.) ว่างงานจำนวน 39,860 คน แต่สถานประกอบการมีความต้องการแรงงาน 57,218 คน หรือมีแรงงานที่ต้องการมากกว่าผู้ว่างงานร้อยละ 43.5

สำหรับผู้ที่จบการศึกษาระดับมัธยมศึกษาตอนต้นหรือต่ำกว่า ผู้ที่จบการศึกษาระดับประกาศนียบัตรวิชาชีพชั้นสูง (ปวส.) หรืออนุปริญญา และระดับผู้ที่จบการศึกษาปริญญาตรีหรือสูงกว่า มีจำนวนผู้ว่างงานสูงกว่าความต้องการแรงงานของสถานประกอบการ โดยเฉพาะผู้ที่จบการศึกษาระดับปริญญาตรีหรือสูงกว่ามีผู้ว่างงานสูงกว่าแรงงานที่ต้องการถึงร้อยละ 74.4 และผู้ที่จบการศึกษาระดับประกาศนียบัตรวิชาชีพชั้นสูง (ปวส.) หรืออนุปริญญา มีผู้ว่างงานสูงกว่าแรงงานที่ต้องการร้อยละ 67.5

แผนภูมิ ด จำนวนแรงงานที่ต้องการ และผู้ว่างงาน จำแนกตามระดับการศึกษา

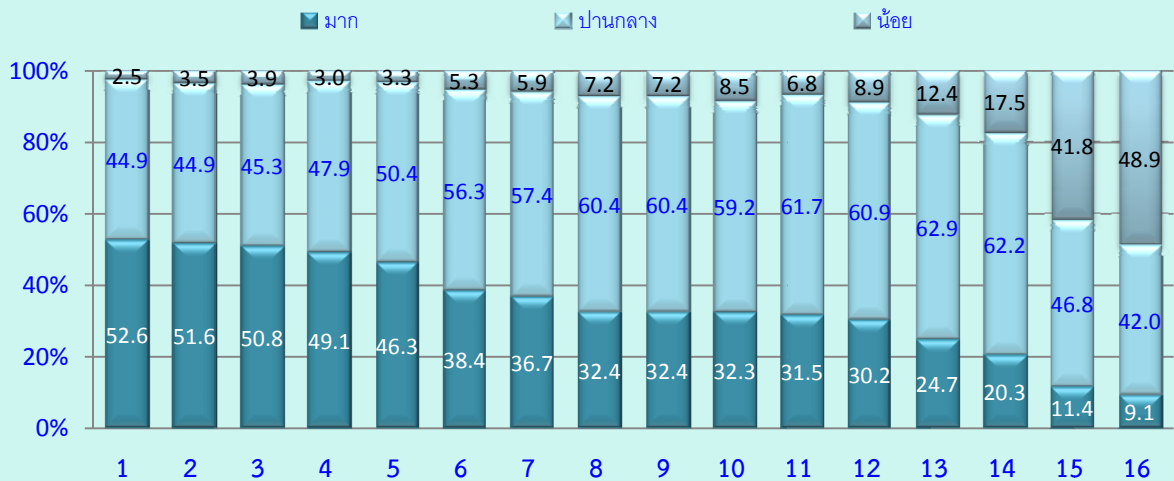


5. คุณลักษณะแรงงานในสถานประกอบการ



เมื่อพิจารณาความคิดเห็นของสถานประกอบการเกี่ยวกับคุณลักษณะแรงงานที่ปฏิบัติงานอยู่ในสถานประกอบการในแต่ละด้าน พบว่า ความรู้ความสามารถที่มีอยู่ในระดับมาก ซึ่งเป็นที่พึงพอใจของสถานประกอบการ ได้แก่ การมีความรับผิดชอบต่อนหน้าที่ มีความซื่อสัตย์สุจริต มีความขยันอดทน และตรงต่อเวลา ส่วนความสามารถในการคิดวิเคราะห์ ความคิดริเริ่มสร้างสรรค์ มีจิตสาธารณะ ทักษะการแสวงหาความรู้ ความรู้พื้นฐานในตำแหน่งงานที่ทำการรู้จักบริหารเวลา มีทักษะฝีมือแรงงาน ความสามารถในการแก้ปัญหา มีทักษะการทำงานร่วมกับผู้อื่น ความมีระเบียบวินัยในการทำงาน แรงงานส่วนใหญ่มีคุณลักษณะดังกล่าวอยู่ในระดับปานกลาง และความรู้ความสามารถด้านภาษาต่างประเทศและคอมพิวเตอร์ แรงงานส่วนใหญ่ยังมีทักษะความรู้ความสามารถในระดับน้อย

แผนภูมิ ต ร้อยละของความคิดเห็นของสถานประกอบการ จำแนกตามระดับคุณลักษณะแรงงาน



คุณลักษณะแรงงาน

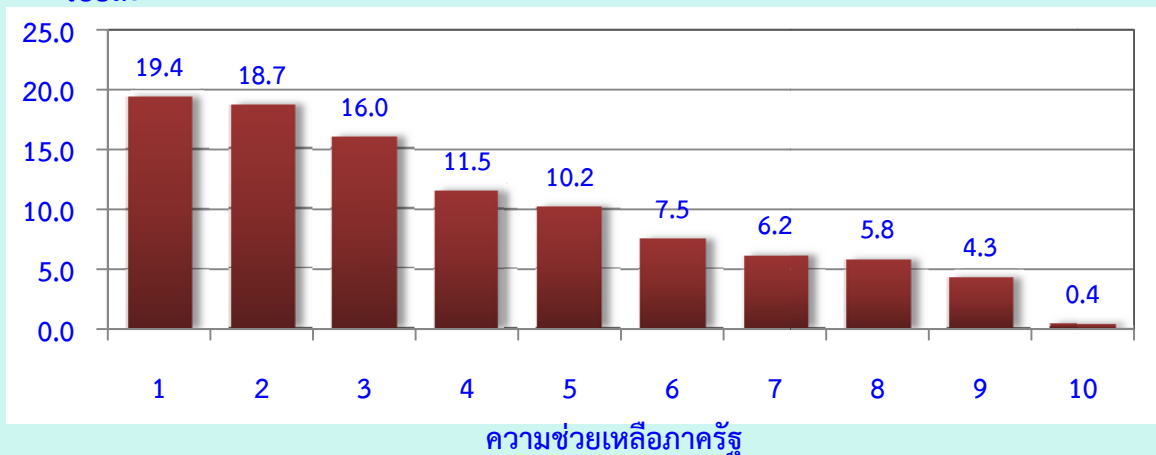
- | | |
|--|---------------------------------------|
| คุณลักษณะแรงงาน 1 : มีความรับผิดชอบต่อนหน้าที่ | 9 : รู้จักบริหารเวลา |
| 2 : มีความซื่อสัตย์สุจริต | 10 : ทักษะฝีมือแรงงาน |
| 3 : ความขยันและอดทน | 11 : มีจิตสาธารณะ |
| 4 : ตรงต่อเวลา | 12 : มีทักษะการแสวงหาความรู้ |
| 5 : ความมีระเบียบวินัยในการทำงาน | 13 : มีความสามารถในการคิดและวิเคราะห์ |
| 6 : มีทักษะการทำงานร่วมกับผู้อื่น (ทำงานเป็นทีม) | 14 : ความคิดริเริ่มสร้างสรรค์ |
| 7 : ความสามารถในการแก้ปัญหา | 15 : ความรู้ด้านคอมพิวเตอร์ |
| 8 : ความรู้พื้นฐานในตำแหน่งงานที่ทำการ | 16 : ความรู้ด้านภาษาต่างประเทศ |

6. ความต้องการให้ภาครัฐช่วยเหลือ



จากการสอบถามความต้องการให้ภาครัฐช่วยเหลือของสถานประกอบการพบว่า สถานประกอบการ 60,967 แห่ง หรือร้อยละ 32.2 มีความต้องการให้ภาครัฐช่วยเหลือ โดยลักษณะของความช่วยเหลือที่สถานประกอบการต้องการมากที่สุด คือ ลดภาษีเงินได้ของธุรกิจคิดเป็นร้อยละ 19.4 รองลงมา คือ จัดหาฝักอบรม และพัฒนาฝีมือแรงงาน ร้อยละ 18.7 การจัดหาแหล่งเงินทุน ดอกเบี้ยต่ำ ร้อยละ 16.0 การส่งเสริมวิสาหกิจขนาดกลางและขนาดย่อมร้อยละ 11.5 และลดภาษีนำเข้าวัตถุดิบ เครื่องมือ เครื่องจักรฯ ร้อยละ 10.2 ส่วนการให้ภาครัฐช่วยเหลือโดยการเสริมสร้าง และพัฒนาบุคลากรที่มีความเชี่ยวชาญเฉพาะด้านการแก้ไขหรือผ่อนปรน ระเบียบ ข้อบังคับของส่วนราชการ การขยายตลาดทั้งในและต่างประเทศ การให้สิทธิพิเศษทางภาษี และความช่วยเหลือด้านอื่นๆ สถานประกอบการมีความต้องการให้ภาครัฐช่วยเหลือในสัดส่วนน้อยกว่าร้อยละ 8.0

แผนภูมิ ถ ร้อยละของความต้องการให้ภาครัฐช่วยเหลือของสถานประกอบการ
ร้อยละ



ความช่วยเหลือภาครัฐ

- | | |
|--|--|
| 1 : ลดภาษีเงินได้ของธุรกิจ | 6 : เสริมสร้างและพัฒนาบุคลากรที่มีความเชี่ยวชาญเฉพาะด้าน |
| 2 : จัดหา ฝักอบรม และพัฒนาฝีมือแรงงาน | 7 : แก้ไขหรือผ่อนปรน ระเบียบ ข้อบังคับของส่วนราชการ |
| 3 : จัดหาแหล่งเงินทุนดอกเบี้ยต่ำ (Soft Loan) | 8 : ขยายตลาดทั้งในและต่างประเทศ |
| 4 : ส่งเสริมวิสาหกิจขนาดกลางและขนาดย่อม | 9 : ให้สิทธิพิเศษทางภาษี เช่น BOI |
| 5 : ลดภาษีนำเข้าวัตถุดิบ เครื่องมือ เครื่องจักรฯ | 10 : อื่นๆ |

7. การปรับตัวต่อสถานภาพการขาดแคลนแรงงาน



จากการสอบถามเกี่ยวกับการปรับตัวของสถานประกอบการ ต่อสถานภาพการขาดแคลนแรงงาน ในภาพรวม พบว่า สถานประกอบการจำนวน 174,509 แห่งหรือร้อยละ 92.2 ตอบว่ามีการปรับตัวและได้มีมาตรการแก้ไขปัญหาการขาดแคลนแรงงาน โดยการเพิ่มจำนวนชั่วโมงการทำงาน ล่วงเวลาคิดเป็นร้อยละ 26.0 การเพิ่มค่าจ้างเพื่อจูงใจแรงงานใหม่ ร้อยละ 24.5 การจ้างแรงงานในระบบ Outsource ให้มากขึ้นร้อยละ 11.7 การจ้างแรงงานต่างด้าวมาทดแทนร้อยละ 10.7 การนำเครื่องจักรมาทดแทนแรงงานร้อยละ 8.7 และการลดหรือชะลอการขยายกิจการร้อยละ 8.6 ส่วนการพิจารณาการขยายช่วงอายุเกษียณ การสั่งซื้อชิ้นส่วนจากโรงงานอื่นๆ การย้ายฐานการผลิตไปต่างประเทศ และการปรับตัวอื่นๆ สถานประกอบการดำเนินมาตรการดังกล่าว ในสัดส่วนน้อยกว่า ร้อยละ 4.0

แผนภูมิ ท ร้อยละของวิธีการปรับตัวของสถานประกอบการ ต่อสถานภาพการขาดแคลนแรงงาน



การปรับตัวต่อสถานภาพการขาดแคลนแรงงาน

- | | |
|---------------------------------------|------------------------------------|
| 1 : เพิ่มจำนวนชั่วโมงการทำงานล่วงเวลา | 6 : ลดขนาดหรือชะลอการขยายกิจการ |
| 2 : เพิ่มค่าจ้างเพื่อจูงใจแรงงานใหม่ | 7 : พิจารณาการขยายช่วงอายุเกษียณ |
| 3 : จ้างแรงงานในระบบ Outsource | 8 : สั่งซื้อชิ้นส่วนจากโรงงานอื่นๆ |
| 4 : จ้างแรงงานต่างด้าวมาทดแทน | 9 : ย้ายฐานการผลิตไปต่างประเทศ |
| 5 : นำเครื่องจักรมาทดแทนแรงงาน | 10 : อื่นๆ |

ภาคผนวก

ความเป็นมา



จากกระแสการเปลี่ยนแปลงที่รวดเร็วและสลับซับซ้อนของโลกในยุคที่มีการแข่งขันสูง การเตรียมความพร้อมในการเข้าสู่ประชาคมอาเซียน คือ การนำอาเซียนไปสู่การเป็นตลาดและฐานการผลิตร่วมกัน (Single market and Production Base) โดยการที่ผู้ประกอบการต้องพัฒนาศักยภาพของธุรกิจและอุตสาหกรรมให้ดีขึ้นจากเดิมเพื่อรองรับการแข่งขันที่จะเกิดขึ้น ในขณะที่การผลิตกำลังคนของประเทศ ยังเป็นการผลิตกำลังคนแบบตั้งรับหรือผลิตตามความพร้อมของหน่วยงาน โดยขาดการประสานความร่วมมือในการพัฒนา กำลังคนจากภาคเอกชน ทำให้การผลิตกำลังคนไม่ตอบสนอง และเหมาะสมกับความต้องการของตลาดแรงงาน ทั้งในด้านปริมาณและคุณภาพ กล่าวคือ มีการผลิตกำลังคนบางสาขาเกินความต้องการ บางสาขามีการผลิตน้อย หรือไม่มีการผลิต ในขณะที่แรงงานที่เข้าสู่ตลาดแรงงาน ยังไม่มีคุณภาพเพียงพอที่จะทำงานได้ทันที่ตามความต้องการของตลาดแรงงาน ส่งผลกระทบต่อการขีดความสามารถในการแข่งขันของประเทศ

สำนักงานสถิติแห่งชาติจึงได้จัดทำการศึกษาความต้องการแรงงานของสถานประกอบการ พ.ศ. 2556 เพื่อเป็นฐานข้อมูลที่แสดงให้เห็นถึงความต้องการหรือการขาดแคลนแรงงานของสถานประกอบการ และเป็นเครื่องชี้แนวโน้มภาวะตลาดแรงงานในปัจจุบันและอนาคต

วัตถุประสงค์



- 1) เพื่อเก็บรวบรวมข้อมูลสถิติเกี่ยวกับความต้องการแรงงานและขาดแคลนแรงงานของสถานประกอบการธุรกิจและอุตสาหกรรมประเภทต่าง ๆ
- 2) เพื่อศึกษาวิเคราะห์ความต้องการแรงงานและการขาดแคลนแรงงานในแต่ละธุรกิจและอุตสาหกรรม สาขาอาชีพที่ต้องการ ระดับและสาขาของการศึกษา ตลอดจนคุณสมบัติของแรงงาน

3) เพื่อส่งเสริมให้มีการพัฒนาแรงงานฝีมือเข้าสู่ภาคธุรกิจการค้า การบริการ และการผลิต รองรับกระบวนการผลิตและเทคโนโลยีที่เปลี่ยนแปลงอย่างรวดเร็ว เพื่อเตรียมความพร้อมในการรักษาและพัฒนา ทรัพยากรมนุษย์ ให้มีประสิทธิภาพ

4) เพื่อนำข้อมูลความต้องการแรงงานและการขาดแคลนแรงงานไปเป็น เครื่องชี้แนวโน้มภาวะการณ์ จ้างงาน ลักษณะความต้องการแรงงานในแต่ละ อุตสาหกรรมทั้งในปัจจุบันและอนาคต อันเป็นประโยชน์ต่อการวางแผน และพัฒนากำลังคนของประเทศ วางแผนการลงทุน วางแผนการศึกษา การให้บริการจัดหางาน การแนะแนวอาชีพแก่นักเรียน/นักศึกษา และประชาชนทั่วไป

ประโยชน์ที่ได้รับ



ข้อมูลที่ได้จากการสำรวจนี้ เป็นข้อมูลที่มีประโยชน์อย่างมากต่อหน่วยงาน ทั้งภาครัฐและภาคเอกชน ดังนี้

ภาครัฐ :

ใช้ประกอบการพัฒนาหลักสูตรการศึกษาในระดับต่างๆ เพื่อให้สามารถผลิตกำลังคนได้ตรงกับความต้องการของตลาดแรงงาน จัดทำโครงการ/หลักสูตรพัฒนาฝีมือแรงงาน ได้อย่างถูกต้องเหมาะสม และใช้เพื่อการวางแผนพัฒนาเศรษฐกิจและสังคมที่เกี่ยวข้องกับ ด้านแรงงาน

ภาคเอกชน :

ใช้ประกอบการตัดสินใจปรับแผนการดำเนินงาน และสามารถ สะท้อนปัญหา และให้ข้อเสนอแนะด้านแรงงานให้หน่วยงานภาครัฐ รับไปแก้ปัญหา

ภาคประชาชน :

ใช้ประกอบการตัดสินใจลงทุน/ดำเนินกิจการ และวางแผนการศึกษา และที่สำคัญที่สุด คือ ประชาชนจะมีความเป็นอยู่ที่ดีขึ้นจากผลการพัฒนากำลังคน และการพัฒนาเศรษฐกิจและสังคมที่มีประสิทธิภาพ

ขอบข่ายและคุ่มรวม

สถานประกอบการที่มีคนทำงานตั้งแต่ 6 คนขึ้นไปทั่วประเทศ ที่ประกอบกิจกรรมทางเศรษฐกิจตามการจัดประเภทมาตรฐานอุตสาหกรรมประเทศไทย ปี 2552 (Thailand Standard Industrial Classification: TSIC -2009) ได้แก่ ธุรกิจทางการค้าและการบริการ อุตสาหกรรมการผลิต การขนส่งทางบก สถานที่เก็บสินค้า การก่อสร้าง และกิจกรรมโรงพยาบาลเอกชน

รายการข้อมูลที่เก็บรวบรวม

- 1) ข้อมูลทั่วไปของสถานประกอบการ ได้แก่ ชื่อ/ที่ตั้งของสถานประกอบการ จำนวนคนทำงาน เป็นต้น
- 2) จำนวนแรงงานที่ต้องการและขาดแคลนของสถานประกอบการ แต่ละประเภท ทักษะ/ฝีมือแรงงานของบุคลากรที่ต้องการ รวมถึงคุณลักษณะของแรงงานที่มีในสถานประกอบการ
- 3) ความต้องการความช่วยเหลือจากภาครัฐ ในการพัฒนาทักษะหรือฝีมือแรงงาน



1. สถานประกอบการ

หมายถึง สถานที่หรือบางส่วนของสถานที่ ที่มีที่ตั้งที่แน่นอน และมีการดำเนินกิจกรรมทางเศรษฐกิจ ไม่ว่าจะกิจกรรมนั้นจะดำเนินงาน โดยบุคคลที่เป็นเจ้าของหรือควบคุมกิจการโดยนิติบุคคล

2. คนทำงาน

หมายถึง คนที่ทำงานในสถานประกอบการทั้งที่ได้รับเงินเดือน และไม่ได้รับเงินเดือนที่สถานประกอบการมีอยู่ตามปกติ รวมทั้งผู้ที่ปกติทำงาน อยู่ในสถานประกอบการแห่งนี้ แต่ในวันดังกล่าว ไม่ได้มาทำงาน เนื่องจากเจ็บป่วย ลาหยุดพักผ่อน โดยได้รับค่าจ้างหรือเงินเดือน ประกอบด้วย

1) **เจ้าของกิจการ** หุ้่นส่วน หรือสมาชิกในครอบครัวที่ทำงาน ให้กับสถานประกอบการ หรือผู้ที่ปฏิบัติงานในสถานประกอบการซึ่งมีจำนวน ชั่วโมงทำงานไม่ต่ำกว่าสัปดาห์ละ 20 ชั่วโมง โดยเจ้าของหรือผู้ประกอบการ อาจให้เงิน อาหาร เครื่องนุ่งห่ม หรือช่วยเหลือเกื้อกูลอย่างอื่น แต่ไม่ต้อง รับผิดชอบในเรื่องการจ่ายค่าแรงให้ตามกฎหมาย

2) **ลูกจ้าง** ได้แก่ ผู้ที่ปฏิบัติงานให้กับสถานประกอบการ โดยได้รับ เงินเดือนหรือค่าจ้างเป็นประจำ ตั้งแต่ระดับบริหาร นักวิชาการ เสมียน พนักงานต่าง ๆ เช่น ผู้จัดการ ผู้อำนวยการ ผู้ปฏิบัติงานในห้องทดลอง พนักงานขาย และลูกจ้างที่ทำงานในกรรมวิธีการผลิต เป็นต้น ค่าจ้างที่ได้รับ อาจเป็นรายปักษ์ รายสัปดาห์ รายวัน รายชั่วโมงหรือรายชิ้นก็ได้ นอกจากนี้ ยังรวมถึงผู้ที่สถานประกอบการส่งไปประจำที่สถานประกอบการอื่นด้วย เช่น พนักงานรักษาความปลอดภัย คนทำความสะอาด พนักงานขายตาม ห้างสรรพสินค้า เป็นต้น แต่ **ไม่รวมคนทำงาน** ดังต่อไปนี้

- (1) ผู้บริหารหรือผู้ถือหุ้นที่ได้รับเบี้ยประชุมเป็นครั้งคราว
- (2) คนทำงานของสถานประกอบการอื่นที่มาปฏิบัติงานประจำสถานประกอบการแห่งนี้
- (3) คนทำงานที่รับงานไปทำที่บ้านแล้วนำมาส่งโดยไม่ได้ลงทุนซื้อวัสดุอุปกรณ์ หรือออกค่าใช้จ่ายใด ๆ
- (4) คนงานที่ทำงานเป็นระยะเวลานาน เช่น ลาไปรับราชการทหาร
- (5) คนที่สถานประกอบการจ้างมาทำงานเฉพาะอย่างเป็นครั้งคราว เช่น กรรมกรที่จ้างมาขนของ พนักงานเดินตลาดหรือตัวแทนขายที่ไม่มีเงินเดือนประจำ

3. กิจกรรมทางเศรษฐกิจ

การจัดทำการสำรวจความต้องการแรงงานของสถานประกอบการ พ.ศ. 2556 ได้จัดจำแนกสถานประกอบการตามการดำเนินกิจกรรมทางเศรษฐกิจทุกประเภทตามการจัดประเภทมาตรฐานอุตสาหกรรมประเทศไทย ปี 2552 (Thailand Standard Industrial Classification: TSIC -2009) ดังนี้

1) ธุรกิจทางการค้าและบริการ หมายถึง การดำเนินกิจกรรมหลักเกี่ยวกับการขายส่ง ขายปลีกสินค้า ขายอาหารที่เตรียมไว้สำหรับบริโภค และการอำนวยความสะดวกในเรื่องที่พักอาศัย รวมทั้งการดำเนินกิจการเกี่ยวกับการให้เช่าและการจัดการด้านอสังหาริมทรัพย์ บริการด้านธุรกิจ และธุรกิจอื่น ๆ ได้แก่

- การขาย การบำรุงรักษา และการซ่อมแซมยานยนต์และรถจักรยานยนต์ รวมทั้งการขายปลีกน้ำมันเชื้อเพลิงรถยนต์
- การขายส่งและการค้าเพื่อค่านายหน้า ยกเว้นยานยนต์และรถจักรยานยนต์
- การขายปลีก ยกเว้นยานยนต์และรถจักรยานยนต์ รวมทั้งการซ่อมแซมของใช้ส่วนบุคคลและของใช้ในครัวเรือน

- โรงแรมและภัตตาคาร กิจกรรมด้านอสังหาริมทรัพย์
- กิจกรรมด้านคอมพิวเตอร์และกิจกรรมที่เกี่ยวข้อง
- การให้เช่าเครื่องจักรและเครื่องอุปกรณ์โดยไม่มีผู้ควบคุม การวิจัยและการพัฒนา และกิจกรรมด้านธุรกิจอื่น ๆ กิจกรรมนันทนาการและการบริการอื่น ๆ

2) อุตสาหกรรมการผลิต หมายถึง การเปลี่ยนแปลงวัตถุ หรือ ส่วนประกอบของวัตถุในทางกายภาพหรือทางเคมีให้เป็นผลิตภัณฑ์ชนิดใหม่ โดยไม่คำนึงถึงว่างานนั้นทำด้วยเครื่องจักรหรือมือ ทำในโรงงาน ทำในเคหะสถาน หรือผลิตภัณฑ์นั้นจะนำมาขายส่งหรือขายปลีกก็ตาม การประกอบชิ้นส่วนของผลิตภัณฑ์ที่ผลิตขึ้น การดัดแปลงสินค้า รวมทั้งการปรับปรุงใหม่ หรือการสร้างชิ้นใหม่

3) การก่อสร้าง หมายถึง กิจกรรมทางเศรษฐกิจที่เกี่ยวข้องกับการก่อสร้างใหม่ การต่อเติม การดัดแปลง การซ่อมแซม และการรื้อทำลายอาคาร หรือสิ่งก่อสร้างด้านวิศวกรรม เช่น ถนน สะพาน เขื่อน อุโมงค์ เป็นต้น

อุตสาหกรรมการก่อสร้าง ประกอบด้วยสถานประกอบการที่ดำเนินกิจการ ดังต่อไปนี้

- การเตรียมสถานที่ก่อสร้าง เช่น การรื้อถอน ทำลายอาคารเก่า การถมดิน เป็นต้น
- การก่อสร้างอาคาร งานวิศวกรรมโยธา เช่น ทางหลวง ถนน สะพาน อุโมงค์ เป็นต้น ซึ่งหมายรวมทั้งการก่อสร้างใหม่ การต่อเติม ดัดแปลง และซ่อมแซมด้วย
- การติดตั้งภายในอาคาร เช่น การวางท่อ การติดตั้งระบบเครื่องปรับอากาศ ระบบสัญญาณเตือนภัย บันไดเลื่อน เป็นต้น
- การสร้างอาคารให้สมบูรณ์ เช่น การติดตั้งกระจก การฉาบปูน การทาสี และตกแต่งอาคาร การติดผนังและปูพื้นด้วยวัสดุต่าง ๆ การขัดพื้น เป็นต้น

- การให้เช่าเครื่องอุปกรณ์ที่ใช้ในงานก่อสร้างหรือการรื้อถอนโดยมีผู้ควบคุม เช่น การให้เช่ารถเครนพร้อมคนขับ เป็นต้น

4) การขนส่งทางบก สถานที่เก็บสินค้า

- การขนส่งผู้โดยสารทางบกอื่นๆ ที่มีตารางเวลาและที่ไม่มีตารางเวลา รวมถึงการขนส่งสินค้าทางถนน
- การดำเนินกิจกรรมสถานที่เก็บสินค้าและกิจกรรมที่สนับสนุนการขนส่ง เช่น การดำเนินงานของโครงสร้างพื้นฐานในระบบขนส่ง กิจกรรมของตัวแทนการขนส่ง และการขนถ่ายสินค้า

5) กิจกรรมโรงพยาบาลเอกชน

- กิจกรรมของโรงพยาบาลทั่วไปและโรงพยาบาลเฉพาะโรค สถานพักฟื้นสำหรับผู้ป่วย ศูนย์ป้องกันโรค โรงพยาบาลโรคจิต ศูนย์ฟื้นฟู (ที่มีการรักษาทางการแพทย์) สถานพยาบาล กิจกรรมของศูนย์ทันตกรรม และสถาบันด้านสุขภาพอื่นๆ ซึ่งมี สิ่งอำนวยความสะดวกด้านที่พัก รวมทั้งกิจกรรมของโรงพยาบาลในฐานะที่พักพิงและในเรือนจำ
- กิจกรรมที่ให้บริการสำหรับผู้ป่วยในเป็นส่วนใหญ่ และทำการรักษาภายใต้คำแนะนำของแพทย์ ซึ่งประกอบด้วยบริการของคณะแพทย์และผู้ช่วยแพทย์ สิ่งอำนวยความสะดวกในห้องปฏิบัติการ และทางด้านเทคนิค รวมทั้งการบริการทางด้านรังสีวิทยาและวิสัญญีวิทยา สิ่งอำนวยความสะดวกด้านอาหารและด้านอื่น ๆ ของโรงพยาบาล เช่น การบริการด้านห้องฉุกเฉิน

4. ประเภทอาชีพ

ในการสำรวจครั้งนี้ การจัดจำแนกประเภทอาชีพ ใช้การจัดประเภทอาชีพตามมาตรฐานสากล (International Standard Classification of Occupation: ISCO-08) ดังนี้

ประเภทอาชีพที่ 1 ผู้จัดการ ข้าราชการระดับอาวุโส และบัญญัติกฎหมาย (Managers, Senior Officials and Legislators) จัดทำ และให้คำปรึกษาในด้านงบประมาณในระดับนโยบาย กฎหมาย และระเบียบข้อบังคับของวิสาหกิจ หน่วยงานภาครัฐ และองค์กรอื่นๆ กำหนดวัตถุประสงค์และมาตรฐาน และจัดทำและประเมินโครงการ นโยบาย และขั้นตอนการปฏิบัติงาน ตรวจสอบให้แน่ใจว่ามีการพัฒนาและนำระบบและขั้นตอนดำเนินงานไปใช้ในการควบคุมงบประมาณอย่างเหมาะสม มีอำนาจในการตัดสินใจใช้ทรัพยากรบุคคลากร และงบประมาณเพื่อดำเนินนโยบายและโครงการต่างๆ ติดตามและประเมินประสิทธิภาพการดำเนินงานขององค์กรหรือวิสาหกิจและผู้ปฏิบัติงาน คัดเลือกหรืออนุมัติเพื่อคัดเลือกผู้ปฏิบัติงาน ตรวจสอบให้แน่ใจว่าการปฏิบัติงานเป็นไปตามกฎอาชีวะอนามัยและความปลอดภัย วางแผนและควบคุมการปฏิบัติงานประจำวัน เป็นตัวแทนและเจรจาในฐานะตัวแทนของภาครัฐ วิสาหกิจหรือองค์กรในการประชุมและเสวนาอื่นๆ

ประเภทอาชีพที่ 2 ผู้ประกอบวิชาชีพด้านต่าง ๆ (Professionals) ทำหน้าที่เกี่ยวกับวิเคราะห์และวิจัย และพัฒนาแนวคิด ทฤษฎี และวิธีการดำเนินงาน ให้คำแนะนำหรือประยุกต์ใช้ความรู้ที่มีอยู่เกี่ยวกับวิทยาศาสตร์ กายภาพ คณิตศาสตร์ วิศวกรรมศาสตร์ และเทคโนโลยี วิทยาศาสตร์สิ่งมีชีวิต การบริการทางการแพทย์และสุขภาพ สังคมศาสตร์และมนุษยศาสตร์ สอน ทฤษฎีและปฏิบัติวิชาต่างๆ ในระดับการศึกษาต่างๆ สอนและให้ความรู้แก่ผู้พิการ ผู้ที่มีความลำบากในการเรียนรู้หรือที่มีความต้องการพิเศษ ให้บริการทางธุรกิจ กฎหมาย และสังคม สร้างสรรค์และทำงานศิลปะ ให้คำแนะนำด้านจิตวิญญาณจัดทำเอกสารและรายงานเชิงวิทยาศาสตร์

ประเภทอาชีพที่ 3 เจ้าหน้าที่เทคนิคและผู้ประกอบวิชาชีพที่เกี่ยวข้อง
กับด้านต่างๆ (Technicians and Associate Professionals) รับผิดชอบ
และดำเนินงาน ทางด้านเทคนิคที่เกี่ยวข้องกับการวิจัยและการประยุกต์ใช้
แนวคิดและวิธีการ ปฏิบัติงานด้านวิทยาศาสตร์กายภาพ วิศวกรรมศาสตร์และ
เทคโนโลยีพันธุวิศวกรรม รวมถึงผู้ประกอบวิชาชีพด้านการแพทย์ วิทยาศาสตร์
สังคม และมานุษยวิทยาเริ่มและให้บริการทางด้านเทคนิคต่างๆ ที่เกี่ยวข้องกับ
การค้า การเงิน การจัดการ รวมถึงการบริหารจัดการด้านกฎหมายและข้อบังคับ
ของรัฐบาล และงานสังคมสงเคราะห์ให้ความช่วยเหลือทางด้านเทคนิคสำหรับ
งานศิลปะและบันเทิง มีส่วนร่วมในกิจกรรมกีฬา ปฏิบัติงานด้านศาสนา

ประเภทที่อาชีพที่ 4 เสมียน (Clerical and sales workers)
ทำหน้าที่เกี่ยวกับ จดชวเลข พิมพ์ดีด และใช้เครื่องประมวลผลคำ และอุปกรณ์
สำนักงานอื่นๆ นำข้อมูลเข้าระบบคอมพิวเตอร์ ปฏิบัติหน้าที่ของเลขานุการ บันทึกลงและ
คำนวณข้อมูลตัวเลข เก็บบันทึกข้อมูลเกี่ยวกับรายการสินค้าที่จัดเก็บ ผลิต และขนส่ง
เก็บบันทึกข้อมูลเกี่ยวกับผู้โดยสารและข้อมูลการเดินทาง ปฏิบัติงานเสมียนในห้องสมุด
จัดทำและควบคุมระบบงานเอกสาร ปฏิบัติหน้าที่ที่เกี่ยวข้องกับบริการงานไปรษณีย์
จัดทำและตรวจสอบเอกสารและวัสดุต่างๆ สำหรับงานพิมพ์ ช่วยเหลือบุคคลที่ไม่
สามารถอ่านหรือเขียนได้ในการโต้ตอบจดหมาย จัดการด้านการเงิน จัดเตรียม
กำหนดการเดินทาง แจกข้อมูลแก่ลูกค้าและทำการนัดหมาย ควบคุมแผงเครื่องติดต่อ
ทางโทรศัพท์

**ประเภทอาชีพที่ 5 พนักงานบริการและผู้จำหน่ายสินค้า (Service
and Sales Workers)** ทำหน้าที่เกี่ยวกับจัดการและให้บริการในระหว่างการเดินทาง
ดูแลทำความสะอาดบ้านและอาคาร จัดเตรียมและให้บริการอาหาร
และเครื่องดื่ม ดูแลเด็ก ให้บริการดูแลส่วนบุคคลและการรักษาพยาบาลเบื้องต้น
ในบ้านหรือสถาบัน รวมถึงจัดแต่งทรงผม เสริมความงาม และเป็นเพื่อนร่วม
กิจกรรม ทำนายโชคชะตา อาบยาศพและจัดงานศพ ให้บริการด้านความ
ปลอดภัยและการคุ้มครองบุคคลและทรัพย์สินจากอัคคีภัยและการกระทำที่ผิด

.....

กฎหมาย บังคับใช้กฎหมายและดูแลเป็นระเบียบเรียบร้อยของส่วนรวม แสดง
ท่าทางเพื่อเป็นแบบสำหรับการโฆษณา สร้างสรรค์งานศิลปะ และแสดงสินค้า
จำหน่ายสินค้าในร้านค้าส่งหรือค้าปลีก รวมถึงแผงลอยและตลาด สาธิตสินค้า
ให้กับลูกค้าที่สนใจ

ประเภทอาชีพที่ 6 ผู้ปฏิบัติงานฝีมือด้านการเกษตร ป่าไม้ และประมง (Skilled Agricultural, Forestry and Fishery Workers) ทำหน้าที่
เตรียมดิน หว่านเมล็ด ปลูก พ่นยาฆ่าแมลง และเก็บเกี่ยวพืชไร่ ปลูกผลไม้ ไม้ยืน
ต้น และไม้ผลอื่นๆ ปลูกพืชผักและไม้ดอกไม้ประดับ เก็บผลไม้อาและพืชป่า
เพาะพันธุ์ เพาะเลี้ยง หรือล่าสัตว์ เพื่อให้ได้เนื้อสัตว์ นํ้านม ขนสัตว์ หนังสัตว์
ใยไหม ผลผลิตจากการเลี้ยงผึ้ง หรือผลิตภัณฑ์อื่นๆ เพาะปลูก อนุรักษ์ และใช้
ประโยชน์จากป่า เพาะเลี้ยงหรือจับปลา รวมถึงเพาะพันธุ์หรือเก็บสิ่งมีชีวิตอื่นๆ
ในน้ำ เก็บรักษาและแปรรูปผลิตผลต่างๆ ขึ้นพื้นฐาน จำหน่ายผลิตภัณฑ์ให้กับผู้
ซื้อในลักษณะขายส่ง องค์การตลาด หรือจำหน่ายในตลาด

ประเภทอาชีพที่ 7 ช่างฝีมือและผู้ปฏิบัติงานที่เกี่ยวข้อง (Craft and Related Trades Workers) ทำหน้าที่ก่อสร้าง บำรุงรักษา และซ่อมอาคาร
และสิ่งปลูกสร้างอื่นๆ หล่อ เชื่อม และขึ้นรูปโลหะ ตัดตั้งและประกอบโครงสร้าง
เหล็กหนัก เครื่องจักรกล และอุปกรณ์ที่เกี่ยวข้อง ผลิตเครื่องจักร เครื่องมือ
อุปกรณ์ และสิ่งของที่ทำจากโลหะอื่นๆ ปรับตั้งเครื่องมือกลทั้งเพื่อใช้งานเอง
และให้ผู้อื่นใช้งาน ตัดตั้ง บำรุงรักษา และซ่อมเครื่องจักรอุตสาหกรรม
เครื่องยนต์และยานพาหนะ เครื่องมือไฟฟ้าและอิเล็กทรอนิกส์ และอุปกรณ์
อื่นๆ ผลิตเครื่องมือที่มีความเที่ยงตรงแม่นยำ เครื่องเพชรพลอย ของใช้ใน
ครัวเรือนและของที่ทำจากโลหะมีค่าอื่นๆ เครื่องปั้นดินเผา เครื่องแก้ว และ
ผลิตภัณฑ์เกี่ยวข้อง ผลิตงานหัตถกรรม ทำงานพิมพ์ ผลิตและแปรรูป
อาหาร สิ่งของต่างๆ ที่ทำจากไม้ สิ่งทอ หนัง และวัสดุที่เกี่ยวข้อง

ประเภทอาชีพที่ 8 ผู้ควบคุมเครื่องจักรในโรงงานและเครื่องจักร และ ผู้ปฏิบัติงานด้านการประกอบ (Plant and machine operators, and assemblers) ทำหน้าที่เกี่ยวกับควบคุมและติดตามดูการทำงานของเครื่องจักร และอุปกรณ์ที่ใช้ในการทำเหมืองแร่ หรืออุตสาหกรรมอื่นๆ เพื่อการแปรรูป โลหะ แร่ แก้ว เซรามิก ไม้ กระดาษ หรือสารเคมี ควบคุมและติดตามดูการทำงาน ของเครื่องจักรและอุปกรณ์ที่ใช้ในการผลิตสิ่งของ ที่ทำจากโลหะ แร่ สารเคมี ยาง พลาสติก ไม้ กระดาษ สิ่งทอ ขนสัตว์ หรือหนังฟอก รวมถึงการแปรรูปอาหารและผลิตภัณฑ์ที่เกี่ยวข้อง ขับเคลื่อนรถไฟและยานพาหนะ ขับเคลื่อนและติดตามดูการทำงาน ของเครื่องจักรและอุปกรณ์ที่ใช้ในงาน อุตสาหกรรมและเกษตรกรรมชนิดเคลื่อนที่ได้ ประกอบผลิตภัณฑ์จากชิ้นส่วน อุปกรณ์ตามคุณสมบัติหรือขั้นตอนที่กำหนด

ประเภทอาชีพที่ 9 ผู้ประกอบอาชีพงานพื้นฐาน (Elementary Occupations) ทำหน้าที่ทำความสะอาด เติมสิ่งของเครื่องใช้ให้เพียงพอ ต่อการใช้งาน และปฏิบัติงานง่ายๆ ในการดูแลพาร์ทเมนต์ ที่พักอาศัย ห้องครัว โรงแรม สำนักงาน และสิ่งก่อสร้างอื่นๆ ล้างรถและเช็ดกระจก ช่วยงานในครัว และปฏิบัติงานง่ายๆ ในการประกอบอาหาร รับส่งข่าวสาร หรือสินค้า ขนกระเป๋าเดินทางและสัมภาระ รวมถึงสินค้า เติมสินค้าในเครื่องขาย สินค้าอัตโนมัติให้เพียงพอสำหรับจำหน่าย อ่านค่าและตั้งค่าเริ่มต้นมิเตอร์ เก็บและคัดแยกขยะ กวาดถนนและสถานที่อื่นๆ ที่คล้ายกัน ปฏิบัติงานง่ายๆ ด้านการเกษตร ประมง ล่าสัตว์หรือดักสัตว์ เหมืองแร่ ก่อสร้าง และ การผลิต รวมถึงการคัดแยกผลิตภัณฑ์ บรรจุผลิตภัณฑ์ลงหีบห่อ หรือแกะ ผลิตภัณฑ์ออกจากหีบห่อด้วยมือ และจัดวางบนชั้นวาง ให้บริการต่างๆ ตามถนน ขับเคลื่อนยานพาหนะโดยใช้มือหรือเท้าเพื่อขนส่งสินค้าหรือผู้โดยสาร ขับเคลื่อนยานพาหนะและเครื่องจักรต่างๆ ที่ลากจูงโดยสัตว์

5. ระดับการศึกษา

หมายถึง ระดับการศึกษาสูงสุดที่สำเร็จ ในระดับต่าง ๆ โดยใช้แนวคิดของการจัดจำแนกการศึกษาตามมาตรฐานสากล : International Standard Classification of Education (ISCED 1997) ดังนี้

มัธยมศึกษาตอนปลาย หมายถึง บุคคลที่สำเร็จการศึกษาประเภทสามัญศึกษาต่ำกว่าชั้นมัธยมศึกษาปีที่ 6 หรือ ม.ศ.5 หรือ ม.8 เดิม

ประกาศนียบัตรวิชาชีพ (ปวช.) หมายถึง บุคคลที่สำเร็จการศึกษาประเภทอาชีวศึกษาหรือวิชาชีพที่เรียนต่อจากระดับมัธยมศึกษาตอนต้นหรือเทียบเท่า โดยมีหลักสูตรไม่เกิน 3 ปี

ประกาศนียบัตรวิชาชีพชั้นสูง (ปวส.) หรืออนุปริญญา หมายถึง บุคคลที่สำเร็จการศึกษาหลักสูตรประกาศนียบัตรวิชาชีพชั้นสูง

ปริญญาตรีหรือสูงกว่า หมายถึง บุคคลที่สำเร็จการศึกษา โดยได้รับวุฒิปริญญาตรีหรือประกาศนียบัตรระดับปริญญาตรี โท หรือ เอก

การศึกษาอื่นๆ หมายถึง บุคคลที่สำเร็จการศึกษาอื่นๆ นอกเหนือจากที่กล่าวแล้วข้างต้น เช่น หลักสูตรระยะสั้น การศึกษาปอเนาะ การศึกษาที่เทียบระดับไม่ได้ เรียนแต่ไม่ทราบระดับการศึกษา เป็นต้น

6. การขาดแคลนแรงงาน

หมายถึง ตำแหน่งงานที่หาคนยาก หรือ หาคนทำงานไม่ได้ตั้งแต่ 6 เดือนขึ้นไป

คณะผู้จัดทำ CD - ROM

หน่วยงานเจ้าของเรื่อง

กลุ่มสถิติสถิติสถานประกอบการ 1
สำนักสถิติเศรษฐกิจและสังคม
โทร. 0 2143 1329

หน่วยงานผลิตและออกแบบ

กลุ่มบูรณาการข้อมูลสถิติ
สำนักสถิติพยากรณ์
โทร. 0 2141 7494

