

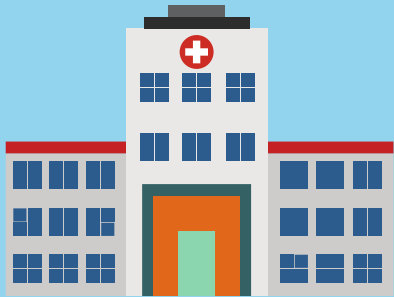
สรุปข้อมูลเบื้องต้น

การสำรวจโรงพยาบาลและสถานพยาบาลเอกชน พ.ศ. 2565^P

สำนักงานสถิติแห่งชาติ ได้จัดทำการศึกษาสำรวจโรงพยาบาลและสถานพยาบาลเอกชนเป็นประจำทุก 5 ปี โดยคํมรวมโรงพยาบาลและสถานพยาบาลเอกชนทั่วประเทศที่มีเตียงรับผู้ป่วยไว้ค้างคืนและจัดตั้งขึ้นตามพระราชบัญญัติสถานพยาบาล พ.ศ. 2541 ซึ่งจัดประเภทโรงพยาบาล ประเภท Q ในกิจกรรม 86101 และ กิจกรรม 86102 ตามการจัดประเภทมาตรฐานอุตสาหกรรมประเทศไทย ปี 2552 (Thailand Standard Industrial Classification : TSIC 2009)

สำหรับข้อมูลผลการดำเนินงานกิจการของโรงพยาบาลและสถานพยาบาลเอกชนเป็นข้อมูลผลประกอบกิจการในรอบปี 2564 (1 มกราคม - 31 ธันวาคม 2564) สรุปได้ดังนี้

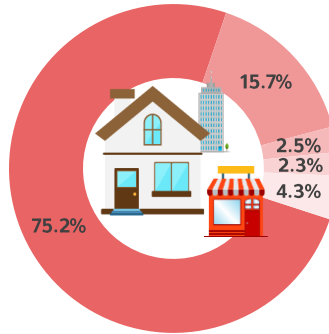
จำนวนโรงพยาบาล



399 แห่ง

โรงพยาบาลทั่วไป 354 แห่ง
โรงพยาบาลเฉพาะโรค 45 แห่ง

รูปแบบการจัดตั้งตามกฎหมาย

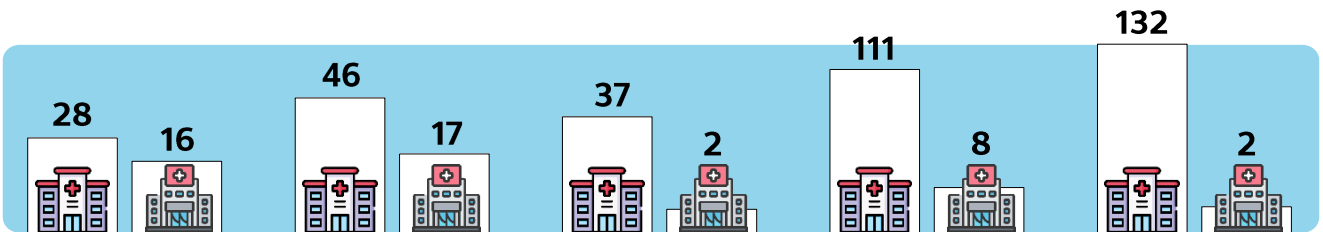


- บริษัทจำกัด
- บริษัทจำกัด (มหาชน)
- ห้างหุ้นส่วนสามัญนิติบุคคล
- ห้างหุ้นส่วนจำกัด
- ส่วนบุคคล
- ห้างหุ้นส่วนสามัญที่ไม่เป็นนิติบุคคล
- การจัดตั้งในรูปแบบอื่น ๆ เช่น มูลนิธิ เป็นต้น

ขนาดโรงพยาบาล

หน่วย : แห่ง

โรงพยาบาลทั่วไป
 โรงพยาบาลเฉพาะโรค



ต่ำกว่า 11 เตียง

11 - 30 เตียง

31 - 50 เตียง

51 - 100 เตียง

มากกว่า 100 เตียง

P : ข้อมูลเบื้องต้น (PRELIMINARY DATA)



กลุ่มสถิติอุตสาหกรรม กองสถิติเศรษฐกิจ สำนักงานสถิติแห่งชาติ

กระทรวงดิจิทัลเพื่อเศรษฐกิจและสังคม

www.nso.go.th



สำนักงานสถิติแห่งชาติ



จำนวนผู้ป่วย

ผู้ป่วยที่เข้ามารับการรักษาในโรงพยาบาลและสถานพยาบาลเอกชนทั่วประเทศมีจำนวนทั้งสิ้น **60.8 ล้านราย** ซึ่งในจำนวนนี้เป็นผู้รับบริการผู้ป่วยใน 2.3 ล้านราย เป็นชาวไทย 2.2 ล้านราย ชาวต่างชาติ 0.1 ล้านราย ส่วนผู้รับบริการผู้ป่วยนอก มีจำนวน 58.5 ล้านราย โดยเป็นชาวไทย 53.4 ล้านราย ชาวต่างชาติ 5.1 ล้านราย



สำหรับผู้ป่วยในและผู้ป่วยนอกที่เข้ารับการรักษาในโรงพยาบาลและสถานพยาบาลเอกชนโดยเฉลี่ยต่อแห่ง มีประมาณ **152,000 รายต่อแห่ง**



ผู้ป่วยในโดยเฉลี่ย
5,800 รายต่อแห่ง



ผู้ป่วยนอกโดยเฉลี่ย
146,200 รายต่อแห่ง



ผู้ป่วยทั้งสิ้น
60.8 ล้านราย

- ชาวไทย
- ชาวต่างชาติ

จำนวนผู้ป่วยในทั้งสิ้น 2.3 ล้านราย

2.2 ล้านราย

0.1 ล้านราย

จำนวนผู้ป่วยนอกทั้งสิ้น 58.5 ล้านราย

53.4 ล้านราย

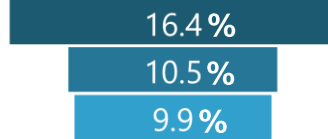
5.1 ล้านราย

กลุ่มโรคและประเทศ

ประเทศที่เข้ารับการรักษา



กลุ่มโรคที่เข้ารับการรักษา



- อันดับ 1 : โรคของระบบหายใจ เช่น ไข้หวัด ปอดบวม ภูมิแพ้
- อันดับ 2 : โรคติดเชื้อและปรสิต เช่น โรคติดเชื้อที่ลำไส้ วัณโรค
- อันดับ 3 : โรคของระบบไหลเวียนเลือด เช่น โรคหัวใจ โรคความดันโลหิตสูง

ผู้ป่วยในชาวต่างชาติ ที่เข้ารับการรักษาในโรงพยาบาลและสถานพยาบาลเอกชนสูงสุด 3 อันดับแรก มาจากประเทศ สหภาพพม่า จีน และกัมพูชา

ส่วนกลุ่มโรคที่ชาวต่างชาติที่เข้ารับการ รักษา สูงสุด 3 อันดับแรก คือ กลุ่มโรคของระบบหายใจ กลุ่มโรคติดเชื้อและปรสิต บางโรค และกลุ่มโรคของระบบไหลเวียนเลือด

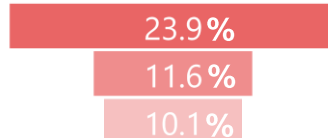
มากที่สุด 3 อันดับแรก

หมายเหตุ : ตอบได้มากกว่า 1 คำตอบ

ประเทศที่เข้ารับการรักษา



กลุ่มโรคที่เข้ารับการรักษา



- อันดับ 1 : โรคปัจจัยที่มีต่อผลสถานะสุขภาพ และการรับบริการสุขภาพ เช่น การตรวจสุขภาพ การคุมกำเนิด
- อันดับ 2 : โรคของระบบไหลเวียนเลือด เช่น โรคหัวใจ โรคความดันโลหิตสูง
- อันดับ 3 : โรคของระบบหายใจ เช่น ไข้หวัด ปอดบวม ภูมิแพ้

ผู้ป่วยนอกชาวต่างชาติ ที่เข้ารับการรักษาในโรงพยาบาลและสถานพยาบาลเอกชนสูงสุด 3 อันดับแรก มาจากประเทศ สหภาพพม่า กัมพูชา และจีน

ส่วนกลุ่มโรคที่ชาวต่างชาติที่เข้ารับการ รักษา สูงสุด 3 อันดับแรก คือ เป็นกลุ่มโรคปัจจัยที่มีผลต่อสถานะสุขภาพและการรับบริการสุขภาพ กลุ่มโรคของระบบไหลเวียนเลือด และกลุ่มโรคของระบบหายใจ

มากที่สุด 3 อันดับแรก

หมายเหตุ : ตอบได้มากกว่า 1 คำตอบ

จำนวนบุคลากรในโรงพยาบาลและ สถานพยาบาลเอกชน

เจ้าหน้าที่รักษาพยาบาล

เช่น แพทย์ทั่วไป แพทย์เฉพาะทาง ทันตแพทย์ พยาบาล เป็นต้น

128,000 คน



เจ้าหน้าที่บริการทางการแพทย์

เช่น นักรังสีการแพทย์ นักกายภาพบำบัด พนักงานบริการทางการแพทย์อื่น ๆ เป็นต้น

26,800 คน



เจ้าหน้าที่บริการโรงพยาบาล

เช่น เจ้าหน้าที่ฝ่ายการเงินและบัญชี เจ้าหน้าที่งานพัสดุ เป็นต้น

45,600 คน



เจ้าหน้าที่ระดับบริหาร

เช่น ผู้อำนวยการ รองผู้อำนวยการ ผู้ช่วยผู้อำนวยการ เป็นต้น

12,600 คน

จำนวนบุคลากรที่ทำงานในโรงพยาบาลและสถานพยาบาลเอกชนประมาณ **213,000 คน** โดยส่วนใหญ่เป็นเจ้าหน้าที่รักษาพยาบาล จำนวน 128,000 คน รองลงมา เป็นเจ้าหน้าที่บริการโรงพยาบาล จำนวน 45,600 คน เจ้าหน้าที่บริการทางการแพทย์ จำนวน 26,800 คน และเจ้าหน้าที่ระดับบริหาร จำนวน 12,600 คน



เจ้าหน้าที่รักษาพยาบาล

ความต้องการบุคลากร ทางการแพทย์เพิ่ม



เจ้าหน้าที่บริการทางการแพทย์

โรงพยาบาลมีความต้องการเจ้าหน้าที่รักษาพยาบาลประมาณ **8,000 คน** โดยแบ่งตามประเภทบุคลากรทางการแพทย์ที่ต้องการ ดังนี้

พยาบาลวิชาชีพ

3,000 คน

ผู้ช่วยพยาบาล

2,000 คน

เจ้าหน้าที่รักษาพยาบาลอื่น ๆ

เช่น แพทย์ พนักงานผู้ช่วยพยาบาล เป็นต้น

3,000 คน

โรงพยาบาลมีความต้องการเจ้าหน้าที่บริการทางการแพทย์ประมาณ **2,500 คน** โดยแบ่งตามประเภทบุคลากรทางการแพทย์ที่ต้องการ ดังนี้

500 คน

เภสัชกร

300 คน

นักรังสีการแพทย์

1,700 คน

พนักงานบริการทางการแพทย์อื่น ๆ

เช่น นักเทคนิคการแพทย์ เป็นต้น

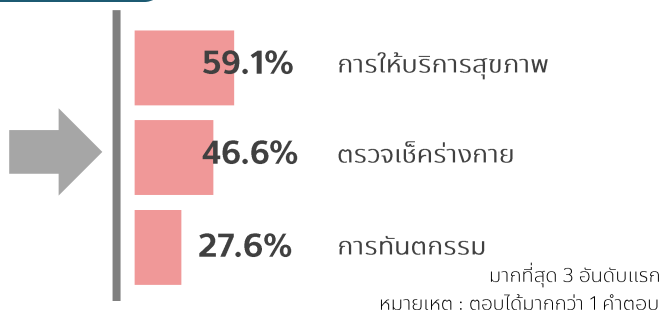
รายรับ ค่าใช้จ่าย มูลค่าเพิ่ม



ในด้านผลการดำเนินงานในปี 2564 พบว่าการดำเนินงานในโรงพยาบาลและสถานพยาบาลเอกชนก่อให้เกิดมูลค่าเพิ่มในระบบเศรษฐกิจของประเทศประมาณ **153.7 พันล้านบาท** โดยมาจากมูลค่ารายรับจากการดำเนินงาน 365.1 พันล้านบาท หักด้วยค่าใช้จ่ายขั้นกลางในการดำเนินการ 211.4 พันล้านบาท

การท่องเที่ยวเชิงสุขภาพ

จำนวนโรงพยาบาลที่เปิดให้บริการสำหรับชาวต่างชาติที่เดินทางมาท่องเที่ยวทางการแพทย์หรือท่องเที่ยวเชิงสุขภาพ (Medical Tourism) มีจำนวน **127 แห่ง** โดยชาวต่างชาติส่วนใหญ่เข้ามารับการรักษาในด้านต่อไปนี้



ความช่วยเหลือที่ต้องการจากหน่วยงานภาครัฐ



78.4%

ช่วยเหลือส่งเสริมข้อมูลด้านการแพทย์และสาธารณสุข

73.1%

ให้สิทธิข้าราชการในการเบิกจ่ายค่ารักษาพยาบาลที่โรงพยาบาลและสถานพยาบาลเอกชน



58.4%

อำนวยความสะดวกให้ผู้ป่วยชาวต่างชาติที่เข้ามารับการรักษา



56.6%

สนับสนุนการประชาสัมพันธ์และการท่องเที่ยวเชิงสุขภาพในระดับประเทศ