

สรุปผลที่สำคัญ
การสำรวจสถานการณ์เด็กทำงานในกิจการผลิตอ้อย
ทั่วประเทศ พ.ศ. 2559



สารบัญ

	หน้า
1. หลักการและเหตุผล	1
2. วัตถุประสงค์	1
3. คຸ້มรวม	2
4. ระดับการนำเสนอผล	2
5. แผนแบบการเลือกตัวอย่าง	2
6. เครื่องมือในการเก็บรวบรวมข้อมูล	5
7. วิธีการเก็บรวบรวมข้อมูล	5
8. คຸ້มนิยาม	5
9. สรุปลผลที่สำคัญ	6
1) เด็กอายุ 5-17 ปี ที่สำรวจได้ทั้งหมด	6
2) เด็กอายุ 5-17 ปี ตามลักษณะการเรียนและการทำงาน	8
3) เด็กอายุ 5-17 ปี เฉพาะที่ทำงานในกิจกรรมการผลิตอ้อย	8
3.1) สถานภาพการทำงาน	8
3.2) วิธีการมาทำงานในไร่อ้อย	9
4) เด็กอายุ 5-17 ปี เฉพาะที่ทำงานและเป็นลูกจ้างในกิจกรรมการผลิตอ้อย	9
4.1) อุปกรณ์และเครื่องจักรที่ใช้ทำงาน	9
4.2) การยกของหนักเกิน 5 กิโลกรัม	10
4.3) อุปกรณ์ป้องกันขณะทำงาน	10
4.4) ลักษณะการทำงานและความเป็นอยู่	12
4.5) ประเภทกิจกรรมที่ทำ	13
4.6) การบาดเจ็บจากการทำงาน	13
5) เด็กอายุ 5-17 ปี ที่ทำงานและเข้าข่ายแรงงานเด็ก	14
ตารางสถิติ	15

สรุปผลที่สำคัญ

การสำรวจสถานการณ์เด็กทำงานในกิจการผลิตอ้อยทั่วประเทศ

1. หลักการและเหตุผล

ประเทศไทยถูกจับตามองจากต่างประเทศในประเด็นปัญหาการใช้แรงงานเด็กโดยเฉพาะอย่างยิ่งสหรัฐอเมริกา มีการระบุถึงสินค้าของประเทศไทยที่ผลิตจากการใช้แรงงานเด็กแรงงานบังคับคือ กุ้ง ปลา อ้อย เครื่องนุ่งห่ม และเสื้อผ้า อีกทั้ง ปัญหาแรงงานเด็กแรงงานบังคับมีความเกี่ยวข้องกับประเด็นการค้ามนุษย์ ซึ่งล่าสุดในปี พ.ศ. 2558 สหรัฐอเมริกาจัดลำดับประเทศไทยใน TIP Report ไว้ที่ Tier 2 watch list โดยเป็นการปรับระดับขึ้นจาก Tier 3 ในปีที่ผ่านมา รายงานดังกล่าวส่งผลกระทบต่อภาพลักษณ์สินค้าไทยในตลาดโลก

กิจกรรมการผลิตอ้อยในประเทศไทย เป็นลักษณะการผลิตสินค้าประเภทหนึ่งที่กระทรวงแรงงานสหรัฐฯ ระบุว่ามีการใช้แรงงานเด็กในสายการผลิตโดยเฉพาะการจ้างแรงงานในไร่อ้อย โดยประเทศไทยมีพื้นที่ปลูกอ้อยทั่วประเทศทั้งสิ้น 10,530,927 ไร่ กระจายอยู่ในพื้นที่ 47 จังหวัดของพื้นที่ภาคกลาง ภาคเหนือ และภาคตะวันออกเฉียงเหนือมีโรงงานน้ำตาล 51 โรง แบ่งเป็นกลุ่มผู้ประกอบการอุตสาหกรรมน้ำตาลรายใหญ่ ได้แก่ กลุ่มมิตรผล (โรงงานในเครือ 6 โรง) กลุ่มไทยรุ่งเรือง (โรงงานในเครือ 7 โรง) กลุ่มท่ามะกา (โรงงานในเครือ 5 โรง) กลุ่มไทยเอกลักษณ์ (โรงงานในเครือ 3 โรง) กลุ่มวังขนาย (โรงงานในเครือ 4 โรง) กลุ่มบ้านโป่ง (โรงงานในเครือ 2 โรง) กลุ่มกุ่มกาวาปี (โรงงานในเครือ 2 โรง) และโรงงานน้ำตาลอื่นๆ 22 โรง โดยทั้งหมดกระจายอยู่ใน 27 จังหวัด แรงงานในไร่อ้อยมีจำนวน 2 แสนครอบครัว ประมาณ 1 ล้านคน (สำนักงานคณะกรรมการอ้อยและน้ำตาลทราย, กรกฎาคม 2557) เมื่อกิจกรรมการผลิตอ้อยถูกขึ้นบัญชีว่าเป็นผลผลิตจากการใช้แรงงานเด็ก อุตสาหกรรมที่ได้รับผลกระทบโดยตรงคือ อุตสาหกรรมการผลิตน้ำตาล ซึ่งประเทศไทยถือเป็นผู้ส่งออกน้ำตาลเป็นอันดับสองของโลกรองจากประเทศบราซิล ซึ่งมีรายได้จากการส่งออกมากกว่า 1.2 แสนล้านบาทต่อปี (สำนักงานคณะกรรมการพัฒนาเศรษฐกิจและสังคมแห่งชาติ, มีนาคม 2557) เมื่อสินค้าอ้อยถูกกระทรวงแรงงานสหรัฐฯ ระบุว่าผลผลิตมาจากการใช้แรงงานเด็ก กระทบต่อภาพลักษณ์สินค้าไทยชนิดนี้ในตลาดโลกโดยรวม

การแก้ไขปัญหาแรงงานเด็กจำเป็นต้องมีข้อมูลพื้นฐานเพื่อวิเคราะห์ถึงสถานการณ์ปัญหาของจำนวนแรงงานเด็ก รวมถึงการแสดงข้อมูลที่ชัดเจนถึงขนาดของปัญหา เพื่อกำหนดนโยบายในการวางแผนการทำงานของเด็กในกิจกรรมการผลิตอ้อยได้อย่างมีประสิทธิภาพ กองคุ้มครองแรงงาน กรมสวัสดิการและคุ้มครองแรงงาน ในฐานะหน่วยงานหลักที่รับผิดชอบโดยตรงเกี่ยวกับการคุ้มครองแรงงานเด็ก ได้ประสานขอความร่วมมือทางวิชาการสถิติกับสำนักงานสถิติแห่งชาติจัดทำโครงการสำรวจสถานการณ์เด็กทำงานในกิจการผลิตอ้อยทั่วประเทศ เพื่อทราบข้อมูลพื้นฐานเด็กทำงานและเป็นการคัดกรองให้เห็นถึงจำนวนแรงงานเด็ก ที่ทำงานอันตรายในภาคการผลิตอ้อย และเป็นการทราบถึงสาเหตุและปัญหาในการจ้างงานของกิจกรรมการผลิตอ้อย ให้หน่วยงานที่เกี่ยวข้องจะได้นำไปใช้เป็นข้อมูลพื้นฐานที่สำรวจไปใช้ในการดำเนินการป้องกันและแก้ไขปัญหาแรงงานเด็กในกิจการผลิตอ้อยภายในประเทศไทยต่อไป ประกอบกับนำข้อมูลไปประกอบในการขอถอดถอนสินค้าอ้อยออกจากบัญชีรายชื่อสินค้าที่ผลิตจากการใช้แรงงานเด็ก แรงงานบังคับของกระทรวงแรงงานสหรัฐฯ ซึ่งจะส่งเสริมให้ภาพลักษณ์สินค้าไทยในตลาดโลกให้ดีขึ้นในลำดับต่อไป

2. วัตถุประสงค์

2.1 เพื่อทราบข้อมูลพื้นฐานเด็กและคัดกรองให้เห็นถึงสถานการณ์เด็กทำงานในภาคการผลิตอ้อยทั่วประเทศ

2.2 เพื่อทราบถึงจำนวนแรงงานเด็ก แรงงานเด็กที่ทำงานอันตรายในภาคการผลิตอ้อย

2.3 เพื่อทราบถึงสาเหตุและปัจจัยที่เกี่ยวข้องกับปัญหา รวมถึงสถานการณ์ปัญหาในจังหวัดที่มีการปลูกอ้อยทั่วประเทศ ให้หน่วยงานที่เกี่ยวข้องนำไปใช้เป็นข้อมูลพื้นฐานในการดำเนินการป้องกันและแก้ไขปัญหาได้อย่างมีประสิทธิภาพ

3. คุ่มรวม

ตามกรอบการศึกษากำหนดให้สำรวจครัวเรือนที่อาศัยอยู่ในจังหวัดที่มีพื้นที่ปลูกอ้อยทั่วประเทศจำนวน ๔๗ จังหวัด ซึ่งกระจายอยู่ในพื้นที่ภาคกลาง ภาคเหนือ และภาคตะวันออกเฉียงเหนือ

4. ระดับการนำเสนอผล

กำหนดให้มีการเสนอผลการสำรวจข้อมูลจากตัวอย่างโดยไม่มีการถ่วงน้ำหนัก

5. แผนแบบการเลือกตัวอย่าง

การสำรวจด้วยตัวอย่างครั้งนี้ใช้แผนแบบการเลือกตัวอย่างแบบ Stratified Two-stage Sampling โดยกำหนดให้พื้นที่ (หมู่บ้าน) ที่มีการปลูกอ้อยเป็นหน่วยตัวอย่างชั้นที่หนึ่ง ครัวเรือนเป็นหน่วยตัวอย่างชั้นที่สอง

5.1 ขนาดตัวอย่าง

ในการคำนวณขนาดตัวอย่าง ได้กำหนดให้ขนาดความคลาดเคลื่อนจากการเลือกตัวอย่างไม่เกิน 3% ที่ระดับความเชื่อมั่น 95% และพิจารณาร่วมกับทรัพยากรให้มีความเหมาะสม ได้จำนวนครัวเรือนตัวอย่างทั่วประเทศทั้งสิ้น 32,000 ครัวเรือน กระจายไปตามจังหวัดที่มีการปลูกอ้อย ดังนี้

จังหวัด	จำนวนหมู่บ้านที่มีการปลูกอ้อย ตัวอย่าง	จำนวนครัวเรือน ตัวอย่าง
1. อ่างทอง	5	100
2. ลพบุรี	31	620
3. สิงห์บุรี	7	140
4. ชัยนาท	14	280
5. สระบุรี	8	160
6. ชลบุรี	7	140
7. ระยอง	1	20
8. จันทบุรี	1	20
9. ฉะเชิงเทรา	3	60

จังหวัด	จำนวนหมู่บ้านที่มีการปลูกอ้อย ตัวอย่าง	จำนวนครัวเรือน ตัวอย่าง
10. ปราจีนบุรี	3	60
11. สระแก้ว	35	700
12. ราชบุรี	61	1,220
13. กาญจนบุรี	132	2,640
14. สุพรรณบุรี	77	1,540
15. นครปฐม	40	800
16. เพชรบุรี	3	60
17. ประจวบคีรีขันธ์	4	80
18. อุตรดิตถ์	18	360
19. แพร่	2	40
20. นครสวรรค์	80	1,600
21. อุทัยธานี	22	440
22. กำแพงเพชร	35	700
23. ตาก	2	40
24. สุโขทัย	40	800
25. พิษณุโลก	16	320
26. พิจิตร	7	140
27. เพชรบูรณ์	32	640
28. นครราชสีมา	142	2,840
29. บุรีรัมย์	112	2,240
30. สุรินทร์	96	1,920
31. ศรีสะเกษ	18	360
32. อุบลราชธานี	3	60
33. ยโสธร	15	300
34. ชัยภูมิ	75	1,500

จังหวัด	จำนวนหมู่บ้านที่มีการปลูกอ้อย ตัวอย่าง	จำนวนครัวเรือน ตัวอย่าง
35. อำนาจเจริญ	7	140
36. บึงกาฬ	1	20
37. หนองบัวลำภู	35	700
38. ขอนแก่น	92	1,840
39. อุดรธานี	41	820
40. เลย	47	940
41. หนองคาย	3	60
42. มหาสารคาม	26	520
43. ร้อยเอ็ด	35	700
44. กาฬสินธุ์	91	1,820
45. สกลนคร	5	100
46. นครพนม	2	40
47. มุกดาหาร	68	1,360
รวม	1,600	32,000

หมายเหตุ : กำหนดให้ทำการสำรวจ 20 ครัวเรือนตัวอย่าง ต่อ 1 หมู่บ้านตัวอย่าง

5.2 วิธีการเลือกหน่วยตัวอย่าง

หน่วยตัวอย่างขั้นที่หนึ่ง กำหนดให้พื้นที่ (หมู่บ้าน) ที่มีการปลูกอ้อยเป็นหน่วยตัวอย่างขั้นที่หนึ่ง โดยทำการเลือกพื้นที่ (หมู่บ้าน) ตัวอย่างในแต่ละจังหวัด ด้วยวิธีการสุ่มแบบมีระบบ

หน่วยตัวอย่างขั้นที่สอง ในแต่ละพื้นที่ (หมู่บ้าน) ที่มีการปลูกอ้อยตัวอย่าง ได้ทำการเลือกครัวเรือนตัวอย่างด้วยวิธีการสุ่มแบบมีระบบจำนวน 20 ครัวเรือน ($n = n_1 + n_2 = 20$) จำแนกกลุ่มครัวเรือนดังนี้

- กลุ่มที่ 1 : ครัวเรือนที่มีสมาชิกเป็นเกษตรกรชาวไร่อ้อย กำหนดให้เลือกครัวเรือนตัวอย่างจำนวนน้อยกว่าหรือเท่ากับ 10 ครัวเรือน ($n_1 \leq 10$)

- กลุ่มที่ 2 : ครัวเรือนที่ไม่มีสมาชิกเป็นเกษตรกรชาวไร่อ้อย กำหนดให้เลือกครัวเรือนตัวอย่างจำนวน $n_2 = n - n_1$ ครัวเรือน (เพิ่มจากกลุ่มที่ 1 ให้ครบ 20 ครัวเรือน)

6. เครื่องมือในการเก็บรวบรวมข้อมูล

ในการสำรวจครั้งนี้ได้ใช้แบบสอบถามในการเก็บรวบรวมข้อมูล โดยดำเนินการภายใต้การเห็นชอบจากคณะกรรมการกึ่งนอกระบบการสำรวจสถานการณ์เด็กทำงานในกิจการสินค้ากึ่ง ปลา เครื่องนุ่งห่ม และอ้อย ซึ่งประกอบด้วยผู้แทนจากหน่วยงานต่างๆ ที่เกี่ยวข้องทั้งภาครัฐ เอกชน และ NGOs โดยสำนักงานสถิติแห่งชาติเข้าร่วมเป็นผู้แทนด้วย และกรมสวัสดิการและคุ้มครองแรงงานเป็นผู้แทน และเลขานุการคณะกรรมการฯ โดยมีนักวิชาการด้านสถิติที่มีความเชี่ยวชาญจากสถาบันการศึกษาต่างๆ และผู้แทนหน่วยงานที่เกี่ยวข้องรวม 14 คน ร่วมกันพิจารณากำหนดขอบเขตและความถูกต้องเหมาะสมของแบบสอบถามที่ใช้ในการสำรวจ

7. วิธีการเก็บรวบรวมข้อมูล

เก็บรวบรวมข้อมูลรายละเอียดในแบบสอบถามด้วยวิธีการสัมภาษณ์จากครัวเรือนที่ตกเป็นตัวอย่าง

8. คำนิยาม

นิยามที่ใช้สอดคล้องกับบริบทประเทศไทยและอยู่ภายใต้กรอบของอนุสัญญาองค์การแรงงานระหว่างประเทศ (International Labour Organization: ILO) ดังนี้

8.1 เด็กทำงาน หมายถึง เด็กที่เรียนหนังสือไปด้วยทำงานไปด้วย หรือเด็กที่ทำงานอย่างเดียว โดยไม่ได้เรียนหนังสือ (การทำงาน หมายถึง ผู้ทำงานตั้งแต่ 1 ชั่วโมงขึ้นไป โดยได้รับค่าจ้าง เงินเดือน ผลกำไร เงินปันผลค่าตอบแทนที่มีลักษณะอย่างอื่นสำหรับผลงานที่ทำเป็นเงินสดหรือสิ่งของ หรือทำงานอย่างน้อย 1 ชั่วโมง โดยไม่ได้รับค่าจ้างในวิชาชีพ หรือไร่นาเกษตรของหัวหน้าครัวเรือนหรือของสมาชิกในครัวเรือน)

8.2 งาน หมายถึง กิจการที่มีลักษณะ หนึ่งอย่างใด ดังต่อไปนี้

8.2.1. กิจการที่ทำแล้วได้รับค่าตอบแทน เป็นเงินหรือสิ่งของ ค่าตอบแทนที่เป็นเงิน อาจจ่ายเป็น รายเดือน รายสัปดาห์ รายวัน หรือ รายชิ้น

8.2.2. กิจการที่ทำแล้วได้ผลกำไรหรือหวังที่จะได้รับผลกำไร หรือส่วนแบ่งเป็นการตอบแทน

8.2.3. กิจการที่ทำให้กับธุรกิจของสมาชิกในครัวเรือน โดยไม่ได้รับค่าจ้างหรือผลกำไร ตอบแทน ใดๆ ซึ่งสมาชิกในครัวเรือนที่ประกอบธุรกิจนั้นจะมีสถานภาพการทำงานเป็นประกอบธุรกิจส่วนตัว หรือนายจ้าง

8.3 งานเบา หมายถึง งานที่ไม่อันตรายสำหรับเด็กหญิงหรือเด็กชายอายุตั้งแต่ 13-14 ปี โดยทำได้น้อยกว่า 14 ชั่วโมงต่อสัปดาห์ (เฉลี่ย 2 ชั่วโมงต่อวัน)

8.4 การทำงานเชิงเศรษฐกิจ หมายถึง การทำงานใด ๆ มากกว่าหนึ่งชั่วโมงต่อสัปดาห์ โดยอาจได้รับค่าจ้างหรือค่าตอบแทนการทำงานหรือไม่ก็ได้ อาจทำเป็นประจำหรือเป็นครั้งคราว โดยไม่นับงานบ้านที่ทำในบ้านของตนเอง

8.5 เด็กทำงานจะถูกถือว่าเป็นแรงงานเด็ก เมื่อมีลักษณะอย่างหนึ่งอย่างใด ดังต่อไปนี้

8.5.1 เด็กอายุตั้งแต่ 5 – 12 ปี ทำงานเชิงเศรษฐกิจใด ๆ ในทุกประเภทกิจการ

8.5.2 เด็กอายุตั้งแต่ 13 – 14 ปี ทำงานเชิงเศรษฐกิจที่ไม่ใช่งานเบา หรือทำงานเชิงเศรษฐกิจใด ๆ ที่มีจำนวนชั่วโมงการทำงานมากกว่า 14 ชั่วโมงต่อสัปดาห์

8.5.3 เด็กอายุตั้งแต่ 15 – 17 ปี ทำงานอันตรายตามที่กำหนดในกฎหมาย หรือทำงานเชิงเศรษฐกิจใด ๆ ที่มีจำนวนชั่วโมงการทำงานมากกว่า 48 ชั่วโมงต่อสัปดาห์

9. สรุปผลที่สำคัญ

จากการสำรวจครัวเรือนที่อยู่ในพื้นที่ปลูกอ้อยทั่วประเทศ ซึ่งกระจายในพื้นที่ 47 จังหวัด (ภาคกลาง ภาคเหนือ และภาคตะวันออกเฉียงเหนือ) โดยเป็นครัวเรือนที่มีสมาชิกที่เป็นเกษตรกรชาวไร่อ้อย และครัวเรือนที่ไม่มีสมาชิกเป็นเกษตรกรชาวไร่อ้อย จำนวน 32,000 ครัวเรือนตัวอย่าง พบว่า เด็กอายุ 5-17 ปี ที่สำรวจได้ทั้งหมด 16,355 คน เป็นเด็กที่อยู่ในครัวเรือนที่ประกอบกิจกรรมการผลิตอ้อย 1,906 คน และเป็นเด็กที่อยู่ในครัวเรือนที่ประกอบกิจกรรมอื่นๆ 14,449 คน

ตาราง 1 จำนวนและร้อยละของเด็กอายุ 5-17 ปี ที่สำรวจได้ทั้งหมด

เด็กอายุ 5-17 ปี	จำนวน (คน)	ร้อยละ
รวม	16,355	100.00
อยู่ในกิจกรรมการผลิตอ้อย	1,906	11.65
อยู่ในกิจกรรมการผลิตอื่นๆ	14,449	88.35

1) เด็กอายุ 5-17 ปี ที่สำรวจได้ทั้งหมด

จากผลการสำรวจ พบว่า มีเด็กอายุ 5-17 ปี จำนวนทั้งสิ้น 16,355 คน โดยมีข้อมูลทั่วไปที่สำคัญดังนี้

- เพศชาย 8,369 คน หรือคิดเป็นร้อยละ 51.17 และเพศหญิง 7,986 คน หรือคิดเป็นร้อยละ 48.83
- นับถือศาสนาพุทธ 16,295 คน หรือคิดเป็นร้อยละ 99.63 รองลงมาเป็นศาสนาคริสต์ 44 คน หรือคิดเป็นร้อยละ 0.27 ศาสนาอิสลาม 13 คน หรือคิดเป็นร้อยละ 0.08 ที่เหลือเป็นศาสนาอื่นๆ
- เกิดในประเทศไทย 16,347 คน หรือคิดเป็นร้อยละ 99.95 รองลงมาเป็นเมียนมาร์ 4 คน หรือคิดเป็นร้อยละ 0.02 กัมพูชา 3 คน หรือคิดเป็นร้อยละ 0.02 และลาว 1 คน หรือคิดเป็นร้อยละ 0.01
- กำลังเรียนหนังสือ 15,960 คน หรือร้อยละ 97.58 ในจำนวนนี้กำลังเรียนประถมศึกษา มากที่สุดร้อยละ 47.12 รองลงมาเป็นมัธยมศึกษาตอนต้นร้อยละ 24.25 มัธยมศึกษาตอนปลาย/ปวช. ร้อยละ 15.02 ต่ำกว่าประถมศึกษาร้อยละ 10.64 ยังไม่ถึงเกณฑ์การศึกษาร้อยละ 0.09 และการศึกษาอื่นๆ เช่น ปวส. ร้อยละ 0.46 ในขณะที่ไม่เรียนหนังสือ หรือสำเร็จการศึกษาแล้วแต่ไม่เรียนหนังสือต่อมีจำนวน 395 คน หรือร้อยละ 2.42

ตาราง 2 ข้อมูลทั่วไปของเด็กอายุ 5-17 ปี ที่สำรวจได้

ข้อมูล	เด็กอายุ 5-17 ปี	
	จำนวน (คน)	ร้อยละ
เพศ	16,355	100.00
ชาย	8,369	51.17
หญิง	7,986	48.83
ศาสนา	16,355	100.00
พุทธ	16,295	99.63
อิสลาม	13	0.08
คริสต์	44	0.27
อื่นๆ	3	0.02

ตาราง 2 ข้อมูลทั่วไปของเด็กอายุ 5-17 ปี ที่สำรวจได้ (ต่อ)

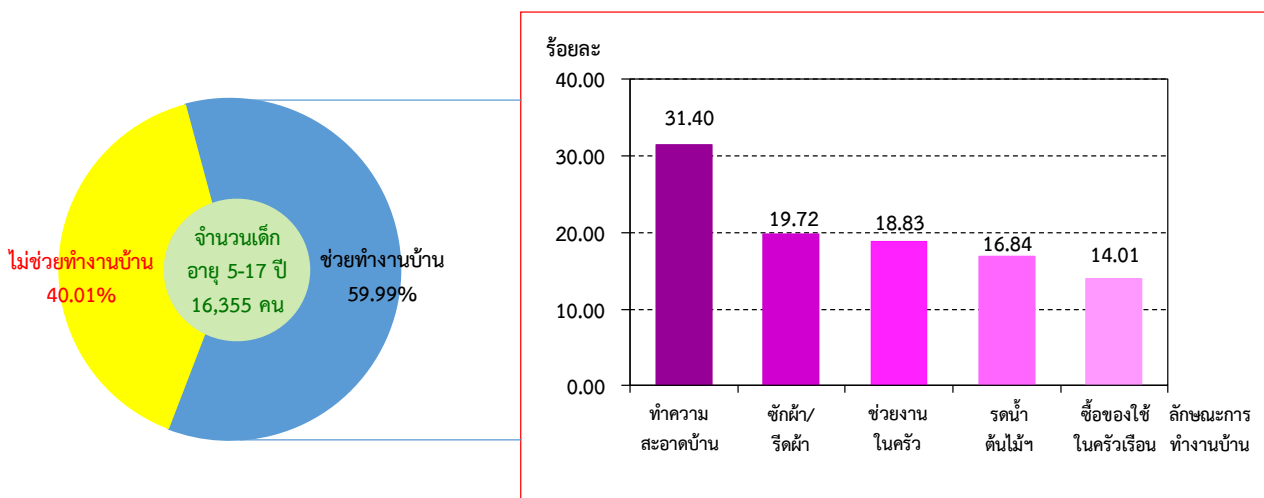
ข้อมูล	เด็กอายุ 5-17 ปี	
	จำนวน (คน)	ร้อยละ
ประเทศที่เกิด	16,355	100.00
ไทย	16,347	99.95
เมียนมาร์	4	0.02
ลาว	1	0.01
กัมพูชา	3	0.02
การเรียนหนังสือ	16,355	100.00
กำลังเรียนหนังสือ	15,960	97.58
ยังไม่ถึงเกณฑ์การศึกษา	14	0.09
ต่ำกว่าประถมศึกษา	1,740	10.64
ประถมศึกษา	7,706	47.12
มัธยมศึกษาตอนต้น	3,967	24.25
มัธยมศึกษาตอนปลาย/ปวช.	2,457	15.02
การศึกษาอื่นๆ	76	0.46
ไม่เรียนหนังสือ/สำเร็จการศึกษาแล้วแต่ไม่เรียนต่อ	395	2.42

หมายเหตุ : การศึกษาอื่นๆ เช่น ปวส. เป็นต้น

เมื่อพิจารณาถึงการทำงานบ้านของเด็กอายุ 5-17 ปี ที่สำรวจได้ทั้งหมด 16,355 คน พบว่า ส่วนใหญ่ไม่ได้ช่วยงานใดเลย 6,544 คน หรือร้อยละ 40.01 และช่วยทำงานบ้าน 9,811 คน หรือร้อยละ 59.99

จากจำนวนเด็กที่ช่วยทำงานบ้าน 9,811 คน พบว่า ช่วยทำความสะอาดบ้านร้อยละ 31.40 ซักผ้า/รีดผ้าร้อยละ 19.72 ช่วยงานในครัวร้อยละ 18.83 รดน้ำต้นไม้/สวนครัว/ทำสวน/ตัดหญ้าร้อยละ 16.84 ซื้อของใช้สำหรับครัวเรือนร้อยละ 14.01 ที่เหลือเป็นอื่นๆ เช่น ซ่อมแซมบ้านเล็กๆ น้อยๆ ดูแลเด็ก/ผู้สูงอายุ ดูแลผู้ป่วย/พิการ

แผนภูมิ 1 ร้อยละของเด็กอายุ 5 - 17 ปี ที่ทำงานบ้าน จำแนกตามลักษณะการทำงานบ้าน



หมายเหตุ : ตอบได้มากกว่า 1 คำตอบ

2) เด็กอายุ 5-17 ปี ตามลักษณะการเรียนรู้และการทำงาน

จากการสำรวจเด็กอายุ 5-17 ปี จำนวน 16,355 คน พบว่า อยู่ในกิจกรรมการผลิตอ้อย 1,906 คนหรือร้อยละ 11.65 และอยู่ในกิจกรรมอื่นๆ 14,449 คน หรือร้อยละ 88.35

จากเด็กที่อยู่ในกิจกรรมการผลิตอ้อยจำนวน 1,906 คน พบว่า เป็นเด็กที่ทำงาน 323 คน หรือร้อยละ 1.97 ของเด็กอายุ 5-17 ปี ที่สำรวจได้ทั้งหมด โดยในจำนวนนี้เป็นเด็กที่เรียนหนังสือไปด้วยและทำงานไปด้วยร้อยละ 1.15 และเด็กที่ทำงานอย่างเดียวร้อยละ 0.82 ในขณะที่มีเด็กที่ไม่ได้ทำงาน 1,583 คน หรือร้อยละ 9.68 ของเด็กอายุ 5-17 ปี ที่สำรวจได้ทั้งหมด โดยเป็นเด็กที่เรียนหนังสืออย่างเดียวร้อยละ 9.36 และเป็นเด็กที่ไม่เรียนหนังสือและไม่ทำงานร้อยละ 0.32

ตาราง 3 จำนวนและร้อยละของเด็กอายุ 5-17 ปี จำแนกตามลักษณะการเรียนรู้และการทำงาน

ลักษณะการเรียนรู้และการทำงาน	จำนวน (คน)	ร้อยละ
เด็กอายุ 5-17 ปี ที่สำรวจได้ทั้งหมด	16,355	100.00
1. อยู่ในกิจกรรมการผลิตอ้อย	1,906	11.65
1.1 ทำงาน	323	1.97
- ทำงานและเรียนหนังสือ	188	1.15
- ทำงานอย่างเดียว	135	0.82
1.2 ไม่ได้ทำงาน	1,583	9.68
- เรียนหนังสืออย่างเดียว	1,531	9.36
- ไม่เรียนหนังสือและไม่ทำงาน	52	0.32
2. ที่อยู่ในกิจกรรมอื่นๆ	14,449	88.35

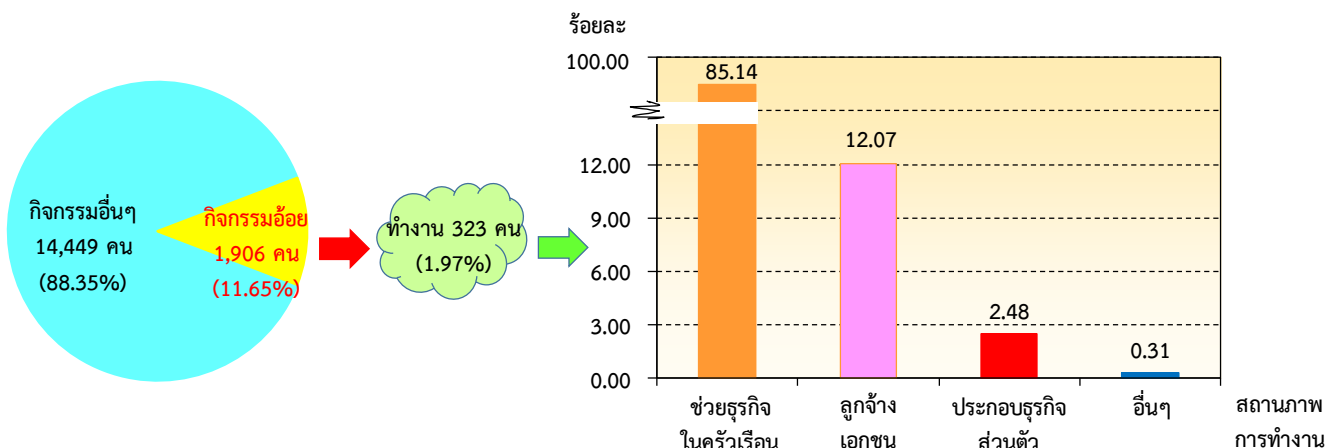
3) เด็กอายุ 5-17 ปี เฉพาะที่ทำงานในกิจกรรมการผลิตอ้อย

จากจำนวนเด็กทำงานในกิจกรรมการผลิตอ้อยทั้งที่เป็นลูกจ้าง ช่วยธุรกิจ ในครัวเรือน ประกอบธุรกิจส่วนตัว และอื่นๆ ร้อยละ 1.97 (323 คน) เมื่อพิจารณาเกี่ยวกับสถานภาพการทำงาน และวิธีการมาทำงานในไร้อ้อย สรุปดังนี้

3.1) สถานภาพการทำงาน

ส่วนใหญ่ช่วยธุรกิจ ในครัวเรือน โดยไม่ได้รับค่าจ้าง ร้อยละ 85.14 (275 คน) รองลงมาเป็น ลูกจ้างเอกชน ร้อยละ 12.07 (39 คน) ประกอบธุรกิจส่วนตัวโดยไม่มีลูกจ้าง ร้อยละ 2.48 (8 คน) และอื่นๆ

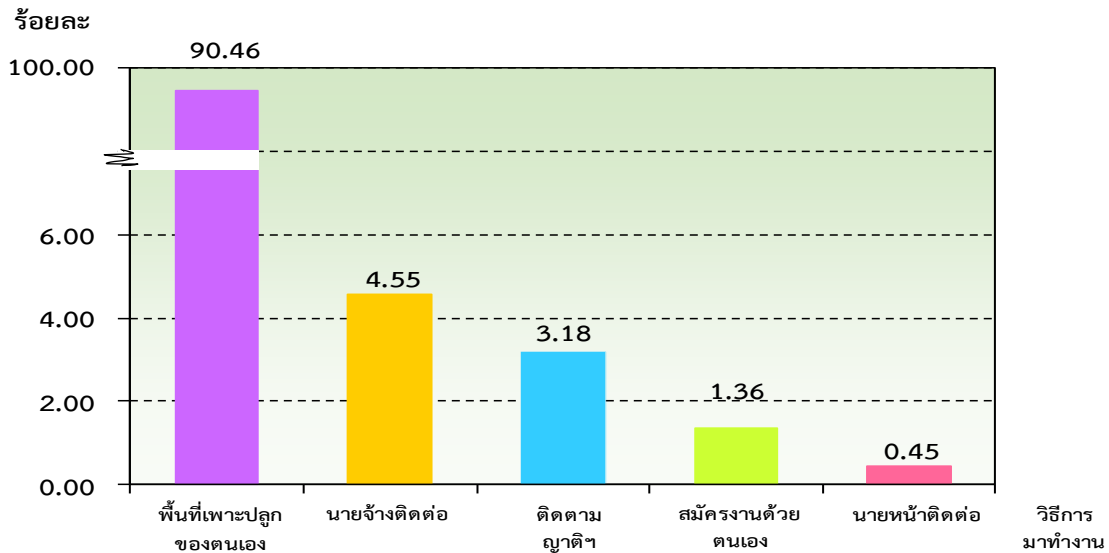
แผนภูมิ 2 ร้อยละของเด็กอายุ 5 - 17 ปี ที่ทำงานในกิจกรรมการผลิตอ้อย จำแนกตามสถานภาพการทำงาน



3.2) วิธีการมาทำงานในไร่อ้อย

เมื่อพิจารณาถึงวิธีการมาทำงานในไร่อ้อย พบว่า ส่วนใหญ่ทำงานในพื้นที่เพาะปลูกของตนเอง โดยเป็นการช่วยธุรกิจของครัวเรือนร้อยละ 90.46 รองลงมาเป็นนายจ้างติดต่อให้มาทำงานโดยตรงร้อยละ 4.55 ติดตามญาติหรือคนรู้จักมาทำงานร้อยละ 3.18 มาสมัครงานด้วยตนเองร้อยละ 1.36 และนายหน้าไปติดต่อให้มาทำงานร้อยละ 0.45

แผนภูมิ 3 ร้อยละของเด็กอายุ 5 – 17 ปี ที่ทำงานในกิจกรรมการผลิตอ้อย จำแนกตามวิธีการมาทำงานในไร่อ้อย



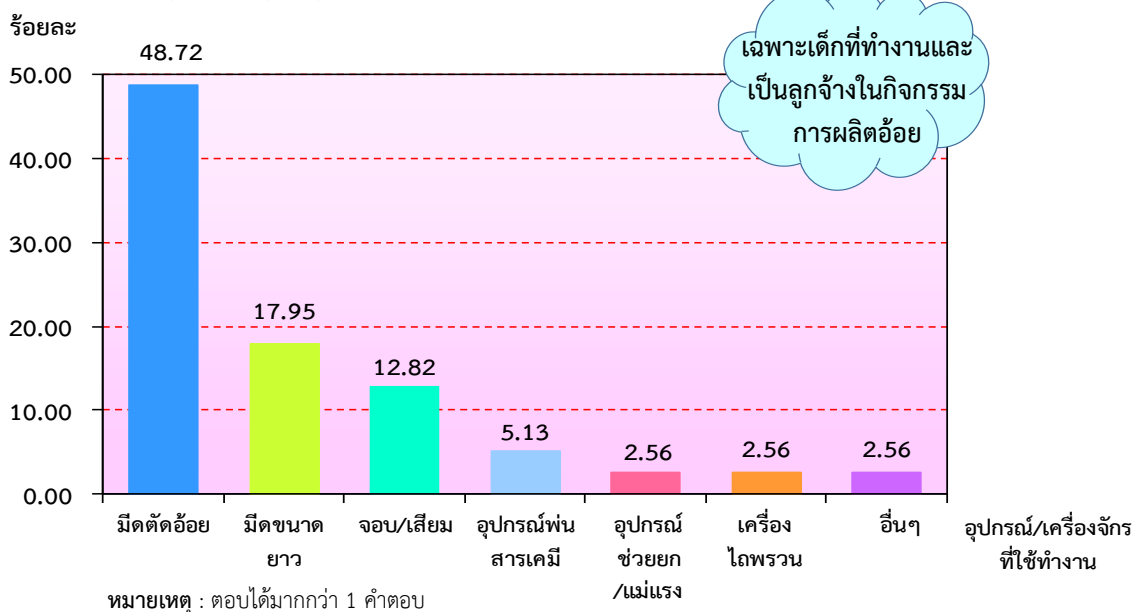
4) เด็กอายุ 5-17 ปี เฉพาะที่ทำงานและเป็นลูกจ้างในกิจกรรมการผลิตอ้อย

จากจำนวนเด็กทำงานในกิจกรรมการผลิตอ้อย 323 คน เมื่อพิจารณาเฉพาะกลุ่มที่มีสถานภาพการทำงานเป็นลูกจ้างจำนวน 39 คน จำแนกตามอุปกรณ์และเครื่องจักรที่ใช้ทำงาน การยกของหนัก อุปกรณ์ป้องกันขณะทำงาน ลักษณะการทำงานและความเป็นอยู่ ประเภทกิจกรรมที่ทำ และการบาดเจ็บจากการทำงาน ดังนี้

4.1) อุปกรณ์และเครื่องจักรที่ใช้ทำงาน

สำหรับอุปกรณ์และเครื่องจักรที่ใช้ทำงานนั้น พบว่า ใช้มีดตัดอ้อยมากที่สุดร้อยละ 48.72 รองลงมาเป็นมีดขนาดยาวร้อยละ 17.95 จอบ/เสียมร้อยละ 12.82 อุปกรณ์พ่นสารเคมีร้อยละ 5.13 อุปกรณ์ช่วยยก/แม่แรง และเครื่องไถพรวน ร้อยละ 2.56

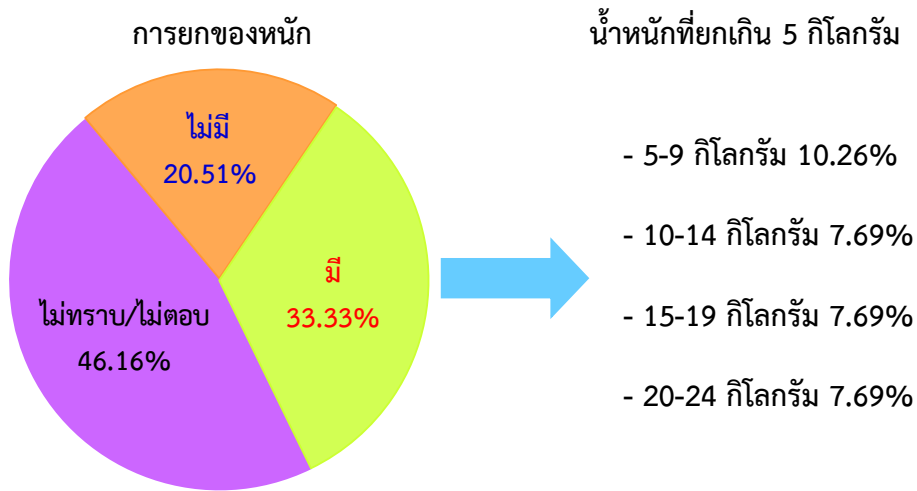
แผนภูมิ 4 ร้อยละของเด็กอายุ 5 – 17 ปี เฉพาะที่ทำงานและเป็นลูกจ้างในกิจกรรมการผลิตอ้อย จำแนกตามอุปกรณ์และเครื่องจักรที่ใช้ทำงาน



4.2) การยกของหนักเกิน 5 กิโลกรัม

เมื่อพิจารณาถึงการยกของหนักเกิน 5 กิโลกรัม พบว่า มีเด็กที่ยกของหนักเกิน 5 กิโลกรัม ร้อยละ 33.33 โดยเป็นการยกของหนัก 5-9 กิโลกรัม ร้อยละ 10.26 ของหนัก 10-14 กิโลกรัม ร้อยละ 7.69 ของหนัก 15-19 กิโลกรัม ร้อยละ 7.69 และของหนัก 20-24 กิโลกรัม ร้อยละ 7.69 ในขณะที่ไม่มีการยกของหนักเกิน 5 กิโลกรัม ร้อยละ 20.51

แผนภูมิ 5 ร้อยละของเด็กอายุ 5 – 17 ปี เฉพาะที่ทำงานและเป็นลูกจ้างในกิจกรรมการผลิตอ้อย จำแนกตามการยกของหนักเกิน 5 กิโลกรัม

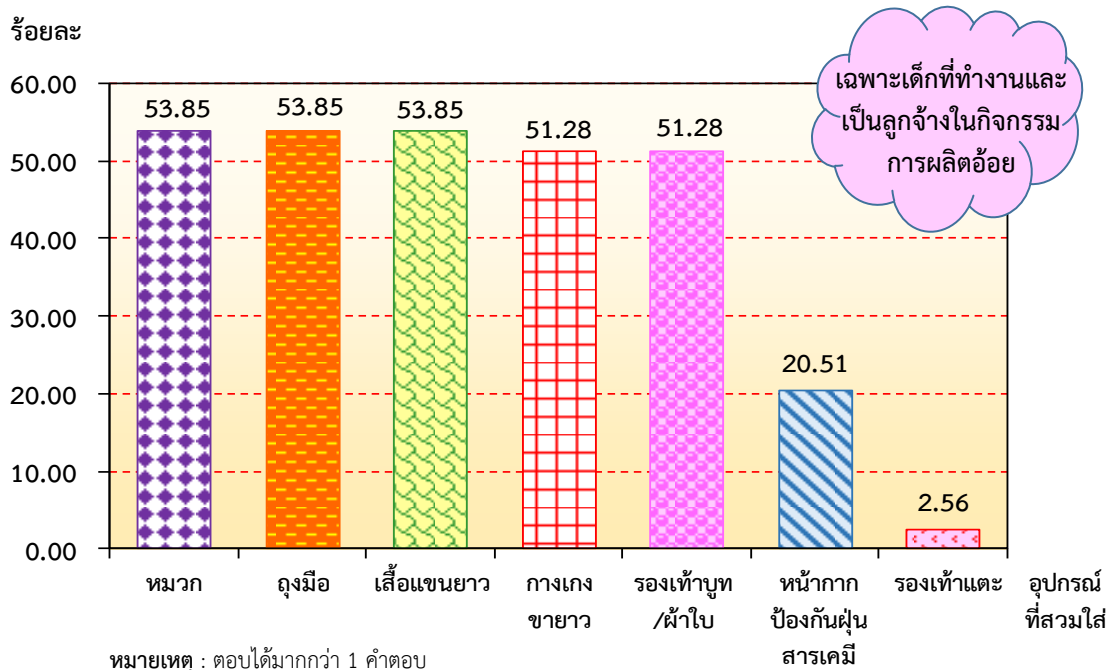


4.3) อุปกรณ์ป้องกันขณะทำงาน

4.3.1) อุปกรณ์ที่สวมใส่ขณะทำงาน

อุปกรณ์ที่สวมใส่ขณะทำงาน พบว่า สวมหมวก ถุงมือ และเสื้อแขนยาวร้อยละ 53.85 สวมกางเกงขายาว และรองเท้าบูท/ผ้าใบ ร้อยละ 51.28 สวมหน้ากากป้องกันฝุ่น สารเคมีร้อยละ 20.51 และสวมรองเท้าแตะร้อยละ 2.56

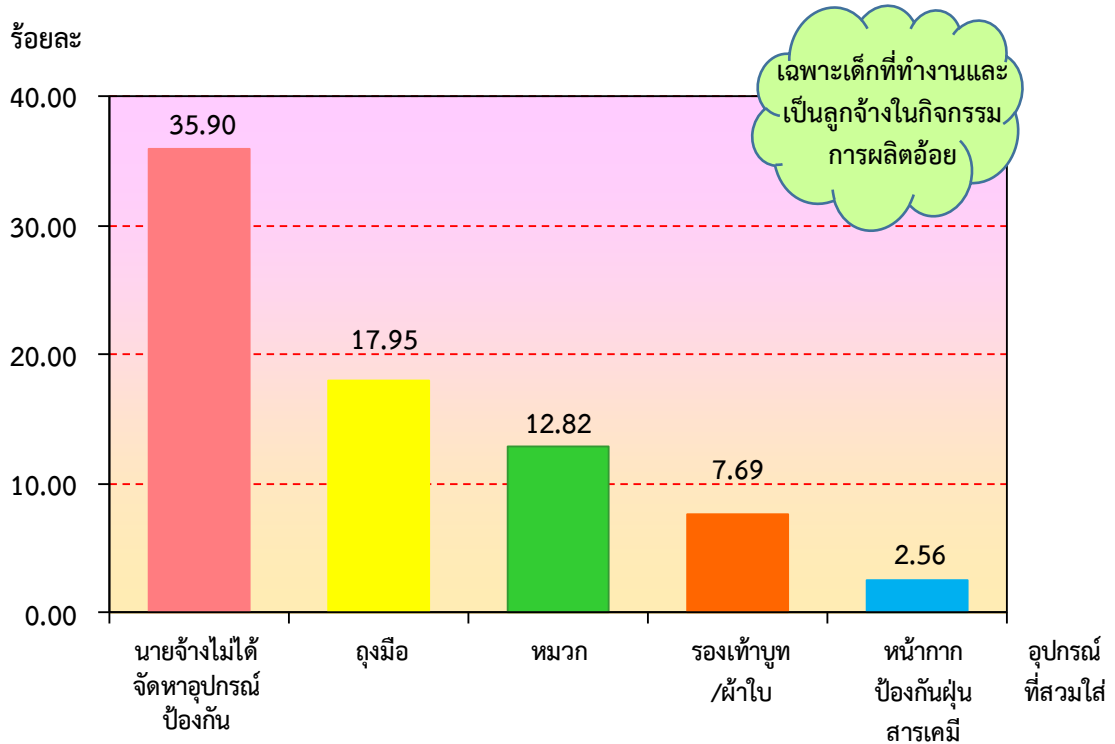
แผนภูมิ 6 ร้อยละของเด็กอายุ 5 – 17 ปี เฉพาะที่ทำงานและเป็นลูกจ้างในกิจกรรมการผลิตอ้อย จำแนกตามอุปกรณ์ที่สวมใส่ขณะทำงาน



4.3.2) อุปกรณ์ที่สวมใส่ขณะทำงานที่นายจ้างจัดหาให้

สำหรับอุปกรณ์ที่สวมใส่ขณะทำงานที่นายจ้างจัดหาให้ พบว่า ส่วนใหญ่นายจ้างไม่ได้จัดหาอุปกรณ์ป้องกันให้เลยร้อยละ 35.90 โดยคนทำงานต้องเป็นผู้จัดเตรียมอุปกรณ์ต่างๆ เอง ได้แก่ หมวก ถุงมือ เสื้อแขนยาว กางเกงขายาว และรองเท้าบูท/ผ้าใบ ขณะที่นายจ้างจัดหาถุงมือให้ร้อยละ 17.95 หมวก ร้อยละ 12.82 รองเท้าบูท/ผ้าใบร้อยละ 7.69 และหน้ากากป้องกันฝุ่น สารเคมีร้อยละ 2.56

แผนภูมิ 7 ร้อยละของเด็กอายุ 5 – 17 ปี เฉพาะที่ทำงานและเป็นลูกจ้างในกิจกรรมการผลิตอ้อย จำแนกตามอุปกรณ์ที่สวมใส่ขณะทำงานที่นายจ้างจัดหาให้

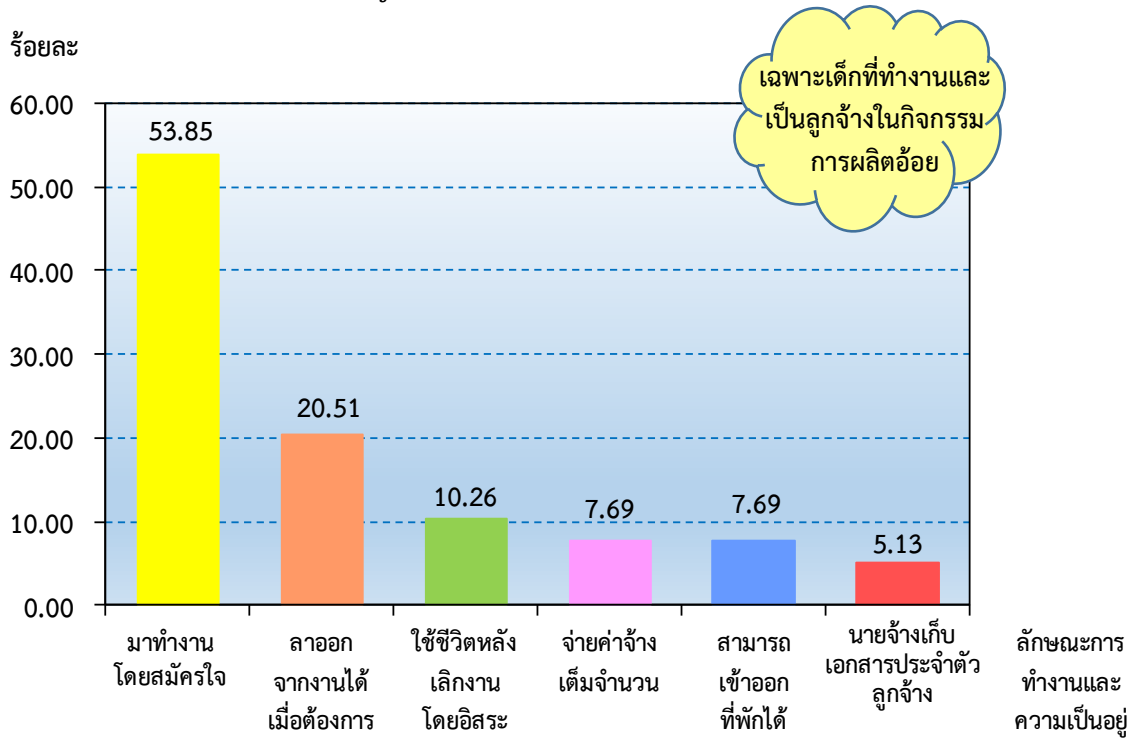


หมายเหตุ : ตอบได้มากกว่า 1 คำตอบ

4.4) ลักษณะการทำงานและความเป็นอยู่

เมื่อพิจารณาถึงลักษณะการทำงานและความเป็นอยู่ พบว่า ส่วนใหญ่เป็นการมาทำงานโดยสมัครใจร้อยละ 53.85 รองลงมาเป็นสามารถลาออกจากงานได้เมื่อต้องการร้อยละ 20.51 ใช้ชีวิตหลังเลิกงานได้โดยอิสระร้อยละ 10.26 จ่ายค่าจ้างเต็มจำนวนตามที่ตกลงกันไว้ สามารถเข้าออกที่พักอาศัยได้ร้อยละ 7.69 และนายจ้างมีการเก็บเอกสารประจำตัวลูกจ้างร้อยละ 5.13

แผนภูมิ 8 ร้อยละของเด็กอายุ 5 – 17 ปี เฉพาะที่ทำงานและเป็นลูกจ้างในกิจกรรมการผลิตอ้อย จำแนกตามลักษณะการทำงานและความเป็นอยู่

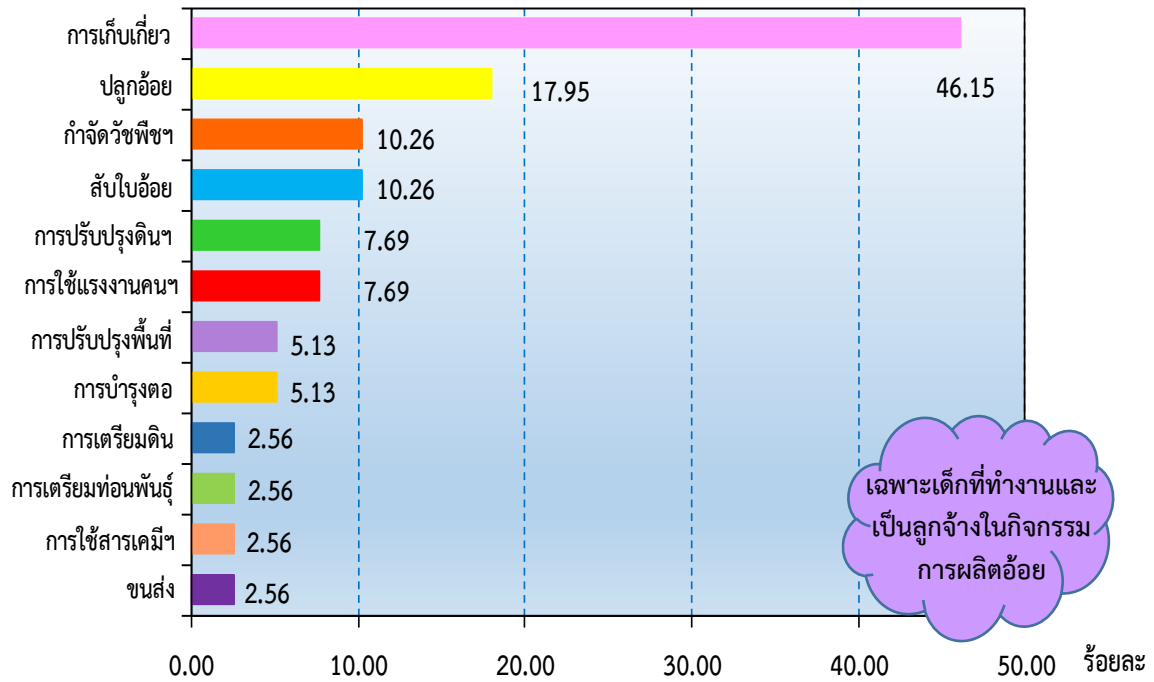


หมายเหตุ : ตอบได้มากกว่า 1 คำตอบ

4.5) ประเภทของกิจกรรมที่ทำ

การสำรวจประเภทของกิจกรรมที่ทำ พบว่า ส่วนใหญ่เก็บเกี่ยวร้อยละ 46.15 รองลงมา เป็นปลูกอ้อยร้อยละ 17.95 กำจัดวัชพืช/เผาที่ดินเพื่อการปลูกอ้อย และสับใบอ้อยร้อยละ 10.26 การปรับปรุงดิน ก่อนปลูกอ้อย และการใช้แรงงานคน ใสปุ๋ย กำจัดวัชพืชร้อยละ 7.69 การปรับปรุงพื้นที่ และการบำรุงตอร้อยละ 5.13 การเตรียมดินการเตรียมท่อนพันธุ์ การใช้สารเคมีกำจัดแมลง วัชพืช และขนส่งร้อยละ 2.56

แผนภูมิ 9 ร้อยละของเด็กอายุ 5 – 17 ปี เฉพาะที่ทำงานและเป็นลูกจ้างในกิจกรรมการผลิตอ้อย จำแนกตามประเภทของกิจกรรมที่ทำ



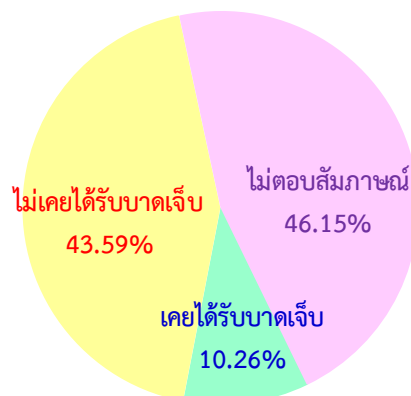
เฉพาะเด็กที่ทำงานและเป็นลูกจ้างในกิจกรรมการผลิตอ้อย

หมายเหตุ : ตอบได้มากกว่า 1 คำตอบ

4.6) การบาดเจ็บจากการทำงาน

เมื่อพิจารณาถึงการบาดเจ็บจากการทำงาน พบว่า ไม่เคยได้รับบาดเจ็บจากการทำงาน ร้อยละ 43.59 และเคยได้รับบาดเจ็บจากการทำงานร้อยละ 10.26

แผนภูมิ 10 ร้อยละของเด็กอายุ 5 – 17 ปี เฉพาะที่ทำงานและเป็นลูกจ้างในกิจกรรมการผลิตอ้อย จำแนกตามการได้รับบาดเจ็บจากการทำงาน



5) เด็กอายุ 5-17 ปี ที่ทำงานและเข้าข่ายแรงงานเด็ก

จากจำนวนเด็กอายุ 5-17 ปี 16,355 คน อยู่ในกิจกรรมการผลิตอ้อย 1,906 คน และกิจกรรมอื่นๆ 14,449 คน ที่กล่าวมาแล้วข้างต้น ทั้งนี้เด็กที่อยู่ในกิจกรรมการผลิตอ้อยจำนวน 1,906 คน เป็นเด็กทำงาน 323 คน หรือร้อยละ 1.97 ของเด็กอายุ 5-17 ปี ที่สำรวจได้ทั้งหมด

จากจำนวนเด็กทำงาน 323 คน ที่อยู่ในกิจกรรมการผลิตอ้อยนั้น เข้าข่ายเป็นแรงงานเด็ก 76 คน หรือร้อยละ 0.46 โดยที่เด็กทำงานจะถูกถือว่าเป็นแรงงานเด็ก เมื่อมีลักษณะอย่างหนึ่งอย่างใด ดังต่อไปนี้

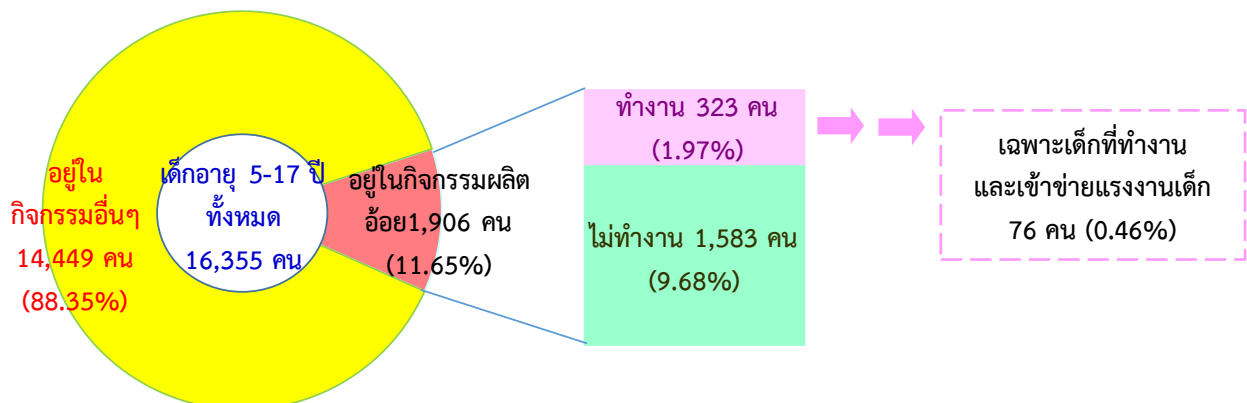
- เด็กอายุตั้งแต่ 5 – 12 ปี ทำงานเชิงเศรษฐกิจใด ๆ ในทุกประเภทกิจการ หรือ
- เด็กอายุตั้งแต่ 13 – 14 ปี ทำงานเชิงเศรษฐกิจที่ไม่ใช่งานเบา หรือทำงานเชิงเศรษฐกิจใด ๆ ที่มีจำนวนชั่วโมงการทำงานมากกว่า 14 ชั่วโมงต่อสัปดาห์ หรือ
- เด็กอายุตั้งแต่ 15 – 17 ปี ทำงานอันตรายตามที่กำหนดในกฎหมาย หรือทำงานเชิงเศรษฐกิจใด ๆ ที่มีจำนวนชั่วโมงการทำงานมากกว่า 48 ชั่วโมงต่อสัปดาห์

ตาราง 4 จำนวนและร้อยละของเด็กอายุ 5-17 ปี จำแนกตามกิจกรรมการทำงาน และกลุ่มอายุ

หน่วย : คน

การทำงานของเด็ก	รวม	ร้อยละ	กลุ่มอายุ		
			5-12 ปี	13-14 ปี	15-17 ปี
รวมเด็กอายุ 5-17 ปี	16,355	100.00	9,862	2,535	3,958
อยู่ในกิจกรรมการผลิตอ้อย	1,906	11.65	954	285	667
ทำงาน	323	1.97	35	29	259
- เข้าข่ายแรงงานเด็ก	76	0.46	35	5	36
- ไม่เข้าข่ายแรงงานเด็ก	247	1.51	0	24	223
ไม่ทำงาน	1,583	9.68	919	256	408
อยู่ในกิจกรรมอื่นๆ	14,449	88.35	8,908	2,250	3,291

แผนภูมิ 11 จำนวนและร้อยละของเด็กอายุ 5 – 17 ปี จำแนกตามการทำงานของเด็ก และกิจกรรมการทำงาน



ตารางสถิติ

ตาราง 1 ข้อมูลทั่วไปของเด็กอายุ 5-17 ปี ที่สำรวจได้

ข้อมูล	เด็กอายุ 5-17 ปี	
	จำนวน (คน)	ร้อยละ
เพศ	16,355	100.00
ชาย	8,369	51.17
หญิง	7,986	48.83
สถานภาพ (เฉพาะผู้ที่มีอายุ 15-17 ปี)	3,958	100.00
โสด	3,849	97.25
สมรส	105	2.65
ม่าย / หย่าร้าง	4	0.10
ศาสนา	16,355	100.00
พุทธ	16,295	99.63
อิสลาม	13	0.08
คริสต์	44	0.27
อื่นๆ	3	0.02
ประเทศที่เกิด	16,355	100.00
ไทย	16,347	99.95
เมียนมาร์	4	0.02
ลาว	1	0.01
กัมพูชา	3	0.02
การเรียนหนังสือ	16,355	100.00
กำลังเรียนหนังสือ	15,960	97.58
ยังไม่ถึงเกณฑ์การศึกษา	14	0.09
ต่ำกว่าประถมศึกษา	1,740	10.64
ประถมศึกษา	7,706	47.12
มัธยมศึกษาตอนต้น	3,967	24.25
มัธยมศึกษาตอนปลาย/ปวช.	2,457	15.02
การศึกษาอื่นๆ	76	0.46
ไม่เรียนหนังสือ/สำเร็จการศึกษาแล้ว	395	2.42

หมายเหตุ : การศึกษาอื่นๆ เช่น ปวส. เป็นต้น

ตาราง 2 จำนวนและร้อยละของเด็กอายุ 5-17 ปี จำแนกตามลักษณะการทำงานบ้าน

ลักษณะการทำงานบ้าน	จำนวน (คน)	ร้อยละ
ยอดรวม	16,355	
ไม่ได้ช่วยงานใดเลย	6,544	40.01
ช่วยทำงานบ้าน	9,811	59.99
- ทำความสะอาดบ้าน	5,135	31.40
- ซักผ้า/รีดผ้า	3,225	19.72
- ช่วยงานในครัว	3,080	18.83
- รดน้ำต้นไม้/สวนครัว/ทำสวน/ตัดหญ้า	2,754	16.84
- ซื่อของใช้สำหรับครัวเรือน	2,292	14.01
- ซ่อมแซมบ้านเล็กๆน้อยๆ	401	2.45
- ดูแลเด็ก / ผู้สูงอายุ	310	1.90
- ดูแลผู้ป่วย / พิการ	69	0.42
- อื่นๆ	2,409	14.73

หมายเหตุ : ตอบได้มากกว่า 1 คำตอบ

ตาราง 3 จำนวนและร้อยละของเด็กอายุ 5-17 ปี ที่ทำงานในกิจกรรมการผลิตอ้อย จำแนกตามสถานภาพการทำงาน

สถานภาพการทำงาน	จำนวน (คน)	ร้อยละ
ยอดรวม	323	100.00
ประกอบธุรกิจส่วนตัว	8	2.48
ช่วยธุรกิจในครัวเรือนโดยไม่ได้รับค่าจ้าง	275	85.14
ลูกจ้างเอกชน	39	12.07
อื่นๆ	1	0.31

ตาราง 4 จำนวนและร้อยละของเด็กอายุ 5-17 ปี ที่ทำงานในกิจกรรมการผลิตอ้อย จำแนกตามวิธีการมาทำงานในไร่อ้อย

วิธีการมาทำงานในไร่อ้อย	จำนวน (คน)	ร้อยละ
ยอดรวม	323	100.00
นายจ้างติดต่อให้มาทำงานโดยตรง	10	3.09
นายหน้าไปติดต่อให้มาทำงาน	1	0.31
เป็นพื้นที่เพาะปลูกของตนเอง	199	61.61
มาสมัครงานด้วยตนเอง	3	0.93
ติดตามญาติหรือคนรู้จักมาทำงาน	7	2.17
ไม่ทราบ/ไม่ตอบ	103	31.89