

สรุปผลการศึกษา

การทำงานต่ำกว่าระดับของประชากร

พ.ศ. 2562



สำนักงานสถิติแห่งชาติ

สำนักงานสถิติแห่งชาติ
กระทรวงดิจิทัลเพื่อเศรษฐกิจและสังคม

สรุปผลการศึกษา
การทำงานต่ำกว่าระดับของประชากร
พ.ศ. 2562



สำนักงานสถิติแห่งชาติ

หน่วยงานเจ้าของเรื่อง

กลุ่มสถิติแรงงาน

กองสถิติสังคม

สำนักงานสถิติแห่งชาติ

โทรศัพท์ 0 21421245

โทรสาร 0 21438134

ไปรษณีย์อิเล็กทรอนิกส์ : slaborfs@nso.go.th

หน่วยงานที่เผยแพร่

กองสถิติพยากรณ์

สำนักงานสถิติแห่งชาติ

ศูนย์ราชการเฉลิมพระเกียรติ 80 พรรษา

อาคาร รัฐประศาสนศาสตร์ ชั้น 2 ถนนแจ้งวัฒนะ

แขวงทุ่งสองห้อง เขตหลักสี่ กทม. 10210

โทรศัพท์ 0 21417498

โทรสาร 0 21438132

ไปรษณีย์อิเล็กทรอนิกส์ : binfopub@nso.go.th

ปีที่เผยแพร่

2563



คำนำ

สถานการณ์ด้านแรงงานของประเทศไทย ตั้งแต่ปี 2558 จนถึงปัจจุบันมีแรงงานที่เป็นผู้ทำงานลดลง ในขณะที่ผู้ว่างงานเพิ่มขึ้น จากทิศทางของกำลังแรงงานที่ตรงข้ามกันนี้จึงอาจก่อให้เกิดปัญหาการขาดแคลนแรงงานได้ ดังนั้นจึงต้องให้ความสำคัญกับแรงงานอีกกลุ่มหนึ่งที่ยังทำงานไม่เต็มที่ในเรื่องชั่วโมงการทำงานและยังมีความต้องการที่จะทำงานเพิ่มหมายถึงผู้ทำงานต่ำกว่าระดับด้านเวลา

สำนักงานสถิติแห่งชาติ จึงได้นำข้อมูลการสำรวจภาวะการทำงาน ของประชากร พ.ศ. 2558-2562 มาวิเคราะห์และจัดทำเป็นสรุปผลที่สำคัญ การทำงานต่ำกว่าระดับของประชากร พ.ศ. 2562 ขึ้น เพื่อเป็นฐานข้อมูล สำหรับติดตามสถานการณ์แรงงานต่ำกว่าระดับและหวังว่ารายงานฉบับนี้ จะเป็นประโยชน์ต่อหน่วยงานที่เกี่ยวข้อง สำหรับนำไปใช้ในการกำหนด นโยบาย การวางแผนให้ความช่วยเหลือผู้ทำงานต่ำกว่าระดับได้มีงานทำเต็ม เวลาและทำงานได้อย่างเต็มประสิทธิภาพต่อไป

สำนักงานสถิติแห่งชาติ

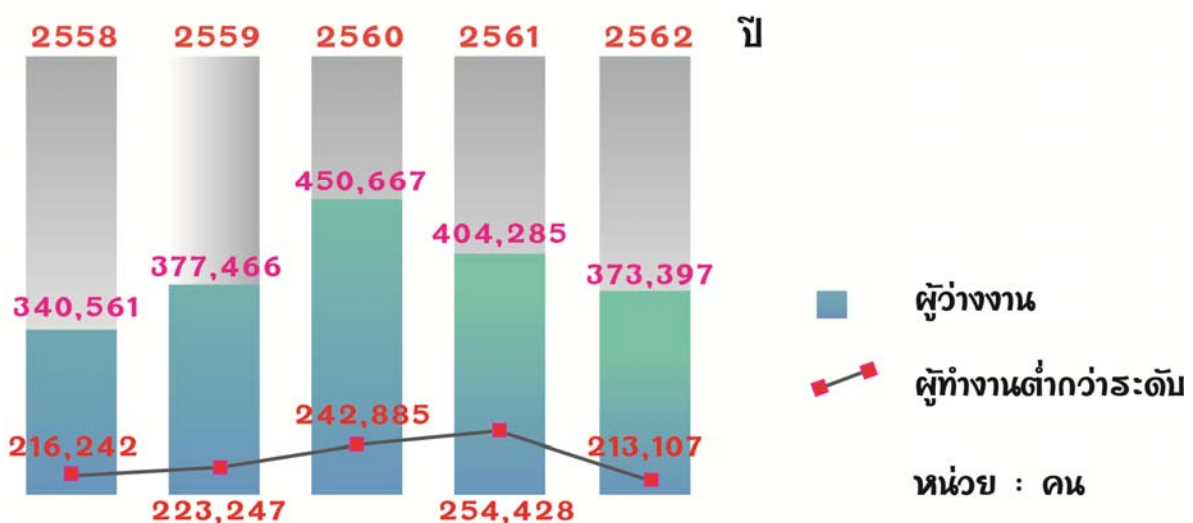


บทสรุปสำหรับผู้บริหาร

ผู้ทำงานต่ำกว่าระดับในรายงานฉบับนี้ หมายถึงผู้ที่ทำงานต่ำกว่าระดับด้านชั่วโมงการทำงาน คือ ผู้ที่ทำงาน 1-34 ชั่วโมงต่อสัปดาห์ และยังต้องการทำงานเพิ่ม

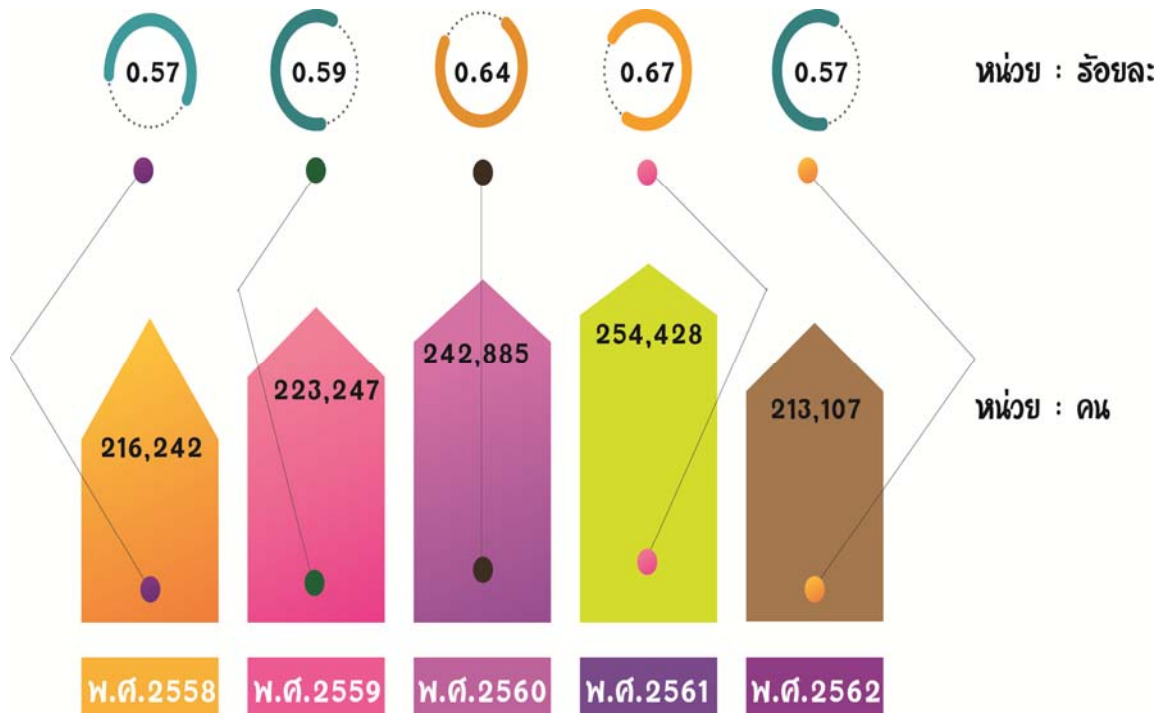
เมื่อพิจารณาสถานการณ์การว่างงานของประเทศไทยตั้งแต่ปี 2558 - 2560 พบว่า มีแนวโน้มเพิ่มขึ้น จาก 3.41 แสนคน เป็น 4.51 แสนคน ในขณะที่ปี 2561-2562 ลดลงเป็น 3.73 แสนคน และเมื่อพิจารณาผู้ทำงานต่ำกว่าระดับด้านชั่วโมงการทำงาน พบว่า มีแนวโน้มเพิ่มขึ้นตั้งแต่ปี 2558 - 2561 และลดลงในปี 2562 ซึ่งจำนวนผู้ทำงานต่ำกว่าระดับที่ลดลงนี้ อาจมีการเปลี่ยนแปลงเป็นผู้ว่างงานได้ เห็นได้จากผู้ว่างงานที่มีแนวโน้มเพิ่มขึ้นในปี 2558 - 2560 สำหรับผู้ทำงานต่ำกว่าระดับที่มีแนวโน้มลดลงนั้น เนื่องจากแรงงานทำงานเต็มเวลามากขึ้น กล่าวคือ มีชั่วโมงการทำงานเพิ่มขึ้นโดยเฉพาะผู้ทำงาน 35-49 ชั่วโมงต่อสัปดาห์

จำนวนผู้ว่างงานและผู้ทำงานต่ำกว่าระดับ พ.ศ. 2558 - 2562



ที่มา : การสำรวจภาวะการทำงานของประชากร พ.ศ. 2558-2562

จำนวนและอัตราของผู้ทำงานต่ำกว่าระดับ พ.ศ. 2558-2562

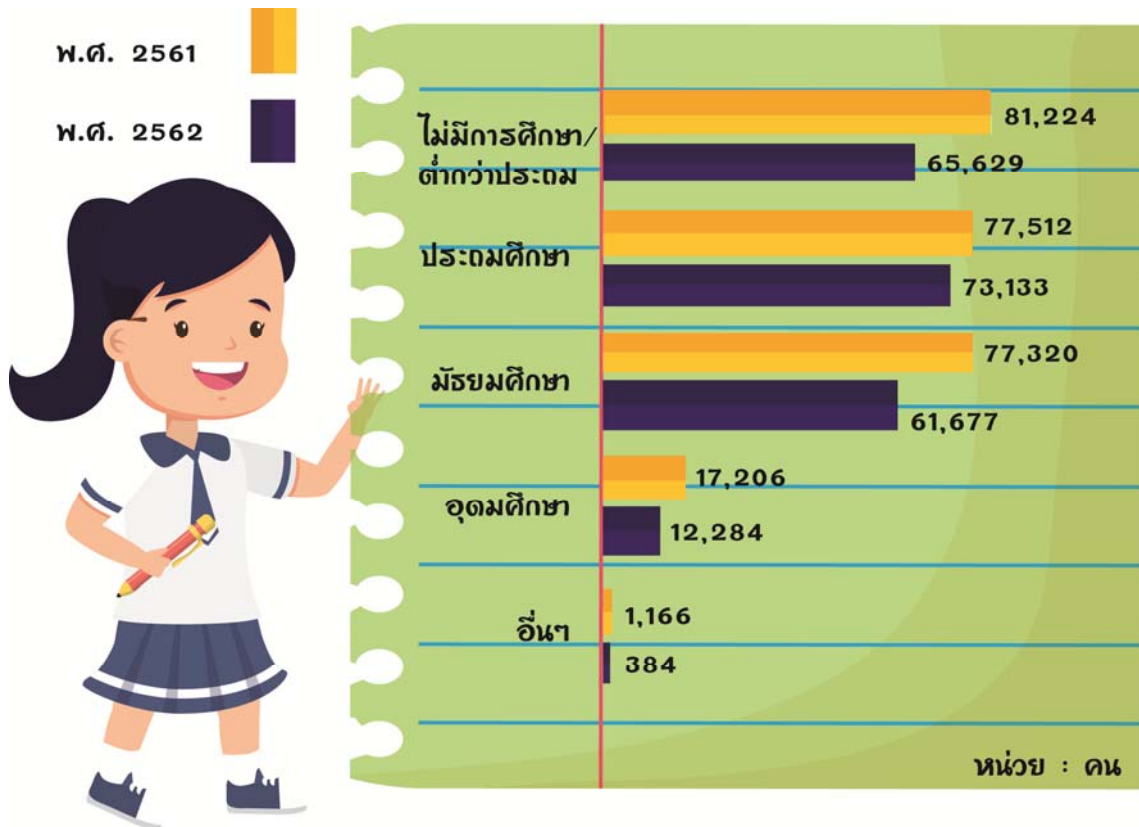


ที่มา : การสำรวจภาวะการทำงานของประชากร พ.ศ. 2558-2562

หมายเหตุ : อัตราการทำงานต่ำกว่าระดับ = $\frac{\text{ผู้ทำงานต่ำกว่าระดับ} \times 100}{\text{ผู้มีงานทำ}}$

ในปี 2562 พบว่า ประเทศไทยมีจำนวนผู้ว่างงาน 3.73 แสนคน หรือร้อยละ 1.0 ของผู้ที่อยู่ในกำลังแรงงาน ในขณะที่ยังมีผู้ที่ทำงานต่ำกว่าระดับจำนวน 2.13 แสนคน หรือคิดเป็นอัตราการทำงานต่ำกว่าระดับร้อยละ 0.6 ถึงแม้จะเป็นผู้ที่มีงานทำก็ตามแต่ก็มีจำนวนเกือบครึ่งของผู้ว่างงาน ดังนั้นหน่วยงานที่เกี่ยวข้องจะต้องวางแผนเพื่อกำหนดนโยบายต่างๆ ช่วยเหลือ สนับสนุนและส่งเสริมการจ้างงานให้ผู้ทำงานต่ำกว่าระดับเหล่านี้ ให้สามารถทำงานได้เต็มประสิทธิภาพ มีชั่วโมงการทำงานเพิ่มขึ้น

จำนวนผู้ทำงานต่ำกว่าระดับ จำแนกตามการศึกษาที่สำเร็จ พ.ศ. 2561-2562



ที่มา : การสำรวจภาวะการทำงานของประชากร พ.ศ. 2561-2562

เมื่อเปรียบเทียบการศึกษาที่สำเร็จของผู้ทำงานต่ำกว่าระดับกับปี 2561 พบว่า ผู้ทำงานต่ำกว่าระดับลดลงทุกระดับการศึกษา กล่าวคือ ผู้สำเร็จการศึกษาระดับมัธยมศึกษาและผู้ไม่มีการศึกษา/ต่ำกว่าประถมลดลงเท่ากันคือ 1.56 หมื่นคน รองลงมา คือ ระดับอุดมศึกษาลดลง 4.92 พันคน และระดับประถมศึกษาลดลง 4.38 พันคน

จำนวนผู้ทำงานต่ำกว่าระดับ จำแนกตามอาชีพ

พ.ศ. 2561-2562



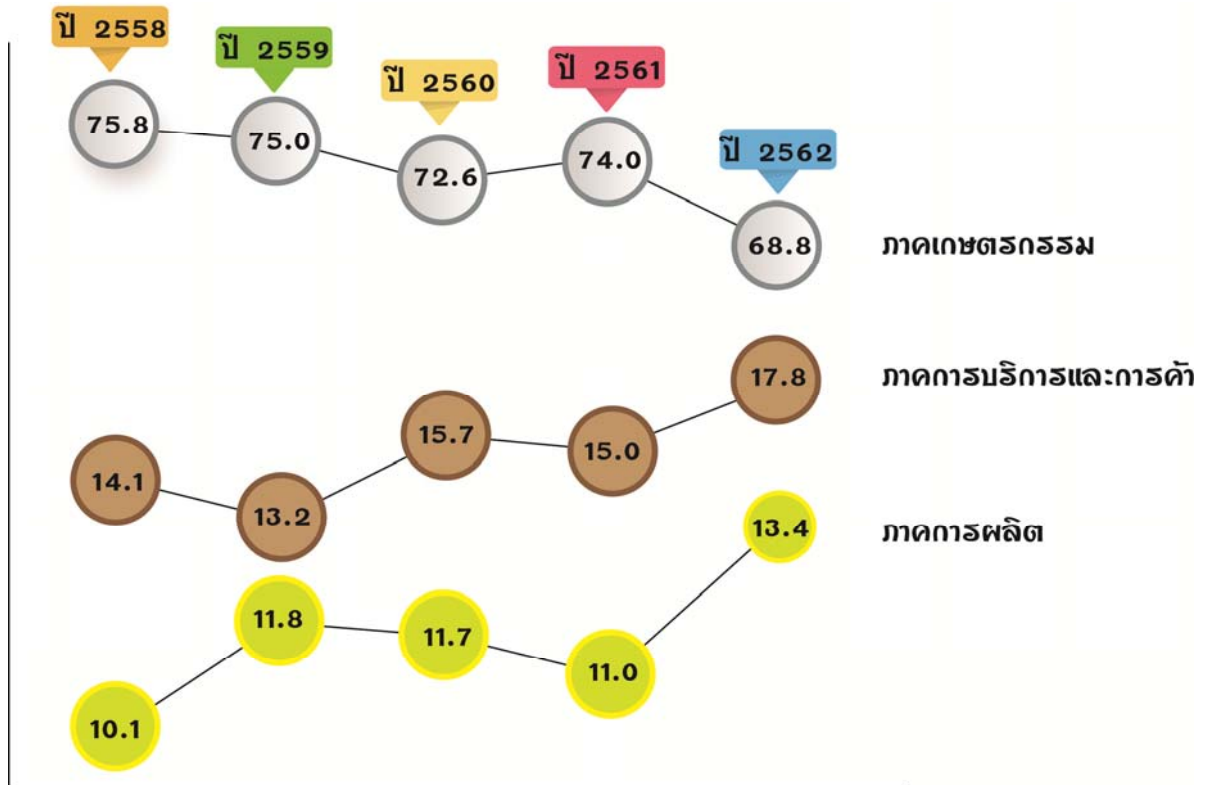
* ผู้จัดการ ข้าราชการระดับอาวุโสและผู้นับถือกฎหมาย ผู้ประกอบวิชาชีพด้านต่างๆ เจ้าหน้าที่เทคนิค และเสมียน

ที่มา : การสำรวจภาวะการทำงานของประชากร พ.ศ. 2561-2562

สำหรับอาชีพของผู้ทำงานต่ำกว่าระดับ พบว่า ผู้ทำงานต่ำกว่าระดับส่วนใหญ่เป็นผู้ปฏิบัติงานด้านการเกษตร ป่าไม้และประมง รองลงมาเป็นผู้ประกอบอาชีพขั้นพื้นฐานต่างๆในด้านการขาย และช่างฝีมือและผู้ปฏิบัติงานที่เกี่ยวข้อง ส่วนที่เหลือกระจายอยู่ในอาชีพอื่นๆ

เมื่อเปรียบเทียบกับปี 2561 พบว่า ผู้ทำงานต่ำกว่าระดับลดลงในเกือบทุกอาชีพ โดยเฉพาะผู้ปฏิบัติงานด้านการเกษตร ป่าไม้ และประมง ลดลงมากที่สุดร้อยละ 45.9 สำหรับอาชีพที่เพิ่มขึ้นมีเพียงอาชีพเดียว คือผู้ปฏิบัติงานโรงงานและเครื่องจักร เพิ่มขึ้นร้อยละ 29.6

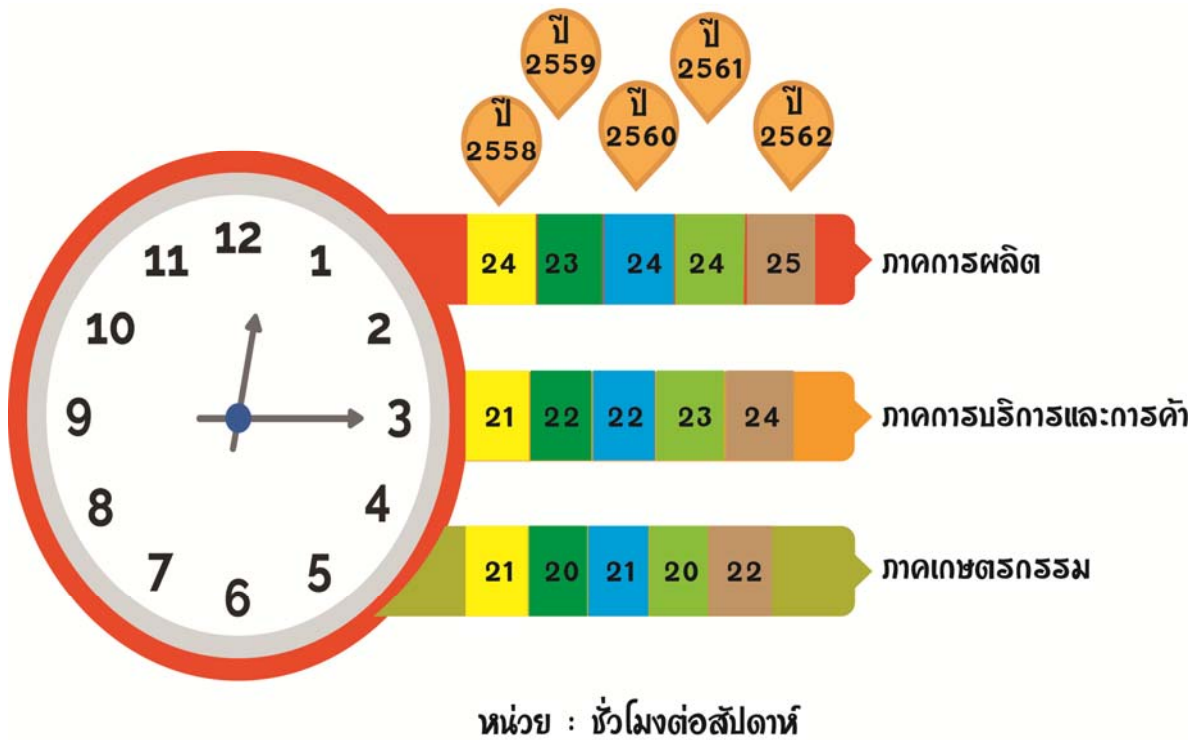
ร้อยละของผู้ทำงานต่ำกว่าระดับ จำแนกตามกิจกรรมทางเศรษฐกิจที่สำคัญ พ.ศ. 2558-2562



ที่มา : การสำรวจภาวะการทำงานของประชากร พ.ศ. 2558-2562

หากพิจารณาผู้ทำงานต่ำกว่าระดับตามลักษณะทางเศรษฐกิจที่สำคัญ พบว่า เป็นผู้ที่ทำงานในภาคเกษตรกรรมมากที่สุด รองลงมาเป็นภาคการบริการ และการค้า และภาคการผลิต ตามลำดับ โดยในปี 2562 ผู้ทำงานต่ำกว่าระดับ 2.13 แสนคน เป็นผู้ทำงานในภาคเกษตรกรรมร้อยละ 68.8 ภาคการบริการและการค้าร้อยละ 17.8 และภาคการผลิตร้อยละ 13.4

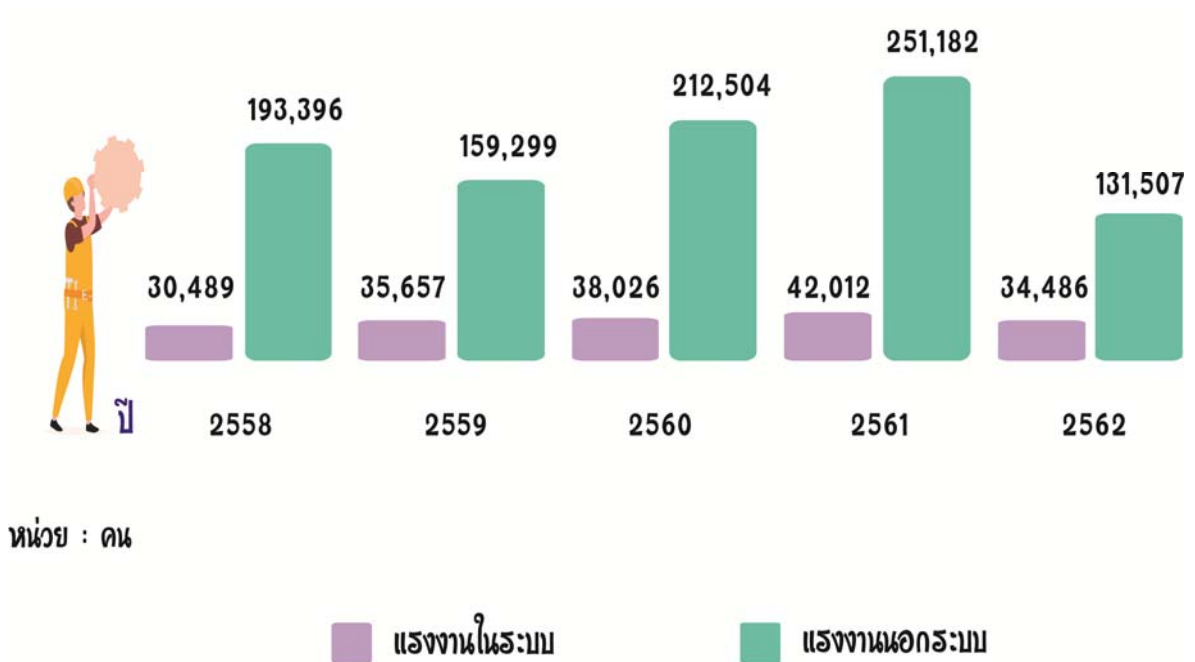
ชั่วโมงการทำงานเฉลี่ยของผู้ทำงานต่ำกว่าระดับ พ.ศ. 2558-2562



ที่มา : การสำรวจภาวะการทำงานของประชากร พ.ศ. 2558-2562

หากพิจารณาตามจำนวนชั่วโมงการทำงานเฉลี่ย ของผู้ทำงานต่ำกว่าระดับในปี 2562 พบว่าผู้ทำงานในภาคเกษตรกรรม มีจำนวนชั่วโมงการทำงานเฉลี่ยต่อสัปดาห์ต่ำที่สุดเท่ากับ 22 ชั่วโมง รองลงมาคือภาคการบริการและการค้า และภาคการผลิต เท่ากับ 24 และ 25 ชั่วโมง ตามลำดับ

จำนวนผู้ทำงานต่ำกว่าระดับ จำแนกตามแรงงานในระบบและนอกระบบ
พ.ศ. 2558-2562



ที่มา : การสำรวจแรงงานนอกระบบ พ.ศ. 2558-2562

จากข้อมูลในช่วง 5 ปีที่ผ่านมา ผู้ทำงานต่ำกว่าระดับส่วนใหญ่เป็นแรงงานนอกระบบ โดยปี 2562 มีจำนวน 1.32 แสนคน (ร้อยละ 79.2) และที่เหลือเป็นแรงงานในระบบ 3.45 หมื่นคน (ร้อยละ 20.8)

สรุปได้ว่า ผู้ทำงานต่ำกว่าระดับจำนวน 2.13 แสนคน เป็นผู้สำเร็จการศึกษาไม่สูงนัก ทำงานในภาคเกษตรกรรม ส่วนใหญ่เป็นผู้ปฏิบัติงานด้านการเกษตร ป่าไม้ และประมง ซึ่งยังไม่ได้ได้รับความคุ้มครองจากการทำงานหรือหลักประกันทางสังคมจากการทำงาน หรือเรียกว่าเป็นกลุ่มแรงงานนอกระบบ

สารบัญ

	หน้า
คำนำ	i
บทสรุปสำหรับผู้บริหาร	iii
สารบัญแผนภูมิ	xi
สารบัญตาราง	xii
ผลการศึกษา	
การทำงานต่ำกว่าระดับ	2
1. ชั่วโมงการทำงานต่อสัปดาห์	3
2. การทำงานต่ำกว่าระดับ ตามลักษณะประชากร	4
2.1 ตามเพศ	4
2.2 กลุ่มอายุ	5
2.3 เขตการปกครองและภาค	7
3. การศึกษา	9
4. อาชีพ	9
5. ลักษณะที่สำคัญทางเศรษฐกิจ	10
6. สถานภาพการทำงาน	13
7. ผู้ทำงานนอกระบบ	15
8. บทสรุปและข้อเสนอแนะ	17
8.1 บทสรุปผลการศึกษา	17
8.2 ข้อเสนอแนะ	18
ภาคผนวก	
ภาคผนวก ก	20
ภาคผนวก ข	26

สารบัญแนกฏมิ

	หน้า
แผนกฏมิ 1 จำนวนและอัตราของผูทำงานต่ำกว่าระดับ พ.ศ. 2558 - 2562	2
แผนกฏมิ 2 ร้อยละของผูทำงานต่ำกว่าระดับ จำแนกตามชั่วโมงการ ทำงานต่อสัปดาห์ พ.ศ. 2562	4
แผนกฏมิ 3 จำนวนและอัตราของผูทำงานต่ำกว่าระดับ จำแนกตามเพศ พ.ศ. 2562	5
แผนกฏมิ 4 จำนวนผูทำงานต่ำกว่าระดับ จำแนกตามกลุ่มอายุ พ.ศ. 2562	6
แผนกฏมิ 5 จำนวนและอัตราของผูทำงานต่ำกว่าระดับ จำแนกตาม ภาค พ.ศ. 2562	8
แผนกฏมิ 6 จำนวนและอัตราของผูทำงานต่ำกว่าระดับ จำแนกตาม กิจกรรมทางเศรษฐกิจที่สำคัญ พ.ศ. 2562	11
แผนกฏมิ 7 ค่าจ้าง/เงินเดือนเฉลี่ยของผูทำงานต่ำกว่าระดับ จำแนก ตามกิจกรรมทางเศรษฐกิจที่สำคัญ พ.ศ. 2562	12
แผนกฏมิ 8 จำนวนและอัตราของผูทำงานต่ำกว่าระดับ จำแนกตาม สถานภาพการทำงาน พ.ศ. 2562	13
แผนกฏมิ 9 ร้อยละของผูทำงานต่ำกว่าระดับที่เป็นลูกจ้าง จำแนกตาม ประเภทค่าจ้าง พ.ศ. 2562	15
แผนกฏมิ 10 จำนวนและอัตราของผูทำงานต่ำกว่าระดับ จำแนกตาม แรงงานในระบบและนอกระบบ พ.ศ. 2562	16

สารบัญตาราง

ตาราง 1	จำนวนและร้อยละของผู้ทำงานต่ำกว่าระดับ จำแนกตามจำนวนชั่วโมงการทำงานต่อสัปดาห์ พ.ศ. 2558 - 2562	4
ตาราง 2	จำนวนและร้อยละของผู้ทำงานต่ำกว่าระดับ จำแนกตามเพศ พ.ศ. 2558 - 2562	5
ตาราง 3	จำนวนและอัตราของผู้ทำงานต่ำกว่าระดับจำแนกตามกลุ่มอายุ พ.ศ. 2558 - 2562	6
ตาราง 4	จำนวนและอัตราของผู้ทำงานต่ำกว่าระดับ จำแนกตามเขตการปกครอง พ.ศ. 2558 - 2562	7
ตาราง 5	จำนวนและอัตราของผู้ทำงานต่ำกว่าระดับ จำแนกตามภาค พ.ศ. 2558 - 2562	8
ตาราง 6	จำนวนและอัตราของผู้ทำงานต่ำกว่าระดับ จำแนกตามระดับการศึกษาที่สำเร็จ พ.ศ. 2558 - 2562	9
ตาราง 7	จำนวนและอัตราของผู้ทำงานต่ำกว่าระดับ จำแนกตามอาชีพ พ.ศ. 2558 - 2562	10
ตาราง 8	จำนวนและอัตราของผู้ทำงานต่ำกว่าระดับ จำแนกตามกิจกรรมทางเศรษฐกิจที่สำคัญ พ.ศ. 2558 - 2562	11
ตาราง 9	ค่าจ้าง/เงินเดือนเฉลี่ยของผู้ทำงานต่ำกว่าระดับ จำแนกตามกิจกรรมทางเศรษฐกิจที่สำคัญ พ.ศ. 2558 - 2562	12
ตาราง 10	จำนวนและอัตราของผู้ทำงานต่ำกว่าระดับจำแนกตามสถานภาพการทำงาน พ.ศ. 2558 - 2562	14
ตาราง 11	จำนวนและอัตราของผู้ทำงานต่ำกว่าระดับ จำแนกตามแรงงานในระบบและนอกระบบ พ.ศ. 2558 - 2562	16



สรุปผลที่สำคัญ

การทำงานต่ำกว่าระดับ

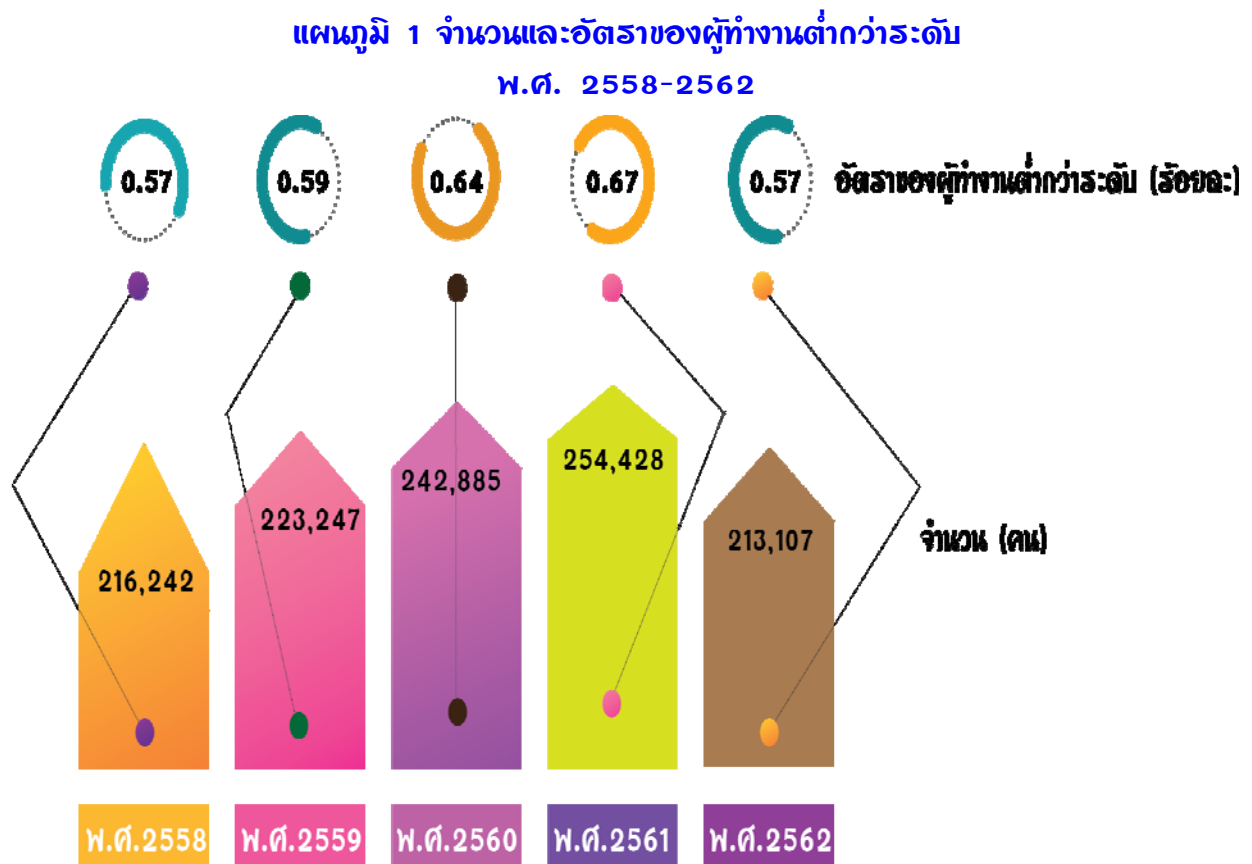
ผู้มีงานทำ เป็นแรงงานที่ทำหน้าที่ในการผลิตสินค้าและบริการ ซึ่งเป็นหนึ่งในปัจจัยการผลิตที่สำคัญ และเป็นทรัพยากรมนุษย์ (Human Resource) ที่มีจำกัด เนื่องจากโครงสร้างประชากรของประเทศไทยมีจำนวนผู้สูงอายุเพิ่มสูงขึ้น วัยเด็กและวัยแรงงานลดลง จึงส่งผลให้ขาดแคลนปริมาณแรงงาน ดังนั้น จึงต้องส่งเสริมให้แรงงานที่ทำงานต่ำกว่าระดับ ให้สามารถทำงานได้เต็มเวลามากขึ้น

ผู้ทำงานต่ำกว่าระดับ (Underemployed) หมายถึง ผู้ที่มีงานทำแต่มีชั่วโมงการทำงานน้อยกว่าเวลาที่สามารถทำได้ หรือได้รับรายได้ต่ำกว่าที่ควรจะได้รับ หรือได้ใช้ความรู้ความสามารถในการทำงานต่ำกว่าวุฒิการศึกษา หรือไม่สอดคล้องกับการศึกษา (Education Mismatch) สำหรับรายงานฉบับนี้เป็นเพียงการนำเสนอผู้ทำงานต่ำกว่าระดับด้านเวลา (Time-related Underemployment) หรือผู้ทำงานไม่เต็มทีในเรื่องชั่วโมงการทำงานเท่านั้น

สรุปผลที่สำคัญ การทำงานต่ำกว่าระดับของประชากร พ.ศ. 2562 เป็นการศึกษาลักษณะของผู้ทำงานต่ำกว่าระดับด้านเวลาของประเทศไทยในช่วง 5 ปีที่ผ่านมา (พ.ศ. 2558 - 2562) โดยเป็นข้อมูลจากการสำรวจภาวะการทำงานของประชากรรายปี (เฉลี่ย 4 ไตรมาส) และการสำรวจแรงงานนอกระบบ พ.ศ. 2562

โดยปกติแล้ว การจ้างงานในประเทศไทยของหน่วยงาน/องค์กรต่างๆ ทั้งในภาครัฐบาลและภาคเอกชน ผู้ทำงานจะทำงานวันละประมาณ 7 ชั่วโมง (ไม่นับรวมเวลาพักรับประทานอาหารกลางวัน 1 ชั่วโมง) และทำงานสัปดาห์ละประมาณ 5 วัน (ไม่รวมวันหยุดประจำสัปดาห์) รวมทำงานประมาณ 35 ชั่วโมงต่อสัปดาห์ หรือเป็นอย่างน้อย ดังนั้น ผู้ทำงานต่ำกว่าระดับหรือเรียกว่าผู้ทำงานไม่เต็มทีในเรื่องชั่วโมงการทำงาน คือ ผู้ที่มีชั่วโมงการทำงาน 1 - 34 ชั่วโมงต่อสัปดาห์ และมีความต้องการทำงานเพิ่ม ซึ่งในแต่ละปีมีจำนวนมากกว่าสองแสนคน ทั้งนี้เมื่อนำมารวมกับจำนวนผู้ว่างงานแล้วพบว่าในปี 2562 มีจำนวนผู้ว่างงาน 3.73 แสนคน

และผู้ทำงานต่ำกว่าระดับ 2.13 แสนคน รวมเป็นจำนวน 5.86 แสนคน ที่ว่างงานและทำงานต่ำกว่าระดับ



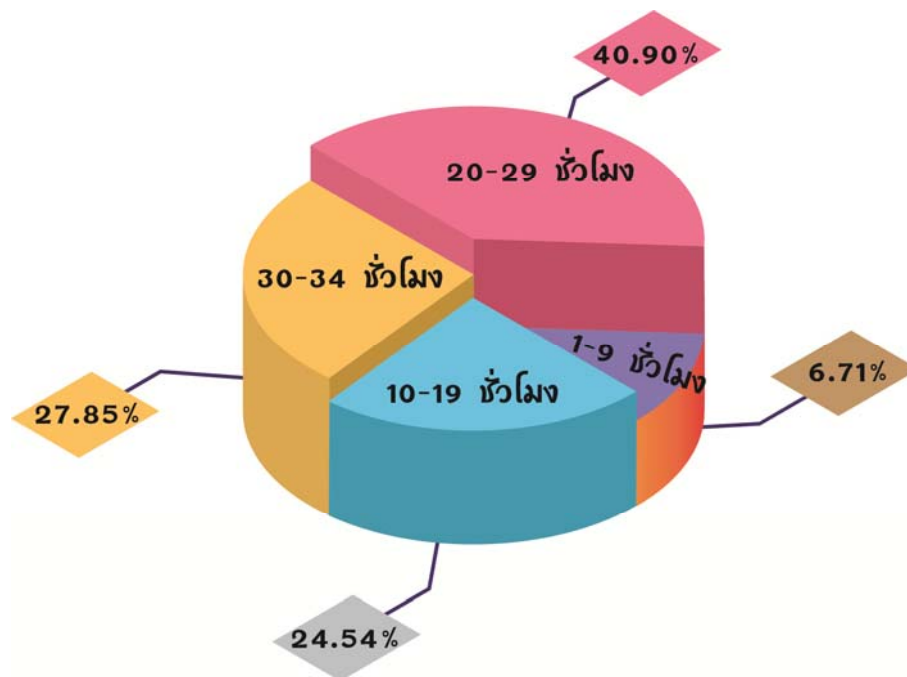
ที่มา : การสำรวจภาวะการทำงานของประชากร พ.ศ. 2558-2562

หมายเหตุ : อัตราการทำงานต่ำกว่าระดับ = $\frac{\text{ผู้ทำงานต่ำกว่าระดับ} \times 100}{\text{ผู้มีงานทำ}}$

1. ชั่วโมงการทำงานต่อสัปดาห์

เมื่อพิจารณาผู้ทำงานต่ำกว่าระดับตามชั่วโมงการทำงานต่อสัปดาห์พบว่า ปี 2562 ผู้ทำงานต่ำกว่าระดับส่วนใหญ่ทำงาน 20-29 ชั่วโมงต่อสัปดาห์ จำนวน 8.72 หมื่นคน หรือร้อยละ 40.90 ของจำนวนผู้ทำงานต่ำกว่าระดับทั้งหมด ทำงาน 30-34 ชั่วโมงต่อสัปดาห์ จำนวน 5.93 หมื่นคนหรือร้อยละ 27.85 ทำงาน 10-19 ชั่วโมงต่อสัปดาห์ จำนวน 5.23 หมื่นคนหรือร้อยละ 24.54 และทำงาน 1-9 ชั่วโมงต่อสัปดาห์ จำนวน 1.43 หมื่นคน หรือร้อยละ 6.71

แผนภูมิ 2 ร้อยละของผู้ทำงานต่ำกว่าระดับ จำแนกตามจำนวน ชั่วโมงการทำงานต่อสัปดาห์ พ.ศ. 2562



ตาราง 1 จำนวนและร้อยละของผู้ทำงานต่ำกว่าระดับ จำแนกตามจำนวนชั่วโมงการทำงานต่อสัปดาห์ พ.ศ. 2558-2562

ชั่วโมงการทำงาน	พ.ศ. 2558		พ.ศ. 2559		พ.ศ. 2560		พ.ศ. 2561		พ.ศ. 2562	
	จำนวน	ร้อยละ	จำนวน	ร้อยละ	จำนวน	ร้อยละ	จำนวน	ร้อยละ	จำนวน	ร้อยละ
รวม	216,242	100.00	223,247	100.00	242,885	100.00	254,428	100.00	213,107	100.00
1 – 9 ชั่วโมง	20,260	9.37	21,484	9.62	21,733	8.95	20,158	7.92	14,300	6.71
10 – 19 ชั่วโมง	53,169	24.59	60,633	27.16	56,606	23.30	71,147	27.96	52,304	24.54
20 – 29 ชั่วโมง	97,246	44.97	101,591	45.51	111,744	46.01	105,071	41.30	87,160	40.90
30 – 34 ชั่วโมง	45,568	21.07	39,539	17.71	52,802	21.74	58,052	22.82	59,343	27.85

ที่มา : การสำรวจภาวะการทำงานของประชากร พ.ศ. 2558-2562

2. ลักษณะประชากร

2.1 เพศ

หากพิจารณาจำนวนผู้ทำงานต่ำกว่าระดับจำแนกตามเพศ พบว่า โดยภาพรวมตั้งแต่ปี 2558-2562 ส่วนใหญ่ผู้ทำงานต่ำกว่าระดับเป็นเพศชายมากกว่าเพศหญิง โดยทั้งเพศชายและเพศหญิงมีแนวโน้มเพิ่มขึ้นเมื่อเปรียบเทียบตั้งแต่ปี 2558-2561 แต่ในปี 2562 เพศชายที่ทำงานต่ำกว่าระดับลดลงเป็น 1.25 แสนคน ซึ่งเป็นไปในทิศทางเดียวกับเพศหญิงที่ ลดลงเป็น 8.85 หมื่นคน

**แผนภูมิ 3 จำนวนและอัตราของผู้ทำงานต่ำกว่าระดับ
จำแนกตามเพศ พ.ศ. 2562**



ตาราง 2 จำนวนและอัตราการงานต่ำกว่าระดับ จำแนกตามเพศ พ.ศ. 2558-2562

เพศ	2558	2559	2560	2561	2562
จำนวน : คน					
รวม	216,242	223,247	242,885	254,428	213,107
ชาย	126,487	132,915	146,526	144,468	124,597
หญิง	89,755	90,332	96,359	109,960	88,510
อัตรา : ร้อยละ					
รวม	0.57	0.59	0.65	0.67	0.57
ชาย	0.61	0.65	0.72	0.70	0.61
หญิง	0.52	0.53	0.57	0.64	0.52

ที่มา : การสำรวจภาวะการทำงานของประชากร พ.ศ. 2558-2562

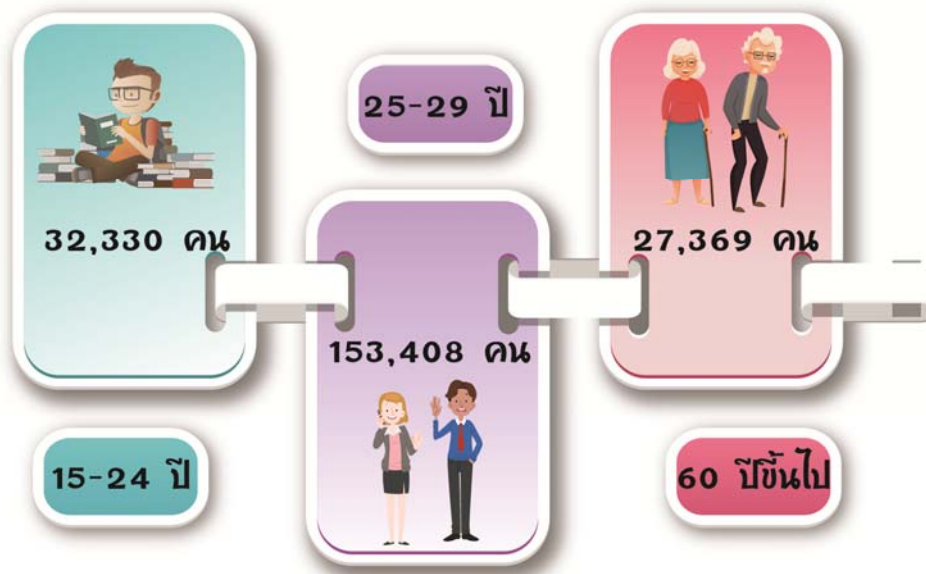
2.2 กลุ่มอายุ

เมื่อพิจารณาจำนวนผู้ทำงานต่ำกว่าระดับตามกลุ่มอายุ พบว่า ส่วนใหญ่อยู่ในกลุ่มอายุ 25-59 ปี หรือเรียกว่าวัยทำงาน รองลงมาเป็นกลุ่มอายุ 15-24 ปี หรือวัยเยาวชน และกลุ่มอายุตั้งแต่ 60 ปีขึ้นไปหรือวัยผู้สูงอายุ เมื่อเปรียบเทียบผู้ทำงานต่ำกว่าระดับกับปี 2561 พบว่าวัยทำงานมีแนวโน้มทำงานต่ำกว่าระดับลดลงจาก 1.80 แสนคน เป็น 1.53 แสนคน วัยเยาวชนทำงานต่ำกว่าระดับ

ลดลงจาก 4.02 หมื่นคน เป็น 3.23 หมื่นคน และวัยผู้สูงอายุทำงานต่ำกว่าระดับ
ลดลงจาก 3.39 หมื่นคน เป็น 2.74 หมื่นคน

เมื่อพิจารณาอัตราการการทำงานต่ำกว่าระดับในแต่ละกลุ่มอายุพบว่า
วัยเยาวชนมีอัตราการการทำงานต่ำกว่าระดับสูงที่สุด ร้อยละ 0.89 รองลงมาคือ
ผู้สูงอายุ ร้อยละ 0.65 และวัยทำงาน ร้อยละ 0.52

แผนภูมิ 4 จำนวนผู้ทำงานต่ำกว่าระดับ จำแนกตามกลุ่มอายุ พ.ศ. 2562



ตาราง 3 จำนวนและอัตราของผู้ทำงานต่ำกว่าระดับ จำแนกตามกลุ่มอายุ พ.ศ. 2558-2562

กลุ่มอายุ	2558	2559	2560	2561	2562
จำนวน : คน					
ยอดรวม	216,242	223,247	242,885	254,428	213,107
15 – 24 ปี	33,044	32,840	35,172	40,162	32,330
25 – 59 ปี	164,704	171,894	180,958	180,341	153,408
60 ปีขึ้นไป	18,494	18,513	26,755	33,925	27,369
อัตรา : ร้อยละ					
ยอดรวม	0.57	0.59	0.65	0.67	0.57
15 – 24 ปี	0.84	0.85	0.94	1.06	0.89
25 – 59 ปี	0.54	0.57	0.61	0.60	0.52
60 ปีขึ้นไป	0.49	0.48	0.67	0.80	0.65

ที่มา : การสำรวจภาวะการทำงานของประชากร พ.ศ. 2558 - 2562

2.3 เขตการปกครองและภาค

ผู้ทำงานต่ำกว่าระดับอยู่นอกเขตเทศบาล เมื่อพิจารณาจำนวนผู้ทำงานต่ำกว่าระดับจำแนกตามเขตการปกครอง พบว่า โดยภาพรวมตั้งแต่ปี 2558-2562 ส่วนใหญ่ผู้ทำงานต่ำกว่าระดับอยู่นอกเขตเทศบาลมากกว่าในเขตเทศบาล โดยปี 2562 ผู้ทำงานต่ำกว่าระดับอยู่นอกเขตเทศบาล 1.64 แสนคน และในเขตเทศบาล 4.91 หมื่นคน

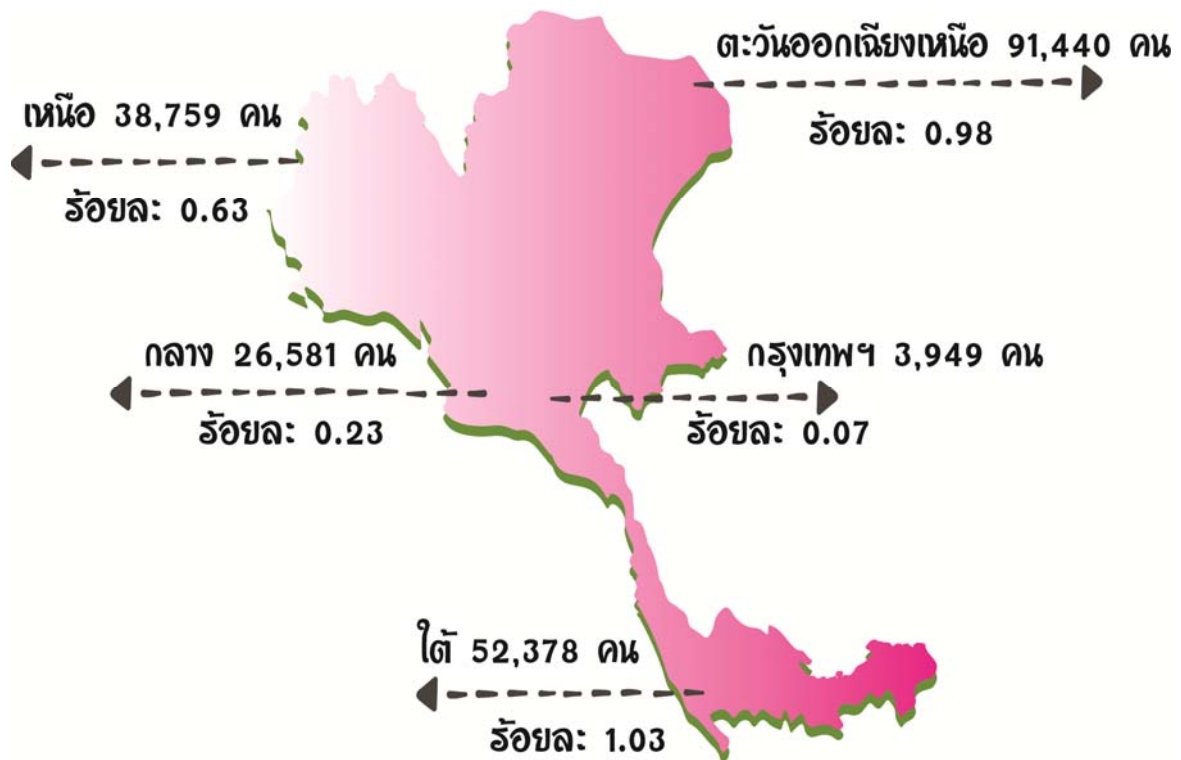
ตาราง 4 จำนวนและอัตราของผู้ทำงานต่ำกว่าระดับ จำแนกตามเขตการปกครอง พ.ศ. 2558-2562

เขตการปกครอง	2558	2559	2560	2561	2562
	จำนวน : คน				
ยอดรวม	216,242	223,247	242,885	254,428	213,107
ในเขตเทศบาล	39,364	38,314	53,966	61,226	49,089
นอกเขตเทศบาล	176,878	184,932	188,919	193,202	164,018
	อัตรา : ร้อยละ				
ยอดรวม	0.57	0.59	0.65	0.67	0.57
ในเขตเทศบาล	0.23	0.22	0.32	0.36	0.29
นอกเขตเทศบาล	0.85	0.90	0.93	0.94	0.80

ที่มา : การสำรวจภาวะการทำงานของประชากร พ.ศ. 2558-2562

ภาคใต้มีอัตราการการทำงานต่ำกว่าระดับสูงสุด จากข้อมูลปี 2562 เมื่อนำผู้ทำงานต่ำกว่าระดับมาพิจารณาตามภาค พบว่า ภาคใต้ มีอัตราการการทำงานต่ำกว่าระดับสูงสุด ร้อยละ 1.03 รองลงมาคือ ภาคตะวันออกเฉียงเหนือ ร้อยละ 0.98 ภาคเหนือ ร้อยละ 0.63 ภาคกลาง ร้อยละ 0.23 และกรุงเทพมหานคร ร้อยละ 0.07 ตามลำดับ

**แผนภูมิ 5 จำนวนและอัตราของผู้ทำงานต่ำกว่าระดับ
จำแนกตามภาค พ.ศ. 2562**



ตาราง 5 จำนวนและอัตราของผู้ทำงานต่ำกว่าระดับ จำแนกตามภาค พ.ศ. 2558 - 2562

เขตการปกครอง	2558	2559	2560	2561	2562
จำนวน : คน					
ยอดรวม	216,242	223,247	242,885	254,428	213,107
กรุงเทพมหานคร	1,351	1,027	1,598	2,401	3,949
ภาคกลาง	28,593	29,342	26,194	22,280	26,581
ภาคเหนือ	43,677	50,483	38,754	40,002	38,759
ภาคตะวันออกเฉียงเหนือ	80,553	80,605	102,203	133,263	91,440
ภาคใต้	62,068	61,790	74,136	56,482	52,378
อัตรา : ร้อยละ					
ยอดรวม	0.57	0.59	0.65	0.67	0.57
กรุงเทพมหานคร	0.03	0.02	0.03	0.05	0.07
ภาคกลาง	0.25	0.25	0.23	0.19	0.23
ภาคเหนือ	0.68	0.80	0.62	0.64	0.63
ภาคตะวันออกเฉียงเหนือ	0.83	0.85	1.09	1.40	0.98
ภาคใต้	1.23	1.23	1.47	1.11	1.03

ที่มา : การสำรวจภาวะการทำงานของประชากร พ.ศ. 2558-2562

3. การศึกษา

สำหรับการศึกษาที่สำเร็จของพนักงานต่ำกว่าระดับ พบว่า โดยภาพรวมตั้งแต่ปี 2558-2562 พนักงานต่ำกว่าระดับส่วนใหญ่สำเร็จการศึกษาระดับประถมศึกษาและต่ำกว่าประถมศึกษาหรือไม่มีการศึกษา สำหรับพนักงานต่ำกว่าระดับที่สำเร็จการศึกษาระดับอุดมศึกษามีจำนวนน้อยที่สุด เมื่อเปรียบเทียบกับผู้สำเร็จการศึกษาระดับต่างๆ

ตาราง 6 จำนวนและอัตราของพนักงานต่ำกว่าระดับ จำแนกตามระดับการศึกษาที่สำเร็จ พ.ศ. 2558-2562

ระดับการศึกษาที่สำเร็จ	2558	2559	2560	2561	2562
จำนวน : คน					
ยอดรวม	216,242	223,247	242,885	254,428	213,107
ไม่มีการศึกษา/ต่ำกว่าประถมศึกษา	71,886	66,094	70,968	81,224	65,629
ประถมศึกษา	71,151	73,152	80,707	77,512	73,133
มัธยมศึกษาตอนต้น	34,180	40,486	43,683	43,033	36,678
มัธยมศึกษาตอนปลาย	28,700	32,092	35,068	34,287	24,999
อุดมศึกษา	9,514	11,067	12,068	17,206	12,284
การศึกษ้อื่น ๆ/ไม่ทราบ	811	355	391	1,166	384
อัตรา : ร้อยละ					
ยอดรวม	0.57	0.59	0.65	0.67	0.57
ไม่มีการศึกษา/ต่ำกว่าประถมศึกษา	0.77	0.74	0.84	0.97	0.84
ประถมศึกษา	0.84	0.87	0.97	0.92	0.87
มัธยมศึกษาตอนต้น	0.57	0.66	0.70	0.68	0.57
มัธยมศึกษาตอนปลาย	0.48	0.52	0.57	0.55	0.39
อุดมศึกษา	0.12	0.14	0.15	0.21	0.15
การศึกษ้อื่น ๆ/ไม่ทราบ	0.25	0.14	0.14	0.34	0.10

ที่มา : การสำรวจภาวะการทำงานของประชากร พ.ศ. 2558-2562

4. อาชีพ

เมื่อพิจารณาอาชีพของพนักงานต่ำกว่าระดับ พบว่า ภาพรวมตั้งแต่ปี 2558-2562 พนักงานต่ำกว่าระดับส่วนใหญ่เป็นผู้ปฏิบัติงานด้านการเกษตรป่าไม้ และประมง รองลงมาเป็นผู้ประกอบอาชีพงานพื้นฐาน ได้แก่ คนงานและ

ผู้ช่วยทำความสะอาด คนงานด้านการเกษตร ประมง และป่าไม้ ผู้ช่วยประกอบอาหาร ผู้ขายสินค้าและให้บริการตามถนนและสถานที่ที่คล้ายกัน เป็นต้น

ตาราง 7 จำนวนและอัตราของผู้ทำงานต่ำกว่าระดับ จำแนกตามอาชีพ พ.ศ. 2558-2562

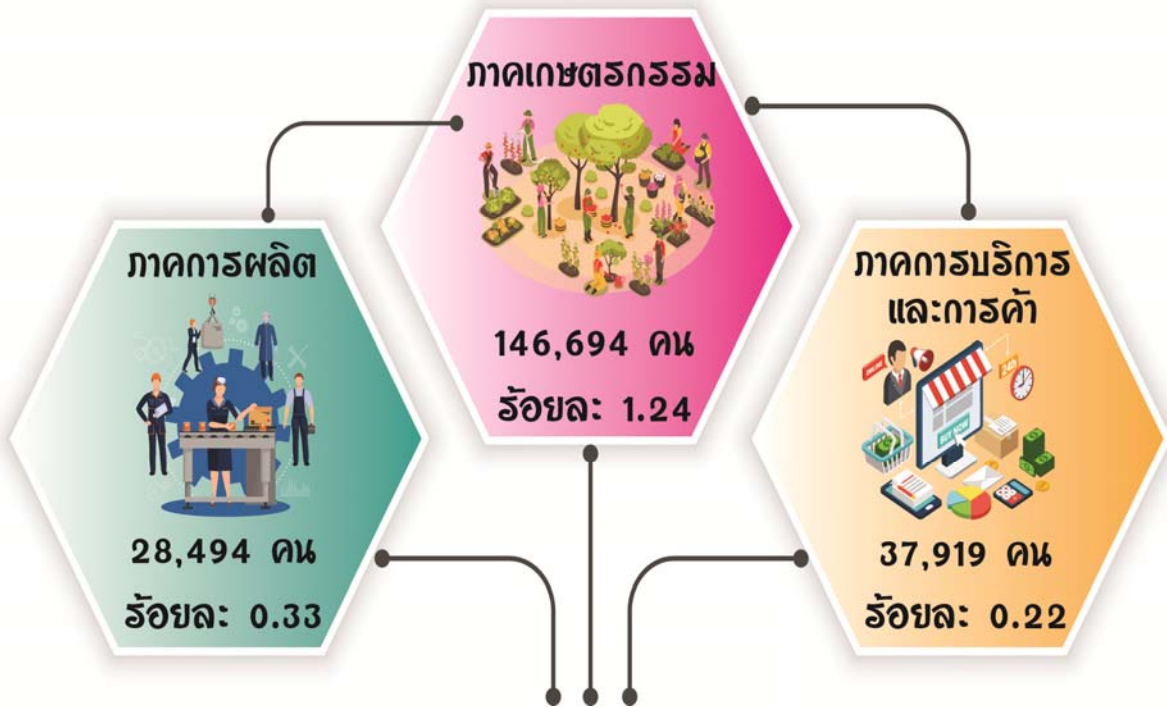
อาชีพ	2558	2559	2560	2561	2562
	จำนวน : คน				
ยอดรวม	216,242	223,247	242,885	254,428	213,107
พนักงานบริการและผู้จำหน่ายสินค้า	11,752	10,526	13,093	13,606	11,226
ผู้ปฏิบัติงานที่มีฝีมือด้านการเกษตร ป่าไม้ ประมง	126,629	127,755	141,312	154,925	111,918
ช่างฝีมือและผู้ปฏิบัติงานที่เกี่ยวข้อง	13,105	17,191	16,574	21,196	19,619
ผู้ควบคุมเครื่องจักรโรงงานฯ	5,160	6,154	6,709	4,446	5,760
ผู้ประกอบอาชีพงานพื้นฐาน	52,375	56,040	57,787	53,992	59,288
อาชีพอื่นๆ	7,221	5,580	7,410	6,263	5,296
	อัตรา : ร้อยละ				
ยอดรวม	0.57	0.59	0.65	0.67	0.57
พนักงานบริการและผู้จำหน่ายสินค้า	0.16	0.14	0.17	0.18	0.15
ผู้ปฏิบัติงานที่มีฝีมือด้านการเกษตร ป่าไม้ ประมง	1.09	1.19	1.31	1.40	1.03
ช่างฝีมือและผู้ปฏิบัติงานที่เกี่ยวข้อง	0.30	0.38	0.39	0.50	0.46
ผู้ควบคุมเครื่องจักรโรงงานฯ	0.14	0.17	0.18	0.12	0.15
ผู้ประกอบอาชีพงานพื้นฐาน	1.30	1.34	1.37	1.26	1.38
อาชีพอื่นๆ	0.10	0.08	0.11	0.09	0.08

ที่มา : การสำรวจภาวะการทำงานของประชากร พ.ศ. 2558-2562

5. ลักษณะที่สำคัญทางเศรษฐกิจ

ผู้ทำงานต่ำกว่าระดับตามลักษณะที่สำคัญทางเศรษฐกิจ พบว่าเป็นผู้ที่ทำงานในภาคเกษตรกรรมมากที่สุด รองลงมาเป็นภาคการบริการและการค้า และภาคการผลิต ตามลำดับ ในปี 2562 จากจำนวนผู้ทำงานต่ำกว่าระดับ 2.13 แสนคน เป็นผู้ทำงานในภาคเกษตรกรรม 1.47 แสนคน (ร้อยละ 68.8) ภาคการบริการและการค้า 3.79 หมื่นคน (ร้อยละ 17.8) และภาคการผลิต 2.85 หมื่นคน (ร้อยละ 13.4)

**แผนภูมิ 6 จำนวนและอัตราของผู้ทำงานต่ำกว่าระดับ
จำแนกตามกิจกรรมทางเศรษฐกิจที่สำคัญ พ.ศ. 2562**



ตาราง 8 จำนวนและอัตราของผู้ทำงานต่ำกว่าระดับ จำแนกตามกิจกรรมทางเศรษฐกิจที่สำคัญ พ.ศ. 2558-2562

กิจกรรมทางเศรษฐกิจ	2558	2559	2560	2561	2562
จำนวน : คน					
ยอดรวม	216,242	223,247	242,885	254,428	213,107
ภาคเกษตรกรรม	163,981	167,388	176,215	188,165	146,694
ภาคการผลิต	21,764	26,428	28,487	28,023	28,494
ภาคการบริการและการค้า	30,498	29,431	38,183	38,240	37,919
อัตรา : ร้อยละ					
ยอดรวม	0.57	0.59	0.65	0.67	0.57
ภาคเกษตรกรรม	1.34	1.42	1.50	1.55	1.24
ภาคการผลิต	0.24	0.30	0.33	0.32	0.33
ภาคการบริการและการค้า	0.18	0.17	0.22	0.23	0.22

ที่มา : การสำรวจภาวะการทำงานของประชากร พ.ศ. 2558-2562

ผู้ทำงานต่ำกว่าระดับที่อยู่ในภาคเกษตรกรรม มีรายได้เฉลี่ยต่อเดือนน้อยที่สุด โดยในปี 2562 ผู้ทำงานต่ำกว่าระดับที่มีสถานภาพการทำงานเป็นลูกจ้างในภาคเกษตรกรรมมีรายได้เฉลี่ยต่อเดือน 3,731 บาท ภาคการบริการและการค้า 4,548 บาท และภาคการผลิต 5,254 บาท

แผนภูมิ 7 ค่าจ้าง/เงินเดือนเฉลี่ยของผู้ทำงานต่ำกว่าระดับ จำแนกตามกิจกรรมทางเศรษฐกิจที่สำคัญ พ.ศ. 2562



ตาราง 9 ค่าจ้าง/เงินเดือนเฉลี่ยของผู้ทำงานต่ำกว่าระดับ จำแนกตามกิจกรรมทางเศรษฐกิจที่สำคัญ พ.ศ. 2558-2562

กิจกรรมทางเศรษฐกิจ	2558	2559	2560	2561	2562
	จำนวน : คน				
ยอดรวม	4,374	3,949	4,136	4,125	4,281
ภาคเกษตรกรรม	3,418	3,526	5,582	3,711	3,731
ภาคการผลิต	5,192	4,520	5,627	4,854	5,254
ภาคการบริการและการค้า	6,085	4,709	5,095	4,448	4,548

ที่มา : การสำรวจภาวะการทำงานของประชากร พ.ศ. 2558-2562

6. สถานภาพการทำงาน

ผู้ทำงานต่ำกว่าระดับส่วนใหญ่เป็นลูกจ้างรายวัน เมื่อพิจารณาผู้ทำงานต่ำกว่าระดับจำแนกตามสถานภาพการทำงาน โดยปี 2562 พบว่า ส่วนใหญ่เป็นผู้ทำงานส่วนตัวโดยไม่มีลูกจ้าง 7.10 หมื่นคน (ร้อยละ 33.3) เป็นลูกจ้างเอกชน 8.90 หมื่นคน (ร้อยละ 41.8) ช่วยธุรกิจในครัวเรือนโดยไม่ได้รับค่าจ้าง 4.88 หมื่นคน (ร้อยละ 22.9) ที่เหลือกระจายอยู่ในสถานภาพการทำงานอื่นๆ

แผนภูมิ 8 จำนวนและอัตราของผู้ทำงานต่ำกว่าระดับ จำแนกตามสถานภาพการทำงาน



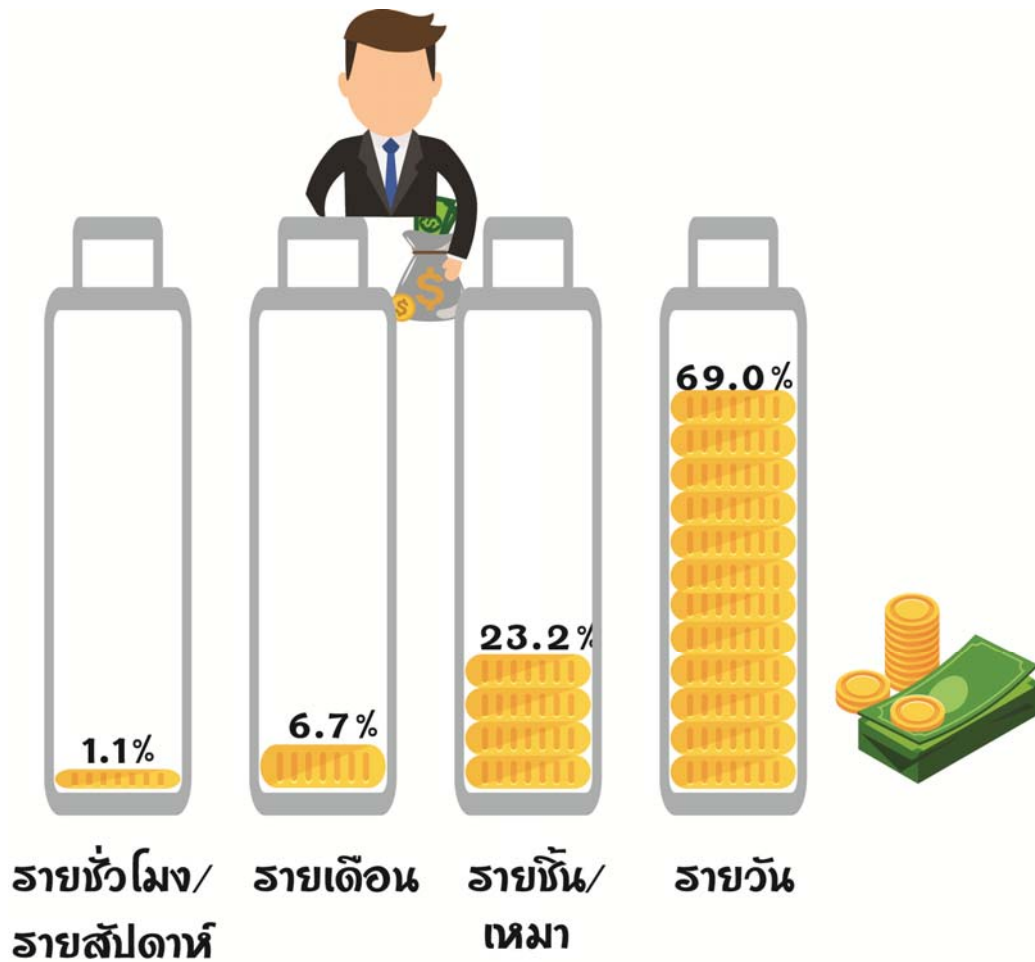
ตาราง 10 จำนวนและอัตราของผู้ทำงานต่ำกว่าระดับ จำแนกตามสถานภาพการทำงาน
พ.ศ. 2558-2562

อาชีพ	2558	2559	2560	2561	2562
	จำนวน : คน				
ยอดรวม	216,242	223,247	242,885	254,428	213,107
นายจ้าง	1,699	1,752	1,545	1,870	2,622
ลูกจ้างรัฐบาล	3,507	2,338	2,308	3,230	1,561
ลูกจ้างเอกชน	79,395	87,278	90,127	88,064	88,992
ทำงานส่วนตัว	79,021	79,604	91,186	95,208	70,987
ช่วยธุรกิจครอบครัว	52,097	51,686	56,599	64,642	48,756
การรวมกลุ่ม	524	588	1,120	1,414	189
	อัตรา : ร้อยละ				
ยอดรวม	0.57	0.59	0.65	0.67	0.57
นายจ้าง	0.16	0.16	0.15	0.18	0.27
ลูกจ้างรัฐบาล	0.10	0.07	0.06	0.09	0.04
ลูกจ้างเอกชน	0.54	0.59	0.61	0.59	0.59
ทำงานส่วนตัว	0.66	0.67	0.77	0.79	0.60
ช่วยธุรกิจครอบครัว	0.80	0.83	0.92	1.01	0.79
การรวมกลุ่ม	0.98	1.40	2.34	3.28	0.47

ที่มา : การสำรวจภาวะการทำงานของประชากร พ.ศ. 2558-2562

และเมื่อพิจารณาผู้ทำงานต่ำกว่าระดับที่เป็นลูกจ้าง ในปี 2562 พบว่า ร้อยละ 69.0 ได้รับค่าจ้างรายวันมากที่สุด รองลงมาเป็นได้รับค่าจ้างเป็นรายชิ้นเหมา แบ่งเปอร์เซ็นต์ ร้อยละ 23.2 และรายเดือนร้อยละ 6.7 ส่วนที่เหลือร้อยละ 1.1 ได้รับรายได้เป็นรายชั่วโมง หรือรายสัปดาห์

แผนภูมิ 9 ร้อยละของลูกจ้างที่ทำงานต่ำกว่าระดับ จำแนกตามประเภทค่าจ้าง พ.ศ. 2562



ที่มา : การสำรวจภาวะการทำงานของประชากร พ.ศ. 2562

7. แรงงานในระบบและนอกระบบ

ผู้ทำงานต่ำกว่าระดับส่วนใหญ่เป็นแรงงานนอกระบบ จากข้อมูลในช่วง 5 ปีที่ผ่านมา พบว่าปี 2562 มีจำนวน 1.32 แสนคน (ร้อยละ 79.2) และที่เหลือเป็นแรงงานในระบบ 3.45 หมื่นคน (ร้อยละ 20.8)

แผนภูมิ 10 จำนวนและอัตราของผู้ทำงานต่ำกว่าระดับ จำแนกตามแรงงานในระบบและนอกระบบ พ.ศ. 2562



ตาราง 11 จำนวนและอัตราของผู้ทำงานต่ำกว่าระดับ จำแนกตามแรงงานในระบบและแรงงานนอกระบบ พ.ศ. 2558-2562

แรงงานในระบบ/นอกระบบ	2558	2559	2560	2561	2562
	จำนวน : คน				
ยอดรวม	223,886	194,956	250,530	293,194	165,993
แรงงานในระบบ	30,489	35,657	38,026	42,012	34,486
แรงงานนอกระบบ	193,396	159,299	212,504	251,182	131,507
	อัตรา : ร้อยละ				
ยอดรวม	0.58	0.51	0.67	0.77	0.44
แรงงานในระบบ	0.18	0.21	0.23	0.25	0.20
แรงงานนอกระบบ	0.90	0.75	1.02	1.19	0.65

ที่มา : การสำรวจแรงงานนอกระบบ พ.ศ. 2558-2562

8. บทสรุปและข้อเสนอแนะ

8.1 บทสรุปผลการศึกษา

แรงงานต่ำกว่าระดับมีแนวโน้มเพิ่มขึ้นตั้งแต่ปี 2558-2561 แต่ลดลงเล็กน้อยในปี 2562 โดยปี 2562 มีจำนวน 2.13 แสนคน อัตราการทำงานต่ำกว่าระดับร้อยละ 0.57 ส่วนใหญ่เป็นพนักงาน 20-29 ชั่วโมงต่อสัปดาห์ เฉลี่ยประมาณ 22 ชั่วโมงต่อสัปดาห์

ลักษณะทางประชากรของผู้ทำงานต่ำกว่าระดับส่วนใหญ่เป็น เพศชาย (ร้อยละ 58.5) อาศัยอยู่นอกเขตเทศบาล (ร้อยละ 77.0) ส่วนใหญ่อยู่ภาคตะวันออกเฉียงเหนือ 9.14 หมื่นคน (ร้อยละ 42.9) และมีอัตราการทำงานต่ำกว่าระดับ ร้อยละ 0.98 ในขณะที่ภาคใต้มีอัตราการทำงานต่ำกว่าระดับสูงที่สุด คือ ร้อยละ 1.03

ผู้ทำงานต่ำกว่าระดับส่วนใหญ่เป็นวัยทำงานอายุ 25-59 ปี มีจำนวน 1.53 แสนคน (ร้อยละ 72.0) แต่วัยเยาวชนมีอัตราการทำงานต่ำกว่าระดับสูงที่สุด ร้อยละ 0.89 ตั้งแต่ปี 2560 เป็นต้นมา ผู้สูงอายุเริ่มมีอัตราการทำงานต่ำกว่าระดับสูงกว่าวัยทำงาน

ผู้ทำงานต่ำกว่าระดับส่วนใหญ่สำเร็จการศึกษาระดับประถมศึกษา (ร้อยละ 34.3) อัตราการทำงานต่ำกว่าระดับร้อยละ 0.87

อาชีพของผู้ทำงานต่ำกว่าระดับ ส่วนใหญ่เป็นอาชีพด้านการเกษตร ป่าไม้ และประมง 1.12 แสนคน (ร้อยละ 52.5) มีอัตราการทำงานต่ำกว่าระดับร้อยละ 1.03 แต่ผู้ประกอบการอาชีพงานพื้นฐาน มีอัตราการทำงานต่ำกว่าระดับสูงที่สุด คือ ร้อยละ 1.38

ลักษณะกิจกรรมทางเศรษฐกิจเป็นผู้ทำงานภาคเกษตรกรรม 1.47 แสนคน (ร้อยละ 68.8) อัตราการทำงานต่ำกว่าระดับ ร้อยละ 1.24

รายได้เฉลี่ยต่อเดือนประมาณ 4,281 บาท โดยภาคเกษตรกรรมมีรายได้เฉลี่ยต่อเดือนต่ำที่สุด 3,731 บาท

สถานภาพการทำงาน ส่วนใหญ่เป็นผู้ทำงานเป็นลูกจ้างเอกชน 8.90 หมื่นคน (ร้อยละ 41.8) ส่วนใหญ่เป็นลูกจ้างรายวัน (ร้อยละ 69.0) และเป็นแรงงานนอกระบบ 1.32 แสนคน (ร้อยละ 79.2)

8.2 ข้อเสนอแนะ

- 1) รัฐบาลควรส่งเสริมให้แรงงานต่ำกว่าระดับได้ทำงานเต็มเวลามากขึ้น ให้สามารถทำงานได้เต็มประสิทธิภาพ เพื่อป้องกันไม่ให้แรงงานต่ำกว่าระดับกลายเป็นผู้ว่างงาน
- 2) รัฐบาลควรสร้างอาชีพเสริมให้กับแรงงานต่ำกว่าระดับในภาคเกษตรกรรม แรงงานต่ำกว่าระดับที่อาศัยอยู่นอกเขตเทศบาล โดยเฉพาะภาคตะวันออกเฉียงเหนือ และภาคใต้
- 3) รัฐบาลหรือเอกชนควรให้การสนับสนุนแรงงานต่ำกว่าระดับในผู้สูงอายุ ให้ทำงานได้เต็มเวลาตามความต้องการของผู้สูงอายุ เพื่อป้องกันปัญหาการขาดแคลนแรงงาน
- 4) รัฐบาลควรให้การติดตาม ช่วยเหลือแรงงานวัยเยาวชนที่เข้าสู่ตลาดแรงงาน ให้ได้รับการฝึกอบรมพัฒนาฝีมือแรงงานให้สามารถทำงานที่เพิ่มศักยภาพตนเองได้
- 5) รัฐบาลหรือเอกชนควรให้การอบรมเพื่อเพิ่มความรู้ เพิ่มทักษะให้กับแรงงานต่ำกว่าระดับที่จบการศึกษาระดับประถมศึกษา จนสามารถทำงานในตำแหน่งที่สูงขึ้น หรือทำงานอื่นได้เพิ่มขึ้น มีรายได้เพิ่มขึ้น



ภาคผนวก ก

1. คำนิยาม

สำนักงานสถิติแห่งชาติ ได้ปรับปรุงแนวคิดและคำนิยามที่ใช้ในการสำรวจภาวะการทำงานของประชากรหลายครั้ง โดยมีวัตถุประสงค์เพื่อให้สอดคล้องกับสภาพที่แท้จริงทางสังคมและเศรษฐกิจของประเทศ ตลอดจนความต้องการของผู้ใช้ข้อมูล และสอดคล้องกับมาตรฐานสากลขององค์การแรงงานระหว่างประเทศ (International Labour Organization : ILO) กับองค์การสหประชาชาติ (United Nations : UN)

ผู้มีงานทำ หมายถึง บุคคลที่มีอายุ 15 ปีขึ้นไป และในสัปดาห์แห่งการสำรวจมีลักษณะอย่างหนึ่งอย่างใด ดังต่อไปนี้

1. ทำงานตั้งแต่ 1 ชั่วโมงขึ้นไป โดยได้รับค่าจ้าง เงินเดือน ผลกำไร เงินปันผลค่าตอบแทนที่มีลักษณะอย่างอื่นสำหรับผลงานที่ทำ เป็นเงินสด หรือสิ่งของ

2. ไม่ได้ทำงาน หรือทำงานน้อยกว่า 1 ชั่วโมง แต่เป็นบุคคลที่มีลักษณะอย่างหนึ่งอย่างใด ดังต่อไปนี้ (ซึ่งจะถือว่าเป็นผู้ที่ปกติมีงานประจำ)

2.1 ยังได้รับค่าตอบแทน ค่าจ้าง หรือผลประโยชน์อื่น ๆ หรือผลกำไรจากงานหรือธุรกิจในช่วงที่ไม่ได้ทำงาน

2.2 ไม่ได้รับค่าตอบแทน ค่าจ้าง หรือผลประโยชน์อื่น ๆ หรือผลกำไรจากงานหรือธุรกิจในช่วงที่ไม่ได้ทำงาน แต่ยังมีงานหรือธุรกิจที่จะกลับไปทำ

3. ทำงานอย่างน้อย 1 ชั่วโมง โดยไม่ได้รับค่าจ้างในวิสาหกิจหรือไร่นาเกษตรของหัวหน้าครัวเรือนหรือของสมาชิกในครัวเรือน

ผู้ว่างงาน หมายถึง บุคคลที่มีอายุ 15 ปีขึ้นไป และในสัปดาห์แห่งการสำรวจมีลักษณะอย่างหนึ่งอย่างใด ดังต่อไปนี้

1. ไม่ได้ทำงานและไม่มีงานประจำ แต่ได้ทำงาน สัมครงานหรือรอการบรรจุ ในระหว่าง 30 วันก่อนวันสัมภาษณ์
2. ไม่ได้ทำงานและไม่มีงานประจำ และไม่ได้ทำงานทำในระหว่าง 30 วันก่อนวันสัมภาษณ์ แต่พร้อมที่จะทำงานในสัปดาห์แห่งการสำรวจ

ผู้ทำงานต่ำกว่าระดับ หมายถึง ผู้ที่ทำงานตั้งแต่ 1-34 ชั่วโมงต่อสัปดาห์ และมีความต้องการที่จะทำงานเพิ่ม

ผู้รอฤดูกาล หมายถึง บุคคลที่มีอายุ 15 ปีขึ้นไป ในสัปดาห์แห่งการสำรวจ เป็นผู้ไม่เข้าข่ายคำนิยามของผู้มีงานทำ หรือผู้ว่างงาน แต่เป็นผู้รอฤดูกาลที่เหมาะสมเพื่อที่จะทำงาน และเป็นบุคคลที่ตามปกติจะทำงานที่ไม่ได้รับสิ่งตอบแทนในไร่นาเกษตร หรือธุรกิจซึ่งทำกิจกรรมตามฤดูกาล โดยมีหัวหน้าครัวเรือน หรือสมาชิกคนอื่น ๆ ในครัวเรือนเป็นเจ้าของหรือผู้ดำเนินการ

แรงงานในระบบ หมายถึง ผู้มีงานทำที่ได้รับความคุ้มครองหรือหลักประกันทางสังคมจากการทำงาน ได้แก่

1. ข้าราชการ ลูกจ้างประจำ ของราชการส่วนกลาง ราชการส่วนภูมิภาค และราชการส่วนท้องถิ่น
2. ลูกจ้างรัฐวิสาหกิจ
3. ครูใหญ่หรือครูโรงเรียนเอกชนตามกฎหมายว่าด้วยโรงเรียนเอกชน
4. ลูกจ้างของรัฐบาลต่างประเทศหรือองค์การระหว่างประเทศ
5. ลูกจ้างที่ได้รับความคุ้มครองตามกฎหมายแรงงาน
6. ผู้มีงานทำที่ประกันตนตาม พรบ. ประกันสังคม มาตรา 33, 39 และ 40

แรงงานนอกระบบ หมายถึง ผู้มีงานทำที่ไม่ได้รับความคุ้มครอง หรือไม่มีหลักประกันทางสังคมจากการทำงานเช่นเดียวกับแรงงานในระบบ

งาน หมายถึง กิจการที่ทำที่มีลักษณะอย่างหนึ่งอย่างใด ดังต่อไปนี้

1. กิจการที่ทำแล้วได้รับค่าตอบแทนเป็นเงินหรือสิ่งของค่าตอบแทนที่เป็นเงิน อาจจ่ายเป็นรายเดือน รายสัปดาห์ รายวัน หรือรายชิ้น

2. กิจการที่ทำแล้วได้ผลกำไร หรือหวังที่จะได้รับผลกำไร หรือ ส่วนแบ่งเป็นการตอบแทน

3. กิจการที่ทำให้กับธุรกิจของสมาชิกในครัวเรือน โดยไม่ได้รับค่าจ้างหรือผลกำไรตอบแทนอย่างไรซึ่งสมาชิกในครัวเรือนที่ประกอบธุรกิจนั้นจะมีสถานภาพการทำงาน เป็นประกอบธุรกิจส่วนตัว หรือนายจ้าง

อาชีพ หมายถึง ประเภทหรือชนิดของงานที่บุคคลนั้นทำอยู่ การจัดจำแนกประเภทอาชีพใช้ตาม International Standard Classification of Occupation, (ISCO – 08) ขององค์การแรงงานระหว่างประเทศ (ILO)

อุตสาหกรรม หมายถึง ประเภทของกิจกรรมทางเศรษฐกิจที่ได้ดำเนินการ โดยสถานประกอบการที่บุคคลนั้นกำลังทำงานอยู่ หรือประเภท ของธุรกิจ ซึ่งบุคคลนั้นได้ดำเนินการอยู่ในสัปดาห์แห่งการสำรวจ การจัดจำแนกประเภทอุตสาหกรรม ใช้ตาม Thailand Standard Industrial Classification, (TSIC 2009)

สถานภาพการทำงาน หมายถึง สถานะของบุคคลที่ทำงานในสถานที่ ที่ทำงานหรือธุรกิจ แบ่งออกเป็น 5 ประเภท คือ

1. **นายจ้าง** หมายถึง ผู้ประกอบธุรกิจของตนเองเพื่อหวังผลกำไร หรือส่วนแบ่ง และได้จ้างบุคคลอื่นมาทำงานในธุรกิจในฐานะลูกจ้าง

2. **ประกอบธุรกิจส่วนตัวโดยไม่มีลูกจ้าง** หมายถึง ผู้ประกอบธุรกิจของตนเองโดยลำพังผู้เดียวหรืออาจมีบุคคลอื่นมาร่วมกิจการด้วยเพื่อหวัง ผลกำไรหรือส่วนแบ่งและไม่ได้จ้างลูกจ้างแต่อาจมีสมาชิกในครัวเรือนหรือผู้ฝึกงาน มาช่วยทำงานโดยไม่ได้รับค่าจ้าง หรือค่าตอบแทนอย่างอื่นสำหรับงานที่ทำ

3. **ช่วยธุรกิจในครัวเรือนโดยไม่ได้รับค่าจ้าง** หมายถึง ผู้ที่ช่วยทำงาน โดยไม่ได้รับค่าจ้างในไร่นาเกษตร หรือในธุรกิจของสมาชิกใน ครัวเรือน

4. **ลูกจ้าง** หมายถึง ผู้ที่ทำงานโดยได้รับค่าจ้างเป็นรายเดือน ราย สัปดาห์ รายวัน รายขึ้น หรือเหมาจ่าย ค่าตอบแทนที่ได้รับจากการทำงาน อาจจะเป็นเงิน หรือสิ่งของ

ลูกจ้างแบ่งออกเป็น 3 ประเภท

4.1 ลูกจ้างรัฐบาล หมายถึง ข้าราชการ พนักงานเทศบาล พนักงานองค์การบริหารส่วนจังหวัด เจ้าหน้าที่องค์การ ระหว่างประเทศ ตลอดจนลูกจ้างประจำ และชั่วคราวของ รัฐบาล

4.2 ลูกจ้างรัฐวิสาหกิจ หมายถึง ผู้ที่ทำงานให้กับหน่วยงาน รัฐวิสาหกิจ

4.3 ลูกจ้างเอกชน หมายถึง ผู้ที่ทำงานให้กับเอกชน หรือ ธุรกิจของเอกชน รวมทั้งผู้ที่รับจ้างทำงานบ้าน

5. การรวมกลุ่ม หมายถึง กลุ่มคนที่มาร่วมกันทำงานโดยมี วัตถุประสงค์เพื่อพึ่งตนเอง และช่วยเหลือซึ่งกันและกัน สมาชิกแต่ละคนมีความ เท่าเทียมกัน ในการกำหนดการทำงานทุกขั้นตอนไม่ว่าเป็นการลงทุน การขาย งานอื่นๆ ของกิจการที่ทำ ตลอดจนการแบ่งรายได้ให้แก่สมาชิก ตามที่ตกลงกัน (การรวมกลุ่มดังกล่าวอาจจดทะเบียนจัดตั้งในรูปของสหกรณ์ หรือไม่ก็ได้)

การจัดจำแนกประเภทสถานภาพการทำงาน ใช้ตาม International Classification of Status in Employment, 1993 (ICSE – 93) ของ องค์การ แรงงานระหว่างประเทศ (ILO) มีสถานภาพการทำงานเพิ่มขึ้นอีก 1 กลุ่มคือ การ รวมกลุ่ม (Member of Producers' Cooperative)

ชั่วโมงทำงาน หมายถึง จำนวนชั่วโมงทำงานจริงทั้งหมดในสัปดาห์ แห่ง การสำรวจ สำหรับผู้ที่มีงานประจำซึ่งไม่ได้ทำงานในสัปดาห์แห่งการสำรวจ จำนวนชั่วโมงทำงานเป็น 0 ชั่วโมง

ระดับการศึกษาที่สำเร็จ

ได้จำแนกการศึกษาตามระดับการศึกษาที่สำเร็จ ดังนี้

1. **ไม่มีการศึกษา** หมายถึง บุคคลที่ไม่เคยเข้าศึกษาในโรงเรียนหรือ ไม่เคยได้รับการศึกษา

2. **ต่ำกว่าประถมศึกษา** หมายถึง บุคคลที่สำเร็จการศึกษาต่ำกว่าชั้น ประถมปีที่ 6 หรือชั้นประถมปีที่ 7 หรือชั้น ม.3 เดิม

3. สำเร็จประถมศึกษา หมายถึง บุคคลที่สำเร็จการศึกษาตั้งแต่ ชั้น ประถมปีที่ 6 หรือชั้นประถมปีที่ 7 หรือชั้น ม.3 เดิมขึ้นไป แต่ไม่สำเร็จ ระดับ การศึกษาที่สูงกว่า

4. สำเร็จมัธยมศึกษาตอนต้น หมายถึง บุคคลที่สำเร็จการศึกษา ตั้งแต่ชั้น ม.3 ม.ศ.3 หรือ ม.6 เดิมขึ้นไป แต่ไม่สำเร็จระดับการศึกษาที่สูงกว่า

5. สำเร็จมัธยมศึกษาตอนปลาย

5.1 สายสามัญ หมายถึง บุคคลที่สำเร็จการศึกษาประเภท สามัญศึกษาตั้งแต่ชั้น ม.6 ม.ศ.5 หรือ ม.8 เดิมขึ้นไป แต่ไม่สำเร็จระดับ การศึกษาที่สูงกว่า

5.2 อาชีวศึกษา หมายถึง บุคคลที่สำเร็จการศึกษาประเภท อาชีวศึกษาหรือวิชาชีพที่เรียนต่อจากระดับมัธยมศึกษาตอนต้นหรือเทียบเท่า โดยมีหลักสูตรไม่เกิน 3 ปี และไม่สำเร็จระดับการศึกษาที่สูงกว่า

5.3 วิชาการศึกษา หมายถึง บุคคลที่สำเร็จการศึกษา ประเภท วิชาการศึกษา (การฝึกหัดครู) ในระดับมัธยมศึกษาตอนปลายหรือ เทียบเท่าขึ้นไป แต่ไม่สำเร็จระดับการศึกษาที่สูงกว่า

6. อุดมศึกษา

6.1 สายวิชาการ หมายถึง บุคคลที่สำเร็จการศึกษา ประเภทสามัญศึกษาหรือสายวิชาการ โดยได้รับวุฒิปัตถะระดับอนุปริญญา ปริญญาตรี โท เอก

6.2 สายวิชาชีพ หมายถึง บุคคลที่สำเร็จการศึกษาประเภท อาชีวศึกษา หรือสายวิชาชีพที่ได้รับประกาศนียบัตรวิชาชีพชั้นสูง หรือเทียบเท่า อนุปริญญา ปริญญาตรี

6.3 สายวิชาการศึกษา หมายถึง บุคคลที่สำเร็จการศึกษา ประเภท วิชาการศึกษา และได้รับประกาศนียบัตรระดับอนุปริญญา ปริญญาตรี

7. อาชีวศึกษาระยะสั้น หมายถึง บุคคลที่สำเร็จการศึกษาหรือ การ ฝึกอบรมประเภทอาชีวศึกษาที่มีหลักสูตรไม่เกิน 1 ปี และได้รับ ประกาศนียบัตร หรือใบรับรอง เมื่อสำเร็จการศึกษาพื้นความรู้ของผู้เข้าเรียน ได้กำหนดให้

แตกต่างกันตามวิชาเฉพาะแต่ละอย่างที่เรียน แต่อย่างต่ำต้องสำเร็จการศึกษาระดับ
ประถมศึกษาปีที่ 4 หรือเทียบเท่า

8. อื่น ๆ หมายถึง บุคคลที่สำเร็จการศึกษาที่ไม่สามารถเทียบชั้นได้

ภาคผนวก ข

ตารางสถิติ

		หน้า
ตาราง 1	จำนวนผู้ว่างงาน ผู้ทำงานต่ำกว่าระดับ ผู้รอฤดูกาล จำแนกตามภาค พ.ศ. 2558 - 2562	27
ตาราง 2	จำนวนผู้ทำงานต่ำระดับ จำแนกตามเพศและภาค พ.ศ. 2558 - 2562	28
ตาราง 3	จำนวนผู้ทำงานต่ำระดับ จำแนกตามระดับการศึกษาที่สำเร็จ และภาค พ.ศ. 2558 - 2562	29
ตาราง 4	จำนวนผู้ทำงานต่ำระดับ จำแนกตามอาชีพและภาค พ.ศ. 2558-2562	31
ตาราง 5	จำนวนผู้ทำงานต่ำระดับ จำแนกตามกิจกรรมทาง เศรษฐกิจที่สำคัญและภาค พ.ศ. 2558-2562	33
ตาราง 6	จำนวนผู้ทำงานต่ำระดับ จำแนกตามแรงงานในระบบ และแรงงานนอกระบบและภาค พ.ศ. 2558-2562	34
ตาราง 7	จำนวนผู้ทำงานต่ำระดับ จำแนกตามชั่วโมงการทำงาน และภาค พ.ศ. 2558-2562	35
ตาราง 8	รายได้เฉลี่ยของผู้ทำงานต่ำระดับ จำแนกตามกิจกรรมทาง เศรษฐกิจที่สำคัญและภาค พ.ศ. 2558-2562	36

ตาราง 1 จำนวนผู้ว่างงาน ผู้ทำงานต่ำกว่าระดับ ผู้รอฤดูกาลจำแนกตามภาค
พ.ศ. 2558 - 2562

ภาค	2558	2559	2560	2561	2562
หน่วย : คน					
ยอดรวม					
ผู้ว่างงาน	340,561	377,466	450,667	404,285	373,397
ผู้ทำงานต่ำกว่าระดับ	216,242	223,247	242,885	254,428	213,107
ผู้รอฤดูกาล	191,502	196,474	190,896	220,954	191,208
กรุงเทพมหานครและภาคกลาง					
ผู้ว่างงาน	141,264	160,866	185,520	177,855	164,704
ผู้ทำงานต่ำกว่าระดับ	29,944	30,370	27,792	24,681	30,530
ผู้รอฤดูกาล	31,121	48,070	27,021	18,701	26,569
ภาคเหนือ					
ผู้ว่างงาน	46,897	60,856	64,137	61,587	56,923
ผู้ทำงานต่ำกว่าระดับ	43,677	50,483	38,754	40,002	38,759
ผู้รอฤดูกาล	39,656	34,753	44,075	31,712	39,009
ภาคตะวันออกเฉียงเหนือ					
ผู้ว่างงาน	74,389	85,578	116,141	89,412	73,473
ผู้ทำงานต่ำกว่าระดับ	80,553	80,605	102,203	133,263	91,440
ผู้รอฤดูกาล	111,930	109,529	116,604	111,064	122,994
ภาคใต้					
ผู้ว่างงาน	60,126	70,166	84,869	75,430	78,297
ผู้ทำงานต่ำกว่าระดับ	62,068	61,790	74,136	56,482	52,378
ผู้รอฤดูกาล	8,795	4,123	3,196	3,278	2,636

ที่มา : การสำรวจภาวะการทำงานของประชากร พ.ศ. 2558-2562

ตาราง 2 จำนวนผู้ทำงานต่ำกว่าระดับจำแนกตามเพศและภาค
พ.ศ. 2558 - 2562

ภาค	2558	2559	2560	2561	2562
	หน่วย : คน				
ยอดรวม	216,242	223,247	242,885	254,428	213,107
กรุงเทพมหานครและภาคกลาง	29,944	30,370	27,792	24,681	30,530
ภาคเหนือ	43,677	50,483	38,754	40,002	38,759
ภาคตะวันออกเฉียงเหนือ	80,553	80,605	102,203	133,263	91,440
ภาคใต้	62,068	61,790	74,136	56,482	52,378
เพศชาย	126,487	132,915	146,526	144,467	124,597
กรุงเทพมหานครและภาคกลาง	16,702	18,921	16,670	13,901	17,718
ภาคเหนือ	25,222	29,920	23,270	22,233	23,856
ภาคตะวันออกเฉียงเหนือ	47,296	46,158	60,055	73,392	52,420
ภาคใต้	37,267	37,916	46,531	34,941	30,603
เพศหญิง	89,755	90,332	96,359	109,961	88,510
กรุงเทพมหานครและภาคกลาง	13,242	11,448	11,122	10,780	12,812
ภาคเหนือ	18,455	20,563	15,484	17,769	14,903
ภาคตะวันออกเฉียงเหนือ	33,258	34,447	42,148	59,871	39,020
ภาคใต้	24,801	23,874	27,605	21,541	21,775

ที่มา : การสำรวจภาวะการทำงานของประชากร พ.ศ. 2558-2562

ตาราง 3 จำนวนผู้ทำงานต่ำกว่าระดับจำแนกตามระดับการศึกษาที่สำเร็จและภาค พ.ศ. 2558 – 2562

ระดับการศึกษาที่สำเร็จ	2558	2559	2560	2561	2562
	หน่วย : คน				
ยอดรวม	216,242	223,247	242,885	254,428	213,107
ไม่มีการศึกษาและต่ำกว่าประถมศึกษา	71,886	66,094	70,968	81,224	65,629
ประถมศึกษา	71,151	73,152	80,707	77,512	73,133
มัธยมศึกษาตอนต้น	34,180	40,486	43,683	43,033	36,678
มัธยมศึกษาตอนปลาย	28,700	32,092	35,068	34,287	24,999
อุดมศึกษา	9,514	11,067	12,068	17,206	12,284
อื่นๆ	811	355	391	1,166	384
กรุงเทพมหานครและภาคกลาง	29,944	30,370	27,792	24,681	30,530
ไม่มีการศึกษาและต่ำกว่าประถมศึกษา	9,384	12,123	7,821	7,183	9,391
ประถมศึกษา	9,997	9,640	9,364	6,449	10,819
มัธยมศึกษาตอนต้น	4,515	4,528	5,200	5,110	5,964
มัธยมศึกษาตอนปลาย	3,460	2,893	3,041	2,909	2,871
อุดมศึกษา	2,286	1,185	2,303	3,006	1,402
อื่นๆ	302	-	63	23	83
ภาคเหนือ	43,677	50,483	38,754	40,002	38,759
ไม่มีการศึกษาและต่ำกว่าประถมศึกษา	21,582	19,406	16,219	15,640	14,900
ประถมศึกษา	11,299	15,501	10,805	10,898	10,571
มัธยมศึกษาตอนต้น	4,406	8,970	6,408	7,128	8,049
มัธยมศึกษาตอนปลาย	5,552	4,515	4,212	4,172	3,572
อุดมศึกษา	811	1,949	1,080	1,897	1,518
อื่นๆ	26	141	30	267	149

ตาราง 3 จำนวนผู้ทำงานต่ำกว่าระดับจำแนกตามระดับการศึกษาที่สำเร็จและภาค พ.ศ. 2558 – 2562(ต่อ)

ระดับการศึกษาที่สำเร็จ	2558	2559	2560	2561	2562
	หน่วย : คน				
ภาคตะวันออกเฉียงเหนือ	80,553	80,605	102,203	133,263	91,440
ไม่มีการศึกษาและต่ำกว่าประถมศึกษา	27,857	23,196	32,652	47,301	29,086
ประถมศึกษา	28,068	27,395	33,927	41,332	33,617
มัธยมศึกษาตอนต้น	12,550	14,263	16,346	18,108	13,432
มัธยมศึกษาตอนปลาย	9,787	12,905	16,549	20,024	11,205
อุดมศึกษา	2,292	2,846	2,729	6,498	4,100
อื่นๆ	-	-	-	-	-
ภาคใต้	62,068	61,790	74,136	56,482	52,378
ไม่มีการศึกษาและต่ำกว่าประถมศึกษา	13,062	11,369	14,276	11,100	12,252
ประถมศึกษา	21,787	20,616	26,611	18,833	18,126
มัธยมศึกษาตอนต้น	12,709	12,726	15,729	12,687	9,234
มัธยมศึกษาตอนปลาย	9,901	11,779	11,266	7,182	7,350
อุดมศึกษา	4,125	5,086	5,956	5,805	5,265
อื่นๆ	482	214	298	875	151

หมายเหตุ: การศึกษาอื่น ๆ หมายถึง หลักสูตรที่ไม่ระบุวุฒิการศึกษา การศึกษาที่เทียบชั้นไม่ได้ และไม่ทราบระดับชั้นการศึกษา

ที่มา : การสำรวจภาวะการทำงานของประชากร พ.ศ. 2558-2562

ตาราง 4 จำนวนผู้ทำงานต่ำกว่าระดับจำแนกตามอาชีพและภาค
พ.ศ. 2558 – 2562

อาชีพ	2558	2559	2560	2561	2562
	หน่วย : คน				
ยอดรวม	216,242	223,247	242,885	254,428	213,107
ผู้บัญญัติกฎหมาย ข้าราชการอาวุโส	1,389	1,403	1,449	643	785
ผู้ประกอบการวิชาชีพด้านต่างๆ	3,268	2,045	3,236	3,040	1,903
ผู้ประกอบการวิชาชีพด้านเทคนิคสาขาต่าง ๆ	1,902	1,838	1,446	1,344	1,796
เสมียน	664	294	1,279	1,236	812
พนักงานบริการและพนักงานในร้านค้า	11,752	10,526	13,093	13,606	11,226
ผู้ปฏิบัติงานที่มีฝีมือในด้านการเกษตร	126,629	127,755	141,312	154,925	111,918
ผู้ปฏิบัติงานด้านความสามารถทางฝีมือ	13,105	17,191	16,574	21,196	19,619
ผู้ปฏิบัติการโรงงานและเครื่องจักร	5,160	6,154	6,709	4,446	5,760
อาชีพขั้นพื้นฐานต่างๆ ในด้านการขาย	52,375	56,040	57,787	53,992	59,288
อาชีพซึ่งมิได้จำแนกไว้ในหมวดอื่น ๆ	-	-	-	-	-
กรุงเทพมหานครและภาคกลาง	29,944	30,370	27,792	24,681	30,530
ผู้บัญญัติกฎหมาย ข้าราชการอาวุโส	218	456	108	-	17
ผู้ประกอบการวิชาชีพด้านต่างๆ	1,537	845	865	1,318	713
ผู้ประกอบการวิชาชีพด้านเทคนิคสาขาต่าง ๆ	257	871	473	266	298
เสมียน	348	-	212	332	476
พนักงานบริการและพนักงานในร้านค้า	2,631	1,505	3,224	3,104	3,379
ผู้ปฏิบัติงานที่มีฝีมือในด้านการเกษตร	7,486	7,872	5,053	5,609	4,728
ผู้ปฏิบัติงานด้านความสามารถทางฝีมือ	2,270	3,304	2,485	3,518	4,096
ผู้ปฏิบัติการโรงงานและเครื่องจักร	1,446	989	1,317	523	1,700
อาชีพขั้นพื้นฐานต่างๆ ในด้านการขาย	13,752	14,529	14,055	10,011	15,123
อาชีพซึ่งมิได้จำแนกไว้ในหมวดอื่น ๆ	-	-	-	-	-

ตาราง4 จำนวนผู้ทำงานต่ำกว่าระดับ จำแนกตามอาชีพและภาค พ.ศ. 2558 – 2562(ต่อ)

อาชีพ	2558	2559	2560	2561	2562
			หน่วย : คน		
ภาคเหนือ	43,677	50,483	38,754	40,002	38,759
ผู้บัญญัติกฎหมาย ข้าราชการอาวุโส	108	381	186	197	181
ผู้ประกอบการวิชาชีพด้านต่างๆ	392	293	786	496	563
ผู้ประกอบการวิชาชีพด้านเทคนิคสาขาต่างๆ	1,293	150	375	189	288
เสมียน	79	60	108	291	105
พนักงานบริการและพนักงานในร้านค้า	1,581	2,956	1,927	2,642	2,171
ผู้ปฏิบัติงานที่มีฝีมือในด้านการเกษตร	16,961	12,572	10,042	8,388	8,874
ผู้ปฏิบัติงานด้านความสามารถทางฝีมือ	3,513	7,958	4,815	5,596	4,216
ผู้ปฏิบัติการโรงงานและเครื่องจักร	1,202	2,371	1,294	1,569	1,298
อาชีพขั้นพื้นฐานต่างๆ ในด้านการขาย	18,548	23,742	19,221	20,634	21,063
อาชีพซึ่งมิได้จำแนกไว้ในหมวดอื่น ๆ	-	-	-	-	-
ภาคตะวันออกเฉียงเหนือ	80,553	80,605	102,203	133,263	91,440
ผู้บัญญัติกฎหมาย ข้าราชการอาวุโส	489	483	586	295	190
ผู้ประกอบการวิชาชีพด้านต่างๆ	954	277	171	955	371
ผู้ประกอบการวิชาชีพด้านเทคนิคสาขาต่างๆ	305	286	484	498	714
เสมียน	203	172	217	185	-
พนักงานบริการและพนักงานในร้านค้า	4,085	2,472	5,053	5,178	3,657
ผู้ปฏิบัติงานที่มีฝีมือในด้านการเกษตร	57,611	61,351	73,757	101,305	63,731
ผู้ปฏิบัติงานด้านความสามารถทางฝีมือ	4,016	3,583	4,777	9,236	6,260
ผู้ปฏิบัติการโรงงานและเครื่องจักร	1,117	2,362	2,557	1,648	1,645
อาชีพขั้นพื้นฐานต่างๆ ในด้านการขาย	11,773	9,617	14,601	13,963	14,872
อาชีพซึ่งมิได้จำแนกไว้ในหมวดอื่น ๆ	-	-	-	-	-
ภาคใต้	62,068	61,790	74,136	56,482	52,378
ผู้บัญญัติกฎหมาย ข้าราชการอาวุโส	573	83	569	152	397
ผู้ประกอบการวิชาชีพด้านต่างๆ	385	631	1,414	271	256
ผู้ประกอบการวิชาชีพด้านเทคนิคสาขาต่างๆ	46	530	114	391	496
เสมียน	33	62	742	429	231
พนักงานบริการและพนักงานในร้านค้า	3,455	3,593	2,889	2,681	2,019
ผู้ปฏิบัติงานที่มีฝีมือในด้านการเกษตร	44,572	45,960	52,460	39,623	34,585
ผู้ปฏิบัติงานด้านความสามารถทางฝีมือ	3,306	2,347	4,497	2,846	5,047
ผู้ปฏิบัติการโรงงานและเครื่องจักร	1,395	432	1,541	705	1,117
อาชีพขั้นพื้นฐานต่างๆ ในด้านการขาย	8,302	8,152	9,910	9,384	8,230
อาชีพซึ่งมิได้จำแนกไว้ในหมวดอื่น ๆ	-	-	-	-	-

ที่มา : การสำรวจภาวะการทำงานของประชากร พ.ศ. 2558-2562

ตาราง 5 จำนวนผู้ทำงานต่ำกว่าระดับจำแนกตามกิจกรรมทางเศรษฐกิจที่สำคัญ และภาค พ.ศ. 2558 - 2562

กิจกรรมทางเศรษฐกิจ	2558	2559	2560	2561	2562
	หน่วย : คน				
ยอดรวม	216,242	223,247	242,885	254,428	213,107
ภาคเกษตรกรรม	163,981	167,388	176,215	188,165	146,694
ภาคการผลิต	21,764	26,428	28,487	28,023	28,494
ภาคการบริการและการค้า	30,498	29,431	38,183	38,240	37,919
กรุงเทพมหานครและภาคกลาง	29,944	30,370	27,792	24,681	30,530
ภาคเกษตรกรรม	14,852	16,498	11,769	10,649	12,259
ภาคการผลิต	6,406	6,458	4,875	4,460	7,028
ภาคการบริการและการค้า	8,686	7,413	11,148	9,572	11,243
ภาคเหนือ	43,677	50,483	38,754	40,002	38,759
ภาคเกษตรกรรม	31,736	30,883	24,285	21,231	20,059
ภาคการผลิต	5,687	11,895	7,556	8,227	7,209
ภาคการบริการและการค้า	6,254	7,706	6,913	10,544	11,491
ภาคตะวันออกเฉียงเหนือ	80,553	80,605	102,203	133,263	91,440
ภาคเกษตรกรรม	67,072	69,033	81,252	110,470	75,543
ภาคการผลิต	4,923	5,151	9,938	10,779	7,819
ภาคการบริการและการค้า	8,559	6,421	11,013	12,014	8,078
ภาคใต้	62,068	61,790	74,136	56,482	52,378
ภาคเกษตรกรรม	50,320	50,974	58,909	45,815	38,833
ภาคการผลิต	4,748	2,924	6,118	4,557	6,438
ภาคการบริการและการค้า	7,000	7,891	9,109	6,110	7,107

ที่มา : การสำรวจภาวะการทำงานของประชากร พ.ศ. 2558-2562

ตาราง 6 จำนวนผู้ทำงานต่ำกว่าระดับจำแนกตามแรงงานในระบบและแรงงานนอกระบบและภาค พ.ศ. 2558 - 2562

แรงงานในระบบ/นอกระบบ	2558	2559	2560	2561	2562
	หน่วย : คน				
ยอดรวม	223,886	194,956	250,530	293,194	165,993
แรงงานในระบบ	30,489	35,657	38,026	42,012	34,486
แรงงานนอกระบบ	193,396	159,299	212,504	251,182	131,507
กรุงเทพมหานครและภาคกลาง	36,151	32,004	28,684	31,758	32,130
แรงงานในระบบ	8,569	6,104	5,227	7,703	10,805
แรงงานนอกระบบ	27,582	25,900	23,457	24,055	21,325
ภาคเหนือ	46,681	41,251	31,012	36,728	36,982
แรงงานในระบบ	6,311	5,800	3,089	3,668	8,454
แรงงานนอกระบบ	40,370	35,451	27,923	33,060	28,528
ภาคตะวันออกเฉียงเหนือ	101,241	59,732	125,651	168,830	65,980
แรงงานในระบบ	2,927	2,996	4,479	9,516	6,435
แรงงานนอกระบบ	98,313	56,736	121,172	159,314	59,545
ภาคใต้	39,813	61,970	65,183	55,878	30,901
แรงงานในระบบ	12,682	20,757	25,232	21,125	8,792
แรงงานนอกระบบ	27,131	41,212	39,951	34,753	22,109

ที่มา : การสำรวจแรงงานนอกระบบ พ.ศ. 2558-2562

ตาราง 7 จำนวนผู้ทำงานต่ำกว่าระดับจำแนกตามชั่วโมงการทำงานและภาค
พ.ศ. 2558 - 2562

ชั่วโมงการทำงาน	2558	2559	2560	2561	2562
	หน่วย : คน				
ยอดรวม	216,242	223,247	242,885	254,428	213,107
1 – 9 ชั่วโมง/สัปดาห์	20,260	21,484	21,733	20,158	14,300
10 – 19 ชั่วโมง/สัปดาห์	53,169	60,633	56,606	71,147	52,304
20 – 29 ชั่วโมง/สัปดาห์	97,246	101,591	111,744	105,071	87,160
30 – 34 ชั่วโมง/สัปดาห์	45,568	39,539	52,802	58,052	59,343
กรุงเทพมหานครและภาคกลาง	29,944	30,370	27,792	24,681	30,530
1 – 9 ชั่วโมง/สัปดาห์	1,673	904	439	1,201	833
10 – 19 ชั่วโมง/สัปดาห์	4,610	6,983	4,486	4,390	6,223
20 – 29 ชั่วโมง/สัปดาห์	13,309	12,824	15,847	10,754	12,736
30 – 34 ชั่วโมง/สัปดาห์	10,353	9,658	7,020	8,336	10,738
ภาคเหนือ	43,677	50,483	38,754	40,002	38,759
1 – 9 ชั่วโมง/สัปดาห์	4,539	4,182	2,711	1,634	1,550
10 – 19 ชั่วโมง/สัปดาห์	11,109	11,817	7,559	9,298	9,093
20 – 29 ชั่วโมง/สัปดาห์	17,139	21,546	18,148	16,876	15,531
30 – 34 ชั่วโมง/สัปดาห์	10,891	12,938	10,336	12,194	12,585
ภาคตะวันออกเฉียงเหนือ	80,553	80,605	102,203	133,263	91,440
1 – 9 ชั่วโมง/สัปดาห์	4,689	6,074	6,063	11,016	5,805
10 – 19 ชั่วโมง/สัปดาห์	16,434	19,250	19,943	39,986	21,050
20 – 29 ชั่วโมง/สัปดาห์	46,382	45,398	54,654	57,670	42,433
30 – 34 ชั่วโมง/สัปดาห์	13,048	9,883	21,543	24,591	22,152
ภาคใต้	62,068	61,790	74,136	56,482	52,378
1 – 9 ชั่วโมง/สัปดาห์	9,359	10,324	12,520	6,307	6,112
10 – 19 ชั่วโมง/สัปดาห์	21,016	22,584	24,618	17,473	15,938
20 – 29 ชั่วโมง/สัปดาห์	20,416	21,823	23,095	19,771	16,460
30 – 34 ชั่วโมง/สัปดาห์	11,276	7,060	13,903	12,931	13,868

ที่มา : การสำรวจภาวะการทำงานของประชากร พ.ศ. 2558-2562

ตาราง 8 รายได้เฉลี่ยของผู้ทำงานต่ำกว่าระดับ จำแนกตามกิจกรรมทางเศรษฐกิจที่สำคัญและภาค พ.ศ. 2558 - 2562

กิจกรรมทางเศรษฐกิจ	2558	2559	2560	2561	2562
	หน่วย : คน				
ยอดรวม	4,374	3,949	4,136	4,125	4,281
ภาคเกษตรกรรม	3,418	3,526	5,582	3,711	3,731
ภาคการผลิต	5,192	4,520	5,627	4,854	5,254
ภาคการบริการและการค้า	6,085	4,709	5,095	4,448	4,548
กรุงเทพมหานครและภาคกลาง	5,742	4,643	3,621	4,848	4,884
ภาคเกษตรกรรม	4,276	4,080	4,527	4,390	4,093
ภาคการผลิต	5,625	5,365	3,680	5,226	5,686
ภาคการบริการและการค้า	7,117	5,023	3,914	5,039	5,308
ภาคเหนือ	3,707	3,638	2,826	3,987	3,653
ภาคเกษตรกรรม	3,504	3,286	3,970	3,620	3,556
ภาคการผลิต	4,774	3,996	3,897	4,552	4,637
ภาคการบริการและการค้า	3,328	4,646	3,569	4,146	3,121
ภาคตะวันออกเฉียงเหนือ	3,952	3,771	4,256	3,869	3,710
ภาคเกษตรกรรม	2,241	3,583	6,783	3,062	3,377
ภาคการผลิต	4,376	3,948	6,342	4,711	3,771
ภาคการบริการและการค้า	6,505	3,448	4,991	4,419	4,957
ภาคใต้	4,301	3,894	3,812	4,160	4,885
ภาคเกษตรกรรม	3,725	3,405	4,961	3,975	3,685
ภาคการผลิต	5,072	5,832	5,316	4,523	7,447
ภาคการบริการและการค้า	5,656	4,921	4,413	4,751	5,898

ที่มา : การสำรวจภาวะการทำงานของประชากร พ.ศ. 2558-2562



www.nso.go.th