



ภาวะสุขภาพของ

แรงงานไทย



สำนักงานสถิติแห่งชาติ

กระทรวงเทคโนโลยีสารสนเทศและการสื่อสาร

สุขภาพแรงงานไทย

HEALTH STATUS OF THAI LABOR



สำนักงานสถิติแห่งชาติ
National Statistical Office Thailand

หน่วยงานเจ้าของเรื่อง

กลุ่มงานวิเคราะห์และพยากรณ์สถิติเชิงสังคม
สำนักสถิติพยากรณ์
สำนักงานสถิติแห่งชาติ
โทรศัพท์ 0 2142 1234 ต่อ 17507
โทรสาร 0 2143 8130
ไปรษณีย์อิเล็กทรอนิกส์ : social@nso.go.th

หน่วยงานที่เผยแพร่

สำนักสถิติพยากรณ์
สำนักงานสถิติแห่งชาติ
ศูนย์ราชการเฉลิมพระเกียรติ 80 พรรษาฯ
อาคาร B ถนนแจ้งวัฒนะ เขตหลักสี่ กทม. 10210
โทรศัพท์ 0 2142 1234 ต่อ 17498
โทรสาร 0 2143 8132
ไปรษณีย์อิเล็กทรอนิกส์ : services@nso.go.th

ปีที่พิมพ์

2553

คำนำ

รายงานฉบับนี้ เป็นรายงานที่ศึกษาเกี่ยวกับสุขภาพของแรงงานไทย โดยใช้ข้อมูลจากการสำรวจภาวะการทำงานของประชากร พ.ศ. 2552 และการสำรวจอนามัยและสวัสดิการ พ.ศ. 2552 โดยศึกษาเกี่ยวกับภาวะสุขภาพ การเจ็บป่วย กลุ่มโรคต่างๆ รวมทั้งโรคเรื้อรัง/โรคประจำตัวของแรงงาน ตลอดจนศึกษาเกี่ยวกับหลักประกันด้านสุขภาพ (สวัสดิการค่ารักษาพยาบาล) ที่แรงงานเหล่านั้นได้รับ นอกจากนี้ยังศึกษาโครงสร้างพื้นฐานที่สำคัญทางประชากร เศรษฐกิจ และสังคมของแรงงาน ซึ่งผลจากการศึกษาสามารถนำไปใช้เป็นแนวทางในการวางแผน กำหนดนโยบายเกี่ยวกับด้านสาธารณสุข ด้านแรงงาน ตลอดจนสามารถใช้ในการติดตามและประเมินผลโครงการหลักประกันสุขภาพถ้วนหน้าได้ในระดับหนึ่ง

สำนักงานสถิติแห่งชาติ หวังเป็นอย่างยิ่งว่าข้อมูลที่นำเสนอในรายงานฉบับนี้จะเป็นประโยชน์แก่ผู้วางแผน และกำหนดนโยบายต่างๆ ทั้งภาครัฐ และเอกชน ตลอดจนผู้ใช้ข้อมูลที่เกี่ยวข้องต่อไป

สารบัญ

หน้า

คำนำ

สารบัญแผนภูมิ/ตาราง

สารบัญตารางสถิติ

1. บทนำ	1
2. วัตถุประสงค์	1
3. แหล่งข้อมูลและข้อจำกัดของข้อมูล	1
4. ประโยชน์ที่คาดว่าจะได้รับ	2
5. สรุปผลการศึกษา	2
5.1 ลักษณะทั่วไปของแรงงาน	2
5.2 ภาวะสุขภาพ	3
5.3 สวัสดิการค่ารักษาพยาบาล	7
5.4 พฤติกรรมสุขภาพ	9
6. ข้อเสนอแนะ	9
ตารางสถิติ	11-39
ภาคผนวก	
ภาคผนวก ก	40

สารบัญแผนภูมิ/ตาราง

หน้า

สารบัญแผนภูมิ

แผนภูมิ ก	ร้อยละของแรงงานที่รู้สึกป่วยหรือไม่สบาย จำแนกตามเพศ ทวีราชอาณาจักร และภาค พ.ศ. 2552.....	3
แผนภูมิ ข	ร้อยละของแรงงานที่มีโรคเรื้อรัง/โรคประจำตัว จำแนกตามเพศ และภาค พ.ศ. 2552	5
แผนภูมิ ค	ร้อยละของแรงงาน จำแนกตามการมีสวัสดิการค่ารักษาพยาบาล และสาเหตุการเจ็บป่วย พ.ศ. 2552.....	8

สารบัญตาราง

ตาราง ก	ร้อยละของแรงงานที่รู้สึกป่วยหรือไม่สบาย จำแนกตามโรค/อาการ และเพศ พ.ศ. 2552	4
ตาราง ข	ร้อยละของแรงงานที่มีโรคเรื้อรัง/โรคประจำตัว จำแนกตามกลุ่มโรค และเพศ พ.ศ. 2552	6

สารบัญตารางสถิติ

	หน้า
ตารางที่ 1 จำนวนและร้อยละของแรงงาน จำแนกตามกลุ่มอายุ และเพศ ที่พระราชอาณาจักร และภาค พ.ศ. 2552	11
ตารางที่ 2 จำนวนและร้อยละของแรงงาน จำแนกตามระดับการศึกษา และเพศ ที่พระราชอาณาจักร พ.ศ. 2552	12
ตารางที่ 3 จำนวนและร้อยละของแรงงาน จำแนกตามสถานภาพสมรส และเพศ ที่พระราชอาณาจักร และภาค พ.ศ. 2552	13
ตารางที่ 4 จำนวนและร้อยละของแรงงาน จำแนกตามอาชีพ และเพศ ที่พระราชอาณาจักร และภาค พ.ศ. 2552	14
ตารางที่ 5 จำนวนและร้อยละของแรงงาน จำแนกตามสถานภาพการทำงาน และเพศ ที่พระราชอาณาจักร และภาค พ.ศ. 2552	16
ตารางที่ 6 จำนวนและร้อยละของแรงงาน จำแนกตามรายได้เฉลี่ยต่อเดือน ชั่วโมงทำงานเฉลี่ยต่อสัปดาห์ และเพศ ที่พระราชอาณาจักร และภาค พ.ศ. 2552	18
ตารางที่ 7 จำนวนและร้อยละของแรงงาน จำแนกตามการเจ็บป่วย กลุ่มโรค และเพศ ที่พระราชอาณาจักร และภาค พ.ศ. 2552	19
ตารางที่ 8 จำนวนและร้อยละของแรงงาน จำแนกตามการบาดเจ็บ สาเหตุ และเพศ ที่พระราชอาณาจักร และภาค พ.ศ. 2552	22
ตารางที่ 9 จำนวนและร้อยละของแรงงาน จำแนกตามการมีโรคเรื้อรัง กลุ่มโรค และเพศ ที่พระราชอาณาจักร และภาค พ.ศ. 2552	25
ตารางที่ 10 จำนวนและร้อยละของแรงงาน จำแนกตามการเจ็บป่วย การมีโรคเรื้อรัง การบาดเจ็บ อาชีพ และเพศ ที่พระราชอาณาจักร และภาค พ.ศ. 2552	28
ตารางที่ 11 จำนวนและร้อยละของแรงงาน จำแนกตามการเจ็บป่วย การมีโรคเรื้อรัง การบาดเจ็บ สถานภาพการทำงาน และเพศ ที่พระราชอาณาจักร และภาค พ.ศ. 2552	30

สารบัญตารางสถิติ (ต่อ)

หน้า

ตารางที่ 12	จำนวนและร้อยละของแรงงาน จำแนกตามวิธีการรักษาพยาบาล การเจ็บป่วย/มีโรคเรื้อรัง การบาดเจ็บ และเพศ ที่พระราชอาณาจักร และภาค พ.ศ. 2552	31
ตารางที่ 13	จำนวนและร้อยละของแรงงาน จำแนกตามการมีสวัสดิการค่ารักษาพยาบาล การเจ็บป่วย/มีโรคเรื้อรัง การบาดเจ็บ และเพศ ที่พระราชอาณาจักร และภาค พ.ศ. 2552	33
ตารางที่ 14	จำนวนและร้อยละของแรงงาน จำแนกตามการไม่ใช่สิทธิสวัสดิการค่ารักษาพยาบาล การเจ็บป่วย/มีโรคเรื้อรัง การบาดเจ็บ และเพศ ที่พระราชอาณาจักร และภาค พ.ศ. 2552	34
ตารางที่ 15	จำนวนและร้อยละของแรงงาน จำแนกตามการใช้บริการด้านสุขภาพ และเพศ ที่พระราชอาณาจักร และภาค พ.ศ. 2552	36
ตารางที่ 16	จำนวนและร้อยละของแรงงาน จำแนกตามพฤติกรรมการสูบบุหรี่และดื่มสุรา และเพศ ที่พระราชอาณาจักร และภาค พ.ศ. 2552	38

สุขภาพแรงงานไทย

1. บทนำ

ความสำเร็จของนโยบายประชากรในประเทศไทยที่มีการดำเนินงานด้านการวางแผนครอบครัวอย่างต่อเนื่องและได้ผล ทำให้อัตราการเกิดลดลงมาโดยตลอด ขณะที่ผู้สูงอายุมีแนวโน้มเพิ่มขึ้นเรื่อยๆ การเปลี่ยนแปลงในโครงสร้างทางประชากรเช่นนี้ทำให้ประชากรวัยแรงงาน (15-59 ปี) เกิดการเปลี่ยนแปลงไปด้วย ข้อมูลจากสำมะโนประชากรและเคหะ พบว่า ประชากรวัยแรงงานเพิ่มขึ้นจากร้อยละ 50.0 ในปี 2513 เป็นร้อยละ 66.1 ในปี 2543 และจากการคาดประมาณประชากรของประเทศไทย พ.ศ. 2543-2568 ของสำนักงานคณะกรรมการพัฒนาการเศรษฐกิจและสังคมแห่งชาติ คาดว่าประชากรวัยแรงงานจะเพิ่มเป็นร้อยละ 67.6 ในปี 2553 ทั้งนี้คาดว่าประชากรวัยแรงงานจะเพิ่มขึ้นในอัตราที่ลดลงจนถึงปี 2555



การเพิ่มขึ้นของวัยแรงงานในช่วงเวลานี้ทางประชากรศาสตร์เรียกว่า การปันผลทางประชากร (Demographic dividend) ด้วยถือว่าประชากรวัยนี้เป็นวัยที่มีศักยภาพในการสร้างผลผลิตได้มากกว่าวัยอื่นและที่สำคัญคือช่วงเวลาดังกล่าวมีเพียงครั้งเดียว ดังนั้นการพัฒนาคุณภาพชีวิตของประชากรวัยนี้โดยเฉพาะอย่างยิ่งด้านสุขภาพอนามัย จึงนับเป็นสิ่งสำคัญที่จะช่วยให้ประเทศได้รับประโยชน์จากการปันผลทางประชากรให้มากที่สุด

การศึกษาครั้งนี้จะศึกษาเกี่ยวกับสุขภาพของประชากรวัยแรงงานที่มีงานทำ ได้แก่ การเจ็บป่วย การมีโรคเรื้อรัง/โรคประจำตัว และวิธีการรักษาพยาบาล เป็นต้น นอกจากนี้ยังทำการศึกษเกี่ยวกับ การได้รับหลักประกันด้านสุขภาพ (สวัสดิการค่ารักษาพยาบาล) ซึ่งผลที่ได้จากการศึกษาจะสามารถนำไปใช้ในการวางแผนด้านสุขภาพของแรงงาน และนำไปประกอบการจัดทำนโยบายด้านสาธารณสุขสำหรับประชากรกลุ่มนี้ต่อไป



2. วัตถุประสงค์

- 2.1 เพื่อศึกษาเกี่ยวกับการเจ็บป่วย การได้รับบาดเจ็บ วิธีการรักษาพยาบาล และพฤติกรรมสุขภาพ
- 2.2 เพื่อศึกษาการได้รับหลักประกันด้านสุขภาพ (สวัสดิการค่ารักษาพยาบาล)

3. แหล่งข้อมูลและข้อจำกัดของข้อมูล

การศึกษาครั้งนี้ใช้ข้อมูลการสำรวจภาวะการทำงานของประชากร พ.ศ. 2552 (ไตรมาส 2) และการสำรวจอนามัยและสวัสดิการ พ.ศ. 2552 (เม.ย. 2552) ซึ่งสำรวจโดยสำนักงานสถิติแห่งชาติมาศึกษาเฉพาะผู้มีงานทำอายุ 15-59 ปีเท่านั้น และเนื่องจากส่วนใหญ่เป็นการศึกษาเกี่ยวกับสุขภาพ ดังนั้นจึงจะใช้ข้อมูลจากการสำรวจอนามัยและสวัสดิการเป็นหลักในการประมวลผล ซึ่งอาจทำให้ข้อมูลที่ได้ในส่วนที่เกี่ยวข้องกับการทำงานไม่สอดคล้องกับรายงานผลจากการสำรวจของโครงการดังกล่าวข้างต้น

4. ประโยชน์ที่คาดว่าจะได้รับ

- 4.1 สามารถใช้เป็นกระจกเงาที่สะท้อนให้เห็นภาพของสุขภาพของแรงงานไทยในปัจจุบัน และสามารถนำไปวางแผนเพื่อป้องกันปัญหาด้านสุขภาพของแรงงานต่อไป
- 4.2 สามารถใช้เป็นแนวทางในการปรับปรุงมาตรการด้านสวัสดิการค่ารักษาพยาบาลให้ครอบคลุมแรงงาน เพื่อเป็นการรองรับและบรรเทาปัญหาด้านสุขภาพที่อาจจะเกิดขึ้นในอนาคต
- 4.3 สามารถนำไปใช้เป็นแนวทางประกอบข้อเสนอแนะในเชิงนโยบายด้านสุขภาพแรงงาน รวมทั้งเพื่อให้หน่วยงานทั้งภาครัฐ และเอกชนที่เกี่ยวข้อง รมรงค์ และส่งเสริมให้แรงงานมีพฤติกรรมสุขภาพที่เหมาะสม เพื่อนำไปสู่การยกระดับคุณภาพชีวิตของแรงงานไทยต่อไป

5. สรุปผลการศึกษา

ผลการศึกษากภาพรวมทางประชากร เศรษฐกิจ และสังคม รวมถึงสุขภาพ และสวัสดิการด้านค่ารักษาพยาบาลของแรงงานในประเทศไทย สรุปผลสำคัญดังนี้

5.1 ลักษณะทั่วไปของแรงงาน

ประชากรวัยแรงงาน (อายุ 15-59 ปี) ในประเทศไทยมีประมาณ 45.0 ล้านคน กว่าร้อยละ 75 มีงานทำ ชายมีงานทำมากกว่าหญิง คือ ร้อยละ 83.2 และร้อยละ 69.0 ตามลำดับ กว่าครึ่งของแรงงานมีการศึกษาระดับประถมศึกษาและต่ำกว่า (ร้อยละ 51.3) ขณะที่เกือบ 1 ใน 3 ของแรงงานมีการศึกษาระดับมัธยมศึกษา (ร้อยละ 31.9) และมีแรงงานไม่น้อยที่มีการศึกษาระดับอุดมศึกษา (ร้อยละ 12.1) อย่างไรก็ตาม ยังคงมีแรงงานบางส่วนที่ไม่มีการศึกษา (ร้อยละ 2.1) โดยเฉพาะแรงงานหญิงไม่มีการศึกษาสูงกว่าชายอย่างชัดเจน (ร้อยละ 2.6 สำหรับหญิง และร้อยละ 1.5 สำหรับชาย) ซึ่งแรงงานในแต่ละภาคมีการศึกษารูปแบบเดียวกับทั่วราชอาณาจักร

แรงงานกว่าร้อยละ 70 สมรส (ร้อยละ 71.4) แต่มีไม่น้อยที่เป็นโสด (ร้อยละ 22.1) ซึ่งแรงงานชายเป็นโสดสูงกว่าหญิง คือ ร้อยละ 25.4 เปรียบเทียบกับร้อยละ 18.3 ของแรงงานหญิง และส่วนใหญ่ของแรงงานทั้งชายและหญิงประกอบอาชีพผู้ปฏิบัติงานที่มีฝีมือในด้านการเกษตรและการประมง และทำงานในภาคเอกชน แรงงานมีรายได้เฉลี่ยต่อเดือนประมาณ 12,500 บาท ซึ่งแรงงานชายและหญิงมีรายได้ไม่แตกต่างกันมากนัก คือ ชายประมาณ 12,600 บาท และหญิงมีรายได้ประมาณ 12,400 บาท สำหรับชั่วโมงทำงานเฉลี่ยต่อสัปดาห์พบว่ามีความแตกต่างกันเพียงเล็กน้อย คือ แรงงานชายทำงานประมาณ 45.4 ชั่วโมงต่อสัปดาห์ ขณะที่แรงงานหญิงทำงานประมาณ 44 ชั่วโมงต่อสัปดาห์



5.2 ภาวะสุขภาพ

สุขภาพดีนับเป็นปัจจัยสำคัญอย่างหนึ่งที่มีผลทั้งต่อตนเองในการทำงานหารายได้ ตลอดจนผลต่อการพัฒนาประเทศในการเพิ่มผลผลิตให้กับประเทศ หากแรงงานมีสุขภาพดีก็จะส่งผลต่อศักยภาพในการผลิตเช่นกัน ซึ่งจากการศึกษาเกี่ยวกับสุขภาพของแรงงานสรุปได้ดังนี้

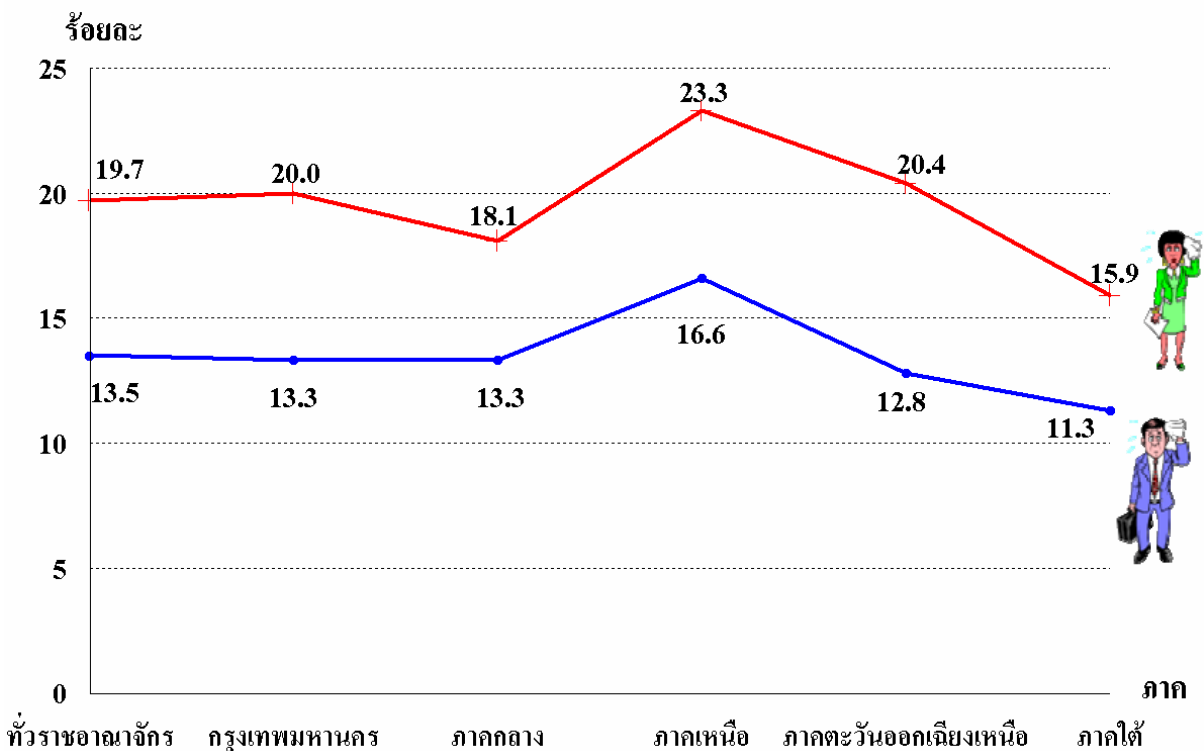
5.2.1 การเจ็บป่วย

แรงงานรู้สึกป่วยหรือไม่สบายในระหว่าง 1 เดือนก่อนวันสัมภาษณ์มีประมาณร้อยละ 16.3 ของแรงงานทั้งสิ้น ซึ่งแรงงานหญิงรู้สึกป่วยหรือไม่สบายสูงกว่าชาย คือ ร้อยละ 19.7 และร้อยละ 13.5 ตามลำดับ แรงงานในภาคเหนือรู้สึกป่วยสูงกว่าภาคอื่น ๆ คือร้อยละ 19.7 รองลงมาคือ กรุงเทพมหานคร (ร้อยละ 16.7) ภาคตะวันออกเฉียงเหนือ (ร้อยละ 16.1) ภาคกลาง (ร้อยละ 15.6) และภาคใต้ (ร้อยละ 13.3)



เมื่อจำแนกตามเพศ และภาคพบว่า แรงงานหญิงรู้สึกป่วยสูงกว่าชายในทุก ๆ ภาค โดยเกือบ 1 ใน 4 ของแรงงานหญิงในภาคเหนือรู้สึกป่วยค่อนข้างสูง (ร้อยละ 23.3) รองลงมาคือภาคตะวันออกเฉียงเหนือ (ร้อยละ 20.4) กรุงเทพมหานคร (ร้อยละ 20.0) ภาคกลาง (ร้อยละ 18.1) และต่ำสุดคือ ภาคใต้ (ร้อยละ 15.9)

แผนภูมิ ก ร้อยละของแรงงานที่รู้สึกป่วยหรือไม่สบาย จำแนกตามเพศ ทัวราชอาณาจักร และภาค พ.ศ. 2552



หมายเหตุ: คำนวณจากประชากรรวมในแต่ละเพศ และภาคเดียวกัน

5.2.2 โรค/อาการที่ป่วย

โรค/อาการที่แรงงานป่วยหรือไม่สบายสูงสุด 3 ลำดับแรก ได้แก่ ระบบทางเดินหายใจ (ร้อยละ 32.5) ปวดหลัง/ปวดกล้ามเนื้อ (ร้อยละ 20.7) และความเครียด/นอนไม่หลับ/ปวดหัว (ร้อยละ 18.9) แรงงานชายและหญิงเจ็บป่วยด้วยโรคระบบทางเดินหายใจสูงสุดเช่นเดียวกับทั่วราชอาณาจักร แต่ชายมีสัดส่วนสูงกว่าหญิง คือ ร้อยละ 33.4 และหญิงร้อยละ 31.9 ขณะที่โรค/อาการลำดับรองลงมาของชายและหญิงแตกต่างกัน คือ แรงงานชายจะมีโรค/อาการปวดหลัง/ปวดกล้ามเนื้อ ขณะที่แรงงานหญิงเจ็บป่วยด้วยโรค/อาการความเครียด/นอนไม่หลับ/ปวดหัว

ส่วนใหญ่แรงงานในเกือบทุกภาคป่วยหรือไม่สบายด้วยโรคระบบทางเดินหายใจ ยกเว้นภาคกลางที่แรงงานป่วยด้วยโรค/อาการเครียด/นอนไม่หลับ/ปวดหัว เกือบครึ่งของแรงงานในกรุงเทพมหานครป่วยด้วยโรคระบบทางเดินหายใจ (ร้อยละ 45.9) รองลงมาคือภาคภาคเหนือ (ร้อยละ 39.0) ภาคตะวันออกเฉียงเหนือ (ร้อยละ 30.6) และต่ำสุดคือภาคใต้ (ร้อยละ 30.1)



เมื่อพิจารณาเป็นรายภาคและเพศ พบว่า รูปแบบการเจ็บป่วยของแรงงานหญิงมีลักษณะเช่นเดียวกับทั่วราชอาณาจักร แต่แรงงานชายมีลักษณะที่แตกต่างไป คือ แรงงานชายในกรุงเทพมหานคร ภาคเหนือ และภาคใต้เจ็บป่วยด้วยกลุ่มโรคระบบทางเดินหายใจ ขณะที่แรงงานชายในภาคกลาง และภาคตะวันออกเฉียงเหนือป่วยด้วยโรค/อาการปวดหลัง/ปวดกล้ามเนื้อ

ตาราง ก ร้อยละของแรงงานที่รู้สึกป่วยหรือไม่สบาย จำแนกตามโรค/อาการ และเพศ พ.ศ. 2552

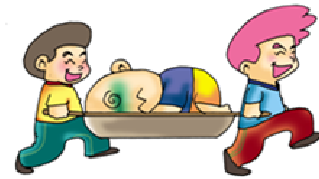
กลุ่มโรค	รวม	ชาย	หญิง
ระบบทางเดินหายใจ	32.5	33.4	31.9
ท้องร่วง/ท้องเสีย/บิด	3.3	3.7	2.9
ปวดท้อง/ท้องอืด/ท้องเฟ้อ/โรคกระเพาะ	9.4	8.7	10.0
ปวดหลัง/ปวดกล้ามเนื้อ	20.7	24.6	17.6
ความเครียด/นอนไม่หลับ/ปวดหัว	18.9	16.2	21.0
โรคผิวหนัง/กลากเกลื้อน/ผดผื่น	1.4	1.2	1.5
ตา/หู/คอ/จมูก	1.8	1.9	1.7
โรคในช่องปาก/ฟันผุ/โรคเหงือก	0.6	0.9	0.3
โรคเรื้อรัง/โรคประจำตัว	11.4	9.4	13.1

หมายเหตุ: จำนวนจากประชากรรวมในแต่ละเพศ และภาคเดียวกัน
ไม่รวมโรค/อาการไม่แจ้งชัดอื่นๆ

5.2.3 การบาดเจ็บ

แรงงานไทยมีการบาดเจ็บเนื่องจากอุบัติเหตุหรือถูกทำร้ายร่างกายเพียงเล็กน้อย (ร้อยละ 2.3) แรงงานชายบาดเจ็บฯ มากกว่าหญิง (ร้อยละ 2.7 และร้อยละ 1.9 ตามลำดับ) ภาคกลางมีแรงงานที่ได้รับบาดเจ็บฯ มากกว่าภาคอื่น ๆ (ร้อยละ 2.9) และต่ำสุดคือภาคใต้ (ร้อยละ 2.0)

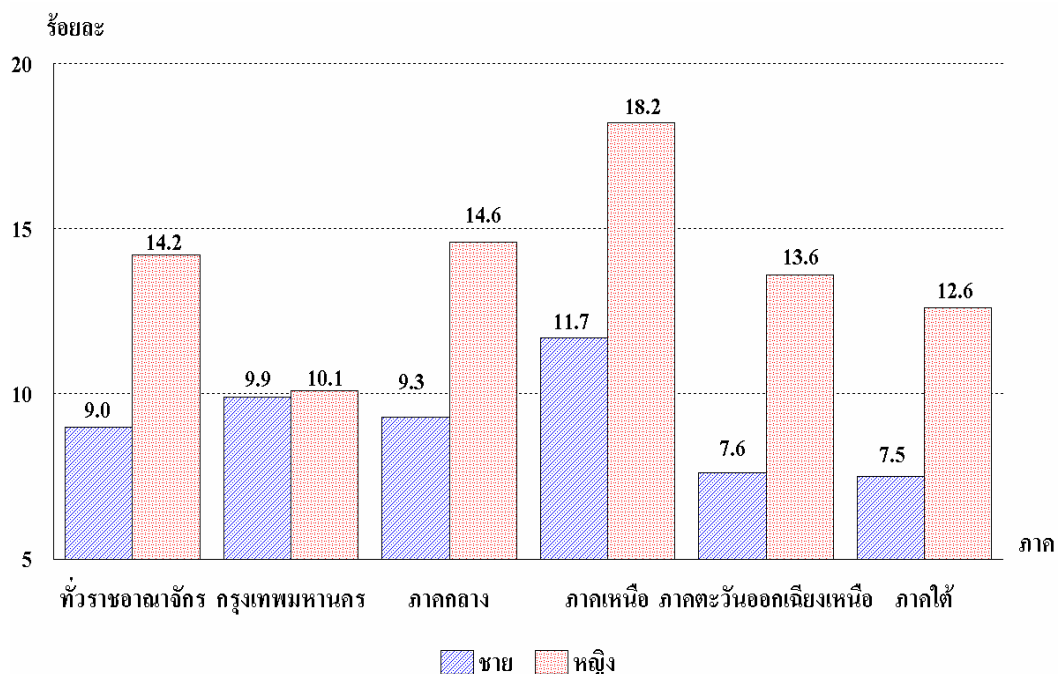
กว่า 1 ใน 4 ของการบาดเจ็บเนื่องมาจากอุบัติเหตุจากยานพาหนะ โดยเฉพาะจากรถจักรยานยนต์ (ร้อยละ 27.1) รองลงมาจากการพลัดตกหกล้ม (ร้อยละ 20.0) แรงงานชายมีการบาดเจ็บจากอุบัติเหตุจากรถจักรยานยนต์สูงกว่าหญิงเกือบเท่าตัว (ร้อยละ 30.8 สำหรับชาย และร้อยละ 20.8 สำหรับหญิง) ขณะที่แรงงานหญิงบาดเจ็บจากการพลัดตกหกล้มสูงกว่าชาย (ร้อยละ 24.7 สำหรับหญิง และร้อยละ 17.2 สำหรับชาย) เป็นที่น่าสังเกตว่า แรงงานหญิงมีการบาดเจ็บจากการถูกทำร้ายสูงกว่าชายอย่างเห็นได้ชัด (ร้อยละ 18.3 สำหรับหญิง และร้อยละ 11.8 สำหรับชาย)



5.2.4 โรคเรื้อรัง/โรคประจำตัว

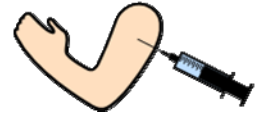
กว่า 1 ใน 10 ของแรงงานมีโรคเรื้อรัง/โรคประจำตัว (ร้อยละ 11.4) ซึ่งแรงงานหญิงมีโรคเรื้อรัง/โรคประจำตัวสูงกว่าชายค่อนข้างมาก (ร้อยละ 14.2 และร้อยละ 9.0 ตามลำดับ) แรงงานในภาคเหนือมีโรคเรื้อรัง/โรคประจำตัวสูงกว่าภาคอื่น ๆ (ร้อยละ 14.7) และต่ำสุดในภาคใต้ (ร้อยละ 9.8)

แผนภูมิ ข ร้อยละของแรงงานที่มีโรคเรื้อรัง/โรคประจำตัว จำแนกตามเพศ และภาค พ.ศ. 2552



หมายเหตุ: คำนวณจากประชากรรวมในแต่ละเพศ และภาคเดียวกัน และไม่รวมโรคเรื้อรัง/โรคประจำตัวอื่นๆ

โรคเรื้อรัง/โรคประจำตัว 3 ลำดับสูงสุดที่แรงงานมี ส่วนใหญ่เป็นโรคหัวใจและหลอดเลือด (ร้อยละ 32.4) รองลงมาเป็นโรคเบาหวาน/ความผิดปกติของต่อมไร้ท่อ (ร้อยละ 21.1) และโรคเรื้อรังของระบบหายใจ (ร้อยละ 18.7) แรงงานชายและหญิงที่มีโรคเรื้อรัง/โรคประจำตัว ส่วนใหญ่เป็นโรคหัวใจและหลอดเลือดเช่นเดียวกัน แต่แรงงานหญิงมีสัดส่วนสูงกว่าชาย ยกเว้นโรคเรื้อรังของระบบหายใจที่แรงงานชายมีสัดส่วนสูงกว่าหญิง



แรงงานในเกือบทุกภาคเป็นโรคหัวใจและหลอดเลือด ยกเว้นภาคตะวันออกเฉียงเหนือที่เป็นโรคเบาหวาน/ความผิดปกติของต่อมไร้ท่อ เมื่อพิจารณาตามเพศและภาคจะพบรูปแบบเดียวกัน ยกเว้นแรงงานหญิงในกรุงเทพมหานครที่มีโรคเรื้อรัง/โรคประจำตัวเป็นโรคเรื้อรังของระบบหายใจมากกว่า

ตาราง ข ร้อยละของแรงงานที่มีโรคเรื้อรัง/โรคประจำตัว จำแนกตามกลุ่มโรค และเพศ พ.ศ. 2552

กลุ่มโรค	รวม	ชาย	หญิง
โรคมะเร็ง	1.9	1.4	2.3
โรคเบาหวาน/ความผิดปกติของต่อมไร้ท่อ	21.1	18.8	22.9
ความผิดปกติทางจิต	1.5	2.4	0.8
ความผิดปกติทางระบบประสาท	2.1	2.3	1.9
ความผิดปกติทางการรับรู้	1.9	2.5	1.4
โรคหัวใจและหลอดเลือด	32.4	29.4	34.6
โรคเรื้อรังของระบบหายใจ	18.7	19.3	18.2
ความผิดปกติของระบบย่อยอาหาร	5.4	7.1	4.2
โรคทางระบบสืบพันธุ์และปัสสาวะ	2.7	3.6	2.0
ความผิดปกติทางกระดูกและกล้ามเนื้อ	10.1	10.9	9.6
โรคติดเชื้อที่ทำให้เกิดการเจ็บป่วย/พิการแบบเรื้อรัง	0.9	0.7	1.0
ความผิดปกติแต่กำเนิดและโรคทางพันธุกรรม	0.8	0.9	0.8
ความผิดปกติในช่องปาก	0.5	0.7	0.3

หมายเหตุ: จำนวนจากประชากรรวมในแต่ละเพศ และภาคเดียวกัน
ไม่รวมโรคเรื้อรัง/โรคประจำตัวอื่น ๆ

5.2.5 อาชีพและสถานภาพการทำงานกับภาวะเจ็บป่วย

เมื่อศึกษาความสัมพันธ์ของอาชีพกับการเจ็บป่วย การมีโรคเรื้อรัง/โรคประจำตัว และการได้รับบาดเจ็บฯ ของแรงงาน พบว่า แรงงานที่ทำงานในด้านการเกษตรและประมงมีภาวะเจ็บป่วยมากกว่า อาชีพกลุ่มอื่นๆ รองลงมาคือพนักงานบริการและพนักงานขายในร้านค้าและตลาด ทั้งนี้แรงงานชายและหญิงมีลักษณะเช่นเดียวกัน

สำหรับภาวะเจ็บป่วยกับสถานภาพการทำงาน พบว่า แรงงานที่รู้สึกป่วย/ไม่สบายกว่า 1 ใน 3 (ร้อยละ 37.5) เป็นลูกจ้างเอกชน สำหรับแรงงานที่มีโรคเรื้อรัง/โรคประจำตัวพบว่าเกือบ 2 ใน 4 (ร้อยละ 40.4) เป็นลูกจ้างเอกชน ขณะที่แรงงานที่ประกอบธุรกิจส่วนตัวโดยไม่มีลูกจ้าง บาดเจ็บจากอุบัติเหตุ/ถูกทำร้ายร่างกายมากที่สุด (ร้อยละ 41.1) ทั้งนี้แรงงานชายและหญิงมีรูปแบบเช่นเดียวกัน

5.2.6 วิธีการรักษาพยาบาล

แรงงานมีวิธีการรักษาพยาบาลที่แตกต่างกันไปตามสาเหตุของการเจ็บป่วย ซึ่งได้แก่ รู้สึกเจ็บป่วย/ไม่สบาย การมีโรคเรื้อรัง/โรคประจำตัว และการได้รับอุบัติเหตุ/ถูกทำร้ายร่างกาย แต่ไม่ถึงขั้นนอนในสถานพยาบาล จากข้อมูลพบว่า กว่า 1 ใน 3 ของแรงงานที่รู้สึกเจ็บป่วย/ไม่สบายจะซื้อยาแผนปัจจุบันกินเอง (ร้อยละ 41.2) เช่นเดียวกับแรงงานที่บาดเจ็บจากอุบัติเหตุ/ถูกทำร้ายร่างกายจะรักษาพยาบาลด้วยวิธีเดียวกัน (ร้อยละ 20.7) สำหรับแรงงานที่มีโรคเรื้อรัง/โรคประจำตัวซึ่งต้องเข้ารับการรักษาเป็นประจำ ดังนั้นเกือบ 1 ใน 3 จึงไปรักษาในโรงพยาบาลชุมชน (ร้อยละ 31.7)

แรงงานชายและหญิงมีรูปแบบการรักษาพยาบาลไม่แตกต่างกันมากนัก ยกเว้นแรงงานชายที่ได้รับบาดเจ็บฯ จะใช้วิธีซื้อยากินเองมากที่สุด (ร้อยละ 20.9) ขณะที่แรงงานหญิงมีรูปแบบการรักษาพยาบาลเช่นเดียวกับทั่วราชอาณาจักร



5.3 สวัสดิการค่ารักษาพยาบาล

สวัสดิการค่ารักษาพยาบาลจัดเป็นการคุ้มครองทางด้านสุขภาพให้กับประชาชน ซึ่งรัฐบาลทุกยุคที่ผ่านมามักจะให้ความสำคัญเป็นลำดับต้นๆ เนื่องจากรัฐบาลต้องการให้คนไทยมีหลักประกันหรือมีความมั่นใจว่าเมื่อเจ็บป่วย/ไม่สบายก็สามารถรับบริการตรวจรักษาได้ ผลจากการศึกษามีดังนี้

5.3.1 การได้รับสวัสดิการฯ

แรงงานส่วนใหญ่ได้รับสวัสดิการค่ารักษาพยาบาล (ร้อยละ 98.3) แรงงานชายและหญิงมีสวัสดิการที่ไม่แตกต่างกันมากนัก โดยหญิงมีสัดส่วนสูงกว่าชายเล็กน้อย (ร้อยละ 98.5 และร้อยละ 98.0 สำหรับหญิงและชาย ตามลำดับ) สวัสดิการฯ ที่แรงงานได้รับ ส่วนใหญ่ได้จากบัตรประกันสุขภาพ (ร้อยละ 24.6) รองลงมาเป็นประกันสังคม/กองทุนเงินทดแทน (ร้อยละ 9.6) แรงงานหญิงได้รับสวัสดิการจากบัตรประกันสุขภาพสูงกว่าชาย (ร้อยละ 26.1 และร้อยละ 22.7 ตามลำดับ) ขณะที่แรงงานชายได้รับสวัสดิการประเภทบัตรประกันสุขภาพมากกว่า (ร้อยละ 12.0 และร้อยละ 7.5 ตามลำดับ)

แม้ส่วนใหญ่แรงงานจะได้รับหลักประกันด้านสุขภาพ แต่ก็ยังมีแรงงานบางส่วนที่ไม่ได้รับสวัสดิการค่ารักษาพยาบาลใด ๆ แม้จะไม่สูงมากนักแต่อาจใช้ประเมินความครอบคลุมของการประกัน



สุขภาพถ้วนหน้าของรัฐได้ในระดับหนึ่ง และเมื่อพิจารณาการเจ็บป่วยตามสาเหตุ พบว่า แรงงานที่ป่วย/ไม่สบายและไม่ได้รับสวัสดิการใด ๆ เลยมีร้อยละ 1.7 โดยแรงงานชายสูงกว่าหญิงเล็กน้อย คือร้อยละ 2.0 และ ร้อยละ 1.5 ตามลำดับ สำหรับแรงงานที่บาดเจ็บจากอุบัติเหตุฯ ไม่ได้รับสวัสดิการใด ๆ เลยถึงร้อยละ 2.5 โดยแรงงานชายไม่มีสวัสดิการถึงร้อยละ 3.1

5.3.2 การใช้สวัสดิการค่ารักษาพยาบาล

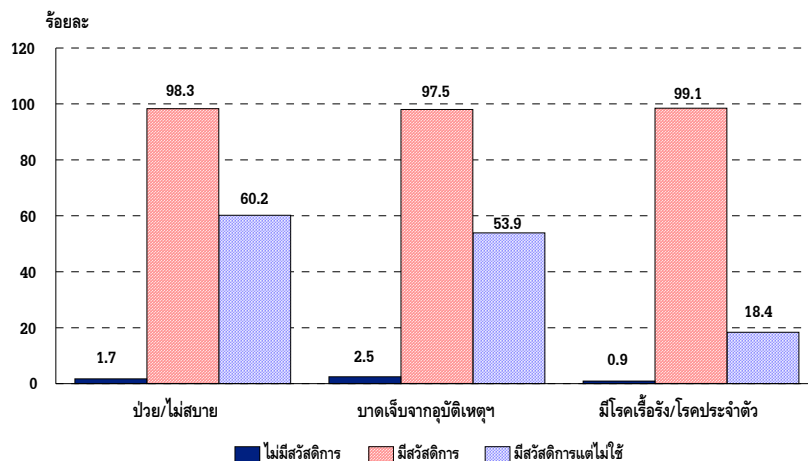
แม้แรงงานส่วนใหญ่มีสวัสดิการค่ารักษาพยาบาล แต่พบว่ายังมีแรงงานบางส่วนไม่ใช้สวัสดิการที่ตนเองมี โดยเฉพาะแรงงานที่ป่วย/ไม่สบายมากกว่าร้อยละ 60 มีสวัสดิการฯ แต่ไม่ใช้ (ร้อยละ 60.2) ขณะที่มากกว่าครึ่งของแรงงานที่เจ็บป่วยจากการบาดเจ็บฯ มีสวัสดิการฯ แต่ไม่ใช้ (ร้อยละ 53.9) สำหรับแรงงานที่มีโรคเรื้อรัง/โรคประจำตัวมีส่วนที่ไม่ใช้สวัสดิการเพียงเล็กน้อยเท่านั้น (ร้อยละ 18.4)

แรงงานชายและหญิงที่มีสวัสดิการฯ แต่ไม่ใช้ใกล้เคียงกัน คือ ชายร้อยละ 59.7 และหญิงร้อยละ 60.7 สำหรับแรงงานที่เจ็บป่วยจากการบาดเจ็บฯ มีแต่ไม่ใช้สวัสดิการฯ เป็นแรงงานชายร้อยละ 53.9 และแรงงานหญิงร้อยละ 56.9 ส่วนแรงงานชายและหญิงที่มีโรคเรื้อรัง/โรคประจำตัวและมีแต่ไม่ใช้สวัสดิการมีประมาณ 1 ใน 5 (ชายร้อยละ 17.4 และหญิงร้อยละ 19.1)

แรงงานที่เจ็บป่วยและไม่ใช้สิทธิสวัสดิการฯ ให้เหตุผลที่ไม่ใช้เนื่องจากเจ็บป่วยเพียงเล็กน้อย เช่นเดียวกับแรงงานที่บาดเจ็บฯ แต่ไม่ใช้สิทธิเนื่องจากเหตุผลเดียวกัน แต่สำหรับแรงงานที่เป็นโรคเรื้อรังฯ ให้เหตุผลที่ไม่ใช้เนื่องจากการบริการที่ช้า รอนานถึงร้อยละ 36.5 รองลงมาคือไม่แน่ใจในคุณภาพยา (ร้อยละ 16.7) แรงงานทั้งชายและหญิงที่มีสิทธิสวัสดิการฯ แต่ไม่ใช้ให้เหตุผลเช่นเดียวกัน

แผนภูมิ ค ร้อยละของแรงงาน จำแนกตามการมีสวัสดิการค่ารักษาพยาบาล และสาเหตุการเจ็บป่วย

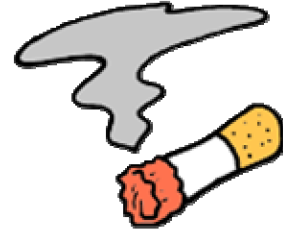
พ.ศ. 2552



หมายเหตุ: ไม่รวมอื่นๆ และไม่ทราบ

5.4 พฤติกรรมสุขภาพ

พฤติกรรมสุขภาพ หมายถึง การปฏิบัติหรือกิจกรรมใด ๆ ในการป้องกัน การสร้างเสริม การรักษา และการฟื้นฟูสุขภาพ อันมีผลต่อสภาวะทางสุขภาพของบุคคล ซึ่งแรงงานส่วนใหญ่มีพฤติกรรมสุขภาพในทางที่เอื้อต่อการมีสุขภาพที่ดี แต่ก็ยังมีแรงงานบางส่วนที่มีพฤติกรรมเสี่ยงต่อสุขภาพ เช่นการสูบบุหรี่ ผลจากการศึกษาพบว่า แรงงานที่มีการใช้บริการด้านสุขภาพนอกเหนือจากการรักษาพยาบาลเมื่อเจ็บป่วยนั้น มากกว่าครึ่งของแรงงานที่ใช้บริการฯ ให้ความสำคัญกับการตรวจสุขภาพประจำปี (ร้อยละ 69.1) โดยแรงงานชายให้ความสำคัญกับการตรวจสุขภาพประจำปีสูงกว่าแรงงานหญิง (ร้อยละ 82.7 สำหรับชาย และร้อยละ 62.7 สำหรับหญิง)



สำหรับพฤติกรรมเสี่ยงต่อสุขภาพ ซึ่งได้แก่ การสูบบุหรี่และดื่มสุรา จะพบความแตกต่างอย่างชัดเจนระหว่างแรงงานชายและหญิง กล่าวคือ แรงงานชายมีพฤติกรรมเสี่ยงต่อสุขภาพสูงมาก โดยมากกว่า 1 ใน 3 สูบบุหรี่ทุกวัน (ร้อยละ 39.5) และในจำนวนนี้กว่า 1 ใน 4 สูบมากกว่า 100 มวนต่อวัน (ร้อยละ 25.7)



สำหรับพฤติกรรมการดื่มสุราพบว่าแรงงานชายร้อยละ 8 ดื่มสุราทุกวัน ร้อยละ 9.0 ดื่มวันเว้นวัน และร้อยละ 14.6 ดื่มทุกสัปดาห์ นอกจากแรงงานชายสูบบุหรี่เป็นประจำแล้ว ยังดื่มสุราทุกวันอีกด้วยถึงร้อยละ 5 แม้ว่าจะเป็นสัดส่วนที่ไม่มาก แต่ก็นับว่าเป็นพฤติกรรมที่เพิ่มความเสี่ยงต่อสุขภาพ และการเกิดอุบัติเหตุอย่างมาก ขณะที่แรงงานหญิงสูบบุหรี่และดื่มสุราน้อยกว่า แต่อย่างไรก็ตามก็ยังเป็นพฤติกรรมที่มีผลกระทบต่อสุขภาพเช่นกัน (ร้อยละ 1.7 สูบบุหรี่ทุกวัน และร้อยละ 0.6 ดื่มสุราทุกวัน)

6. ข้อเสนอแนะ

ตามมติคณะรัฐมนตรีเมื่อวันที่ 30 กันยายน 2546 เห็นชอบกับเกณฑ์พื้นฐาน 10 ประการในการดำรงชีวิตของคนไทยที่คนไทยทุกคนควรจะได้รับ เพื่อนำไปสู่การยกระดับคุณภาพชีวิตของคนไทย ซึ่ง 1 ในเกณฑ์พื้นฐาน 10 ประการ ก็คือ การได้รับการประกันสุขภาพที่ได้มาตรฐาน และจากความตั้งใจของรัฐบาลที่จะทำให้ประชาชนทุกคนมีหลักประกันด้านสุขภาพ เพื่อให้คนไทยมีหลักประกันหรือมีความมั่นใจว่าเมื่อเจ็บป่วยจะสามารถไปขอรับบริการตรวจรักษา โดยไม่ต้องกังวลในเรื่องค่ารักษาพยาบาล นอกจากนี้รัฐยังเน้นการ "สร้าง" สุขภาพมากกว่าการ "ซ่อม" สุขภาพ เพราะการที่จะมี "สุขภาพดี" ใต้นั้นจะต้องสามารถพึ่งพาตนเองทางด้านสุขภาพได้ในระดับหนึ่ง



อย่างไรก็ตามจากการศึกษาพบว่า แม่แรงงานส่วนใหญ่ได้รับสวัสดิการค่ารักษาพยาบาลจาก บัตรประกันสุขภาพ แต่ก็ยังพบว่าแม่แรงงานบางส่วนไม่ได้รับสวัสดิการใดๆ เลย นั่นอาจหมายถึงความไม่ครอบคลุมของการได้รับหลักประกันด้านสุขภาพ ซึ่งภาครัฐนอกจากจะให้ความสำคัญกับระบบบริการสุขภาพ เพื่อให้สามารถเข้าถึงประชากรได้อย่างทั่วถึงแล้ว ควรคำนึงถึงความพอใจของประชากรต่อการ ให้บริการของภาครัฐ เนื่องจากพบว่าแม่แรงงานบางส่วนที่มีสวัสดิการแต่ไม่ใช้ แม่ คนในวัยแรงงาน จะไม่ใช่ผู้สูงอายุที่ต้องการการดูแลสุขภาพมากกว่าวัยอื่น แต่การ ตรวจสุขภาพประจำปีเป็นเรื่องจำเป็น เพราะโรคบางโรค หากตรวจพบตั้งแต่ต้น แล้วให้การรักษาก็จะดีกว่าตรวจพบตอนที่ เป็นมากแล้ว ดังนั้นสิ่งที่แรงงานควร ตระหนักก็คือการตรวจสุขภาพประจำปี และรู้จักรักษาตัว ลดการบาดเจ็บ รวมทั้ง พฤติกรรมเสี่ยงต่างๆ ซึ่งจะเกิดประโยชน์ผลดีมากกว่าผลเสีย



นอกจากนี้การที่แรงงานส่วนใหญ่มีพื้นฐานการศึกษาต่ำ ซึ่งนับเป็นจุดอ่อนต่อการเพิ่มขีด



ความสามารถในการแข่งขันของประเทศ หากแรงงานมีการศึกษาสูงขึ้น และทำงานที่ ได้รับค่าตอบแทนที่เหมาะสมต่อการเลี้ยงชีพทั้งของตนเองและครอบครัว จะทำให้ แรงงานสามารถดำรงชีวิตได้อย่างมีความสุข และนำไปสู่การมีคุณภาพชีวิตที่ดีขึ้น ซึ่ง จะส่งผลต่อการพัฒนาของประเทศต่อไปในอนาคต

ตารางสถิติ

ตาราง 1 จำนวนและร้อยละของแรงงาน จำแนกตามกลุ่มอายุ และเพศ ทวีราชอาณาจักร และภาค พ.ศ. 2552

กลุ่มอายุ และเพศ	ทวีราช- อาณาจักร	กรุงเทพ- มหานคร	ภาคกลาง (ไม่รวม กทม.)	ภาคเหนือ	ภาคตะวันออกเฉียงเหนือ	ภาคใต้
รวม	100.0 (34,248,223)	100.0 (3,763,199)	100.0 (8,620,707)	100.0 (6,367,055)	100.0 (10,849,818)	100.0 (4,647,444)
15-24	14.2	7.2	13.8	14.5	15.2	17.8
25-39	41.1	49.0	43.0	36.7	39.6	40.7
40-44	14.3	15.6	14.2	13.9	14.3	13.4
45-49	12.7	12.8	12.4	14.5	12.4	11.8
50-54	10.3	9.2	9.8	12.2	10.4	9.5
55-59	7.4	6.2	6.8	8.2	8.1	6.8
ชาย	100.0 18,489,501	100.0 1,852,638	100.0 4,565,257	100.0 3,418,162	100.0 6,071,274	100.0 2,582,170
15-24	15.4	6.6	14.8	15.8	16.2	19.9
25-39	40.5	47.4	42.4	36.6	39.1	40.2
40-44	13.7	15.3	13.9	13.2	13.9	12.7
45-49	12.5	13.4	12.4	13.8	12.2	11.3
50-54	10.4	10.6	9.8	12.1	10.4	9.2
55-59	7.5	6.7	6.7	8.5	8.2	6.7
หญิง	100.0 (15,758,722)	100.0 (1,910,561)	100.0 (4,055,450)	100.0 (2,948,893)	100.0 (4,778,544)	100.0 (2,065,274)
15-24	12.8	7.8	12.6	12.9	14.0	15.1
25-39	41.9	50.5	43.7	36.9	40.1	41.4
40-44	14.8	15.8	14.7	14.8	14.8	14.3
45-49	13.0	12.2	12.3	15.2	12.8	12.5
50-54	10.2	8.0	9.7	12.4	10.3	9.8
55-59	7.3	5.7	7.0	7.8	8.0	6.9

ตาราง 2 จำนวนและร้อยละของแรงงาน จำแนกตามระดับการศึกษา และเพศ ทัวราชอาณาจักร และภาค พ.ศ. 2552

ระดับการศึกษา และเพศ	ทัวราช- อาณาจักร	กรุงเทพ- มหานคร	ภาคกลาง (ไม่รวม กทม.)	ภาคเหนือ	ภาคตะวันออกเฉียงเหนือ	ภาคใต้
รวม	100.0	100.0	100.0	100.0	100.0	100.0
	(34,151,007)	(3,752,241)	(8,585,770)	(6,353,266)	(10,849,482)	(4,610,248)
ไม่มีการศึกษา	2.1	1.2	2.5	3.8	0.7	2.6
ต่ำกว่าประถมศึกษา	25.4	15.5	23.1	31.4	28.1	23.3
ประถมศึกษา	23.8	17.3	21.9	20.5	29.3	24.4
มัธยมศึกษาตอนต้น	17.2	15.2	19.4	16.6	17.0	16.2
มัธยมศึกษาตอนปลาย	14.7	16.1	16.2	13.6	13.2	16.2
อนุปริญญา	4.7	5.4	5.5	4.0	3.9	5.7
ปริญญาตรี	10.7	24.2	10.1	9.1	7.2	11.1
ปริญญาโทและเอก	1.4	5.1	1.3	1.0	0.6	0.5
ชาย	100.0	100.0	100.0	100.0	100.0	100.0
	(18,441,610)	(1,847,460)	(4,545,361)	(3,411,837)	(6,071,274)	(2,565,678)
ไม่มีการศึกษา	1.5	0.7	1.7	3.2	0.5	2.1
ต่ำกว่าประถมศึกษา	23.7	16.7	21.0	28.1	26.3	21.3
ประถมศึกษา	24.8	18.2	23.8	21.7	28.8	26.2
มัธยมศึกษาตอนต้น	19.2	16.1	21.0	18.2	19.8	18.1
มัธยมศึกษาตอนปลาย	16.2	18.0	17.1	15.2	14.8	17.9
อนุปริญญา	5.1	5.7	6.8	4.8	3.6	5.5
ปริญญาตรี	8.3	20.0	7.7	7.8	5.4	8.4
ปริญญาโทและเอก	1.2	4.6	0.9	1.0	0.8	0.5
หญิง	100.0	100.0	100.0	100.0	100.0	100.0
	(15,709,397)	(1,904,781)	(4,040,409)	(2,941,429)	(4,778,208)	(2,044,570)
ไม่มีการศึกษา	2.6	1.8	3.5	4.5	0.9	3.2
ต่ำกว่าประถมศึกษา	27.5	14.2	25.6	35.3	30.4	25.7
ประถมศึกษา	22.6	16.4	19.6	19.2	29.9	22.1
มัธยมศึกษาตอนต้น	14.9	14.4	17.5	14.8	13.4	13.9
มัธยมศึกษาตอนปลาย	13.0	14.2	15.3	11.6	11.1	14.0
อนุปริญญา	4.3	5.0	4.0	3.0	4.3	6.1
ปริญญาตรี	13.5	28.3	12.7	10.6	9.6	14.4
ปริญญาโทและเอก	1.6	5.7	1.8	1.0	0.4	0.6

หมายเหตุ: ไม่รวมการศึกษาอื่นๆ และไม่ทราบระดับการศึกษา

ตาราง 3 จำนวนและร้อยละของแรงงาน จำแนกตามสถานภาพสมรส และเพศ ทวีราชอาณาจักร
และภาค พ.ศ. 2552

สถานภาพสมรส และเพศ	ทวีราช- อาณาจักร	กรุงเทพ- มหานคร	ภาคกลาง (ไม่รวม กทม.)	ภาคเหนือ	ภาคตะวันออกเฉียงเหนือ	ภาคใต้
รวม	100.0	100.0	100.0	100.0	100.0	100.0
	(34,243,116)	(3,761,342)	(8,619,603)	(6,366,572)	(10,848,773)	(4,646,826)
โสด	22.1	31.8	22.4	21.3	18.9	22.7
สมรส	71.4	61.6	70.4	71.6	75.7	71.2
ม่าย	2.5	2.1	2.7	3.0	2.1	2.6
หย่า	1.8	2.3	1.8	1.7	1.6	1.6
แยกกันอยู่	2.2	2.2	2.7	2.4	1.7	1.9
ชาย	100.0	100.0	100.0	100.0	100.0	100.0
	(18,488,179)	(1,852,638)	(4,564,551)	(3,418,163)	(6,071,274)	(2,581,553)
โสด	25.4	29.9	25.1	25.6	23.3	27.8
สมรส	71.1	66.8	71.2	69.7	73.7	69.5
ม่าย	0.8	0.5	0.6	1.3	0.8	0.6
หย่า	1.1	1.1	1.0	1.3	1.1	0.7
แยกกันอยู่	1.6	1.7	2.1	2.1	1.1	1.4
หญิง	100.0	100.0	100.0	100.0	100.0	100.0
	(15,754,937)	(1,908,704)	(4,055,052)	(2,948,409)	(4,777,499)	(2,065,273)
โสด	18.3	33.6	19.2	16.4	13.3	16.4
สมรส	71.8	56.5	69.6	73.8	78.1	73.3
ม่าย	4.5	3.6	5.0	4.9	3.8	5.0
หย่า	2.6	3.6	2.7	2.3	2.2	2.8
แยกกันอยู่	2.8	2.7	3.5	2.6	2.6	2.5

หมายเหตุ: ไม่รวมเคยสมรสแต่ไม่ทราบสถานภาพ

ตาราง 4 จำนวนและร้อยละของแรงงาน จำแนกตามอาชีพ และเขต ทวีธาภิเศก และภาค พ.ศ. 2552

อาชีพ และเขต	ทวิธาภิเศก- อาณัติกร	กรุงเทพ- มหานคร	ภาคกลาง (ไม่รวม กทม.)	ภาคเหนือ	ภาคตะวันออกเฉียงเหนือ	ภาคใต้
รวม	100.0 (34,223,108)	100.0 (3,745,188)	100.0 (8,616,218)	100.0 (6,367,056)	100.0 (10,848,413)	100.0 (4,646,233)
ผู้บัญญัติกฎหมาย ข้าราชการระดับอาวุโส และผู้จัดการ	2.8	6.0	2.4	2.3	2.5	2.1
ผู้ประกอบการวิชาชีพต่างๆ	4.2	8.0	3.7	3.5	3.7	4.3
ช่างเทคนิคสาขาต่างๆ และผู้ประกอบการวิชาชีพอื่นๆ ที่เกี่ยวข้อง	4.7	11.1	6.0	4.1	2.6	3.0
เสมียน	4.4	8.7	6.2	3.0	2.4	3.6
พนักงานบริการและพนักงานขายในร้านค้าและตลาด	18.6	26.4	18.5	18.4	15.4	20.6
ผู้ปฏิบัติงานที่มีฝีมือในด้านการเกษตรและการประมง	28.2	1.0	17.1	33.2	38.0	40.7
ผู้ปฏิบัติงานในธุรกิจด้านความสามารถทางฝีมือและธุรกิจอื่นๆ ที่เกี่ยวข้อง	14.7	14.2	14.5	16.1	15.5	12.0
ผู้ปฏิบัติการเครื่องจักร โรงงานและเครื่องจักร และผู้ปฏิบัติงานด้านการประกอบอาชีพพื้นฐานต่างๆ	9.1	13.3	17.2	4.6	5.9	4.3
	13.3	11.3	14.4	14.8	14.0	9.4
ชาย	100.0 (18,480,958)	100.0 (1,846,011)	100.0 (4,563,987)	100.0 (3,418,163)	100.0 (6,070,628)	100.0 (2,582,169)
ผู้บัญญัติกฎหมาย ข้าราชการระดับอาวุโส และผู้จัดการ	3.8	7.3	3.4	3.6	3.7	2.7
ผู้ประกอบการวิชาชีพต่างๆ	3.2	7.0	2.8	2.7	2.7	2.9
ช่างเทคนิคสาขาต่างๆ และผู้ประกอบการวิชาชีพอื่นๆ ที่เกี่ยวข้อง	4.1	8.4	5.1	4.3	2.6	2.4
เสมียน	2.5	5.4	4.3	1.4	1.2	2.0
พนักงานบริการและพนักงานขายในร้านค้าและตลาด	13.1	20.1	13.2	12.7	10.6	14.3
ผู้ปฏิบัติงานที่มีฝีมือในด้านการเกษตรและการประมง	29.6	1.2	18.4	34.5	38.2	42.9
ผู้ปฏิบัติงานในธุรกิจด้านความสามารถทางฝีมือและธุรกิจอื่นๆ ที่เกี่ยวข้อง	18.7	20.3	19.7	19.9	17.9	15.8
ผู้ปฏิบัติการเครื่องจักร โรงงานและเครื่องจักร และผู้ปฏิบัติงานด้านการประกอบอาชีพพื้นฐานต่างๆ	12.3	22.5	20.5	6.8	8.5	7.2
	12.7	7.8	12.6	14.1	14.6	9.8

ตาราง 4 จำนวนและร้อยละของแรงงาน จำแนกตามอาชีพ และเพศ ทวีราชอาณาจักร และภาค พ.ศ. 2552 (ต่อ)

อาชีพ และเพศ	ตัวราช- อาณาจักร	กรุงเทพ- มหานคร	ภาคกลาง (ไม่รวม กทม.)	ภาคเหนือ	ภาคตะวันออกเฉียงเหนือ	ภาคใต้
หญิง	100.0 (15,742,150)	100.0 (1,899,177)	100.0 (4,052,231)	100.0 (2,948,893)	100.0 (4,777,785)	100.0 (2,064,064)
ผู้บัญญัติกฎหมาย ข้าราชการระดับอาวุโส และผู้จัดการ	1.5	4.7	1.4	0.8	1.0	1.2
ผู้ประกอบการวิชาชีพต่างๆ	5.5	9.0	4.7	4.3	5.1	6.1
ช่างเทคนิคสาขาต่างๆ และผู้ประกอบการวิชาชีพอื่นๆ ที่เกี่ยวข้อง	5.4	13.6	6.9	3.9	2.4	3.8
เสมียน	6.5	12.0	8.4	4.9	4.0	5.7
พนักงานบริการและพนักงานขายในร้านค้าและตลาด	25.1	32.5	24.4	24.9	21.5	28.5
ผู้ปฏิบัติงานที่มีฝีมือ ในด้านการเกษตรและการประมง	26.5	0.7	15.7	31.7	37.8	38.0
ผู้ปฏิบัติงานในธุรกิจด้านความงามทางฝีมือและธุรกิจอื่นๆ ที่เกี่ยวข้อง	10.1	8.3	8.6	11.8	12.4	7.1
ผู้ปฏิบัติการเครื่องจักร โรงงานและเครื่องจักร และผู้ปฏิบัติงานด้านการประกอบอาชีพพื้นฐานต่างๆ	5.3	4.5	13.4	2.1	2.6	0.6
	14.1	14.7	16.5	15.6	13.2	9.0

หมายเหตุ: ไม่รวมไม่ทราบและไม่ทราบอาชีพ

ตาราง 5 จำนวนและร้อยละของแรงงาน จำแนกตามสถานภาพการทำงาน และเพศ ที่ข้าราชการ
และภาค พ.ศ. 2552

สถานภาพการทำงาน และเพศ	ข้าราชการ- อาณัติกร	กรุงเทพ- มหานคร	ภาคกลาง (ไม่รวม กทม.)	ภาคเหนือ	ภาคตะวันออกเฉียงเหนือ	ภาคใต้
รวม	100.0	100.0	100.0	100.0	100.0	100.0
	(34,248,224)	(3,763,201)	(8,620,706)	(6,367,056)	(10,849,819)	(4,647,442)
นายจ้าง	2.6	4.2	2.7	2.2	1.6	3.9
ประกอบธุรกิจส่วนตัว						
โดยไม่มีลูกจ้าง	29.5	21.4	21.2	31.4	37.3	30.3
ช่วยธุรกิจในครัวเรือน						
โดยไม่ได้รับค่าจ้าง	17.6	8.4	12.7	20.7	21.9	20.0
ลูกจ้างรัฐบาล	8.7	6.7	7.2	10.0	9.7	8.6
ลูกจ้างรัฐวิสาหกิจ	1.0	3.1	1.2	0.8	0.4	0.6
ลูกจ้างเอกชน	40.4	56.2	55.0	34.7	28.5	36.4
การรวมกลุ่ม	0.2	-	a	0.2	0.6	0.2
ชาย	100.0	100.0	100.0	100.0	100.0	100.0
	(18,489,503)	(1,852,639)	(4,565,257)	(3,418,163)	(6,071,274)	(2,582,170)
นายจ้าง	3.7	5.9	4.1	3.2	2.3	5.1
ประกอบธุรกิจส่วนตัว						
โดยไม่มีลูกจ้าง	32.4	25.7	22.5	35.4	39.6	33.8
ช่วยธุรกิจในครัวเรือน						
โดยไม่ได้รับค่าจ้าง	11.9	2.6	9.0	12.5	16.1	13.4
ลูกจ้างรัฐบาล	8.6	6.0	6.7	10.3	9.6	9.0
ลูกจ้างรัฐวิสาหกิจ	1.3	4.2	1.5	1.1	0.6	0.9
ลูกจ้างเอกชน	41.9	55.6	56.2	37.5	31.2	37.8
การรวมกลุ่ม	0.2	-	a	a	0.6	-

ตาราง 5 จำนวนและร้อยละของแรงงาน จำแนกตามสถานภาพการทำงาน และเพศ ทวีราชอาณาจักร
และภาค พ.ศ. 2552 (ต่อ)

สถานภาพการทำงาน และเพศ	ทวีราช- อาณาจักร	กรุงเทพ- มหานคร	ภาคกลาง (ไม่รวม กทม.)	ภาคเหนือ	ภาคตะวันออกเฉียงเหนือ	ภาคใต้
หญิง	100.0 (15,758,721)	100.0 (1,910,562)	100.0 (4,055,449)	100.0 (2,948,893)	100.0 (4,778,545)	100.0 (2,065,272)
นายจ้าง	1.3	2.6	1.1	1.1	0.7	2.3
ประกอบธุรกิจส่วนตัว โดยไม่มีลูกจ้าง	26.0	17.1	19.8	26.7	34.4	25.9
ช่วยธุรกิจในครัวเรือน โดยไม่ได้รับค่าจ้าง	24.3	14.0	17.0	30.2	29.4	28.3
ลูกจ้างรัฐบาล	8.8	7.4	7.8	9.7	9.9	8.2
ลูกจ้างรัฐวิสาหกิจ	0.6	2.1	0.7	0.5	0.2	0.2
ลูกจ้างเอกชน	38.7	56.8	53.6	31.5	25.0	34.7
การรวมกลุ่ม	0.3	-	a	0.3	0.4	0.4

หมายเหตุ: a น้อยกว่า 0.1

ตาราง 6 จำนวนและร้อยละของแรงงาน จำแนกตามรายได้เฉลี่ยต่อเดือน ชั่วโมงทำงานเฉลี่ยต่อสัปดาห์ และเพศ ทวีราชอาณาจักร และภาค พ.ศ. 2552

รายได้เฉลี่ยต่อเดือน ชั่วโมงทำงานเฉลี่ยต่อสัปดาห์ และเพศ	ทวีราช- อาณาจักร	กรุงเทพ- มหานคร	ภาคกลาง (ไม่รวม กทม.)	ภาคเหนือ	ภาคตะวันออกเฉียงเหนือ	ภาคใต้
รายได้เฉลี่ยต่อเดือน	12,488	23,022	10,326	7,868	12,000	12,990
ชาย	12,569	22,021	10,234	8,241	13,121	13,535
หญิง	12,387	23,985	10,434	7,360	10,322	12,238
ชั่วโมงทำงานเฉลี่ยต่อสัปดาห์	45.1	50.0	48.0	45.8	43.4	38.7
ชาย	45.4	50.4	48.5	46.2	44.0	38.8
หญิง	44.7	49.6	47.4	45.4	42.7	38.5

ตาราง 7 จำนวนและร้อยละของแรงงาน จำนวนตามการเจ็บป่วย กลุ่มโรค และเพศ ที่ราชอาณาจักร และภาค พ.ศ. 2552

การเจ็บป่วย กลุ่มโรค และเพศ	ที่ราชอาณาจักร	กรุงเทพมหานคร	ภาคกลาง (ไม่รวม กทม.)	ภาคเหนือ	ภาคตะวันออกเฉียงเหนือ	ภาคใต้
รวม	100.0 (33,989,699)	100.0 (3,743,348)	100.0 (8,567,931)	100.0 (6,311,837)	100.0 (10,793,055)	100.0 (4,573,528)
ไม่ป่วย	83.7	83.3	84.4	80.3	83.9	86.7
ป่วย	16.3 (100.0)	16.7 (100.0)	15.6 (100.0)	19.7 (100.0)	16.1 (100.0)	13.3 (100.0)
ระบบทางเดินหายใจ	32.5	45.9	24.1	39.0	30.6	30.1
ห้องว่าง/ห้องเสียบิว	3.3	3.9	3.9	1.8	3.5	3.6
ปวดท้อง/ท้องอืด/ท้องเฟ้อ/โรคลกระเพาะ	9.4	6.9	8.0	10.8	9.2	13.2
ปวดหลัง/ปวดกล้ามเนื้อ	20.7	11.0	18.2	22.2	24.6	21.9
ความเครียด/นอนไม่หลับ/ปวดหัว	18.9	14.4	33.4	11.0	15.1	18.5
โรคผิวหนัง/กลากเกลื้อน/ผดผื่น	1.4	1.4	1.5	1.4	1.1	1.6
ตา/หู/คอ/จมูก	1.8	2.3	1.6	1.8	1.9	1.2
โรคในช่องปาก/ฟันผุ/โรคเหงือก	0.6	0.9	0.3	0.3	0.7	0.9
โรคเรื้อรัง/ประจำตัว	11.4	13.3	9.0	11.7	13.3	9.0

ตาราง 7 จำนวนและร้อยละของแรงงาน จำแนกตามการเจ็บป่วย กลุ่มโรค และเพศ ที่ราชอาณาจักร และภาค พ.ศ. 2552 (ต่อ)

การเจ็บป่วย กลุ่มโรค และเพศ	ที่ราชอาณาจักร	กรุงเทพมหานคร	ภาคกลาง (ไม่รวม กทม.)	ภาคเหนือ	ภาคตะวันออกเฉียงเหนือ	ภาคใต้
ชาย	100.0	100.0	100.0	100.0	100.0	100.0
รวมป่วย	(18,382,766)	(1,839,464)	(4,547,086)	(3,396,401)	(6,049,326)	(2,550,489)
ป่วย	86.5	86.7	86.7	83.4	87.2	88.7
ระบบทางเดินหายใจ	33.4	41.5	24.5	42.0	32.0	32.1
ท้องร่วง/ท้องเสีย/บิด	3.7	4.5	4.6	2.0	3.6	4.6
ปวดท้อง/ท้องอืด/ท้องเฟ้อ/โรคกระเพาะ	8.7	7.2	7.3	10.5	8.1	11.1
ปวดหลัง/ปวดกล้ามเนื้อ	24.6	16.2	23.3	22.6	28.8	27.0
ความเครียด/นอนไม่หลับ/ปวดหัว	16.2	12.6	28.6	9.3	13.1	15.5
โรคผิวหนัง/กลากเกลื้อน/ผดผื่น	1.2	1.2	1.6	0.7	1.0	1.5
ตา/หู/คอ/จมูก	1.9	2.9	1.8	2.5	1.9	0.5
โรคในช่องปาก/ฟันผุ/โรคเหงือก	0.9	1.7	0.5	0.6	1.0	1.5
โรคเรื้อรัง/ประจำตัว	9.4	12.2	7.8	9.8	10.5	6.2

ตาราง 7 จำนวนและร้อยละของแรงงาน จำแนกตามการเจ็บป่วย กลุ่มโรค และเพศ ที่วาระอาณาจักร และภาค พ.ศ. 2552 (ต่อ)

การเจ็บป่วย กลุ่มโรค และเพศ	ที่วาระอาณาจักร	กรุงเทพมหานคร	ภาคกลาง (ไม่รวม กทม.)	ภาคเหนือ	ภาคตะวันออกเฉียงเหนือ	ภาคใต้
หญิง	100.0	100.0	100.0	100.0	100.0	100.0
ไม่ป่วย	(15,606,933)	(1,903,884)	(4,020,845)	(2,915,436)	(4,743,729)	(2,023,039)
ป่วย	80.3	80.0	81.9	76.7	79.6	84.1
	19.7	20.0	18.1	23.3	20.4	15.9
	(100.0)	(100.0)	(100.0)	(100.0)	(100.0)	(100.0)
ระบบทางเดินหายใจ	31.9	48.7	23.8	36.4	29.4	28.2
ท้องร่วง/ท้องเสีย/บิด	2.9	3.5	3.3	1.6	3.5	2.6
ปวดท้อง/ท้องอืด/ท้องเฟ้อ/โรคกระเพาะ	10.0	6.6	8.6	11.1	10.0	15.0
ปวดหลัง/ปวดกล้ามเนื้อ	17.6	7.6	14.0	21.8	21.3	17.3
ความเครียด/นอนไม่หลับ/ปวดหัว	21.0	15.6	37.3	12.4	16.7	21.3
โรคผิวหนัง/กลากเกลื้อน/ผดผื่น	1.5	1.6	1.4	2.1	1.2	1.7
ตา/หู/คอ/จมูก	1.7	1.9	1.5	1.3	1.9	1.9
โรคในช่องปาก/ฟันผุ/โรคเหงือก	0.3	0.4	0.2	a	0.5	0.5
โรคเรื้อรัง/ประจำตัว	13.1	14.1	9.9	13.3	15.5	11.5

หมายเหตุ: ไม่รวมอื่นๆ

a น้อยกว่า 0.1

ตาราง 8 จำนวนและร้อยละของแรงงาน จำแนกตามการบาดเจ็บ สาเหตุ และเพศ ที่วราชนาถจักร และภาค พ.ศ. 2552

การบาดเจ็บ สาเหตุ และเพศ	ที่วราชนาถจักร	กรุงเทพมหานคร	ภาคกลาง (ไม่รวม กทม.)	ภาคเหนือ	ภาคตะวันออกเฉียงเหนือ	ภาคใต้
รวม	100.0 (34,239,379)	100.0 (3,761,021)	100.0 (8,616,911)	100.0 (6,366,013)	100.0 (10,849,190)	100.0 (4,646,244)
ไม่มี	97.7	97.9	97.1	97.6	97.9	98.0
มี	2.3 (100.0)	2.1 (100.0)	2.9 (100.0)	2.4 (100.0)	2.1 (100.0)	2.0 (100.0)
รถจักรยานยนต์	27.1	36.2	24.4	25.9	30.6	20.2
รถยนต์ รถมอเตอร์	5.2	2.2	6.3	7.6	4.1	3.4
รถบรรทุกขนาดใหญ่และยานพาหนะอื่นๆ	0.8	3.3	0.1	1.2	0.6	-
ถูกเครื่องจักรกล	8.2	6.9	12.2	7.8	6.8	3.0
ถูกสัตว์มีพิษ	9.6	6.7	4.1	18.0	9.4	13.7
ถูกสารเคมี	1.4	1.0	0.8	2.2	2.0	0.9
พลัดตกหกล้ม	20.0	32.5	19.5	12.5	17.4	28.6
อุบัติเหตุอื่น ๆ	13.6	3.6	15.7	10.7	16.5	13.8
ถูกทำร้ายโดยใช้กำลัง	2.0	6.6	2.4	-	1.2	2.4
ถูกทำร้ายโดยใช้วัตถุมีคม	10.9	1.0	12.5	12.7	11.1	12.2
ถูกทำร้ายโดยวิธีอื่นๆ	1.2	-	2.0	1.4	0.3	1.8

ตาราง 8 จำนวนและร้อยละของแรงงาน จำแนกตามการบาดเจ็บ สาเหตุ และเพศ ที่ราชอาณาจักร และภาค พ.ศ. 2552 (ต่อ)

การบาดเจ็บ สาเหตุ และเพศ	พระราชอาณัติจักร	กรุงเทพมหานคร	ภาคกลาง (ไม่รวม กทม.)	ภาคเหนือ	ภาคตะวันออกเฉียงเหนือ	ภาคใต้
ชาย	100.0 (18,485,101)	100.0 (1,850,460)	100.0 (4,563,998)	100.0 (3,418,163)	100.0 (6,071,103)	100.0 (2,581,377)
ไม่มี	97.3	97.8	96.8	97.3	97.3	97.6
มี	2.7	2.2	3.2	2.7	2.7	2.4
	(100.0)	(100.0)	(100.0)	(100.0)	(100.0)	(100.0)
รถจักรยานยนต์	30.8	29.8	31.4	28.5	35.1	22.1
รถยนต์ รถกระบะ	4.5	4.4	5.3	6.9	2.3	5.1
รถบรรทุกขนาดใหญ่และยานพาหนะอื่นๆ	0.7	-	a	2.0	0.9	-
ถูกเครื่องจักรกล	8.7	11.1	11.7	10.7	6.4	3.2
ถูกสัตว์มีพิษ	9.8	11.2	4.6	17.6	11.7	4.7
ถูกสารเคมี	1.6	-	1.4	1.7	2.8	-
พลัดตกหกล้ม	17.2	34.5	15.0	12.1	10.9	35.5
อุบัติเหตุอื่นๆ	14.9	7.1	15.9	6.7	20.5	15.3
ถูกทำร้ายโดยใช้กำลัง	1.1	-	2.0	-	0.7	2.0
ถูกทำร้ายโดยใช้วัตถุมีคม	9.2	1.9	9.7	11.5	8.3	11.8
ถูกทำร้ายโดยวิธีอื่นๆ	1.5	-	3.0	2.3	0.4	0.3

ตาราง 8 จำนวนและร้อยละของแรงงาน จำแนกตามการบาดเจ็บ สาเหตุ และเพศ ที่วราพลาซ่า และเขต พ.ศ. 2552 (ต่อ)

การบาดเจ็บ สาเหตุ และเพศ	ที่วราพลาซ่า	กรุงเทพมหานคร	ภาคต่าง (ไม่รวม กทม.)	ภาคเหนือ	ภาคตะวันออกเฉียงเหนือ	ภาคใต้
หญิง	100.0	100.0	100.0	100.0	100.0	100.0
ไม่มี	(15,754,278)	(1,910,561)	(4,052,913)	(2,947,850)	(4,778,087)	(2,064,867)
มี	98.1	97.9	97.4	98.1	98.7	98.6
	1.9	2.1	2.6	1.9	1.3	1.4
	(100.0)	(100.0)	(100.0)	(100.0)	(100.0)	(100.0)
รถจักรยานยนต์	20.8	42.7	14.3	21.7	19.0	16.2
รถยนต์ รถกระบะ	6.2	-	7.7	8.8	8.4	-
รถบรรทุกขนาดใหญ่และยานพาหนะอื่น ๆ	1.0	6.6	0.2	-	-	-
ถูกเครื่องจักรกด	7.4	2.5	12.9	2.8	7.9	2.6
ถูกสตั๊ดมีพิช	9.2	2.3	3.5	18.7	3.4	32.4
ถูกสารเคมี	1.1	2.1	-	3.0	-	2.7
พัดตกหกถล่ม	24.7	30.6	25.9	13.1	34.3	14.3
อุบัติเหตุอื่น ๆ	11.3	-	15.4	17.3	6.5	10.7
ถูกทำร้ายโดยใช้กำลัง	3.7	13.2	3.0	-	2.3	3.2
ถูกทำร้ายโดยใช้วัตถุมีคม	13.9	-	16.6	14.6	18.2	13.1
ถูกทำร้ายโดยวิธีอื่น ๆ	0.7	-	0.5	-	-	4.8

หมายเหตุ: ไม่รวมไม่ทราบ

a น้อยกว่า 0.1

ตาราง 9 จำนวนและร้อยละของแรงงาน จำแนกตามการมีโรคเรื้อรัง กลุ่มโรค และเพศ ทัวราชอาณาจักร และภาค พ.ศ. 2552

การมีโรคเรื้อรัง กลุ่มโรค และเพศ	ทัวราช-อาณาจักร	กรุงเทพ-มหานคร	ภาคกลาง (ไม่รวม กทม.)	ภาคเหนือ	ภาคตะวันออกเฉียงเหนือ	ภาคใต้
รวม	100.0 (33,865,369)	100.0 (3,729,823)	100.0 (8,543,335)	100.0 (6,278,915)	100.0 (10,730,319)	100.0 (4,582,977)
ไม่มี	88.6	90.0	88.2	85.3	89.7	90.2
มี	11.4 (100.0)	10.0 (100.0)	11.8 (100.0)	14.7 (100.0)	10.3 (100.0)	9.8 (100.0)
โรคมะเร็ง	1.9	3.0	2.3	1.1	2.1	1.6
โรคเบาหวาน/ความผิดปกติของต่อมไร้ท่อ	21.1	13.1	17.3	18.4	30.3	19.0
ความผิดปกติทางจิต	1.5	0.9	0.9	1.3	2.3	1.5
ความผิดปกติทางระบบประสาท	2.1	2.6	1.6	2.5	2.5	1.1
ความผิดปกติทางการรับรู้	1.9	0.8	1.7	1.5	2.6	1.9
โรคหัวใจและหลอดเลือด	32.4	27.5	42.1	37.2	20.9	32.6
โรคเรื้อรังของระบบหายใจ	18.7	28.4	18.5	15.7	16.1	24.0
ความผิดปกติทางระบบย่อยอาหาร	5.4	12.3	3.7	6.4	4.2	4.7
โรคทางระบบสืบพันธุ์และปัสสาวะ	2.7	2.8	1.7	1.6	4.6	2.6
ความผิดปกติทางกระดูกและกล้ามเนื้อ	10.1	6.1	9.0	12.1	11.6	8.5
โรคติดเชื้อที่ทำให้เกิดการเจ็บป่วย/พิการแบบเรื้อรัง	0.9	0.3	0.4	1.5	0.9	1.1
ความผิดปกติแต่กำเนิดและโรคทางพันธุกรรม	0.8	1.5	0.6	0.7	1.0	0.6
ความผิดปกติในช่องปาก	0.5	0.7	0.2	a	0.9	0.8

ตาราง 9 จำนวนและร้อยละของแรงงาน จำแนกตามการมีโรคเรื้อรัง กลุ่มโรค และเพศ ทัวราชอาณาจักร และภาค พ.ศ. 2552 (ต่อ)

การมีโรคเรื้อรัง กลุ่มโรค และเพศ	ทัวราช- อาณาจักร	กรุงเทพ- มหานคร	ภาคกลาง (ไม่รวม กทม.)	ภาคเหนือ	ภาคตะวันออกเฉียงเหนือ	ภาคใต้
ชาย	100.0	100.0	100.0	100.0	100.0	100.0
ไม่มี	(18,337,235)	(1,848,801)	(4,537,043)	(3,375,282)	(6,020,554)	(2,555,555)
มี	91.0	90.1	90.7	88.3	92.4	92.5
	9.0	9.9	9.3	11.7	7.6	7.5
	(100.0)	(100.0)	(100.0)	(100.0)	(100.0)	(100.0)
โรคมะเร็ง	1.4	1.6	1.7	0.7	1.9	1.2
โรคเบาหวาน/ความผิดปกติ ของต่อมไร้ท่อ	18.8	12.1	15.3	16.4	27.7	15.9
ความผิดปกติทางจิต	2.4	1.8	0.9	2.4	3.8	2.7
ความผิดปกติทางระบบประสาท	2.3	3.5	2.0	2.4	2.4	1.5
ความผิดปกติทางการรับรู้	2.5	-	2.1	2.4	4.0	2.2
โรคหัวใจและหลอดเลือด	29.4	26.9	42.0	31.9	15.7	31.9
โรคเรื้อรังของระบบหายใจ	19.3	22.3	17.9	19.3	16.9	25.4
ความผิดปกติทางระบบย่อยอาหาร	7.1	21.7	3.9	8.0	4.7	4.2
โรคทางระบบสืบพันธุ์และปัสสาวะ	3.6	1.7	2.1	1.8	7.2	4.4
ความผิดปกติทางกระดูกและกล้ามเนื้อ	10.9	7.1	10.4	12.3	12.5	8.4
โรคติดเชื้อที่ทำให้เกิดการเจ็บป่วย/ พิการแทนเรื้อรัง	0.7	0.6	0.6	1.5	0.3	0.3
ความผิดปกติแต่กำเนิดและ โรคทางพันธุกรรม	0.9	-	0.9	0.8	1.5	0.5
ความผิดปกติในช่องปาก	0.7	0.7	0.2	0.1	1.4	1.4

ตาราง 9 จำนวนและร้อยละของแรงงาน จำแนกตามการมีโรคเรื้อรัง กลุ่มโรค และเพศ ทวีราชอาณาจักร และภาค พ.ศ. 2552 (ต่อ)

การมีโรคเรื้อรัง กลุ่มโรค และเพศ	ทวีราช-อาณาจักร	กรุงเทพ-มหานคร	ภาคกลาง (ไม่รวม กทม.)	ภาคเหนือ	ภาคตะวันออกเฉียงเหนือ	ภาคใต้
หญิง	100.0	100.0	100.0	100.0	100.0	100.0
ไม่มี	(15,528,134)	(1,881,022)	(4,006,292)	(2,903,633)	(4,709,765)	(2,027,422)
มี	85.8	89.9	85.4	81.8	86.4	87.4
	14.2	10.1	14.6	18.2	13.6	12.6
	(100.0)	(100.0)	(100.0)	(100.0)	(100.0)	(100.0)
โรคมะเร็ง	2.3	4.3	2.7	1.4	2.3	1.9
โรคเบาหวาน/ความผิดปกติของต่อมไร้ท่อ	22.9	14.1	18.8	19.9	32.2	21.3
ความผิดปกติทางจิต	0.8	-	1.0	0.6	1.2	0.6
ความผิดปกติทางระบบประสาท	1.9	1.8	1.2	2.6	2.6	0.9
ความผิดปกติทางการรับรู้	1.4	1.6	1.5	0.9	1.6	1.6
โรคหัวใจและหลอดเลือด	34.6	28.1	42.3	41.1	24.7	33.1
โรคเรื้อรังของระบบหายใจ	18.2	34.2	18.9	12.9	15.4	22.9
ความผิดปกติทางระบบย่อยอาหาร	4.2	3.3	3.5	5.1	3.8	5.1
โรคทางระบบสืบพันธุ์และปัสสาวะ	2.0	3.9	1.4	1.5	2.7	1.2
ความผิดปกติทางกระดูกและกล้ามเนื้อ	9.6	5.0	8.0	11.9	10.9	8.6
โรคติดเชื้อที่ทำให้เกิดการเจ็บป่วย/พิการแบบเรื้อรัง	1.0	-	0.2	1.5	1.4	1.7
ความผิดปกติแต่กำเนิดและโรคทางพันธุกรรม	0.8	3.0	0.4	0.6	0.6	0.8
ความผิดปกติในช่องปาก	0.3	0.7	0.1	-	0.6	0.3

หมายเหตุ: ไม่รวมโรคเรื้อรังอื่นๆ

a น้อยกว่า 0.1

ตาราง 10 จำนวนและร้อยละของแรงงาน จำแนกตามการเจ็บป่วย การมีโรคเรื้อรัง การบาดเจ็บ อาชีพ และเพศ ทศวรรษอาณาจักร และภาค พ.ศ. 2552

อาชีพ และเพศ	ป่วย/ไม่สบาย	มีโรคเรื้อรัง/ มีโรคประจำตัว	บาดเจ็บจากอุบัติเหตุ/ ถูกทำร้ายร่างกาย
รวม	100.0	100.0	100.0
	(4,842,847)	(535,602)	(1,930,871)
ผู้บัญญัติกฎหมาย ข้าราชการระดับอาวุโส และผู้จัดการ	2.1	1.7	3.3
ผู้ประกอบการวิชาชีพต่างๆ	3.1	3.2	3.7
ช่างเทคนิคสาขาต่างๆ และผู้ประกอบการวิชาชีพอื่นๆ ที่เกี่ยวข้อง	4.0	4.9	3.0
เสมียน	4.1	1.4	2.1
พนักงานบริการและพนักงานขายในร้านค้าและตลาด	18.8	13.6	22.4
ผู้ปฏิบัติงานที่มีฝีมือในด้านการเกษตรและการประมง	30.2	31.7	37.0
ผู้ปฏิบัติงานในธุรกิจด้านความสามารถทางฝีมือและธุรกิจอื่นๆ ที่เกี่ยวข้อง	14.9	18.1	13.0
ผู้ปฏิบัติการเครื่องจักร โรงงานและเครื่องจักร และผู้ปฏิบัติงาน ด้านการประกอบ	8.2	9.7	5.4
อาชีพพื้นฐานต่างๆ	14.6	15.7	10.1
ชาย	100.0	100.0	100.0
	(2,202,784)	(363,780)	(758,997)
ผู้บัญญัติกฎหมาย ข้าราชการระดับอาวุโส และผู้จัดการ	3.4	2.1	7.4
ผู้ประกอบการวิชาชีพต่างๆ	2.1	3.0	4.4
ช่างเทคนิคสาขาต่างๆ และผู้ประกอบการวิชาชีพอื่นๆ ที่เกี่ยวข้อง	3.8	4.4	2.4
เสมียน	2.3	0.2	1.4
พนักงานบริการและพนักงานขายในร้านค้าและตลาด	12.2	10.1	18.5
ผู้ปฏิบัติงานที่มีฝีมือในด้านการเกษตรและการประมง	30.7	32.0	34.4
ผู้ปฏิบัติงานในธุรกิจด้านความสามารถทางฝีมือและธุรกิจอื่นๆ ที่เกี่ยวข้อง	19.8	21.4	14.4
ผู้ปฏิบัติการเครื่องจักร โรงงานและเครื่องจักร และผู้ปฏิบัติงาน ด้านการประกอบ	12.4	11.9	9.6
อาชีพพื้นฐานต่างๆ	13.3	14.9	7.5

ตาราง 10 จำนวนและร้อยละของแรงงาน จำแนกตามการเจ็บป่วย การมีโรคเรื้อรัง การบาดเจ็บ อาชีพ และเพศ ทัวราชอาณาจักร และภาค พ.ศ. 2552 (ต่อ)

อาชีพ และเพศ	ป่วย/ไม่สบาย	มีโรคเรื้อรัง/ มีโรคประจำตัว	บาดเจ็บจากอุบัติเหตุ/ ถูกทำร้ายร่างกาย
หญิง	100.0	100.0	100.0
	(2,640,063)	(171,822)	(1,171,874)
ผู้บัญญัติกฎหมาย ข้าราชการระดับอาวุโส และผู้จัดการ	1.1	0.8	0.7
ผู้ประกอบการวิชาชีพต่างๆ	3.9	3.6	3.2
ช่างเทคนิคสาขาต่างๆ และผู้ประกอบการวิชาชีพอื่นๆ ที่เกี่ยวข้อง	4.2	6.0	3.3
เสมียน	5.7	4.0	2.5
พนักงานบริการและพนักงานขายในร้านค้าและตลาด	24.2	20.9	25.0
ผู้ปฏิบัติงานที่มีฝีมือในด้านการเกษตรและการประมง	29.7	30.9	38.7
ผู้ปฏิบัติงานในธุรกิจด้านความสามารถทางฝีมือและธุรกิจอื่นๆ ที่เกี่ยวข้อง	10.8	11.3	12.2
ผู้ปฏิบัติการเครื่องจักร โรงงานและเครื่องจักร และผู้ปฏิบัติงาน			
ด้านการประกอบ	4.7	5.0	2.6
อาชีพพื้นฐานต่างๆ	15.7	17.5	11.8

หมายเหตุ: ไม่รวมไม่ทราบและไม่ทราบอาชีพ

ตาราง 11 จำนวนและร้อยละของแรงงาน จำแนกตามการเจ็บป่วย การมีโรคเรื้อรัง การบาดเจ็บ สถานภาพการทำงาน และเพศ ทิวราชอาณาจักร และภาค พ.ศ. 2552

อาชีพ และเพศ	ป่วย/ไม่สบาย	มีโรคเรื้อรัง/ มีโรคประจำตัว	บาดเจ็บจากอุบัติเหตุ/ ถูกทำร้ายร่างกาย
รวม	100.0	100.0	100.0
	(4,845,652)	(535,600)	(1,932,769)
นายจ้าง	2.9	2.8	3.2
ประกอบธุรกิจส่วนตัวโดยไม่มีลูกจ้าง	34.1	33.7	41.1
ช่วยธุรกิจในครัวเรือนโดยไม่ได้รับค่าจ้าง	17.9	16.4	19.8
ลูกจ้างรัฐบาล	6.6	5.8	7.8
ลูกจ้างรัฐวิสาหกิจ	0.7	0.4	1.4
ลูกจ้างเอกชน	37.5	40.4	26.3
การรวมกลุ่ม	0.3	0.5	0.4
ชาย	100.0	100.0	100.0
	(2,205,590)	(363,780)	(758,997)
นายจ้าง	4.5	3.4	5.4
ประกอบธุรกิจส่วนตัวโดยไม่มีลูกจ้าง	35.7	34.1	48.2
ช่วยธุรกิจในครัวเรือนโดยไม่ได้รับค่าจ้าง	10.4	9.3	6.0
ลูกจ้างรัฐบาล	7.0	5.8	12.8
ลูกจ้างรัฐวิสาหกิจ	1.1	0.6	2.1
ลูกจ้างเอกชน	40.9	46.1	25.0
การรวมกลุ่ม	0.4	0.7	0.5
หญิง	100.0	100.0	100.0
	(2,640,062)	(171,820)	(1,173,772)
นายจ้าง	1.5	1.4	1.8
ประกอบธุรกิจส่วนตัวโดยไม่มีลูกจ้าง	32.9	32.8	36.6
ช่วยธุรกิจในครัวเรือนโดยไม่ได้รับค่าจ้าง	24.2	31.5	28.7
ลูกจ้างรัฐบาล	6.3	5.9	4.6
ลูกจ้างรัฐวิสาหกิจ	0.3	-	0.9
ลูกจ้างเอกชน	34.6	28.4	27.2
การรวมกลุ่ม	0.2	-	0.2

ตาราง 12 จำนวนและร้อยละของแรงงาน จำแนกตามวิธีการรักษาพยาบาล การเจ็บป่วย/มีโรคเรื้อรัง
การบาดเจ็บ และเพศ ทวีราชอาณาจักร และภาค พ.ศ. 2552

วิธีการรักษาพยาบาล และเพศ	ป่วย/ ไม่สบาย	บาดเจ็บจากอุบัติเหตุ/ ถูกทำร้ายร่างกาย	มีโรคเรื้อรัง/ มีโรคประจำตัว
รวม	100.0	100.0	100.0
	(4,829,831)	(533,409)	(1,926,169)
ไม่ได้รักษา	10.5	19.3	-
ซื้อ/หายากิน - ยาแผนปัจจุบัน	40.4	20.7	2.3
ซื้อ/หายากิน - ยาแผนโบราณ/ยาสมุนไพร	0.8	1.7	0.7
หมอพื้นบ้าน/หมอแผนโบราณ/หมคนวดแผนไทย	0.4	0.9	-
สถานีนอนมัย/ศูนย์บริการสาธารณสุข/ศูนย์สุขภาพชุมชน	13.9	15.0	21.2
โรงพยาบาลชุมชน	10.8	20.0	31.7
โรงพยาบาลทั่วไป/โรงพยาบาลศูนย์	8.7	11.2	18.8
โรงพยาบาลของมหาวิทยาลัย	0.2	0.1	1.3
โรงพยาบาลสังกัดอื่นของรัฐ	1.2	1.3	5.4
โรงพยาบาลเอกชน	4.1	5.0	7.2
คลินิกเอกชน	9.0	4.8	11.4
ชาย	100.0	100.0	100.0
	(2,192,373)	(361,754)	(755,599)
ไม่ได้รักษา	11.1	20.9	-
ซื้อ/หายากิน - ยาแผนปัจจุบัน	40.6	21.3	2.2
ซื้อ/หายากิน - ยาแผนโบราณ/ยาสมุนไพร	0.7	0.8	0.9
หมอพื้นบ้าน/หมอแผนโบราณ/หมคนวดแผนไทย	0.4	0.1	-
สถานีนอนมัย/ศูนย์บริการสาธารณสุข/ศูนย์สุขภาพชุมชน	12.5	16.1	18.1
โรงพยาบาลชุมชน	11.4	20.7	32.3
โรงพยาบาลทั่วไป/โรงพยาบาลศูนย์	9.4	12.0	18.5
โรงพยาบาลของมหาวิทยาลัย	0.2	-	1.1
โรงพยาบาลสังกัดอื่นของรัฐ	0.9	1.6	9.1
โรงพยาบาลเอกชน	4.5	4.2	6.5
คลินิกเอกชน	8.3	2.3	11.3

ตาราง 12 จำนวนและร้อยละของแรงงาน จำแนกตามวิธีการรักษาพยาบาล การเจ็บป่วย/มีโรคเรื้อรัง การบาดเจ็บ และเพศ ทหารอาสาสมัคร และภาค พ.ศ. 2552 (ต่อ)

วิธีการรักษาพยาบาล และเพศ	ป่วย/ ไม่สบาย	บาดเจ็บจากอุบัติเหตุ/ ถูกทำร้ายร่างกาย	มีโรคเรื้อรัง/ มีโรคประจำตัว
หญิง	100.0 (2,637,458)	100.0 (171,655)	100.0 (1,170,570)
ไม่ได้รักษา	10.1	16.0	-
ซื้อ/หายากิน - ยาแผนปัจจุบัน	40.3	19.5	2.4
ซื้อ/หายากิน - ยาแผนโบราณ/ยาสมุนไพร	0.9	3.6	0.6
หมอพื้นบ้าน/หมอแผนโบราณ/หมคนวดแผนไทย	0.3	2.7	a
สถานีนอนามัย/ศูนย์บริการสาธารณสุข/ศูนย์สุขภาพชุมชน	15.1	12.6	23.3
โรงพยาบาลชุมชน	10.3	18.2	31.2
โรงพยาบาลทั่วไป/โรงพยาบาลศูนย์	8.1	9.6	19.0
โรงพยาบาลของมหาวิทยาลัย	0.1	0.4	1.4
โรงพยาบาลสังกัดอื่นของรัฐ	1.5	0.8	3.0
โรงพยาบาลเอกชน	3.7	6.6	7.6
คลินิกเอกชน	9.6	10.0	11.5

หมายเหตุ: ไม่รวมอื่นๆ

a น้อยกว่า 0.1

ตาราง 13 จำนวนและร้อยละของแรงงาน จำแนกตามการมีสวัสดิการค่ารักษาพยาบาล การเจ็บป่วย/
มีโรคเรื้อรัง การบาดเจ็บ และเพศ ทั่วราชอาณาจักร และภาค พ.ศ. 2552

การมีสวัสดิการค่ารักษาพยาบาล ประเภทของสวัสดิการ และเพศ	ป่วย/ ไม่สบาย	บาดเจ็บจากอุบัติเหตุ/ ถูกทำร้ายร่างกาย	มีโรคเรื้อรัง/ มีโรคประจำตัว
รวม	100.0	100.0	100.0
	(4,770,810)	(520,111)	(1,916,246)
ไม่มีสวัสดิการฯ	1.7	2.5	0.9
มีสวัสดิการฯ และใช้	38.1	43.6	80.7
บัตรประกันสุขภาพ (บัตรทอง)	24.6	28.3	58.3
ประกันสังคม / กองทุนเงินทดแทน	9.6	8.9	10.0
สวัสดิการข้าราชการหรือข้าราชการบำนาญ / รัฐวิสาหกิจ	3.3	2.5	10.5
ประกันสุขภาพกับบริษัทประกัน	0.6	3.2	1.5
สวัสดิการจัดโดยนายจ้าง	-	0.7	0.4
มีสวัสดิการฯ แต่ไม่ใช้	60.2	53.9	18.4
ชาย	100.0	100.0	100.0
	(2,156,978)	(349,187)	(754,419)
ไม่มีสวัสดิการฯ	2.0	3.1	1.0
มีสวัสดิการฯ และใช้	38.3	44.5	81.6
บัตรประกันสุขภาพ (บัตรทอง)	22.7	27.9	56.0
ประกันสังคม / กองทุนเงินทดแทน	12.0	9.0	9.5
สวัสดิการข้าราชการหรือข้าราชการบำนาญ / รัฐวิสาหกิจ	2.8	2.9	13.4
ประกันสุขภาพกับบริษัทประกัน	0.7	3.6	2.1
สวัสดิการจัดโดยนายจ้าง	0.1	1.1	0.6
มีสวัสดิการฯ แต่ไม่ใช้	59.7	52.4	17.4
หญิง	100.0	100.0	100.0
	(2,613,832)	(170,924)	(1,161,827)
ไม่มีสวัสดิการฯ	1.5	1.2	0.8
มีสวัสดิการฯ และใช้	37.8	41.9	80.1
บัตรประกันสุขภาพ (บัตรทอง)	26.1	29.2	59.8
ประกันสังคม / กองทุนเงินทดแทน	7.5	8.6	10.4
สวัสดิการข้าราชการหรือข้าราชการบำนาญ / รัฐวิสาหกิจ	3.7	1.8	8.6
ประกันสุขภาพกับบริษัทประกัน	0.5	2.2	1.1
สวัสดิการจัดโดยนายจ้าง	-	0.1	0.2
มีสวัสดิการฯ แต่ไม่ใช้	60.7	56.9	19.1

หมายเหตุ: ไม่รวมอื่นๆ และไม่ทราบ

ตาราง 14 จำนวนและร้อยละของแรงงาน จำแนกตามการไม่ใช้สิทธิสวัสดิการข้าราชการ
การเจ็บป่วย/มีโรคเรื้อรัง การบาดเจ็บ และเพศ ทหารอากาศจักร และภาค พ.ศ. 2552

การไม่ใช้สิทธิสวัสดิการข้าราชการ และเพศ	ป่วย/ไม่สบาย	มีโรคเรื้อรัง/ มีโรคประจำตัว	บาดเจ็บจากอุบัติเหตุ/ ถูกทำร้ายร่างกาย
รวม	100.0	100.0	100.0
	(2,841,661)	(268,984)	(339,413)
เจ็บป่วยเพียงเล็กน้อย	77.2	66.0	12.9
อุบัติเหตุและเจ็บป่วยฉุกเฉิน	0.8	3.5	1.0
สถานพยาบาลอยู่ไกล/เดินทางไม่สะดวก	2.2	5.0	2.8
ไม่สะดวกไปในเวลาทำการ	3.2	1.2	4.9
ไม่มีค่าพาหนะ	0.1	0.7	-
ซ้ำ รอนาน	9.2	10.8	36.5
ไม่แน่ใจในคุณภาพยา	2.6	3.1	16.7
ถูกเลือกปฏิบัติ	0.1	-	0.4
บุคลากรใน รพ. คุณ/พูดไม่ไพเราะ	-	0.1	0.2
แพทย์ไม่มีเวลาให้ซักถามอาการ/ไม่ให้ข้อมูล	-	-	0.1
แพทย์วินิจฉัยโรคไม่เก่ง/รักษาไม่หาย	2.2	2.2	10.5
ไม่ได้อยู่ในภูมิสำเนาที่ใช้สิทธิสวัสดิการฯ	1.5	5.7	8.6
สิทธิประโยชน์ของสวัสดิการฯ ไม่ครอบคลุม	0.9	1.7	5.4
ชาย	100.0	100.0	100.0
	(1,274,771)	(177,486)	(123,651)
เจ็บป่วยเพียงเล็กน้อย	77.8	74.0	9.3
อุบัติเหตุและเจ็บป่วยฉุกเฉิน	0.9	2.1	0.2
สถานพยาบาลอยู่ไกล/เดินทางไม่สะดวก	2.1	0.6	4.2
ไม่สะดวกไปในเวลาทำการ	3.4	1.3	5.9
ไม่มีค่าพาหนะ	-	1.1	-
ซ้ำ รอนาน	9.5	8.3	53.2
ไม่แน่ใจในคุณภาพยา	2.4	3.0	12.9
ถูกเลือกปฏิบัติ	-	-	-
บุคลากรใน รพ. คุณ/พูดไม่ไพเราะ	0.1	0.2	-
แพทย์ไม่มีเวลาให้ซักถามอาการ/ไม่ให้ข้อมูล	-	-	0.2
แพทย์วินิจฉัยโรคไม่เก่ง/รักษาไม่หาย	2.1	1.9	8.6
ไม่ได้อยู่ในภูมิสำเนาที่ใช้สิทธิสวัสดิการฯ	0.9	5.7	2.9
สิทธิประโยชน์ของสวัสดิการฯ ไม่ครอบคลุม	0.8	1.8	2.6

ตาราง 14 จำนวนและร้อยละของแรงงาน จำแนกตามการใช้สิทธิสวัสดิการข้าราชการ
การเจ็บป่วย/มีโรคเรื้อรัง การบาดเจ็บ และเพศ ที่วราชอาณาจักร และภาค พ.ศ. 2552 (ต่อ)

การไม่ใช้สิทธิสวัสดิการข้าราชการรักษาพยาบาล และเพศ	ป่วย/ไม่สบาย	มีโรคเรื้อรัง/ มีโรคประจำตัว	บาดเจ็บจากอุบัติเหตุ/ ถูกทำร้ายร่างกาย
หญิง	100.0	100.0	100.0
	(1,566,890)	(91,498)	(215,762)
เจ็บป่วยเพียงเล็กน้อย	76.7	50.5	15.1
อุบัติเหตุและเจ็บป่วยฉุกเฉิน	0.7	6.3	1.5
สถานพยาบาลอยู่ไกล/เดินทางไม่สะดวก	2.4	13.5	2.0
ไม่สะดวกไปในเวลาทำการ	3.1	1.0	4.4
ไม่มีค่าพาหนะ	0.1	-	-
ซ้ำ รอนาน	8.9	15.6	27.0
ไม่แน่ใจในคุณภาพยา	2.8	3.4	18.8
ถูกเลือกปฏิบัติ	0.1	-	0.6
บุคลากรใน รพ. คุณ/พูดไม่ไพเราะ	-	-	0.2
แพทย์ไม่มีเวลาให้ซักถามอาการ/ไม่ให้ข้อมูล	a	-	-
แพทย์วินิจฉัยโรคไม่เก่ง/รักษาไม่หาย	2.2	2.7	11.6
ไม่ได้อยู่ในภูมิภานาที่ใช้สิทธิสวัสดิการฯ	2.0	5.5	11.8
สิทธิประโยชน์ของสวัสดิการฯ ไม่ครอบคลุม	1.0	1.5	7.0

หมายเหตุ: ไม่รวมอื่นๆ และไม่ทราบ

a น้อยกว่า 0.1

ตาราง 15 จำนวนและร้อยละของแรงงาน จำแนกตามการใช้บริการด้านสุขภาพ และเพศ ทวีราชอาณาจักร
และภาค พ.ศ. 2552

การใช้บริการด้านสุขภาพ และเพศ	ทวีราช- อาณาจักร	กรุงเทพ- มหานคร	ภาคกลาง (ไม่รวม กทม.)	ภาคเหนือ	ภาคตะวันออกเฉียงเหนือ	ภาคใต้
รวม	100.0	100.0	100.0	100.0	100.0	100.0
	(34,102,482)	(3,760,923)	(8,606,567)	(6,327,732)	(10,784,224)	(4,623,036)
ไม่มีบริการใช้บริการ	97.9	98.5	98.7	97.9	96.9	98.4
มีการใช้บริการ	2.1	1.5	1.3	2.1	3.1	1.6
	(100.0)	(100.0)	(100.0)	(100.0)	(100.0)	(100.0)
ไปรับการฉีดวัคซีน	0.9	-	0.7	0.3	1.1	2.3
ไปฝากครรภ์/ตรวจครรภ์	6.9	15.4	12.9	2.1	4.5	10.9
ไปรับบริการวางแผนครอบครัว	6.2	3.3	0.6	1.8	11.1	2.8
ไปตรวจ/ดูแลหลังคลอด	3.7	-	2.2	3.6	3.7	8.4
ไปตรวจสุขภาพประจำปี	69.1	52.0	61.4	82.4	71.1	61.2
ไปรับบริการการป้องกันโรค ในช่องปาก	8.0	22.3	17.5	6.3	3.2	7.6
ไปรับยาบำรุง/อาหารเสริม	5.2	7.0	4.7	3.5	5.3	6.8
ชาย	100.0	100.0	100.0	100.0	100.0	100.0
	(18,428,136)	(1,852,639)	(4,560,376)	(3,402,225)	(6,039,659)	(2,573,237)
ไม่มีบริการใช้บริการ	98.8	99.0	99.3	98.6	98.2	99.3
มีการใช้บริการ	1.2	1.0	0.7	1.4	1.8	0.7
	(100.0)	(100.0)	(100.0)	(100.0)	(100.0)	(100.0)
ไปรับการฉีดวัคซีน	1.7	-	-	0.2	3.3	0.5
ไปฝากครรภ์/ตรวจครรภ์	-	-	-	-	-	-
ไปรับบริการวางแผนครอบครัว	1.0	10.0	1.2	-	-	-
ไปตรวจ/ดูแลหลังคลอด	-	-	-	-	-	-
ไปตรวจสุขภาพประจำปี	82.7	63.9	69.4	91.5	87.8	73.1
ไปรับบริการการป้องกันโรค ในช่องปาก	8.8	20.3	27.3	5.6	1.6	15.3
ไปรับยาบำรุง/อาหารเสริม	5.8	5.8	2.1	2.7	7.3	11.1

ตาราง 15 จำนวนและร้อยละของแรงงาน จำแนกตามการใช้บริการด้านสุขภาพ และเพศ ทัวราชอาณาจักร และภาค พ.ศ. 2552 (ต่อ)

การใช้บริการด้านสุขภาพ และเพศ	ทัวราช- อาณาจักร	กรุงเทพ- มหานคร	ภาคกลาง (ไม่รวม กทม.)	ภาคเหนือ	ภาคตะวันออกเฉียงเหนือ	ภาคใต้
หญิง	100.0 (15,674,346)	100.0 (1,908,284)	100.0 (4,046,191)	100.0 (2,925,507)	100.0 (4,744,565)	100.0 (2,049,799)
ไม่มีการใช้บริการ	96.9	98.0	98.1	97.0	95.3	97.2
มีการใช้บริการ	3.1 (100.0)	2.0 (100.0)	1.9 (100.0)	3.0 (100.0)	4.7 (100.0)	2.8 (100.0)
ไปรับการฉีดวัคซีน	0.5	-	1.0	0.3	-	2.8
ไปฝากครรภ์/ตรวจครรภ์	10.2	22.8	18.5	3.3	6.7	14.3
ไปรับบริการวางแผนครอบครัว	8.6	-	0.4	2.7	16.5	3.6
ไปตรวจ/ดูแลหลังคลอด	5.4	-	3.1	5.6	5.6	11.0
ไปตรวจสุขภาพประจำปี	62.7	46.4	58.0	77.5	62.8	57.5
ไปรับบริการการป้องกันโรค ในช่องปาก	7.7	23.3	13.3	6.6	4.0	5.3
ไปรับยาบำรุง/อาหารเสริม	4.9	7.5	5.7	4.0	4.4	5.5

หมายเหตุ: ไม่รวมบริการตามนัดอื่นๆ

ตาราง 16 จำนวนและร้อยละของแรงงาน จำแนกตามพฤติกรรมการสูบบุหรี่และดื่มสุรา และเพศ ที่วราชนานาชาติ และภาค พ.ศ. 2552

การสูบบุหรี่และเพศ	การดื่มสุรา									
	รวม	ไม่เคยดื่ม	ไม่ดื่มแต่เคยดื่ม	ดื่มทุกวัน	ดื่มวันเว้นวัน	ดื่มทุกสัปดาห์	ดื่มทุกเดือน	ดื่มนาน ๆ ครั้ง		
รวม	100.0 (34,226,248)	52.1 (17,822,251)	8.2 (2,759,167)	4.5 (1,578,734)	5.2 (1,773,579)	8.3 (2,872,096)	7.9 (2,678,580)	13.8 (4,741,841)		
ไม่สูบบุหรี่	65.8	48.1	4.1	0.9	1.0	2.0	2.7	7.0		
เคยสูบบุหรี่ทุกวัน	6.0	0.7	1.4	0.6	0.6	0.9	0.7	1.1		
เคยสูบบุหรี่ไม่ทุกวัน	3.2	0.3	0.9	0.1	0.3	0.4	0.5	0.7		
สูบบุหรี่ทุกวัน < 100 มวน	7.6	1.1	0.5	0.8	0.9	1.5	1.1	1.7		
สูบบุหรี่ทุกวันตั้งแต่ 100 มวน	14.4	1.6	1.1	1.9	2.2	2.8	2.3	2.5		
สูบบุหรี่ไม่ทุกวัน < 100 มวน	1.5	0.2	0.1	0.1	0.1	0.3	0.3	0.4		
สูบบุหรี่ไม่ทุกวัน ตั้งแต่ 100 มวน	1.5	0.1	0.1	0.1	0.1	0.4	0.3	0.4		
ชาย	100.0 (18,467,527)	26.4 (4,874,337)	11.2 (2,075,531)	8.0 (1,472,294)	9.0 (1,664,970)	14.6 (2,693,099)	12.7 (2,327,635)	18.1 (3,359,661)		
ไม่สูบบุหรี่	39.0	19.8	4.1	1.3	1.4	3.1	3.3	6.0		
เคยสูบบุหรี่ทุกวัน	10.4	1.0	2.5	1.1	1.0	1.6	1.3	1.9		
เคยสูบบุหรี่ไม่ทุกวัน	5.6	0.5	1.6	0.2	0.5	0.6	0.9	1.3		
สูบบุหรี่ทุกวัน < 100 มวน	13.8	2.0	0.9	1.5	1.6	2.7	2.0	3.1		
สูบบุหรี่ทุกวันตั้งแต่ 100 มวน	25.7	2.6	1.9	3.5	4.0	5.2	4.1	4.4		
สูบบุหรี่ไม่ทุกวัน < 100 มวน	2.7	0.3	0.1	0.2	0.3	0.6	0.5	0.7		
สูบบุหรี่ไม่ทุกวัน ตั้งแต่ 100 มวน	2.8	0.2	0.1	0.2	0.2	0.8	0.6	0.7		

ตาราง 16 จำนวนและร้อยละของแรงงาน จำนวนตามพฤติกรรมการสูบบุหรี่และดื่มสุรา และเพศ ที่วราพลาซ่า และภาค พ.ศ. 2552 (ต่อ)

การสูบบุหรี่และเพศ	การดื่มสุรา									
	รวม	ไม่เคยดื่ม	ไม่ดื่มแต่เคยดื่ม	ดื่มทุกวัน	ดื่มวันเว้นวัน	ดื่มทุกสัปดาห์	ดื่มทุกเดือน	ดื่มนาน ๆ ครั้ง		
หญิง	100.0	82.2	4.4	0.6	0.7	1.1	2.3	8.7		
	(15,758,721)	(12,947,914)	(683,636)	(106,440)	(108,609)	(178,997)	(350,945)	(1,382,180)		
ไม่สูบบุหรี่	97.2	81.2	4.0	0.4	0.5	0.8	2.0	8.3		
เคยสูบบุหรี่ทุกวัน	0.6	0.2	0.1	0.1	0.1	a	a	0.1		
เคยสูบบุหรี่ไม่ทุกวัน	0.4	0.1	0.1	a	a	0.1	0.1	a		
สูบบุหรี่ทุกวัน < 100 มวน	0.6	0.2	0.1	a	a	0.1	0.1	0.1		
สูบบุหรี่ทุกวัน ตั้งแต่ 100 มวน	1.1	0.4	0.1	0.1	0.1	0.1	0.1	0.2		
สูบบุหรี่ไม่ทุกวัน < 100 มวน	0.1	0.1	a	a	a	a	a	a		
สูบบุหรี่ไม่ทุกวัน ตั้งแต่ 100 มวน	a	a	-	a	a	a	a	a		

หมายเหตุ: ไม่รวมไม่ทราบ

a น้อยกว่า 0.1

ภาคผนวก

ภาคผนวก ก

คำนิยาม

1. **ผู้มีงานทำ** หมายถึง บุคคลที่มีอายุ 15 ปีขึ้นไป และในสัปดาห์แห่งการสำรวจมีลักษณะอย่างใดอย่างหนึ่ง (สำหรับในรายงานฉบับนี้กำหนดบุคคลที่มีงานทำอายุ 15-59 ปีเท่านั้น) ดังต่อไปนี้

1.1 ได้ทำงานตั้งแต่ 1 ชั่วโมงขึ้นไป โดยได้รับค่าจ้าง เงินเดือน ผลกำไร เงินปันผล ค่าตอบแทนที่มีลักษณะอย่างอื่นสำหรับผลงานที่ทำเป็นเงินสด หรือสิ่งของ

1.2 ไม่ได้ทำงาน หรือทำงานน้อยกว่า 1 ชั่วโมง แต่เป็นบุคคลที่มีลักษณะอย่างหนึ่งอย่างใด ดังต่อไปนี้ (ซึ่งจะถือว่าเป็น ผู้ที่ปกติมีงานประจำ)

1.2.1 ยังได้รับค่าตอบแทน ค่าจ้าง หรือผลประโยชน์อื่นๆ หรือผลกำไรจากงานหรือธุรกิจระหว่างที่ไม่ได้ทำงาน

1.2.2 ไม่ได้รับค่าตอบแทน ค่าจ้าง หรือผลประโยชน์อื่นๆ หรือผลกำไรจากงานหรือธุรกิจในช่วงที่ไม่ได้ทำงาน แต่ยังมีงานหรือธุรกิจที่จะกลับไปทำ

1.2.3 ทำงานอย่างน้อย 1 ชั่วโมง โดยไม่ได้รับค่าจ้างในวิสาหกิจหรือไร่นาเกษตรของหัวหน้าครัวเรือนหรือของสมาชิกในครัวเรือน

2. **การเจ็บป่วย** หมายถึง การป่วยทุกชนิดตั้งแต่ป่วยเล็กน้อย จนกระทั่งถึงป่วยหนัก และรวมถึงการรู้สึกตัวว่าไม่สบายด้วย

3. **สวัสดิการค่ารักษาพยาบาล** หมายถึง สวัสดิการที่ได้รับเกี่ยวกับค่ารักษาพยาบาลเมื่อเจ็บป่วย ได้แก่ ค่ายา ค่าห้องพักรักษาพยาบาล รวมถึงค่าใช้จ่ายเกี่ยวกับอุปกรณ์เครื่องใช้ วัสดุที่ใช้ทำหน้าที่แทนอวัยวะที่ประสบอันตราย ซึ่งรัฐบาลหรือเอกชนเป็นผู้ให้ ในการสำรวจอนามัยและสวัสดิการ พ.ศ. 2547 จำแนกที่มาของสวัสดิการค่ารักษาพยาบาลเป็น 2 กลุ่ม คือ

3.1 สวัสดิการหลักด้านค่ารักษาพยาบาลที่ได้จากหน่วยงานของรัฐ ได้แก่ สวัสดิการข้าราชการ/ข้าราชการบำนาญ/พนักงานรัฐวิสาหกิจ ประกันสังคม/กองทุนเงินทดแทน และบัตรประกันสุขภาพ (บัตรทอง)

3.2 สวัสดิการรองด้านค่ารักษาพยาบาลที่ได้จากหน่วยงานอื่น ได้แก่ การประกันสุขภาพกับบริษัทประกัน สวัสดิการจัดโดยนายจ้าง และอื่นๆ

4. **โรคเรื้อรัง** ตามนิยามที่กระทรวงสาธารณสุขใช้มี 2 นิยามคือ

4.1 คือ ภาวะเจ็บป่วยเรื้อรังที่ไม่ติดต่อหรือภาวะที่เกิดจากความเสื่อมของร่างกายตามอายุ ส่วนใหญ่จะไม่มีสาเหตุที่แน่นอน มีปัจจัยเสี่ยงหลายอย่าง มีระยะเวลาพักตัวของโรครวมถึงระยะเวลาของการดำเนินโรคที่ยาวนาน ไม่ติดต่อโดยทางสัมผัส สามารถทำให้เกิดความพิการหรือการทำงานที่ผิดปกติของร่างกาย และรักษาไม่หาย

4.2 คือ ภาวะที่มีความผิดปกติหรือเบี่ยงเบนไปจากปกติของร่างกาย เป็นภาวะที่เป็นอย่างถาวร ทำให้เกิดความพิการ เกิดความเปลี่ยนแปลงทางพยาธิสภาพที่ไม่สามารถรักษาให้กลับคืนเป็นปกติได้ ผู้ป่วยที่อยู่ในภาวะนี้ต้องการการกายภาพบำบัดหรือการปรับตัวสำหรับภาวะนี้ นอกจากนั้นยังต้องการรักษาติดตามดูแลในระยะยาว

5. **พฤติกรรมสุขภาพ** หมายถึง การปฏิบัติหรือกิจกรรมใดๆ ในด้านการป้องกัน การสร้างเสริมการรักษาและการฟื้นฟูสุขภาพ อันมีผลต่อสภาวะทางสุขภาพของบุคคล แบ่งออกได้เป็น 2 พฤติกรรม

- พฤติกรรมเสริม คือ การสร้างเสริมสุขภาพร่างกายให้แข็งแรง เช่น การออกกำลังกาย การรับประทานอาหารเสริม เป็นต้น

- พฤติกรรมเสี่ยง คือ พฤติกรรมที่ปฏิบัติแล้วอาจนำไปสู่การเกิดอันตรายต่อชีวิตและสุขภาพของตนเองและผู้อื่น เช่น การสูบบุหรี่ การดื่มสุรา เป็นต้น



สำนักงานกตติแห่งชาต

**ม่ใจในสำนังานสฤตติแห่งชาต
รัฐสละราษฎรจะก้าวไปอย่างม่คอง**

www.nso.go.th