

คำนำ

บทสรุปสำหรับผู้บริหาร

สารบัญแผนภูมิ

บทที่ 1 บทนำ

- ❖ ความเป็บบมาและวัตถุประสงค์
- ❖ ขอบข่ายและคัมรวม
- ❖ เวลาอ้างอิง
- ❖ รายการข้อมูลที่เกิดรวบรวม
- ❖ คำจำกัดความ

บทที่ 2 ระเบียบวิธี

- ❖ แผนการสุ่มตัวอย่าง
- ❖ วิธีการประมาณผล
- ❖ วิธีการเก็บรวบรวมข้อมูล
- ❖ การประมวลผลข้อมูล
- ❖ การปิดตัวเลข

บทที่ 3 ผลการสำรวจที่สำคัญ

- ❖ จำนวนคนตายและสาเหตุการตาย
- ❖ สวัสดิการดำรักษาพยาบาลของผู้ป่วยที่ตาย และการใช้บริการสาธารณสุข
- ❖ วิธีการรักษาพยาบาล
- ❖ การใช้บริการสาธารณสุขและสวัสดิการดำรักษาพยาบาลครั้งสุดท้าย
- ❖ สาเหตุของการไม่เข้ารับการรักษาแบบผู้ป่วยในก่อนตาย

สารบัญตารางสถิติ

ภาคผนวก

- ❖ แบบสอบถาม

คณะผู้จัดทำ CD-ROM

หน่วยงานที่เผยแพร่

ตารางสถิติในรูป Format Excel

หน่วยงานที่เผยแพร่

สำนักสถิติพยากรณ์

สำนักงานสถิติแห่งชาติ

ถนนหลานหลวง เขตป้อมปราบศัตรูพ่าย กทม. 10100

โทร. 0 2281 0333 ต่อ 1413

โทรสาร 0 2281 6438

ไปรษณีย์อิเล็กทรอนิกส์ : binfopub@nso.go.th

Distributed by

Statistical Forecasting Bureau

National Statistical Office,

Larn Luang Rd., Bangkok 10100, THAILAND.

Tel. 66(0) 2281 0333 ext. 1413

Fax: 66(0) 2282 6438

E-mail : binfopub@nso.go.th

ปีที่พิมพ์

2550

Published

2007

ISBN 978-974-11-2844-0

คำนำ

สำนักงานสถิติแห่งชาติร่วมกับสำนักงานพัฒนานโยบายสุขภาพระหว่างประเทศ ได้จัดทำการศึกษาสำรวจการเข้าถึงสถานพยาบาลและรายจ่ายด้านสุขภาพของผู้ป่วยที่ตาย พ.ศ. 2548-2549 เป็นครั้งแรก โดยดำเนินการเก็บรวบรวมข้อมูลไปพร้อมกับการสำรวจการเปลี่ยนแปลงของประชากร พ.ศ. 2548-2549 เพื่อศึกษาการเข้าถึงบริการสาธารณสุขแบบแผนการใช้บริการสาธารณสุข รวมทั้งภาระค่าใช้จ่ายในการใช้บริการสาธารณสุขทั้งแบบผู้ป่วยนอกและแบบผู้ป่วยใน

รายงานฉบับนี้เป็นการนำเสนอผลข้อมูลเกี่ยวกับการเข้าถึงสถานพยาบาลและรายจ่ายด้านสุขภาพของผู้ป่วยที่ตาย โดยนำเสนอข้อมูลในระดับเขตการปกครองและทั่วราชอาณาจักร ซึ่งสำนักงานสถิติแห่งชาติหวังเป็นอย่างยิ่งว่ารายงานฉบับนี้จะเป็นประโยชน์ต่อผู้กำหนดนโยบายในการจัดระบบบริการสาธารณสุขของประเทศ อีกทั้งผู้ที่สนใจนำข้อมูลไปวิเคราะห์วิจัยในรายละเอียดต่อไป

บทสรุปสำหรับผู้บริหาร

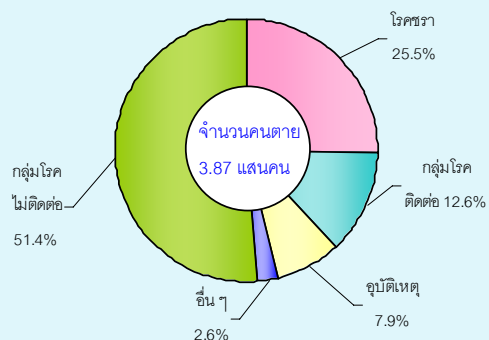
สำนักงานสถิติแห่งชาติร่วมกับสำนักงานพัฒนานโยบายสุขภาพระหว่างประเทศ ได้จัดทำการศึกษาสำรวจการเข้าถึงสถานพยาบาล และรายจ่ายด้านสุขภาพของผู้ป่วยที่ตายเป็นครั้งแรก โดยมีวัตถุประสงค์ เพื่อศึกษาสาเหตุการตาย การเข้าถึงบริการสาธารณสุข แบบแผนการใช้บริการสาธารณสุข รวมทั้งภาระค่าใช้จ่ายในการใช้บริการสาธารณสุขทั้งแบบผู้ป่วยนอกและแบบผู้ป่วยใน การสำรวจใช้ครัวเรือนตัวอย่างเดียวกับการสำรวจการเปลี่ยนแปลงของประชากร พ.ศ. 2548-2549 ด้วยวิธีเลือกครัวเรือนตัวอย่างจากทุกจังหวัดทั้งในเขตเทศบาลและนอกเขตเทศบาล และสัมภาษณ์รายละเอียดของคนตายจากสมาชิกในครัวเรือนที่มีคนตาย สำหรับระยะเวลาที่ใช้เก็บรวบรวมข้อมูลแบ่งเป็น 4 ช่วงเวลา คือ ทุกวันที่ 10-24 ตุลาคม 2548 และเดือนมกราคม เมษายน กรกฎาคม 2549 ข้อมูลที่ได้จากการสำรวจสามารถนำไปใช้เป็นแนวทางกำหนดนโยบายในการจัดระบบบริการสาธารณสุขให้เป็นประโยชน์กับประชาชนมากที่สุด

ผลการสำรวจการเข้าถึงสถานพยาบาล และรายจ่ายด้านสุขภาพของผู้ป่วยที่ตาย สรุปได้ดังนี้

1. จำนวนคนตายและสาเหตุการตาย

จากการสำรวจมีจำนวนคนตายประมาณ 3.87 แสนคน เป็นชาย 2.14 แสนคน เป็นหญิง 1.73 แสนคน โดยแบ่งสาเหตุการตายตามกลุ่มโรคหรือลักษณะการตายเป็น 5 ลักษณะใหญ่ คือ กลุ่มโรคไม่ติดต่อ กลุ่มโรคติดต่อ อุบัติเหตุ โรคชรา และอื่น ๆ (เช่น ถูกฆาตกรรม ฆ่าตัวตาย) พบว่าส่วนใหญ่ตายด้วยกลุ่มโรคไม่ติดต่อ (ร้อยละ 51.4) รองลงมาคือ โรคชรา (ร้อยละ 25.5) กลุ่มโรคติดต่อ (ร้อยละ 12.6) อุบัติเหตุ (ร้อยละ 7.9) และอื่น ๆ (ร้อยละ 2.6) ดังแสดงในแผนภูมิที่ 1 สำหรับการตายที่เกิดจากโรคไม่ติดต่อพบว่า ตายด้วยโรคหัวใจและหลอดเลือด และโรคมะเร็งสูงสุด โดยมีสัดส่วนใกล้เคียงกัน (ประมาณร้อยละ 16.2) ส่วนการตายที่เกิดจากโรคติดต่อ ส่วนมากเกิดจากกลุ่มโรคติดเชื้อ (ร้อยละ 7.7) และโรคทางเดินหายใจ (ร้อยละ 5.0)

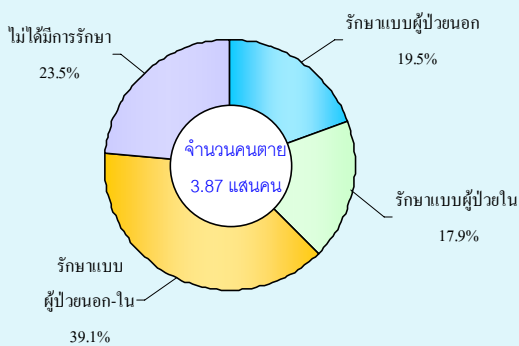
แผนภูมิที่ 1 ร้อยละของคนตาย จำแนกตามสาเหตุการตาย



2. การใช้บริการสาธารณสุข

การใช้บริการสาธารณสุขหรือการรักษาในระหว่าง 3 เดือนก่อนตาย พบว่า ผู้ตายมีการรักษาทั้งแบบผู้ป่วยนอกและผู้ป่วยใน ร้อยละ 39.1 รักษาแบบผู้ป่วยนอกเพียงอย่างเดียว ร้อยละ 19.5 และ รักษาแบบผู้ป่วยในอย่างเดียว ร้อยละ 17.9 ส่วนผู้ที่ไม่มีกรการรักษาก่อนตายมี ร้อยละ 23.5 โดยส่วนใหญ่ตายด้วยโรคชรา กลุ่มโรคไม่ติดต่อ และอุบัติเหตุ (ร้อยละ 38.5 ร้อยละ 26.6 และร้อยละ 23.1 ตามลำดับ) ดังแสดงในแผนภูมิที่ 2

แผนภูมิที่ 2 ร้อยละของคนตาย จำแนกตามประเภทการใช้บริการสาธารณสุข ในระหว่าง 3 เดือนก่อนตาย



3. วิธีการรักษา

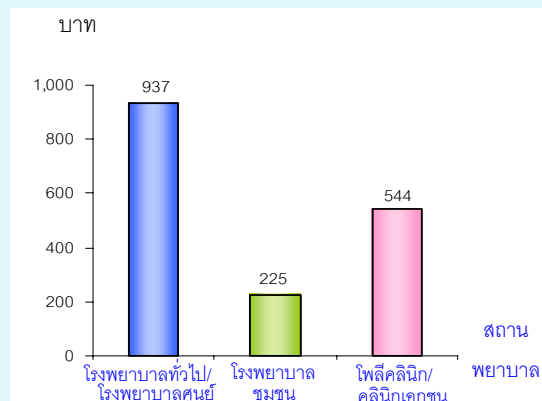
3.1 การรักษาแบบผู้ป่วยนอก

คนตายที่มีการรักษาแบบผู้ป่วยนอก ระหว่าง 3 เดือนก่อนตาย มีจำนวน 2.24 แสนคน ใช้วิธีการรักษาโดยการไปพบแพทย์ที่สถานพยาบาล 3 อันดับแรก ได้แก่ โรงพยาบาลทั่วไป (หมายถึง

โรงพยาบาลที่มีจำนวนเตียงผู้ป่วยตั้งแต่ 200-500 เตียง) หรือโรงพยาบาลศูนย์ (หมายถึงโรงพยาบาลที่มีจำนวนเตียงผู้ป่วยตั้งแต่ 500 เตียงขึ้นไป) โรงพยาบาลชุมชน (หมายถึงโรงพยาบาลที่มีจำนวนเตียงผู้ป่วยตั้งแต่ 10-150 เตียง) และ โพลีคลินิกหรือคลินิกเอกชน (ร้อยละ 40.8 ร้อยละ 35.2 และร้อยละ 21.9 ตามลำดับ)

สำหรับค่ารักษาแบบผู้ป่วยนอกเฉลี่ยต่อครั้ง พบว่า ค่ารักษาในโรงพยาบาลทั่วไปหรือโรงพยาบาลศูนย์เฉลี่ย 937 บาท โรงพยาบาลชุมชน 225 บาท และโพลีคลินิกหรือคลินิกเอกชน 544 บาท

แผนภูมิที่ 3 ค่ารักษาเฉลี่ยต่อครั้ง สำหรับวิธีการรักษาแบบผู้ป่วยนอก 3 อันดับแรก

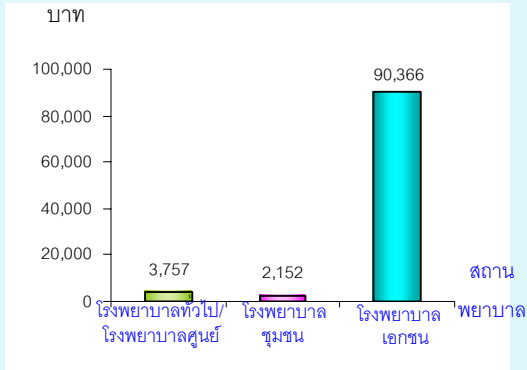


3.2 การรักษาแบบผู้ป่วยใน

คนตายที่มีการรักษาแบบผู้ป่วยใน ระหว่าง 6 เดือนก่อนตาย มีจำนวน 2.18 แสนคน ส่วนใหญ่รักษาที่โรงพยาบาลทั่วไป หรือโรงพยาบาลศูนย์ โรงพยาบาลชุมชน และโรงพยาบาลเอกชน (ร้อยละ 66.7 ร้อยละ 46.4 และร้อยละ 11.5 ตามลำดับ)

สำหรับค่ารักษาแบบผู้ป่วยในเฉลี่ย ต่อครั้ง พบว่า ค่ารักษาในโรงพยาบาลทั่วไปหรือโรงพยาบาลศูนย์เฉลี่ย 3,757 บาท โรงพยาบาลชุมชน 2,152 บาท และโรงพยาบาลเอกชน 90,366 บาท

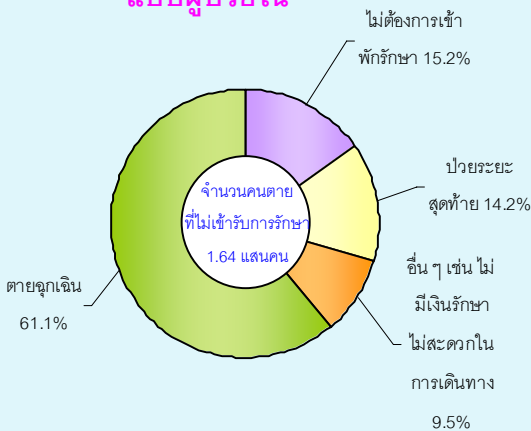
แผนภูมิที่ 4 ค่ารักษาเฉลี่ยต่อครั้ง สำหรับวิธีการรักษาแบบผู้ป่วยใน 3 อันดับแรก



4. สาเหตุของการไม่เข้ารับการรักษาแบบผู้ป่วยในก่อนตาย

คนตายที่ไม่ได้เข้ารับการรักษาแบบผู้ป่วยในก่อนตายมีจำนวน 1.64 แสนคน สาเหตุส่วนใหญ่ตายฉุกเฉิน ไม่ต้องการเข้าพักรักษา และป่วยระยะสุดท้าย (ร้อยละ 61.1 ร้อยละ 15.2 และร้อยละ 14.2 ตามลำดับ)

แผนภูมิที่ 5 ร้อยละของคนตาย จำแนกตามสาเหตุของการไม่เข้ารับการรักษาแบบผู้ป่วยใน



สรุปภาพรวม

คนตายประมาณครึ่งหนึ่งตายด้วยกลุ่มโรคไม่ติดต่อ และ 1 ใน 4 ตายด้วยโรคชรา โดย 2 ใน 5 ของคนตายมีการรักษาทั้งแบบผู้ป่วยนอกและแบบผู้ป่วยใน และ 1 ใน 4 ไม่มีการรักษาใด ๆ ซึ่งส่วนใหญ่ตายด้วยโรคชรา กลุ่มโรคไม่ติดต่อ และอุบัติเหตุ สำหรับผู้ที่รักษาแบบผู้ป่วยนอกประมาณ 2 ใน 5 เข้ารักษาในโรงพยาบาลทั่วไปหรือโรงพยาบาลศูนย์ ซึ่งเสียค่ารักษาเฉลี่ยประมาณ 900 บาทต่อครั้ง รองลงมาเป็นโรงพยาบาลชุมชนและโรงพยาบาลเอกชน ส่วนผู้ที่รักษาแบบผู้ป่วยในมากกว่าครึ่งหนึ่งเข้ารับรักษาในโรงพยาบาลทั่วไปหรือโรงพยาบาลศูนย์ เสียค่ารักษาเฉลี่ยประมาณ 3,800 บาทต่อครั้ง รองลงมารักษาในโรงพยาบาลชุมชนและโรงพยาบาลเอกชน ซึ่งโรงพยาบาลเอกชนเสียค่ารักษาค่อนข้างสูงเฉลี่ยประมาณ 90,000 บาทต่อครั้ง สำหรับผู้ที่ไม่เข้ารับการรักษาแบบผู้ป่วยในก่อนตายมากกว่าครึ่งหนึ่งเนื่องจากตายฉุกเฉิน

สารบัญแผนภูมิ

- แผนภูมิที่ 1 ร้อยละของคนตาย จำแนกตามสาเหตุการตาย
- แผนภูมิที่ 2 ร้อยละของคนตาย จำแนกตามประเภทการใช้บริการสาธารณสุข ในระหว่าง 3 เดือนก่อนตาย
- แผนภูมิที่ 3 ค่ารักษาเฉลี่ยต่อครั้ง สำหรับวิธีการรักษาแบบผู้ป่วยนอก
- แผนภูมิที่ 4 ค่ารักษาเฉลี่ยต่อครั้ง สำหรับวิธีการรักษาแบบผู้ป่วยใน
- แผนภูมิที่ 5 ร้อยละของผู้ตาย จำแนกตามรูปแบบการใช้บริการสาธารณสุข แบบผู้ป่วยนอก และเขตการปกครอง
- แผนภูมิที่ 6 ค่าใช้จ่ายเฉลี่ยในการรักษาพยาบาลแบบผู้ป่วยนอกครั้งสุดท้าย จำแนกตามเขตการปกครอง และเพศ
- แผนภูมิที่ 7 ค่าใช้จ่ายเฉลี่ยในการรักษาพยาบาลแบบผู้ป่วยในครั้งสุดท้าย จำแนกตามเขตการปกครอง และเพศ
- แผนภูมิที่ 8 ร้อยละของคนตาย จำแนกตามสาเหตุการไม่เข้ารับการรักษา แบบผู้ป่วยใน

บทที่ 1

บทนำ

การสำรวจการเข้าถึงสถานพยาบาลและรายจ่ายด้านสุขภาพของผู้ป่วยที่ตาย พ.ศ. 2548-2549 ได้ดำเนินการเก็บรวบรวมข้อมูลไปพร้อมกับการสำรวจการเปลี่ยนแปลงของประชากร พ.ศ. 2548-2549 เพื่อรวบรวมข้อมูลเกี่ยวกับการเข้าถึงบริการสาธารณสุข แบบแผนการให้บริการสาธารณสุขรวมทั้งภาระค่าใช้จ่ายในการใช้บริการสาธารณสุขก่อนตาย

1.1 ความเป็นมาและวัตถุประสงค์

การสร้างหลักประกันสุขภาพเป็นนโยบายสาธารณะที่สำคัญของรัฐบาลมีวัตถุประสงค์ให้ประชาชนทุกคนมีหลักประกัน สามารถเข้าถึงบริการรักษาพยาบาลเมื่อเจ็บป่วยได้รับบริการที่มีคุณภาพและได้มาตรฐาน จากการสำรวจที่ผ่านมา พบว่า มีผู้ป่วยหนักที่ต้องเข้ารับการรักษาพยาบาลในสถานพยาบาลระดับสูงหรือโรงพยาบาลเอกชนโดยไม่ได้ใช้สิทธิการรักษาพยาบาล ทำให้ต้องรับภาระค่าใช้จ่ายเอง ซึ่งส่วนใหญ่การเจ็บป่วยถึงขั้นตายมักจะมีค่าใช้จ่ายสูง ดังนั้น สำนักงานพัฒนานโยบายสุขภาพระหว่างประเทศ ต้องการทราบข้อมูลเกี่ยวกับการเข้าถึงสถานพยาบาล แบบแผนการให้บริการตลอดจนค่าใช้จ่ายในการรักษาพยาบาลของผู้ป่วยหนักในช่วงก่อนตาย จึงได้ขอความร่วมมือกับสำนักงานสถิติแห่งชาติ จัดทำโครงการสำรวจการเข้าถึงสถานพยาบาลและรายจ่ายด้านสุขภาพของผู้ป่วยที่ตาย โดยทำการสำรวจพร้อมกับโครงการสำรวจการเปลี่ยนแปลงของประชากร พ.ศ. 2548-2549 มีวัตถุประสงค์ที่สำคัญ ดังนี้

1. เพื่อศึกษาการเข้าถึงบริการสาธารณสุข ทั้งกรณีผู้ป่วยนอกและผู้ป่วยในของผู้ตาย และสาเหตุการเข้าไม่ถึงบริการสาธารณสุข
2. เพื่อศึกษาถึงแบบแผนการให้บริการสาธารณสุข ทั้งกรณีผู้ป่วยนอกและผู้ป่วยในของผู้ตาย
3. เพื่อศึกษาถึงภาระค่าใช้จ่ายในการใช้บริการสาธารณสุข ทั้งกรณีผู้ป่วยนอกและผู้ป่วยในของผู้ตายตลอดจนกลุ่มลักษณะโรคต่าง ๆ
4. เพื่อศึกษาถึงภาระค่าใช้จ่ายอื่น ๆ ที่เกี่ยวข้อง นอกเหนือจากค่ารักษาพยาบาลในการไปใช้บริการสาธารณสุข ทั้งกรณีผู้ป่วยนอกและผู้ป่วยในของผู้ตาย รวมทั้งค่าใช้จ่ายของผู้ดูแลในระหว่างการรักษา

1.2 ขอบข่ายและคุ่มรวม

การสำรวจการเข้าถึงสถานพยาบาลและรายจ่ายด้านสุขภาพของผู้ป่วยที่ตาย พ.ศ. 2548-2549 เป็นการสำรวจด้วยวิธีตัวอย่าง ทุกจังหวัดทั้งในเขตเทศบาลและนอกเขตเทศบาล โดยเขตเจนนับในเขตเทศบาลเลือกเป็นชุมชนอาคารตัวอย่าง และเขตเจนนับนอกเขตเทศบาลเลือกเป็นหมู่บ้านตัวอย่าง จำนวนชุมชนอาคารหรือหมู่บ้านตัวอย่างทั้งสิ้นประมาณ 2,050 เขต

ครัวเรือนที่อยู่ในขอบข่ายของการสำรวจ ได้แก่ ครัวเรือนส่วนบุคคลและครัวเรือนพิเศษที่ถูกเลือกเป็นตัวอย่างทุกครัวเรือน ในชุมชนอาคารตัวอย่าง (ในเขตเทศบาล) และหมู่บ้านตัวอย่าง (นอกเขตเทศบาล) **ยกเว้น** ครัวเรือนชาวต่างประเทศที่ทำงานในสถานทูตหรือองค์การระหว่างประเทศ

การเลือกครัวเรือนตัวอย่างในแต่ละชุมชนอาคารหรือหมู่บ้านตัวอย่าง ทำการเลือกเฉพาะครัวเรือนส่วนบุคคล โดยเลือก 40 ครัวเรือนในแต่ละชุมชนอาคาร/หมู่บ้านตัวอย่าง ส่วนครัวเรือนพิเศษไม่มีการเลือกครัวเรือนพิเศษตัวอย่างแต่ให้สัมภาษณ์ครัวเรือนพิเศษทุกครัวเรือน โดยเลือกสมาชิกในครัวเรือนพิเศษ ในการสำรวจครั้งนี้มีครัวเรือนส่วนบุคคลตัวอย่างประมาณ 82,000 ครัวเรือน

1.3 เวลาอ้างอิง

ระยะเวลาการสำรวจการเข้าถึงสถานพยาบาลและรายจ่ายด้านสุขภาพของผู้ป่วยที่ตาย พ.ศ. 2548-2549 แบ่งเป็น 4 รอบ แต่ละรอบห่างกัน 3 เดือน โดยดำเนินการสำรวจพร้อมกับการสำรวจการเปลี่ยนแปลงของประชากร พ.ศ. 248-2549 ในรอบที่ 2-5 ดังนี้

กรุงเทพมหานคร

การสำรวจ

รอบที่ 1 วันที่ 1 ตุลาคม – 20 พฤศจิกายน 2548

รอบที่ 2 วันที่ 1 มกราคม – 20 กุมภาพันธ์ 2549

รอบที่ 3 วันที่ 1 เมษายน – 20 พฤษภาคม 2549

รอบที่ 4 วันที่ 1 กรกฎาคม – 20 สิงหาคม 2549

ส่วนภูมิภาค

การสำรวจ

รอบที่ 1 วันที่ 10-24 ตุลาคม 2548

รอบที่ 2 วันที่ 10-24 มกราคม 2549

รอบที่ 3 วันที่ 10-24 เมษายน 2549

รอบที่ 4 วันที่ 10-24 กรกฎาคม 2549

1.4 รายการข้อมูลที่เก็บรวบรวม

รายการข้อมูลที่สำคัญของการสำรวจการเข้าถึงสถานพยาบาลและรายจ่ายด้านสุขภาพของผู้ป่วยที่ตาย พ.ศ. 2548-2549 แบ่งเป็น 2 ตอน ดังนี้

ตอนที่ 1 การใช้บริการสาธารณสุขแบบผู้ป่วยนอก ระหว่าง 3 เดือนก่อนตาย ได้แก่ สาเหตุการตาย กลุ่มโรคหรือลักษณะการตาย สวัสดิการค่ารักษาพยาบาล การดูแลผู้ตาย วิธีการรักษาพยาบาลและค่าใช้จ่ายในการรักษาพยาบาลในแต่ละวิธี การใช้บริการสาธารณสุขครั้งสุดท้ายก่อนตาย รวมทั้งค่าใช้จ่ายในการบริการครั้งสุดท้าย และการใช้สิทธิในสวัสดิการรักษายาบาลครั้งสุดท้าย

ตอนที่ 2 การเข้าพักรักษาในสถานพยาบาล ระหว่าง 6 เดือนก่อนตาย ได้แก่ การเข้าพักรักษาตัวในสถานพยาบาล จำนวนครั้งที่ไปรับการรักษาตัวในสถานพยาบาล จำนวนครั้งที่เข้าพักและมีการส่งต่อ วิธีการรักษาพยาบาลและค่าใช้จ่ายในการรักษาพยาบาลในแต่ละวิธี การเข้าพักรักษาตัวในสถานพยาบาลครั้งสุดท้าย จำนวนวันที่เข้าพักรักษาตัวครั้งสุดท้าย ค่าใช้จ่ายในการเข้าพักรักษาตัวครั้งสุดท้าย การใช้สิทธิในสวัสดิการเข้าพักรักษาตัวครั้งสุดท้าย สาเหตุที่ไม่เข้ารับการรักษาในสถานพยาบาล

1.5 คำจำกัดความ

กลุ่มโรคไม่ติดต่อ หมายถึง โรคภัยไข้เจ็บที่เป็นปัญหาต่อสุขภาพของมนุษย์ ซึ่งไม่สามารถถ่ายทอดหรือติดต่อจากบุคคลหนึ่งไปยังบุคคลอื่น เช่น โรคมะเร็ง เนื้องอก โรคหัวใจและหลอดเลือด เป็นต้น

กลุ่มโรคติดต่อ หมายถึง โรคภัยไข้เจ็บที่เป็นปัญหาต่อสุขภาพของมนุษย์ ซึ่งสามารถถ่ายทอดหรือติดต่อจากบุคคลหนึ่งไปยังบุคคลอื่นได้ เช่น วัณโรค ไข้เลือดออก ไข้หวัดใหญ่ เป็นต้น

สวัสดิการการรักษาพยาบาล หมายถึง สวัสดิการที่ได้รับเกี่ยวกับค่ารักษาพยาบาล เมื่อเจ็บป่วย ได้แก่ ค่ายา ค่าห้องพักในสถานพยาบาล รวมถึงค่าใช้จ่ายเกี่ยวกับอุปกรณ์เครื่องใช้วัสดุที่ทำหน้าที่แทนอวัยวะที่ประสบอันตรายซึ่งรัฐบาลหรือเอกชนเป็นผู้ให้ ประเภทของสวัสดิการค่ารักษาพยาบาล ได้แก่ สวัสดิการข้าราชการ ข้าราชการบำนาญ/พนักงานรัฐวิสาหกิจ ประกันสังคม กองทุนเงินทดแทน บัตรประกันสุขภาพ (บัตรทอง) ประกันสุขภาพกับบริษัทประกัน และสวัสดิการจัดโดยนายจ้าง เป็นต้น

การเข้าพักรักษาตัวในสถานพยาบาล (ผู้ป่วยใน) หมายถึง การที่ผู้ป่วยต้องนอนค้างคืนในสถานพยาบาลเพื่อรักษาตัว หรือเป็นผู้ป่วยที่ถูกขึ้นทะเบียนเป็นคนไข้ในแต่ได้รับอนุญาตให้กลับบ้านได้ในวันเดียวกัน เช่น การผ่าตัดเล็ก (ซีส)

ซื้อยากินเอง หมายถึง การซื้อหรือหาหาแผนปัจจุบันมาเพื่อบำบัดรักษาด้วยตนเอง การซื้อยากินเองรวมถึงการซื้อจากร้านขายยาซึ่งในร้านอาจมีเภสัชกรแนะนำหรือไม่ก็ตาม การที่ผู้ปกครองซื้อยามารักษาเด็ก การซื้อยาโดยเคอร์ซัวร์ซื้อยาจากหมอ เป็นต้น

ยาสมุนไพร หมายถึง ยาที่ได้จากพืช สัตว์ แร่ที่ยังไม่ผสม ปปรุง แต่ง หรือแปรสภาพ ยาสมุนไพรนี้จะต้องเป็นวัตถุหรือพืชที่ระบุไว้ในตำรายาแผนโบราณว่ามีคุณสมบัติในการบำบัด บรรเทา รักษาหรือป้องกันโรคหรือความเจ็บป่วยของมนุษย์ ไม่รวมวัตถุหรือพืชที่ใช้ประกอบอาหาร เครื่องสำอาง เช่น เครื่องเทศต่าง ๆ หรือพืชผักสวนครัวต่าง ๆ ที่ใช้กินเป็นอาหาร

ยาแผนโบราณ หมายถึง ยาที่ใช้ในการบำบัดโรคโดยอาศัยความรู้จากตำรายาแผนโบราณ ซึ่งได้จากการเรียนสืบต่อกันมา หรือยาที่ได้รับอนุญาตให้ขึ้นทะเบียนตำรับยาเป็นยาแผนโบราณตามพระราชบัญญัติ พ.ศ. 2517-2520 ยาเหล่านี้มีกรรมวิธีการผลิตแบบธรรมชาติไม่ซับซ้อน เช่น บดเป็นผงละลายน้ำ ปั้นเป็นลูกกลอน ต้มเอาน้ำมากิน อบ อบแห้ง เป็นต้น

หมอพื้นบ้าน/หมอแผนโบราณ หมายถึง ผู้ที่มีความรู้ในการรักษาโรคหรืออาการเจ็บป่วย โดยใช้ยาแผนโบราณหรือยาสมุนไพร

สถานีนามัย/ศูนย์บริการสาธารณสุข หมายถึง หน่วยบริการสาธารณสุขตำบล หรือระดับหมู่บ้านทั่วไปที่อยู่ใกล้ชุมชนชนมากที่สุด ครอบคลุมประชากรประมาณ 1,000 - 5,000 คน การใช้บริการจะเน้นการส่งเสริมสุขภาพป้องกันโรคและรักษาพยาบาล โดยสถานีนามัยจะตั้งอยู่นอกเขตเทศบาล ส่วนศูนย์บริการสาธารณสุขจะตั้งอยู่ในเขตเทศบาลและกรุงเทพมหานคร

ศูนย์สุขภาพชุมชน หมายถึง สถานพยาบาลปฐมภูมิ (Primary Care Unit หรือ PCU) ที่พัฒนาภายใต้โครงการสร้างหลักประกันสุขภาพถ้วนหน้า ที่ได้รับมอบหมายให้เป็นสถานพยาบาลใกล้บ้าน ใกล้ใจ ประจำครอบครัวประชาชน โดยต้องมีความพร้อมในการให้บริการทางการแพทย์ และสาธารณสุขที่ประยุกต์ทั้งทางด้านกาย จิตวิทยาและสังคม ทำหน้าที่ให้บริการทั้งส่วนที่เป็นการรักษาพยาบาล การส่งเสริมสุขภาพ การป้องกันโรคและการฟื้นฟูสภาพที่เป็นลักษณะการให้บริการแบบผู้ป่วยนอก การให้บริการที่บ้านและบริการในชุมชน ไม่รวมบริการที่ต้องใช้ความเชี่ยวชาญเฉพาะ ตั้งอยู่ในที่ ๆ สามารถเดินทางไปใช้บริการได้สะดวกภายใน 30 นาที มีบุคลากร เครื่องมือ อุปกรณ์ และการจัดการตามเกณฑ์มาตรฐานมีประชากรที่ขึ้นทะเบียนที่ชัดเจน และรับผิดชอบดูแลประชากรไม่เกิน 10,000 คนต่อหน่วย โดยการจัดการอาจจัดบริการเป็นหน่วยบริการปฐมภูมิที่เป็นสถานพยาบาลเดียว หรือจัดเป็นเครือข่ายบริการปฐมภูมิที่มีหน่วยบริการย่อยรวมกันให้บริการ

โรงพยาบาลชุมชน หมายถึง หน่วยบริการสาธารณสุขที่ให้บริการด้านการแพทย์ และสาธารณสุขระดับอำเภอหรือกิ่งอำเภอ มีเตียงสำหรับผู้ป่วยตั้งแต่ 10 เตียงขึ้นไปจนถึง 150 เตียง ครอบคลุมประชากรตั้งแต่ 10,000 คนขึ้นไป มีแพทย์และเจ้าหน้าที่สาธารณสุขอื่น ๆ ปฏิบัติงานประจำ การให้บริการจะเน้นหนักในการรักษาพยาบาลมากกว่าสถานบริการในระดับต้น

โรงพยาบาลทั่วไป หมายถึง โรงพยาบาลที่ตั้งอยู่ในระดับจังหวัดหรืออำเภอขนาดใหญ่ มีขนาดและจำนวนเตียงผู้ป่วยตั้งแต่ 200-500 เตียง

โรงพยาบาลศูนย์ หมายถึง โรงพยาบาลในระดับจังหวัดที่มีขนาดเกิน 500 เตียงขึ้นไป และมีแพทย์เฉพาะสาขาต่าง ๆ ครบถ้วน

คลินิก หมายถึง สถานพยาบาลประเภทที่ไม่รับผู้ป่วยไว้ค้างคืน มีลักษณะการให้บริการเป็นคลินิกเวชกรรม มีผู้ประกอบการวิชาชีพเวชกรรมที่ได้รับวุฒิบัตรหรืออนุมัติบัตร หรือหนังสือรับรองเฉพาะทางเวชกรรมจากแพทยสภา

โพลีคลินิก หมายถึง สถานพยาบาลประเภทที่ไม่รับผู้ป่วยไว้ค้างคืน เป็นคลินิกเวชกรรม ที่มีผู้ประกอบการวิชาชีพเวชกรรมที่ได้รับวุฒิบัตรหรืออนุมัติบัตร หรือหนังสือรับรองเฉพาะทางเวชกรรม จากแพทยสภาอย่างน้อย 3 คน ๆ ละ 1 สาขา ที่แตกต่างกันอยู่ปฏิบัติงานพร้อมกันอย่างน้อย 2 คน ตลอดวันเวลาที่คลินิกเปิดทำการ มีห้องตรวจรักษาโรค 3 ห้องขึ้นไป และมีเครื่องมือเครื่องใช้ที่เหมาะสม

บทที่ 2 ระเบียบวิธี

2.1 แผนการสุ่มตัวอย่าง

แผนการสุ่มตัวอย่างที่ใช้เป็นแบบ Stratified Two – Stage Sampling โดยมี กรุงเทพมหานคร และ ภาค เป็นสตราตัมชุมชนอาคาร (ในเขตเทศบาล) และหมู่บ้าน (นอกเขตเทศบาล) เป็นหน่วยตัวอย่างขั้นที่หนึ่ง คริวเรือนส่วนบุคคลและสมาชิกในคริวเรือนพิเศษ เป็นหน่วยตัวอย่างขั้นที่สอง

การจัดสตราตัม

กรุงเทพมหานคร และภาค จำนวน 4 ภาค คือ ภาคกลาง (ยกเว้น กทม.) ภาคเหนือ ภาคตะวันออกเฉียงเหนือ และภาคใต้ เป็นสตราตัม ซึ่งมีทั้งสิ้น 5 สตราตัม และในแต่ละสตราตัม ได้ทำการแบ่งออกเป็น 2 สตราตัมย่อย ตามลักษณะการปกครอง คือ ในเขตเทศบาล และนอกเขตเทศบาล

การเลือกตัวอย่างขั้นที่หนึ่ง

จากแต่ละสตราตัมย่อย หรือแต่ละเขตการปกครอง ได้ทำการเลือกชุมชนอาคาร/หมู่บ้านตัวอย่าง อย่างอิสระต่อกัน ด้วยวิธีการสุ่มตัวอย่างแบบง่าย (Simple Random Sampling) ได้จำนวนตัวอย่างทั้งสิ้น 2,050 ชุมชนอาคาร/หมู่บ้าน จากทั้งสิ้น 109,966 ชุมชนอาคาร/หมู่บ้าน ซึ่งกระจายไปตามภาค และเขตการปกครอง เป็นดังนี้

ภาค	รวม	ในเขตเทศบาล	นอกเขตเทศบาล
กรุงเทพมหานคร	450	450	-
กลาง (ยกเว้น กรุงเทพมหานคร)	400	200	200
เหนือ	400	200	200
ตะวันออกเฉียงเหนือ	400	200	200
ใต้	400	200	200
รวมทั้งราชอาณาจักร	2,050	1,250	800

การเลือกตัวอย่างขั้นที่สอง

กรณีครัวเรือนส่วนบุคคล

ในแต่ละชุมชนอาคาร/หมู่บ้านตัวอย่าง ได้ทำการแบ่งครัวเรือนส่วนบุคคลออกเป็น 3 กลุ่ม ดังนี้

กลุ่มที่ 1 : ครัวเรือนส่วนบุคคลที่มีทารกอายุต่ำกว่า 1 ปี หรือ มีสมาชิกอายุ 80 ปีขึ้นไป หรือมีสมาชิกที่ตั้งครรภ์

กลุ่มที่ 2 : ครัวเรือนส่วนบุคคลที่มีสมาชิกอายุ 1-5 ปี หรือมีสมาชิกอายุ 60 -79 ปี

กลุ่มที่ 3 : ครัวเรือนส่วนบุคคลที่มีสมาชิกอายุ 6-59 ปี หรือครัวเรือนส่วนบุคคลที่นับจดไม่ได้ หรือบ้านว่าง

ในขั้นการเลือกครัวเรือนส่วนบุคคลตัวอย่าง ได้ทำการเลือกครัวเรือนตัวอย่างของแต่ละกลุ่มครัวเรือนอย่างอิสระต่อกัน ในแต่ละชุมชนอาคาร/หมู่บ้านตัวอย่าง

1.1) ขนาดตัวอย่างในแต่ละกลุ่ม

กำหนดให้

- N_A คือ จำนวนครัวเรือนส่วนบุคคลในกลุ่มที่ 1 ทั้งสิ้นของชุมชนอาคาร/หมู่บ้านตัวอย่างนั้น ๆ
- n_A คือ จำนวนครัวเรือนส่วนบุคคลตัวอย่างในกลุ่มที่ 1 ของชุมชนอาคาร/หมู่บ้านตัวอย่างนั้น ๆ
- N_B คือ จำนวนครัวเรือนส่วนบุคคลในกลุ่มที่ 2 ทั้งสิ้นของชุมชนอาคาร/หมู่บ้านตัวอย่างนั้น ๆ
- n_B คือ จำนวนครัวเรือนส่วนบุคคลตัวอย่างในกลุ่มที่ 2 ของชุมชนอาคาร/หมู่บ้านตัวอย่างนั้น ๆ
- N_C คือ จำนวนครัวเรือนส่วนบุคคลในกลุ่มที่ 3 ทั้งสิ้นของชุมชนอาคาร/หมู่บ้านตัวอย่างนั้น ๆ
- n_C คือ จำนวนครัวเรือนส่วนบุคคลตัวอย่างในกลุ่มที่ 3 ของชุมชนอาคาร/หมู่บ้านตัวอย่างนั้น ๆ

โดยที่

$$N = N_A + N_B + N_C \quad \text{และ} \quad n = n_A + n_B + n_C$$

จำนวนครัวเรือนส่วนบุคคลตัวอย่างในแต่ละกลุ่มของแต่ละชุมชนอาคาร/หมู่บ้านตัวอย่างเป็น

กรณีที	จำนวนครัวเรือนส่วนบุคคลตัวอย่าง		
	กลุ่มที่ 1 (n_A)	กลุ่มที่ 2 (n_B)	กลุ่มที่ 3 (n_C)
1) $N_A \leq 30$	$n_A = N_A$	1) ถ้า $N_B < \frac{1}{2}(40 - n_A)$ แล้ว $n_B = N_B$ 2) ถ้า $N_B \geq \frac{1}{2}(40 - n_A)$ แล้ว $n_B = \frac{1}{2}(40 - n_A)$	$n_C = 40 - (n_A + n_B)$
จำนวนครัวเรือนส่วนบุคคลตัวอย่างทั้งสิ้น : $n = n_A + n_B + n_C = 40$			
2) $30 < N_A \leq 40$	$n_A = N_A$	1) ถ้า $N_B \geq 5$ แล้ว $n_B = 5$ 2) ถ้า $N_B < 5$ แล้ว $n_B = N_B$	1) ถ้า $N_C \geq 5$ แล้ว $n_C = 5$ 2) ถ้า $N_C < 5$ แล้ว $n_C = N_C$
จำนวนครัวเรือนส่วนบุคคลตัวอย่างทั้งสิ้น : $n = n_A + n_B + n_C > 30$ แต่ไม่เกิน 50			
3) $N_A > 40$	$n_A = 40$	1) ถ้า $N_B \geq 5$ แล้ว $n_B = 5$ 2) ถ้า $N_B < 5$ แล้ว $n_B = N_B$	1) ถ้า $N_C \geq 5$ แล้ว $n_C = 5$ 2) ถ้า $N_C < 5$ แล้ว $n_C = N_C$
จำนวนครัวเรือนส่วนบุคคลตัวอย่างทั้งสิ้น : $n = n_A + n_B + n_C > 40$ แต่ไม่เกิน 50			

การเลือกครัวเรือนส่วนบุคคลตัวอย่างในแต่ละกลุ่ม

1) กรณีที่ 1 และ 2

- **กลุ่มที่ 1** : ทุครัวเรือนส่วนบุคคลในกลุ่มที่ 1 เป็นตัวอย่าง
- **กลุ่มที่ 2 และ 3** : ทำการเลือกครัวเรือนส่วนบุคคลตัวอย่างในแต่ละกลุ่ม อย่างมีระบบ

2) กรณีที่ 3

- ทำการเลือกครัวเรือนส่วนบุคคลตัวอย่างในแต่ละกลุ่มอย่างมีระบบ

กรณีครัวเรือนพิเศษ

กำหนดให้ครัวเรือนพิเศษทุกครัวเรือนในชุมชนอาคาร/หมู่บ้านตัวอย่างเป็นตัวอย่าง
ดังนั้น การเก็บรวบรวมข้อมูลในการนับจุดได้จำนวนครัวเรือนตัวอย่างที่ต้องทำการ
ปฏิบัติงานเก็บรวบรวมข้อมูล จำแนกตามภาค เขตการปกครอง และกลุ่มครัวเรือน เป็นดังนี้

ภาค / สตราตัม	กลุ่มครัวเรือน			
	รวม	กลุ่มที่ 1	กลุ่มที่ 2	กลุ่มที่ 3
1. กรุงเทพมหานคร	67,593	3,711	13,820	50,062
ในเขตเทศบาล	67,593	3,711	13,820	50,062
นอกเขตเทศบาล	-	-	-	-
2. กลาง	76,022	5,297	19,074	51,651
ในเขตเทศบาล	33,692	1,901	6,596	25,195
นอกเขตเทศบาล	42,330	3,396	12,478	26,456
3. เหนือ	72,099	5,385	23,284	43,430
ในเขตเทศบาล	30,967	2,039	8,931	19,997
นอกเขตเทศบาล	41,132	3,346	14,353	23,433
4. ตะวันออกเฉียงเหนือ	63,561	5,403	21,348	36,810
ในเขตเทศบาล	30,907	2,211	8,774	19,992
นอกเขตเทศบาล	32,654	3,192	12,574	16,888
5. ใต้	75,403	6,801	22,218	46,384
ในเขตเทศบาล	31,945	2,122	7,355	22,468
นอกเขตเทศบาล	43,458	4,679	14,863	23,916
รวม	354,678	26,597	99,744	228,337
ในเขตเทศบาล	195,104	11,984	45,476	137,644
นอกเขตเทศบาล	159,574	14,613	54,268	90,693

2.2 วิธีการประมาณผล

การเสนอผลการสำรวจได้แบ่งออกเป็น 2 ส่วน คือ ส่วนที่ 1 เป็นข้อมูลเกี่ยวกับประชากร และส่วนที่ 2 เป็นข้อมูลเกี่ยวกับครัวเรือน ข้อมูลในแต่ละส่วนได้เสนอผลการสำรวจในระดับภาค คือ กรุงเทพมหานคร ภาคกลาง (ยกเว้นกรุงเทพมหานคร) ภาคเหนือ ภาคตะวันออกเฉียงเหนือ และภาคใต้ โดยจำแนกตามเขตการปกครอง คือ ในเขตเทศบาล และนอกเขตเทศบาล

ในการประมาณค่า กำหนดให้

$$h = 1, 2, 3, 4, 5 \quad (\text{ภาค})$$

$$i = 1, 2 \quad (\text{เขตการปกครอง})$$

$$j = 1, 2, 3, \dots, m_{hi} \quad (\text{ชุมรุมอาคาร/หมู่บ้านตัวอย่าง})$$

$$k = 1, 2, 3 \quad (\text{กลุ่มครัวเรือน})$$

ส่วนที่ 1 : ข้อมูลเกี่ยวกับประชากร

การประมาณค่ายอดรวม

1.1 สูตรการคำนวณค่าประมาณยอดรวมของจำนวนประชากรที่มีลักษณะที่ต้องการศึกษา X สำหรับเขตการปกครอง i ภาค h คือ

$$\hat{X}_{1hi} = \frac{x'_{1hi}}{y'_{1hi}} Y_{1hi} \quad (1)$$

โดยที่ $x'_{1hi} = x'_{11hi} + x'_{12hi}$

- ครัวเรือนส่วนบุคคล

$$x'_{11hi} = \sum_{j=1}^{m_{hi}} \sum_{k=1}^3 \frac{N_{1hijk}}{n_{1hijk}} x_{11hijk}$$

- ครัวเรือนพิเศษ

$$x'_{12hi} = \sum_{j=1}^{m_{hi}} \frac{N_{2hij}}{n_{2hij}} x_{12hij}$$

- x_{11hijk} คือ จำนวนประชากรที่มีลักษณะที่ต้องการศึกษา X ที่แจงนับได้ทั้งสิ้นจากครัวเรือนส่วนบุคคลตัวอย่าง ในกลุ่มครัวเรือน k ชุมรุมอาคาร/หมู่บ้านตัวอย่าง j เขตการปกครอง i ภาค h
- x_{12hij} คือ จำนวนประชากรที่มีลักษณะที่ต้องการศึกษา X ที่แจงนับได้ทั้งสิ้นจากครัวเรือนพิเศษ ในชุมรุมอาคาร/หมู่บ้านตัวอย่าง j เขตการปกครอง i ภาค h
- N_{1hijk} คือ จำนวนครัวเรือนส่วนบุคคลที่นับจุดได้ทั้งสิ้น ในกลุ่มครัวเรือน k ชุมรุมอาคาร/หมู่บ้านตัวอย่าง j เขตการปกครอง i ภาค h
- N_{2hij} คือ จำนวนสมาชิกในครัวเรือนพิเศษที่นับจุดได้ทั้งสิ้น ในชุมรุมอาคาร/หมู่บ้านตัวอย่าง j เขตการปกครอง i ภาค h
- n_{1hijk} คือ จำนวนครัวเรือนส่วนบุคคลตัวอย่างทั้งสิ้น ในกลุ่มครัวเรือน k ชุมรุมอาคาร/หมู่บ้านตัวอย่าง j เขตการปกครอง i ภาค h
- n_{2hij} คือ จำนวนสมาชิกตัวอย่างในครัวเรือนพิเศษทั้งสิ้น ในชุมรุมอาคาร/หมู่บ้านตัวอย่าง j เขตการปกครอง i ภาค h
- m_{hi} คือ จำนวนชุมรุมอาคาร/หมู่บ้านตัวอย่าง ในเขตการปกครอง i ภาค h

$$y'_{1hi} = y'_{11hi} + y'_{12hi}$$

- ครัวเรือนส่วนบุคคล

$$y'_{11hi} = \sum_{j=1}^{m_{hi}} \sum_{k=1}^3 \frac{N_{1hijk}}{n_{1hijk}} y_{11hijk}$$

- ครัวเรือนพิเศษ

$$y'_{12hi} = \sum_{j=1}^{m_{hi}} \frac{N_{2hij}}{n_{2hij}} y_{12hij}$$

- y_{11hijk} คือ จำนวนประชากรที่แจงนับได้ทั้งสิ้นจากครัวเรือนส่วนบุคคลตัวอย่าง ในกลุ่มครัวเรือน k ชุมรุมอาคาร/หมู่บ้านตัวอย่าง j เขตการปกครอง i ภาค h
- y_{12hij} คือ จำนวนประชากรที่แจงนับได้ทั้งสิ้นจากครัวเรือนพิเศษ ในชุมรุมอาคาร/หมู่บ้านตัวอย่าง j เขตการปกครอง i ภาค h
- Y_{1hi} คือ จำนวนประชากรทั้งสิ้น ที่ได้จากการคาดประมาณประชากรของประเทศไทย ในเขตการปกครอง i ภาค h

- 1.2 สูตรการคำนวณค่าประมาณยอดรวมของจำนวนประชากรที่มีลักษณะที่ต้องการศึกษา X สำหรับภาค h คือ

$$\hat{X}_{1h} = \sum_{i=1}^2 \hat{X}_{1hi} \quad (2)$$

- 1.3 สูตรการคำนวณค่าประมาณยอดรวมของจำนวนประชากรที่มีลักษณะที่ต้องการศึกษา X สำหรับ เขตการปกครอง i ทั่วประเทศ คือ

$$\hat{X}_{1i} = \sum_{h=1}^5 \hat{X}_{1hi} \quad (3)$$

- 1.4 สูตรการคำนวณค่าประมาณยอดรวมของจำนวนประชากรที่มีลักษณะที่ต้องการศึกษา X สำหรับทั่วประเทศ คือ

$$\hat{X}_1 = \sum_{h=1}^5 \hat{X}_{1h} = \sum_{i=1}^2 \hat{X}_{1i} \quad (4)$$

ส่วนที่ 2 : ข้อมูลเกี่ยวกับครัวเรือน

การประมาณค่ายอดรวม

- 2.1 สูตรการคำนวณค่าประมาณยอดรวมของลักษณะที่ต้องการศึกษา X ของครัวเรือน สำหรับ เขตการปกครอง i ภาค h คือ

$$\hat{X}_{2hi} = \frac{x'_{2hi}}{y'_{2hi}} Y_{2hi} \quad (5)$$

โดยที่ $x'_{2hi} = x'_{21hi} + x'_{22hi}$

- ครัวเรือนส่วนบุคคล

$$x'_{21hi} = \sum_{j=1}^{m_{hi}} \sum_{k=1}^3 \frac{N_{1hijk}}{n_{1hijk}} x_{21hijk}$$

- ครัวเรือนพิเศษ

$$x'_{22hi} = \sum_{j=1}^{m_{hi}} x_{22hij}$$

x_{21hijk} คือ ค่าของลักษณะที่ต้องการศึกษา X ของครัวเรือนส่วนบุคคล ที่เจงนับได้ทั้งสิ้น ใน กลุ่มครัวเรือน k ชุมรุมอาคาร/หมู่บ้านตัวอย่าง j เขตการปกครอง i ภาค h

x_{22hij} คือ ค่าของลักษณะที่ต้องการศึกษา X ของครัวเรือนพิเศษ ที่แฉงนับได้ทั้งลึน ในชุมชนรุมอาคาร/หมู่บ้านตัวอย่าง j เขตการปกครอง i ภาค h

$$y'_{2hi} = y'_{21hi} + y'_{22hi}$$

- ครัวเรือนส่วนบุคคล

$$y'_{21hi} = \sum_{j=1}^{m_{hi}} \sum_{k=1}^3 N_{1hijk}$$

- ครัวเรือนพิเศษ

$$y'_{22hi} = \sum_{j=1}^{m_{hi}} y_{22hij}$$

y_{22hij} คือ จำนวนครัวเรือนพิเศษที่แฉงนับได้ทั้งลึน ในชุมชนรุมอาคาร/หมู่บ้านตัวอย่าง j เขตการปกครอง i ภาค h

Y_{2hi} คือ จำนวนครัวเรือนทั้งลึน ที่ได้จากการคาดประมาณประชากรของประเทศไทย ในเขตการปกครอง i ภาค h

2.2 สูตรการค่านวณค่าประมาณยอดรวมของลักษณะที่ต้องการศึกษา X ของครัวเรือน สำหรับภาค h คือ

$$\hat{X}_{2h} = \sum_{i=1}^2 \hat{X}_{2hi} \quad (6)$$

2.3 สูตรการค่านวณค่าประมาณยอดรวมของลักษณะที่ต้องการศึกษา X ของครัวเรือน สำหรับเขตการปกครอง i ทัวราชอาณาจักร คือ

$$\hat{X}_{2i} = \sum_{h=1}^5 \hat{X}_{2hi} \quad (7)$$

2.4 สูตรการค่านวณค่าประมาณยอดรวมของลักษณะที่ต้องการศึกษา X ของครัวเรือน สำหรับทัวราชอาณาจักร คือ

$$\hat{X}_2 = \sum_{h=1}^5 \hat{X}_{2h} = \sum_{i=1}^2 \hat{X}_{2i} \quad (8)$$

2.3 วิธีการเก็บรวบรวมข้อมูล

การสำรวจการเข้าถึงสถานพยาบาลและรายจ่ายด้านสุขภาพของผู้ป่วยที่ตาย พ.ศ. 2548-2549 ได้ดำเนินการสำรวจไปพร้อมกับการสำรวจการเปลี่ยนแปลงของประชากร พ.ศ. 2548-2549 ในรอบที่ 2-5 โดยทำการสัมภาษณ์สมาชิกที่ดูแลผู้ป่วยก่อนตายในครัวเรือนที่มีคนตายจากการสำรวจการเปลี่ยนแปลงของประชากร

2.4 การประมวลผลข้อมูล

เมื่อปฏิบัติงานสนามเสร็จในแต่ละรอบ จะนำข้อมูลมาทำการบรรณนิกรและลงรหัสที่สำนักงานสถิติจังหวัดทุกจังหวัด จากนั้นส่งแบบเข้ามาที่สำนักงานสถิติแห่งชาติ กรุงเทพมหานคร เพื่อทำการบันทึกข้อมูลด้วยวิธี Data entry แล้วจึงตรวจสอบข้อมูลด้วยเครื่องคอมพิวเตอร์ เมื่อได้ข้อมูลที่สมบูรณ์ครบทั้งคาบการสำรวจจึงนำข้อมูลไปรวมกับข้อมูลคนตายที่ทำการถ่วงน้ำหนักข้อมูลของการสำรวจการเปลี่ยนแปลงของประชากร พ.ศ. 2548-2549 แล้วนำมาประมวลผลเป็นตารางสถิติ

2.5 การปิดตัวเลข

ในตารางสถิติผลรวมของแต่ละจำนวนอาจไม่เท่ากับยอดรวม เนื่องจากข้อมูลแต่ละจำนวนได้มีการปิดเศษอิสระจากกัน

บทที่ 3

ผลการสำรวจที่สำคัญ

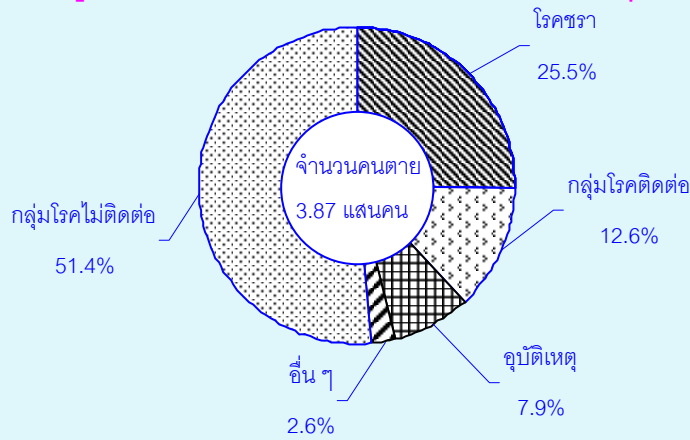
การสำรวจการเข้าถึงสถานพยาบาลและรายจ่ายด้านสุขภาพของผู้ป่วยที่ตาย พ.ศ. 2548-2549 เป็นการสำรวจเพื่อเก็บรวบรวมข้อมูลเกี่ยวกับการใช้บริการสาธารณสุขหรือการรักษาผู้ป่วยก่อนตาย ซึ่งการรักษามีทั้งกรณีผู้ป่วยนอกและผู้ป่วยใน โดยสอบถามรายละเอียดจากผู้ดูแลคนป่วยถึงวิธีการรักษาพยาบาล ค่าใช้จ่ายในการรักษาและการใช้สิทธิในสวัสดิการรักษายาพยาบาล ซึ่งสามารถสรุปผลสำรวจได้ ดังนี้

3.1 จำนวนคนตายและสาเหตุการตาย (แผนภูมิที่ 1)

จากการสำรวจมีจำนวนคนตายประมาณ 387,970 คน เป็นชาย 214,044 คน เป็นหญิง 173,925 คน โดยกลุ่มอายุที่มีคนตายมากที่สุด คือ กลุ่มอายุ 75-84 ปี รองลงมาเป็นกลุ่มอายุ 65-75 ปี และกลุ่มอายุ 55-64 ปี (ร้อยละ 22.6 ร้อยละ 20.3 และร้อยละ 16.3 ตามลำดับ) คนตายส่วนใหญ่เป็นผู้ที่มีชื่อในทะเบียนบ้าน ร้อยละ 87.5 และคนตายที่อาศัยอยู่นอกเขตเทศบาล เป็นผู้ที่มีชื่อในทะเบียนบ้านมากกว่าคนตายที่อยู่ในเขตเทศบาล (ร้อยละ 88.9 และร้อยละ 82.4) ซึ่งส่วนใหญ่ตายที่บ้านและในโรงพยาบาลรัฐบาล (ร้อยละ 51.7 และร้อยละ 35.6) เมื่อสอบถามการแจ้งตาย พบว่า ร้อยละ 98.4 ได้แจ้งตายแล้ว โดยมีเพียงร้อยละ 3.3 ของผู้ที่แจ้งตายแล้วแต่ยังไม่ได้รับใบมรณบัตร

สำหรับสาเหตุการตายตามกลุ่มโรคหรือลักษณะการตายแบ่งเป็น 5 ลักษณะใหญ่ คือ กลุ่มโรคไม่ติดต่อ กลุ่มโรคติดต่อ อุบัติเหตุ โรคชรา และอื่น ๆ เช่น ถูกฆาตกรรม ฆ่าตัวตาย พบว่า ส่วนใหญ่ตายด้วยกลุ่มโรคไม่ติดต่อ (ร้อยละ 51.4) รองลงมา คือ โรคชรา (ร้อยละ 25.5) กลุ่มโรคติดต่อ (ร้อยละ 12.6) อุบัติเหตุ (ร้อยละ 7.9) และอื่น ๆ (ร้อยละ 2.6) ดังแสดงในแผนภูมิที่ 1 โดยการตายที่เกิดจากกลุ่มโรคไม่ติดต่อ พบว่า ตายด้วยโรคหัวใจและหลอดเลือด และโรคมะเร็งสูงสุด มีสัดส่วนใกล้เคียงกัน (ประมาณร้อยละ 16.2) ส่วนการตายที่เกิดจากกลุ่มโรคติดต่อ ได้แก่ โรคติดเชื้อ และโรคทางเดินหายใจ (ร้อยละ 7.7 และร้อยละ 5.0)

แผนภูมิที่ 1 ร้อยละของคนตาย จำแนกตามสาเหตุการตาย

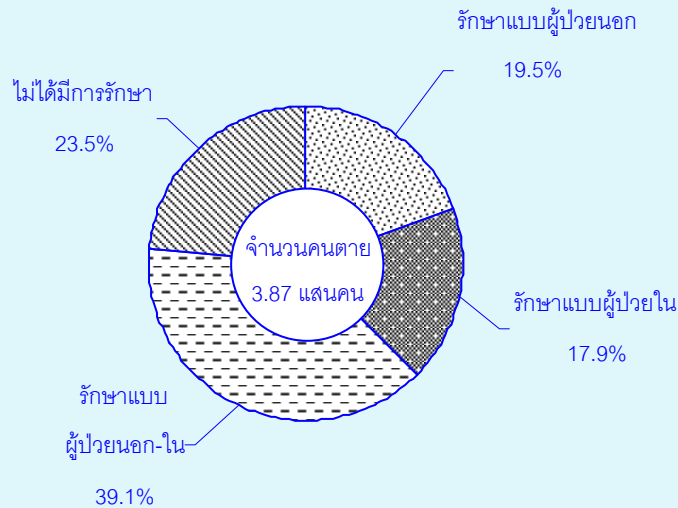


3.2 สวัสดิการค่ารักษาพยาบาลหลักของผู้ป่วยที่ตายและการใช้บริการสาธารณสุข (แผนภูมิที่ 2)

จากการสอบถามสวัสดิการค่ารักษาพยาบาลของผู้ป่วยที่ตาย พบว่า คนตายส่วนใหญ่มีสวัสดิการค่ารักษาพยาบาลหลักของตนเอง (ร้อยละ 97.2) ได้แก่ บัตรประกันสุขภาพ (บัตรทอง) สวัสดิการข้าราชการหรือข้าราชการบำนาญหรือรัฐวิสาหกิจ และบัตรประกันสังคมหรือกองทุนเงินทดแทน (ร้อยละ 81.4 ร้อยละ 14.1 และร้อยละ 1.6 ตามลำดับ) โดยคนตายที่อาศัยอยู่นอกเขตเทศบาลเป็นผู้ที่มีสวัสดิการค่ารักษาพยาบาลสูงกว่าคนตายในเขตเทศบาล (ร้อยละ 98.2 และร้อยละ 93.5)

ในการสำรวจครั้งนี้ ได้แบ่งการให้บริการสาธารณสุขของผู้ป่วยที่ตายเป็น 2 ประเภท คือ การให้บริการสาธารณสุขแบบผู้ป่วยนอกในระหว่าง 3 เดือนก่อนตาย และการให้บริการสาธารณสุขแบบผู้ป่วยในระหว่าง 6 เดือนก่อนตาย พบว่า ผู้ตายมีการรักษาทั้งแบบผู้ป่วยนอกและผู้ป่วยใน ร้อยละ 39.1 รักษาแบบผู้ป่วยนอกเพียงอย่างเดียว ร้อยละ 19.5 และรักษาแบบผู้ป่วยในอย่างเดียว ร้อยละ 17.9 ส่วนผู้ที่ไม่มี การรักษา ก่อนตายมี ร้อยละ 23.5 โดยส่วนใหญ่ตายด้วยโรคมะเร็ง กลุ่มโรคไม่ติดต่อ และอุบัติเหตุ (ร้อยละ 38.5 ร้อยละ 26.6 และร้อยละ 23.1 ตามลำดับ) ดังแสดงในแผนภูมิที่ 2

แผนภูมิที่ 2 ร้อยละของคนตาย จำแนกตามประเภทการให้บริการสาธารณสุข ในระหว่าง 3 เดือนก่อนตาย



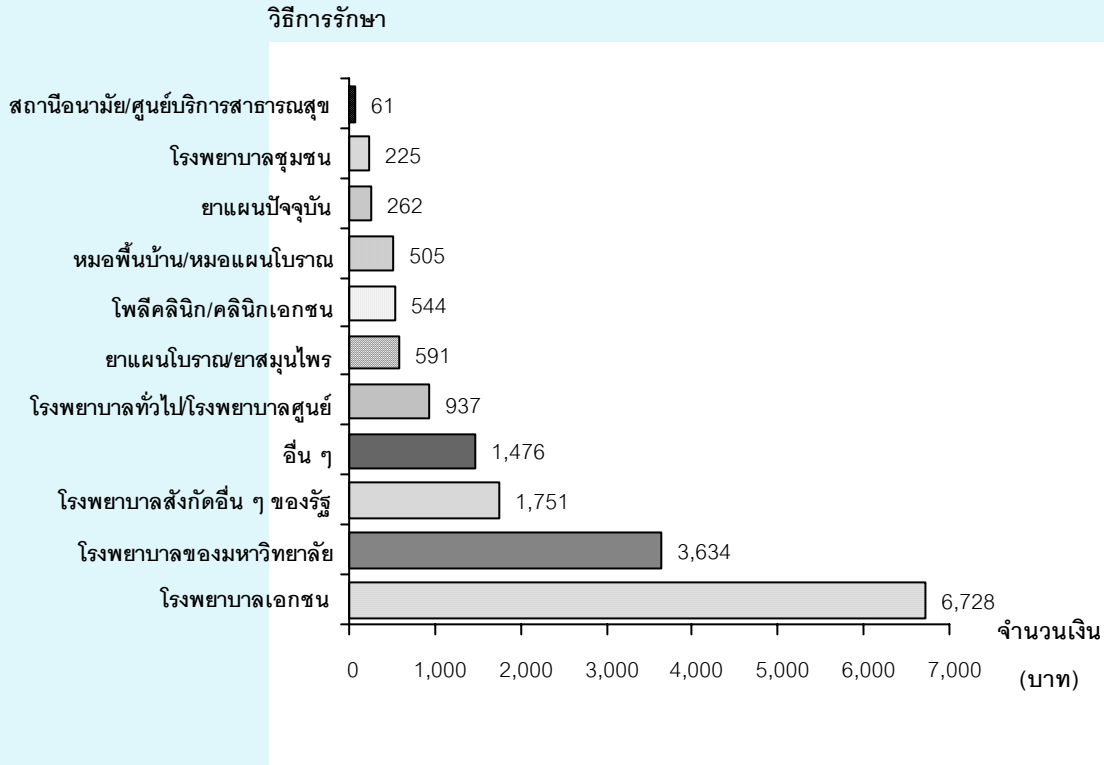
3.3 วิธีการรักษาพยาบาล

3.3.1 การรักษาแบบผู้ป่วยนอก

ผู้ป่วยที่มีการรักษาแบบผู้ป่วยนอกระหว่าง 3 เดือนก่อนตาย มีจำนวน 224,390 คน ใช้วิธีการรักษาโดยการไปพบแพทย์ที่สถานพยาบาล 3 อันดับแรก ได้แก่ โรงพยาบาลทั่วไป หรือโรงพยาบาลศูนย์ โรงพยาบาลชุมชน และโพลีคลินิกหรือคลินิกเอกชน (ร้อยละ 40.8 ร้อยละ 35.2 และร้อยละ 21.9 ตามลำดับ) เมื่อพิจารณาตามเขตการปกครอง พบว่า คนตายทั้งในเขตเทศบาลและนอกเขตเทศบาลใช้วิธีการรักษาโดยการไปพบแพทย์ที่สถานพยาบาล 2 อันดับแรกเช่นเดียวกับในภาพรวม ส่วนอันดับที่ 3 คนตายในเขตเทศบาลใช้วิธีการรักษาที่โรงพยาบาลเอกชน สำหรับนอกเขตเทศบาลใช้วิธีการรักษาที่โพลีคลินิกหรือคลินิกเอกชน

สำหรับค่ารักษาแบบผู้ป่วยนอกเฉลี่ยต่อครั้ง พบว่า สถานพยาบาลที่คนตายใช้รักษามากที่สุด 3 อันดับแรกมีค่ารักษา ดังนี้ ค่ารักษาในโรงพยาบาลทั่วไปหรือโรงพยาบาลศูนย์เฉลี่ย 937 บาท โรงพยาบาลชุมชน 225 บาท และโพลีคลินิกหรือคลินิกเอกชน 544 บาท เมื่อพิจารณาถึงค่ารักษาที่แพงที่สุด คือ ค่ารักษาในโรงพยาบาลเอกชนเฉลี่ย 6,728 บาทต่อครั้ง รองลงมาคือ ค่ารักษาในโรงพยาบาลของมหาวิทยาลัยเฉลี่ย 3,634 บาทต่อครั้ง และโรงพยาบาลสังกัดอื่น ๆ ของรัฐเฉลี่ย 1,751 บาทต่อครั้ง ซึ่งค่ารักษาพยาบาลส่วนใหญ่ของนอกเขตเทศบาลมีค่ารักษาเฉลี่ยสูงกว่าในเขตเทศบาล **ยกเว้น** การซื้อยาแผนโบราณหรือยาสมุนไพร การซื้อยาแผนปัจจุบัน การพบแพทย์ที่สถานื่อนามัยหรือศูนย์บริการสาธารณสุข หรือศูนย์สุขภาพชุมชน และการพบแพทย์ที่โรงพยาบาลของมหาวิทยาลัย

แผนภูมิที่ 3 ค่ารักษาเฉลี่ยต่อครั้ง สำหรับวิธีการรักษาแบบผู้ป่วยนอก

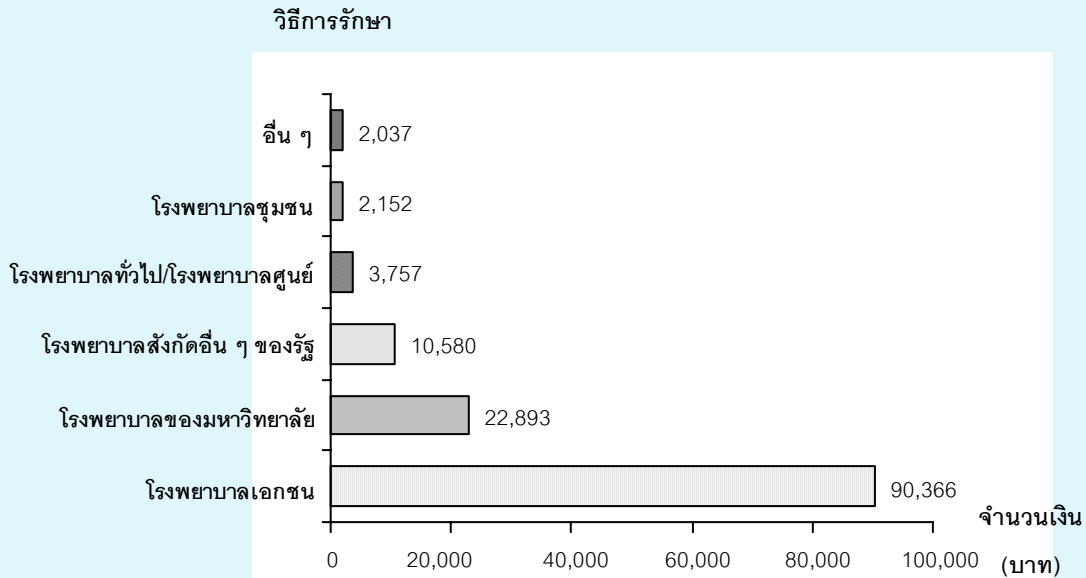


3.3.2 การรักษาแบบผู้ป่วยใน

ผู้ป่วยที่มีการรักษาแบบผู้ป่วยในระหว่าง 6 เดือนก่อนตาย มีจำนวน 218,270 คน ส่วนใหญ่รักษาที่โรงพยาบาลทั่วไปหรือโรงพยาบาลศูนย์ โรงพยาบาลชุมชน และโรงพยาบาลเอกชน (ร้อยละ 66.7 ร้อยละ 46.4 และร้อยละ 11.5 ตามลำดับ) สำหรับในเขตเทศบาลและนอกเขตเทศบาล มีการรักษาแบบผู้ป่วยในเช่นเดียวกันในภาพรวม

สำหรับค่ารักษาแบบผู้ป่วยในเฉลี่ยต่อครั้ง พบว่า สถานพยาบาลที่คนตายใช้รักษา มากที่สุด 3 อันดับแรกมีค่ารักษา ดังนี้ ค่ารักษาในโรงพยาบาลทั่วไปหรือโรงพยาบาลศูนย์เฉลี่ย 3,757 บาท โรงพยาบาลชุมชน 2,152 บาท และโรงพยาบาลเอกชน 90,366 บาท เมื่อพิจารณา ถึงค่ารักษาที่แพงที่สุด คือ ค่ารักษาในโรงพยาบาลเอกชนเฉลี่ย 90,366 บาทต่อครั้ง รองลงมา คือ ค่ารักษาในโรงพยาบาลของมหาวิทยาลัยเฉลี่ย 22,893 บาทต่อครั้ง และโรงพยาบาลสังกัดอื่น ๆ ของรัฐเฉลี่ย 10,580 บาทต่อครั้ง ซึ่งค่ารักษาพยาบาลส่วนใหญ่ นอกเขตเทศบาลมีค่ารักษาเฉลี่ยสูงกว่า ในเขตเทศบาล **ยกเว้น** ค่ารักษาในโรงพยาบาลทั่วไปหรือโรงพยาบาลศูนย์ และโรงพยาบาลเอกชน

แผนภูมิที่ 4 ค่ารักษาเฉลี่ยต่อครั้ง สำหรับวิธีการรักษาแบบผู้ป่วยใน



3.4 การใช้บริการสาธารณสุขและสวัสดิการค่ารักษาพยาบาลครั้งสุดท้าย

ในการศึกษาเกี่ยวกับการใช้บริการสาธารณสุขและสวัสดิการค่ารักษาพยาบาลทั้งแบบผู้ป่วยนอกและแบบผู้ป่วยใน ได้ศึกษาจากการใช้บริการครั้งสุดท้ายโดยสอบถามถึงวิธีการรักษาพยาบาล ค่าใช้จ่ายในการรักษาพยาบาล ได้แก่ ค่ารักษาพยาบาล ค่าพาหนะ ค่าที่พักและค่าใช้จ่ายอื่น ๆ รวมทั้งการใช้สิทธิสวัสดิการของผู้ป่วยครั้งสุดท้ายก่อนตาย

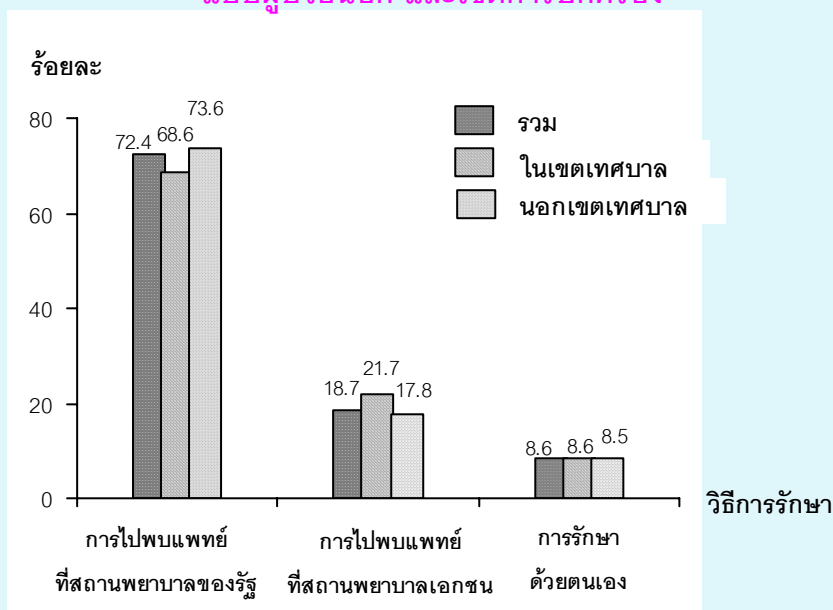
3.4.1 การใช้บริการสาธารณสุขแบบผู้ป่วยนอก

วิธีการรักษาแบบผู้ป่วยนอกครั้งสุดท้าย ยังคงมีวิธีการรักษาเช่นเดียวกับการรักษาในระหว่าง 3 เดือนก่อนตาย กล่าวคือ ผู้ตายใช้วิธีการรักษาโดยการไปพบแพทย์ที่สถานพยาบาล 3 อันดับแรก ได้แก่ โรงพยาบาลทั่วไปหรือโรงพยาบาลศูนย์ โรงพยาบาลชุมชน และโพลีคลินิกหรือคลินิกเอกชน (ร้อยละ 34.7 ร้อยละ 24.2 และร้อยละ 10.5 ตามลำดับ) ซึ่งในเขตเทศบาลและนอกเขตเทศบาลมีการใช้วิธีการรักษาเช่นเดียวกัน

เมื่อพิจารณาถึงรูปแบบการให้บริการสาธารณสุขแบบผู้ป่วยนอก โดยแบ่งวิธีการรักษาเป็น 3 รูปแบบ คือ การรักษาด้วยตนเอง ได้แก่ การใช้ยาสมุนไพร พบหมอพื้นบ้าน หรือซื้อยาแผนปัจจุบันรับประทานเอง เป็นต้น การไปพบแพทย์ที่สถานพยาบาลของรัฐ และการไปพบแพทย์ที่สถานพยาบาลเอกชน พบว่า ผู้ป่วยที่ใช้วิธีการไปพบแพทย์ที่สถานพยาบาลของรัฐมากถึงร้อยละ 72.4 รองลงมา เป็นสถานพยาบาลเอกชน ร้อยละ 18.7 และการรักษาด้วยตนเอง ร้อยละ 8.6 โดยผู้ป่วยที่อาศัยอยู่นอกเขตเทศบาลใช้วิธีการไปพบแพทย์ที่สถานพยาบาลของรัฐมากกว่าผู้ป่วยในเขตเทศบาล (ร้อยละ 73.6 และร้อยละ 68.6) ส่วนผู้ป่วยในเขตเทศบาลใช้วิธีการไปพบแพทย์

ที่สถานพยาบาลเอกชนมากกว่าผู้ป่วยนอกเขตเทศบาล (ร้อยละ 21.7 และร้อยละ 17.8) สำหรับการรักษาด้วยด้วยตนเองนั้นไม่มีความแตกต่างกันระหว่างพื้นที่ (ประมาณร้อยละ 8.6)

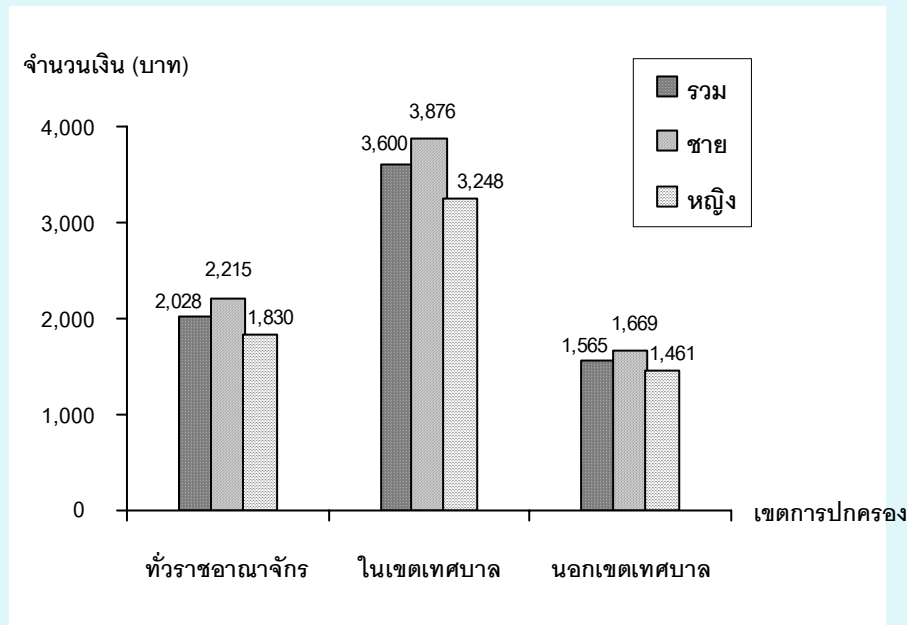
แผนภูมิที่ 5 ร้อยละของผู้ตาย จำแนกตามรูปแบบการให้บริการสาธารณสุข แบบผู้ป่วยนอก และเขตการปกครอง



สำหรับค่าใช้จ่ายในการรักษาพยาบาลแบบผู้ป่วยนอก ได้แบ่งเป็น ค่ารักษาพยาบาล ค่าพาหนะไป-กลับระหว่างที่พักกับสถานพยาบาล และค่าใช้จ่ายอื่น ๆ ที่เกี่ยวข้องกับการไปรักษาพยาบาล พบว่า ผู้ตายส่วนใหญ่ ร้อยละ 58.2 ไม่ได้เสียค่าใช้จ่ายในการรักษาพยาบาล รองลงมา เสียค่าใช้จ่าย 1-30 บาท ร้อยละ 12.5 และผู้ตายที่เสียค่าใช้จ่ายตั้งแต่ 1,000 บาทขึ้นไปมี ร้อยละ 10.6 เมื่อพิจารณาตามเขตการปกครองจะเห็นว่าผู้ตายที่อาศัยอยู่นอกเขตเทศบาลไม่ได้เสียค่าใช้จ่าย (ร้อยละ 60.7) มากกว่าผู้ตายที่อาศัยในเขตเทศบาล (ร้อยละ 49.8) ส่วนผู้ตายที่อาศัยอยู่ในเขตเทศบาล เสียค่าใช้จ่ายตั้งแต่ 1,000 บาทขึ้นไป มากกว่าผู้ตายที่อาศัยอยู่นอกเขตเทศบาลเกือบสองเท่า สำหรับค่าพาหนะไป-กลับระหว่างที่พักกับสถานพยาบาลส่วนใหญ่เสียค่าใช้จ่ายตั้งแต่ 100-300 บาท ส่วนค่าใช้จ่ายอื่น ๆ ที่เกี่ยวข้องกับการไปรักษาพยาบาลส่วนใหญ่ไม่มีค่าใช้จ่ายในเรื่องนี้ (ร้อยละ 85.2)

เมื่อพิจารณาภาพรวมของค่าใช้จ่ายเฉลี่ยในการรักษาพยาบาล พบว่า ค่าใช้จ่ายเฉลี่ยประมาณ 2,028 บาท เพศชายมีค่าใช้จ่ายเฉลี่ยสูงกว่าเพศหญิง (ประมาณ 2,215 บาท และ 1,830 บาท) และในเขตเทศบาลมีค่าใช้จ่ายเฉลี่ยสูงกว่านอกเขตเทศบาลมากกว่าสองเท่า

**แผนภูมิที่ 6 ค่าใช้จ่ายเฉลี่ยในการรักษาพยาบาลแบบผู้ป่วยนอกครั้งสุดท้าย
จำแนกตามเขตการปกครอง และเพศ**



3.4.2 การใช้สิทธิสวัสดิการค่ารักษาพยาบาลของผู้ป่วยนอก

ผู้ตายที่ใช้บริการสาธารณสุขแบบผู้ป่วยนอกส่วนใหญ่ ร้อยละ 96.9 เป็นผู้มีสวัสดิการค่ารักษาพยาบาลและได้ใช้สิทธิในการรักษาพยาบาล ร้อยละ 78.7 ส่วนผู้ที่ไม่ใช้สิทธิในการรักษาพยาบาลมีร้อยละ 21.3 ผู้ตายส่วนใหญ่ใช้บัตรประกันสุขภาพ ร้อยละ 61.1 รองลงมา คือ สวัสดิการข้าราชการหรือข้าราชการบำนาญหรือรัฐวิสาหกิจ ร้อยละ 14.4 และประกันสุขภาพกับบริษัทประกัน ร้อยละ 2.1 สำหรับเขตการปกครองมีลักษณะการใช้สวัสดิการค่ารักษาพยาบาลเช่นเดียวกับภาพรวม (จากตารางสถิติที่ 15)

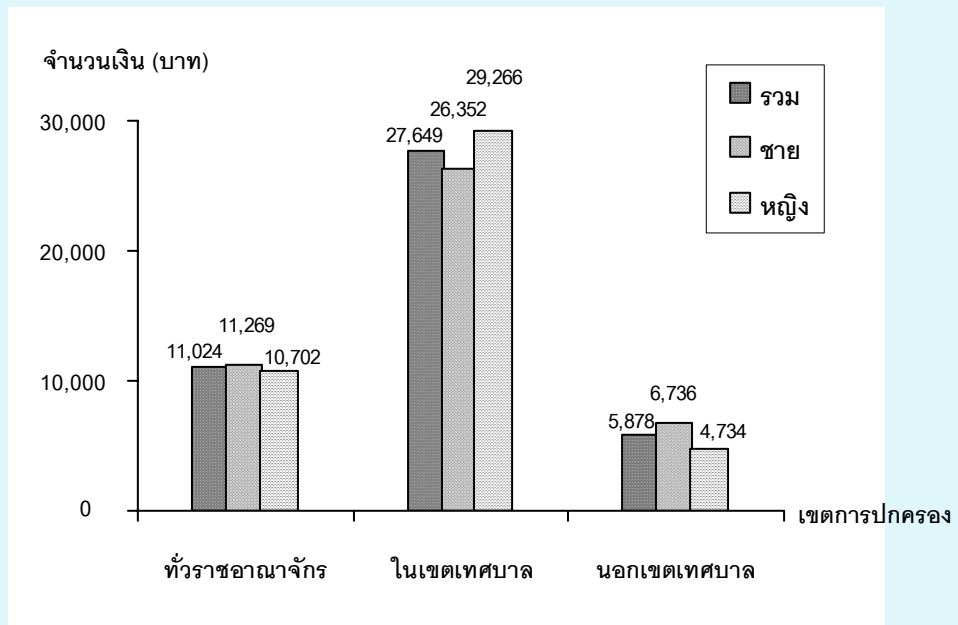
3.4.3 การใช้บริการสาธารณสุขแบบผู้ป่วยใน

ผู้ตายที่ใช้บริการสาธารณสุขแบบผู้ป่วยในส่วนใหญ่เข้ารับการรักษาที่โรงพยาบาลทั่วไปหรือโรงพยาบาลศูนย์ ร้อยละ 55.8 รองลงมา คือ โรงพยาบาลชุมชน ร้อยละ 25.0 และโรงพยาบาลเอกชน ร้อยละ 7.7 ซึ่งในเขตเทศบาลและนอกเขตเทศบาลมีรูปแบบเช่นเดียวกัน (จากตารางสถิติที่ 18)

สำหรับค่าใช้จ่ายในการรักษาพยาบาลแบบผู้ป่วยใน ได้แบ่งเป็น ค่ารักษาพยาบาลค่าพาหนะไป-กลับระหว่างที่พักกับสถานพยาบาล ค่าที่พักที่อยู่นอกสถานพยาบาล และค่าใช้จ่ายอื่น ๆ ที่เกี่ยวข้องกับการไปรักษาพยาบาล พบว่า ผู้ตายไม่ได้เสียค่ารักษาพยาบาล ร้อยละ 62.8 ส่วนผู้ที่เสียค่ารักษาพยาบาลส่วนใหญ่เสียค่ารักษาตั้งแต่ 1-30 บาท และ 2,001-5,000 บาท (ร้อยละ 42.2 และร้อยละ 12.5 ตามลำดับ) สำหรับค่าพาหนะในการเดินทางไป-กลับระหว่างที่พักกับสถานพยาบาลส่วนใหญ่มีค่าใช้จ่ายตั้งแต่ 601-1,000 บาท ส่วนค่าที่พักนอกสถานพยาบาลและค่าใช้จ่ายอื่น ๆ ส่วนใหญ่ไม่ต้องเสียค่าใช้จ่าย

เมื่อพิจารณาค่าใช้จ่ายเฉลี่ยในการรักษาพยาบาลครั้งสุดท้าย พบว่า มีค่าใช้จ่ายเฉลี่ยประมาณ 11,024 บาท โดยในเขตเทศบาลมีค่าใช้จ่ายเฉลี่ยสูงกว่านอกเขตเทศบาลเกือบห้าเท่า (ประมาณ 27,649 บาท และ 5,878 บาท) ส่วนเพศชายและเพศหญิงมีค่าใช้จ่ายเฉลี่ยใกล้เคียงกัน ประมาณ 11,000 บาท

**แผนภูมิที่ 7 ค่าใช้จ่ายเฉลี่ยในการรักษาพยาบาลแบบผู้ป่วยในครั้งสุดท้าย
จำแนกตามเขตการปกครอง และเพศ**



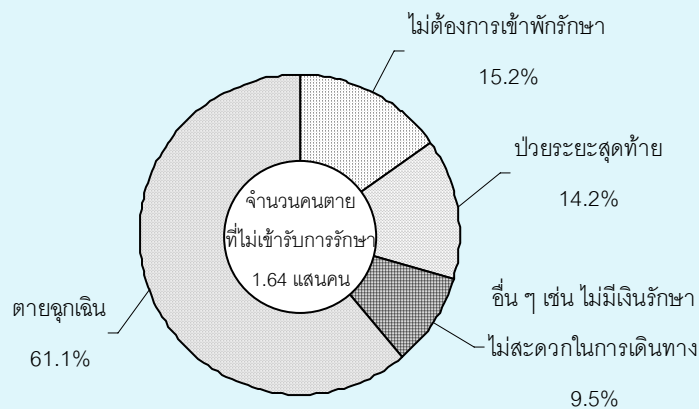
3.4.4 การใช้สิทธิสวัสดิการค่ารักษาพยาบาลของผู้ป่วยใน

ผู้ตายที่มีการรักษาพยาบาลแบบผู้ป่วยใน ส่วนใหญ่มีสวัสดิการค่ารักษาพยาบาล (ร้อยละ 97.1) โดยผู้ตายใช้สิทธิสวัสดิการประเภทบัตรประกันสุขภาพ ร้อยละ 76.4 รองลงมา คือ สวัสดิการข้าราชการหรือข้าราชการบำนาญหรือรัฐวิสาหกิจ ร้อยละ 16.8 มีเพียงร้อยละ 4.7 เท่านั้น ที่มีสวัสดิการค่ารักษาพยาบาลแต่ไม่ใช้ โดยในเขตเทศบาลไม่ใช้สวัสดิการสูงกว่านอกเขตเทศบาล (ร้อยละ 6.2 และร้อยละ 4.3 ตามลำดับ)

3.5 สาเหตุของการไม่เข้ารับการรักษาแบบผู้ป่วยในก่อนตาย

ผู้ตายที่ไม่ได้เข้ารับการรักษาแบบผู้ป่วยในก่อนตายมีจำนวน 164,664 คน สาเหตุส่วนใหญ่ตายฉุกเฉินทำให้ไม่สามารถเข้ารับการรักษาได้ทัน (ร้อยละ 61.1) รองลงมา คือ ผู้ตายไม่ต้องการเข้าพักรักษาในสถานพยาบาล (ร้อยละ 15.2) และ ป่วยในระยะสุดท้าย (ร้อยละ 14.2)

แผนภูมิที่ 8 ร้อยละของคนตาย จำแนกตามสาเหตุการไม่เข้ารับการรักษาแบบผู้ป่วยใน



ตารางสถิติ

สารบัญตารางสถิติ

- ตารางที่ 1 จำนวนคนตาย จำแนกตามกลุ่มอายุ เขตการปกครอง และเพศ พ.ศ. 2548 – 2549
- ตารางที่ 2 จำนวนคนตาย จำแนกตามการมีชื่อในทะเบียนบ้าน เขตการปกครอง และเพศ พ.ศ. 2548 – 2549
- ตารางที่ 3 จำนวนคนตาย จำแนกตามการแจ้งตาย เขตการปกครอง และเพศ พ.ศ. 2548 – 2549
- ตารางที่ 4 จำนวนคนตาย จำแนกตามสถานที่ตาย เขตการปกครอง และเพศ พ.ศ. 2548 – 2549
- ตารางที่ 5 จำนวนคนตาย จำแนกตามกลุ่มโรคหรือลักษณะการตาย เขตการปกครอง และเพศ พ.ศ. 2548 – 2549
- ตารางที่ 6 จำนวนคนตาย จำแนกตามสาเหตุการตาย เขตการปกครอง และเพศ พ.ศ. 2548 – 2549
- ตารางที่ 7 จำนวนคนตาย จำแนกตามสวัสดิการค่ารักษาพยาบาลหลักของตนเอง เขตการปกครอง และเพศ พ.ศ. 2548 – 2549
- ตารางที่ 8 จำนวนคนตาย จำแนกตามการใช้บริการสาธารณสุข เขตการปกครอง และเพศ พ.ศ. 2548 – 2549
- ตารางที่ 9 จำนวนคนตายที่มีการใช้บริการสาธารณสุข แบบผู้ป่วยนอก จำแนกตามวิธีการรักษาพยาบาล เขตการปกครอง และเพศ พ.ศ. 2548 – 2549
- ตารางที่ 10 ค่าใช้จ่ายเฉลี่ยในการรักษาพยาบาล แบบผู้ป่วยนอก จำแนกตามวิธีการรักษาพยาบาล และเขตการปกครอง พ.ศ. 2548-2549
- ตารางที่ 11 จำนวนคนตายที่มีการใช้บริการสาธารณสุข แบบผู้ป่วยนอกครั้งสุดท้าย จำแนกตามวิธีการรักษาพยาบาล เขตการปกครอง และเพศ พ.ศ. 2548 – 2549
- ตารางที่ 12 จำนวนคนตาย จำแนกตามค่าใช้จ่ายในการรักษาพยาบาลแบบผู้ป่วยนอกครั้งสุดท้าย เขตการปกครอง และเพศ พ.ศ. 2548 – 2549
- ตารางที่ 13 จำนวนคนตาย ที่มีการใช้บริการสาธารณสุขแบบผู้ป่วยนอกครั้งสุดท้าย จำแนกตามค่าพาหนะ เขตการปกครอง และเพศ พ.ศ. 2548 – 2549

สารบัญตารางสถิติ (ต่อ)

- ตารางที่ 14 จำนวนคนตาย ที่มีการใช้บริการสาธารณสุขแบบผู้ป่วยนอกครั้งสุดท้าย
จำแนกตามค่าใช้จ่ายอื่น ๆ เขตการปกครอง และเพศ พ.ศ. 2548 – 2549
- ตารางที่ 15 จำนวนคนตาย จำแนกตามการใช้สวัสดิการค่ารักษาพยาบาลแบบผู้ป่วยนอก
ครั้งสุดท้าย เขตการปกครอง และเพศ พ.ศ. 2548 – 2549
- ตารางที่ 16 จำนวนคนตายที่มีการใช้บริการสาธารณสุข แบบผู้ป่วยใน จำแนกตามวิธีการ
รักษาพยาบาล เขตการปกครอง และเพศ พ.ศ. 2548 – 2549
- ตารางที่ 17 ค่าใช้จ่ายเฉลี่ยในการรักษาพยาบาล แบบผู้ป่วยใน จำแนกตามวิธีการรักษา
พยาบาล และเขตการปกครอง พ.ศ. 2548 – 2549
- ตารางที่ 18 จำนวนคนตายที่มีการใช้บริการสาธารณสุข แบบผู้ป่วยในครั้งสุดท้าย จำแนก
ตามวิธีการรักษาพยาบาล เขตการปกครอง และเพศ พ.ศ. 2548 – 2549
- ตารางที่ 19 จำนวนคนตาย จำแนกตามค่าใช้จ่ายในการรักษาพยาบาลแบบผู้ป่วยใน
ครั้งสุดท้าย เขตการปกครอง และเพศ พ.ศ. 2548 – 2549
- ตารางที่ 20 จำนวนคนตายที่มีการใช้บริการสาธารณสุข แบบผู้ป่วยในครั้งสุดท้าย
จำแนกตามค่าเดินทาง เขตการปกครอง และเพศ พ.ศ. 2548 – 2549
- ตารางที่ 21 จำนวนคนตายที่มีการใช้บริการสาธารณสุข แบบผู้ป่วยในครั้งสุดท้าย
จำแนกตามค่าที่พัก เขตการปกครอง และเพศ พ.ศ. 2548-2549
- ตารางที่ 22 จำนวนคนตาย ที่มีการใช้บริการสาธารณสุข แบบผู้ป่วยในครั้งสุดท้าย
จำแนกตามค่าใช้จ่ายอื่น ๆ เขตการปกครอง และเพศ พ.ศ. 2548 – 2549
- ตารางที่ 23 จำนวนคนตาย จำแนกตามการใช้สวัสดิการค่ารักษาพยาบาลแบบผู้ป่วยใน
ครั้งสุดท้าย เขตการปกครอง และเพศ พ.ศ. 2548 – 2549
- ตารางที่ 24 จำนวนคนตาย จำแนกตามสาเหตุที่ไม่เข้ารับการรักษาในสถานพยาบาล
เขตการปกครอง และเพศ พ.ศ. 2548 – 2549
- ตารางที่ 25 จำนวนคนตายที่ไม่เข้ารับการรักษา จำแนกตามกลุ่มโรคหรือลักษณะการตาย
เขตการปกครอง และเพศ พ.ศ. 2548 – 2549

ตารางที่ 1 จำนวนคนตาย จำแนกตามกลุ่มอายุ เขตการปกครอง และเพศ พ.ศ. 2548 - 2549

Table 1 Number of death by age group, area and sex, 2005 - 2006

กลุ่มอายุ (ปี)	ทั่วราชอาณาจักร			ในเขตเทศบาล			นอกเขตเทศบาล			Age group (years)
	Whole Kingdom			Municipal Area			Non-municipal Area			
	รวม	ชาย	หญิง	รวม	ชาย	หญิง	รวม	ชาย	หญิง	
	Total	Male	Female	Total	Male	Female	Total	Male	Female	
รวม	387,970	214,044	173,925	86,536	49,825	36,711	301,433	164,219	137,214	Total
0 - 4	9,772	8,633	1,139	1,401	1,039	362	8,371	7,594	777	0 - 4
5 - 14	5,439	4,667	772	616	548	68	4,823	4,118	704	5 - 14
15 - 24	8,409	7,869	540	2,528	2,086	442	5,881	5,783	98	15 - 24
25 - 34	14,494	9,497	4,997	3,740	2,393	1,347	10,754	7,105	3,649	25 - 34
35 - 44	37,697	22,968	14,728	7,175	4,962	2,213	30,521	18,006	12,515	35 - 44
45 - 54	39,571	27,413	12,158	11,488	8,569	2,919	28,084	18,844	9,240	45 - 54
55 - 64	63,417	37,913	25,504	16,191	9,992	6,198	47,226	27,920	19,306	55 - 64
65 - 74	78,772	39,366	39,407	15,563	8,772	6,791	63,209	30,594	32,615	65 - 74
75 - 84	87,743	40,886	46,858	18,447	8,582	9,865	69,296	32,303	36,993	75 - 84
85 - 94	38,936	14,378	24,558	8,357	2,740	5,617	30,579	11,638	18,941	85 - 94
ตั้งแต่ 95 ปีขึ้นไป	3,719	455	3,265	1,030	140	889	2,690	314	2,375	95 years and over

ตารางที่ 2 จำนวนคนตาย จำแนกตามการมีชื่อในทะเบียนบ้าน เขตการปกครอง และเพศ พ.ศ. 2548 - 2549

Table 2 Number of death by register area and sex, 2005 - 2006

การมีชื่อในทะเบียนบ้าน	ทั่วราชอาณาจักร			ในเขตเทศบาล			นอกเขตเทศบาล			Register
	Whole Kingdom			Municipal Area			Non-municipal Area			
	รวม	ชาย	หญิง	รวม	ชาย	หญิง	รวม	ชาย	หญิง	
	Total	Male	Female	Total	Male	Female	Total	Male	Female	
รวม	387,970	214,044	173,925	86,536	49,825	36,711	301,433	164,219	137,214	Total
มีชื่อในทะเบียนบ้าน	334,197	176,269	157,929	69,478	39,473	30,004	264,720	136,795	127,924	Registered household
ไม่มีชื่อในทะเบียนบ้าน	47,878	33,446	14,432	14,882	8,927	5,955	32,996	24,518	8,478	Not Registered household
ไม่ทราบ	5,894	4,330	1,564	2,176	1,424	752	3,718	2,906	812	Unknown

ตารางที่ 3 จำนวนคนตาย จำแนกตามการแจ้งตาย เขตการปกครอง และเพศ พ.ศ. 2548 - 2549

Table 3 Number of death by death registration, area and sex, 2005 - 2006

การแจ้งตาย	ทั่วราชอาณาจักร			ในเขตเทศบาล			นอกเขตเทศบาล			Death registration
	Whole Kingdom			Municipal Area			Non-municipal Area			
	รวม	ชาย	หญิง	รวม	ชาย	หญิง	รวม	ชาย	หญิง	
Total	Male	Female	Total	Male	Female	Total	Male	Female		
รวม	387,970	214,044	173,925	86,536	49,825	36,711	301,433	164,219	137,214	Total
แจ้งแล้ว	381,608	210,684	170,924	84,998	49,150	35,848	296,610	161,534	135,076	Registration
ได้รับใบมรณบัตรแล้ว	369,113	202,754	166,359	81,428	46,912	34,515	287,685	155,842	131,844	With death certificate
ยังไม่ได้รับใบมรณบัตร	12,494	7,929	4,565	3,570	2,237	1,333	8,924	5,692	3,232	No death certificate
ยังไม่ได้แจ้ง	6,070	3,143	2,928	1,320	457	863	4,751	2,686	2,065	Non registration
ไม่ทราบ	292	218	73	218	218	-	73	-	73	Unknown

ตารางที่ 4 จำนวนคนตาย จำแนกตามสถานที่ตาย เขตการปกครอง และเพศ พ.ศ. 2548 - 2549

Table 4 Number of death by place of death, area and sex, 2005 - 2006

สถานที่ตาย	ทั่วราชอาณาจักร			ในเขตเทศบาล			นอกเขตเทศบาล			Place of death
	Whole Kingdom			Municipal Area			Non-municipal Area			
	รวม	ชาย	หญิง	รวม	ชาย	หญิง	รวม	ชาย	หญิง	
	Total	Male	Female	Total	Male	Female	Total	Male	Female	
รวม	387,970	214,044	173,925	86,536	49,825	36,711	301,433	164,219	137,214	Total
โรงพยาบาลรัฐบาล	137,447	79,242	58,205	33,709	20,144	13,566	103,738	59,098	44,640	Government hospital
โรงพยาบาลเอกชน	15,132	7,483	7,649	7,725	4,675	3,050	7,407	2,808	4,599	Private hospital
สถานเฝ้าระวัง / ศูนย์บริการสาธารณสุข	721	-	721	-	-	-	721	-	721	Health center / primary care unit
คลินิก	154	-	154	-	-	-	154	-	154	Clinic
บ้าน	199,737	99,261	100,476	36,780	18,311	18,468	162,958	80,949	82,008	Home
ตายระหว่างทาง	15,563	11,836	3,727	5,198	4,055	1,143	10,366	7,781	2,584	On the way
ตายในน้ำ	4,294	4,097	197	347	321	27	3,947	3,776	171	Drowning
อื่น ๆ	13,063	11,363	1,700	2,513	2,145	369	10,549	9,218	1,331	Others
ไม่ทราบ	1,858	763	1,095	263	174	89	1,595	589	1,006	Unknown

ตารางที่ 5 จำนวนคนตาย จำแนกตามกลุ่มโรคหรือลักษณะการตาย เขตการปกครอง และเพศ พ.ศ. 2548 - 2549

Table 5 Number of death by grouping causes of death, area and sex, 2005 - 2006

กลุ่มโรคหรือ ลักษณะการตาย	ทั่วราชอาณาจักร			ในเขตเทศบาล			นอกเขตเทศบาล			Grouping causes of death
	Whole Kingdom			Municipal Area			Non-municipal Area			
	รวม	ชาย	หญิง	รวม	ชาย	หญิง	รวม	ชาย	หญิง	
	Total	Male	Female	Total	Male	Female	Total	Male	Female	
รวม	387,970	214,044	173,925	86,536	49,825	36,711	301,433	164,219	137,214	Total
กลุ่มโรคติดต่อ	48,679	31,239	17,440	10,910	5,883	5,027	37,769	25,356	12,413	Contagious Disease
กลุ่มโรคไม่ติดต่อ	198,953	114,999	83,953	48,071	28,932	19,139	150,881	86,067	64,814	Not Contagious Disease
อุบัติเหตุ	30,540	20,020	10,519	6,234	5,208	1,026	24,306	14,812	9,494	Accident
ฆ่าตัวตาย	1,431	1,284	147	556	409	147	875	875	-	Suicide
ถูกฆาตกรรม	8,571	8,104	467	2,212	1,896	316	6,359	6,208	151	Homicide
อื่น ๆ ^{1/}	98,680	37,423	61,257	18,307	7,319	10,987	80,373	30,104	50,269	Others
ไม่ทราบ	1,116	975	142	247	178	68	870	796	73	Unknown

1/ : โรคชรา

1/ : senile

ตารางที่ 6 จำนวนคนตาย จำแนกตามสาเหตุการตาย เขตการปกครอง และเพศ พ.ศ. 2548 - 2549

Table 6 Number of death by cause of death, area and sex, 2005 - 2006

สาเหตุของการตาย	ทั่วราชอาณาจักร			ในเขตเทศบาล			นอกเขตเทศบาล			Cause of dead
	Whole Kingdom			Municipal Area			Non-municipal Area			
	รวม	ชาย	หญิง	รวม	ชาย	หญิง	รวม	ชาย	หญิง	
	Total	Male	Female	Total	Male	Female	Total	Male	Female	
รวม	387,970	214,044	173,925	86,536	49,825	36,711	301,433	164,219	137,214	Total
โรคติดต่อ	29,778	19,124	10,653	5,704	3,347	2,357	24,074	15,777	8,297	Communicable diseases
โรคทางเดินหายใจ	19,483	12,646	6,837	5,290	2,569	2,721	14,193	10,076	4,116	Respiratory infections
การคลอดและระยะหลังคลอด	145	-	145	-	-	-	145	-	145	Childbirth and the puerperium
การตายของทารกในระยะ ปริกำเนิด ^{1/}	6,799	5,066	1,733	901	750	151	5,898	4,316	1,582	Contain conditions originaing in the perinatal period
โรคของต่อมไร้ท่อ ^{2/}	14,095	6,510	7,585	5,410	2,651	2,758	8,686	3,859	4,827	Endocrine diseases
โรคมะเร็ง	62,890	37,758	25,132	14,414	8,456	5,958	48,476	29,302	19,174	Malignancy
เนื้องอก	1,573	563	1,010	408	408	-	1,164	154	1,010	Benign neoplasm
โรคทางจิตเวชและ พฤติกรรมผิดปกติ	1,420	256	1,164	182	101	80	1,238	154	1,084	Mental and behavioural disorders
โรคประสาท	6,138	2,177	3,961	1,108	698	410	5,030	1,479	3,551	Neurological disorders
โรคหัวใจและหลอดเลือด	62,827	32,522	30,304	17,031	9,940	7,092	45,795	22,583	23,213	Cardiovascular diseases
โรคเรื้อรังของปอดและ ระบบหายใจ	4,311	3,212	1,099	1,934	997	937	2,377	2,215	162	Respiratory diseases

ตารางที่ 6 จำนวนคนตาย จำแนกตามสาเหตุการตาย เขตการปกครอง และเพศ พ.ศ. 2548 - 2549 (ต่อ)

Table 6 Number of death by cause of death, area and sex, 2005 - 2006 (Contd.)

สาเหตุของการตาย	ทั่วราชอาณาจักร			ในเขตเทศบาล			นอกเขตเทศบาล			Cause of dead
	Whole Kingdom			Municipal Area			Non-municipal Area			
	รวม	ชาย	หญิง	รวม	ชาย	หญิง	รวม	ชาย	หญิง	
Total	Male	Female	Total	Male	Female	Total	Male	Female		
โรคระบบย่อยอาหาร	17,697	14,168	3,528	2,990	2,369	622	14,706	11,800	2,907	Digestive diseases
โรคระบบสืบพันธุ์และ ท่อปัสสาวะ	17,301	10,210	7,091	3,556	2,475	1,081	13,745	7,735	6,010	Genito - urinary diseases
โรคของกล้ามเนื้อและข้อ	2,212	1,135	1,077	-	-	-	2,212	1,135	1,077	Musculoskeletal diseases
รูปพิการแต่กำเนิด	964	891	73	53	53	-	912	838	73	Congenital abnormalities
การบาดเจ็บ / อุบัติเหตุ	30,540	20,020	10,519	6,234	5,208	1,026	24,306	14,812	9,494	Injuries
ฆ่าตัวตาย / ถูกฆาตกรรม	10,002	9,388	614	2,768	2,305	463	7,234	7,083	151	Suicide / Homicide
กลุ่มที่ระบุสาเหตุไม่ได้	99,796	38,398	61,398	18,553	7,498	11,056	81,243	30,900	50,343	Ill - defined condition

1/ : การตายของทารกในระยะปริกำเนิด เป็นการตายที่เกิดจากภาวะน้ำหนักน้อย ภาวะขาดออกซิเจนและบาดเจ็บจากการคลอด

1/ : Congenital condition originating in the perinatal period such as fetal malnutrition, low birthweight, hypoxia and birth injury

2/ : โรคของต่อมไร้ท่อ ได้แก่ เบาหวาน thyrotoxicosis เป็นพิษ ภาวะขาดอาหาร

2/ : Endocrine disease such as diabetes mellitus, thyrotoxicosis, hyperthyroidism and malnutrition, PEM

ตารางที่ 7 จำนวนคนตาย จำแนกตามสวัสดิการค่ารักษาพยาบาลหลักของตนเอง เขตการปกครอง และเพศ พ.ศ. 2548 - 2549

Table 7 Number of death by health insurance, area and sex, 2005 - 2006

สวัสดิการค่ารักษาพยาบาล	ทั่วราชอาณาจักร			ในเขตเทศบาล			นอกเขตเทศบาล			Health insurance
	Whole Kingdom			Municipal Area			Non-municipal Area			
	รวม	ชาย	หญิง	รวม	ชาย	หญิง	รวม	ชาย	หญิง	
	Total	Male	Female	Total	Male	Female	Total	Male	Female	
รวม	387,970	214,044	173,925	86,536	49,825	36,711	301,433	164,219	137,214	Total
ไม่มีสวัสดิการค่ารักษาพยาบาล	15,740	8,072	7,668	7,105	3,775	3,330	8,635	4,296	4,338	Did have health insurance
มีสวัสดิการค่ารักษาพยาบาล	372,230	205,973	166,257	79,431	46,050	33,381	292,799	159,923	132,876	Have Health insurance
- สวัสดิการข้าราชการ/ ข้าราชการบำนาญ/รัฐวิสาหกิจ	52,582	29,166	23,416	18,541	9,378	9,163	34,041	19,788	14,252	Gov. office welfare /pensioner/ state enterprise welfare
- บัตรประกันสังคม/กองทุนเงินทดแทน	5,859	4,052	1,807	3,450	2,472	979	2,408	1,580	828	Social security/workmen compensation fund
- บัตรประกันสุขภาพ	302,932	168,736	134,196	54,916	32,223	22,693	248,017	136,513	111,504	Universal coverage card
ประเภทมี ท. ไม่เสีย 30 บาท	207,180	102,582	104,598	30,716	16,516	14,200	176,464	86,066	90,398	Not pay free 30 baht
ประเภทไม่มี ท. เสีย 30 บาท	95,753	66,155	29,598	24,200	15,707	8,493	71,553	50,447	21,105	Pay free 30 baht
- ประกันสุขภาพกับบริษัทประกัน	5,313	1,371	3,943	440	440	-	4,874	931	3,943	Private health insurance
- สวัสดิการจัดโดยนายจ้าง	507	507	-	463	463	-	44	44	-	Employer welfare
ไม่ทราบ	5,036	2,141	2,896	1,621	1,074	547	3,416	1,066	2,349	Unknown

ตารางที่ 8 จำนวนคนตาย จำแนกตามการใช้บริการสาธารณสุข เขตการปกครอง และเพศ พ.ศ. 2548 - 2549

Table 8 Number of death by ambulatory care use area and sex, 2005 - 2006

การใช้บริการ สาธารณสุข	ทั่วราชอาณาจักร			ในเขตเทศบาล			นอกเขตเทศบาล			Ambulatory care
	Whole Kingdom			Municipal Area			Non-municipal Area			
	รวม	ชาย	หญิง	รวม	ชาย	หญิง	รวม	ชาย	หญิง	
	Total	Male	Female	Total	Male	Female	Total	Male	Female	
รวม	387,970	214,044	173,925	86,536	49,825	36,711	301,433	164,219	137,214	Total
ผู้ป่วยนอก	74,594	31,670	42,924	14,598	8,310	6,288	59,996	23,360	36,636	Out - patient
ผู้ป่วยใน	68,474	39,808	28,666	15,123	8,286	6,837	53,351	31,521	21,829	In - patient
ผู้ป่วยนอก-ใน	149,796	84,034	65,762	36,464	20,330	16,134	113,332	63,703	49,628	In - out patient
ไม่มีการรักษาก่อนตาย	90,070	56,392	33,678	18,730	11,824	6,906	71,340	44,569	26,771	No treatment
ไม่ทราบ	5,036	2,141	2,896	1,621	1,074	547	3,416	1,066	2,349	Unknown

ตารางที่ 9 จำนวนคนตายที่มีการใช้บริการสาธารณสุข แบบผู้ป่วยนอก จำแนกตามวิธีการรักษาพยาบาล เขตการปกครอง และเพศ พ.ศ. 2548 - 2549

Table 9 Number of death at ambulatory care by type of ambulatory service area and sex, 2005 - 2006

วิธีการรักษา แบบผู้ป่วยนอก	ทั่วราชอาณาจักร			ในเขตเทศบาล			นอกเขตเทศบาล			Type of ambulatory service
	Whole Kingdom			Municipal Area			Non-municipal Area			
	รวม	ชาย	หญิง	รวม	ชาย	หญิง	รวม	ชาย	หญิง	
	Total	Male	Female	Total	Male	Female	Total	Male	Female	
ชื่อยาแผนโบราณ/ยาสมุนไพร	30,459	15,709	14,750	4,188	1,871	2,317	26,271	13,838	12,433	Traditional / herbal medicine
หาหมอพื้นบ้าน/หมอแผนโบราณ	11,254	6,238	5,016	1,701	995	706	9,553	5,243	4,310	Alternative medicine
ชื่อยากินเอง	42,046	22,895	19,151	7,880	5,031	2,849	34,166	17,863	16,302	Self medication
สถานีอนามัย/ศูนย์บริการสาธารณสุข ศูนย์สุขภาพชุมชน	29,201	12,574	16,626	3,145	2,166	979	26,056	10,408	15,648	Health center / primary care unit
โรงพยาบาลชุมชน	78,996	38,385	40,611	15,119	7,313	7,806	63,877	31,072	32,805	District hospital
โรงพยาบาลทั่วไป/โรงพยาบาลศูนย์	91,545	54,115	37,430	17,514	11,682	5,831	74,031	42,433	31,598	Regional / general hospital
โรงพยาบาลของมหาวิทยาลัย	13,579	6,570	7,009	2,900	1,844	1,056	10,679	4,726	5,953	University hospital
โรงพยาบาลสังกัดอื่นๆของรัฐ	9,531	4,229	5,302	6,655	3,047	3,608	2,876	1,182	1,694	Other spacial hospital
โพลีคลินิกเอกชน/คลินิกเอกชน	49,188	19,500	29,688	7,311	3,104	4,207	41,877	16,395	25,481	Private polyclinic / clinic
โรงพยาบาลเอกชน	25,586	11,194	14,392	8,767	5,150	3,618	16,819	6,044	10,775	Private hospital
อื่นๆ	3,268	2,349	918	563	233	330	2,705	2,116	588	Others

ตารางที่ 10 ค่าใช้จ่ายเฉลี่ยในการรักษาพยาบาล แบบผู้ป่วยนอก จำแนกตามวิธีการรักษาพยาบาลและเขตการปกครอง พ.ศ. 2548-2549

Table 10 Average of expenditure for ambulatory care use by type of ambulatory service and area , 2005 - 2006

วิธีการรักษา แบบผู้ป่วยนอก	ค่าใช้จ่ายเฉลี่ยในการรักษาพยาบาล แบบผู้ป่วยนอก			Type of ambulatory service
	Average of expenditure for ambulatory care use			
	ทั่วราชอาณาจักร Whole Kingdom	ในเขตเทศบาล Municipal Area	นอกเขตเทศบาล Non-municipal Area	
ชื้อยาแผนโบราณ/ยาสมุนไพร	591	899	542	Traditional / herbal medicine
หาหมอพื้นบ้าน/หมอแผนโบราณ	505	401	523	Alternative medicine
ชื้อยากินเอง	262	433	222	Self medication
สถานีอนามัย/ศูนย์บริการสาธารณสุข ศูนย์สุขภาพชุมชน	61	214	47	Health center / primary care unit
โรงพยาบาลชุมชน	225	127	249	District hospital
โรงพยาบาลทั่วไป/โรงพยาบาลศูนย์	937	786	1,001	Regional / general hospital
โรงพยาบาลของมหาวิทยาลัย	3,634	6,854	2,784	University hospital
โรงพยาบาลสังกัดอื่นๆของรัฐ	1,751	1,247	3,066	Other spacial hospital
โพลีคลินิคเอกชน/คลินิกเอกชน	544	496	522	Private polyclinic / clinic
โรงพยาบาลเอกชน	6,728	6,085	7,082	Private hospital
อื่น ๆ	1,476	1,174	1,520	Others

ตารางที่ 11 จำนวนคนตายที่มีการใช้บริการสาธารณสุข แบบผู้ป่วยนอกครั้งสุดท้าย จำแนกตามวิธีการรักษาพยาบาล เขตการปกครอง และเพศ พ.ศ. 2548 - 2549

Table 11 Number of death in last ambulatory care by type of ambulatory service area and sex, 2005 - 2006

วิธีการรักษา แบบผู้ป่วยนอก	ทั่วราชอาณาจักร			ในเขตเทศบาล			นอกเขตเทศบาล			Type of ambulatory service
	Whole Kingdom			Municipal Area			Non-municipal Area			
	รวม	ชาย	หญิง	รวม	ชาย	หญิง	รวม	ชาย	หญิง	
	Total	Male	Female	Total	Male	Female	Total	Male	Female	
รวม	224,388	115,704	108,687	51,063	28,642	22,421	173,327	87,063	86,264	Total
ชื่อยาแผนโบราณ/ยาสมุนไพร	5,057	2,253	2,805	636	383	252	4,422	1,869	2,552	Traditional / herbal medicine
หาหมอพื้นบ้าน/หมอแผนโบราณ	1,832	1,230	602	459	375	84	1,373	855	518	Alternative medicine
ชื่อยากินเอง	12,324	7,382	4,942	3,310	2,048	1,263	9,013	5,335	3,679	Self medication
สถานีอนามัย/ศูนย์บริการสาธารณสุข ศูนย์สุขภาพชุมชน	12,012	4,494	7,518	1,495	1,086	410	10,517	3,409	7,108	Health center / primary care unit
โรงพยาบาลชุมชน	54,221	25,679	28,542	10,234	4,154	6,079	43,988	21,525	22,463	District hospital
โรงพยาบาลทั่วไป/โรงพยาบาลศูนย์	77,864	47,715	30,149	15,296	10,392	4,904	62,568	37,323	25,245	Regional / general hospital
โรงพยาบาลของมหาวิทยาลัย	11,061	5,603	5,458	2,191	1,321	870	8,870	4,282	4,588	University hospital
โรงพยาบาลสังกัดอื่นๆของรัฐ	7,270	3,920	3,351	5,843	2,863	2,980	1,427	1,057	370	Other spacial hospital
โพลีคลินิคเอกชน/คลินิกเอกชน	23,479	8,910	14,569	2,819	905	1,914	20,660	8,005	12,655	Private polyclinic / clinic
โรงพยาบาลเอกชน	18,503	8,288	10,215	8,242	4,885	3,357	10,261	3,403	6,858	Private hospital
อื่นๆ	765	230	536	538	230	308	228	-	228	Others

ตารางที่ 12 จำนวนคนตาย จำแนกตามค่าใช้จ่ายในการรักษาพยาบาลแบบผู้ป่วยนอกครั้งสุดท้าย เขตการปกครอง และเพศ พ.ศ. 2548 - 2549

Table 12 Number of death by expenditure in last ambulatory visit, area and sex, 2005 - 2006

ค่าใช้จ่าย ในการรักษาพยาบาล	ทั่วราชอาณาจักร			ในเขตเทศบาล			นอกเขตเทศบาล			Health care costs
	Whole Kingdom			Municipal Area			Non-municipal Area			
	รวม	ชาย	หญิง	รวม	ชาย	หญิง	รวม	ชาย	หญิง	
	Total	Male	Female	Total	Male	Female	Total	Male	Female	
รวม	224,389	115,704	108,686	51,062	28,641	22,421	173,327	87,063	86,264	Total
ไม่เสียค่าใช้จ่าย	130,632	67,158	63,474	25,406	12,829	12,577	105,226	54,329	50,897	No pay
1 - 30	27,987	16,029	11,958	9,065	6,123	2,942	18,922	9,905	9,017	1 - 30
31 - 100	12,870	6,056	6,814	1,257	674	582	11,613	5,382	6,231	31 - 100
101 - 300	11,388	4,148	7,240	2,168	941	1,227	9,220	3,207	6,013	101 - 300
301 - 500	8,824	4,281	4,543	1,591	605	987	7,233	3,676	3,556	301 - 500
501 - 1,000	8,916	5,436	3,480	3,249	2,234	1,015	5,667	3,202	2,465	501 - 1000
1,001 - 2,000	6,684	2,770	3,914	2,577	1,725	853	4,106	1,045	3,061	1001 - 2000
2,001 - 5,000	6,626	5,410	1,216	2,510	1,767	743	4,116	3,643	473	2001 - 5000
5,001 - 8,000	5,669	1,203	4,466	533	305	228	5,137	898	4,238	5001 - 8000
80,001 บาทขึ้นไป	4,793	3,212	1,581	2,706	1,438	1,268	2,087	1,774	313	80,001 bahts and over

ตารางที่ 13 จำนวนคนตาย ที่มีการใช้บริการสาธารณสุขแบบผู้ป่วยนอกครั้งสุดท้าย จำแนกตามค่าพาหนะ เขตการปกครอง และเพศ พ.ศ. 2548 - 2549

Table 13 Number of death in last ambulatory care by travelling costs area and sex, 2005 - 2006

ค่าเดินทาง	ทั่วราชอาณาจักร			ในเขตเทศบาล			นอกเขตเทศบาล			Travelling costs
	Whole Kingdom			Municipal Area			Non-municipal Area			
	รวม	ชาย	หญิง	รวม	ชาย	หญิง	รวม	ชาย	หญิง	
	Total	Male	Female	Total	Male	Female	Total	Male	Female	
รวม	224,389	115,704	108,686	51,062	28,640	22,421	173,327	87,064	86,264	Total
ไม่เสียค่าใช้จ่าย	20,139	7,795	12,343	4,660	2,710	1,950	15,479	5,086	10,393	No pay
1 - 50	20,449	12,871	7,577	4,971	3,465	1,506	15,477	9,406	6,072	1 - 50
51 - 100	30,754	12,998	17,756	7,942	2,752	5,190	22,812	10,246	12,566	51 - 100
101 - 200	38,896	21,677	17,219	7,976	5,305	2,671	30,921	16,372	14,548	101 - 200
201 - 300	26,045	10,298	15,747	5,343	3,068	2,275	20,702	7,230	13,472	201 - 300
301 - 500	28,710	16,533	12,177	6,869	3,904	2,964	21,841	12,629	9,212	301 - 500
501 - 1,000	25,495	16,470	9,025	5,388	2,700	2,688	20,107	13,771	6,336	501 - 1,000
1,001 - 2,000	16,307	7,739	8,568	3,291	1,578	1,713	13,016	6,161	6,855	1,001 - 2,000
2,001 บาทขึ้นไป	17,596	9,322	8,274	4,623	3,158	1,464	12,973	6,163	6,810	2,001 bahts and over

ตารางที่ 14 จำนวนคนตาย ที่มีการใช้บริการสาธารณสุขแบบผู้ป่วยนอกครั้งสุดท้าย จำแนกตามค่าใช้จ่ายอื่น ๆ เขตการปกครอง และเพศ พ.ศ. 2548 - 2549

Table 14 Number of death in last ambulatory care by others relevance costs area and sex, 2005 - 2006

ค่าใช้จ่ายอื่น ๆ	ทั่วราชอาณาจักร			ในเขตเทศบาล			นอกเขตเทศบาล			Other relevance costs
	Whole Kingdom			Municipal Area			Non-municipal Area			
	รวม	ชาย	หญิง	รวม	ชาย	หญิง	รวม	ชาย	หญิง	
	Total	Male	Female	Total	Male	Female	Total	Male	Female	
รวม	224,389	115,704	108,686	51,062	28,641	22,421	173,327	87,063	86,264	Total
ไม่เสียค่าใช้จ่าย	191,178	98,051	93,127	40,508	21,411	19,097	150,671	76,640	74,031	No pay
1 - 200	6,465	2,687	3,778	2,108	1,031	1,078	4,357	1,656	2,701	1 - 200
201 - 500	5,549	3,963	1,587	2,503	2,134	370	3,046	1,829	1,217	201 - 500
501 - 1,000	5,974	2,767	3,207	1,833	1,365	468	4,141	1,402	2,739	501 - 1,000
1,001 - 2,000	5,556	4,151	1,405	1,589	1,040	549	3,967	3,111	856	1,001 - 2,000
2,001 - 3,000	5,305	1,261	4,044	1,551	1,188	363	3,754	73	3,680	2,001 - 3,000
3,001 บาทขึ้นไป	4,362	2,825	1,537	969	472	497	3,393	2,352	1,040	3,001 bahts and over

ตารางที่ 15 จำนวนคนตาย จำแนกตามการใช้สวัสดิการค่ารักษาพยาบาลแบบผู้ป่วยนอกครั้งสุดท้าย เขตการปกครอง และเพศ พ.ศ. 2548 - 2549

Table 15 Number of death by utilization of health insurance in last ambulation area and sex, 2005 - 2006

การใช้สวัสดิการ ค่ารักษาพยาบาล	ทั่วราชอาณาจักร			ในเขตเทศบาล			นอกเขตเทศบาล			Utilization of health
	Whole Kingdom			Municipal Area			Non-municipal Area			
	รวม	ชาย	หญิง	รวม	ชาย	หญิง	รวม	ชาย	หญิง	
	Total	Male	Female	Total	Male	Female	Total	Male	Female	
รวม	224,389	115,704	108,686	51,062	28,641	22,421	173,327	87,063	86,264	Total
ไม่มีสวัสดิการค่ารักษาพยาบาล	6,930	3,814	3,116	3,839	1,955	1,884	3,091	1,859	1,232	Did have health insurance
มีสวัสดิการค่ารักษาพยาบาล	171,182	90,968	80,213	37,900	21,613	16,287	133,282	69,356	63,926	Have health insurance
- สวัสดิการข้าราชการ										Gov.office welfare/pensioner/
ข้าราชการบำนาญ/รัฐวิสาหกิจ	31,375	17,626	13,749	10,462	5,127	5,334	20,914	12,499	8,414	state enterprise welfare
- บัตรประกันสังคม/กองทุนเงินทดแทน	2,162	1,300	862	1,264	655	609	898	646	253	Social security/workmen compensation fund
- บัตรประกันสุขภาพ										Universal coverage card
ประเภทมี ท. ไม่เสีย 30 บาท	90,830	46,805	44,025	13,162	7,235	5,927	77,668	39,570	38,098	Not pay fee 30 baht
ประเภทมี ท. เสีย 30 บาท	42,122	24,783	17,339	12,960	8,543	4,417	29,162	16,240	12,923	Pay fee 30 baht
- ประกันสุขภาพกับบริษัทประกัน	4,640	401	4,238	-	-	-	4,640	401	4,238	Private health insurance
- สวัสดิการจัดโดยนายจ้าง	53	53	-	53	53	-	-	-	-	Employer welfare
มีสวัสดิการค่ารักษาพยาบาลแต่ไม่ใช้	46,278	20,921	25,357	9,324	5,073	4,251	36,954	15,848	21,106	Have health insurance but not used

ตารางที่ 16 จำนวนคนตายที่มีการใช้บริการสาธารณสุข แบบผู้ป่วยใน จำแนกตามวิธีการรักษาพยาบาล เขตการปกครอง และเพศ พ.ศ. 2548 - 2549

Table 16 Number of death hospitalization by type of hospitalization area and sex, 2005 - 2006

วิธีการรักษา แบบผู้ป่วยใน	ทั่วราชอาณาจักร			ในเขตเทศบาล			นอกเขตเทศบาล			Type of hospitalization
	Whole Kingdom			Municipal Area			Non-municipal Area			
	รวม	ชาย	หญิง	รวม	ชาย	หญิง	รวม	ชาย	หญิง	
	Total	Male	Female	Total	Male	Female	Total	Male	Female	
โรงพยาบาลชุมชน	101,222	51,256	49,966	16,818	7,948	8,870	84,403	43,308	41,095	District hospital
โรงพยาบาลทั่วไป/โรงพยาบาลศูนย์	145,649	89,850	55,799	26,499	15,566	10,932	119,150	74,283	44,867	Regional / general hospital
โรงพยาบาลของมหาวิทยาลัย	15,360	8,302	7,059	3,985	1,747	2,238	11,376	6,555	4,821	University hospital
โรงพยาบาลสังกัดอื่นๆของรัฐ	16,295	10,073	6,223	9,374	5,155	4,219	6,921	4,918	2,003	Other spacial hospital
โรงพยาบาลเอกชน	25,112	15,336	9,776	12,287	7,090	5,197	12,825	8,247	4,578	Private hospital
อื่น ๆ	6,078	4,958	1,121	214	214	-	5,864	4,744	1,121	Others

ตารางที่ 17 ค่าใช้จ่ายเฉลี่ยในการรักษาพยาบาล แบบผู้ป่วยใน จำแนกตามวิธีการรักษาพยาบาล และเขตการปกครอง พ.ศ. 2548 - 2549

Table 17 Average of expenditure for hospitalization by type of hospitalization and sex, 2005 - 2006

วิธีการรักษา แบบผู้ป่วยใน	ค่าใช้จ่ายเฉลี่ยในการรักษาพยาบาลแบบผู้ป่วยใน			Type of ambulatory service
	Average of expenditure for hospitalization			
	ทั่วราชอาณาจักร Whole Kingdom	ในเขตเทศบาล Municipal Area	นอกเขตเทศบาล Non-municipal Area	
โรงพยาบาลชุมชน	2,152	497	2,497	District hospital
โรงพยาบาลทั่วไป/โรงพยาบาลศูนย์	3,757	4,526	3,536	Regional / general hospital
โรงพยาบาลของมหาวิทยาลัย	22,893	20,624	24,008	University hospital
โรงพยาบาลสังกัดอื่นๆของรัฐ	10,580	8,996	12,697	Other spacial hospital
โรงพยาบาลเอกชน	90,366	98,448	82,940	Private hospital
อื่น ๆ	2,037	1,695	2,046	Others

ตารางที่ 18 จำนวนคนตายที่มีการใช้บริการสาธารณสุข แบบผู้ป่วยในครั้งสุดท้าย จำแนกตามวิธีการรักษาพยาบาล เขตการปกครอง และเพศ พ.ศ. 2548 - 2549

Table 18 Number of death for last hospitalization by type of hospitalization area and sex, 2005 - 2006

วิธีการรักษาแบบผู้ป่วยใน	ทั่วราชอาณาจักร			ในเขตเทศบาล			นอกเขตเทศบาล			Type of hospitalization
	Whole Kingdom			Municipal Area			Non-municipal Area			
	รวม	ชาย	หญิง	รวม	ชาย	หญิง	รวม	ชาย	หญิง	
	Total	Male	Female	Total	Male	Female	Total	Male	Female	
รวม	218,269	123,841	94,428	51,587	28,617	22,970	166,682	95,225	71,458	Total
โรงพยาบาลชุมชน	54,584	26,915	27,670	8,701	4,566	4,135	45,884	22,349	23,535	Community hospital
โรงพยาบาลทั่วไป	121,856	71,797	50,060	22,177	12,870	9,307	99,680	58,927	40,753	General hospital
โรงพยาบาลของมหาวิทยาลัย	13,865	7,553	6,312	3,321	1,282	2,040	10,544	6,272	4,272	University hospital
โรงพยาบาลอื่นของรัฐ	11,019	7,091	3,928	8,208	4,661	3,547	2,811	2,429	382	Other Gov. hospital
โรงพยาบาลเอกชน	16,805	10,347	6,458	9,041	5,099	3,943	7,763	5,248	2,515	Private hospital
อื่น ๆ	140	140	-	140	140	-	-	-	-	others

ตารางที่ 19 จำนวนคนตาย จำแนกตามค่าใช้จ่ายในการรักษาพยาบาลแบบผู้ป่วยในครั้งสุดท้าย เขตการปกครอง และเพศ พ.ศ. 2548 - 2549

Table 19 Number of death by expenditure in last hospitalization area and sex, 2005 - 2006

ค่าใช้จ่าย ในการรักษาพยาบาล	ทั่วราชอาณาจักร			ในเขตเทศบาล			นอกเขตเทศบาล			Health care costs
	Whole Kingdom			Municipal Area			Non-municipal Area			
	รวม	ชาย	หญิง	รวม	ชาย	หญิง	รวม	ชาย	หญิง	
	Total	Male	Female	Total	Male	Female	Total	Male	Female	
รวม	218,269	123,841	94,428	51,587	28,617	22,970	166,682	95,225	71,458	Total
ไม่เสียค่าใช้จ่าย	137,110	74,541	62,569	27,373	15,111	12,263	109,737	59,430	50,307	No pay
1 - 30	34,256	21,487	12,769	7,410	4,748	2,662	26,846	16,740	10,106	1 - 30
31 - 1,000	8,636	4,831	3,805	2,908	1,319	1,589	5,728	3,512	2,216	31 - 1,000
1,001 - 2,000	3,749	2,960	789	1,847	1,185	663	1,902	1,775	126	1,001 - 2,000
2,001 - 5,000	10,160	5,617	4,543	2,364	791	1,573	7,796	4,825	2,971	2,001 - 5,000
5,001 - 10,000	6,724	3,607	3,117	2,018	1,129	889	4,706	2,478	2,228	5,001 - 10,000
10,001 - 20,000	6,326	3,397	2,929	2,333	954	1,379	3,993	2,443	1,550	10,001 - 20,000
20,001 - 50,000	5,969	4,048	1,921	2,098	1,408	690	3,871	2,640	1,231	20,001 - 50,000
50,001 บาทขึ้นไป	5,339	3,353	1,985	3,235	1,972	1,263	2,103	1,381	722	50,001 bahts and over

ตารางที่ 20 จำนวนคนตายที่มีการใช้บริการสาธารณสุข แบบผู้ป่วยในครั้งสุดท้าย จำแนกตามค่าเดินทาง เขตการปกครอง และเพศ พ.ศ. 2548 - 2549

Table 20 Number of death in last hospitalization by travelling costs area and sex, 2005 - 2006

ค่าเดินทาง	ทั่วราชอาณาจักร			ในเขตเทศบาล			นอกเขตเทศบาล			Travelling costs
	Whole Kingdom			Municipal Area			Non-municipal Area			
	รวม	ชาย	หญิง	รวม	ชาย	หญิง	รวม	ชาย	หญิง	
	Total	Male	Female	Total	Male	Female	Total	Male	Female	
รวม	218,269	123,841	94,428	51,587	28,617	22,970	166,682	95,225	71,458	Total
ไม่เสียค่าใช้จ่าย	6,981	3,509	3,472	2,013	1,225	788	4,968	2,284	2,684	No pay
1 - 100	14,125	6,363	7,762	4,903	2,933	1,970	9,221	3,430	5,792	1 - 100
101 - 200	30,033	16,764	13,269	6,283	3,936	2,347	23,750	12,828	10,922	101 - 200
201 - 400	29,840	18,388	11,452	6,140	3,643	2,497	23,700	14,746	8,955	201 - 400
401 - 600	23,565	11,212	12,352	6,965	3,754	3,211	16,599	7,458	9,142	401 - 600
601 - 1,000	35,098	21,555	13,543	6,746	3,265	3,481	28,352	18,290	10,062	601 - 1,000
1,001 - 2,000	34,386	17,112	17,273	6,952	3,792	3,160	27,434	13,321	14,113	1,001 - 2,000
2,001 - 5,000	31,387	21,081	10,306	7,727	4,732	2,995	23,660	16,349	7,311	2,001 - 5,000
5,001 บาทขึ้นไป	12,856	7,857	4,999	3,859	1,337	2,522	8,997	6,519	2,477	5,001 bahts and over

ตารางที่ 21 จำนวนคนตายที่มีการใช้บริการสาธารณสุข แบบผู้ป่วยในครั้งสุดท้าย จำแนกตามค่าที่พัก เขตการปกครอง และเพศ พ.ศ. 2548-2549

Table 21 Number of death in last hospitalization by rent of place area and sex, 2005 - 2006

ค่าที่พัก	ทั่วราชอาณาจักร			ในเขตเทศบาล			นอกเขตเทศบาล			Rent of place
	Whole Kingdom			Municipal Area			Non-municipal Area			
	รวม	ชาย	หญิง	รวม	ชาย	หญิง	รวม	ชาย	หญิง	
	Total	Male	Female	Total	Male	Female	Total	Male	Female	
รวม	218,269	123,841	94,428	51,587	28,617	22,970	166,682	95,225	71,458	Total
ไม่เสียค่าใช้จ่าย	193,203	111,088	82,116	47,837	26,148	21,689	145,366	84,940	60,427	No pay
1 - 500	4,332	3,665	667	780	427	353	3,552	3,239	314	1 - 500
501 - 2,000	9,008	3,967	5,041	1,515	1,181	335	7,493	2,787	4,706	501 - 2,000
2,001 - 5,000	5,943	951	4,992	684	402	282	5,259	549	4,710	2,001 - 5,000
5,001 บาทขึ้นไป	5,783	4,170	1,613	771	459	311	5,012	3,711	1,301	5,001 bahts and over

ตารางที่ 22 จำนวนคนตาย ที่มีการใช้บริการสาธารณสุข แบบผู้ป่วยในครั้งสุดท้าย จำแนกตามค่าใช้จ่ายอื่นๆ เขตการปกครอง และเพศ พ.ศ. 2548 - 2549

Table 22 Number of death in last hospitalization by others relevance costs area and sex, 2005 - 2006

ค่าใช้จ่ายอื่นๆ	ทั่วราชอาณาจักร			ในเขตเทศบาล			นอกเขตเทศบาล			Others relevance costs
	Whole Kingdom			Municipal Area			Non-municipal Area			
	รวม	ชาย	หญิง	รวม	ชาย	หญิง	รวม	ชาย	หญิง	
	Total	Male	Female	Total	Male	Female	Total	Male	Female	
รวม	218,269	123,841	94,428	51,587	28,617	22,970	166,682	95,225	71,458	Total
ไม่เสียค่าใช้จ่าย	169,128	96,226	72,902	39,679	22,440	17,238	129,450	73,786	55,664	No pay
1 - 500	16,919	7,937	8,982	3,565	1,552	2,012	13,354	6,385	6,969	1 - 500
501 - 1,000	6,731	4,505	2,226	1,655	702	953	5,076	3,803	1,273	501 - 1,000
1,001 - 2,000	9,069	5,676	3,392	1,637	971	666	7,432	4,705	2,726	1,001 - 2,000
2,001 - 5,000	7,473	4,367	3,105	2,044	1,216	828	5,429	3,151	2,278	2,001 - 5,000
5,001 บาทขึ้นไป	8,950	5,130	3,820	3,008	1,735	1,273	5,942	3,395	2,547	5,001 bahts and over

ตารางที่ 23 จำนวนคนตาย จำแนกตามการใช้สวัสดิการค่ารักษาพยาบาลแบบผู้ป่วยในครั้งสุดท้าย เขตการปกครอง และเพศ พ.ศ. 2548 - 2549

Table 23 Number of death by utilization of health insurance in last hospitalization area and sex, 2005 - 2006

ค่ารักษาพยาบาล	ทั่วราชอาณาจักร			ในเขตเทศบาล			นอกเขตเทศบาล			Utilization of health insurance
	Whole Kingdom			Municipal Area			Non-municipal Area			
	รวม	ชาย	หญิง	รวม	ชาย	หญิง	รวม	ชาย	หญิง	
	Total	Male	Female	Total	Male	Female	Total	Male	Female	
รวม	218,269	123,841	94,428	51,587	28,617	22,970	166,682	95,225	71,458	Total
ไม่มีสวัสดิการค่ารักษาพยาบาล	6,349	3,423	2,926	4,115	2,183	1,932	2,234	1,240	994	Did have health insurance
มีสวัสดิการค่ารักษาพยาบาล	201,865	114,181	87,684	44,516	24,966	19,550	157,349	89,215	68,133	Have health insurance
- สวัสดิการข้าราชการ										Gov.office welfare/pensioner/
ข้าราชการบำนาญ/รัฐวิสาหกิจ	35,692	19,560	16,132	12,662	6,449	6,213	23,030	13,111	9,919	state enterprise welfare
- บัตรประกันสังคม/กองทุนเงินทดแทน	2,778	1,731	1,046	1,454	637	817	1,323	1,095	229	Social security/workmen compensation fund
- บัตรประกันสุขภาพ										Universal coverage card
ประเภทมี ท. ไม่เสีย 30 บาท	111,198	59,106	52,091	16,820	9,406	7,414	94,378	49,700	44,677	Not pay fee 30 baht
ประเภทมี ท. เสีย 30 บาท	50,636	32,386	18,251	13,173	8,068	5,106	37,463	24,318	13,145	Pay fee 30 baht
- ประกันสุขภาพกับบริษัทประกัน	314	228	86	155	155	-	159	73	86	Private health insurance
- สวัสดิการจัดโดยนายจ้าง	1,247	1,170	78	251	251	-	996	918	78	Employer welfare
มีสวัสดิการค่ารักษาพยาบาลแต่ไม่ใช้	10,055	6,237	3,818	2,956	1,468	1,488	7,099	4,769	2,330	Have health insurance but not used

ตารางที่ 24 จำนวนคนตาย จำแนกตามสาเหตุที่ไม่เข้ารับการรักษาในสถานพยาบาล เขตการปกครอง และเพศ พ.ศ. 2548 - 2549

Table 24 Number of death by reasons for not using health facilities area and sex, 2005 - 2006

สาเหตุที่ไม่เข้ารับการรักษา	ทั่วราชอาณาจักร			ในเขตเทศบาล			นอกเขตเทศบาล			Reasons for not using health facilities
	Whole Kingdom			Municipal Area			Non-municipal Area			
	รวม	ชาย	หญิง	รวม	ชาย	หญิง	รวม	ชาย	หญิง	
	Total	Male	Female	Total	Male	Female	Total	Male	Female	
รวม	164,664	88,062	76,601	33,328	20,134	13,194	131,336	67,928	63,407	Total
ไม่มีเงินรักษา	656	191	466	121	38	83	536	153	382	Monetary constraint
ไม่สะดวกในการเดินทาง	4,748	1,683	3,066	658	137	521	4,090	1,545	2,545	Inconvenience of travelling
ตายฉุกเฉิน	100,611	61,387	39,224	20,991	13,518	7,473	79,620	47,869	31,751	Sudden death
ไม่ต้องการเข้าพักรักษา	25,025	10,826	14,199	5,437	3,159	2,278	19,588	7,667	11,921	Patient's preference
ป่วยระยะสุดท้าย ต้องการตายที่บ้าน	23,462	11,440	12,022	4,634	2,654	1,979	18,828	8,786	10,042	End stage of illness and preference of death at home
อื่น ๆ	10,161	2,536	7,625	1,487	628	859	8,674	1,908	6,766	Others

ตารางที่ 25 จำนวนคนตายที่ไม่เข้ารับการรักษา จำแนกตามกลุ่มโรคหรือลักษณะการตาย เขตการปกครอง และเพศ พ.ศ. 2548 - 2549

Table 25 Number of death for not using health facilities by grouping causes of death area and sex, 2005 - 2006

กลุ่มโรคหรือ ลักษณะการตาย	ทั่วราชอาณาจักร			ในเขตเทศบาล			นอกเขตเทศบาล			Grouping causes of death
	Whole Kingdom			Municipal Area			Non-municipal Area			
	รวม	ชาย	หญิง	รวม	ชาย	หญิง	รวม	ชาย	หญิง	
	Total	Male	Female	Total	Male	Female	Total	Male	Female	
รวม	90,070	56,392	33,678	18,730	11,824	6,906	71,340	44,569	26,771	Total
กลุ่มโรคติดต่อ	2,372	2,093	279	502	382	120	1,870	1,711	159	Contagious Disease
กลุ่มโรคไม่ติดต่อ	23,952	19,039	4,913	4,652	2,993	1,660	19,300	16,046	3,254	Not Contagious Disease
อุบัติเหตุ	20,777	15,521	5,256	4,662	3,892	770	16,114	11,628	4,486	Accident
ฆ่าตัวตาย	396	396	-	242	242	-	154	154	-	Suicide
ถูกฆาตกรรม	7,873	7,407	467	2,212	1,896	316	5,662	5,511	151	Homicide
อื่น ๆ 1/	34,699	11,937	22,763	6,460	2,419	4,041	28,240	9,518	18,722	Others

1/ : โรคชรา

1/ : senile



รหัสแบบ			แผ่นที่
			1

ลับ
ihpp
Thailand
 สกต.
 (แบบแจกนับ)

ชุดที่.....ในจำนวน.....ชุดของครัวเรือนนี้

สำรวจการเข้าถึงสถานพยาบาลและรายจ่ายด้านสุขภาพ ของผู้ป่วยที่ตาย พ.ศ. 2548 - 2549

1. ภาค.....จังหวัด.....
2. อำเภอ/เขต.....ตำบล/แขวง.....
3. บ้านเลขที่.....ถนน.....ตรอก/ซอย.....
4. ในเขตเทศบาลBLK.....
 นอกเขตเทศบาลหมู่ที่.....ชื่อหมู่บ้าน.....
5. ลำดับที่ชุมนุมอาคาร/หมู่บ้านตัวอย่าง.....
6. ลำดับที่ครัวเรือน.....
7. ประเภทครัวเรือน ครัวเรือนส่วนบุคคล1
 ครัวเรือนพิเศษ2
8. จำนวนสมาชิกในครัวเรือน รอบที่ 1คน
9. วัน เดือน ปีที่ทำการสัมภาษณ์

REG	CWT					1 - 3
AMP	TMB					4 - 7
	AREA					8
	BLK_VIL					9 - 10
PSU_NO						11 - 13
	HH_NO					14 - 15
	HH_TYPE					16
	MEMBERS					17 - 18

รอบที่	วัน เดือน ปีที่สัมภาษณ์			ชื่อพนักงาน แจกนับ	ชื่อพนักงาน บรรณาธิกรและลงรหัส	ตรวจแล้ว สถิติจังหวัด/หัวหน้าฝ่ายปฏิบัติการสถิติ
	วันที่	เดือน	ปี			
2	<input type="text"/> 23	<input type="text"/> 25	2548			
3	<input type="text"/> 27	<input type="text"/> 29	2549			
4	<input type="text"/> 31	<input type="text"/> 33	2549			
5	<input type="text"/> 35	<input type="text"/> 37	2549			

ตอนที่ 1 การใช้บริการสาธารณสุข แบบผู้ป่วยนอก ระหว่าง 3 เดือนก่อนตาย

ลำดับที่	ชื่อ - นามสกุลผู้ตาย	สาเหตุของการตาย	กลุ่มโรค/ลักษณะการตาย	สวัสดิการคำรักษาพยาบาล		การดูแลผู้ตาย	
ให้คัดลอก ลำดับที่ของ...ชื่อผู้ตาย... จาก F1 ของแบบ สกป.2	ให้คัดลอก ชื่อ - นามสกุล ของผู้ตาย จาก F2 ของแบบ สกป.2 ให้ตรงกับลำดับที่ใน G1	"...(ชื่อผู้ตาย)... ตายด้วยโรคหรือสาเหตุอะไร?" ให้คัดลอก สาเหตุการตาย จาก F57 ของแบบ สกป. 2	"...(ชื่อผู้ตาย)..... ตายในกลุ่มโรค/ลักษณะการตายแบบใด?" บันทึกรหัส กลุ่มโรคติดต่อ..... 1 กลุ่มโรคไม่ติดต่อ..... 2 อุบัติเหตุ3 ลำตัวตาย4 ถูกฆาตกรรม5 อื่น ๆ (ระบุ)6	"...(ชื่อผู้ตาย)... มีสวัสดิการคำรักษาพยาบาลหรือไม่ ถ้ามีได้รับจากแหล่งใด?" ในสแตม G5 ให้บันทึก สวัสดิการหลักของตนเองที่ได้จากรัฐก่อน (รหัส 1 - 4) แต่ถ้าไม่ได้รับสวัสดิการหลักที่ได้จากรัฐ ให้บันทึกสวัสดิการอื่นๆ ที่มี (รหัส 5 - 7) บันทึกที่รัฐเพิ่มในสแตม G6 ถ้าไม่มีเลย ให้บันทึก "0" ใน G5 เท่านั้น ไม่มีสวัสดิการคำรักษาพยาบาล0 มีสวัสดิการข้าราชการหรือข้าราชการบำนาญ/รัฐวิสาหกิจ1 มีประกันสังคม/กองทุนเงินทดแทน 2 มีบัตรประกันสุขภาพ (บัตรทอง) ประเภทมี ท. (ไม่เสีย 30 บาท).....3 ประเภทไม่มี ท. (เสีย 30 บาท).....4 มีประกันสุขภาพกับบริษัทประกัน.....5 มีสวัสดิการจัดโดยนายจ้าง.....6 อื่น ๆ (ระบุ).....7	"ก่อนที่...(ชื่อผู้ตาย)..... จะตาย ในกรณีอันเป็นชีวิตตามปกติ จำเป็นต้องมีผู้ดูแล หรือไม่?" เช่น เป็นคนพิการ คนชรา หรือเด็ก ที่ไม่สามารถช่วยเหลือตนเองได้ (ไม่หมายรวมถึงการดูแลในช่วงเจ็บป่วย) บันทึกรหัส ไม่จำเป็น.....1 ถ้าจำเป็นใครเป็นผู้ดูแล ญาติ.....2 ผู้อาศัย/คนรับใช้.....3 พยาบาล/พี่เลี้ยง.....4 เพื่อน/เพื่อนบ้าน.....5 อื่น ๆ (ระบุ).....6	"จากสาเหตุการตายใน G3 ทำให้ในระหว่าง 3 เดือนก่อนตาย.....(ชื่อผู้ตาย)..... มีการรักษาพยาบาลแบบผู้ป่วยนอก หรือไม่?" บันทึกรหัส มีการรักษาพยาบาล.....1 (ตามต่อไป) ไม่มีการรักษาพยาบาล...2 (ข้ามไปถาม G37)	
G1	G2	G3	G4	G5	G6	G7	G8
<input type="text"/>	<input type="text"/>	<input type="text"/>	<input type="text"/>	<input type="text"/>	<input type="text"/>	<input type="text"/>	<input type="text"/>
<input type="text"/>	<input type="text"/>	<input type="text"/>	<input type="text"/>	<input type="text"/>	<input type="text"/>	<input type="text"/>	<input type="text"/>
<input type="text"/>	<input type="text"/>	<input type="text"/>	<input type="text"/>	<input type="text"/>	<input type="text"/>	<input type="text"/>	<input type="text"/>
<input type="text"/>	<input type="text"/>	<input type="text"/>	<input type="text"/>	<input type="text"/>	<input type="text"/>	<input type="text"/>	<input type="text"/>
<input type="text"/>	<input type="text"/>	<input type="text"/>	<input type="text"/>	<input type="text"/>	<input type="text"/>	<input type="text"/>	<input type="text"/>
<input type="text"/>	<input type="text"/>	<input type="text"/>	<input type="text"/>	<input type="text"/>	<input type="text"/>	<input type="text"/>	<input type="text"/>

ตอนที่ 1 การใช้บริการสาธารณสุข แบบผู้ป่วยนอก ระหว่าง 3 เดือนก่อนตาย (ต่อ)

ถามผู้ใกล้ชิดซึ่งทำหน้าที่ดูแลผู้ป่วยก่อนตาย หรือผู้ที่รู้ข้อมูลการรักษาพยาบาลและค่าใช้จ่ายในการรักษาพยาบาล

ถามเฉพาะ
บันทึกรหัส 1
ใน G8

"...(ชื่อผู้ตาย)..."
มีการรักษา
พยาบาล
แบบผู้ป่วยนอก
รวมกี่ครั้ง?"

"จากสาเหตุการตายใน G3 ทำให้ในระหว่าง 3 เดือนก่อนตาย.....(ชื่อผู้ตาย).....
ได้มีการรักษาพยาบาลแบบผู้ป่วยนอก วิธีใดบ้าง และเสียค่ารักษาพยาบาลในแต่ละวิธีเท่าไร?" (ตอบทุกวิธีที่ใช้)
บันทึกจำนวนครั้งในการรักษา และค่ารักษาทั้งสิ้นในแต่ละวิธี ในช่วง 3 เดือนก่อนตาย
ในแต่ละวิธีการรักษา ถ้ามากกว่า 98 ครั้ง ให้บันทึก "98"
ค่ารักษาพยาบาลในแต่ละวิธีการรักษาถ้ามากกว่า 99,998 บาท ให้บันทึก "99998"
ถ้ารักษาฟรี หรือสามารถนำไปเบิกจากหน่วยงานได้ทั้งหมด ให้บันทึก "0" ชิดขวา
ถ้าต้องจ่ายส่วนเกิน จากที่เบิกหน่วยงานได้ ให้บันทึกเฉพาะส่วนที่จ่ายเกิน
ถ้าไม่ได้รักษาในวิธีใด ให้บันทึก "0" ในช่วงจำนวนครั้งเท่านั้น ส่วนช่องจำนวนเงินให้เว้นว่างไว้
"ให้บันทึกจำนวนเงิน หน่วยเป็นบาท"

ถ้ามากกว่า
98 ครั้ง

1. ชื่อยาแผนโบราณ/ยาสมุนไพร	2. หามือพื้นบ้าน/หมอแผนโบราณ	3. ชื่อยากินเอง (ยาแผนปัจจุบัน)
-----------------------------	------------------------------	---------------------------------

ให้บันทึก "98"	(ครั้ง)	(บาท)	(ครั้ง)	(บาท)	(ครั้ง)	(บาท)
----------------	---------	-------	---------	-------	---------	-------

G9	G10	G11	G12	G13	G14	G15

ตอนที่ 1 การใช้บริการสาธารณสุข แบบผู้ป่วยนอก ระหว่าง 3 เดือนก่อนตาย (ต่อ)

ถามผู้ใกล้ชิดซึ่งทำหน้าที่ดูแลผู้ป่วยก่อนตาย หรือผู้ที่รู้ข้อมูลการรักษาพยาบาลและค่าใช้จ่ายในการรักษาพยาบาล

"จากสาเหตุการตายใน G3 ทำให้ในระหว่าง 3 เดือนก่อนตาย.....(ชื่อผู้ตาย).....

ได้มีการรักษาพยาบาลแบบผู้ป่วยนอก วิธีใดบ้าง และเสียค่ารักษาพยาบาลในแต่ละวิธีเท่าไร?" (ตอบทุกวิธีที่ใช้)

บันทึกจำนวนครั้งในการรักษา และค่ารักษาทั้งสิ้นในแต่ละวิธี ในช่วง 3 เดือนก่อนตาย

ในแต่ละวิธีการรักษา ถ้ามากกว่า 98 ครั้ง ให้บันทึก "98"

ค่ารักษาพยาบาลในแต่ละวิธีการรักษาถ้ามากกว่า 99,998 บาท ให้บันทึก "99998"

ถ้ารักษาฟรี หรือสามารถนำไปเบิกจากหน่วยงานได้ทั้งหมด ให้บันทึก "0" ชิดขวา

ถ้าต้องจ่ายส่วนเกิน จากที่เบิกหน่วยงานได้ ให้บันทึกเฉพาะส่วนที่จ่ายเกิน

ถ้าไม่ได้รักษาในวิธีใด ให้บันทึก "0" ในช่องจำนวนครั้งเท่านั้น ส่วนช่องจำนวนเงินให้เว้นว่างไว้

"ให้บันทึกจำนวนเงิน หน่วยเป็นบาท"

4. สถานีนอนมาลัย/ศูนย์บริการสาธารณสุข/ ศูนย์สุขภาพชุมชน		5. โรงพยาบาลชุมชน		6. โรงพยาบาลทั่วไป/โรงพยาบาลศูนย์	
(ครั้ง)	(บาท)	(ครั้ง)	(บาท)	(ครั้ง)	(บาท)
G16	G17	G18	G19	G20	G21
<input type="text"/>	<input type="text"/>	<input type="text"/>	<input type="text"/>	<input type="text"/>	<input type="text"/>
<input type="text"/>	<input type="text"/>	<input type="text"/>	<input type="text"/>	<input type="text"/>	<input type="text"/>
<input type="text"/>	<input type="text"/>	<input type="text"/>	<input type="text"/>	<input type="text"/>	<input type="text"/>
<input type="text"/>	<input type="text"/>	<input type="text"/>	<input type="text"/>	<input type="text"/>	<input type="text"/>
<input type="text"/>	<input type="text"/>	<input type="text"/>	<input type="text"/>	<input type="text"/>	<input type="text"/>
<input type="text"/>	<input type="text"/>	<input type="text"/>	<input type="text"/>	<input type="text"/>	<input type="text"/>
<input type="text"/>	<input type="text"/>	<input type="text"/>	<input type="text"/>	<input type="text"/>	<input type="text"/>

ตอนที่ 1 การใช้บริการสาธารณสุข แบบผู้ป่วยนอก ระหว่าง 3 เดือนก่อนตาย (ต่อ)

ถามผู้ใกล้ชิดซึ่งทำหน้าที่ดูแลผู้ป่วยก่อนตาย หรือผู้ที่รู้ข้อมูลการรักษาพยาบาลและค่าใช้จ่ายในการรักษาพยาบาล

"จากสาเหตุการตายใน G3 ทำให้ในระหว่าง 3 เดือนก่อนตาย.....(ชื่อผู้ตาย).....

ได้มีการรักษาพยาบาลแบบผู้ป่วยนอก วิดีโบบ้าง และเสียค่ารักษาพยาบาลในแต่ละวิธีเท่าไร?" (ตอบทุกวิธีที่ใช้)

บันทึกจำนวนครั้งในการรักษา และค่ารักษาทั้งสิ้นในแต่ละวิธี ในช่วง 3 เดือนก่อนตาย

ในแต่ละวิธีการรักษา ถ้ามากกว่า 98 ครั้ง ให้บันทึก "98"

ค่ารักษาพยาบาลในแต่ละวิธีการรักษาถ้ามากกว่า 99,998 บาท ให้บันทึก "99998"

ถ้ารักษาฟรี หรือสามารถนำไปเบิกจากหน่วยงานได้ทั้งหมด ให้บันทึก "0" ชิดขวา

ถ้าต้องจ่ายส่วนเกิน จากที่เบิกหน่วยงานได้ ให้บันทึกเฉพาะส่วนที่จ่ายเกิน

ถ้าไม่ได้รับการวินิจฉัย ให้บันทึก "0" ในช่องจำนวนครั้งเท่านั้น ส่วนช่องจำนวนเงินให้เว้นว่างไว้

"ให้บันทึกจำนวนเงิน หน่วยเป็นบาท"

7. โรงพยาบาลของมหาวิทยาลัย		8. โรงพยาบาลสังกัดอื่น ๆ ของรัฐ เช่น รพ.ยาสู่, รพ.ทหารผ่านศึก, รพ.ราชวิถี, รพ.เด็ก ฯลฯ		9. โพลีคลินิกเอกชน/คลินิกเอกชน	
(ครั้ง)	(บาท)	(ครั้ง)	(บาท)	(ครั้ง)	(บาท)
G22	G23	G24	G25	G26	G27
<input type="text"/>	<input type="text"/>	<input type="text"/>	<input type="text"/>	<input type="text"/>	<input type="text"/>
<input type="text"/>	<input type="text"/>	<input type="text"/>	<input type="text"/>	<input type="text"/>	<input type="text"/>
<input type="text"/>	<input type="text"/>	<input type="text"/>	<input type="text"/>	<input type="text"/>	<input type="text"/>
<input type="text"/>	<input type="text"/>	<input type="text"/>	<input type="text"/>	<input type="text"/>	<input type="text"/>
<input type="text"/>	<input type="text"/>	<input type="text"/>	<input type="text"/>	<input type="text"/>	<input type="text"/>
<input type="text"/>	<input type="text"/>	<input type="text"/>	<input type="text"/>	<input type="text"/>	<input type="text"/>

ตอนที่ 1 การใช้บริการสาธารณสุข แบบผู้ป่วยนอก ระหว่าง 3 เดือนก่อนตาย (ต่อ)

ถามผู้ใกล้ชิดซึ่งทำหน้าที่ดูแลผู้ป่วยก่อนตาย หรือผู้ที่รู้ข้อมูลการรักษาพยาบาลและค่าใช้จ่ายในการรักษาพยาบาล

"จากสาเหตุการตายใน G3 ทำให้ในระหว่าง 3 เดือนก่อนตาย.....(ชื่อผู้ตาย).....
 ได้มีการรักษาพยาบาลแบบผู้ป่วยนอก วิธีใดบ้าง และเสียค่ารักษาพยาบาลในแต่ละวิธีเท่าไร? (ตอบทุกวิธีที่ใช้)
 บันทึกจำนวนครั้งในการรักษา และค่ารักษาทั้งสิ้นในแต่ละวิธี ในช่วง 3 เดือนก่อนตาย
 ในแต่ละวิธีการรักษา ถ้ามากกว่า 98 ครั้ง ให้บันทึก "98"
 ค่ารักษาพยาบาลในแต่ละวิธีการรักษาถ้ามากกว่า 99,998 บาท ให้บันทึก "99998"
 ถ้ารักษาฟรี หรือสามารถนำไปเบิกจากหน่วยงานได้ทั้งหมด ให้บันทึก "0" ชิดขวา
 ถ้าต้องจ่ายส่วนเกิน จากที่เบิกหน่วยงานได้ ให้บันทึกเฉพาะส่วนที่จ่ายเกิน
 ถ้าไม่ได้รับการในวิธีใด ให้บันทึก "0" ในช่องจำนวนครั้งเท่านั้น ส่วนช่องจำนวนเงินให้เว้นว่างไว้
 "ให้บันทึกจำนวนเงิน หน่วยเป็นบาท"

"....(ชื่อผู้ตาย).. ใช้บริการประเภทการรักษาใด
 เป็น "ลำดับสุดท้าย" ก่อนตาย?"
 บันทึกครั้งที่
 ยาแผนโบราณ/ยาสมุนไพร1
 หมอพื้นบ้าน/หมอแผนโบราณ2
 ชื่อยากินเอง3
 สถานีอนามัย/ศูนย์บริการสาธารณสุข/
 ศูนย์สุขภาพชุมชน.....4
 รพ.ชุมชน (ระบุชื่อ).....5
 รพ.ทั่วไป/รพ.ศูนย์ (ระบุชื่อ).....6
 รพ.ของมหาวิทยาลัย (ระบุชื่อ).....7
 รพ.สังกัดอื่นของรัฐ (ระบุชื่อ).....8
 โพลีคลินิกเอกชน/คลินิกเอกชน.....9
 รพ.เอกชน (ระบุชื่อ).....10
 อื่น ๆ (ระบุ)11

10. โรงพยาบาลเอกชน		11. อื่นๆ	
(ครั้ง)	(บาท)	(ครั้ง)	(บาท)
G28	G29	G30	G31

<input type="text"/>	<input type="text"/>	<input type="text"/>	<input type="text"/>	<input type="text"/>
<input type="text"/>	<input type="text"/>	<input type="text"/>	<input type="text"/>	<input type="text"/>
<input type="text"/>	<input type="text"/>	<input type="text"/>	<input type="text"/>	<input type="text"/>
<input type="text"/>	<input type="text"/>	<input type="text"/>	<input type="text"/>	<input type="text"/>
<input type="text"/>	<input type="text"/>	<input type="text"/>	<input type="text"/>	<input type="text"/>
<input type="text"/>	<input type="text"/>	<input type="text"/>	<input type="text"/>	<input type="text"/>
<input type="text"/>	<input type="text"/>	<input type="text"/>	<input type="text"/>	<input type="text"/>

ตอนที่ 1 การใช้บริการสาธารณสุข แบบผู้ป่วยนอก ระหว่าง 3 เดือนก่อนตาย (ต่อ)			
ถามผู้ใกล้ชิดซึ่งทำหน้าที่ดูแลผู้ป่วยก่อนตาย หรือผู้ที่รู้ข้อมูลการรักษาพยาบาล และค่าใช้จ่ายในการรักษาพยาบาล			
"ค่าใช้จ่ายที่.....(ชื่อผู้ตาย).....และญาติ หรือผู้ดูแล ใช้จ่ายในการไปใช้บริการ แบบผู้ป่วยนอกครั้งสุดท้าย ก่อนตาย เป็นจำนวนเงินเท่าไร?" "ให้บันทึกจำนวนเงิน หน่วยเป็นบาท"			"การเข้ารับการรักษาพยาบาลแบบผู้ป่วยนอก ครั้งสุดท้าย.....(ชื่อผู้ตาย).....ได้ใช้สวัสดิการ ที่มีสิทธิหรือไม่ ถ้าใช่ จากแหล่งใด?" ถ้าใช้มากกว่า 1 แหล่งให้บันทึก แหล่งที่เบิกจ่ายมากที่สุด
ค่ารักษาพยาบาลแบบผู้ป่วยนอก ครั้งสุดท้าย	ค่าพาหนะไป-กลับ ระหว่างที่พัก - สถานพยาบาล	ค่าใช้จ่ายอื่นๆ ที่เกี่ยวข้อง กับการไปรักษาพยาบาล	
ตัวรักษาฟรี หรือสามารถนำไปเบิก จากหน่วยงานได้ทั้งหมด ให้บันทึก "0" ซิตขวา ค่ารักษา ถ้ามากกว่า 99,998 บาท ให้บันทึก "99998" ถ้าต้องจ่ายส่วนเกิน จากที่เบิกหน่วยงานได้ ให้บันทึกเฉพาะส่วนที่จ่ายเกิน	ให้บันทึกค่าพาหนะสำหรับการรับ-ส่งผู้ตาย และญาติ/ผู้ดูแล แบบผู้ป่วยนอกครั้งสุดท้าย ถ้าใช้รถส่วนตัวให้ประมาณค่าใช้จ่าย เหมือนค่ารถรับจ้างในท้องถิ่น ค่าพาหนะ ถ้ามากกว่า 99,998 บาท ให้บันทึก "99998" ถ้าไม่ต้องเสียค่าพาหนะ ให้บันทึก "0" ซิตขวา	ให้บันทึกค่าใช้จ่ายอื่น ๆ แบบผู้ป่วยนอก ครั้งสุดท้ายของผู้ตาย หรือญาติ/ผู้ดูแล ที่นอกเหนือจากค่ารักษาพยาบาล และค่าพาหนะ เช่น ค่าที่พักระหว่าง การรักษาพยาบาล (ถ้ามี) ค่ายา/ ค่าเวชภัณฑ์ที่ทางสถานพยาบาล ส่งให้ช้อนอกโรงพยาบาล เป็นต้น ค่าใช้จ่ายอื่นๆ ถ้ามากกว่า 99,998 บาท ให้บันทึก "99998" ถ้าไม่ต้องเสียค่าใช้จ่ายอื่นๆ ให้บันทึก "0" ซิตขวา	บันทึกการรหัส ไม่มีสวัสดิการค่ารักษาพยาบาล.....0 ได้รับสวัสดิการค่ารักษาพยาบาลที่จัดโดย สวัสดิการข้าราชการหรือข้าราชการ บำนาญ/รัฐวิสาหกิจ.....1 ประกันสังคม/กองทุนเงินทดแทน.....2 บัตรประกันสุขภาพ (บัตรทอง) ประเภที่มี ท. (ไม่เสีย 30 บาท).....3 ประเภทไม่มี ท. (เสีย 30 บาท).....4 ประกันสุขภาพกับบริษัทประกัน.....5 สวัสดิการจัดโดยนายจ้าง.....6 อื่น ๆ (ระบุ).....7 มีสวัสดิการค่ารักษาพยาบาลแต่ไม่ใช้.....8
G33	G34	G35	G36
<input type="text"/>	<input type="text"/>	<input type="text"/>	<input type="text"/>
<input type="text"/>	<input type="text"/>	<input type="text"/>	<input type="text"/>
<input type="text"/>	<input type="text"/>	<input type="text"/>	<input type="text"/>
<input type="text"/>	<input type="text"/>	<input type="text"/>	<input type="text"/>
<input type="text"/>	<input type="text"/>	<input type="text"/>	<input type="text"/>
<input type="text"/>	<input type="text"/>	<input type="text"/>	<input type="text"/>

ตอนที่ 2 การเข้าพักรักษาตัว ในสถานพยาบาล ระหว่าง 6 เดือนก่อนตาย

ถามผู้ใกล้ชิดซึ่งทำหน้าที่ดูแลผู้ป่วยก่อนตายในการรักษาพยาบาล หรือผู้ที่รู้ข้อมูลการรักษาพยาบาล และค่าใช้จ่าย			ถามเฉพาะกรณีที่มีการเข้าพักรักษา ในสถานพยาบาล "บันทึกรหัส 1 ใน G37"			
"จากสาเหตุการตายใน G3 ทำให้ในระหว่าง 6 เดือนก่อนตาย... (ชื่อผู้ตาย)... มีการเข้าพักรักษาตัวในสถานพยาบาลหรือไม่?"	ถามเฉพาะกรณีที่มีการเข้าพักรักษาในสถานพยาบาล "บันทึกรหัส 1 ใน G37"	"จำนวนครั้งที่..... (ชื่อผู้ตาย)..... เข้าพักรักษาตัวในสถานพยาบาลรวมกี่ครั้ง?"	<p>"จากสาเหตุการตายใน G3 ทำให้ในระหว่าง 6 เดือนก่อนตาย..... (ชื่อผู้ตาย)..... เข้าพักรักษาตัวในสถานพยาบาลได้บ้าง จำนวนกี่ครั้งในแต่ละสถานพยาบาล และเสียค่าใช้จ่ายเท่าไร?"</p> <p>บันทึกจำนวนครั้งที่เข้าพักรักษา และค่ารักษาทั้งสิ้น ในแต่ละสถานพยาบาล ในช่วง 6 เดือนก่อนตาย ในแต่ละสถานพยาบาล ถ้าเข้าพักรักษามากกว่า 98 ครั้ง ให้บันทึก "98" ค่ารักษาพยาบาลในแต่ละสถานพยาบาล ถ้ามากกว่า 999,998 บาท ให้บันทึก "999998" ถ้ารักษาฟรี หรือสามารถนำไปเบิกจากหน่วยงานได้ทั้งหมด ให้บันทึก "0" ชิดขวา ถ้าต้องจ่ายส่วนเกิน จากที่เบิกหน่วยงานได้ ให้บันทึกเฉพาะส่วนที่จ่ายเกิน ถ้าไม่ได้รักษาในวิถีใด ให้บันทึก "0" ในช่องจำนวนครั้งเท่านั้น ส่วนของจำนวนเงินให้เว้นว่างไว้ "ให้บันทึกจำนวนเงิน หน่วยเป็นบาท"</p>			
	บันทึกรหัส มีกรเข้าพักรักษาตัวในสถานพยาบาล.....1 (ถามต่อไป) ไม่มีการเข้าพักรักษาตัวในสถานพยาบาล.....2 (ข้ามไปถาม G59)					
G37	G38	G39	G40	G41	G42	G43

<input type="checkbox"/>	<input type="checkbox"/>	<input type="checkbox"/>	<input type="checkbox"/>	<input type="checkbox"/>	<input type="checkbox"/>	<input type="checkbox"/>
<input type="checkbox"/>	<input type="checkbox"/>	<input type="checkbox"/>	<input type="checkbox"/>	<input type="checkbox"/>	<input type="checkbox"/>	<input type="checkbox"/>
<input type="checkbox"/>	<input type="checkbox"/>	<input type="checkbox"/>	<input type="checkbox"/>	<input type="checkbox"/>	<input type="checkbox"/>	<input type="checkbox"/>
<input type="checkbox"/>	<input type="checkbox"/>	<input type="checkbox"/>	<input type="checkbox"/>	<input type="checkbox"/>	<input type="checkbox"/>	<input type="checkbox"/>
<input type="checkbox"/>	<input type="checkbox"/>	<input type="checkbox"/>	<input type="checkbox"/>	<input type="checkbox"/>	<input type="checkbox"/>	<input type="checkbox"/>
<input type="checkbox"/>	<input type="checkbox"/>	<input type="checkbox"/>	<input type="checkbox"/>	<input type="checkbox"/>	<input type="checkbox"/>	<input type="checkbox"/>
<input type="checkbox"/>	<input type="checkbox"/>	<input type="checkbox"/>	<input type="checkbox"/>	<input type="checkbox"/>	<input type="checkbox"/>	<input type="checkbox"/>

ตอนที่ 2 การเข้าพักรักษาตัว ในสถานพยาบาล ระหว่าง 6 เดือนก่อนตาย (ต่อ)

ถามเฉพาะกรณีที่มีการเข้าพักรักษา ในสถานพยาบาล "บันทึกรหัส 1 ใน G37"

"จากสาเหตุการตายใน G3 ทำให้ในระหว่าง 6 เดือนก่อนตาย

.....(ชื่อผู้ตาย).....เข้าพักรักษาตัวในสถานพยาบาลใดบ้าง

จำนวนกี่ครั้งในแต่ละสถานพยาบาล และเสียค่าใช้จ่ายเท่าไร?"

บันทึกจำนวนครั้งที่เข้าพักรักษา และค่ารักษาทั้งสิ้น ในแต่ละสถานพยาบาล ในช่วง 6 เดือนก่อนตาย

ในแต่ละสถานพยาบาล ถ้าเข้าพักรักษามากกว่า 98 ครั้ง ให้บันทึก "98"

ค่ารักษาพยาบาลในแต่ละสถานพยาบาล ถ้ามากกว่า 999,998 บาท ให้บันทึก "999998"

ถ้ารักษาฟรี หรือสามารถนำไปเบิกจากหน่วยงานได้ทั้งหมด ให้บันทึก "0" ขีดขวา

ถ้าต้องจ่ายส่วนเกิน จากที่เบิกหน่วยงานได้ ให้บันทึกเฉพาะส่วนที่จ่ายเกิน

ถ้าไม่ได้รับการในวิธีใด ให้บันทึก "0" ในช่องจำนวนครั้งเท่านั้น ส่วนช่องจำนวนเงินให้เว้นว่างไว้

"ให้บันทึกจำนวนเงิน หน่วยเป็นบาท"

3. โรงพยาบาลของมหาวิทยาลัย

4. โรงพยาบาลสังกัดอื่น ๆ ของรัฐ

เช่น รพ.ยาลูบ, รพ.ทหารผ่านศึก, รพ.ราชวิถี, รพ.เด็ก ฯลฯ

5. โรงพยาบาลเอกชน

(ครั้ง)

(บาท)

(ครั้ง)

(บาท)

(ครั้ง)

(บาท)

G44

G45

G46

G47

G48

G49

--	--

--	--	--	--	--	--	--	--

--	--

--	--	--	--	--	--	--	--

--	--

--	--	--	--	--	--	--	--

--	--

--	--	--	--	--	--	--	--

--	--

--	--	--	--	--	--	--	--

--	--

--	--	--	--	--	--	--	--

--	--

--	--	--	--	--	--	--	--

--	--

--	--	--	--	--	--	--	--

--	--

--	--	--	--	--	--	--	--

--	--

--	--	--	--	--	--	--	--

--	--

--	--	--	--	--	--	--	--

--	--

--	--	--	--	--	--	--	--

--	--

--	--	--	--	--	--	--	--

--	--

--	--	--	--	--	--	--	--

--	--

--	--	--	--	--	--	--	--

--	--

--	--	--	--	--	--	--	--

--	--

--	--	--	--	--	--	--	--

--	--

--	--	--	--	--	--	--	--

ตอนที่ 2 การเข้าพักรักษาตัว ในสถานพยาบาล ระหว่าง 6 เดือนก่อนตาย (ต่อ)

ถามเฉพาะกรณีที่มีการเข้าพักรักษา ในสถานพยาบาล "บันทึกรหัส 1 ใน G37"

<p>"จากสาเหตุการตายใน G3 ทำให้ในระหว่าง 6 เดือนก่อนตาย(ชื่อผู้ตาย).....เข้าพักรักษาตัวในสถานพยาบาลใดบ้าง จำนวนกี่ครั้งในแต่ละสถานพยาบาล และเสียค่าใช้จ่ายเท่าไร?" บันทึกจำนวนครั้งที่เข้าพักรักษา และค่ารักษาทั้งสิ้น ในแต่ละสถานพยาบาล ในช่วง 6 เดือนก่อนตาย ในแต่ละสถานพยาบาล ถ้าเข้าพักรักษามากกว่า 98 ครั้ง ให้บันทึก "98" ค่ารักษาพยาบาลในแต่ละสถานพยาบาล ถ้ามากกว่า 999,998 บาท ให้บันทึก "999998" ถ้ารักษาฟรี หรือสามารถนำไปเบิกจากหน่วยงานได้ทั้งหมด ให้บันทึก "0" ถ้าต้องจ่ายส่วนเกิน จากที่เบิกหน่วยงานได้ ให้บันทึกเฉพาะส่วนที่จ่ายเกิน ถ้าไม่ได้รักษาในวิธีใด ให้บันทึก "0" ในช่องจำนวนครั้งเท่านั้น ส่วนช่องจำนวนเงินให้เว้นว่างไว้ "ให้บันทึกจำนวนเงิน หน่วยเป็นบาท"</p>		<p>"...(ชื่อผู้ตาย)...ได้เข้าพักรักษาตัวใน สถานพยาบาลใดเป็น"ลำดับสุดท้าย" ก่อนตาย?" บันทึกรหัส รพ.ชุมชน (ระบุชื่อ).....1 รพ.ทั่วไป/รพ.ศูนย์ (ระบุชื่อ).....2 รพ.ของมหาวิทยาลัย (ระบุชื่อ).....3 รพ.สังกัดอื่นของรัฐ (ระบุชื่อ).....4 รพ.เอกชน (ระบุชื่อ).....5 อื่น ๆ (ระบุ)6</p>	<p>".....(ชื่อผู้ตาย)..... เข้าพักรักษาตัวในสถาน พยาบาลสุดท้ายก่อนตาย เป็นเวลากี่วัน?" ถ้าเข้าพักรักษาตัวตั้งแต่ 98 วันขึ้นไป ให้บันทึก "98"</p>										
<p>6. อื่นๆ</p>													
(ครั้ง)	(บาท)												
G50	G51	G52	G53										
<table border="1" style="width: 100px; height: 20px;"> <tr><td style="width: 50px;"></td><td style="width: 50px;"></td></tr> </table>			<table border="1" style="width: 150px; height: 20px;"> <tr><td style="width: 30px;"></td><td style="width: 30px;"></td><td style="width: 30px;"></td><td style="width: 30px;"></td><td style="width: 30px;"></td></tr> </table>						<table border="1" style="width: 30px; height: 20px;"> <tr><td style="width: 30px;"></td></tr> </table>		<table border="1" style="width: 50px; height: 20px;"> <tr><td style="width: 25px;"></td><td style="width: 25px;"></td></tr> </table>		
<table border="1" style="width: 100px; height: 20px;"> <tr><td style="width: 50px;"></td><td style="width: 50px;"></td></tr> </table>			<table border="1" style="width: 150px; height: 20px;"> <tr><td style="width: 30px;"></td><td style="width: 30px;"></td><td style="width: 30px;"></td><td style="width: 30px;"></td><td style="width: 30px;"></td></tr> </table>						<table border="1" style="width: 30px; height: 20px;"> <tr><td style="width: 30px;"></td></tr> </table>		<table border="1" style="width: 50px; height: 20px;"> <tr><td style="width: 25px;"></td><td style="width: 25px;"></td></tr> </table>		
<table border="1" style="width: 100px; height: 20px;"> <tr><td style="width: 50px;"></td><td style="width: 50px;"></td></tr> </table>			<table border="1" style="width: 150px; height: 20px;"> <tr><td style="width: 30px;"></td><td style="width: 30px;"></td><td style="width: 30px;"></td><td style="width: 30px;"></td><td style="width: 30px;"></td></tr> </table>						<table border="1" style="width: 30px; height: 20px;"> <tr><td style="width: 30px;"></td></tr> </table>		<table border="1" style="width: 50px; height: 20px;"> <tr><td style="width: 25px;"></td><td style="width: 25px;"></td></tr> </table>		
<table border="1" style="width: 100px; height: 20px;"> <tr><td style="width: 50px;"></td><td style="width: 50px;"></td></tr> </table>			<table border="1" style="width: 150px; height: 20px;"> <tr><td style="width: 30px;"></td><td style="width: 30px;"></td><td style="width: 30px;"></td><td style="width: 30px;"></td><td style="width: 30px;"></td></tr> </table>						<table border="1" style="width: 30px; height: 20px;"> <tr><td style="width: 30px;"></td></tr> </table>		<table border="1" style="width: 50px; height: 20px;"> <tr><td style="width: 25px;"></td><td style="width: 25px;"></td></tr> </table>		
<table border="1" style="width: 100px; height: 20px;"> <tr><td style="width: 50px;"></td><td style="width: 50px;"></td></tr> </table>			<table border="1" style="width: 150px; height: 20px;"> <tr><td style="width: 30px;"></td><td style="width: 30px;"></td><td style="width: 30px;"></td><td style="width: 30px;"></td><td style="width: 30px;"></td></tr> </table>						<table border="1" style="width: 30px; height: 20px;"> <tr><td style="width: 30px;"></td></tr> </table>		<table border="1" style="width: 50px; height: 20px;"> <tr><td style="width: 25px;"></td><td style="width: 25px;"></td></tr> </table>		
<table border="1" style="width: 100px; height: 20px;"> <tr><td style="width: 50px;"></td><td style="width: 50px;"></td></tr> </table>			<table border="1" style="width: 150px; height: 20px;"> <tr><td style="width: 30px;"></td><td style="width: 30px;"></td><td style="width: 30px;"></td><td style="width: 30px;"></td><td style="width: 30px;"></td></tr> </table>						<table border="1" style="width: 30px; height: 20px;"> <tr><td style="width: 30px;"></td></tr> </table>		<table border="1" style="width: 50px; height: 20px;"> <tr><td style="width: 25px;"></td><td style="width: 25px;"></td></tr> </table>		
<table border="1" style="width: 100px; height: 20px;"> <tr><td style="width: 50px;"></td><td style="width: 50px;"></td></tr> </table>			<table border="1" style="width: 150px; height: 20px;"> <tr><td style="width: 30px;"></td><td style="width: 30px;"></td><td style="width: 30px;"></td><td style="width: 30px;"></td><td style="width: 30px;"></td></tr> </table>						<table border="1" style="width: 30px; height: 20px;"> <tr><td style="width: 30px;"></td></tr> </table>		<table border="1" style="width: 50px; height: 20px;"> <tr><td style="width: 25px;"></td><td style="width: 25px;"></td></tr> </table>		

ตอนที่ 2 การเข้าพักรักษาตัว ในสถานพยาบาล ระหว่าง 6 เดือนก่อนตาย (ต่อ)

ตามเฉพาะกรณีที่มีการเข้าพักรักษา ในสถานพยาบาล "บันทึกรหัส 1 ใน G37"

"ค่าใช้จ่ายที่.....(ชื่อผู้ตาย).....และญาติ หรือผู้ดูแลใช้จ่ายในระหว่างที่เข้าพักรักษาตัวในสถานพยาบาลสุดท้ายก่อนตาย เป็นจำนวนเงินเท่าไร?

"ให้บันทึกจำนวนเงิน หน่วยเป็นบาท"

ค่ารักษาพยาบาล ในสถานพยาบาลสุดท้ายของผู้ตาย	ค่าพาหนะไป - กลับ ระหว่างที่พัก - สถานพยาบาล	ค่าที่พัก (ที่อยู่นอกสถานพยาบาล)	ค่าใช้จ่ายอื่น ๆ ที่เกี่ยวข้องกับ การไปรักษาพยาบาล
ถ้ารักษาฟรี หรือสามารถนำไปเบิก จากหน่วยงานได้ทั้งหมด ให้บันทึก "0" ซิดขวา ค่ารักษา ถ้ามากกว่า 999,998 บาท ให้บันทึก "999998" ถ้าต้องจ่ายส่วนเกินจากที่เบิกหน่วยงานได้ ให้บันทึกเฉพาะส่วนที่จ่ายเกิน (รวมค่ารักษาพยาบาล ค่ายา ค่าห้อง ฯลฯ ของผู้ตาย)	ให้บันทึกค่าพาหนะทั้งไปและกลับ ระหว่างที่พักอาศัย - สถานพยาบาล (ถ้ามี) ในการรักษาตัวแบบผู้ป่วยใน ครั้งสุดท้าย ของผู้ตาย หรือญาติ/ผู้ดูแลด้วย ค่าพาหนะ ถ้ามากกว่า 99,998 บาท ให้บันทึก "99998" ถ้าไม่ต้องเสียค่าพาหนะ ให้บันทึก "0" ซิดขวา	ให้บันทึก ค่าที่พักที่ผู้ตาย หรือญาติ/ผู้ดูแล ต้องเสียค่าใช้จ่าย ในการพักนอกสถานพยาบาล ในการรักษาตัวแบบผู้ป่วยใน ครั้งสุดท้าย ของผู้ตาย ค่าที่พัก ถ้ามากกว่า 99,998 บาท ให้บันทึก "99998" ถ้าไม่ต้องเสียค่าที่พัก ให้บันทึก "0" ซิดขวา	ให้บันทึกค่าใช้จ่ายอื่น ๆ ที่นอกเหนือ จากค่ารักษาพยาบาล และค่าพาหนะ เช่น ค่ายา ค่าเวชภัณฑ์ที่ทางสถานพยาบาล สั่งให้ซื้อนอกโรงพยาบาล เป็นต้น ค่าใช้จ่ายอื่นๆ ถ้ามากกว่า 99,998 บาท ให้บันทึก "99998" ถ้าไม่ต้องเสียค่าใช้จ่ายอื่นๆ ให้บันทึก "0" ซิดขวา
G54	G55	G56	G57

--	--	--	--	--	--

--	--	--	--	--	--

--	--	--	--	--	--

--	--	--	--	--	--

--	--	--	--	--	--

--	--	--	--	--	--

--	--	--	--	--	--

--	--	--	--	--	--

--	--	--	--	--	--

--	--	--	--	--	--

--	--	--	--	--	--

--	--	--	--	--	--

--	--	--	--	--	--

--	--	--	--	--	--

--	--	--	--	--	--

--	--	--	--	--	--

--	--	--	--	--	--

--	--	--	--	--	--

--	--	--	--	--	--

--	--	--	--	--	--

--	--	--	--	--	--

--	--	--	--	--	--

--	--	--	--	--	--

--	--	--	--	--	--

ตอนที่ 2 การเข้าพักรักษาตัว ในสถานพยาบาล ระหว่าง 6 เดือนก่อนตาย (ต่อ)		ผู้ตอบสัมภาษณ์
<p>ถามเฉพาะกรณี มี การเข้าพักรักษา ในสถานพยาบาล</p> <p>"บันทึกรหัส 1 ใน G37"</p>	<p>ถามเฉพาะกรณี ไม่มี การเข้าพักรักษา ในสถานพยาบาล "บันทึกรหัส 2 ใน G37"</p>	
<p>"การเข้ารักษาในสถานพยาบาลสุดท้าย.....(ชื่อผู้ตาย).....ได้ใช้สวัสดิการ รักษาพยาบาลที่มีสิทธิหรือไม่ ถ้าใช่ จากแหล่งใด?"</p> <p>ถ้า ใช้มากกว่า 1 แหล่ง ให้บันทึกแหล่งที่เบิกจ่ายมากที่สุด</p> <p>บันทึกรหัส</p> <p>ไม่มีสวัสดิการค่ารักษาพยาบาล.....0</p> <p>ได้รับสวัสดิการค่ารักษาพยาบาลที่จัดโดย</p> <p>สวัสดิการข้าราชการหรือข้าราชการบำนาญ/รัฐวิสาหกิจ.....1</p> <p>ประกันสังคม/กองทุนเงินทดแทน.....2</p> <p>บัตรประกันสุขภาพ (บัตรทอง)</p> <p>ประเภทมี ท. (ไม่เสีย 30 บาท).....3</p> <p>ประเภทไม่มี ท. (เสีย 30 บาท).....4</p> <p>ประกันสุขภาพกับบริษัทประกัน.....5</p> <p>สวัสดิการจัดโดยนายจ้าง.....6</p> <p>อื่น ๆ (ระบุ).....7</p> <p>มีสวัสดิการค่ารักษาพยาบาลแต่ไม่ใช้8</p> <p>หลังจากบันทึกข้อนี้แล้วให้ "บันทึก Response ต่อไป"</p>	<p>"สาเหตุที่.....(ชื่อผู้ตาย).....ไม่เข้ารับการรักษา ในสถานพยาบาล?"</p> <p>บันทึกรหัส</p> <p>ไม่มีเงินไปรักษา.....1</p> <p>ไม่สะดวกในการเดินทางไปสถานพยาบาล.....2</p> <p>ตายฉุกเฉินไม่ทันเข้ารับการรักษา.....3</p> <p>ไม่ต้องการรักษาตัวในสถานพยาบาล.....4</p> <p>ป่วย ระยะสุดท้าย ต้องการตายที่บ้าน.....5</p> <p>อื่นๆ (ระบุ).....6</p>	<p>"ใคร.....เป็นผู้ตอบแบบสอบถาม?"</p> <p>บันทึกรหัส</p> <p>ผู้ดูแลหรือผู้ที่รู้ข้อมูลตนเอง.....1</p> <p>สมาชิกคนอื่นในครัวเรือน.....2</p> <p>ไม่ใช่สมาชิกในครัวเรือน.....3</p>
G58	G59	Response
<input type="checkbox"/>	<input type="checkbox"/>	<input type="checkbox"/>
<input type="checkbox"/>	<input type="checkbox"/>	<input type="checkbox"/>
<input type="checkbox"/>	<input type="checkbox"/>	<input type="checkbox"/>
<input type="checkbox"/>	<input type="checkbox"/>	<input type="checkbox"/>
<input type="checkbox"/>	<input type="checkbox"/>	<input type="checkbox"/>
<input type="checkbox"/>	<input type="checkbox"/>	<input type="checkbox"/>
<input type="checkbox"/>	<input type="checkbox"/>	<input type="checkbox"/>

คณะผู้จัดทำ CD - ROM

หน่วยงานเจ้าของเรื่อง

กลุ่มสถิติประชากรและสังคม
สำนักสถิติเศรษฐกิจและสังคม
โทร. 0 2281 0333 ต่อ 1217 - 1221

หน่วยงานผลิตและออกแบบ

กลุ่มบูรณาการข้อมูลสถิติ
สำนักสถิติพยากรณ์
โทร. 0 2281 0333 ต่อ 1415 - 1418

ตารางสถิติในรูป
Format Excel

ตารางสถิติในรูปแบบ Format Excel

- ตารางที่ 1 จำนวนคนตาย จำแนกตามกลุ่มอายุ เขตการปกครอง และเพศ พ.ศ. 2548 – 2549
- ตารางที่ 2 จำนวนคนตาย จำแนกตามการมีชื่อในทะเบียนบ้าน เขตการปกครอง และเพศ พ.ศ. 2548 – 2549
- ตารางที่ 3 จำนวนคนตาย จำแนกตามการแจ้งตาย เขตการปกครอง และเพศ พ.ศ. 2548 – 2549
- ตารางที่ 4 จำนวนคนตาย จำแนกตามสถานที่ตาย เขตการปกครอง และเพศ พ.ศ. 2548 – 2549
- ตารางที่ 5 จำนวนคนตาย จำแนกตามกลุ่มโรคหรือลักษณะการตาย เขตการปกครอง และเพศ พ.ศ. 2548 – 2549
- ตารางที่ 6 จำนวนคนตาย จำแนกตามสาเหตุการตาย เขตการปกครอง และเพศ พ.ศ. 2548 – 2549
- ตารางที่ 7 จำนวนคนตาย จำแนกตามสวัสดิการค่ารักษาพยาบาลหลักของตนเอง เขตการปกครอง และเพศ พ.ศ. 2548 – 2549
- ตารางที่ 8 จำนวนคนตาย จำแนกตามการใช้บริการสาธารณสุข เขตการปกครอง และเพศ พ.ศ. 2548 – 2549
- ตารางที่ 9 จำนวนคนตายที่มีการใช้บริการสาธารณสุข แบบผู้ป่วยนอก จำแนกตามวิธีการรักษาพยาบาล เขตการปกครอง และเพศ พ.ศ. 2548 – 2549
- ตารางที่ 10 ค่าใช้จ่ายเฉลี่ยในการรักษาพยาบาล แบบผู้ป่วยนอก จำแนกตามวิธีการรักษาพยาบาล และเขตการปกครอง พ.ศ. 2548-2549
- ตารางที่ 11 จำนวนคนตายที่มีการใช้บริการสาธารณสุข แบบผู้ป่วยนอกครั้งสุดท้าย จำแนกตามวิธีการรักษาพยาบาล เขตการปกครอง และเพศ พ.ศ. 2548 – 2549
- ตารางที่ 12 จำนวนคนตาย จำแนกตามค่าใช้จ่ายในการรักษาพยาบาลแบบผู้ป่วยนอกครั้งสุดท้าย เขตการปกครอง และเพศ พ.ศ. 2548 – 2549
- ตารางที่ 13 จำนวนคนตาย ที่มีการใช้บริการสาธารณสุขแบบผู้ป่วยนอกครั้งสุดท้าย จำแนกตามค่าพาหนะ เขตการปกครอง และเพศ พ.ศ. 2548 – 2549

ตารางสถิติในรูปแบบ Format Excel (ต่อ)

- ตารางที่ 14 จำนวนคนตาย ที่มีการใช้บริการสาธารณสุขแบบผู้ป่วยนอกครั้งสุดท้าย
จำแนกตามค่าใช้จ่ายอื่น ๆ เขตการปกครอง และเพศ พ.ศ. 2548 – 2549
- ตารางที่ 15 จำนวนคนตาย จำแนกตามการใช้สวัสดิการค่ารักษาพยาบาลแบบผู้ป่วยนอก
ครั้งสุดท้าย เขตการปกครอง และเพศ พ.ศ. 2548 – 2549
- ตารางที่ 16 จำนวนคนตายที่มีการใช้บริการสาธารณสุข แบบผู้ป่วยใน จำแนกตามวิธีการ
รักษาพยาบาล เขตการปกครอง และเพศ พ.ศ. 2548 – 2549
- ตารางที่ 17 ค่าใช้จ่ายเฉลี่ยในการรักษาพยาบาล แบบผู้ป่วยใน จำแนกตามวิธีการรักษา
พยาบาล และเขตการปกครอง พ.ศ. 2548 – 2549
- ตารางที่ 18 จำนวนคนตายที่มีการใช้บริการสาธารณสุข แบบผู้ป่วยในครั้งสุดท้าย จำแนก
ตามวิธีการรักษาพยาบาล เขตการปกครอง และเพศ พ.ศ. 2548 – 2549
- ตารางที่ 19 จำนวนคนตาย จำแนกตามค่าใช้จ่ายในการรักษาพยาบาลแบบผู้ป่วยใน
ครั้งสุดท้าย เขตการปกครอง และเพศ พ.ศ. 2548 – 2549
- ตารางที่ 20 จำนวนคนตายที่มีการใช้บริการสาธารณสุข แบบผู้ป่วยในครั้งสุดท้าย
จำแนกตามค่าเดินทาง เขตการปกครอง และเพศ พ.ศ. 2548 – 2549
- ตารางที่ 21 จำนวนคนตายที่มีการใช้บริการสาธารณสุข แบบผู้ป่วยในครั้งสุดท้าย
จำแนกตามค่าที่พัก เขตการปกครอง และเพศ พ.ศ. 2548-2549
- ตารางที่ 22 จำนวนคนตาย ที่มีการใช้บริการสาธารณสุข แบบผู้ป่วยในครั้งสุดท้าย
จำแนกตามค่าใช้จ่ายอื่น ๆ เขตการปกครอง และเพศ พ.ศ. 2548 – 2549
- ตารางที่ 23 จำนวนคนตาย จำแนกตามการใช้สวัสดิการค่ารักษาพยาบาลแบบผู้ป่วยใน
ครั้งสุดท้าย เขตการปกครอง และเพศ พ.ศ. 2548 – 2549
- ตารางที่ 24 จำนวนคนตาย จำแนกตามสาเหตุที่ไม่เข้ารับการรักษาในสถานพยาบาล
เขตการปกครอง และเพศ พ.ศ. 2548 – 2549
- ตารางที่ 25 จำนวนคนตายที่ไม่เข้ารับการรักษา จำแนกตามกลุ่มโรคหรือลักษณะการตาย
เขตการปกครอง และเพศ พ.ศ. 2548 – 2549