

สรุปสำหรับผู้บริหาร

การสำรวจสุขภาพจิตกับการย้ายถิ่นของประชากร พ.ศ. 2554

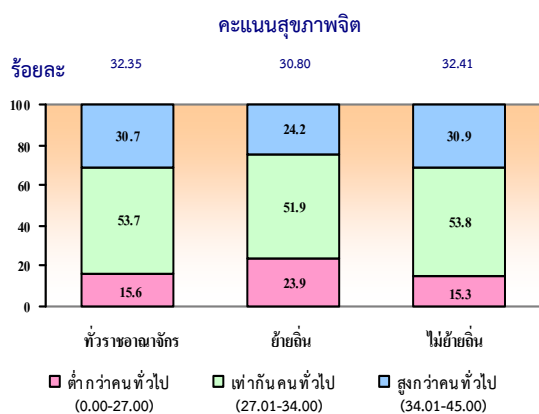


สำนักงานสถิติแห่งชาติ ได้ดำเนินการสำรวจสุขภาพจิตของประชากร พ.ศ.2554 ในเดือนตุลาคม- ธันวาคม พ.ศ.2554 โดยใช้ข้อถามสุขภาพจิตฉบับสั้น 15 ข้อ ซึ่งเป็นแบบมาตรฐานของกรมสุขภาพจิต และได้สำรวจพร้อมกับการสำรวจการย้ายถิ่นของประชากร พ.ศ.2554 ซึ่งมีรายละเอียดดังนี้

1. สุขภาพจิต จำแนกตามลักษณะของประชากร

เมื่อเปรียบเทียบสุขภาพจิตของประชากรทั้งผู้ย้ายถิ่น^{1/} และไม่ย้ายถิ่น ปี 2554 นั้น พบว่าคะแนนสุขภาพจิตในภาพรวม (คะแนน 32.35) เท่ากับคนทั่วไป และสัดส่วนผู้ที่มีสุขภาพจิตต่ำกว่าคนทั่วไปของผู้ย้ายถิ่นมีมากกว่าผู้ที่ไม่ย้ายถิ่นอย่างเห็นได้ชัด (ร้อยละ 23.9 และ 15.3) ทั้งนี้ อาจเป็นเพราะผลกระทบที่ผู้ย้ายถิ่นได้รับจากภาวะน้ำท่วมในช่วงปลายปี 2554

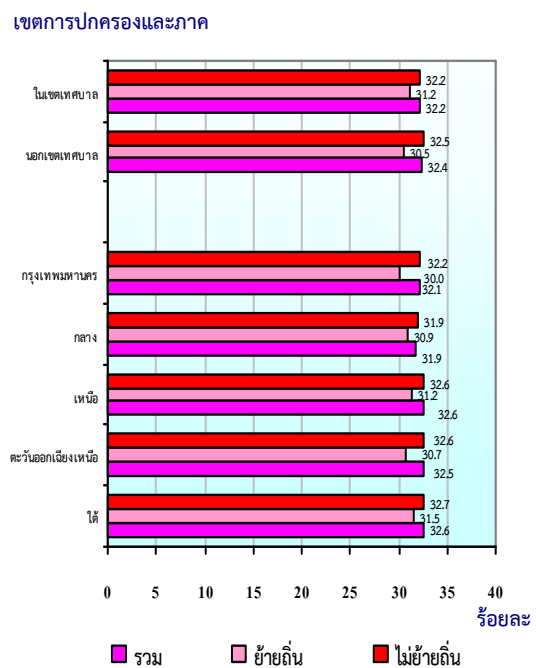
แผนภูมิ 1 สุขภาพจิตของประชากรอายุ 15 ปีขึ้นไป



1.1 เขตการปกครองและภาค

เมื่อเปรียบเทียบสุขภาพจิตของประชากรทั้งผู้ย้ายถิ่นและไม่ย้ายถิ่น ปี 2554 จำแนกตามเขตการปกครองและภาค พบว่า ในภาพรวมผู้ที่อยู่นอกเขตเทศบาลมีสุขภาพจิตดีกว่าผู้ที่อยู่ในเขตเทศบาล ถ้าพิจารณาเฉพาะผู้ย้ายถิ่น พบว่าผู้อยู่ในเขตเทศบาลกลับมีสุขภาพจิตที่ดีกว่าผู้ที่อยู่นอกเขตเทศบาล และถ้าเปรียบเทียบเป็นรายภาค ภาคกลางจะมีคะแนนสุขภาพจิตต่ำสุด เนื่องจากหลายจังหวัดในภาคกลางได้รับผลกระทบจากภาวะน้ำท่วม

แผนภูมิ 2 สุขภาพจิตของประชากรอายุ 15 ปีขึ้นไป จำแนกตามเขตการปกครองและภาค



การแปลผล :

คะแนนรวม 00.00-27.00 คะแนน หมายถึง สุขภาพจิตต่ำกว่าคนทั่วไป
 คะแนนรวม 27.01-34.00 คะแนน หมายถึง สุขภาพจิตเท่ากับคนทั่วไป
 คะแนนรวม 34.01-45.00 คะแนน หมายถึง สุขภาพจิตสูงกว่าคนทั่วไป

หมายเหตุ :

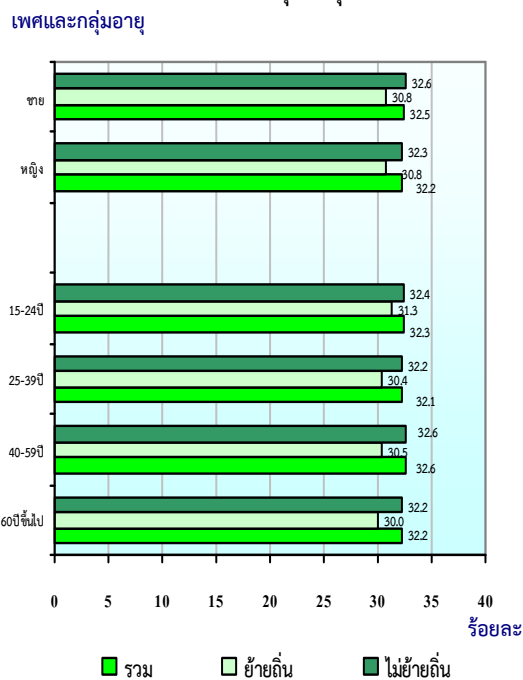
1/ ผู้ย้ายถิ่น หมายถึง ผู้ที่ย้ายสถานที่อยู่อาศัยจากเขตเทศบาลอื่นหรืออบต.อื่น หรือจากประเทศอื่น ซึ่งเป็นที่อยู่อาศัยครั้งสุดท้ายมายังเขตเทศบาลหรืออบต.ซึ่งเป็นพื้นที่ที่อยู่ปัจจุบัน ในระหว่าง 1 ตุลาคม 2553 ถึง 30 กันยายน 2554

1.2 เพศและกลุ่มอายุ

เมื่อพิจารณาสุขภาพจิตตามเพศและกลุ่มอายุ พบว่า เพศชายมีสุขภาพจิตดีกว่าผู้หญิง และทุกกลุ่มอายุ มีสุขภาพจิตอยู่ในเกณฑ์ปกติ โดยกลุ่มอายุ 40-59 ปี จะเป็นกลุ่มอายุที่มีคะแนนสุขภาพจิตดีกว่ากลุ่มอื่นๆ

เมื่อเปรียบเทียบระหว่างผู้ย้ายถิ่นและไม่ย้ายถิ่น พบว่าผู้ที่ย้ายถิ่นทั้งเพศชายและเพศหญิงมีสุขภาพจิตดีเท่ากัน (คะแนน 30.8) ในขณะที่ผู้ไม่ย้ายถิ่นเพศชายมีสุขภาพจิตดีกว่าเพศหญิง และผู้ไม่ย้ายถิ่นทุกกลุ่มอายุ มีสุขภาพจิตดีกว่าผู้ย้ายถิ่น เนื่องจากผู้ย้ายถิ่นทุกกลุ่มอายุ ได้ย้ายมาอยู่อาศัยได้ไม่นาน การปรับตัวเข้ากับที่อยู่ใหม่อาจจะต้องใช้เวลา

แผนภูมิ 3 สุขภาพจิตของประชากรอายุ 15 ปีขึ้นไป จำแนกตามเพศและกลุ่มอายุ

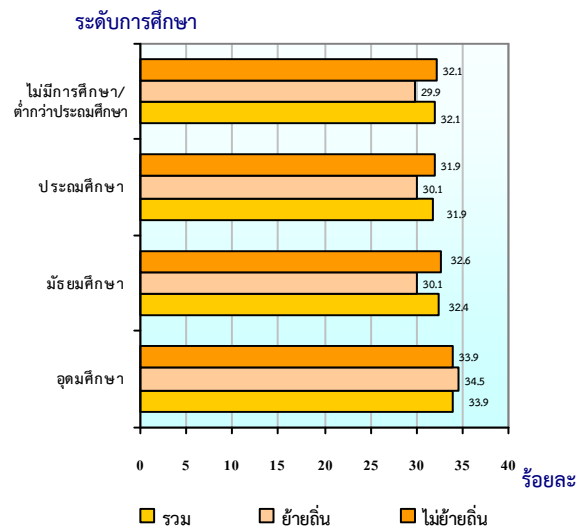


1.3 ระดับการศึกษา

เมื่อพิจารณาสุขภาพจิตตามระดับการศึกษา พบว่า ผู้ที่จบการศึกษาระดับอุดมศึกษามีสุขภาพจิตดีที่สุด (คะแนน 33.9) ส่วนผู้ที่จบการศึกษาระดับประถมศึกษา มีสุขภาพจิตต่ำที่สุด

เมื่อเปรียบเทียบระหว่างผู้ย้ายถิ่นและไม่ย้ายถิ่น พบว่า ทุกระดับการศึกษาของผู้ไม่ย้ายถิ่นจะมีสุขภาพจิตดีกว่าผู้ย้ายถิ่น ยกเว้น ระดับอุดมศึกษา เนื่องจากผู้ที่มีระดับการศึกษาที่สูงกว่า เมื่อย้ายถิ่นไป อาจจะมีโอกาสเจอสิ่งที่ดีกว่า (คะแนน 34.5) เช่น การงาน การศึกษาต่อ เป็นต้น

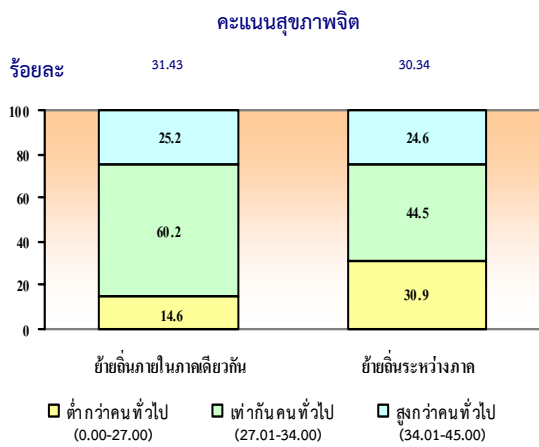
แผนภูมิ 4 สุขภาพจิตของประชากรอายุ 15 ปีขึ้นไป จำแนกตามระดับการศึกษา



2. สุขภาพจิตกับการย้ายถิ่นระดับภาค

สำหรับสุขภาพจิตของผู้ย้ายถิ่นระหว่างภาค พบว่า ผู้ย้ายถิ่นภายในภาคเดียวกันจะมีคะแนนสุขภาพจิตสูงกว่าผู้ย้ายถิ่นระหว่างภาค (คะแนน 31.43 และ 30.34 ตามลำดับ) ทั้งนี้อาจเป็นเพราะการย้ายถิ่นระหว่างภาคจะต้องมีการปรับตัวให้เข้ากับสภาพแวดล้อมที่แตกต่างจากเดิม เช่น ประเพณี วัฒนธรรม ชีวิตความเป็นอยู่ เป็นต้น

แผนภูมิ 5 สุขภาพจิตของประชากรอายุ 15 ปีขึ้นไป กับการย้ายถิ่นระดับภาค



3. สุขภาพจิตกับสาเหตุหลักของการย้ายถิ่น

เมื่อพิจารณาสาเหตุหลักของการย้ายถิ่นพบว่า ผู้ที่ย้ายถิ่นด้วยเหตุการศึกษาต่อจะมีคะแนนสุขภาพจิตมากที่สุด (คะแนน 34.93) และมีสัดส่วนของผู้ที่มีภาวะสุขภาพจิตสูงกว่าคนทั่วไปถึงร้อยละ 63.2 ทั้งนี้อาจเป็นเพราะการศึกษาต่อนั้นทำให้คนมีความภาคภูมิใจในตัวเอง มีโอกาสก้าวหน้าต่อไป ส่วนผู้ที่ย้ายถิ่นด้วยเหตุทางครอบครัวนั้นจะมีคะแนนสุขภาพจิตน้อยที่สุด (คะแนน 30.01)

แผนภูมิ 6 สุขภาพจิตของประชากรอายุ 15 ปีขึ้นไป กับสาเหตุหลักของการย้ายถิ่น

