

รายงาน
วิเคราะห์สถานการณ์
การแพร่ระบาดของโรคโควิด - 19
จังหวัดสุพรรณบุรี พ.ศ. 2564



สำนักงานสถิติแห่งชาติ



สำนักงานสถิติจังหวัดสุพรรณบุรี
สำนักงานสถิติแห่งชาติ
กระทรวงดิจิทัลเพื่อเศรษฐกิจและสังคม

รายงาน
วิเคราะห์สถานการณ์การแพร่ระบาดของโรคโควิด-19
จังหวัดสุพรรณบุรี พ.ศ.2564



สำนักงานสถิติแห่งชาติ

เผยแพร่โดย

สำนักงานสถิติจังหวัดสุพรรณบุรี
ศาลากลางจังหวัด ชั้น 3 ถนนสุพรรณบุรี – ชัยนาท
ตำบลสนามชัย อำเภอเมืองสุพรรณบุรี
จังหวัดสุพรรณบุรี 72000
โทรศัพท์ 0 3553 5421 โทรสาร 0 3553 5422
ไปรษณีย์อิเล็กทรอนิกส์ suphan@nso.go.th

ปีที่พิมพ์

2564

จัดพิมพ์โดย

ร้านสุพรรณภูมิโก๊ปปี้
204/3-4 ถนนหมื่นหาญ
ตำบลท่าพี่เลี้ยง อำเภอเมืองสุพรรณบุรี
จังหวัดสุพรรณบุรี 72000
โทรศัพท์ 0 3550 2542



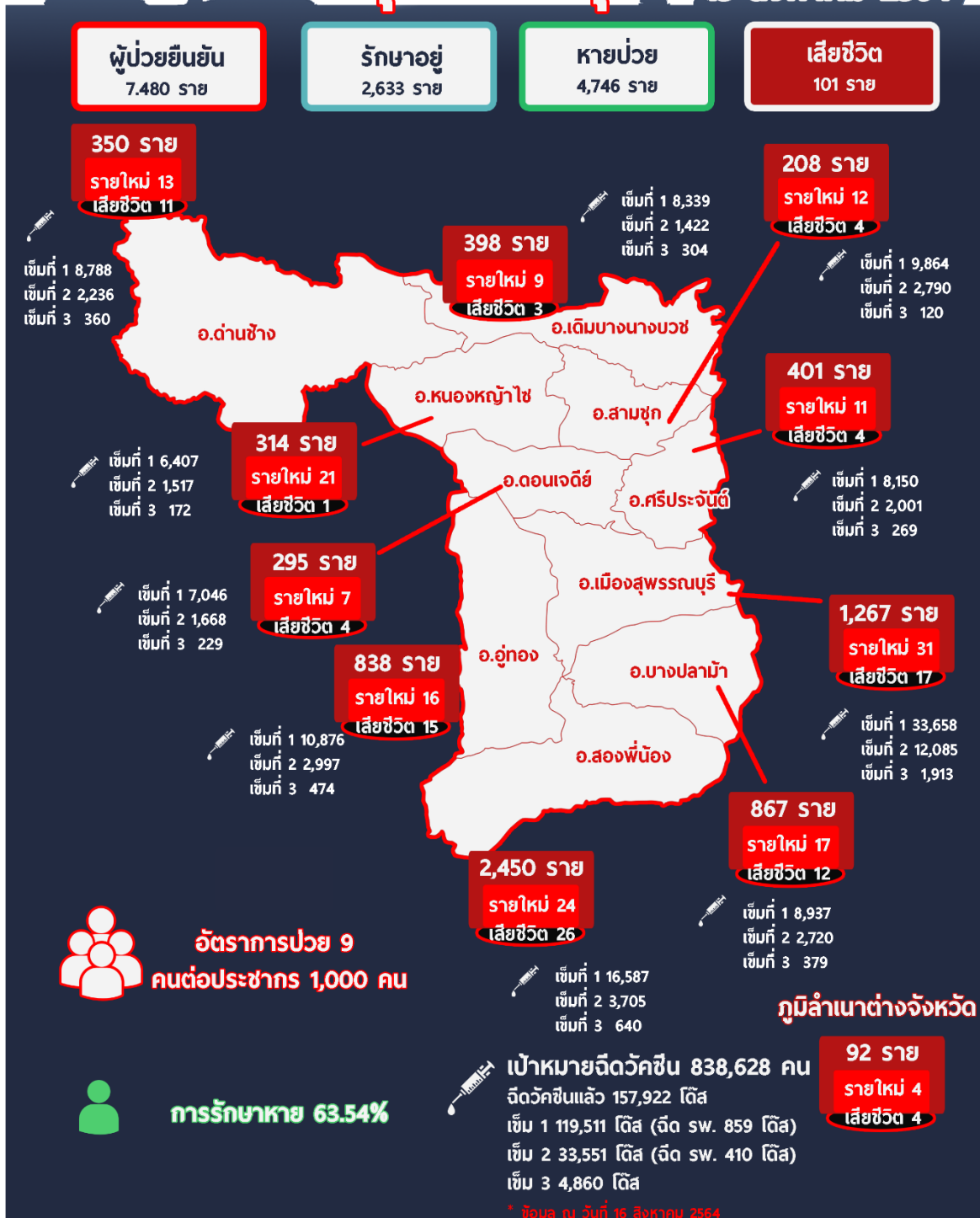
คำนำ

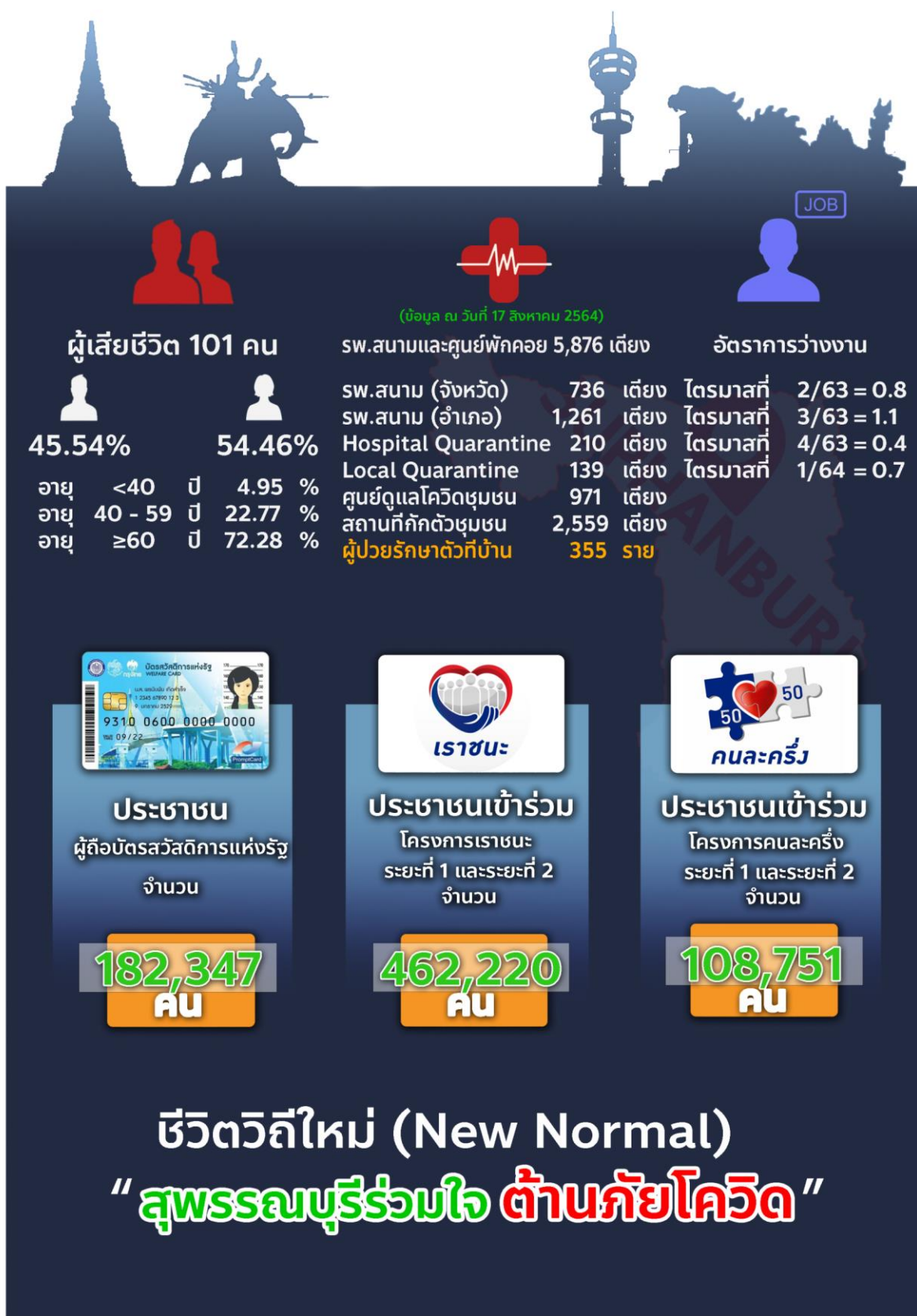
สถานการณ์การแพร่ระบาดของโรคติดเชื้อไวรัสโคโรนา 2019 (โควิด-19) ได้แพร่ระบาดทั้งในประเทศและต่างประเทศ การแพร่ระบาดในประเทศไทยตั้งแต่ปี พ.ศ.2563 เป็นต้นมา ได้แพร่ระบาดไปในทุกจังหวัดของประเทศไทย มีผู้ป่วย ผู้ที่รักษาตัวอยู่ และผู้ที่เสียชีวิตเพิ่มขึ้นอย่างรวดเร็ว ดังนั้น ภาครัฐได้กำหนดแนวทางการดำเนินการแก้ไขปัญหา การป้องกันและควบคุมโรคโควิด-19 มาตรการช่วยเหลือ โดยมีมติคณะรัฐมนตรี ประกาศ คำสั่ง ตามระดับพื้นที่สถานการณ์ย่อยในพื้นที่ทั่วราชอาณาจักร เพื่อภาครัฐ ภาคเอกชน และภาคประชาชน ได้รับทราบสถานการณ์และปฏิบัติได้อย่างถูกต้อง

สำนักงานสถิติจังหวัดสุพรรณบุรี ได้จัดทำรายงานวิเคราะห์สถานการณ์การแพร่ระบาดของโรคโควิด-19 จังหวัดสุพรรณบุรี พ.ศ.2564 เพื่อรวบรวมข้อมูลและวิเคราะห์สถานการณ์ที่เกี่ยวข้องกับการแพร่ระบาดของโรคโควิด-19 เช่น ความเป็นมา นโยบาย มาตรการ กลไกการดำเนินงาน และผลกระทบที่เกิดขึ้นจากการแพร่ระบาดของโรคโควิด-19 เป็นต้น เพื่อจะได้นำไปใช้ประโยชน์ต่อไป

บทสรุปผู้บริหาร สถานการณ์ COVID - 19 สุพรรณบุรี

ระลอกใหม่
15 สิงหาคม 2564





สารบัญ

	หน้า
คำนำ	ค
บทสรุปผู้บริหาร	จ
สารบัญ	ฉ
สารบัญตาราง	ฎ
สารบัญแผนภูมิ	ฐ
บทที่ 1 บทนำ	1
1.1 ความเป็นมา	1
1.2 ลักษณะและอาการของโรค	5
1.3 วัตถุประสงค์	5
1.4 ประโยชน์ที่คาดว่าจะได้รับ	5
บทที่ 2 นโยบาย มาตรการ มติ ครม. คำสั่ง และกลไกดำเนินงาน	7
บทที่ 3 การวิเคราะห์สถานการณ์และผลกระทบจากการแพร่ระบาดของโรคโควิด-19	17
3.1 สถานการณ์การแพร่ระบาด	17
3.2 ด้านสังคม	20
3.3 ด้านเศรษฐกิจ	23
3.4 ด้านสาธารณสุข	27
3.5 ด้านเทคโนโลยีสารสนเทศและการสื่อสาร และอื่นๆ	31
บทที่ 4 สรุปผลและข้อเสนอแนะ	33
ตารางสถิติ	37
ภาคผนวก	47
คำสั่ง ประกาศ จังหวัดสุพรรณบุรี	49
กิจกรรม	54

สารบัญตาราง

	หน้า
ตาราง 1 ประชากรตามทะเบียน จำแนกตามหมวดอายุ เป็นรายอำเภอ พ.ศ.2563 จังหวัดสุพรรณบุรี	21
ตาราง 2 ผู้ป่วยสะสม จำแนกตามลักษณะทางประชากร พ.ศ.2563 – 2564 จังหวัดสุพรรณบุรี	21
ตาราง 3 ผู้เสียชีวิต จำแนกตามลักษณะทางประชากร พ.ศ.2563 – 2564 จังหวัดสุพรรณบุรี	22
ตาราง 4 โรงเรียน นักเรียน และศาสนสถาน เป็นรายอำเภอ ปี 2563 จังหวัดสุพรรณบุรี	23
ตาราง 5 จำนวนแรงงานต่างด้าว เป็นรายอำเภอ ปี 2564 จังหวัดสุพรรณบุรี	25
ตาราง 6 รถจดทะเบียน (สะสม) ตามพระราชบัญญัติการขนส่งทางบก พ.ศ.2522 จำแนกตาม ประเภท พ.ศ.2563 จังหวัดสุพรรณบุรี	26
ตาราง 7 จำนวนผู้ลงทะเบียนตามมาตรการเยียวยาของภาครัฐ ปี 2564 จังหวัดสุพรรณบุรี	26
ตาราง 8 ผู้ถือบัตรสวัสดิการแห่งรัฐ พ.ศ.2564 จังหวัดสุพรรณบุรี	27
ตาราง 9 สถานพยาบาล จำแนกตามประเภท เป็นรายอำเภอ ปีงบประมาณ พ.ศ.2563 จังหวัดสุพรรณบุรี	27
ตาราง 10 เจ้าหน้าที่ทางการแพทย์ของรัฐบาล เป็นรายอำเภอ ปีงบประมาณ พ.ศ.2563 จังหวัดสุพรรณบุรี	28
ตาราง 11 การฉีดวัคซีน เป็นรายอำเภอ พ.ศ.2564 จังหวัดสุพรรณบุรี	30
ตาราง 12 คริวเรือที่มีอุปกรณ์ เครื่องมือเทคโนโลยีสารสนเทศและการสื่อสาร พ.ศ. 2561 จังหวัดสุพรรณบุรี	31
ตาราง 13 ประชากรอายุ 6 ปีขึ้นไป จำแนกตามการใช้คอมพิวเตอร์ อินเทอร์เน็ต และโทรศัพท์มือถือ พ.ศ.2561 จังหวัดสุพรรณบุรี	32
ตาราง 14 จุดติดตั้งเน็ตประชารัฐ ศูนย์การเรียนรู้ ICT ชุมชน และศูนย์ดิจิทัลชุมชน เป็นรายอำเภอ พ.ศ.2564 จังหวัดสุพรรณบุรี	32

สารบัญแนภูมิ

	หน้า
แผนภูมิ 1 ผู้ป่วย รักษาหาย และเสียชีวิต ของประเทศที่มีผู้ป่วยสูงสุด 10 อันดับแรก พ.ศ.2564	17
แผนภูมิ 2 ผู้ป่วย รักษาหาย และเสียชีวิต ของประเทศกลุ่มอาเซียน พ.ศ.2564	18
แผนภูมิ 3 ผู้ป่วยรายใหม่ รักษาหายรายใหม่ และเสียชีวิตรายใหม่ พ.ศ.2563 – 2564 จังหวัดสุพรรณบุรี	19
แผนภูมิ 4 ผู้ป่วยสะสม รักษาหายสะสม และเสียชีวิตสะสม พ.ศ.2563 - 2564 จังหวัดสุพรรณบุรี	20
แผนภูมิ 5 ร้อยละของประชากรอายุ 15 ปีขึ้นไป จำแนกตามสถานภาพแรงงาน พ.ศ.2563 - 2564 จังหวัดสุพรรณบุรี	24
แผนภูมิ 6 ประชากรอายุ 15 ปีขึ้นไป จำแนกตามชั่วโมงการทำงานต่อสัปดาห์ พ.ศ.2563 - 2564	24
แผนภูมิ 7 จำนวนผู้เสมือนว่างงาน จำแนกตามภาคอุตสาหกรรม พ.ศ.2563 – 2564 จังหวัดสุพรรณบุรี	25
แผนภูมิ 8 ผู้ที่รักษาอยู่สะสม พ.ศ.2563 - 2564 จังหวัดสุพรรณบุรี	28
แผนภูมิ 9 ร้อยละของการฉีดวัคซีน เป็นรายอำเภอ พ.ศ.2564 จังหวัดสุพรรณบุรี	31

บทที่ 1

บทนำ

1.1 ความเป็นมา

ความเป็นมาของโรคติดเชื้อไวรัสโคโรนา 2019 (COVID-19 ย่อจาก Coronavirus disease 2019) ไวรัสโคโรนาเป็นไวรัสในสัตว์มีหลายสายพันธุ์ โดยปกติไม่ก่อโรคในคน แต่เมื่อกลายพันธุ์เป็นสายพันธุ์ใหม่ที่ก่อโรคในมนุษย์ได้ (ซึ่งมักเกิดจากการจัดการที่ผิดธรรมชาติโดยมนุษย์) ในขณะที่มนุษย์ยังไม่รู้จักและไม่มีภูมิคุ้มกันก็จะเกิดการระบาดของโรคในคน โรคโควิด-19 เป็นโรคติดเชื้อทางเดินหายใจที่เกิดจากไวรัสโคโรนา ซึ่งมีชื่อทางการว่า SARS-CoV-2 ทำให้เกิดไข้ ไอ และอาจมีปอดอักเสบ เริ่มพบผู้ป่วยครั้งแรกเมื่อเดือน ธันวาคม พ.ศ. 2562 (ค.ศ. 2019) ที่เมืองอู่ฮั่น เมืองหลวงของมณฑลหูเป่ย์ ภาคกลางของประเทศจีน ซึ่งเป็นเมืองใหญ่มีผู้คนหนาแน่น จึงเกิดการระบาดใหญ่ได้รวดเร็ว การดูแลรักษา เป็นไปอย่างฉุกเฉิน มีคนป่วยหนักและตายมากเกินที่ควรจะเป็น จนประเทศจีนต้องปิดเมือง และปิดประเทศต่อมา ขณะนี้ประเทศจีนสามารถควบคุมได้ จนแทบจะไม่มีผู้ป่วยรายใหม่ แต่โดยธรรมชาติแล้วจะยังมีผู้ที่มีเชื้ออยู่ ผู้ป่วยรายแรกที่ได้รับการรักษาในประเทศไทย เมื่อวันที่ 13 มกราคม 2563 เป็นคนจีนที่รับเชื้อจากการระบาดในประเทศจีน และได้เดินทางมาประเทศไทย หลังจากนั้น มีผู้ป่วยอีกหลายรายที่มาจากประเทศอื่น ส่วนผู้ป่วยที่ติดเชื้อในประเทศไทยรายแรก มีการรายงานเมื่อ 31 มกราคม 2563 โรคนี้เกิดจากไวรัสโคโรนา (Corona virus) ไวรัสอาจจะมีแหล่งเริ่มต้นคือ ค้างคาว และกลายพันธุ์เมื่อผ่านสัตว์ตัวกลาง กลายเป็นไวรัสสายพันธุ์ใหม่ที่ก่อโรคในคน และคนไปรับเชื้อมาแพร่ระหว่างคนสู่คน ทั้งนี้ต้องรอการพิสูจน์ต่อไป เคยมีเหตุการณ์ที่คล้ายคลึงกันจากไวรัสโคโรนาสายพันธุ์ใหม่ที่เกิดขึ้นในอดีต คือ การเกิดโรค SARS (พ.ศ.2545) และ MERS (พ.ศ.2557) ซึ่งทั้งสองโรคนั้น ผู้ป่วยมีอาการหนักทั้งหมดและต้องอยู่ในโรงพยาบาล จึงสกัดการแพร่โรคได้ไม่ยากนัก ส่วนผู้ป่วยโรค COVID-19 ที่แพร่เชื้อ มีทั้งผู้ที่มีอาการน้อยหรืออาจไม่มีอาการ นอกเหนือจากผู้มีอาการหนักซึ่งมีน้อยกว่ามาก จึงควบคุมการระบาดได้ยากกว่า การระบาดที่ใกล้เคียงกับครั้งนี้มากที่สุด คือ การระบาดของไข้หวัดใหญ่สายพันธุ์ใหม่ 2009 (Influenza A (H1N1) pdm09 virus) ในพ.ศ.2552 ซึ่งเริ่มจากอเมริกาแล้วระบาดหนักไปทั่วโลก แต่คนที่ติดเชื้อโควิด-19 สามารถแพร่เชื้อได้ในช่วงเวลาของการติดเชื้อได้นานกว่าการระบาด จึงน่าจะกว้างขวางกว่า และควบคุมยากกว่า ในขณะที่ โรคโควิด-19 ได้ระบาดไปทั่วโลกแล้ว วันที่ 11 กุมภาพันธ์ 2563 ได้มีการกำหนดชื่อโรคและชื่อไวรัสอย่างเป็นทางการ ดังนี้ โรค COVID-19 (อ่านว่า โควิดไนน์ทีน ย่อมาจาก Corona Virus Disease 2019) กำหนดชื่อโดยองค์การอนามัยโลก (WHO) ไวรัส SARS-CoV-2 (อ่านว่า ซาร์สคอฟทู ย่อมาจาก Severe Acute Respiratory Syndrome Corona Virus 2) กำหนดชื่อโดยคณะกรรมการระหว่างประเทศว่าด้วยอนุกรมวิธานของไวรัส (ICTV) โดยที่ช่วงแรกของการระบาดใช้ชื่ออย่างไม่เป็นทางการ เช่น ไวรัสอู่ฮั่น 2019-nCoV (2019 novel coronavirus หรือ ไวรัสโคโรนาสายพันธุ์ใหม่ 2019) แต่มักจะเรียกกันง่าย ๆ ว่า ไวรัสโควิด19 ส่วนไวรัส SARS-Co-1 คือ ไวรัสที่เป็นสาเหตุของโรคติดเชื้อทางเดินหายใจรุนแรง หรือ SARS ที่ระบาด ใน พ.ศ. 2545-2546 ไวรัสที่ก่อโรคระบาดในครั้งนี้จึงเป็นชนิดที่ 2 หรือ SARS-CoV-2 ไวรัส SARS-CoV-2 เป็นเชื้อโรคที่ต้องอยู่ในเซลล์เนื้อเยื่อ หรือมีเมือกคลุมอยู่ เช่น เสมหะ ไม่สามารถอยู่เป็นอิสระ นอกจากนี้ ยังเป็นไวรัสที่เกาะด้านนอกเป็นไขมัน ซึ่งจะสลายตัวเมื่อสัมผัสกับสารซักฟอกหรือสบู่ไวรัสโคโรนาที่ก่อโรคในมนุษย์ในขณะนี้มีทั้งหมด 7 ชนิด ชนิดที่ 1-4: โรคหวัดธรรมดา ชนิดที่ 5: โรค SARS (ซาร์) จากไวรัสสายพันธุ์ใหม่ เมื่อ พ.ศ. 2545-2546 ชนิดที่ 6: โรค MERS

(เมอร์ส) จากไวรัสสายพันธุ์ใหม่ เมื่อ พ.ศ. 2557 ชนิดที่ 7: โรค COVID-19 (โควิด-19) จากไวรัสสายพันธุ์ใหม่ในปัจจุบัน แหล่งแพร่เชื้อไวรัส COVID-19 1. คาดว่าเริ่มจากสัตว์ป่าที่นำมาขายในตลาดสดเมืองอู่ฮั่น ประเทศจีน ซึ่งคนไปสัมผัสและนำมา แพร่ต่อ โดยเริ่มจากไวรัสจากค้างคาวที่มีการผสมพันธุ์กับไวรัสอื่น และกลายพันธุ์ 2. คนที่มีเชื้อแล้วแพร่สู่คนอื่น ทางสิ่งคัดหลังจากทางเดินหายใจ (ข้อมูลจาก : ความรู้พื้นฐาน COVID-19 ตอนที่ ๑ โรคโควิด-19 การติดเชื้อ การป่วย การดูแลรักษา การป้องกันการแพร่เชื้อและการติดเชื้อ : แพทย์โรคติดเชื้อและระบาดวิทยา คณะแพทยศาสตร์โรงพยาบาลรามาธิบดี มหาวิทยาลัยมหิดล https://www.m-culture.go.th/singburi/article_attach/article_fileattach_20200828153517.pdf)

การแพร่ระบาดของโรคโควิด-19 ในประเทศไทย เมื่อวันที่ 13 มกราคม 2563 พบผู้ป่วยโควิด-19 ที่ได้รับการยืนยันรายแรก ซึ่งนับเป็นผู้ป่วยรายแรกที่พบนอกประเทศจีน โดยเป็นหญิงจีนที่เดินทางมากับกลุ่มทัวร์จากนครอู่ฮั่นมายังท่าอากาศยานสุวรรณภูมิเมื่อวันที่ 8 มกราคม 2563 ระหว่างวันที่ 17-31 มกราคม 2563 พบผู้ป่วยโควิด-19 ยืนยันแล้วอีกรวมเป็น 19 คน ในกลุ่มนักท่องเที่ยวจีน โดยพบที่จังหวัดเชียงใหม่ นครปฐม ประจวบคีรีขันธ์ และกรุงเทพมหานคร โดยพบผู้ป่วยชาวไทยที่ไม่มีประวัติเดินทางไปประเทศจีน คนแรก ในวันที่ 31 มกราคม 2563 โดยเป็นคนขับแท็กซี่ซึ่งคาดว่าสัมผัสกับนักท่องเที่ยวจีน

เมื่อรัฐบาลกลางจีนได้ทำการปิดนครอู่ฮั่น รัฐบาลส่งเครื่องบินไปรับพลเมือง 138 คน ที่ติดอยู่ในนครอู่ฮั่นจากมาตรการปิดเมือง วันที่ 15 กุมภาพันธ์ 2563 มีการพบหญิงชาวไทยคนหนึ่งทำงานอยู่ในโรงพยาบาลเอกชนแห่งหนึ่ง โดยเป็นกรณีแรกที่ผู้ป่วยเป็นบุคลากรด้านสาธารณสุขในประเทศไทย จากการสอบสวนพบว่า บุคคลนี้มีได้มีการสวมหน้ากากอนามัยและชุดป้องกันขณะให้การรักษาผู้ป่วย วันที่ 1 มีนาคม 2563 กระทรวงสาธารณสุขรายงานพบผู้เสียชีวิตรายแรกของประเทศ เป็นชายไทย อายุ 35 ปี ซึ่งป่วยเป็นไข้ เด็งก็มาก่อนหน้านี้เมื่อปลายเดือนมกราคม ที่โรงพยาบาลเอกชนแห่งหนึ่ง ต่อมาผู้ป่วยเสียชีวิตด้วยกลุ่มอาการ การทำหน้าที่ผิดปกติของหลายอวัยวะ

วันที่ 6 มีนาคม 2563 พบว่า สนามมวยลุมพินีเป็นคลัสเตอร์ระบาดหลัก ต่อมาวันที่ 17 มีนาคม รัฐบาลมีนโยบายให้ปิดสถานที่ที่มีคนมารวมตัวกันเป็นกิจวัตร ซึ่งเสี่ยงต่อการแพร่เชื้อได้ง่าย โดยสถาบันการศึกษา สถาบันกวดวิชา ร้านนวด ผับ สถานบันเทิง สถานบริการ นวดแผนโบราณ และโรงแรมหรู ในพื้นที่กรุงเทพและปริมณฑล ให้ปิดตั้งแต่วันที่ 18-31 มีนาคม 2563 ขณะที่สนามมวย สนามกีฬา สนามม้า ให้ปิดทันทีจนกว่าสถานการณ์จะคลี่คลาย และให้งดการจัดกิจกรรมรวมคนจำนวนมากที่มีความเสี่ยงสูงต่อการแพร่ระบาดของโรค และให้ทุกหน่วยงานพิจารณามาตรการเหลื่อมเวลาทำงานและการทำงานที่บ้าน วันที่ 25 มีนาคม 2563 รัฐบาลประกาศสถานการณ์ฉุกเฉินในทุกเขตท้องที่ทั่วราชอาณาจักร โดยมีผลตั้งแต่วันที่ 26 มีนาคม - 30 เมษายน 2563 โดยมีระเบียบที่ห้ามทำและให้ทำ เช่น ห้ามเข้าพื้นที่ เขตกำหนดตามคำสั่งผู้ว่าฯ ห้ามคนทั้งหลายเดินทางเข้าราชอาณาจักรไทย (มีข้อยกเว้นสำหรับบุคคลต่าง ๆ) ห้ามชุมนุมมั่วสุม ห้ามแพร่ข่าวเท็จ เป็นต้น นอกจากนี้ยังมีการจัดตั้ง "ศูนย์บริหารสถานการณ์การแพร่ระบาดของโรคติดเชื้อไวรัสโคโรนา 2019" (ศบค.) เป็นหน่วยงานพิเศษเพื่อปฏิบัติหน้าที่ในสถานการณ์ฉุกเฉิน โดยมีนายกรัฐมนตรีเป็นผู้อำนวยการ

3 เมษายน 2563 รัฐบาลประกาศห้ามประชาชนออกนอกเคหสถานในยามวิกาล (เคอร์ฟิว) ทั่วประเทศ ระหว่างเวลา 22.00-04.00 น. ของวันรุ่งขึ้น ต่อมา 3 พฤษภาคม 2563 ได้เริ่มบังคับใช้มาตรการผ่อนปรนระยะที่ 1 ใน 6 กลุ่มกิจกรรมในโซนสีขาว ให้กลับมาดำเนินการได้ปกติ ได้แก่ ตลาด ร้านจำหน่ายอาหาร กิจการค้าปลีก-ส่ง กีฬาสนทนา การร้านตัดผมและเสริมสวย และฝากเลี้ยงสัตว์

3 พฤษภาคม ได้เริ่มบังคับใช้มาตรการผ่อนปรนระยะที่ 1 ใน 6 กลุ่มกิจกรรมในโซนสีขาว ให้กลับมาดำเนินการได้ปกติ ได้แก่ ตลาด ร้านจำหน่ายอาหาร กิจการค้าปลีก-ส่ง กีฬาสนทนา การร้านตัดผมและ

เสริมสวยและร้านตัดผม และฝากเลี้ยงสัตว์ 13 พฤษภาคม 2563 ศบค. แถลงว่าประเทศไทยไม่พบผู้ป่วยรายใหม่เป็นวันแรก และเป็นวันที่ 17 ที่จำนวนผู้ติดเชื้อต่ำกว่าวันละ 10 คน นอกจากนี้ ภายใน 28 วันที่ผ่านมา มี 50 จังหวัดที่ไม่พบผู้ติดเชื้อรายใหม่เพิ่ม โดยจำนวนผู้ป่วยสะสมยังคงมากในกรุงเทพมหานครและภาคใต้ 17 พฤษภาคม 2563 ได้เริ่มบังคับใช้มาตรการผ่อนปรนในระยะที่ 2 ตามประกาศของ ศบค. มีผลบังคับโดยอนุญาตให้เปิดห้างสรรพสินค้า ศูนย์การค้า สถานออกกำลังกายบางส่วนในปลายเดือน คณะรัฐมนตรีมีมติต่อ พรก.ฉุกเฉินต่อ รวมทั้งการผ่อนปรนระยะที่ 3 และลดระยะเวลาเคอร์ฟิวเป็น 23.00–3.00 น.

ในเดือนมิถุนายน 2563 ศบค. ผ่อนปรนมาตรการเป็นลำดับ โดยเปิดให้ประชาชนเดินทางข้ามจังหวัดได้ในต้นเดือนมิถุนายน 2563 กลางเดือนยกเลิกการห้ามออกนอกเคหสถาน และสามารถใช้อาคารสถานที่ของโรงเรียน หรือสถานศึกษา สถาบันกวดวิชา และสามารถเปิดโรงแรม โรงมหรสพ ห้องประชุม ศูนย์ประชุม ศูนย์แสดงสินค้า โรงภาพยนตร์ ร้านอาหาร และเครื่องดื่มทั่วไป อนุญาตให้มีการดื่มสุราหรือเครื่องดื่มที่มีแอลกอฮอล์ได้ ยกเว้น สถานบริการ สถานประกอบการที่มีลักษณะคล้ายสถานบริการประเภทผับ บาร์ คาราโอเกะ สถานรับเลี้ยงเด็ก สถานดูแลผู้สูงอายุ สถานที่พำนักอาศัย สามารถเปิดได้แต่ต้องมีมาตรการยกเว้นสถานบันเทิง สถานแข่งขันและปลายเดือน ศบค. ประกาศผ่อนปรนระยะที่ 5 ซึ่งรวมถึงธุรกิจผับ บาร์ คาราโอเกะ โรงอาบน้ำ โรงน้ำชา ร้านเกมและอินเทอร์เน็ต แต่คณะรัฐมนตรียังต่ออายุ พรก. ฉุกเฉินต่อ พร้อมมีคำสั่งห้ามชุมนุม ห้ามกักตุนสินค้า และห้ามเสนอข่าวเท็จ

8 กรกฎาคม 2563 พบกรณีทหารอียิปต์จากเครื่องบินทหารพบติดเชื้อโควิด-19 แต่ไม่ได้กักตัวและ 10 กรกฎาคม 2563 พบผู้ป่วยเด็กครอบครัวของอุปทูตชูดานติดเชื้อโควิด-19 แต่ไม่ได้กักตัวที่ทำอากาศยานสุวรรณภูมิ 14 กรกฎาคม 2563 ศบค. ชี้แจงว่า กรณีทหารอียิปต์ใช้เพียงวิธีระบบติดตามตัวเท่านั้น มีคำสั่งกักตัวผู้ใกล้ชิดจากการบินไทยและสำนักงานตำรวจแห่งชาติ

ในวันที่ 19 สิงหาคม มีรายงานพบผู้ป่วยที่อาจเป็นการติดเชื้อรายแรกในประเทศไทยในรอบ 86 วัน แต่ขณะนี้กำลังรอผลตรวจ วันที่ 21 สิงหาคม 2563 โฆษก ศบค. ประกาศว่าที่ประชุมมีมติขยายเวลาสถานการณ์ฉุกเฉินไปอีก 1 เดือน จนหมดเขตวันที่ 30 กันยายน 2563 โดยอ้างว่าเพื่อควบคุมการเดินทางเข้าประเทศของคนต่างด้าวหลายเส้นทาง พร้อมกับให้เหตุผลว่า ประชาชนไม่ได้รับผลกระทบจาก พรก. ฉุกเฉินและที่ประชุม ศบค. ได้ผ่อนปรนการบังคับใช้กฎหมายมากแล้ว เช่น เปิดให้มีการเรียนการสอนในสถานศึกษา วันที่ 3 กันยายน กรมควบคุมโรค กระทรวงสาธารณสุข แถลงว่า ประเทศไทยพบผู้ติดเชื้อรายแรกในประเทศไทยในรอบ 100 วัน โดยเป็นผู้ต้องขังชายที่ต้องโทษในคดีอาญาเสพติด และก่อนหน้านั้นทำงานเป็นดีเจ

วันที่ 18 พฤศจิกายน 2563 ศบค. ขยายประกาศสถานการณ์ฉุกเฉินอีก 45 วัน ตั้งแต่ 1 ธ.ค. 2563–15 ม.ค. 2564 และถอนข้อเสนอลดเวลาการกักตัวเหลือ 10 วัน ของกระทรวงสาธารณสุข วันที่ 19 ธันวาคม 2563 พบการระบาดคลัสเตอร์ใหม่ในจังหวัดสมุทรสาคร ซึ่งเหล่านี้เป็นแรงงานเข้าเมืองจากประเทศพม่าเป็นหลัก ซึ่งเป็นแรงงานสำคัญในอุตสาหกรรมประมงของประเทศ มีผู้ติดเชื้อกว่า 1,300 คนใน 27 จังหวัดที่เชื่อมโยงจากคลัสเตอร์นี้ วันที่ 20 ธันวาคม 2563 พบผู้ติดเชื้อใหม่ 576 คน ซึ่งนับเป็นยอดผู้ติดเชื้อรายวันสูงสุดนับแต่มีการบันทึก และเมื่อปลายเดือนธันวาคม พบคลัสเตอร์การระบาดอีกแห่งหนึ่งที่จังหวัดระยอง ซึ่งเชื่อมโยงกับบ่อนการพนัน และคนงานบ่อนดังกล่าวเสียชีวิตเมื่อวันที่ 28 ธันวาคม 2563 ซึ่งนับเป็นผู้เสียชีวิตจากโรครายแรกในรอบเกือบสองเดือน

วันที่ 4 มกราคม 2564 ศบค. สั่งห้ามเข้าออกพื้นที่ 5 จังหวัด ประกอบด้วย สมุทรสาคร ชลบุรี ระยอง จันทบุรี และตราด ยกเว้นเหตุจำเป็นหรือเหตุฉุกเฉิน วันที่ 25 มกราคม 2564 เป็นวันที่ยอดผู้ติดเชื้อใหม่สูงสุดตั้งแต่เริ่มระบาด โดยพบผู้ติดเชื้อใหม่ 959 ราย

วันที่ 24 กุมภาพันธ์ 2564 วัคซีนชุดแรกได้นำส่งมาถึงประเทศไทยเป็นวัคซีนของซิโนแว็กชื่อ โคโรนาแว็ก (CoronaVac) จำนวน 200,000 โดส และของแอสตราเซนเนกา (AZD1222) จำนวน 117,000 โดส รวมทั้งหมด 317,000 โดส วัคซีนล็อตแรกของซิโนแว็กจะถูกกระจายไปใน 13 จังหวัด ซึ่งเป็นพื้นที่ควบคุมสูงสุดและเข้มงวด (สมุทรสาคร) พื้นที่ควบคุม (เช่น กทม. ฝั่งตะวันตก ปทุมธานี อ.แม่สอด จ.ตาก) และพื้นที่ขับเคลื่อนเศรษฐกิจและสังคม (เช่น ภูเก็ต, เกาะสมุย จ.สุราษฎร์ธานี, เชียงใหม่)

ต้นเดือนเมษายน 2564 พบคลัสเตอร์การระบาดใหม่จาก สถาบันเทียงยานทองหล่อ-เอกมัย กรุงเทพมหานคร นอกจากนี้ยังพบคลัสเตอร์อีกแห่งหนึ่งที่เรือนจำราชวิลาส แต่จะไม่มีคำสั่งควบคุมการเดินทางข้ามจังหวัดในช่วงสงกรานต์ต่อมามีการเปิดเผยว่าโควิด-19 ระลอกนี้เป็นสายพันธุ์กลายพันธุ์ในประเทศอังกฤษ (B117) ซึ่งระบาดเร็วขึ้น 1.7 เท่าเมื่อเทียบกับสายพันธุ์ก่อนหน้านี้ (ได้แก่ สายพันธุ์ S และ GS) ปลัดกระทรวงสาธารณสุขเปรียบเทียบการระบาดรอบนี้ว่าเหมือน "ปลวกแตกรัง" อาจมีผู้ติดเชื้อหลักหมื่นคน และอาจต้องใช้เวลาคุมโรค 2 เดือน วันที่ 14 เมษายน 2564 เป็นวันที่ยอดผู้ติดเชื้อใหม่เพิ่มขึ้นจากวันก่อนเกิน 1,000 รายเป็นวันแรก วันที่ 17 เมษายน 2564 นักวิชาการจากจุฬาลงกรณ์มหาวิทยาลัยเปิดเผยว่า อัตราขยายเชื้อ (Reproductive rate) ของโควิด-19 ในประเทศไทยสูงสุดในโลกที่ 2.27 (เฉลี่ยผู้ติดเชื้อ 1 รายจะแพร่เชื้อต่อให้ผู้อื่น 2.27 ราย) วันที่ 23 เมษายน เป็นวันแรกที่ยอดผู้ติดเชื้อใหม่เกิน 2,000 คนต่อวัน วันที่ 24 เมษายน 2564 พบผู้ป่วยเป็นผู้เดินทางเข้าประเทศจากอินเดีย ทำให้เกิดความกังวลว่าอาจทำให้เกิดการแพร่ระบาดของโควิด-19 สายพันธุ์เบงกอล (B 1618) ที่มีความรุนแรงหรือแพร่กระจายสูงด้วย รวมทั้งทำให้เกิดกระแสวิจารณ์ว่าไทย ไม่พร้อมรับรักษาผู้ป่วยที่จะเดินทางเข้าประเทศมาเพื่อรักษาโควิด-19

กรมราชทัณฑ์เปิดเผยเมื่อวันที่ 12 พฤษภาคม 2564 ว่าพบผู้ติดเชื้อในทัณฑสถานหญิงกลาง และเรือนจำพิเศษกรุงเทพฯ รวม 2,935 คน วันที่ 16 พฤษภาคม 2564 รายงานว่า ผู้ป่วยโควิด-19 ยืนยัน ในประเทศไทยมีจำนวนถึง 1 แสนคนแล้ว วันที่ 17 พฤษภาคม 2564 ผู้ป่วยรายใหม่ 9,635 ราย ซึ่งรวมตัวเลขผู้ติดเชื้อในเรือนจำหรือที่ต้องขัง 6,835 คน นับเป็นยอดผู้ติดเชื้อใหม่รายวันสูงสูดนับแต่มีการระบาด ในประเทศไทย วันที่ 30 พฤษภาคม 2563 ไทยมียอดผู้เสียชีวิตจากโควิด-19 เกิน 1,000 รายแล้ว สูงเป็นอันดับที่ 83 ของโลก 7 มิถุนายน 2564 กระทรวงสาธารณสุขแถลงว่าในบรรดาตัวอย่างไวรัสในการระบาดรอบนี้ 3,595 ตัวอย่าง พบว่า 235 ตัวอย่างเป็นโควิดสายพันธุ์อินเดีย ซึ่งแพร่ขยายเร็ว (ข้อมูลจาก : *วิกิพีเดีย สารานุกรมเสรี*)

รายงานสถานการณ์โควิด-19 ในประเทศไทย ณ วันที่ 15 สิงหาคม 2564 ตั้งแต่ปี 2563 มีผู้ป่วยยืนยันสะสม 907,157 ราย หายป่วยสะสม 688,662 ราย ป่วยรักษาอยู่ 210,943 ราย (รักษาในโรงพยาบาล 57,920 ราย โรงพยาบาลสนามและอื่น ๆ 153,023 ราย) และเสียชีวิตสะสม 7,552 ราย การระบาดระลอกใหม่ ตั้งแต่วันที่ 1 เมษายน – 15 สิงหาคม 2564 มีผู้ป่วยยืนยันสะสม 878,294 ราย หายป่วยสะสม 661,236 ราย และเสียชีวิตสะสม 7,458 ราย ณ วันที่ 15 สิงหาคม 2564 พบผู้ป่วยรายใหม่ 21,882 ราย (เป็นผู้ติดเชื้อในประเทศ 21,631 ราย ติดเชื้อจากต่างประเทศ 6 ราย และจากเรือนจำที่ต้องขัง 245 ราย) การฉีดวัคซีนข้อมูล 28 กุมภาพันธ์ – 14 สิงหาคม 2564 ฉีดแล้ว 23,476,869 โดส (เข็มที่ 1 จำนวน 17,879,206 ราย เข็มที่ 2 จำนวน 5,073,672 ราย และเข็มที่ 3 จำนวน 523,991 ราย) (ข้อมูลจาก : *ศูนย์บริหารสถานการณ์โควิด-19 (ศบค.) ณ วันที่ 15 สิงหาคม 2564*)

สถานการณ์โควิด-19 ของจังหวัดสุพรรณบุรี ตั้งแต่ปี พ.ศ. 2563 – 15 สิงหาคม 2564 พบว่า มีผู้ป่วยสะสม 7,486 ราย รักษาหายสะสม 4,752 ราย รักษาอยู่สะสม 2,633 ราย เสียชีวิตสะสม 101 ราย เป็นการระบาด 1 มกราคม - 21 ธันวาคม 2563 พบผู้ป่วยสะสม 6 คน ไม่พบผู้เสียชีวิต การระบาดระลอกใหม่ 22 ธันวาคม 2563 - 31 มีนาคม 2564 พบผู้ป่วยสะสม 33 ราย ไม่พบผู้เสียชีวิต การระบาดระลอกใหม่ 1 เมษายน – 15 สิงหาคม 2564 พบผู้ป่วยสะสม 7,447 ราย ผู้เสียชีวิตสะสม 101 ราย (ข้อมูลจาก : *สำนักงานสาธารณสุขจังหวัดสุพรรณบุรี ณ วันที่ 15 สิงหาคม 2564*)

1.2 ลักษณะและอาการของโรค

1.2.1 ลักษณะอาการของโรค

การวินิจฉัยและการรักษาการติดเชื้อทางเดินหายใจจากไวรัส ระบบทางเดินหายใจเริ่มจากจมูก ลงไปถึงถุงลมในปอด แบ่งออกเป็นทางเดินหายใจส่วนบน (จมูก โพรงรอบจมูกหรือไซนัส กล่องเสียง) และส่วนล่าง (หลอดลมและปอด) ความเจ็บป่วยจากการติดเชื้อที่ทางเดินหายใจส่วนบน จะไม่รุนแรงเท่า การติดเชื้อทางเดินหายใจส่วนล่าง ไวรัสที่ขอบทางเดินหายใจส่วนล่างจึงก่อโรครุนแรงกว่าความเจ็บป่วยจากการติดเชื้อไวรัสที่ทางเดินหายใจเป็นผลจากที่ไวรัสเข้าไปแบ่งตัวในเซลล์ของทางเดินหายใจ และเกิดปฏิกิริยาต่อต้านจากร่างกายความรุนแรงของโรคน้อยขึ้นอยู่กับ

- 1) ลักษณะเฉพาะตัวของไวรัส ซึ่งชอบที่จะไปอยู่ที่ส่วนไหนของทางเดินหายใจ เช่น ในรูจมูก ทำให้มี น้ำมูก หรือลงปอดเกิดปอดอักเสบ และความสามารถในการกระตุ้นปฏิกิริยาการอักเสบ
- 2) ปฏิกิริยาทางภูมิคุ้มกันของผู้ติดเชื้อ เพื่อการกำจัดไวรัส ซึ่งอาจก่อให้เกิดการอักเสบมากเกินไป และหากกระบวนการยับยั้งไม่ดี ก็จะทำให้โรครุนแรง

1.2.2 การดำเนินโรค

การติดเชื้อไวรัสโควิด-19 รวมถึงไวรัสอื่นที่ทำให้ติดเชื้อที่ทางเดินหายใจ เข้าสู่ร่างกายโดยทาง “ปาก จมูก ตา” โดยที่ไวรัสจะเข้าไปเกาะติดและเข้าไปแบ่งตัวในเซลล์ของเยื่อทางเดินหายใจ ไวรัสไม่เข้าทางผิวหนังหรือแผลที่ผิวหนังระยะฟักตัว หมายถึงระยะเวลาตั้งแต่รับเชื้อจนถึงเริ่มมีอาการป่วยระยะฟักตัวของโรค COVID-19 เท่ากับ 2-14 วัน ซึ่งเป็นเหตุผลที่ให้ผู้สัมผัสโรคกักกันตัวจากคนอื่น 14 วัน

1.2.3 อาการป่วย

โดยทั่วไป ผู้ป่วยจะมีอาการคล้ายไข้หวัดใหญ่ มีอาการ “ไข้ และ ไอ” เป็นพื้นฐาน ส่วนใหญ่เริ่มจากไอแห้ง ๆ ตามด้วยไข้ ผู้ป่วยส่วนน้อยคือ ร้อยละ 5 มีน้ำมูก เจ็บคอ หรือ จาม ไม่มีอาการเสียงแหบหรือเสียงหาย ร้อยละ 98.6 มีไข้ (ไข้อาจจะไม่ได้เริ่มในวันแรกของการป่วย) ร้อยละ 69.6 มีอาการอ่อนเพลีย ผิดปกติ ร้อยละ 59.4 ไอแห้ง ๆ (ข้อมูลจาก : ความรู้พื้นฐาน COVID-19 ตอนที่ ๑ โรค โควิด-19 การติดเชื้อ การป่วย การดูแลรักษา การป้องกันการแพร่เชื้อและการติดเชื้อ : แพทย์โรคติดเชื้อและระบาดวิทยา คณะแพทยศาสตร์โรงพยาบาลรามาธิบดีมหาวิทยาลัยมหิดล https://www.m-culture.go.th/singburi/article_attach/article_fileattach_20200828153517.pdf)

1.3 วัตถุประสงค์

เพื่อรวบรวมข้อมูลที่เกี่ยวข้องกับการแพร่ระบาดของโรคติดเชื้อไวรัสโคโรนา 2019 (โควิด-19) ความเป็นมา ข้อมูลพื้นฐาน การแพร่ระบาด นโยบาย มาตรการ กลไกการดำเนินงาน และผลกระทบที่เกิดขึ้นจากการแพร่ระบาดของโรคโควิด-19

1.4 ประโยชน์ที่คาดว่าจะได้รับ

ภาครัฐ ภาคเอกชน และภาคประชาชน ได้รับรู้สถานการณ์การแพร่ระบาดของโรคโควิด-19 เพื่อใช้ในการวางแผน กำหนดนโยบาย มาตรการการป้องกันและควบคุมโรคโควิด-19 มาตรการการช่วยเหลือ รวมถึงการประชาสัมพันธ์ให้ประชาชนรับรู้และตระหนักในการปฏิบัติตามแนวทางการควบคุมโรคต่อไป

บทที่ 2

นโยบาย มาตรการ มติ ครม. คำสั่ง และกลไกการดำเนินงาน

สถานการณ์การแพร่ระบาดของโรคติดเชื้อไวรัสโคโรนา 2019 (โควิด-19) ซึ่งเป็นโรคติดต่อทางเดินหายใจที่มีการแพร่ระบาดทั้งในประเทศและต่างประเทศ ในประเทศไทยพบผู้ติดเชื้อรายแรกเมื่อเดือนมกราคม 2563 การติดเชื้อช่วงเดือนมกราคม – มีนาคม 2563 ส่วนใหญ่เป็นการติดเชื้อจาก ชาวต่างประเทศที่เดินทางมาจากต่างประเทศ คนไทยเดินทางกลับจากต่างประเทศ การสัมผัสใกล้ชิดกับผู้ป่วย สถานบันเทิงซึ่งในช่วงเวลาดังกล่าวกระทรวงสาธารณสุขก็ได้ออกประกาศกระทรวงสาธารณสุขที่เกี่ยวข้องโรคโควิด-19 เช่น ด้านควบคุมโรคติดต่อระหว่างประเทศ ชื่อและอาการที่สำคัญของโรคติดต่ออันตราย ท้องที่นอกราชอาณาจักรที่เป็นเขตติดโรคติดต่ออันตรายกรณีโรคติดเชื้อไวรัสโคโรนา 2019 หรือ โควิด-19 (Coronavirus Disease 2019 (COVID-19)) เป็นต้น สำนักนายกรัฐมนตรีก็ได้ออกคำสั่งที่เกี่ยวข้อง เช่น จัดตั้งศูนย์ข้อมูลมาตรการแก้ไขปัญหาจากโรคติดต่อเชื้อไวรัสโคโรนา 2019 (COVID-19) การจัดโครงสร้างศูนย์ข้อมูลมาตรการแก้ไขปัญหาจากโรคติดต่อเชื้อไวรัสโคโรนา 2019 (COVID-19) และแต่งตั้งเจ้าหน้าที่ปฏิบัติงานประจำศูนย์ข้อมูลมาตรการแก้ไขปัญหาจากโรคติดต่อเชื้อไวรัสโคโรนา 2019 (COVID-19) แต่งตั้งเจ้าพนักงานควบคุมโรคติดต่อตามพระราชบัญญัติโรคติดต่อ พ.ศ.2558 เป็นต้น

เดือนมีนาคม 2563 มีการแพร่ระบาดมาจากคลัสเตอร์สนามมวยลุมพินีทำให้การระบาดแพร่ไปในวงกว้าง สำนักนายกรัฐมนตรีได้มีคำสั่ง ที่ 76/2563 เรื่อง จัดตั้งศูนย์บริหารสถานการณ์การแพร่ระบาดของโรคติดเชื้อไวรัสโคโรนา 2019 (COVID-19) ให้จัดตั้ง **"ศูนย์บริหารสถานการณ์การแพร่ระบาดของโรคติดเชื้อไวรัสโคโรนา 2019 (โควิด-19)"** เรียกโดยย่อว่า **"ศูนย์บริหารสถานการณ์โควิด-19"** ขึ้นใน สำนักเลขาธิการนายกรัฐมนตรีตั้งอยู่ในทำเนียบรัฐบาลหรือสถานที่อื่นตามที่นายกรัฐมนตรีกำหนด และขึ้นตรงต่อนายกรัฐมนตรี และแต่งตั้ง **"คณะกรรมการบริหารสถานการณ์การแพร่ระบาดของโรคติดเชื้อไวรัสโคโรนา 2019 (โควิด-19)"** โดยมี นายกรัฐมนตรี เป็นประธานกรรมการ รองนายกรัฐมนตรี รัฐมนตรีประจำสำนักนายกรัฐมนตรี รัฐมนตรีว่าการกระทรวงต่าง ๆ ผู้บริหารสำนักนายกรัฐมนตรี เลขาธิการสภาความมั่นคงแห่งชาติ ผู้บัญชาการตำรวจแห่งชาติ เป็นกรรมการ นายแพทย์ ทวีศิลป์ วิษณุโยธิน เป็นโฆษกแพทย์หญิง พรรณประภา ยงค์ตระกูล และแพทย์หญิง อภิสมัย ศรีรังสรรค์ เป็นผู้ช่วยโฆษก สำหรับการแถลงข่าวจำนวนผู้ติดเชื้อรายใหม่และสื่อสารต่อประชาชนเกี่ยวกับสถานการณ์การแพร่ระบาดของโรคโควิด-19 และรัฐบาลได้ใช้มาตรการป้องกัน สกัดกั้น ชะลอ และสร้างความรับรู้ให้ประชาชนและประเมินสถานการณ์เป็นรายวัน จำนวนผู้ติดเชื้อก็ยิ่งเพิ่มขึ้นทำให้รัฐบาลยกระดับขึ้นสู่การบังคับใช้มาตรการขั้นสูงสุด **เมื่อวันที่ 25 มีนาคม 2563 ได้มีแถลงการณ์สำนักนายกรัฐมนตรี เรื่อง การประกาศสถานการณ์ฉุกเฉินตามพระราชกำหนดการบริหารราชการในสถานการณ์ฉุกเฉิน พ.ศ.2548 ซึ่งเป็นที่มาของคำว่า "อยู่บ้านหยุดเชื้อ เพื่อชาติ"** ต่อมานายกรัฐมนตรีได้ออกข้อกำหนด ออกตามความในมาตรา 9 แห่งราชกำหนดการบริหารราชการในสถานการณ์ฉุกเฉิน พ.ศ.2548 และศูนย์บริหารสถานการณ์โควิด-19 ก็ได้ออกคำสั่งศูนย์บริหารสถานการณ์การแพร่ระบาดของโรคติดเชื้อไวรัสโคโรนา 2019 (โควิด-19) เรื่อง แนวปฏิบัติตามข้อกำหนดออกตามความในมาตรา 9 แห่งพระราชกำหนดการบริหารราชการในสถานการณ์ฉุกเฉิน พ.ศ.2548 เพื่อให้เป็นไปตามประกาศสถานการณ์ฉุกเฉิน ตามพระราชกำหนดการบริหารราชการในสถานการณ์ฉุกเฉิน พ.ศ.2548 เช่น การห้ามเข้าพื้นที่เสี่ยง การปิดสถานที่เสี่ยงต่อการติดต่อโรค การปิดช่องทางเข้ามา

ในราชอาณาจักร การห้ามกักตุนสินค้า การห้ามชุมนุม การเสนอข่าว มาตรการเตรียมรับสถานการณ์ มาตรการพึงปฏิบัติสำหรับบุคคลบางประเภท มาตรการเกี่ยวกับการออกนอกราชอาณาจักร มาตรการดูแลความสงบเรียบร้อย มาตรการป้องกันโรค นโยบายการยังคงให้เปิดสถานที่ทำการ คำแนะนำเกี่ยวกับการเดินทางข้ามเขตพื้นที่จังหวัด คำแนะนำในการจัดกิจกรรมอื่น ห้ามออกนอกเคหสถาน การห้ามหรือข้อจำกัดการดำเนินการหรือการทำกิจกรรมบางอย่างตามพระราชกำหนดและกฎหมายอื่นที่เกี่ยวข้อง เป็นต้น ใช้บังคับมาจนถึงเดือนเมษายน 2563 **และตั้งแต่ปลายเดือนเมษายนเป็นต้นมา ประเทศไทยพบผู้ติดเชื้อต่ำกว่าวันละ 10 คน ผู้ติดเชื้ออยู่ในศูนย์กักกัน ผู้ต้องกัก State Quarantine ผู้ที่เดินทางมาจากต่างประเทศ และการกักกันผู้เดินทางทั้งชาวไทยและชาวต่างชาติ (Alternative State Quarantine : ASQ)/ การกักกันผู้เดินทางเข้ามาในพื้นที่ปกครองระดับจังหวัด (Alternative Local Quarantine :ALQ)/ การกักกันผู้เดินทางเข้ามาในราชอาณาจักรโดยมีวัตถุประสงค์เพื่อเข้ารับการรักษาพยาบาล (Hospital Quarantine : HQ) ทำให้สามารถควบคุมการแพร่ระบาดได้ เมื่อวันที่ 1 พฤษภาคม 2563 รัฐบาลได้ออกข้อกำหนด ออกตามความในมาตรา 9 แห่งราชกำหนดการบริหารราชการในสถานการณ์ฉุกเฉิน พ.ศ.2548 และออกข้อกำหนดผ่อนคลายมาตรการต่าง ๆ**

ตั้งแต่กลางเดือนธันวาคม 2563 เป็นต้นมา ประเทศไทยเกิดการระบาดระลอกใหม่ของโรคโควิด-19 ทั้งในกรุงเทพมหานครและต่างจังหวัด เช่น คลัสเตอร์จังหวัดสมุทรสาคร คลัสเตอร์จังหวัดระยอง สถานบันเทิง คลัสเตอร์ชลบุรี คลัสเตอร์จันทบุรี คลัสเตอร์บ่อนไก่อ่างทอง เป็นต้น รัฐบาลได้ออกข้อกำหนด ออกตามความในมาตรา 9 แห่งราชกำหนดการบริหารราชการในสถานการณ์ฉุกเฉิน พ.ศ.2548 และศูนย์บริหารสถานการณ์โควิด-19 ก็ได้ออกคำสั่งศูนย์บริหารสถานการณ์การแพร่ระบาดของโรคติดเชื้อไวรัสโคโรนา 2019 (โควิด-19) เรื่อง แนวปฏิบัติตามข้อกำหนดออกตามความในมาตรา 9 แห่งพระราชกำหนดการบริหารราชการในสถานการณ์ฉุกเฉิน พ.ศ.2548 เพื่อให้เป็นไปตามประกาศสถานการณ์ฉุกเฉินตามพระราชกำหนดการบริหารราชการในสถานการณ์ฉุกเฉิน พ.ศ.2548 และข้อกำหนดออกตามความในมาตรา 9 แห่งราชกำหนดการบริหารราชการในสถานการณ์ฉุกเฉิน พ.ศ.2548 เมื่อวันที่ 3 มกราคม 2564 วันที่ 29 มกราคม 2564 และวันที่ 22 กุมภาพันธ์ 2564 มีคำสั่งศูนย์บริหารสถานการณ์การแพร่ระบาดของโรคติดเชื้อไวรัสโคโรนา 2019 (COVID-19) กำหนดระดับของพื้นที่สถานการณ์เป็น 3 ระดับ ได้แก่ พื้นที่ควบคุม พื้นที่เฝ้าระวังสูง และพื้นที่เฝ้าระวัง

เมื่อวันที่ 16 เมษายน 2564 ได้ยกระดับมาตรการป้องกันควบคุมโรคโควิด-19 ในการระบาดระลอกเดือนเมษายน เนื่องจากประเทศไทย พบผู้ติดเชื้อและผู้ป่วยเพิ่มขึ้นทวีคูณ และกระจายไปทุกจังหวัดอย่างรวดเร็ว ซึ่งมีปัจจัยเสี่ยงสัมพันธ์กับ สถานบันเทิง กิจกรรมรวมกลุ่ม งานเลี้ยงสังสรรค์ และแพร่กระจายไปในผู้สัมผัสในครอบครัว กลุ่มเพื่อน และที่ทำงาน โดยเชื้อที่พบส่วนใหญ่เป็นสายพันธุ์อังกฤษ ที่แพร่กระจายได้รวดเร็วกว่าเดิม ประกอบกับหลังเทศกาลสงกรานต์จะมีผู้เดินทางเพิ่มสูงขึ้น เป็นเหตุให้การแพร่ระบาดมีมากขึ้น มีคำสั่งศูนย์บริหารสถานการณ์การแพร่ระบาดของโรคติดเชื้อไวรัสโคโรนา 2019 (COVID-19) เมื่อวันที่ 17 กรกฎาคม 2564 กำหนดระดับของพื้นที่สถานการณ์เป็น 4 ระดับ ได้แก่ พื้นที่ควบคุมสูงสุดและเข้มงวด พื้นที่ควบคุมสูงสุด พื้นที่ควบคุม และพื้นที่เฝ้าระวังสูง และเมื่อวันที่ 1 สิงหาคม 2564 กำหนดระดับของพื้นที่สถานการณ์เป็น 3 ระดับ ได้แก่ พื้นที่ควบคุมสูงสุดและเข้มงวด 29 จังหวัด พื้นที่ควบคุมสูงสุด 37 จังหวัด และพื้นที่ควบคุม 11 จังหวัด **(จังหวัดสุพรรณบุรีเป็นพื้นที่ควบคุมสูงสุดและเข้มงวด)**

สถานการณ์การแพร่ระบาดของโรคติดเชื้อไวรัสโคโรนา 2019 (โควิด 19) จังหวัดสุพรรณบุรี เพื่อให้เป็นไปตามการประกาศสถานการณ์ฉุกเฉินตามพระราชกำหนดการบริหารราชการในสถานการณ์ฉุกเฉิน พ.ศ. 2548 และข้อกำหนด ออกตามความในมาตรา 9 แห่งราชกำหนดการบริหารราชการในสถานการณ์ฉุกเฉิน พ.ศ.2548 **จังหวัดสุพรรณบุรีได้จัดตั้งศูนย์บริหารราชการในสถานการณ์ฉุกเฉิน (COVID-19) จังหวัดสุพรรณบุรี โดยมีผู้ว่าราชการจังหวัดสุพรรณบุรี เป็นผู้อำนวยการศูนย์ รองผู้ว่าราชการจังหวัดสุพรรณบุรี ทุกท่านเป็นรองผู้อำนวยการศูนย์ และหัวหน้าส่วนราชการที่เกี่ยวข้องเป็นกรรมการ ตามคำสั่งจังหวัดสุพรรณบุรี ที่ 1381/2563 ลงวันที่ 9 เมษายน 2563 จัดตั้งศูนย์ปฏิบัติการควบคุมโรคจังหวัดสุพรรณบุรี (ศปก.จ.สุพรรณบุรี) โดยมีผู้ว่าราชการจังหวัดสุพรรณบุรี เป็นหัวหน้าศูนย์ปฏิบัติการ รองผู้ว่าราชการจังหวัดสุพรรณบุรีทุกท่านเป็นรองหัวหน้าศูนย์ปฏิบัติการ และหัวหน้าส่วนราชการที่เกี่ยวข้องเป็นกรรมการ ตามคำสั่งจังหวัดสุพรรณบุรีที่ 1919/2563 วันที่ 9 พฤษภาคม 2563 และได้มีการจัดตั้งศูนย์ปฏิบัติการควบคุมโรคอำเภอทุกอำเภอ องค์การบริหารส่วนจังหวัด เทศบาลเมืองสุพรรณบุรี และเทศบาลเมืองสองพี่น้อง**

มาตรการของจังหวัดสุพรรณบุรี เริ่มจากการขอความร่วมมือปฏิบัติตามมาตรการเร่งด่วนในการป้องกันการแพร่ระบาดของโรคโควิด-19 การงดหรือการชะลอการเดินทาง การสั่งปิดสถานที่ที่มีโอกาสเสี่ยงต่อการแพร่โรค เช่น โรงแรม โรงมหรสพ โรงละคร โรงภาพยนตร์ สถานบริการ ผับ บาร์ สถานบันเทิง สนามพระเครื่อง ตลาดนัดพระเครื่อง ห้างสรรพสินค้า ศูนย์การค้า สถานที่ท่องเที่ยวบึงฉวาก สถานที่ท่องเที่ยวอ่างเก็บน้ำและบำรุงรักษากระเสียว ร้านสนุกเกอร์ ร้านเกมส์และร้านอินเทอร์เน็ต สถานประกอบการขนาดแผนไทย สถานที่รับเลี้ยงเด็ก สถานที่ดูแลผู้สูงอายุ สนามมวย สนามชนไก่ สนามซ้อมชนไก่ สระว่ายน้ำ สถานที่ออกกำลังกายภายในอาคาร คลินิกเวชกรรมเสริมความงาม เป็นต้น ห้ามการใช้อาคารสถานที่ของโรงเรียน สถานบันการศึกษาทุกประเภท สถาบันกวดวิชา ห้ามจัดกิจกรรมซึ่งมีผู้เข้าร่วมเป็นจำนวนมาก เช่น การประชุม การสัมมนา การจัดเลี้ยง เว้นแต่เป็นการจัดโดยพนักงานเจ้าหน้าที่หรือได้รับอนุญาตจากพนักงานเจ้าหน้าที่และต้องเว้นระยะห่างทางสังคมอย่างน้อย 1 เมตร สถานที่จัดต้องเป็นที่โล่งแจ้ง ไม่แออัดใช้ระยะเวลาการจัดไม่นาน ให้บุคคลที่กลับมาจากเขตโรคติดต่ออันตราย พื้นที่มีการระบาดต่อเนื่องตามประกาศกระทรวงสาธารณสุข กรุงเทพมหานครและปริมณฑลไปรายงานตัวกับผู้ใหญ่บ้าน กำนัน หรือเจ้าหน้าที่สาธารณสุขในภูมิลำเนาและห้ามเดินทางออกจากที่พำนักอาศัย บุคคลทั่วไปให้สวมหน้ากากอนามัยหรือหน้ากากผ้าเมื่อออกจากที่พำนักอาศัย การปฏิบัติศาสนกิจและศาสนพิธีให้ถือตามประกาศของกระทรวงวัฒนธรรมโดยเคร่งครัด

<p>แนวทางการดำเนินการป้องกันและควบคุมโรค COVID-19 จังหวัดสุพรรณบุรี</p>	<p>01 มาตรการป้องกันโรคระบาด ตามมาตรการ DMHTTA ในหมู่บ้าน/ชุมชน ควบคุมกิจกรรม/การเดินทาง ตามคำสั่งจังหวัด</p>	<p>02 การตรวจเชิงรุก ด้วยชุดตรวจ ATK โดยอปท./สว.ส. เพื่อพบเชื้อยกกักตัวที่บ้าน (HI) หรือ แยกกักตัวในชุมชน (CI) และตรวจ PCR เข้าเพื่อรับการรักษา</p>	<p>03 ผู้ป่วยให้เข้าระบบการรักษา -แยกกักตัวรักษาตัวที่บ้าน (HI) -แยกกักตัวรักษาตัวในชุมชน (CI) -โรงพยาบาลสนาม/Hospital -โรงพยาบาลหลัก *ตามอาการและการวินิจฉัยของแพทย์</p>
<p>04 กักตัวผู้เสี่ยงสูง โดย จพง.ควบคุมโรคฯ สังกัดตัวอปท.จัดอาหาร/ที่พัก กักตัวที่บ้าน หรือ LQ ที่จัดไว้</p>	<p>05 การส่งเคราะห์ช่วยเหลือ ผู้เดือดร้อน/ได้รับผลกระทบจากการกักตัว โดย อปท.และ พมจ.สุพรรณบุรี</p>	<p>06 การประชาสัมพันธ์ข่าวสาร ให้ประชาชนทราบ สถานการณ์ที่เกี่ยวข้อง และการปฏิบัติตัวของประชาชน ในการป้องกันโรคฯ</p>	<p>07 กรณีโรงงานขนาดใหญ่ หากเกิดการติดเชื้อ ให้ตรวจเชิงรุก ค้นหาผู้ป่วยเพื่อเข้าระบบการรักษา การตั้ง sw.สนาม ในโรงงาน และการ Bubble & Seal ให้มีการจัดทำแผนเผชิญเหตุ</p>
<p>08 งบประมาณในการดำเนินการ -งบป้องกัน/ยับยั้งภัยพิบัติกรณีฉุกเฉิน (ปท.จ.อ.) -งบองค์กรปกครองส่วนท้องถิ่น -งบประมาณจาก สปสช.</p>	<p>09 การรับผู้ป่วยกลับภูมิลำเนา ให้มีการประชาสัมพันธ์แนวทางการรับผู้ป่วยให้ประชาชนทราบ ป้องกันไม่ให้ผู้ป่วยเดินทางมา sw.สนาม ด้วยตนเอง โดยไม่ผ่านระบบโรงพยาบาล</p>	<p>10 การฉีดวัคซีน -วัคซีนของรัฐ ตามระบบพอพร้อม และการจัดการของสาธารณสุขและโรงพยาบาล -วัคซีน อพท. (สายรักษาล้างจุฬารัตน์/สภาฯจ.สุพรรณบุรี) *ตามกลุ่มเป้าหมายที่กำหนด</p>	<p>“ สุพรรณร่วมใจ ด้านภัยโควิด ”</p> 

จังหวัดสุพรรณบุรีการขับเคลื่อนการดำเนินงานการป้องกันควบคุมโรคติดเชื้อไวรัสโคโรนา 2019 (โควิด-19) ดังนี้

เดือน	การดำเนินงาน
พฤษภาคม 2563	<ul style="list-style-type: none"> -หารือแนวทางการประสานและการขับเคลื่อนการดำเนินงานโครงการ “พลเมืองตื่นรู้สู้ภัยโควิด-19 - ประชุมผ่านระบบวีดิทัศน์ทางไกล (VCS) เพื่อซักซ้อมแนวทางปฏิบัติตามมาตรการป้องกันและแพร่ระบาดของโรคติดเชื้อไวรัสโคโรนา 2019 (โควิด – 19)
มิถุนายน 2563	<ul style="list-style-type: none"> - ประชุมผ่านระบบวีดิทัศน์ทางไกล (VCS) เพื่อซักซ้อมแนวทางปฏิบัติตามมาตรการป้องกันการแพร่ระบาดของโรคติดเชื้อไวรัสโคโรนา 2019 (โควิด-19) จากศูนย์บริการสถานการณ์การแพร่ระบาดของโรคติดเชื้อไวรัสโคโรนา 2019 กระทรวงมหาดไทย (ศบค.มท.) โดยมี พลเอก อนุพงษ์ เผ่าจินดา รัฐมนตรีว่าการกระทรวงมหาดไทย เป็นประธานการประชุม
ธันวาคม 2563	<ul style="list-style-type: none"> - ประกาศแนวทางป้องกัน Covid-19 ผู้ประกอบการค้าสัตว์น้ำในพื้นที่ ทั้งชาวไทยและต่างด้าว (มีหรือไม่มีใบอนุญาต ก็สามารถตรวจได้) ที่เดินทางไปจังหวัดสมุทรสาคร เดินทางไปจังหวัดสมุทรสาคร ตั้งแต่วันที่ 1 ธ.ค. 63 ในสถานที่ดังต่อไปนี้ ตลาดกลางกุ้ง หอพักศรีเมืองตลาดต้นสน ตลาดแม่พ่วง ตลาดทะเลไทย ตลาดนักกิลล่า ตลาดโกรกกราก มหาชัยนิเวศ บ้านเอื้ออาทรทำจัน และตลาดเคหะนาดี - การประชาสัมพันธ์ประชาชน เน้นย้ำการปฏิบัติตามมาตรการควบคุมและป้องกันโรคโควิดอย่างเข้มข้น ได้แก่ สวมหน้ากาก100% สแกนแอปไทยชนะทุกคน หลีกเสี่ยงการเข้าไปพื้นที่เสี่ยง ล้างมือบ่อยๆ หากพบว่ามีอาการไข้ เกิน 37.5 c ร่วมกับมีน้ำมูก จมูกอักเสบกลิ่นไม่ได้ หรือลิ้นไม่รับรส อย่างใดอย่างหนึ่ง ขอให้ไปพบแพทย์ที่โรงพยาบาลใกล้บ้านได้ทุกแห่ง (กรณีสงสัยข้อมูลให้โทรสอบถามได้ที่ สายด่วน 1422 ตลอด 24 ชม.) - กำนัน ผู้ใหญ่บ้าน และ อสม. เผื่อระวังผู้เดินทางกลับจากพื้นที่เสี่ยงของจังหวัดสมุทรสาคร ที่อาจเดินทางเข้ามา หากพบให้ขอความร่วมมือให้อยู่ในบริเวณบ้านตนเองอย่างน้อย 14 วันและวัดไข้ส่งรพสต. ที่รับผิดชอบ หากพบว่ามีไข้ ให้ส่งต่อโรงพยาบาลอำเภอ - กรณีมีการจัดกิจกรรมที่มีคนมารวมกันจำนวนมาก รวมทั้งตลาดนัด ตลาดสด ให้เพิ่มความเข้มข้น ตามมาตรการป้องกันโควิดของกระทรวงสาธารณสุข คือ คัดกรองใช้ล้างมือ สวมหน้ากากอนามัย 100% และเว้นระยะห่าง รวมทั้งต้องให้ผู้มาร่วมกิจกรรมเข้าออกเฉพาะช่องทางที่กำหนด - ลงพื้นที่ตรวจสอบการปฏิบัติตามมาตรการป้องกันในสถานบริการสถานประกอบการร้านค้าและแหล่งชุมชน โดยถือปฏิบัติตามแนวทางและมาตรการที่ศูนย์บริหารสถานการณ์การแพร่ระบาดของโรคติดเชื้อไวรัสโควิด 19 กำหนดไว้อย่างเคร่งครัด - เตรียมความพร้อมการเฝ้าระวังโรคติดเชื้อไวรัส โคโรนา 2019 ในกลุ่มแรงงานต่างด้าว

เดือน	การดำเนินงาน
ธันวาคม 2563	<ul style="list-style-type: none"> - การสกัดกั้นการเดินทางเข้าออกและการเคลื่อนย้ายแรงงานต่างด้าว / เตรียมจัดสถานที่กักกันตัวและเตรียมความพร้อมของอุปกรณ์เครื่องมือ ทางกายภาพ เพื่อรองรับการแพร่ระบาด ขอความร่วมมือประชาชนสวมหน้ากากอนามัยหรือหน้ากากผ้า เว้นระยะห่างทางสังคม หลีกเลี่ยงการสัมผัสกับบุคคลอื่นและใช้แพลตฟอร์มไทยชนะในการเข้าออกพื้นที่สาธารณะอย่างเคร่งครัด - คำสั่งห้ามเคลื่อนย้ายแรงงานต่างด้าวเข้า-ออกในเขต จังหวัดสุพรรณบุรี และขอให้ผู้ที่เดินทางไปหรือเดินทางจากพื้นที่ควบคุมสูงสุด และพื้นที่ควบคุมได้แก่สมุทรสาคร กรุงเทพมหานครสมุทรสงคราม ราชบุรี นครปฐมเพชรบุรี สมุทรปราการนนทบุรี ระยอง ฉะเชิงเทรา และจังหวัดที่มีการประกาศให้เป็นพื้นที่ควบคุมสูงสุดและพื้นที่ควบคุมเพิ่มเติมภายหลัง ต้องแจ้งการเดินทางต่อนายอำเภอหรือ กำนัน ผู้ใหญ่บ้านเจ้าหน้าที่สาธารณสุข แห่งท้องที่ ก่อนเดินทางไปหรือเดินทางเข้าในพื้นที่จังหวัดสุพรรณบุรี - ผ่อนปรนมาตรการป้องกันและควบคุมโรคไวรัสโควิด 19 ในพื้นที่อำเภอสองพี่น้อง โดยยกเลิกคำสั่ง ห้ามจัดให้มีสถานที่นั่งรับประทานอาหาร ในสถานที่จำหน่ายอาหารและเครื่องดื่มทุกชนิด รวมถึงร้านค้า แผงลอย รถเข็น แผงผลไม้หรือสถานประกอบการอื่นในลักษณะเดียวกัน ให้จำหน่ายเพื่อนำกลับไปรับประทานในที่พักเท่านั้น โดยเด็ดขาด และให้ปิดตลาดนัดและสถานที่ที่มีลักษณะเดียวกับตลาดนัดทุกแห่ง
มกราคม 2564	<ul style="list-style-type: none"> - การค้นหาเชิงรุกในแรงงานต่างด้าว 3 สัญชาติ ตั้งจุดตรวจ 4 จุด และชุดเคลื่อนที่เร็วเพื่อคัดกรองผู้ที่เดินทางเข้าพื้นที่จังหวัดสุพรรณบุรี สถานที่กักตัว local quarantine ที่โรงแรมกีฬาจำนวน 61 ห้อง และจัดเตรียมโรงพยาบาลสนามขนาด 100 เตียงที่มหาวิทยาลัยราชภัฏเทพสตรี ศูนย์การศึกษา อ.เดิมบางนางบวช - การสุ่มตรวจเชิงรุกค้นหาผู้ติดเชื้อไวรัสโควิด 19 ที่ตลาดพอเพียง สถานีบริการน้ำมันเชื้อเพลิง ปตท. หลักเมือง ตรงข้ามศาลหลักเมืองสุพรรณบุรี โดยเน้นกลุ่มเป้าหมายพ่อค้า แม่ค้า คนขับรถสาธารณะ อาสาสมัครผู้ปฏิบัติงานคัดกรองในชุมชนและประจำจุดตรวจคัดกรองไวรัสโควิด-19 - ประชุมคณะกรรมการโรคติดต่อจังหวัดสุพรรณบุรี ครั้งที่ 6/2564 และคณะกรรมการศูนย์ปฏิบัติการโรคติดต่อจังหวัดสุพรรณบุรี
เมษายน 2564	<ul style="list-style-type: none"> - คณะกรรมการโรคติดต่อจังหวัดสุพรรณบุรี มีมติปิดสถานบริการ สถานบันเทิง ตั้งแต่วันที่ 10 - 30 เมษายน 2564 เพื่อป้องกันการแพร่ระบาดไวรัส covid-19 - การประชุมคณะกรรมการโรคติดต่อจังหวัดสุพรรณบุรี ครั้งที่ 13 และคณะกรรมการศูนย์ปฏิบัติการควบคุมโรคจังหวัดสุพรรณบุรี ขยายเวลาปิดสถานบันเทิง คาราโอเกะ ผับ บาร์ โรงภาพยนตร์ ฯลฯจนกว่าสถานการณ์การแพร่ระบาดไวรัสโควิด-19 จะคลี่คลาย

เดือน	การดำเนินงาน
เมษายน 2564	<ul style="list-style-type: none"> - สำหรับผู้ที่มาจากพื้นที่เสี่ยงสูง 17 จังหวัด เข้าพื้นที่จังหวัดสุพรรณบุรียังต้องมีหนังสือรับรองการเดินทางและหากสอบสวนพบมีพฤติกรรมเสี่ยง จะต้องถูกกักตัวเป็นเวลา 14 วัน - ห้างสรรพสินค้าโรบินสันกำหนดเปิดให้บริการในวันที่ 30 เมษายน 2564 แต่ปิดให้บริการพื้นที่ร้านอาหารสำหรับพนักงานและศูนย์อาหารในห้าง - การจัดสรรวัคซีนป้องกันโควิด-19 ครั้งที่ 3 จำนวน 4,400 โดส สำหรับบุคลากรทางการแพทย์ สาธารณสุขและผู้ปฏิบัติงานด้านหน้า โดยก่อนหน้าฉีดวัคซีนเข็มแรกแล้วร่วม 5,000 คน
พฤษภาคม 2564	<ul style="list-style-type: none"> - การจัดเตรียมสถานที่ เพื่อใช้เป็นโรงพยาบาลสนามของจังหวัดสุพรรณบุรี โดยจะมีทีมแพทย์ พยาบาล และเจ้าหน้าที่ทุกฝ่ายดูแลอย่างใกล้ชิดตลอด 24 ชั่วโมง ณ “ศูนย์ห่วงใยคนสุพรรณ” อาคาร 90 ปี มหาวิทยาลัยราชภัฏเทพสตรี อ.เดิมบางนางบวช จ.สุพรรณบุรี
มิถุนายน 2564	<ul style="list-style-type: none"> - ร่วมกิจกรรม “Kick off การฉีดวัคซีน AstraZeneca (แอสตราเซนเนกา) และ Sinovac (ซิโนแวค) วันแรก” ตามแผนการจัดสรรของศูนย์บริหารสถานการณ์การแพร่ระบาดของโรคติดเชื้อไวรัสโคโรนา 2019 (ศบค.) - คณะกรรมการโรคติดต่อจังหวัดสุพรรณบุรีมีมติเป็นเอกฉันท์ ให้อนุญาตให้สถานศึกษาเปิดการเรียนการสอน แบบ on site แต่ให้เรียนแบบ Online /On Air/ On Hand และ On demand โดยจะตั้งคณะกรรมการ เข้าไปตรวจสอบสถานศึกษา ก่อนที่จะเปิดเรียนแบบ on site นอกจากนั้นยังมีมติ ให้อนุญาตให้เปิดโรงภาพยนตร์ โรงเรียนกวดวิชา ตามที่สถานประกอบการร้องขอ การแข่งขันกีฬาโรงเรียนกีฬาแห่งประเทศไทย ครั้งที่ 23 หรือสุพรรณบุรีเกมส์ ครั้งที่ 23 ซึ่งกำหนดจัดระหว่างวันที่ 11 -20 กันยายน 2564 ที่จังหวัดสุพรรณบุรี คณะกรรมการโรคติดต่อจังหวัดสุพรรณบุรีขอให้เลื่อนการจัดเป็นปีหน้า - คณะกรรมการโรคติดต่อจังหวัดสุพรรณบุรีครั้งที่ 16/2564 และคณะกรรมการศูนย์ปฏิบัติการควบคุมโรคจังหวัดสุพรรณบุรี มีมติให้สถานศึกษาสามารถเปิดเรียนแบบ on-site ได้ อยู่ในดุลพินิจของผู้บริหารสถานศึกษา โดยให้มีการประชุมเตรียมความพร้อม ผู้ปกครอง นักเรียนและคณะกรรมการศึกษา มีการแต่งตั้งคณะกรรมการป้องกันโรคไวรัสโควิด 19 มีแผนเผชิญเหตุและมีการประเมินทุกเดือน ส่วนสถาบันกวดวิชาเปิดเรียนได้ โดยมีตั้งคณะกรรมการป้องกันโรคไวรัสโควิด 19 และมีการประเมินทุกเดือน สถานรับเลี้ยงเด็ก ศูนย์พัฒนาเด็กเล็ก สถานพัฒนาการเด็กปฐมวัย ศูนย์เด็กพิเศษเปิดได้ ให้อยู่ในดุลพินิจของผู้บริหารองค์กรปกครองส่วนท้องถิ่น และสำนักงานพัฒนาสังคมและความมั่นคงของมนุษย์จังหวัดสุพรรณบุรี การผ่อนคลายมาตรการในการป้องกันการแพร่ระบาดของไวรัส covid-19 อนุญาตให้เปิดร้านเกม ร้านอินเทอร์เน็ต ฟิตเนส โรงภาพยนตร์ โรงละคร โรงมหรสพ โดยต้องมีมาตรการป้องกันอย่างเข้มงวด เช่นคัดกรองตรวจวัดอุณหภูมิ ลงทะเบียนแอปไทยชนะ สวมหน้ากากอนามัย หมั่นล้างมือ และเว้นระยะห่าง ส่วนพื้นที่เทศบาลเมืองสองพี่น้อง อำเภอสองพี่น้อง มีผู้ติดเชื้อไวรัสโควิด 19 อย่างต่อเนื่อง

เดือน	การดำเนินงาน
มิถุนายน 2564	<p>จึงประกาศปิดตลาดนัด ตลาดสด ร้านเกม ร้านอินเทอร์เน็ตเป็นเวลา 7 วัน นับตั้งแต่วันที่ 20 มิถุนายน 2564 ส่วนร้านอาหารไม่อนุญาตให้นั่งกินในร้าน ซื้อมากลับบ้านได้อย่างเดียว ด้านเรือนจำจังหวัดสุพรรณบุรี เตรียมพร้อมโรงพยาบาลสนามภายในเรือนจำ หากกรณีมีผู้ต้องขังติดเชื้อไวรัสโควิด 19 ให้รักษาในโรงพยาบาลสนามในเรือนจำ</p> <ul style="list-style-type: none"> - การตั้งจุดตรวจ /จุดสกัด บนทางหลวงแผ่นดินหมายเลข 321 (มาลัยแมน) ขาเข้าจังหวัดสุพรรณบุรี บริเวณฝั่งตรงข้ามวัดศรีเฉลิมเขต ต.ดอนมะนาว อ.สองพี่น้อง และทางหลวงแผ่นดินหมายเลข 340 (บางบัวทอง-สุพรรณบุรี) ขาเข้าจังหวัดสุพรรณบุรี บริเวณด้านหน้าวัดกลาง อ.บางปลาม้า โดยมีเจ้าหน้าที่ตำรวจ ทหาร สาธารณสุข และฝ่ายปกครอง ปฏิบัติหน้าที่ประจำจุดตรวจผลัดละ 15 คน วันละ 3 ผลัด เป็นระยะเวลาอย่างน้อยสามสัปดาห์ เพื่อตรวจคัดกรองผู้ที่เดินทางเข้าจังหวัดสุพรรณบุรี อย่างเข้มงวด เพื่อป้องกันแรงงานย้ายข้ามจังหวัด หลังจากกรุงเทพมหานครและปริมณฑลปิดแคมป์คนงาน และคัดกรองผู้ที่เดินทางจากพื้นที่เสี่ยงสูง เพื่อป้องกันและควบคุมการแพร่ระบาดของไวรัส COVID-19
กรกฎาคม 2564	<ul style="list-style-type: none"> - ประชุมคณะกรรมการโรคติดต่อจังหวัดสุพรรณบุรี ประกาศปิดตลาดและร้านสะดวกซื้อในอำเภอดอนเจดีย์ และเตรียมหาโรงพยาบาลสนามแห่งที่ 2 ณ อาคารหอประชุมมหาวิทยาลัยเกษตรศาสตร์ วิทยาเขตสุพรรณบุรี อำเภอบางปลาม้า จังหวัดสุพรรณบุรี เพื่อรองรับผู้ป่วยที่เพิ่มขึ้นอย่างต่อเนื่อง - จังหวัดสุพรรณบุรีพร้อมต้อนรับ คนสุพรรณบุรีกลับบ้าน ขอให้แจ้งอสม.หรือผู้ใหญ่บ้านในพื้นที่หากเป็นผู้ติดเชื้อ ไวรัสโควิด-19 ขอให้แจ้ง หน่วยงานสาธารณสุข เพื่อจะได้ส่งตัวเข้ารับการรักษาต่อไป - ประชุมคณะกรรมการโรคติดต่อจังหวัดสุพรรณบุรี และคณะกรรมการศูนย์ปฏิบัติการควบคุมโรคจังหวัดสุพรรณบุรี เตรียมจัดตั้งโรงพยาบาลสนามแห่งที่ 3 ที่วัดศรีวิสุทธิธรรม อำเภอดอนเจดีย์ รองรับผู้ป่วยไวรัส covid-19 ซึ่งเพิ่มขึ้นอย่างต่อเนื่อง สั่งการให้ทุกอำเภอเตรียมจัดตั้งศูนย์พักคอยหรือ Community Isolation สำหรับผู้ป่วย covid-19 อำเภอละ 1 แห่ง เพื่อรองรับผู้ป่วย ระหว่างรอเตียงหรือผู้ป่วยที่อาการดีแล้ว รอกลับบ้าน และให้องค์กรปกครองส่วนท้องถิ่น เตรียมจัดตั้งศูนย์พักรอหรือ Community Quarantine เป็นการตรวจเชิงรุกสำหรับผู้ที่มาจากพื้นที่เสี่ยงมีความเสี่ยงสูง สำหรับการบริหารวัคซีน จะมีการปรับเปลี่ยนตามมติคณะกรรมการโรคติดต่อแห่งชาติ โดยเน้นที่ผู้สูงอายุและผู้มีโรคประจำตัว 7 กลุ่มโรค รวมทั้งการให้วัคซีนสลับชนิด โดยเข็มที่ 1 เป็นวัคซีนซิโนแวต เข็มที่ 2 เป็นวัคซีน AstraZeneca ห่างกัน 3-4 สัปดาห์ เพื่อเพิ่มประสิทธิภาพในการป้องกันเชื้อกลายพันธุ์ กรณีที่เข็มที่ 1 เป็นวัคซีน AstraZeneca เข็มที่ 2 เป็น AstraZeneca เช่นเดียวกันโดยมีระยะห่าง 12 สัปดาห์

เดือน	การดำเนินงาน
กรกฎาคม 2564	<ul style="list-style-type: none"> - คณะกรรมการพัฒนาคุณภาพชีวิตอำเภอสองพี่น้อง เปิดโรงพยาบาลสนาม (community isolation) แห่งแรก ประจำอำเภอสองพี่น้อง ขนาด 100 เตียง ที่วัดรางสะแกสูงมนต์นิมิตศิริธรรม ตำบลบางเลน อำเภอสองพี่น้อง - คณะกรรมการพัฒนาคุณภาพชีวิตอำเภอดอนเจดีย์ เตรียมเปิดโรงพยาบาลสนาม (community isolation) ระดับอำเภอ ขนาด 60 เตียง รองรับผู้ป่วยไวรัสโควิด 19 ที่อาคารปฏิบัติธรรม วัดดอนเจดีย์ อำเภอดอนเจดีย์ จ.สุพรรณบุรี - ท่านจองชัย เทียนธรรม ที่ให้ใช้สถานที่จัดตั้ง Community Isolation และท่าน ร.ช.ภษ.ประภัตร โพธสุธน ที่ร่วมประชุมเตรียมการจัดตั้ง ณ ไซโลนายกเบงค์ ตำบล บ้านกร่าง อำเภอศรีประจันต์ - เตรียมความพร้อม Community Isolation อำเภอเมือง ขนาด 120 เตียง ที่สนาม กีฬาแห่งที่ 2 อำเภอเมืองสุพรรณบุรี - คณะกรรมการพัฒนาคุณภาพชีวิตอำเภออู่ทอง เปิดโรงพยาบาลสนามระดับอำเภอ หรือศูนย์พักคอย Zcommunity isolation) รองรับผู้ป่วยไวรัสโควิด 19 ขนาด 50 เตียง ซึ่งใช้อาคารปฏิบัติธรรม วัดบ้านดงน้อย - คณะทำงานประชาสัมพันธ์และเผยแพร่ข้อมูลไวรัสโควิด- 19 จังหวัดสุพรรณบุรี ประชุมวางระบบการทำงาน เพื่อจัดระบบแนวทางการสื่อสารให้ทันต่อเหตุการณ์และ ตอบข้อสงสัยของประชาชนได้อย่างรวดเร็วตามที่ผู้ว่าราชการจังหวัดสุพรรณบุรีได้ ประชุมมอบแนวทางระบบงาน 3 กลุ่มงาน ได้แก่ ด้านป้องกันโรค โดยมี นายปรีชา ทองคำ รองผู้ว่าราชการจังหวัดรับผิดชอบ ด้านรักษาโรค โดยมี นายนพฤทธิ์ ศิริโกศล รองผู้ว่าราชการจังหวัดรับผิดชอบ และด้านการสื่อสารและประชาสัมพันธ์ โดยมี นายชูชีพ พงษ์ไชย รองผู้ว่าราชการจังหวัดรับผิดชอบ โดยในส่วนของการทำงาน ประชาสัมพันธ์เน้นการนำเสนอเหตุการณ์สำคัญให้เป็นปัจจุบัน ผ่านทางช่องทางเพจ Facebook ของสำนักงานประชาสัมพันธ์จังหวัดสุพรรณบุรี และเพจ Facebook ของสำนักงานสาธารณสุขจังหวัดสุพรรณบุรี และทางช่องทาง สถานีวิทยุกระจายเสียง ของสำนักงานสาธารณสุขจังหวัดสุพรรณบุรี และทางช่องทาง สถานีวิทยุกระจายเสียง แห่งประเทศไทย จังหวัดสุพรรณบุรี fm 102.25 mhz. รายการครบเครื่องเมืองสุพรรณ ทุกวันเวลา 18.30 น./ รายการผู้ว่าพบประชาชนทุกวันศุกร์เวลา 13.00 น. - 14.00 น. / รายการคนสุพรรณร่วมใจลดภัยทางถนน ทุกวันเสาร์เวลา 08.00 น. - 8.30 น. และจะมีการแถลงข่าวทุกวันศุกร์เวลา 11.00 น. ที่ห้องประชุมศาลากลางจังหวัดสุพรรณบุรี พร้อม Facebook like ผ่านเพจประชาสัมพันธ์จังหวัดสุพรรณบุรีและเพจวิทยุ 8 สุพรรณบุรี นอกจากนี้จะมีการ ติดตามความคิดเห็นต่างๆ ใน Social Media เพื่อตอบ คำถามข้อสงสัยให้กับประชาชนได้อย่างรวดเร็ว

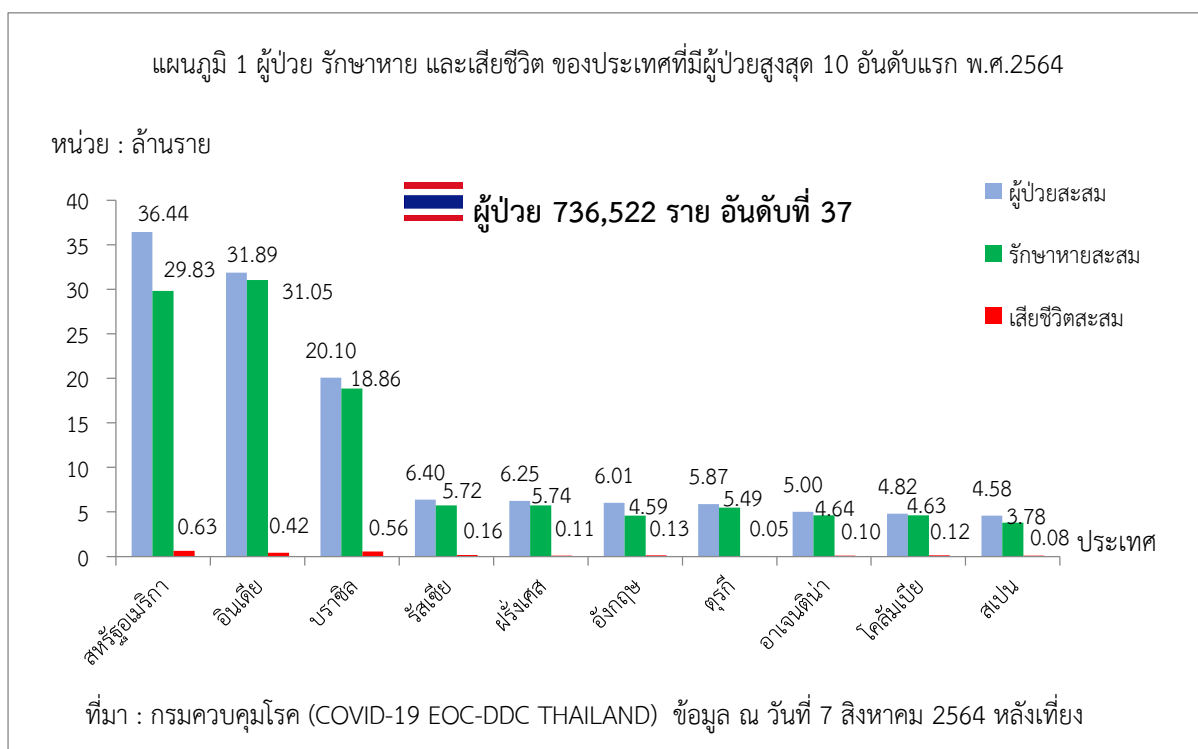
เดือน	การดำเนินงาน
กรกฎาคม 2564	<p>- ดำเนินการจัดตั้งโรงพยาบาลสนาม อำเภอสองพี่น้อง แห่งที่ 3 ที่ ณ ศิริสวรรค์ ตำบลทุ่งคอก อำเภอสองพี่น้อง</p> <p>- ผู้ว่าราชการจังหวัดสุพรรณบุรี อบรมให้นายอำเภอทุกแห่งเตรียมพร้อมในการจัดตั้งศูนย์ดูแลผู้ป่วย covid ในชุมชน โดยใช้พื้นที่โรงเรียนหรือวัดโดยมีโรงพยาบาลส่งเสริมสุขภาพประจำตำบล สนับสนุน อำเภอละ 1 แห่ง รองรับผู้ที่ตรวจพบเชื้อเป็นบวก แต่กลับเข้าบ้านไม่ได้ และอยู่ระหว่างรอเตียง นอกจากนี้ มอบหมายให้ อุตสาหกรรมจังหวัดและ แรงงานจังหวัด เข้าไปกำชับให้โรงงานต่างๆทำแผนเผชิญเหตุการแพร่ระบาดของโรคโควิด- 19</p> <p>- การประชุมคณะกรรมการโรคติดต่อจังหวัดสุพรรณบุรี และคณะกรรมการศูนย์ปฏิบัติการควบคุมโรคจังหวัดสุพรรณบุรี ผ่านระบบ ZOOM เพื่อพิจารณาคำสั่งจังหวัดสุพรรณบุรี ตามประกาศ ศบค. เรื่อง การยกระดับของพื้นที่ ฯ (ล็อกดาวน์) ซึ่งจะมีผลบังคับใช้วันที่ 3 สิงหาคม 2564</p>
สิงหาคม 2564	<p>- เปิดโรงพยาบาลสนาม (Community Isolation) ระดับอำเภอ ขนาด 76 เตียง ที่อาคารกิจการนักศึกษา มหาวิทยาลัยเทคโนโลยีราชมงคลสุวรรณภูมิ ศูนย์สุพรรณบุรี ตำบลย่านยาว อำเภอสามชุก จังหวัดสุพรรณบุรี</p> <p>- เปิดโรงพยาบาลสนาม (Community Isolation) ระดับอำเภอ ขนาด 80 เตียง ที่ศาลเจ้าพ่อหลักเมืองด่านช้าง อ.ด่านช้าง จ.สุพรรณบุรี</p> <p>- รถ mobile พาณิชนัยลดราคา ช่วยประชาชนจังหวัดสุพรรณบุรี</p> <p>- คณะกรรมการพัฒนาคุณภาพชีวิตอำเภออุทุมพร ตรวจสอบอาคารมาตรฐาน โรงพยาบาลระดับอำเภอ วัดบ้านดงน้อย อ.อุทุมพร จ.สุพรรณบุรี ขนาด 90 เตียง ซึ่งได้รับการสนับสนุนจากบริษัท ศิลามาตรฐาน จำกัด กองทุนพัฒนาหมู่บ้านรอบพื้นที่เหมืองแร่ จำนวนเงิน 2,033,904 บาท กองทุนเฝ้าระวังสุขภาพ จำนวนเงิน 1,016,952 บาท พร้อมรับมอบอาคารโรงพยาบาลสนามจากครอบครัวมาตรฐาน รับมอบเตียง จากสถาบันพระปกเกล้า รับมอบวิดีโออินเตอร์คอม จากวิทยาลัยการอาชีพอุทุมพร และนายโกเมศ โตอินทร์ รับมอบพัดลม 8 เครื่องจากบุญเสิร์ฟ เดลิเวอรี่ และน้ำดื่มจำนวนมาก</p> <p>โรงพยาบาลสนามระดับอำเภอ วัดบ้านดงน้อย เดิมใช้อาคารปฏิบัติธรรม ขนาด 60 เตียง แต่ไม่เพียงพอรองรับผู้ป่วย จึงขยาย โดยสร้างอาคารใหม่ รวมจำนวนเตียง 150 เตียง</p> <p>- ประชุมศูนย์ปฏิบัติการโควิด (ทุกวันจันทร์และวันพฤหัสบดี) เพื่อติดตามสถานการณ์การแพร่ระบาดไวรัส covid-19 และแนวทางแก้ไข โดยเน้นย้ำสูตรการ ฉีดวัคซีนไขว้ เข็มที่ 1 ซิโนแวค เข็มที่ 2 AstraZeneca ตามนโยบายของกระทรวงสาธารณสุข พร้อมกำชับการคัดกรองผู้ที่มาจากพื้นที่อื่นอย่างเข้มงวด และมอบหัวหน้าสำนักงานจังหวัดสุพรรณบุรี หรือหน่วยงานที่เกี่ยวข้องเพื่อลดอัตราค่าธรรมเนียมแก่ผู้ประกอบการผู้ได้รับผลกระทบจากโควิด 19</p> <p>- บุคลากรทางการแพทย์จังหวัดสุพรรณบุรี ทอยยฉีดวัคซีนไฟเซอร์เข็ม 3</p>

บทที่ 3

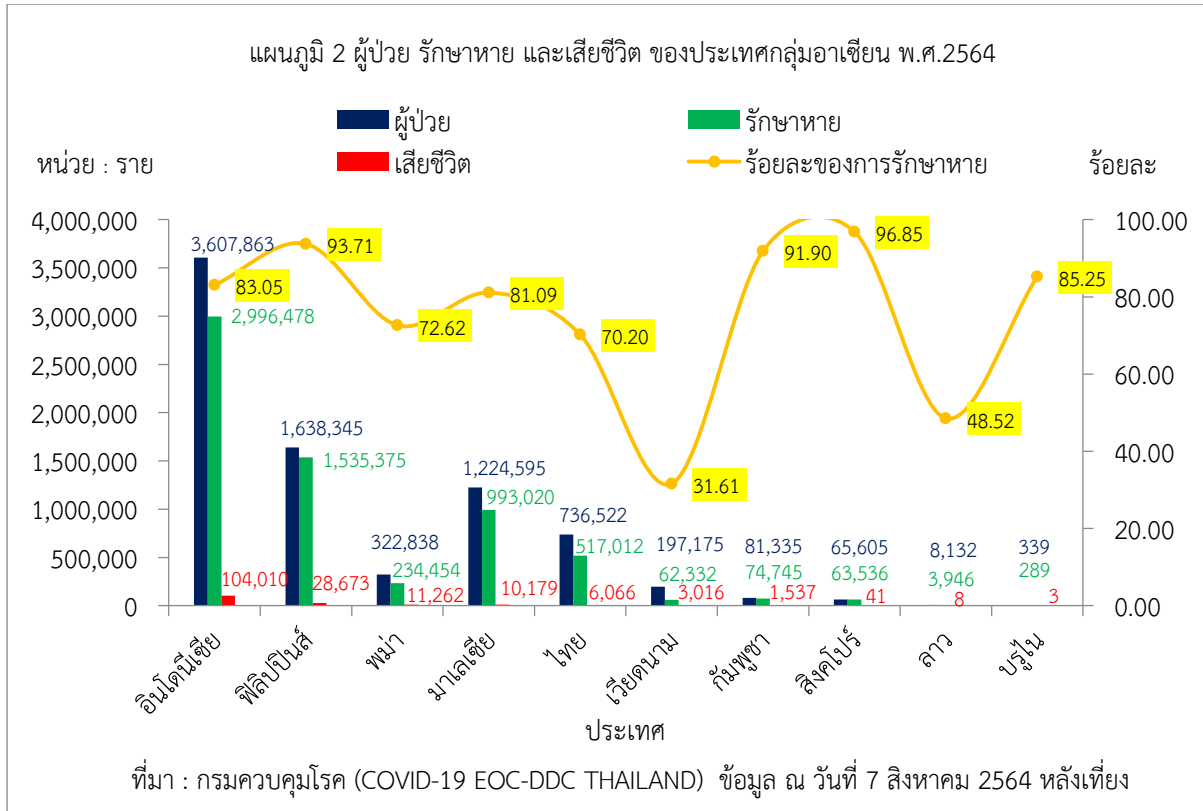
การวิเคราะห์สถานการณ์และผลกระทบจากการแพร่ระบาดของโรคโควิด-19

3.1 สถานการณ์การแพร่ระบาด

จากสถานการณ์การแพร่ระบาดของโรคติดเชื้อไวรัสโคโรนา 2019 (โควิด-19) ซึ่งเป็นโรคติดต่อทางเดินหายใจที่มีการแพร่ระบาดทั้งในประเทศและต่างประเทศ จากข้อมูลของกรมควบคุมโรค ศูนย์ปฏิบัติการฉุกเฉินด้านการแพทย์และสาธารณสุข กรณีโรคโควิด-19 (Emergency Operation Center, EOC) และระบบรายงานโรคติดเชื้อไวรัสโคโรนา 2019 กรมควบคุมโรค (COVID-19 Reporting System DDC) ณ วันที่ 7 สิงหาคม 2564 หลังเที่ยง พบว่า มีการระบาดของโรคโควิด-19 ไปใน 223 ประเทศ ประเทศที่มีจำนวนผู้ป่วยมากที่สุดคือ สหรัฐอเมริกา จำนวน 36.44 ล้านราย สำหรับประเทศไทยอยู่อันดับที่ 37 โดยมีผู้ป่วย 736,522 ราย รักษาหาย 517,012 ราย เสียชีวิต 6,066 ราย ผู้ป่วยรายใหม่ 21,108 ราย (แผนภูมิ 1)

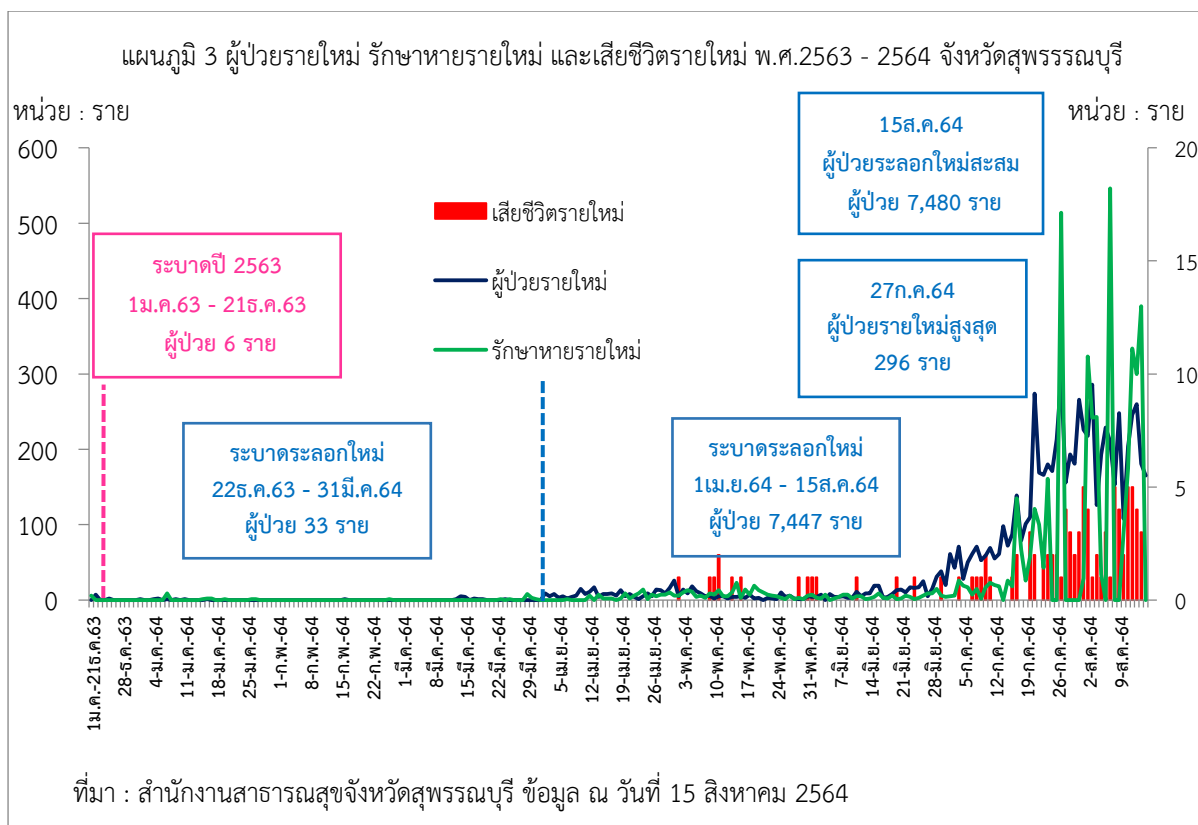


เมื่อพิจารณาตามกลุ่มประเทศอาเซียน 10 ประเทศ ได้แก่ ไทย อินโดนีเซีย ฟิลิปปินส์ พม่า มาเลเซีย เวียดนาม กัมพูชา สิงคโปร์ ลาว และบรูไน ซึ่งเป็นกลุ่มประเทศเพื่อนบ้านของประเทศไทย พบว่า อินโดนีเซียมีผู้ป่วยสูงสุด 3.6 ล้านราย รองลงมาคือ ฟิลิปปินส์ มีผู้ป่วย 1.6 ล้านราย และมาเลเซีย มีผู้ป่วย 1.2 ล้านราย **ประเทศไทยอยู่อันดับที่ 4 ของอาเซียน มีผู้ป่วย 736,522 ราย** ประเทศอาเซียนมีผู้ป่วยที่รักษาหายมากกว่าร้อยละ 70 ยกเว้น ประเทศเวียดนาม และลาว มีผู้ป่วยที่รักษาหายน้อยกว่าร้อยละ 50 (แผนภูมิ 2)

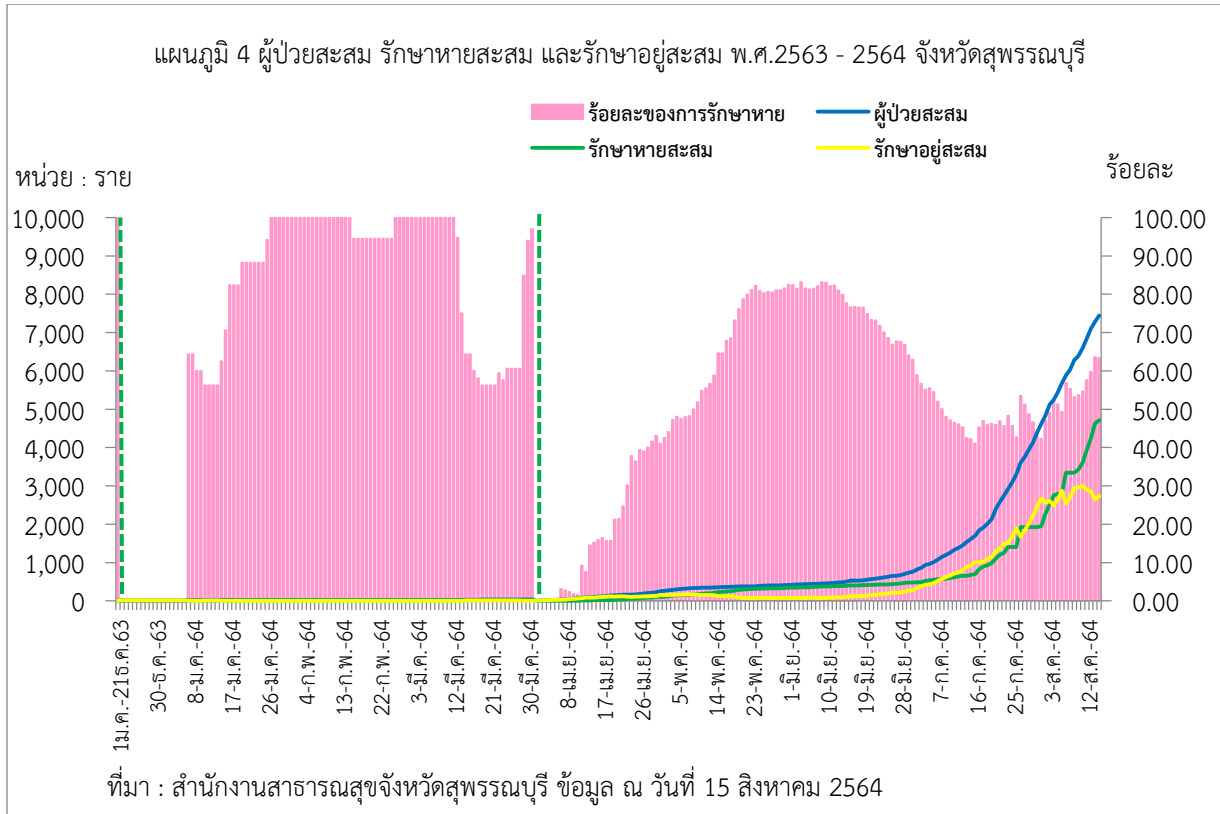


สถานการณ์การแพร่ระบาดของโรคติดเชื้อไวรัสโคโรนา 2019 (โควิด-19) จังหวัดสุพรรณบุรี ตั้งแต่ปี พ.ศ. 2563 – 15 สิงหาคม 2564 ข้อมูลจากสำนักงานสาธารณสุขจังหวัดสุพรรณบุรี พบว่า มีผู้ป่วยสะสม 7,486 ราย รักษาหายสะสม 4,752 ราย รักษาอยู่สะสม 2,633 ราย เสียชีวิต 101 ราย เป็นการระบาด 1 มกราคม - 21 ธันวาคม 2563 พบผู้ป่วยเพียง 6 คน ไม่พบผู้เสียชีวิต การระบาดระลอกใหม่ 22 ธันวาคม 2563 - 31 มีนาคม 2564 พบผู้ป่วย 33 ราย ไม่พบผู้เสียชีวิต การระบาดระลอกใหม่ 1 เมษายน 2564 – 15 สิงหาคม 2564 พบผู้ป่วย 7,447 ราย ผู้เสียชีวิต 101 ราย

การระบาดตั้งแต่ 1 เมษายน 2564 จนถึงปลายเดือนมิถุนายน 2564 พบผู้ป่วยรายใหม่ไม่เกิน 20 ราย ต่อวัน กระจายไปในทุกอำเภอ และเมื่อวันที่ 2 พฤษภาคม 2564 พบผู้เสียชีวิตรายแรกเป็นชายไทย อายุ 70 ปี และตั้งแต่ปลายเดือนมิถุนายน 2564 เป็นต้นมา พบผู้ป่วยรายใหม่เพิ่มขึ้นอย่างต่อเนื่อง และเมื่อวันที่ 17 กรกฎาคม 2564 พบผู้ป่วยรายใหม่เกิน 100 รายครั้งแรก จำนวน 139 ราย ซึ่งเป็นการระบาดในคลัสเตอร์ โรงงานผลิตอาหารและแปรรูปเนื้อสัตว์ ที่อำเภอสองพี่น้อง และส่วนใหญ่เป็นแรงงานพม่า และผู้ป่วยเพิ่มขึ้นอย่างต่อเนื่อง เมื่อวันที่ 27 กรกฎาคม 2564 พบผู้ป่วยสูงสุด 296 ราย จากคลัสเตอร์โรงงานผลิตอาหารและแปรรูปเนื้อสัตว์ 2 แห่ง อำเภอสองพี่น้อง และจากห้างสรรพสินค้า อำเภอเมือง จังหวัดสุพรรณบุรี และตั้งแต่ต้นเดือนสิงหาคม 2564 ไม่พบการระบาดในกลุ่มคลัสเตอร์ แต่จำนวนผู้ป่วยก็ยังไม่ลดลงเป็นแสดงให้เห็นว่าเป็นการระบาดไปในชุมชน ครอบครัว หรือสถานที่อื่น ๆ แต่ไม่ใช่การระบาดแบบคลัสเตอร์ เมื่อพิจารณาจำนวนผู้ป่วยรายใหม่กับผู้รักษาหายรายใหม่ พบว่า ตั้งแต่กลางเดือนมิถุนายน 2564 ผู้ป่วยรายใหม่สูงกว่าผู้รักษาหายรายใหม่ ซึ่งแสดงให้เห็นว่า ผู้ป่วยที่รักษาตัวสะสมก็จะมากขึ้นตามผู้ป่วยรายใหม่ที่เพิ่มขึ้นทุกวัน และผู้ป่วยอีกกลุ่มหนึ่งคือผู้ป่วยในเรือนจำ 1,096 ราย ซึ่งไม่ได้นับเป็นผู้ป่วยของจังหวัดสุพรรณบุรี จะนับเป็นผู้ป่วยของกรมราชทัณฑ์ (แผนภูมิ 3)



เมื่อพิจารณาร้อยละของผู้ที่รักษาหายสะสมพบว่า การระบาดเมื่อ 1 มกราคม - 21 ธันวาคม 2563 ผู้ที่รักษาหายสะสม 6 ราย (จากผู้ป่วยสะสม 6 ราย) คิดเป็นร้อยละ 100.00 การระบาดระลอกใหม่เมื่อ 22 ธ.ค. 2563 - 31 มีนาคม 2564 ณ วันที่ 31 มีนาคม 2563 มีผู้ที่รักษาหายสะสม 32 ราย (จากผู้ป่วยสะสม 33 ราย) คิดเป็นร้อยละ 96.97 และการระบาดระลอกใหม่ 1 เมษายน 2564 - 15 สิงหาคม 2564 ณ วันที่ 31 สิงหาคม 2564 มีผู้ที่รักษาหายสะสม 4,746 ราย (จากผู้ป่วยสะสม 7,447 ราย) คิดเป็นร้อยละ 63.73 เมื่อพิจารณาผู้ที่รักษาหายสะสมในแต่ละเดือน พบว่า เดือนเมษายน 2564 มีผู้ที่รักษาหายสะสม คิดเป็นร้อยละ 49.81 เดือนพฤษภาคม 2564 มีผู้ที่รักษาหายสะสม คิดเป็นร้อยละ 88.66 เดือนมิถุนายน 2564 มีผู้ที่รักษาหายสะสม คิดเป็นร้อยละ 65.50 เดือนกรกฎาคม 2564 มีผู้ที่รักษาหายสะสม คิดเป็นร้อยละ 44.16 และเดือนสิงหาคม 2564 มีผู้ที่รักษาหายสะสม คิดเป็นร้อยละ 63.45 (แผนภูมิ 4)



3.2 ด้านสังคม

จังหวัดสุพรรณบุรี มีประชากรทั้งสิ้น 838,628 คน อายุ 0-14 ปี 127,253 คน คิดเป็นร้อยละ 15.18 อายุ 15-59 ปี 531,690 คน คิดเป็นร้อยละ 63.40 และอายุ 60 ปีขึ้นไป 175,302 คน คิดเป็นร้อยละ 20.90 ไม่ใช่สัญชาติไทย อยู่ระหว่างย้ายและอยู่ในทะเบียนบ้านกลาง 4,383 คน คิดเป็นร้อยละ 0.52 จากข้อมูลสถานการณ์การแพร่ระบาดของโรคติดเชื้อไวรัสโคโรนา 2019 (โควิด-19) ข้อมูลจากกรมควบคุมโรค ณ วันที่ 11 สิงหาคม 2564 พบผู้ป่วย 6,611 ราย คิดเป็นร้อยละ 0.79 ของประชากรทั้งสิ้น เมื่อพิจารณาตามหมวดอายุ พบผู้ป่วยเด็กอายุ 0-14 ปี 694 ราย คิดเป็นร้อยละ 0.55 ของประชากรกลุ่มอายุ 0-14 ปี ผู้ป่วยอายุ 15-59 ปี 5,223 ราย คิดเป็นร้อยละ 0.98 ของประชากรกลุ่มอายุ 15-59 ปี และอายุ 60 ปีขึ้นไป 676 ราย คิดเป็นร้อยละ 0.39 ของประชากรกลุ่มอายุ 60 ปีขึ้นไป (ตาราง 1 และตาราง 2)

ณ วันที่ 15 สิงหาคม 2564 มีผู้เสียชีวิต 101 ราย คิดเป็นร้อยละ 1.35 ของผู้ป่วยสะสม เป็นเพศชาย 46 ราย คิดเป็นร้อยละ 45.54 และเพศหญิง 55 ราย คิดเป็นร้อยละ 54.46 ผู้เสียชีวิตสัญชาติไทย ร้อยละ 100.00 ผู้เสียชีวิตส่วนใหญ่ร้อยละ 72.28 อายุ 60 ปีขึ้นไป รองลงมาอายุ 50 – 59 ปี ร้อยละ 15.84 อายุ 40 – 49 ปี ร้อยละ 6.93 อายุ 30 – 39 ปี ร้อยละ 3.96 และอายุน้อยกว่า 30 ปี มีเพียงร้อยละ 0.99 แสดงให้เห็นว่าผู้ป่วยที่เป็นผู้สูงอายุมีความเสี่ยงที่จะเสียชีวิตมากกว่าช่วงวัยอื่น (ตาราง 3)

ตาราง 1 ประชากรจากการทะเบียน จำแนกตามหมวดอายุ เป็นรายอำเภอ พ.ศ. 2563 จังหวัดสุพรรณบุรี

อำเภอ	หมวดอายุ				
	รวม	0-14 ปี	15-59 ปี	60 ปีขึ้นไป	ไม่ใช่สัญชาติไทย อยู่ระหว่างย้าย และอยู่ในทะเบียนบ้านกลาง
รวม	838,628	127,253	531,690	175,302	4,383
เมืองสุพรรณบุรี	167,268	25,136	105,910	35,075	1,147
เดิมบางนางบวช	71,088	9,718	43,683	17,511	176
ด่านช้าง	67,843	12,573	43,420	11,503	347
บางปลาม้า	76,493	10,339	48,067	17,622	465
ศรีประจันต์	61,355	8,085	38,456	14,645	169
ดอนเจดีย์	45,780	7,092	29,377	9,103	208
สองพี่น้อง	126,345	20,780	81,290	23,452	823
สามชุก	52,809	7,172	32,894	12,478	265
อู่ทอง	120,850	19,120	77,223	23,804	703
หนองหญ้าไซ	48,797	7,238	31,370	10,109	80

ที่มา : กรมการปกครอง กระทรวงมหาดไทย

ตาราง 2 ผู้ป่วยสะสม จำแนกตามลักษณะทางประชากร พ.ศ.2563 – 2564 จังหวัดสุพรรณบุรี

ลักษณะทางประชากร	จำนวน (ราย)	ร้อยละ
เพศ	6,611	100.00
ชาย	2,607	39.43
หญิง	3,996	60.45
ไม่ทราบ	8	0.12
สัญชาติ	6,611	100.00
ไทย	5,913	89.44
เมียนมา	500	7.56
กัมพูชา	3	0.05
ลาว	8	0.12
บัลแกเรีย	1	0.02
ไม่ทราบ	186	2.81
อายุ	6,611	100.0
0-14 ปี	694	10.50
15-59 ปี	5,223	79.00
60 ปีขึ้นไป	676	10.23
ไม่ทราบ	18	0.27

ที่มา : กรมควบคุมโรค ข้อมูล ณ วันที่ 11 สิงหาคม 2564

ตาราง 3 ผู้เสียชีวิต จำแนกตามลักษณะทางประชากร พ.ศ.2563 - 2564 จังหวัดสุพรรณบุรี

ลักษณะทางประชากร	จำนวน (ราย)	ร้อยละ
เพศ	101	100.00
ชาย	46	45.54
หญิง	55	54.46
สัญชาติ	101	100.00
ไทย	101	100.00
อายุ	101	100.0
น้อยกว่า 30 ปี	1	0.99
30 - 39 ปี	4	3.96
40 - 49 ปี	7	6.93
50 - 59 ปี	16	15.84
60 - 69 ปี	29	28.72
70 - 79 ปี	22	21.78
80 ปีขึ้นไป	22	21.78

ที่มา : สำนักงานสาธารณสุขจังหวัดสุพรรณบุรี ข้อมูล ณ วันที่ 15 สิงหาคม 2564

การแพร่ระบาดของโรคติดเชื้อไวรัสโคโรนา 2019 (โควิด-19) ได้ส่งผลกระทบต่อการเรียนของนักเรียนและนักศึกษา ปีการศึกษา พ.ศ.2563 จังหวัดสุพรรณบุรี มีนักเรียน 114,242 คน และนักศึกษาสังกัดสำนักงานคณะกรรมการการอาชีวศึกษา สำนักงานคณะกรรมการการอุดมศึกษา กระทรวงการอุดมศึกษา วิทยาศาสตร์วิจัยและนวัตกรรม 12,559 คน โดยนักเรียน นักศึกษา ต้องปรับเปลี่ยนไปเรียนรูปแบบออนไลน์หรือรูปแบบอื่น ๆ การเปลี่ยนแปลงที่รวดเร็วอาจส่งผลด้านต่าง ๆ เช่น ด้านอุปกรณ์สำหรับการเรียนออนไลน์ ความพร้อมของสถานศึกษา สื่อการเรียนการสอน ด้านความรู้ ความเข้าใจ เป็นต้น ควรมีการประเมินความพร้อมด้านต่าง ๆ และความรู้ ความเข้าใจในเนื้อหาของบทเรียน เพื่อนำมาประเมินและวางแผนได้ถูกต้อง ในปัจจุบันสถานการณ์การแพร่ระบาดมีผู้ป่วยเพิ่มขึ้นอย่างต่อเนื่องส่งผลให้เตียงสำหรับผู้ป่วย ไม่เพียงพอ จะต้องมีการตั้งโรงพยาบาลสนาม หรือศูนย์พักคอยขึ้นในสถานศึกษา ศาสนสถาน หรือสถานที่อื่นที่มีความเหมาะสม จังหวัดสุพรรณบุรีมีสถานศึกษาระดับอาชีวศึกษาและอุดมศึกษา จำนวน 12 แห่ง โรงเรียน 477 แห่ง และศาสนสถาน 602 แห่ง (ตาราง 4)

ตาราง 4 โรงเรียน นักเรียน ศาสนสถาน พระภิกษุและสามเณร เป็นรายอำเภอ ปี 2563 จังหวัดสุพรรณบุรี

อำเภอ	*โรงเรียน (แห่ง)	*นักเรียน (คน)	**ศาสนสถาน (แห่ง)	**พระภิกษุ สามเณร (รูป)
รวม	477	114,242	602	4,864
เมืองสุพรรณบุรี	75	30,086	102	968
เดิมบางนางบวช	51	8,463	41	371
ด่านช้าง	43	11,323	60	464
บางปลาม้า	51	6,882	59	408
ศรีประจันต์	35	5,306	75	534
ดอนเจดีย์	30	7,232	43	427
สองพี่น้อง	70	15,356	62	598
สามชุก	31	6,797	37	284
อู่ทอง	64	18,368	42	237
หนองหญ้าไซ	27	4,429	81	573

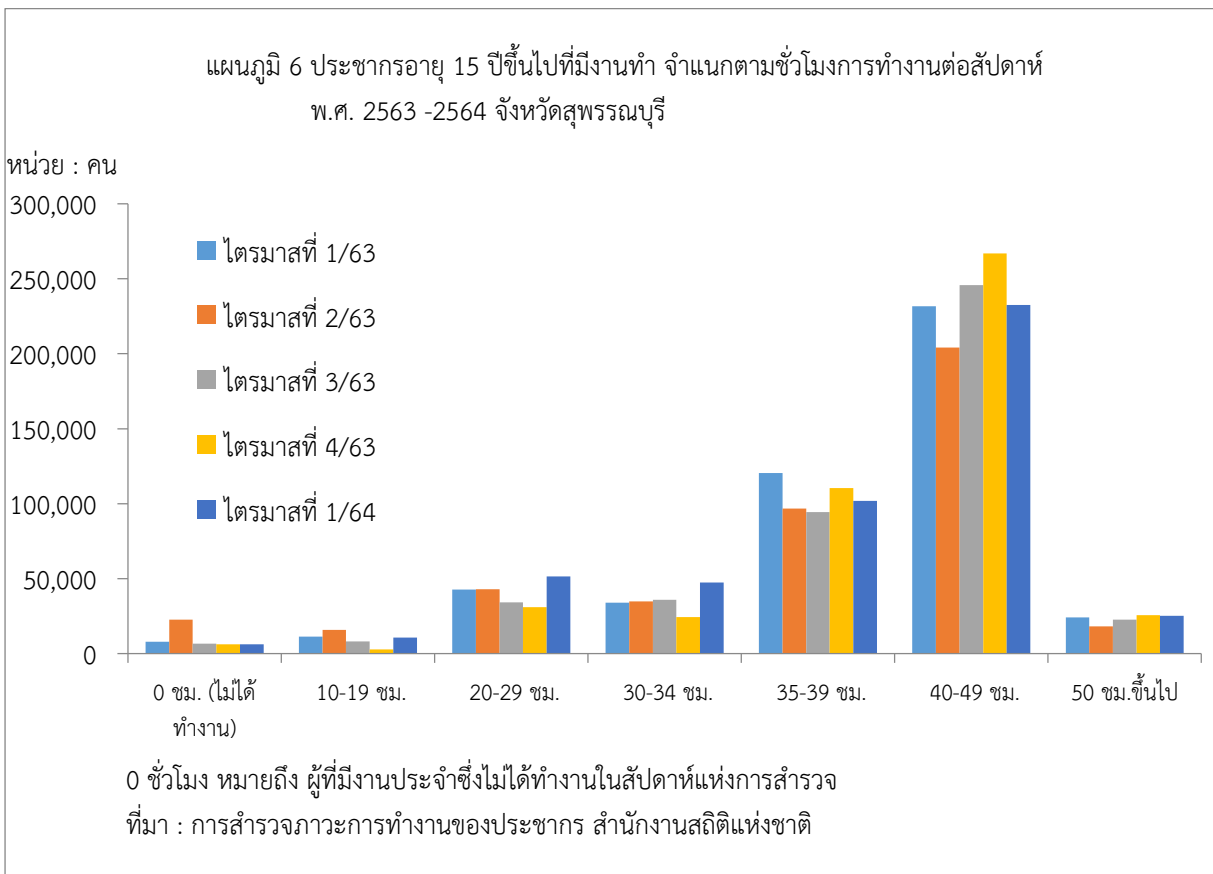
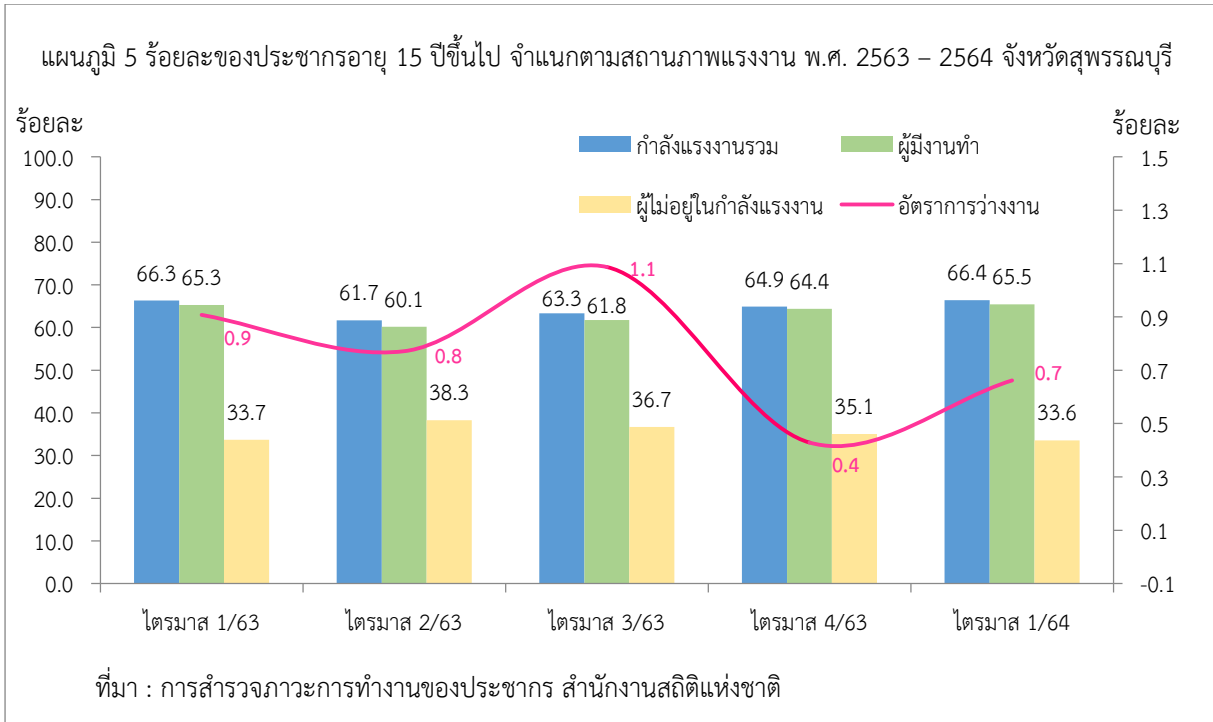
* ปีการศึกษา **ปี พ.ศ.

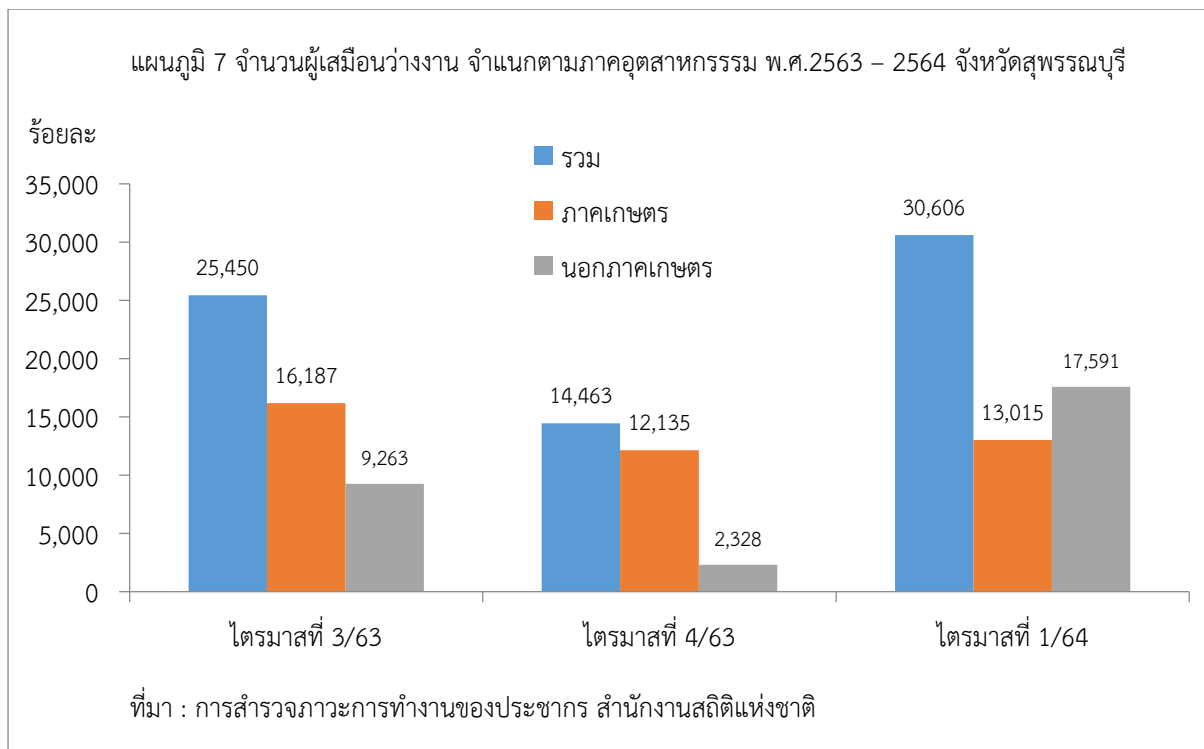
ที่มา : สำนักงานศึกษาธิการจังหวัดสุพรรณบุรี และสำนักงานพระพุทธศาสนาจังหวัดสุพรรณบุรี

3.3 ด้านเศรษฐกิจ

สถานการณ์ด้านแรงงานจังหวัดสุพรรณบุรี ไตรมาสที่ 4/2564 พบว่า ประชากรอายุ 15 ปีขึ้นไป 726,380 คน เป็นผู้อยู่ในกำลังแรงงานรวม 482,427 คน คิดเป็นร้อยละ 66.4 เป็นผู้มีงานทำ 475,573 คน คิดเป็นร้อยละ 65.5 ผู้ว่างงาน 3,192 คน คิดเป็นร้อยละ 0.4 ผู้รอฤดูกาล 3,662 คน คิดเป็นร้อยละ 0.5 และผู้ที่ไม่อยู่ในกำลังแรงงาน 243,953 คน คิดเป็นร้อยละ 33.6

จากสถานการณ์การแพร่ระบาดของโรคติดเชื้อไวรัสโคโรนา 2019 (โควิด-19) ตั้งแต่ปี 2563 เป็นต้นมา ส่งผลกระทบต่อด้านแรงงานอย่างต่อเนื่องตั้งแต่ไตรมาสที่ 1/2563 มีอัตราการว่างงาน 0.9 ไตรมาสที่ 2/2563 มีอัตราการว่างงาน 0.8 และไตรมาสที่ 3/2563 มีอัตราการว่างงาน 1.1 และสถานการณ์เริ่มดีขึ้นในไตรมาสที่ 4/2563 มีอัตราการว่างงาน 0.4 และไตรมาสที่ 1/2564 มีอัตราการว่างงาน 0.7 ซึ่งเป็นช่วงที่มีการแพร่ระบาดระลอกใหม่ในจังหวัดสมุทรสาครและการแพร่ระบาดเพิ่มขึ้นอย่างต่อเนื่องและภาครัฐออกคำสั่ง ประกาศเกี่ยวกับการป้องกันและควบคุมโรค การเปลี่ยนแปลงด้านแรงงานไม่ได้เปลี่ยนแปลงแบบรวดเร็วซึ่งหมายถึง การเลิกจ้างงาน การเลิกกิจการ แต่นายจ้างอาจลดวัน เวลาทำงานลง หยุดกิจการชั่วคราว และอาจเลิกจ้างหรือเลิกกิจการได้ในอนาคต ถ้าสถานการณ์การแพร่ระบาดรุนแรงขึ้นและยังควบคุมสถานการณ์ไม่ได้ สถานการณ์ด้านแรงงานสังเกตได้จากผู้มีงานทำที่มีชั่วโมงการทำงานต่อสัปดาห์ 35 ชั่วโมงขึ้นไปมีจำนวนลดลง และมีงานทำที่มีชั่วโมงการทำงานต่อสัปดาห์น้อยกว่า 35 ชั่วโมงมีจำนวนเพิ่มขึ้นสำหรับผู้เสมือนว่างงาน (ภาคเกษตรผู้ที่มีงานทำมีจำนวนชั่วโมงการทำงานน้อยกว่า 24 ชั่วโมงต่อสัปดาห์ และภาคนอกเกษตรมีจำนวนชั่วโมงการทำงานน้อยกว่า 20 ชั่วโมงต่อสัปดาห์) มีจำนวนเพิ่มขึ้น (แผนภูมิ 5 - 7)





จังหวัดสุพรรณบุรี มีจำนวนแรงงานต่างด้าว (เมียนมา กัมพูชา และลาว) 18,073 คน โดยเป็นเมียนมา 13,193 คน คิดเป็นร้อยละ 73.00 กัมพูชา 3,703 คน คิดเป็นร้อยละ 20.49 และลาว 1,177 คน คิดเป็นร้อยละ 6.5 จากข้อมูลผู้ป่วยของกรมควบคุมโรค ณ วันที่ 11 สิงหาคม 2564 พบผู้ป่วยชาวเมียนมา 500 คน คิดเป็นร้อยละ 2.77 กระจายไปใน 8 อำเภอ ยกเว้น อำเภอศรีประจันต์ และหนองหญ้าไซ พบมากที่สุดที่อำเภอสองพี่น้อง ซึ่งเป็นการระบาดในคลัสเตอร์โรงงานผลิตอาหารและแปรรูปเนื้อสัตว์ (ตาราง 5)

ตาราง 5 จำนวนแรงงานต่างด้าว เป็นรายอำเภอ ปี 2564 จังหวัดสุพรรณบุรี

อำเภอ	รวม	เมียนมา	กัมพูชา	ลาว
รวม	18,073	13,193	3,703	1,177
เมืองสุพรรณบุรี	3,540	2,396	816	328
เดิมบางนางบวช	603	251	306	46
ด่านช้าง	450	275	100	75
บางปลาม้า	1,473	960	391	122
ศรีประจันต์	1,015	699	243	73
ดอนเจดีย์	1,048	740	263	45
สองพี่น้อง	6,470	5,689	596	185
สามชุก	1,033	738	177	118
อู่ทอง	1,797	1,296	346	155
หนองหญ้าไซ	644	149	465	30

ที่มา : สำนักงานจัดหางานจังหวัดสุพรรณบุรี

จากสถานการณ์การแพร่ระบาดของโรคโควิด-19 ตั้งแต่เดือนสิงหาคม 2564 ระดับพื้นที่สถานการณ์จังหวัดสุพรรณบุรีอยู่ในระดับควบคุมสูงสุดและเข้มงวด ประกอบกับการประกาศมาตรการเพื่อเป็นการป้องกันและควบคุมโรค การขนส่งสาธารณะซึ่งจังหวัดสุพรรณบุรีมีรถโดยสารประจำทาง 833 คัน รถโดยสารไม่ประจำทาง 499 คัน รถโดยสารส่วนบุคคล 157 คัน ก็ได้รับผลกระทบจากการเดินทางของประชาชนน้อยลง การจำกัดจำนวนผู้โดยสารในแต่ละเที่ยว สำหรับรถบรรทุก รถขนาดเล็ก จะต้องดำเนินการตามมาตรการช่วงประกาศสถานการณ์ฉุกเฉิน (ตาราง 6)

ตาราง 6 รถจดทะเบียน (สะสม) ตามพระราชบัญญัติการขนส่งทางบก พ.ศ. 2522 จำแนกตามประเภทรถ พ.ศ. 2563 จังหวัดสุพรรณบุรี

ประเภทรถ	จำนวน (คัน)
รวมยอด	29,561
รถโดยสาร	1,539
ประจำทาง	833
ไม่ประจำทาง	499
ส่วนบุคคล	157
รถบรรทุก	28,021
ไม่ประจำทาง	3,200
ส่วนบุคคล	24,821
รถขนาดเล็ก	1

ที่มา : สำนักงานขนส่งจังหวัดสุพรรณบุรี

สถานการณ์การแพร่ระบาดของโรคโควิด-19 ส่งผลกระทบต่อประชากรจังหวัดสุพรรณบุรี จำนวน 838,628 คน ภาครัฐได้มีมาตรการการช่วยเหลือของภาครัฐ พบว่า จังหวัดสุพรรณบุรี มีผู้ถือบัตรสวัสดิการแห่งรัฐ 182,347 คน คิดเป็นร้อยละ 22.70 ของประชากรทั้งหมด และมีประชาชนที่เข้าร่วมโครงการคนละครึ่ง และโครงการคนละครึ่งระยะที่ 2 จำนวน 108,751 คน คิดเป็นร้อยละ 13.53 ของประชากรทั้งหมด และโครงการเราชนะระยะที่ 1 และระยะที่ 2 จำนวน 462,220 คน คิดเป็นร้อยละ 57.54 ของประชากรทั้งหมด ซึ่งมาตรการดังกล่าวเป็นการบรรเทาความเดือดร้อนของประชาชนและผู้ประกอบการในระยะสั้น และจากการที่ภาครัฐให้ประชาชนลงทะเบียนผ่านระบบอิเล็กทรอนิกส์และการใช้สิทธิจะต้องใช้ผ่าน Application ทำให้ประชาชนมีการปรับเปลี่ยนจากการใช้จ่ายด้วยเงินสด มาเป็นการใช้จ่ายแบบอิเล็กทรอนิกส์มากขึ้น นอกจากนี้ ภาครัฐยังมีมาตรการช่วยเหลือค่าไฟฟ้า ค่าน้ำประปา การช่วยเหลือผู้ประกันตนตามมาตรา 33 มาตรา 39 และมาตรา 40 ในจังหวัดที่มีระดับพื้นที่สถานการณ์ควบคุมสูงสุดและเข้มงวด 29 จังหวัด เป็นต้น (ตาราง 7 - 8)

ตาราง 7 จำนวนผู้ลงทะเบียนตามมาตรการเยียวยาของภาครัฐ ปี 2564 จังหวัดสุพรรณบุรี

โครงการ	หน่วย	จำนวนประชาชนที่ได้รับสิทธิ์ตามโครงการฯ
*โครงการคนละครึ่ง และ คนละครึ่ง ระยะที่ 2	คน	108,751
**โครงการเราชนะ ระยะที่ 1 และ 2	คน	462,220

ที่มา : *ธนาคารกรุงไทย จำกัด (มหาชน) ณ วันที่ 15 กรกฎาคม 2564

**สำนักงานเศรษฐกิจการคลัง ณ วันที่ 30 มิถุนายน 2564

ตาราง 8 ผู้ถือบัตรสวัสดิการแห่งรัฐ พ.ศ.2564 จังหวัดสุพรรณบุรี

อำเภอ	ผู้ถือบัตรสวัสดิการแห่งรัฐ (คน)
รวม	182,347
เมืองสุพรรณบุรี	30,841
เดิมบางนางบวช	17,742
ด่านช้าง	17,351
บางปลาม้า	16,540
ศรีประจันต์	13,716
ดอนเจดีย์	8,280
สองพี่น้อง	26,995
สามชุก	13,176
อู่ทอง	25,601
หนองหญ้าไซ	12,105

ที่มา : <https://govwelfare.cgd.go.th/welfare/reportprov>

3.4 ด้านสาธารณสุข

ปีงบประมาณ พ.ศ.2563 จังหวัดสุพรรณบุรี มีโรงพยาบาลรัฐบาล 10 แห่ง โรงพยาบาลเอกชน 2 แห่ง มีเตียง 1,951 เตียง โรงพยาบาลส่งเสริมสุขภาพตำบล 174 แห่ง คลินิกทุกประเภท 297 แห่ง แพทย์ 277 คน ทันตแพทย์ 83 คน เภสัชกร 127 คน พยาบาล 1,766 คน และพยาบาลเทคนิค 4 คน

จากการแพร่ระบาดระลอกใหม่ 1 เมษายน – 15 สิงหาคม 2564 พบว่า จำนวนผู้ที่รักษาตัวตั้งแต่วันที่กรกฎาคม 2564 เป็นต้นมา มีผู้รักษาตัวสะสมเกิน 1,000 ราย และตั้งแต่เดือนสิงหาคม 2564 มีผู้รักษาตัวสะสมเกิน 2,000 ราย และปัจจุบัน (15 สิงหาคม 2564) มีผู้ที่รักษาอยู่สะสม 2,633 ราย โดยส่งผลให้เตียงผู้ป่วยไม่เพียงพอ ดังนั้น จังหวัดสุพรรณบุรีจึงต้องจัดหาสถานที่ที่มีความเหมาะสม เช่น สถานศึกษา ศาสนสถาน โรงแรม เป็นต้น ในการจัดตั้ง Hospitel Quarantine โรงพยาบาลสนาม ศูนย์ดูแลโควิดชุมชน สถานที่กักตัวชุมชน Local Quarantine รวมถึงการรักษาที่บ้าน นอกจากสถานที่แล้วบุคลากรทางการแพทย์ก็ยังไม่เพียงพอในสถานการณ์ที่มีการระบาดอย่างรวดเร็ว (ตาราง 9 – 10 และแผนภูมิ 8)

ตาราง 9 สถานพยาบาล จำแนกตามประเภท เป็นรายอำเภอ ปีงบประมาณ พ.ศ.2563 จังหวัดสุพรรณบุรี

อำเภอ	โรงพยาบาลรัฐบาล	โรงพยาบาลเอกชน	โรงพยาบาลส่งเสริมสุขภาพตำบล	คลินิกทุกประเภท
รวม	10	4	174	297
เมืองสุพรรณบุรี	1	2	29	105
เดิมบางนางบวช	1	-	20	17
ด่านช้าง	1	-	16	23
บางปลาม้า	1	-	17	10
ศรีประจันต์	1	-	14	20
ดอนเจดีย์	1	-	9	13

ตาราง 9 สถานพยาบาล จำแนกตามประเภท เป็นรายอำเภอ ปีงบประมาณ พ.ศ.2563 จังหวัดสุพรรณบุรี (ต่อ)

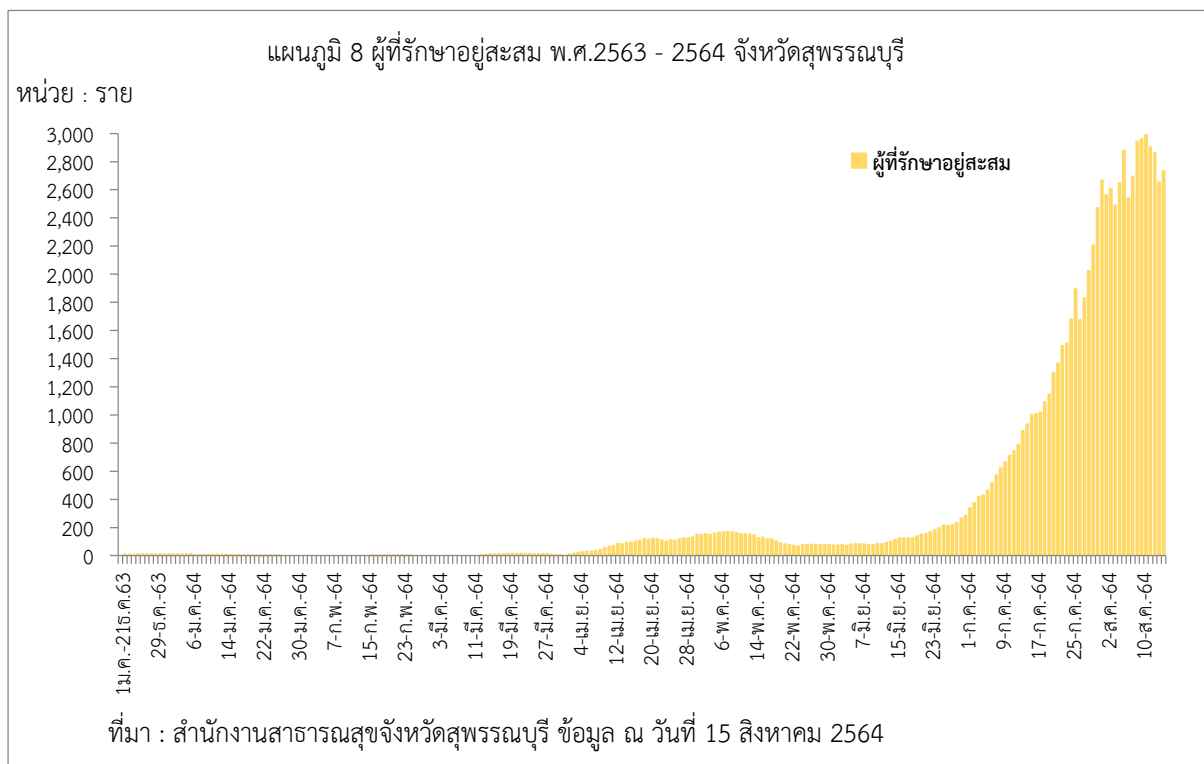
อำเภอ	โรงพยาบาลรัฐบาล	โรงพยาบาลเอกชน	โรงพยาบาลส่งเสริมสุขภาพตำบล	คลินิกทุกประเภท
สองพี่น้อง	1	-	25	41
สามชุก	1	-	13	26
อู่ทอง	1	2	22	35
หนองหญ้าไซ	1	-	9	7

ที่มา : สำนักงานสาธารณสุขจังหวัดสุพรรณบุรี

ตาราง 10 เจ้าหน้าที่ทางการแพทย์ของรัฐบาล เป็นรายอำเภอ ปีงบประมาณ พ.ศ. 2563 จังหวัดสุพรรณบุรี

อำเภอ	แพทย์	ทันตแพทย์	เภสัชกร	พยาบาล	พยาบาลเทคนิค
รวม	277	83	127	1,766	4
เมืองสุพรรณบุรี	148	18	40	745	1
เดิมบางนางบวช	13	6	8	121	-
ด่านช้าง	16	9	9	102	-
บางปลาม้า	8	6	7	83	-
ศรีประจันต์	9	6	7	83	-
ดอนเจดีย์	8	6	7	72	2
สองพี่น้อง	35	14	22	279	1
สามชุก	8	6	7	71	-
อู่ทอง	25	9	15	153	-
หนองหญ้าไซ	7	3	5	57	-

ที่มา : สำนักงานสาธารณสุขจังหวัดสุพรรณบุรี





โรงพยาบาลสนาม และศูนย์พักคอย จังหวัดสุพรรณบุรี

ข้อมูล วันที่ 17 สิงหาคม 2564

รวม 5,876 เตียง

รพ.สนาม (จังหวัด)	736 เตียง	รพ.สนาม (อำเภอ)	1,261 เตียง	ศูนย์ดูแลโควิดชุมชน	971 เตียง
รพ.สนามแห่งที่ 1	100 เตียง	อ.เมืองสุพรรณบุรี	120 เตียง	ดอนเจดีย์	100 เตียง
รพ.สนามแห่งที่ 2	144 เตียง	อ.สองพี่น้อง 1	110 เตียง	อู่ทอง	80 เตียง
รพ.สนามแห่งที่ 3	132 เตียง	อ.สองพี่น้อง 2	236 เตียง	เดิมบางนางบวช	213 เตียง
Hospital วังยาง	30 เตียง	อ.อู่ทอง	160 เตียง	บางปลาม้า	127 เตียง
Hospital Crytal	60 เตียง	อ.ดอนเจดีย์	90 เตียง	หนองหญ้าไซ	66 เตียง
Hospital สองพี่น้องบุรี	200 เตียง	อ.เดิมบางนางบวช	60 เตียง	สามชุก	29 เตียง
Hospital เลิศธานี	70 เตียง	อ.หนองหญ้าไซ	50 เตียง	ศรีประจันต์	44 เตียง
		อ.บางปลาม้า	147 เตียง	เมืองสุพรรณบุรี	200 เตียง
		อ.ศรีประจันต์	100 เตียง	สองพี่น้อง	30 เตียง
		อ.สามชุก	76 เตียง	ด่านช้าง	82 เตียง
		อ.ด่านช้าง	112 เตียง		
		โรงงานแปรรูปไก่	400 เตียง		
สถานที่กักตัวชุมชน	2,559 เตียง	Hospital Quarantine	210 เตียง	ผู้ป่วยรักษาที่บ้าน	355 ราย
ศรีประจันต์	441 เตียง	ร.ร.ศรีอู่ทองแกรนด์	100 เตียง	อ.เมืองสุพรรณบุรี	10 ราย
สองพี่น้อง	790 เตียง	ม.สวนดุสิต*อยู่ระหว่างดำเนินการ	60 เตียง	อ.สองพี่น้อง	224 ราย
สามชุก	118 เตียง	ไม้งามรีสอร์ท	50 เตียง	อ.ด่านช้าง	45 ราย
อู่ทอง	137 เตียง	Local Quarantine	139 เตียง	อ.เดิมบางนางบวช	4 ราย
บางปลาม้า	118 เตียง	ร.ร.กีฬา	100 เตียง	อ.สามชุก	29 ราย
เดิมบางนางบวช	278 เตียง	ยูเทิร์น รีสอร์ท	38 เตียง	อ.ศรีประจันต์	7 ราย
หนองหญ้าไซ	70 เตียง	บ้านสวนริมน้ำ รีสอร์ท	21 เตียง	อ.ดอนเจดีย์	0 ราย
ดอนเจดีย์	120 เตียง			อ.บางปลาม้า	20 ราย
ด่านช้าง	121 เตียง			อ.หนองหญ้าไซ	5 ราย
เมืองสุพรรณ	366 เตียง				

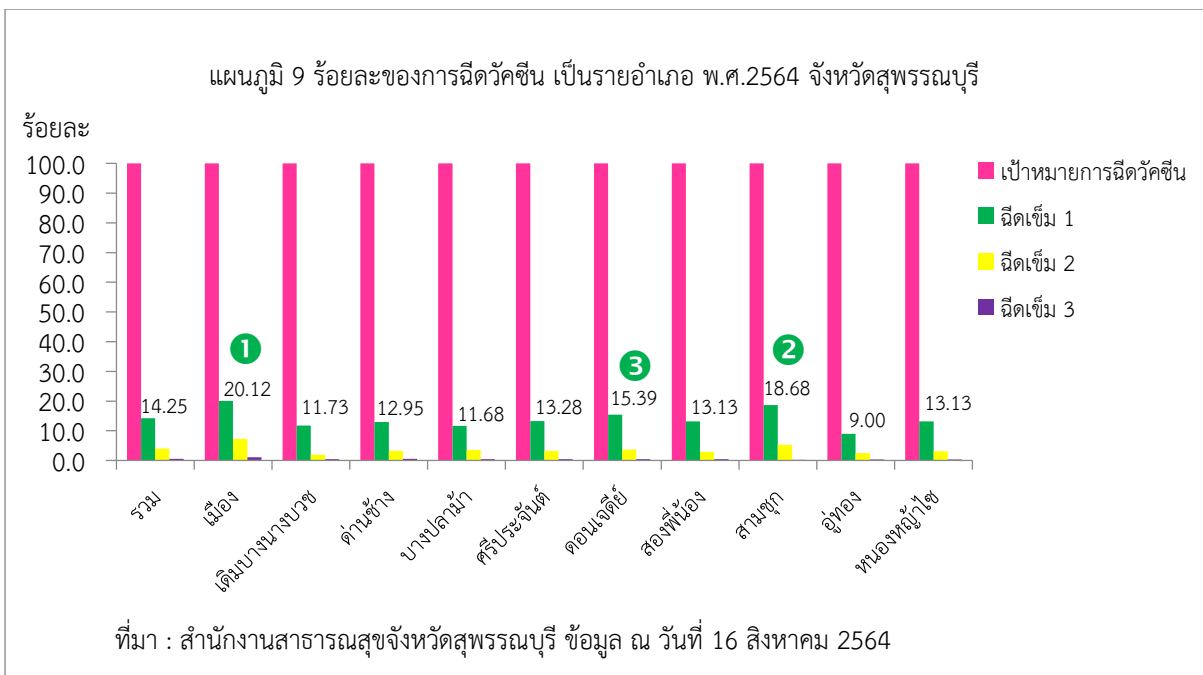


มาตรการการป้องกันและควบคุมการแพร่ระบาดของโรคติดเชื้อไวรัสโคโรนา 2019 (โควิด-19) โดยยึดหลัก D-M-H-T-T (อยู่ห่างไว้ - ใส่แมสท์กัน - หมั่นล้างมือ - ตรวจวัดอุณหภูมิ - ใช้แอปไทยชนะ) การประกาศให้การฉีดวัคซีนเป็นวาระแห่งชาติ พร้อมเชิญชวนเข้ารับการฉีดวัคซีนเพื่อเร่งสร้างภูมิคุ้มกันหมู่ โดยเร่งการฉีดวัคซีนให้บุคลากรทางการแพทย์ ผู้ที่อยู่ในพื้นที่เสี่ยง รวมทั้งพื้นที่เศรษฐกิจ ผู้สูงอายุ ผู้ที่มีโรคประจำตัว 7 กลุ่มโรค (ผู้ป่วยโรคปอดและโรคทางเดินหายใจเรื้อรัง ผู้ที่เป็นโรคหัวใจและหลอดเลือด ผู้ป่วยโรคไตเรื้อรัง ผู้ป่วยโรคหลอดเลือดสมอง โรคมะเร็งทุกชนิด โรคเบาหวาน และโรคอ้วน) และหญิงตั้งครรภ์ เป็นต้น วัคซีนที่เข้ามาในช่วงแรกเป็นวัคซีน Sinovac วัคซีน AstraZeneca วัคซีน Sinopham และวัคซีน Pfizer ตามลำดับ เป้าหมายการฉีดวัคซีนของจังหวัดสุพรรณบุรีจำนวน 838,628 คน ภาพรวมของการฉีดวัคซีน ณ วันที่ 16 สิงหาคม 2564 พบว่า **ฉีดเข็ม 1 จำนวน 119,511 โด๊ส คิดเป็นร้อยละ 14.25** ฉีดเข็ม 2 จำนวน 33,551 โด๊ส คิดเป็นร้อยละ 4.00 และฉีดเข็ม 3 (การฉีดเข็ม 3 ในครั้งนี้เป็นวัคซีน AstraZeneca และ Pfizer เป็นการฉีดเข็มกระตุ้นให้กับบุคลากรทางการแพทย์ และกลุ่มเป้าหมายที่กำหนด) จำนวน 4,860 โด๊ส คิดเป็นร้อยละ 0.58 เมื่อพิจารณาร้อยละของการฉีดวัคซีนเข็ม 1 เมื่อเทียบกับเป้าหมายเป็นรายอำเภอสูงสุด 3 อันดับแรก ได้แก่ อำเภอเมือง ร้อยละ 20.12 อำเภอสามชูก ร้อยละ 18.68 และอำเภอดอนเจดีย์ ร้อยละ 15.39 (ตาราง 11 และแผนภูมิ 9)

ตาราง 11 การฉีดวัคซีน เป็นรายอำเภอ พ.ศ.2564 จังหวัดสุพรรณบุรี

อำเภอ	เป้าหมายการฉีดวัคซีน (คน)	ฉีดเข็ม 1 (โด๊ส)	ฉีดเข็ม 1 (โด๊ส)	ฉีดเข็ม 3 (โด๊ส)
รวม	838,628	119,511	33,551	4,860
เมืองสุพรรณบุรี	167,268	33,658	12,085	1,913
เดิมบางนางบวช	71,088	8,339	1,422	304
ด่านช้าง	67,843	8,788	2,236	360
บางปลาม้า	76,493	8,937	2,720	379
ศรีประจันต์	61,355	8,150	2,001	269
ดอนเจดีย์	45,780	7,046	1,668	229
สองพี่น้อง	126,345	16,587	3,705	640
สามชุก	52,809	9,864	2,790	120
อู่ทอง	120,850	10,876	2,997	474
หนองหญ้าไซ	48,797	6,407	1,517	172
รพ.ศุภมิตร	0	120	0	0
รพ.ธนบุรี-อู่ทอง	0	739	410	0

ที่มา : สำนักงานสาธารณสุขจังหวัดสุพรรณบุรี ข้อมูล ณ วันที่ 16 สิงหาคม 2564



3.5 ด้านเทคโนโลยีสารสนเทศและการสื่อสาร และอื่นๆ

ผลการสำรวจการมีการใช้เทคโนโลยีสารสนเทศและการสื่อสาร พ.ศ.2563 พบว่า จังหวัดสุพรรณบุรี มีครัวเรือนทั้งสิ้น 286,247 ครัวเรือน มีครัวเรือนที่มีคอมพิวเตอร์ 30,315 ครัวเรือน คิดเป็นร้อยละ 10.59 ไม่มีคอมพิวเตอร์ 255,932 ครัวเรือน 89.41 มีการเชื่อมต่ออินเทอร์เน็ต 201,484 ครัวเรือน คิดเป็นร้อยละ 70.39 และไม่เชื่อมต่ออินเทอร์เน็ต 84,763 ครัวเรือน คิดเป็นร้อยละ 29.61 เมื่อพิจารณาการใช้เทคโนโลยีสารสนเทศของประชากรอายุ 6 ปีขึ้นไป มีการใช้คอมพิวเตอร์ ร้อยละ 18.10 ใช้อินเทอร์เน็ต ร้อยละ 61.37 และใช้โทรศัพท์มือถือ ร้อยละ 93.02 จะเห็นได้ว่า ครัวเรือนที่มีการเชื่อมต่ออินเทอร์เน็ตและประชากรที่ใช้อินเทอร์เน็ตมีมากกว่าร้อยละ 50 เป็นผลจากสถานการณ์การแพร่ระบาดของโรคโควิด-19 ไม่ว่าจะเป็นผู้ประกอบการ คนทำงาน นักเรียน นักศึกษา หรือประชาชน จะต้องมีการปรับตัวด้านเทคโนโลยีสารสนเทศและการสื่อสาร ด้านผู้ประกอบการจากการที่ได้รับผลกระทบจากคำสั่ง ประกาศ ต้องปรับเปลี่ยนไปขายสินค้าแบบออนไลน์ คนทำงานต้องทำงานนอกสถานที่ตั้ง (Work from home) นักเรียน นักศึกษาต้องเรียนออนไลน์ และประชาชนที่จะใช้บริการภาครัฐก็ต้องใช้ผ่านระบบอิเล็กทรอนิกส์มากขึ้น ดังนั้น ภาครัฐควรสนับสนุนความพร้อมด้านเทคโนโลยีสารสนเทศและการสื่อสาร เช่น เครื่องคอมพิวเตอร์ อินเทอร์เน็ต การส่งเสริมการเรียนรู้ด้านเทคโนโลยีสารสนเทศให้กับประชาชนทุกช่วงวัย เป็นต้น (ตาราง 12 - 13)

ตาราง 12 ครัวเรือนที่มีอุปกรณ์ เครื่องมือเทคโนโลยีสารสนเทศและการสื่อสาร พ.ศ. 2563 จังหวัดสุพรรณบุรี

ครัวเรือนที่มีอุปกรณ์เทคโนโลยีสารสนเทศและการสื่อสาร	จำนวน (ครัวเรือน)	ร้อยละ
คอมพิวเตอร์	286,247	100.00
มี	30,315	10.59
ไม่มี	255,932	89.41
การเชื่อมต่ออินเทอร์เน็ต	286,247	100.00
เชื่อมต่อ	201,484	70.39
ไม่เชื่อมต่อ	84,763	29.61

ที่มา : การสำรวจการมีการใช้เทคโนโลยีสารสนเทศและการสื่อสารในครัวเรือน สำนักงานสถิติแห่งชาติ

ตาราง 13 ประชากรอายุ 6 ปีขึ้นไป จำแนกตามการใช้คอมพิวเตอร์ อินเทอร์เน็ต และโทรศัพท์มือถือ พ.ศ. 2563
จังหวัดสุพรรณบุรี

การใช้เทคโนโลยีสารสนเทศและการสื่อสาร	จำนวน (คน)	ร้อยละ
การใช้คอมพิวเตอร์	812,837	100.00
ใช้	147,106	18.10
ไม่ใช้	665,731	81.90
ใช้อินเทอร์เน็ต	812,837	100.00
ใช้	498,821	61.37
ไม่ใช้	314,016	38.63
ใช้โทรศัพท์มือถือ	812,837	100.00
ใช้	756,082	93.02
ไม่ใช้	56,755	6.98

ที่มา : การสำรวจการมีเทคโนโลยีสารสนเทศและการสื่อสารในครัวเรือน สำนักงานสถิติแห่งชาติ

ด้านเทคโนโลยีสารสนเทศและการสื่อสาร กระทรวงดิจิทัลเพื่อเศรษฐกิจและสังคม มีโครงการเน็ตประชารัฐ คือ การขยายโครงข่ายอินเทอร์เน็ตความเร็วสูงผ่านสื่อสัญญาณเคเบิลใยแก้วนำแสง FTTx ให้ครอบคลุมทุกพื้นที่ และในโครงการดังกล่าวมีการติดตั้งจุด Wifi ฟรีสำหรับประชาชน จังหวัดสุพรรณบุรี มีจุดติดตั้งเน็ตประชารัฐ 297 จุด ครอบคลุม 10 อำเภอ โดยโครงการดังกล่าวสามารถที่จะช่วยสนับสนุนการเรียนออนไลน์สำหรับนักเรียน นักศึกษาที่ไม่พร้อมเรื่องสัญญาณอินเทอร์เน็ตได้ โครงการศูนย์การเรียนรู้ ICT ชุมชน 18 ศูนย์ และศูนย์ดิจิทัลชุมชน 1 ศูนย์ เป็นโครงการสนับสนุนเครื่องคอมพิวเตอร์ เครื่องพิมพ์ และอุปกรณ์อื่น ๆ ไว้บริการประชาชน ซึ่งนักเรียน นักศึกษา ประชาชนที่มีความต้องการใช้คอมพิวเตอร์ สามารถไปใช้บริการได้ ทั้งนี้ ต้องขึ้นอยู่กับประกาศหรือคำสั่งตามมาตรการการป้องกันและควบคุมโรคของจังหวัด (ตาราง 14)

ตาราง 14 จุดติดตั้งเน็ตประชารัฐ ศูนย์การเรียนรู้ ICT ชุมชน และศูนย์ดิจิทัลชุมชน เป็นรายอำเภอ พ.ศ.2564
จังหวัดสุพรรณบุรี

อำเภอ	เน็ตประชารัฐ (จุด)	ศูนย์การเรียนรู้ ICTชุมชน (แห่ง)	ศูนย์ดิจิทัลชุมชน (แห่ง)
รวม	297	18	1
เมืองสุพรรณบุรี	22	2	-
เดิมบางนางบวช	39	2	-
ด่านช้าง	34	1	-
บางปลาม้า	50	2	-
ศรีประจันต์	6	2	1
ดอนเจดีย์	9	1	-
สองพี่น้อง	31	3	-
สามชุก	17	1	-
อู่ทอง	56	2	-
หนองหญ้าไซ	33	2	-

ที่มา : <https://www.netpracharat.com/AboutNetpracharat/Village.aspx>

<https://dcc.onde.go.th/centers>

บทที่ 4

สรุปผลและข้อเสนอแนะ

สถานการณ์การแพร่ระบาดของโรคติดเชื้อไวรัสโคโรนา 2019 (โควิด-19) ซึ่งเป็นโรคติดต่อทางเดินหายใจที่มีการแพร่ระบาดทั้งในประเทศและต่างประเทศ ณ วันที่ 7 สิงหาคม 2564 หลังเที่ยง พบว่า มีการระบาดของโรคโควิด-19 ไปในประเทศต่าง ๆ 223 ประเทศ ทั่วโลกมีผู้ป่วย 202,444 ล้านราย รักษาหาย 180,222 ล้านราย เสียชีวิต 4,290 ล้านราย ประเทศที่พบผู้ป่วยมากที่สุด 10 อันดับแรก ได้แก่ สหรัฐอเมริกา อินเดีย บราซิล รัสเซีย ฝรั่งเศส อังกฤษ ตุรกี อาร์เจนตินา โคลัมเบีย และสเปน ตามลำดับ **ประเทศไทยอยู่อันดับที่ 37 โดยมีผู้ป่วย 736,522 ราย รักษาหาย 517,012 ราย เสียชีวิต 6,066 ราย ผู้ป่วยรายใหม่ 21,108 ราย** (ที่มา : กรมควบคุมโรค ศูนย์ปฏิบัติการฉุกเฉินด้านการแพทย์และสาธารณสุข กรณีโรคโควิด-19 (Emergency Operation Center, EOC) และระบบรายงานโรคติดเชื้อไวรัสโคโรนา 2019 กรมควบคุมโรค (COVID-19 Reporting System DDC)

รายงานสถานการณ์โควิด-19 ในประเทศไทย ณ วันที่ 15 สิงหาคม 2564 ตั้งแต่ปี 2563 มีผู้ป่วยยืนยันสะสม 907,157 ราย (อัตราผู้ป่วย 12,960 คน ต่อประชากร 1 ล้านคน) หายป่วยสะสม 688,662 ราย ป่วยรักษาอยู่ 210,943 ราย (รักษาในโรงพยาบาล 57,920 ราย โรงพยาบาลสนามและอื่น ๆ 153,023 ราย) และเสียชีวิตสะสม 7,552 ราย (อัตราตาย 108 คน ต่อประชากร 1 ล้านคน) การระบาดระลอกใหม่ ตั้งแต่วันที่ 1 เมษายน – 15 สิงหาคม 2564 มีผู้ป่วยยืนยันสะสม 878,294 ราย หายป่วยสะสม 661,236 ราย และเสียชีวิตสะสม 7,458 ราย ณ วันที่ 15 สิงหาคม 2564 พบผู้ป่วยรายใหม่ 21,882 ราย (เป็นผู้ติดเชื้อในประเทศ 21,631 ราย ติดเชื้อจากต่างประเทศ 6 ราย และจากเรือนจำ/ที่ต้องขัง 245 ราย) (ข้อมูลจาก : ศูนย์บริหารสถานการณ์โควิด-19 (ศบค.) ณ วันที่ 15 สิงหาคม 2564)

จังหวัดสุพรรณบุรี ข้อมูลจากสำนักงานสาธารณสุขจังหวัดสุพรรณบุรี ณ วันที่ 15 สิงหาคม 2564 มีผู้ป่วยสะสม 7,486 ราย รักษาหาย 4,752 ราย รักษาอยู่ 2,633 ราย เสียชีวิต 101 ราย และผู้ป่วยในเรือนจำ 1,096 ราย ซึ่งไม่ได้นับเป็นผู้ป่วยของจังหวัดสุพรรณบุรี จะนับเป็นผู้ป่วยของกรมราชทัณฑ์ เมื่อพิจารณาอัตราการป่วยต่อประชากร พบว่า มีอัตราการป่วย 9 คนต่อประชากร 1,000 คน (ข้อมูลประชากรปี 2563 จำนวน 838,628 คน จากกรมการปกครอง กระทรวงมหาดไทย) การรักษาหายคิดเป็นร้อยละ 63.45 ของผู้ป่วยทั้งสิ้น

การแพร่ระบาดแบ่งเป็น 3 ช่วง ได้แก่ การระบาด 1 มกราคม - 21 ธันวาคม 2563 พบผู้ป่วย 6 คน ไม่พบผู้เสียชีวิต การระบาดระลอกใหม่ 22 ธ.ค. 2563 - 31 มีนาคม 2564 พบผู้ป่วย 33 ราย ไม่พบผู้เสียชีวิต การระบาดระลอกใหม่ 1 เมษายน 2564 – 15 สิงหาคม 2564 พบผู้ป่วย 7,447 ราย ผู้เสียชีวิต 101 ราย ผู้เสียชีวิตคิดเป็นร้อยละ 1.35 ของผู้ป่วยสะสม เป็นเพศชาย 46 ราย คิดเป็นร้อยละ 45.54 และเพศหญิง 55 ราย คิดเป็นร้อยละ 54.46 ผู้เสียชีวิตมีสัญชาติไทย ร้อยละ 100.00 ผู้เสียชีวิตส่วนใหญ่ร้อยละ 72.28 อายุ 60 ปีขึ้นไป รองลงมาอายุ 50 – 59 ปี ร้อยละ 15.84 อายุ 40 – 49 ปี ร้อยละ 6.93 อายุ 30 – 39 ปี ร้อยละ 3.96 และอายุน้อยกว่า 30 ปี มีเพียงร้อยละ 0.99 แสดงให้เห็นว่าผู้ป่วยที่เป็นผู้สูงอายุมีความเสี่ยงที่จะเสียชีวิตมากกว่าช่วงวัยอื่น

การแพร่ระบาดของโรคติดเชื้อไวรัสโคโรนา 2019 (โควิด-19) ได้ส่งผลกระทบต่อประชาชนผู้ประกอบการ อาทิเช่น

ด้านแรงงาน จากสถานการณ์การแพร่ระบาดของโรคติดเชื้อไวรัสโคโรนา 2019 (โควิด-19) ตั้งแต่ปี 2563 เป็นต้นมา ส่งผลกระทบต่อด้านแรงงานอย่างต่อเนื่องตั้งแต่ไตรมาสที่ 1/2563 มีอัตราการว่างงาน 0.9 ไตรมาสที่ 2/2563 มีอัตราการว่างงาน 0.8 และไตรมาสที่ 3/2563 มีอัตราการว่างงาน 1.1 และสถานการณ์เริ่มดีขึ้นในไตรมาสที่ 4/2563 มีอัตราการว่างงาน 0.4 และไตรมาสที่ 1/2564 มีอัตราการว่างงาน 0.7 ซึ่งเป็นช่วงที่มีการแพร่ระบาดระลอกใหม่ในจังหวัดสมุทรสาครและการแพร่ระบาดเพิ่มขึ้นอย่างต่อเนื่องและภาครัฐออกคำสั่ง ประกาศเกี่ยวกับการป้องกันและควบคุมโรค การเปลี่ยนแปลงด้านแรงงานไม่ได้เปลี่ยนแปลงแบบรวดเร็วซึ่งหมายถึง การเลิกจ้างงาน การเลิกกิจการ แต่นายจ้างอาจลดวัน เวลาทำงานลง หยุดกิจการชั่วคราว และอาจเลิกจ้างหรือเลิกกิจการได้ในอนาคต ถ้าสถานการณ์การแพร่ระบาดรุนแรงขึ้นและยังควบคุมสถานการณ์ไม่ได้ สถานการณ์ด้านแรงงานสังเกตได้จากผู้มีงานทำที่มีชั่วโมงการทำงานต่อสัปดาห์ 35 ชั่วโมงขึ้นไปมีจำนวนลดลง และมีงานทำที่มีชั่วโมงการทำงานต่อสัปดาห์น้อยกว่า 35 ชั่วโมงมีจำนวนเพิ่มขึ้น สำหรับผู้เสมือนว่างงาน (ภาคเกษตรผู้ที่มีงานทำมีจำนวนชั่วโมงการทำงานน้อยกว่า 24 ชั่วโมงต่อสัปดาห์ และภาคนอกเกษตรมีจำนวนชั่วโมงการทำงานน้อยกว่า 20 ชั่วโมงต่อสัปดาห์) มีจำนวนเพิ่มขึ้น

ด้านการศึกษา ปีการศึกษา พ.ศ.2563 จังหวัดสุพรรณบุรี มีนักเรียน 114,242 คน และนักศึกษา 12,559 คน โดยนักเรียน นักศึกษา ต้องปรับเปลี่ยนไปเรียนรูปแบบออนไลน์ หรือรูปแบบอื่น ๆ การเปลี่ยนแปลงที่รวดเร็วอาจส่งผลด้านต่าง ๆ เช่น ด้านอุปกรณ์สำหรับการเรียนออนไลน์ ความพร้อมของสถานศึกษา สื่อการเรียน การสอน ด้านความรู้ ความเข้าใจ เป็นต้น ควรมีการประเมินความพร้อมด้านต่าง ๆ และความรู้ ความเข้าใจ ในเนื้อหาของบทเรียน เพื่อนำมาประเมินและวางแผนได้ถูกต้อง

ด้านสาธารณสุข ปีงบประมาณ พ.ศ.2563 จังหวัดสุพรรณบุรี มีโรงพยาบาลรัฐบาล 10 แห่ง โรงพยาบาลเอกชน 2 แห่ง มีเตียง 1,951 เตียง จากการแพร่ระบาดระลอกใหม่ 1 เมษายน – 15 สิงหาคม 2564 พบว่า จำนวนผู้ที่รักษาตัวตั้งแต่กรกฎาคม 2564 เป็นต้นมา มีผู้รักษาตัวสะสมเกิน 1,000 ราย และตั้งแต่เดือนสิงหาคม 2564 มีผู้รักษาตัวสะสมเกิน 2,000 ราย และปัจจุบัน (15 สิงหาคม 2564) มีผู้รักษาตัวสะสม 2,633 ราย โดยส่งผลให้เตียงผู้ป่วยไม่เพียงพอ ดังนั้น จังหวัดสุพรรณบุรีจึงต้องจัดหาสถานที่ที่มีความเหมาะสม เช่น สถานศึกษา ศาสนสถาน โรงแรม เป็นต้น ในการจัดตั้ง Hospitel Quarantine โรงพยาบาลสนาม ศูนย์ดูแลโควิดชุมชน สถานที่กักตัวชุมชน Local Quarantine รวมถึงการรักษาที่บ้าน นอกจากสถานที่แล้วบุคลากรทางการแพทย์ก็ยังไม่เพียงพอในสถานการณ์ที่มีการระบาดอย่างรวดเร็ว

ภาครัฐประกาศให้การฉีดวัคซีนเป็นวาระแห่งชาติ โดยเร่งการฉีดวัคซีนให้บุคลากรทางการแพทย์ ผู้อยู่ในพื้นที่เสี่ยง รวมทั้งพื้นที่เศรษฐกิจ ผู้สูงอายุ ผู้ที่มีโรคประจำตัว 7 กลุ่มโรค (ผู้ป่วยโรคปอดและโรคทางเดินหายใจในเรื้อรัง ผู้ที่เป็นโรคหัวใจและหลอดเลือด ผู้ป่วยโรคไตเรื้อรัง ผู้ป่วยโรคหลอดเลือดสมอง โรคเมเร็งทุกชนิด โรคเบาหวาน และโรคอ้วน) และหญิงตั้งครรภ์ เป็นต้น วัคซีนที่เข้ามาในช่วงแรกเป็นวัคซีน Sinovac วัคซีน AstraZeneca วัคซีน Sinopham และวัคซีน Pfizer ตามลำดับ จังหวัดสุพรรณบุรีมีเป้าหมายการฉีดวัคซีน จำนวน 838,628 คน พบว่า จังหวัดสุพรรณบุรี ฉีดเข็ม 1 จำนวน 119,511 โดส คิดเป็นร้อยละ 14.25 ฉีดเข็ม 2 จำนวน 33,551 โดส คิดเป็นร้อยละ 4.00 และฉีดเข็ม 3 (การฉีดเข็ม 3 ในครั้งนี้เป็นวัคซีน AstraZeneca และ Pfizer เป็นการฉีดเข็มกระตุ้นให้กับบุคลากรทางการแพทย์ และกลุ่มเป้าหมายที่กำหนด) จำนวน 4,860 โดส คิดเป็นร้อยละ 0.58 (ข้อมูลจากสำนักงานสาธารณสุขจังหวัดสุพรรณบุรี ณ วันที่ 16 สิงหาคม 2564)

จากผลกระทบจากสถานการณ์การแพร่ระบาดของโรคโควิด-19 ภาครัฐได้มีมาตรการการช่วยเหลือประชาชน ผู้ประกอบการอย่างต่อเนื่อง เช่น โครงการเราไม่ทิ้งกัน โครงการเรารักกัน โครงการช่วยเหลือเกษตรกร โครงการคนละครึ่ง โครงการเราชนะ การช่วยเหลือค่าไฟฟ้า ค่าน้ำประปา การช่วยเหลือผู้ประกันตนตามมาตรา 33 มาตรา 39 และมาตรา 40 ในจังหวัดที่มีระดับพื้นที่สถานการณ์ควบคุมสูงสุดและเข้มงวด 29 จังหวัด เป็นต้น จังหวัดสุพรรณบุรี มีผู้ถือบัตรสวัสดิการแห่งรัฐ 182,347 คนคิดเป็นร้อยละ 22.70 ของประชากรทั้งหมด (ข้อมูลจาก <https://govwelfare.cgd.go.th/welfare/reportprov>) และมีประชาชนที่เข้าร่วมโครงการคนละครึ่ง และโครงการคนละครึ่งระยะที่ 2 จำนวน 108,751 คน คิดเป็นร้อยละ 13.53 ของประชากรทั้งหมด (ข้อมูลจากธนาคารกรุงไทย จำกัด (มหาชน) ณ วันที่ 15 กรกฎาคม 2564) และโครงการเราชนะระยะที่ 1 และระยะที่ 2 จำนวน 462,220 คน คิดเป็นร้อยละ 57.54 ของประชากรทั้งหมด (ข้อมูลจากสำนักงานเศรษฐกิจการคลัง ณ วันที่ 30 มิถุนายน 2564)

อย่างไรก็ตามในปัจจุบันจังหวัดสุพรรณบุรียังมีการแพร่ระบาดของโรคโควิด-19 ทุกคนจะต้องมี **ชีวิตวิถีใหม่ (New Normal)** เป็นการปรับเปลี่ยนพฤติกรรม เช่น ออกจากบ้านต้องใส่หน้ากากอนามัยหรือหน้ากากผ้า การล้างมือบ่อย ๆ การใช้แอลกอฮอล์ การดำเนินการทางธุรกรรมอิเล็กทรอนิกส์ การใช้ระบบลงทะเบียนออนไลน์ การซื้อ-ขายออนไลน์ การทำงาน Work From Home การเรียนออนไลน์ เป็นต้น ซึ่งสิ่งใหม่เหล่านี้ได้กลายเป็นความปกติใหม่ ๆ

“สุพรรณบุรีร่วมใจ ต้านภัยโควิด”

ตารางสถิติ

สารบัญชิตารางสถิติ

	หน้า
ตารางที่ 1 ข้อมูลสถานการณ์การแพร่ระบาดของโรคติดเชื้อไวรัสโคโรนา 2019 (โควิด-19) พ.ศ.2563 – 2564 จังหวัดสุพรรณบุรี	41

ตารางที่ 1 ข้อมูลสถานการณ์การแพร่ระบาดของโรคติดเชื้อไวรัสโคโรนา 2019 (โควิด-19) พ.ศ.2563 – 2564 จังหวัดสุพรรณบุรี

วันเดือนปี	ผู้ป่วย รายใหม่	ผู้ป่วย สะสม	รักษาอยู่ สะสม	หายป่วย สะสม	เสียชีวิต สะสม	การตรวจ ทั้งหมด	พบเชื้อ	ไม่พบ เชื้อ	ผลการ ตรวจ	ผู้ป่วย เรือนจำ รายใหม่
1ม.ค.63-21ธ.ค.63	6	6	0	6	0	408	6	402	0	0
22-ธ.ค.-63	7	7	7	0	0	398	7	313	78	0
23-ธ.ค.-63	0	7	7	0	0	467	7	458	2	0
24-ธ.ค.-63	0	7	7	0	0	595	7	511	77	0
25-ธ.ค.-63	2	9	9	0	0	701	9	692	0	0
26-ธ.ค.-63	0	9	9	0	0	743	9	734	0	0
27-ธ.ค.-63	0	9	9	0	0	871	9	862	0	0
28-ธ.ค.-63	0	9	9	0	0	998	9	989	0	0
29-ธ.ค.-63	0	9	9	0	0	1,646	9	1,490	147	0
30-ธ.ค.-63	0	9	9	0	0	2,025	9	2,016	0	0
31-ธ.ค.-63	0	9	9	0	0	2,074	9	2,065	0	0
1-ม.ค.-64	1	10	10	0	0	2,081	10	2,071	0	0
2-ม.ค.-64	0	10	10	0	0	2,092	10	2,081	0	0
3-ม.ค.-64	0	10	10	0	0	2,098	10	2,088	0	0
4-ม.ค.-64	1	11	11	0	0	2,015	11	2,094	0	0
5-ม.ค.-64	2	13	13	0	0	2,193	13	2,180	0	0
6-ม.ค.-64	0	13	13	0	0	2,410	13	2,330	67	0
7-ม.ค.-64	1	14	5	9	0	2,525	14	2,511	0	0
8-ม.ค.-64	0	14	5	9	0	2,861	14	2,847	0	0
9-ม.ค.-64	1	15	6	9	0	3,033	15	3,018	0	0
10-ม.ค.-64	0	15	6	9	0	3,159	15	3,144	0	0
11-ม.ค.-64	1	16	7	9	0	3,211	16	3,195	0	0
12-ม.ค.-64	0	16	7	9	0	3,321	16	3,305	0	0
13-ม.ค.-64	0	16	7	9	0	3,337	16	3,321	0	0
14-ม.ค.-64	0	16	7	9	0	3,347	16	3,331	0	0
15-ม.ค.-64	0	16	6	10	0	3,556	16	3,540	0	0
16-ม.ค.-64	1	17	5	12	0	3,738	17	3,721	0	0
17-ม.ค.-64	0	17	3	14	0	3,763	17	3,746	0	0
18-ม.ค.-64	0	17	3	14	0	3,777	17	3,760	0	0
19-ม.ค.-64	0	17	3	14	0	4,087	17	4,070	0	0
20-ม.ค.-64	0	17	2	15	0	4,472	17	4,455	0	0
21-ม.ค.-64	0	17	2	15	0	5,033	17	5,016	0	0
22-ม.ค.-64	0	17	2	15	0	5,266	17	5,249	0	0
23-ม.ค.-64	0	17	2	15	0	5,404	17	5,387	0	0
24-ม.ค.-64	0	17	2	15	0	5,498	17	5,481	0	0
25-ม.ค.-64	0	17	2	15	0	5,600	17	5,583	0	0
26-ม.ค.-64	0	17	1	16	0	5,648	17	5,631	0	0
27-ม.ค.-64	0	17	0	17	0	5,662	17	5,645	0	0
28-ม.ค.-64	0	17	0	17	0	5,705	17	5,688	0	0
29-ม.ค.-64	0	17	0	17	0	5,788	17	5,771	0	0
30-ม.ค.-64	0	17	0	17	0	5,792	17	5,775	0	0
31-ม.ค.-64	0	17	0	17	0	5,798	17	5,781	0	0

ตารางที่ 1 ข้อมูลสถานการณ์การแพร่ระบาดของโรคติดเชื้อไวรัสโคโรนา 2019 (โควิด-19) พ.ศ.2563 – 2564 จังหวัดสุพรรณบุรี (ต่อ)

วันเดือนปี	ผู้ป่วย รายใหม่	ผู้ป่วย สะสม	รักษาอยู่ สะสม	หายป่วย สะสม	เสียชีวิต สะสม	การตรวจ ทั้งหมด	พบเชื้อ	ไม่พบ เชื้อ	รอฟผล การ ตรวจ	ผู้ป่วย เรือนจำ รายใหม่
1-ก.พ.-64	0	17	0	17	0	5,805	17	5,788	0	0
2-ก.พ.-64	0	17	0	17	0	5,809	17	5,792	0	0
3-ก.พ.-64	0	17	0	17	0	5,812	17	5,795	0	0
4-ก.พ.-64	0	17	0	17	0	5,916	17	5,899	0	0
5-ก.พ.-64	0	17	0	17	0	5,920	17	5,903	0	0
6-ก.พ.-64	0	17	0	17	0	5,937	17	5,920	0	0
7-ก.พ.-64	0	17	0	17	0	5,944	17	5,927	0	0
8-ก.พ.-64	0	17	0	17	0	5,944	17	5,927	0	0
9-ก.พ.-64	0	17	0	17	0	6,138	17	6,121	0	0
10-ก.พ.-64	0	17	0	17	0	6,148	17	6,131	0	5
11-ก.พ.-64	0	17	0	17	0	6,150	17	6,133	0	0
12-ก.พ.-64	0	17	0	17	0	6,172	17	6,155	0	17
13-ก.พ.-64	0	17	0	17	0	6,177	17	6,160	0	0
14-ก.พ.-64	0	17	0	17	0	6,178	17	6,161	0	0
15-ก.พ.-64	0	17	0	17	0	6,209	17	6,192	0	17
16-ก.พ.-64	1	18	1	17	0	6,250	17	6,232	0	0
17-ก.พ.-64	0	18	1	17	0	6,277	18	6,259	0	8
18-ก.พ.-64	0	18	1	17	0	6,289	18	6,271	0	2
19-ก.พ.-64	0	18	1	17	0	6,340	18	6,322	0	0
20-ก.พ.-64	0	18	1	17	0	6,380	18	6,362	0	15
21-ก.พ.-64	0	18	1	17	0	6,381	18	6,363	0	0
22-ก.พ.-64	0	18	1	17	0	6,414	18	6,396	0	14
23-ก.พ.-64	0	18	1	17	0	6,478	18	6,470	0	3
24-ก.พ.-64	0	18	1	17	0	6,489	18	6,471	0	4
25-ก.พ.-64	0	18	1	17	0	6,505	18	6,487	0	11
26-ก.พ.-64	0	18	0	18	0	6,524	18	6,506	0	0
27-ก.พ.-64	0	18	0	18	0	6,528	18	6,510	0	0
28-ก.พ.-64	0	18	0	18	0	6,534	18	6,516	0	0
1-มี.ค.-64	0	18	0	18	0	6,544	18	6,526	0	0
2-มี.ค.-64	0	18	0	18	0	6,554	18	6,536	0	0
3-มี.ค.-64	0	18	0	18	0	6,560	18	6,542	0	0
4-มี.ค.-64	0	18	0	18	0	6,617	18	6,599	0	47
5-มี.ค.-64	0	18	0	18	0	6,623	18	6,605	0	3
6-มี.ค.-64	0	18	0	18	0	6,693	18	6,675	0	50
7-มี.ค.-64	0	18	0	18	0	6,694	18	6,676	0	0
8-มี.ค.-64	0	18	0	18	0	6,714	18	6,696	0	0
9-มี.ค.-64	0	18	0	18	0	6,721	18	6,743	0	0
10-มี.ค.-64	0	18	0	18	0	6,757	18	6,739	0	32
11-มี.ค.-64	0	18	0	18	0	6,885	18	6,867	0	98
12-มี.ค.-64	0	18	0	18	0	6,922	18	6,904	0	31
13-มี.ค.-64	1	19	1	18	0	6,934	19	6,915	0	0
14-มี.ค.-64	5	24	6	18	0	6,953	24	6,926	0	0
15-มี.ค.-64	4	28	10	18	0	6,989	28	6,961	0	0

ตารางที่ 1 ข้อมูลสถานการณ์การแพร่ระบาดของโรคติดเชื้อไวรัสโคโรนา 2019 (โควิด-19) พ.ศ.2563 – 2564 จังหวัดสุพรรณบุรี (ต่อ)

วันเดือนปี	ผู้ป่วย รายใหม่	ผู้ป่วย สะสม	รักษาอยู่ สะสม	หายป่วย สะสม	เสียชีวิต สะสม	การตรวจ ทั้งหมด	พบเชื้อ	ไม่พบ เชื้อ	ผลการ ตรวจ	ผู้ป่วย เรื้อนจำ รายใหม่
16-มี.ค.-64	0	28	10	18	0	7,392	28	7,146	218	66
17-มี.ค.-64	2	30	12	18	0	7,553	30	7,447	76	0
18-มี.ค.-64	1	31	13	18	0	7,785	31	7,678	76	25
19-มี.ค.-64	1	32	14	18	0	8,313	32	8,281	0	0
20-มี.ค.-64	0	32	14	18	0	8,611	32	8,579	0	38
21-มี.ค.-64	0	32	14	18	0	8,921	32	8,889	0	3
22-มี.ค.-64	0	32	14	18	0	9,013	32	8,981	0	0
23-มี.ค.-64	0	32	13	19	0	9,352	32	9,320	0	0
24-มี.ค.-64	1	33	14	19	0	9,745	32	9,712	0	19
25-มี.ค.-64	0	33	13	20	0	10,048	33	10,015	0	0
26-มี.ค.-64	0	33	13	20	0	10,253	33	10,220	0	0
27-มี.ค.-64	0	33	13	20	0	10,311	33	10,278	0	28
28-มี.ค.-64	0	33	13	20	0	10,322	33	10,289	0	0
29-มี.ค.-64	0	33	5	28	0	10,323	33	10,290	0	0
30-มี.ค.-64	0	33	2	31	0	10,432	33	10,399	0	0
31-มี.ค.-64	0	33	1	32	0	10,575	33	10,480	0	0
1-เม.ย.-64	0	33	1	32	0	10,685	33	10,652	0	0
2-เม.ย.-64	9	42	10	32	0	10,685	33	10,652	0	0
3-เม.ย.-64	5	47	15	32	0	10,872	47	10,825	0	0
4-เม.ย.-64	8	55	23	32	0	11,082	55	11,027	0	0
5-เม.ย.-64	3	58	26	32	0	11,293	58	11,235	0	34
6-เม.ย.-64	5	63	31	32	0	11,929	63	11,866	0	0
7-เม.ย.-64	2	65	32	33	0	12,493	65	12,428	0	0
8-เม.ย.-64	4	69	36	33	0	12,902	69	12,833	0	7
9-เม.ย.-64	6	75	42	33	0	13,348	75	13,233	0	0
10-เม.ย.-64	15	90	57	33	0	14,804	90	14,714	0	25
11-เม.ย.-64	8	98	65	33	0	15,281	98	15,183	0	0
12-เม.ย.-64	11	109	70	39	0	15,558	109	15,449	0	0
13-เม.ย.-64	17	126	87	39	0	15,834	126	15,708	0	0
14-เม.ย.-64	4	130	84	46	0	16,158	130	16,028	0	0
15-เม.ย.-64	8	138	90	48	0	16,441	138	16,303	0	0
16-เม.ย.-64	8	146	96	50	0	16,814	146	16,668	0	24
17-เม.ย.-64	9	155	103	52	0	17,456	155	17,301	0	0
18-เม.ย.-64	6	161	109	52	0	17,744	161	17,583	0	0
19-เม.ย.-64	13	174	120	54	0	17,828	174	17,654	0	0
20-เม.ย.-64	5	179	116	63	0	18,258	179	18,079	0	13
21-เม.ย.-64	8	187	122	65	0	18,537	187	18,350	0	4
22-เม.ย.-64	4	191	120	71	0	19,687	191	19,496	0	4
23-เม.ย.-64	1	192	112	80	0	20,773	192	20,581	0	9
24-เม.ย.-64	5	197	103	94	0	21,890	197	21,693	0	5
25-เม.ย.-64	9	206	111	95	0	22,039	206	21,833	0	0
26-เม.ย.-64	5	211	149	102	0	23,092	211	21,950	931	0
27-เม.ย.-64	14	225	118	107	0	24,673	225	23,250	1,198	0

ตารางที่ 1 ข้อมูลสถานการณ์การแพร่ระบาดของโรคติดเชื้อไวรัสโคโรนา 2019 (โควิด-19) พ.ศ.2563 – 2564 จังหวัดสุพรรณบุรี (ต่อ)

วันเดือนปี	ผู้ป่วย รายใหม่	ผู้ป่วย สะสม	รักษาอยู่ สะสม	หายป่วย สะสม	เสียชีวิต สะสม	การตรวจ ทั้งหมด	พบเชื้อ	ไม่พบ เชื้อ	รอผล การ ตรวจ	ผู้ป่วย เรือนจำ รายใหม่
28-เม.ย.-64	13	238	124	114	0	24,785	238	24,547	0	0
29-เม.ย.-64	9	247	126	121	0	26,663	247	26,416	0	29
30-เม.ย.-64	16	263	132	131	0	27,154	263	26,891	0	28
1-พ.ค.-64	26	289	152	137	0	27,642	289	27,353	0	0
2-พ.ค.-64	5	294	150	143	1	27,977	294	27,683	0	0
3-พ.ค.-64	14	308	154	153	1	28,151	308	27,843	0	0
4-พ.ค.-64	9	317	150	166	1	28,857	317	28,540	0	0
5-พ.ค.-64	18	335	157	177	1	29,425	335	29,090	0	24
6-พ.ค.-64	12	347	165	181	1	29,810	345	29,463	0	0
7-พ.ค.-64	9	356	168	187	1	30,048	356	29,692	0	0
8-พ.ค.-64	5	361	170	190	1	30,470	361	30,109	0	13
9-พ.ค.-64	6	367	166	199	2	30,587	367	30,220	0	0
10-พ.ค.-64	2	369	160	206	3	30,654	369	30,285	0	0
11-พ.ค.-64	5	374	150	219	5	30,741	374	30,367	0	0
12-พ.ค.-64	5	379	150	224	5	30,845	379	30,466	0	22
13-พ.ค.-64	2	381	147	229	5	30,920	381	30,539	0	7
14-พ.ค.-64	4	385	140	239	6	31,788	385	31,403	0	10
15-พ.ค.-64	4	389	121	262	6	33,980	389	32,602	989	10
16-พ.ค.-64	5	394	122	265	7	34,085	394	33,691	0	0
17-พ.ค.-64	3	397	111	279	7	34,173	397	33,776	0	0
18-พ.ค.-64	7	404	111	286	7	34,337	404	33,933	0	22
19-พ.ค.-64	2	406	94	305	7	34,595	406	34,189	0	16
20-พ.ค.-64	3	409	84	318	7	34,717	409	34,308	0	0
21-พ.ค.-64	0	409	74	328	7	34,888	409	34,479	0	29
22-พ.ค.-64	3	412	70	335	7	34,972	412	34,560	0	45
23-พ.ค.-64	2	414	66	341	7	35,048	414	34,634	0	0
24-พ.ค.-64	1	415	62	346	7	35,072	415	34,657	0	0
25-พ.ค.-64	10	425	69	349	7	35,184	425	34,759	0	44
26-พ.ค.-64	4	429	72	350	7	35,316	429	34,887	0	65
27-พ.ค.-64	6	435	72	356	7	35,362	435	34,927	0	0
28-พ.ค.-64	2	437	73	357	7	35,516	437	35,079	0	0
29-พ.ค.-64	1	438	70	360	8	35,597	438	35,159	0	0
30-พ.ค.-64	1	439	70	361	8	35,685	439	35,246	0	35
31-พ.ค.-64	5	444	68	367	9	35,706	444	35,262	0	0
1-มิ.ย.-64	4	448	64	374	10	35,944	448	35,496	0	38
2-มิ.ย.-64	4	452	64	377	11	36,117	452	35,665	0	11
3-มิ.ย.-64	7	459	69	379	11	36,409	459	35,950	0	10
4-มิ.ย.-64	0	459	62	386	11	36,459	459	36,000	0	0
5-มิ.ย.-64	8	467	70	386	11	36,590	467	36,123	0	0
6-มิ.ย.-64	4	471	72	388	11	36,640	471	36,169	0	0
7-มิ.ย.-64	4	475	72	392	11	36,686	475	36,211	0	0
8-มิ.ย.-64	5	480	70	399	11	36,787	480	36,307	0	0

ตารางที่ 1 ข้อมูลสถานการณ์การแพร่ระบาดของโรคติดเชื้อไวรัสโคโรนา 2019 (โควิด-19) พ.ศ.2563 – 2564 จังหวัดสุพรรณบุรี (ต่อ)

วันเดือนปี	ผู้ป่วย รายใหม่	ผู้ป่วย สะสม	รักษาอยู่ สะสม	หายป่วย สะสม	เสียชีวิต สะสม	การตรวจ ทั้งหมด	พบเชื้อ	ไม่พบ เชื้อ	ผลการ ตรวจ	ผู้ป่วย เรือนจำ รายใหม่
9-มิ.ย.-64	3	483	66	406	11	36,971	483	36,488	0	47
10-มิ.ย.-64	3	486	67	408	11	37,101	486	36,615	0	26
11-มิ.ย.-64	11	497	72	413	12	37,211	497	36,714	0	7
12-มิ.ย.-64	5	502	72	418	12	37,737	502	36,835	0	9
13-มิ.ย.-64	9	511	80	419	12	37,444	511	36,933	0	0
14-มิ.ย.-64	9	520	87	421	12	37,566	520	37,046	0	0
15-มิ.ย.-64	19	539	102	425	12	38,350	359	37,811	0	153
16-มิ.ย.-64	19	558	112	434	12	38,585	558	38,027	0	10
17-มิ.ย.-64	3	561	112	437	12	38,801	561	38,240	0	12
18-มิ.ย.-64	4	565	114	439	12	38,894	565	38,329	0	10
19-มิ.ย.-64	8	573	116	445	12	39,041	573	38,468	0	12
20-มิ.ย.-64	13	586	127	446	13	39,275	586	38,689	0	0
21-มิ.ย.-64	14	600	139	448	13	39,382	600	38,782	0	0
22-มิ.ย.-64	10	610	143	454	13	39,704	610	39,094	0	0
23-มิ.ย.-64	17	627	156	458	13	39,921	627	39,294	0	42
24-มิ.ย.-64	16	643	170	459	14	40,208	643	39,565	0	11
25-มิ.ย.-64	17	660	184	462	14	40,536	660	39,876	0	144
26-มิ.ย.-64	25	685	203	468	14	40,702	685	40,017	0	13
27-มิ.ย.-64	5	690	199	477	14	40,928	690	40,238	0	0
28-มิ.ย.-64	15	705	205	486	14	41,048	705	40,343	0	0
29-มิ.ย.-64	31	736	221	501	14	41,376	736	40,640	0	0
30-มิ.ย.-64	38	774	252	507	15	43,484	774	41,510	1,200	84
1-ก.ค.-64	20	794	268	511	15	45,350	794	43,496	1,060	0
2-ก.ค.-64	61	855	324	516	15	45,936	855	45,071	0	0
3-ก.ค.-64	43	898	361	522	15	46,539	898	45,357	284	81
4-ก.ค.-64	71	969	405	548	16	46,885	969	45,692	224	8
5-ก.ค.-64	28	997	414	567	16	47,187	997	45,970	220	7
6-ก.ค.-64	50	1,047	447	584	16	47,775	1,047	46,728	0	0
7-ก.ค.-64	61	1,108	500	591	17	49,330	1,108	47,270	952	9
8-ก.ค.-64	71	1,179	555	606	18	49,557	1,179	47,826	952	5
9-ก.ค.-64	53	1,232	605	608	19	50,620	1,232	47,436	952	13
10-ก.ค.-64	59	1,291	645	625	21	50,970	1,291	49,679	0	27
11-ก.ค.-64	69	1,360	690	648	22	51,319	1,360	49,959	0	0
12-ก.ค.-64	55	1,415	725	668	22	51,718	1,415	50,303	0	113
13-ก.ค.-64	61	1,476	768	686	22	52,216	1,476	50,740	0	89
14-ก.ค.-64	98	1,574	866	686	22	52,734	1,574	51,160	0	3
15-ก.ค.-64	72	1,646	912	712	22	53,230	1,646	51,584	0	245
16-ก.ค.-64	87	1,733	980	730	23	53,694	1,733	51,961	0	43
17-ก.ค.-64	139	1,872	982	865	25	54,210	1,872	52,338	0	21
18-ก.ค.-64	79	1,951	994	932	25	54,659	1,951	52,708	0	44
19-ก.ค.-64	101	2,052	1,069	958	25	54,888	2,052	52,836	0	94
20-ก.ค.-64	110	2,162	1,118	1,016	28	55,616	2,162	53,454	0	102
21-ก.ค.-64	274	2,436	1,269	1,137	30	56,174	2,436	53,738	0	14

ตารางที่ 1 ข้อมูลสถานการณ์การแพร่ระบาดของโรคติดเชื้อไวรัสโคโรนา 2019 (โควิด-19) พ.ศ.2563 – 2564 จังหวัดสุพรรณบุรี (ต่อ)

วันเดือนปี	ผู้ป่วย รายใหม่	ผู้ป่วย สะสม	รักษาอยู่ สะสม	หายป่วย สะสม	เสียชีวิต สะสม	การตรวจ ทั้งหมด	พบเชื้อ	ไม่พบเชื้อ	รพผล การ ตรวจ	ผู้ป่วย เรื้อนจำ รายใหม่
22-ก.ค.-64	169	2,605	1,338	1,237	30	56,758	2,605	54,153	0	35
23-ก.ค.-64	166	2,771	1,459	1,280	32	57,344	2,771	54,573	0	6
24-ก.ค.-64	180	2,951	1,476	1,441	34	58,087	2,951	55,136	0	3
25-ก.ค.-64	171	3,122	1,645	1,441	36	58,488	3,122	55,366	0	0
26-ก.ค.-64	213	3,335	1,856	1,441	38	59,000	3,335	55,665	0	6
27-ก.ค.-64	296	3,631	1,637	1,955	39	59,569	3,631	55,938	0	79
28-ก.ค.-64	156	3,787	1,789	1,955	43	60,364	3,787	56,577	0	4
29-ก.ค.-64	193	3,980	1,979	1,955	46	60,913	3,980	56,933	0	40
30-ก.ค.-64	181	4,161	2,158	1,955	48	61,861	4,161	57,700	0	0
31-ก.ค.-64	266	4,427	2,421	1,955	51	62,426	4,427	57,999	0	22
1-ส.ค.-64	226	4,653	2,613	1,984	56	62,762	4,653	58,109	0	0
2-ส.ค.-64	218	4,871	2,504	2,307	60	63,131	4,871	58,260	0	12
3-ส.ค.-64	286	5,157	2,547	2,549	61	63,990	5,157	58,833	0	1
4-ส.ค.-64	126	5,283	2,428	2,792	63	64,541	5,283	59,258	0	0
5-ส.ค.-64	193	5,476	2,586	2,826	64	65,118	5,476	59,642	0	1
6-ส.ค.-64	229	5,705	2,812	2,826	67	65,601	5,705	59,896	0	5
7-ส.ค.-64	210	5,915	2,475	3,372	68	66,059	5,914	60,144	0	0
8-ส.ค.-64	153	6,068	2,623	3,372	73	66,439	6,068	60,371	0	0
9-ส.ค.-64	248	6,316	2,867	3,372	77	66,829	6,316	60,513	0	0
10-ส.ค.-64	108	6,424	2,883	3,462	79	67,236	6,424	60,812	0	0
11-ส.ค.-64	204	6,628	2,907	3,637	84	67,842	6,628	61,214	0	0
12-ส.ค.-64	246	6,874	2,814	3,971	89	68,341	6,874	61,467	0	0
13-ส.ค.-64	260	7,134	2,770	4,271	93	68,821	7,134	61,687	0	0
14-ส.ค.-64	181	7,315	2,558	4,661	96	69,273	7,315	61,958	0	0
15-ส.ค.-64	165	7,480	2,633	4,746	101	69,545	7,480	62,065	0	2

หมายเหตุ ผู้ป่วยสะสม รักษาอยู่สะสม หายป่วยสะสม และเสียชีวิตสะสม ณ วันที่ 15 สิงหาคม 2564 เป็นการระบาะระลอกใหม่

(1 เมษายน 2564 - 15 สิงหาคม 2564)

ที่มา : สำนักงานสาธารณสุขจังหวัดสุพรรณบุรี ข้อมูล ณ วันที่ 15 สิงหาคม 2564

ภาคผนวก



คำสั่งและประกาศ จังหวัดสุพรรณบุรี



คำสั่ง/ประกาศ

- 25-มี.ค.-63 ประกาศจังหวัดสุพรรณบุรี ขอความร่วมมืองดหรือชะลอการเดินทาง (แก่ใจเพิ่มเติม)ฯ
- 25-มี.ค.-63 ประกาศคณะกรรมการควบคุมโรคติดต่อจังหวัดสุพรรณบุรี ขอความร่วมมือในการปฏิบัติตามมาตรการเร่งด่วนในการป้องกันและควบคุมโรคติดต่อไวรัสโคโรนา 2019 (COVID-19)
- 26-มี.ค.-63 ประกาศจังหวัดสุพรรณบุรี ขอความร่วมมืองดหรือชะลอการเดินทางเพื่อป้องกันระงับยับยั้งการแพร่ระบาดของโรคติดต่อเชื้อไวรัสโคโรนา 2019
- 9-เม.ย.-63 คำสั่งจังหวัดสุพรรณบุรี ที่ 1381/2563 จัดตั้งศูนย์บริหารราชการในสถานการณ์ฉุกเฉิน (COVID-19)
- 2-พ.ค.-63 คำสั่งจังหวัดสุพรรณบุรี ที่ 1838/2563 เรื่อง การปิดสถานที่ การห้าม หรือข้อจำกัด การดำเนินการ หรือการทำกิจกรรมบางอย่างเพื่อควบคุมการแพร่ระบาดของโรคติดต่อเชื้อไวรัสโคโรนา 2019 (COVID-19)
- 2-พ.ค.-63 คำสั่งจังหวัดสุพรรณบุรี ที่ 1839/2563 เรื่อง ข้อกำหนดและมาตรการในการผ่อนคลาย การบังคับใช้บางมาตรการในการป้องกันและการแพร่ระบาดของโรคโควิด
- 9-พ.ค.-63 คำสั่งจังหวัดสุพรรณบุรี ที่ 1919 /2563 เรื่อง จัดตั้งศูนย์ปฏิบัติการควบคุมโรคจังหวัดสุพรรณบุรี (ศปก.จ.สุพรรณบุรี)
- 9-พ.ค.-63 คำสั่งอำเภอ/อบจ./เทศบาลเมือง เรื่องจัดตั้งศูนย์ปฏิบัติการควบคุมโรค อำเภอ/อบจ./เทศบาลเมือง
 - ศปก.อ.เมืองสุพรรณบุรี คำสั่งอำเภอเมืองสุพรรณบุรี ที่ 101/2563
 - ศปก.อ.เดิมบางนางบวช คำสั่งอำเภอเดิมบางนางบวช ที่ 253/2563
 - ศปก.อ.ดอนเจดีย์ คำสั่งอำเภอดอนเจดีย์ ที่ 157/2563
 - ศปก.อ.บางปลาม้า คำสั่งอำเภอบางปลาม้า ที่ 165/2563
 - ศปก.อ.ศรีประจันต์ คำสั่งอำเภอศรีประจันต์ ที่ 181/2563
 - ศปก.อ.สองพี่น้อง คำสั่งอำเภอสองพี่น้อง ที่ 276/2563
 - ศปก.อ.ด่านช้าง คำสั่งอำเภอด่านช้าง ที่ 116/2563
 - ศปก.อ.สามชุก คำสั่งอำเภอสามชุก ที่ 192/2563
 - ศปก.อ.หนองหญ้าไซ คำสั่งอำเภอหนองหญ้าไซ ที่ 127/2563
 - ศปก.อ.อู่ทอง คำสั่งอำเภออู่ทอง ที่ 159/2563
 - ศปก.อบจ.สุพรรณบุรี คำสั่งองค์การบริหารส่วนจังหวัดสุพรรณบุรี ที่ 359/2563
 - ศปก.ทม.สองพี่น้อง คำสั่งเทศบาลเมืองสองพี่น้อง ที่ 206/2563
 - ศปก.ทม.สุพรรณบุรี คำสั่งเทศบาลเมืองสุพรรณบุรี ที่ 356/2563
- 10-พ.ค.-63 แนวทางการดำเนินงานการป้องกันการแพร่ระบาดของโรคติดต่อเชื้อไวรัสโคโรนา 2019 (โควิด-19)



คำสั่งและประกาศ จังหวัดสุพรรณบุรี



- 16-พ.ค.-63 คำสั่งจังหวัดสุพรรณบุรี ที่ 2001/2563 เรื่อง การปิดสถานที่ การห้าม หรือข้อจำกัด การดำเนินการ หรือการทำกิจกรรมบางอย่าง ในการป้องกันการแพร่ระบาดของโรคติดเชื้อไวรัสโคโรนา 2019 (COVID-19)
- 16-พ.ค.-63 คำสั่งจังหวัดสุพรรณบุรี ที่ 2002/2563 เรื่อง ข้อกำหนดและมาตรการในการผ่อนคลาย การบังคับใช้บางมาตรการ ในการป้องกันการแพร่ระบาดของโรคโควิด 19
- 18-พ.ค.-63 คำสั่งจังหวัดสุพรรณบุรี ที่ 2004/2563 เรื่อง เพิ่มเติมข้อกำหนดและมาตรการในการ ผ่อนคลายการบังคับใช้บางมาตรการ ในการป้องกันการแพร่ระบาดของโรคโควิด 19
- 31-พ.ค.-63 คำสั่งจังหวัดสุพรรณบุรี ที่ 2228/2563 เรื่อง การปิดสถานที่ การห้าม หรือข้อจำกัด การดำเนินการ ฯ (ระยะที่ 3)
- 31-พ.ค.-63 คำสั่งจังหวัดสุพรรณบุรี ที่ 2229/2563 เรื่อง ข้อกำหนดและมาตรการในการผ่อนคลาย ฯ (ระยะที่ 3)
- 14-มิ.ย.-63 คำสั่งจังหวัดสุพรรณบุรี ที่ 2437/2563 เรื่อง การปิดสถานที่ การห้าม หรือข้อจำกัด การดำเนินการ หรือการทำกิจกรรมบางอย่าง ในการป้องกันการแพร่ระบาดของโรคติดเชื้อไวรัสโคโรนา 2019 (COVID-19) (ระยะที่ 4)
- 14-มิ.ย.-63 คำสั่งจังหวัดสุพรรณบุรี ที่ 2438/2563 เรื่อง ข้อกำหนดและมาตรการในการผ่อนคลาย การบังคับใช้บางมาตรการ ในการป้องกันการแพร่ระบาดของโรคโควิด 19 (ระยะที่ 4)
- 1-ก.ค.-63 คำสั่งจังหวัดสุพรรณบุรี ที่ 2724/2563 เรื่อง การปิดสถานที่ การห้าม ฯ (ระยะที่ 5)
- 1-ก.ค.-63 คำสั่งจังหวัดสุพรรณบุรี ที่ 2725/2563 เรื่อง ข้อกำหนดการบังคับใช้บางมาตรการฯ (ระยะที่ 5)
- 15-ก.ค.-63 ประกาศจังหวัดสุพรรณบุรีกำชับให้ปฏิบัติตามมาตรการป้องกันการแพร่ระบาดของโรค ติดเชื้อไวรัส โควิด 2019 (COVID-19)
- 7-ส.ค.-63 คำสั่งจังหวัดสุพรรณบุรี ที่ 3307/2563 เรื่อง การปิดสถานที่ การห้าม ฯ (ระยะที่ 6)
- 7-ส.ค.-63 คำสั่งจังหวัดสุพรรณบุรี ที่ 3308/2563 เรื่อง ข้อกำหนดการบังคับใช้บางมาตรการฯ (ระยะที่ 6)
- 9-ก.ย.-63 คำสั่งจังหวัดสุพรรณบุรี ที่ 16200/2563 เรื่อง ข้อกำหนดการบังคับใช้บางมาตรการ ในการป้องกันการแพร่ระบาดของโรคโควิด 19 (ระยะที่ 7)
- 8-ต.ค.-63 ประชาสัมพันธ์แผนการปฏิบัติมาตรการเพื่อความปลอดภัย และมาตรการป้องกัน โรคติดต่อเชื้อไวรัสโคโรนา 2019 (COVID)ในวันลอยกระทง พ.ศ. 2563
- 22-ธ.ค.-63 คำสั่งจังหวัดสุพรรณบุรี ที่ 18108/2563 เรื่อง ข้อกำหนดมาตรการเพื่อควบคุมการ แพร่ระบาดของโรคติดเชื้อไวรัสโคโรนา 2019
- 22-ธ.ค.-63 คำสั่งจังหวัดสุพรรณบุรี ที่ 18109/2563 เรื่อง ข้อกำหนดมาตรการในการป้องกันการ แพร่ระบาดของโรคโควิด 19
- 22-ธ.ค.-63 คำสั่งจังหวัดสุพรรณบุรี ที่ 18110/2563 เรื่อง มาตรการเร่งด่วนในการป้องกันและ ควบคุมโรคติดต่อเชื้อไวรัสโคโรนา 2019 ในพื้นที่อำเภอสองพี่น้อง



คำสั่งและประกาศ จังหวัดสุพรรณบุรี



- 22-ธ.ค.-63 คำสั่งจังหวัดสุพรรณบุรี ที่ 18127/2563 เรื่อง มาตรการเร่งด่วนในการป้องกันและควบคุมโรคติดเชื้อไวรัสโคโรนา 2019 (COVID-19) ในพื้นที่อำเภอสองพี่น้อง
- 22-ธ.ค.-63 ประกาศจังหวัดสุพรรณบุรี เรื่อง ขอความร่วมมือในการค้นหาบุคคลที่มีความเกี่ยวข้องกับกิจการซื้อขายสินค้าตลาดสดในจังหวัดสมุทรสาคร เพื่อควบคุมการแพร่ระบาดของโรคติดเชื้อไวรัสโคโรนา 2019
- 29-ธ.ค.-63 ประกาศจังหวัดสุพรรณบุรี เรื่อง กำหนดพื้นที่สถานการณ์การแพร่ระบาดของโรคติดเชื้อไวรัสโคโรนา 2019 (COVID - 19)
- 29-ธ.ค.-63 คำสั่งจังหวัดสุพรรณบุรี ที่ 18262/2563 เรื่อง ข้อกำหนดมาตรการเพื่อควบคุมการแพร่ระบาดของโรคติดเชื้อไวรัสโคโรนา 2019 (COVID - 19)
- 29-ธ.ค.-63 คำสั่งจังหวัดสุพรรณบุรี ที่ 18263/2563 เรื่อง การผ่อนปรนมาตรการเร่งด่วนในการป้องกันและควบคุมโรคติดเชื้อไวรัสโคโรนา 2019 (COVID-19) ในพื้นที่อำเภอสองพี่น้อง
- 31-ธ.ค.-63 หนังสือด่วนที่สุด ที่ สพ0017.2/ว25499 สรุปผลการประชุมชี้แจงข้าราชการสำคัญผ่านระบบวีดิทัศน์ทางไกล (VCS) เมื่อวันที่ 30 ธันวาคม 2563
- 31-ธ.ค.-63 หนังสือด่วนที่สุด ที่ สพ0017.2/ว25500 ผลการประชุมศูนย์ปฏิบัติการ ศูนย์บริหารสถานการณ์โควิด-19(ศปก.ศบค.) ประจำวันที่ 30 ธ.ค. 2563
- 31-ธ.ค.-63 หนังสือด่วนที่สุด ที่ สพ 0017.2/ว25498 เรื่องการบริหารจัดการพื้นที่ในการป้องกันการแพร่ระบาดของโรคติดเชื้อไวรัสโคโรนา 2019
- 4-ม.ค.-64 ประกาศจังหวัดสุพรรณบุรี เรื่องขอความร่วมมือแจ้งการเดินทางในพื้นที่ควบคุมสูงสุด
- 4-ม.ค.-64 ประกาศจังหวัดสุพรรณบุรี เรื่องกำหนดพื้นที่สถานการณ์การแพร่ระบาดของโรคติดเชื้อไวรัสโคโรนา 2019 (COVID-19) และกำหนดให้มีผู้รับผิดชอบบริหารจัดการพื้นที่
- 4-ม.ค.-64 คำสั่งจังหวัดสุพรรณบุรีที่ 23/2564 เรื่องข้อกำหนดมาตรการในการป้องกันการแพร่ระบาดของโรคโควิด 19
- 26-ม.ค.-64 คำสั่งจังหวัดสุพรรณบุรีที่ 279/2564 เรื่อง การผ่อนปรนข้อกำหนดมาตรการในการป้องกันการแพร่ระบาดของโรคโควิด 19
- 31-ม.ค.-64 คำสั่งจังหวัดสุพรรณบุรีที่ 336/2564 เรื่อง การผ่อนปรนข้อกำหนดมาตรการในการป้องกันการแพร่ระบาดของโรคโควิด 19 (เพิ่มเติม)
- 22-ก.พ.-64 คำสั่งจังหวัดสุพรรณบุรี ที่ 664/2564 เรื่อง แก้ไขเพิ่มเติมการผ่อนปรนข้อกำหนดมาตรการในการป้องกันการแพร่ระบาดของโรคโควิด 19
- 31-มี.ค.-64 คำสั่งจังหวัดสุพรรณบุรี ที่ 1225/2564 เรื่อง มาตรการป้องกันและควบคุมการแพร่ระบาดของโรคติดเชื้อไวรัสโคโรนา 2019 (COVID-19)ในช่วงเทศกาลสงกรานต์
- 8-เม.ย.-64 คำสั่งจังหวัดสุพรรณบุรี ที่ 1390/2564 เรื่อง มาตรการเร่งด่วนในการเฝ้าระวังการป้องกัน และการควบคุม โรคติดเชื้อไวรัสโคโรนา 2019 (COVID-19)ในพื้นที่อำเภอเมืองสุพรรณบุรี



คำสั่งและประกาศ จังหวัดสุพรรณบุรี



- 9-เม.ย.-64 ประกาศจังหวัดสุพรรณบุรี เรื่อง การดำเนินการตามมาตรการ D-M-H-T-T ของสถานประกอบการ ประเภทสถานบริการ สถานบันเทิง ผับ บาร์ คาราโอเกะ และสถานที่จำหน่ายอาหารและเครื่องดื่ม
- 10-เม.ย.-64 คำสั่งจังหวัดสุพรรณบุรี ที่ 1432/2564 เรื่อง มาตรการเร่งด่วนในการเฝ้าระวัง การป้องกัน และการควบคุมโรคติดเชื้อไวรัสโคโรนา 2019 (COVID-19)
- 17-เม.ย.-64 คำสั่งจังหวัดสุพรรณบุรี ที่ 1458/2564 เรื่อง มาตรการเร่งด่วนในการป้องกันการแพร่ระบาดของโรคติดเชื้อไวรัสโคโรนา 2019 (COVID-19)
- 29-เม.ย.-64 คำสั่งจังหวัดสุพรรณบุรี ที่ 1673/2564 เรื่อง ให้ปิดสถานที่ (บางส่วน) เป็นการชั่วคราว และกำหนดมาตรการในการควบคุมการแพร่ระบาดของโรคติดเชื้อไวรัสโคโรนา 2019 (โควิด - 19)
- 30-เม.ย.-64 ประกาศจังหวัดสุพรรณบุรี เรื่อง แนวทางปฏิบัติในการเฝ้าระวัง ป้องกัน และควบคุม การแพร่ระบาดของ โรคติดเชื้อไวรัสโคโรนา 2019 (โควิด -19)
- 30-เม.ย.-64 คำสั่งจังหวัดสุพรรณบุรี ที่ 1723/2564 เรื่อง มาตรการเร่งด่วนในการป้องกันการแพร่ระบาดของโรคติดเชื้อไวรัสโคโรนา 2019 (COVID-19)
- 30-เม.ย.-64 คำสั่งจังหวัดสุพรรณบุรี ที่ 1724/2564 เรื่อง ให้ประชาชนในพื้นที่จังหวัดสุพรรณบุรี สวมหน้ากากอนามัยหรือหน้ากากผ้าเมื่ออยู่นอกเคหสถาน เพื่อควบคุมการแพร่ระบาดของโรคติดเชื้อไวรัสโคโรนา 2019 (โควิด -19)
- 16-พ.ค.-64 คำสั่งจังหวัดสุพรรณบุรี ที่ 1999/2564 เรื่อง ผ่อนคลายมาตรการในการป้องกันการแพร่ระบาดของโรคติดเชื้อไวรัสโคโรนา 2019 (COVID-19)
- 16-พ.ค.-64 คำสั่งจังหวัดสุพรรณบุรี ที่ 2669/2564 เรื่อง ผ่อนคลายมาตรการในการป้องกันการแพร่ระบาดของโรคติดเชื้อไวรัสโคโรนา 2019 (COVID-19) ในพื้นที่จังหวัดสุพรรณบุรี
- 16-พ.ค.-64 ประกาศจังหวัดสุพรรณบุรี เรื่อง แนวทางปฏิบัติในการเฝ้าระวัง ป้องกัน และควบคุม การแพร่ระบาดของ โรคติดเชื้อไวรัสโคโรนา 2019 (โควิด -19)
- 4-มิ.ย.-64 ประกาศจังหวัด เรื่อง แนวทางปฏิบัติของเจ้าพนักงานควบคุมโรคติดต่อ ในกรณีที่ประชาชนเดินทางมาจากพื้นที่ควบคุมสูงสุดและเข้มงวด
- 19-มิ.ย.-64 ประกาศจังหวัดสุพรรณบุรี เรื่อง แนวทางปฏิบัติของเจ้าพนักงานควบคุมโรคติดต่อ ในกรณีที่ประชาชนเดินทาง มาจากพื้นที่ควบคุมสูงสุดและเข้มงวด พื้นที่ควบคุมสูงสุด และพื้นที่ควบคุม เข้าจังหวัดสุพรรณบุรี
- 19-มิ.ย.-64 ประกาศจังหวัดสุพรรณบุรี เรื่อง กำหนดหลักเกณฑ์ วิธีการ และเงื่อนไขการเปิดการเรียนการสอนโดยรูปแบบ On - Site ของโรงเรียนและสถาบันการศึกษาทุกประเภท



คำสั่งและประกาศ จังหวัดสุพรรณบุรี



- 19-มิ.ย.-64 คำสั่งจังหวัดสุพรรณบุรี ที่ 2670/2564 เรื่อง ปิดสถานที่ สถานประกอบการ บางประเภทในเขตพื้นที่ตำบลสองพี่น้อง อำเภอสองพี่น้อง จังหวัดสุพรรณบุรี เป็นการชั่วคราว
- 30-มิ.ย.-64 คำสั่งจังหวัดสุพรรณบุรีที่ 2951/2564 เรื่อง มาตรการเร่งด่วนในการป้องกันการแพร่ระบาดของโรคติดเชื้อไวรัสโคโรนา 2019 (COVID-19) สำหรับโรงเรียน และสถาบันการศึกษาทุกประเภท
- 2-ก.ค.-64 คำสั่งจังหวัดสุพรรณบุรี ที่ 2929/2564 เรื่อง แก้ไขเพิ่มเติมคำสั่งจังหวัดสุพรรณบุรี ที่ 2669/2564
- 2-ก.ค.-64 คำสั่งจังหวัดสุพรรณบุรี ที่ 2930/2564 เรื่อง ปิดพื้นที่ตลาดดอนเจดีย์ ตำบลดอนเจดีย์ อำเภอดอนเจดีย์ จังหวัดสุพรรณบุรี เป็นการชั่วคราว
- 13-ก.ค.-64 คำสั่งจังหวัดสุพรรณบุรี ที่ 3093/2564 เรื่อง มาตรการในป้องกันการแพร่ระบาดของโรคติดเชื้อไวรัสโคโรนา 2019 ในพื้นที่จังหวัดสุพรรณบุรี
- 13-ก.ค.-64 ประกาศจังหวัดสุพรรณบุรี เรื่อง แนวทางปฏิบัติในการเฝ้าระวัง ป้องกัน และควบคุม การแพร่ระบาดของโรคติดเชื้อไวรัสโคโรนา 2019
- 22-ก.ค.-64 ประกาศจังหวัดสุพรรณบุรี เรื่อง แนวทางปฏิบัติของเจ้าหน้าที่ประจำจุดตรวจ ด้านตรวจคัดกรองโรคติดต่อเชื้อไวรัสโคโรนา 2019 (โควิด-19) จังหวัดสุพรรณบุรี
- 2-ส.ค.-64 คำสั่งจังหวัดสุพรรณบุรี ที่ 3440/2564 เรื่อง มาตรการในการป้องกันการแพร่ระบาดของโรคติดเชื้อไวรัสโคโรนา 2019 ในพื้นที่จังหวัดสุพรรณบุรี
- 9-ส.ค.-64 คำสั่งจังหวัดสุพรรณบุรี ที่ 3545/2564 เรื่อง มาตรการในการป้องกันการแพร่ระบาดของโรคติดเชื้อไวรัสโคโรนา 2019 ในพื้นที่จังหวัดสุพรรณบุรี ควบคุมสูงสุดและเข้มงวด
- 18-ส.ค.-64 คำสั่งจังหวัดสุพรรณบุรี ที่ 3759/2564 เรื่อง แก้ไขเพิ่มเติมมาตรการในการป้องกันการแพร่ระบาดของโรคติดเชื้อไวรัสโคโรนา 2019 (COVID-19) ในพื้นที่จังหวัดสุพรรณบุรี ควบคุมสูงสุดและเข้มงวด



การประชุม การแพร่ระบาดของโรคติดเชื้อไวรัสโคโรนา 2019 (COVID - 19)





บุคลากรทางการแพทย์ จังหวัดสุพรรณบุรี





ตรวจคัดกรอง การแพร่ระบาดของโรคติดเชื้อไวรัสโคโรนา 2019 (COVID - 19)





การฉีดวัคซีนป้องกันโรคติดเชื้อไวรัสโคโรนา 2019 จังหวัดสุพรรณบุรี





**โรงพยาบาลสนาม / ศูนย์พักคอย จังหวัดสุพรรณบุรี
สถานการณ์การแพร่ระบาด ของโรคติดเชื้อไวรัสโคโรนา (COVID - 19)**





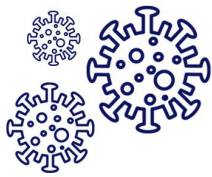
โรงพยาบาลสนาม และศูนย์พักคอย จังหวัดสุพรรณบุรี

ข้อมูล วันที่ 17 สิงหาคม 2564

รวม 5,876 เตียง

รพ.สนาม (จังหวัด)	736 เตียง	รพ.สนาม (อำเภอ)	1,261 เตียง	ศูนย์ดูแลโควิดชุมชน	971 เตียง
รพ.สนามแห่งที่ 1	100 เตียง	อ.เมืองสุพรรณบุรี	120 เตียง	ดอนเจดีย์	100 เตียง
รพ.สนามแห่งที่ 2	144 เตียง	อ.สองพี่น้อง 1	110 เตียง	อู่ทอง	80 เตียง
รพ.สนามแห่งที่ 3	132 เตียง	อ.สองพี่น้อง 2	236 เตียง	เดิมบางนางบวช	213 เตียง
Hospital วังยาง	30 เตียง	อ.อู่ทอง	160 เตียง	บางปลาม้า	127 เตียง
Hospital Crystal	60 เตียง	อ.ดอนเจดีย์	90 เตียง	หนองหญ้าไซ	66 เตียง
Hospital สองพี่น้อง	200 เตียง	อ.เดิมบางนางบวช	60 เตียง	สามชุก	29 เตียง
Hospital เลิศธานี	70 เตียง	อ.หนองหญ้าไซ	50 เตียง	ศรีประจันต์	44 เตียง
		อ.บางปลาม้า	147 เตียง	เมืองสุพรรณบุรี	200 เตียง
		อ.ศรีประจันต์	100 เตียง	สองพี่น้อง	30 เตียง
		อ.สามชุก	76 เตียง	ด่านช้าง	82 เตียง
		อ.ด่านช้าง	112 เตียง		
		โรงงานแปรรูปไก่	400 เตียง		
สถานที่กักตัวชุมชน	2,559 เตียง	Hospital Quarantine	210 เตียง	ผู้ป่วยรักษาที่บ้าน	355 ราย
ศรีประจันต์	441 เตียง	รร.ศรีอู่ทองแกรนด์	100 เตียง	อ.เมืองสุพรรณบุรี	10 ราย
สองพี่น้อง	790 เตียง	ม.สวนดุสิต*อยู่ระหว่างดำเนินการ	60 เตียง	อ.สองพี่น้อง	224 ราย
สามชุก	118 เตียง	ไม้งามรีสอร์ท	50 เตียง	อ.ด่านช้าง	45 ราย
อู่ทอง	137 เตียง	Local Quarantine	139 เตียง	อ.เดิมบางนางบวช	4 ราย
บางปลาม้า	118 เตียง	รร.กีฬา	100 เตียง	อ.สามชุก	29 ราย
เดิมบางนางบวช	278 เตียง	ยูเทิร์น รีสอร์ท	38 เตียง	อ.ศรีประจันต์	7 ราย
หนองหญ้าไซ	70 เตียง	บ้านสวนริมน้ำ รีสอร์ท	21 เตียง	อ.ดอนเจดีย์	0 ราย
ดอนเจดีย์	120 เตียง			อ.บางปลาม้า	20 ราย
ด่านช้าง	121 เตียง			อ.หนองหญ้าไซ	5 ราย
เมืองสุพรรณ	366 เตียง				





**สุพรรณบุรีร่วมใจ
ต้านภัยโควิด**



สำนักงานสถิติแห่งชาติ
<http://suphan.nso.go.th>