

การสำราจอนามัย สวัสดิการ  
และพฤติกรรมการบริโภคอาหารของประชากร พ.ศ. 2560



สำนักงานสถิติแห่งชาติ

สำนักงานสถิติแห่งชาติ  
กระทรวงดิจิทัลเพื่อเศรษฐกิจและสังคม

สรุปผลที่สำคัญ  
การสำรวจอนามัย สวัสดิการ  
และพฤติกรรมการบริโภคอาหารของประชากร พ.ศ. 2560



**หน่วยงานเจ้าของเรื่อง** กองสถิติสังคม  
สำนักงานสถิติแห่งชาติ  
โทรศัพท์ 0 2142 1303 0 2142 1258  
โทรสาร 0 2143 8136  
ไปรษณีย์อิเล็กทรอนิกส์ : social.group@nso.go.th

**หน่วยงานที่เผยแพร่** กองสถิติพยากรณ์  
สำนักงานสถิติแห่งชาติ  
ศูนย์ราชการเฉลิมพระเกียรติ 80 พรรษา  
อาคารรัฐประศาสนภักดี ชั้น 2  
ถนนแจ้งวัฒนะ เขตหลักสี่ กทม. 10210  
โทรศัพท์ 0 2141 7501  
โทรสาร 0 2143 8133  
ไปรษณีย์อิเล็กทรอนิกส์ : services@nso.go.th

**ปีที่จัดพิมพ์** 2560

**จัดพิมพ์โดย** บริษัท เท็กซ์ แอนด์ เจอร์นัล พับลิเคชั่น จำกัด  
โทรศัพท์ 0 2617 8611-2 โทรสาร 0 2617 8616

## คำนำ

**รายงานฉบับนี้** จัดทำขึ้นเพื่อเสนอผลการสำรวจอนามัย สวัสดิการ และพฤติกรรมกรรมการบริโภคอาหารของประชากร พ.ศ. 2560 ซึ่งสำนักงานสถิติแห่งชาติ ได้ทำการเก็บรวบรวมข้อมูลพร้อมกันทั่วประเทศ ในเดือนมีนาคม พ.ศ. 2560 โดยสำรวจอนามัย สวัสดิการได้จัดเก็บข้อมูล ด้านอนามัยและสวัสดิการอย่างต่อเนื่องมาตั้งแต่ พ.ศ. 2517 ซึ่งครั้งนี้นับเป็นครั้งที่ 20

สำหรับสำรวจพฤติกรรมกรรมการบริโภคอาหารของประชากร ได้มีการสำรวจครั้งแรกในปี 2548 และครั้งนี้นับเป็นครั้งที่ 4 โดยทำการสำรวจประชากรอายุ 6 ปีขึ้นไป

**สำนักงานสถิติแห่งชาติ** หวังเป็นอย่างยิ่งว่ารายงานฉบับนี้จะชี้ให้เห็นการเข้าถึงสวัสดิการด้านการรักษาพยาบาล รวมทั้งสถานการณ์ด้านสุขภาพ และพฤติกรรมกรรมการบริโภคอาหารของประชากร ซึ่งเป็นประโยชน์ต่อหน่วยงานภาครัฐที่เป็นผู้กำหนดนโยบายที่เกี่ยวข้องกับสุขภาพ ตลอดจนภาคเอกชนและผู้ใช้อข้อมูลต่อไป



## สรุปประเด็นเด่น

### 1. อนามัยและสวัสดิการ

- 1.1 ประชากรมีสวัสดิการค่ารักษาพยาบาลร้อยละ 99.2 โดยส่วนใหญ่ เป็นประเภทบัตรประกันสุขภาพ ร้อยละ 75.7 รองลงมา คือ ประกันสังคม/กองทุนทดแทน ร้อยละ 17.2 และสวัสดิการข้าราชการ/ข้าราชการบำนาญ ร้อยละ 7.1
- 1.2 ในระหว่าง 1 เดือนก่อนวันสัมภาษณ์ มีประชากรที่ป่วยแต่ไม่ต้องนอนพักในสถานพยาบาลจำนวน 20.3 ล้านคน (ร้อยละ 30.1) โดยแบ่งเป็นการเจ็บป่วยหรือรู้สึกไม่สบาย ร้อยละ 16.6 การได้รับอุบัติเหตุหรือถูกทำร้าย ร้อยละ 2.0 และการป่วยด้วยโรคเรื้อรังหรือโรคประจำตัว ร้อยละ 18.6
- 1.3 ในระหว่าง 12 เดือนก่อนวันสัมภาษณ์ มีประชากรที่ไปใช้บริการส่งเสริมสุขภาพจำนวน 10.0 ล้านคน หรือคิดเป็นร้อยละ 14.8 ของประชากรทั้งหมด
- 1.4 ในระหว่าง 12 เดือนก่อนวันสัมภาษณ์ มีประชากรที่ป่วยและต้องนอนในสถานพยาบาล (คนไข้ใน) จำนวน 3.1 ล้านคน (ร้อยละ 4.6) โดยสาเหตุที่เข้าพักรักษา เนื่องจากป่วยด้วยโรคต่างๆ ร้อยละ 2.9 อุบัติเหตุร้อยละ 0.6 คลอดบุตรร้อยละ 0.7 และอื่นๆ ร้อยละ 0.4
- 1.5 ในระหว่าง 12 เดือนก่อนวันสัมภาษณ์ มีประชากรที่ไปใช้บริการทันตกรรม จำนวน 6.5 ล้านคน หรือคิดเป็นร้อยละ 9.6

### 2. พฤติกรรมการบริโภคอาหาร

- 2.1 ประชากรอายุ 6 ปีขึ้นไป มีการทานอาหารมื้อหลักในแต่ละวันครบ 3 มื้อ ร้อยละ 89.4
- 2.2 ประชากรอายุ 6 ปีขึ้นไป มีการทานอาหารว่างประมาณ 3 ใน 4 (ร้อยละ 74.2)

- 2.3 ประชากรอายุ 6 ปีขึ้นไป ส่วนใหญ่ทานอาหารมื้อหลักที่มีรสจืดมากที่สุด ร้อยละ 38.4
- 2.4 ประชากรอายุ 6 ปีขึ้นไป มีครึ่งหนึ่งที่ใช้วิธีต้ม/ลวกสุกในการปรุงอาหารที่ทานเป็นประจำ ร้อยละ 50.4 รองลงมาคือ ผัด ทอด ตุ่น/นึ่ง/อบ และปิ้ง/ย่าง ร้อยละ 27.4 12.5 4.3 และ 4.1 ตามลำดับ
- 2.5 ประชากรอายุ 6 ปีขึ้นไป ส่วนใหญ่คำนึงถึงเป็นอันดับแรกก่อนเลือกซื้ออาหารคือ ความชอบมากที่สุด ร้อยละ 22.1 รองลงมาคือ รสชาติ ความอยากทาน และความสะอาด ร้อยละ 18.5 18.2 และ 17.8 ตามลำดับ
- 2.6 ประชากรอายุ 6 ปีขึ้นไป มีการเติมเครื่องปรุงฯ มากกว่าครึ่งหนึ่ง (ร้อยละ 55.8)

## สารบัญ

	หน้า
คำนำ	i
สรุปประเด็นเด่น	iii
สารบัญ	v
สารบัญแผนภูมิ	vi
สารบัญตาราง	viii
สรุปผลการสำรวจ	
1. อนามัยและสวัสดิการ	
1.1 สวัสดิการค่ารักษาพยาบาล	1
1.2 การเจ็บป่วย และการรับบริการสาธารณสุข	3
1.3 ลักษณะของการเจ็บป่วย	6
1.4 วิธีการรักษาพยาบาล	11
1.5 ค่าใช้จ่าย	13
2. การบริโภคอาหาร	
2.1 การบริโภคอาหารมือหลัก	15
2.2 การบริโภคอาหารว่าง	16
2.3 สาเหตุของการบริโภคอาหารว่าง	17
2.4 รสชาติอาหารมือหลักที่รับประทานเป็นประจำ	18
2.5 วิธีปรุงอาหารที่ทานเป็นประจำ	19
2.6 สิ่งที่น่าสนใจถึงเป็นอันดับแรกก่อนเลือกซื้ออาหาร	20
2.7 การเติมเครื่องปรุงก่อนรับประทานอาหาร	21
2.8 ชนิดของเครื่องปรุงที่เติมก่อนรับประทานอาหาร	22
2.9 ความถี่ในการบริโภคอาหารแต่ละกลุ่ม	23
ภาคผนวก	25



## สารบัญแนภูมิภาค

	หน้า
แผนภูมิ 1 ร้อยละของประชากรที่มีสวัสดิการค่ารักษาพยาบาล (ปี 2549 - 2560)	1
แผนภูมิ 2 อัตราการเจ็บป่วย และอัตราการรับบริการสาธารณสุขของประชากร (ปี 2549 - 2560)	3
แผนภูมิ 3 อัตราการเจ็บป่วย และอัตราการรับบริการสาธารณสุขของประชากร จำแนกตามภาค (ปี 2560)	4
แผนภูมิ 4 ร้อยละของผู้ป่วยที่ไม่ต้องนอนพักรักษาในสถานพยาบาล ในระหว่าง 1 เดือนก่อนวันสัมภาษณ์ จำแนกตามลักษณะของการเจ็บป่วย (ปี 2549 - 2560)	6
แผนภูมิ 5 ร้อยละของผู้ป่วยโรคเรื้อรัง/โรคประจำตัว จำแนกตามกลุ่มของโรคเรื้อรัง/โรคประจำตัวที่มี (ปี 2560)	8
แผนภูมิ 6 ร้อยละของผู้ป่วยที่ต้องนอนพักรักษาในสถานพยาบาล ในระหว่าง 12 เดือนก่อนวันสัมภาษณ์ จำแนกตามสาเหตุของการเจ็บป่วยครั้งสุดท้าย (ปี 2552 - 2560)	9
แผนภูมิ 7 อัตราการเจ็บป่วยของประชากร จำแนกตามการเจ็บป่วยและกลุ่มอายุ (ปี 2560)	10
แผนภูมิ 8 ร้อยละของประชากรที่มีการเจ็บป่วยในระหว่าง 1 เดือนก่อนวันสัมภาษณ์ จำแนกตามวิธีการรักษาครั้งสุดท้าย (ปี 2560)	11
แผนภูมิ 9 ร้อยละของประชากรที่ต้องนอนพักรักษาในสถานพยาบาล ในระหว่าง 12 เดือนก่อนวันสัมภาษณ์ จำแนกตามประเภทสถานพยาบาลที่เข้าพักรักษาครั้งสุดท้าย (ปี 2560)	12
แผนภูมิ 10 ร้อยละของผู้รับบริการสาธารณสุขที่ไม่เสียค่าใช้จ่าย จำแนกตามประเภทการรับบริการสาธารณสุข (ปี 2549 - 2560)	13

## สารบัญแนภูมิ (ต่อ)

หน้า

แผนภูมิ 11	ร้อยละของประชากรอายุ 6 ปีขึ้นไป ที่บริโภคอาหารมื้อหลักครบ 3 มื้อ จำแนกตามกลุ่มอายุ (ปี 2548 - 2560)	15
แผนภูมิ 12	ร้อยละของประชากรอายุ 6 ปีขึ้นไป จำแนกตามการบริโภคอาหารว่าง และกลุ่มอายุ (ปี 2560)	16
แผนภูมิ 13	ร้อยละของประชากรอายุ 6 ปีขึ้นไป จำแนกตามรสชาติอาหารมื้อหลักที่ทานเป็นประจำ และกลุ่มอายุ (ปี 2560)	18
แผนภูมิ 14	ร้อยละของประชากรอายุ 6 ปีขึ้นไป จำแนกตามการเติมเครื่องปรุงก่อนรับประทานอาหาร และกลุ่มอายุ (ปี 2560)	21

## สารบัญญัตราง

	หน้า
ตาราง 1 ร้อยละของประชากรที่มีสวัสดิการค่ารักษาพยาบาล จำแนกตามประเภทสวัสดิการฯ และภาค (ปี 2560)	2
ตาราง 2 จำนวนและอัตราการเจ็บป่วย และอัตราการรับบริการ สาธารณสุขของประชากร จำแนกตามเพศ และเขตการปกครอง (ปี 2560)	5
ตาราง 3 ร้อยละของผู้ป่วยที่ไม่ต้องนอนพักรักษาในสถานพยาบาล ในระหว่าง 1 เดือนก่อนวันสัมภาษณ์ จำแนกตามลักษณะ และสาเหตุของการเจ็บป่วยครั้งสุดท้าย (ปี 2560)	7
ตาราง 4 ร้อยละของประชากรที่มีการเจ็บป่วยและมีการใช้บริการ สาธารณสุข จำแนกตามค่าใช้จ่ายครั้งสุดท้าย (ปี 2560)	14
ตาราง 5 ร้อยละของประชากรอายุ 6 ปีขึ้นไป ที่บริโภคอาหารว่าง จำแนกตามสาเหตุที่บริโภคอาหารว่าง (ปี 2560)	17
ตาราง 6 ร้อยละของประชากรอายุ 6 ปีขึ้นไป จำแนกตาม วิธีปรุงอาหารที่ทานเป็นประจำ และกลุ่มอายุ (ปี 2560)	19
ตาราง 7 ร้อยละของประชากรอายุ 6 ปีขึ้นไป จำแนกตาม สิ่งที่คำนึงถึงเป็นอันดับแรกก่อนเลือกซื้ออาหาร และกลุ่มอายุ (ปี 2560)	20
ตาราง 8 ร้อยละของประชากรอายุ 6 ปีขึ้นไป ที่เดิมเครื่องปรุงก่อน รับประทานอาหาร จำแนกตามชนิดของเครื่องปรุงที่เดิม ก่อนรับประทานอาหาร และกลุ่มอายุ (ปี 2560)	22
ตาราง 9 ร้อยละของประชากรอายุ 6 ปีขึ้นไป จำแนกตามความถี่ ในการบริโภคอาหารในแต่ละกลุ่มต่อสัปดาห์ (ปี 2560)	24

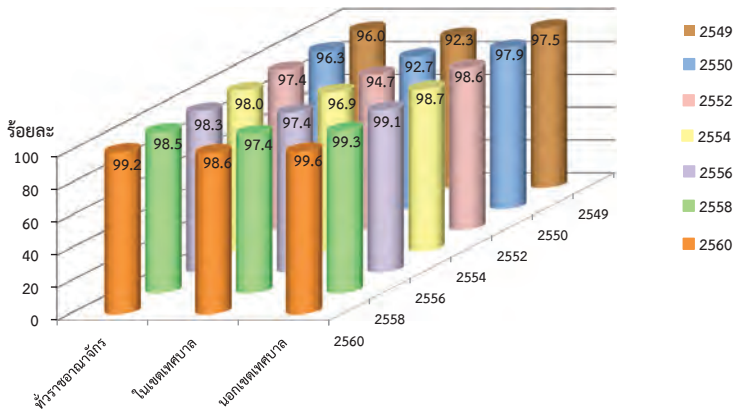
## สรุปผลการสำรวจ

### 1. อนามัยและสวัสดิการ

#### 1.1 สวัสดิการค่ารักษาพยาบาล

จากผลการสำรวจปี 2560 พบว่าประชากรร้อยละ 99.2 มีสวัสดิการค่ารักษาพยาบาล โดยผู้ที่อยู่นอกเขตเทศบาลมีสัดส่วนการมีสวัสดิการฯ สูงกว่าผู้ที่อยู่ในเขตเทศบาล (ร้อยละ 99.6 และร้อยละ 98.6 ตามลำดับ) และเมื่อเปรียบเทียบกับผลการสำรวจที่ผ่านมา พบว่าการมีสวัสดิการค่ารักษาพยาบาลของประชากรมีแนวโน้มเพิ่มขึ้นอย่างต่อเนื่อง

แผนภูมิ 1 ร้อยละของประชากรที่มีสวัสดิการค่ารักษาพยาบาล (ปี 2549 - 2560)



เมื่อพิจารณาตามภาค พบว่าประชากรในภาคตะวันออกเฉียงเหนือมีสวัสดิการค่ารักษาฯ สูงสุด (ร้อยละ 99.8) ในขณะที่กรุงเทพมหานครเป็นพื้นที่ซึ่งมีสวัสดิการค่ารักษาฯ ต่ำสุด (ร้อยละ 97.7) โดยเฉพาะบัตรทอง ซึ่งมีเพียงร้อยละ 50.7 แต่เป็นที่น่าสังเกตว่าประเภทสวัสดิการค่ารักษาฯ ประเภทอื่นๆ ส่วนมากจะพบในกรุงเทพมหานครสูงกว่าภาคอื่นๆ โดยเฉพาะการทำประกันสุขภาพกับบริษัทประกัน ซึ่งเห็นได้อย่างชัดเจน

ตาราง 1 ร้อยละของประชากรที่มีสวัสดิการค่ารักษาพยาบาล จำแนกตามประเภทสวัสดิการฯ และภาค (ปี 2560)

ประชากรที่มีสวัสดิการฯ และประเภทสวัสดิการฯ ที่มี	ทั่วราชอาณาจักร	ภาค				
		กรุงเทพ-มหานคร	กลาง	เหนือ	ตะวันออกเฉียงเหนือ	ใต้
ร้อยละของประชากรที่มีสวัสดิการฯ	99.2	97.7	99.0	99.2	99.8	99.4
ประเภทสวัสดิการฯ ที่มี <sup>1/</sup>						
บัตรประกันสุขภาพ (บัตรทอง)	75.7	50.7	66.3	83.2	88.4	84.0
ประกันสังคม/ กองทุนเงินทดแทน	17.2	36.0	27.3	9.0	6.5	9.7
สวัสดิการข้าราชการ	7.1	7.5	7.1	7.6	6.2	7.8
สวัสดิการรัฐวิสาหกิจ	1.0	3.0	0.9	0.7	0.4	0.6
หน่วยงานอิสระของรัฐ	0.1	0.1	0.1	0.1	0.2	0.1
สวัสดิการองค์การปกครองส่วนท้องถิ่น	0.5	0.2	0.4	0.6	0.5	0.7
ประกันสุขภาพกับบริษัทประกัน	7.1	14.4	8.1	7.2	3.5	5.4
สวัสดิการจัดโดยนายจ้าง	1.7	4.4	2.8	0.7	0.4	0.7
อื่น ๆ	1.0	1.0	1.3	1.6	0.5	0.8

1/ ตอบได้มากกว่า 1 คำตอบ

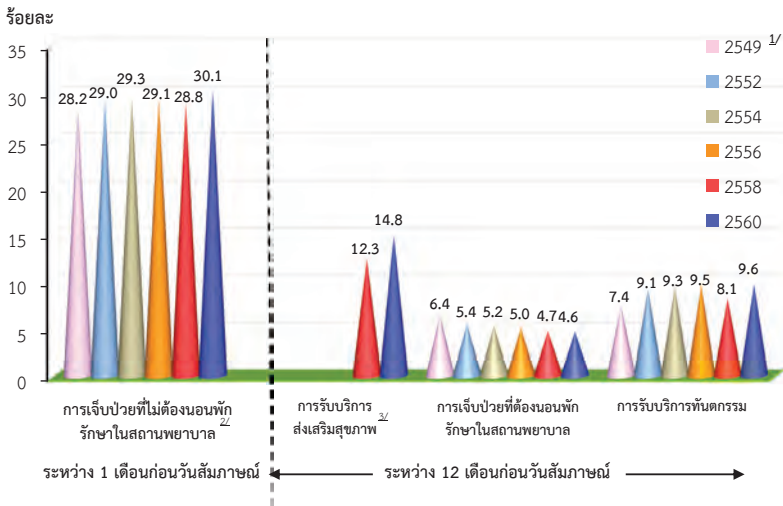


## 1.2 การเจ็บป่วย และการรับบริการสาธารณสุข

เมื่อเปรียบเทียบกับการสำรวจที่ผ่านมา พบว่าในระหว่าง 1 เดือนก่อนวันสัมภาษณ์ ผู้ป่วยที่ไม่ต้องนอนพักรักษาในสถานพยาบาล มีสัดส่วนเพิ่มขึ้นจากร้อยละ 28.2 ในปี 2549 เป็นร้อยละ 30.1 ในปี 2560

ในระหว่าง 12 เดือนก่อนวันสัมภาษณ์ พบว่าผู้ป่วยที่ต้องนอนพักรักษาในสถานพยาบาล มีสัดส่วนลดลงจากร้อยละ 6.4 ในปี 2549 เป็นร้อยละ 4.6 ในปี 2560 ส่วนผู้ที่รับบริการทันตกรรม พบว่ามีสัดส่วนเพิ่มขึ้นจากร้อยละ 7.4 ในปี 2549 เป็นร้อยละ 9.6 ในปี 2560 สำหรับผู้รับบริการส่งเสริมสุขภาพเพิ่มขึ้นจากร้อยละ 12.3 และในปี 2558 เป็นร้อยละ 14.8 ในปี 2560 (ปี 2558 เป็นครั้งแรกที่มีการถามการใช้บริการฯ ในระหว่าง 12 เดือนก่อนวันสัมภาษณ์)

แผนภูมิ 2 อัตราการเจ็บป่วย และอัตราการรับบริการสาธารณสุขของประชากร (ปี 2549 - 2560)



1/ ปี 2549 ไม่มีข้อมูลการรับบริการส่งเสริมสุขภาพ

2/ ตอบได้มากกว่า 1 คำตอบ

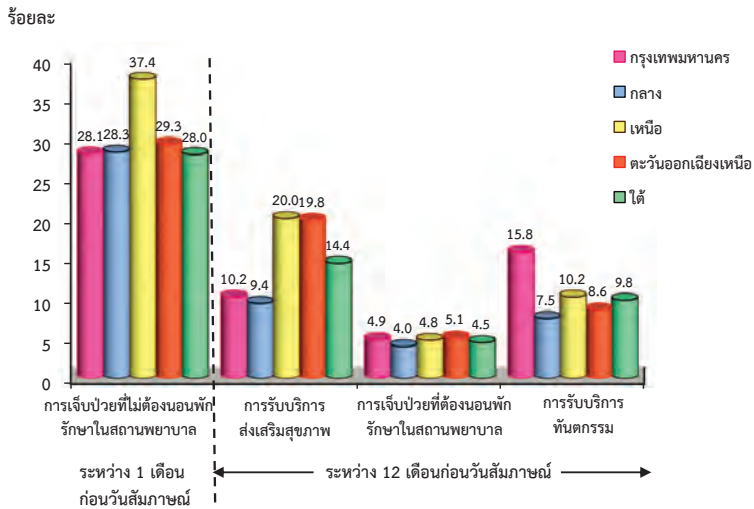
3/ ก่อนปี 2558 ถามในระหว่าง 1 เดือนก่อนวันสัมภาษณ์



ในระหว่าง 1 เดือนก่อนวันสัมภาษณ์ อัตราการเจ็บป่วยที่ไม่ต้องนอนพักรักษาในสถานพยาบาล พบว่า ภาคเหนือมีอัตราสูงกว่าภาคอื่น (ร้อยละ 37.4) ส่วนภาคอื่นอยู่ระหว่างร้อยละ 26-30

ในระหว่าง 12 เดือนก่อนวันสัมภาษณ์ อัตราการส่งเสริมสุขภาพ พบว่าสูงสุดในภาคเหนือและต่ำสุดในภาคกลาง (ร้อยละ 20.0 และร้อยละ 9.4 ตามลำดับ) อัตราการเจ็บป่วยที่ต้องนอนพักรักษาในสถานพยาบาล พบสูงสุดในภาคตะวันออกเฉียงเหนือ คือ ร้อยละ 5.1 ส่วนอัตราการรับบริการทันตกรรม พบว่าประชากรในกรุงเทพมหานครมีอัตราการรับบริการทันตกรรมสูงสุด (ร้อยละ 15.8) สำหรับภาคอื่นๆ มีสัดส่วนที่ไม่ต่างกัน (ร้อยละ 7-10)

**แผนภูมิ 3 อัตราการเจ็บป่วย และอัตราการรับบริการสาธารณสุขของประชากร จำแนกตามภาค (ปี 2560)**



ผลการสำรวจ พบว่าระหว่าง 1 เดือนก่อนวันสัมภาษณ์ มีผู้ป่วยที่ไม่ต้องนอนพักรักษาในสถานพยาบาล 20.3 ล้านคน (ร้อยละ 30.1) และระหว่าง 12 เดือนก่อนวันสัมภาษณ์ มีผู้รับบริการส่งเสริมสุขภาพ 10.0 ล้านคน (ร้อยละ 14.8) มีผู้ป่วยที่ต้องนอนพักรักษาในสถานพยาบาล 3.1 ล้านคน (ร้อยละ 4.6) และมีผู้รับบริการทันตกรรม 6.5 ล้านคน (ร้อยละ 9.6) โดยพบว่าหญิงมีอัตราสูงกว่าชายในทุกประเภท

เมื่อพิจารณาตามเขตที่อยู่อาศัย พบว่าผู้ที่อยู่นอกเขตเทศบาล มีอัตราการเจ็บป่วยที่ไม่ต้องนอนพักรักษาและนอนพักรักษาในสถานพยาบาล และอัตราการรับบริการส่งเสริมสุขภาพสูงกว่าผู้ที่อยู่ในเขตเทศบาล แต่อัตราการรับบริการทันตกรรมนั้น พบว่าผู้ที่อยู่ในเขตเทศบาลมีอัตราการรับบริการสูงกว่าผู้นอกเขตเทศบาล

ตาราง 2 จำนวนและอัตราการเจ็บป่วย และอัตราการรับบริการสาธารณสุขของประชากร จำแนกตามเพศ และเขตการปกครอง (ปี 2560)

เพศและเขตการปกครอง	ระหว่าง 1 เดือนก่อนวันสัมภาษณ์	ระหว่าง 12 เดือนก่อนวันสัมภาษณ์		
	อัตราการเจ็บป่วยที่ไม่ต้องนอนพักรักษาในสถานพยาบาล	อัตราการรับบริการส่งเสริมสุขภาพ	อัตราการเจ็บป่วยที่ต้องนอนพักรักษาในสถานพยาบาล	อัตราการรับบริการทันตกรรม
รวม	30.1 (20.3 ล้านคน)	14.8 (10.0 ล้านคน)	4.6 (3.1 ล้านคน)	9.6 (6.5 ล้านคน)
เพศ				
ชาย	26.8	12.6	4.0	8.1
หญิง	33.1	17.0	5.2	11.1
เขตการปกครอง				
ในเขตเทศบาล	28.8	12.2	4.6	10.5
นอกเขตเทศบาล	31.1	17.0	4.7	8.9

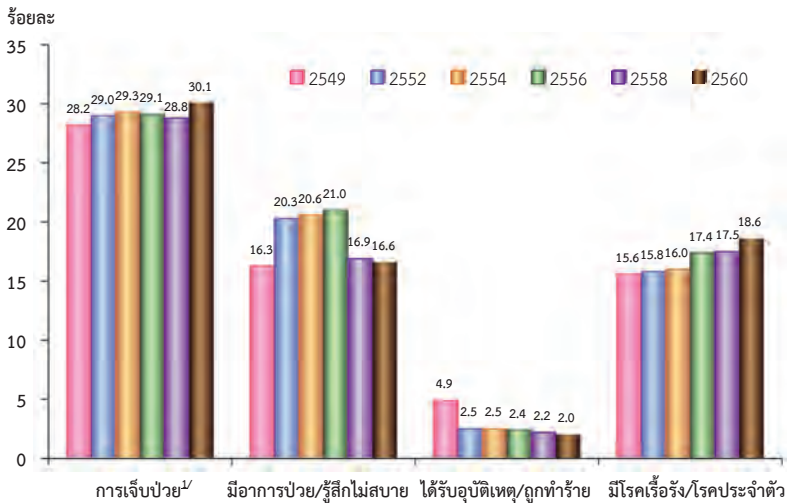




### 1.3 ลักษณะของการเจ็บป่วย

เมื่อพิจารณาตามลักษณะของการเจ็บป่วยของผู้ป่วยที่ไม่ต้องนอนพักรักษาในสถานพยาบาลในระหว่าง 1 เดือนก่อนวันสัมภาษณ์ พบว่าผู้ที่ป่วยเพราะมีอาการป่วย/รู้สึกไม่สบาย และป่วยเพราะมีโรคเรื้อรัง/โรคประจำตัวมีสัดส่วนเพิ่มขึ้นจากร้อยละ 16.3 และร้อยละ 15.6 ในปี 2549 เป็นร้อยละ 16.6 และร้อยละ 18.6 ในปี 2560 ตามลำดับ แต่ผู้ที่ป่วยเพราะได้รับอุบัติเหตุ/ถูกทำร้าย พบว่ามีสัดส่วนลดลงจากปี 2549 และมีสัดส่วนการเปลี่ยนแปลงเล็กน้อยในปี 2552 - 2560 (ร้อยละ 2.0 - 2.5)

แผนภูมิ 4 ร้อยละของผู้ป่วยที่ไม่ต้องนอนพักรักษาในสถานพยาบาล ในระหว่าง 1 เดือนก่อนวันสัมภาษณ์ จำแนกตามลักษณะของการเจ็บป่วย (ปี 2549 - 2560)



1/ ตอบได้มากกว่า 1 คำตอบ



เมื่อพิจารณาสาเหตุการเจ็บป่วยครั้งสุดท้ายตามลักษณะของการเจ็บป่วยในผู้ป่วยที่ไม่ต้องนอนพักรักษาในสถานพยาบาลระหว่าง 1 เดือน ก่อนวันสัมภาษณ์ในปี 2560 พบว่าผู้ป่วย/รู้สึกไม่สบาย มีสาเหตุมาจากหวัด/ไอ/น้ำมูก สูงเป็นอันดับหนึ่ง (ร้อยละ 40.7) รองลงมา ได้แก่ป่วยเพราะโรคเรื้อรัง/โรคประจำตัวที่แสดงอาการ (ร้อยละ 14.0) และปวดหลัง/ปวดกล้ามเนื้อ (ร้อยละ 12.1)

ส่วนผู้ที่ได้รับอุบัติเหตุ/ถูกทำร้าย พบว่ามีสาเหตุมาจากการพลัดตกหกล้มมากที่สุด (ร้อยละ 49.9) รองลงมาคือ อุบัติเหตุจากรถจักรยานยนต์ และอุบัติเหตุอื่นๆ (ร้อยละ 23.8 และร้อยละ 10.1 ตามลำดับ)

ตาราง 3 ร้อยละของผู้ป่วยที่ไม่ต้องนอนพักรักษาในสถานพยาบาล ในระหว่าง 1 เดือน ก่อนวันสัมภาษณ์ จำแนกตามลักษณะและสาเหตุของการเจ็บป่วยครั้งสุดท้าย (ปี 2560)

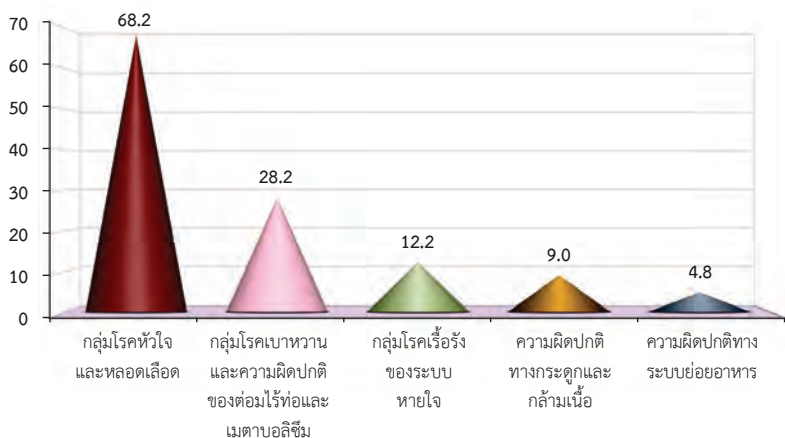
ลำดับ	ลักษณะและสาเหตุของการเจ็บป่วยครั้งสุดท้าย			
	ป่วย/รู้สึกไม่สบาย	ร้อยละ	อุบัติเหตุ/ถูกทำร้าย	ร้อยละ
1	หวัด/ ไอ/ น้ำมูก	40.7	พลัดตกหกล้ม	49.9
2	โรคเรื้อรัง/ โรคประจำตัว	14.0	อุบัติเหตุจากรถจักรยานยนต์	23.8
3	ปวดหลัง/ ปวดกล้ามเนื้อ	12.1	อุบัติเหตุอื่นๆ เช่น มีดบาด ตกน้ำ ฯลฯ	10.1
4	ไข้ตัวร้อน	9.8	ถูกสัตว์มีพิษกัดหรือต่อย/ ถูกสัตว์ทำร้าย	5.8
5	ความเครียด/ นอนไม่หลับ/ ปวดหัว	5.3	ถูกทำร้ายโดยใช้วัตถุมีคม/ไม่มีคม	3.4



สำหรับผู้ป่วยโรคเรื้อรัง/โรคประจำตัว พบว่ากลุ่มโรคเรื้อรังที่มีผู้ป่วยมากเป็นอันดับหนึ่ง คือ กลุ่มโรคหัวใจและหลอดเลือด (ร้อยละ 68.2) รองลงมาคือ กลุ่มโรคเบาหวานและความผิดปกติของต่อมไร้ท่อฯ และกลุ่มโรคเรื้อรังของระบบหายใจ (ร้อยละ 28.2 และร้อยละ 12.2 ตามลำดับ)

แผนภูมิ 5 ร้อยละของผู้ป่วยโรคเรื้อรัง/โรคประจำตัว จำแนกตามกลุ่มของโรคเรื้อรัง/โรคประจำตัวที่มี<sup>1/</sup> (ปี 2560)

ร้อยละ

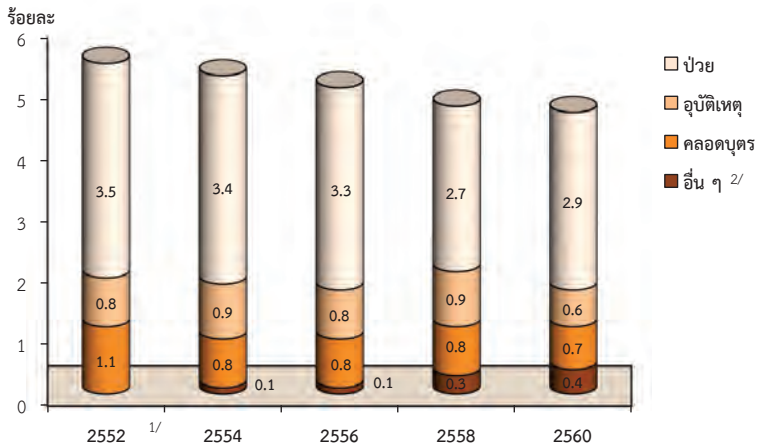


1/ ตอบได้มากกว่า 1 คำตอบ



สำหรับผู้ป่วยที่ต้องนอนพักรักษาในสถานพยาบาลในระหว่าง 12 เดือน ก่อนวันสัมภาษณ์ พบว่าในระหว่างปี 2552-2560 มีสาเหตุของการเจ็บป่วย ครั้งสุดท้ายในลักษณะเดียวกัน กล่าวคือ เป็นผู้ป่วยนอนพักรักษาในสถานพยาบาลครั้งสุดท้าย เนื่องจากอาการเจ็บป่วยด้วยโรคมามากที่สุด รองลงมา คือ การได้รับอุบัติเหตุ คลอดบุตร และอื่นๆ ตามลำดับ

แผนภูมิ 6 ร้อยละของผู้ป่วยที่ต้องนอนพักรักษาในสถานพยาบาล ในระหว่าง 12 เดือน ก่อนวันสัมภาษณ์ จำแนกตามสาเหตุของการเจ็บป่วยครั้งสุดท้าย (ปี 2552 - 2560)



1/ ปี 2552 ไม่มีคำตอบลักษณะของการเจ็บป่วยที่เป็นอื่นๆ

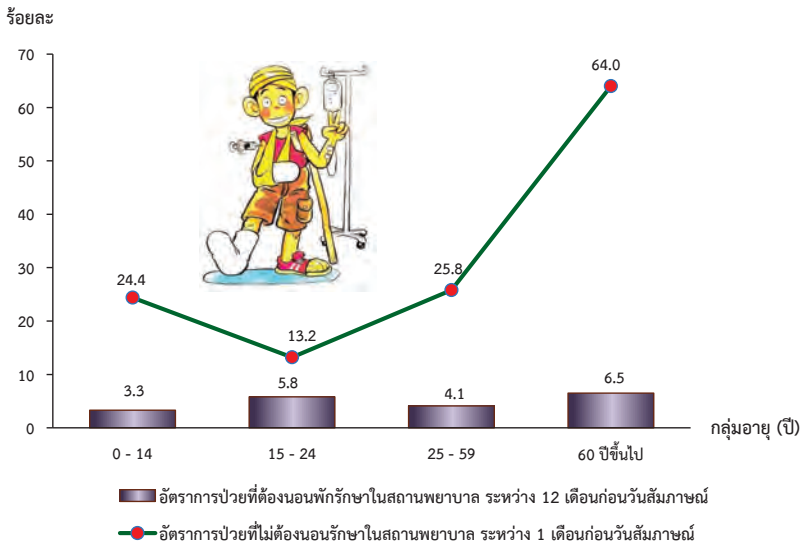
2/ อื่นๆ เช่น การแท้งบุตร การฟอกไต แพ้ยา เป็นต้น



หากพิจารณาตามกลุ่มอายุ พบว่าอัตราการป่วยที่ไม่ต้องนอนพักรักษาในสถานพยาบาลระหว่าง 1 เดือนก่อนวันสัมภาษณ์ พบมากในกลุ่มผู้สูงอายุ (60 ปีขึ้นไป) ร้อยละ 64.0 เนื่องจากวัยนี้จะมีโรคเรื้อรัง/โรคประจำตัวมากกว่าวัยอื่น รองลงมาคือ กลุ่มวัยทำงาน (25-59 ปี) ร้อยละ 25.8 และกลุ่มวัยเด็ก (0-14 ปี) ร้อยละ 24.4 ตามลำดับ

สำหรับอัตราการป่วยที่ต้องนอนพักรักษาในสถานพยาบาลระหว่าง 12 เดือนก่อนวันสัมภาษณ์ พบว่ามีต่ำสุดในกลุ่มวัยเด็ก (0-14 ปี) ร้อยละ 3.3 และสูงสุดในกลุ่มผู้สูงอายุเช่นเดียวกัน (ร้อยละ 6.5)

**แผนภูมิ 7 อัตราการเจ็บป่วยของประชากร จำแนกตามการเจ็บป่วย และกลุ่มอายุ (ปี 2560)**



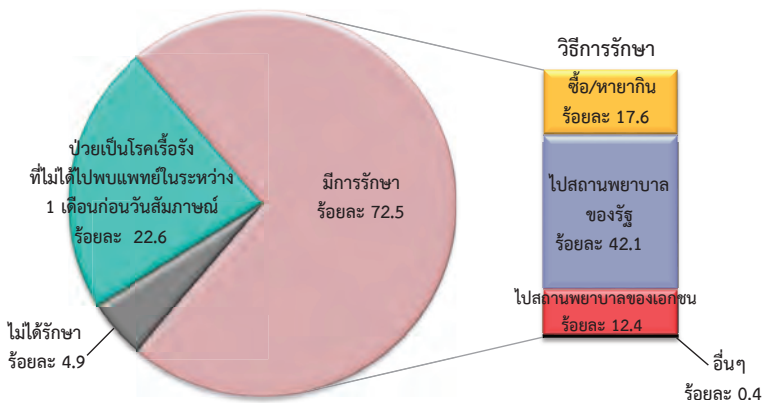
## 1.4 วิธีการรักษาพยาบาล

วิธีการรักษาพยาบาลที่ผู้ป่วยเลือกใช้นั้นมีความแตกต่างกัน เนื่องจากลักษณะการเจ็บป่วยและการเข้าถึงสถานพยาบาลที่แตกต่างกัน

จากจำนวนผู้ป่วยที่ไม่ต้องนอนพักรักษาในสถานพยาบาลในระหว่าง 1 เดือนก่อนวันสัมภาษณ์ พบว่ามีผู้ป่วยที่ไม่มีการรักษาร้อยละ 4.9 และเป็นผู้ป่วยที่มีการรักษาร้อยละ 72.5 นอกจากนี้ยังมีผู้ป่วยด้วยโรคเรื้อรัง/โรคประจำตัวที่ไม่มีการรับบริการทางการแพทย์ในระหว่าง 1 เดือนก่อนวันสัมภาษณ์ ซึ่งอาจจะเป็นผู้ที่ไม่ได้รักษา หรือกำลังรักษาแต่ยังไม่ถึงเวลาที่แพทย์นัดตรวจอีกร้อยละ 22.6

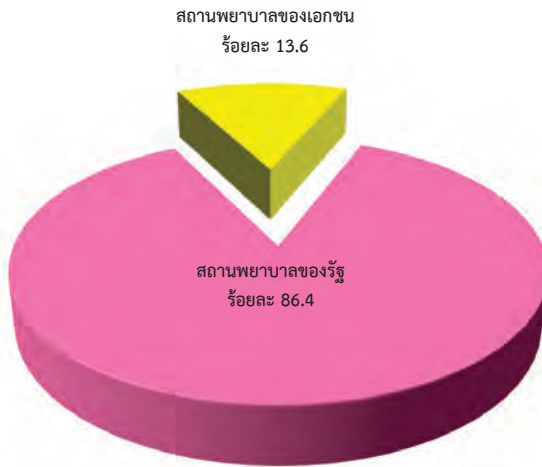
สำหรับผู้ป่วยที่มีการรักษา พบว่าส่วนใหญ่ไปรับการรักษาพยาบาลที่สถานพยาบาลของรัฐ (ร้อยละ 42.1) รองลงมาคือ ซี่ง/หายากินเอง (ร้อยละ 17.6) และไปรับการรักษาพยาบาลที่สถานพยาบาลของเอกชน (ร้อยละ 12.4) ตามลำดับ ส่วนที่เหลือร้อยละ 0.4 เป็นการรักษาด้วยวิธีอื่นๆ เช่น ไปหาหมอที่บ้าน มีหน่วยแพทย์เคลื่อนที่มาให้บริการ เป็นต้น

**แผนภูมิ 8 ร้อยละของประชากรที่มีการเจ็บป่วยในระหว่าง 1 เดือนก่อนวันสัมภาษณ์ จำแนกตามวิธีการรักษาครั้งสุดท้าย (ปี 2560)**



สำหรับการเจ็บป่วยที่ต้องนอนพักรักษาในสถานพยาบาล ระหว่าง 12 เดือนก่อนวันสัมภาษณ์นั้น พบว่าผู้ป่วยรักษาอาการป่วยครั้งสุดท้าย ในสถานพยาบาลของรัฐสูงกว่าสถานพยาบาลเอกชนประมาณ 6.3 เท่า (ร้อยละ 86.4 และร้อยละ 13.6 ตามลำดับ)

แผนภูมิ 9 ร้อยละของประชากรที่ต้องนอนพักรักษาในสถานพยาบาล ในระหว่าง 12 เดือนก่อนวันสัมภาษณ์ จำแนกตามประเภทสถานพยาบาล ที่เข้าพักรักษาครั้งสุดท้าย (ปี 2560)

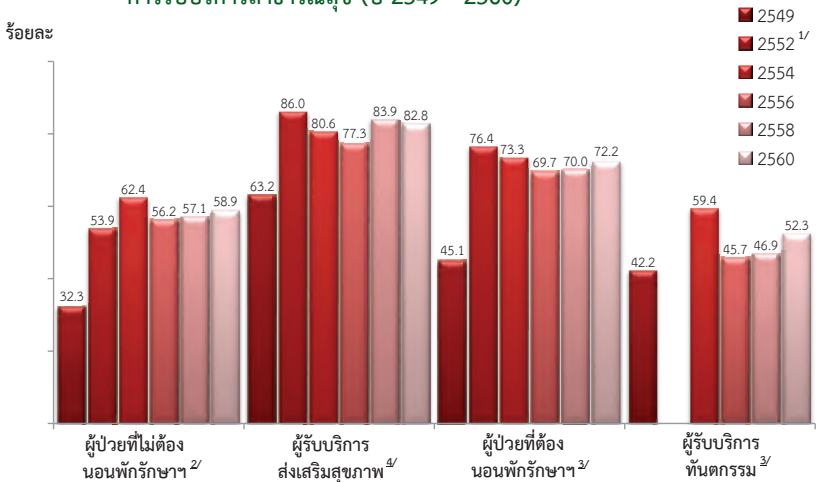


## 1.5 ค่าใช้จ่าย

ในปี 2560 ระหว่าง 1 เดือนก่อนวันสัมภาษณ์ ผู้ป่วยที่ไม่ต้องนอนพักรักษาในสถานพยาบาล มีแนวโน้มที่ไม่เสียค่าใช้จ่ายเพิ่มขึ้นเล็กน้อยจากร้อยละ 56.2 ในปี 2556 เป็นร้อยละ 58.9 ในปี 2560

ในระหว่าง 12 เดือนก่อนวันสัมภาษณ์ ผู้ที่รับบริการส่งเสริมสุขภาพ มีแนวโน้มที่ไม่เสียค่าบริการลดลงเล็กน้อยจากปี 2558 ในขณะที่ผู้ป่วยที่ต้องนอนพักรักษาในสถานพยาบาล และผู้รับบริการทันตกรรม ที่ไม่เสียค่าใช้จ่ายมีแนวโน้มที่เพิ่มขึ้นเช่นเดียวกัน แต่เป็นที่น่าสังเกตว่าผู้ที่ไปรับบริการทันตกรรมเกือบครึ่งมีค่าใช้จ่ายในการใช้บริการดังกล่าว ซึ่งส่วนหนึ่งเป็นเพราะมีสัดส่วนการใช้บริการในสถานพยาบาลเอกชนค่อนข้างสูง

**แผนภูมิ 10 ร้อยละของผู้รับบริการสาธารณสุขที่ไม่เสียค่าใช้จ่าย จำแนกตามประเภทการรับบริการสาธารณสุข (ปี 2549 - 2560)**



1/ ปี 2552 ไม่มีข้อมูลค่าใช้จ่ายในการรับบริการทันตกรรม

2/ ในระหว่าง 1 เดือนก่อนวันสัมภาษณ์

3/ ในระหว่าง 12 เดือนก่อนวันสัมภาษณ์

4/ ปี 2549-2556 ตามในระหว่าง 1 เดือนก่อนวันสัมภาษณ์ และปี 2558 ตามในระหว่าง 12 เดือนก่อนวันสัมภาษณ์





ในส่วนผู้ป่วยที่ไม่ต้องนอนพักรักษาในสถานพยาบาลที่มีการรักษาในระหว่าง 1 เดือนก่อนวันสัมภาษณ์ พบว่าร้อยละ 41.1 ของผู้ป่วยเสียค่ารักษา โดยส่วนใหญ่เสียค่ารักษา ต่ำกว่า 500 บาท (ร้อยละ 34.5) และคิดเป็นค่ารักษาพยาบาลโดยเฉลี่ย 144 บาท

ในกลุ่มผู้ใช้บริการส่งเสริมสุขภาพระหว่าง 12 เดือนก่อนวันสัมภาษณ์ พบว่าประมาณ 1 ใน 6 ของผู้รับบริการต้องเสียค่าใช้จ่าย (ร้อยละ 17.2) และคิดเป็นค่าใช้จ่ายโดยเฉลี่ย 205 บาท

สำหรับผู้ป่วยที่ต้องนอนพักรักษา ในระหว่าง 12 เดือนก่อนวันสัมภาษณ์นั้น พบว่าส่วนใหญ่เสียค่ารักษา 5,000 บาทขึ้นไป (ร้อยละ 10.9) และคิดเป็นค่ารักษาพยาบาลโดยเฉลี่ย 2,784 บาท

ส่วนผู้ใช้บริการทันตกรรมระหว่าง 12 เดือนก่อนวันสัมภาษณ์ พบว่าเกือบครึ่งของผู้ใช้บริการ (ร้อยละ 47.7) เสียค่าใช้จ่าย และคิดเป็นค่าใช้จ่ายโดยเฉลี่ย 583 บาท

**ตาราง 4** ร้อยละของประชากรที่มีการเจ็บป่วยและมีการใช้บริการสาธารณสุข จำแนกตามค่าใช้จ่ายครั้งสุดท้าย (ปี 2560)

ค่าใช้จ่าย <sup>1/</sup> (บาท)	ระหว่าง 1 เดือนก่อนวัน สัมภาษณ์	ระหว่าง 12 เดือนก่อนวันสัมภาษณ์		
	การเจ็บป่วยที่ไม่ต้องนอน พักรักษาในสถานพยาบาล	การใช้บริการ ส่งเสริมสุขภาพ	การเจ็บป่วยที่ต้องนอน พักรักษาใน สถานพยาบาล	การใช้บริการ ทันตกรรม
ไม่เสียค่าใช้จ่าย	58.9	82.8	72.2	52.3
ต่ำกว่า 500	34.5	6.8	9.4	13.6
500 – 999	3.2	3.2	1.4	12.9
1,000 – 4,999	3.0	6.2	6.0	19.1
5,000 ขึ้นไป	0.4	1.0	10.9	2.0
<b>เฉลี่ย (บาท)</b>	<b>144</b>	<b>205</b>	<b>2,784</b>	<b>583</b>

1/ ไม่รวมไม่ทราบค่าใช้จ่าย



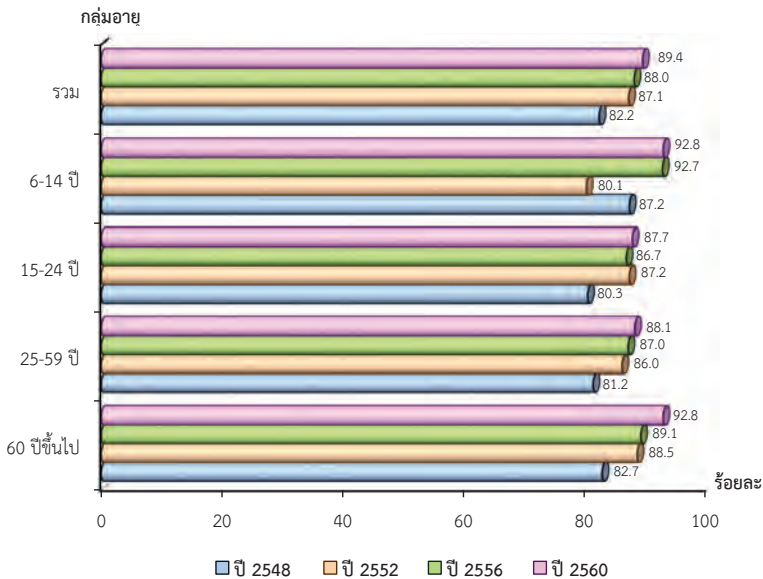
## 2. การบริโภคอาหาร

### 2.1 การบริโภคอาหารมื้อหลัก

จากผลการสำรวจ พบว่า ร้อยละ 89.4 ของประชากรอายุ 6 ปีขึ้นไป ที่ทานอาหารมื้อหลักในแต่ละวันครบ 3 มื้อ โดยพบว่ากลุ่มวัยเด็ก (6-14 ปี) และกลุ่มวัยสูงอายุ (60 ปีขึ้นไป) มีสัดส่วนดังกล่าวสูงสุด ร้อยละ 92.8 และต่ำสุดในกลุ่มวัยเยาวชน (15-24 ปี) ร้อยละ 87.7

เมื่อเปรียบเทียบผลการสำรวจปี 2548 2552 2556 และ 2560 พบว่า ประชากรอายุ 6 ปีขึ้นไป มีพฤติกรรมกรรมการบริโภคอาหารมื้อหลักครบ 3 มื้อเพิ่มขึ้น จากร้อยละ 82.2 ในปี 2548 เป็นร้อยละ 87.1 88.0 และ 89.4 ในปี 2552 2556 และ 2560 ตามลำดับ

**แผนภูมิ 11** ร้อยละของประชากรอายุ 6 ปีขึ้นไป ที่บริโภคอาหารมื้อหลักครบ 3 มื้อ<sup>1/</sup> จำแนกตามกลุ่มอายุ (ปี 2548 - 2560)

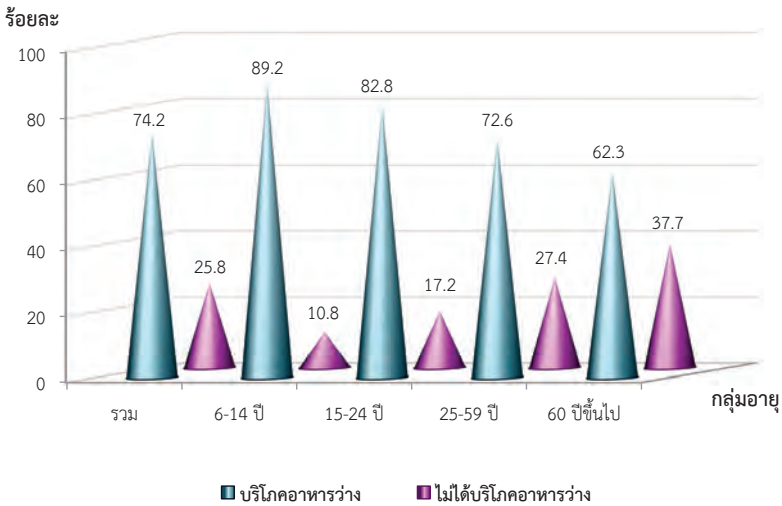


1/ ไม่รวมไม่ทราบ

## 2.2 การบริโภคอาหารว่าง

ผู้บริโภครอาหารว่างมีประมาณ 3 ใน 4 (ร้อยละ 74.2) ของประชากรอายุ 6 ปีขึ้นไป โดยประชากรวัยเด็ก (6-14 ปี) มีการบริโภคอาหารว่างสูงสุดร้อยละ 89.2 รองลงมาคือ วัยเยาวชน (15-24 ปี) ร้อยละ 82.8 วัยทำงาน (25-59 ปี) ร้อยละ 72.6 ส่วนวัยสูงอายุ (60 ปีขึ้นไป) มีการบริโภคอาหารว่างต่ำสุด ร้อยละ 62.3

แผนภูมิ 12 ร้อยละของประชากรอายุ 6 ปีขึ้นไป จำแนกตามการบริโภคอาหารว่าง<sup>1/</sup> และกลุ่มอายุ (ปี 2560)



1/ ไม่รวมไม่ทราบ



## 2.3 สาเหตุของการบริโภคอาหารว่าง

ประชากรอายุ 6 ปีขึ้นไปที่บริโภคอาหารว่างนั้น ส่วนใหญ่มีสาเหตุจากการอยากทานมากที่สุด ร้อยละ 48.5 รองลงมาคือ รู้สึกหิว ร้อยละ 38.4 และสาเหตุจากการได้เวลาทาน/เคยทานเป็นประจำ ร้อยละ 13.1

เมื่อพิจารณาตามกลุ่มอายุ พบว่า ทุกกลุ่มอายุมีรูปแบบการบริโภคอาหารว่างที่มีลักษณะเดียวกัน นั่นคือ ส่วนใหญ่นิยมบริโภคอาหารว่างเพราะอยากทานเป็นอันดับแรก รองลงมาคือ บริโภคอาหารว่างเพราะรู้สึกหิว และบริโภคอาหารว่างเพราะได้เวลาทาน/เคยทานเป็นประจำ

ตาราง 5 ร้อยละของประชากรอายุ 6 ปีขึ้นไป ที่บริโภคอาหารว่าง จำแนกตามสาเหตุที่บริโภคอาหารว่าง<sup>1/</sup> และกลุ่มอายุ (ปี 2560)

สาเหตุที่บริโภคอาหารว่าง	กลุ่มอายุ				
	รวม	6-14 ปี	15-24 ปี	25-59 ปี	60 ปีขึ้นไป
รู้สึกหิว	38.4	41.5	36.6	38.1	38.8
อยากทาน	48.5	44.8	53.0	49.3	43.8
ได้เวลาทาน/เคยทานเป็นประจำ	13.1	13.7	10.4	12.6	17.3
อื่นๆ	0.0 <sup>2/</sup>	-	-	0.0 <sup>2/</sup>	0.1

1/ ไม่รวมไม่ทราบ

2/ น้อยกว่าร้อยละ 0.05

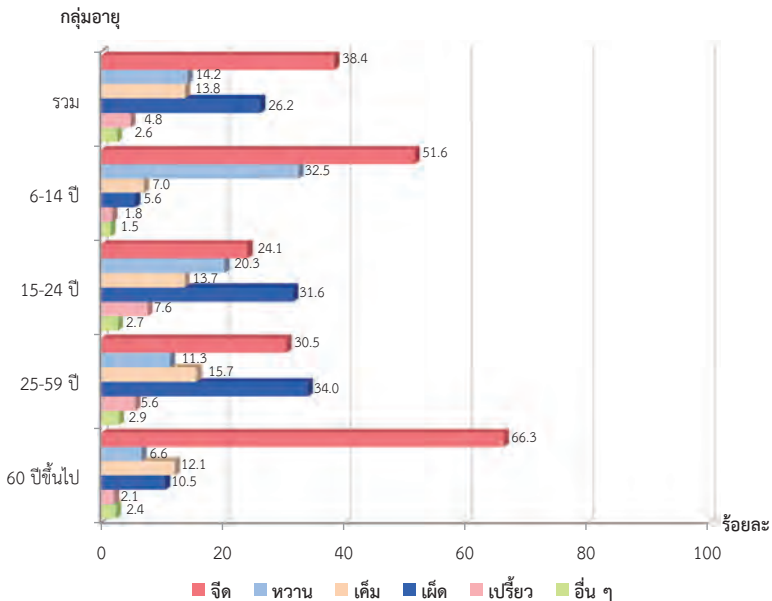


## 2.4 รสชาติอาหารมี้อหลักที่รับประทานเป็นประจำ

สำหรับรสชาติอาหารมี้อหลักที่ท่านเป็นประจำ พบว่า ประชากรอายุ 6 ปีขึ้นไป ส่วนใหญ่ทานรสจืดมากที่สุด ร้อยละ 38.4 รองลงมาคือ รสเผ็ด ร้อยละ 26.2 รสหวาน ร้อยละ 14.2 รสเค็ม ร้อยละ 13.8 รสเปรี้ยว ร้อยละ 4.8 รสอื่นๆ ร้อยละ 2.6

สำหรับกลุ่มอายุ พบว่า กลุ่มวัยสูงอายุ (60 ปีขึ้นไป) และกลุ่มวัยเด็ก (6-14 ปี) ส่วนใหญ่จะทานรสจืดมากที่สุด ร้อยละ 66.3 และ 51.6 ตามลำดับ ส่วนกลุ่มวัยทำงาน (25-59 ปี) และกลุ่มวัยเยาวชน (15-24 ปี) ส่วนใหญ่จะทานรสเผ็ดมากที่สุด ร้อยละ 34.0 และ 31.6 ตามลำดับ

**แผนภูมิ 13 ร้อยละของประชากรอายุ 6 ปีขึ้นไป จำแนกตามรสชาติอาหารมี้อหลักที่ท่านเป็นประจำ<sup>1/</sup> และกลุ่มอายุ (ปี 2560)**



1/ ไม่รวมไม่ทราบ

## 2.5 วิธีปรุงอาหารที่ท่านเป็นประจำ

ประชากรอายุ 6 ปีขึ้นไป มีครึ่งหนึ่งที่ใช้วิธีต้ม/ลวกสุกในการปรุงอาหารที่ท่านเป็นประจำ ร้อยละ 50.4 รองลงมาคือ ผัด ทอด ตุ่น/นึ่ง/อบ และปิ้ง/ย่าง ร้อยละ 27.4 12.5 4.3 และ 4.1 ตามลำดับ และน้อยที่สุดคือ ลวกแบบสุกๆ ดิบๆ และวิธีอื่นๆ ร้อยละ 1.3

เมื่อเปรียบเทียบระหว่างกลุ่มอายุ พบว่า กลุ่มวัยสูงอายุ (60 ปีขึ้นไป) ใช้วิธีต้ม/ลวกสุก และ ตุ่น/นึ่ง/อบ มากกว่ากลุ่มอายุอื่น ร้อยละ 71.1 และ 6.5 ตามลำดับ ในขณะที่กลุ่มวัยเยาวชน (15-24 ปี) ใช้วิธีผัด และปิ้ง/ย่าง มากกว่ากลุ่มอายุอื่น ร้อยละ 34.8 และ 5.0 ตามลำดับ ส่วนกลุ่มวัยเด็ก (6-14 ปี) ใช้วิธีทอดมากกว่ากลุ่มอายุอื่น ร้อยละ 36.2

ตาราง 6 ร้อยละของประชากรอายุ 6 ปีขึ้นไป จำแนกตามวิธีปรุงอาหารที่ท่านเป็นประจำ<sup>1/</sup> และกลุ่มอายุ (ปี 2560)

วิธีปรุงอาหารที่ท่านเป็นประจำ	กลุ่มอายุ				
	รวม	6-14 ปี	15-24 ปี	25-59 ปี	60 ปีขึ้นไป
ต้ม/ลวกสุก	50.4	32.6	37.3	51.1	71.1
ตุ่น/นึ่ง/อบ	4.3	2.5	2.7	4.4	6.5
ผัด	27.4	25.5	34.8	29.8	14.7
ทอด	12.5	36.2	19.1	8.6	3.9
ลวกแบบสุกๆ ดิบๆ	0.6	0.1	0.5	0.8	0.2
ปิ้ง/ย่าง	4.1	2.9	5.0	4.5	2.9
อื่นๆ	0.7	0.2	0.6	0.8	0.7

1/ ไม่รวมไม่ทราบ

## 2.6 สิ่งทีค้ำนึ่งถึงเป็นอันดับแรกก่อนเลือกซื้ออาหาร

สิ่งทีคนส่วนใหญ่ค้ำนึ่งถึงเป็นอันดับแรกก่อนเลือกซื้ออาหารคือ ความชอบมากที่สุด ร้อยละ 22.1 รองลงมาคือ รสชาติ ความอยากทาน และความสะอาด ร้อยละ 18.5 18.2 และ 17.8 ตามลำดับ คุณค่าทางโภชนาการ ร้อยละ 12.9 ความสะดวกรวดเร็ว และราคา ร้อยละ 10.5

สำหรับกลุ่มอายุ พบว่า เกือบทุกกลุ่มอายุส่วนใหญ่ก่อนซื้ออาหารค้ำนึ่งถึงความชอบเป็นอันดับแรก ยกเว้น กลุ่มวัยสูงอายุ (60 ปีขึ้นไป) ทีค้ำนึ่งถึงคุณค่าทางโภชนาการเป็นอันดับแรก รองลงมาคือกลุ่มวัยเด็ก (6-14 ปี) และกลุ่มวัยสูงอายุ (60 ปีขึ้นไป) จะค้ำนึ่งถึงความอยากทาน ร้อยละ 19.3 เท่ากัน ส่วนกลุ่มวัยเยาวชน (15-24 ปี) จะค้ำนึ่งถึงรสชาติ ร้อยละ 19.9 และกลุ่มวัยทำงาน (25-59 ปี) จะค้ำนึ่งถึงความสะอาด ร้อยละ 19.4

ตาราง 7 ร้อยละของประชากรอายุ 6 ปีขึ้นไป จำแนกตามสิ่งทีค้ำนึ่งถึงเป็นอันดับแรกก่อนเลือกซื้ออาหาร<sup>1/</sup> และกลุ่มอายุ (ปี 2560)

สิ่งแรกที่ค้ำนึ่งถึง ในการเลือกซื้ออาหาร	กลุ่มอายุ				
	รวม	6-14 ปี	15-24 ปี	25-59 ปี	60 ปีขึ้นไป
รสชาติ	18.5	17.4	19.9	19.2	15.6
คุณค่าทางโภชนาการ	12.9	8.0	8.5	13.0	19.5
ราคา	4.0	2.3	4.0	4.3	4.3
ความสะอาด	17.8	11.0	17.0	19.4	17.9
ความสะดวก รวดเร็ว	6.5	4.7	7.3	7.1	4.9
ความชอบ	22.1	37.3	24.4	19.6	18.4
ความอยากทาน	18.2	19.3	18.9	17.4	19.3
อื่นๆ	0.0 <sup>2/</sup>	0.0 <sup>2/</sup>	0.0 <sup>2/</sup>	0.0 <sup>2/</sup>	0.1

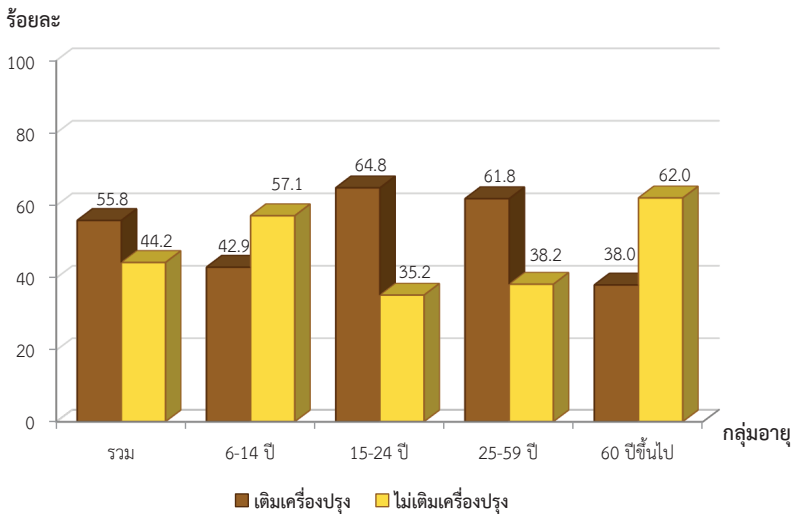
1/ ไม่รวมไม่ทราบ

2/ น้อยกว่าร้อยละ 0.05

## 2.7 การเติมเครื่องปรุงก่อนรับประทานอาหาร

สำหรับการเติมเครื่องปรุงก่อนรับประทานอาหารนั้น พบว่า ประชากรอายุ 6 ปีขึ้นไป มีการเติมเครื่องปรุงฯ มากกว่าครึ่งหนึ่ง (ร้อยละ 55.8) โดยประชากรกลุ่มวัยเยาวชน (15-24 ปี) เป็นผู้ที่เติมเครื่องปรุงฯ มากที่สุด ร้อยละ 64.8 รองลงมาคือกลุ่มวัยทำงาน (25-59 ปี) ร้อยละ 61.8 กลุ่มวัยเด็ก (6-14 ปี) ร้อยละ 42.9 และกลุ่มวัยสูงอายุ (60 ปีขึ้นไป) มีการเติมเครื่องปรุงฯ น้อยที่สุด ร้อยละ 38.0

แผนภูมิ 14 ร้อยละของประชากรอายุ 6 ปีขึ้นไป จำแนกตามการเติมเครื่องปรุงก่อนรับประทานอาหาร<sup>1/</sup> และกลุ่มอายุ (ปี 2560)



1/ ไม่รวมไม่ทราบ





## 2.8 ชนิดของเครื่องปรุงที่เติมก่อนรับประทานอาหาร

ประชากรอายุ 6 ปีขึ้นไปที่เติมเครื่องปรุงก่อนรับประทานอาหารนั้น เป็นผู้ที่เติมน้ำปลาหรือซีอิ๊วมากที่สุดร้อยละ 69.0 รองลงมาคือน้ำตาลและ พริกป่น ร้อยละ 40.5 และ 38.0 ตามลำดับ น้ำพริกส้ม ร้อยละ 26.9 และเกลือ ร้อยละ 4.6

เมื่อพิจารณาตามกลุ่มอายุ พบว่า เกือบทุกกลุ่มอายุส่วนใหญ่ นิยมเติมน้ำปลาหรือซีอิ๊วเป็นอันดับแรก ยกเว้น กลุ่มวัยเด็ก (6-14 ปี) จะเติมน้ำตาลเป็นอันดับแรก รองลงมาคือกลุ่มวัยเยาวชน (15-24 ปี) และ กลุ่มวัยสูงอายุ (60 ปีขึ้นไป) จะเติมน้ำตาล ร้อยละ 44.1 และ 34.1 ตามลำดับ ส่วนกลุ่มวัยเด็ก (6-14 ปี) จะเติมน้ำปลาหรือซีอิ๊ว ร้อยละ 59.6 และกลุ่มวัยทำงาน (25-59 ปี) จะเติมพริกป่น ร้อยละ 43.1

ตาราง 8 ร้อยละของประชากรอายุ 6 ปีขึ้นไป ที่เติมเครื่องปรุงก่อนรับประทานอาหาร จำแนกตามชนิดของเครื่องปรุงที่เติมก่อนรับประทานอาหาร<sup>1/</sup> และกลุ่มอายุ (ปี 2560)

ชนิดของเครื่องปรุงที่เติม ก่อนรับประทานอาหาร	กลุ่มอายุ				
	รวม	6-14 ปี	15-24 ปี	25-59 ปี	60 ปีขึ้นไป
น้ำปลาหรือซีอิ๊ว	69.0	59.6	63.8	70.3	76.8
น้ำตาล	40.5	63.7	44.1	37.3	34.1
เกลือ	4.6	2.5	3.1	4.7	8.3
พริกน้ำส้ม	26.9	14.6	31.1	29.1	18.4
พริกป่น	38.0	14.0	39.3	43.1	27.4
อื่นๆ	0.2	-	0.2	0.1	0.6

1/ ตอบได้มากกว่า 1 คำตอบ

## 2.9 ความถี่ในการบริโภคอาหารแต่ละกลุ่ม

การบริโภคอาหารของประชากรอายุ 6 ปีขึ้นไป จะแตกต่างกันตามประเภทของกลุ่มอาหาร คือกลุ่มอาหารที่ร่างกายต้องการเป็นประจำ ได้แก่ กลุ่มผัก/ผลไม้สด อาหารกลุ่มไข่ กลุ่มเนื้อปลาและเนื้อสัตว์ไม่ติดมัน และกลุ่มเนื้อสัตว์และผลิตภัณฑ์ พบว่า มีสัดส่วนผู้ที่ทาน ร้อยละ 98.8 98.4 98.1 และ 88.2 ตามลำดับ ส่วนกลุ่มอาหารทะเล และกลุ่มนมและผลิตภัณฑ์จากนมพบว่า มีสัดส่วนผู้ที่ทานร้อยละ 77.3 และ 70.6 ตามลำดับ

สำหรับกลุ่มอาหารที่ทานเพื่อเสริมสร้างสุขภาพ ได้แก่ กลุ่มผลิตภัณฑ์เสริมอาหารและกลุ่มแร่ธาตุ วิตามิน พบว่า มีสัดส่วนผู้ที่ทานร้อยละ 21.6

ส่วนอาหารในกลุ่มที่ส่งผลเสียต่อสุขภาพหากบริโภคมากเกินไป ได้แก่ กลุ่มอาหารที่มีไขมันสูง พบว่า ทาน 1-2 วัน/สัปดาห์สูงสุด ร้อยละ 51.6 และมีร้อยละ 22.6 ที่ไม่ทาน ส่วนกลุ่มขนมสำหรับทานเล่นหรือขนมกรุบกรอบ พบว่า มากกว่าครึ่งหนึ่งไม่ทานร้อยละ 51.7

สำหรับกลุ่มอาหารประเภทจานด่วนทางตะวันตก พบว่า มากกว่า 2 ใน 3 ที่ไม่ทาน (ร้อยละ 70.5) กลุ่มเครื่องดื่มไม่มีแอลกอฮอล์ พบว่า มากกว่า 1 ใน 5 ที่ไม่ดื่ม (ร้อยละ 23.8) กลุ่มอาหารสำเร็จรูป 2 ใน 5 ที่ไม่ทาน (ร้อยละ 40.7) แต่เป็นที่น่าสังเกตว่าอาหารสำเร็จรูป แขนง หรืออาหารพร้อมปรุงแช่เย็นตามร้านสะดวกซื้อ กำลังเป็นที่นิยมของคนทั่วไปนั้น มีทาน 1-2 วันต่อสัปดาห์เกือบครึ่งหนึ่ง (ร้อยละ 46.6)

ตาราง 9 ร้อยละของประชากรอายุ 6 ปีขึ้นไป จำแนกตามความถี่ในการบริโภคอาหารในแต่ละกลุ่มต่อสัปดาห์<sup>1/</sup> (ปี 2560)

กลุ่มอาหาร	ความถี่ในการบริโภคอาหาร (ต่อสัปดาห์)				
	ไม่ทาน	ทาน 1-2 วัน	ทาน 3-4 วัน	ทาน 5-6 วัน	ทาน ทุกวัน
กลุ่มเนื้อสัตว์ และผลิตภัณฑ์	11.8	46.1	26.0	8.4	7.7
กลุ่มเนื้อปลาและเนื้อสัตว์ไม่ติดมัน	1.9	38.7	37.6	12.4	9.4
กลุ่มอาหารทะเล	22.7	57.6	14.9	3.1	1.7
อาหารกลุ่มไข่	1.6	32.8	35.7	15.3	14.6
กลุ่มนมและผลิตภัณฑ์จากนม	29.4	36.0	15.3	5.9	13.4
กลุ่มอาหารไขมันสูง	22.6	51.6	18.5	3.6	3.7
กลุ่มขนมสำหรับทานเล่นหรือขนมกรุบกรอบ	51.7	32.7	9.2	2.4	4.0
กลุ่มอาหารประเภทจานด่วนทางตะวันตก	70.5	25.4	3.0	0.7	0.4
กลุ่มผักและผลไม้สด	1.2	13.8	24.5	19.4	41.1
กลุ่มเครื่องดื่มไม่มีแอลกอฮอล์	23.8	30.3	16.5	5.9	23.5
กลุ่มผลิตภัณฑ์เสริมอาหาร และกลุ่มแร่ธาตุ วิตามิน	78.4	14.2	3.4	1.0	3.0
กลุ่มอาหารสำเร็จรูป <sup>2/</sup>	40.7	46.6	8.9	1.9	1.9

1/ ไม่รวมไม่ทราบ

2/ กลุ่มอาหารสำเร็จรูป/ อาหารกระป๋อง/ อาหารสำเร็จรูปแช่แข็ง/ อาหารพร้อมปรุงแช่เย็น/ อาหารแปรรูปจากผัก ผลไม้/ อาหารกึ่งสำเร็จรูป

## ภาคผนวก

### ความเป็นมา

สำนักงานสถิติแห่งชาติ ได้จัดเก็บข้อมูลด้านอนามัยและสวัสดิการอย่างต่อเนื่องมาตั้งแต่ พ.ศ. 2517 โดยในช่วงแรกได้ดำเนินการสำรวจทุกปีจนถึง พ.ศ. 2521 และตั้งแต่ พ.ศ. 2524 – 2544 ได้ดำเนินการสำรวจทุก 5 ปี และสืบเนื่องจากรัฐบาลได้เริ่มดำเนินการโครงการหลักประกันสุขภาพถ้วนหน้ามาตั้งแต่เดือนตุลาคม พ.ศ. 2544 ทำให้เกิดการเปลี่ยนแปลงในระบบสาธารณสุขของประเทศไทย ดังนั้นจึงได้ดำเนินการสำรวจอนามัยและสวัสดิการทุกปีระหว่างปี พ.ศ. 2546 – 2550

หลังจากปี พ.ศ. 2550 สำนักงานสถิติแห่งชาติ ได้ดำเนินการสำรวจอนามัยและสวัสดิการทุก 2 ปี ซึ่งในปี 2560 นับเป็นการสำรวจครั้งที่ 20 และในครั้งนี้ได้ผนวกสอบถามโครงการสำรวจพฤติกรรมกรรมการบริโภคอาหารของประชากรไว้ด้วย เพื่อให้มีข้อมูลที่สามารถนำไปใช้ประโยชน์ได้มากขึ้นและครอบคลุมหลายมิติ

### วัตถุประสงค์

เพื่อเก็บรวบรวมข้อมูลเกี่ยวกับการได้รับสวัสดิการค่ารักษาพยาบาล ภาวะการเจ็บป่วย การเข้ารับบริการด้านสาธารณสุข ค่าใช้จ่ายในการรับบริการด้านสาธารณสุข การเข้าถึงสวัสดิการค่ารักษาพยาบาลของประชากร และพฤติกรรมกรรมการบริโภคอาหารของประชากร

### ขอบข่ายและคุ่มรวม

ประชากรที่อยู่ในคุ่มรวมของการสำรวจครั้งนี้ ได้แก่ บุคคลผู้อาศัยอยู่ในครัวเรือนส่วนบุคคลทั้งในเขตเทศบาล และนอกเขตเทศบาลทั่วประเทศ

### จำนวนครัวเรือนตัวอย่าง

จำนวนครัวเรือนส่วนบุคคลตัวอย่างของโครงการสํารวจอนามัย และสวัสดิการ พ.ศ. 2560 จำแนกตามภาคและเขตการปกครอง ดังนี้

ภาค	รวม	ในเขตเทศบาล	นอกเขตเทศบาล
กรุงเทพมหานคร	1,600	1,600	-
กลาง (ยกเว้น กทม.)	8,808	4,800	4,008
เหนือ	5,952	3,360	2,592
ตะวันออกเฉียงเหนือ	6,880	3,904	2,976
ใต้	4,720	2,656	2,064
<b>รวมทั้งราชอาณาจักร</b>	<b>27,960</b>	<b>16,320</b>	<b>11,640</b>



[www.nso.go.th](http://www.nso.go.th)



TEXT & JOURNAL PUBLICATION CO., LTD.

บริษัท เท็กซ์ แอนด์ เจอร์นัล พับลิเคชั่น จำกัด

เชี่ยวชาญเฉพาะ

งานพิมพ์หนังสือ-ตำรา

158/3 ซอยยาสูบ 1 ถนนวิภาวดีรังสิต แขวงจอมพล

เขตจตุจักร กรุงเทพฯ 10900

โทร. 0 2617 8611 - 2 มือถือ 081 421 0753

แฟกซ์ 0 2617 8616 อีเมลล์ tj8575@gmail.com