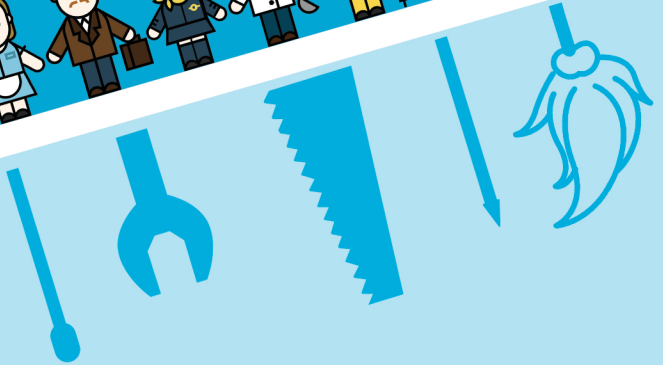




ตัวชี้วัดแรงงาน พ.ศ. 2565



สำนักงานสถิติแห่งชาติ

สำนักงานสถิติแห่งชาติ

กระทรวงดิจิทัลเพื่อเศรษฐกิจและสังคม

ตัวชี้วัดแรงงาน

พ.ศ. 2565



สำนักงานสถิติแห่งชาติ

หน่วยงานเจ้าของเรื่อง กองสถิติสังคม
สำนักงานสถิติแห่งชาติ
โทรศัพท์ 0 2142 1245
โทรสาร 0 2143 8136
ไปรษณีย์อิเล็กทรอนิกส์ : slaborfs@nso.go.th

หน่วยงานที่เผยแพร่ กองสถิติพยากรณ์
สำนักงานสถิติแห่งชาติ
ศูนย์ราชการเฉลิมพระเกียรติ 80 พรรษา
อาคารรัฐประศาสนภักดี ชั้น 2
ถนนแจ้งวัฒนะ เขตหลักสี่ กทม. 10210
โทรศัพท์ 0 2143 1323
โทรสาร 0 2143 8132
ไปรษณีย์อิเล็กทรอนิกส์ : services@nso.go.th

ปีที่จัดพิมพ์ 2566



คำนำ

ตัวชี้วัด เป็นเครื่องมือสำคัญในการประเมินความสำเร็จของการปฏิบัติงาน เนื่องจากเป็นตัวสะท้อนให้เห็นภาพหรือสถานการณ์ของเรื่องนั้น ๆ อาทิเช่น ตัวชี้วัดทางเศรษฐกิจจะสะท้อนภาพเศรษฐกิจว่าเป็นอย่างไร ตัวชี้วัดทางสังคมก็จะสะท้อนสภาพสังคม ในช่วงเวลาใดเวลาหนึ่ง สำหรับตัวชี้วัดด้านแรงงานก็เช่นกัน สามารถแสดงให้เห็นภาพรวมด้านแรงงานของประเทศ นอกจากนี้ยังทำให้ทราบว่า การดำเนินงานที่ผ่านมาประสบความสำเร็จมากน้อยเพียงใด ควรปรับปรุง พัฒนาหรือส่งเสริมอย่างไร เพื่อให้เป็นไปตามเป้าหมาย ดังนั้นการติดตามข้อมูลตัวชี้วัดอย่างต่อเนื่องจากอดีตสู่ปัจจุบัน จะทำให้เห็นภาพความเคลื่อนไหวของสถานการณ์ในเรื่องนั้น ๆ ได้ชัดเจนขึ้น

สำหรับรายงานตัวชี้วัดแรงงานฉบับนี้ จัดทำตามกรอบแนวคิดขององค์การแรงงานระหว่างประเทศ (ILO) โดยประมวลผลจากข้อมูลการสำรวจภาวะการทำงานของประชากร สำนักงานสถิติแห่งชาติหวังเป็นอย่างยิ่งว่า รายงานฉบับนี้จะเป็นประโยชน์แก่หน่วยงานต่าง ๆ ทั้งภายในและภายนอกสำนักงานสถิติแห่งชาติ เพื่อนำไปปรับใช้เป็นแนวทางในการปฏิบัติงานต่อไป





สารบัญ

	หน้า
คำนำ	i
สารบัญแผนภูมิ	v
สารบัญตาราง	vii
บทนำ	1
ความเป็นมาและความสำคัญ	1
วัตถุประสงค์	1
แหล่งข้อมูล	1
ประโยชน์ที่ได้รับ	2
กลุ่มดัชนีชี้วัดตลาดแรงงานที่สำคัญ	
การมีส่วนร่วมในกำลังแรงงาน	
อัตราการมีส่วนร่วมในกำลังแรงงาน	5
การมีงานทำ	
อัตราส่วนของผู้มีงานทำต่อประชากร	9
ผู้มีงานทำตามสถานภาพการทำงาน	12
ผู้มีงานทำตามอาชีพ	15
ผู้มีงานทำตามภาคอุตสาหกรรม	18
ผู้มีงานทำตามระดับการศึกษาที่สำเร็จ	21
ค่าจ้างเฉลี่ยของลูกจ้าง	22
การทำงานไม่เต็มศักยภาพ	
ผู้ทำงานไม่เต็มเวลา	27
การทำงานต่ำกว่าระดับด้านชั่วโมงการทำงาน	29
การว่างงาน	
การว่างงาน	32
การว่างงานของวัยเยาวชน	35
การว่างงานในระยะยาว	36



สารบัญ (ต่อ)

	หน้า
ผู้ที่ไม่อยู่ในกำลังแรงงาน	38
ผลิตภาพแรงงาน	41
แรงงานนอกระบบ	43
ภาคผนวก	
คำนิยามของข้อมูล	49



สารบัญแนกฏุมิ

		หน้า
แผนกฏุมิ 1	อัตราการมีส่วนร่วมในกำลังแรงงาน จำแนกตามเพศ พ.ศ. 2556 – 2565	5
แผนกฏุมิ 2	อัตราการมีส่วนร่วมในกำลังแรงงาน จำแนกตามกลุ่มอายุ และเพศ พ.ศ. 2565	8
แผนกฏุมิ 3	อัตราส่วนของผู้มีงานทำต่อประชากร จำแนกตามกลุ่มอายุ และเพศ พ.ศ. 2565	9
แผนกฏุมิ 4	ร้อยละของผู้มีงานทำ จำแนกตามสถานภาพการทำงาน พ.ศ. 2556 – 2565	13
แผนกฏุมิ 5	ร้อยละของผู้มีงานทำ จำแนกตามสถานภาพการทำงาน และเพศ พ.ศ. 2565	13
แผนกฏุมิ 6	ร้อยละผู้มีงานทำ จำแนกตามอาชีพ พ.ศ. 2564 – 2565	16
แผนกฏุมิ 7	ร้อยละของผู้มีงานทำ จำแนกตามภาคอุตสาหกรรม พ.ศ. 2556 – 2565	19
แผนกฏุมิ 8	ร้อยละของผู้มีงานทำ จำแนกตามระดับการศึกษาที่สำเร็จ พ.ศ. 2556 – 2565	21
แผนกฏุมิ 9	อัตราค่าจ้างเฉลี่ยต่อเดือนของลูกจ้าง จำแนกตามกิจกรรม ทางเศรษฐกิจ พ.ศ. 2556 – 2565	24
แผนกฏุมิ 10	อัตราการทำงานแบบไม่เต็มเวลา พ.ศ. 2556 – 2565	27
แผนกฏุมิ 11	อัตราการทำงานต่ำระดับด้านชั่วโมงการทำงาน พ.ศ. 2556 – 2565	30
แผนกฏุมิ 12	เปรียบเทียบอัตราการทำงานแบบไม่เต็มเวลา และอัตราการทำงาน ต่ำระดับด้านชั่วโมงการทำงาน พ.ศ. 2556 – 2565	31
แผนกฏุมิ 13	จำนวนผู้ว่างงาน และอัตราการว่างงาน พ.ศ. 2556 – 2565	33
แผนกฏุมิ 14	อัตราการว่างงานของวัยเยาวชน จำแนกตามเพศ พ.ศ. 2556 – 2565	35



สารบัญแผนภูมิ (ต่อ)

	หน้า
แผนภูมิ 15 อัตราการว่างงานในระยะยาวต่อจำนวนผู้ว่างงาน จำแนกตามเพศ พ.ศ. 2556 – 2565	36
แผนภูมิ 16 จำนวนและอัตราผู้ที่ไม่อยู่ในกำลังแรงงาน พ.ศ. 2556 – 2565	38
แผนภูมิ 17 อัตราผู้ที่ไม่อยู่ในกำลังแรงงาน จำแนกตามเพศ พ.ศ. 2556 – 2565	39
แผนภูมิ 18 อัตราผู้ที่ไม่อยู่ในกำลังแรงงาน จำแนกตามกลุ่มอายุ พ.ศ. 2556 – 2565	39
แผนภูมิ 19 ผลผลิตภาพแรงงาน จำแนกตามกิจกรรมทางเศรษฐกิจ พ.ศ. 2556 – 2565	42
แผนภูมิ 20 สัดส่วนของแรงงานนอกระบบ พ.ศ. 2556 – 2565	43
แผนภูมิ 21 สัดส่วนการจ้างงานแรงงานนอกระบบ (นอกภาคการเกษตร) จำแนกตามเพศ พ.ศ. 2556 – 2565	44



สารบัญตาราง

		หน้า
ตาราง 1	อัตราการมีส่วนร่วมในกำลังแรงงาน จำแนกตามกลุ่มอายุ และเพศ พ.ศ. 2556 – 2565	6
ตาราง 2	อัตราการมีส่วนร่วมในกำลังแรงงาน จำแนกตามภาค และเพศ พ.ศ. 2556 – 2565	7
ตาราง 3	อัตราการมีส่วนร่วมในกำลังแรงงาน จำแนกตามกลุ่มอายุ และเพศ พ.ศ. 2565	8
ตาราง 4	อัตราส่วนของผู้มีงานทำต่อประชากร จำแนกตามกลุ่มอายุ และเพศ พ.ศ. 2556 – 2565	10
ตาราง 5	อัตราส่วนของผู้มีงานทำต่อประชากร จำแนกตามภาค และเพศ พ.ศ. 2556 – 2565	11
ตาราง 6	ร้อยละของผู้มีงานทำ จำแนกตามสถานภาพการทำงาน และเพศ พ.ศ. 2556 – 2565	14
ตาราง 7	ร้อยละของผู้มีงานทำ จำแนกตามอาชีพ พ.ศ. 2556 – 2565	17
ตาราง 8	ร้อยละของผู้มีงานทำ จำแนกตามภาคอุตสาหกรรม พ.ศ. 2556 – 2565	20
ตาราง 9	อัตราค่าจ้างเฉลี่ยต่อเดือนของลูกจ้าง จำแนกตามกิจกรรมทาง เศรษฐกิจและเพศ พ.ศ. 2556 – 2565	24
ตาราง 10	รายได้เฉลี่ยต่อชั่วโมงของลูกจ้าง จำแนกตามเพศ พ.ศ. 2556 – 2565	25
ตาราง 11	รายได้เฉลี่ยต่อชั่วโมงของลูกจ้าง จำแนกตามกลุ่มอายุ พ.ศ. 2556 – 2565	25
ตาราง 12	รายได้เฉลี่ยต่อชั่วโมงของลูกจ้าง จำแนกตามอาชีพ พ.ศ. 2556 – 2565	26
ตาราง 13	จำนวนและอัตราการทำงานแบบไม่เต็มเวลา พ.ศ. 2556 – 2565	28



สารบัญตาราง (ต่อ)

		หน้า
ตาราง 14	จำนวนและร้อยละของผู้ทำงานต่ำระดับด้านชั่วโมงการทำงาน พ.ศ. 2556 – 2565	30
ตาราง 15	จำนวนผู้ว่างงานและอัตราการว่างงาน จำแนกตามเพศ พ.ศ. 2556 – 2565	33
ตาราง 16	อัตราการว่างงาน จำแนกตามกลุ่มอายุ และเพศ พ.ศ. 2556 – 2565	34
ตาราง 17	อัตราการว่างงานในระยะยาว จำแนกตามเพศ พ.ศ. 2556 – 2565	37
ตาราง 18	อัตราผู้ที่ไม่อยู่ในกำลังแรงงาน จำแนกตามกลุ่มอายุ และเพศ พ.ศ. 2556 – 2565	40
ตาราง 19	สัดส่วนของแรงงานนอกระบบ จำแนกตามกิจกรรมทางเศรษฐกิจ และเพศ พ.ศ. 2556 – 2565	44
ตาราง 20	สัดส่วนการจ้างงานนอกระบบ จำแนกตามภาคการเกษตร และนอกภาคการเกษตร และเพศ พ.ศ. 2556 – 2565	45



บทนำ

ความเป็นมาและความสำคัญ

แรงงาน นับว่าเป็นหัวใจพื้นฐานที่สำคัญในการพัฒนาประเทศไปสู่คำกล่าวที่ว่า “ประเทศมั่นคง ประชาชนมั่งคั่ง” เพราะคนเราเมื่อสำเร็จการศึกษาแล้วจำเป็นต้องหางานทำตามความรู้ ความสามารถ ตามความสมัครใจของตนเอง เพื่อหารายได้มาเลี้ยงชีพของตนเองให้ดำรงอยู่ได้ ฉะนั้นการมีงานทำของประชากรเป็นสิ่งสำคัญและจำเป็น เพราะก่อให้เกิดรายได้ เพื่อนำไปเป็นค่าใช้จ่ายในการดำรงชีพให้อยู่ได้ในสังคมอย่างมีความสุข ส่งผลให้ประเทศชาติก็จะมีความเจริญก้าวหน้ามั่นคง

ตัวชี้วัด เป็นเครื่องมือสำคัญในการประเมินความสำเร็จของการปฏิบัติงานและสะท้อนให้เห็นภาพรวมหรือสถานการณ์ของเรื่องนั้นๆ เช่น ภาวะทางเศรษฐกิจ ภาวะทางสังคม สำหรับตัวชี้วัดด้านแรงงานก็เช่นกัน สามารถแสดงให้เห็นภาพรวมด้านแรงงานของประเทศ และยังทำให้ทราบถึงการดำเนินงานที่ผ่านมาประสบผลสำเร็จมากน้อยเพียงใด ควรปรับปรุง พัฒนาหรือส่งเสริมอย่างไร เพื่อให้เป็นไปตามเป้าหมาย ดังนั้นการติดตามข้อมูลตัวชี้วัดอย่างต่อเนื่องจากอดีตสู่ปัจจุบัน จะทำให้เห็นภาพความเคลื่อนไหวของสถานการณ์ในเรื่องนั้นๆ ได้ชัดเจนขึ้น

วัตถุประสงค์

เพื่อนำเสนอดัชนีชี้วัดที่สำคัญด้านแรงงาน เพื่อให้ทราบถึงความเคลื่อนไหวและแนวโน้มในเรื่องแรงงานที่สำคัญ เพื่อตอบสนองความต้องการข้อมูลของผู้ใช้ และให้เกิดความหลากหลายมากยิ่งขึ้น รวมทั้งยังเป็นการเพิ่มคุณค่าของข้อมูลที่ได้จากการขอมูลการสำรวจภาวะการทำงานของประชากร

แหล่งข้อมูล

ใช้ข้อมูลการจากสำรวจภาวะการทำงานของประชากร พ.ศ. 2556 - 2565 ของสำนักงานสถิติแห่งชาติ



ประโยชน์ที่ได้รับ

ข้อมูลที่ได้จากรายงานตัวชี้วัดแรงงานฉบับนี้ สามารถนำไปปรับใช้เพื่อเป็นแนวทางสำหรับการปฏิบัติงานของหน่วยงานต่างๆ ที่เกี่ยวข้อง ดังนี้

1. การวางแผนด้านทรัพยากรมนุษย์เกี่ยวกับโครงสร้างประชากร และกำลังแรงงานในปัจจุบัน และอนาคต
2. การวางแผน การกำหนดนโยบาย มาตรการ และแผนงานด้านแรงงานของประเทศ
3. แนวทางในการกำหนดโครงการพัฒนา และส่งเสริมขีดความสามารถของประชากรให้สอดคล้องกับความต้องการของตลาดแรงงาน



กลุ่มดัชนีชี้วัดตลาดแรงงานที่สำคัญ (Key Indicators of the Labour Market : KILM)





การมีส่วนร่วมในกำลังแรงงาน

อัตราการมีส่วนร่วมในกำลังแรงงาน (Labour Force Participation Rate)

* แนวคิด

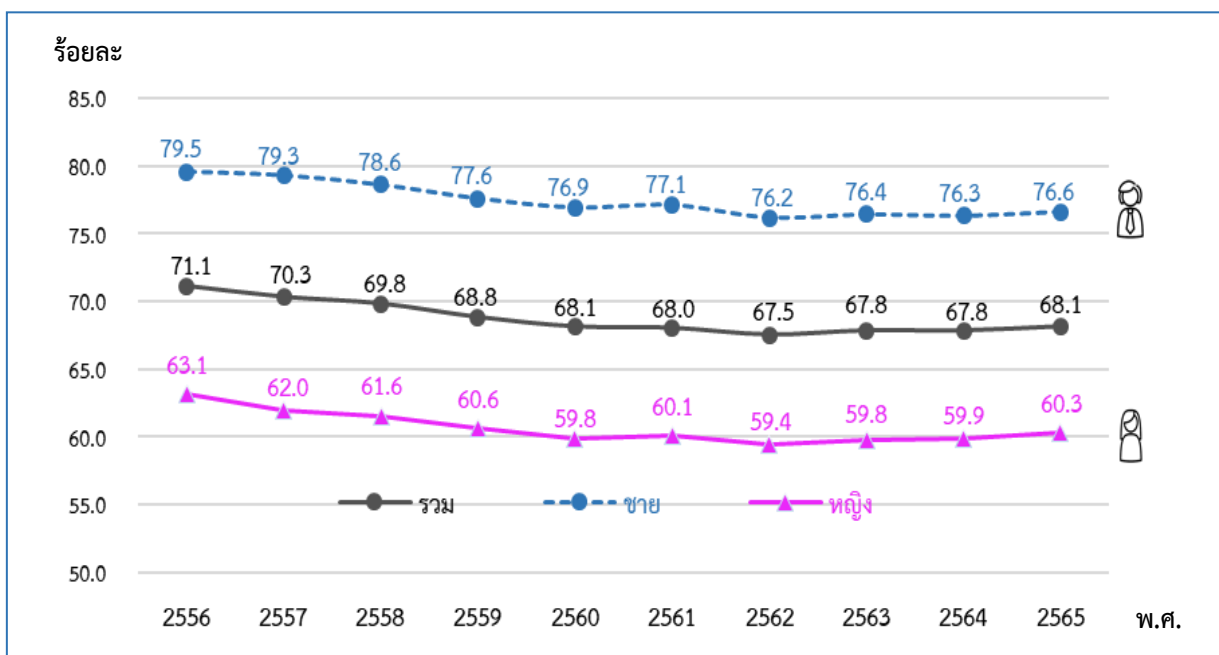
อัตราการมีส่วนร่วมในกำลังแรงงาน เป็นตัวชี้วัดที่แสดงให้เห็นถึงสภาพกำลังแรงงานในตลาดแรงงานในประเทศ (ผู้มีงานทำ ผู้ว่างงาน และผู้รอฤดูกาล) เมื่อเทียบกับประชากรวัยแรงงานทั้งหมด โดยตัวชี้วัดนี้อยู่ภายใต้ตัวชี้วัดของ ILO (KILM 1)

* สูตรการคำนวณ

$$\text{อัตราการมีส่วนร่วมในกำลังแรงงาน} = \frac{\text{จำนวนกำลังแรงงานรวม} \times 100}{\text{จำนวนประชากรอายุ 15 ปีขึ้นไป}}$$

จากข้อมูลการสำรวจภาวะการทำงานของประชากร ระหว่างปี 2556 – 2565 พบว่า อัตราการมีส่วนร่วมในกำลังแรงงานมีแนวโน้มลดลงจากร้อยละ 71.1 ในปี 2556 เป็นร้อยละ 68.1 ในปี 2565 สืบเนื่องมาจากจำนวนประชากรในไทยที่อยู่ในช่วงวัยแรงงานเริ่มมีจำนวนลดลง หากพิจารณาตามเพศ จะพบว่า อัตราการมีส่วนร่วมในกำลังแรงงานของเพศชายสูงกว่าเพศหญิง และในช่วงอายุ 25-54 ปี มีอัตราการมีส่วนร่วมในกำลังแรงงานที่สูงกว่าช่วงอายุอื่น ๆ

แผนภูมิ 1 อัตราการมีส่วนร่วมในกำลังแรงงาน จำแนกตามเพศ พ.ศ. 2556 - 2565





ตาราง 1 อัตราการมีส่วนร่วมในกำลังแรงงาน จำแนกตามกลุ่มอายุ และเพศ พ.ศ. 2556 – 2565

หน่วย : ร้อยละ

กลุ่มอายุ และเพศ	พ.ศ.									
	2556	2557	2558	2559	2560	2561	2562	2563	2564	2565
ยอดรวม	71.1	70.3	69.8	68.8	68.1	68.0	67.5	67.8	67.8	68.1
ชาย	79.5	79.3	78.6	77.6	76.9	76.8	76.2	76.4	76.3	76.6
หญิง	63.1	62.0	61.6	60.6	59.8	59.8	59.4	59.8	59.9	60.3
15 – 24	44.0	43.7	42.8	42.4	41.8	42.4	41.2	41.4	40.7	40.0
ชาย	51.9	51.9	50.5	49.7	49.3	50.0	48.3	48.5	47.7	46.3
หญิง	36.0	35.5	35.0	34.9	34.1	34.7	33.9	34.1	33.5	33.6
25 – 34	88.8	88.0	88.4	87.9	87.2	88.0	87.5	87.5	87.9	88.4
ชาย	95.0	95.2	95.0	94.6	93.9	94.8	94.1	94.3	94.5	94.2
หญิง	82.6	80.9	81.8	81.2	80.4	81.2	80.7	80.5	81.3	82.5
35 – 54	88.8	88.3	88.0	87.3	86.9	87.1	86.9	87.5	87.8	88.0
ชาย	96.1	95.9	95.8	95.1	94.8	94.7	94.6	94.8	94.9	94.9
หญิง	82.0	81.2	80.8	80.0	79.5	79.8	79.7	80.6	81.1	81.4
55 – 64	69.9	69.6	69.4	68.1	67.5	68.1	67.4	68.6	69.0	69.2
ชาย	82.0	81.9	81.8	80.0	79.1	79.9	78.9	79.8	79.8	80.8
หญิง	59.0	58.6	58.4	57.4	57.2	57.7	57.3	58.8	59.5	59.4
65 ปีขึ้นไป	26.2	26.0	25.8	25.3	25.0	27.3	24.8	26.1	26.8	26.8
ชาย	35.9	36.1	35.6	35.2	34.8	37.4	34.0	35.5	36.4	36.1
หญิง	18.5	17.9	18.1	17.5	17.3	19.3	17.5	18.7	19.4	20.1



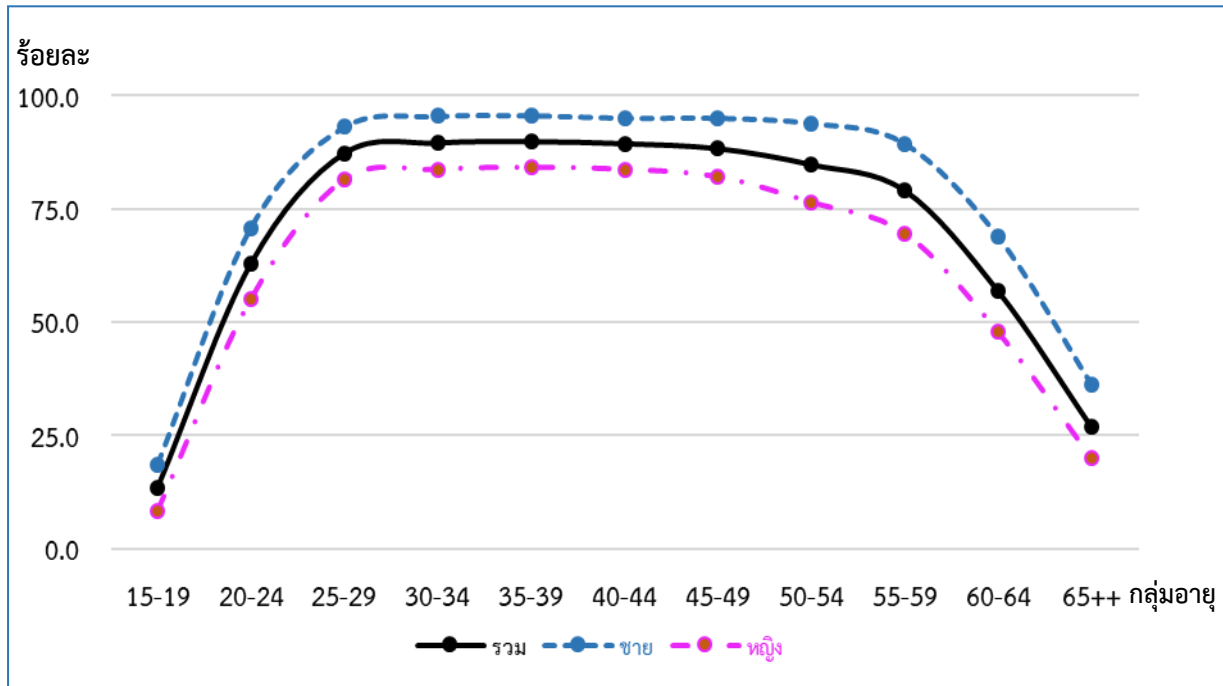
ตาราง 2 อัตราการมีส่วนร่วมในกำลังแรงงาน จำแนกตามภาค และเพศ พ.ศ. 2556 – 2565

หน่วย : ร้อยละ

ภาคและเพศ	พ.ศ.									
	2556	2557	2558	2559	2560	2561	2562	2563	2564	2565
ทั่วราชอาณาจักร	71.6	70.3	69.8	68.8	68.1	68.3	67.5	67.8	67.8	68.1
ชาย	80.4	79.3	78.6	77.6	76.9	77.1	76.2	76.4	76.3	76.6
หญิง	63.2	62.0	61.6	60.6	59.8	60.1	59.4	59.8	59.9	60.3
กรุงเทพมหานคร	71.3	71.1	71.5	70.1	70.1	70.1	69.8	67.8	71.7	72.9
ชาย	78.5	78.5	78.6	77.3	77.4	77.6	77.0	76.4	77.7	78.8
หญิง	64.7	64.3	64.9	63.4	63.3	63.1	63.2	59.8	66.1	67.5
กลาง	72.9	72.5	72.1	71.5	70.4	70.2	70.1	70.4	69.7	70.3
ชาย	80.8	80.9	80.5	79.6	78.7	78.6	78.3	77.1	78.1	78.4
หญิง	65.4	64.6	64.3	63.8	62.5	62.4	62.3	64.3	61.8	62.8
เหนือ	70.2	69.4	68.4	67.5	66.7	67.0	65.8	70.1	65.9	65.8
ชาย	77.9	77.9	76.9	76.0	75.3	75.7	74.1	78.5	74.5	74.5
หญิง	62.9	61.4	60.5	59.6	58.6	59.0	58.1	62.2	57.9	57.9
ตะวันออกเฉียงเหนือ	68.5	67.4	66.7	65.0	64.5	65.1	63.5	65.6	63.8	63.7
ชาย	78.2	77.4	76.3	74.8	73.9	74.3	72.8	74.1	72.9	73.3
หญิง	59.5	58.1	57.7	56.0	55.7	56.6	54.8	57.7	55.5	55.1
ใต้	73.3	72.1	70.9	70.9	70.1	70.1	69.4	64.0	69.7	69.1
ชาย	82.9	82.1	81.2	81.0	80.5	80.6	79.6	73.3	79.2	78.9
หญิง	64.2	62.5	61.2	61.3	60.3	60.2	59.7	55.5	60.6	60.0



แผนภูมิ 2 อัตราการมีส่วนร่วมในกำลังแรงงาน จำแนกตามกลุ่มอายุ และเพศ พ.ศ. 2565



ตาราง 3 อัตราการมีส่วนร่วมในกำลังแรงงาน จำแนกตามกลุ่มอายุ และเพศ พ.ศ. 2565

หน่วย : ร้อยละ

กลุ่มอายุ	รวม	ชาย	หญิง
ยอดรวม	68.1	76.6	60.3
15 - 19	13.4	18.4	8.4
20 - 24	63.0	70.8	55.1
25 - 29	87.3	93.1	81.5
30 - 34	89.6	95.5	83.6
35 - 39	89.9	95.6	84.1
40 - 44	89.4	95.1	83.7
45 - 49	88.3	95.1	82.0
50 - 54	84.8	93.9	76.4
55 - 59	79.0	89.5	69.6
60 - 64	56.8	68.8	47.8
ตั้งแต่ 65 ปีขึ้นไป	26.8	36.1	20.1



การมีงานทำ

อัตราส่วนของผู้มีงานทำต่อประชากร (Employment to population ratio)

* แนวคิด

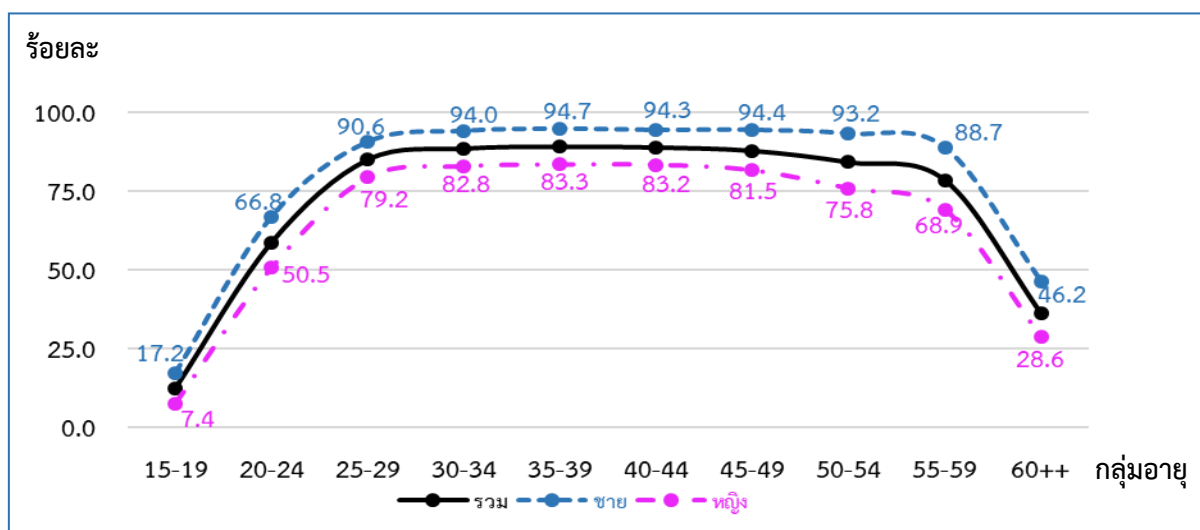
อัตราส่วนของผู้มีงานทำต่อประชากร เป็นตัวชี้วัดที่แสดงให้เห็นถึงเสถียรภาพทางเศรษฐกิจ ซึ่งการวิเคราะห์จากอัตราการจ้างงานเพียงอย่างเดียวอาจไม่เพียงพอ จำเป็นต้องพิจารณาตัวชี้วัดอื่น ๆ ประกอบเพิ่มเติม เช่น สถานภาพการทำงาน รายได้ และการทำงานต่ำระดับ เป็นต้น ดังนั้น ภาวะเศรษฐกิจกับการมีงานทำนั้นมีความเกี่ยวข้องสัมพันธ์กัน เมื่อภาวะเศรษฐกิจตกต่ำ นายจ้างมักจะชะลอการจ้างงานออกไป ทำให้สังคมเผชิญกับปัญหาการว่างงาน โดยตัวชี้วัดนี้อยู่ภายใต้ตัวชี้วัดของ ILO (KILM 2)

* สูตรการคำนวณ

$$\text{อัตราส่วนของผู้มีงานทำต่อประชากร} = \frac{\text{จำนวนผู้มีงานทำ} \times 100}{\text{จำนวนประชากรอายุ 15 ปีขึ้นไป}}$$

เมื่อพิจารณาช่วงเวลาที่ผ่านมาพบว่า ในปี 2556 มีอัตราส่วนของผู้มีงานทำต่อประชากรร้อยละ 70.2 ซึ่งในภาพรวมมีแนวโน้มลดลงเป็นร้อยละ 66.9 ในปี 2565 โดยในปีนี้อัตราส่วนของผู้มีงานทำต่อประชากรเพศชายสูงกว่าเพศหญิง โดยที่อัตราส่วนของผู้มีงานทำต่อประชากรทั้งเพศชายและเพศหญิงมีแนวโน้มที่สูงขึ้นในช่วงวัยทำงานเริ่มต้น (25 – 39 ปี) และเริ่มลดลงในช่วงอายุ 55 ปีขึ้นไป

แผนภูมิ 3 อัตราส่วนของผู้มีงานทำต่อประชากร จำแนกตามกลุ่มอายุ และเพศ พ.ศ. 2565





ตาราง 4 อัตราส่วนของผู้มีงานทำต่อประชากร จำแนกตามกลุ่มอายุ และเพศ พ.ศ. 2556 – 2565

หน่วย : ร้อยละ

กลุ่มอายุ และเพศ	พ.ศ.									
	2556	2557	2558	2559	2560	2561	2562	2563	2564	2565
ยอดรวม	70.2	69.4	68.8	67.8	66.9	67.3	66.5	66.3	66.1	66.9
ชาย	78.7	78.2	77.5	76.4	75.6	75.9	75.0	74.6	74.3	75.3
หญิง	62.3	61.2	60.7	59.8	58.9	59.2	58.6	58.5	58.5	59.2
15 – 24	42.2	41.6	40.8	40.0	39.1	40.0	38.7	38.1	37.1	37.1
ชาย	50.0	49.5	48.3	47.2	46.3	47.3	45.7	44.8	43.9	43.6
หญิง	34.4	33.6	33.1	32.7	31.7	32.4	31.6	31.2	30.1	30.7
25 – 34	87.7	87.0	87.2	86.6	85.6	86.2	86.2	85.2	85.5	86.6
ชาย	93.8	93.8	93.5	93.0	91.9	92.7	92.5	91.8	91.7	92.2
หญิง	81.7	80.1	80.8	80.1	79.2	79.5	79.9	78.5	79.2	80.9
35 – 54	88.3	87.8	87.4	86.7	86.2	86.5	86.3	86.5	86.6	87.3
ชาย	95.7	95.3	95.1	94.4	94.0	94.1	93.9	93.5	93.5	94.1
หญิง	81.5	80.6	80.2	79.5	78.9	79.4	79.2	79.7	80.1	80.8
55 – 64	69.3	69.0	68.7	67.3	66.8	67.7	66.8	67.6	67.9	68.5
ชาย	81.4	81.2	80.9	79.1	78.3	79.5	78.1	78.6	78.5	80.1
หญิง	58.3	57.9	57.8	56.8	56.6	57.5	56.8	58.0	58.6	58.9
65 ปีขึ้นไป	25.9	25.7	25.4	24.9	24.7	25.2	24.4	25.7	26.4	26.5
ชาย	35.6	35.7	35.1	34.6	34.4	34.7	33.4	34.9	35.7	35.6
หญิง	18.3	17.8	17.8	17.3	17.2	17.6	17.3	18.5	19.1	19.9



ตาราง 5 อัตราส่วนของผู้มีงานทำต่อประชากร จำแนกตามภาค และเพศ พ.ศ. 2556 – 2565

หน่วย : ร้อยละ

ภาค และเพศ	พ.ศ.									
	2556	2557	2558	2559	2560	2561	2562	2563	2564	2565
ทั่วราชอาณาจักร	70.7	69.4	68.8	67.8	66.9	67.3	66.5	66.3	66.1	66.9
ชาย	79.5	78.2	77.5	76.4	75.6	75.9	75.0	74.6	74.3	75.3
หญิง	62.4	61.2	60.7	59.8	58.9	59.2	58.6	58.5	58.5	59.2
กรุงเทพมหานคร	70.5	70.5	70.8	69.3	69.2	69.2	69.1	69.1	69.7	71.8
ชาย	77.5	77.7	77.8	76.3	76.2	76.7	76.1	75.5	75.4	77.6
หญิง	64.0	63.8	64.3	62.9	62.6	62.3	62.7	63.3	64.5	66.7
กลาง	72.2	71.8	71.3	70.5	69.5	69.5	69.3	68.8	68.6	69.4
ชาย	80.0	80.0	79.5	78.4	77.6	77.6	77.4	76.9	76.8	77.5
หญิง	64.8	64.0	63.6	63.1	61.8	61.7	61.6	61.1	60.8	62.0
เหนือ	69.5	68.5	67.5	66.5	65.5	66.1	64.8	64.0	64.2	64.5
ชาย	77.3	77.0	75.7	74.9	74.0	74.5	72.9	72.1	72.6	73.2
หญิง	62.3	60.6	59.8	58.7	57.7	58.2	57.3	56.4	56.4	56.7
ตะวันออกเฉียงเหนือ	67.3	66.1	65.4	63.7	62.9	63.8	62.1	62.4	62.0	62.3
ชาย	77.0	76.0	74.9	73.3	72.1	72.8	71.3	71.4	70.6	71.7
หญิง	58.3	56.9	56.6	54.8	54.4	55.4	53.7	54.1	54.0	53.9
ใต้	72.6	71.2	70.0	69.9	68.9	69.1	68.3	68.4	67.5	67.6
ชาย	82.0	81.0	80.2	79.9	79.1	79.4	78.4	77.9	76.9	77.5
หญิง	63.5	61.8	60.4	60.4	59.2	59.3	58.8	59.5	58.7	58.5



ผู้มีงานทำตามสถานภาพการทำงาน (Status in Employment)

* แนวคิด

สถานภาพการทำงาน เป็นข้อมูลหนึ่งที่มีความสำคัญที่สามารถนำมาใช้ศึกษาและวิเคราะห์เกี่ยวกับภาวะการทำงานของบุคคล รวมถึงเรื่องอื่นๆ ที่เกี่ยวข้อง ซึ่งสถานภาพการทำงานจะเป็นสิ่งที่บ่งบอกถึงสถานะของบุคคลที่ทำงานในสถานที่ทำงานหรือธุรกิจ สามารถสะท้อนให้เห็นถึงสภาพเศรษฐกิจและสังคมที่เปลี่ยนแปลง โดยตัวชี้วัดนี้อยู่ภายใต้ตัวชี้วัดของ ILO (KILM 3)

* สูตรการคำนวณ

ร้อยละของผู้มีงานทำตามสถานภาพการทำงาน

$$= \frac{\text{จำนวนผู้มีงานทำจำแนกตามสถานภาพการทำงาน } i}{\text{จำนวนผู้มีงานทำ}} \times 100$$

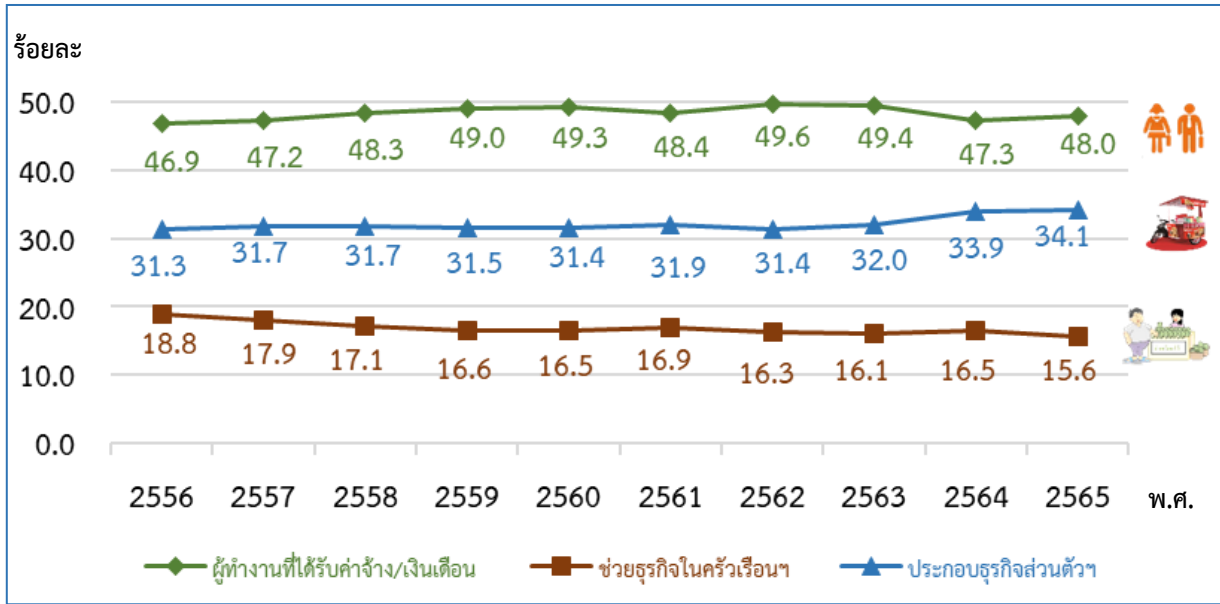
โดยที่ $i =$

1. นายจ้าง
2. ประกอบธุรกิจส่วนตัวโดยไม่มีลูกจ้าง
3. ช่วยธุรกิจในครัวเรือนโดยไม่ได้รับค่าจ้าง
4. ลูกจ้างรัฐบาล/รัฐวิสาหกิจ
5. ลูกจ้างเอกชน
6. การรวมกลุ่ม

สถานภาพการทำงานของผู้มีงานทำในปี 2565 พบว่า ผู้ทำงานในประเทศไทยเป็นผู้ทำงานที่ได้รับเงินเดือน/ค่าจ้าง (ลูกจ้างรัฐบาล/ลูกจ้างรัฐวิสาหกิจ และลูกจ้างเอกชน) ร้อยละ 48.0 รองลงมาประกอบธุรกิจส่วนตัวโดยไม่มีลูกจ้าง ร้อยละ 34.1 และช่วยธุรกิจในครัวเรือนโดยไม่ได้รับค่าจ้าง ร้อยละ 15.6 และเมื่อพิจารณาสถานภาพการทำงานของผู้มีงานทำตั้งแต่ปี 2556-2565 พบว่า ภาพรวมของข้อมูลมีแนวโน้มไปในทิศทางเดียวกัน

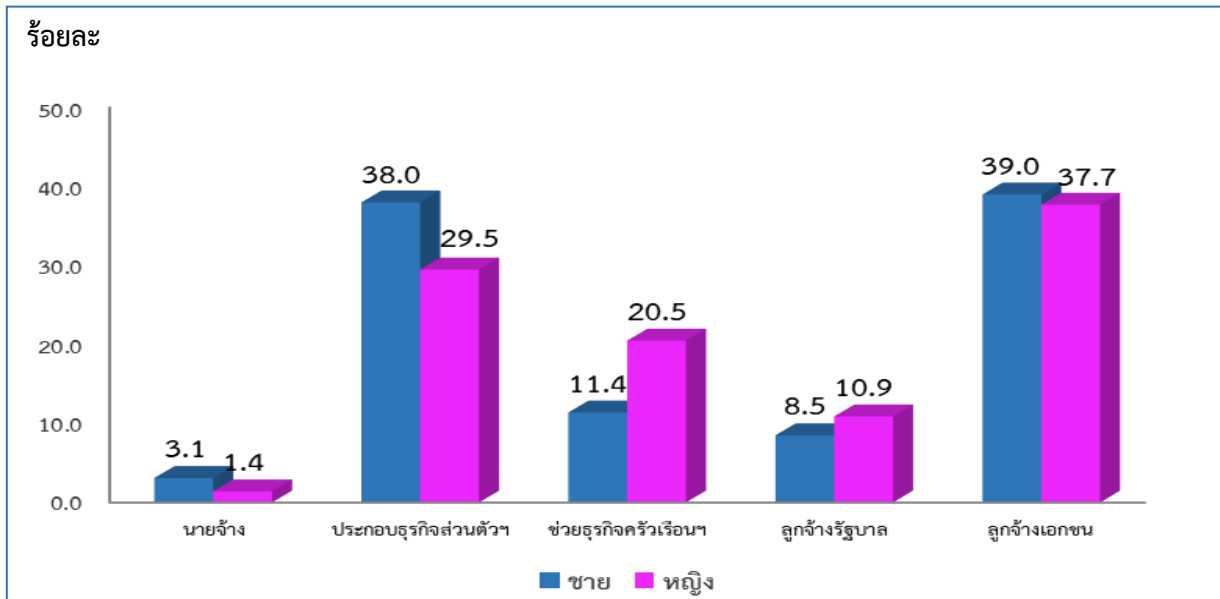


แผนภูมิ 4 ร้อยละของผู้มีงานทำ จำแนกตามสถานภาพการทำงาน พ.ศ. 2556 - 2565



หมายเหตุ : ผู้ทำงานที่ได้รับค่าจ้าง/เงินเดือน หมายถึง ลูกจ้างรัฐบาล/รัฐวิสาหกิจ และลูกจ้างเอกชน

แผนภูมิ 5 ร้อยละของผู้มีงานทำ จำแนกตามสถานภาพการทำงาน และเพศ พ.ศ. 2565





ตาราง 6 ร้อยละของผู้มีงานทำ จำแนกตามสถานภาพการทำงาน และเพศ พ.ศ. 2556 – 2565

หน่วย : ร้อยละ

สถานภาพการทำงาน และเพศ	พ.ศ.									
	2556	2557	2558	2559	2560	2561	2562	2563	2564	2565
ยอดรวม	100.0	100.0	100.0	100.0	100.0	100.0	100.0	100.0	100.0	100.0
นายจ้าง	2.9	3.0	2.8	2.8	2.7	2.7	2.5	2.4	2.3	2.3
ชาย	4.0	4.1	4.0	4.0	3.8	3.8	3.5	3.3	3.2	3.1
หญิง	1.5	1.6	1.5	1.4	1.4	1.4	1.4	1.3	1.3	1.4
ประกอบธุรกิจส่วนตัว	31.3	31.7	31.7	31.5	31.4	31.9	31.4	32.0	33.9	34.1
ชาย	35.9	36.3	35.6	35.3	35.4	35.7	35.3	35.7	37.7	38.0
หญิง	25.8	26.3	27.0	27.1	26.7	27.3	26.7	27.7	29.3	29.5
ช่วยธุรกิจครัวเรือนฯ	18.8	17.9	17.1	16.6	16.5	16.9	16.3	16.1	16.5	15.6
ชาย	12.4	11.8	11.5	11.4	11.4	11.9	11.5	11.4	11.9	11.4
หญิง	26.4	25.3	23.7	22.8	22.6	22.9	22.2	21.6	22.0	20.5
ลูกจ้างรัฐบาล	9.0	9.2	9.4	9.4	9.6	9.3	9.3	9.5	9.6	9.6
ชาย	8.6	8.8	8.9	8.6	8.7	8.4	8.3	8.4	8.4	8.5
หญิง	9.5	9.8	10.0	10.4	10.6	10.3	10.4	10.8	10.9	10.9
ลูกจ้างเอกชน	37.9	38.0	38.9	39.5	39.7	39.1	40.4	39.9	37.7	38.4
ชาย	39.0	38.9	39.9	40.5	40.6	40.1	41.3	41.1	38.8	39.0
หญิง	36.7	36.8	37.7	38.3	38.6	38.0	39.2	38.5	36.5	37.7
การรวมกลุ่ม	0.1	0.1	0.1	0.1	0.1	0.1	0.1	0.1	-	-
ชาย	0.2	0.2	0.2	0.1	0.1	0.1	0.1	0.1	-	-
หญิง	0.1	0.1	0.1	0.1	0.1	0.1	0.1	0.1	-	-



ผู้มีงานทำตามอาชีพ (Employment by occupation)

* แนวคิด

ผู้มีงานทำตามอาชีพ (Employment by occupation) เป็นตัวชี้วัดที่แสดงให้เห็นถึงข้อมูลอาชีพ สามารถแจกแจงลักษณะของทักษะแรงงานอันเป็นเครื่องมือในการอธิบายแนวทางการพัฒนาแรงงานในอนาคตได้อีก โดยตัวชี้วัดนี้อยู่ภายใต้ตัวชี้วัดของ ILO (KILM 5)

* สูตรการคำนวณ

ร้อยละของผู้มีงานทำตามอาชีพ

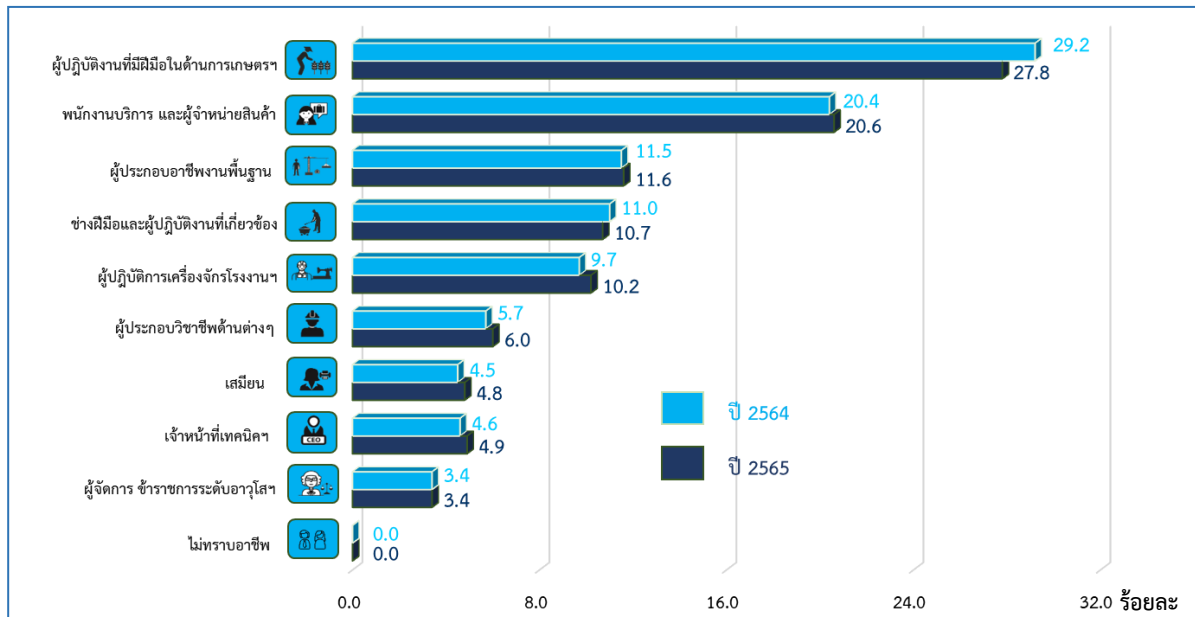
$$= \frac{\text{จำนวนผู้มีงานทำตามอาชีพ } i \times 100}{\text{จำนวนผู้มีงานทำ}}$$

- โดยที่ i =
1. ผู้จัดการ ข้าราชการระดับอาวุโส และผู้บัญญัติกฎหมาย
 2. ผู้ประกอบวิชาชีพด้านต่าง ๆ
 3. เจ้าหน้าที่เทคนิคและผู้ประกอบวิชาชีพที่เกี่ยวข้องกับด้านต่าง ๆ
 4. เสมียน
 5. พนักงานบริการ และผู้จำหน่ายสินค้า
 6. ผู้ปฏิบัติงานที่มีฝีมือในด้านการเกษตร ป่าไม้ และประมง
 7. ช่างฝีมือและผู้ปฏิบัติงานที่เกี่ยวข้อง
 8. ผู้ปฏิบัติการเครื่องจักรโรงงานและเครื่องจักร และผู้ปฏิบัติงานด้านการประกอบ
 9. ผู้ประกอบอาชีพงานพื้นฐาน

ในปี 2565 ผู้มีงานทำร้อยละ 27.8 มีอาชีพเป็นผู้ปฏิบัติงานที่มีฝีมือด้านเกษตร ป่าไม้ และประมง รองลงมาเป็นพนักงานบริการ และผู้จำหน่ายสินค้า ร้อยละ 20.6 ผู้ประกอบอาชีพงานพื้นฐาน ร้อยละ 11.6 ช่างฝีมือและผู้ปฏิบัติงานที่เกี่ยวข้องมีผู้มีงานทำเท่ากัน ร้อยละ 10.7 และผู้ปฏิบัติการเครื่องจักรโรงงาน ร้อยละ 10.2 ที่เหลือกระจายอยู่ในอาชีพอื่น ๆ



แผนภูมิ 6 ร้อยละผู้มีงานทำ จำแนกตามอาชีพ พ.ศ. 2564 - 2565



เมื่อเปรียบเทียบกับปีที่ผ่านมาพบว่า ร้อยละของผู้มีงานทำเพิ่มขึ้น โดยเฉพาะอาชีพผู้ปฏิบัติการเครื่องจักรโรงงานฯ รองลงมาเป็นผู้ประกอบวิชาชีพด้านต่างๆ เสมียน และเจ้าหน้าที่เทคนิคฯ สำหรับร้อยละของผู้มีงานทำที่ลดลง ได้แก่ ผู้ปฏิบัติงานที่มีฝีมือในด้านการเกษตรฯ ช่างฝีมือและผู้ปฏิบัติงานที่เกี่ยวข้อง และผู้จัดการ ข้าราชการระดับอาวุโส ตามลำดับ



ตาราง 7 ร้อยละของผู้มีงานทำ จำแนกตามอาชีพ พ.ศ. 2556 – 2565

หน่วย : ร้อยละ

อาชีพ	พ.ศ.									
	2556	2557	2558	2559	2560	2561	2562	2563	2564	2565
ยอดรวม	100.0	100.0	100.0	100.0	100.0	100.0	100.0	100.0	100.0	100.0
ผู้จัดการ ข้าราชการระดับ อาวุโส และผู้บัญชา กฎหมาย	4.1	4.0	4.0	3.9	3.8	3.7	2.9	4.3	3.4	3.4
ผู้ประกอบการวิชาชีพด้านต่างๆ	5.6	5.6	5.8	5.8	5.7	5.5	5.4	6.0	5.7	6.0
เจ้าหน้าที่เทคนิคและ ผู้ประกอบการวิชาชีพที่ เกี่ยวข้องกับด้านต่างๆ	4.6	4.6	4.5	4.5	4.7	4.6	4.0	4.7	4.6	4.9
เสมียน	3.8	4.0	3.9	4.1	4.2	4.2	4.0	4.4	4.5	4.8
พนักงานบริการ และ ผู้จำหน่ายสินค้า	19.0	19.1	19.4	20.3	20.4	20.2	21.5	19.9	20.4	20.6
ผู้ปฏิบัติงานที่มีฝีมือใน ด้านการเกษตร ป่าไม้ และประมง	31.3	30.6	29.5	28.4	28.7	29.3	30.1	28.8	29.2	27.8
ช่างฝีมือและผู้ปฏิบัติงาน ที่เกี่ยวข้อง	11.4	11.8	11.8	11.9	11.4	11.3	12.1	11.1	11.0	10.7
ผู้ปฏิบัติการเครื่องจักร โรงงานและเครื่องจักร และผู้ปฏิบัติงานด้านการ ประกอบ	9.6	9.5	10.0	9.8	9.7	9.7	9.2	9.6	9.7	10.2
ผู้ประกอบการอาชีพงานพื้นฐาน	10.4	10.7	11.0	11.1	11.2	11.3	10.6	11.1	11.5	11.6
ไม่ทราบอาชีพ	0.2	0.1	0.1	0.2	0.2	0.2	0.2	0.1	-	-



ผู้มีงานทำตามภาคอุตสาหกรรม (Employment by sector)

* แนวคิด

ผู้มีงานทำตามภาคอุตสาหกรรม (Employment by sector) เป็นตัวชี้วัดที่แสดงให้เห็นถึงการเจริญเติบโตของการจ้างงาน กระแสการจ้างงานในแต่ละกิจกรรมทางเศรษฐกิจ การจัดจำแนกตามภาคทางเศรษฐกิจยังสะท้อนถึงการเชื่อมโยงแนวโน้มผลิตภาพแรงงาน โดยตัวชี้วัดนี้อยู่ภายใต้ตัวชี้วัดของ ILO (KILM 4)

* สูตรการคำนวณ

ร้อยละของผู้มีงานทำตามภาคอุตสาหกรรม

$$= \frac{\text{จำนวนผู้มีงานทำตามภาคอุตสาหกรรม } i \times 100}{\text{จำนวนผู้มีงานทำ}}$$

โดยที่ $i = 1$. ภาคเกษตรกรรม ประกอบด้วย

1.1 เกษตรกรรม การป่าไม้ และการประมง

2. ภาคการผลิต ประกอบด้วย

2.1 การทำเหมืองแร่และเหมืองหิน

2.2 การผลิต

2.3 ไฟฟ้า ก๊าซ ไอน้ำและระบบปรับอากาศ

2.4 การจัดหา น้ำ การจัดการ และการบำบัดน้ำเสีย ของเสียและสิ่งปฏิกูล

2.5 การก่อสร้าง

3. ภาคการบริการและการค้า ประกอบด้วย

3.1 การขายส่งและการขายปลีก การซ่อมยานยนต์ และจักรยานยนต์

3.2 การขนส่งและสถานที่เก็บสินค้า

3.3 ที่พักแรมและบริการด้านอาหาร

3.4 ข้อมูลข่าวสารและการสื่อสาร

3.5 กิจกรรมทางการเงินและการประกันภัย

3.6 กิจกรรมอสังหาริมทรัพย์

3.7 กิจกรรมทางวิชาชีพ วิทยาศาสตร์ และเทคนิค

3.8 กิจกรรมการบริหารและบริการสนับสนุน

3.9 การบริหารราชการ การป้องกันประเทศ การประกันสังคมภาคบังคับ

3.10 การศึกษา

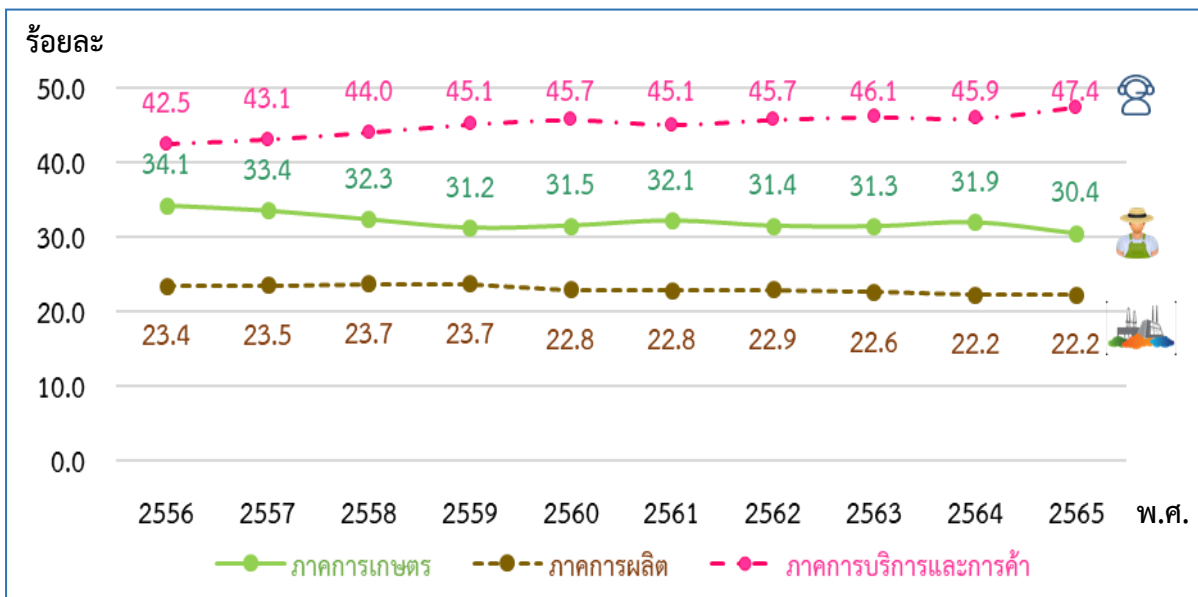


- 3.11 กิจกรรมด้านสุขภาพและงานสังคมสงเคราะห์
- 3.12 ศิลปะ ความบันเทิง และนันทนาการ
- 3.13 กิจกรรมบริการด้านอื่น ๆ
- 3.14 กิจกรรมการจ้างงานในครัวเรือนส่วนบุคคล กิจกรรมการผลิตสินค้าและบริการที่ทำขึ้นเองเพื่อใช้ในครัวเรือน ซึ่งไม่สามารถจำแนกกิจกรรมได้อย่างชัดเจน
- 3.15 กิจกรรมขององค์การระหว่างประเทศและภาคีสมาชิก

เมื่อพิจารณาตามภาคอุตสาหกรรม พบว่า ในปี 2565 มีผู้มีงานทำในภาคการบริการ และการค้าสูงที่สุด ร้อยละ 47.4 รองลงมาเป็นภาคการเกษตร ร้อยละ 30.4 และภาคการผลิต ร้อยละ 22.2 ตามลำดับ

หากพิจารณาตั้งแต่ปี 2556 - 2565 พบว่า ภาคการบริการและการค้า ร้อยละของผู้มีงานทำเพิ่มขึ้นจาก 42.5 เป็น 47.4 ภาคการผลิต ร้อยละของผู้มีงานทำลดลงจาก 23.4 เป็น 22.2 และภาคการเกษตร ร้อยละของผู้มีงานทำลดลงจาก 34.1 เป็น 30.4

แผนภูมิ 7 ร้อยละของผู้มีงานทำ จำแนกตามภาคอุตสาหกรรม พ.ศ. 2556 - 2565





ตาราง 8 ร้อยละของผู้มีงานทำ จำแนกตามภาคอุตสาหกรรม พ.ศ. 2556 – 2565

หน่วย : ร้อยละ

กิจกรรมทางเศรษฐกิจ	พ.ศ.									
	2556	2557	2558	2559	2560	2561	2562	2563	2564	2565
ยอดรวม	100.0	100.0	100.0	100.0	100.0	100.0	100.0	100.0	100.0	100.0
เกษตรกรรม การป่าไม้	34.1	33.4	32.3	31.2	31.5	32.1	31.4	31.4	31.9	30.4
การทำเหมืองแร่	0.2	0.2	0.2	0.2	0.2	0.2	0.2	0.2	0.1	0.1
การผลิต	16.5	16.8	17.0	16.7	16.3	16.5	16.3	15.9	15.7	16.0
ไฟฟ้า ก๊าซ ไอน้ำ	0.3	0.3	0.3	0.3	0.3	0.3	0.3	0.3	0.3	0.3
การจัดหาน้ำ	0.2	0.3	0.2	0.3	0.3	0.2	0.3	0.3	0.3	0.2
การก่อสร้าง	6.2	5.9	6.0	6.2	5.8	5.6	5.8	5.9	5.9	5.6
การขายส่ง และการขายปลีก	16.6	16.6	16.6	17.1	17.0	16.6	16.6	16.7	16.6	17.2
การขนส่ง	2.6	2.8	2.9	2.9	3.2	3.3	3.4	3.5	3.6	3.7
ที่พักแรม	6.6	6.7	6.9	7.2	7.4	7.5	7.6	7.6	7.4	7.4
ข้อมูลข่าวสาร	0.7	0.7	0.6	0.6	0.6	0.5	0.5	0.6	0.5	0.6
กิจกรรมทางการเงิน	1.4	1.4	1.4	1.5	1.4	1.3	1.4	1.4	1.3	1.3
กิจกรรมอสังหาริมทรัพย์	0.4	0.4	0.5	0.5	0.5	0.5	0.5	0.6	0.7	1.0
กิจกรรมทางวิชาชีพ	0.9	0.8	1.0	0.9	1.0	1.0	1.0	1.0	1.1	1.1
กิจกรรมการบริหาร	1.3	1.3	1.5	1.5	1.6	1.5	1.6	1.4	1.5	1.5
การบริหารราชการ	4.2	4.2	4.2	4.2	4.2	4.3	4.3	4.4	4.4	4.7
การศึกษา	3.0	3.0	3.1	3.1	3.2	3.1	3.1	3.2	3.0	2.9
กิจกรรมด้านสุขภาพ	1.6	1.8	1.8	1.9	1.9	1.7	1.7	1.8	2.0	2.1
ศิลปะ ความบันเทิง	0.6	0.7	0.7	0.7	0.6	0.7	0.7	0.7	0.7	0.7
กิจกรรมบริการด้านอื่น ๆ	1.8	1.9	2.0	2.2	2.2	2.3	2.5	2.4	2.4	2.5
กิจกรรมการจ้างงานใน ครัวเรือนส่วนบุคคล	0.6	0.6	0.6	0.6	0.6	0.6	0.6	0.6	0.6	0.6
กิจกรรมขององค์การ ระหว่างประเทศ	-	-	-	-	-	-	-	-	-	-
ไม่ทราบ	0.2	0.2	0.2	0.2	0.2	0.2	0.2	0.1	0.1	0.1



ผู้มีงานทำตามระดับการศึกษาที่สำเร็จ (Educational Attainment and Illiteracy)

* แนวคิด

ปีการศึกษาสูงสุดและอัตราการรู้หนังสือ (Educational Attainment and Illiteracy) เป็นตัวชี้วัดด้านความรู้และทักษะที่แรงงานมีอยู่ ซึ่งเป็นตัวแปรสำคัญในการสะท้อนศักยภาพของแรงงาน โดยตัวชี้วัดนี้อยู่ภายใต้ตัวชี้วัดของ ILO (KILM 14)

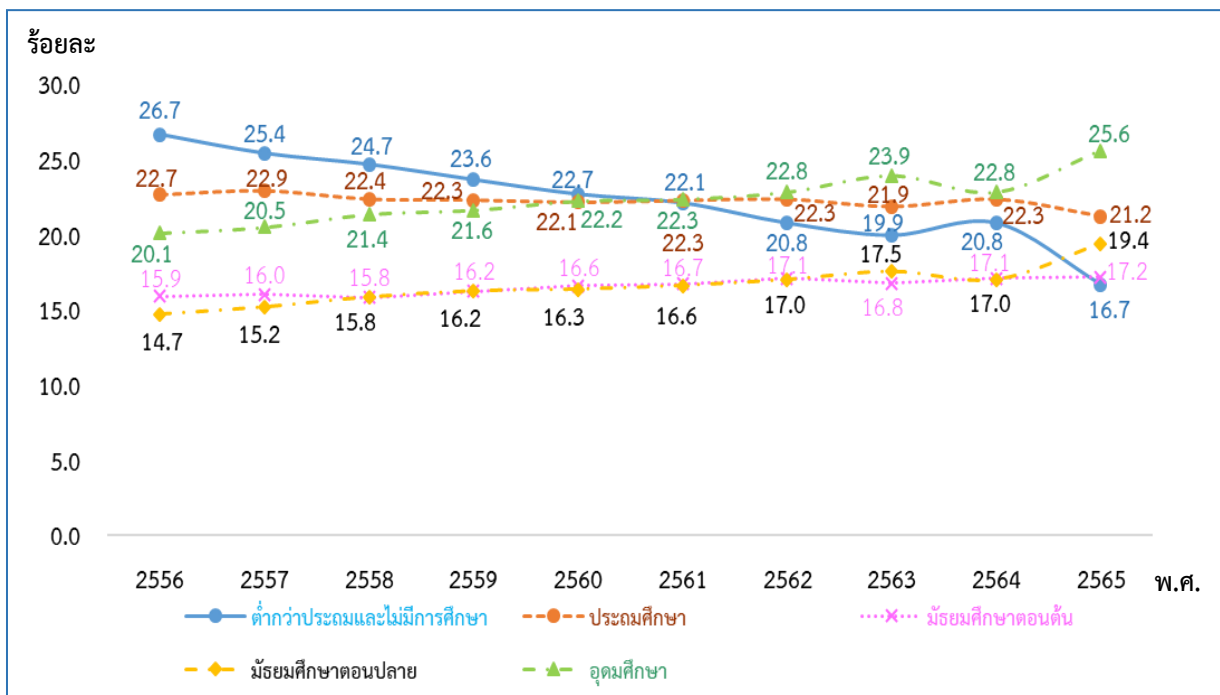
* สูตรการคำนวณ

ร้อยละของผู้มีงานทำตามระดับการศึกษาที่สำเร็จ

$$= \frac{\text{จำนวนผู้มีงานทำตามระดับการศึกษาที่สำเร็จ}}{\text{จำนวนผู้มีงานทำ}} \times 100$$

จากข้อมูล 10 ปีที่ผ่านมา พบว่า ผู้มีงานทำมีระดับการศึกษาที่สูงขึ้น โดยเฉพาะผู้มีงานทำที่สำเร็จการศึกษาในระดับอุดมศึกษามีแนวโน้มสูงขึ้นมากที่สุด (จากร้อยละ 20.1 ในปี 2556 เป็นร้อยละ 25.6 ในปี 2565) และในทางกลับกันกลุ่มที่มีการศึกษาระดับต่ำกว่าประถมและไม่มีการศึกษา แม้ว่าปัจจุบันจะยังมีสัดส่วนที่สูงแต่ก็มีสัดส่วนลดลงจากร้อยละ 26.7 ในปี 2556 เป็นร้อยละ 16.7 ในปี 2565

แผนภูมิ 8 ร้อยละของผู้มีงานทำ จำแนกตามระดับการศึกษาที่สำเร็จ พ.ศ. 2556 - 2565





ค่าจ้างเฉลี่ยของลูกจ้าง (Wages and compensation costs)

* แนวคิด

ค่าจ้างเฉลี่ยต่อเดือน (Average Monthly Wages) เป็นการสะท้อนถึงสภาพตลาดแรงงาน และกำลังซื้อของภาคประชาชนอันเป็นตัวบ่งชี้รายได้ประชาชาติของประเทศ โดยตัวชี้วัดนี้อยู่ภายใต้ตัวชี้วัดของ ILO (KILM 15)

* สูตรการคำนวณ

ค่าจ้างเฉลี่ย จำแนกตามกิจกรรมทางเศรษฐกิจ

$$= \frac{\text{ผลรวมของค่าจ้าง จำแนกตามกิจกรรมทางเศรษฐกิจ } i \times 100}{\text{จำนวนลูกจ้างที่ทำงาน จำแนกตามกิจกรรมทางเศรษฐกิจ } i}$$

โดยที่ $i = 1$. ภาคเกษตรกรรม

1.1 เกษตรกรรม การป่าไม้ และการประมง

2. ภาคการผลิต

2.1 การทำเหมืองแร่และเหมืองหิน

2.2 การผลิต

2.3 ไฟฟ้า ก๊าซ ไอน้ำและระบบปรับอากาศ

2.4 การจัดหา การจัดการ และการบำบัดน้ำเสีย ของเสียและสิ่งปฏิกูล

2.5 การก่อสร้าง

3. ภาคการบริการและการค้า

3.1 การขายส่งและการขายปลีก การซ่อมยานยนต์และจักรยานยนต์

3.2 การขนส่งและสถานที่เก็บสินค้า

3.3 ที่พักแรมและบริการด้านอาหาร

3.4 ข้อมูลข่าวสารและการสื่อสาร

3.5 กิจกรรมทางการเงินและการประกันภัย

3.6 กิจกรรมอสังหาริมทรัพย์

3.7 กิจกรรมทางวิชาชีพ วิทยาศาสตร์ และเทคนิค

3.8 กิจกรรมการบริหารและบริการสนับสนุน

3.9 การบริหารราชการ การป้องกันประเทศ การประกันสังคมภาคบังคับ

3.10 การศึกษา

3.11 กิจกรรมด้านสุขภาพและงานสังคมสงเคราะห์



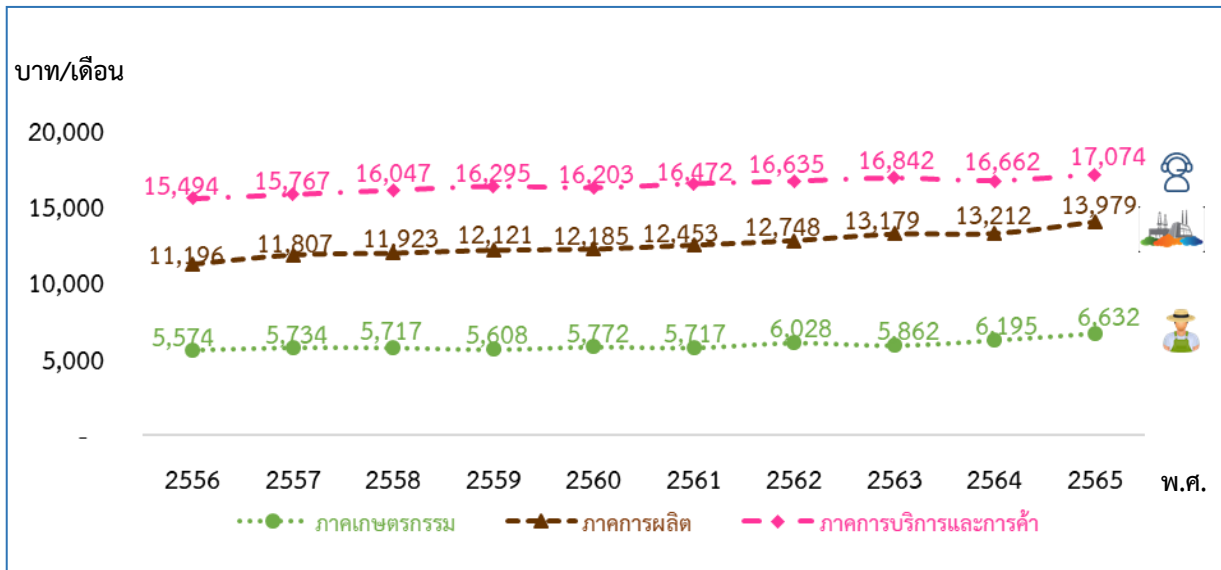
- 3.12 ศิลปะ ความบันเทิง และนันทนาการ
- 3.13 กิจกรรมบริการด้านอื่น ๆ
- 3.14 กิจกรรมการจ้างงานในครัวเรือนส่วนบุคคล กิจกรรมการผลิตสินค้าและบริการ ที่ทำขึ้นเองเพื่อใช้ในครัวเรือน ซึ่งไม่สามารถจำแนกกิจกรรมได้อย่างชัดเจน
- 3.15 กิจกรรมขององค์การระหว่างประเทศและภาคีสมาชิก

ค่าจ้างเฉลี่ยของลูกจ้างในปี 2565 หากพิจารณาตามภาคอุตสาหกรรมจะพบว่า ค่าจ้างเฉลี่ยทั้งประเทศในภาคการบริการและการค้า อยู่ที่ 17,074 บาท/คน/เดือน (เพิ่มขึ้นจากปี 2564 จำนวน 412 บาท/คน/เดือน) ภาคการผลิต อยู่ที่ 13,979 บาท/คน/เดือน (เพิ่มขึ้นจากปี 2564 จำนวน 767 บาท/คน/เดือน) และภาคเกษตรกรรม (รวมการทำเกษตรป่าไม้และการประมง) อยู่ที่ 6,632 บาท/คน/เดือน (เพิ่มขึ้นจากปี 2564 จำนวน 437 บาท/คน/เดือน)

ถึงแม้ภาคเกษตรกรรมจะมีรายได้เพิ่มขึ้นจากปีที่ผ่านมา แต่คนทำงานในภาคนี้ยังคงมีรายได้ต่ำที่สุด เนื่องจากผลผลิตไม่แน่นอน ราคาส่งขาย ราคาผลผลิตตกต่ำ ผันผวน เกษตรกรยังขายผลิตผลขั้นต้นเป็นส่วนใหญ่ โดยไม่ได้แปรรูปเพื่อสร้างมูลค่าเพิ่มเท่าที่ควร การที่จะทำให้ประเทศไทยเป็นประเทศที่มีรายได้เพิ่มสูงขึ้นนั้น ควรเน้นการส่งเสริมให้เกษตรกร ชวนา ชาวไร่ ชาวสวน ที่เป็นเจ้าของกิจการให้มีรายได้ที่เพิ่มขึ้น เมื่อเกษตรกรที่เป็นเจ้าของกิจการมีผลผลิตเพื่อจำหน่ายเพิ่มขึ้นก็จะมีรายได้สูงขึ้น ส่งผลให้ลูกจ้างในภาคเกษตรมีรายได้สูงขึ้นตามไปด้วย



แผนภูมิ 9 ค่าจ้างเฉลี่ยต่อเดือนของลูกจ้าง จำแนกตามกิจกรรมทางเศรษฐกิจ พ.ศ. 2556 - 2565



ตาราง 9 ค่าจ้างเฉลี่ยต่อเดือนของลูกจ้าง จำแนกตามกิจกรรมทางเศรษฐกิจและเพศ พ.ศ. 2556 - 2565

หน่วย : บาทต่อเดือน

ประเภท กิจกรรม/เพศ	พ.ศ.									
	2556	2557	2558	2559	2560	2561	2562	2563	2564	2565
ค่าจ้างเฉลี่ย	12,021	13,244	13,487	13,729	13,721	13,908	14,230	14,500	14,634	15,272
ชาย	12,081	13,433	13,593	13,757	13,633	13,797	14,100	14,329	14,457	15,225
หญิง	11,946	13,014	13,358	13,694	13,827	14,043	14,386	14,704	14,843	15,325
เกษตรกรรม	5,574	5,734	5,717	5,608	5,772	5,717	6,028	5,862	6,195	6,632
ชาย	5,983	6,149	6,196	6,029	6,186	6,113	6,439	6,187	6,525	6,968
หญิง	5,004	5,125	4,993	4,988	5,129	5,114	5,370	5,342	5,637	6,078
การผลิต	11,196	11,807	11,923	12,121	12,185	12,453	12,748	13,179	13,212	13,979
ชาย	11,800	12,487	12,448	12,552	12,694	12,883	13,099	13,566	13,559	14,412
หญิง	10,276	10,751	11,112	11,439	11,385	11,784	12,188	12,553	12,653	13,311
การบริการ และการค้า	15,494	15,767	16,047	16,295	16,203	16,472	16,635	16,842	16,662	17,074
ชาย	15,831	15,959	16,235	16,472	16,101	16,378	16,623	16,747	16,566	17,118
หญิง	15,159	15,577	15,859	16,125	16,302	16,563	16,646	16,931	16,753	17,034



ตาราง 10 ค่าจ้างเฉลี่ยต่อชั่วโมงของลูกจ้าง จำแนกตามเพศ พ.ศ. 2556 – 2565

หน่วย : บาท

พ.ศ.	รวม	เพศ	
		ชาย	หญิง
2556	70	71	70
2557	74	74	74
2558	78	77	78
2559	78	77	79
2560	76	75	78
2561	77	75	79
2562	80	78	82
2563	87	84	90
2564	84	81	87
2565	86	84	87

ตาราง 11 ค่าจ้างเฉลี่ยต่อชั่วโมงของลูกจ้าง จำแนกตามกลุ่มอายุ พ.ศ. 2556 – 2565

หน่วย : บาท

กลุ่มอายุ และเพศ	พ.ศ.									
	2556	2557	2558	2559	2560	2561	2562	2563	2564	2565
เฉลี่ยรวม	70	74	78	78	76	77	80	87	84	86
15 – 24	43	45	48	46	47	48	49	52	52	55
25 – 34	62	66	70	69	67	68	70	77	74	75
35 – 54	80	83	87	87	85	86	89	97	94	96
55 – 64	99	111	111	111	110	107	109	119	109	112
65 ปีขึ้นไป	61	56	59	57	51	46	47	55	53	59



ตาราง 12 ค่าจ้างเฉลี่ยต่อชั่วโมงของลูกจ้าง จำแนกตามอาชีพ พ.ศ. 2556 – 2565

หน่วย : บาท

อาชีพ	พ.ศ.									
	2556	2557	2558	2559	2560	2561	2562	2563	2564	2565
ยอดรวม	70	74	78	78	76	77	80	87	84	86
ผู้จัดการ ข้าราชการระดับ อาวุโส และผู้บัญญัติ กฎหมาย	177	177	185	197	170	172	187	196	176	177
ผู้ประกอบการวิชาชีพด้านต่างๆ	154	164	171	165	166	166	170	188	177	171
เจ้าหน้าที่เทคนิคและ ผู้ประกอบการวิชาชีพที่ เกี่ยวข้องกับด้านต่างๆ	105	109	114	116	116	119	122	130	125	125
เสมียน	76	79	85	85	84	86	88	93	89	91
พนักงานบริการ และ ผู้จำหน่ายสินค้า	52	55	57	56	57	60	61	62	64	64
ผู้ปฏิบัติงานที่มีฝีมือใน ด้านการเกษตร ป่าไม้ และประมง	47	43	41	40	45	40	42	43	47	50
ช่างฝีมือและผู้ปฏิบัติงาน ที่เกี่ยวข้อง	46	50	53	54	53	55	58	61	61	64
ผู้ปฏิบัติการเครื่องจักร โรงงานและเครื่องจักร และผู้ปฏิบัติงานด้าน การประกอบ	46	50	54	54	52	54	56	62	60	61
ผู้ประกอบการอาชีพงานพื้นฐาน	34	37	39	39	39	40	42	44	45	46
ไม่ทราบอาชีพ	149	102	104	111	131	102	112	125	128	125



การทำงานไม่เต็มศักยภาพ

ผู้ทำงานไม่เต็มเวลา (Part-time workers)

* แนวคิด

อัตราการทำงานแบบไม่เต็มเวลา (Part-time Worker Rate) เป็นตัวชี้วัดที่แสดงให้เห็นถึงความยืดหยุ่นของตลาดแรงงาน โดยตัวชี้วัดนี้อยู่ภายใต้ตัวชี้วัดของ ILO (KILM 6)

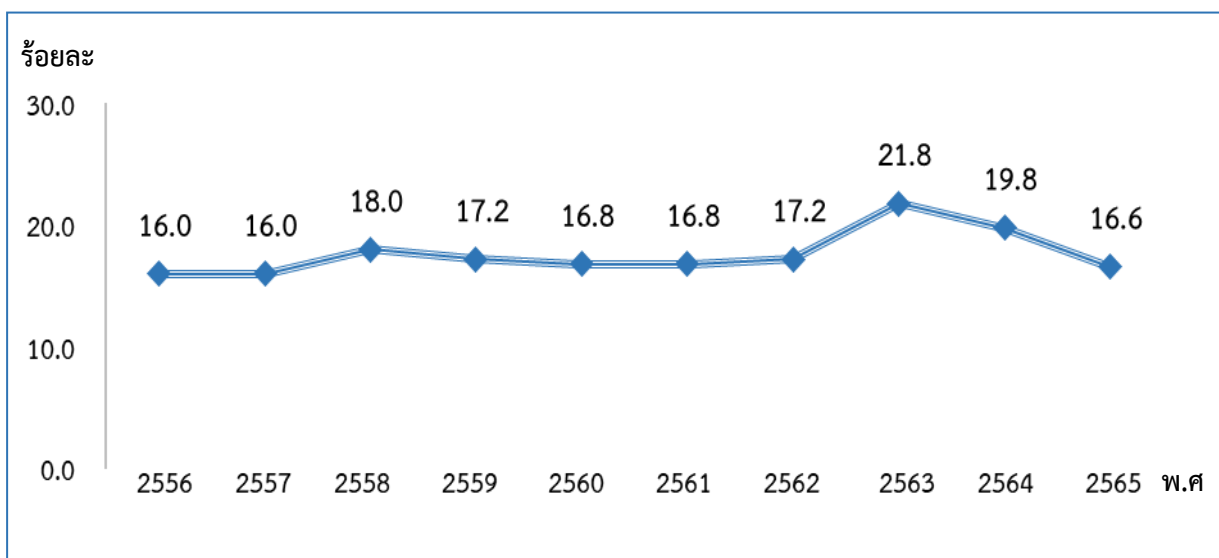
* สูตรการคำนวณ

อัตราการทำงานแบบไม่เต็มเวลา

$$= \frac{\text{จำนวนผู้มีงานทำน้อยกว่า 35 ชั่วโมงต่อสัปดาห์} \times 100}{\text{จำนวนผู้มีงานทำ}}$$

ในปี 2565 จากจำนวนผู้มีงานทำ 39.22 ล้านคน พบว่า มีผู้ทำงานไม่เต็มเวลา (ผู้มีงานทำน้อยกว่า 35 ชั่วโมงต่อสัปดาห์) จำนวน 6.53 ล้านคน หรือคิดเป็นอัตราการทำงานแบบไม่เต็มเวลา ร้อยละ 16.6 ซึ่งลดลงจากปีที่ผ่านมา หากพิจารณาตามเพศพบว่า เพศชายมีการทำงานไม่เต็มเวลามากกว่าเพศหญิง

แผนภูมิ 10 อัตราการทำงานแบบไม่เต็มเวลา พ.ศ. 2556 - 2565





ตาราง 13 จำนวนและอัตราการทำงานแบบไม่เต็มเวลา พ.ศ. 2556 – 2565

พ.ศ.	ผู้มีงานทำน้อยกว่า 35 ชั่วโมงต่อสัปดาห์ (พันคน)			อัตราการทำงาน แบบไม่เต็มเวลา (ร้อยละ)
	รวม	ชาย	หญิง	
2556	6,116.71	3,188.66	2,928.05	16.0
2557	6,083.82	3,190.65	2,893.17	16.0
2558	6,836.26	3,608.75	3,227.51	18.0
2559	6,480.54	3,453.48	3,027.06	17.2
2560	6,305.34	3,393.38	2,911.96	16.8
2561	6,374.17	3,382.94	2,991.23	16.8
2562	6,475.84	3,457.13	3,018.71	17.2
2563	8,219.51	4,368.23	3,851.28	21.8
2564	7,301.29	3,882.26	3,419.03	19.8
2565	6,528.91	3,436.80	3,092.11	16.6



การทำงานต่ำกว่าระดับด้านชั่วโมงการทำงาน (Time-related underemployment)

* แนวคิด

การทำงานต่ำกว่าระดับด้านชั่วโมงการทำงาน (Time-related Underemployment) หมายถึง ผู้ที่ทำงานต่ำกว่าระดับเวลาที่เหมาะสม และผู้นั้นมีเวลาเหลือ และต้องการที่จะทำงานเพิ่ม สำนักงานสถิติแห่งชาติ ได้ให้คำจำกัดความของผู้ที่ทำงานต่ำกว่าระดับประเภทนี้ว่า เป็นผู้ทำงานน้อยกว่า 35 ชั่วโมงต่อสัปดาห์ และต้องการจะทำงานเพิ่ม ซึ่งเป็นไปตามมาตรฐานสากล โดยปรับให้เหมาะสมกับบริบทของประเทศไทย โดยตัวชี้วัดนี้อยู่ภายใต้ตัวชี้วัดของ ILO (KILM 12)

* สูตรการคำนวณ

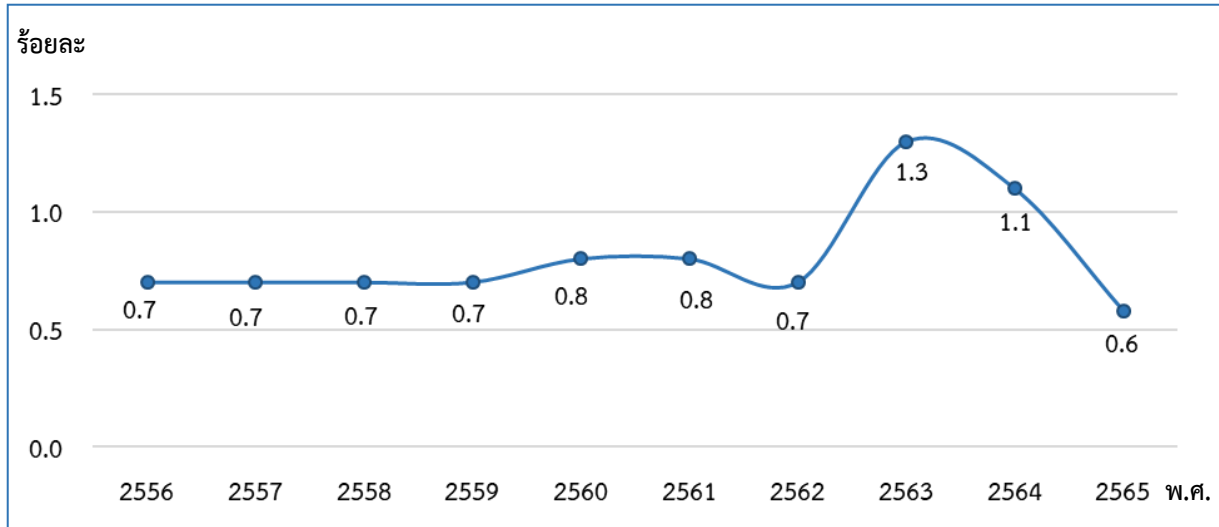
อัตราการการทำงานต่ำกว่าระดับด้านชั่วโมงการทำงาน

$$= \frac{\text{จำนวนผู้มีงานทำน้อยกว่า 35 ชั่วโมงต่อสัปดาห์ และต้องการทำงานเพิ่มขึ้น}}{\text{จำนวนผู้มีงานทำ}} \times 100$$

ปัญหาของตลาดแรงงานและสภาพตลาดแรงงานที่แท้จริงในประเทศ เราควรพิจารณาเรื่องของการทำงานต่ำกว่าระดับ (Underemployment) ร่วมกับอัตราการว่างงานด้วย ซึ่งการทำงานต่ำกว่าระดับสามารถบอกถึงการทำงานไม่เต็มประสิทธิภาพของแรงงานได้ โดยอัตราการการทำงานต่ำกว่าระดับประเภทนี้ของประเทศไทยในปี 2565 แม้จะอยู่ที่เพียง 0.6% แต่มีผู้ทำงานน้อยกว่า 35 ชั่วโมงต่อสัปดาห์อยู่ถึง 16.6% ของผู้มีงานทำทั้งหมด สามารถบอกได้ว่าผู้ทำงานน้อยชั่วโมงส่วนใหญ่เป็นพวกทำงานไม่เต็มเวลาแบบสมัครใจ คือทำงานน้อยชั่วโมงแต่ไม่ได้ต้องการหรือพร้อมที่จะทำงานเพิ่ม ในความเป็นจริงแล้วอาจมีความเป็นไปได้ว่าการที่ไม่ต้องการที่จะทำงานเพิ่มเกิดจากความเข้าใจว่าไม่มีงานที่เหมาะสมหรือไม่คิดว่าจะหางานเพิ่มได้ก็เป็นได้



แผนภูมิ 11 อัตราการทำงานต่ำระดับด้านชั่วโมงการทำงาน พ.ศ. 2556 - 2565

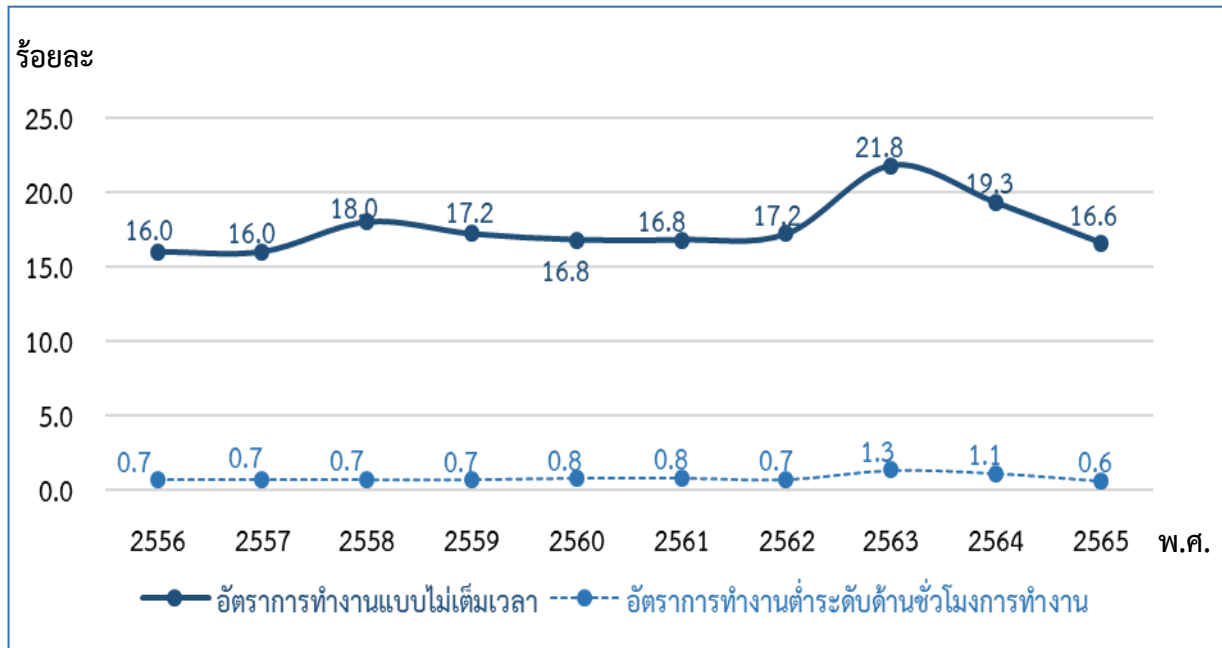


ตาราง 14 จำนวนและร้อยละของผู้ทำงานต่ำระดับด้านชั่วโมงการทำงาน พ.ศ. 2556 - 2565

พ.ศ.	ผู้มีงานทำ		ผู้มีงานทำ < 35 ชม./สัปดาห์		ผู้ทำงานต่ำระดับ	
	(พันคน)	(ร้อยละ)	(พันคน)	(ร้อยละ)	(พันคน)	(ร้อยละ)
2556	38,216.7	70.2	6,116.7	16.0	273.7	0.7
2557	38,077.4	69.4	6,083.8	16.0	256.3	0.7
2558	38,016.2	68.8	6,836.3	18.0	272.5	0.7
2559	37,692.7	67.8	6,480.5	17.2	274.9	0.7
2560	37,458.3	66.9	6,305.3	16.8	303.3	0.8
2561	37,864.6	67.3	6,374.2	16.8	292.5	0.8
2562	37,613.4	66.5	6,475.8	17.2	249.6	0.7
2563	37,680.2	66.3	8,219.5	21.8	485.1	1.3
2564	37,751.3	66.1	7,301.3	19.3	414.0	1.1
2565	39,221.1	66.9	6,528.9	16.6	228.1	0.6



แผนภูมิ 12 เปรียบเทียบอัตราการทำงานแบบไม่เต็มเวลา และอัตราการทำงานต่ำระดับด้านชั่วโมงการทำงาน พ.ศ. 2556 - 2565





การว่างงาน

การว่างงาน (Unemployment)

* แนวคิด

การว่างงาน (Unemployment) เป็นตัวชี้วัดที่แสดงให้เห็นถึงอุปทานส่วนเกินของแรงงานที่มีอยู่ในประเทศ โดยจะต้องพิจารณาควบคู่ไปพร้อมกับ KILM 2 เพื่อชี้ให้เห็นถึงสถานการณ์การจ้างงานของประเทศ อัตราการว่างงาน (Unemployment Rate) เป็นตัวเลขที่แสดงอัตราร้อยละของผู้ว่างงานในระบบเศรษฐกิจเทียบกับกำลังแรงงานรวม ซึ่งสามารถบ่งบอกสภาพเศรษฐกิจโดยรวมว่าเป็นไปในทิศทางที่กำลังขยายตัวหรือหดตัวคือ ในช่วงที่เศรษฐกิจดีหรือเศรษฐกิจขยายตัว อัตราการว่างงานมักจะต่ำ เนื่องจากบริษัทส่วนใหญ่จะทำการขยายงานจึงต้องมีการจ้างงานเพิ่มขึ้น แต่ในช่วงที่เศรษฐกิจซบเซาหรือหดตัวอัตราการว่างงานมักจะสูง เนื่องจากบริษัทจะทำการลดจำนวนคนงานด้วยการลดการจ้างงานลง เพื่อลดค่าใช้จ่ายของกิจการลงนั่นเอง โดยตัวชี้วัดนี้อยู่ภายใต้ตัวชี้วัดของ ILO (KILM 9)

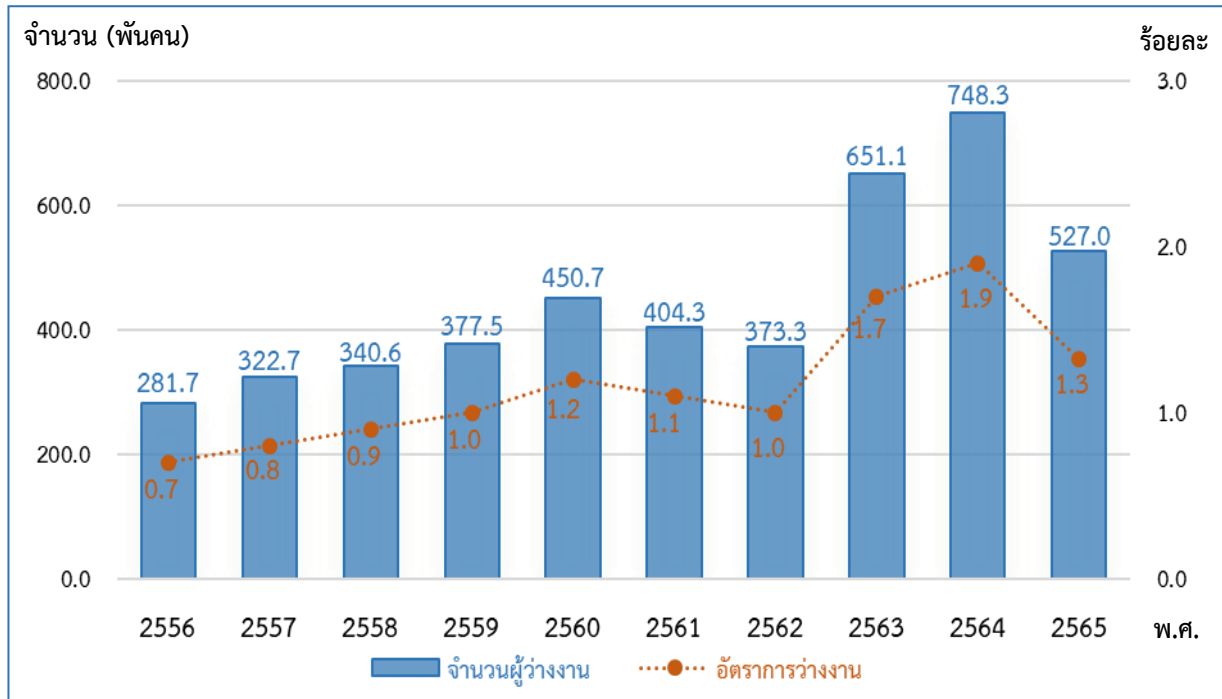
* สูตรการคำนวณ

$$\text{อัตราการว่างงาน} = \frac{\text{จำนวนผู้ว่างงาน} \times 100}{\text{จำนวนกำลังแรงงานรวม}}$$

สถานการณ์การว่างงานในประเทศไทย ถึงแม้ว่าอัตราการว่างงานของประเทศไทยนั้นยังอยู่ในระดับต่ำ โดยปี 2556 มีอัตราการว่างงานร้อยละ 0.7 จากนั้นเพิ่มขึ้นเรื่อยๆ จนถึงปี 2560 มีการปรับลดลงจนถึงปี 2562 อัตราการว่างงานมีแนวโน้มเพิ่มขึ้นอีกในช่วงปี 2563 เนื่องจากการแพร่ระบาดของเชื้อไวรัสโคโรนา 2019 จนถึงปี 2564 และปัจจุบันมีอัตราการว่างงานร้อยละ 1.3



แผนภูมิ 13 จำนวนผู้ว่างงาน และอัตราการว่างงาน พ.ศ. 2556 – 2565



หมายเหตุ : ในปี พ.ศ. 2563 - 2564 เกิดสถานการณ์การแพร่ระบาดของเชื้อไวรัสโคโรนา 2019 (COVID)

ตาราง 15 จำนวนผู้ว่างงานและอัตราการว่างงาน จำแนกตามเพศ พ.ศ. 2556 - 2565

พ.ศ.	จำนวนผู้ว่างงาน ('000)			อัตราการว่างงาน (%)		
	รวม	ชาย	หญิง	รวม	ชาย	หญิง
2556	281.7	156.7	125.0	0.7	0.7	0.7
2557	322.7	184.2	138.4	0.8	0.9	0.8
2558	340.6	190.0	150.6	0.9	0.9	0.9
2559	377.5	208.8	168.7	1.0	1.0	1.0
2560	450.7	255.9	194.8	1.2	1.2	1.1
2561	404.3	226.6	177.7	1.1	1.1	1.0
2562	373.4	212.4	161.0	1.0	1.0	0.9
2563	651.1	360.8	290.3	1.7	1.7	1.6
2564	748.3	406.0	342.3	1.9	1.9	1.9
2565	527.0	267.1	260.0	1.3	1.2	1.4



ตาราง 16 อัตราการว่างงาน จำแนกตามกลุ่มอายุ และเพศ พ.ศ. 2556 – 2565

หน่วย : ร้อยละ

กลุ่มอายุ และเพศ	พ.ศ.									
	2556	2557	2558	2559	2560	2561	2562	2563	2564	2565
รวม	0.7	0.8	0.9	1.0	1.2	1.1	1.0	1.7	1.9	1.3
ชาย	0.7	0.9	0.9	1.0	1.2	1.1	1.0	1.7	1.9	1.2
หญิง	0.7	0.8	0.9	1.0	1.1	1.0	0.9	1.6	1.9	1.4
15 – 24	3.5	4.3	4.2	4.9	5.9	5.3	5.3	7.3	8.2	6.6
ชาย	3.1	3.8	3.6	4.3	5.3	4.8	4.7	6.8	7.1	5.3
หญิง	4.1	5.0	4.9	5.8	6.8	6.1	6.3	8.1	9.9	8.4
25 – 34	1.0	1.0	1.2	1.2	1.6	1.4	1.2	2.3	2.6	1.8
ชาย	1.1	1.1	1.3	1.3	1.8	1.5	1.4	2.3	2.7	1.9
หญิง	0.9	0.8	1.1	1.1	1.4	1.4	0.9	2.3	2.4	1.8
35 – 54	0.2	0.3	0.3	0.3	0.4	0.3	0.3	0.8	1.0	0.5
ชาย	0.3	0.3	0.3	0.4	0.4	0.4	0.4	0.9	1.1	0.5
หญิง	0.2	0.2	0.2	0.3	0.3	0.3	0.3	0.7	1.0	0.5
55 – 64	0.1	0.1	0.2	0.2	0.2	0.2	0.1	0.5	0.6	0.3
ชาย	0.1	0.1	0.2	0.3	0.2	0.2	0.2	0.5	0.6	0.3
หญิง	0.1	0.1	0.1	0.1	0.2	0.2	0.1	0.4	0.5	0.3
65 ปีขึ้นไป	0.1	0.1	0.1	0.1	0.1	0.1	0.1	0.2	0.2	0.1
ชาย	0.0	0.1	0.1	0.1	0.1	0.0	0.1	0.2	0.2	0.1
หญิง	0.1	0.1	0.2	0.1	0.1	0.1	0.1	0.1	0.2	0.1



การว่างงานของวัยเยาวชน (Youth unemployment)

* แนวคิด

แรงงานเยาวชนในที่นี้ หมายถึง กลุ่มอายุระหว่าง 15 – 24 ปี ในขณะที่แรงงานผู้ใหญ่ จะหมายถึงแรงงานที่มีอายุ 25 - 59 ปี การว่างงานของวัยเยาวชน เป็นการวัดสัดส่วนของประชากรเยาวชนที่เข้าสู่การว่างงาน นอกเหนือจากกลุ่มนอกรำลังแรงงาน โดยตัวชี้วัดนี้อยู่ภายใต้ตัวชี้วัดของ ILO (KILM 10)

* สูตรการคำนวณ

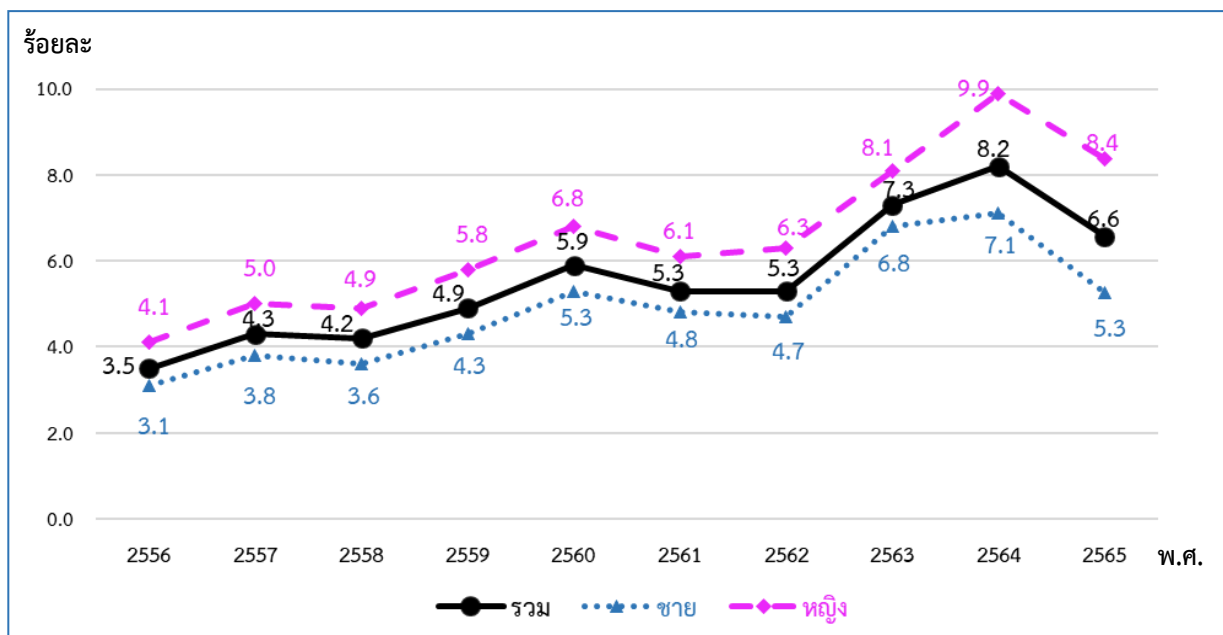
อัตราการว่างงานของวัยเยาวชน

$$= \frac{\text{จำนวนผู้ว่างงานวัยเยาวชน (15 - 24 ปี)} \times 100}{\text{จำนวนกำลังแรงงานวัยเยาวชน (15 - 24 ปี)}}$$

ในปี 2565 จะเห็นได้ว่า อัตราการว่างงานของเยาวชนสูงถึงร้อยละ 6.6 โดยเพศหญิงสูงกว่าเพศชาย (ร้อยละ 8.4 และร้อยละ 5.3 ตามลำดับ)

เมื่อพิจารณาจากข้อมูลที่ผ่านมา พบว่า อัตราการว่างงานของเยาวชนนั้นมีแนวโน้มเพิ่มขึ้น จากร้อยละ 3.5 ในปี 2556 เป็นร้อยละ 8.2 ในปี 2564 และลดลงเป็นร้อยละ 6.6 ในปี 2565

แผนภูมิ 14 อัตราการว่างงานของวัยเยาวชน จำแนกตามเพศ พ.ศ. 2556 - 2565





การว่างงานในระยะยาว (Long-term unemployment)

* แนวคิด

การว่างงานระยะยาว (Long-term unemployment) เป็นตัวสะท้อนถึงค่าแรงที่จะได้ลดลงทั้งผลกระทบต่าง ๆ ที่เกิดขึ้นทั้งทางตรงและทางอ้อม ซึ่งอัตราการว่างงานในระยะยาวนั้น วัดจากการว่างงานที่นานกว่า 1 ปีขึ้นไป ต่อกำลังแรงงาน โดยตัวชี้วัดนี้อยู่ภายใต้ตัวชี้วัดของ ILO (KILM 11)

* สูตรการคำนวณ

อัตราการว่างงานในระยะยาวต่อกำลังแรงงาน

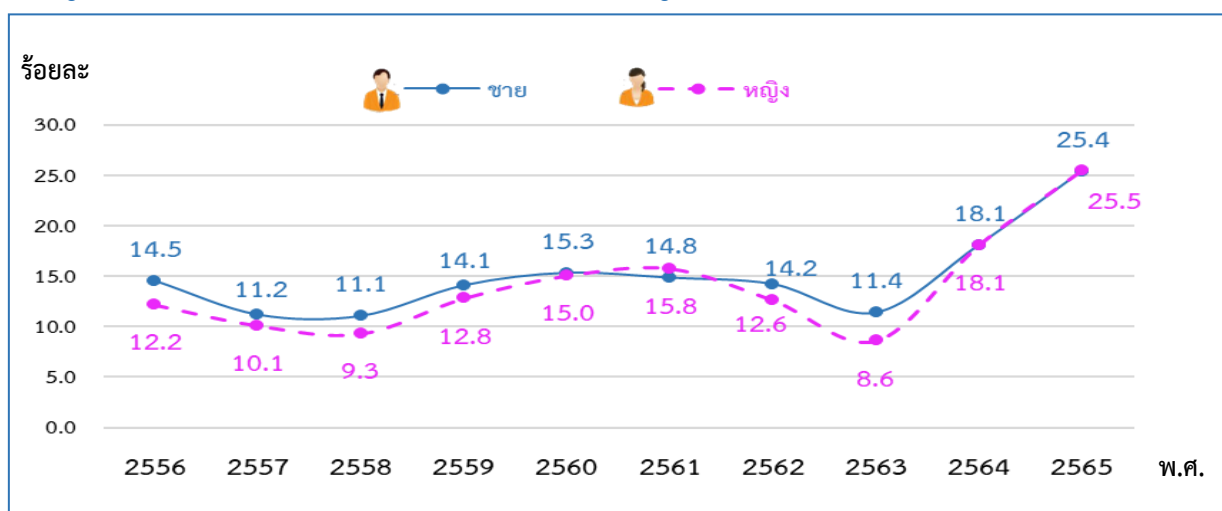
$$= \frac{\text{จำนวนผู้ว่างงานที่หางานทำเป็นเวลานานกว่า 1 ปีขึ้นไป} \times 100}{\text{จำนวนกำลังแรงงานรวม}}$$

อัตราการว่างงานในระยะยาวต่อการว่างงานทั้งหมด

$$= \frac{\text{จำนวนผู้ว่างงานที่หางานทำเป็นเวลานานกว่า 1 ปีขึ้นไป} \times 100}{\text{จำนวนผู้ว่างงาน}}$$

ในปี 2565 พบว่า อัตราการว่างงานในระยะยาวต่อผู้อยู่ในกำลังแรงงานอยู่ที่ร้อยละ 0.34 โดยเพศชายอยู่ที่ร้อยละ 0.32 ส่วนเพศหญิงอยู่ที่ร้อยละ 0.36 หากพิจารณาอัตราการว่างงานในระยะยาวต่อผู้ว่างงานอยู่ที่ร้อยละ 25.4 โดยเพศชายอยู่ที่ร้อยละ 25.4 ส่วนเพศหญิงอยู่ที่ร้อยละ 25.5 ซึ่งแสดงให้เห็นว่า จำนวนผู้ว่างงานทุก ๆ 100 คน มีผู้ที่ว่างงานเกิน 1 ปีขึ้นไปประมาณ 25 คน

แผนภูมิ 15 อัตราการว่างงานในระยะยาวต่อจำนวนผู้ว่างงาน จำแนกตามเพศ พ.ศ. 2556 - 2565





ตาราง 17 อัตราการว่างงานในระยะยาว จำแนกตามเพศ พ.ศ. 2556 – 2565

หน่วย : ร้อยละ

พ.ศ.	อัตราการว่างงานในระยะยาว ต่อกำลังแรงงานรวม			อัตราการว่างงานในระยะยาว ต่อจำนวนผู้ว่างงาน		
	รวม	ชาย	หญิง	รวม	ชาย	หญิง
2556	0.10	0.11	0.09	13.5	14.5	12.2
2557	0.09	0.10	0.08	10.7	11.2	10.1
2558	0.09	0.10	0.08	10.3	11.1	9.3
2559	0.13	0.14	0.12	13.6	14.1	12.8
2560	0.18	0.19	0.17	15.2	15.3	15.0
2561	0.16	0.16	0.16	15.2	14.8	15.8
2562	0.13	0.15	0.12	13.5	14.2	12.6
2563	0.17	0.20	0.14	10.1	11.4	8.6
2564	0.35	0.35	0.35	18.1	18.1	18.1
2565	0.34	0.32	0.36	25.4	25.4	25.5



ผู้ที่ไม่อยู่ในกำลังแรงงาน

* แนวคิด

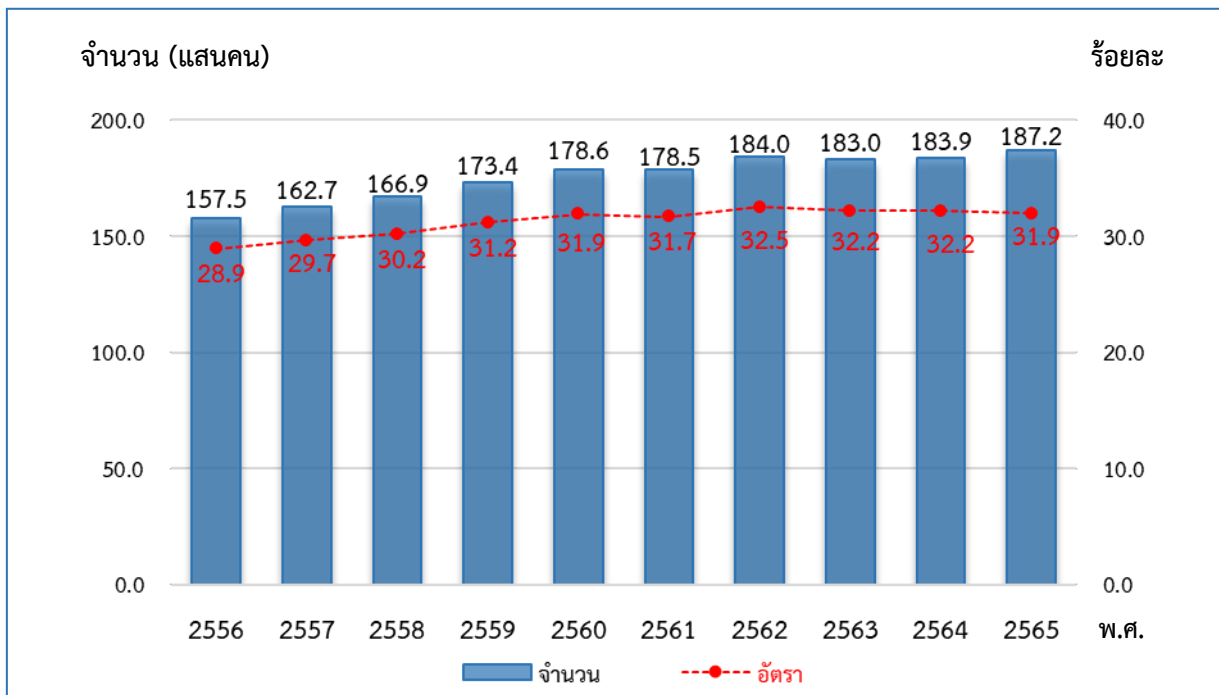
ผู้ที่ไม่อยู่ในกำลังแรงงาน (Inactivity) นั้นก็คงเป็นกลุ่มที่น่าสนใจ เนื่องจากผู้ที่ไม่ได้อยู่ในกำลังแรงงานนั้นมีศักยภาพในการพัฒนาตัวเอง อันก่อให้เกิดประโยชน์ต่อเศรษฐกิจของประเทศ โดยตัวชี้วัดนี้อยู่ภายใต้ตัวชี้วัดของ ILO (KILM 13)

* สูตรการคำนวณ

$$\text{อัตราผู้ที่ไม่อยู่ในกำลังแรงงาน} = \frac{\text{จำนวนผู้ที่ไม่อยู่ในกำลังแรงงาน} \times 100}{\text{จำนวนประชากรอายุ 15 ปีขึ้นไป}}$$

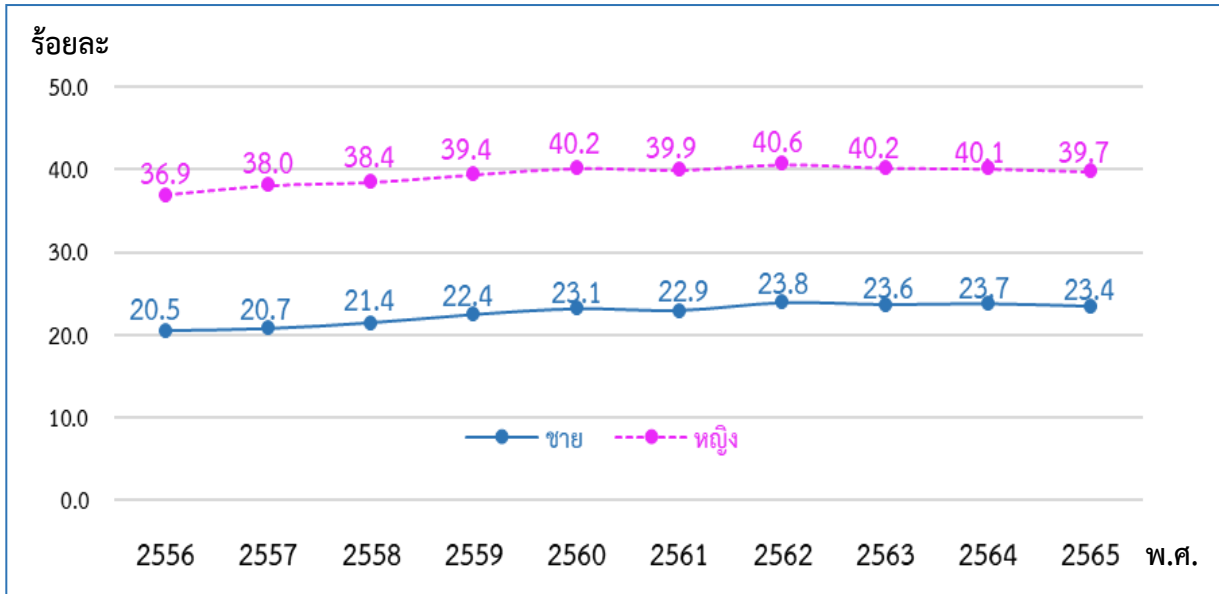
ในปี 2565 พบว่า จำนวนประชากรที่ไม่ได้อยู่ในกลุ่มกำลังแรงงาน (Inactivity) มีประมาณ 18.7 ล้านคน ซึ่งคิดเป็นอัตราผู้ที่ไม่อยู่ในกำลังแรงงาน ร้อยละ 31.9 ของประชากรวัยแรงงานทั้งหมด เมื่อพิจารณาตามเพศ พบว่า เพศหญิงมีอัตราผู้ที่ไม่อยู่ในกำลังแรงงานสูงกว่าเพศชาย (เพศหญิง ร้อยละ 39.7 และเพศชาย ร้อยละ 23.4)

แผนภูมิ 16 จำนวนและอัตราผู้ที่ไม่อยู่ในกำลังแรงงาน พ.ศ. 2556 - 2565

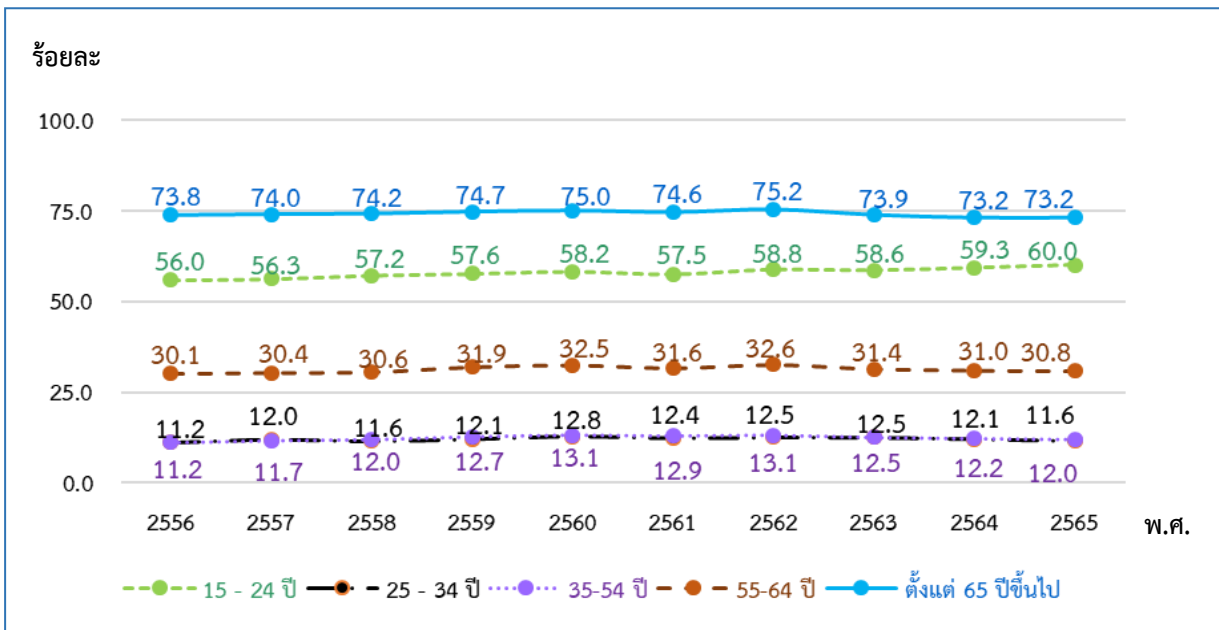




แผนภูมิ 17 อัตราผู้ที่ไม่อยู่ในกำลังแรงงาน จำแนกตามเพศ พ.ศ. 2556 - 2565



แผนภูมิ 18 อัตราผู้ที่ไม่อยู่ในกำลังแรงงาน จำแนกตามกลุ่มอายุ พ.ศ. 2556 - 2565





ตาราง 18 อัตราผู้ที่ไม่อยู่ในกำลังแรงงาน จำแนกตามกลุ่มอายุ และเพศ พ.ศ. 2556 – 2565

หน่วย : ร้อยละ

กลุ่มอายุ และเพศ	พ.ศ.									
	2556	2557	2558	2559	2560	2561	2562	2563	2564	2565
ยอดรวม	28.9	29.7	30.2	31.2	31.9	31.7	32.5	32.2	32.2	31.9
ชาย	20.5	20.7	21.4	22.4	23.1	22.9	23.8	23.6	23.7	23.4
หญิง	36.9	38.0	38.4	39.4	40.2	39.9	40.6	40.2	40.1	39.7
15 – 24	56.0	56.3	57.2	57.6	58.2	57.5	58.8	58.6	59.3	60.0
ชาย	48.1	48.1	49.5	50.3	50.7	50.0	51.7	51.5	52.3	53.7
หญิง	64.0	64.5	65.0	65.1	65.9	65.3	66.1	65.9	66.5	66.4
25 – 34	11.2	12.0	11.6	12.1	12.8	12.4	12.5	12.5	12.1	11.6
ชาย	5.0	4.8	5.0	5.4	6.1	5.6	5.9	5.7	5.5	5.8
หญิง	17.4	19.1	18.2	18.8	19.6	19.2	19.3	19.5	18.7	17.5
35 – 54	11.2	11.7	12.0	12.7	13.1	12.9	13.1	12.5	12.2	12.0
ชาย	3.9	4.1	4.2	4.9	5.2	5.2	5.4	5.2	5.1	5.1
หญิง	18.0	18.8	19.2	20.0	20.5	20.1	20.3	19.4	18.9	18.6
55 – 64	30.1	30.4	30.6	31.9	32.5	31.6	32.6	31.4	31.0	30.8
ชาย	18.0	18.1	18.2	20.0	20.9	19.8	21.1	20.2	20.2	19.2
หญิง	41.0	41.4	41.6	42.6	42.8	42.0	42.7	41.2	40.5	40.6
65 ปีขึ้นไป	73.8	74.0	74.2	74.7	75.0	74.6	75.2	73.9	73.2	73.2
ชาย	64.1	63.9	64.4	64.8	65.2	65.0	66.0	64.5	63.6	63.9
หญิง	81.5	82.1	81.9	82.5	82.7	82.2	82.5	81.3	80.6	79.9



ผลิตภาพแรงงาน

* แนวคิด

ผลิตภาพแรงงาน (Labour Productivity) เป็นตัวชี้วัดหนึ่งที่สะท้อนถึงทักษะแรงงานและศักยภาพของแรงงานในการสร้างรายได้ โดยประเทศที่มีผลิตภาพแรงงานสูงจะสะท้อนให้เห็นถึงการดำเนินงานด้านการจัดการทรัพยากรที่ดี นอกจากนี้แนวทางการพัฒนาผลิตภาพแรงงานยังสามารถประเมินถึงรายได้และสวัสดิการของแรงงานอีกด้วย โดยตัวชี้วัดนี้อยู่ภายใต้ตัวชี้วัดของ ILO (KILM 17)

* สูตรการคำนวณ

$$\text{ผลิตภาพแรงงาน} = \frac{\text{GDP ณ ราคาคงที่}^{1/}}{\text{จำนวนผู้มีงานทำ}} \times 100$$

$$\text{ผลิตภาพแรงงานภาคเกษตร} = \frac{\text{GDP ภาคเกษตร ณ ราคาคงที่}^{1/}}{\text{จำนวนผู้มีงานทำในภาคการเกษตร}} \times 100$$

$$\text{ผลิตภาพแรงงานภาคการผลิต} = \frac{\text{GDP ภาคการผลิต ณ ราคาคงที่}^{1/}}{\text{จำนวนผู้มีงานทำในภาคการผลิต}} \times 100$$

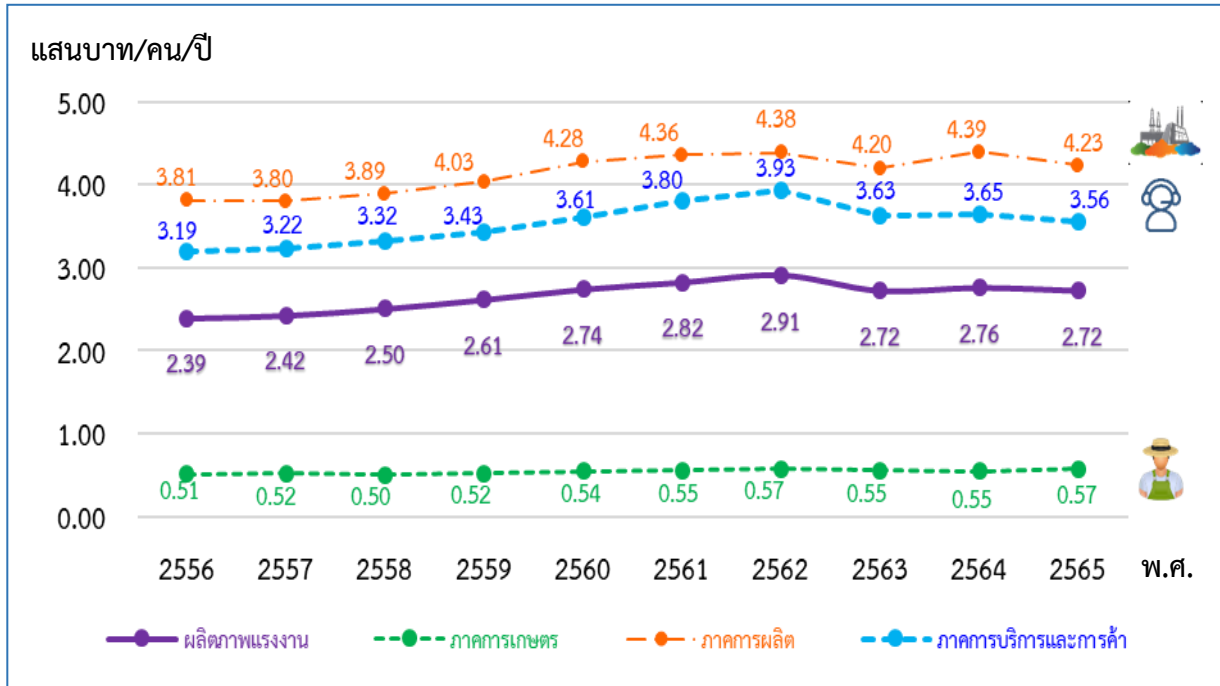
$$\text{ผลิตภาพแรงงานภาคการบริการและการค้า} = \frac{\text{GDP ภาคการบริการฯ ณ ราคาคงที่}^{1/}}{\text{จำนวนผู้มีงานทำในภาคการบริการฯ}} \times 100$$

หมายเหตุ : 1/ ข้อมูล GDP จากสำนักงานคณะกรรมการพัฒนาการเศรษฐกิจและสังคมแห่งชาติ

ภาพรวมผลิตภาพแรงงานเฉลี่ยของไทยในปี 2565 อยู่ที่ 2.72 แสนบาทต่อคนต่อปี เมื่อพิจารณาเปรียบเทียบผลิตภาพแรงงานของไทยรายภาคกิจกรรมทางเศรษฐกิจระหว่างปี 2556 – 2565 พบว่า ผลิตภาพแรงงานในภาคการผลิตมีมูลค่าสูงสุด โดยเพิ่มจาก 3.81 แสนบาทต่อคนต่อปีในปี 2556 เป็น 4.23 แสนบาทต่อคนต่อปีในปี 2565 ภาคการบริการและการค้าเพิ่มขึ้นจาก 3.19 แสนบาทต่อคนต่อปีในปี 2556 เป็น 3.56 แสนบาทต่อคนต่อปีในปี 2565 และผลิตภาพแรงงานภาคเกษตรกรรมที่มีมูลค่าต่ำสุดมาโดยตลอด โดยในปี 2556 มีมูลค่า 0.51 แสนบาทต่อคนต่อปี เพิ่มขึ้นเล็กน้อยเป็น 0.57 แสนบาทต่อคนต่อปีในปี 2565



แผนภูมิที่ 19 ผลผลิตภาพแรงงาน จำแนกตามกิจกรรมทางเศรษฐกิจ พ.ศ. 2556 - 2565





แรงงานนอกระบบ

* แนวคิด

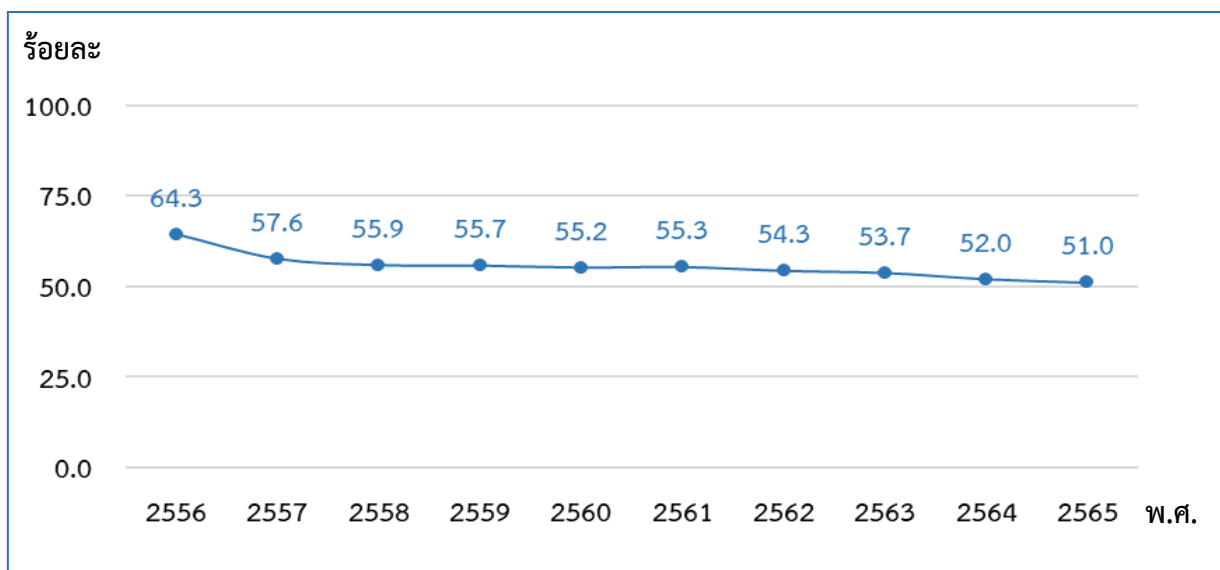
แรงงานนอกระบบ (Informal employment) เป็นส่วนสำคัญของโครงสร้างเศรษฐกิจในหลายๆ ประเทศ ประเทศที่มีแนวทางการพัฒนาทางเศรษฐกิจที่ดีจะสะท้อนให้เห็นถึงการกำหนดนโยบายการจ้างงานในเศรษฐกิจนอกระบบ ได้แก่ สถานภาพการทำงาน กฎหมายและหลักประกันทางสังคม อีกทั้งแนวทางการพัฒนาศักยภาพของกำลังคนในกลุ่มนี้ โดยตัวชี้วัดนี้อยู่ภายใต้ตัวชี้วัดของ ILO (KILM 8)

* สูตรการคำนวณ

$$\text{สัดส่วนของแรงงานนอกระบบ} = \frac{\text{จำนวนแรงงานนอกระบบ} \times 100}{\text{จำนวนผู้มีงานทำ}}$$

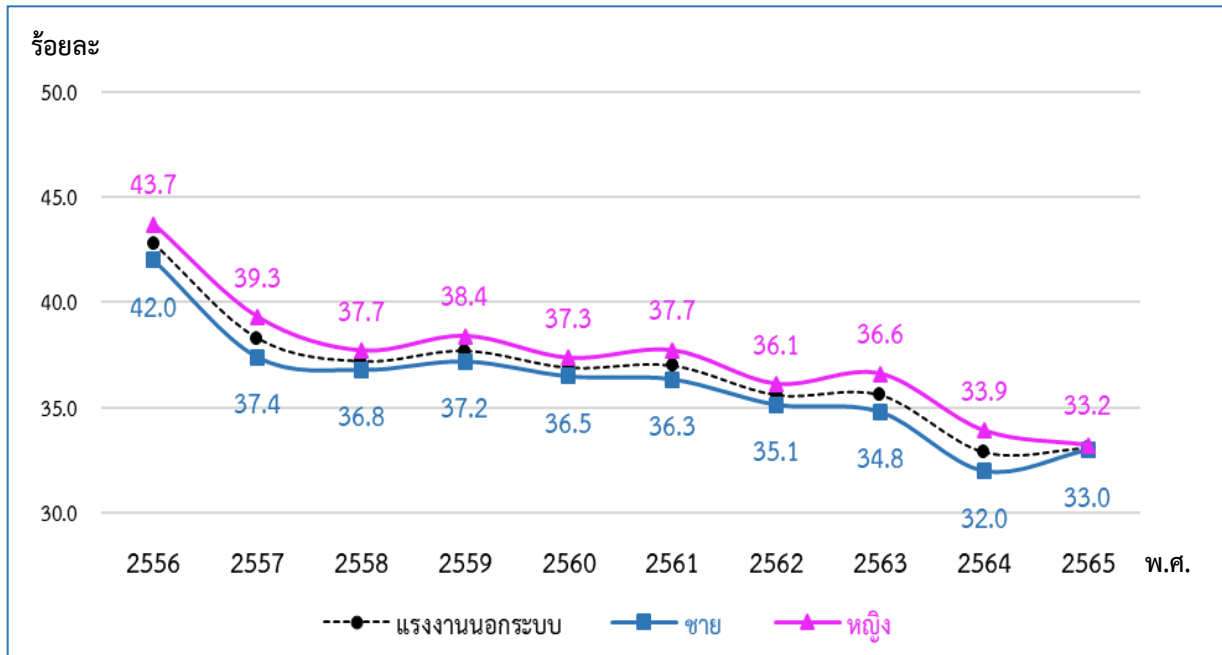
แรงงานไทยส่วนใหญ่ของประเทศไทยยังคงเป็น “แรงงานนอกระบบ” ที่ไม่ได้รับการคุ้มครองสวัสดิการต่าง ๆ ทั้งในด้านสุขภาพและความมั่นคงในชีวิต เหมือนกับ “แรงงานในระบบ” ดังนั้นหากมีการว่างงานเพิ่มขึ้นแรงงานนอกระบบจะได้รับผลกระทบและความเดือดร้อนมากกว่าแรงงานที่อยู่ในระบบ จากการสำรวจแรงงานนอกระบบพบว่า แรงงานนอกระบบในประเทศไทยส่วนใหญ่ทำงานในภาคเกษตรกรรม รองลงมาเป็นภาคการบริการและการค้า และภาคการผลิต

แผนภูมิ 20 สัดส่วนของแรงงานนอกระบบ พ.ศ. 2556 - 2565





แผนภูมิ 21 สัดส่วนการจ้างงานแรงงานนอกระบบ (นอกภาคการเกษตร) จำแนกตามเพศ พ.ศ. 2556 - 2565



ตาราง 19 สัดส่วนของแรงงานนอกระบบ จำแนกตามกิจกรรมทางเศรษฐกิจ และเพศ พ.ศ. 2556 - 2565

หน่วย : ร้อยละ

พ.ศ.	ยอดรวม			ภาคเกษตรกรรม			ภาคการผลิต			ภาคการบริการและการค้า		
	รวม	ชาย	หญิง	รวม	ชาย	หญิง	รวม	ชาย	หญิง	รวม	ชาย	หญิง
2556	64.4	65.0	63.7	94.1	93.8	94.5	35.3	36.6	33.3	46.8	45.6	47.9
2557	57.7	58.0	57.3	93.1	92.5	93.7	27.2	28.6	25.1	44.3	43.3	45.2
2558	55.8	56.3	55.3	92.2	91.5	93.1	27.1	28.8	24.6	42.6	41.9	43.2
2559	55.7	56.3	55.0	91.9	91.5	92.4	27.6	29.2	25.0	43.0	42.3	43.7
2560	55.2	56.1	54.1	91.7	91.4	92.1	27.8	29.0	25.8	41.4	41.1	41.8
2561	55.3	56.0	54.6	91.8	91.4	92.5	28.2	29.1	26.8	41.4	40.8	42.0
2562	54.3	55.3	53.0	91.3	91.0	91.7	26.3	26.9	25.3	40.1	40.2	40.1
2563	53.7	54.5	52.8	90.2	90.0	90.5	25.6	25.8	25.3	40.4	40.2	40.6
2564	52.0	52.8	51.0	89.6	89.1	90.3	23.6	24.1	22.9	37.4	36.8	37.9
2565	51.0	52.6	49.2	90.2	90.1	90.4	23.5	24.9	21.4	37.5	37.8	37.3



ตาราง 20 สัดส่วนการจ้างงานนอกระบบ จำแนกตามภาคการเกษตร และนอกภาคการเกษตร
และเพศ พ.ศ. 2556 - 2565

หน่วย : ร้อยละ

ประเภทอุตสาหกรรม	พ.ศ.									
	2556	2557	2558	2559	2560	2561	2562	2563	2564	2565
แรงงานนอกระบบ	64.3	57.6	55.9	55.7	55.2	55.3	54.3	53.7	52.0	51.0
ชาย	64.8	57.9	56.3	56.3	56.1	56.0	55.3	54.5	52.8	52.6
หญิง	63.6	57.2	55.3	55.0	54.1	54.6	53.0	52.8	51.0	49.2
ภาคการเกษตร	94.1	93.1	92.2	91.9	91.7	91.8	91.3	90.2	89.6	90.2
ชาย	93.8	92.5	91.5	91.5	91.4	91.4	91.0	90.0	89.1	90.1
หญิง	94.5	93.7	93.1	92.4	92.1	92.5	91.7	90.5	90.3	90.4
นอกภาคการเกษตร	42.8	38.3	37.2	37.7	36.9	37.0	35.6	35.6	32.9	33.1
ชาย	42.0	37.4	36.8	37.2	36.5	36.3	35.1	34.8	32.0	33.0
หญิง	43.7	39.3	37.7	38.4	37.3	37.7	36.1	36.6	33.9	33.2





ภาคผนวก





คำนิยามของข้อมูล

กำลังแรงงานรวม หมายถึง บุคคลที่มีอายุ 15 ปีขึ้นไป ที่มีงานทำหรือไม่มีงานทำ แต่พร้อมที่จะทำงาน

ผู้ที่ไม่อยู่ในกำลังแรงงาน หมายถึง บุคคลที่มีอายุ 15 ปีขึ้นไป ไม่ได้ทำงานและไม่พร้อมจะทำงาน เช่น ทำงานบ้าน เรียนหนังสือ แก่เกินไป ไม่สมัครใจ ไม่สามารถทำงานได้ เนื่องจากพิการหรืออื่น ๆ

ผู้มีงานทำ หมายถึง บุคคลที่มีอายุ 15 ปีขึ้นไป ซึ่งเป็นผู้ที่ได้ทำงานโดยได้รับค่าจ้าง เงินเดือน หรือค่าตอบแทนที่เป็นเงินหรือสิ่งของก็ได้ รวมทั้งผู้ที่ไม่ได้รับค่าจ้าง เงินเดือน หรือค่าตอบแทน เนื่องจากทำงานในวิสาหกิจ หรือไร่นาเกษตรของครัวเรือน

ผู้ว่างงาน หมายถึง บุคคลที่มีอายุ 15 ปีขึ้นไป ที่ไม่ได้ทำงาน หรือ ไม่มีงานประจำทำแต่พร้อมจะทำงาน หางาน สมัครงานหรือบรรจุ

อาชีพ หมายถึง ประเภทหรือชนิดของงานที่บุคคลนั้นทำอยู่ การจัดจำแนกประเภทอาชีพใช้ตาม International Standard Classification of Occupation (ISCO-08) ขององค์การแรงงานระหว่างประเทศ (ILO)

อุตสาหกรรม หมายถึง ประเภทของกิจกรรมทางเศรษฐกิจที่ได้ดำเนินการโดยสถานประกอบการที่บุคคลนั้นกำลังทำงานอยู่ หรือประเภทของธุรกิจ ซึ่งบุคคลนั้นได้ดำเนินการอยู่ในสัปดาห์แห่งการสำรวจ การจัดจำแนกประเภทอุตสาหกรรมใช้ตาม Thailand Standard Industrial Classification (TSIC) 2009 ฉบับปรับปรุงโดยสำนักงานสถิติแห่งชาติ

สถานภาพการทำงาน หมายถึง สถานภาพของบุคคลที่ทำงานในสถานที่ที่ทำงานหรือธุรกิจแบ่งออกเป็น 5 ประเภทคือ

1) **นายจ้าง** หมายถึง ผู้ประกอบธุรกิจของตนเองเพื่อหวังผลกำไรหรือส่วนแบ่ง และได้จ้างบุคคลอื่นมาทำงานในธุรกิจในฐานะลูกจ้าง

2) **ประกอบธุรกิจส่วนตัวโดยไม่มีลูกจ้าง** หมายถึง ผู้ประกอบธุรกิจของตนเองโดยลำพังผู้เดียว หรืออาจมีบุคคลอื่นมาร่วมกิจการด้วย เพื่อหวังผลกำไร หรือส่วนแบ่งและไม่ได้จ้างลูกจ้างแต่อาจมีสมาชิกในครัวเรือน หรือผู้ฝึกงานมาช่วยทำงานโดยไม่ได้รับค่าจ้างหรือค่าตอบแทนอย่างอื่นสำหรับงานที่ทำ



3) **ช่วยธุรกิจในครัวเรือนโดยไม่ได้รับค่าจ้าง** หมายถึง ผู้ที่ช่วยทำงาน โดยไม่ได้รับค่าจ้าง ในไร่นาเกษตรหรือในธุรกิจของสมาชิกในครัวเรือน

4) **ลูกจ้าง** หมายถึง ผู้ที่ทำงาน โดยได้รับค่าจ้างเป็นรายเดือน รายสัปดาห์ รายวัน รายชิ้น หรือเหมาจ่าย ซึ่งค่าตอบแทนที่ได้รับจากการทำงาน อาจจะเป็นเงินหรือสิ่งของ โดยลูกจ้างแบ่งออกเป็น 3 ประเภท คือ

ก. **ลูกจ้างรัฐบาล** หมายถึง ข้าราชการ พนักงานเทศบาล พนักงานองค์การบริหารส่วนจังหวัด เจ้าหน้าที่องค์การระหว่างประเทศ ตลอดจนลูกจ้างประจำ และชั่วคราวของรัฐบาล

ข. **ลูกจ้างรัฐวิสาหกิจ** หมายถึง ผู้ที่ทำงานให้กับหน่วยงานรัฐวิสาหกิจ

ค. **ลูกจ้างเอกชน** หมายถึง ผู้ที่ทำงานให้กับเอกชน หรือธุรกิจของเอกชน รวมทั้ง ผู้ที่รับจ้างทำงานบ้าน

5) **การรวมกลุ่ม** หมายถึง กลุ่มคนที่มาร่วมกันทำงาน โดยมีวัตถุประสงค์เพื่อพึ่งตนเองและช่วยเหลือซึ่งกันและกัน สมาชิกแต่ละคนมีความเท่าเทียมกันในการกำหนดการทำงานทุกขั้นตอนไม่ว่าเป็นการลงทุนการขยายงานอื่น ๆ ของกิจการที่ทำ ตลอดจนการแบ่งรายได้ให้แก่สมาชิกตามที่ตกลงกัน (การรวมกลุ่มดังกล่าวอาจจดทะเบียนจัดตั้งในรูปของสหกรณ์หรือไม่ก็ได้)

ระดับการศึกษาที่สำเร็จ ระดับการศึกษาจัดจำแนก ดังนี้

1) **ไม่มีการศึกษา** หมายถึง บุคคลที่ไม่เคยเข้าศึกษาในโรงเรียนหรือ ไม่เคยได้รับการศึกษา

2) **ต่ำกว่าประถมศึกษา** หมายถึง บุคคลที่สำเร็จการศึกษาต่ำกว่าชั้นประถมศึกษาปีที่ 6 หรือ ชั้นประถมศึกษาปีที่ 7 หรือชั้น ม.3 เดิม

3) **ประถมศึกษา** หมายถึง บุคคลที่สำเร็จการศึกษาตั้งแต่ชั้นประถมศึกษาปีที่ 6 หรือ ชั้นประถมศึกษาปีที่ 7 หรือชั้น ม.3 เดิมขึ้นไป แต่ไม่สำเร็จระดับการศึกษาที่สูงกว่า

4) **มัธยมศึกษาตอนต้น** หมายถึง บุคคลที่สำเร็จการศึกษาตั้งแต่ชั้น ม.3 ม.ศ.3 หรือ ม.6 เดิมขึ้นไป แต่ไม่สำเร็จระดับการศึกษาที่สูงกว่า

5) **มัธยมศึกษาตอนปลาย** หมายถึง บุคคลที่สำเร็จการศึกษาในสายต่าง ๆ คือ

ก. **สายสามัญ** หมายถึง บุคคลที่สำเร็จการศึกษาประเภทสามัญศึกษาตั้งแต่ชั้น ม.6 ม.ศ.5 หรือ ม.8 เดิมขึ้นไป แต่ไม่สำเร็จระดับการศึกษาที่สูงกว่า

ข. **อาชีวศึกษา** หมายถึง บุคคลที่สำเร็จการศึกษาประเภทอาชีวศึกษาหรือวิชาชีพที่เรียนต่อจากระดับมัธยมศึกษาตอนต้นหรือเทียบเท่า โดยมีหลักสูตรไม่เกิน 3 ปี และไม่สำเร็จระดับการศึกษาที่สูงกว่า



ค. วิชาการศึกษา หมายถึง บุคคลที่สำเร็จการศึกษาประเภทวิชาการศึกษา (การฝึกหัดครู) ในระดับมัธยมศึกษาตอนปลายหรือเทียบเท่าขึ้นไป แต่ไม่สำเร็จระดับการศึกษาที่สูงกว่า

6) อุดมศึกษา หมายถึง บุคคลที่สำเร็จการ ศึกษาในสายต่าง ๆ คือ

ก. สายวิชาการ หมายถึง บุคคลที่สำเร็จ การศึกษาประเภทสามัญศึกษา หรือสายวิชาการ โดยได้รับวุฒิปัตถะระดับอนุปริญญา ปริญญาตรี โท หรือ เอก

ข. สายวิชาชีพ หมายถึง บุคคลที่สำเร็จการศึกษาประเภทอาชีวศึกษา หรือสายวิชาชีพ ที่ได้รับประกาศนียบัตรวิชาชีพชั้นสูง หรือเทียบเท่าอนุปริญญา ปริญญาตรี

ค. สายวิชาการศึกษา หมายถึง บุคคลที่สำเร็จการศึกษาประเภทวิชาการศึกษา และได้รับประกาศนียบัตรระดับอนุปริญญา ปริญญาตรี โท หรือ เอก

7) อาชีวศึกษาระยะสั้น หมายถึง บุคคลที่สำเร็จการศึกษาหรือการฝึกอบรมประเภทอาชีวศึกษาที่มีหลักสูตรไม่เกิน 1 ปี และได้รับประกาศนียบัตรหรือใบรับรองเมื่อสำเร็จการศึกษา ทัศนความรู้ของผู้เข้าเรียนได้กำหนดให้แตกต่างตามวิชาเฉพาะแต่ละอย่าง ที่เรียน แต่อย่างต่ำต้องจบประมปีที 4 หรือเทียบเท่า

8) อื่น ๆ หมายถึง บุคคลที่สำเร็จการศึกษาที่ไม่สามารถเทียบชั้นได้

แรงงานนอกระบบ หมายถึง ผู้มีงานทำที่ไม่ได้รับความคุ้มครอง และไม่มีหลักประกันทางสังคมจากการทำงาน



www.nso.go.th