

สรุปผลที่สำคัญ

การสำรวจความปลอดภัยในการเดินทางทางถนน

พ.ศ. 2553



สำนักงานสถิติแห่งชาติ
กระทรวงเทคโนโลยีสารสนเทศและการสื่อสาร



สรุปผลที่สำคัญ
การสำรวจความปลอดภัยในการเดินทางทางถนน
พ.ศ. 2553



หน่วยงานเจ้าของเรื่อง

กลุ่มสถิติแรงงาน สำนักสถิติเศรษฐกิจและสังคม

โทรศัพท์ 0 21421246

โทรสาร 0 21438134

ไปรษณีย์อิเล็กทรอนิกส์ : Uslaborfs@nso.go.th

หน่วยงานที่เผยแพร่

สำนักสถิติพยากรณ์

สำนักงานสถิติแห่งชาติ

ศูนย์ราชการเฉลิมพระเกียรติ 80 พรรษา

อาคาร ชั้น 2 ถนนแจ้งวัฒนะ แขวงทุ่งสองห้อง

เขตหลักสี่ กทม. 10210

โทรศัพท์ 0 21417498

โทรสาร 0 21438132

ไปรษณีย์อิเล็กทรอนิกส์ : Ubinfopub@nso.go.th

ปีที่พิมพ์

2553

คำนำ

สถิติการเกิดอุบัติเหตุจากการเดินทางทางถนนในปัจจุบันค่อนข้างสูง ซึ่งการเกิดอุบัติเหตุแต่ละครั้ง ก่อให้เกิดความเสียหายต่อทรัพย์สิน เวลา และการสูญเสียบุคคล โดยเฉพาะอย่างยิ่ง เมื่อเกิดขึ้นกับผู้ที่อยู่ในวัยทำงาน ก่อให้เกิดการสูญเสียกำลังสำคัญของครอบครัว โดยในปี 2553 ได้มีการประกาศให้เป็นปีแห่งความปลอดภัยในการใช้ถนน

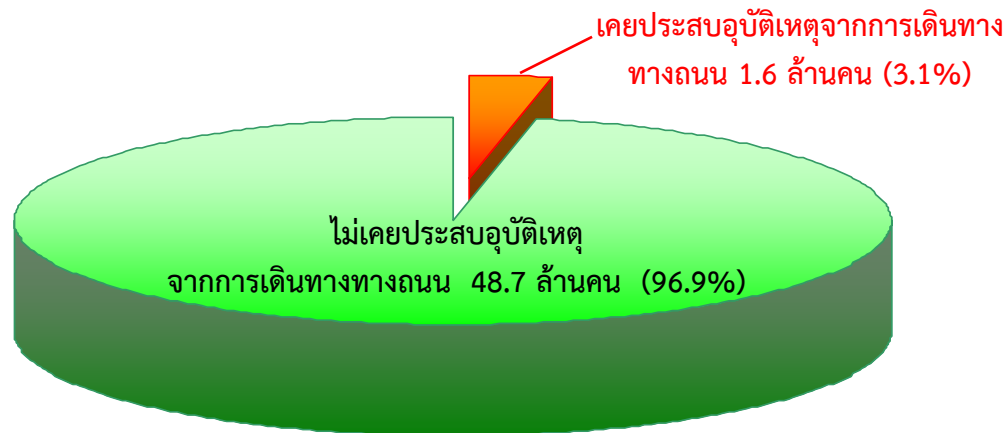
สำนักงานสถิติแห่งชาติ จึงได้เก็บรวบรวมข้อมูลความปลอดภัยในการเดินทางของประชาชน เกี่ยวกับจำนวนผู้ประสบอุบัติเหตุจากการเดินทางทางถนน พาหนะที่ประสบเหตุ การบาดเจ็บ ความรุนแรงของอุบัติเหตุ และสาเหตุของการเกิดอุบัติเหตุ เป็นต้น โดยได้ผนวกข้อมูลไปกับการสำรวจภาวะการทำงานของประชากร ไตรมาสที่ 2 พ.ศ. 2553 เพื่อเป็นข้อมูลให้กรมการขนส่งทางบก บริการขนส่งจังหวัด นำไปใช้ประกอบการพิจารณาแบบแผนการสร้างระเบียบวินัยการเดินทางทางถนน รวมทั้งประชาชนทั่วไป เพื่อเป็นข้อมูลสารสนเทศในการระมัดระวัง และการเตือนภัยในการเดินทางทางถนน ต่อไป

สำนักงานสถิติแห่งชาติ

บทสรุปสำหรับผู้บริหาร

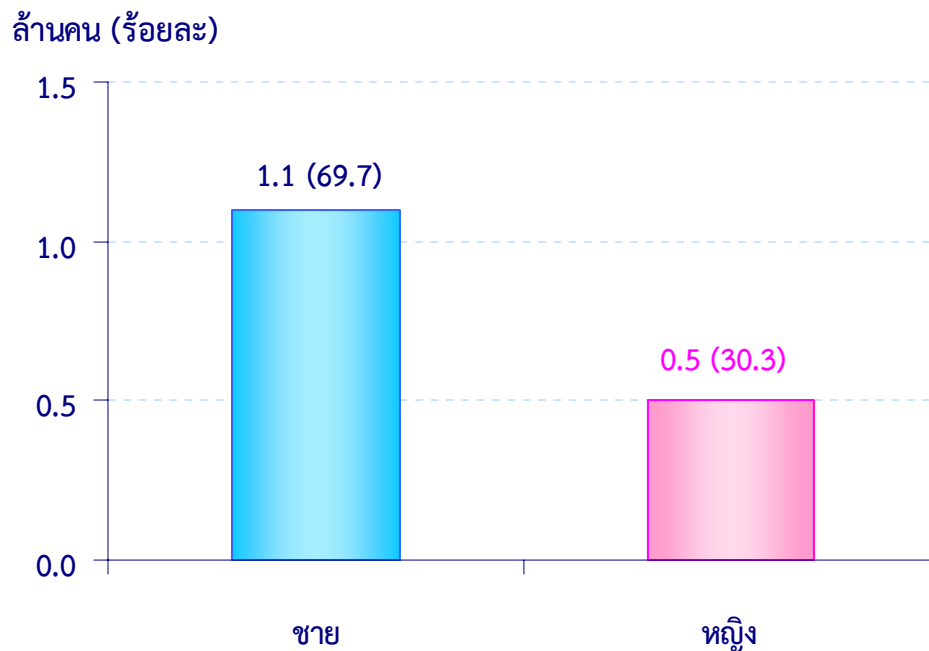
ผลการสำรวจจากประชากรอายุ 18 ปีขึ้นไป ในปี 2553 พบว่ามีจำนวนทั้งสิ้น 50.3 ล้านคน ในรอบปีที่ผ่านมา มีผู้ที่ไม่เคยประสบอุบัติเหตุจากการเดินทางทางถนน จำนวน 48.7 ล้านคน หรือคิดเป็น ร้อยละ 96.9 และมีผู้ที่เคยประสบอุบัติเหตุจากการเดินทางทางถนน จำนวน 1.6 ล้านคน หรือคิดเป็นร้อยละ 3.1 จะเห็นได้ว่า ในแต่ละวันโดยเฉลี่ยแล้วมีประชาชนประสบอุบัติเหตุและได้รับบาดเจ็บจากการเดินทางทางถนนถึงวันละ 4,384 คน

แผนภูมิ 1 จำนวนประชากรอายุ 18 ปีขึ้นไป จำแนกตามประสบการณ์การประสบอุบัติเหตุจากการเดินทางทางถนน



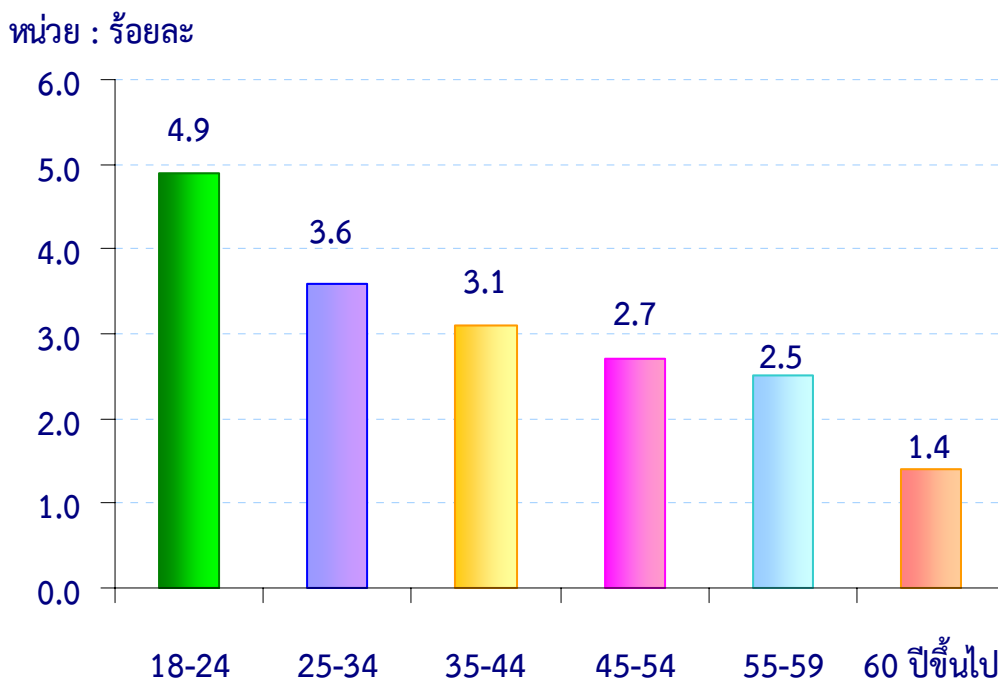
เมื่อพิจารณาถึงเพศของผู้ประสบอุบัติเหตุจากการเดินทางทางถนน พบว่าเพศชายมีจำนวนผู้ประสบอุบัติเหตุจากการเดินทางทางถนน 1.1 ล้านคน หรือร้อยละ 69.7 ส่วนเพศหญิงมีผู้ประสบอุบัติเหตุ 5 แสนคน หรือร้อยละ 30.3 โดยเพศชายเกิดอุบัติเหตุค่อนข้างมากกว่าเพศหญิงเกือบ 3 เท่าตัว

แผนภูมิ 2 ร้อยละของประชากรอายุ 18 ปีขึ้นไป ที่ประสบอุบัติเหตุจากการเดินทางทางถนน จำแนกตามเพศ



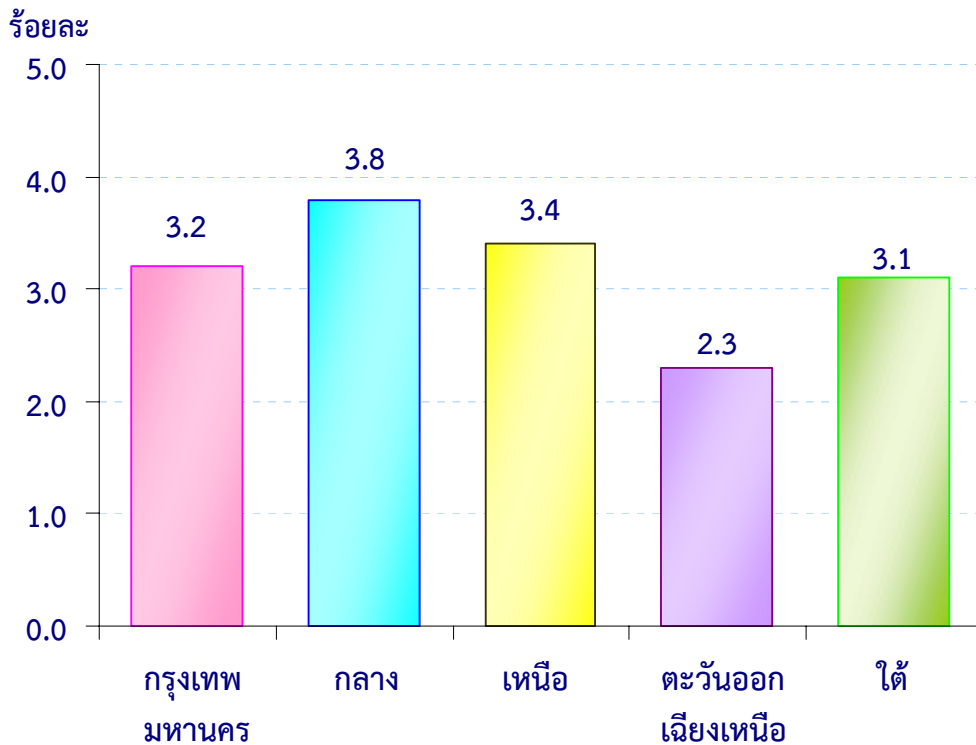
จากการสำรวจแต่ละกลุ่มอายุ พบว่า ผู้ที่อยู่ในกลุ่มอายุ 18 - 24 ปี จะเป็นกลุ่มอายุที่มีสัดส่วนของผู้ประสบอุบัติเหตุมากที่สุด คือ ร้อยละ 4.9 (หมายถึง ผู้ที่มีอายุ 18 - 24 ปี 100 คน มีผู้ประสบอุบัติเหตุจากการเดินทางทางถนน 4.9 คน) รองลงมาเป็นกลุ่มอายุ 25 - 34 ปี ร้อยละ 3.6 กลุ่มอายุ 35 - 34 ปี ร้อยละ 3.1 กลุ่มอายุ 45 - 54 ปี ร้อยละ 2.7 และกลุ่มอายุ 55 - 59 ปี ร้อยละ 2.5 ส่วนกลุ่มอายุที่มีสัดส่วนของผู้ประสบอุบัติเหตุต่ำที่สุดเป็นกลุ่มอายุ 60 ปีขึ้นไป ร้อยละ 1.4 จากข้อมูลกลุ่มผู้ที่อยู่ในวัยแรงงานที่เป็นกำลังหลักของทั้งครอบครัวและประเทศเป็นกลุ่มผู้ที่เกิดอุบัติเหตุค่อนข้างสูง ซึ่งทำให้ประเทศเกิดความสูญเสียทรัพยากรของชาติ

แผนภูมิ 3 สัดส่วนของประชากรอายุ 18 ปีขึ้นไป ที่ประสบอุบัติเหตุจากการเดินทางทางถนน จำแนกตามกลุ่มอายุ



เมื่อพิจารณาเป็นรายภาค พบว่า ภาคที่มีสัดส่วนของผู้ประสบอุบัติเหตุ และได้รับบาดเจ็บมากที่สุดเป็นประชากรที่อยู่ในภาคกลาง คือ ร้อยละ 3.8 รองลงมาเป็นภาคเหนือ ร้อยละ 3.4 กรุงเทพมหานคร ร้อยละ 3.2 ภาคใต้ ร้อยละ 3.1 และภาคตะวันออกเฉียงเหนือเป็นภาคที่มีผู้ประสบอุบัติเหตุ น้อยที่สุด ร้อยละ 2.3

แผนภูมิ 4 สัดส่วนของประชากรอายุ 18 ปีขึ้นไป ที่ประสบอุบัติเหตุจากการเดินทางทาง จำแนกเป็นรายภาค



สำหรับกลุ่มอาชีพของผู้ประสบอุบัติเหตุจากการเดินทางทางถนน ได้แก่ ผู้ปฏิบัติการโรงงานและเครื่องจักร และผู้ปฏิบัติงานด้านการประกอบเป็นกลุ่มอาชีพที่มีผู้ประสบอุบัติเหตุมากที่สุด คือ ร้อยละ 6.3 รองลงมาเป็นอาชีพขั้นพื้นฐานต่าง ๆ ในด้านการขายและการให้บริการ ร้อยละ 4.1 ผู้ประกอบวิชาชีพด้านเทคนิคสาขาต่าง ๆ และที่เกี่ยวข้อง และผู้ปฏิบัติงานด้านความสามารถทางฝีมือและธุรกิจการค้าเท่ากัน ร้อยละ 3.8 ส่วนอาชีพที่ประสบอุบัติเหตุจากการเดินทางทางถนนน้อยที่สุดคืออาชีพผู้ปฏิบัติงานที่มีฝีมือในด้านการเกษตรและการประมง ร้อยละ 2.4

ตาราง 1 สัดส่วนของผู้มีงานทำ ที่ประสบอุบัติเหตุจากการเดินทางทางถนน
จำแนกตามสายอาชีพ

อาชีพ	ร้อยละ
รวม	3.4
1. ผู้บัญญัติกฎหมาย ข้าราชการระดับอาวุโส และผู้จัดการ	3.3
2. ผู้ประกอบวิชาชีพด้านต่าง ๆ	3.1
3. ผู้ประกอบวิชาชีพด้านเทคนิคสาขาต่าง ๆ และที่เกี่ยวข้อง	3.8
4. เสมียน	2.5
5. พนักงานบริการและพนักงานในร้านค้าและตลาด	3.2
6. ผู้ปฏิบัติงานที่มีฝีมือในด้านการเกษตร และการประมง	2.4
7. ผู้ปฏิบัติงานด้านความสามารถทางฝีมือและธุรกิจการค้า	3.8
8. ผู้ปฏิบัติการโรงงาน เครื่องจักร และด้านการประกอบ	6.3
9. อาชีพขั้นพื้นฐานต่าง ๆ ในด้านการขายและการให้บริการ	4.1

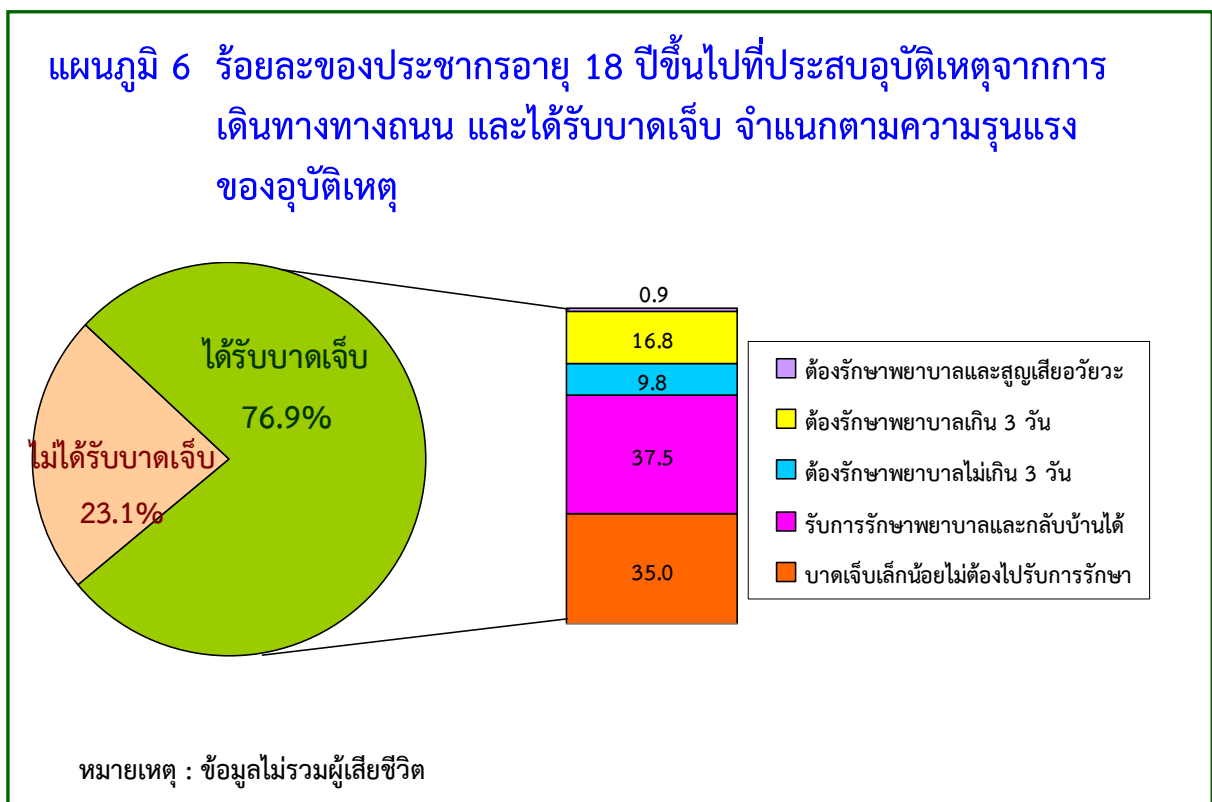
หมายเหตุ : จำนวนผู้ประสบอุบัติเหตุในแต่ละกลุ่มอาชีพนั้น ๆ

สำหรับ พาหนะที่ประสบอุบัติเหตุจากการเดินทางทางถนน ซึ่งส่วนใหญ่
เป็นรถจักรยานยนต์มากที่สุด ร้อยละ 74.2 รองลงมาเป็นรถยนต์ส่วนบุคคล
ร้อยละ 18.3 รถบรรทุก ร้อยละ 2.5 รถโดยสารสาธารณะ ร้อยละ 1.8 และ
พาหนะอื่น ๆ อีกร้อยละ 3.2 ตามลำดับ

กลุ่มที่ 3 ผู้ได้รับบาดเจ็บจนต้องเข้ารับการรักษาพยาบาลเกิน 3 วัน ร้อยละ 16.8

กลุ่มที่ 4 ได้รับบาดเจ็บจนต้องเข้ารับการรักษาพยาบาลไม่เกิน 3 วัน ร้อยละ 9.8

ส่วนกลุ่มที่ 5 เป็นผู้ที่ได้รับบาดเจ็บจนต้องเข้ารับการรักษาพยาบาล และต้องสูญเสียอวัยวะ ร้อยละ 0.9

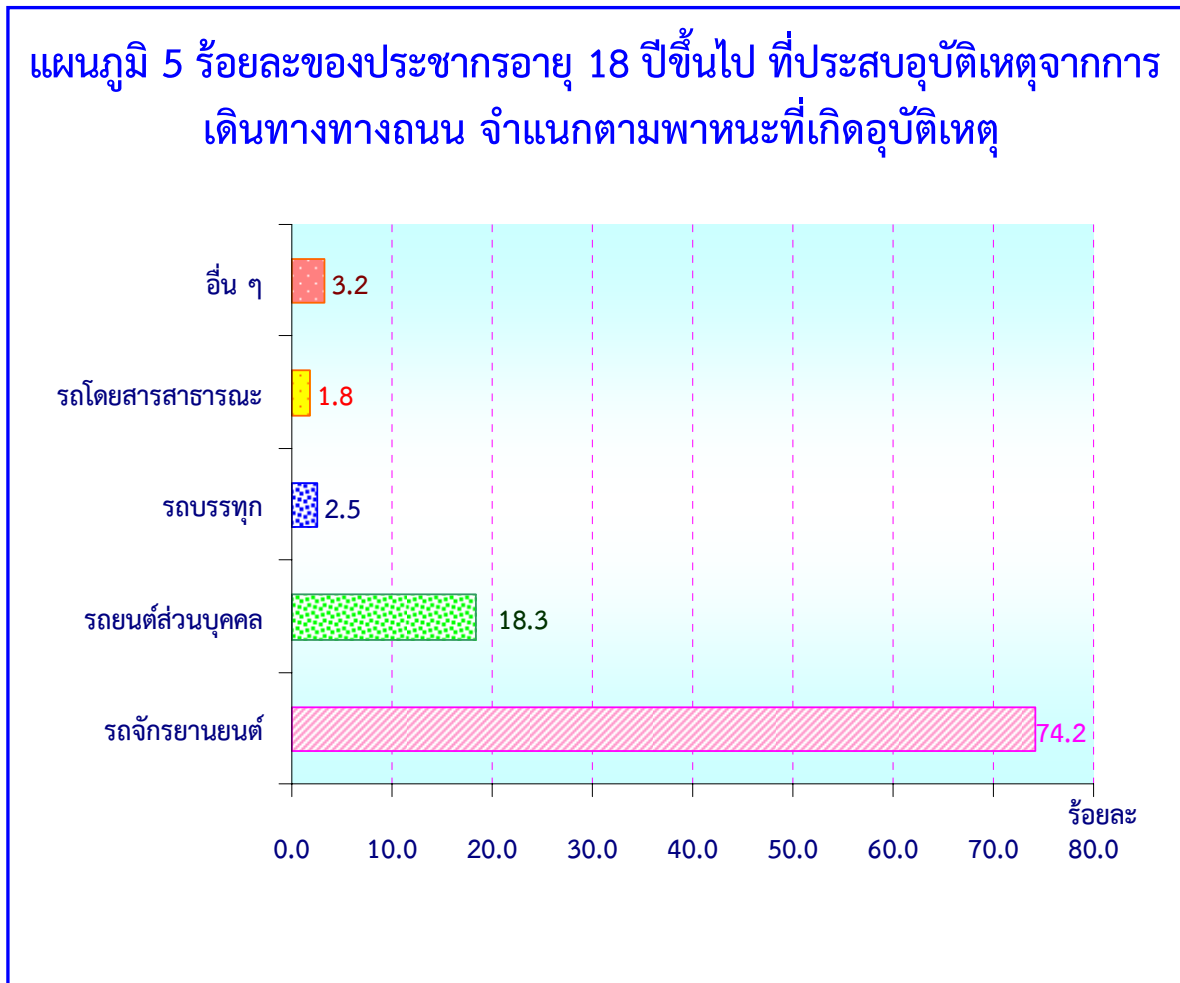


เมื่อสอบถามความคิดเห็นของผู้ประสบอุบัติเหตุถึง สาเหตุของการเกิดอุบัติเหตุ ประชาชนให้ความเห็นว่า สาเหตุหลักเกิดจากผู้ขับขี่ขาดวินัยจากการขับขี่ทางจราจรมากที่สุด ร้อยละ 31.8 รองลงมาเกิดจากถนนขรุขระ แสงสว่างไม่พอ ทางคดเคี้ยว ร้อยละ 25.3 เมาแล้วขับ ร้อยละ 11.4 สภาพอากาศ/ทัศนวิสัยไม่ดี ร้อยละ 6.4 สภาพพาหนะไม่พร้อม ร้อยละ 5.2 ผู้ขับขี่ไม่มีความรู้ในการขับขี่ที่ถูกต้อง ร้อยละ 4.6 และที่เหลือเป็นสาเหตุอื่น ๆ

ตาราง 2 ร้อยละของประชากรผู้ประสบอุบัติเหตุ ที่ให้ความคิดเห็นถึงสาเหตุของการเกิดอุบัติเหตุ จำแนกตามเพศ

สาเหตุของการเกิดอุบัติเหตุ	รวม	ชาย	หญิง
ยอดรวม	100.0	100.0	100.0
ผู้ขับขี่ขาดวินัยการจราจร	31.8	31.2	33.0
ถนนขรุขระ แสงสว่างไม่พอ คดเคี้ยว ฯลฯ	25.3	24.8	26.6
เมาแล้วขับ	11.4	14.5	4.4
สภาพอากาศ / ทัศนวิสัยไม่ดี	6.4	6.2	6.8
สภาพพาหนะไม่พร้อม	5.2	5.2	5.2
ผู้ขับขี่ไม่มีความรู้ในการขับขี่ที่ถูกต้อง	4.6	3.8	6.4
ป้ายจราจรไม่ชัดเจน	0.7	0.9	0.3
อื่น ๆ	14.7	13.5	17.4





ส่วนความรุนแรงที่เกิดจากการเกิดอุบัติเหตุ จากการสำรวจ พบว่า ในการเกิดอุบัติเหตุจากการเดินทางทางถนนจะมีจำนวนของผู้ได้รับบาดเจ็บร้อยละ 76.9 และผู้ที่ไม่ได้รับบาดเจ็บ ร้อยละ 23.1 หากพิจารณาเฉพาะผู้ที่ได้รับบาดเจ็บ เมื่อแยกตามความรุนแรงของการประสบอุบัติเหตุ ดังนี้

กลุ่มที่ 1 เป็นผู้ที่ได้รับบาดเจ็บซึ่งต้องรับการรักษาพยาบาลและกลับบ้านได้ ร้อยละ 37.5

กลุ่มที่ 2 เป็นผู้ได้รับบาดเจ็บเล็กน้อย ไม่ต้องไปรับการรักษาพยาบาล ร้อยละ 35.0

สารบัญ

	หน้า
คำนำ	i
บทสรุปสำหรับผู้บริหาร	iii
สารบัญตาราง	xii
สารบัญแผนภูมิ	xiii
สรุปข้อมูลที่สำคัญจากการสำรวจ	
1. การประสออุบัติเหตุจากการเดินทางทางถนน	1
2. ลักษณะทั่วไป ของผู้ที่ประสออุบัติเหตุจากการเดินทางทางถนน	2
1) เพศ	2
2) กลุ่มอายุ	2
3) รายภาค	4
4) อาชีพ	5
3. ลักษณะการประสออุบัติเหตุจากการเดินทางทางถนน	6
1) พาหนะในการเดินทางที่ประสออุบัติเหตุ	6
1.1) พาหนะในการเดินทางที่ประสออุบัติเหตุ ตามกลุ่มอายุ	7
1.2) พาหนะในการเดินทางที่ประสออุบัติเหตุ ตามภูมิภาค	8
2) เหตุผล / ความจำเป็นของการเดินทาง	9
3) การได้รับบาดเจ็บ / ความรุนแรงของอุบัติเหตุ	11
4) สาเหตุของการเกิดอุบัติเหตุ	13
ภาคผนวก	15
ตารางสถิติ	19

สารบัญตาราง

		หน้า
ตาราง 1	ร้อยละของผู้มีงานทำ ที่ประสบอุบัติเหตุจากการเดินทางทางถนน จำแนกตามสายอาชีพ	5
ตาราง 2	ร้อยละของประชากรอายุ 18 ปีขึ้นไป ที่ประสบอุบัติเหตุจากการเดินทางทางถนน จำแนกตามพาหนะที่ใช้ในการเดินทาง และเพศ	7
ตาราง 3	ร้อยละของประชากรอายุ 18 ปีขึ้นไป ที่ประสบอุบัติเหตุจากการเดินทางทางถนน จำแนกตามพาหนะที่ใช้ในการเดินทาง และกลุ่มอายุ	8
ตาราง 4	ร้อยละของประชากรอายุ 18 ปีขึ้นไป ที่ประสบอุบัติเหตุจากการเดินทางทางถนน จำแนกตามพาหนะที่ใช้ในการเดินทาง และภาค	9
ตาราง 5	ร้อยละของประชากรอายุ 18 ปีขึ้นไป ที่ประสบอุบัติเหตุจากการเดินทางทางถนน จำแนกตามเหตุผล/ความจำเป็นของการเดินทาง และเพศ	10
ตาราง 6	ร้อยละของประชากรอายุ 18 ปีขึ้นไป ที่ประสบอุบัติเหตุจากการเดินทางทางถนน จำแนกสาเหตุของการเกิดอุบัติเหตุ และเพศ	13

สารบัญแผนภูมิ

		หน้า
แผนภูมิ 1	จำนวนประชากรอายุ 18 ปีขึ้นไป จำแนกตามประสบการณ์การประสบอุบัติเหตุจากการเดินทางทางถนน	1
แผนภูมิ 2	ร้อยละของประชากรอายุ 18 ปีขึ้นไป ที่ประสบอุบัติเหตุจากการเดินทางทางถนน จำแนกตามเพศ	2
แผนภูมิ 3	สัดส่วนของประชากรอายุ 18 ปีขึ้นไป ที่ประสบอุบัติเหตุจากการเดินทางทางถนน จำแนกตามกลุ่มอายุ	3
แผนภูมิ 4	สัดส่วนของประชากรอายุ 18 ปีขึ้นไป ที่ประสบอุบัติเหตุจากการเดินทางทางถนน จำแนกตามรายภาค	4
แผนภูมิ 5	สัดส่วนของผู้มีงานทำ ที่ประสบอุบัติเหตุจากการเดินทางทางถนน จำแนกตามภาคอุตสาหกรรมที่สำคัญ	6
แผนภูมิ 6	ร้อยละของประชากรอายุ 18 ปีขึ้นไป ที่ประสบอุบัติเหตุจากการเดินทางทางถนน จำแนกตามเหตุผลและความจำเป็นของการเดินทาง และเพศ	11
แผนภูมิ 7	ร้อยละของประชากรอายุ 18 ปีขึ้นไป ที่ประสบอุบัติเหตุจากการเดินทางทางถนน และได้รับบาดเจ็บ จำแนกตามความรุนแรงของอุบัติเหตุ	12

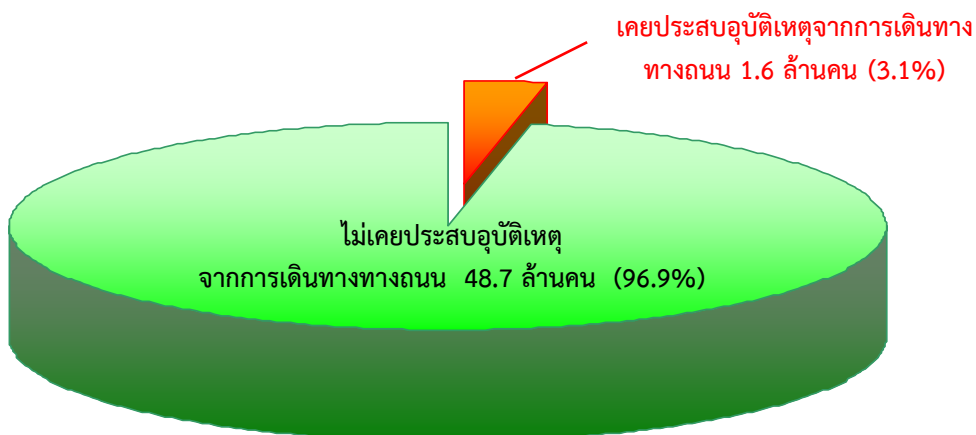
สรุปข้อมูลที่สำคัญจากการสำรวจ

ผลการสำรวจความปลอดภัยในการเดินทางทางถนนของประชากร พ.ศ. 2553 เพื่อมีข้อมูลประกอบการวางแผน และกำหนดนโยบายด้านความปลอดภัย ตลอดจนแผนการรณรงค์ป้องกัน เพื่อลดอุบัติเหตุ ซึ่งผลการสำรวจสามารถสรุปได้ดังนี้

1. การประสบอุบัติเหตุจากการเดินทางทางถนน

ผลการสำรวจจากประชากรอายุ 18 ปีขึ้นไป ในปี 2553 พบว่ามีจำนวนทั้งสิ้น 50.3 ล้านคน ในรอบปีที่ผ่านมา มีผู้ที่ไม่เคยประสบอุบัติเหตุจากการเดินทางทางถนน จำนวน 48.7 ล้านคน หรือคิดเป็นร้อยละ 96.9 และมีผู้ที่เคยประสบอุบัติเหตุจากการเดินทางทางถนน จำนวน 1.6 ล้านคน หรือคิดเป็นร้อยละ 3.1 ซึ่งเห็นได้ว่า ในแต่ละวันโดยเฉลี่ยแล้วจะมีประชาชนประสบอุบัติเหตุและได้รับบาดเจ็บจากการเดินทางทางถนนวันละ 4,384 คน

แผนภูมิ 1 จำนวนประชากรอายุ 18 ปีขึ้นไป จำแนกตามประสบการณ์การประสบอุบัติเหตุจากการเดินทางทางถนน

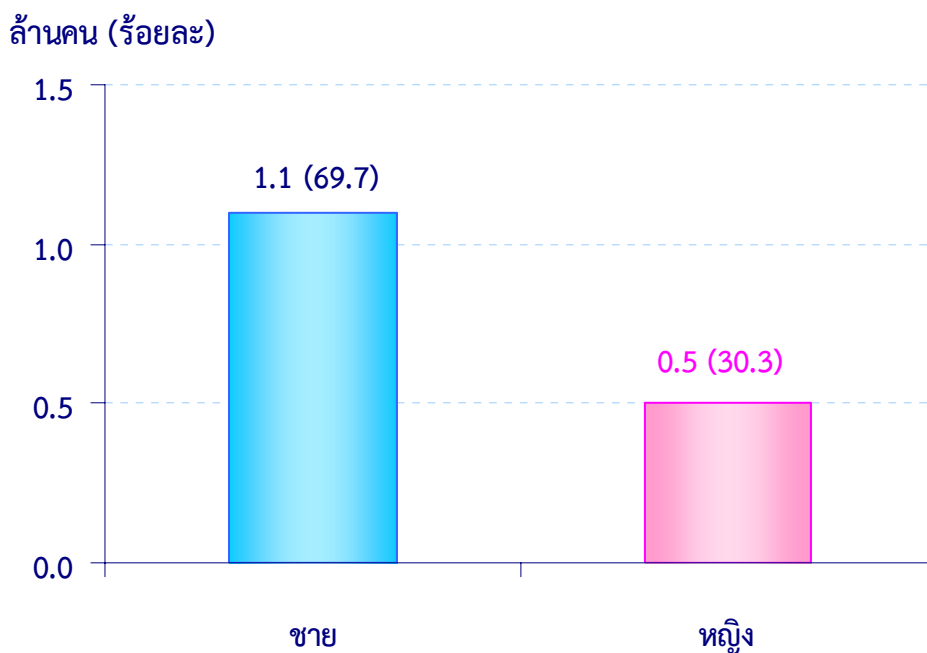


2. ลักษณะทั่วไป ของผู้ที่ประสบอุบัติเหตุจากการเดินทางทางถนน

1) เพศ

เมื่อพิจารณาถึงผู้ประสบอุบัติเหตุจากการเดินทางทางถนน พบว่าเพศชายมีจำนวนผู้ประสบอุบัติเหตุจากการเดินทางทางถนน 1.1 ล้านคน หรือคิดเป็นร้อยละ 69.7 ส่วนเพศหญิงมีผู้ประสบอุบัติเหตุ 0.5 แสนคนหรือคิดเป็นร้อยละ 30.3 จากผลการสำรวจเพศชายเกิดอุบัติเหตุมากกว่าเพศหญิงเกือบ 3 เท่า

แผนภูมิ 2 ร้อยละของประชากรอายุ 18 ปีขึ้นไป ที่ประสบอุบัติเหตุจากการเดินทางทางถนน จำแนกตามเพศ

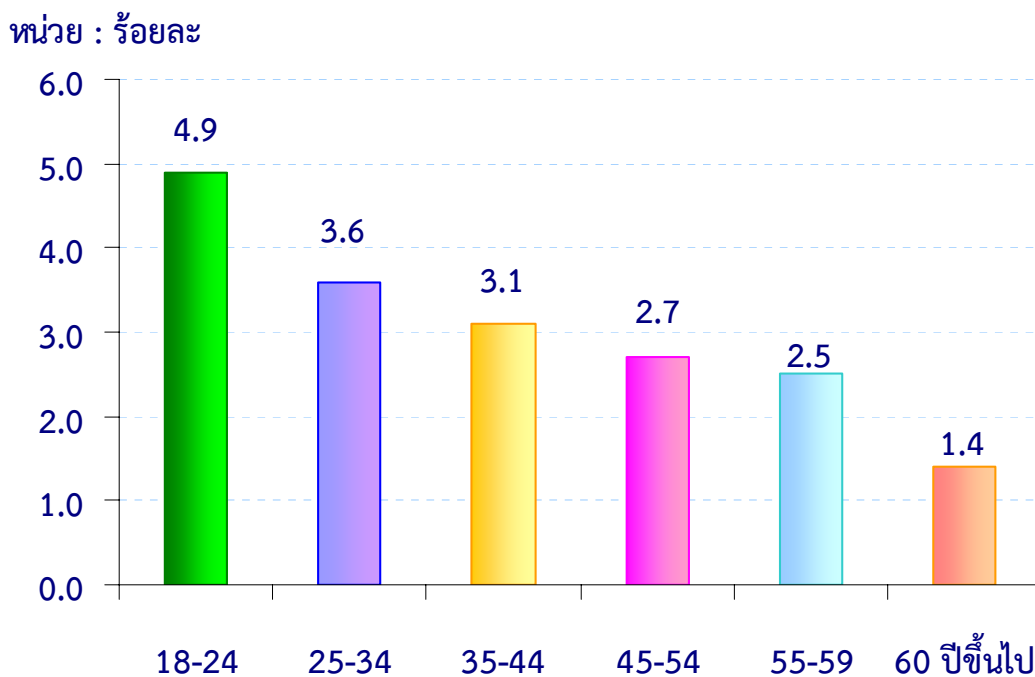


2) กลุ่มอายุ

เมื่อพิจารณาในแต่ละกลุ่มอายุ พบว่า ผู้ที่อยู่ในกลุ่มอายุ 18 - 24 ปี จะเป็นกลุ่มอายุที่มีสัดส่วนของผู้ประสบอุบัติเหตุมากที่สุดร้อยละ 4.9 (คือในกลุ่มผู้มีอายุ 18 - 24 ปี 100 คน จะมีผู้ประสบอุบัติเหตุจากการเดินทางทางถนนถึง

4.9 คน) รองลงมาเป็นกลุ่มอายุ 25 – 34 ปี ร้อยละ 3.6 กลุ่มอายุ 35 – 34 ปี ร้อยละ 3.1 กลุ่มอายุ 45 - 54 ปี ร้อยละ 2.7 และกลุ่มอายุ 55 – 59 ปี ร้อยละ 2.5 ส่วนกลุ่มอายุที่ประสบอุบัติเหตุน้อยที่สุดเป็นกลุ่มอายุ 60 ปีขึ้นไป ร้อยละ 1.4 จากผลการสำรวจเห็นได้ว่า กลุ่มผู้ที่อยู่ในกลุ่มอายุวัยแรงงาน หรือผู้ที่อยู่ในกลุ่มอายุ 18-34 ปี จะเป็นกลุ่มผู้ที่เกิดอุบัติเหตุค่อนข้างมาก ทำให้ประเทศเกิดความสูญเสียทรัพยากรบุคคลเร็วกว่าในวัยอันควร

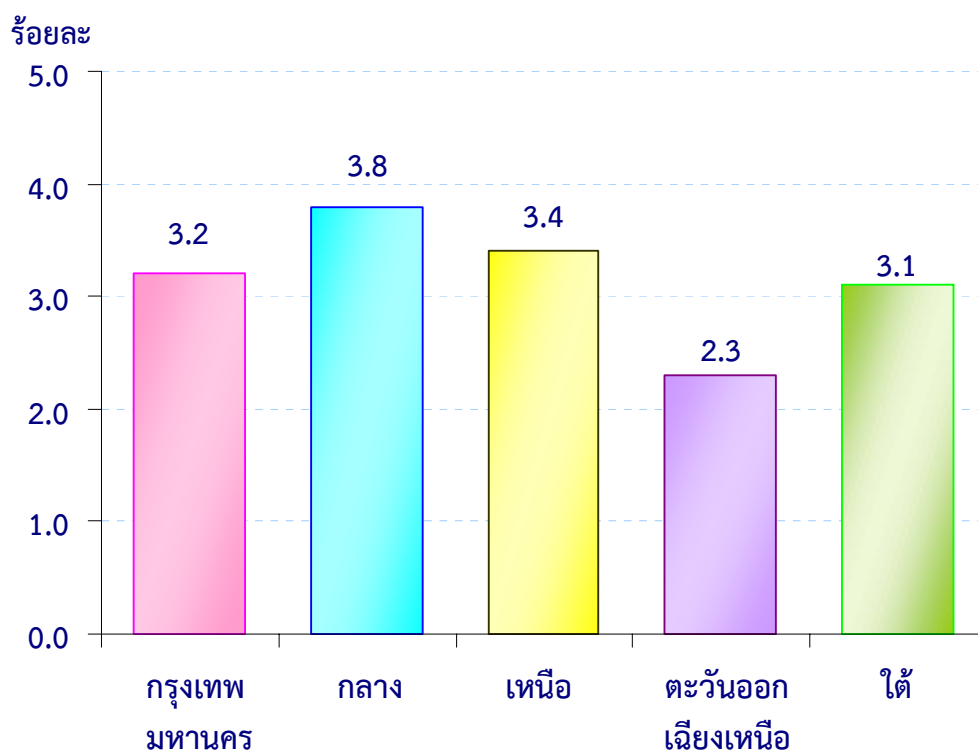
แผนภูมิ 3 สัดส่วนของประชากรอายุ 18 ปีขึ้นไป ที่ประสบอุบัติเหตุจากการเดินทางทางถนน จำแนกตามกลุ่มอายุ



3) รายภาค

ส่วนผู้ประสบอุบัติเหตุจากการเดินทางทางถนน เป็นรายภาค พบว่าภาคที่มีสัดส่วนของผู้ประสบภัยมากที่สุดเป็นผู้อยู่ในภาคกลาง ร้อยละ 3.8 รองลงมาเป็นภาคเหนือ ร้อยละ 3.4 กรุงเทพมหานคร ร้อยละ 3.2 ภาคใต้ ร้อยละ 3.1 และภาคตะวันออกเฉียงเหนือเป็นภาคที่มีผู้ประสบอุบัติเหตุฯ น้อยที่สุด ร้อยละ 2.3

แผนภูมิ 4 สัดส่วนของประชากรอายุ 18 ปีขึ้นไป ที่ประสบอุบัติเหตุจากการเดินทางทาง จำแนกตามรายภาค



4) อาชีพ

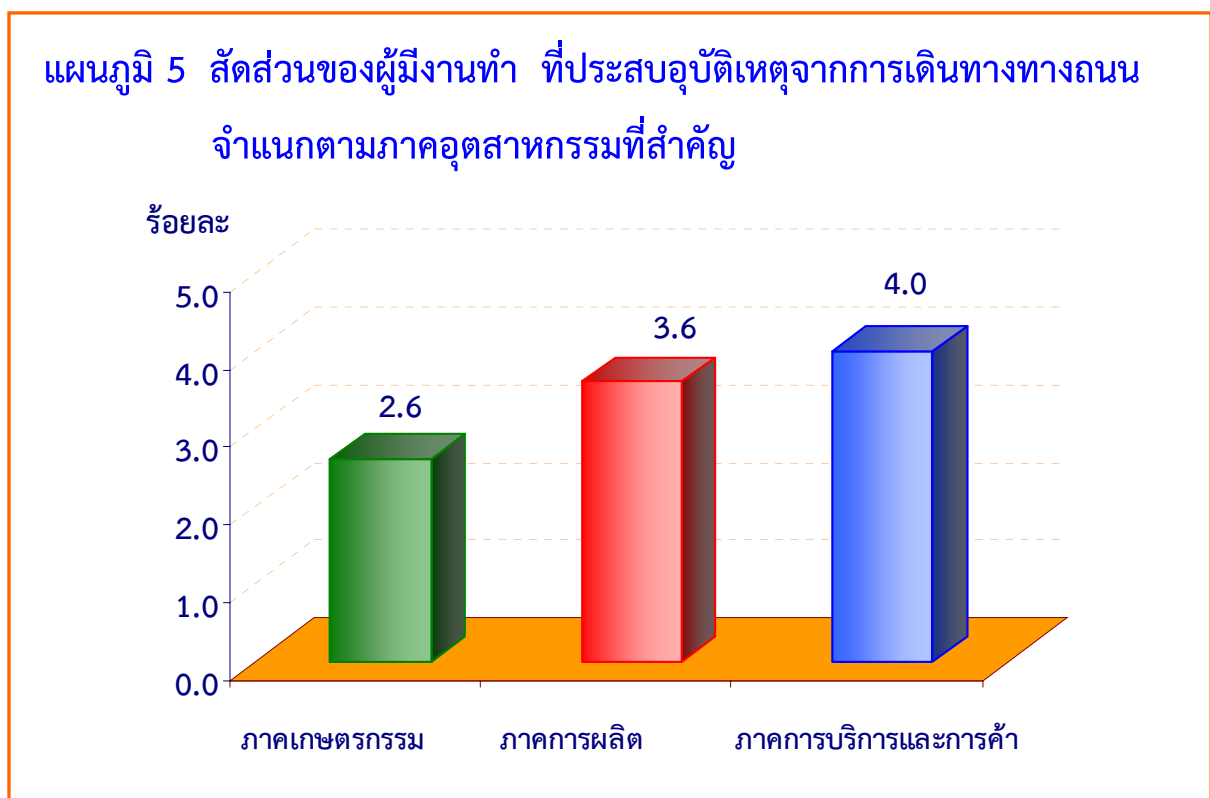
สำหรับสาขาอาชีพที่มีผู้ประสบอุบัติเหตุจากการเดินทางทางถนน ได้แก่ ผู้ปฏิบัติการโรงงาน เครื่องจักรและผู้ปฏิบัติงานด้านการประกอบ เป็นกลุ่มอาชีพที่มีผู้ประสบอุบัติเหตุมากที่สุด ร้อยละ 6.3 รองลงมาเป็นอาชีพชั้นพื้นฐานต่าง ๆ ในด้านการขายและการให้บริการ ร้อยละ 4.1 ผู้ประกอบวิชาชีพด้านเทคนิคสาขาต่าง ๆ และที่เกี่ยวข้อง และผู้ปฏิบัติงานด้านความสามารถทางฝีมือและธุรกิจการค้าเท่ากัน ร้อยละ 3.8 ส่วนอาชีพที่ประสบอุบัติเหตุจากการเดินทางทางถนนน้อยที่สุดคือ อาชีพผู้ปฏิบัติงานที่มีฝีมือในด้านการเกษตรและการประมง ร้อยละ 2.4

**ตาราง 1 สัดส่วนของผู้มีงานทำ ที่ประสบอุบัติเหตุจากการเดินทางทางถนน
จำแนกตามสายอาชีพ**

อาชีพ	ร้อยละ
รวม	3.4
1. ผู้บัญญัติกฎหมาย ข้าราชการระดับอาวุโส และผู้จัดการ	3.3
2. ผู้ประกอบวิชาชีพด้านต่าง ๆ	3.1
3. ผู้ประกอบวิชาชีพด้านเทคนิคสาขาต่าง ๆ และที่เกี่ยวข้อง	3.8
4. เสมียน	2.5
5. พนักงานบริการและพนักงานในร้านค้าและตลาด	3.2
6. ผู้ปฏิบัติงานที่มีฝีมือในด้านการเกษตร และการประมง	2.4
7. ผู้ปฏิบัติงานด้านความสามารถทางฝีมือและธุรกิจการค้า	3.8
8. ผู้ปฏิบัติการโรงงาน เครื่องจักร และด้านการประกอบ	6.3
9. อาชีพชั้นพื้นฐานต่าง ๆ ในด้านการขายและการให้บริการ	4.1

หมายเหตุ : จำนวนผู้ประสบอุบัติเหตุในแต่ละกลุ่มอาชีพนั้น ๆ

เมื่อพิจารณา ถึงสัดส่วนของผู้มีงานทำที่ประสบอุบัติเหตุ ตามภาคอุตสาหกรรมที่สำคัญ พบว่า ผู้ที่ทำงานในภาคการบริการและการค้า ประสบอุบัติเหตุจากการเดินทางทางถนนมากที่สุด ร้อยละ 4.0 รองลงมาเป็นผู้ทำงานในภาคการผลิต ร้อยละ 3.6 และผู้ทำงานในภาคเกษตรกรรม ร้อยละ 2.6



3. ลักษณะการประสบอุบัติเหตุจากการเดินทางทางถนน

1) พาหนะในการเดินทางที่ประสบอุบัติเหตุ

ผู้ประสบอุบัติเหตุจากการเดินทางทางถนน เป็นการประสบอุบัติเหตุจากการใช้รถจักรยานยนต์มากที่สุด ร้อยละ 74.2 รองลงมาเป็นการประสบอุบัติเหตุจากการเดินทางโดยรถยนต์ส่วนบุคคล ร้อยละ 18.3 รถบรรทุก ร้อยละ 2.5 รถโดยสารสาธารณะ ร้อยละ 1.8 และพาหนะอื่น ๆ อีกร้อยละ 3.2 ตามลำดับ

ตาราง 2 ร้อยละของประชากรอายุ 18 ปีขึ้นไป ที่ประสบอุบัติเหตุจากการเดินทางทางถนน จำแนกตามพาหนะที่ใช้ในการเดินทาง และเพศ

พาหนะที่ใช้ในการเดินทางไปประสบอุบัติเหตุ	รวม	ชาย	หญิง
ยอดรวม	100.0	100.0	100.0
รถยนต์ส่วนบุคคล	18.3	19.2	16.0
รถโดยสารสาธารณะ			
- ในจังหวัด	1.3	1.2	1.6
- ต่างจังหวัด	0.5	0.3	1.0
รถบรรทุก	2.5	3.0	1.4
รถจักรยานยนต์	74.2	73.2	76.7
อื่น ๆ	3.2	3.1	3.3

1.1) พาหนะในการเดินทางที่ประสบอุบัติเหตุ ตามกลุ่มอายุ

หากพิจารณาพาหนะที่เกิดอุบัติเหตุ พบว่า รถจักรยานยนต์เป็นพาหนะที่ประสบอุบัติเหตุมากที่สุด โดยเฉพาะอย่างยิ่ง ในกลุ่มเยาวชน (18 - 24 ปี) มีมากถึงร้อยละ 88.3 ถือว่าเป็นอัตราการเกิดอุบัติเหตุมากกว่ากลุ่มอายุอื่นๆ รองลงมาเป็นกลุ่มวัยผู้ใหญ่ (25 - 59 ปี) และวัยสูงอายุ (60 ปีขึ้นไป) ตามลำดับ สำหรับรถยนต์ส่วนบุคคล เป็นพาหนะที่เกิดอุบัติเหตุในลำดับรองลงมา โดยเกิดอุบัติเหตุมากที่สุดในกลุ่มวัยผู้ใหญ่ (25 - 54 ปี) ร้อยละ 21.4 รองลงมาเป็นกลุ่มวัยสูงอายุ (60 ปีขึ้นไป) และกลุ่มวัยเยาวชน (18 - 24 ปี) ตามลำดับ สำหรับพาหนะอื่น ๆ มีเพียงเล็กน้อยไม่แตกต่างกัน เห็นได้ว่าพาหนะที่เกิดอุบัติเหตุมีความสัมพันธ์กับอายุของผู้ประสบอุบัติเหตุ โดยรถจักรยานยนต์ที่เกิด

อุบัติเหตุผู้ประสบอุบัติเหตุจะอยู่ในกลุ่มวัยเยาวชน(18 - 24 ปี) มากกว่ากลุ่มอื่น ๆ
 ขณะที่ การเกิดอุบัติเหตุของรถยนต์ส่วนบุคคลจะเกิดอุบัติเหตุกับกลุ่มวัยผู้ใหญ่
 (25-54 ปี)

ตาราง 3 ร้อยละของประชากร ที่ประสบอุบัติเหตุจากการเดินทางทางถนน
 จำแนกตามพาหนะที่ใช้ในการเดินทาง และกลุ่มอายุ

พาหนะที่ใช้ในการเดินทาง ไปประสบอุบัติเหตุ	รวม	วัยเยาวชน (18-24 ปี)	วัยผู้ใหญ่ (25-59 ปี)	วัยผู้สูงอายุ (60 ปีขึ้นไป)
ยอดรวม	100.0	100.0	100.0	100.0
รถยนต์ส่วนบุคคล	18.3	8.7	21.4	18.5
รถโดยสารสาธารณะ				
- ในจังหวัด	1.3	1.0	1.3	2.1
- ต่างจังหวัด	0.5	0.2	0.6	0.3
รถบรรทุก	2.5	1.2	3.0	1.8
รถจักรยานยนต์	74.2	88.3	70.1	68.9
อื่น ๆ	3.2	0.6	3.5	8.4

1.2) พาหนะในการเดินทางที่ประสบอุบัติเหตุตามภูมิภาค

เมื่อพิจารณาพาหนะที่ประสบอุบัติเหตุ ในแต่ละภูมิภาค พบว่า เป็นการประสบอุบัติเหตุจากการใช้รถจักรยานยนต์ มากที่สุดในทุกภาค โดยภาคใต้มากที่สุด รองลงมาเป็นภาคเหนือ ภาคกลาง ภาคตะวันออกเฉียงเหนือ และกรุงเทพมหานคร ตามลำดับ สำหรับพาหนะที่ประสบอุบัติเหตุรองลงมาเป็นรถยนต์ส่วนบุคคล ซึ่งพบการเกิดอุบัติเหตุในกรุงเทพมหานครมากที่สุด ส่วนพาหนะอื่นๆ มีเพียงเล็กน้อยไม่แตกต่างกันนักในแต่ละภูมิภาค

ตาราง 4 ร้อยละของประชากร ที่ประสบอุบัติเหตุจากการเดินทางทางถนน
จำแนกตามพาหนะที่ใช้ในการเดินทาง และภาค

พาหนะที่ใช้ในการเดินทาง ไปประสบอุบัติเหตุ	ทั่วราชอาณาจักร	กรุงเทพมหานคร	ภาคกลาง	ภาคเหนือ	ภาคตะวันออกเฉียงเหนือ	ภาคใต้
ยอดรวม	100.0	100.0	100.0	100.0	100.0	100.0
รถยนต์ส่วนบุคคล	18.3	38.8	15.7	16.1	15.5	15.6
รถโดยสารสาธารณะ						
- ในจังหวัด	1.3	5.2	1.2	-	1.1	0.5
- ต่างจังหวัด	0.5	1.2	0.6	0.3	0.1	0.7
รถบรรทุก	2.5	2.1	3.1	2.1	2.5	2.1
รถจักรยานยนต์	74.2	50.5	77.3	78.5	74.3	80.3
อื่น ๆ	3.2	2.1	2.0	3.0	6.5	0.7

2) เหตุผล / ความจำเป็นของการเดินทาง

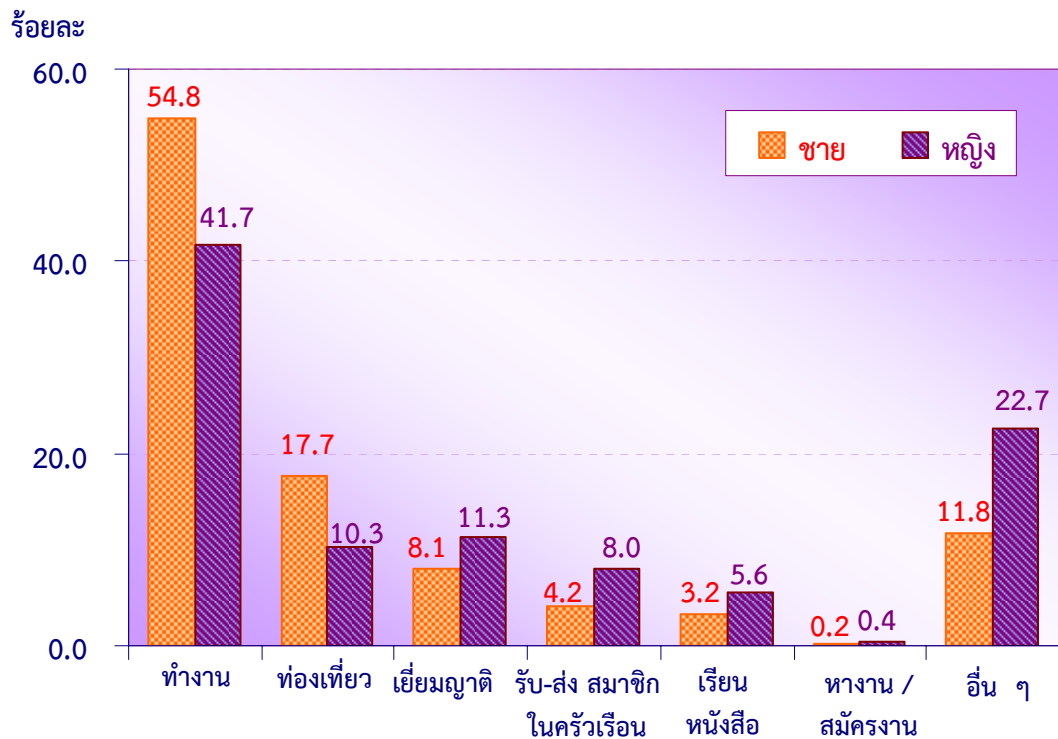
ในจำนวนผู้ประสบอุบัติเหตุจากการเดินทางทางถนน เมื่อแยกพิจารณาตามเหตุผล / ความจำเป็นของการเดินทางที่ไปประสบอุบัติเหตุ พบว่า จะประสบอุบัติเหตุขณะเดินทางไปทำงานมากที่สุด ร้อยละ 50.8 รองลงมาเป็นการเดินทางท่องเที่ยว ร้อยละ 15.5 ไปเยี่ยมญาติ ร้อยละ 9.0 ไปรับ - ส่งสมาชิกในครัวเรือน ร้อยละ 5.4 ไปเรียนหนังสือ ร้อยละ 3.9 ไปทำงาน / สมัครงาน ร้อยละ 0.2 และอื่น ๆ อีกร้อยละ 15.1 ตามลำดับ

ตาราง 5 ร้อยละของประชากรอายุ 18 ปีขึ้นไป ที่ประสบอุบัติเหตุจากการเดินทางทางถนน จำแนกตามเหตุผล / ความจำเป็นของการเดินทาง และเพศ

เหตุผล / ความจำเป็นของการเดินทาง	รวม	ชาย	หญิง
ยอดรวม	100.0	100.0	100.0
ทำงาน	50.8	54.8	41.7
ท่องเที่ยว	15.5	17.7	10.3
เรียนหนังสือ	3.9	3.2	5.6
หางาน / สมัครงาน	0.3	0.2	0.4
เยี่ยมญาติ	9.0	8.1	11.3
รับ - ส่ง สมาชิกในครัวเรือน	5.4	4.2	8.0
อื่นๆ	15.1	11.8	22.7

เมื่อพิจารณาเปรียบเทียบระหว่างชายและหญิง พบว่า ชายจะประสบอุบัติเหตุจากการเดินทางทางถนน ขณะไปทำงานและท่องเที่ยวมากกว่าหญิง ขณะที่ หญิงนั้นจะประสบอุบัติเหตุจากการเดินทางทางถนนขณะไปเยี่ยมญาติรับ - ส่ง สมาชิกในครัวเรือน หรือเพื่อไปเรียนหนังสือมีมากกว่าชาย

แผนภูมิ 6 ร้อยละของประชากรอายุ 18 ปีขึ้นไปที่ประสบอุบัติเหตุจากการเดินทางทางถนน จำแนกตามเหตุผลและความจำเป็นของการเดินทางและเพศ

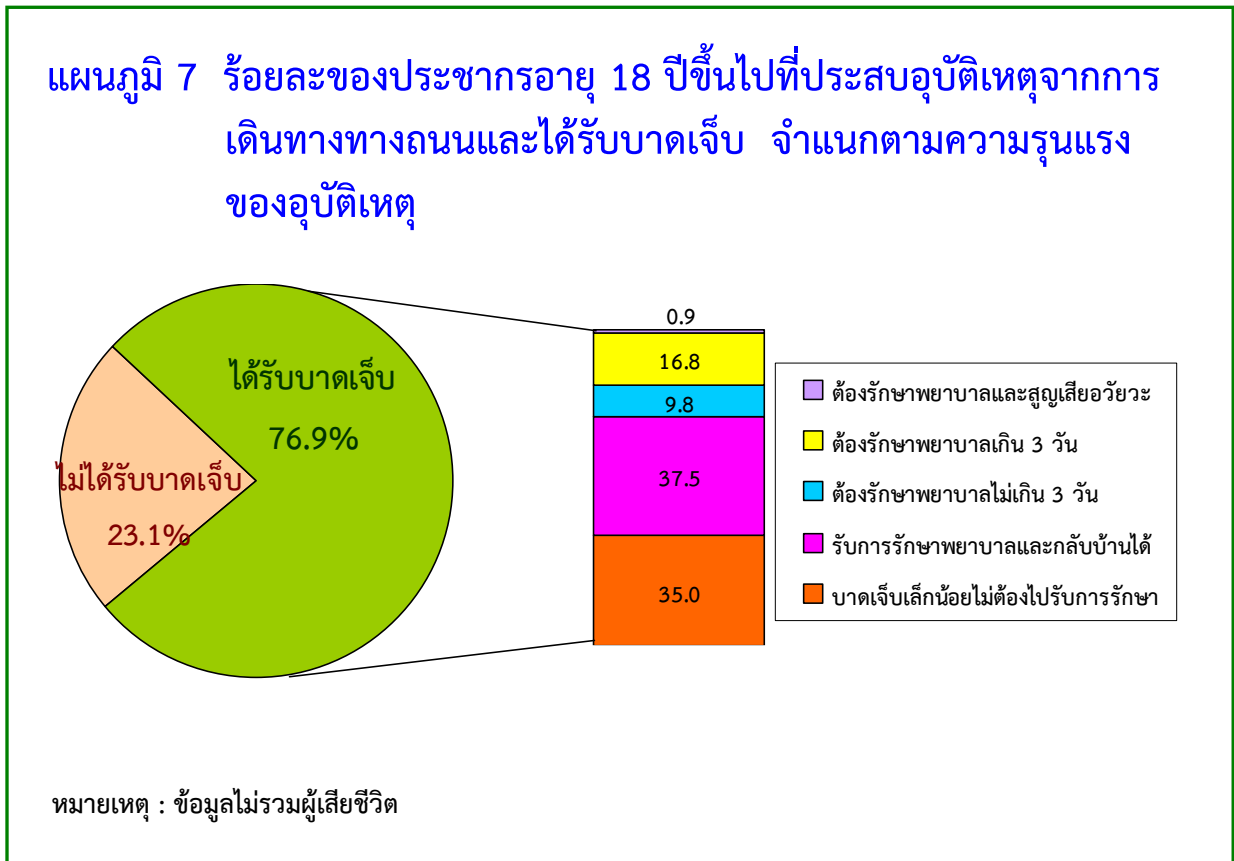


3) การได้รับบาดเจ็บ / ความรุนแรงของอุบัติเหตุ

ในจำนวนผู้ประสบอุบัติเหตุจากการเดินทางทางถนน พบว่า ผู้ประสบอุบัติเหตุส่วนใหญ่ได้รับบาดเจ็บ ร้อยละ 76.9 และผู้ที่ไม่ได้รับบาดเจ็บมีเพียงร้อยละ 23.1

เมื่อพิจารณา ผู้ที่ได้รับบาดเจ็บจากการประสบอุบัติเหตุในการเดินทางทางถนน แยกตามความรุนแรงของอุบัติเหตุ พบว่า เป็นผู้ที่ได้รับบาดเจ็บซึ่งต้องการรักษาพยาบาลและกลับบ้านได้ ร้อยละ 37.5 รองลงมาได้รับบาดเจ็บเล็กน้อย ไม่ต้องไปรักษาพยาบาล ร้อยละ 35.0 ได้รับบาดเจ็บจนต้องเข้ารับ

การรักษาพยาบาลเกิน 3 วัน ร้อยละ 16.8 และได้รับบาดเจ็บจนต้องเข้ารับการ
รักษาพยาบาลไม่เกิน 3 วัน ร้อยละ 9.8 ส่วนที่เหลือ เป็นผู้ที่ได้รับบาดเจ็บจนต้องเข้า
รับการรักษาพยาบาลและสูญเสียอวัยวะ ร้อยละ 0.9 ตามลำดับ



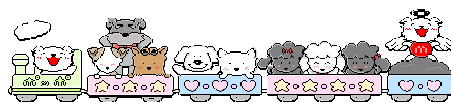
4) สาเหตุของการเกิดอุบัติเหตุ

เมื่อพิจารณา ผู้ประสบอุบัติเหตุจากการเดินทางทางถนน แยกตาม
สาเหตุของการเกิดอุบัติเหตุ พบว่า สาเหตุหลักของการเกิดอุบัติเหตุมาจากผู้ขับขี่ขาด
วินัยมากที่สุด ร้อยละ 31.8 รองลงมาเกิดจากถนนขรุขระ แสงสว่างไม่พอ
ทางคดเคี้ยว ร้อยละ 25.3 เมาแล้วขับ ร้อยละ 11.4 สภาพอากาศ/ทัศนวิสัยไม่ดี

ร้อยละ 6.4 สภาพพาหนะไม่พร้อม ร้อยละ 5.2 ผู้ขับขี่ไม่มีความรู้ในการขับขี่ที่ถูกต้อง ร้อยละ 4.6 และที่เหลือเป็นสาเหตุอื่น ๆ

ตาราง 6 ร้อยละของประชากรอายุ 18 ปีขึ้นไป ที่ประสบอุบัติเหตุจากการเดินทางทางถนน จำแนกตามสาเหตุของการเกิดอุบัติเหตุและเพศ

สาเหตุของการเกิดอุบัติเหตุ	รวม	ชาย	หญิง
ยอดรวม	100.0	100.0	100.0
ผู้ขับขี่ขาดวินัย	31.8	31.2	33.0
สภาพพาหนะไม่พร้อม	5.2	5.2	5.2
ผู้ขับขี่ไม่มีความรู้ในการขับขี่ที่ถูกต้อง	4.6	3.8	6.4
ถนนขรุขระ แสงสว่างไม่พอ คดเคี้ยว ฯลฯ	25.3	24.8	26.6
ป้ายจราจรไม่ชัดเจน	0.7	0.9	0.3
สภาพอากาศ / ทัศนวิสัยไม่ดี	6.4	6.2	6.8
เมาแล้วขับ	11.4	14.5	4.4
อื่น ๆ	14.7	13.5	17.4



ກາດພະວກ

ภาคผนวก

ความเป็นมาและวัตถุประสงค์

สำนักงานสถิติแห่งชาติ ได้ให้ความร่วมมือกรมการขนส่งทางบก ดำเนินการสำรวจความปลอดภัยในการเดินทางทางถนน โดยผนวกข้อมูลเข้ากับแบบสำรวจภาวะการทำงานของประชากรในไตรมาสที่ 2 พ.ศ. 2553 เพื่อให้มีข้อมูลประกอบการวางแผน และกำหนดนโยบายด้านความปลอดภัย ตลอดจนแผนการรณรงค์ป้องกัน เพื่อลดอุบัติเหตุ ให้แก่ ประชาชนที่ต้องเดินทางทางถนนให้เป็นไปตามปีแห่งความปลอดภัยจากการเดินทาง

ขอบข่ายและคุ่มรวม

ประชากรอายุ 18 ปีขึ้นไป ที่อาศัยอยู่ในครัวเรือนส่วนบุคคล และครัวเรือนพิเศษทั่วประเทศ

วิธีการเก็บรวบรวมข้อมูล

การสำรวจได้ดำเนินพร้อมกันทั่วประเทศ ในระหว่างวันที่ 1 - 12 ของเดือนเมษายน พฤษภาคม และมิถุนายน พ.ศ. 2553 ซึ่งผนวกข้อมูลกับแบบสำรวจภาวะการทำงานของประชากร ไตรมาสที่ 2 พ.ศ. 2553 มีจำนวนครัวเรือนที่ตกเป็นตัวอย่างทั้งสิ้นประมาณ 79,560 ครัวเรือนตัวอย่าง สำหรับวิธีการเก็บรวบรวมข้อมูลใช้การสัมภาษณ์หัวหน้าครัวเรือน หรือสมาชิกในครัวเรือนตัวอย่าง โดยพนักงานของสำนักงานสถิติแห่งชาติ ซึ่งมีประสบการณ์ในการสำรวจ และมีคู่มือการปฏิบัติงาน เก็บรวบรวมข้อมูลสำหรับใช้ในการปฏิบัติงานเพื่อให้ทุกคนปฏิบัติงานในแนวทางเดียวกัน

คำจำกัดความ

อุบัติเหตุ หมายถึง เหตุที่เกิดขึ้นจากการเดินทางโดยไม่ทันคิด เป็นความบังเอิญที่เกิดขึ้น โดยไม่ได้ตั้งใจ และไม่คาดฝันมาก่อน

การเดินทาง หมายถึง การเดินทางจากสถานที่แห่งหนึ่งไปยังอีกสถานที่หนึ่ง

ถนน หมายถึง ทางเดินรถ ทางเท้า ขอบทาง ไหล่ทาง ทางข้าม ตามกฎหมายว่าด้วยการจราจรทางบก ตรอก ซอย สะพาน หรือถนนส่วนบุคคล ซึ่งเจ้าของยินยอมให้ประชาชนใช้เป็นทางสัญจรได้

ในรอบปีที่แล้ว หมายถึง ระยะเวลา 1 ปี นับจากวันก่อนวันสัมภาษณ์ ย้อนหลังไป 1 ปี เช่น วันสัมภาษณ์คือวันที่ 9 เมษายน 2553 “รอบปีที่แล้วคือ ในช่วงระหว่างเดือนเมษายน 2552 จนถึงวันที่ 8 เมษายน 2553”

តារាងសិទ្ធិ

ตารางที่ 1 จำนวนประชากรอายุ 18 ปีขึ้นไป จำแนกตามประสบการณ์ การประสบอุบัติเหตุจากการเดินทางทางถนน เพศ และภาค พ.ศ. 2553

ประสบการณ์การประสบอุบัติเหตุ/เพศ	ทั่วราชอาณาจักร	กรุงเทพฯ	ภาคกลาง	ภาคเหนือ	ภาคตะวันออกเฉียงเหนือ	ภาคใต้
หน่วย : คน						
รวม	50,272,371	5,388,787	12,176,305	9,366,142	16,688,199	6,652,938
เคยประสบอุบัติเหตุ	1,546,337	171,808	468,634	317,376	379,007	209,512
ไม่เคยประสบอุบัติเหตุ	48,726,035	5,216,979	11,707,671	9,048,766	16,309,192	6,443,427
ชาย	24,358,663	2,447,611	5,853,726	4,576,126	8,221,327	3,259,874
เคยประสบอุบัติเหตุ	1,077,836	140,251	313,535	218,611	267,246	138,193
ไม่เคยประสบอุบัติเหตุ	23,280,827	2,307,360	5,540,190	4,357,515	7,954,081	3,121,682
หญิง	25,913,708	2,941,177	6,322,579	4,790,016	8,466,872	3,393,064
เคยประสบอุบัติเหตุ	468,500	31,557	155,098	98,764	111,761	71,319
ไม่เคยประสบอุบัติเหตุ	25,445,207	2,909,619	6,167,481	4,691,252	8,355,110	3,321,745

ตารางที่ 2 จำนวนประชากรอายุ 18 ปีขึ้นไป ที่ประสบอุบัติเหตุจากการเดินทางทางถนน
จำแนกตามกลุ่มอายุ เพศ และภาค พ.ศ. 2553

กลุ่มอายุ/เพศ	ทั่วราชอาณาจักร	กรุงเทพฯ	ภาคกลาง	ภาคเหนือ	ภาคตะวันออกเฉียงเหนือ	ภาคใต้
หน่วย : คน						
รวม	1,546,337	171,808	468,634	317,376	379,007	209,512
อายุ 18 - 24 ปี	356,612	15,422	107,552	79,416	99,312	54,911
อายุ 25 - 34 ปี	385,914	48,778	113,589	77,467	96,986	49,094
อายุ 35 - 44 ปี	343,013	50,908	112,243	61,459	72,894	45,509
อายุ 45 - 54 ปี	259,611	32,715	84,419	58,173	51,982	32,322
อายุ 55 - 59 ปี	89,428	13,826	24,187	17,469	21,212	12,733
อายุ 60 ปีขึ้นไป	111,758	10,159	26,643	23,392	36,621	14,943
ชาย	1,077,836	140,251	313,535	218,611	218,611	138,193
อายุ 18 - 24 ปี	247,493	12,682	71,549	56,993	56,993	33,410
อายุ 25 - 34 ปี	282,441	41,101	77,432	56,975	56,975	34,653
อายุ 35 - 44 ปี	231,546	44,204	76,202	37,618	37,618	29,872
อายุ 45 - 54 ปี	174,143	28,072	56,893	35,439	35,439	20,183
อายุ 55 - 59 ปี	61,656	7,259	13,773	14,086	14,086	10,270
อายุ 60 ปีขึ้นไป	80,557	6,933	17,687	17,500	17,500	9,804
หญิง	468,500	31,557	155,098	98,764	111,761	71,319
อายุ 18 - 24 ปี	109,120	2,740	36,003	22,422	26,454	21,501
อายุ 25 - 34 ปี	103,473	7,678	36,157	20,492	24,705	14,441
อายุ 35 - 44 ปี	111,466	6,704	36,041	23,841	29,244	15,637
อายุ 45 - 54 ปี	85,468	4,643	27,527	22,734	18,427	12,139
อายุ 55 - 59 ปี	27,772	6,567	10,415	3,383	4,944	2,463
อายุ 60 ปีขึ้นไป	31,201	3,226	8,957	5,892	7,987	5,139

ตารางที่ 3 จำนวนประชากรอายุ 18 ปีขึ้นไป ที่ประสบอุบัติเหตุจากการเดินทางทางถนน
จำแนกตามสถานภาพสมรส เพศ และภาค พ.ศ. 2553

สถานภาพสมรส/เพศ	ทั่วราชอาณาจักร	กรุงเทพฯ	ภาคกลาง	ภาคเหนือ	ภาคตะวันออกเฉียงเหนือ	ภาคใต้
	หน่วย : คน					
รวม	1,546,337	171,808	468,634	317,376	379,007	209,512
1. โสด	462,188	39,627	137,694	102,512	114,945	67,409
2. สมรส	942,059	120,828	282,741	182,805	229,128	126,556
3. ม่าย	58,297	2,376	19,450	15,022	15,758	5,690
4. หย่า	38,007	4,383	7,972	12,314	11,283	2,056
5. แยกกันอยู่	45,722	4,594	20,777	4,658	7,893	7,800
6. อื่น ๆ	63	-	-	63	-	-
ชาย	1,077,836	140,251	313,535	218,611	267,246	138,193
1. โสด	343,595	34,714	97,790	77,211	90,034	43,847
2. สมรส	670,001	96,128	198,553	124,060	162,501	88,759
3. ม่าย	18,344	1,474	3,186	6,661	5,095	1,928
4. หย่า	23,266	3,913	4,313	7,670	5,637	1,733
5. แยกกันอยู่	22,567	4,022	9,694	2,947	3,979	1,926
6. อื่น ๆ	63	-	-	63	-	-
หญิง	468,500	31,557	155,098	98,764	111,761	71,319
1. โสด	118,593	4,913	39,904	25,302	24,911	23,563
2. สมรส	272,058	24,701	84,189	58,745	66,627	37,797
3. ม่าย	39,953	902	16,264	8,362	10,664	3,762
4. หย่า	14,741	470	3,658	4,644	5,646	323
5. แยกกันอยู่	23,155	571	11,083	1,712	3,914	5,875
6. อื่น ๆ	-	-	-	-	-	-

ตารางที่ 4 จำนวนประชากรอายุ 18 ปีขึ้นไป ที่ประสบอุบัติเหตุจากการเดินทางทางถนน
จำแนกตามพาหนะที่ใช้ในการเดินทางไปประสบอุบัติเหตุ เพศ และภาค
พ.ศ. 2553

พาหนะที่ใช้ในการเดินทาง ไปประสบอุบัติเหตุ/เพศ	ทั่วราชอาณาจักร	กรุงเทพฯ	ภาคกลาง	ภาคเหนือ	ภาค ตะวันออก เฉียงเหนือ	ภาคใต้
	หน่วย : คน					
รวม	1,546,337	171,808	468,634	317,376	379,007	209,512
รถยนต์ส่วนบุคคล	282,793	66,701	73,508	51,035	58,805	32,745
รถโดยสารสาธารณะ						
- ภายในจังหวัด	19,924	8,995	5,810	-	4,136	983
- ต่างจังหวัด	7,776	2,040	3,027	957	227	1,526
รถบรรทุก	38,858	3,590	14,535	6,669	9,633	4,432
รถจักรยานยนต์	1,148,029	86,839	362,265	249,163	281,484	168,278
อื่น ๆ	48,956	3,643	9,489	9,552	24,723	1,548
ชาย	1,077,836	140,251	313,535	218,611	267,246	138,193
รถยนต์ส่วนบุคคล	207,844	52,450	53,092	33,484	45,196	23,622
รถโดยสารสาธารณะ						
- ภายในจังหวัด	12,497	6,024	3,505	-	2,523	445
- ต่างจังหวัด	3,022	1,542	414	457	157	452
รถบรรทุก	32,203	3,139	11,705	6,616	7,457	3,285
รถจักรยานยนต์	788,889	75,123	239,496	171,596	193,056	109,618
อื่น ๆ	33,381	1,972	5,323	6,458	18,857	771
หญิง	468,500	31,557	155,098	98,764	111,761	71,319
รถยนต์ส่วนบุคคล	74,950	14,251	20,416	17,551	13,609	9,123
รถโดยสารสาธารณะ						
- ภายในจังหวัด	7,427	2,971	2,305	-	1,613	538
- ต่างจังหวัด	4,754	498	2,613	500	70	1,073
รถบรรทุก	6,655	450	2,830	53	2,175	1,146
รถจักรยานยนต์	359,140	11,716	122,769	77,567	88,428	58,660
อื่น ๆ	15,574	1,671	4,166	3,094	5,866	778

ตารางที่ 5 จำนวนประชากรอายุ 18 ปีขึ้นไป ที่ประสบอุบัติเหตุจากการเดินทางทางถนน
จำแนกตามเหตุผล / ความจำเป็นของการเดินทาง เพศ และภาค พ.ศ. 2553

ตามเหตุผล / ความจำเป็น ของการเดินทาง/เพศ	ทั่วราชอาณาจักร	กรุงเทพฯ	ภาคกลาง	ภาคเหนือ	ภาคตะวันออกเฉียงเหนือ	ภาคใต้
หน่วย : คน						
รวม	1,546,337	171,808	468,634	317,376	379,007	209,512
ทำงาน	785,777	123,234	245,639	151,135	176,882	88,887
ท่องเที่ยว	239,203	21,036	63,926	67,041	57,684	29,515
เรียนหนังสือ	60,867	2,678	15,317	16,711	19,728	6,433
หางาน / สมัครงาน	3,815	-	561	491	1,603	1,160
เยี่ยมญาติ	139,814	10,557	35,983	26,825	33,989	32,459
รับ-ส่ง สมาชิกในครัวเรือน	83,007	2,219	35,175	11,032	25,419	9,162
อื่น ๆ	233,854	12,083	72,033	44,140	63,702	41,896
ชาย	1,077,836	140,251	313,535	218,611	267,246	138,193
ทำงาน	590,411	105,412	176,992	111,554	132,629	63,824
ท่องเที่ยว	190,991	16,696	47,435	57,100	47,742	22,018
เรียนหนังสือ	34,493	1,105	10,377	6,487	12,584	3,941
หางาน / สมัครงาน	2,061	-	561	491	671	339
เยี่ยมญาติ	86,936	7,631	18,760	15,351	23,781	21,413
รับ-ส่ง สมาชิกในครัวเรือน	45,329	1,644	24,804	2,480	11,946	4,455
อื่น ๆ	127,615	7,763	34,608	25,148	37,892	22,204
หญิง	468,500	31,557	155,098	98,764	111,761	71,319
ทำงาน	195,367	17,823	68,647	39,581	44,252	25,063
ท่องเที่ยว	48,212	4,340	16,491	9,941	9,942	7,497
เรียนหนังสือ	26,374	1,574	4,940	10,224	7,144	2,492
หางาน / สมัครงาน	1,754	-	-	-	932	822
เยี่ยมญาติ	52,878	2,927	17,223	11,474	10,208	11,045
รับ-ส่ง สมาชิกในครัวเรือน	37,678	575	10,372	8,552	13,473	4,707
อื่น ๆ	106,239	4,319	37,425	18,992	25,810	19,692

ตารางที่ 6 จำนวนประชากรอายุ 18 ปีขึ้นไป ที่ประสบอุบัติเหตุจากการเดินทางทางถนน
จำแนกตามการได้รับบาดเจ็บ เพศ และภาค พ.ศ. 2553

การได้รับบาดเจ็บ/เพศ	ทั่วราชอาณาจักร	กรุงเทพฯ	ภาคกลาง	ภาคเหนือ	ภาค	
					ตะวันออก เฉียงเหนือ	ใต้
หน่วย : คน						
รวม	1,546,337	171,808	468,634	317,376	379,007	209,512
ไม่ได้รับบาดเจ็บ	357,682	70,655	110,282	63,445	61,401	51,899
ได้รับบาดเจ็บ	1,188,655	101,153	358,351	253,931	317,606	157,613
ชาย	1,077,836	140,251	313,535	218,611	267,246	138,193
ไม่ได้รับบาดเจ็บ	263,065	55,936	79,901	44,751	44,936	37,541
ได้รับบาดเจ็บ	814,772	84,315	233,634	173,861	222,310	100,652
หญิง	468,500	31,557	155,098	98,764	111,761	71,319
ไม่ได้รับบาดเจ็บ	94,617	14,720	30,381	18,694	16,465	14,358
ได้รับบาดเจ็บ	373,883	16,838	124,717	80,070	95,297	56,961

ตารางที่ 7 จำนวนประชากรอายุ 18 ปีขึ้นไป ที่ประสบอุบัติเหตุจากการเดินทางทางถนน ซึ่งได้รับบาดเจ็บ จำแนกตามความรุนแรงของอุบัติเหตุ เพศ และภาค พ.ศ. 2553

ความรุนแรงของอุบัติเหตุ/เพศ	ทั่วราชอาณาจักร	กรุงเทพฯ	ภาคกลาง	ภาคเหนือ	ภาคตะวันออกเฉียงเหนือ	ภาคใต้
หน่วย : คน						
รวม	1,188,655	101,153	358,351	253,931	317,606	157,613
บาดเจ็บเล็กน้อยไม่ต้องไปรับการรักษาพยาบาล	415,847	46,575	144,560	78,794	99,691	46,227
รับการรักษาพยาบาลและกลับบ้านได้	445,614	42,301	127,335	91,477	120,811	63,689
ต้องรักษาพยาบาล						
- ไม่เกิน 3 วัน	116,575	2,244	27,413	26,644	39,125	21,148
- เกิน 3 วัน	199,234	10,032	55,397	56,350	52,114	25,342
ต้องรักษาพยาบาลและสูญเสียอวัยวะ	11,386	-	3,647	667	5,865	1,206
ชาย	814,772	84,315	233,634	173,861	222,310	100,652
บาดเจ็บเล็กน้อยไม่ต้องไปรับการรักษาพยาบาล	291,339	37,066	99,991	56,238	67,847	30,197
รับการรักษาพยาบาลและกลับบ้านได้	291,296	38,364	75,949	54,395	83,732	38,857
ต้องรักษาพยาบาล						
- ไม่เกิน 3 วัน	79,454	1,732	15,677	17,505	30,255	14,285
- เกิน 3 วัน	144,827	7,153	39,542	45,056	36,539	16,537
ต้องรักษาพยาบาลและสูญเสียอวัยวะ	7,855	-	2,476	667	3,937	775
หญิง	373,883	16,838	124,717	80,070	95,297	56,961
บาดเจ็บเล็กน้อยไม่ต้องไปรับการรักษาพยาบาล	124,508	9,509	44,569	22,556	31,844	16,030
รับการรักษาพยาบาลและกลับบ้านได้	154,317	3,937	51,386	37,082	37,080	24,832
ต้องรักษาพยาบาล						
- ไม่เกิน 3 วัน	37,121	512	11,737	9,139	8,870	6,863
- เกิน 3 วัน	54,407	2,879	15,855	11,294	15,575	8,804
ต้องรักษาพยาบาลและสูญเสียอวัยวะ	3,530	-	1,171	-	1,928	431

ตารางที่ ๘ จำนวนประชากรอายุ ๑๘ ปีขึ้นไป ที่ประสบอุบัติเหตุจากการเดินทางทางถนน
จำแนกตามสาเหตุของการเกิดอุบัติเหตุ เพศ และภาค พ.ศ. ๒๕๕๓

สาเหตุของการเกิดอุบัติเหตุ /เพศ	ทั่วราชอาณาจักร	ภาค				
		กรุงเทพฯ	ภาคกลาง	ภาคเหนือ	ตะวันออกเฉียงเหนือ	ภาคใต้
		หน่วย : คน				
รวม	1,546,337	171,808	468,634	317,376	379,007	209,512
ผู้ขับขี่ขาดวินัย	491,238	83,495	168,104	88,091	93,539	58,009
สภาพพาหนะไม่พร้อม	79,708	12,672	18,406	14,231	16,903	17,495
ผู้ขับขี่ไม่มีความรู้ในการขับขี่ ที่ถูกต้อง	70,444	9,835	22,216	13,996	13,659	10,738
ถนนขรุขระ แสงสว่างไม่พอ ทางคดเคี้ยว ฯลฯ	391,900	28,857	133,439	75,673	97,720	56,210
ป้ายจราจรไม่ชัดเจน	10,549	4,777	2,874	741	1,776	380
สภาพอากาศ /ทัศนวิสัยไม่ดี	98,510	13,635	27,376	11,595	21,616	24,288
เมาแล้วขับ	176,313	4,009	37,382	60,865	59,352	14,704
อื่น ๆ	227,675	14,527	58,837	52,183	74,441	27,687
ชาย	1,077,836	140,251	313,535	218,611	267,246	138,193
ผู้ขับขี่ขาดวินัย	336,754	70,893	112,019	53,811	64,486	35,546
สภาพพาหนะไม่พร้อม	55,527	11,150	12,335	11,753	11,190	9,099
ผู้ขับขี่ไม่มีความรู้ในการขับขี่ ที่ถูกต้อง	40,527	5,763	9,523	9,360	9,783	6,098
ถนนขรุขระ แสงสว่างไม่พอ ทางคดเคี้ยว ฯลฯ	267,433	23,946	89,779	54,548	60,370	38,791
ป้ายจราจรไม่ชัดเจน	9,235	4,777	2,146	452	1,654	205
สภาพอากาศ /ทัศนวิสัยไม่ดี	66,518	11,152	18,762	5,766	13,849	16,989
เมาแล้วขับ	155,860	2,786	31,391	53,138	54,877	13,667
อื่น ๆ	145,983	9,783	37,581	29,785	51,036	17,797
หญิง	468,500	31,557	155,098	98,764	111,761	71,319
ผู้ขับขี่ขาดวินัย	154,484	12,602	56,085	34,280	29,054	22,463
สภาพพาหนะไม่พร้อม	24,180	1,522	6,070	2,478	5,713	8,396
ผู้ขับขี่ไม่มีความรู้ในการขับขี่ ที่ถูกต้อง	29,918	4,072	12,693	4,636	3,876	4,640
ถนนขรุขระ แสงสว่างไม่พอ ทางคดเคี้ยว ฯลฯ	124,467	4,912	43,660	21,125	37,350	17,420
ป้ายจราจรไม่ชัดเจน	1,314	-	728	290	122	175
สภาพอากาศ /ทัศนวิสัยไม่ดี	31,992	2,483	8,614	5,829	7,768	7,299
เมาแล้วขับ	20,453	1,223	5,991	7,728	4,475	1,036
อื่น ๆ	81,692	4,743	21,256	22,398	23,405	9,890

ตารางที่ 9 จำนวนประชากรอายุ 18 ปีขึ้นไป ที่มีงานทำซึ่งประสบอุบัติเหตุจากการเดินทางทางถนน จำแนกระดับการศึกษาที่สำเร็จ เพศ และภาค พ.ศ. 2553

ระดับการศึกษาที่สำเร็จ/เพศ	ทั่วราชอาณาจักร	กรุงเทพฯ	ภาคกลาง	ภาคเหนือ	ภาคตะวันออกเฉียงเหนือ	ภาคใต้
		หน่วย : คน				
รวม	1,546,337	171,808	468,634	317,376	379,007	209,512
1. ไม่มีและต่ำกว่าประถมศึกษา	365,908	24,462	108,393	85,520	98,512	49,021
2. ประถมศึกษา	349,408	32,219	107,481	65,519	93,650	50,539
3. มัธยมศึกษาตอนต้น	313,596	33,964	106,141	57,361	76,562	39,567
4. มัธยมศึกษาตอนปลาย	300,196	35,309	88,786	69,253	65,567	41,281
5. อุดมศึกษา	213,870	45,854	56,153	39,477	43,557	28,829
6. การศึกษาอื่น และไม่ทราบ	3,359	-	1,679	247	1,160	274
ชาย	1,077,836	140,251	313,535	218,611	267,246	138,193
1. ไม่มีและต่ำกว่าประถมศึกษา	232,540	15,874	67,019	53,403	64,995	31,250
2. ประถมศึกษา	265,435	29,974	78,838	47,285	70,915	38,423
3. มัธยมศึกษาตอนต้น	229,826	28,271	75,836	42,666	56,346	26,707
4. มัธยมศึกษาตอนปลาย	211,044	30,967	58,452	51,775	43,094	26,757
5. อุดมศึกษา	135,877	35,166	31,906	23,236	30,735	14,834
6. การศึกษาอื่น และไม่ทราบ	3,114	-	1,485	247	1,160	223
หญิง	468,500	31,557	155,098	98,764	111,761	71,319
1. ไม่มีและต่ำกว่าประถมศึกษา	133,368	8,588	41,374	32,117	33,516	17,772
2. ประถมศึกษา	83,973	2,245	28,643	18,233	22,734	12,117
3. มัธยมศึกษาตอนต้น	83,770	5,694	30,305	14,695	20,216	12,860
4. มัธยมศึกษาตอนปลาย	89,152	4,342	30,334	17,478	22,473	14,525
5. อุดมศึกษา	77,992	10,688	24,247	16,241	12,822	13,995
6. การศึกษาอื่น และไม่ทราบ	245	-	194	-	-	51

ตารางที่ 10 จำนวนประชากรอายุ 18 ปีขึ้นไป ที่มีงานทำซึ่งประสบอุบัติเหตุจากการเดินทางทางถนน จำแนกตามความเกี่ยวข้องกับหัวหน้าครัวเรือน เพศ และภาค พ.ศ. 2553

ความเกี่ยวข้องกับหัวหน้าครัวเรือน / เพศ	พระราชอาณาจักร	กรุงเทพฯ	ภาคกลาง	ภาคเหนือ	ภาคตะวันออกเฉียงเหนือ	ภาคใต้
หน่วย : คน						
รวม	1,546,337	171,808	468,634	317,376	379,007	209,512
1. หัวหน้าครัวเรือน	672,284	94,546	211,447	119,424	155,591	91,276
2. ภรรยาหรือสามี	223,572	27,865	71,973	45,327	44,052	34,355
3. บุตร	575,216	32,064	166,206	140,634	158,762	77,549
4. พ่อ แม่ พ่อตา แม่ยาย	6,158		1,402	667	2,415	1,675
5. บุคคลอื่นในครัวเรือน	69,106	17,333	17,606	11,323	18,188	4,656
ชาย	1,077,836	140,251	313,535	218,611	267,246	138,193
1. หัวหน้าครัวเรือน	535,299	85,535	157,290	90,737	128,958	72,779
2. ภรรยาหรือสามี	80,701	13,289	30,550	10,492	14,207	12,162
3. บุตร	411,855	27,584	114,349	108,487	112,222	49,212
4. พ่อ แม่ พ่อตา แม่ยาย	4,153		745	566	1,848	994
5. บุคคลอื่นในครัวเรือน	45,829	13,842	10,602	8,329	10,010	3,045
หญิง	468,500	31,557	155,098	98,764	111,761	71,319
1. หัวหน้าครัวเรือน	136,984	9,011	54,157	28,687	26,633	18,497
2. ภรรยาหรือสามี	142,871	14,576	41,423	34,835	29,844	22,193
3. บุตร	163,362	4,480	51,857	32,148	46,540	28,337
4. พ่อ แม่ พ่อตา แม่ยาย	2,006		657	101	567	680
5. บุคคลอื่นในครัวเรือน	23,277	3,491	7,004	2,994	8,177	1,611



สำนักงานสถิติแห่งชาติ

มั่นใจในสำนักงานสถิติแห่งชาติ
รัฐและราษฎร์จะก้าวไปอย่างมั่นคง
www.nso.go.th