

สรุปผลที่สำคัญ

การมีอุปกรณ์รับชมรายการโทรทัศน์

และการรับฟังรายการวิทยุในครัวเรือน พ.ศ. 2563



สำนักงานสถิติแห่งชาติ

สำนักงานสถิติแห่งชาติ
กระทรวงดิจิทัลเพื่อเศรษฐกิจและสังคม

สรุปผลที่สำคัญ
การมีอุปกรณ์รับชมรายการโทรทัศน์
และการรับฟังรายการวิทยุในครัวเรือน พ.ศ. 2563



สำนักงานสถิติแห่งชาติ

หน่วยงานเจ้าของเรื่อง

กองสถิติเศรษฐกิจ
สำนักงานสถิติแห่งชาติ
โทรศัพท์ 0 2142 1248 - 49
โทรสาร 0 2143 8135
ไปรษณีย์อิเล็กทรอนิกส์ ictsurvey@nso.go.th

หน่วยงานที่เผยแพร่

กองสถิติพยากรณ์
สำนักงานสถิติแห่งชาติ
ศูนย์ราชการเฉลิมพระเกียรติ 80 พรรษาฯ
อาคารรัฐประศาสนภักดี ชั้น 2
ถนนแจ้งวัฒนะ เขตหลักสี่ กทม. 10210
โทรศัพท์ 0 2141 7498
โทรสาร 0 2143 8132
ไปรษณีย์อิเล็กทรอนิกส์ binfopub@nso.go.th

คำนำ

สำนักงานสถิติแห่งชาติ ได้จัดทำการศึกษาสำรวจการมีอุปกรณ์รับชมรายการโทรทัศน์ในครัวเรือนเป็นครั้งแรกใน พ.ศ. 2560 และครั้งนี้เป็นครั้งที่ 5 โดยความร่วมมือระหว่างสำนักงานสถิติแห่งชาติกับสำนักงานคณะกรรมการกิจการกระจายเสียง กิจการโทรทัศน์ และกิจการโทรคมนาคมแห่งชาติ (สำนักงาน กสทช.) ซึ่งการสำรวจครั้งนี้ได้ผนวกคำถามเกี่ยวกับการรับฟังรายการวิทยุในครัวเรือนด้วย ดังนั้น การสำรวจนี้จึงเป็นการสำรวจการมีอุปกรณ์รับชมรายการโทรทัศน์และการรับฟังรายการวิทยุในครัวเรือนเป็นการเก็บรวบรวมข้อมูลในไตรมาส 4 (ตุลาคม – ธันวาคม) พ.ศ. 2563 จากครัวเรือนตัวอย่างในทุกจังหวัดทั่วประเทศ ทั้งในเขตเทศบาลและนอกเขตเทศบาล เพื่อเก็บรวบรวมข้อมูลเกี่ยวกับการมีการใช้อุปกรณ์ในการรับชมรายการโทรทัศน์ โครงข่ายต่าง ๆ ที่รับชม เช่น ลักษณะอุปกรณ์โทรทัศน์ที่ใช้ในการรับชม ประเภทโครงข่ายที่รับชม เป็นต้น รวมทั้งพฤติกรรมการรับฟังรายการวิทยุ

สำนักงานสถิติแห่งชาติ หวังว่าข้อมูลสำรวจการมีอุปกรณ์รับชมรายการโทรทัศน์และการรับฟังรายการวิทยุในครัวเรือนที่เผยแพร่ฉบับนี้จะเป็นข้อมูลสถิติให้หน่วยงานต่าง ๆ ตลอดจนเจ้าหน้าที่สนใจ ได้ทราบถึงลักษณะอุปกรณ์และโครงข่ายที่ใช้ ตลอดจนพฤติกรรมการรับฟังรายการวิทยุ ซึ่งเป็นสื่อกลางในการรับรู้ข้อมูลข่าวสาร และความบันเทิงของประชาชน



บทสรุปสำหรับผู้บริหาร

ผลการสำรวจการมีอุปกรณ์รับชมรายการโทรทัศน์และการรับฟังรายการวิทยุในครัวเรือน พ.ศ. 2563 สรุปได้ดังนี้

1. การมีอุปกรณ์รับชมรายการโทรทัศน์ในครัวเรือน

ผลการสำรวจในปี 2563 พบว่า มีจำนวนครัวเรือนทั่วประเทศประมาณ 22.3 ล้านครัวเรือน ในจำนวนนี้มีครัวเรือนที่มีอุปกรณ์ในการรับชมรายการโทรทัศน์ 21.0 ล้านครัวเรือน หรือคิดเป็นร้อยละ 94.2 โดยในเขตเทศบาลมีครัวเรือนที่มีอุปกรณ์ในการรับชมรายการโทรทัศน์ ร้อยละ 93.0 และนอกเขตเทศบาล ร้อยละ 95.3

เมื่อพิจารณาการมีอุปกรณ์ในการรับชมรายการโทรทัศน์ตั้งแต่ปี 2560 – 2563 พบว่า ครัวเรือนที่มีอุปกรณ์ในการรับชมรายการโทรทัศน์มีแนวโน้มลดลง

ร้อยละของครัวเรือนที่มีอุปกรณ์ในการรับชมรายการโทรทัศน์ จำแนกตามเขตการปกครอง



ปี	ทั่วราชอาณาจักร	ในเขตเทศบาล	นอกเขตเทศบาล
2560	96.0	96.2	95.8
2561 (ไตรมาส 1)	95.3	94.9	95.6
2561 (ไตรมาส 4)	95.3	94.7	95.8
2562	97.0	97.0	97.0
2563	94.2	93.0	95.3

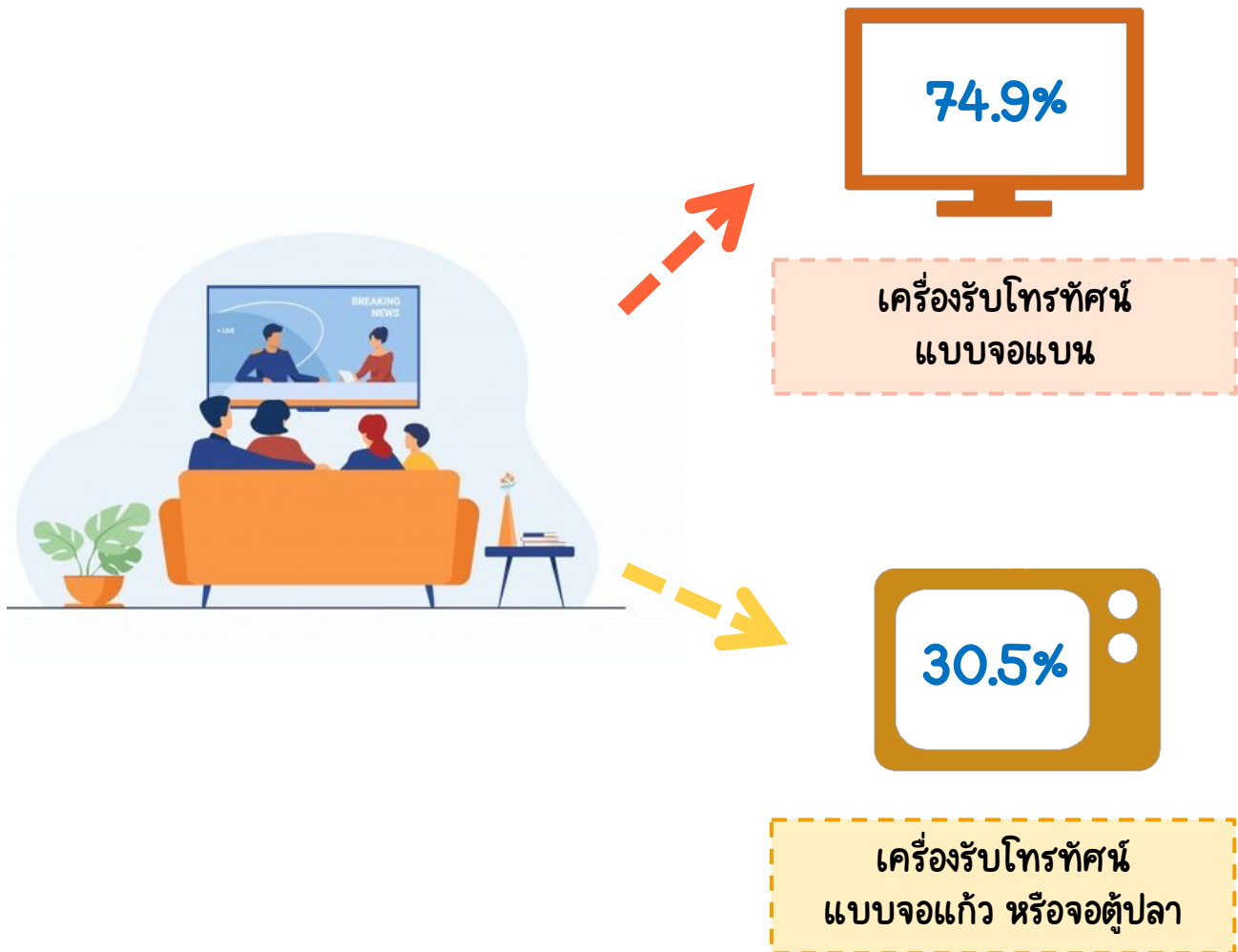
หมายเหตุ: ตอบได้มากกว่า 1 คำตอบ

ปี 2560 – 2562 อุปกรณ์ในการรับชมรายการโทรทัศน์ คือ เครื่องรับโทรทัศน์ คอมพิวเตอร์ และโทรศัพท์มือถือแบบสมาร์ตโฟน

ปี 2563 อุปกรณ์ในการรับชมรายการโทรทัศน์ คือ เครื่องรับโทรทัศน์

สำหรับอุปกรณ์ที่ใช้ในการรับชมรายการโทรทัศน์ พบว่า ส่วนใหญ่รับชมรายการโทรทัศน์ผ่านเครื่องรับโทรทัศน์แบบจอแบนมากที่สุด ร้อยละ 74.9 รองลงมาคือ เครื่องรับโทรทัศน์แบบจอแก้ว หรือจอตู้ปลา ร้อยละ 30.5

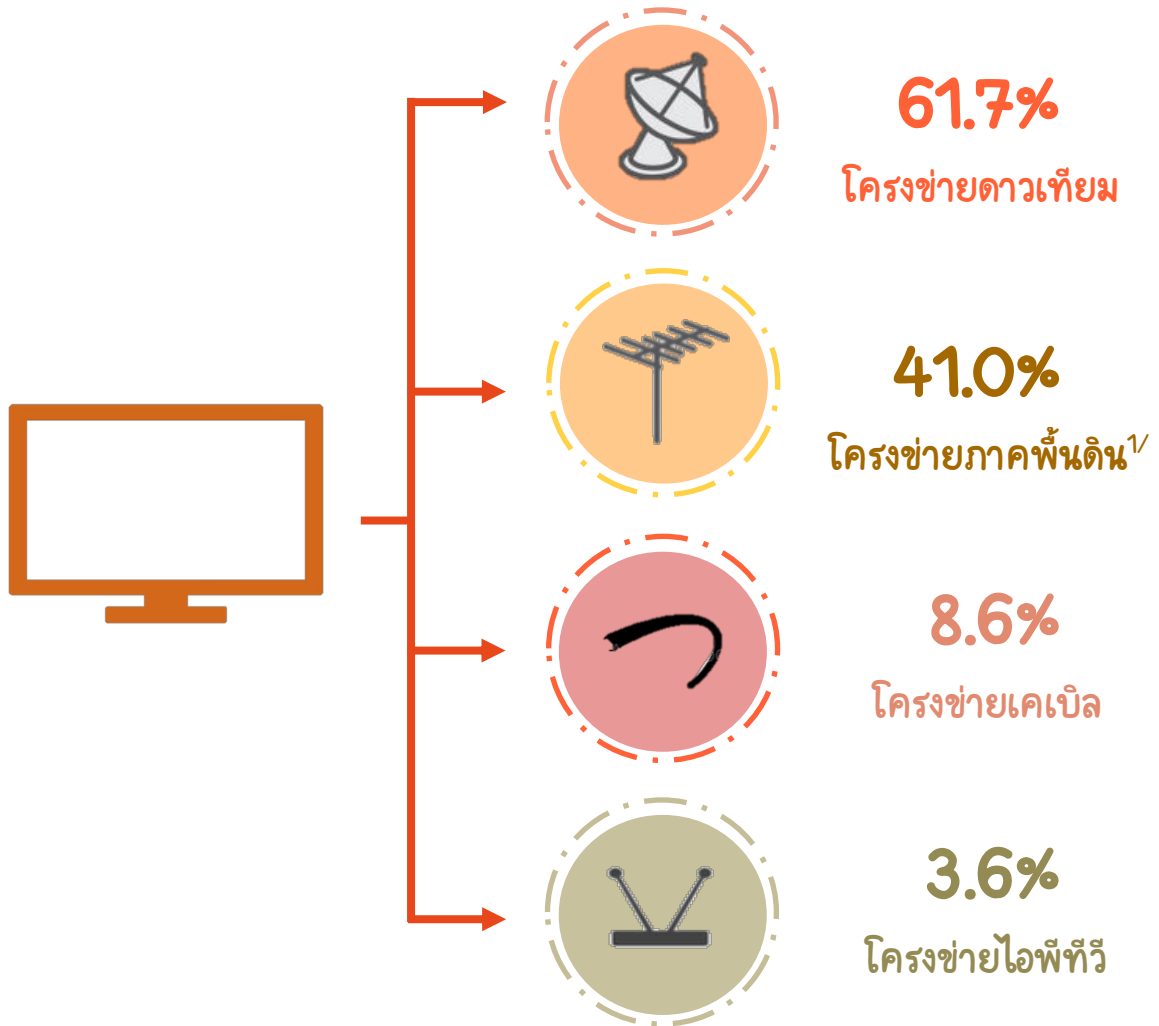
ร้อยละของครัวเรือนที่มีอุปกรณ์ในการรับชมรายการโทรทัศน์ จำแนกตามอุปกรณ์ที่ใช้รับชม



หมายเหตุ: ตอบได้มากกว่า 1 คำตอบ

เมื่อพิจารณาโครงข่ายในการรับชมรายการโทรทัศน์ พบว่า ส่วนใหญ่รับชมรายการโทรทัศน์ผ่านโครงข่ายดาวเทียมมากที่สุด ร้อยละ 61.7 รองลงมาคือโครงข่ายภาคพื้นดิน ร้อยละ 41.0 โครงข่ายเคเบิล ร้อยละ 8.6 และโครงข่ายไอพีทีวี (IPTV) ร้อยละ 3.6

ร้อยละของครัวเรือนที่มีอุปกรณ์ในการรับชมรายการโทรทัศน์ จำแนกตามโครงข่ายที่รับชม



หมายเหตุ: ตอบได้มากกว่า 1 คำตอบ

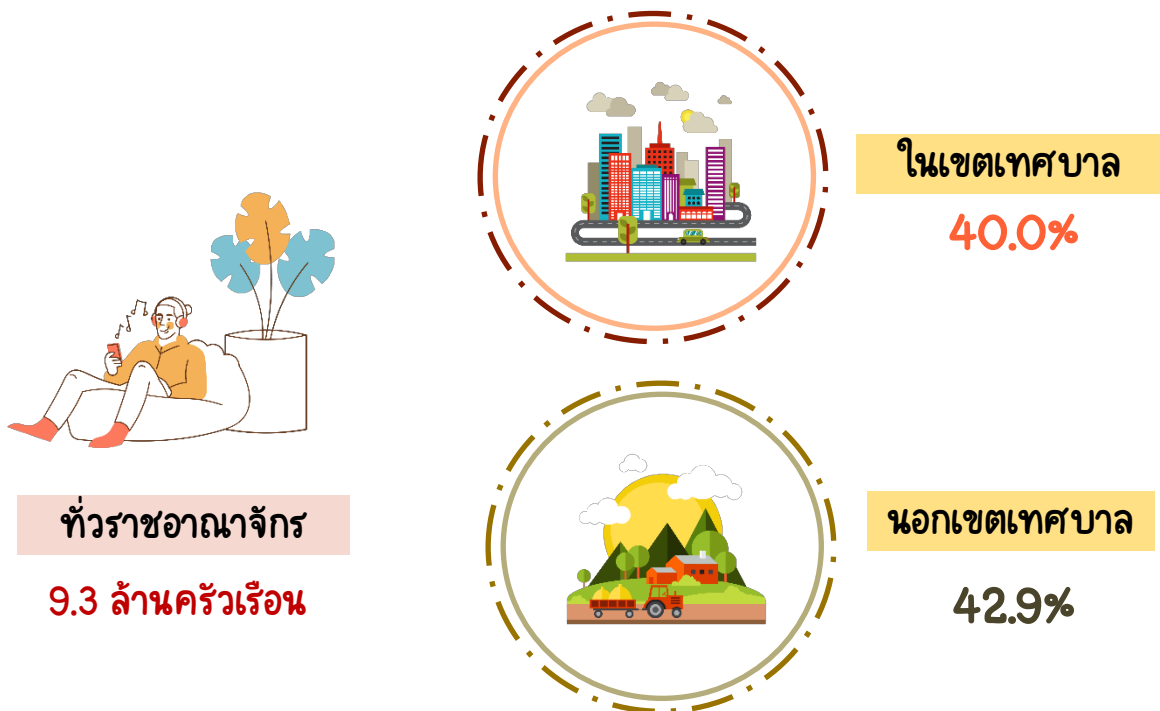
^{1/} โครงข่ายภาคพื้นดิน หมายถึง การรับชมช่องรายการโทรทัศน์ผ่านเสาข้างปลา/หนวดกุ้งผ่านกล่องรับสัญญาณโทรทัศน์ดิจิทัล

ด้านการรับชมรายการโทรทัศน์ผ่านช่องทางอินเทอร์เน็ตที่ผ่านเว็บไซต์หรือแอปพลิเคชัน จากจำนวนครัวเรือนทั่วประเทศประมาณ 22.3 ล้านครัวเรือนพบว่า มีการรับชมผ่านช่องทางอินเทอร์เน็ต ร้อยละ 44.4

2. การรับฟังรายการวิทยุในครัวเรือน

จากจำนวนครัวเรือนทั่วประเทศประมาณ 22.3 ล้านครัวเรือน ในจำนวนนี้มีครัวเรือนที่รับฟังรายการวิทยุ 9.3 ล้านครัวเรือน หรือคิดเป็นร้อยละ 41.5 โดยในเขตเทศบาลมีครัวเรือนที่รับฟังรายการวิทยุ ร้อยละ 40.0 และนอกเขตเทศบาล ร้อยละ 42.9

ร้อยละของครัวเรือนที่รับฟังรายการวิทยุ จำแนกตามเขตการปกครอง



สำหรับคลื่นวิทยุที่รับฟัง พบว่า ส่วนใหญ่รับฟังรายการวิทยุผ่านคลื่น FM มากที่สุด ร้อยละ 62.3 รองลงมาคือ รับฟังรายการวิทยุทั้งคลื่น FM และ AM ร้อยละ 33.4 และคลื่น AM ร้อยละ 3.2 ส่วนสถานที่ที่รับฟังรายการวิทยุ พบว่า ส่วนใหญ่รับฟังรายการวิทยุที่บ้าน/ที่พักอาศัย ร้อยละ 66.7 รองลงมาคือ รับฟังรายการวิทยุขณะเดินทาง/บนรถ ร้อยละ 23.5 และที่ทำงาน ร้อยละ 9.7

สารบัญ

	หน้า
คำนำ	ค
บทสรุปสำหรับผู้บริหาร	จ
สารบัญแผนภูมิ	ญ
สารบัญแผนภาพ	ญ
สารบัญตาราง	ญ
สรุปผลที่สำคัญ	1
1. ครัวเรือนที่มีอุปกรณ์ในการรับชมรายการโทรทัศน์	1
1.1 จำนวนครัวเรือนที่มีอุปกรณ์ในการรับชมรายการโทรทัศน์	1
1.2 อุปกรณ์ที่ใช้ในการรับชมรายการโทรทัศน์ในครัวเรือน	2
1.3 โครงข่ายที่ใช้ในการรับชมรายการโทรทัศน์ในครัวเรือน	3
1.4 การรับชมรายการผ่านช่องทางอินเทอร์เน็ต	5
1.5 ค่าบริการในการรับชมรายการโทรทัศน์ผ่านโครงข่ายต่าง ๆ	5
2. การรับฟังรายการวิทยุในครัวเรือน	6
2.1 จำนวนครัวเรือนที่รับฟังรายการวิทยุ	6
2.2 คลื่นวิทยุที่รับฟัง	7
2.3 สถานที่ที่รับฟังรายการวิทยุ	8
2.4 ช่วงเวลาที่รับฟังรายการวิทยุ	9
ภาคผนวก	11
ความเป็นมาและวัตถุประสงค์	13
คุ่มรวม	13
การเก็บรวบรวมข้อมูล	13
คำนิยาม	14
ตารางสถิติที่สำคัญ	17

สารบัญแผนภูมิ

	หน้า	
แผนภูมิ 1	ร้อยละของครัวเรือนที่มีอุปกรณ์ในการรับชมรายการโทรทัศน์ จำแนกตามอุปกรณ์ที่ใช้รับชม และเขตการปกครอง	2
แผนภูมิ 2	ร้อยละของครัวเรือนที่รับฟังรายการวิทยุ จำแนกตามคลื่นวิทยุ ที่รับฟัง	7
แผนภูมิ 3	ร้อยละของครัวเรือนที่รับฟังรายการวิทยุ จำแนกตามสถานที่ ที่รับฟังรายการวิทยุ	8
แผนภูมิ 4	ร้อยละของครัวเรือนที่รับฟังรายการวิทยุ จำแนกตามช่วงเวลา ที่รับฟังรายการวิทยุ	9

สารบัญแผนภาพ

	หน้า	
แผนภาพ 1	ร้อยละของครัวเรือนที่มีอุปกรณ์ในการรับชมรายการโทรทัศน์ จำแนกตามภาค	1
แผนภาพ 2	ร้อยละของครัวเรือนที่รับชมรายการโทรทัศน์ผ่านโครงข่าย เคเบิล จำแนกตามประเภทของผู้ให้บริการ และภาค	4
แผนภาพ 3	ร้อยละของครัวเรือนที่มีการรับชมรายการผ่านช่องทาง อินเทอร์เน็ต จำแนกตามภาค	5
แผนภาพ 4	ร้อยละของครัวเรือนที่รับฟังรายการวิทยุ จำแนกตามภาค	6

สารบัญตาราง

	หน้า	
ตาราง 1	จำนวนและร้อยละของครัวเรือนที่มีอุปกรณ์ในการรับชมรายการ โทรทัศน์ จำแนกตามโครงข่ายที่รับชม และภาค	3



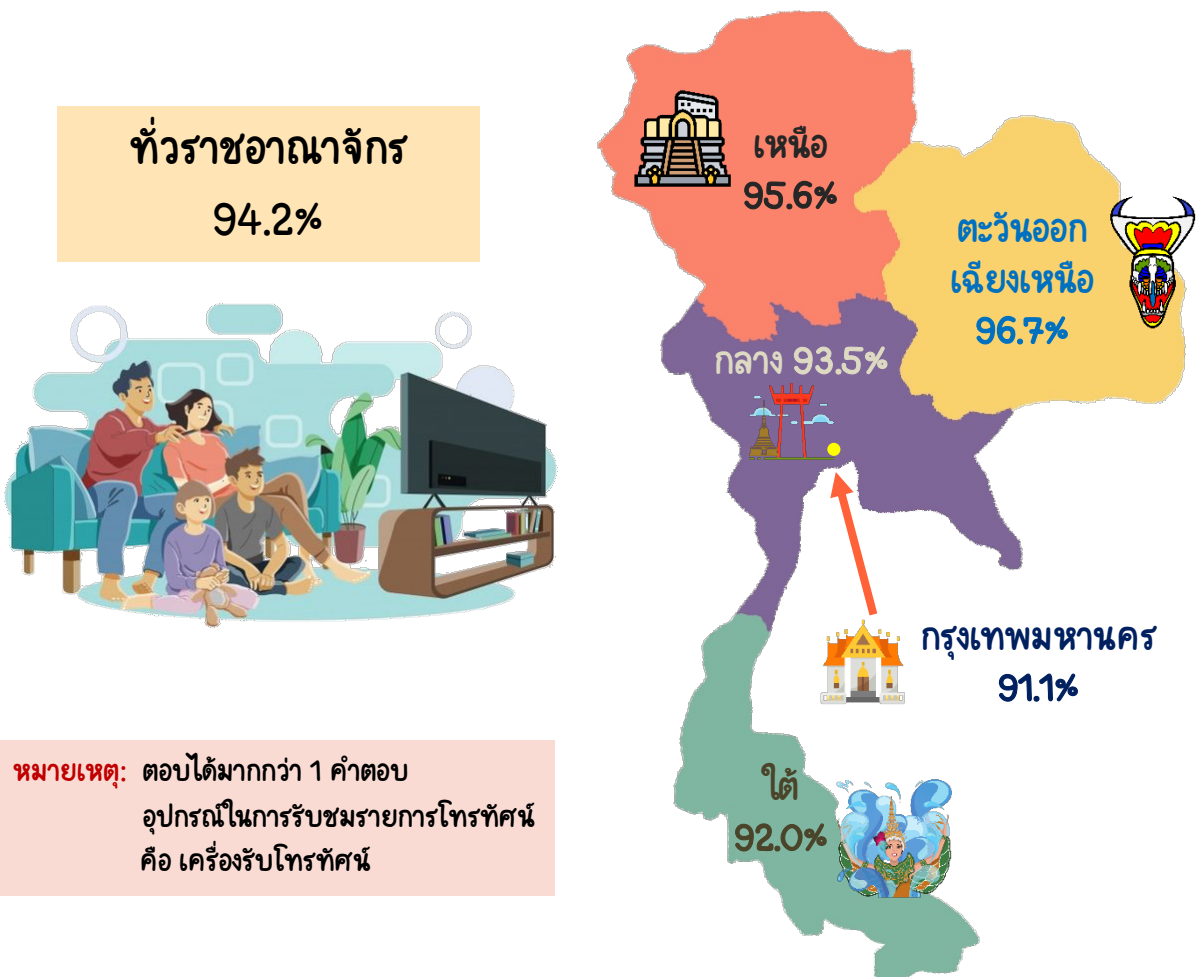
สรุปผลที่สำคัญ

1. ครั้วเรือนที่มีอุปกรณ์ในการรับชมรายการโทรทัศน์

1.1 จำนวนครั้วเรือนที่มีอุปกรณ์ในการรับชมรายการโทรทัศน์

ผลการสำรวจในปี 2563 พบว่า มีจำนวนครั้วเรือนทั่วประเทศ ประมาณ 22.3 ล้านครั้วเรือน ในจำนวนนี้มีครั้วเรือนที่มีอุปกรณ์ในการรับชมรายการโทรทัศน์ 21.0 ล้านครั้วเรือน หรือคิดเป็นร้อยละ 94.2 เมื่อพิจารณาในแต่ละภาค พบว่า ภาคตะวันออกเฉียงเหนือมีครั้วเรือนที่มีอุปกรณ์ในการรับชมรายการโทรทัศน์ มากที่สุด ร้อยละ 96.7 รองลงมาคือ ภาคเหนือ ร้อยละ 95.6 ภาคกลาง ร้อยละ 93.5 ภาคใต้ ร้อยละ 92.0 และกรุงเทพมหานคร ร้อยละ 91.1

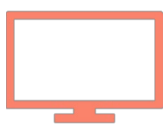
แผนภาพ 1 ร้อยละของครั้วเรือนที่มีอุปกรณ์ในการรับชมรายการโทรทัศน์ จำแนกตามภาค



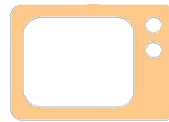
1.2 อุปกรณ์ที่ใช้ในการรับชมรายการโทรทัศน์ในครัวเรือน

เมื่อพิจารณาอุปกรณ์ที่ใช้ในการรับชมรายการโทรทัศน์ พบว่า ส่วนใหญ่รับชมผ่านเครื่องรับโทรทัศน์แบบจอแบน ร้อยละ 74.9 และเครื่องรับโทรทัศน์แบบจอแก้ว หรือจอตู้ปลา ร้อยละ 30.5 หากพิจารณาตามเขตการปกครอง พบว่าทั้งในเขตเทศบาลและนอกเขตเทศบาลส่วนใหญ่รับชมผ่านเครื่องรับโทรทัศน์แบบจอแบน ร้อยละ 82.2 และร้อยละ 68.7 ตามลำดับ

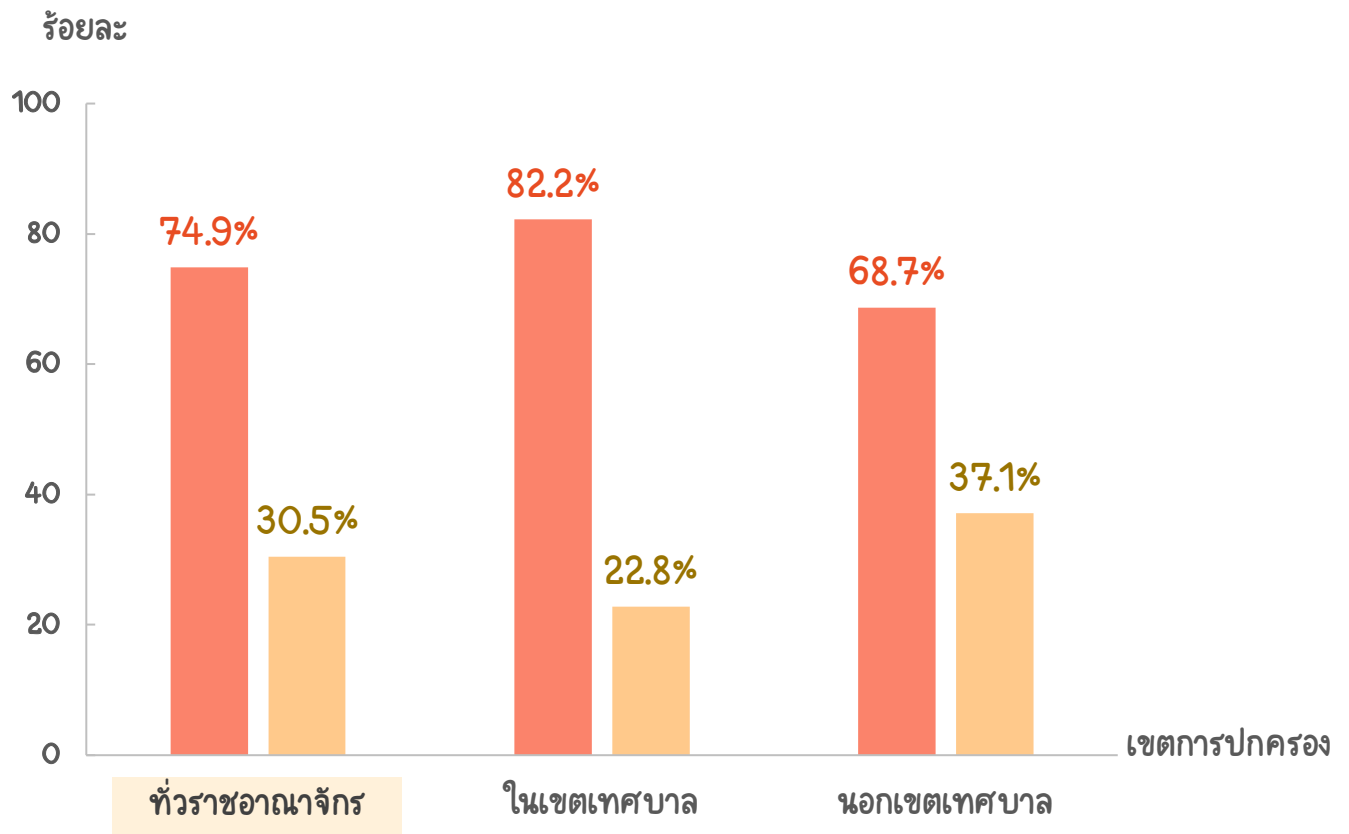
แผนภูมิ 1 ร้อยละของครัวเรือนที่มีอุปกรณ์ในการรับชมรายการโทรทัศน์ จำแนกตามอุปกรณ์ที่ใช้รับชม และเขตการปกครอง



เครื่องรับโทรทัศน์
แบบจอแบน



เครื่องรับโทรทัศน์
แบบจอแก้ว หรือจอตู้ปลา



หมายเหตุ: ตอบได้มากกว่า 1 คำตอบ

1.3 โครงข่ายที่ใช้ในการรับชมรายการโทรทัศน์ในครัวเรือน

สำหรับการรับชมรายการโทรทัศน์ผ่านโครงข่ายต่าง ๆ ของครัวเรือน พบว่า ส่วนใหญ่รับชมผ่านโครงข่ายดาวเทียมมากที่สุด ร้อยละ 61.7 รองลงมา คือ รับชมผ่านโครงข่ายภาคพื้นดิน ร้อยละ 41.0 เมื่อพิจารณาในแต่ละภาค พบว่า กรุงเทพมหานคร ส่วนใหญ่รับชมผ่านโครงข่ายภาคพื้นดินมากที่สุด ร้อยละ 59.2 ในขณะที่ภาคอื่น ๆ ส่วนใหญ่รับชมผ่านโครงข่ายดาวเทียมมากที่สุด

ตาราง 1 จำนวนและร้อยละของครัวเรือนที่มีอุปกรณ์ในการรับชมรายการโทรทัศน์ จำแนกตามโครงข่ายที่รับชม และภาค

ภาค	จำนวนครัวเรือนที่มีอุปกรณ์ในการรับชมรายการโทรทัศน์ (พันครัวเรือน)	โครงข่ายที่ใช้ในการรับชมรายการโทรทัศน์					
		โครงข่ายภาคพื้นดิน	โครงข่ายเคเบิล			โครงข่ายดาวเทียม	โครงข่ายไอพีทีวี
			เคเบิลหลัก ^{1/}	เคเบิลท้องถิ่น ^{2/}	รับชมทั้งเคเบิลหลักและเคเบิลท้องถิ่น		
ทั่วราชอาณาจักร	21,017.9	41.0	6.3	2.1	0.2	61.7	3.6
กรุงเทพมหานคร	2,716.9	59.2	26.1	1.4	0.2	28.9	8.6
ภาคกลาง	6,427.7	38.5	4.6	4.8	0.3	60.7	3.7
ภาคเหนือ	3,716.5	36.6	2.1	0.5	0.1	70.5	3.4
ภาคตะวันออกเฉียงเหนือ	5,530.0	39.3	2.4	1.0	0.2	69.1	1.5
ภาคใต้	2,626.6	38.1	4.3	0.3	0.2	69.6	2.8



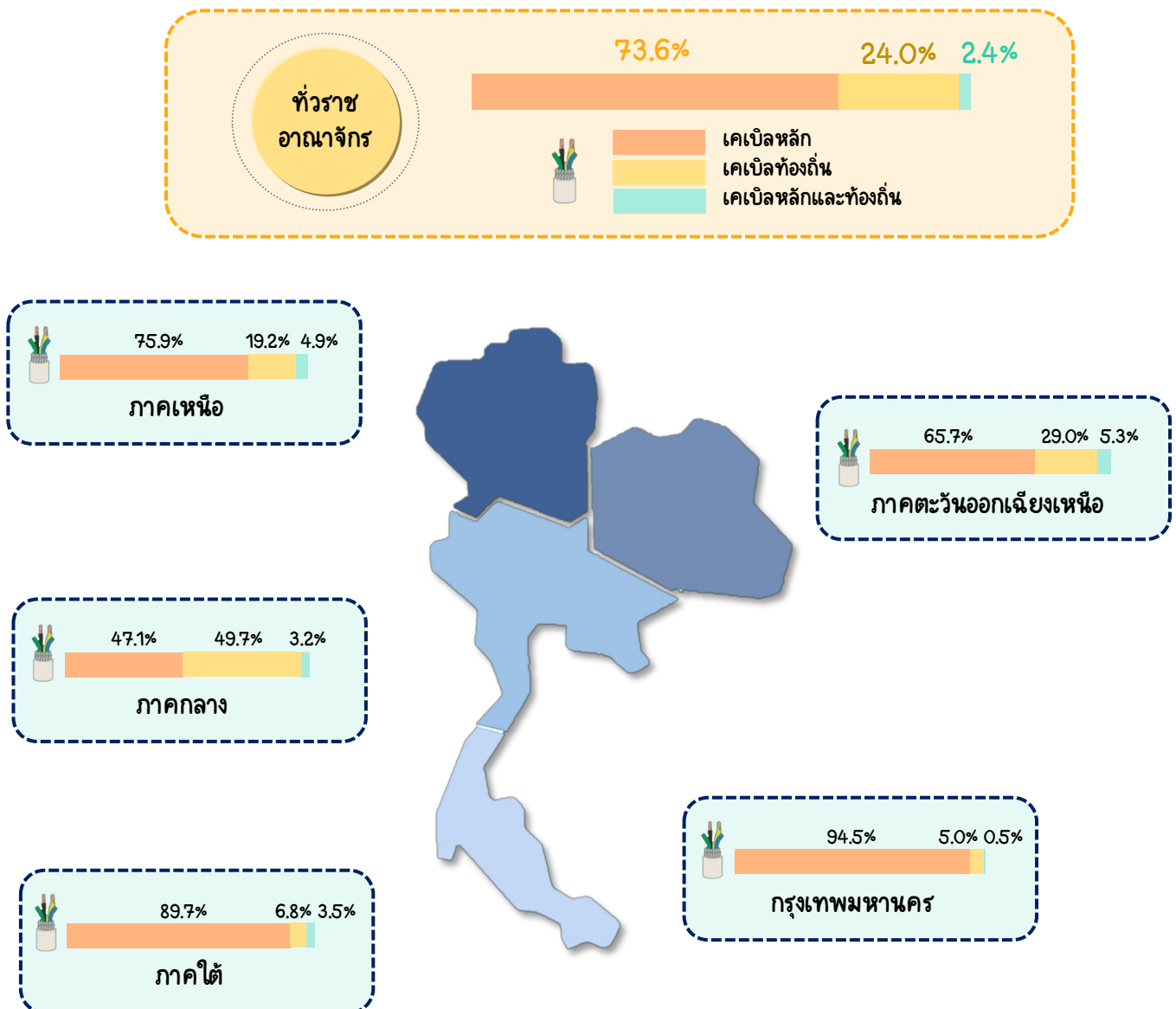
หมายเหตุ: ตอบได้มากกว่า 1 คำตอบ

- ^{1/} เคเบิลหลัก หมายถึง การรับชมช่องรายการโทรทัศน์ผ่านสายเคเบิลที่เชื่อมต่อเข้ากับกล่องรับสัญญาณ ผ่านผู้ให้บริการใหญ่ระดับชาติ
- ^{2/} เคเบิลท้องถิ่น หมายถึง การรับชมช่องรายการโทรทัศน์ผ่านสายเคเบิลที่เชื่อมต่อเข้ากับกล่องรับสัญญาณ ผ่านผู้ให้บริการรายเล็ก

จากครัวเรือนที่รับชมรายการโทรทัศน์ผ่านโครงข่ายเคเบิล พบว่ามีครัวเรือนที่รับชมผ่านโครงข่ายเคเบิลหลัก ร้อยละ 73.6 รับชมผ่านโครงข่ายเคเบิลท้องถิ่น ร้อยละ 24.0 ในขณะที่อีกร้อยละ 2.4 รับชมทั้งโครงข่ายเคเบิลหลักและเคเบิลท้องถิ่น

เมื่อพิจารณาเป็นรายภาค พบว่า กรุงเทพมหานคร ภาคเหนือ ภาคตะวันออกเฉียงเหนือ และภาคใต้ รับชมรายการโทรทัศน์ผ่านโครงข่ายเคเบิลหลักมากที่สุด ส่วนภาคกลาง รับชมรายการโทรทัศน์ผ่านโครงข่ายเคเบิลท้องถิ่นมากที่สุด

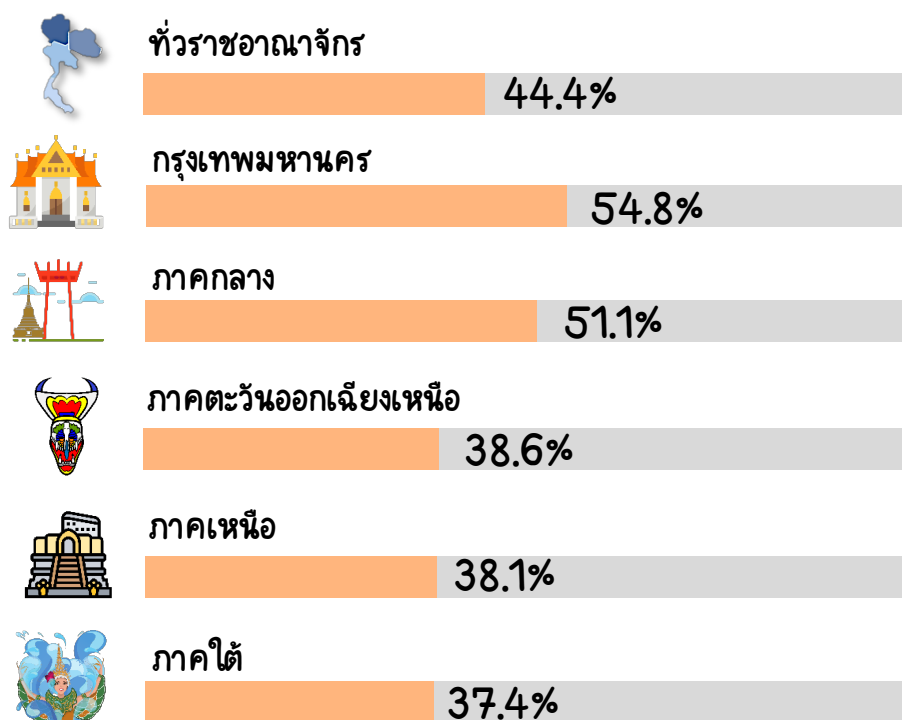
แผนภาพ 2 ร้อยละของครัวเรือนที่รับชมรายการโทรทัศน์ผ่านโครงข่ายเคเบิล จำแนกตามประเภทของผู้ให้บริการ และภาค



1.4 การรับชมรายการผ่านช่องทางอินเทอร์เน็ต

จากครัวเรือนทั่วประเทศประมาณ 22.3 ล้านครัวเรือน ในจำนวนนี้มีครัวเรือนที่มีการรับชมรายการผ่านช่องทางอินเทอร์เน็ตที่ผ่านเว็บไซต์หรือแอปพลิเคชัน 9.9 ล้านครัวเรือน หรือคิดเป็นร้อยละ 44.4 เมื่อพิจารณาในแต่ละภาค พบว่า กรุงเทพมหานครมีครัวเรือนที่มีการรับชมรายการผ่านช่องทางอินเทอร์เน็ตมากที่สุด ร้อยละ 54.8 รองลงมาคือ ภาคกลาง ร้อยละ 51.1 ภาคตะวันออกเฉียงเหนือ ร้อยละ 38.6 ภาคเหนือ ร้อยละ 38.1 และภาคใต้ ร้อยละ 37.4

แผนภาพ 3 ร้อยละของครัวเรือนที่มีการรับชมรายการผ่านช่องทางอินเทอร์เน็ต จำแนกตามภาค



1.5 ค่าบริการในการรับชมรายการโทรทัศน์ผ่านโครงข่ายต่าง ๆ

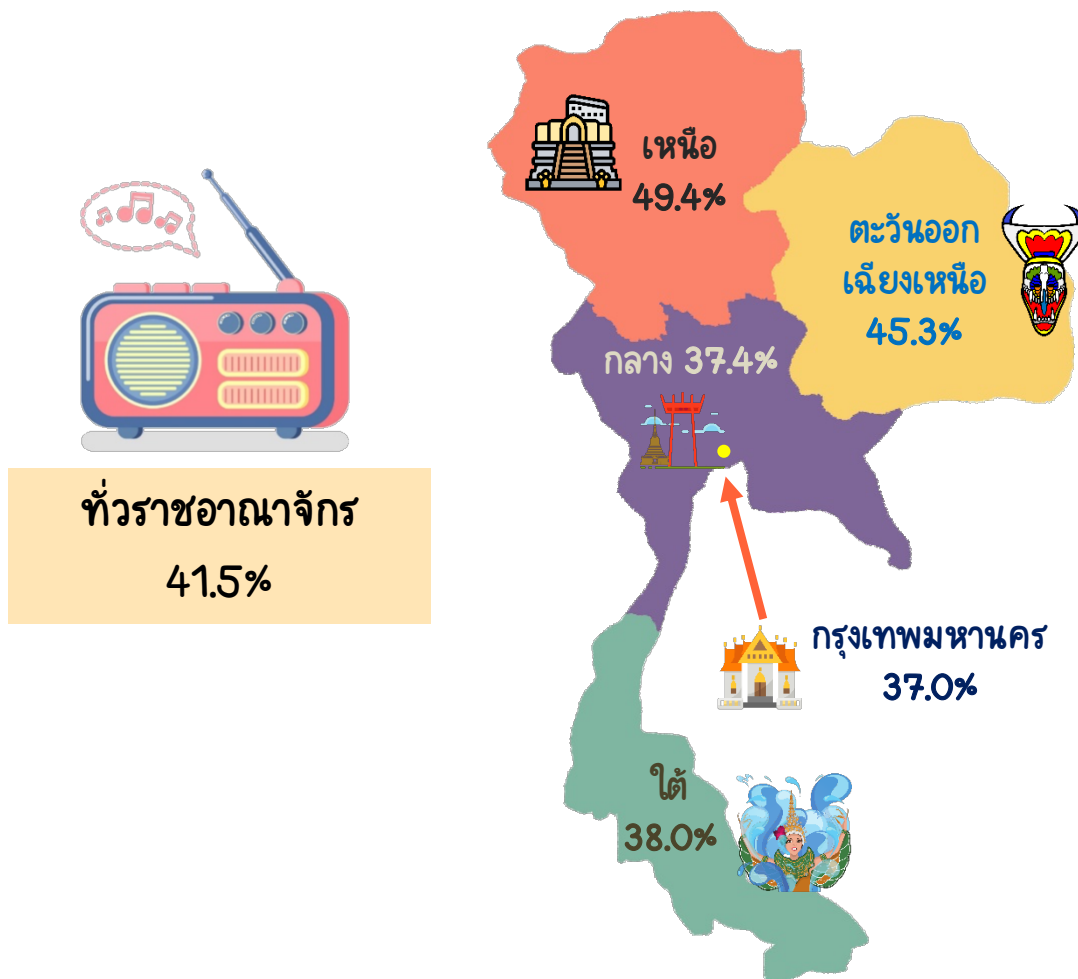
เมื่อสอบถามเกี่ยวกับค่าบริการสำหรับการรับชมรายการโทรทัศน์ผ่านโครงข่ายต่าง ๆ พบว่า โครงข่ายเคเบิลส่วนใหญ่มีค่าบริการ ร้อยละ 66.3 สำหรับโครงข่ายดาวเทียม และโครงข่ายไอพีทีวีส่วนใหญ่ไม่มีค่าบริการ ร้อยละ 95.8 และ 59.7 ตามลำดับ

2. การรับฟังรายการวิทยุในครัวเรือน

2.1 จำนวนครัวเรือนที่รับฟังรายการวิทยุ

จากครัวเรือนทั่วประเทศประมาณ 22.3 ล้านครัวเรือน ในจำนวนนี้มีครัวเรือนที่รับฟังรายการวิทยุ 9.3 ล้านครัวเรือน หรือคิดเป็นร้อยละ 41.5 เมื่อพิจารณาในแต่ละภาค พบว่า ภาคเหนือมีครัวเรือนที่รับฟังรายการวิทยุมากที่สุด ร้อยละ 49.4 รองลงมาคือ ภาคตะวันออกเฉียงเหนือ ร้อยละ 45.3 ภาคใต้ ร้อยละ 38.0 ภาคกลาง ร้อยละ 37.4 และกรุงเทพมหานคร ร้อยละ 37.0

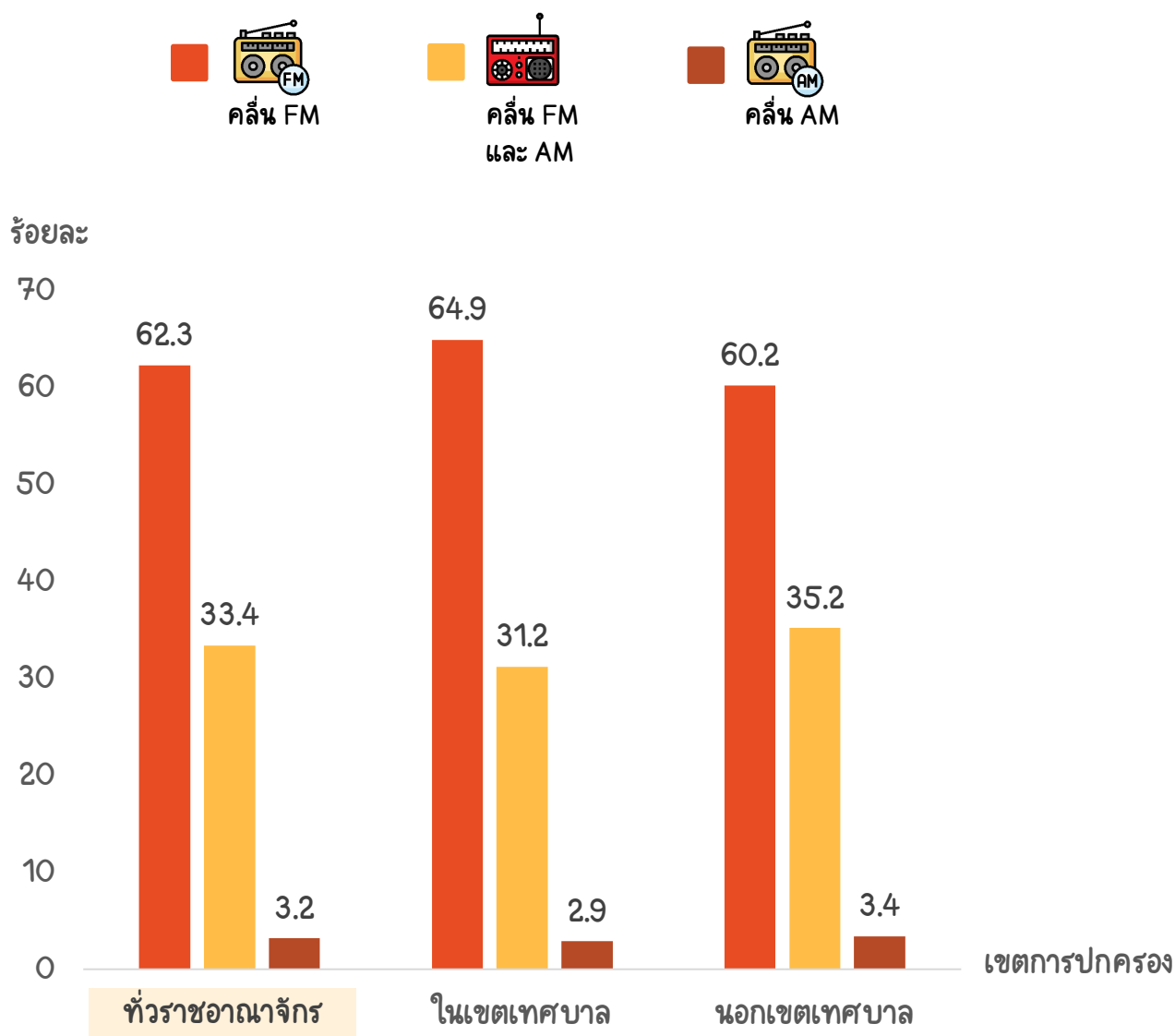
แผนภาพ 4 ร้อยละของครัวเรือนที่รับฟังรายการวิทยุ จำแนกตามภาค



2.2 คลื่นวิทยุที่รับฟัง

เมื่อสอบถามถึงคลื่นวิทยุที่รับฟัง พบว่า ส่วนใหญ่รับฟังรายการวิทยุผ่านคลื่น FM ร้อยละ 62.3 รองลงมาคือ รับฟังรายการวิทยุทั้งคลื่น FM และ AM ร้อยละ 33.4 และคลื่น AM ร้อยละ 3.2 หากพิจารณาตามเขตการปกครอง พบว่า ทั้งในเขตเทศบาลและนอกเขตเทศบาลส่วนใหญ่รับฟังรายการวิทยุผ่านคลื่น FM ร้อยละ 64.9 และร้อยละ 60.2 ตามลำดับ

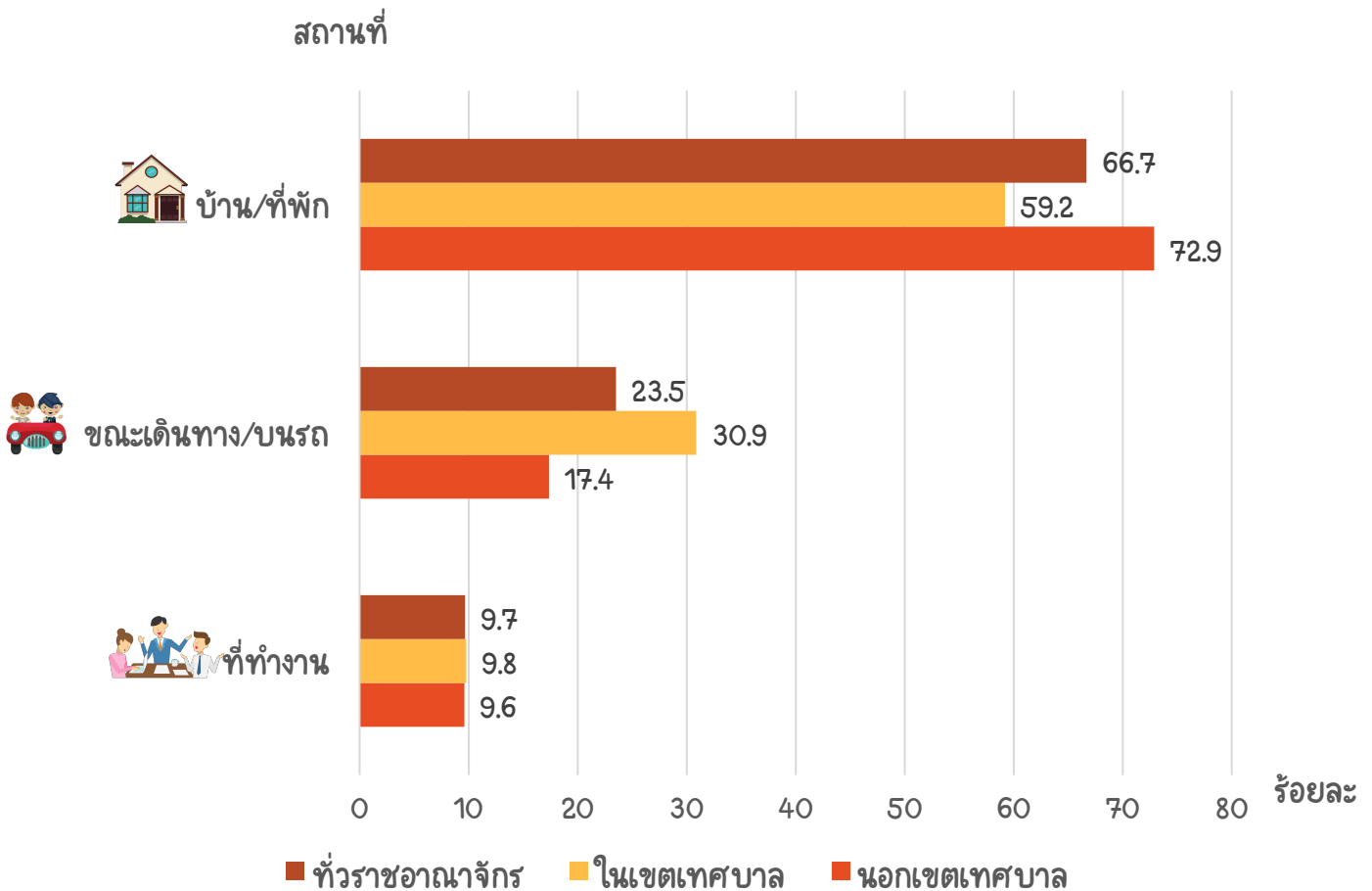
แผนภูมิ 2 ร้อยละของครัวเรือนที่รับฟังรายการวิทยุ จำแนกตามคลื่นวิทยุที่รับฟัง



2.3 สถานที่ที่รับฟังรายการวิทยุ

จากครัวเรือนที่รับฟังรายการวิทยุ เมื่อพิจารณาถึงสถานที่ที่รับฟังรายการวิทยุ พบว่า ส่วนใหญ่รับฟังรายการวิทยุที่บ้าน/ที่พักมากที่สุด ร้อยละ 66.7 รองลงมาคือ ขณะเดินทาง/บนรถ ร้อยละ 23.5 และที่ทำงาน ร้อยละ 9.7 หากพิจารณาตามเขตการปกครอง พบว่า ทั้งในเขตเทศบาลและนอกเขตเทศบาลส่วนใหญ่รับฟังรายการวิทยุที่บ้าน/ที่พัก ร้อยละ 59.2 และ ร้อยละ 72.9 ตามลำดับ

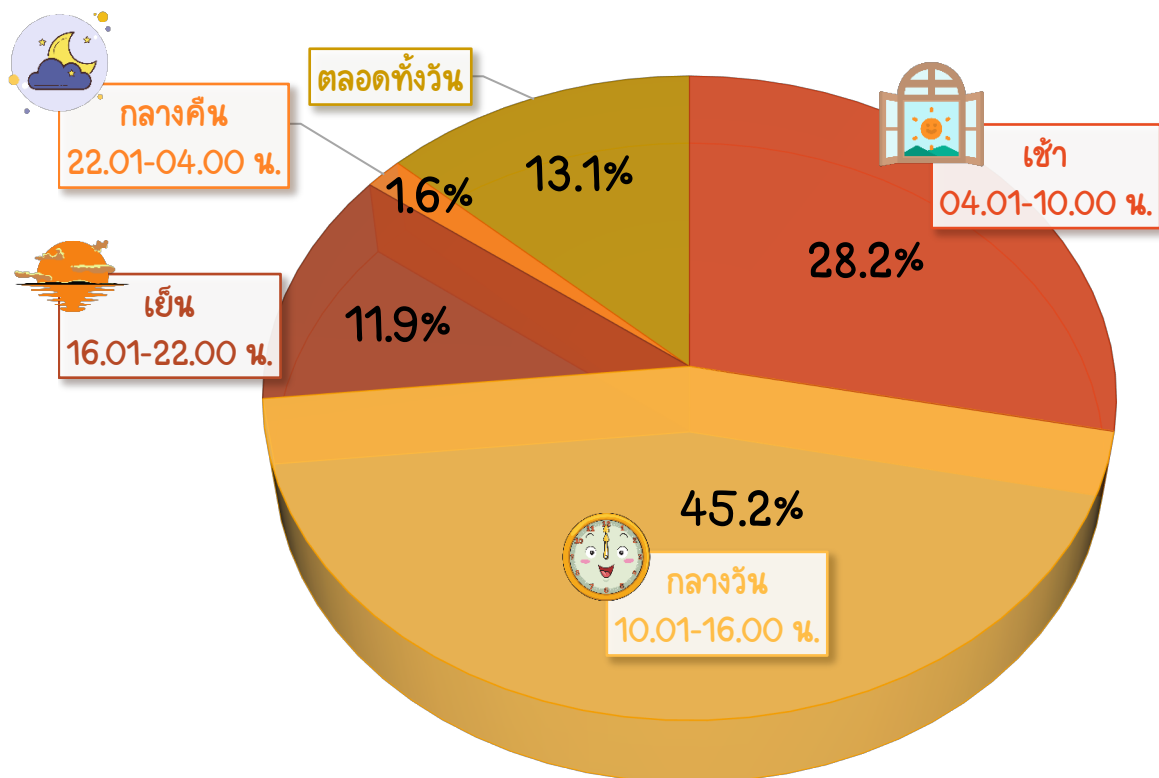
แผนภูมิ 3 ร้อยละของครัวเรือนที่รับฟังรายการวิทยุ จำแนกตามสถานที่ที่รับฟังรายการวิทยุ



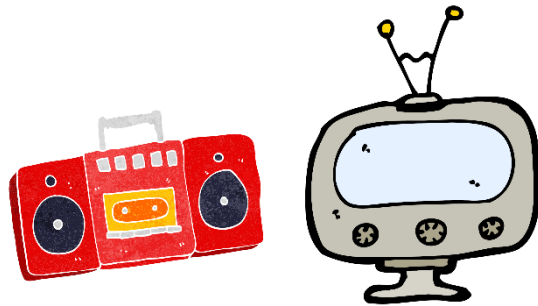
2.4 ช่วงเวลาที่รับฟังรายการวิทยุ

ผลสำรวจเกี่ยวกับช่วงเวลาที่รับฟังรายการวิทยุ พบว่า ส่วนใหญ่รับฟังรายการวิทยุช่วงกลางวัน (10.01 – 16.00 น.) ร้อยละ 45.2 รองลงมาคือช่วงเช้า (04.01 – 10.00 น.) ร้อยละ 28.2 และตลอดทั้งวัน ร้อยละ 13.1

แผนภูมิ 4 ร้อยละของครัวเรือนที่รับฟังรายการวิทยุ จำแนกตามช่วงเวลาที่รับฟังรายการวิทยุ



ภาคผนวก





ภาคผนวก

ความเป็นมาและวัตถุประสงค์



สำนักงานสถิติแห่งชาติ ได้จัดทำ การสำรวจการมีอุปกรณ์รับชมรายการโทรทัศน์ในครัวเรือนเป็นครั้งแรกใน พ.ศ. 2560 และครั้งนี้เป็นครั้งที่ 5 โดยร่วมมือกับสำนักงานคณะกรรมการกิจการกระจายเสียง กิจการโทรทัศน์ และกิจการโทรคมนาคมแห่งชาติ (สำนักงาน กสทช.) การสำรวจครั้งนี้ได้เพิ่มข้อคำถามเกี่ยวกับการรับฟังรายการวิทยุในครัวเรือนด้วย การสำรวจนี้จึงเป็นการสำรวจการมีอุปกรณ์รับชมรายการโทรทัศน์และการรับฟังรายการวิทยุในครัวเรือน โดยได้ทำการผนวกข้อถามกับโครงการสำรวจการมีการใช้เทคโนโลยีสารสนเทศและการสื่อสารในครัวเรือน เก็บรวบรวมข้อมูลในไตรมาส 4 (ตุลาคม – ธันวาคม) พ.ศ. 2563 โดยมีวัตถุประสงค์เพื่อเก็บรวบรวมข้อมูลเกี่ยวกับการมีการใช้อุปกรณ์รับชมรายการโทรทัศน์ในครัวเรือน เช่น ลักษณะอุปกรณ์ที่ใช้ในการรับชม โครงข่ายที่ใช้ในการรับชมรายการโทรทัศน์ เป็นต้น รวมทั้งพฤติกรรมกรรมการรับฟังรายการวิทยุตลอดจนข้อมูลอื่น ๆ ที่เกี่ยวข้อง

คุ่มรวม



คุ่มรวมของการสำรวจ คือ ครัวเรือนส่วนบุคคล ในทุกจังหวัดทั่วประเทศ ทั้งที่อยู่ในเขตเทศบาลและนอกเขตเทศบาล

การเก็บรวบรวมข้อมูล



ดำเนินการเก็บรวบรวมข้อมูลในทุกจังหวัดทั่วประเทศ พร้อมกับการสำรวจการมีการใช้เทคโนโลยีสารสนเทศและการสื่อสารในครัวเรือน ระหว่างเดือนตุลาคม – ธันวาคม พ.ศ. 2563 โดยมีครัวเรือนที่ตกเป็นตัวอย่างทั้งสิ้น 83,880 ครัวเรือนตัวอย่าง

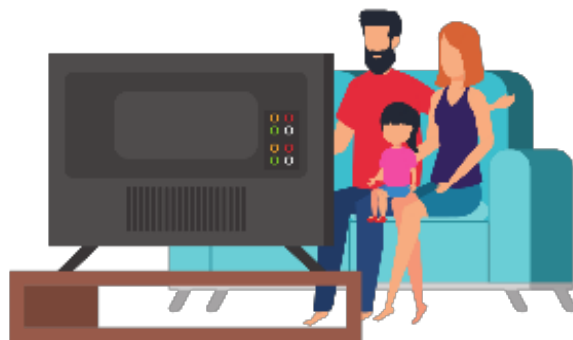
คำนิยาม

1. รายการโทรทัศน์ หมายถึง รายการที่มีผังเวลาการออกอากาศที่ชัดเจน แต่ไม่รวมถึง การรับชมรายการผ่านช่องทางอินเทอร์เน็ตที่ผ่านเว็บไซต์หรือแอปพลิเคชัน เช่น การรับชมละครย้อนหลัง คลิปวิดีโอต่าง ๆ มีวีสคเพลง รายการต่าง ๆ ที่มีผู้ผลิตรายการและทำการเผยแพร่ผ่าน อินเทอร์เน็ต หรือการรับชมรายการสดผ่านเว็บไซต์หรือแอปพลิเคชัน

2. อุปกรณ์ในการรับชมรายการโทรทัศน์ หมายถึง เครื่องรับโทรทัศน์แบบจอแบน และเครื่องรับโทรทัศน์แบบจอแก้ว หรือจอตุ้ปลา

2.1 เครื่องรับโทรทัศน์แบบจอแบน หมายถึง เครื่องรับโทรทัศน์ที่มีลักษณะจอแบน หน้าประมาณ 1 นิ้ว เช่น เครื่องรับโทรทัศน์แบบจอแอลซีดี (LCD) จอแอลอีดี (LED) จอพลาสมา (PLASMA) เป็นต้น และรวมถึงจอรุ่นใหม่ประเภทต่าง ๆ ที่มีลักษณะโค้ง

2.2 เครื่องรับโทรทัศน์แบบจอแก้ว หรือจอตุ้ปลา หมายถึง เครื่องรับโทรทัศน์ที่มีลักษณะจอหนา ลักษณะคล้ายเครื่องไมโครเวฟ โดยมีความหนามากกว่า 2 นิ้ว หน้าจออาจมีลักษณะโค้งหรือแบบทำจากแก้ว



3. โครงข่ายที่ใช้ในการรับชมรายการโทรทัศน์ ประกอบด้วย

3.1 โครงข่ายภาคพื้นดิน หมายถึง การรับชมช่องรายการโทรทัศน์ผ่านเสาประเภทก้างปลา/หนวดกุ้ง และต่อเข้าโดยตรงกับเครื่องรับโทรทัศน์ประเภทต่าง ๆ หรือผ่านกล่องรับสัญญาณโทรทัศน์ดิจิทัล

3.2 โครงข่ายเคเบิล หมายถึง การรับชมช่องรายการโทรทัศน์สายเคเบิลทีวีโดยมีผู้ให้บริการเป็นการส่งสัญญาณผ่านสายเคเบิลทีวีและเชื่อมต่อเข้ากับกล่องรับสัญญาณเคเบิลหรือเครื่องรับโทรทัศน์โดยตรง

- เคเบิลหลัก หมายถึง การรับชมช่องรายการโทรทัศน์ผ่านสายเคเบิลที่เชื่อมต่อเข้ากับกล่องรับสัญญาณภายในบ้าน ผ่านผู้ให้บริการรายใหญ่ระดับชาติ

- เคเบิลท้องถิ่น หมายถึง การรับชมช่องรายการโทรทัศน์ผ่านสายเคเบิลที่เชื่อมต่อเข้ากับกล่องรับสัญญาณภายในบ้าน ผ่านผู้ให้บริการรายเล็ก

3.3 โครงข่ายดาวเทียม หมายถึง การรับชมช่องรายการโทรทัศน์โดยรับสัญญาณผ่านจานดาวเทียมและเชื่อมต่อเข้ากับกล่องรับสัญญาณดาวเทียมเพื่อแสดงภาพไปยังเครื่องรับโทรทัศน์

3.4 โครงข่ายไอพีทีวี (IPTV) หมายถึง การรับชมผ่านกล่องรับสัญญาณประเภท IPTV ต่าง ๆ โดยเชื่อมต่อสัญญาณอินเทอร์เน็ตเข้ากับกล่องรับสัญญาณและแสดงผลไปยังเครื่องรับโทรทัศน์

4. การรับชมรายการโทรทัศน์ผ่านช่องทางอินเทอร์เน็ต หมายถึง การรับชมรายการผ่านช่องทางอินเทอร์เน็ตที่ผ่านเว็บไซต์หรือแอปพลิเคชัน เช่น การรับชมละครย้อนหลัง คลิปวิดีโอต่าง ๆ มิวสิคเพลง รายการต่าง ๆ ที่มีผู้ผลิตรายการและทำการเผยแพร่ผ่านอินเทอร์เน็ต หรือการรับชมรายการสดผ่านเว็บไซต์ หรือแอปพลิเคชัน



5. การรับฟังรายการวิทยุ หมายถึง การรับฟังรายการวิทยุผ่านคลื่นวิทยุ เช่น การรับฟังผ่านเครื่องรับวิทยุ (Radio set) หรือการรับฟังผ่านวิทยุในรถยนต์ (รถยนต์ส่วนบุคคลหรือรถโดยสารสาธารณะ) แต่ไม่รวมถึง การรับฟังผ่านทางโทรศัพท์มือถือ และคอมพิวเตอร์ประเภทต่าง ๆ (คอมพิวเตอร์ตั้งโต๊ะ (PC/Desktop) คอมพิวเตอร์พกพา (Notebook/Laptop, Netbook) คอมพิวเตอร์พกพาขนาดกลาง (Tablet)) ที่ผ่านเว็บไซต์หรือแอปพลิเคชัน

6. คลื่น FM คือ คลื่นความถี่ระหว่าง 87.5 - 108 MHz (เมกะเฮิร์ตซ์)

7. คลื่น AM คือ คลื่นความถี่ระหว่าง 526.5 - 1606.5 kHz (กิโลเฮิร์ตซ์)



ตารางสถิติที่สำคัญ



ตาราง 1 จำนวนและร้อยละของครัวเรือนที่มีอุปกรณ์ในการรับชมรายการโทรทัศน์ จำแนกตามภาค และเขตการปกครอง

หน่วย : พันครัวเรือน

ภาค/ เขตการปกครอง	จำนวนครัวเรือนทั้งสิ้น	ครัวเรือนที่มีอุปกรณ์ในการรับชม รายการโทรทัศน์	
		จำนวน	ร้อยละ
ทั่วราชอาณาจักร	22,316.1	21,017.9	94.2
ในเขตเทศบาล	10,441.3	9,705.4	93.0
นอกเขตเทศบาล	11,874.8	11,312.5	95.3
กรุงเทพมหานคร	2,982.1	2,716.9	91.1
ภาคกลาง	6,874.9	6,427.7	93.5
ในเขตเทศบาล	3,273.6	3,019.8	92.2
นอกเขตเทศบาล	3,601.2	3,407.9	94.6
ภาคเหนือ	3,886.6	3,716.5	95.6
ในเขตเทศบาล	1,426.5	1,355.6	95.0
นอกเขตเทศบาล	2,460.1	2,360.9	96.0
ภาคตะวันออกเฉียงเหนือ	5,719.1	5,530.0	96.7
ในเขตเทศบาล	1,748.6	1,687.4	96.5
นอกเขตเทศบาล	3,970.4	3,842.7	96.8
ภาคใต้	2,853.5	2,626.6	92.0
ในเขตเทศบาล	1,010.5	925.6	91.6
นอกเขตเทศบาล	1,843.0	1,701.0	92.3

หมายเหตุ: ตอบได้มากกว่า 1 คำตอบ

อุปกรณ์ในการรับชมรายการโทรทัศน์ คือ เครื่องรับโทรทัศน์แบบจอแบน

เครื่องรับโทรทัศน์แบบจอแก้วหรือจอตู้ปลา

ตาราง 2 จำนวนและร้อยละของครัวเรือนที่มีอุปกรณ์ในการรับชมรายการโทรทัศน์ จำแนกตามอุปกรณ์ที่ใช้รับชม ภาค และเขตการปกครอง

หน่วย : พันครัวเรือน

ภาค/ เขตการปกครอง	จำนวนครัวเรือน ที่มีอุปกรณ์ ในการรับชม รายการโทรทัศน์	อุปกรณ์ที่ใช้รับชม			
		เครื่องรับโทรทัศน์ แบบจอแบน		เครื่องรับโทรทัศน์ แบบจอแก้ว หรือจอตู้ปลา	
		จำนวน	ร้อยละ	จำนวน	ร้อยละ
ทั่วราชอาณาจักร	21,017.9	15,749.2	74.9	6,411.0	30.5
ในเขตเทศบาล	9,705.4	7,982.3	82.2	2,215.6	22.8
นอกเขตเทศบาล	11,312.5	7,766.9	68.7	4,195.5	37.1
กรุงเทพมหานคร	2,716.9	2,467.6	90.8	321.0	11.8
ภาคกลาง	6,427.7	5,284.7	82.2	1,558.3	24.2
ในเขตเทศบาล	3,019.8	2,591.3	85.8	621.0	20.6
นอกเขตเทศบาล	3,407.9	2,693.3	79.0	937.4	27.5
ภาคเหนือ	3,716.5	2,398.6	64.5	1,669.6	44.9
ในเขตเทศบาล	1,355.6	960.2	70.8	528.4	39.0
นอกเขตเทศบาล	2,360.9	1,438.4	60.9	1,141.2	48.3
ภาคตะวันออกเฉียงเหนือ	5,530.0	3,592.1	65.0	2,174.3	39.3
ในเขตเทศบาล	1,687.4	1,204.6	71.4	556.8	33.0
นอกเขตเทศบาล	3,842.7	2,387.4	62.1	1,617.5	42.1
ภาคใต้	2,626.6	2,006.4	76.4	687.8	26.2
ในเขตเทศบาล	925.6	758.7	82.0	188.4	20.4
นอกเขตเทศบาล	1,701.0	1,247.7	73.4	499.4	29.4

หมายเหตุ: ตอบได้มากกว่า 1 คำตอบ

ตาราง 3 จำนวนและร้อยละของครัวเรือนที่มีอุปกรณ์ในการรับชมรายการโทรทัศน์ จำแนกตามโครงข่ายที่รับชม ภาค และเขตการปกครอง

หน่วย : พันครัวเรือน

ภาค/ เขตการปกครอง	จำนวน ครัวเรือน ที่มีอุปกรณ์ ในการรับชม รายการ โทรทัศน์	โครงข่ายที่รับชม							
		โครงข่าย ภาคพื้นดิน ¹		โครงข่ายเคเบิล		โครงข่ายดาวเทียม		โครงข่ายไอพีทีวี	
		จำนวน	ร้อยละ	จำนวน	ร้อยละ	จำนวน	ร้อยละ	จำนวน	ร้อยละ
ทั่วราชอาณาจักร	21,017.9	8,621.8	41.0	1,801.2	8.6	12,960.0	61.7	756.2	3.6
ในเขตเทศบาล	9,705.4	4,492.0	46.3	1,438.0	14.8	4,943.9	50.9	504.5	5.2
นอกเขตเทศบาล	11,312.5	4,129.8	36.5	363.3	3.2	8,016.1	70.9	251.6	2.2
กรุงเทพมหานคร	2,716.9	1,609.3	59.2	751.6	27.7	785.6	28.9	233.8	8.6
ภาคกลาง	6,427.7	2,477.0	38.5	622.6	9.7	3,903.8	60.7	241.0	3.7
ในเขตเทศบาล	3,019.8	1,254.0	41.5	429.1	14.2	1,581.3	52.4	134.9	4.5
นอกเขตเทศบาล	3,407.9	1,223.0	35.9	193.5	5.7	2,322.5	68.2	106.0	3.1
ภาคเหนือ	3,716.5	1,360.6	36.6	100.0	2.7	2,621.9	70.5	125.5	3.4
ในเขตเทศบาล	1,355.6	569.1	42.0	54.5	4.0	871.1	64.3	60.3	4.4
นอกเขตเทศบาล	2,360.9	791.5	33.5	45.4	1.9	1,750.8	74.2	65.2	2.8
ภาคตะวันออกเฉียงเหนือ	5,530.0	2,174.0	39.3	200.0	3.6	3,820.6	69.1	82.1	1.5
ในเขตเทศบาล	1,687.4	654.5	38.8	133.6	7.9	1,143.1	67.7	39.0	2.3
นอกเขตเทศบาล	3,842.7	1,519.4	39.5	66.4	1.7	2,677.5	69.7	43.1	1.1
ภาคใต้	2,626.6	1,000.9	38.1	127.1	4.8	1,828.2	69.6	73.8	2.8
ในเขตเทศบาล	925.6	405.0	43.8	69.2	7.5	562.8	60.8	36.5	3.9
นอกเขตเทศบาล	1,701.0	595.9	35.0	57.9	3.4	1,265.3	74.4	37.3	2.2

หมายเหตุ: ตอบได้มากกว่า 1 คำตอบ

¹ โครงข่ายภาคพื้นดิน หมายถึง การรับชมช่องรายการโทรทัศน์ผ่านเสาอากาศปลา/หนวดกุ้ง ผ่านกล่องรับสัญญาณโทรทัศน์ดิจิทัล

ตาราง 4 จำนวนและร้อยละของครัวเรือนที่รับชมรายการโทรทัศน์ผ่านโครงข่ายเคเบิล จำแนกตามค่าบริการในการรับชม ภาค และเขตการปกครอง

ภาค/ เขตการปกครอง	จำนวนครัวเรือนที่ รับชมรายการ โทรทัศน์ผ่าน โครงข่ายเคเบิล (พันครัวเรือน)	ค่าบริการในการรับชม		
		ไม่มีค่าบริการ	มีค่าบริการ	ไม่ทราบ
ทั่วราชอาณาจักร	1,801.2	32.6	66.3	1.1
ในเขตเทศบาล	1,438.0	30.7	68.5	0.8
นอกเขตเทศบาล	363.3	40.1	57.6	2.3
กรุงเทพมหานคร	751.6	35.7	64.0	0.3
ภาคกลาง	622.6	16.2	81.3	2.5
ภาคเหนือ	100.0	57.0	43.0	-
ภาคตะวันออกเฉียงเหนือ	200.0	41.1	58.2	0.7
ภาคใต้	127.1	61.6	37.9	0.5

หมายเหตุ: - ไม่มีข้อมูล หรือมีข้อมูลจำนวนเล็กน้อย

ตาราง 5 จำนวนและร้อยละของครัวเรือนที่รับชมรายการโทรทัศน์ผ่านโครงข่ายดาวเทียม จำแนกตามค่าบริการในการรับชม ภาค และเขตการปกครอง

ภาค/ เขตการปกครอง	จำนวนครัวเรือนที่ รับชมรายการ โทรทัศน์ผ่าน โครงข่ายดาวเทียม (พันครัวเรือน)	ค่าบริการในการรับชม		
		ไม่มีค่าบริการ	มีค่าบริการ	ไม่ทราบ
ทั่วราชอาณาจักร	12,960.0	95.8	3.5	0.7
ในเขตเทศบาล	4,943.9	92.8	6.5	0.7
นอกเขตเทศบาล	8,016.1	97.7	1.7	0.6
กรุงเทพมหานคร	785.6	78.0	21.2	0.8
ภาคกลาง	3,903.8	94.8	4.5	0.7
ภาคเหนือ	2,621.9	98.0	1.3	0.7
ภาคตะวันออกเฉียงเหนือ	3,820.6	98.0	1.4	0.6
ภาคใต้	1,828.2	97.7	1.6	0.7

ตาราง 6 จำนวนและร้อยละของครัวเรือนที่รับชมรายการโทรทัศน์ผ่านโครงข่าย ไอพีทีวี จำแนกตามค่าบริการในการรับชม ภาค และเขตการปกครอง

ภาค/ เขตการปกครอง	จำนวนครัวเรือนที่ รับชมรายการ โทรทัศน์ผ่าน โครงข่ายไอพีทีวี (พันครัวเรือน)	ค่าบริการในการรับชม		
		ไม่มีค่าบริการ	มีค่าบริการ	ไม่ทราบ
ทั่วราชอาณาจักร	756.2	59.7	38.6	1.7
ในเขตเทศบาล	504.5	57.1	41.2	1.7
นอกเขตเทศบาล	251.6	65.0	33.4	1.6
กรุงเทพมหานคร	233.8	54.9	43.6	1.5
ภาคกลาง	241.0	55.3	41.9	2.8
ภาคเหนือ	125.5	67.4	31.7	0.9
ภาคตะวันออกเฉียงเหนือ	82.1	62.5	36.5	1.0
ภาคใต้	73.8	73.5	25.8	0.7

ตาราง 7 จำนวนและร้อยละของครัวเรือนที่รับชมรายการผ่านช่องทางอินเทอร์เน็ต จำแนกตามภาค และเขตการปกครอง

หน่วย : พันครัวเรือน

ภาค/ เขตการปกครอง	จำนวนครัวเรือนทั้งสิ้น	ครัวเรือนที่รับชมรายการผ่าน ช่องทางอินเทอร์เน็ต	
		จำนวน	ร้อยละ
ทั่วราชอาณาจักร	22,316.1	9,902.6	44.4
ในเขตเทศบาล	10,441.3	5,180.9	49.6
นอกเขตเทศบาล	11,874.8	4,721.7	39.8
กรุงเทพมหานคร	2,982.1	1,635.1	54.8
ภาคกลาง	6,874.9	3,510.6	51.1
ในเขตเทศบาล	3,273.6	1,717.2	52.5
นอกเขตเทศบาล	3,601.2	1,793.5	49.8
ภาคเหนือ	3,886.6	1,481.9	38.1
ในเขตเทศบาล	1,426.5	642.4	45.0
นอกเขตเทศบาล	2,460.1	839.5	34.1
ภาคตะวันออกเฉียงเหนือ	5,719.1	2,207.5	38.6
ในเขตเทศบาล	1,748.6	777.0	44.4
นอกเขตเทศบาล	3,970.4	1,430.5	36.0
ภาคใต้	2,853.5	1,067.5	37.4
ในเขตเทศบาล	1,010.5	409.3	40.5
นอกเขตเทศบาล	1,843.0	658.3	35.7

หมายเหตุ: การรับชมรายการผ่านช่องทางอินเทอร์เน็ตที่ผ่านเว็บไซต์หรือแอปพลิเคชัน

ตาราง 8 จำนวนและร้อยละของครัวเรือนที่รับฟังรายการวิทยุ จำแนกตามภาค และเขตการปกครอง

หน่วย : พันครัวเรือน

ภาค/ เขตการปกครอง	จำนวนครัวเรือนทั้งสิ้น	ครัวเรือนที่รับฟังรายการวิทยุ	
		จำนวน	ร้อยละ
ทั่วราชอาณาจักร	22,316.1	9,271.5	41.5
ในเขตเทศบาล	10,441.3	4,180.6	40.0
นอกเขตเทศบาล	11,874.8	5,090.9	42.9
กรุงเทพมหานคร	2,982.1	1,103.5	37.0
ภาคกลาง	6,874.9	2,572.7	37.4
ในเขตเทศบาล	3,273.6	1,240.1	37.9
นอกเขตเทศบาล	3,601.2	1,332.6	37.0
ภาคเหนือ	3,886.6	1,920.4	49.4
ในเขตเทศบาล	1,426.5	708.6	49.7
นอกเขตเทศบาล	2,460.1	1,211.7	49.3
ภาคตะวันออกเฉียงเหนือ	5,719.1	2,591.9	45.3
ในเขตเทศบาล	1,748.6	748.0	42.8
นอกเขตเทศบาล	3,970.4	1,844.0	46.4
ภาคใต้	2,853.5	1,083.0	38.0
ในเขตเทศบาล	1,010.5	380.4	37.6
นอกเขตเทศบาล	1,843.0	702.6	38.1

ตาราง 9 จำนวนและร้อยละของครัวเรือนที่รับรายการฟังรายการวิทยุ จำแนกตามคลื่นวิทยุที่รับฟัง ภาค และเขตการปกครอง

ภาค/ เขตการปกครอง	จำนวน ครัวเรือน ที่รับฟัง รายการวิทยุ (พันครัวเรือน)	คลื่นวิทยุที่รับฟัง			
		คลื่น FM	คลื่น AM	คลื่น FM และ AM	ไม่ทราบ
ทั่วราชอาณาจักร	9,271.5	62.3	3.2	33.4	1.1
ในเขตเทศบาล	4,180.6	64.9	2.9	31.2	1.0
นอกเขตเทศบาล	5,090.9	60.2	3.4	35.2	1.2
กรุงเทพมหานคร	1,103.5	70.5	2.7	25.3	1.5
ภาคกลาง	2,572.7	56.9	4.8	36.7	1.6
ในเขตเทศบาล	1,240.1	59.8	3.8	35.1	1.3
นอกเขตเทศบาล	1,332.6	54.2	5.7	38.2	1.9
ภาคเหนือ	1,920.4	66.1	2.6	31.0	0.3
ในเขตเทศบาล	708.6	66.7	2.1	31.1	0.1
นอกเขตเทศบาล	1,211.7	65.7	2.9	31.0	0.4
ภาคตะวันออกเฉียงเหนือ	2,591.9	55.7	2.8	40.3	1.2
ในเขตเทศบาล	748.0	58.2	3.0	38.2	0.6
นอกเขตเทศบาล	1,844.0	54.6	2.8	41.2	1.4
ภาคใต้	1,083.0	76.2	1.4	21.7	0.7
ในเขตเทศบาล	380.4	75.5	1.3	22.4	0.8
นอกเขตเทศบาล	702.6	76.6	1.5	21.3	0.6

ตาราง 10 จำนวนและร้อยละของครัวเรือนที่รับฟังรายการวิทยุ จำแนกตามสถานที่ที่รับฟัง ภาค และเขตการปกครอง

ภาค/ เขตการปกครอง	จำนวน ครัวเรือน ที่รับฟัง รายการวิทยุ (พันครัวเรือน)	สถานที่ที่รับฟัง			
		บ้าน/ที่พัก	ขณะเดินทาง/ บนรถ	ที่ทำงาน	อื่น ๆ
ทั่วราชอาณาจักร	9,271.5	66.7	23.5	9.7	0.1
ในเขตเทศบาล	4,180.6	59.2	30.9	9.8	0.1
นอกเขตเทศบาล	5,090.9	72.9	17.4	9.6	0.1
กรุงเทพมหานคร	1,103.5	49.4	41.7	8.8	0.1
ภาคกลาง	2,572.7	59.8	32.1	8.1	-
ภาคเหนือ	1,920.4	76.9	12.7	10.4	-
ภาคตะวันออกเฉียงเหนือ	2,591.9	77.9	8.6	13.5	-
ภาคใต้	1,083.0	56.0	39.3	4.4	0.3

หมายเหตุ: - ไม่มีข้อมูล หรือมีข้อมูลจำนวนเล็กน้อย
อื่น ๆ เช่น สถานศึกษา ทุกสถานที่ เป็นต้น

ตาราง 11 จำนวนและร้อยละของครัวเรือนที่รับฟังรายการวิทยุ จำแนกตาม ช่วงเวลาที่รับฟัง ภาค และเขตการปกครอง

ภาค/ เขตการปกครอง	จำนวน ครัวเรือน ที่รับฟัง รายการวิทยุ (พันครัวเรือน)	ช่วงเวลาที่รับฟัง				
		เช้า (04.01 - 10.00 น.)	กลางวัน (10.01 - 16.00 น.)	เย็น (16.01 - 22.00 น.)	กลางคืน (22.01 - 04.00 น.)	ตลอด ทั้งวัน
ทั่วราชอาณาจักร	9,271.5	28.2	45.2	11.9	1.6	13.1
ในเขตเทศบาล	4,180.6	28.6	41.6	14.6	1.8	13.4
นอกเขตเทศบาล	5,090.9	27.9	48.2	9.7	1.4	12.8
กรุงเทพมหานคร	1,103.5	31.2	35.7	16.9	2.5	13.7
ภาคกลาง	2,572.7	31.0	33.7	16.5	1.9	16.9
ภาคเหนือ	1,920.4	27.7	52.2	7.6	1.1	11.4
ภาคตะวันออกเฉียงเหนือ	2,591.9	24.7	54.6	7.1	0.8	12.8
ภาคใต้	1,083.0	28.0	47.6	14.8	3.0	6.6



สำนักงานสสวทแห่งชาติ

www.nso.go.th