

2023



สรุปผลที่สำคัญ
ประชากรแฝงในประเทศไทย
พ.ศ. 2566



สำนักงานสถิติแห่งชาติ
กระทรวงดิจิทัลเพื่อเศรษฐกิจและสังคม

สรุปผลที่สำคัญ
ประชากรแฝงในประเทศไทย พ.ศ. 2566



สำนักงานสถิติแห่งชาติ

กระทรวงดิจิทัลเพื่อเศรษฐกิจและสังคม

หน่วยงานเจ้าของเรื่อง กลุ่มสถิติแรงงาน กองสถิติสังคม
สำนักงานสถิติแห่งชาติ
โทรศัพท์ 0 2172 1247
โทรสาร 0 2143 8134
ไปรษณีย์อิเล็กทรอนิกส์ : slaborfs@nso.go.th

หน่วยงานที่เผยแพร่ กองสถิติพยากรณ์
สำนักงานสถิติแห่งชาติ
ศูนย์ราชการเฉลิมพระเกียรติ 80 พรรษาฯ
อาคารรัฐประศาสนภักดี
ถนนแจ้งวัฒนะ
เขตหลักสี่ กทม. 10210
โทรศัพท์ 0 2141 7498
โทรสาร 0 2143 8132
ไปรษณีย์อิเล็กทรอนิกส์ : services@nso.go.th

ปีที่เผยแพร่ 2567

คำนำ

สำนักงานสถิติแห่งชาติ ได้เริ่มดำเนินการสำรวจประชากรแฝง ตั้งแต่ พ.ศ. 2557 เป็นต้นมา โดยได้เพิ่มข้อถามกับการสำรวจการย้ายถิ่นของประชากร ซึ่งดำเนินการสำรวจเป็นประจำทุกปีระหว่างเดือนตุลาคม - ธันวาคม โดย "ประชากรแฝง" ประกอบด้วยประชากรกลุ่มที่เข้ามาทำงานหรือเรียนหนังสือใน จังหวัดที่ตนไม่ได้พักอาศัย ลักษณะเข้าไปเป็นกลับ เรียกว่า "ประชากรแฝง กลางวัน" และประชากรกลุ่มที่มาอาศัยอยู่ประจำแต่ไม่มีการย้ายทะเบียนบ้าน หรือไม่มีชื่อในทะเบียนบ้านที่ตนพักอาศัย เรียกว่า "ประชากรแฝงกลางคืน"

ดังนั้น เพื่อให้ประเทศมีข้อมูลประชากรแฝง สำหรับหน่วยงานต่าง ๆ นำไปใช้ในการวางแผน กำหนดนโยบายสำหรับบริหารจัดการ ทั้งด้านสาธารณสุข สาธารณูปโภค ตลอดจนสวัสดิการด้านการรักษาพยาบาลได้อย่างเหมาะสม สำนักงานสถิติแห่งชาติ หวังว่าสรุปผลที่สำคัญประชากรแฝงในประเทศไทยฉบับนี้ จะเป็นประโยชน์ต่อหน่วยงานต่างๆ ที่จะนำข้อมูลไปใช้ต่อไป

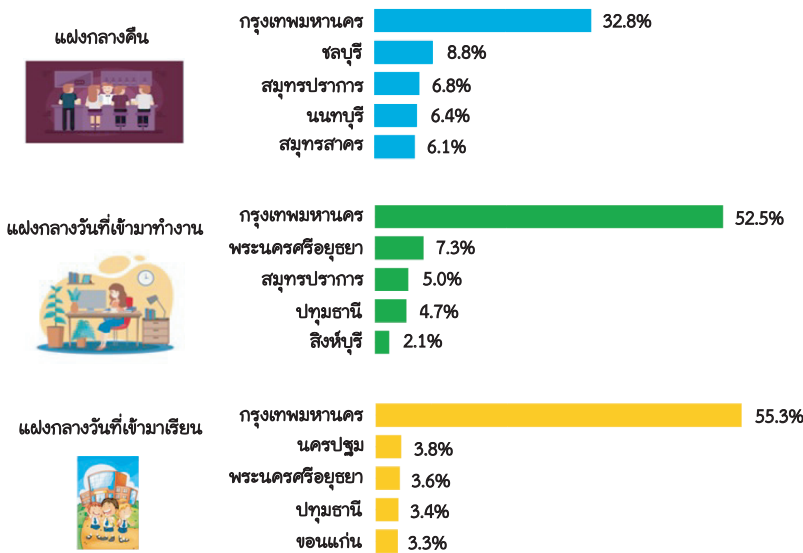
กองสถิติสังคม

สรุปผลที่สำคัญประชากรแฝงในประเทศไทย พ.ศ. 2566

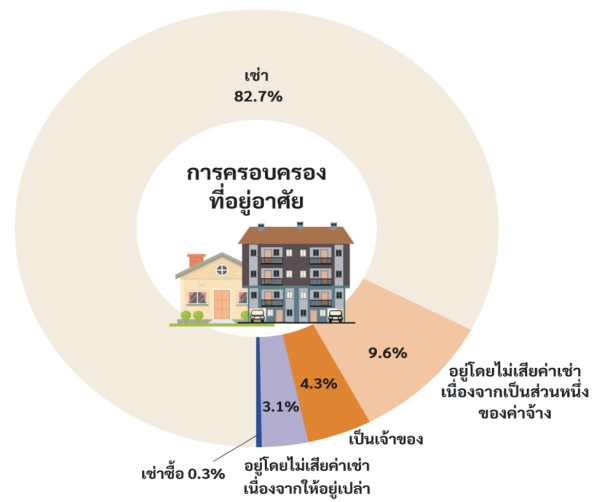
ประชากรแฝง หมายถึง ประชากรที่เข้ามาอยู่อาศัย มาเรียนหนังสือ มาทำงานในจังหวัดนั้น ๆ โดยไม่ได้ย้ายทะเบียนบ้าน ข้อมูลประชากรแฝงสามารถสะท้อนถึงปัญหาเหล่านี้ ไม่ว่าจะเป็นปัญหาด้านรายได้ที่สวนทางกับค่าครองชีพ ปัญหาความแออัด ปัญหาการจ้างงาน ปัญหาความเหลื่อมล้ำ ซึ่งหน่วยงานต่าง ๆ ที่เกี่ยวข้องควรจัดทำนโยบายหรือแผนการพัฒนาให้เกิดการสนับสนุนด้านการศึกษา นโยบายด้านการพัฒนาอาชีพ และนโยบายด้านที่อยู่อาศัยอย่างครอบคลุม และครบถ้วนมากยิ่งขึ้น



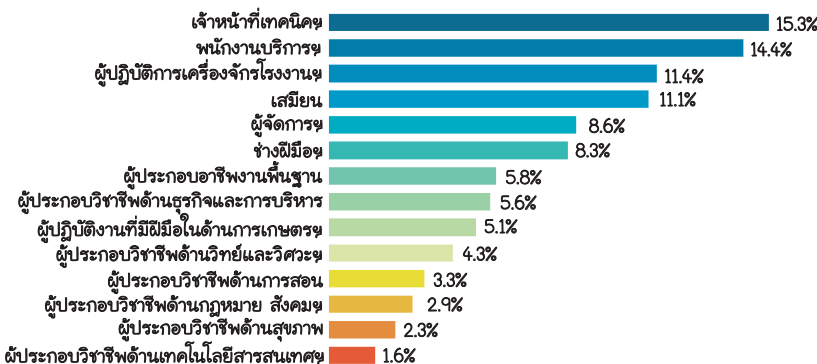
ประชากรแฝงเป็นรายจังหวัดสูงสุด 5 อันดับแรก



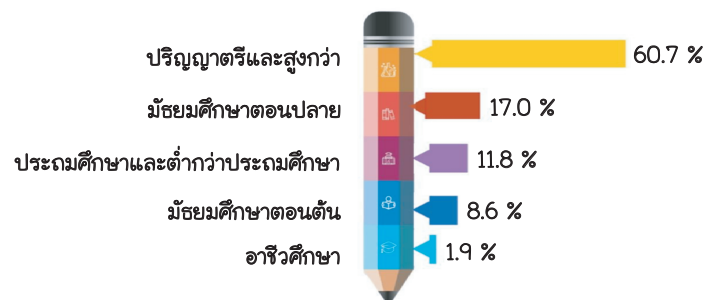
ลักษณะการครอบครองที่อยู่อาศัยของประชากรแฝงกลางคืน



อาชีพของประชากรแฝงกลางวันที่เข้ามาทำงาน



ระดับการศึกษาที่กำลังเรียนของประชากรแฝงกลางวันที่เข้ามาเรียนหนังสือ



สารบัญ

	หน้า
คำนำ	i
บทสรุปผู้บริหาร	iii
สารบัญแผนภูมิ	vii
สารบัญตาราง	ix
สรุปผลการสำรวจ	1
1. แนวโน้มและการกระจายตัวของประชากรแฝง	1
2. ประชากรแฝงกลางคืน	5
3. ประชากรแฝงกลางวัน	11
ตารางสถิติ	15
ภาคผนวก	36
ความเป็นมาและนิยามที่สำคัญ	36

สารบัญแนภูมิ

		หน้า
แผนภูมิ 1	จำนวนและร้อยละของประชากรแฝง พ.ศ. 2562 - 2566	1
แผนภูมิ 2	ร้อยละของจังหวัดที่มีประชากรแฝงสูงสุด (5 อันดับแรก)	4
แผนภูมิ 3	จำนวนประชากรแฝงกลางคืน จำแนกตามกลุ่มอายุ และเพศ	5
แผนภูมิ 4	ร้อยละของประชากรแฝงกลางคืน จำแนกตามการมีชื่ออยู่ในทะเบียนบ้าน	6
แผนภูมิ 5	ร้อยละของประชากรแฝงกลางคืนที่มีอายุ 6 ปีขึ้นไป จำแนกตามระดับการศึกษาที่สำเร็จ	7
แผนภูมิ 6	ร้อยละของประชากรแฝงกลางคืนที่มีอายุ 15 ปีขึ้นไป 5 ลำดับแรก จำแนกตามกิจกรรมทางเศรษฐกิจ	8
แผนภูมิ 7	ร้อยละของประชากรแฝงกลางคืนที่มีอายุ 15 ปีขึ้นไป จำแนกตามสถานภาพการทำงาน	9
แผนภูมิ 8	ร้อยละของครัวเรือนประชากรแฝงกลางคืน จำแนกตามลักษณะการครอบครองที่อยู่อาศัย	10
แผนภูมิ 9	จำนวนประชากรแฝงกลางวัน จำแนกตามกลุ่มอายุ และเพศ	11
แผนภูมิ 10	ร้อยละของประชากรแฝงกลางวันที่เข้ามาเรียนหนังสือ (อายุ 6 ปีขึ้นไป) จำแนกตามระดับการศึกษาที่กำลังเรียน	12
แผนภูมิ 11	ร้อยละของประชากรแฝงกลางวันที่เข้ามาทำงาน (อายุ 15 ปีขึ้นไป) จำแนกตามอาชีพ	13
แผนภูมิ 12	ร้อยละของประชากรแฝงกลางวันที่เข้ามาทำงาน (อายุ 15 ปีขึ้นไป) จำแนกตามสถานภาพการทำงาน	14

สารบัญญัตินำ

	หน้า
ตาราง 1 เปรียบเทียบจำนวนประชากรแฝง พ.ศ. 2565 – 2566	2
ตาราง 2 จำนวนและร้อยละของประชากรแฝง จำแนกตามเพศ และ เขตการปกครอง	3

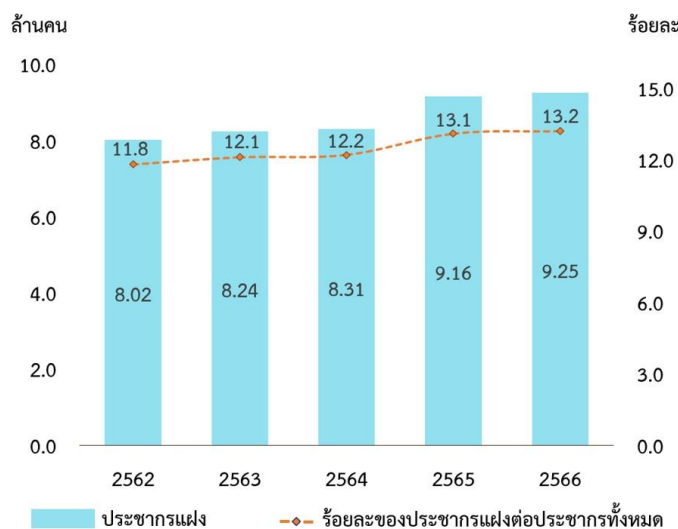
สรุปผลการสำรวจ

รายงานสรุปผลที่สำคัญประชากรแฝงในประเทศไทย ได้ทำการประมวลผลจากการสำรวจการย้ายถิ่นของประชากร พ.ศ. 2566 โดยเพิ่มข้อถามเกี่ยวกับการมีชี้ออยู่ในทะเบียนบ้าน และสถานที่อาศัยอยู่จริง โดยประชากรแฝงจำแนกเป็น 2 ลักษณะคือประชากรแฝงกลางคืน (Non-registered Population) และประชากรแฝงกลางวัน (Commuter Population) ซึ่งผลการสำรวจสรุปสาระสำคัญได้ดังนี้

1. แนวโน้มและการกระจายตัวของประชากรแฝง

ในปี 2562 – 2566 จำนวนประชากรแฝงมีแนวโน้มสัดส่วนของประชากรแฝงต่อประชากรทั้งหมดเปลี่ยนแปลงเล็กน้อย จำนวนประชากรแฝงเพิ่มขึ้นจาก 8.02 ล้านคน เป็น 9.25 ล้านคน ในปี 2562 และ 2566 ตามลำดับ โดยในปี 2566 มีสัดส่วนของประชากรแฝงต่อประชากรทั้งหมด คิดเป็นร้อยละ 13.2

แผนภูมิ 1 จำนวนและร้อยละของประชากรแฝง พ.ศ. 2562 - 2566





$$\text{ร้อยละของประชากรแฝงต่อประชากรทั้งหมด} = \frac{\text{จำนวนประชากรแฝง}}{\text{จำนวนประชากรทั้งหมด}} \times 100$$

ประชากรแฝงในปี 2566 มีจำนวนทั้งสิ้น 9.25 ล้านคน โดยจำแนกเป็น ประชากรแฝงกลางคืน 8.40 ล้านคน และประชากรแฝงกลางวัน 0.85 ล้านคน

หากทำการเปรียบเทียบกับปีที่ผ่านมา (ปี 2565) ประชากรแฝงมีจำนวนเพิ่มขึ้น 0.09 ล้านคน (จาก 9.16 ล้านคน เป็น 9.25 ล้านคน) ประชากรแฝงกลางคืนมีจำนวนเพิ่มขึ้น 0.22 ล้านคน (จาก 8.18 ล้านคน เป็น 8.40 ล้านคน) และประชากรแฝงกลางวันลดลงจำนวน 0.13 ล้านคน (จาก 0.98 ล้านคน เป็น 0.85 ล้านคน)

ตาราง 1 เปรียบเทียบจำนวนประชากรแฝง พ.ศ. 2565 - 2566

หน่วย : ล้านคน

ลักษณะประชากรแฝง	พ.ศ.	
	2565	2566
 ประชากรแฝง	9.16	9.25
 ประชากรแฝงกลางคืน	8.18	8.40
 ประชากรแฝงกลางวัน	0.98	0.85
 ประชากรแฝงกลางวันที่เข้ามาทำงาน	0.71	0.61
 ประชากรแฝงกลางวันที่เข้ามาเรียนหนังสือ	0.27	0.24

1. ประชากรแฝงกลางคืน ในปี 2566 มีจำนวนทั้งสิ้น 8.40 ล้านคน หรือคิดเป็นร้อยละ 12.0 ของประชากรทั้งประเทศ โดยส่วนใหญ่อาศัยอยู่ในเขตเทศบาล ร้อยละ 72.0 ของประชากรแฝงกลางคืนทั้งสิ้น

2. ประชากรแฝงกลางวัน ในปี 2566 มีจำนวนทั้งสิ้น 0.85 ล้านคน คิดเป็นร้อยละ 1.2 ของประชากรทั้งประเทศ เมื่อจำแนกตามประเภทของประชากรแฝงกลางวัน พบว่า ประชากรแฝงกลางวันที่เข้ามาทำงานมีจำนวน 0.61 ล้านคน ที่เข้ามาเรียนหนังสือมีจำนวน 0.24 ล้านคน

ตาราง 2 จำนวนและร้อยละของประชากรแฝง จำแนกตามเพศ และเขตการปกครอง

หน่วย : พันคน

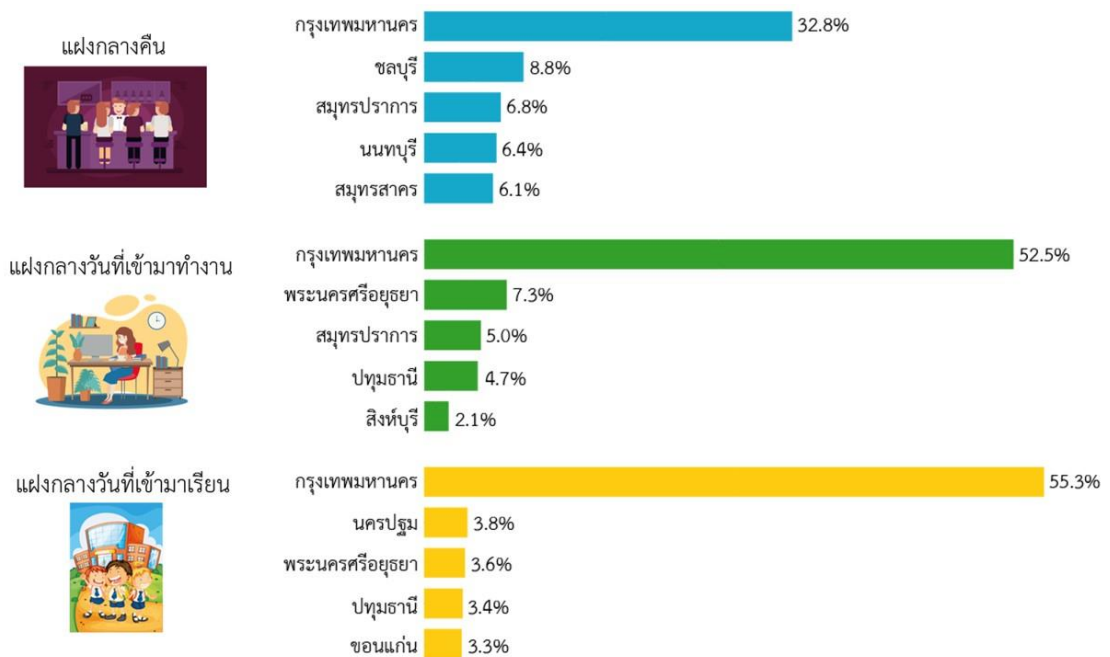
ประชากรแฝง และเขตการปกครอง	จำนวน			ร้อยละ
	รวม	ชาย	หญิง	
ประชากรแฝงทั้งหมด	9,252.8	4,633.5	4,619.3	100.0
ในเขตเทศบาล	6,520.3	3,220.3	3,300.0	70.5
นอกเขตเทศบาล	2,732.5	1,413.2	1,319.3	29.5
ประชากรแฝงกลางคืน	8,401.3	4,223.3	4,178.0	100.0
ในเขตเทศบาล	6,051.2	2,988.0	3,063.2	72.0
นอกเขตเทศบาล	2,350.1	1,235.3	1,114.8	28.0
ประชากรแฝงกลางวัน	851.5	410.0	441.3	100.0
ในเขตเทศบาล	469.1	232.3	236.8	55.1
นอกเขตเทศบาล	382.4	177.7	204.5	44.9
ประชากรแฝงกลางวัน (เข้ามาทำงาน)	607.8	306.7	301.1	100.0
ในเขตเทศบาล	342.1	175.0	167.1	56.3
นอกเขตเทศบาล	265.7	131.7	134.0	43.7
ประชากรแฝงกลางวัน (เข้ามาเรียนหนังสือ)	243.7	103.5	140.2	100.0
ในเขตเทศบาล	127.0	57.3	69.7	52.1
นอกเขตเทศบาล	116.7	46.2	70.5	47.9

เมื่อเปรียบเทียบการกระจายตัวของประชากรแฝงกลางคืน พบว่ามีการกระจายตัวอยู่ในกรุงเทพมหานครมากที่สุด (ร้อยละ 32.8) รองลงมาคือ จังหวัดชลบุรี (ร้อยละ 8.8) และจังหวัดสมุทรปราการ (ร้อยละ 6.8) ตามลำดับ

สำหรับประชากรแฝงกลางวันที่เข้ามาทำงาน พบว่ามีการกระจายตัวอยู่ในกรุงเทพมหานครมากที่สุด (ร้อยละ 52.5) รองลงมาคือ จังหวัดพระนครศรีอยุธยา (ร้อยละ 7.3) และจังหวัดสมุทรปราการ (ร้อยละ 5.0) ตามลำดับ

ส่วนจังหวัดที่มีประชากรแฝงกลางวันที่เข้ามาเรียนหนังสือมีการกระจายตัวอยู่ในกรุงเทพมหานครมากที่สุด (ร้อยละ 55.3) รองลงมาคือ จังหวัดนครปฐม (ร้อยละ 3.8) และจังหวัดพระนครศรีอยุธยา (ร้อยละ 3.6) ตามลำดับ

แผนภูมิ 2 ร้อยละของจังหวัดที่มีประชากรแฝงสูงสุด (5 อันดับแรก)

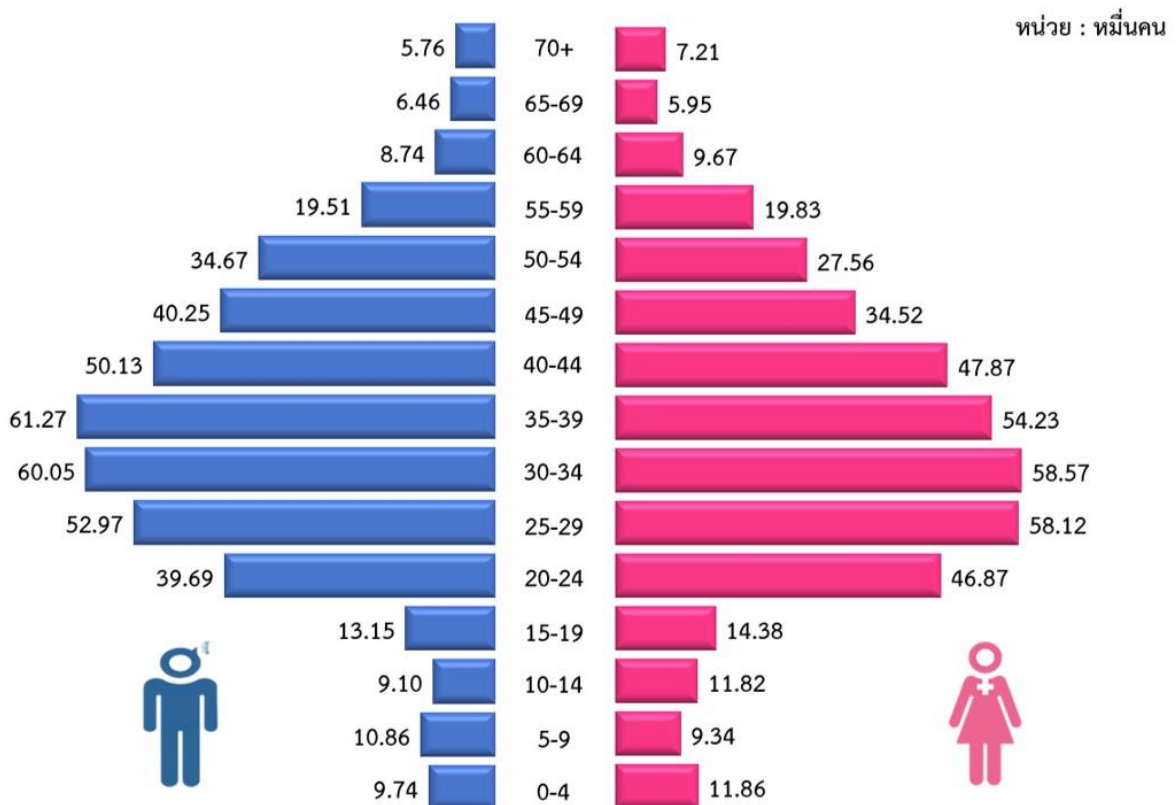


2. ประชากรแฝงกลางคืน

2.1 กลุ่มอายุและเพศ

เมื่อพิจารณาโครงสร้างของประชากรแฝงกลางคืนตามกลุ่มอายุและเพศ พบว่าประชากรวัยแรงงานช่วงอายุ 20 - 59 ปี มีจำนวน 7.06 ล้านคน คิดเป็นร้อยละ 84.0 มากที่สุด สำหรับวัยเด็กช่วงอายุ 0 - 14 ปี มีจำนวน 0.63 ล้านคน คิดเป็นร้อยละ 7.5 และวัยสูงอายุ 60 ปีขึ้นไป จำนวน 0.44 ล้านคน คิดเป็นร้อยละ 5.2 ส่วนกลุ่มอายุอื่น มีจำนวน 0.28 ล้านคน คิดเป็นร้อยละ 3.3

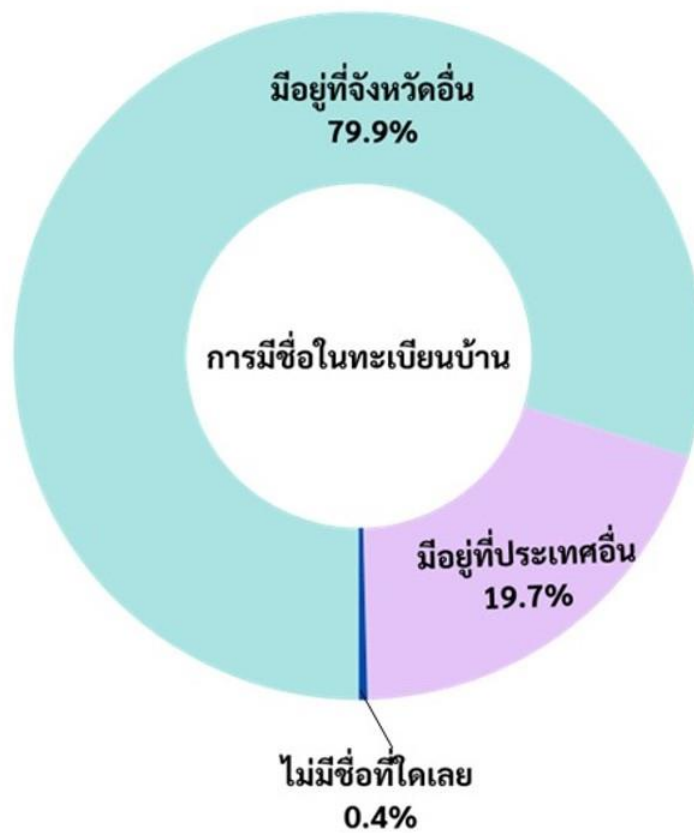
แผนภูมิ 3 จำนวนประชากรแฝงกลางคืน จำแนกตามกลุ่มอายุ และเพศ



2.2 การมีชื่อในทะเบียนบ้าน

เมื่อพิจารณาการมีชื่ออยู่ในทะเบียนบ้านนั้น พบว่า ประชากรแฝงกลางคืนส่วนใหญ่จะมีชื่ออยู่ในทะเบียนบ้านในจังหวัดอื่น 6.71 ล้านคน (ร้อยละ 79.9) มีชื่ออยู่ในทะเบียนบ้านต่างประเทศ 1.65 ล้านคน (ร้อยละ 19.7) และไม่มีชื่ออยู่ในทะเบียนบ้านที่ใดเลย 0.04 ล้านคน (ร้อยละ 0.4)

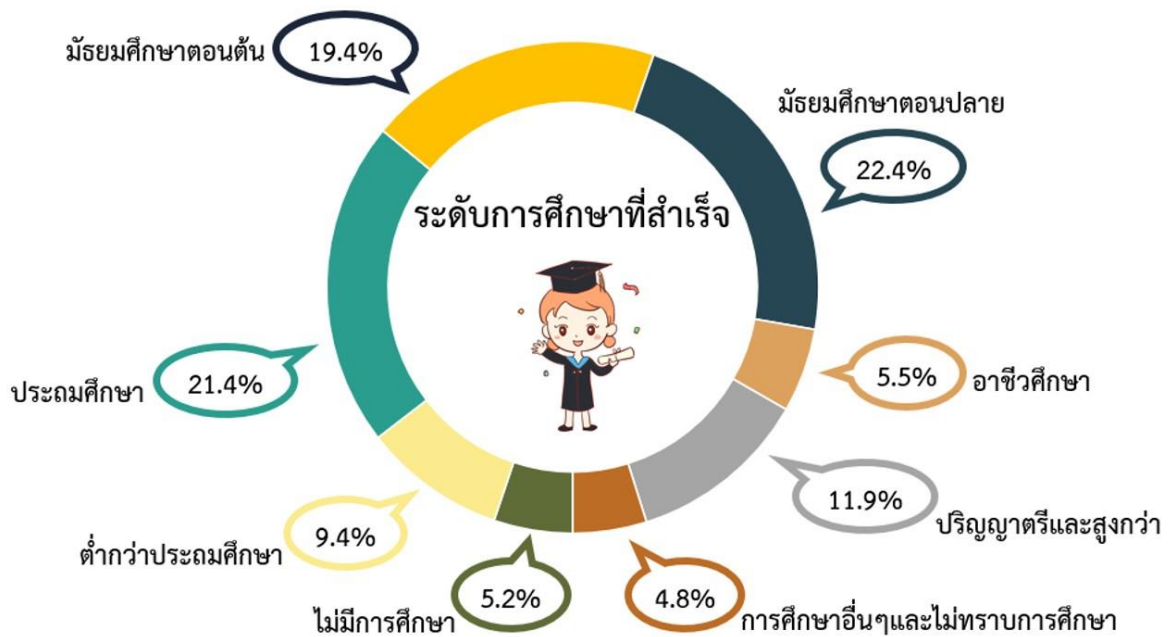
แผนภูมิ 4 ร้อยละของประชากรแฝงกลางคืน จำแนกตามการมีชื่ออยู่ในทะเบียนบ้าน



2.3 การศึกษา

ระดับการศึกษาที่สำเร็จของประชากรแฝงกลางคืน เป็นผู้ที่สำเร็จ การศึกษาระดับมัธยมศึกษาตอนปลายมากที่สุด 1.83 ล้านคน (ร้อยละ 22.4) รองลงมาคือ ระดับประถมศึกษา 1.75 ล้านคน (ร้อยละ 21.4) ระดับ มัธยมศึกษาตอนต้น 1.58 ล้านคน (ร้อยละ 19.4) ระดับปริญญาตรีและสูงกว่า 0.97 ล้านคน (ร้อยละ 11.9) ที่เหลือเป็นระดับต่ำกว่าประถมศึกษา อาชีวศึกษา ไม่มีการศึกษา การศึกษาอื่น ๆ และไม่ทราบการศึกษา

แผนภูมิ 5 ร้อยละของประชากรแฝงกลางคืนที่มีอายุ 6 ปีขึ้นไป จำแนกตามระดับการศึกษาที่สำเร็จ

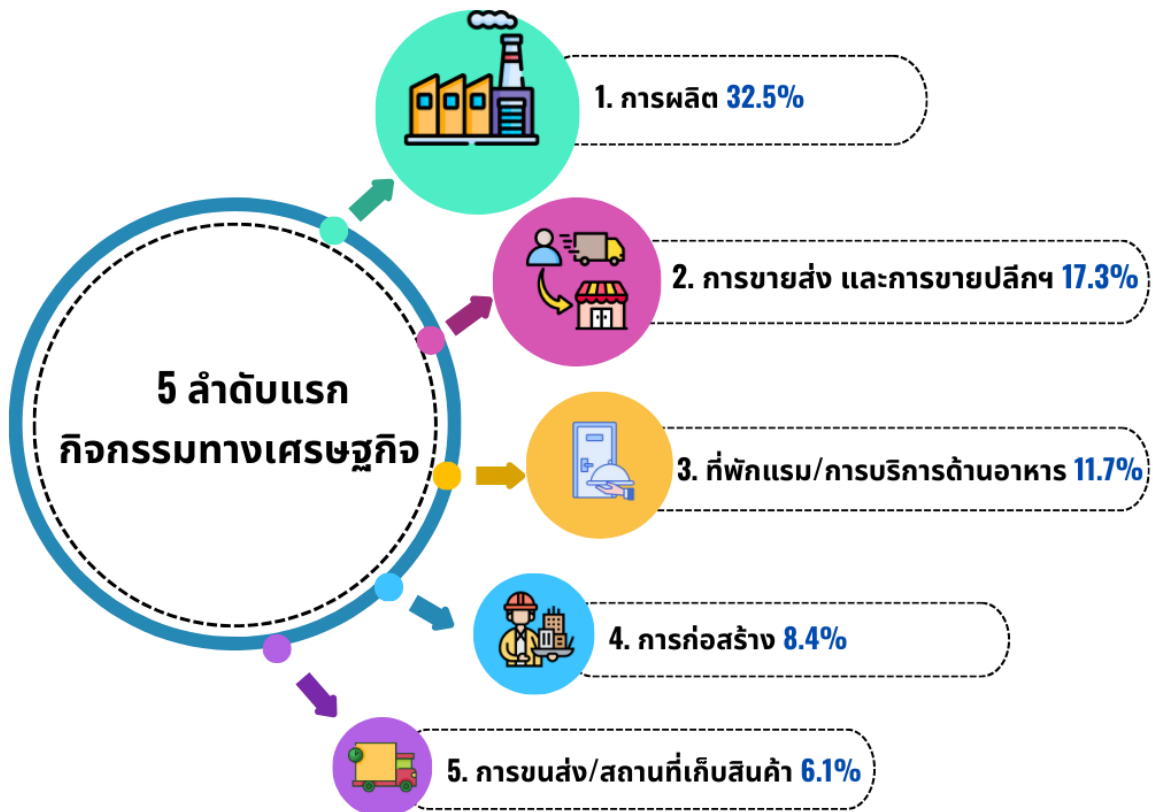


2.4 การทำงาน

ประชากรแฝงกลางคืนที่มีอายุ 15 ปีขึ้นไป มีจำนวน 7.77 ล้านคน เป็นผู้ที่มั่งงานทำ 6.62 ล้านคน หรือคิดเป็นร้อยละ 85.2 ของประชากรแฝงกลางคืนที่มีอายุ 15 ปีขึ้นไป

เมื่อพิจารณาตามกิจกรรมทางเศรษฐกิจของผู้มีงานทำที่เป็นประชากรแฝงกลางคืน 5 ลำดับแรกนั้น พบว่า ส่วนใหญ่ทำงานนอกภาคเกษตร โดยทำงานในสาขาการผลิตมากที่สุด 2.15 ล้านคน (ร้อยละ 32.5) รองลงมา เป็นสาขาการขนส่งและการขายปลีกฯ 1.14 ล้านคน (ร้อยละ 17.3) สาขาที่พักแรมและการบริการด้านอาหาร 0.77 ล้านคน (ร้อยละ 11.7) สาขาการก่อสร้าง 0.55 ล้านคน (ร้อยละ 8.4) และสาขาการขนส่งกับสถานที่เก็บสินค้า 0.40 ล้านคน (ร้อยละ 6.1)

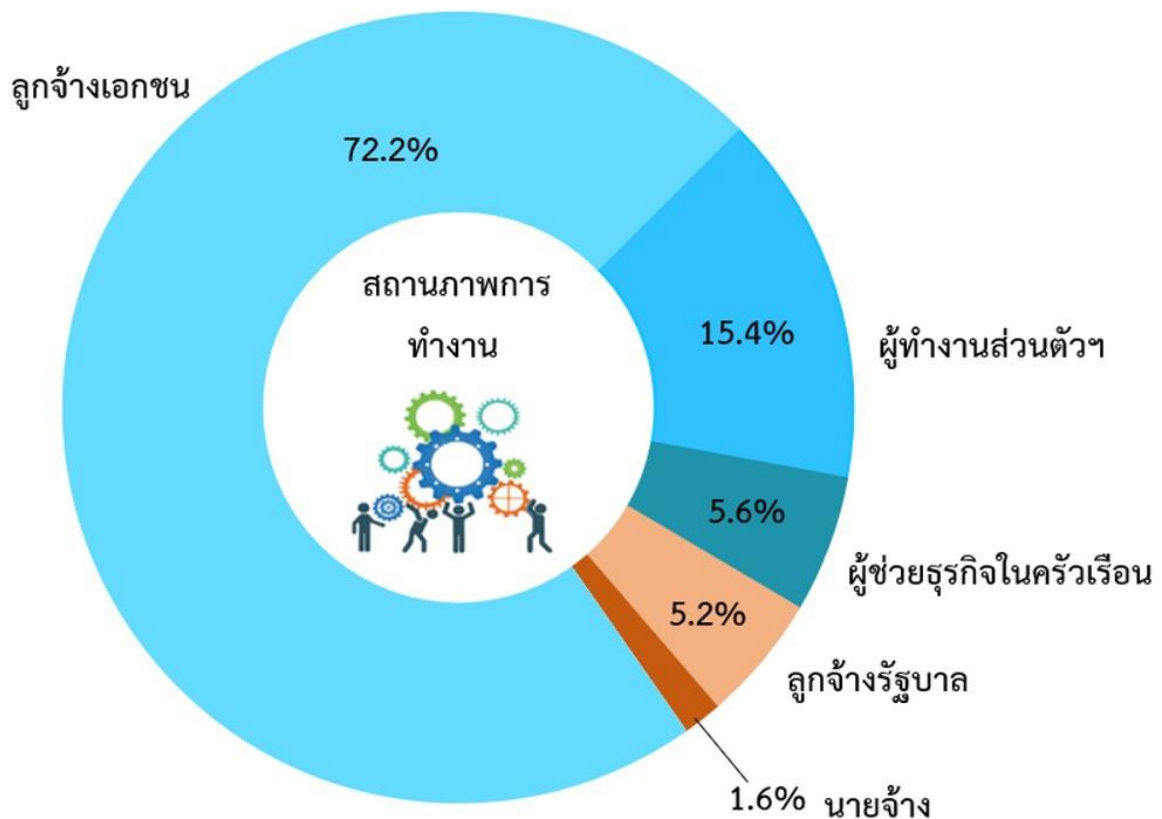
แผนภูมิ 6 ร้อยละของประชากรแฝงกลางคืนที่มีอายุ 15 ปีขึ้นไป 5 ลำดับแรก จำแนกตามกิจกรรมทางเศรษฐกิจ



2.5 สถานภาพการทำงาน

ประชากรแฝงกลางคืนที่ทำงานส่วนใหญ่มีสถานภาพการทำงานในฐานะลูกจ้างเอกชนมากที่สุด 4.78 ล้านคน (ร้อยละ 72.2) รองลงมาทำงานในฐานะประกอบธุรกิจส่วนตัวโดยไม่มีลูกจ้าง 1.02 ล้านคน (ร้อยละ 15.4) ช่วยธุรกิจในครัวเรือนโดยไม่ได้รับค่าจ้าง 0.37 ล้านคน (ร้อยละ 5.6) ลูกจ้างรัฐบาล 0.34 ล้านคน (ร้อยละ 5.2) และนายจ้าง 0.11 ล้านคน (ร้อยละ 1.6) ที่เหลืออยู่ในการรวมกลุ่ม

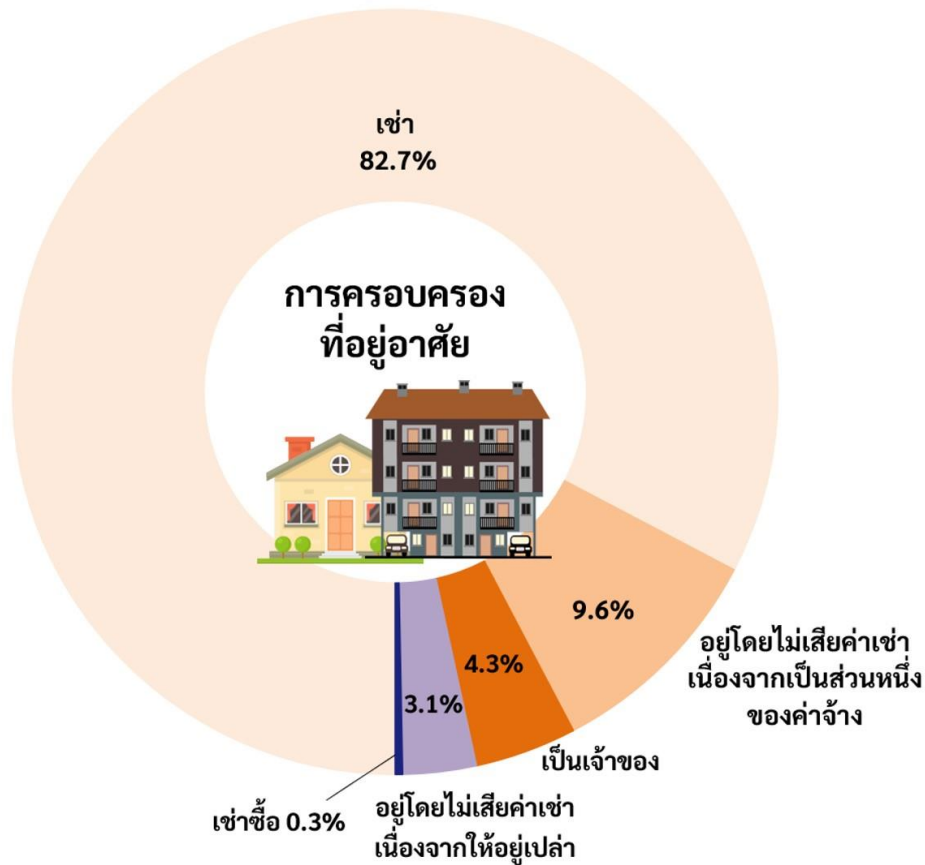
แผนภูมิ 7 ร้อยละของประชากรแฝงกลางคืนที่มีอายุ 15 ปีขึ้นไป
จำแนกตามสถานภาพการทำงาน



2.6 การครอบครองที่อยู่อาศัย

เมื่อพิจารณาลักษณะการครอบครองที่อยู่อาศัยของประชากรแฝงกลางคืน พบว่าครัวเรือนประชากรแฝงส่วนใหญ่เช่าที่อยู่อาศัย 3.67 ล้านครัวเรือน (ร้อยละ 82.7) รองลงมาเป็นลักษณะอยู่โดยไม่เสียค่าเช่า เนื่องจากเป็นส่วนหนึ่งของค่าจ้าง 0.43 ล้านครัวเรือน (ร้อยละ 9.6) เป็นเจ้าของ 0.19 ล้านครัวเรือน (ร้อยละ 4.3) อยู่โดยไม่เสียค่าเช่า เนื่องจากให้อยู่เปล่า 0.14 ล้านครัวเรือน (ร้อยละ 3.1) ตามลำดับ

แผนภูมิ 8 ร้อยละของครัวเรือนประชากรแฝงกลางคืน จำแนกตามลักษณะการครอบครองที่อยู่อาศัย

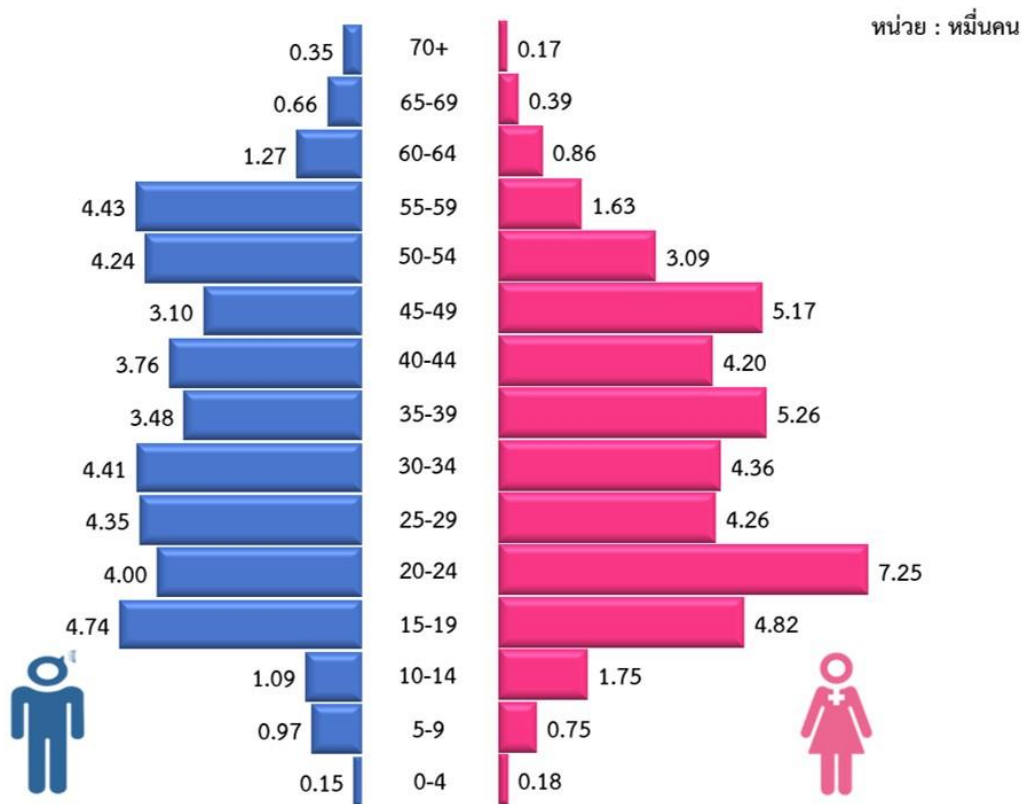


3. ประชากรแฝงกลางวัน

3.1 กลุ่มอายุและเพศ

ประชากรแฝงกลางวันตามกลุ่มอายุและเพศ พบว่ามีการกระจายตัวในแต่ละกลุ่มอายุใกล้เคียงกัน ยกเว้นเพศหญิงในกลุ่มอายุ 20 - 24 ปี จะมีจำนวนมากกว่าเพศชาย ในขณะที่ช่วงอายุ 55 - 59 ปี จะเป็นเพศชายมากกว่าเพศหญิงอย่างเห็นได้ชัด

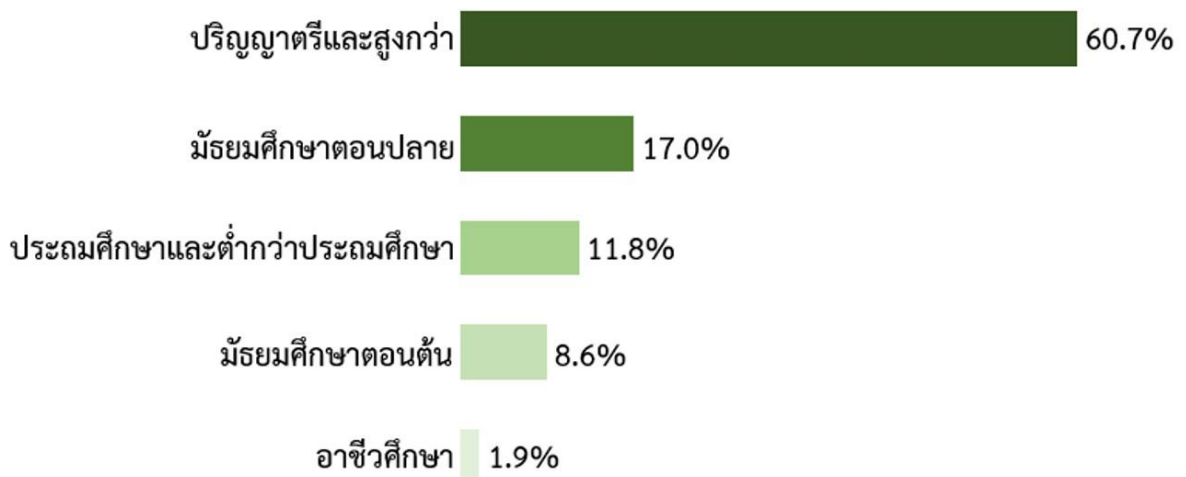
แผนภูมิ 9 จำนวนประชากรแฝงกลางวัน จำแนกตามกลุ่มอายุ และเพศ



3.2 ประชากรแฝงกลางวันเข้ามาเรียนหนังสือ

เมื่อพิจารณาประชากรแฝงกลางวันเข้ามาเรียนหนังสือ (อายุ 6 ปีขึ้นไป) ตามระดับการศึกษาที่กำลังเรียน พบว่า กำลังเรียนในระดับปริญญาตรีและสูงกว่ามากที่สุด 1.43 แสนคน (ร้อยละ 60.7) รองลงมาคือระดับมัธยมศึกษาตอนปลาย 0.40 แสนคน (ร้อยละ 17.0) ระดับประถมศึกษาและต่ำกว่าประถมศึกษา 0.28 แสนคน (ร้อยละ 11.8) ที่เหลือกระจายอยู่ในระดับการศึกษาอื่น ๆ เช่น ระดับมัธยมศึกษาตอนต้น ระดับอาชีวศึกษา เป็นต้น

แผนภูมิ 10 ร้อยละของประชากรแฝงกลางวันเข้ามาเรียนหนังสือ (อายุ 6 ปีขึ้นไป) จำแนกตามระดับการศึกษาที่กำลังเรียน

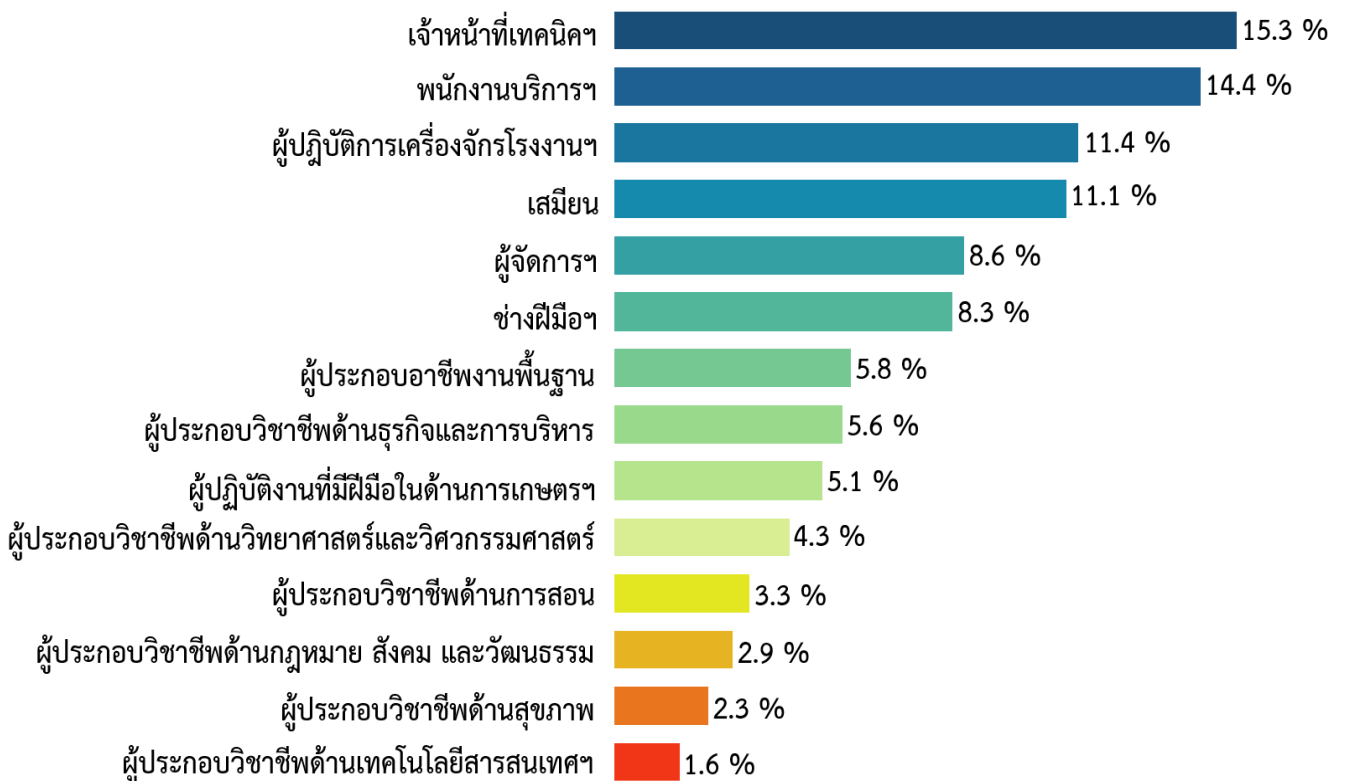


3.3 ประชากรแฝงกลางวันเข้ามาทำงาน

1) อาชีพ

สำหรับประชากรแฝงกลางวันเข้ามาทำงานตามประเภทอาชีพที่พบว่าประชากรแฝงกลางวันเข้ามาทำงานมีจำนวน 6.08 แสนคน ส่วนใหญ่มีอาชีพเป็นเจ้าหน้าที่เทคนิคฯ มากที่สุด 0.93 แสนคน (ร้อยละ 15.3) รองลงมาเป็นพนักงานบริการและผู้จำหน่ายสินค้า 0.87 แสนคน (ร้อยละ 14.4) ผู้ปฏิบัติการเครื่องจักรโรงงานและเครื่องจักรและผู้ปฏิบัติงานด้านการประกอบ 0.69 แสนคน (ร้อยละ 11.4) ที่เหลือกระจายอยู่ในอาชีพอื่น ๆ เช่น เสมียน ผู้จัดการ ข้าราชการระดับอาวุโส ผู้บัญญัติกฎหมาย เป็นต้น

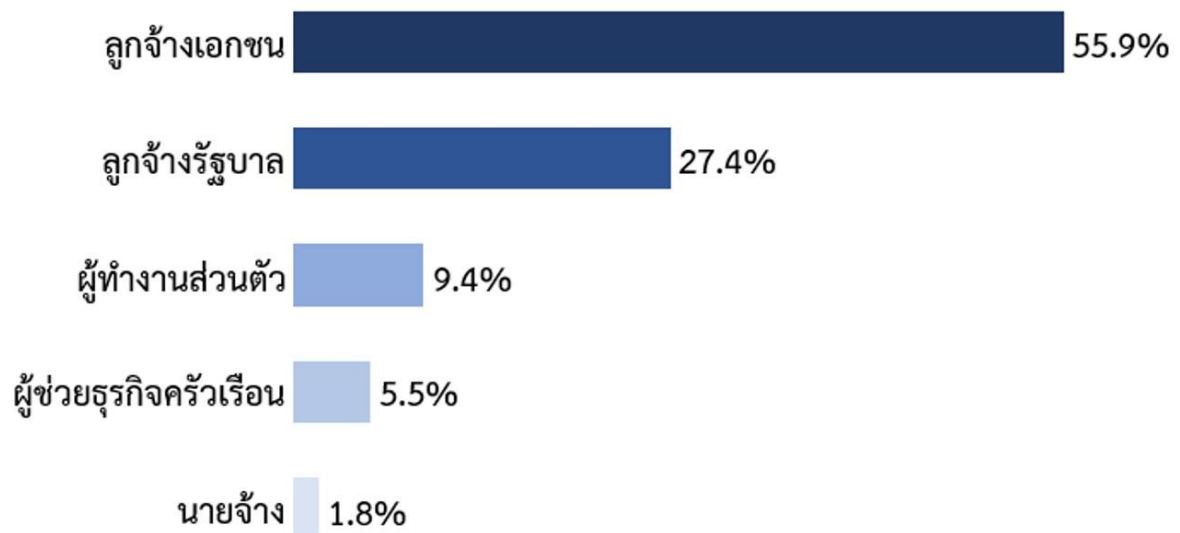
แผนภูมิ 11 ร้อยละของประชากรแฝงกลางวันเข้ามาทำงาน (อายุ 15 ปีขึ้นไป) จำแนกตามอาชีพ



2) สถานภาพการทำงาน

ประชากรแฝงกลางวันที่เข้ามาทำงาน มีสถานภาพการทำงานใน
ฐานะลูกจ้างเอกชน 3.40 แสนคน (ร้อยละ 55.9) รองลงมา เป็นผู้ทำงานใน
ฐานะลูกจ้างรัฐบาล 1.67 แสนคน (ร้อยละ 27.4) ทำงานส่วนตัวโดยไม่มี
ลูกจ้าง 0.57 แสนคน (ร้อยละ 9.4) ช่วยธุรกิจครัวเรือนโดยไม่ได้รับค่าจ้าง
0.33 แสนคน (ร้อยละ 5.5) ที่เหลือกระจายอยู่ในสถานภาพนายจ้าง

แผนภูมิ 12 ร้อยละของประชากรแฝงกลางวันที่เข้ามาทำงาน (อายุ 15 ปีขึ้นไป)
จำแนกตามสถานภาพการทำงาน



ตารางสถิติ

สารบัญตารางสถิติ

	หน้า	
ตาราง 1	จำนวนและร้อยละของประชากรแฝง พ.ศ. 2562 - 2566	19
ตาราง 2	จำนวนประชากรแฝง จำแนกตามลักษณะของประชากรแฝง กลุ่มอายุ เพศ และเขตการปกครอง	20
ตาราง 3	จำนวนแฝงกลางวันที่เข้ามาเรียนหนังสือ (อายุ 6 ปีขึ้นไป) จำแนกตามระดับการศึกษาที่กำลังเรียน เพศ และเขตการปกครอง	22
ตาราง 4	จำนวนประชากรแฝง จำแนกตามระดับการศึกษาที่สำเร็จ เพศ และเขตการปกครอง	23
ตาราง 5	จำนวนประชากรแฝงที่มีงานทำอายุ 15 ปีขึ้นไป จำแนกตามอาชีพ เพศ และเขตการปกครอง	24
ตาราง 6	จำนวนประชากรแฝงที่มีงานทำอายุ 15 ปีขึ้นไป จำแนกตามกิจกรรมทางเศรษฐกิจ เพศ และเขตการปกครอง	26
ตาราง 7	จำนวนประชากรแฝงที่มีงานทำอายุ 15 ปีขึ้นไป จำแนกตามสถานภาพการทำงาน เพศ และเขตการปกครอง	29
ตาราง 8	จำนวนและร้อยละของครัวเรือนประชากรแฝงกลางคืน จำแนกตามลักษณะการครอบครองที่อยู่อาศัย และเขตการปกครอง	30
ตาราง 9	จำนวนประชากรแฝงกลางคืน จำแนกตามการมีชื่ออยู่ใน ทะเบียนบ้าน เพศ และเขตการปกครอง	31
ตาราง 10	จำนวนประชากรแฝง จำแนกรายจังหวัด	32

ประชากรแฝงในประเทศไทย พ.ศ. 2566

ตาราง 1 จำนวนและร้อยละของประชากรแฝง พ.ศ. 2562 – 2566

หน่วย : พันคน

ลักษณะประชากรแฝง	พ.ศ.				
	2562	2563	2564	2565	2566
ประชากรแฝง	8,020.3	8,241.2	8,305.5	9,158.9	9,252.8
ประชากรแฝงกลางคืน	6,910.7	7,034.1	7,111.9	8,180.6	8,401.3
ประชากรแฝงกลางวัน	1,109.5	1,207.1	1,193.6	978.3	851.5
ประชากรแฝงกลางวันที่เข้ามาทำงาน	942.8	939.2	830.2	709.0	607.8
ประชากรแฝงกลางวันที่เข้ามาเรียนหนังสือ	166.8	267.9	363.4	269.2	243.7
ร้อยละของประชากรแฝงต่อประชากรทั้งหมด	11.8	12.1	12.2	13.1	13.2

ตารางที่ 2 จำนวนประชากรแฝง จำแนกตามลักษณะของประชากรแฝง กลุ่มอายุ เพศ และ เขตการปกครอง

หน่วย : พันคน

กลุ่มอายุ	ประชากรแฝงกลางคืน			ประชากรแฝงกลางวัน								
				รวม			เข้ามาเรียนหนังสือ			เข้ามาทำงาน ^{1/}		
	รวม	ชาย	หญิง	รวม	ชาย	หญิง	รวม	ชาย	หญิง	รวม	ชาย	หญิง
ยอดรวม	8,401.3	4,223.3	4,178.0	851.5	410.2	441.4	243.7	103.5	140.2	607.8	306.7	301.1
0 - 14	627.1	296.9	330.2	49.0	22.2	26.8	49.0	22.2	26.8	n.a.	n.a.	n.a.
15 - 19	275.4	131.5	143.8	95.5	47.4	48.2	94.8	46.8	48.0	0.7	0.5	0.2
20 - 24	865.6	396.9	468.7	112.5	40.0	72.5	86.8	28.3	58.5	25.7	11.7	14.0
25 - 29	1,111.0	529.7	581.2	86.1	43.5	42.6	7.6	3.8	3.9	78.5	39.8	38.7
30 - 34	1,186.3	600.5	585.7	87.8	44.1	43.6	2.6	0.2	2.4	85.2	43.9	41.2
35 - 39	1,155.0	612.7	542.3	87.4	34.8	52.6	1.7	0.9	0.8	85.7	33.8	51.8
40 - 49	1,727.7	903.8	823.9	162.4	68.6	93.8	0.5	0.5	n.a.	161.9	68.2	93.8
50 - 59	1,015.7	541.8	473.9	133.9	86.7	47.1	0.8	0.8	n.a.	133.1	86.0	47.1
60 ปีขึ้นไป	437.8	209.5	228.2	37.0	22.8	14.2	n.a.	n.a.	n.a.	37.0	22.8	14.2
ในเขตเทศบาล												
ยอดรวม	6,051.2	2,988.0	3,063.2	469.2	232.4	236.8	127.0	57.3	69.7	342.1	175.0	167.1
0 - 14	439.2	207.4	231.8	20.3	8.8	11.5	20.3	8.8	11.5	n.a.	n.a.	n.a.
15 - 19	208.1	97.1	110.9	54.6	25.0	29.6	54.5	25.0	29.5	--	n.a.	--
20 - 24	600.9	271.4	329.5	56.2	27.7	28.5	47.0	21.9	25.1	9.1	5.8	3.4
25 - 29	730.3	339.6	390.6	46.7	22.4	24.2	1.6	0.4	1.2	45.1	22.0	23.1
30 - 34	812.3	400.9	411.5	59.8	30.7	29.1	2.6	0.2	2.4	57.2	30.5	26.7
35 - 39	865.4	457.2	408.2	49.0	19.3	29.7	0.5	0.5	n.a.	48.5	18.8	29.7
40 - 49	1,287.3	657.7	629.6	90.3	40.5	49.8	0.5	0.5	n.a.	89.8	40.0	49.8
50 - 59	781.3	401.5	379.8	75.6	44.9	30.6	n.a.	n.a.	n.a.	75.6	44.9	30.6
60 ปีขึ้นไป	326.4	155.1	171.2	16.8	13.0	3.8	n.a.	n.a.	n.a.	16.8	13.0	3.8

ตารางที่ 2 จำนวนประชากรแฝง จำแนกตามลักษณะของประชากรแฝง กลุ่มอายุ เพศ และ เขตการปกครอง (ต่อ)

หน่วย : พันคน

กลุ่มอายุ	ประชากรแฝงกลางคืน			ประชากรแฝงกลางวัน								
				รวม			เข้ามาเรียนหนังสือ			เข้ามาทำงาน ^{1/}		
	รวม	ชาย	หญิง	รวม	ชาย	หญิง	รวม	ชาย	หญิง	รวม	ชาย	หญิง
นอกเขตเทศบาล												
ยอดรวม	2,350.1	1,235.3	1,114.8	382.4	177.8	204.6	116.7	46.1	70.5	265.7	131.6	134.0
0 - 14	187.8	89.5	98.4	28.7	13.4	15.3	28.7	13.4	15.3	n.a.	n.a.	n.a.
15 - 19	67.3	34.4	32.9	40.9	22.4	18.6	40.2	21.8	18.4	0.7	0.5	--
20 - 24	264.6	125.4	139.2	56.3	12.3	44.0	39.7	6.4	33.4	16.6	5.9	10.6
25 - 29	380.7	190.1	190.6	39.5	21.1	18.4	6.0	3.4	2.7	33.4	17.8	15.7
30 - 34	373.9	199.7	174.3	28.0	13.4	14.5	n.a.	n.a.	n.a.	28.0	13.4	14.5
35 - 39	289.6	155.5	134.1	38.4	15.5	22.9	1.2	0.5	0.8	37.2	15.0	22.2
40 - 49	440.5	246.1	194.3	72.1	28.1	44.0	n.a.	n.a.	n.a.	72.1	28.1	44.0
50 - 59	234.3	140.3	94.0	58.3	41.8	16.5	0.8	0.8	n.a.	57.5	41.0	16.5
60 ปีขึ้นไป	111.4	54.4	57.0	20.2	9.8	10.4	n.a.	n.a.	n.a.	20.2	9.8	10.4

หมายเหตุ : "n.a." ไม่มีข้อมูล/สำรวจไม่พบ

--" ข้อมูลมีจำนวนเล็กน้อย

^{1/} ประชากรที่มีอายุ 15 ปีขึ้นไป

ตารางที่ 3 จำนวนประชากรแฝงกลางวันเข้ามาเรียนหนังสือ (อายุ 6 ปีขึ้นไป) จำแนกตามระดับการศึกษาที่กำลังเรียน เพศ และเขตการปกครอง

หน่วย : พันคน

ระดับการศึกษาที่กำลังเรียน	ประชากรแฝงกลางวันเข้ามาเรียนหนังสือ		
	รวม	ชาย	หญิง
ยอดรวม	236.3	98.7	137.7
ประถมศึกษาและต่ำกว่าประถมศึกษา	28.0	11.8	16.2
มัธยมศึกษาตอนต้น	20.2	10.5	9.7
มัธยมศึกษาตอนปลาย	40.2	16.4	23.8
อาชีวศึกษา	4.4	3.5	0.9
ปริญญาตรีและสูงกว่า	143.5	56.5	87.0
ในเขตเทศบาล			
ยอดรวม	125.0	55.4	69.6
ประถมศึกษาและต่ำกว่าประถมศึกษา	11.8	5.1	6.7
มัธยมศึกษาตอนต้น	8.6	3.7	4.9
มัธยมศึกษาตอนปลาย	15.6	5.5	10.1
อาชีวศึกษา	1.2	1.1	--
ปริญญาตรีและสูงกว่า	87.8	39.9	47.8
นอกเขตเทศบาล			
ยอดรวม	111.3	43.3	68.0
ประถมศึกษาและต่ำกว่าประถมศึกษา	16.2	6.6	9.5
มัธยมศึกษาตอนต้น	11.6	6.7	4.8
มัธยมศึกษาตอนปลาย	24.7	10.9	13.7
อาชีวศึกษา	3.2	2.4	0.8
ปริญญาตรีและสูงกว่า	55.7	16.5	39.1

หมายเหตุ : "--" ข้อมูลมีจำนวนเล็กน้อย

ตารางที่ 4 จำนวนประชากรแฝง จำแนกตามระดับการศึกษาที่สำเร็จ เพศ และเขตการปกครอง

หน่วย : พันคน

ระดับการศึกษาที่สำเร็จ	ประชากรแฝงกลางคืน ^{1/}			ประชากรแฝงกลางวัน ที่เข้ามาทำงาน ^{2/}		
	รวม	ชาย	หญิง	รวม	ชาย	หญิง
ยอดรวม	8,154.9	4,106.9	4,048.0	607.8	306.7	301.1
ไม่มีการศึกษา	422.4	207.2	215.2	2.6	1.4	1.3
ต่ำกว่าประถมศึกษา	763.0	344.3	418.7	27.5	16.8	10.8
ประถมศึกษา	1,748.1	906.6	841.5	43.4	20.9	22.4
มัธยมศึกษาตอนต้น	1,579.6	865.4	714.3	67.8	39.5	28.3
มัธยมศึกษาตอนปลาย	1,827.6	923.9	903.7	99.1	56.0	43.1
อาชีวศึกษา	450.3	275.3	175.0	45.7	28.9	16.8
ปริญญาตรีและสูงกว่า	968.5	357.9	610.6	320.2	141.9	178.3
การศึกษาอื่นๆ/เรียนแต่ไม่ทราบระดับชั้น	395.4	226.4	168.9	1.4	1.4	n.a.
ในเขตเทศบาล						
ยอดรวม	5,884.8	2,909.0	2,975.8	342.1	175.0	167.1
ไม่มีการศึกษา	271.0	136.1	134.9	0.8	0.8	n.a.
ต่ำกว่าประถมศึกษา	560.1	247.2	312.9	9.4	6.8	2.6
ประถมศึกษา	1,239.1	617.7	621.4	20.6	8.1	12.6
มัธยมศึกษาตอนต้น	1,137.0	625.5	511.5	31.0	18.6	12.4
มัธยมศึกษาตอนปลาย	1,336.2	665.1	671.1	50.1	30.4	19.7
อาชีวศึกษา	329.0	198.5	130.5	21.0	14.2	6.9
ปริญญาตรีและสูงกว่า	746.1	270.3	475.8	208.6	95.7	112.9
การศึกษาอื่นๆ/เรียนแต่ไม่ทราบระดับชั้น	266.5	148.7	117.8	0.5	0.5	n.a.
นอกเขตเทศบาล						
ยอดรวม	2,270.1	1,197.9	1,072.2	265.7	131.6	134.0
ไม่มีการศึกษา	151.4	71.1	80.3	1.8	0.5	1.3
ต่ำกว่าประถมศึกษา	202.9	97.1	105.9	18.2	10.0	8.2
ประถมศึกษา	509.0	288.9	220.1	22.7	12.9	9.9
มัธยมศึกษาตอนต้น	442.7	239.9	202.8	36.8	20.9	15.9
มัธยมศึกษาตอนปลาย	491.4	258.8	232.6	49.0	25.6	23.4
อาชีวศึกษา	121.3	76.8	44.5	24.7	14.7	10.0
ปริญญาตรีและสูงกว่า	222.4	87.6	134.8	111.6	46.2	65.5
การศึกษาอื่นๆ/เรียนแต่ไม่ทราบระดับชั้น	128.9	77.8	51.2	0.9	0.9	n.a.

หมายเหตุ : "n.a." ไม่มีข้อมูล/สำรวจไม่พบ

^{1/} ประชากรที่มีอายุ 6 ปีขึ้นไป

^{2/} ประชากรที่มีอายุ 15 ปีขึ้นไป

ตารางที่ 5 จำนวนประชากรแฝงที่มีงานทำอายุ 15 ปีขึ้นไป จำแนกตามอาชีพ เพศ และ เขตการปกครอง

หน่วย : พันคน

อาชีพ	ประชากรแฝงกลางคืน			ประชากรแฝงกลางวัน ที่เข้ามาทำงาน		
	รวม	ชาย	หญิง	รวม	ชาย	หญิง
ยอดรวม	6,621.4	3,616.4	3,004.9	607.8	306.7	301.1
ผู้จัดการ ข้าราชการระดับอาวุโส และผู้บัญญัติกฎหมาย	143.4	91.4	51.9	52.1	38.0	14.0
ผู้ประกอบการวิชาชีพด้านต่างๆ	316.4	140.9	175.5	121.5	63.6	58.0
เจ้าหน้าที่เทคนิค และผู้ประกอบการวิชาชีพที่เกี่ยวข้องกับด้านต่างๆ	294.6	140.0	154.6	92.9	37.6	55.2
เสมียน	324.9	92.0	232.8	67.6	16.2	51.4
พนักงานบริการ และผู้จำหน่ายสินค้า	1,568.6	659.2	909.4	87.4	35.0	52.3
ผู้ปฏิบัติงานที่มีฝีมือในด้านการเกษตร ป่าไม้ ประมง	242.9	162.1	80.8	31.1	19.7	11.4
ช่างฝีมือ และผู้ปฏิบัติงานที่เกี่ยวข้อง	1,042.3	801.3	241.0	50.2	39.4	10.8
ผู้ปฏิบัติการเครื่องจักรโรงงานและเครื่องจักร และผู้ปฏิบัติงานด้านการประกอบ	1,565.9	1,044.2	521.7	69.4	39.9	29.5
ผู้ประกอบการอาชีพงานพื้นฐาน	1,111.0	476.6	634.3	35.5	17.1	18.4
ไม่ทราบอาชีพ	11.5	8.7	2.7	n.a.	n.a.	n.a.
ในเขตเทศบาล						
ยอดรวม	4,773.8	2,541.8	2,232.0	342.1	175.0	167.1
ผู้จัดการ ข้าราชการระดับอาวุโส และผู้บัญญัติกฎหมาย	110.1	69.0	41.1	28.6	18.0	10.6
ผู้ประกอบการวิชาชีพด้านต่างๆ	230.0	105.7	124.3	85.9	49.9	36.0
เจ้าหน้าที่เทคนิค และผู้ประกอบการวิชาชีพที่เกี่ยวข้องกับด้านต่างๆ	229.7	103.1	126.6	61.4	24.3	37.1
เสมียน	254.1	71.0	183.1	38.8	10.0	28.8
พนักงานบริการ และผู้จำหน่ายสินค้า	1,256.7	521.0	735.7	48.4	20.1	28.3
ผู้ปฏิบัติงานที่มีฝีมือในด้านการเกษตร ป่าไม้ ประมง	48.8	33.8	15.0	8.1	6.1	2.0
ช่างฝีมือ และผู้ปฏิบัติงานที่เกี่ยวข้อง	778.6	612.0	166.6	24.1	18.5	5.6
ผู้ปฏิบัติการเครื่องจักรโรงงานและเครื่องจักร และผู้ปฏิบัติงานด้านการประกอบ	1,072.0	716.4	355.6	32.6	20.8	11.8
ผู้ประกอบการอาชีพงานพื้นฐาน	782.8	301.5	481.3	14.2	7.3	6.9
ไม่ทราบอาชีพ	11.0	8.3	2.7	n.a.	n.a.	n.a.

ตารางที่ 5 จำนวนประชากรแฝงที่มีงานทำอายุ 15 ปีขึ้นไป จำแนกตามอาชีพ เพศ และ เขตการปกครอง (ต่อ)

หน่วย : พันคน

อาชีพ	ประชากรแฝงกลางคืน			ประชากรแฝงกลางวัน ที่เข้ามาทำงาน		
	รวม	ชาย	หญิง	รวม	ชาย	หญิง
นอกเขตเทศบาล						
ยอดรวม	1,847.6	1,074.7	772.9	265.7	131.6	134.0
ผู้จัดการ ข้าราชการระดับอาวุโส และผู้บัญญัติกฎหมาย	33.3	22.5	10.8	23.5	20.0	3.5
ผู้ประกอบการวิชาชีพด้านต่างๆ	86.4	35.2	51.2	35.6	13.6	22.0
เจ้าหน้าที่เทคนิค และผู้ประกอบการวิชาชีพที่เกี่ยวข้องกับด้านต่างๆ	65.0	36.9	28.0	31.5	13.3	18.2
เสมียน	70.7	21.0	49.7	28.8	6.2	22.7
พนักงานบริการ และผู้จำหน่ายสินค้า	311.9	138.2	173.7	38.9	14.9	24.0
ผู้ปฏิบัติงานที่มีฝีมือในด้านการเกษตร ป่าไม้ ประมง	194.0	128.3	65.8	23.1	13.7	9.4
ช่างฝีมือ และผู้ปฏิบัติงานที่เกี่ยวข้อง	263.6	189.2	74.4	26.1	20.9	5.2
ผู้ปฏิบัติการเครื่องจักรโรงงานและเครื่องจักร และผู้ปฏิบัติงานด้านการประกอบ	493.9	327.8	166.1	36.8	19.1	17.6
ผู้ประกอบการอาชีพงานพื้นฐาน	328.2	175.1	153.1	21.3	9.8	11.5
ไม่ทราบอาชีพ	0.4	0.4	n.a.	n.a.	n.a.	n.a.

หมายเหตุ : "n.a." ไม่มีข้อมูล/สำรวจไม่พบ

ตารางที่ 6 จำนวนประชากรแฝงที่มีงานทำอายุ 15 ปีขึ้นไป จำแนกตามกิจกรรมทางเศรษฐกิจ เพศ และเขตการปกครอง

หน่วย : พันคน

กิจกรรมทางเศรษฐกิจ	ประชากรแฝงกลางคืน			ประชากรแฝงกลางวัน ที่เข้ามาทำงาน		
	รวม	ชาย	หญิง	รวม	ชาย	หญิง
ยอดรวม	6,621.4	3,616.4	3,004.9	607.8	306.7	301.1
เกษตรกรรม การป่าไม้ และการประมง	328.1	212.9	115.2	30.1	19.5	10.6
การทำเหมืองแร่และเหมืองหิน	1.8	1.1	0.7	1.4	0.4	0.9
การผลิต	2,147.7	1,173.4	974.3	139.8	72.7	67.2
ไฟฟ้า ก๊าซ ไอน้ำ และระบบปรับอากาศ	7.3	6.9	0.3	3.0	2.7	0.3
การจัดหาน้ำ การจัดการ และการบำบัดน้ำเสียของเสีย และสิ่งปฏิกูล	7.5	7.0	0.5	2.0	2.0	n.a.
การก่อสร้าง	553.7	439.5	1,14.2	25.2	22.8	2.5
การขายส่ง และการขายปลีก การซ่อมยานยนต์ และรถจักรยานยนต์	1,141.7	591.5	550.2	71.1	29.9	41.2
การขนส่ง และสถานที่เก็บสินค้า	400.8	339.4	61.4	52.1	28.9	23.2
กิจกรรมโรงแรมและบริการด้านอาหาร	770.9	311.6	459.2	21.9	7.5	14.4
ข้อมูลข่าวสารและการสื่อสาร	33.1	17.4	15.6	24.3	16.6	7.8
กิจกรรมทางการเงินและการประกันภัย	53.7	19.4	34.3	19.2	7.6	11.6
กิจกรรมอสังหาริมทรัพย์	135.3	49.8	85.5	4.2	1.1	3.1
กิจกรรมทางวิชาชีพ วิทยาศาสตร์ และเทคนิค	68.0	36.7	31.2	20.6	10.5	10.1
กิจกรรมการบริหารและการบริการสนับสนุน	244.3	132.7	111.6	15.0	13.8	1.1
การบริหารราชการ การป้องกันประเทศ และการประกันสังคมภาคบังคับ	158.4	105.0	53.5	78.8	39.7	39.1
การศึกษา	129.9	42.2	87.7	37.9	12.3	25.6
กิจกรรมด้านสุขภาพและงานสังคมสงเคราะห์	110.3	23.8	86.4	42.2	10.8	31.3
ศิลปะ ความบันเทิง และนันทนาการ	51.8	29.7	22.1	14.5	7.3	7.1
กิจกรรมบริการด้านอื่นๆ	158.5	56.2	102.3	3.6	0.4	3.2
กิจกรรมการจ้างงานในครัวเรือนส่วนบุคคล กิจกรรมการผลิตสินค้าและบริการที่ทำขึ้นเอง เพื่อใช้ในครัวเรือน ซึ่งไม่สามารถจำแนกกิจกรรมได้อย่างชัดเจน	108.3	10.5	97.8	0.8	0.3	0.5
กิจกรรมขององค์การระหว่างประเทศและภาคีสมาชิก	n.a.	n.a.	n.a.	n.a.	n.a.	n.a.
ไม่ทราบ	10.3	9.6	0.7	0.2	n.a.	0.2

ตารางที่ 6 จำนวนประชากรแฝงที่มีงานทำอายุ 15 ปีขึ้นไป จำแนกตามกิจกรรมทางเศรษฐกิจ เพศ และเขตการปกครอง (ต่อ)

หน่วย : พันคน

กิจกรรมทางเศรษฐกิจ	ประชากรแฝงกลางคืน			ประชากรแฝงกลางวัน ที่เข้ามาทำงาน		
	รวม	ชาย	หญิง	รวม	ชาย	หญิง
ในเขตเทศบาล						
ยอดรวม	4,773.8	2,541.8	2,232.0	342.1	175.0	167.1
เกษตรกรรม การป่าไม้ และการประมง	64.9	45.1	19.8	6.1	5.2	1.0
การทำเหมืองแร่และเหมืองหิน	0.3	0.2	0.2	1.2	0.2	0.9
การผลิต	1,387.8	735.8	652.0	71.0	37.8	33.1
ไฟฟ้า ก๊าซ ไอน้ำ และระบบปรับอากาศ	4.2	4.2	n.a.	1.9	1.6	0.3
การจัดหน้า การจัดการ และการบำบัดน้ำเสียของเสีย และสิ่งปฏิกูล	3.7	3.2	0.5	2.0	2.0	n.a.
การก่อสร้าง	433.8	342.7	91.0	16.0	14.7	1.3
การขายส่ง และการขายปลีก การซ่อมยานยนต์ และรถจักรยานยนต์	881.7	447.7	434.0	24.0	12.9	11.0
การขนส่ง และสถานที่เก็บสินค้า	311.7	270.7	41.0	37.5	20.2	17.3
กิจกรรมโรงแรมและบริการด้านอาหาร	628.7	257.7	370.9	16.8	5.3	11.5
ข้อมูลข่าวสารและการสื่อสาร	29.9	16.4	13.5	22.1	14.5	7.6
กิจกรรมทางการเงินและการประกันภัย	48.8	18.5	30.3	13.5	4.5	9.0
กิจกรรมอสังหาริมทรัพย์	131.7	49.1	82.6	1.7	1.1	0.6
กิจกรรมทางวิชาชีพ วิทยาศาสตร์ และเทคนิค	58.7	32.2	26.4	15.3	8.7	6.6
กิจกรรมการบริหารและการบริการสนับสนุน	201.6	104.9	96.6	4.0	3.9	--
การบริหารราชการ การป้องกันประเทศ และการประกันสังคมภาคบังคับ	133.9	85.6	48.3	41.6	21.9	19.6
การศึกษา	76.1	23.6	52.6	24.1	9.5	14.6
กิจกรรมด้านสุขภาพและงานสังคมสงเคราะห์	94.1	20.1	74.0	32.9	8.0	24.9
ศิลปะ ความบันเทิง และนันทนาการ	30.6	17.9	12.7	6.9	2.4	4.4
กิจกรรมบริการด้านอื่นๆ	140.7	49.1	91.6	3.4	0.3	3.2
กิจกรรมการจ้างงานในครัวเรือนส่วนบุคคล กิจกรรมการผลิตสินค้าและบริการที่ทำขึ้นเอง เพื่อใช้ในครัวเรือน ซึ่งไม่สามารถจำแนกกิจกรรมได้อย่างชัดเจน	101.1	7.9	93.2	0.3	0.3	n.a.
กิจกรรมขององค์การระหว่างประเทศและภาคีสมาชิก	n.a.	n.a.	n.a.	n.a.	n.a.	n.a.
ไม่ทราบ	9.9	9.2	0.7	n.a.	n.a.	n.a.

ตารางที่ 6 จำนวนประชากรแฝงที่มีงานทำอายุ 15 ปีขึ้นไป จำแนกตามกิจกรรมทางเศรษฐกิจ เพศ และเขตการปกครอง (ต่อ)

หน่วย : พันคน

กิจกรรมทางเศรษฐกิจ	ประชากรแฝงกลางคืน			ประชากรแฝงกลางวัน ที่เข้ามาทำงาน		
	รวม	ชาย	หญิง	รวม	ชาย	หญิง
นอกเขตเทศบาล						
ยอดรวม	1,847.6	1,074.7	772.9	265.7	131.6	134.0
เกษตรกรรม การป่าไม้ และการประมง	263.2	167.8	95.4	24.0	14.3	9.6
การทำเหมืองแร่และเหมืองหิน	1.4	0.9	0.5	0.2	0.2	n.a.
การผลิต	759.9	437.6	322.3	68.9	34.9	34.0
ไฟฟ้า ก๊าซ ไอน้ำ และระบบปรับอากาศ	3.1	2.7	0.3	1.2	1.2	n.a.
การจัดหาน้ำ การจัดการ และการบำบัดน้ำเสียของเสีย และสิ่งปฏิกูล	3.8	3.8	n.a.	n.a.	n.a.	n.a.
การก่อสร้าง	120.0	96.8	23.2	9.3	8.1	1.2
การขายส่ง และการขายปลีก การซ่อมยานยนต์ และรถจักรยานยนต์	260.0	143.8	116.2	47.1	17.0	30.2
การขนส่ง และสถานที่เก็บสินค้า	89.1	68.7	20.4	14.6	8.6	5.9
กิจกรรมโรงแรมและบริการด้านอาหาร	142.2	53.9	88.3	5.0	2.1	2.9
ข้อมูลข่าวสารและการสื่อสาร	3.1	1.0	2.1	2.2	2.1	--
กิจกรรมทางการเงินและการประกันภัย	5.0	0.9	4.0	5.7	3.0	2.6
กิจกรรมอสังหาริมทรัพย์	3.6	0.7	3.0	2.5	n.a.	2.5
กิจกรรมทางวิชาชีพ วิทยาศาสตร์ และเทคนิค	9.3	4.5	4.8	5.3	1.8	3.5
กิจกรรมการบริหารและการบริการสนับสนุน	42.8	27.8	14.9	10.9	9.9	1.0
การบริหารราชการ การป้องกันประเทศ และการประกันสังคมภาคบังคับ	24.6	19.4	5.2	37.2	17.8	19.4
การศึกษา	53.8	18.6	35.2	13.8	2.7	11.1
กิจกรรมด้านสุขภาพและงานสังคมสงเคราะห์	16.2	3.8	12.5	9.2	2.8	6.4
ศิลปะ ความบันเทิง และนันทนาการ	21.2	11.8	9.4	7.6	4.9	2.7
กิจกรรมบริการด้านอื่นๆ	17.8	7.1	10.6	0.2	--	--
กิจกรรมการจ้างงานในครัวเรือนส่วนบุคคล กิจกรรมการผลิตสินค้าและบริการที่ทำขึ้นเอง เพื่อใช้ในครัวเรือน ซึ่งไม่สามารถจำแนกกิจกรรมได้อย่างชัดเจน	7.2	2.5	4.6	0.5	n.a.	0.5
กิจกรรมขององค์การระหว่างประเทศและภาคีสมาชิก	n.a.	n.a.	n.a.	n.a.	n.a.	n.a.
ไม่ทราบ	0.4	0.4	n.a.	0.2	n.a.	0.2

หมายเหตุ : “n.a.” ไม่มีข้อมูล/สำรวจไม่พบ “--” ข้อมูลมีจำนวนเล็กน้อย

ตารางที่ 7 จำนวนประชากรแฝงที่มีงานทำอายุ 15 ปีขึ้นไป จำแนกตามสถานภาพการทำงาน เพศ และเขตการปกครอง

หน่วย : พันคน

สถานภาพการทำงาน	ประชากรแฝงกลางคืน			ประชากรแฝงกลางวัน ที่เข้ามาทำงาน		
	รวม	ชาย	หญิง	รวม	ชาย	หญิง
ยอดรวม	6,621.4	3,616.4	3,004.9	607.8	306.7	301.1
นายจ้าง	106.3	85.9	20.4	10.8	7.8	3.0
ผู้ทำงานส่วนตัวโดยไม่มีลูกจ้าง	1,017.2	617.8	399.4	57.5	33.8	23.7
ผู้ช่วยธุรกิจครัวเรือน โดยไม่ได้รับค่าจ้าง	371.4	135.0	236.4	33.3	13.5	19.8
ลูกจ้างรัฐบาล	343.3	172.1	171.2	166.7	76.6	90.1
ลูกจ้างเอกชน	4,783.0	2,605.6	2,177.5	339.5	175.0	164.6
สมาชิกของการรวมกลุ่ม	--	--	n.a.	n.a.	n.a.	n.a.
ในเขตเทศบาล						
ยอดรวม	4,773.8	2,541.8	2,232.0	342.1	175.0	167.1
นายจ้าง	81.7	65.2	16.5	4.9	3.2	1.7
ผู้ทำงานส่วนตัวโดยไม่มีลูกจ้าง	758.0	442.9	315.1	24.4	15.0	9.4
ผู้ช่วยธุรกิจครัวเรือน โดยไม่ได้รับค่าจ้าง	217.0	75.4	141.6	12.3	4.4	7.9
ลูกจ้างรัฐบาล	256.5	124.2	132.4	102.2	47.6	54.6
ลูกจ้างเอกชน	3,460.7	1,834.1	1,626.5	198.3	104.9	93.4
สมาชิกของการรวมกลุ่ม	--	--	n.a.	n.a.	n.a.	n.a.
นอกเขตเทศบาล						
ยอดรวม	1,847.6	1,074.7	772.9	265.7	131.6	134.0
นายจ้าง	24.6	20.7	3.9	5.8	4.6	1.2
ผู้ทำงานส่วนตัวโดยไม่มีลูกจ้าง	259.3	175.0	84.3	33.1	18.7	14.3
ผู้ช่วยธุรกิจครัวเรือน โดยไม่ได้รับค่าจ้าง	154.5	59.7	94.8	21.0	9.2	11.8
ลูกจ้างรัฐบาล	86.8	47.9	38.9	64.5	29.0	35.5
ลูกจ้างเอกชน	1,322.4	771.4	551.0	141.3	70.1	71.2
สมาชิกของการรวมกลุ่ม	n.a.	n.a.	n.a.	n.a.	n.a.	n.a.

หมายเหตุ : “n.a.” ไม่มีข้อมูล/สำรวจไม่พบ “- -” ข้อมูลมีจำนวนเล็กน้อย

ตารางที่ 8 จำนวนและร้อยละของครัวเรือนประชากรแฝงกลางคืน จำแนกตามลักษณะการครอบครองที่อยู่อาศัย และเขตการปกครอง

ลักษณะการครอบครองที่อยู่อาศัย	เขตการปกครอง		
	รวม	ในเขตเทศบาล	นอกเขตเทศบาล
จำนวน (พันครัวเรือน)			
ยอดรวม	4,442.2	3,381.0	1,061.2
เป็นเจ้าของ มีการผ่อนชำระ	52.5	40.2	12.3
เป็นเจ้าของ ไม่มีการผ่อนชำระ	139.0	73.0	66.0
เช่าซื้อ	14.7	6.5	8.2
เช่า	3,672.6	2,838.5	834.1
อยู่โดยไม่เสียค่าเช่า			
เพราะเป็นส่วนหนึ่งของค่าจ้าง	427.2	321.9	105.3
เพราะให้อยู่เปล่า	136.1	100.9	35.2
ร้อยละ			
ยอดรวม	100.0	100.0	100.0
เป็นเจ้าของ มีการผ่อนชำระ	1.2	1.2	1.2
เป็นเจ้าของ ไม่มีการผ่อนชำระ	3.1	2.2	6.2
เช่าซื้อ	0.3	0.2	0.8
เช่า	82.7	84.0	78.6
อยู่โดยไม่เสียค่าเช่า			
เพราะเป็นส่วนหนึ่งของค่าจ้าง	9.6	9.5	9.9
เพราะให้อยู่เปล่า	3.1	3.0	3.3

ตารางที่ 9 จำนวนประชากรแฝงกลางคืน จำแนกตามการมีชื่ออยู่ในทะเบียนบ้าน เพศ และเขตการปกครอง

หน่วย : พันคน

การมีชื่ออยู่ในทะเบียนบ้าน	ประชากรแฝงกลางคืน		
	รวม	ชาย	หญิง
ยอดรวม	8,401.3	4,223.3	4,178.0
มีอยู่ที่จังหวัดอื่น	6,710.2	3,333.8	3,376.4
มีในต่างประเทศ	1,652.9	873.2	779.7
ไม่มีชื่ออยู่ในทะเบียนบ้านที่ใดเลย	38.2	16.3	21.9
ในเขตเทศบาล			
ยอดรวม	6,051.2	2,988.0	3,063.2
มีอยู่ที่จังหวัดอื่น	4,935.9	2,410.8	2,525.1
มีในต่างประเทศ	1,094.2	566.7	527.5
ไม่มีชื่ออยู่ในทะเบียนบ้านที่ใดเลย	21.2	10.5	10.7
นอกเขตเทศบาล			
ยอดรวม	2,350.1	1,235.3	1,114.8
มีอยู่ที่จังหวัดอื่น	1,774.3	922.9	851.4
มีในต่างประเทศ	558.8	306.6	252.2
ไม่มีชื่ออยู่ในทะเบียนบ้านที่ใดเลย	17.0	5.8	11.2

ตารางที่ 10 จำนวนประชากรแฝง จำแนกรายจังหวัด

หน่วย : พันคน

จังหวัด	ประชากรแฝงทั้งหมด	ประชากรแฝงกลางคืน	ประชากรแฝงกลางวัน		
			รวม	ที่เข้ามาทำงาน	ที่เข้ามาเรียนหนังสือ
ทั่วประเทศ	9,252.9	8,401.3	851.5	607.8	243.7
กรุงเทพมหานคร	2,809.3	2,752.0	57.3	53.0	4.4
สมุทรปราการ	685.1	571.3	113.8	69.1	44.7
นนทบุรี	730.3	539.1	191.2	144.8	46.4
ปทุมธานี	566.9	461.4	105.5	85.7	19.9
พระนครศรีอยุธยา	188.0	170.9	17.1	14.2	3.0
อ่างทอง	32.9	7.6	25.4	21.7	3.7
ลพบุรี	55.7	41.3	14.3	11.9	2.5
สิงห์บุรี	17.7	12.0	5.8	3.5	2.2
ชัยนาท	21.3	11.9	9.4	6.6	2.8
สระบุรี	100.2	77.5	22.6	11.1	11.5
ชลบุรี	746.8	736.4	10.4	6.4	4.0
ระยอง	322.5	320.0	2.6	1.3	1.2
จันทบุรี	63.8	63.2	0.6	0.6	n.a.
ตราด	38.3	36.5	1.7	1.1	0.6
ฉะเชิงเทรา	135.7	122.7	13.0	10.0	3.0
ปราจีนบุรี	65.3	64.8	0.5	0.5	n.a.
นครนายก	21.9	9.5	12.4	10.8	1.6
สระแก้ว	38.3	30.4	7.9	7.4	0.5
ราชบุรี	88.8	80.0	8.8	6.1	2.7
กาญจนบุรี	47.1	41.2	5.9	2.0	3.9
สุพรรณบุรี	15.2	9.5	5.8	2.7	3.1
นครปฐม	284.6	254.8	29.8	25.5	4.3
สมุทรสาคร	538.7	510.2	28.5	11.7	16.7
สมุทรสงคราม	21.4	15.7	5.7	5.2	0.5
เพชรบุรี	23.8	17.9	5.9	3.3	2.6
ประจวบคีรีขันธ์	58.2	54.9	3.3	1.9	1.5

ตารางที่ 10 จำนวนประชากรแฝง จำแนกรายจังหวัด (ต่อ)

หน่วย : พันคน

จังหวัด	ประชากรแฝงทั้งหมด	ประชากรแฝง กลางคืน	ประชากรแฝงกลางวัน		
			รวม	ที่เข้ามาทำงาน	ที่เข้ามาเรียนหนังสือ
เชียงใหม่	92.7	90.2	2.5	2.5	n.a.
ลำพูน	43.0	36.1	6.9	2.5	4.4
ลำปาง	12.1	11.9	0.2	0.2	n.a.
อุตรดิตถ์	13.6	12.3	1.4	1.4	n.a.
แพร่	9.8	8.5	1.3	1.1	0.3
น่าน	1.2	1.0	0.3	0.3	n.a.
พะเยา	9.4	7.9	1.4	1.2	0.2
เชียงราย	9.9	9.0	0.9	0.9	n.a.
แม่ฮ่องสอน	6.7	6.7	--	n.a.	--
นครสวรรค์	17.6	16.6	1.1	1.1	n.a.
อุทัยธานี	8.3	6.7	1.6	1.0	0.6
กำแพงเพชร	35.4	30.9	4.6	2.5	2.1
ตาก	71.9	71.6	0.3	0.3	n.a.
สุโขทัย	30.0	21.5	8.5	5.8	2.7
พิษณุโลก	62.5	54.7	7.8	6.5	1.3
พิจิตร	11.1	9.0	2.1	1.3	0.7
เพชรบูรณ์	22.8	20.5	2.4	1.9	0.4
นครราชสีมา	108.4	92.1	16.3	8.7	7.6
บุรีรัมย์	10.0	9.3	0.7	0.7	n.a.
สุรินทร์	23.2	19.3	3.8	2.4	1.5
ศรีสะเกษ	3.9	2.3	1.6	0.9	0.7
อุบลราชธานี	44.5	44.5	n.a.	n.a.	n.a.
ยโสธร	3.0	1.4	1.7	1.7	n.a.
ชัยภูมิ	11.5	8.2	3.3	1.9	1.4
อำนาจเจริญ	6.5	5.5	1.0	0.5	0.5
บึงกาฬ	2.8	1.7	1.1	n.a.	1.1
หนองบัวลำภู	18.1	11.7	6.3	6.0	0.3

ตารางที่ 10 จำนวนประชากรแฝง จำแนกรายจังหวัด (ต่อ)

หน่วย : พันคน

จังหวัด	ประชากรแฝงทั้งหมด	ประชากรแฝงกลางคืน	ประชากรแฝงกลางวัน		
			รวม	ที่เข้ามาทำงาน	ที่เข้ามาเรียนหนังสือ
ขอนแก่น	22.6	21.5	1.1	n.a.	1.1
อุดรธานี	15.2	13.1	2.1	1.3	0.8
เลย	10.0	4.6	5.4	5.4	n.a.
หนองคาย	9.8	6.8	3.0	0.9	2.1
มหาสารคาม	32.5	23.5	9.0	3.9	5.1
ร้อยเอ็ด	3.3	2.3	1.0	n.a.	1.0
กาฬสินธุ์	6.5	1.1	5.5	3.9	1.5
สกลนคร	5.8	5.7	--	--	n.a.
นครพนม	11.2	10.3	0.9	--	0.8
มุกดาหาร	12.2	8.9	3.3	0.9	2.4
นครศรีธรรมราช	78.6	76.2	2.5	0.2	2.3
กระบี่	38.2	33.5	4.7	3.2	1.5
พังงา	23.0	20.6	2.4	2.2	0.2
ภูเก็ต	150.7	149.0	1.7	1.2	0.5
สุราษฎร์ธานี	97.2	96.3	1.0	n.a.	1.0
ระนอง	68.0	67.6	0.4	0.2	--
ชุมพร	60.0	59.5	0.5	0.5	n.a.
สงขลา	97.5	94.9	2.6	2.6	n.a.
สตูล	7.4	6.6	0.8	0.4	0.4
ตรัง	28.0	27.7	0.3	--	0.3
พัทลุง	17.3	9.5	7.8	4.0	3.8
ปัตตานี	19.1	10.6	8.5	3.9	4.6
ยะลา	16.5	16.5	n.a.	n.a.	n.a.
นราธิวาส	14.4	11.9	2.6	1.1	1.4

หมายเหตุ : "n.a." ไม่มีข้อมูล/สำรวจไม่พบ

"--" ข้อมูลมีจำนวนเล็กน้อย

ภาคผนวก
ความเป็นมาและนิยามที่สำคัญ

1. ความเป็นมา

ประชากรเป็นปัจจัยสำคัญต่อการพัฒนา ทั้งด้านเศรษฐกิจ สังคม การเมืองการปกครอง ทั้งในระดับท้องถิ่นและระดับประเทศ ดังนั้น การพิจารณาถึงการเปลี่ยนแปลงด้านประชากรในแต่ละช่วงเวลาจะเป็นประโยชน์ ทั้งในด้านการกำหนดนโยบาย การวางแผนพัฒนา การให้บริการ เพื่อให้สามารถเข้าถึงคนได้ในทุกพื้นที่ ยิ่งในปัจจุบันประเทศไทยมีการปรับตัวจากเมืองเกษตรกรรมสู่เมืองอุตสาหกรรม การวางนโยบายต่างๆ จึงเป็นเรื่องสำคัญและควรทันกับการเปลี่ยนแปลง เช่น การวางนโยบายด้านการผลิตอาหารให้เพียงพอต่อความต้องการของคนทั้งประเทศ การวางนโยบายด้านแรงงานให้ประชาชนมีงานทำอย่างทั่วถึงและพร้อมก้าวเข้าสู่ประชาคมอาเซียน การวางนโยบายด้านสาธารณสุขให้เหมาะสมกับประชากรที่มีอยู่จริงในแต่ละจังหวัด เป็นต้น

จากการเปลี่ยนแปลงสู่ภาคอุตสาหกรรมของประเทศไทย ส่งผลให้มีผู้อพยพเข้ามาทำงาน เรียนหนังสือในจังหวัดใหญ่ๆ มากขึ้น โดยไม่ได้ย้ายทะเบียนบ้านมาให้ถูกต้องตามกฎหมาย ประชากรเหล่านี้ เรียกว่า "ประชากรแฝง" ซึ่งเมื่อประชากรแฝงเหล่านี้เพิ่มขึ้น จะทำให้ประชากรเดิมที่อยู่ในพื้นที่นั้นๆ เข้าถึงการบริการจากภาครัฐได้น้อยลง เพราะมีประชากรที่อาศัยอยู่มากกว่าที่สามารถให้บริการได้ เช่น การบริการด้านสาธารณสุข ปลอดภัย การรักษาพยาบาล อีกทั้งการมีประชากรแฝง อาศัยอยู่ในพื้นที่มากขึ้นนั้น ก่อให้เกิดความแออัด มลภาวะต่างๆ เพิ่มขึ้นอีกด้วย

2. วัตถุประสงค์

เพื่อให้ทราบถึงความเคลื่อนไหว และแนวโน้มในเรื่องเกี่ยวกับประชากรแฝง มาใช้ศึกษาปัจจัยที่มีผลต่อคุณภาพชีวิตของประชาชน

3. ขั้มรวม

ประชากรที่อาศัยอยู่ในครัวเรือนส่วนบุคคล และครัวเรือนกลุ่มบุคคลประเภทคนงาน ทั้งในเขตเทศบาลและนอกเขตเทศบาลทั่วประเทศ

4. วิธีการสำรวจ

โดยทำการผนวกข้อมูลไปกับการสำรวจการย้ายถิ่นของประชากร พ.ศ. 2565 การสำรวจได้ดำเนินการพร้อมกันทั่วประเทศ ระหว่างเดือนตุลาคม - ธันวาคม 2565

5. ประโยชน์ที่ได้รับ

- 1) ใช้ประกอบในการกำหนดนโยบาย และจัดทำแผนเกี่ยวกับการกระจายตัวและการตั้งถิ่นฐานของประชากรในแผนพัฒนาเศรษฐกิจและสังคมแห่งชาติ
- 2) ใช้เป็นข้อมูลที่สำคัญในการวางแผนและประเมินนโยบายของรัฐบาล ในด้านการส่งเสริมและสนับสนุนการจ้างงาน เพิ่มประสิทธิภาพของระบบเศรษฐกิจ การจัดบริการสาธารณสุข ระบบสาธารณสุขปโภค สาธารณูปการ และยกระดับคุณภาพชีวิตของประชาชนในประเทศ

6. คำนิยาม

1. ประชากรแฝง หมายถึง ประชากรที่เข้ามาอยู่อาศัย มาเรียนหนังสือ มาทำงานในจังหวัดนั้นๆ โดยไม่ได้ย้ายทะเบียนบ้าน ประกอบด้วย 2 ลักษณะคือ

1.1 ประชากรแฝงกลางคืน (Non-registered Population) หมายถึง ผู้ที่อาศัยอยู่ประจำในจังหวัดหนึ่ง โดยไม่มีชื่ออยู่ในทะเบียนบ้านในจังหวัดที่อาศัยอยู่ประจำนั้น แต่อาจจะมีชื่ออยู่ในทะเบียนบ้านจังหวัดอื่น ในต่างประเทศ หรือไม่มีชื่อที่ใดเลย

1.2 ประชากรแฝงกลางวัน (Commuter Population) แบ่งเป็น

- ประชากรแฝงกลางวันที่มาทำงาน หมายถึง ผู้ที่มีอายุตั้งแต่ 15 ปีขึ้นไป ที่เข้ามาทำงานในจังหวัดที่ตนเองไม่ได้อาศัยอยู่
- ประชากรแฝงกลางวันที่มาเรียนหนังสือ หมายถึง ผู้ที่มีอายุตั้งแต่ 6 ปีขึ้นไป ที่เข้ามาเรียนหนังสือในจังหวัดที่ตนเองไม่ได้อาศัยอยู่

2. ครัวเรือน หมายถึง บุคคลคนเดียว หรือหลายคนซึ่งอาศัยเป็นประจำในบ้านหรือสถานที่อยู่เดียวกัน ทั้งนี้ไม่คำนึงถึงว่าบุคคลนั้น จะมีความสัมพันธ์ฉันทนญาติพี่น้องหรือไม่ก็ตาม

สถานที่อยู่แห่งหนึ่งหรือในบ้านเลขที่หนึ่ง อาจประกอบด้วยครัวเรือนเดียว หรือหลายครัวเรือนก็ได้ และครัวเรือนหนึ่งอาจมีสมาชิกอาศัยอยู่ในบ้านหลายหลัง หรือหลายห้องก็ได้ แต่จะต้องอยู่ในบริเวณ หรือรั้วเดียวกัน หรือห้องติดกัน

3. ระดับการศึกษาสูงสุดที่เรียนจบ หมายถึง ระดับการศึกษาสูงสุดที่ได้รับ (ไม่รวมวิชาชีพพระยาศ์ที่ไม่มีวิชาสามัญสอน เช่น ตัดผม ตัดเสื้อ ซ่อมวิทยุซ่อมโทรศัพท์มือถือ เป็นต้น)

3.1 ไม่มีการศึกษา หมายถึง บุคคลที่ไม่เคยเข้าศึกษาในโรงเรียน หรือไม่เคยได้รับการศึกษา

3.2 ต่ำกว่าประถมศึกษา หมายถึง บุคคลที่สำเร็จการศึกษาต่ำกว่าชั้นประถมปีที่ 6 หรือชั้นประถมปีที่ 7 หรือชั้น ม.3 เดิม

3.3 ประถมศึกษา หมายถึง บุคคลที่สำเร็จการศึกษาตั้งแต่ชั้นประถมปีที่ 6 หรือชั้นประถมปีที่ 7 หรือชั้น ม.3 เดิมขึ้นไป แต่ไม่สำเร็จระดับการศึกษาที่สูงกว่า

3.4 มัธยมศึกษาตอนต้น หมายถึง บุคคลที่สำเร็จการศึกษาตั้งแต่ชั้น ม.3 หรือชั้นม.ศ.3 หรือชั้น ม.6 เดิมขึ้นไป แต่ไม่สำเร็จระดับการศึกษาที่สูงกว่า

3.5 มัธยมศึกษาตอนปลาย หมายถึง บุคคลที่สำเร็จการศึกษาประเภทสามัญศึกษาตั้งแต่ชั้น ม.6 หรือชั้นม.ศ.5 หรือชั้น ม.8 เดิมขึ้นไป ทั้งสายสามัญสายอาชีวศึกษา และสายวิชาการ

3.6 อาชีวศึกษา หมายถึง บุคคลที่ศึกษาอาชีวศึกษา หรือวิชาชีพเทคนิคที่เรียนต่อจากระดับมัธยมศึกษาตอนปลายหรือเทียบเท่า โดยภาคปกติมีหลักสูตร 2 ปี แต่ไม่สำเร็จระดับการศึกษาที่สูงกว่า

3.7 ปริญญาตรี หมายถึง บุคคลที่สำเร็จการศึกษาโดยได้รับวุฒิปริญญาตรี

3.8 สูงกว่าปริญญาตรี หมายถึง บุคคลที่สำเร็จการศึกษาระดับปริญญาโท หรือปริญญาเอก

3.9 อื่นๆ หมายถึง อาชีวศึกษาระยะสั้น และบุคคลที่สำเร็จการศึกษาที่ไม่สามารถเทียบชั้น เช่น เรียนทางศาสนาอิสลามในโรงเรียนปอเนาะที่ไม่มีการสอนวิชาสามัญ เป็นต้น

4. อาชีพ หมายถึง ประเภทหรือชนิดของงานที่บุคคลนั้นทำอยู่ บุคคลส่วนมากมีอาชีพเดียว สำหรับบุคคลที่ในสัปดาห์แห่งการสำรวจมีอาชีพมากกว่า 1 อาชีพให้นับอาชีพที่มีชั่วโมงทำงานมากที่สุด ถ้าชั่วโมงทำงานแต่ละอาชีพเท่ากันให้นับอาชีพที่มีรายได้มากกว่า ถ้าชั่วโมงทำงานและรายได้ที่ได้รับจากแต่ละอาชีพเท่ากันให้นับอาชีพที่ผู้ตอบสัมภาษณ์พอใจมากที่สุด ถ้าผู้ตอบสัมภาษณ์ตอบไม่ได้ให้นับอาชีพที่ได้ทำมานานที่สุด

5. อุตสาหกรรม หมายถึง ประเภทของกิจกรรมทางเศรษฐกิจที่ได้ดำเนินการโดยสถานประกอบการที่บุคคลนั้นกำลังทำงานอยู่ หรือประเภทของธุรกิจ ซึ่งบุคคล นั้นได้ดำเนินการอยู่ในสัปดาห์แห่งการสำรวจ ถ้าบุคคลหนึ่งมีอาชีพมากกว่าหนึ่งอย่าง ให้บันทึกอุตสาหกรรมตามอาชีพที่บันทึกไว้

6. สถานภาพการทำงาน หมายถึง สถานะของบุคคลที่ทำงานในสถานที่ที่ทำงานหรือธุรกิจ แบ่งออกเป็น 5 ประเภท คือ

6.1 นายจ้าง หมายถึง ผู้ประกอบธุรกิจของตนเองเพื่อหวังผลกำไร หรือส่วนแบ่ง และได้จ้างบุคคลอื่นมาทำงานในธุรกิจในฐานะลูกจ้าง

6.2 ผู้ทำงานส่วนตัวโดยไม่มีลูกจ้าง หมายถึง ผู้ประกอบธุรกิจของตนเองโดยลำพังผู้เดียว หรืออาจมีบุคคลอื่นมาร่วมกิจการด้วยเพื่อหวังผลกำไร หรือส่วนแบ่งและไม่ได้จ้างลูกจ้างแต่อาจมีสมาชิกในครัวเรือนหรือผู้ฝึกงานมาช่วยทำงานโดยไม่ได้รับค่าจ้าง หรือค่าตอบแทนอย่างอื่นสำหรับงานที่ทำ

6.3 ผู้ช่วยธุรกิจครัวเรือนโดยไม่ได้รับค่าจ้าง หมายถึง ผู้ที่ช่วยทำงานโดยไม่ได้รับค่าจ้างในไร่นาเกษตร หรือในธุรกิจของสมาชิกในครัวเรือน

6.4 ลูกจ้าง หมายถึง ผู้ที่ทำงานโดยได้รับค่าจ้างเป็นรายเดือน รายสัปดาห์ รายวัน รายขึ้น หรือเหมาจ่าย ค่าตอบแทนที่ได้รับจากการทำงาน อาจจะเป็นเงิน หรือสิ่งของ

ลูกจ้างแบ่งออกเป็น 3 ประเภท

1) ลูกจ้างรัฐบาล หมายถึง ข้าราชการ พนักงานเทศบาล พนักงานองค์การบริหารส่วนจังหวัด ตลอดจนลูกจ้างประจำ และชั่วคราวของรัฐบาล

2) ลูกจ้างรัฐวิสาหกิจ หมายถึง ผู้ที่ทำงานให้กับหน่วยงานรัฐวิสาหกิจ

3) ลูกจ้างเอกชน หมายถึง ผู้ที่ทำงานให้กับเอกชน หรือธุรกิจของเอกชน รวมทั้งผู้ที่รับจ้างทำงานบ้าน

6.5 สมาชิกของการรวมกลุ่ม หมายถึง กลุ่มคนที่มาร่วมกันทำงานโดยมีวัตถุประสงค์เพื่อพึ่งตนเอง และช่วยเหลือซึ่งกันและกัน สมาชิกแต่ละคนมีความเท่าเทียมกันในการกำหนดการทำงานทุกขั้นตอนไม่ว่าเป็นการลงทุน การขายงานอื่นๆ ของกิจการที่ทำ ตลอดจนการแบ่งรายได้ให้แก่สมาชิกตามที่ตกลงกัน (การรวมกลุ่มดังกล่าวอาจจดทะเบียนจัดตั้งในรูปของสหกรณ์หรือไม่ก็ได้)

7. การครอบครองที่อยู่อาศัยของคนในครัวเรือน (ไม่รวมที่ดิน) หมายถึง การที่คนในครัวเรือนอาศัยอยู่ในที่อยู่อาศัยนั้น โดยเป็นเจ้าของ เช่าซื้อ เช่า หรืออยู่ในที่อยู่อาศัยนั้นโดยไม่เสียค่าเช่า เพราะเป็นส่วนหนึ่งของค่าจ้างแรงงาน หรือเจ้าของให้อยู่เปล่า

7.1 เจ้าของ หมายถึง คนในครัวเรือนนั้นมีกรรมสิทธิ์ในที่อยู่อาศัย โดยถูกต้องตามกฎหมาย

7.2 เช่าซื้อ หมายถึง การซื้อที่อยู่อาศัยโดยวิธีการผ่อนชำระเงินเป็นรายเดือนหรือเป็นงวดๆ ตามสัญญาที่ได้ตกลงกัน เมื่อชำระเงินครบถ้วนแล้วจึงจะได้กรรมสิทธิ์ในที่อยู่อาศัยนั้น

7.3 เช่า หมายถึง คนในครัวเรือนนี้อยู่อาศัยโดยไม่ได้เป็นเจ้าของ หรือเช่าซื้อ และต้องเสียค่าตอบแทนให้แก่เจ้าของที่อยู่อาศัยนั้น

7.4 อยู่โดยไม่เสียค่าเช่า

7.4.1 เพราะเป็นส่วนหนึ่งของค่าจ้าง หมายถึง การอยู่ในที่อยู่อาศัยโดยไม่ต้องเสียค่าเช่า เพราะเป็นสวัสดิการที่นายจ้างจัดให้ ได้แก่ บ้านพักข้าราชการ บ้านพักครู บ้านพักในโรงงาน บ้านพักยาม บ้านพักคนงาน บ้านพักพนักงานรถไฟ บ้านพักทหารและตำรวจ หรือบ้านของเอกชนที่หน่วยราชการหรือบริษัทเอกชนเช่าเพื่อให้ข้าราชการหรือพนักงานอยู่อาศัย รวมทั้งที่อยู่อาศัยในสำนักงานหรืออาคารด้วย

7.4.2 ให้อยู่เปล่า หมายถึง การอยู่ ณ ที่อยู่อาศัยแห่งนั้นโดยไม่ต้องเสียค่าตอบแทนใดๆ ทั้งสิ้น

7. ข้อจำกัดของข้อมูล

สรุปผลที่สำคัญประชากรแฝงในประเทศไทย เป็นการประมวลผลจากการสำรวจการย้ายถิ่นของประชากร ซึ่งเป็นการเก็บรวบรวมข้อมูลจากครัวเรือนตัวอย่างที่ถูกเลือกมาเป็นตัวแทนตามระเบียบวิธีสถิติแล้วนำมาประมาณค่าประชากร จึงอาจจะมีคลาดเคลื่อนจากการเลือกตัวอย่าง และความคลาดเคลื่อนอื่นๆ เช่น ความคลาดเคลื่อนที่เกิดจากผู้ตอบสัมภาษณ์ ความคลาดเคลื่อนที่เกิดจากพนักงานเก็บรวบรวมข้อมูล ความคลาดเคลื่อนที่เกิดจากการประมวลผล เป็นต้น ดังนั้นจึงขอให้ผู้ใช้ข้อมูลพึงระวังในการใช้ข้อมูลและตระหนักถึงความคลาดเคลื่อนที่อาจเกิดขึ้นได้จากการสำรวจตัวอย่าง

ข้อมูลสถิติที่นำเสนอในรายงานเล่มนี้ ได้จากการประมวลผลครัวเรือนที่ถูกเลือกเป็นตัวอย่างและทำการถ่วงน้ำหนักตามหลักวิชาการสถิติ ดังนั้นข้อมูลในแต่ละตารางอาจมีความแตกต่าง เนื่องจากการปิดทศนิยม

การปิดตัวเลขในตารางสถิติ ผลรวมของแต่ละจำนวนอาจไม่เท่ากับยอดรวม เนื่องจากข้อมูลแต่ละจำนวนได้มีการปิดเศษเป็นหลักพันโดยอิสระจากกัน



สำนักงานสภานโยบายการอุดมศึกษา วิทยาศาสตร์ วิจัยและนวัตกรรมแห่งชาติ

WWW.NSO.GO.TH