

การสำรวจภาวะการทำงานของประชากร ไตรมาสที่ 1 : มกราคม - มีนาคม พ.ศ. 2567

กรุงเทพมหานคร



สำนักงานสถิติแห่งชาติ
กระทรวงดิจิทัลเพื่อเศรษฐกิจและสังคม

การสำรวจภาวะการทำงานของประชากร
กรุงเทพมหานคร
ไตรมาสที่ 1 : มกราคม – มีนาคม พ.ศ. 2567



สำนักงานสถิติแห่งชาติ
กระทรวงดิจิทัลเพื่อเศรษฐกิจและสังคม

หน่วยงานเจ้าของเรื่อง	กองบริหารจัดการเก็บข้อมูลสถิติ สำนักงานสถิติแห่งชาติ โทรศัพท์ 0 2141 7456 โทรสาร 0 2143 8124 ไปรษณีย์อิเล็กทรอนิกส์ : fadmfiop@nso.go.th
หน่วยงานที่เผยแพร่	กองสถิติพยากรณ์ สำนักงานสถิติแห่งชาติ ศูนย์ราชการเฉลิมพระเกียรติ 80 พรรษา ฯ อาคารรัฐประศาสนภักดี ชั้น 2 ถนนแจ้งวัฒนะ เขตหลักสี่ กทม. 10210 โทรศัพท์ 0 2141 7498 โทรสาร 0 2143 8132 ไปรษณีย์อิเล็กทรอนิกส์ : binfopub@nso.go.th
ปีที่จัดพิมพ์	2567
จัดพิมพ์โดย	สำนักงานสถิติแห่งชาติ

คำนำ

สำนักงานสถิติแห่งชาติ ได้ทำการสำรวจภาวะการทำงานของประชากรอย่างต่อเนื่องเป็นประจำทุกปี เริ่มตั้งแต่ปี พ.ศ. 2506 โดยในช่วงแรกได้ทำการสำรวจปีละ 2 รอบ โดยรอบแรกเป็นการสำรวจนอกฤดูกาลเกษตร ระหว่างเดือนมกราคมถึงเดือนมีนาคม รอบที่ 2 เป็นการสำรวจในฤดูกาลเกษตร ระหว่างเดือนกรกฎาคมถึงเดือนกันยายน และช่วง พ.ศ. 2527 – 2540 ทำการสำรวจเป็นปีละ 3 รอบ คือ รอบที่ 1 สำรวจในเดือนกุมภาพันธ์ รอบที่ 2 สำรวจในเดือนพฤษภาคม รอบที่ 3 สำรวจในเดือนสิงหาคม และช่วง พ.ศ. 2541 – 2543 ทำการสำรวจเพิ่มอีก 1 รอบ เป็นรอบที่ 4 ในเดือนพฤศจิกายน ซึ่งทำให้ได้ข้อมูลเป็นรายไตรมาส นอกจากนี้ตั้งแต่ พ.ศ. 2537 สำนักงานสถิติแห่งชาติ ได้ขยายขนาดตัวอย่างเพื่อสนองความต้องการใช้และนำเสนอข้อมูลที่เป็นประโยชน์ต่อผู้ใช้ข้อมูลใน กรุงเทพมหานคร

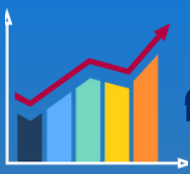
สำหรับการสำรวจตั้งแต่ พ.ศ. 2544 เป็นต้นไป ได้ดำเนินการจัดเก็บข้อมูลเป็นรายเดือนแล้วเสนอข้อมูลเป็นรายไตรมาส มีการปรับอายุผู้อยู่ในกำลังแรงงานจาก 13 ปีขึ้นไป เป็น 15 ปีขึ้นไป เพื่อให้สอดคล้องกับกฎหมายการใช้แรงงานเด็ก ปรับปรุงการจัดจำแนกประเภทของอาชีพ อุตสาหกรรม และสถานภาพการทำงาน ให้สอดคล้องกับมาตรฐานสากล เพื่อให้สามารถเปรียบเทียบข้อมูลกันได้

สำหรับรายงานผลการสำรวจฉบับนี้ เป็นรายงานผลการสำรวจภาวะการทำงานของประชากร ไตรมาสที่ 1 ของกรุงเทพมหานคร ซึ่งได้ดำเนินการสำรวจในเดือนมกราคม – มีนาคม พ.ศ. 2567

บทสรุปสำหรับผู้บริหาร

การสำรวจภาวะการทำงานของประชากร กรุงเทพมหานคร

ไตรมาสที่ 1 : มกราคม - มีนาคม 2567



โครงสร้างกำลังแรงงาน

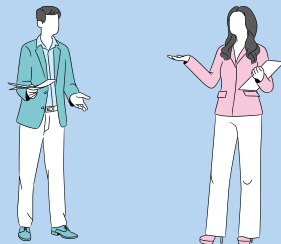
ประชากรอายุ 15 ปีขึ้นไป

ผู้อยู่ในกำลังแรงงานรวม 5,829,902 คน (73.9%)

- ผู้มีงานทำ 5,775,495 คน
- ผู้ว่างงาน 52,106 คน
- กำลังแรงงานที่รอฤดูกาล 2,301 คน

7,885,490 คน

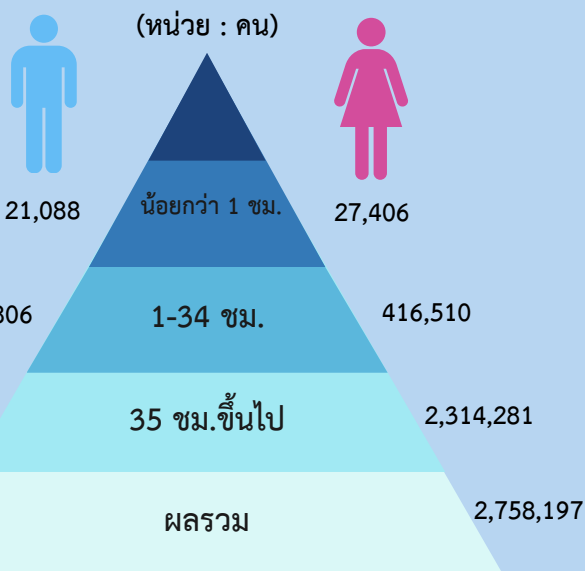
ชาย 3,739,336 (47.4%) หญิง 4,146,154 (52.6%)



ผู้อยู่นอกกำลังแรงงานรวม 2,055,588 คน (26.1%)

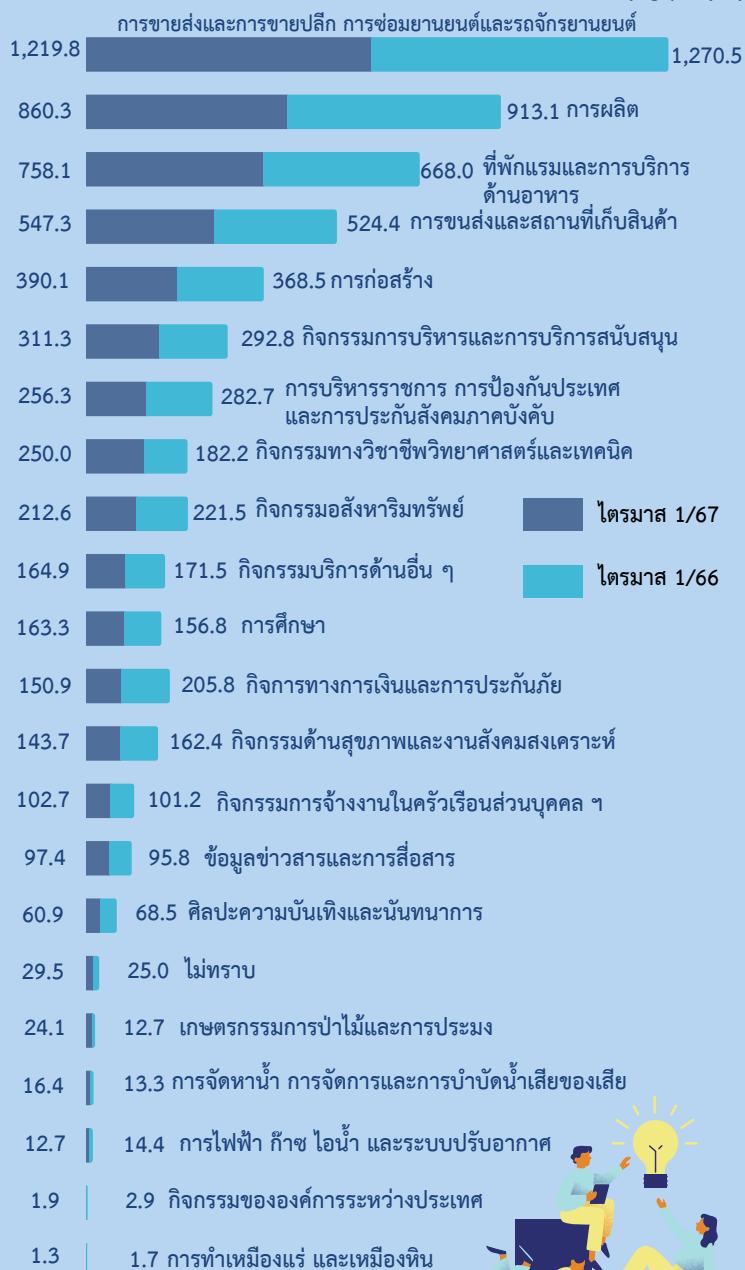
- เด็ก/ชรา/ป่วย/พิการจนไม่สามารถทำงานได้ 729,663 คน
- ทำงานบ้าน 551,922 คน
- ดูแลเด็ก/ผู้สูงอายุ/ผู้ป่วย/ผู้พิการ 25,167 คน
- เรียนหนังสือ 475,865 คน
- อื่น ๆ 272,971 คน

ชั่วโมงการทำงานต่อสัปดาห์



ประเภทกิจกรรมทางเศรษฐกิจของผู้มีงานทำ

หน่วย : พันคน



ตารางเปรียบเทียบ

ไตรมาส	ผู้มีงานทำ (คน)	ผู้ว่างงาน (คน)	อัตราการว่างงาน ร้อยละ
ไตรมาส 1/66	5,755,751	62,386	1.1
ไตรมาส 1/67	5,775,495	52,106	0.9
	↑ 19,744	↓ 10,280	



สารบัญ

	หน้า
คำนำ	i
บทสรุปสำหรับผู้บริหาร	iii
สารบัญตาราง	vii
สารบัญแผนภูมิ	ix
บทที่ 1 บทนำ	1
1. ความเป็นมาและวัตถุประสงค์	1
2. คุ้มครอง	2
3. เวลาอ้างอิง	2
4. คำนิยาม	2
5. แผนแบบการเลือกตัวอย่าง	5
6. รายการข้อมูล	5
7. การเก็บรวบรวมข้อมูล	6
8. การประมวลผลข้อมูล	6
9. ข้อจำกัดของข้อมูลสถิติ	6
บทที่ 2 สรุปผลการสำรวจ	7
1. ลักษณะของกำลังแรงงาน	7
2. ผู้มีงานทำ	8
2.1 การศึกษา	8
2.2 อาชีพ	9
2.3 กิจกรรมทางเศรษฐกิจ	10
2.4 สถานภาพการทำงาน	11
2.5 ชั่วโมงทำงาน	12
3. การว่างงาน	13
ภาคผนวก	15
ภาคผนวก ก ระเบียบวิธีสถิติ	17
ภาคผนวก ข ตารางเปรียบเทียบข้อมูลสถิติ	21

สารบัญตาราง

		หน้า
ตาราง ก	จำนวนและร้อยละของประชากรผู้มีอายุ 15 ปีขึ้นไป จำแนกตามสถานภาพแรงงาน และเพศ	7
ตาราง ข	จำนวนและร้อยละของผู้มีงานทำ จำแนกตามระดับการศึกษาที่สำเร็จ และเพศ	8
ตาราง ค	จำนวนและร้อยละของผู้มีงานทำ จำแนกตามอาชีพ และเพศ	9
ตาราง ง	จำนวนและร้อยละของผู้มีงานทำ จำแนกตามกิจกรรมทางเศรษฐกิจ และเพศ	10
ตาราง จ	จำนวนและร้อยละของผู้มีงานทำ จำแนกตามสถานภาพการทำงาน และเพศ	11
ตาราง ฉ	จำนวนและร้อยละของผู้มีงานทำ จำแนกตามชั่วโมงการทำงานต่อสัปดาห์ และเพศ	12
ตาราง ช	จำนวนและอัตราการว่างงานและผู้เสมือนว่างงาน จำแนกตามเพศ	13

สารบัญแผนภูมิ

	หน้า	
แผนภูมิ ก	เปรียบเทียบร้อยละของผู้มีงานทำ จำแนกตามระดับการศึกษาที่สำเร็จ ไตรมาสที่ 1 พ.ศ. 2566 กับ พ.ศ. 2567	8
แผนภูมิ ข	เปรียบเทียบร้อยละของผู้มีงานทำ จำแนกตามสถานภาพการทำงาน ไตรมาสที่ 1 พ.ศ. 2566 กับ พ.ศ. 2567	11
แผนภูมิ ค	เปรียบเทียบร้อยละของผู้มีงานทำ จำแนกตามชั่วโมงการทำงานต่อสัปดาห์ ไตรมาสที่ 1 พ.ศ. 2566 กับ พ.ศ. 2567	12
แผนภูมิ ง	จำนวนและอัตราการว่างงาน พ.ศ. 2566 กับ 2567	13

บทที่ 1

บทนำ

1. ความเป็นมาและวัตถุประสงค์

สำนักงานสถิติแห่งชาติ ได้ทำการสำรวจภาวะการทำงานของประชากรทั่วประเทศอย่างต่อเนื่องเป็นประจำทุกปี เริ่มตั้งแต่ปี พ.ศ. 2506 โดยในช่วงแรกทำการสำรวจปีละ 2 รอบ และใน พ.ศ. 2527 ถึง พ.ศ. 2540 ได้ทำการสำรวจปีละ 3 รอบ โดยรอบที่ 1 ทำการสำรวจในเดือนกุมภาพันธ์ เป็นช่วงหน้าแล้งนอกฤดูการเกษตร รอบที่ 2 สำรวจในเดือนพฤษภาคม เป็นช่วงที่กำลังแรงงานใหม่เพิ่งสำเร็จการศึกษาเริ่มเข้าสู่ตลาดแรงงาน รอบที่ 3 สำรวจในเดือนสิงหาคมเป็นช่วงฤดูการเกษตร และต่อมาใน พ.ศ. 2541 เป็นต้นมา ได้เพิ่มการสำรวจอีก 1 รอบรวมเป็น 4 รอบ โดยทำการสำรวจในเดือนพฤศจิกายนของทุกปี ซึ่งเป็นช่วงฤดูการเก็บเกี่ยวผลผลิตทางการเกษตร ทั้งนี้ เพื่อเป็นการนำเสนอข้อมูลที่สะท้อนถึงภาวะการมีงานทำ การว่างงาน และการประกอบกิจกรรมต่าง ๆ ของประชากรทั้งประเทศเป็นรายไตรมาส และต่อเนื่องครบทุกช่วงเวลาของปี

เนื่องจากความจำเป็นต้องการใช้ข้อมูลเพื่อใช้ในการวางแผนและกำหนดนโยบายในระดับกรุงเทพมหานครมีมากขึ้น สำนักงานสถิติแห่งชาติ จึงได้กำหนดขนาดตัวอย่างเพิ่มขึ้น โดยเริ่มในรอบที่ 1 เดือนกุมภาพันธ์ และรอบที่ 3 เดือนสิงหาคม พ.ศ. 2537 เพื่อให้สามารถนำเสนอข้อมูลในระดับกรุงเทพมหานครได้ และตั้งแต่ปี พ.ศ. 2542 เป็นต้นมา สำนักงานสถิติแห่งชาติ ได้เสนอผลในระดับกรุงเทพมหานครของผลการสำรวจทั้ง 4 รอบ

หลังจากเกิดภาวะวิกฤติทางเศรษฐกิจกลางปี 2540 ความต้องการใช้ข้อมูลเพื่อการวางแผนและกำหนดนโยบายด้านแรงงานมีมากขึ้นและเร่งด่วนขึ้นในปี พ.ศ. 2544 จึงได้เริ่มดำเนินการสำรวจเป็นรายเดือนและนำข้อมูล 3 เดือนรวมกัน เพื่อเสนอข้อมูลเป็นรายไตรมาส โดยข้อมูลที่สำคัญสามารถนำเสนอในระดับกรุงเทพมหานคร สำหรับข้อมูลของเดือนที่ตรงกับรอบการสำรวจเดิม คือ ข้อมูลเดือนกุมภาพันธ์ พฤษภาคม และสิงหาคมได้จัดทำสรุปผลการสำรวจเฉพาะข้อมูลที่สำคัญ เพื่อสามารถ

เปรียบเทียบกับข้อมูลแต่ละรอบของปีที่ผ่านมาได้ และการสำรวจตั้งแต่เดือนกันยายน พ.ศ. 2544 เป็นต้นมา สามารถนำเสนอผลของการสำรวจเป็นรายเดือนทุกเดือน โดยสามารถเสนอผลในระดับภาคเท่านั้น เนื่องจากตัวอย่างไม่มากพอที่จะนำเสนอในระดับย่อยกว่านี้ และในขณะเดียวกันได้มีการปรับอายุผู้อยู่ในกำลังแรงงานจาก 13 ปีขึ้นไป เป็น 15 ปีขึ้นไป เพื่อให้สอดคล้องกับกฎหมายการใช้แรงงานเด็ก มีการปรับปรุงการจัดจำแนกประเภทของอาชีพ อุตสาหกรรม และสถานภาพการทำงานให้สอดคล้องกับมาตรฐานสากลในปัจจุบัน เพื่อให้สามารถเปรียบเทียบข้อมูลกันได้ การปรับเขตการปกครองจากเดิมเขตสุขาภิบาลที่นำเสนอรวมเป็นนอกเขตเทศบาลให้มารวมเป็นในเขตเทศบาล เนื่องจากพระราชบัญญัติเปลี่ยนแปลงฐานะของสุขาภิบาลเป็นเทศบาล พ.ศ. 2542

วัตถุประสงค์ที่สำคัญของการสำรวจภาวะการทำงานของประชากรเพื่อประมาณจำนวนและลักษณะของกำลังแรงงานในระดับประเทศและจังหวัดต่าง ๆ ในแต่ละไตรมาสของข้อมูลสถิติที่ได้จากการสำรวจได้แก่

1. จำนวนประชากรในวัยทำงาน (อายุ 15 ปีขึ้นไป) และจำนวนประชากรนอกวัยทำงานจำแนกตามเพศ
2. จำนวนประชากรในวัยทำงาน จำแนกตามสถานภาพแรงงาน อายุ เพศ สถานภาพสมรส การศึกษาที่สำเร็จ
3. จำนวนผู้มีงานทำ จำแนกตามลักษณะที่น่าสนใจ เช่น อายุ เพศ การศึกษาที่สำเร็จ อาชีพ อุตสาหกรรม สถานภาพการทำงาน ชั่วโมงทำงาน ค่าจ้าง เงินเดือน และผลประโยชน์อื่น ๆ ที่ได้รับจากการทำงาน
4. จำนวนผู้ว่างงาน จำแนกตามลักษณะบางประการที่น่าสนใจ เช่น ระยะเวลาในการหางานทำ งานที่ทำครั้งสุดท้าย สาเหตุการว่างงาน เป็นต้น

2. คຸ້ມรวม

ประชาชนที่อาศัยอยู่ในครัวเรือนส่วนบุคคลและครัวเรือนกลุ่มบุคคลประเภทคนงานทุกครัวเรือนที่อาศัยอยู่ในกรุงเทพมหานคร ยกเว้น ครัวเรือนชาวต่างประเทศที่ทำงานในสถานทูต หรือองค์กรระหว่างประเทศที่มีเอกสิทธิ์ทางการทูต

3. เวลาอ้างอิง

หมายถึง ระยะเวลา 7 วัน นับจากวันก่อนวันสัมภาษณ์ เช่น วันสัมภาษณ์ คือวันที่ 9 มกราคม พ.ศ. 2567 “ ระหว่าง 7 วันก่อนวันสัมภาษณ์ ” คือระหว่างวันที่ 2 ถึง วันที่ 8 มกราคม พ.ศ. 2567

4. คำนินยาม

สำนักงานสถิติแห่งชาติ ได้ปรับปรุงแนวคิดและคานินยามที่ใช้ในการสำรวจภาวะการทำงานของประชากรหลายครั้ง โดยมีวัตถุประสงค์เพื่อให้สอดคล้องกับสภาพที่แท้จริงทางสังคมและเศรษฐกิจของประเทศ ตลอดจนความต้องการของผู้ใช้ข้อมูลและสอดคล้องกับมาตรฐานสากลขององค์การแรงงานระหว่างประเทศ (ILO) กับองค์การสหประชาชาติ (UN) แนวคิดและคานินยามที่ใช้ในการสำรวจไตรมาสนี้ได้เริ่มใช้มาตั้งแต่รอบที่ 1 พ.ศ. 2526 มีการปรับปรุงตามลำดับและตั้งแต่ไตรมาสที่ 1 พ.ศ. 2544 ได้กำหนดอายุขั้นต่ำของประชากรวัยทำงานเป็น 15 ปี คานินยามที่สำคัญ ๆ ที่ใช้ในการสำรวจ มีดังนี้

- **ผู้มีงานทำ** หมายถึง บุคคลที่มีอายุ 15 ปีขึ้นไป และในสัปดาห์แห่งการสำรวจมีลักษณะอย่างหนึ่งอย่างใดดังต่อไปนี้

1. ได้ทำงานตั้งแต่ 1 ชั่วโมงขึ้นไป โดยได้รับค่าจ้างเงินเดือน ผลกำไร เงินปันผล ค่าตอบแทนที่มีลักษณะอย่างอื่นสำหรับผลงานที่ทำเป็นเงินสด หรือสิ่งของ

2. ไม่ได้ทำงาน หรือทำงานน้อยกว่า 1 ชั่วโมง แต่เป็นบุคคลที่มีลักษณะอย่างหนึ่งอย่างใด ดังต่อไปนี้ (ซึ่งจะถือว่าเป็น **ผู้ที่ปกติมีงานประจำ**)

- 2.1 ยังได้รับค่าตอบแทน ค่าจ้าง หรือผลประโยชน์อื่น ๆ หรือผลกำไรจากงาน หรือธุรกิจ ในระหว่างที่ไม่ได้ทำงาน

- 2.2 ไม่ได้รับค่าตอบแทน ค่าจ้าง หรือผลประโยชน์อื่น ๆ หรือผลกำไรจากงาน หรือธุรกิจ ในระหว่างที่ไม่ได้ทำงาน แต่ยังมีงานหรือธุรกิจที่จะกลับไปทำ

3. ทำงานอย่างน้อย 1 ชั่วโมง โดยไม่ได้รับค่าจ้างในธุรกิจ หรือไร่นาเกษตรของหัวหน้าครัวเรือน หรือของสมาชิกในครัวเรือน

- **ผู้ว่างงาน** หมายถึง บุคคลที่มีอายุ 15 ปีขึ้นไป และในสัปดาห์แห่งการสำรวจมีลักษณะอย่างหนึ่งอย่างใดดังต่อไปนี้

1. ไม่ได้ทำงานและไม่ม้งานประจำ แต่ได้หางานสมัครงานหรือรอการบรรจุ ในระหว่าง 30 วันก่อนวันสัมภาษณ์

2. ไม่ได้ทำงานและไม่ม้งานประจำ และไม่ได้หางานทำในระหว่าง 30 วันก่อนวันสัมภาษณ์ แต่พร้อมที่จะทำงานในสัปดาห์แห่งการสำรวจ

- **กำลังแรงงานปัจจุบัน** หมายถึง บุคคลที่มีอายุ 15 ปีขึ้นไป ซึ่งในสัปดาห์แห่งการสำรวจมีงานทำหรือว่างงาน ตามคานินยามที่ได้ระบุข้างต้น

- **กำลังแรงงานที่รอฤดูกาล** หมายถึง บุคคลที่มีอายุ 15 ปีขึ้นไป ในสัปดาห์แห่งการสำรวจเป็นผู้ไม่เข้าข่ายคานินยามของผู้มีงานทำ หรือผู้ว่างงาน แต่เป็นผู้รอฤดูกาลที่เหมาะสมเพื่อที่จะทำงาน และเป็นบุคคลที่ตามปกติจะทำงานที่ไม่ได้รับสิ่งตอบแทนในไร่นาเกษตรหรือธุรกิจ ซึ่งทำกิจกรรมตามฤดูกาล โดยมีหัวหน้าครัวเรือนหรือสมาชิกคนอื่น ๆ ในครัวเรือนเป็นเจ้าของ หรือผู้ดำเนินการ

- **กำลังแรงงานรวม** หมายถึง บุคคลทุกคนที่มีอายุ 15 ปีขึ้นไป ในสัปดาห์แห่งการสำรวจเป็นผู้อยู่ในกำลังแรงงานปัจจุบัน หรือเป็นผู้ถูกจัดจำแนกอยู่ในประเภทกำลังแรงงานที่รอฤดูกาลตามคานินยามที่ได้ระบุข้างต้น

- **ผู้อยู่นอกกำลังแรงงาน** หมายถึง บุคคลที่ไม่เข้าข่ายคานินยามของผู้อยู่ในกำลังแรงงานในสัปดาห์แห่งการสำรวจ คือ บุคคลซึ่งในสัปดาห์แห่งการสำรวจมีอายุ 15 ปีขึ้นไป แต่ไม่ได้ทำงานและไม่พร้อมที่จะทำงานเนื่องจากเป็นผู้ที่

1. ทำงานบ้าน
2. เรียนหนังสือ
3. ยังเด็กเกินไป หรือชราามาก
4. ไม่สามารถทำงานได้ เนื่องจากพิการทางร่างกายหรือจิตใจ หรือเจ็บป่วยเรื้อรัง
5. พักผ่อน
6. เกษียณการทำงาน
7. ไม่พร้อมที่จะทำงาน เนื่องจากเหตุผลอื่น เช่น ไม่สมัครใจทำงาน ทำงานโดยไม่ได้รับค่าจ้าง ผลกำไร ส่วนแบ่ง หรือสิ่งตอบแทนอื่น ๆ ให้แก่บุคคล ซึ่งมีได้เป็นสมาชิกในครัวเรือนเดียวกัน ทำงานให้แก่องค์กร หรือสถาบันการกุศลต่าง ๆ โดยไม่ได้รับค่าจ้างผลกำไรส่วนแบ่ง หรือสิ่งตอบแทนอย่างใด

● **งาน** หมายถึง กิจกรรมที่ทำที่มีลักษณะอย่างหนึ่งอย่างใด ดังต่อไปนี้

1. กิจกรรมที่ทำแล้วได้รับค่าตอบแทนเป็นเงินหรือสิ่งของ ค่าตอบแทนที่เป็นเงิน อาจจ่ายเป็นรายเดือน รายสัปดาห์ รายวัน หรือรายชิ้น

2. กิจกรรมที่ทำแล้วได้รับผลกำไรหรือส่วนแบ่งเป็นการตอบแทน

3. กิจกรรมที่ทำให้กับธุรกิจของสมาชิกในครัวเรือน โดยไม่ได้รับค่าจ้างหรือผลกำไรตอบแทนอย่างใด ซึ่งสมาชิกในครัวเรือนที่ประกอบธุรกิจนั้นจะมีสถานภาพการทำงาน เป็นประกอบธุรกิจส่วนตัว หรือนายจ้าง

● **อาชีพ** หมายถึง ประเภทหรือชนิดของงานที่บุคคลนั้นทำอยู่ บุคคลส่วนมากมีอาชีพเดียว สำหรับบุคคลที่ในสัปดาห์แห่งการสำรวจมีอาชีพมากกว่า 1 อาชีพให้นับอาชีพที่มีชั่วโมงทำงานมากที่สุด ถ้าชั่วโมงทำงานแต่ละอาชีพเท่ากัน ให้นับอาชีพที่มีรายได้มากกว่า ถ้าชั่วโมงทำงานและรายได้ที่ได้รับจากแต่ละอาชีพเท่ากัน ให้นับอาชีพที่ผู้ตอบสัมภาษณ์พอใจมากที่สุด ถ้าผู้ตอบสัมภาษณ์ตอบไม่ได้ให้นับอาชีพที่ได้ทำมานานที่สุด การจัดจำแนกประเภทอาชีพ ตั้งแต่ไตรมาสที่ 1 พ.ศ. 2554 ปรับใช้ตาม International Standard Classification of Occupations, 2008 (ISCO – 08) ขององค์การแรงงานระหว่างประเทศ (ILO) ก่อน พ.ศ. 2553 การจัดประเภทอาชีพจำแนกตามความเหมาะสมกับลักษณะอาชีพ

ของประเทศไทย โดยอ้างอิง International Standard Classification of Occupations, 1988 (ISCO – 88)

● **อุตสาหกรรม** หมายถึง ประเภทของกิจกรรมทางเศรษฐกิจที่ได้ดำเนินการ โดยสถานประกอบการที่บุคคลนั้นกำลังทำงานอยู่ หรือประเภทของธุรกิจซึ่งบุคคลนั้นได้ดำเนินการอยู่ในสัปดาห์แห่งการสำรวจ ถ้าบุคคลหนึ่งมีอาชีพมากกว่าหนึ่งอย่าง ให้บันทึกอุตสาหกรรมตามอาชีพที่บันทึกไว้ การจัดจำแนกประเภทอุตสาหกรรม ตั้งแต่ไตรมาสที่ 1 พ.ศ. 2554 ปรับใช้ตาม Thailand Standard Industrial Classification, (TSIC2009) ก่อน พ.ศ. 2553 การจัดประเภทอุตสาหกรรมจำแนกตามความเหมาะสมกับลักษณะอุตสาหกรรมของประเทศไทยโดยอ้างอิง International Standard Industrial Classification of All Economic Activities, (ISIC : 1989)

● **สถานภาพการทำงาน** หมายถึง สถานะของบุคคลที่ทำงานในสถานที่ที่ทำงานหรือธุรกิจ แบ่งออกเป็น 5 ประเภท คือ

1. **นายจ้าง** หมายถึง ผู้ประกอบธุรกิจของตนเอง เพื่อหวังผลกำไร หรือส่วนแบ่ง และได้จ้างบุคคลอื่นมาทำงานในธุรกิจในฐานะลูกจ้าง

2. **ทำงานส่วนตัวโดยไม่มีลูกจ้าง** หมายถึง ผู้ประกอบธุรกิจของตนเอง โดยลำพังผู้เดียวหรืออาจมีบุคคลอื่นมาร่วมกิจการด้วย เพื่อหวังผลกำไร หรือส่วนแบ่ง และไม่ได้จ้างลูกจ้างที่เป็นการจ้างบนพื้นฐานของความต่อเนื่อง เพื่อมาทำงานให้ในระหว่างคาบเวลาอ้างอิง แต่สามารถจ้างลูกจ้างที่ไม่ใช่การจ้างงานอย่างต่อเนื่องได้ แต่อาจมีสมาชิกในครัวเรือน หรือผู้ฝึกงานมาช่วยทำงานโดยไม่ได้รับค่าจ้าง หรือค่าตอบแทนอย่างอื่นสำหรับงานที่ทำ

3. **ช่วยธุรกิจในครัวเรือนโดยไม่ได้รับค่าจ้าง** หมายถึง ผู้ที่ช่วยทำงาน โดยไม่ได้รับค่าจ้างในไร่นาเกษตร หรือในธุรกิจของสมาชิกในครัวเรือน

4. **ลูกจ้าง** หมายถึง ผู้ที่ทำงาน โดยได้รับค่าจ้างเป็นรายเดือน รายสัปดาห์ รายวัน รายชิ้น หรือเหมาจ่าย ค่าตอบแทนที่ได้รับจากการทำงาน อาจจะเป็นเงินหรือสิ่งของ

ลูกจ้างแบ่งออกเป็น 3 ประเภท

4.1 ลูกจ้างรัฐบาล หมายถึง ข้าราชการ พนักงานเทศบาล พนักงานองค์การบริหารส่วนจังหวัด ตลอดจนลูกจ้างประจำ และลูกจ้างชั่วคราวของรัฐบาล

4.2 ลูกจ้างรัฐวิสาหกิจ หมายถึง ผู้ที่ทำงานให้กับหน่วยงานรัฐวิสาหกิจ

4.3 ลูกจ้างเอกชน หมายถึง ผู้ที่ทำงานให้กับเอกชน หรือธุรกิจของเอกชน รวมทั้งผู้ที่รับจ้างทำงานบ้าน

5. การรวมกลุ่ม หมายถึง กลุ่มคนที่มาร่วมกันทำงาน โดยมีวัตถุประสงค์เพื่อพึ่งตนเองและช่วยเหลือซึ่งกันและกัน สมาชิกแต่ละคนมีความเท่าเทียมกันในการกำหนดการทำงานทุกขั้นตอนไม่ว่าเป็นการลงทุน การขาย งานอื่น ๆ ของกิจการที่ทำ ตลอดจนการแบ่งรายได้ให้แก่สมาชิกตามที่ตกลงกัน (การรวมกลุ่มดังกล่าวอาจจดทะเบียนจัดตั้งในรูปของสหกรณ์หรือไม่ก็ได้)

การจัดจำแนกประเภทสถานภาพการทำงาน ตั้งแต่ไตรมาสที่ 1 พ.ศ. 2544 ใช้ตาม International Classification of Status in Employment, 1993 (ICSE-93) ขององค์การแรงงานระหว่างประเทศ (ILO) มีสถานภาพการทำงานเพิ่มขึ้นอีก 1 กลุ่ม คือ การรวมกลุ่ม (Members of producers' cooperatives)

● **ชั่วโมงทำงาน** หมายถึง จำนวนชั่วโมงทำงานจริงทั้งหมดในสัปดาห์แห่งการสำรวจ สำหรับบุคคลที่มีอาชีพมากกว่าหนึ่งอาชีพ ชั่วโมงทำงาน หมายถึง ยอดรวมของชั่วโมงทำงานทุกอาชีพ สำหรับผู้ที่มีงานประจำซึ่งไม่ได้ทำงานในสัปดาห์แห่งการสำรวจ ให้บันทึกจำนวนชั่วโมงเป็น 0 ชั่วโมง

การสำรวจก่อนปี พ.ศ. 2544 ผู้ที่มีงานประจำซึ่งไม่ได้ทำงานในสัปดาห์แห่งการสำรวจ ให้นับจำนวนชั่วโมงทำงานปกติต่อสัปดาห์เป็นชั่วโมงทำงาน

● **รายได้ของลูกจ้าง** หมายถึง รายได้ของผู้ที่มีสถานภาพการทำงานเป็นลูกจ้าง ที่ได้รับมาจากการทำงานของอาชีพที่ทำในสัปดาห์แห่งการสำรวจ ซึ่งประกอบด้วยค่าจ้าง และผลประโยชน์ตอบแทนอื่น ๆ สำหรับลูกจ้าง

● **ระยะเวลาของการหางานทำ** หมายถึง ระยะเวลาที่ผู้ว่างงานได้ออกหางานทำ ให้นับตั้งแต่วันที่เริ่มหางานทำ จนถึงวันสุดท้ายก่อนวันสัมภาษณ์

● **คาบการแฉงนับ** หมายถึง ระยะเวลาที่พนักงานออกไปสัมภาษณ์บุคคลในครัวเรือนตัวอย่าง ซึ่งโดยปกติเป็นวันที่ 1 - 12 ของทุกเดือน

● **ประเภทของครัวเรือน** ครัวเรือนที่อยู่ในขอบข่ายการสำรวจแบ่งได้เป็น 2 ประเภท คือ

1. ครัวเรือนส่วนบุคคล ประกอบด้วย ครัวเรือนหนึ่งคน คือ บุคคลเดียวซึ่งหุงหาอาหาร และจัดหาสิ่งอุปโภคบริโภคที่จำเป็นแก่การครองชีพ โดยไม่เกี่ยวกับผู้ใดซึ่งอาจพำนักอยู่ในเคหสถานเดียวกัน หรือครัวเรือนที่มีบุคคลตั้งแต่สองคนขึ้นไปร่วมกันจัดหาและใช้สิ่งอุปโภคบริโภคที่จำเป็นแก่การครองชีพร่วมกัน ครัวเรือนส่วนบุคคลอาจอาศัยอยู่ในเคหะที่เป็นเรือนไม้ ตึกแถว ห้องแถว ห้องชุด เรือ แพ เป็นต้น

2. ครัวเรือนกลุ่มบุคคล

2.1 ประเภทคนงาน ได้แก่ ครัวเรือนซึ่งประกอบด้วย บุคคลหลายคนอยู่กินร่วมกันในที่อยู่แห่งหนึ่ง เช่น ที่พักคนงาน เป็นต้น

2.2 ประเภทสถาบัน หมายถึง บุคคลหลายคนอยู่ร่วมกันในสถานที่อยู่แห่งหนึ่ง เช่น สถานที่กักกัน วัด กรรมทหาร โดยไม่แยกที่อยู่เป็นสัดส่วนเฉพาะคนหรือเฉพาะครัวเรือน นักเรียนที่อยู่ประจำที่โรงเรียนหรือในหอพักนักเรียน เป็นต้น ไม่อยู่ในคัมภีร์รวมของการสำรวจนี้

● **ระดับการศึกษาที่สำเร็จ** ได้จำแนกการศึกษาตามระดับการศึกษาที่สำเร็จ ดังนี้

1. ไม่มีการศึกษา หมายถึง บุคคลที่ไม่เคยเข้าศึกษาในโรงเรียน หรือไม่เคยได้รับการศึกษา

2. ต่ำกว่าประถมศึกษา หมายถึง บุคคลที่สำเร็จการศึกษาต่ำกว่าชั้นประถมศึกษาปีที่ 6 หรือชั้นประถมศึกษาปีที่ 7 หรือชั้น ม.3 เดิม

3. สำเร็จประถมศึกษา หมายถึง บุคคลที่สำเร็จการศึกษาตั้งแต่ชั้นประถมศึกษาปีที่ 6 หรือชั้นประถมศึกษาปีที่ 7 หรือชั้น ม.3 เดิมขึ้นไป แต่ไม่สำเร็จระดับการศึกษาที่สูงกว่า

4. สำเร็จมัธยมศึกษาตอนต้น หมายถึง บุคคลที่สำเร็จการศึกษาตั้งแต่ชั้น ม.3 ม.ศ.3 หรือ ม.6 เดิมขึ้นไป แต่ไม่สำเร็จระดับการศึกษาที่สูงกว่า

5. สำเร็จมัธยมศึกษาตอนปลาย

5.1 สายสามัญ หมายถึง บุคคลที่สำเร็จการศึกษาประเภทสามัญศึกษาตั้งแต่ชั้น ม.6 ม.ศ.5 หรือ ม.8 เดิมขึ้นไป แต่ไม่สำเร็จระดับการศึกษาที่สูงกว่า

5.2 อาชีวศึกษา หมายถึง บุคคลที่สำเร็จการศึกษาประเภทอาชีวศึกษา หรือวิชาชีพที่เรียนต่อจากระดับมัธยมศึกษาตอนต้นหรือเทียบเท่า โดยมีหลักสูตรไม่เกิน 3 ปี และไม่สำเร็จระดับการศึกษาที่สูงกว่า

5.3 วิชาการศึกษา หมายถึง บุคคลที่สำเร็จการศึกษาประเภทวิชาการศึกษา (การฝึกหัดครู) ในระดับมัธยมศึกษาตอนปลายหรือเทียบเท่าขึ้นไป แต่ไม่สำเร็จระดับการศึกษาที่สูงกว่า

6. อุดมศึกษา

6.1 สามัญศึกษา หมายถึง บุคคลที่สำเร็จการศึกษาประเภทสามัญศึกษา หรือสายวิชาการ โดยได้รับวุฒิปัตถะระดับอนุปริญญา

6.2 อาชีวศึกษา หมายถึง บุคคลที่สำเร็จการศึกษาประเภทอาชีวศึกษา หรือสายวิชาชีพที่ได้รับประกาศนียบัตรวิชาชีพชั้นสูง (ปวส.) ประกาศนียบัตรวิชาชีพเทคนิค (ปวท.) ประกาศนียบัตรวิชาการศึกษาชั้นสูง (ปกศ. สูง)

7. ระดับปริญญาตรี หมายถึง ผู้สำเร็จการศึกษาระดับปริญญาตรีจากทุกสถาบันการศึกษา

8. ระดับสูงกว่าปริญญาตรี ประกอบด้วย ผู้สำเร็จการศึกษาระดับปริญญาโท ปริญญาเอก

9. การศึกษาอื่น ๆ ได้แก่ หลักสูตรที่ไม่ได้วุฒิการศึกษา เช่น หลักสูตรวิชาชีพระยะสั้น การศึกษาปอเนาะ การศึกษาที่เทียบระดับไม่ได้ เช่น การศึกษาทางศาสนา อิสลามศึกษา แผนกวิทยาศาสตร์อิสลาม และเรียนแต่ไม่ทราบระดับการศึกษา

10. สาขาวิชาที่สำเร็จ หมายถึง สาขาวิชา คณะ หรือแผนกที่เรียนสำเร็จตามประกาศนียบัตรหรือปริญญาบัตร

5. แผนแบบการเลือกตัวอย่าง

แผนแบบการเลือกตัวอย่างที่ใช้เป็นแบบ Stratified Two – Stage Sampling โดยมีจังหวัดเป็นสตร้าตัม มีในเขตเทศบาลและนอกเขตเทศบาลเป็นสตร้าตัมย่อยในการเลือกตัวอย่างขั้นที่หนึ่ง หน่วยตัวอย่างขั้นที่หนึ่ง คือเขตแขวงนับ โดยกรอบตัวอย่างสำหรับการเลือกหน่วยตัวอย่างขั้นที่หนึ่ง ได้มาจากโครงการสำมะโนประชากรและเคหะ พ.ศ. 2553 ที่ได้มีการปรับปรุงให้มีความทันสมัย และจำนวนเขตแขวงนับตัวอย่างทั้งสิ้น 5,430 เขตแขวงนับ สำหรับการเลือกตัวอย่างขั้นที่สอง ครั้วเรือนส่วนบุคคลและสมาชิกในครั้วเรือนกลุ่มบุคคลประเภทคนงานเป็นหน่วยตัวอย่างขั้นที่สอง โดยกำหนดจำนวน 16 ครั้วเรือนตัวอย่างต่อเขตแขวงนับตัวอย่างทั้งในเขตเทศบาลและนอกเขตเทศบาลตามลำดับ ในกรณีของครั้วเรือนกลุ่มบุคคลประเภทคนงานจะเป็นการเลือกสมาชิกตัวอย่างจากครั้วเรือนกลุ่มบุคคลประเภทคนงานทุกครั้วเรือน โดยก่อนดำเนินการเลือกครั้วเรือนตัวอย่าง ได้มีการสร้างกรอบครั้วเรือนตัวอย่าง ด้วยการนับและจดครั้วเรือนและอาคาร/สิ่งปลูกสร้างทุกแห่งในแต่ละเขตแขวงนับตัวอย่าง หลังจากนั้นทำการจัดเรียงรายชื่อครั้วเรือนส่วนบุคคลใหม่ตามขนาดครั้วเรือน ซึ่งวัดด้วยจำนวนสมาชิกในครั้วเรือน แล้วจึงดำเนินการเลือกครั้วเรือนตัวอย่างด้วยวิธีการสุ่มแบบมีระบบ

สำหรับขนาดตัวอย่างของกรุงเทพมหานคร ใช้หน่วยตัวอย่างขั้นที่หนึ่ง จำนวน 300 EA ตัวอย่างหน่วยตัวอย่างขั้นที่สอง จำนวน 4,800 ครั้วเรือนตัวอย่าง

6. รายการข้อมูล

สำหรับแบบสอบถามที่จะใช้ในการสัมภาษณ์และบันทึกรายละเอียดของบุคคลที่อยู่ในข่ายการสำรวจ โครงการนี้ ประกอบด้วยคำถามหลัก 5 ตอน ได้แก่

- ตอนที่ 1 ลักษณะทั่วไปของสมาชิกในครั้วเรือน
- ตอนที่ 2 การศึกษา
- ตอนที่ 3 การทำงาน
- ตอนที่ 4 ความต้องการจะทำงานเพิ่ม
- ตอนที่ 5 รายได้ของลูกจ้าง

7. การเก็บรวบรวมข้อมูล

การสำรวจได้ดำเนินการพร้อมกันทั่วประเทศในระหว่างวันที่ 1 – 12 ของเดือนมกราคม – มีนาคม พ.ศ. 2567 มีครัวเรือนที่ตกเป็นตัวอย่างในกรุงเทพมหานครทั้งสิ้น 4,800 ครัวเรือน สำหรับวิธีการเก็บรวบรวมข้อมูลใช้การสัมภาษณ์หัวหน้าครัวเรือนหรือสมาชิกในครัวเรือนที่ตกเป็นตัวอย่าง โดยพนักงานของสำนักงานสถิติแห่งชาติ ในกรุงเทพมหานครซึ่งมีประสบการณ์ทำการสัมภาษณ์ จำนวน 76 คน สำนักงานสถิติแห่งชาติ ได้ใช้เครื่องคอมพิวเตอร์พกพาขนาดกลาง (Tablet) ในการบันทึกข้อมูลแทนแบบสอบถามเป็นการนำเทคโนโลยีมาใช้เพิ่มประสิทธิภาพในการปฏิบัติงาน สามารถควบคุมคุณภาพ และติดตามการปฏิบัติงานของพนักงานเก็บรวบรวมข้อมูลบนระบบติดตามความก้าวหน้า (Web Application) ทั้งติดตามเส้นทางการเดินสำรวจของพนักงานเก็บรวบรวมข้อมูลติดตามความก้าวหน้าในการปฏิบัติงานของพนักงาน

ก่อนถึงคาบการปฏิบัติงานเก็บรวบรวมข้อมูล สำนักงานสถิติแห่งชาติมีการจัดประชุมชี้แจงการปฏิบัติงานเป็นประจำทุกเดือน เพื่อชี้แจงทำความเข้าใจเกี่ยวกับแบบสอบถาม คำนิยามที่สำคัญ ขอบข่าย คุ่มรวม ตลอดจนข้อสังเกต ปัญหาอุปสรรค ที่พบจากการดำเนินงานที่ผ่านมา

การปฏิบัติงานเก็บรวบรวมข้อมูล พนักงานจะทำการสัมภาษณ์ครัวเรือนตัวอย่าง และทำการบันทึกข้อมูลลงเครื่องคอมพิวเตอร์พกพาขนาดกลาง (Tablet) เมื่อพนักงานทำการตรวจสอบความถูกต้องของข้อมูลเรียบร้อยแล้ว จะส่งข้อมูลผ่านเครือข่ายสัญญาณอินเทอร์เน็ตเข้าสู่ Server ซึ่งข้อมูลที่ได้จะเก็บไว้ในระบบ Cloud Computing สำหรับประมวลผลข้อมูลต่อไป

8. การประมวลผลข้อมูล

สำหรับการสำรวจครั้งนี้เป็นการสำรวจด้วยตัวอย่าง เพื่อให้สามารถประมาณค่าหรืออ้างถึงประชากรได้นั้น ต้องมีการคำนวณค่าถ่วงน้ำหนักให้แต่ละหน่วยที่ถูกเลือกมาเป็นตัวแทน โดยมีขั้นตอนการคำนวณค่าถ่วงน้ำหนัก 3 ขั้นตอนหลัก ๆ ดังนี้

1. คำนวณค่าถ่วงน้ำหนักพื้นฐาน (Design weight หรือ base weight) เป็นการคำนวณส่วนกลับของความน่าจะเป็นของหน่วยตัวอย่างที่ถูกเลือกในแต่ละขั้นของการเลือกตัวอย่างตามแผนแบบการเลือกตัวอย่าง

2. การปรับค่าถ่วงน้ำหนักพื้นฐานเมื่อมีข้อมูลที่ไม่ตอบ (Adjustment for non-response) โดยจะทำการปรับค่าถ่วงน้ำหนักของครัวเรือน

3. การปรับค่าถ่วงน้ำหนักด้วยข้อมูลสนับสนุนอื่น ๆ (Post-stratification calibration adjustment) โดยใช้ข้อมูลจากการคาดประมาณประชากรตามกลุ่มอายุเพศ ภูมิภาค และเขตการปกครอง

9. ข้อจำกัดของข้อมูลสถิติ

การปิดตัวเลขในตารางสถิติ ผลรวมของแต่ละจำนวนอาจไม่เท่ากับยอดรวม เนื่องจากข้อมูลแต่ละจำนวนได้มีการปิดเศษโดยอิสระจากกัน

เนื่องจากข้อมูลที่น่าเสนอในรายงานฉบับนี้ได้มาจากการสำรวจด้วยระเบียบวิธีตัวอย่าง ซึ่งอาจมีความคลาดเคลื่อนจากการเลือกตัวอย่างและความคลาดเคลื่อนอื่น ๆ รวมอยู่ด้วย จึงขอให้ผู้ใช้ข้อมูลได้คำนึงถึงเรื่องนี้ในการใช้ตัวเลขด้วย

บทที่ 2 สรุปผลการสำรวจ

รายงานนี้เสนอผลการสำรวจภาวะการทำงานทำของประชากรในกรุงเทพมหานคร โดยปฏิบัติงานเก็บรวบรวมข้อมูลระหว่างวันที่ 1 - 12 ของเดือนมกราคม - มีนาคม พ.ศ. 2567 ซึ่งเป็นการสำรวจไตรมาสที่ 1 ของปี ผลการสำรวจทำให้ทราบถึงภาวะการทำงาน การว่างงาน และลักษณะที่สำคัญบางประการของกำลังแรงงานในกรุงเทพมหานคร

จำนวนประชากรที่ใช้เป็นฐานในการประมาณผลตามระเบียบวิธีการสุ่มตัวอย่างสำหรับโครงการสำรวจภาวะการทำงานของประชากร ตั้งแต่ไตรมาสที่ 1 พ.ศ. 2565 เป็นต้นมา นั้น ได้มีการเปลี่ยนแปลงเพื่อให้สอดคล้องกับจำนวนประชากรที่ใช้ในการวางแผนพัฒนาเศรษฐกิจและสังคมแห่งชาติ ซึ่งได้จากการคาดประมาณประชากรของประเทศไทย พ.ศ. 2553 - 2583 (ฉบับปรับปรุง) ที่จัดทำโดยสำนักงานสภาพัฒนาการเศรษฐกิจและสังคมแห่งชาติ

1. ลักษณะของกำลังแรงงาน

จากผลการสำรวจภาวะการทำงานของประชากรระหว่างเดือนมกราคม - มีนาคม พ.ศ. 2567 พบว่ากรุงเทพมหานคร มีจำนวนประชากรที่มีอายุ 15 ปีขึ้นไป 7,885,490 คน เป็นชาย 3,739,336 คน และหญิง 4,146,154 คน เป็นผู้อยู่ในกำลังแรงงาน 5,829,902 คน

และเป็นผู้อยู่นอกกำลังแรงงาน 2,055,588 คน

สำหรับผู้อยู่ในกำลังแรงงาน มีจำนวน 5,829,902 คน คิดเป็นร้อยละ 73.9 ของประชากรผู้มีอายุ 15 ปีขึ้นไป เป็นชาย 3,043,639 คน เป็นหญิง 2,786,263 คน ผู้อยู่ในกำลังแรงงานประกอบด้วย ผู้มีงานทำ จำนวน 5,775,495 คน (ร้อยละ 73.2) ผู้ว่างงาน จำนวน 52,106 คน และผู้ที่รอฤดูกาล จำนวน 2,301 คน

ส่วนผู้อยู่นอกกำลังแรงงาน มีจำนวน 2,055,588 คน คิดเป็นร้อยละ 26.1 ของประชากรผู้มีอายุ 15 ปีขึ้นไป ประกอบด้วย ผู้ที่ทำงานบ้าน จำนวน 551,922 คน (ร้อยละ 7.0) ผู้ที่เรียนหนังสือ จำนวน 475,865 คน (ร้อยละ 6.0) ผู้ที่ยังเด็กหรือผู้ชราหรือผู้ป่วยผู้พิการไม่สามารถทำงานได้ จำนวน 729,663 คน (ร้อยละ 9.3) ผู้ที่ดูแลเด็กหรือผู้สูงอายุหรือผู้ป่วยหรือผู้พิการ จำนวน 25,167 คน (ร้อยละ 0.3) และอื่น ๆ ได้แก่พักผ่อน เกษียณการทำงาน ไม่สมัครใจทำงาน ผู้ทำงานให้แก่บุคคลซึ่งมิได้เป็นสมาชิกในครัวเรือนเดียวกันหรือองค์กรการกุศลสถาบันต่าง ๆ โดยไม่ได้รับค่าจ้างผลกำไร ส่วนแบ่งหรือสิ่งตอบแทนแต่อย่างใดจำนวน 272,971 คน (ร้อยละ 3.5)

ตาราง ก จำนวนและร้อยละของประชากรผู้มีอายุ 15 ปีขึ้นไป จำแนกตามสถานภาพแรงงาน และเพศ

สถานภาพแรงงาน	รวม		ชาย		หญิง	
	จำนวน	ร้อยละ	จำนวน	ร้อยละ	จำนวน	ร้อยละ
ประชากรอายุ 15 ปีขึ้นไป	7,885,490	100.0	3,739,336	100.0	4,146,154	100.0
1. กำลังแรงงาน	5,829,902	73.9	3,043,639	81.4	2,786,263	67.2
1.1 กำลังแรงงานปัจจุบัน	5,827,601	73.9	3,041,852	81.4	2,785,749	67.2
1.1.1 ผู้มีงานทำ	5,775,495	73.2	3,017,298	80.7	2,758,197	66.5
1.1.2 ผู้ว่างงาน	52,106	0.7	24,555	0.7	27,552	0.7
1.2 กำลังแรงงานที่รอฤดูกาล	2,301	--	1,786	--	515	--
2. ผู้อยู่นอกกำลังแรงงาน	2,055,588	26.1	695,697	18.6	1,359,891	32.8
2.1 ทำงานบ้าน	551,922	7.0	27,315	0.7	524,607	12.7
2.2 เรียนหนังสือ	475,865	6.0	214,225	5.7	261,640	6.3
2.3 เด็ก/ชรา/ป่วย/พิการจนไม่สามารถทำงานได้	729,663	9.3	293,212	7.9	436,451	10.5
2.4 ดูแลเด็ก/ผู้สูงอายุ/ผู้ป่วย/ผู้พิการ	25,167	0.3	4,958	0.1	20,208	0.5
2.5 อื่น ๆ	272,971	3.5	155,986	4.2	116,985	2.8
อัตราการว่างงาน		0.9		0.8		1.0

-- ข้อมูลมีจำนวนเล็กน้อยหรือน้อยกว่าร้อยละ 0.1

หมายเหตุ การปิดตัวเลขในตารางสถิติผลรวมของแต่ละจำนวนอาจไม่เท่ากับยอดรวม เนื่องจากข้อมูลแต่ละจำนวนได้มีการปิดเศษเป็นจำนวนเต็ม โดยอิสระจากกัน

2. ผู้มีงานทำ

2.1 การศึกษา

จากการสำรวจพบว่า ผู้มีงานทำที่มีอายุ 15 ปีขึ้นไป ในกรุงเทพมหานคร จำนวน 5,775,495 คน เป็นผู้สำเร็จการศึกษาระดับอุดมศึกษามากที่สุด จำนวน 2,202,628 คน (ร้อยละ 38.1) รองลงมาเป็นระดับมัธยมศึกษาตอนปลาย 1,132,724 คน (ร้อยละ 19.6) ระดับประถมศึกษา 1,030,337 คน (ร้อยละ 17.8) และระดับมัธยมศึกษาตอนต้น 934,481 คน (ร้อยละ 16.2)

เมื่อพิจารณาตามเพศ พบว่า ผู้สำเร็จการศึกษาระดับอุดมศึกษา และต่ำกว่าประถมศึกษาเพศชายมีสัดส่วนน้อยกว่าเพศหญิง ส่วนผู้สำเร็จการศึกษาระดับมัธยมศึกษาตอนปลาย มัธยมศึกษาตอนต้น ประถมศึกษาและผู้ไม่มีการศึกษา เพศชายมีสัดส่วนมากกว่าเพศหญิง

ตาราง ข จำนวนและร้อยละของผู้มีงานทำ จำแนกตามระดับการศึกษาที่สำเร็จ และเพศ

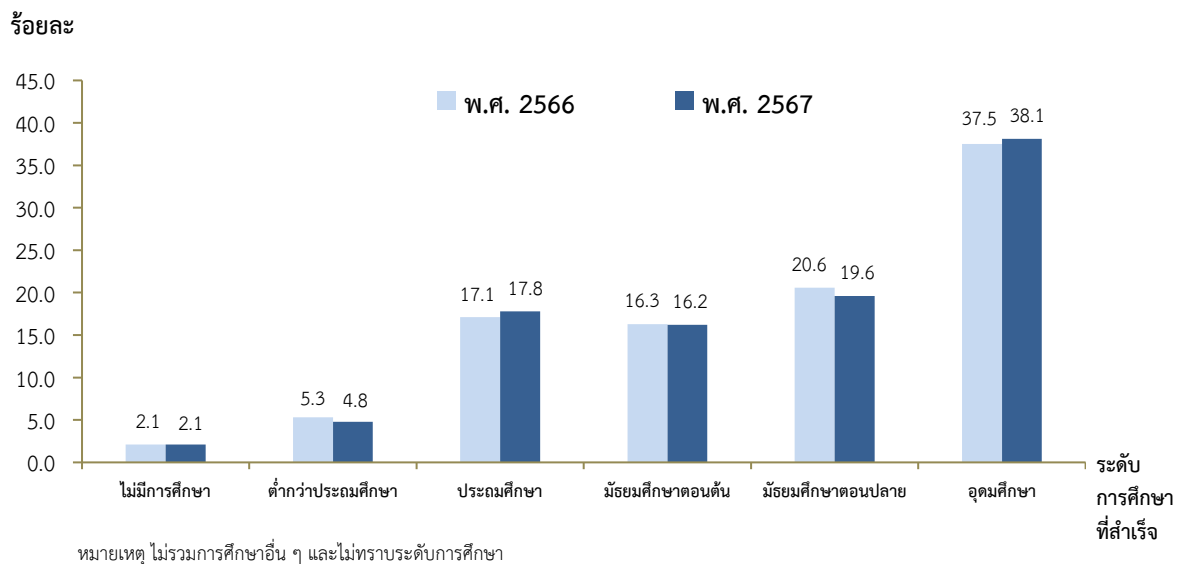
ระดับการศึกษาที่สำเร็จ	รวม		ชาย		หญิง	
	จำนวน	ร้อยละ	จำนวน	ร้อยละ	จำนวน	ร้อยละ
ยอดรวม	5,775,495	100.0	3,017,298	100.0	2,758,197	100.0
1. ไม่มีการศึกษา	120,037	2.1	68,749	2.3	51,288	1.9
2. ต่ำกว่าประถมศึกษา	274,275	4.8	127,669	4.2	146,606	5.3
3. ประถมศึกษา	1,030,337	17.8	556,351	18.4	473,986	17.2
4. มัธยมศึกษาตอนต้น	934,481	16.2	542,495	18.0	391,986	14.2
5. มัธยมศึกษาตอนปลาย	1,132,724	19.6	647,332	21.5	485,392	17.5
6. อุดมศึกษา	2,202,628	38.1	1,024,743	34.0	1,177,885	42.8
7. การศึกษาอื่น ๆ	1,430	--	n.a.	n.a.	1,430	--
8. ไม่ทราบ	79,583	1.4	49,959	1.6	29,625	1.1

-- ข้อมูลมีจำนวนเล็กน้อยหรือน้อยกว่าร้อยละ 0.1

n.a. ไม่มีข้อมูล

หมายเหตุ การปิดตัวเลขในตารางสถิติผลรวมของแต่ละจำนวนอาจไม่เท่ากับยอดรวม เนื่องจากข้อมูลแต่ละจำนวนได้มีการปิดเศษเป็นจำนวนเต็ม โดยอิสระจากกัน

แผนภูมิ ก เปรียบเทียบร้อยละของผู้มีงานทำ จำแนกตามระดับการศึกษาที่สำเร็จ ไตรมาสที่ 1 พ.ศ. 2566 กับ พ.ศ. 2567



2.2 อาชีพ

ประชากรในกรุงเทพมหานครผู้มีอายุ 15 ปีขึ้นไป ที่มีงานทำจำนวนทั้งสิ้น 5,775,495 คน เมื่อจำแนกตามอาชีพ พบว่ามีผู้ประกอบการอาชีพ พนักงานบริการและผู้จำหน่ายสินค้ามากที่สุด 1,644,157 คน หรือร้อยละ 28.4 โดยมีสัดส่วนของชายน้อยกว่าหญิง คือ ชายร้อยละ 23.6 และหญิงร้อยละ 33.8 รองลงมา คือ ผู้ควบคุมเครื่องจักรโรงงาน และเครื่องจักร และผู้ปฏิบัติงานด้านการประกอบ

มีจำนวน 801,390 คน คิดเป็นร้อยละ 13.9 ซึ่งมีสัดส่วนชายมากกว่าหญิง คือชายร้อยละ 21.1 และหญิงร้อยละ 5.9

สำหรับผู้ประกอบการอาชีพช่างฝีมือและผู้ปฏิบัติงานที่เกี่ยวข้อง และผู้ประกอบการอาชีพงานขั้นพื้นฐานมีจำนวนใกล้เคียงกัน คือ 629,148 คน และ 613,216 คน คิดเป็นร้อยละ 10.9 และร้อยละ 10.6 ตามลำดับ ส่วนที่เหลือทำงานอยู่ในอาชีพอื่น ๆ

ตาราง ค จำนวนและร้อยละของผู้มีงานทำ จำแนกตามอาชีพ และเพศ

อาชีพ	รวม		ชาย		หญิง	
	จำนวน	ร้อยละ	จำนวน	ร้อยละ	จำนวน	ร้อยละ
ยอดรวม	5,775,495	100.0	3,017,298	100.0	2,758,197	100.0
1. ผู้จัดการ ข้าราชการระดับอาวุโส และ ผู้บัญญัติกฎหมาย ¹	354,791	6.1	199,125	6.6	155,666	5.6
2. ผู้ประกอบวิชาชีพด้านต่าง ๆ	594,102	10.3	270,877	9.0	323,225	11.7
3. เจ้าหน้าที่เทคนิคและผู้ประกอบวิชาชีพ ที่เกี่ยวข้องกับด้านต่าง ๆ	592,972	10.3	282,554	9.4	310,419	11.3
4. เสมียน	466,765	8.1	151,703	5.0	315,063	11.4
5. พนักงานบริการและผู้จำหน่ายสินค้า	1,644,157	28.4	712,555	23.6	931,602	33.8
6. ผู้ปฏิบัติงานที่มีฝีมือในด้านการเกษตร ป่าไม้และการประมง	58,630	1.0	40,375	1.3	18,255	0.7
7. ช่างฝีมือและผู้ปฏิบัติงานที่เกี่ยวข้อง	629,148	10.9	487,126	16.2	142,022	5.1
8. ผู้ควบคุมเครื่องจักรโรงงานและเครื่องจักร และผู้ปฏิบัติงานด้านการประกอบ	801,390	13.9	637,461	21.1	163,929	5.9
9. ผู้ประกอบการอาชีพงานขั้นพื้นฐาน	613,216	10.6	222,646	7.4	390,571	14.2
10. คนงานซึ่งมิได้จำแนกไว้ในหมวดอื่น	20,323	0.4	12,877	0.4	7,446	0.3

¹รวมทหารประจำการ ที่เป็นสมาชิกในครัวเรือนส่วนบุคคล

หมายเหตุ การปิดตัวเลขในตารางสถิติผลรวมของแต่ละจำนวนอาจไม่เท่ากับยอดรวม เนื่องจากข้อมูลแต่ละจำนวนได้มีการปิดเศษเป็นจำนวนเต็ม โดยอิสระจากกัน

2.3 กิจกรรมทางเศรษฐกิจ

เมื่อพิจารณาถึงประเภทกิจกรรมทางเศรษฐกิจของผู้มีงานทำในกรุงเทพมหานคร พบว่า กิจกรรมที่มีผู้ทำงานมากที่สุด คือ สาขาการขายส่งและการขายปลีก การซ่อมแซมยานยนต์และรถจักรยานยนต์ 1,219,832 คน (ร้อยละ 21.1) โดยมีสัดส่วนของชายน้อยกว่าหญิง คือ ชายร้อยละ 20.4 และหญิงร้อยละ 21.9 รองลงมา ผู้ทำงานในสาขาการผลิต 860,330 คน (ร้อยละ 14.9) โดยสัดส่วนการทำงานของชายน้อยกว่าหญิง คือ

ชายร้อยละ 14.8 และหญิงร้อยละ 15.0 สาขาที่พักแรมและการบริการด้านอาหาร 758,057 คน (ร้อยละ 13.1) โดยมีสัดส่วนของชายน้อยกว่าหญิง คือ ชายร้อยละ 9.5 และ หญิงร้อยละ 17.1 สาขาการขนส่งและสถานที่เก็บสินค้ามี 547,335 คน (ร้อยละ 9.5) โดยสัดส่วนของชายมากกว่าหญิง คือ ชายร้อยละ 14.8 และหญิงร้อยละ 3.7 ส่วนที่เหลือจะกระจายอยู่ในกิจกรรมอื่น ๆ

ตาราง ง จำนวนและร้อยละของผู้มีงานทำ จำแนกตามกิจกรรมทางเศรษฐกิจ และเพศ

กิจกรรมทางเศรษฐกิจ	รวม		ชาย		หญิง	
	จำนวน	ร้อยละ	จำนวน	ร้อยละ	จำนวน	ร้อยละ
ยอดรวม	5,775,495	100.0	3,017,298	100.0	2,758,197	100.0
ภาคการเกษตรกรรม						
เกษตรกรรม การป่าไม้ และการประมง	24,079	0.4	14,298	0.5	9,781	0.4
นอกภาคการเกษตรกรรม						
1. การทำเหมืองแร่ และเหมืองหิน	1,272	--	1,272	--	n.a.	n.a.
2. การผลิต	860,330	14.9	445,743	14.8	414,586	15.0
3. การไฟฟ้า ก๊าซ ไอน้ำ และระบบปรับอากาศ	12,665	0.2	9,907	0.3	2,758	0.1
4. การจัดหา น้ำ การจัดการ และการบำบัดน้ำเสียของเสีย และสิ่งปฏิกูล	16,436	0.3	10,989	0.4	5,447	0.2
5. การก่อสร้าง	390,114	6.8	299,961	9.9	90,153	3.3
6. การขายส่งและการขายปลีก การซ่อมแซมยานยนต์และรถจักรยานยนต์	1,219,832	21.1	615,931	20.4	603,901	21.9
7. การขนส่งและสถานที่เก็บสินค้า	547,335	9.5	445,937	14.8	101,398	3.7
8. ที่พักแรมและการบริการด้านอาหาร	758,057	13.1	285,383	9.5	472,673	17.1
9. ข้อมูลข่าวสารและการสื่อสาร	97,441	1.7	58,563	1.9	38,878	1.4
10. กิจกรรมทางการเงินและการประกันภัย	150,921	2.6	80,411	2.7	70,510	2.6
11. กิจกรรมอสังหาริมทรัพย์	212,564	3.7	96,186	3.2	116,378	4.2
12. กิจกรรมทางวิชาชีพ วิทยาศาสตร์ และเทคนิค	250,032	4.3	110,243	3.7	139,789	5.1
13. กิจกรรมการบริหารและการบริการสนับสนุน	311,278	5.4	164,067	5.4	147,211	5.3
14. การบริหารราชการ การป้องกันประเทศ และการประกันสังคมภาคบังคับ	256,251	4.4	140,176	4.6	116,075	4.2
15. การศึกษา	163,322	2.8	41,290	1.4	122,031	4.4
16. กิจกรรมด้านสุขภาพและงานสังคมสงเคราะห์	143,737	2.5	33,795	1.1	109,942	4.0
17. ศิลปะ ความบันเทิง และนันทนาการ	60,924	1.1	42,408	1.4	18,515	0.7
18. กิจกรรมบริการด้านอื่น ๆ	164,903	2.9	75,562	2.5	89,341	3.2
19. กิจกรรมการจ้างงานในครัวเรือนส่วนบุคคล กิจกรรมการผลิตสินค้าและบริการที่ทำขึ้นเอง เพื่อใช้ในครัวเรือน	102,687	1.8	24,078	0.8	78,609	2.9
20. กิจกรรมขององค์กรระหว่างประเทศ	1,857	--	1,238	--	619	--
21. ไม่ทราบ	29,459	0.5	19,858	0.7	9,601	0.3

-- ข้อมูลมีจำนวนเล็กน้อยหรือน้อยกว่าร้อยละ 0.1

n.a. ไม่มีข้อมูล

หมายเหตุ การปิดตัวเลขในตารางสถิติผลรวมของแต่ละจำนวนอาจไม่เท่ากับยอดรวม เนื่องจากข้อมูลแต่ละจำนวนได้มีการปิดเศษเป็นจำนวนเต็ม โดยอิสระจากกัน

2.4 สถานภาพการทำงาน

เมื่อพิจารณาตามสถานภาพการทำงานของผู้มีงานทำในกรุงเทพมหานคร พบว่า ส่วนใหญ่ร้อยละ 68.6 ทำงานในฐานะลูกจ้าง (ลูกจ้างเอกชนร้อยละ 59.8 และลูกจ้างรัฐบาลร้อยละ 8.8) โดยลูกจ้างทั้ง 2 ประเภท มีสัดส่วนการทำงานของเพศชายน้อยกว่าเพศหญิง คือ ชายร้อยละ 66.1 และหญิง

ร้อยละ 71.3 รองลงมา คือ ทำงานส่วนตัวโดยไม่มีลูกจ้างจำนวน 1,276,493 คน (ร้อยละ 22.1) โดยมีสัดส่วนชายร้อยละ 24.6 และหญิงร้อยละ 19.3 ช่วยธุรกิจ ในครัวเรือนจำนวน 323,556 คน (ร้อยละ 5.6) และนายจ้างจำนวน 212,280 คน (ร้อยละ 3.7)

ตาราง จ จำนวนและร้อยละของผู้มีงานทำ จำแนกตามสถานภาพการทำงาน และเพศ

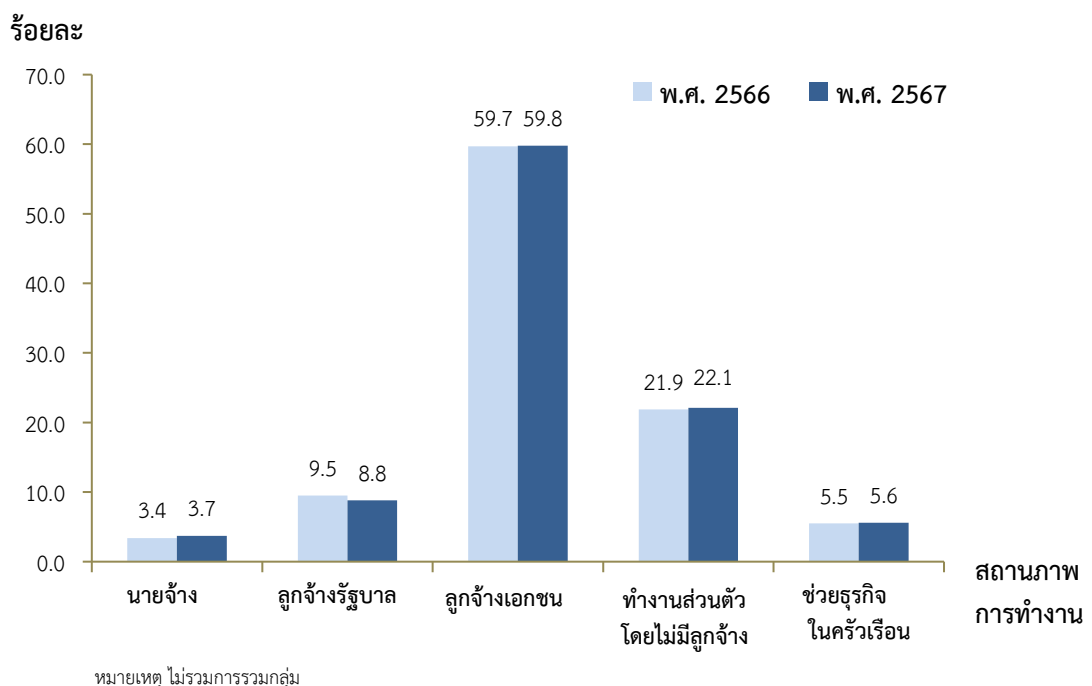
สถานภาพการทำงาน	รวม		ชาย		หญิง	
	จำนวน	ร้อยละ	จำนวน	ร้อยละ	จำนวน	ร้อยละ
ยอดรวม	5,775,495	100.0	3,017,298	100.0	2,758,197	100.0
1. นายจ้าง	212,280	3.7	159,187	5.3	53,092	1.9
2. ลูกจ้างรัฐบาล	509,758	8.8	251,543	8.3	258,216	9.4
3. ลูกจ้างเอกชน	3,452,221	59.8	1,745,031	57.8	1,707,190	61.9
4. ทำงานส่วนตัวโดยไม่มีลูกจ้าง	1,276,493	22.1	743,656	24.6	532,837	19.3
5. ช่วยธุรกิจ ในครัวเรือน	323,556	5.6	117,881	4.0	205,675	7.5
6. การรวมกลุ่ม	1,187	--	n.a.	n.a.	1,187	--

-- ข้อมูลมีจำนวนเล็กน้อยหรือน้อยกว่าร้อยละ 0.1

n.a. ไม่มีข้อมูล

หมายเหตุ การปิดตัวเลขในตารางสถิติผลรวมของแต่ละจำนวนอาจไม่เท่ากับยอดรวม เนื่องจากข้อมูลแต่ละจำนวนได้มีการปิดเศษเป็นจำนวนเต็ม โดยอิสระจากกัน

แผนภูมิ ข เปรียบเทียบร้อยละของผู้มีงานทำ จำแนกตามสถานภาพการทำงาน ไตรมาสที่ 1 พ.ศ. 2566 กับ พ.ศ. 2567



2.5 ชั่วโมงทำงาน

ผู้มีงานทำในกรุงเทพมหานคร ส่วนใหญ่ (ร้อยละ 83.6) ทำงานตั้งแต่ 35 ชั่วโมงขึ้นไปต่อสัปดาห์ ซึ่งถือว่าเป็นผู้มีงานทำเต็มประสิทธิภาพ โดยสามารถจำแนกเป็นผู้มีงานทำระหว่าง 35-49 ชั่วโมงต่อสัปดาห์ ร้อยละ 65.0 และทำงานตั้งแต่ 50 ชั่วโมงต่อสัปดาห์ขึ้นไป

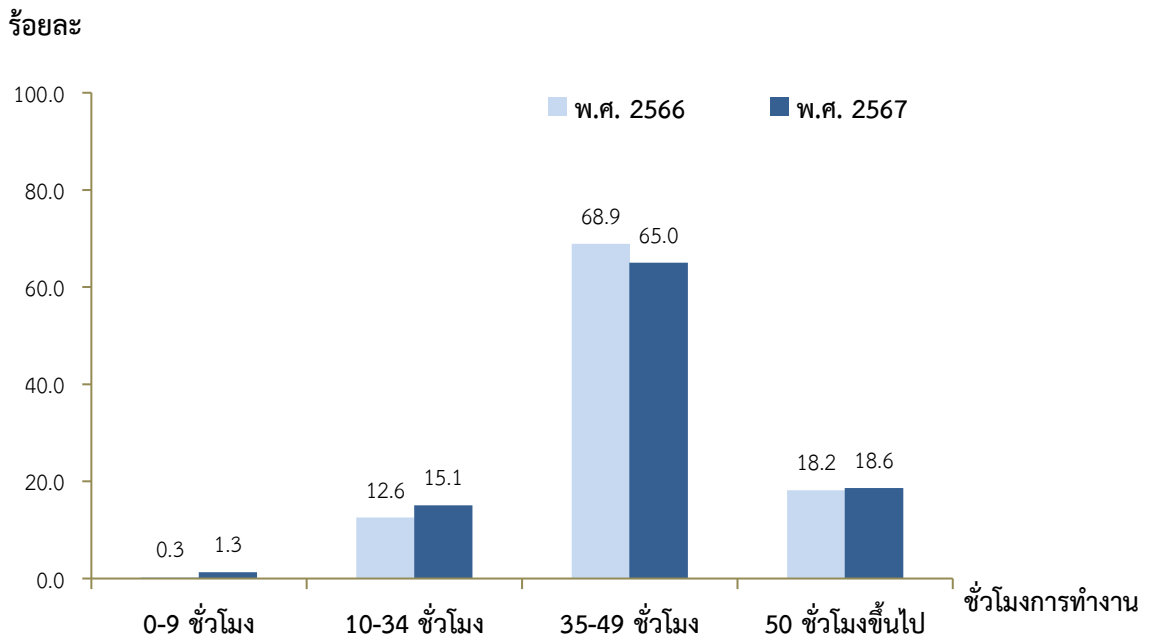
ร้อยละ 18.6 ในขณะที่ผู้ทำงานไม่เต็มประสิทธิภาพ หรือผู้มีงานทำที่ทำงานระหว่าง 1-34 ชั่วโมงต่อสัปดาห์ คิดเป็นร้อยละ 15.6 สำหรับผู้ที่มีงานประจำแต่ไม่ได้ทำงานในสัปดาห์แห่งการสำรวจหรือทำงานน้อยกว่า 1 ชั่วโมงต่อสัปดาห์มีเพียงร้อยละ 0.8

ตาราง ฉ จำนวนและร้อยละของผู้มีงานทำ จำแนกตามชั่วโมงการทำงานต่อสัปดาห์ และเพศ

ชั่วโมงการทำงานต่อสัปดาห์	รวม		ชาย		หญิง	
	จำนวน	ร้อยละ	จำนวน	ร้อยละ	จำนวน	ร้อยละ
ยอดรวม	5,775,495	100.0	3,017,298	100.0	2,758,197	100.0
1. น้อยกว่า 1 ชั่วโมง	48,493	0.8	21,088	0.7	27,406	1.0
2. 1-9 ชั่วโมง	26,266	0.5	14,536	0.5	11,730	0.4
3. 10-34 ชั่วโมง	875,049	15.1	470,270	15.5	404,780	14.7
4. 35-49 ชั่วโมง	3,753,547	65.0	1,908,889	63.3	1,844,658	66.9
5. 50 ชั่วโมงขึ้นไป	1,072,139	18.6	602,516	20.0	469,623	17.0

หมายเหตุ การปิดตัวเลขในตารางสถิติผลรวมของแต่ละจำนวนอาจไม่เท่ากับยอดรวม เนื่องจากข้อมูลแต่ละจำนวนได้มีการปิดเศษเป็นจำนวนเต็ม โดยอิสระจากกัน

แผนภูมิ ค เปรียบเทียบร้อยละของผู้มีงานทำ จำแนกตามชั่วโมงการทำงานต่อสัปดาห์ ไตรมาสที่ 1 พ.ศ. 2566 กับ 2567



3. การว่างงาน

อัตราการว่างงาน¹ คือ อัตราส่วนของผู้ว่างงานต่อผู้อยู่ในกำลังแรงงานรวม แสดงเป็นค่าร้อยละ

จากผลการสำรวจในไตรมาสที่ 1 (มกราคม – มีนาคม พ.ศ. 2567) พบว่า กรุงเทพมหานคร มีจำนวนผู้ว่างงาน 52,106 คน คิดเป็นอัตราการว่างงานร้อยละ 0.9 เมื่อพิจารณาตามเพศของผู้ว่างงานพบว่า อัตราการว่างงานของเพศชาย(ร้อยละ 0.8) น้อยกว่าเพศหญิง(ร้อยละ 1.0)

เมื่อพิจารณาผู้เสมือนว่างงาน² หรือผู้ที่ทำงานน้อยกว่า 4 ชั่วโมงต่อวัน โดยคิดจากผู้ที่อยู่ในภาคเกษตรกรรมทำงานน้อยกว่า 20 ชั่วโมงต่อสัปดาห์ และผู้ที่อยู่นอกภาคเกษตรกรรมทำงานน้อยกว่า 24 ชั่วโมงต่อสัปดาห์ สำหรับกรุงเทพมหานคร มีผู้เสมือนว่างงานจำนวน 363,704 คน (นอกภาคเกษตรกรรม 363,071 คน ภาคเกษตรกรรม 633 คน)

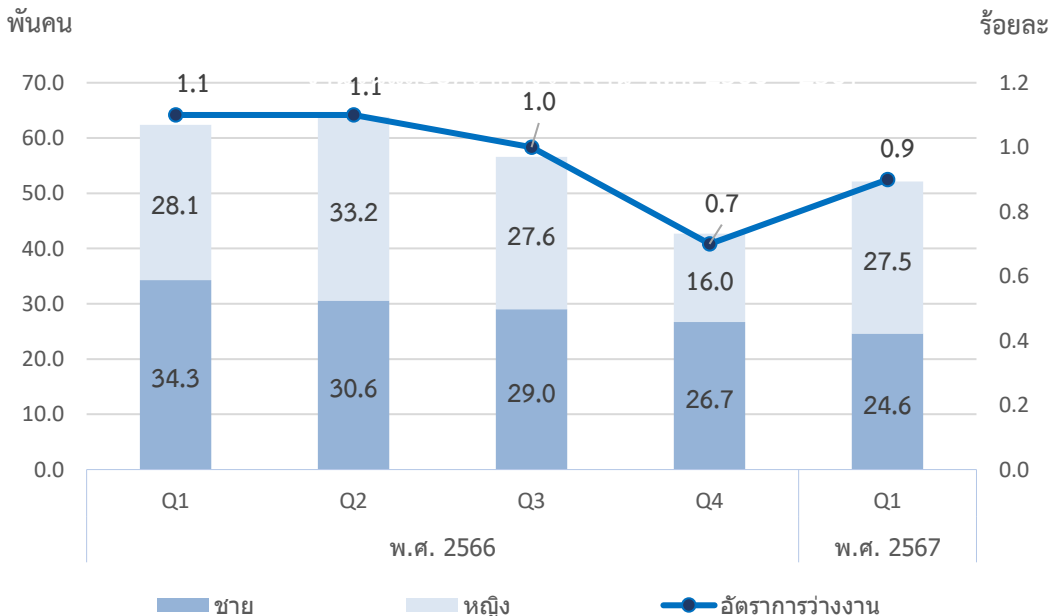
ตาราง ข จำนวนและอัตราการว่างงานและผู้เสมือนว่างงาน จำแนกตามเพศ

เพศ	ผู้มีอายุ 15 ปีขึ้นไป	ผู้อยู่ในกำลังแรงงาน	ผู้ว่างงาน		ผู้เสมือนว่างงาน		อัตราการเสมือนว่างงาน	
			จำนวน	อัตราการว่างงาน	จำนวน	ภาคเกษตรกรรม		นอกภาคเกษตรกรรม
ยอดรวม	7,885,490	5,829,902	52,106	0.9	363,704	633	363,071	6.2
ชาย	3,739,336	3,043,639	24,555	0.8	191,102	n.a.	191,102	6.3
หญิง	4,146,145	2,786,263	27,552	1.0	172,601	633	171,969	6.2

n.a. ไม่มีข้อมูล

หมายเหตุ การปิดตัวเลขในตารางสถิติผลรวมของแต่ละจำนวนอาจไม่เท่ากับยอดรวม เนื่องจากข้อมูลแต่ละจำนวนได้มีการปิดเศษเป็นจำนวนเต็ม โดยอิสระจากกัน

แผนภูมิ ง จำนวนและอัตราการว่างงาน พ.ศ. 2566 กับ 2567



$$\text{อัตราการว่างงาน} = \frac{\text{จำนวนผู้ว่างงาน}}{\text{จำนวนกำลังแรงงานรวม}} \times 100$$

²ผู้เสมือนว่างงาน เป็นกลุ่มที่ต้องให้ความสำคัญเนื่องจากแรงงานกลุ่มนี้แม้ไม่ทำงานแต่อาจจะมีรายได้ไม่เพียงพอต่อการยังชีพ สะท้อนถึงแรงงานไทยที่ได้รับผลกระทบจากรายได้ที่ลดลงตามชั่วโมงการทำงาน หากเศรษฐกิจฟื้นตัวส่งผลให้ธุรกิจปิดตัวลง บุคคลกลุ่มผู้เสมือนว่างงานจะเปลี่ยนสถานภาพเป็นผู้ว่างงานได้

$$\text{อัตราการเสมือนว่างงาน} = \frac{\text{จำนวนผู้เสมือนว่างงาน}}{\text{จำนวนกำลังแรงงานรวม}} \times 100$$

ภาคผนวก

ภาคผนวก ก
ระเบียบวิธีสถิติ

ภาคผนวก ก ระเบียบวิธี

1. วิธีการสำรวจ

การสำรวจนี้ประชากรเป้าหมาย ได้แก่ คริวเรือนส่วนบุคคลและคริวเรือนกลุ่มบุคคลประเภทคริวเรือนคนงานที่อาศัยอยู่ในเขตเทศบาลและนอกเขตเทศบาลทุกจังหวัดทั่วประเทศ ยกเว้น คริวเรือนชาวต่างชาติที่ทำงานในสถานทูตหรือองค์การระหว่างประเทศที่มีเอกสิทธิ์ทางการทูต

การสำรวจแต่ละเดือน สำนักงานสถิติแห่งชาติได้ดำเนินการสำรวจในทุกจังหวัดทั่วประเทศ แผนการเลือกตัวอย่างที่ใช้เป็นแบบ Stratified Two-stage Sampling โดยหน่วยตัวอย่างชั้นที่หนึ่ง คือ เขตแขวนับ (Enumeration Area : EA) จำนวน 1,810 EA ตัวอย่าง จากทั้งสิ้นจำนวน 139,325 EA และหน่วยตัวอย่างชั้นที่สอง คือ คริวเรือนส่วนบุคคลและสมาชิกในคริวเรือนกลุ่มบุคคลประเภทคริวเรือนคนงานจำนวน 28,960 คริวเรือนตัวอย่าง ซึ่งขนาดตัวอย่างในแต่ละเดือนสามารถนำเสนอผลการสำรวจในระดับภาค (กรุงเทพมหานคร และ 4 ภาค) โดยจำแนกตามเขตการปกครอง คือ ในเขตเทศบาล และนอกเขตเทศบาล แต่ไม่เพียงพอสำหรับนำเสนอผลการสำรวจในระดับจังหวัดหรือพื้นที่ย่อยกว่านี้ สำหรับการนำเสนอผลการสำรวจในระดับจังหวัดได้ใช้ข้อมูลของการสำรวจ จำนวน 3 เดือน เพื่อให้ได้ขนาดตัวอย่างเพียงพอ เช่น กรณีสรุปรายงานผลการสำรวจระดับจังหวัดในไตรมาสที่ 1 ของปี พ.ศ. 2567 ก็ได้นำข้อมูลของเดือนมกราคม กุมภาพันธ์ และมีนาคม 2567 มารวมกัน เป็นต้น

สำหรับขนาดตัวอย่างสำหรับการนำเสนอผลรายไตรมาสของกรุงเทพมหานคร ใช้หน่วยตัวอย่างชั้นที่หนึ่งจำนวน 300 EA ตัวอย่างหน่วยตัวอย่างชั้นที่สอง จำนวน 4,800 คริวเรือนตัวอย่าง

วิธีการเก็บรวบรวมข้อมูลใช้วิธีการสัมภาษณ์หัวหน้าคริวเรือนหรือสมาชิกในคริวเรือนตัวอย่าง โดยเจ้าหน้าที่ของสำนักงานสถิติแห่งชาติ/สำนักงานสถิติจังหวัด โดยผู้ทำการสัมภาษณ์ทุกคนจะมีคู่มือการปฏิบัติงานเก็บรวบรวมข้อมูลสำหรับการปฏิบัติงาน ทั้งนี้เพื่อให้ทุกคนปฏิบัติงานไปในทางเดียวกัน

ส่วนการประมวลผลข้อมูลนั้นดำเนินการในส่วนกลางตามหลักวิชาการสถิติ โดยนำข้อมูลที่ได้จากตัวอย่างมาประมาณค่า โดยมีการถ่วงน้ำหนัก (Weight) ซึ่งค่าถ่วงน้ำหนักคำนวณได้จากสูตรการประมาณค่าที่สอดคล้องกับวิธีการเลือกตัวอย่าง เพื่อให้ได้ค่าประมาณประชากรใกล้เคียงกับค่าที่แท้จริง

2. คาบการเก็บรวบรวมข้อมูล

การสำรวจได้ดำเนินการพร้อมกันทั่วประเทศ ในระหว่างวันที่ 1 – 12 ของทุกเดือนในปีที่สำรวจ

3. การปิดตัวเลข

ข้อมูลในตารางสถิติที่นำเสนอในรายงานฉบับนี้ เป็นค่าประมาณที่ได้จากการถ่วงน้ำหนักซึ่งผลรวมจากยอดย่อยในแต่ละรายการอาจไม่เท่ากับยอดรวม ทั้งนี้เนื่องจากการปิดเศษทศนิยมโดยอิสระจากกัน

ภาคผนวก ข
ตารางเปรียบเทียบข้อมูลสถิติ

สารบัญตารางเปรียบเทียบข้อมูลสถิติ

	หน้า
ตาราง 1 จำนวนและร้อยละของประชากรอายุ 15 ปีขึ้นไป จำแนกตามสถานภาพแรงงาน	25
ตาราง 2 จำนวนและร้อยละของประชากรอายุ 15 ปีขึ้นไป จำแนกตามระดับการศึกษาที่สำเร็จ	26
ตาราง 3 จำนวนและร้อยละของผู้มีงานทำ จำแนกตามระดับการศึกษาที่สำเร็จ	27
ตาราง 4 จำนวนและร้อยละของผู้มีงานทำ จำแนกตามอาชีพ	28
ตาราง 5 จำนวนและร้อยละของผู้มีงานทำ จำแนกตามกิจกรรมทางเศรษฐกิจ	29
ตาราง 6 จำนวนและร้อยละของผู้มีงานทำ จำแนกตามสถานภาพการทำงาน	30
ตาราง 7 จำนวนและร้อยละของผู้มีงานทำ จำแนกตามชั่วโมงการทำงานต่อสัปดาห์	31
ตาราง 8 จำนวนและร้อยละของผู้เสมือนว่างงาน จำแนกตามภาคอุตสาหกรรม	32

ตาราง 1 จำนวนและร้อยละของประชากรอายุ 15 ปีขึ้นไป จำแนกตามสถานภาพแรงงาน

สถานภาพแรงงาน	พ.ศ. 2566				พ.ศ. 2567
	ไตรมาส 1	ไตรมาส 2	ไตรมาส 3	ไตรมาส 4	ไตรมาส 1
	จำนวน (คน)				
ยอดรวม	7,868,190	7,873,722	7,878,305	7,881,661	7,885,490
1. กำลังแรงงานรวม	5,819,799	5,802,056	5,709,620	5,764,643	5,829,902
1.1 กำลังแรงงานปัจจุบัน	5,818,136	5,801,363	5,708,840	5,763,892	5,827,601
1.1.1 ผู้มีงานทำ	5,755,751	5,737,524	5,652,257	5,721,180	5,775,495
1.1.2 ผู้ว่างงาน	62,386	63,839	56,582	42,712	52,106
1.2 กำลังแรงงานที่รอฤดูกาล	1,663	693	780	751	2,301
2. ผู้อยู่นอกกำลังแรงงาน	2,048,391	2,071,666	2,168,685	2,117,018	2,055,588
2.1 ทำงานบ้าน	549,838	547,201	545,776	524,444	551,922
2.2 เรียนหนังสือ	497,313	470,479	485,769	487,606	475,865
2.3 เด็ก/ชรา/ป่วย/พิการจนไม่สามารถทำงานได้ ¹	712,255	750,204	788,195	793,082	729,663
2.4 ดูแลเด็ก/ผู้สูงอายุ/ผู้ป่วย/ผู้พิการ ²	n.a.	n.a.	n.a.	n.a.	25,167
2.5 อื่น ๆ ³	288,986	303,782	348,946	311,886	272,971
	ร้อยละ				
ยอดรวม	100.0	100.0	100.0	100.0	100.0
1. ผู้อยู่ในกำลังแรงงาน	74.0	73.7	72.5	73.1	73.9
1.1 กำลังแรงงานปัจจุบัน	74.0	73.7	72.5	73.1	73.9
1.1.1 ผู้มีงานทำ	73.2	72.9	71.8	72.6	73.2
1.1.2 ผู้ว่างงาน	0.8	0.8	0.7	0.5	0.7
1.2 ผู้ที่รอฤดูกาล	--	--	--	--	--
2. ผู้ไม่อยู่ในกำลังแรงงาน	26.0	26.3	27.5	26.9	26.1
2.1 ทำงานบ้าน	7.0	6.9	6.9	6.7	7.0
2.2 เรียนหนังสือ	6.3	6.0	6.2	6.2	6.0
2.3 เด็ก/ชรา/ป่วย/พิการจนไม่สามารถทำงานได้ ¹	9.0	9.5	10.0	10.1	9.3
2.4 ดูแลเด็ก/ผู้สูงอายุ/ผู้ป่วย/ผู้พิการ ²	n.a.	n.a.	n.a.	n.a.	0.3
2.5 อื่น ๆ ³	3.7	3.9	4.4	3.9	3.5
อัตราการว่างงาน	1.1	1.1	1.0	0.7	0.9

-- ข้อมูลมีจำนวนเล็กน้อยหรือน้อยกว่าร้อยละ 0.1

n.a. ไม่มีข้อมูล

¹ เคยแพร่ครั้งแรกในไตรมาสที่ 4 ปี 2564² เคยแพร่ครั้งแรกในไตรมาสที่ 1 ปี 2567³ พักผ่อน เกษียณการทำงาน ไม่สมัครใจทำงาน ดูแลผู้ป่วย ดูแลบุตร ตั้งครรภ์

หมายเหตุ การปิดตัวเลขในตารางสถิติผลรวมของแต่ละจำนวนอาจไม่เท่ากับยอดรวม เนื่องจากข้อมูลแต่ละจำนวนได้มีการปิดเศษเป็นจำนวนเต็ม โดยอิสระจากกัน

ตาราง 2 จำนวนและร้อยละของประชากรอายุ 15 ปีขึ้นไป จำแนกตามระดับการศึกษาที่สำเร็จ

ระดับการศึกษาที่สำเร็จ	พ.ศ. 2566				พ.ศ. 2567
	ไตรมาส 1	ไตรมาส 2	ไตรมาส 3	ไตรมาส 4	ไตรมาส 1
	จำนวน (คน)				
ยอดรวม	7,868,190	7,873,722	7,878,305	7,881,661	7,885,490
1. ไม่มีการศึกษา	172,908	170,597	171,543	147,486	190,041
2. ต่ำกว่าประถมศึกษา	623,385	570,468	547,237	574,750	578,404
3. ประถมศึกษา	1,283,669	1,307,655	1,291,134	1,239,188	1,318,655
4. มัธยมศึกษาตอนต้น	1,316,695	1,340,007	1,355,265	1,388,072	1,311,260
5. มัธยมศึกษาตอนปลาย	1,715,350	1,695,768	1,754,264	1,752,333	1,647,233
5.1 สายสามัญ	1,252,974	1,214,293	1,297,151	1,314,049	1,194,525
5.2 สายอาชีวศึกษา	456,141	478,307	456,097	431,481	446,934
5.3 สายวิชาการศึกษา	6,235	3,168	1,016	6,803	5,774
6. อุดมศึกษา	2,666,231	2,725,100	2,679,145	2,709,343	2,731,025
6.1 สายวิชาการ	2,083,591	2,124,471	2,094,145	2,146,101	2,170,178
6.2 สายวิชาชีพ	436,857	445,688	436,887	420,855	382,720
6.3 สายวิชาการศึกษา	145,783	154,941	148,113	142,387	178,127
7. การศึกษาอื่น ๆ	3,072	1,116	n.a.	900	1,430
8. ไม่ทราบ	86,881	63,010	79,717	69,587	107,443
	ร้อยละ				
ยอดรวม	100.0	100.0	100.0	100.0	100.0
1. ไม่มีการศึกษา	2.2	2.2	2.2	1.9	2.4
2. ต่ำกว่าประถมศึกษา	7.9	7.2	6.9	7.3	7.3
3. ประถมศึกษา	16.3	16.6	16.4	15.7	16.7
4. มัธยมศึกษาตอนต้น	16.7	17.0	17.2	17.6	16.6
5. มัธยมศึกษาตอนปลาย	21.8	21.5	22.3	22.3	20.9
5.1 สายสามัญ	15.9	15.4	16.5	16.7	15.1
5.2 สายอาชีวศึกษา	5.8	6.1	5.8	5.5	5.7
5.3 สายวิชาการศึกษา	0.1	--	--	0.1	0.1
6. อุดมศึกษา	34.0	34.7	34.0	34.3	34.7
6.1 สายวิชาการ	26.5	27.0	26.6	27.2	27.5
6.2 สายวิชาชีพ	5.6	5.7	5.5	5.3	4.9
6.3 สายวิชาการศึกษา	1.9	2.0	1.9	1.8	2.3
7. การศึกษาอื่น ๆ	--	--	n.a.	--	--
8. ไม่ทราบ	1.1	0.8	1.0	0.9	1.4

-- ข้อมูลมีจำนวนเล็กน้อยหรือน้อยกว่าร้อยละ 0.1

n.a. ไม่มีข้อมูล

หมายเหตุ การปิดตัวเลขในตารางสถิติผลรวมของแต่ละจำนวนอาจไม่เท่ากับยอดรวม เนื่องจากข้อมูลแต่ละจำนวนได้มีการปิดเศษเป็นจำนวนเต็ม โดยอิสระจากกัน

ตาราง 3 จำนวนและร้อยละของผู้ใช้งานทำ จำแนกตามระดับการศึกษาที่สำเร็จ

ระดับการศึกษาที่สำเร็จ	พ.ศ. 2566				พ.ศ. 2567
	ไตรมาส 1	ไตรมาส 2	ไตรมาส 3	ไตรมาส 4	ไตรมาส 1
	จำนวน (คน)				
ยอดรวม	5,755,751	5,737,524	5,652,257	5,721,180	5,775,495
1. ไม่มีการศึกษา	119,689	101,701	87,509	82,684	120,037
2. ต่ำกว่าประถมศึกษา	304,709	258,668	226,065	260,106	274,275
3. ประถมศึกษา	985,277	988,753	981,111	970,840	1,030,337
4. มัธยมศึกษาตอนต้น	938,509	954,125	981,192	1,000,512	934,481
5. มัธยมศึกษาตอนปลาย	1,188,239	1,180,744	1,169,212	1,193,603	1,132,724
5.1 สายสามัญ	836,766	831,390	853,277	862,887	790,810
5.2 สายอาชีวศึกษา	345,238	347,028	314,919	323,913	337,753
5.3 สายวิชาการศึกษา	6,235	2,326	1,016	6,803	4,161
6. อุดมศึกษา	2,153,248	2,202,935	2,148,655	2,163,306	2,202,628
6.1 สายวิชาการ	1,702,353	1,741,286	1,712,931	1,733,396	1,777,682
6.2 สายวิชาชีพ	354,258	363,317	342,459	330,081	296,384
6.3 สายวิชาการศึกษา	96,637	98,332	93,265	99,829	128,562
7. การศึกษาอื่น ๆ	2,352	1,116	n.a.	900	1,430
8. ไม่ทราบ	63,726	49,483	58,513	49,228	79,583
	ร้อยละ				
ยอดรวม	100.0	100.0	100.0	100.0	100.0
1. ไม่มีการศึกษา	2.1	1.8	1.5	1.4	2.1
2. ต่ำกว่าประถมศึกษา	5.3	4.5	4.0	4.5	4.8
3. ประถมศึกษา	17.1	17.2	17.4	17.0	17.8
4. มัธยมศึกษาตอนต้น	16.3	16.6	17.4	17.5	16.2
5. มัธยมศึกษาตอนปลาย	20.6	20.6	20.7	20.9	19.6
5.1 สายสามัญ	14.5	14.5	15.1	15.1	13.7
5.2 สายอาชีวศึกษา	6.0	6.1	5.6	5.7	5.8
5.3 สายวิชาการศึกษา	0.1	--	--	0.1	0.1
6. อุดมศึกษา	37.5	38.4	38.0	37.8	38.1
6.1 สายวิชาการ	29.6	30.4	30.3	30.3	30.8
6.2 สายวิชาชีพ	6.2	6.3	6.1	5.8	5.1
6.3 สายวิชาการศึกษา	1.7	1.7	1.6	1.7	2.2
7. การศึกษาอื่น ๆ	--	--	n.a.	--	--
8. ไม่ทราบ	1.1	0.9	1.0	0.9	1.4

-- ข้อมูลมีจำนวนเล็กน้อยหรือน้อยกว่าร้อยละ 0.1

n.a. ไม่มีข้อมูล

หมายเหตุ การปิดตัวเลขในตารางสถิติผลรวมของแต่ละจำนวนอาจไม่เท่ากับยอดรวม เนื่องจากข้อมูลแต่ละจำนวนได้มีการปิดเศษเป็นจำนวนเต็ม โดยอิสระจากกัน

ตาราง 4 จำนวนและร้อยละของผู้มีงานทำ จำแนกตามอาชีพ

อาชีพ	พ.ศ. 2566				พ.ศ. 2567
	ไตรมาส 1	ไตรมาส 2	ไตรมาส 3	ไตรมาส 4	ไตรมาส 1
	จำนวน (คน)				
ยอดรวม	5,755,751	5,737,524	5,652,257	5,721,180	5,775,495
1. ผู้จัดการ ข้าราชการระดับอาวุโส และผู้บัญชาการตามกฎหมาย ¹	344,456	347,909	383,855	384,578	354,791
2. ผู้ประกอบวิชาชีพด้านต่าง ๆ	571,267	586,942	538,294	539,193	594,102
3. เจ้าหน้าที่เทคนิคและผู้ประกอบวิชาชีพ ที่เกี่ยวข้องกับด้าน	595,826	569,943	488,968	544,673	592,972
4. เสมียน	483,768	489,324	427,271	450,521	466,765
5. พนักงานบริการและผู้จำหน่ายสินค้า	1,643,734	1,559,897	1,574,315	1,642,704	1,644,157
6. ผู้ปฏิบัติงานที่มีฝีมือในด้านการเกษตร ป่าไม้และการประมง	21,173	29,929	29,271	23,056	58,630
7. ช่างฝีมือและผู้ปฏิบัติงานที่เกี่ยวข้อง	656,478	656,553	664,962	665,117	629,148
8. ผู้ปฏิบัติการเครื่องจักรโรงงานและเครื่องจักร และผู้ปฏิบัติงาน ด้านการประกอบ	794,306	802,960	808,455	798,248	801,390
9. ผู้ประกอบอาชีพงานพื้นฐาน	641,344	682,375	721,111	654,645	613,216
10. คนงานซึ่งมิได้จำแนกไว้ในหมวดอื่น	3,397	11,693	15,754	18,446	20,323
	ร้อยละ				
ยอดรวม	100.0	100.0	100.0	100.0	100.0
1. ผู้จัดการ ข้าราชการระดับอาวุโส และผู้บัญชาการตามกฎหมาย ¹	5.9	6.1	6.7	6.7	6.1
2. ผู้ประกอบวิชาชีพด้านต่าง ๆ	9.9	10.2	9.5	9.4	10.3
3. เจ้าหน้าที่เทคนิคและผู้ประกอบวิชาชีพ ที่เกี่ยวข้องกับด้าน	10.4	10.0	8.7	9.5	10.3
4. เสมียน	8.4	8.5	7.6	7.9	8.1
5. พนักงานบริการและผู้จำหน่ายสินค้า	28.6	27.2	27.8	28.7	28.4
6. ผู้ปฏิบัติงานที่มีฝีมือในด้านการเกษตร ป่าไม้และการประมง	0.4	0.5	0.5	0.4	1.0
7. ช่างฝีมือและผู้ปฏิบัติงานที่เกี่ยวข้อง	11.4	11.4	11.8	11.6	10.9
8. ผู้ปฏิบัติการเครื่องจักรโรงงานและเครื่องจักร และผู้ปฏิบัติงาน ด้านการประกอบ	13.8	14.0	14.3	14.0	13.9
9. ผู้ประกอบอาชีพงานพื้นฐาน	11.1	11.9	12.8	11.5	10.6
10. คนงานซึ่งมิได้จำแนกไว้ในหมวดอื่น	0.1	0.2	0.3	0.3	0.4

¹รวมทหารประจำการ ที่เป็นสมาชิกในครัวเรือนส่วนบุคคล

หมายเหตุ การปิดตัวเลขในตารางสถิติผลรวมของแต่ละจำนวนอาจไม่เท่ากับยอดรวม เนื่องจากข้อมูลแต่ละจำนวนได้มีการปิดเศษเป็นจำนวนเต็ม โดยอิสระจากกัน

ตาราง 5 จำนวนและร้อยละของผู้มีงานทำ จำแนกตามกิจกรรมทางเศรษฐกิจ

กิจกรรมทางเศรษฐกิจ	พ.ศ. 2566				พ.ศ. 2567
	ไตรมาส 1	ไตรมาส 2	ไตรมาส 3	ไตรมาส 4	ไตรมาส 1
	จำนวน (คน)				
ยอดรวม	5,755,751	5,737,524	5,652,257	5,721,180	5,775,495
1. เกษตรกรรม การป่าไม้ และการประมง	12,720	10,057	6,943	10,388	24,079
2. การทำเหมืองแร่ และเหมืองหิน	1,692	1,319	1,303	1,638	1,272
3. การผลิต	913,138	908,071	882,393	859,335	860,330
4. การไฟฟ้า ก๊าซ ไอน้ำ และระบบปรับอากาศ	14,415	15,398	15,065	10,920	12,665
5. การจัดหา การจัดการและการบำบัดน้ำเสีย ของเสีย และสิ่งปฏิกูล	13,350	7,954	1,788	5,165	16,436
6. การก่อสร้าง	368,465	345,508	354,588	387,631	390,114
7. การขนส่งและการขายปลีก การซ่อมยานยนต์ และรถจักรยานยนต์	1,270,550	1,287,202	1,282,877	1,284,104	1,219,832
8. การขนส่งและสถานที่เก็บสินค้า	524,362	531,664	521,913	542,973	547,335
9. ที่พักแรมและการบริการด้านอาหาร	668,047	613,918	655,000	671,449	758,057
10. ข้อมูลข่าวสารและการสื่อสาร	95,838	103,487	98,884	102,817	97,441
11. กิจกรรมทางการเงินและการประกันภัย	205,841	196,347	184,180	202,270	150,921
12. กิจกรรมอสังหาริมทรัพย์	221,452	188,875	168,908	211,095	212,564
13. กิจกรรมทางวิชาชีพวิทยาศาสตร์และเทคโนโลยี	182,178	194,069	183,264	172,573	250,032
14. กิจกรรมการบริหารและการบริการสนับสนุน	292,779	324,248	338,487	286,474	311,278
15. การบริหารราชการ การป้องกันประเทศ และการประกันสังคมภาคบังคับ	282,688	305,381	276,019	267,455	256,251
16. การศึกษา	156,837	148,488	144,034	156,734	163,322
17. กิจกรรมด้านสุขภาพและงานสังคมสงเคราะห์	162,410	167,842	152,365	152,849	143,737
18. ศิลปะ ความบันเทิง และนันทนาการ	68,471	58,917	47,979	59,926	60,924
19. กิจกรรมบริการด้านอื่น ๆ	171,456	194,676	217,550	197,416	164,903
20. กิจกรรมการจ้างงานในครัวเรือนส่วนบุคคลการผลิตสินค้าและบริการที่สร้างขึ้นเองเพื่อใช้ในครัวเรือน	101,212	108,068	94,266	103,303	102,687
21. กิจกรรมขององค์กรระหว่างประเทศ	2,871	2,521	1,214	1,187	1,857
22. ไม่ทราบ	24,977	23,516	23,237	33,479	29,459
	ร้อยละ				
ยอดรวม	100.0	100.0	100.0	100.0	100.0
1. เกษตรกรรม การป่าไม้ และการประมง	0.2	0.2	0.1	0.2	0.4
2. การทำเหมืองแร่ และเหมืองหิน	--	--	--	--	--
3. การผลิต	15.9	15.8	15.6	15.0	14.9
4. การไฟฟ้า ก๊าซ ไอน้ำ และระบบปรับอากาศ	0.3	0.3	0.3	0.2	0.2
5. การจัดหา การจัดการและการบำบัดน้ำเสีย ของเสีย และสิ่งปฏิกูล	0.2	0.1	--	0.1	0.3
6. การก่อสร้าง	6.4	6.0	6.3	6.8	6.8
7. การขนส่งและการขายปลีก การซ่อมยานยนต์ และรถจักรยานยนต์	22.1	22.4	22.7	22.4	21.1
8. การขนส่งและสถานที่เก็บสินค้า	9.1	9.3	9.2	9.5	9.5
9. ที่พักแรมและการบริการด้านอาหาร	11.6	10.7	11.6	11.7	13.1
10. ข้อมูลข่าวสารและการสื่อสาร	1.7	1.8	1.8	1.8	1.7
11. กิจกรรมทางการเงินและการประกันภัย	3.6	3.4	3.3	3.5	2.6
12. กิจกรรมอสังหาริมทรัพย์	3.8	3.3	3.0	3.7	3.7
13. กิจกรรมทางวิชาชีพวิทยาศาสตร์และเทคโนโลยี	3.2	3.4	3.2	3.0	4.3
14. กิจกรรมการบริหารและการบริการสนับสนุน	5.1	5.7	6.0	5.0	5.4
15. การบริหารราชการ การป้องกันประเทศ และการประกันสังคมภาคบังคับ	4.9	5.3	4.9	4.7	4.4
16. การศึกษา	2.7	2.6	2.5	2.7	2.8
17. กิจกรรมด้านสุขภาพและงานสังคมสงเคราะห์	2.8	3.0	2.7	2.7	2.5
18. ศิลปะ ความบันเทิง และนันทนาการ	1.2	1.0	0.8	1.1	1.1
19. กิจกรรมบริการด้านอื่น ๆ	3.0	3.4	3.9	3.5	2.9
20. กิจกรรมการจ้างงานในครัวเรือนส่วนบุคคลการผลิตสินค้าและบริการที่สร้างขึ้นเองเพื่อใช้ในครัวเรือน	1.8	1.9	1.7	1.8	1.8
21. กิจกรรมขององค์กรระหว่างประเทศ	--	--	--	--	--
22. ไม่ทราบ	0.4	0.4	0.4	0.6	0.5

-- ข้อมูลมีจำนวนเล็กน้อยหรือน้อยกว่าร้อยละ 0.1

หมายเหตุ การปิดตัวเลขในตารางสถิติผลรวมของแต่ละจำนวนอาจไม่เท่ากับยอดรวม เนื่องจากข้อมูลแต่ละจำนวนได้มีการปิดเศษเป็นจำนวนเต็ม โดยอิสระจากกัน

ตาราง 6 จำนวนและร้อยละของผู้มีงานทำ จำแนกตามสถานภาพการทำงาน

สถานภาพการทำงาน	พ.ศ. 2566				พ.ศ. 2567
	ไตรมาส 1	ไตรมาส 2	ไตรมาส 3	ไตรมาส 4	ไตรมาส 1
	จำนวน (คน)				
ยอดรวม	5,755,751	5,737,524	5,652,257	5,721,180	5,775,495
1. นายจ้าง	196,833	180,582	172,748	184,451	212,280
2. ลูกจ้างรัฐบาล	545,008	550,894	487,719	510,572	509,758
3. ลูกจ้างเอกชน	3,435,756	3,467,274	3,427,287	3,485,348	3,452,221
4. ทำงานส่วนตัวโดยไม่มีลูกจ้าง	1,258,407	1,244,825	1,271,356	1,255,042	1,276,493
5. ช่วยธุรกิจในครัวเรือน	318,557	293,949	293,147	284,611	323,556
6. การรวมกลุ่ม	1,189	n.a.	n.a.	1,156	1,187
	ร้อยละ				
ยอดรวม	100.0	100.0	100.0	100.0	100.0
1. นายจ้าง	3.4	3.2	3.1	3.2	3.7
2. ลูกจ้างรัฐบาล	9.5	9.6	8.6	9.0	8.8
3. ลูกจ้างเอกชน	59.7	60.4	60.6	60.9	59.8
4. ทำงานส่วนตัวโดยไม่มีลูกจ้าง	21.9	21.7	22.5	21.9	22.1
5. ช่วยธุรกิจในครัวเรือน	5.5	5.1	5.2	5.0	5.6
6. การรวมกลุ่ม	--	n.a.	n.a.	--	--

-- ข้อมูลมีจำนวนเล็กน้อยหรือน้อยกว่าร้อยละ 0.1

n.a. ไม่มีข้อมูล

หมายเหตุ การปิดตัวเลขในตารางสถิติผลรวมของแต่ละจำนวนอาจไม่เท่ากับยอดรวม เนื่องจากข้อมูลแต่ละจำนวนได้มีการปิดเศษเป็นจำนวนเต็ม โดยอิสระจากกัน

ตาราง 7 จำนวนและร้อยละของผู้มีงานทำ จำแนกตามชั่วโมงการทำงานต่อสัปดาห์

ชั่วโมงการทำงาน	พ.ศ. 2566				พ.ศ. 2567
	ไตรมาส 1	ไตรมาส 2	ไตรมาส 3	ไตรมาส 4	ไตรมาส 1
	จำนวน (คน)				
ยอดรวม	5,755,751	5,737,524	5,652,257	5,721,180	5,775,495
1. น้อยกว่า 1 ชั่วโมง ¹	10,086	5,221	11,124	6,391	48,493
2. 1 – 9 ชั่วโมง	6,280	5,778	2,933	925	26,266
3. 10 – 19 ชั่วโมง	58,250	35,223	90,150	15,346	77,479
4. 20 – 29 ชั่วโมง	261,610	159,675	204,336	72,745	317,909
5. 30 – 34 ชั่วโมง	407,371	226,396	243,899	139,211	479,661
6. 35 – 39 ชั่วโมง	430,691	346,803	310,490	421,390	383,960
7. 40 – 49 ชั่วโมง	3,533,547	3,866,747	3,729,237	3,943,487	3,369,587
8. 50 ชั่วโมงขึ้นไป	1,047,916	1,091,682	1,060,088	1,121,686	1,072,139
	ร้อยละ				
ยอดรวม	100.0	100.0	100.0	100.0	100.0
1. น้อยกว่า 1 ชั่วโมง ¹	0.2	0.1	0.2	0.1	0.8
2. 1 – 9 ชั่วโมง	0.1	0.1	0.1	--	0.5
3. 10 – 19 ชั่วโมง	1.0	0.6	1.6	0.3	1.3
4. 20 – 29 ชั่วโมง	4.5	2.8	3.6	1.3	5.5
5. 30 – 34 ชั่วโมง	7.1	4.0	4.3	2.4	8.3
6. 35 – 39 ชั่วโมง	7.5	6.0	5.5	7.4	6.7
7. 40 – 49 ชั่วโมง	61.4	67.4	65.9	68.9	58.3
8. 50 ชั่วโมงขึ้นไป	18.2	19.0	18.8	19.6	18.6

-- ข้อมูลมีจำนวนเล็กน้อยหรือน้อยกว่าร้อยละ 0.1

¹ผู้ไม่ได้ทำงานในสัปดาห์การสำรวจ แต่มีงานประจำ

หมายเหตุ การปิดตัวเลขในตารางสถิติผลรวมของแต่ละจำนวนอาจไม่เท่ากับยอดรวม เนื่องจากข้อมูลแต่ละจำนวนได้มีการปิดเศษเป็นจำนวนเต็ม โดยอิสระจากกัน

ตาราง 8 จำนวนและร้อยละของผู้เสมือนว่างงาน จำแนกตามภาคอุตสาหกรรม

ภาคอุตสาหกรรม	พ.ศ. 2566				พ.ศ. 2567
	ไตรมาส 1	ไตรมาส 2	ไตรมาส 3	ไตรมาส 4	ไตรมาส 1
	จำนวน (คน)				
รวม	242,168	149,919	274,469	60,448	363,704
ภาคเกษตรกรรม	n.a.	n.a.	1,708	1,557	633
นอกภาคเกษตรกรรม	242,168	149,919	272,761	58,892	363,071
	ร้อยละ				
รวม	100.0	100.0	100.0	100.0	100.0
ภาคเกษตรกรรม	n.a.	n.a.	0.6	2.6	0.2
นอกภาคเกษตรกรรม	100.0	100.0	99.4	97.4	99.8
อัตราการเสมือนว่างงาน	4.2	2.6	4.8	1.0	6.2

n.a. ไม่มีข้อมูล

หมายเหตุ จำนวนผู้เสมือนว่างงาน เผยแพร่ครั้งแรกในไตรมาสที่ 3 ปี 2563

การปิดตัวเลขในตารางสถิติผลรวมของแต่ละจำนวนอาจไม่เท่ากับยอดรวม เนื่องจากข้อมูลแต่ละจำนวนได้มีการปิดเศษเป็นจำนวนเต็ม โดยอิสระจากกัน



www.nso.go.th